



**State of Palestine  
Palestinian Central Bureau of Statistics**

**Labour Force Survey  
(July- September, 2020) Round  
(Q3/2020)**

**Press Report  
Labour Force Survey**

**08/11/2020**

PAGE NUMBERS OF ENGLISH TEXT ARE PRINTED IN SQUARE BRACKETS.  
TABLES ARE PRINTED IN THE ARABIC ORDER (FROM RIGHT TO LEFT).

**This document is prepared in accordance with the standard procedures stated in the Code of Practice for Palestine Official Statistics 2006**



التعداد الزراعي  
Agriculture Census  
**2020**

November, 2020  
**All Rights Reserved.**

**Citation:**

**Palestinian Central Bureau of Statistics, 2020. Labour Force Survey: (July- September, 2020) Round, (Q3/2020). "Press Report Labour Force Survey. Ramallah - Palestine.**

All correspondence should be directed to:  
**Palestinian Central Bureau of Statistics  
P.O. Box 1647, Ramallah, Palestine.**

Tel: (970/972) 2 298 2700  
Fax: (970/972) 2 298 2710  
Toll Free: 1800300300  
diwan@pcbs.gov.ps E-Mail:  
Website: <http://www.pcbs.gov.ps>



## Table of contents

<b><u>Subject</u></b>	<b><u>Page</u></b>
<b>Main Results</b>	<b>[7]</b>
<b>Concepts and Definitions</b>	<b>[9]</b>
<b>Tables</b>	<b>11</b>

## Caution for Users

### Revision to Palestine's labour underutilization statistics

Following ILO technical assessment mission in 2018, the PCBS implemented revisions to the concepts and definitions underpinning labour underutilization statistics, which the PCBS will release as of the first quarter of 2019. These methodological changes were carried out in order to bring PCBS statistics fully in line with the latest international standards pertaining to labour underutilization statistics, established by the 19<sup>th</sup> International Conference of Labour Statisticians (ICLS, 2013). The following indicators were recommended by the 19th ICLS for measuring labour underutilization comprehensively:

- (1) Unemployment rate (LU1); the concept of the unemployed was narrowed to include only those who didn't work during the reference period, seek seriously for work and have willing and ability to work. The people who didn't seek work during the last four weeks preceding the interview were excluded from the definition because they will start work in the near future, (Waiting employers reply, have already made arrangements for self-employed, who are waiting for work permits to work in Israel and the Israeli settlements, or have already found work to start later), while previously they were included in the definition of the unemployed.
- (2) Combined rate of revised unemployment and underemployment (LU2);
- (3) Combined rate of revised unemployment and potential labour force (LU3), including discouraged jobseekers; and
- (4) Composite measure of labour underutilization (LU4); Refers to the mismatches between labour supply and demand which include: 1. Unemployment rate 2. Time- related underemployment. 3. Potential labour force.

By adopting the latest standards and the full set of labour underutilization indicators, PCBS statistics will provide a more detailed picture of the different forms of labour underutilization in the Palestinian labour market. One important implication is that the PCBS is now applying the strict unemployment measure called for in the 19<sup>th</sup> ICLS, 2013 resolution (LU1). Discouraged jobseekers – those persons classified as: (1) available for work; (2) not currently seeking work; and (3) having sought work during the past six months – are no longer included in PCBS unemployment estimates. This results in lower estimated unemployment and labour force participation rates. The other measures of labour underutilization listed above will be calculated and disseminated by the PCBS alongside the strict LU1 unemployment rate in order to provide a more comprehensive view of different forms of labour underutilization in Palestine.

For the West Bank, adoption of the strict unemployment rate (LU1) measure results in only a small change in the unemployment estimate, while for Gaza Strip, there is a much larger change. The reason for the large difference in Gaza Strip is that discouragement is widespread – a large number of persons who were previously classified as unemployed are actually discouraged jobseekers. These individuals were previously seeking work and are still available to work, but are no longer actively seeking for a job. Large numbers of discouraged jobseekers in conjunction with a high rate of unemployment reflects the severe labour market distress in Gaza. With little hope to find employment, many jobseekers are giving up on their search for work.

## **The Impact of the Coronavirus Pandemic on the Labour Market**

The labour market is considered the most affected sector during the ongoing Coronavirus pandemic since the beginning of March 2020, as the Palestinian government has taken several measures in addition to an emergency plan to limit the outbreak of the pandemic. Thus, the report below reflects the most important indicators of the Palestinian labour market during the 3<sup>rd</sup> quarter of 2020 as follows:

### **The number of employed persons increased by 46 thousand in the 3<sup>rd</sup> quarter of 2020**

The number of employed persons increased from 890 thousand in the 2<sup>nd</sup> quarter of 2020 to 936 thousand in the 3<sup>rd</sup> quarter of 2020, by 5% compared to the 2<sup>nd</sup> quarter of 2020. It increased in Gaza Strip by 5% compared to the 2<sup>nd</sup> quarter 2020, also it increased by 6% in the West Bank for the same period.

The largest increase reported among employers and self employed, as this number increased by 27 thousand employed persons, followed by the number of wage employees, which increased by about 25 thousand between the 2<sup>nd</sup> and 3<sup>rd</sup> quarters of 2020, while the number of employed persons as unpaid family members decreased from 45 thousand to 39 thousand during the same period.

### **13% of employed persons were absent from their jobs during the 3<sup>rd</sup> quarter of 2020 due to the pandemic**

The results showed that the number of employed persons who were absent from their jobs decreased from 268 thousand in the 2<sup>nd</sup> quarter 2020 to 119 thousand in 3<sup>rd</sup> quarter 2020 by 56%. The reasons of this percentage is due to reducing measures of the Corona pandemic and gradually returning to work in the workplace recently.

### **An increase in the number of employed persons in the local market between the 2<sup>nd</sup> and 3<sup>rd</sup> quarters of 2020**

The number of employed persons in the local market increased from 788 thousand employed persons in the 2<sup>nd</sup> quarter of 2020 to

804 thousand employed persons in the 3<sup>rd</sup> quarter of 2020, where it increased by 4% in Gaza Strip and increased by 1% in the West Bank for the same period.

The results showed that most of the activities witnessed an increase in the number of employed persons during the 3<sup>rd</sup> quarter of 2020 are those employed in restaurants, hotels, commerce and construction activities, then the services sector, but the other activities witnessed a decrease in the number of employed persons.

The average weekly working hours for wage employees in the West Bank was 43.2 hours per week compared to 34.9 hours in Gaza Strip. The average monthly working days was 22.6 working days in the West Bank compared to 22.4 working days in Gaza Strip.

### **An increase in the number of employed persons in Israel and Israeli settlements by 30 thousand between the 2<sup>nd</sup> and the 3<sup>rd</sup> quarters of 2020**

The number of employed persons in Israel and settlements increased from about 102 thousand employed persons in the 2<sup>nd</sup> quarter of 2020 to 132 thousand employed persons in the 3<sup>rd</sup> quarter of 2020; this increase is due to reducing the measures taken to limit the outbreak of the Corona virus, where the highest increase was in the number of workers in constructions sector by 21 thousand employed persons followed by Commerce and industrial sectors, 7 thousand and 2 thousand employed persons respectively. The number of employed persons in Israeli settlements increased from 13 thousand in the 2<sup>nd</sup> quarter 2020 to 19 thousand in the 3<sup>rd</sup> quarter 2020.

The average daily wage for the wage employees in Israel and Israeli settlements increased between the 2<sup>nd</sup> quarter 2020 and the 3<sup>rd</sup> quarter 2020 from 249 NIS to 254 NIS respectively.

**7 out of 10 employed persons are wage employees**

70% of employed persons are wage employees, 26% of employed persons are self-employed and employers, and 4% are unpaid family members.

**About half of the wage employees in the private sector were hired without any contract.**

49% of wage employees in the private sector were hired without any contract, and 33% of wage employees receive a contribution to a pension fund/end of service compensation. Moreover, more than half of wage female employees (60%) have a paid maternity leave.

**27% of wage employees in the private sector received less than the minimum wage (1,450 NIS) in Palestine**

The percentage of wage employees in the private sector who received less than the minimum wage in the West Bank decreased from 8% in the 2<sup>nd</sup> quarter 2020 to 6% in the 3<sup>rd</sup> quarter 2020, (The number increased from 11 thousand to 14 thousand), while the percentage increased slightly from 82% to about 84% in Gaza Strip (The number decreased from 65 thousand to 64 thousand) during the same period.

The monthly minimum wage in Gaza Strip was (678 NIS) compared with (1,065 NIS) in the West Bank.

**An increase in the labour force participation**

The reducing of measures imposed due to the COVID-19 pandemic led to return of individuals aged 15 years and above to the labour market, which positively affected the participation rate in the labour force, as it increased to 41% in the 3<sup>rd</sup> quarter compared to 39% in the 2<sup>nd</sup> quarter 2020. Also, data indicated that this percentage increased from 41% to 45% in the West Bank, while it remains almost at the same level 35% in Gaza Strip during the same period.

The male participation rate increased from 61% in the 2<sup>nd</sup> quarter of 2020 to 67% in the

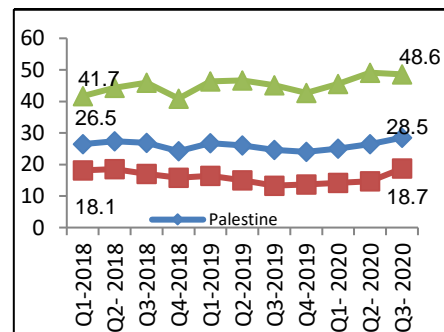
3<sup>rd</sup> quarter 2020, and for females it remains at the same level 15% during the same period.

This explains why unemployment rates increased slightly this quarter, as the increasing in the labour force participation was about 95 thousand while the increase in the number of employed was about 46 thousand, so the remaining will be an increase in the number of unemployed, unemployment rate among labour force participants (15 years and over) in the 3<sup>rd</sup> quarter was about 29%, while the total underemployment of labour was about 38%, according to the revised International Labour Organization standards (ICLS-19th).

The number of unemployed persons reached 373 thousand in the 3<sup>rd</sup> quarter of 2020; of which 208 thousand persons in Gaza Strip and 165 thousand persons in the West Bank. Hence, the disparity remains large in the unemployment rate between the West Bank and Gaza Strip, as this rate reached 49% in Gaza Strip compared to 19% in the West Bank. As for the sex level, the unemployment rate for males in Palestine reached 25% compared to 44% for females.

Within the same context, the total underutilisation reached 565 thousand persons, as this number includes 105 thousand discouraged job seekers and 17 thousand in time-related underemployment.

**Unemployment Rate (ICLS 19<sup>th</sup>) by Region, 1<sup>st</sup> Quarter of 2018 – Q3-2020**



## Concepts and Definitions

### **Population of Working Age:**

All persons aged 15 years and above.

### **Reference Period:**

The week ending on Friday preceding the interviewer's visit to the household.

### **Labour Force:**

All persons aged 15 years and above who are either employed or unemployed.

### **Employed:**

Persons aged 15 years and over who were at work at least one hour during the reference period, or who were not at work during the reference period, but held a job or owned business from which they were temporarily absent (because of illness, vacation, temporarily stoppage, or any other reason) he\ she was employed, unpaid family member or other. The employed person is normally classified in one of two categories according to the number of weekly work hours, i.e. 1-14 work hours and 15 work hours and above. Also the absence due to sick leave, vacation, temporarily stoppage, or any other reason. Employed persons are classified according to employment status as follows:

1. Employer
2. Self-employed
3. Paid- employed (wage employee)
4. Unpaid family member

### **Time related underemployment:**

All persons who were employed during a short reference period and the total actual hours worked in all jobs were less than 35 hours and they wanted to work additional hours, who were available to work additional hours if they given an opportunity for additional work.

### **Unemployed (Revised ILO Standards ICLS-19<sup>th</sup>):**

Unemployed persons are those individuals aged 15 years and above who did not work at all during the reference period, who were not absent from a job, were available for work and actively seeking a job during the Last four weeks by one of the following methods news paper, registered at employment office, ask friends or relatives or any other method, where Discouraged jobseekers – those persons classified as: (1) available for work; (2) not currently seeking work; and (3) having sought work during the past six months are excluded.

### **Discouraged jobseekers:**

All persons aged 15 years and above who during the reference period were currently available but did not carry out activities to seek employment in the last four weeks because they sought for employment in the last six months and were discouraged to finding a job.

### **Potential labour force:**

All persons aged 15 years and above who during the reference period were neither in employment nor in unemployment were considered as either:

1. Unavailable jobseekers:  
All persons aged 15 years and above who during the reference period carried out activities to seek employment were not currently available.
2. Available potential jobseekers:  
All persons aged 15 years and above who during the reference period were currently available but did not carry out activities to seek employment.
3. Willing potential jobseekers:

All persons aged 15 years and above who during the reference period did not carry out activities to seek employment and were not currently available but want employment.

**Labour underutilization:**

Refers to mismatches between labour supply and demand which include:

1. Unemployment rate
2. Time- related underemployment
3. Potential labour force

**Individuals Outside Labour Force:**

The individuals not economically active comprises all persons 15 years and above, who were neither employed nor unemployed accordingly to the definitions over. Because they don't have any desire to work or because of the availability of another source of income.

**Unpaid trainee:**

The person who performed any unpaid work to produce goods and services for others, in order to acquire experience or skills in the workplace in order to be able to find jobs, transportation or allowance or meals or gifts that offered to trainee are not considered as wage

**Own-use production:**

The person who performed any activity to produce goods or provide services for own final consumption or for his/ her family consumption, including producing or processing for storage agricultural, fishing, hunting and gathering products, and manufacturing household goods ( clothing, food, and furniture).

**Volunteer work:**

The person in volunteer work are who performed any unpaid activity, non compulsory activity to produce goods or provide services for others, it includes work done through, or for, self help, mutual aid or community based groups of which volunteer is a member, which transportation allowance or meals or gifts that offered to volunteer are not considered as wage, and unpaid work required as part of education or training programmers are excluded from volunteer work



جدول 1: عدد ونسبة الأفراد 15 سنة فأكثر من فلسطين حسب المنطقة والجنس والعلاقة بقوة العمل

(معايير ILO المنقحة ICLS-19<sup>th</sup>), تموز- أيلول، 2020

Table 1: Number and Percentage of Individuals Aged (15 Years and Above) from Palestine by Region, Sex and Labour Force Status, (Revised ILO Standards ICLS-19<sup>th</sup>), July– September, 2020

Region and Sex	العلاقة بقوة العمل						المنطقة والجنس
	المجموع Total		خارج القوى العاملة Outside Labour Force		داخل القوى العاملة In Labour Force		
	النسبة (%)	العدد Number	النسبة (%)	العدد Number	النسبة (%)	العدد Number	
<b>West Bank</b>							<b>الضفة الغربية</b>
Males	100	994,700	26.8	266,300	73.2	728,400	ذكور
Females	100	963,100	84.0	809,000	16.0	154,100	اناث
<b>Total</b>	<b>100</b>	<b>1,957,800</b>	<b>54.9</b>	<b>1,075,300</b>	<b>45.1</b>	<b>882,500</b>	<b>المجموع</b>
<b>Gaza Strip</b>							<b>قطاع غزة</b>
Males	100	608,300	44.1	268,300	55.9	340,000	ذكور
Females	100	599,100	85.5	511,900	14.5	87,200	اناث
<b>Total</b>	<b>100</b>	<b>1,207,400</b>	<b>64.6</b>	<b>780,200</b>	<b>35.4</b>	<b>427,200</b>	<b>المجموع</b>
<b>Palestine</b>							<b>فلسطين</b>
Males	100	1,603,000	33.4	534,600	66.6	1,068,400	ذكور
Females	100	1,562,200	84.6	1,320,900	15.4	241,300	اناث
<b>Total</b>	<b>100</b>	<b>3,165,200</b>	<b>58.6</b>	<b>1,855,500</b>	<b>41.4</b>	<b>1,309,700</b>	<b>المجموع</b>

جدول 2: عدد ونسبة الأفراد 15 سنة فأكثر من فلسطين حسب المنطقة والجنس ومركبات القوى العاملة

(معايير ILO المنقحة ICLS-19<sup>th</sup>), تموز- أيلول، 2020

Table 2: Number and Percentage of Individuals Aged (15 Years and Above) from Palestine by Region, Sex and Revised Labour Force Components, (Revised ILO Standards ICLS-19<sup>th</sup>), July– September, 2020

Region and Sex	مركبات القوى العاملة المنقحة								المنطقة والجنس
	المجموع Total		البطالة Unemployment		عمالة ناقصة متصلة بالوقت Time Related Underemployment		عمالة تامة Full Employment		
	النسبة (%)	العدد Number	النسبة (%)	العدد Number	النسبة (%)	العدد Number	النسبة (%)	العدد Number	
<b>West Bank</b>									<b>الضفة الغربية</b>
Males	100	728,400	15.8	115,300	1.7	12,000	82.5	601,100	ذكور
Females	100	154,100	32.3	49,700	1.3	2,000	66.4	102,400	اناث
<b>Total</b>	<b>100</b>	<b>882,500</b>	<b>18.7</b>	<b>165,000</b>	<b>1.6</b>	<b>14,000</b>	<b>79.7</b>	<b>703,500</b>	<b>المجموع</b>
<b>Gaza Strip</b>									<b>قطاع غزة</b>
Males	100	340,000	44.4	151,100	0.9	3,100	54.7	185,800	ذكور
Females	100	87,200	65.0	56,600	0.3	300	34.7	30,300	اناث
<b>Total</b>	<b>100</b>	<b>427,200</b>	<b>48.6</b>	<b>207,700</b>	<b>0.8</b>	<b>3,400</b>	<b>50.6</b>	<b>216,100</b>	<b>المجموع</b>
<b>Palestine</b>									<b>فلسطين</b>
Males	100	1,068,400	24.9	266,400	1.4	15,100	73.7	786,900	ذكور
Females	100	241,300	44.1	106,300	0.9	2,300	55.0	132,700	اناث
<b>Total</b>	<b>100</b>	<b>1,309,700</b>	<b>28.5</b>	<b>372,700</b>	<b>1.3</b>	<b>17,400</b>	<b>70.2</b>	<b>919,600</b>	<b>المجموع</b>

جدول 3: عدد ونسبة الأفراد 15 سنة فأكثر ضمن الاستخدام الناقص للعمل من فلسطين حسب المنطقة والجنس وأشكال الاستخدام الناقص للعمل (معايير ILO المنقحة ICLS-19<sup>th</sup>)، تموز – أيلول، 2020

**Table 3: Number and Percentage of Individuals Aged (15 Years and Above) in Labour Underutilization from Palestine by Region, Sex and Forms of Labour Underutilization, (Revised ILO Standards ICLS-19<sup>th</sup>), July– September, 2020**

Region and Sex	مركبات القوى العاملة المنقحة								المنطقة والجنس
	Revised Labour Force Components				البطالة والعمالة الناقصة المتصلة بالوقت				
	الاستخدام الناقص للعمل Labour Underutilization		البطالة والقوى العاملة المحتملة Unemployment and potential labour force		البطالة والعمالة الناقصة المتصلة بالوقت Time- related underemployment and unemployment		البطالة Unemployment		
النسبة (%)	العدد Number	النسبة (%)	العدد Number	النسبة (%)	العدد Number	النسبة (%)	العدد Number		
<b>West Bank</b>									<b>الضفة الغربية</b>
Males	18.3	134,300	16.6	122,300	17.5	127,300	15.8	115,300	ذكور
Females	36.4	58,500	35.1	56,500	33.6	51,700	32.3	49,700	إناث
<b>Total</b>	<b>21.5</b>	<b>192,800</b>	<b>19.9</b>	<b>178,800</b>	<b>20.3</b>	<b>179,000</b>	<b>18.7</b>	<b>165,000</b>	<b>المجموع</b>
<b>Gaza Strip</b>									<b>قطاع غزة</b>
Males	55.0	227,200	54.3	224,200	45.3	154,200	44.4	151,100	ذكور
Females	82.7	145,000	82.6	144,700	65.2	56,900	65.0	56,600	إناث
<b>Total</b>	<b>63.3</b>	<b>372,200</b>	<b>62.7</b>	<b>368,900</b>	<b>49.4</b>	<b>211,100</b>	<b>48.6</b>	<b>207,700</b>	<b>المجموع</b>
<b>Palestine</b>									<b>فلسطين</b>
Males	31.5	361,500	30.2	346,500	26.3	281,500	24.9	266,400	ذكور
Females	60.5	203,500	59.9	201,200	45.0	108,600	44.1	106,300	إناث
<b>Total</b>	<b>38.1</b>	<b>565,000</b>	<b>36.9</b>	<b>547,700</b>	<b>29.8</b>	<b>390,100</b>	<b>28.5</b>	<b>372,700</b>	<b>المجموع</b>

جدول 4: نسبة المشاركة في القوى العاملة ومعدل البطالة بين المشاركين في القوى العاملة للخريجين الذين يحملون مؤهل علمي دبلوم متوسط فأعلى في فلسطين حسب التخصص (معايير ILO المنقحة ICLS-19<sup>th</sup>), تموز - أيلول، 2020

**Table 4: Labour Force Participation Rate and Unemployment Rate for Graduates who hold Associated Diploma Certificate and Above in Palestine by Specialization (Revised ILO Standards ICLS-19<sup>th</sup>), July– September, 2020**

Specialization	معدل البطالة Unemployment Rate	نسبة المشاركة في القوى العاملة Participation Rate	التخصص
Education	43.7	68.8	التعليم
Arts	48.6	67.8	الفنون
Humanities (excluding languages)	37.2	74.0	الدراسات الإنسانية (باستثناء اللغات)
Languages	34.0	66.0	اللغات
Social and behavioural sciences	39.2	68.0	العلوم الاجتماعية والسلوكية
Journalism and information	51.6	71.7	الصحافة والإعلام
Business and administration	31.4	72.9	الأعمال والإدارة
Law	24.8	70.8	القانون
Biological and related sciences	29.4	83.9	العلوم البيولوجية والعلوم المتصلة بها
Environment	-	100.0	البيئة
Physical sciences	40.9	68.8	العلوم الفيزيائية
Mathematics and statistics	34.9	79.2	الرياضيات والإحصاء
Information and Communication Technologies (ICTs)	29.5	71.0	تكنولوجيا الاتصالات والمعلومات
Engineering and engineering trades	28.9	85.1	الهندسة والحرف الهندسية
Manufacturing and processing	*100.0	*24.4	التصنيع والمعالجة
Architecture and construction	43.5	86.3	الهندسة المعمارية والبناء
Agriculture	*35.6	*96.2	الزراعة
Veterinary	*100.0	*80.1	البيطرة
Health	26.0	81.3	الصحة
Welfare	31.1	67.3	الرفاه
Personal services	27.2	72.8	الخدمات الشخصية
Security services	*10.0	*62.7	خدمات الأمن
Transport services	-	*65.9	خدمات النقل
Other	*50.4	*29.4	أخرى
<b>Total</b>	<b>34.1</b>	<b>72.8</b>	<b>المجموع</b>

(\* Refers that the variance in this category is too high

(\* تشير الى ان التباين مرتفع في هذه الفئة.

(-) Means observations are too small .

(-) تعني عدم وجود عدد كافي من المشاهدات.

جدول 5: نسبة المشاركة في القوى العاملة للأفراد (15 سنة فأكثر) في فلسطين حسب الفئة العمرية والجنس  
(معايير ILO المنقحة ICLS-19<sup>th</sup>)، تموز - أيلول، 2020

**Table 5: Labour Force Participation Rate of Individuals Aged (15 Years and Above) in Palestine by Age Group and Sex (Revised ILO Standards ICLS-19<sup>th</sup>), July– September, 2020**

Age Group	Sex			الجنس	الفئة العمرية	
	Total	المجموع	Females	إناث		Males
15-19		13.6		0.7	25.9	19-15
20-24		42.2		17.1	66.1	24-20
25-29		54.8		24.8	83.4	29-25
30-34		58.1		25.2	90.0	34-30
35-39		55.3		20.7	89.9	39-35
40-44		54.8		23.0	86.3	44-40
45-49		50.9		15.8	84.9	49-45
50+		28.7		7.9	49.6	+50
<b>Total</b>		<b>41.4</b>		<b>15.4</b>	<b>66.6</b>	<b>المجموع</b>

جدول 6: نسبة المشاركة في القوى العاملة للأفراد (15 سنة فأكثر) في فلسطين حسب الفئة العمرية والمنطقة  
(معايير ILO المنقحة ICLS-19<sup>th</sup>)، تموز - أيلول، 2020

**Table 6: Labour Force Participation Rate of Individuals Aged (15 Years and Above) in Palestine by Age Group and Region (Revised ILO Standards ICLS-19<sup>th</sup>), July– September, 2020**

Age Group	Region			المنطقة	الفئة العمرية
	فلسطين Palestine	قطاع غزة Gaza Strip	الضفة الغربية West Bank		
15-19		13.6	8.0	17.3	19-15
20-24		42.2	35.2	46.7	24-20
25-29		54.8	51.0	57.3	29-25
30-34		58.1	52.6	61.8	34-30
35-39		55.3	53.5	56.5	39-35
40-44		54.8	46.8	59.5	44-40
45-49		50.9	46.1	53.5	49-45
50+		28.7	17.8	34.3	+50
<b>Total</b>		<b>41.4</b>	<b>35.4</b>	<b>45.1</b>	<b>المجموع</b>

جدول 7: نسبة المشاركة في القوى العاملة للأفراد (15 سنة فأكثر) في فلسطين حسب سنوات الدراسة والجنس (معايير ILO المنقحة ICLS-19<sup>th</sup>)، تموز - أيلول، 2020

**Table 7: Labour Force Participation Rate of Individuals Aged (15 Years and Above) in Palestine by Years of Schooling and Sex (Revised ILO Standards ICLS-19<sup>th</sup>), July– September, 2020**

Years of Schooling	Sex		الجنس		سنوات الدراسة	
	Total	المجموع	Females	إناث		Males
0		3.9		2.4	9.1	0
1-6		37.7		7.2	61.9	6-1
7-9		39.0		4.0	65.3	9-7
10-12		36.4		3.8	67.5	12-10
13+		52.8		37.4	69.9	+13
<b>Total</b>		<b>41.4</b>		<b>15.4</b>	<b>66.6</b>	<b>المجموع</b>

جدول 8: نسبة المشاركة في القوى العاملة للأفراد (15 سنة فأكثر) في فلسطين حسب سنوات الدراسة والمنطقة (معايير ILO المنقحة ICLS-19<sup>th</sup>)، تموز - أيلول، 2020

**Table 8: Labour Force Participation Rate of Individuals Aged (15 Years and Above) in Palestine by Years of Schooling and Region (Revised ILO Standards ICLS-19<sup>th</sup>), July– September, 2020**

Years of Schooling	Region			سنوات الدراسة	
	فلسطين Palestine	قطاع غزة Gaza Strip	الضفة الغربية West Bank		
0		3.9	2.5	4.5	0
1-6		37.7	35.7	38.6	6-1
7-9		39.0	29.6	44.1	9-7
10-12		36.4	26.1	42.8	12-10
13+		52.8	50.7	54.3	+13
<b>Total</b>		<b>41.4</b>	<b>35.4</b>	<b>45.1</b>	<b>المجموع</b>

جدول 9: نسبة المشاركة في القوى العاملة ومعدل البطالة من المشاركين في القوى العاملة للأفراد (15 سنة فأكثر) في فلسطين حسب المنطقة وحالة اللجوء والجنس (معايير ILO المنقحة ICLS-19<sup>th</sup>), تموز - أيلول، 2020

**Table 9: Labour Force Participation Rate and Unemployment Rate of Individuals Aged (15 Years and Above) in Palestine by Region, Refugee Status and Sex (Revised ILO Standards ICLS-19<sup>th</sup>), July– September, 2020**

Region and Refugee Status	معدل البطالة والجنس Unemployment Rate and Sex			نسبة المشاركة والجنس Participation Rate and Sex			المنطقة وحالة اللجوء
	المجموع Total	إناث Females	ذكور Males	المجموع Total	إناث Females	ذكور Males	
<b>West Bank</b>							الضفة الغربية
Refugee	18.3	33.1	14.8	44.5	17.0	71.5	لاجئ
Non-Refugee	18.8	31.9	16.2	45.3	15.6	73.9	غير لاجئ
<b>Total</b>	<b>18.7</b>	<b>32.3</b>	<b>15.8</b>	<b>45.1</b>	<b>16.0</b>	<b>73.2</b>	<b>المجموع</b>
<b>Gaza Strip</b>							قطاع غزة
Refugee	49.1	64.8	44.5	36.1	16.6	55.8	لاجئ
Non-Refugee	47.6	65.5	44.4	34.0	10.7	56.1	غير لاجئ
<b>Total</b>	<b>48.6</b>	<b>65.0</b>	<b>44.4</b>	<b>35.4</b>	<b>14.5</b>	<b>55.9</b>	<b>المجموع</b>
<b>Palestine</b>							فلسطين
Refugee	35.0	51.7	30.5	39.5	16.8	62.2	لاجئ
Non-Refugee	24.2	37.6	21.5	42.7	14.5	69.8	غير لاجئ
<b>Total</b>	<b>28.5</b>	<b>44.1</b>	<b>24.9</b>	<b>41.4</b>	<b>15.4</b>	<b>66.6</b>	<b>المجموع</b>

جدول 10: نسبة المشاركة في القوى العاملة ومعدل البطالة بين المشاركين في القوى العاملة للأفراد (15 سنة فأكثر) في فلسطين حسب المنطقة والحالة الزوجية والجنس (معايير ILO المنقحة ICLS-19<sup>th</sup>), تموز - أيلول، 2020

**Table 10: Labour Force Participation Rate of Individuals Aged (15 Years and Above) and Unemployment Rate among Participated Individuals in Palestine by Region, Marital Status and Sex (Revised ILO Standards ICLS-19<sup>th</sup>), July– September, 2020**

Region and Marital Status	معدل البطالة والجنس Unemployment Rate and Sex			نسبة المشاركة والجنس Participation Rate and Sex			المنطقة والحالة الزوجية
	المجموع Total	إناث Females	ذكور Males	المجموع Total	إناث Females	ذكور Males	
<b>West Bank</b>							الضفة الغربية
Never Married	29.6	44.6	26.1	42.5	18.6	60.5	لم يتزوج أبداً
Currently Married	12.5	25.1	10.2	49.0	14.8	83.7	متزوج حالياً
Other	17.5	18.0	*15.4	14.7	13.4	24.2	أخرى
<b>Total</b>	<b>18.7</b>	<b>32.3</b>	<b>15.8</b>	<b>45.1</b>	<b>16.0</b>	<b>73.2</b>	<b>المجموع</b>
<b>Gaza Strip</b>							قطاع غزة
Never Married	70.5	83.5	66.7	28.4	14.6	39.2	لم يتزوج أبداً
Currently Married	39.0	54.8	35.2	41.2	15.3	68.3	متزوج حالياً
Other	56.0	*77.8	*28.2	9.8	6.3	*36.0	أخرى
<b>Total</b>	<b>48.6</b>	<b>65.0</b>	<b>44.4</b>	<b>35.4</b>	<b>14.5</b>	<b>55.9</b>	<b>المجموع</b>
<b>Palestine</b>							فلسطين
Never Married	41.4	57.3	37.5	37.2	17.1	52.6	لم يتزوج أبداً
Currently Married	21.7	36.9	18.6	46.0	15.0	77.8	متزوج حالياً
Other	27.2	29.3	20.9	13.1	11.1	28.2	أخرى
<b>Total</b>	<b>28.5</b>	<b>44.1</b>	<b>24.9</b>	<b>41.4</b>	<b>15.4</b>	<b>66.6</b>	<b>المجموع</b>

(\*) Refers that the variance in this category is too high

(\*) تشير الى ان التباين مرتفع في هذه الفئة.

جدول 11: نسبة المشاركة في القوى العاملة ومعدل البطالة بين المشاركين في القوى العاملة (15 سنة فأكثر) في فلسطين حسب المنطقة ونوع التجمع والجنس (معايير ILO المنقحة ICLS-19<sup>th</sup>)، تموز - أيلول، 2020

**Table 11: Labour Force Participation Rate of Individuals Aged (15 Years and Above) and Unemployment Rate among Participated Individuals in Palestine by Region, Type of Locality and Sex (Revised ILO Standards ICLS-19<sup>th</sup>), July– September, 2020**

Region and Type of locality	معدل البطالة والجنس Unemployment Rate and Sex			نسبة المشاركة والجنس Participation Rate and Sex			المنطقة ونوع التجمع
	المجموع Total	إناث Females	ذكور Males	المجموع Total	إناث Females	ذكور Males	
		<b>West Bank</b>					
Urban	17.9	30.9	15.3	44.8	15.4	73.1	حضر
Rural	20.0	35.4	16.4	46.0	17.6	73.4	ريف
Camps	23.3	33.6	20.9	44.5	16.4	73.7	مخيمات
<b>Total</b>	<b>18.7</b>	<b>32.3</b>	<b>15.8</b>	<b>45.1</b>	<b>16.0</b>	<b>73.2</b>	<b>المجموع</b>
<b>Gaza Strip</b>							قطاع غزة
Urban	48.1	65.3	43.9	35.4	14.0	56.5	حضر
Camps	52.0	63.2	48.1	35.4	18.2	52.3	مخيمات
<b>Total</b>	<b>48.6</b>	<b>65.0</b>	<b>44.4</b>	<b>35.4</b>	<b>14.5</b>	<b>55.9</b>	<b>المجموع</b>
<b>Palestine</b>							فلسطين
Urban	29.2	44.9	25.7	40.7	14.8	66.0	حضر
Rural	20.0	35.4	16.4	46.0	17.6	73.4	ريف
Camps	39.8	52.8	36.0	38.7	17.5	60.1	مخيمات
<b>Total</b>	<b>28.5</b>	<b>44.1</b>	<b>24.9</b>	<b>41.4</b>	<b>15.4</b>	<b>66.6</b>	<b>المجموع</b>

جدول 12: التوزيع النسبي للشباب (15-29 سنة) في فلسطين حسب العلاقة بقوة العمل والمنطقة والجنس

(معايير ILO المنقحة ICLS-19<sup>th</sup>)، تموز - أيلول، 2020

**Table 12: Percentage Distribution of Youth Aged (15-29 Years) in Palestine by Labour Force Status, Region and Sex (Revised ILO Standards ICLS-19<sup>th</sup>), July– September, 2020**

Labour Force Status	المنطقة والجنس Region and Sex									العلاقة بقوة العمل
	فلسطين Palestine			قطاع غزة Gaza Strip			الضفة الغربية West Bank			
	المجموع Total	إناث Females	ذكور Males	المجموع Total	إناث Females	ذكور Males	المجموع Total	إناث Females	ذكور Males	
In Labour Force	35.9	13.6	57.2	30.5	13.8	46.7	39.5	13.6	64.1	داخل القوى العاملة
Outside Labour Force	64.1	86.4	42.8	69.5	86.2	53.3	60.5	86.4	35.9	خارج القوى العاملة
<b>Total</b>	<b>100</b>	<b>100</b>	<b>100</b>	<b>100</b>	<b>100</b>	<b>100</b>	<b>100</b>	<b>100</b>	<b>100</b>	<b>المجموع</b>
Full Employment	55.6	27.6	62.0	29.9	11.3	35.2	68.9	38.8	74.9	العمالة التامة
Time Related Underemployment	1.4	1.2	1.5	1.0	0.3	1.2	1.6	1.7	1.6	عمالة ناقصة متصلة بالوقت
Unemployment	43.0	71.2	36.5	69.1	88.4	63.6	29.5	59.5	23.5	البطالة
<b>Total</b>	<b>100</b>	<b>100</b>	<b>100</b>	<b>100</b>	<b>100</b>	<b>100</b>	<b>100</b>	<b>100</b>	<b>100</b>	<b>المجموع</b>

جدول 13: معدل البطالة بين المشاركين في القوى العاملة للأفراد (15 سنة فأكثر) في فلسطين حسب الفئة العمرية والجنس (معايير ILO المنقحة ICLS-19<sup>th</sup>)، تموز - أيلول، 2020

**Table 13: Unemployment Rate of Participants in the Labour Force Aged (15 Years and Above) in Palestine by Age Group and Sex (Revised ILO Standards ICLS-19<sup>th</sup>), July– September, 2020**

Age Group	Sex				الفئة العمرية	
	Total	المجموع	Females	إناث		Males
15-19		43.3		-	42.9	19-15
20-24		46.6		79.3	38.6	24-20
25-29		39.9		65.8	32.5	29-25
30-34		29.1		45.7	24.6	34-30
35-39		20.3		31.7	17.7	39-35
40-44		15.9		16.5	15.8	44-40
45-49		10.8		4.6	11.9	49-45
50+		11.1		3.1	12.4	+50
<b>Total</b>		<b>28.5</b>		<b>44.1</b>	<b>24.9</b>	<b>المجموع</b>

(-) Means observations are too small.

(-) تعني عدم وجود عدد كافي من المشاهدات.

جدول 14: معدل البطالة بين المشاركين في القوى العاملة للأفراد (15 سنة فأكثر) في فلسطين حسب الفئة العمرية والمنطقة (معايير ILO المنقحة ICLS-19<sup>th</sup>)، تموز - أيلول، 2019

**Table 14: Unemployment Rate of Participants in the Labour Force Aged (15 Years and Above) in Palestine by Age Group and Region (Revised ILO Standards ICLS-19<sup>th</sup>), July– September, 2020**

Age Group	Region			الفئة العمرية
	فلسطين Palestine	قطاع غزة Gaza Strip	الضفة الغربية West Bank	
15-19	43.3	66.7	36.1	19-15
20-24	46.6	74.1	33.3	24-20
25-29	39.9	66.0	23.9	29-25
30-34	29.1	49.0	17.8	34-30
35-39	20.3	34.7	11.8	39-35
40-44	15.9	29.7	9.6	44-40
45-49	10.8	18.8	7.1	49-45
50+	11.1	18.2	9.2	+50
<b>Total</b>	<b>28.5</b>	<b>48.6</b>	<b>18.7</b>	<b>المجموع</b>



جدول 15: معدل البطالة بين المشاركين في القوى العاملة للأفراد (15 سنة فأكثر) في فلسطين حسب سنوات الدراسة والجنس (معايير ILO المنقحة ICLS-19<sup>th</sup>), تموز - أيلول، 2020

**Table 15: Unemployment Rate of Participants in the Labour Force Aged (15 Years and Above) in Palestine by Years of Schooling and Sex (Revised ILO Standards ICLS-19<sup>th</sup>), July– September, 2020**

Years of Schooling	Sex			سنوات الدراسة	
	Total	المجموع	Females		إناث
0	-	-	-	0	
1-6	24.5	8.9	25.9	6-1	
7-9	26.3	4.2	27.3	9-7	
10-12	25.2	24.6	25.2	12-10	
13+	33.0	50.0	22.8	+13	
<b>Total</b>	<b>28.5</b>	<b>44.1</b>	<b>24.9</b>	<b>المجموع</b>	

(-) Means observations are too small.

(-) تعني عدم وجود عدد كافي من المشاهدات.

جدول 16: معدل البطالة بين المشاركين في القوى العاملة للأفراد (15 سنة فأكثر) في فلسطين حسب سنوات الدراسة والمنطقة (معايير ILO المنقحة ICLS-19<sup>th</sup>), تموز - أيلول، 2020

**Table 16: Unemployment Rate of Participants in the Labour Force Aged (15 Years and Above) in Palestine by Years of Schooling and Region (Revised ILO Standards ICLS-19<sup>th</sup>), July– September, 2020**

Years of Schooling	Region			سنوات الدراسة
	فلسطين Palestine	قطاع غزة Gaza Strip	الضفة الغربية West Bank	
0	-	-	-	0
1-6	24.5	46.1	14.7	6-1
7-9	26.3	44.6	19.7	9-7
10-12	25.2	49.0	16.1	12-10
13+	33.0	49.8	21.8	+13
<b>Total</b>	<b>28.5</b>	<b>48.6</b>	<b>18.7</b>	<b>المجموع</b>

(-) Means observations are too small.

(-) تعني عدم وجود عدد كافي من المشاهدات.

جدول 17: معدل فترة التعطل بالأشهر للأفراد العاطلين عن العمل في فلسطين حسب المنطقة والجنس (معايير ILO المنقحة ICLS-19<sup>th</sup>), تموز - أيلول، 2020

**Table 17: The Average of Unemployment Duration in Months in Palestine by Region and Sex (Revised ILO Standards ICLS-19<sup>th</sup>), July– September, 2020**

Region	Sex			المنطقة
	المجموع Total	إناث Females	ذكور Males	
West Bank	8.1	*10.3	*7.1	الضفة الغربية
Gaza Strip	16.9	25.1	13.9	قطاع غزة
<b>Palestine</b>	<b>13.0</b>	<b>18.2</b>	<b>10.9</b>	<b>فلسطين</b>

**Note:** Unemployed period means the period of being Unemployed since the individual was available for work or leaving last work.

(\*) Refers that the variance in this category is too high

**ملاحظة:** يقصد بفترة التعطل هي فترة تعطل الفرد منذ بدء استعداده للعمل او تركه للعمل الأخير.

(\*) تشير الى ان التباين مرتفع في هذه الفئة.

جدول 18: التوزيع النسبي للعاملين (15 سنة فأكثر) من فلسطين حسب المنطقة ومكان العمل (معايير ILO المنقحة ICLS-19<sup>th</sup>)، تموز - أيلول، 2020

**Table 18: Percentage Distribution of Employed Individuals Aged (15 Years and Above) from Palestine by Region and Place of Work (Revised ILO Standards ICLS-19<sup>th</sup>), July- September, 2020**

Region	Place of work				المنطقة
	المجموع Total	إسرائيل والمستعمرات Israel and Settlements	محافظة أخرى Other Governorate	نفس المحافظة Same Governorate	
West Bank	100	18.4	8.3	73.3	الضفة الغربية
Gaza Strip	100	0.1	14.9	85.0	قطاع غزة
Palestine	100	14.1	9.8	76.1	فلسطين

جدول 19: التوزيع النسبي للعاملين (15 سنة فأكثر) من فلسطين حسب النشاط الاقتصادي ومكان العمل (معايير ILO المنقحة ICLS-19<sup>th</sup>)، تموز - أيلول، 2020

**Table 19: Percentage Distribution of Employed Individuals Aged (15 Years and Above) from Palestine by Economic Activity and Place of Work (Revised ILO Standards ICLS-19<sup>th</sup>), July- September, 2020**

Economic Activity	Place of work				النشاط الاقتصادي
	المجموع Total	إسرائيل والمستعمرات Israel and Settlements	قطاع غزة Gaza Strip	الضفة الغربية West Bank	
Agriculture, Fishing and Forestry	5.8	4.9	4.2	6.6	الزراعة والصيد والحراجه وصيد الأسماك
Mining, Quarrying and Manufacturing	13.0	13.4	5.4	15.8	التعدين والمحاجر والصناعة التحويلية
Construction	17.6	59.0	3.0	13.7	البناء والتشييد
Commerce, Restaurants and Hotels	22.2	15.6	20.7	24.3	التجارة والمطاعم والفنادق
Transportation, Storage and Communication	6.0	2.8	7.5	6.2	النقل والتخزين والاتصالات
Services and Other Branches	35.4	4.3	59.2	33.4	الخدمات والفروع الأخرى
<b>Total</b>	<b>100</b>	<b>100</b>	<b>100</b>	<b>100</b>	<b>المجموع</b>

جدول 20: عدد العاملين 15 سنة فأكثر من فلسطين حسب مكان العمل والمنطقة (معايير ILO المنقحة ICLS-19<sup>th</sup>)، تموز - أيلول، 2020

**Table 20: Number of Employed Individuals Aged 15 Years and Above from Palestine by Place of Work and Region (Revised ILO Standards ICLS-19<sup>th</sup>), July- September, 2020**

Place of work*	Region			مكان العمل*
	فلسطين Palestine	قطاع غزة Gaza Strip	الضفة الغربية West Bank	
West Bank	585,100	600	584,500	الضفة الغربية
Gaza Strip	218,600	218,600	-	قطاع غزة
Israel	113,200	100	113,100	إسرائيل
Settlements	19,100	-	19,100	المستعمرات
<b>Total</b>	<b>936,000</b>	<b>219,300</b>	<b>716,700</b>	<b>المجموع</b>

(\*): Workers abroad are excluded.

(\*): لا تشمل العاملين في الخارج.

(-) Means observations are too small.

(-) تعني عدم وجود عدد كافي من المشاهدات في الخلية.

جدول 21: توزيع العاملين (15 سنة فأكثر) من فلسطين\* حسب مكان العمل والمنطقة (معايير ILO المنقحة ICLS-19<sup>th</sup>)، تموز - أيلول، 2020

**Table 21: Distribution of Employed Individuals Aged (15 Years and Above) from Palestine\* by Place of Work and Region (Revised ILO Standards ICLS-19<sup>th</sup>), July- September, 2020**

Place of Work*	المنطقة						مكان العمل*
	فلسطين		قطاع غزة		الضفة الغربية		
	النسبة (%)	العدد Number	النسبة (%)	العدد Number	النسبة (%)	العدد Number	
Palestine	85.9	803,700	99.9	219,200	81.6	584,500	فلسطين
Israel and Settlements (Individuals who have Permit)	8.4	78,700	0.1	200	11.0	78,500	إسرائيل والمستعمرات (يحمل تصريح عمل)
Israel and Settlements (Individuals who not have Permit)	3.2	29,500	-	-	4.1	29,500	إسرائيل والمستعمرات (لا يحمل تصريح عمل)
Israel and Settlements (Individuals who have Israeli Identity or foreign passport)	2.5	24,200	-	-	3.3	24,200	إسرائيل والمستعمرات (الأفراد الذين يحملون بطاقة اسرائيلية/ جواز سفر أجنبي)
<b>Total</b>	<b>100</b>	<b>936,100</b>	<b>100</b>	<b>219,300</b>	<b>100</b>	<b>716,700</b>	<b>المجموع</b>

(\*): Workers abroad are excluded.

(\*) : لا تشمل العاملين في الخارج.

(-) Means observations are too small.

(-) تعني عدم وجود عدد كافي من المشاهدات في الخلية.

جدول 22: التوزيع النسبي للعاملين (15 سنة فأكثر) من فلسطين حسب النشاط الاقتصادي والمنطقة (لا تشمل العاملين من فلسطين في

إسرائيل والمستعمرات) (معايير ILO المنقحة ICLS-19<sup>th</sup>)، تموز - أيلول، 2020

**Table 22: Percentage Distribution of Employed Individuals Aged (15 Years and Above) in Palestine by Economic Activity and Region (Workers in Israel and Settlements are excluded) (Revised ILO Standards ICLS-19<sup>th</sup>), July- September, 2020**

Economic Activity	المنطقة			النشاط الاقتصادي
	فلسطين	قطاع غزة	الضفة الغربية	
	Palestine	Gaza Strip	West Bank	
Agriculture, Fishing and Forestry	6.0	5.6	6.6	الزراعة والصيد والحراجه وصيد الأسماك
Mining, Quarrying and Manufacturing	12.9	7.2	15.7	التعدين والمحاجر والصناعة التحويلية
Construction	10.8	2.6	13.8	البناء والتشييد
Commerce, Restaurants and Hotels	23.3	19.5	24.4	التجارة والمطاعم والفنادق
Transportation, Storage and Communication	6.5	8.7	6.2	النقل والتخزين والاتصالات
Education	11.9	14.2	11.0	التعليم
Health	4.4	6.9	3.8	الصحة
Services and Other Branches	24.2	35.3	18.5	الخدمات والفروع الأخرى
<b>Total</b>	<b>100</b>	<b>100</b>	<b>100</b>	<b>المجموع</b>

جدول 23: التوزيع النسبي للعاملين (15 سنة فأكثر) من فلسطين حسب النشاط الاقتصادي والجنس والمنطقة (معايير ILO المنقحة ICLS-19<sup>th</sup>)، تموز - أيلول، 2020

Table 23: Percentage Distribution of Employed Individuals Aged (15 Years and Above) from Palestine by Economic Activity, Sex and Region (Revised ILO Standards ICLS-19<sup>th</sup>), July- September, 2020

Economic Activity and Sex	Region			النشاط الاقتصادي والجنس
	فلسطين Palestine	قطاع غزة Gaza Strip	الضفة الغربية* West Bank*	
<b>Males</b>				<b>ذكور</b>
Agriculture, Fishing and Forestry	5.7	4.8	6.0	الزراعة والصيد والحراجه وصيد الأسماك
Mining, Quarrying and Manufacturing	13.9	6.1	16.3	التعدين والمحاجر والصناعة التحويلية
Construction	20.5	3.6	25.7	البناء والتشييد
Commerce, Restaurants and Hotels	24.5	23.4	24.9	التجارة والمطاعم والفنادق
Transportation, Storage and Communication	6.7	8.4	6.2	النقل والتخزين والاتصالات
Services and Other Branches	28.7	53.7	20.9	الخدمات والفروع الأخرى
<b>Total</b>	<b>100</b>	<b>100</b>	<b>100</b>	<b>المجموع</b>
<b>Females</b>				<b>إناث</b>
Agriculture, Fishing and Forestry	6.5	0.0	8.4	الزراعة والصيد والحراجه وصيد الأسماك
Mining, Quarrying and Manufacturing	7.7	1.3	9.5	التعدين والمحاجر والصناعة التحويلية
Construction	0.7	0.0	0.9	البناء والتشييد
Commerce, Restaurants and Hotels	8.8	3.2	10.4	التجارة والمطاعم والفنادق
Transportation, Storage and Communication	1.7	1.5	1.7	النقل والتخزين والاتصالات
Services and Other Branches	74.6	94.0	69.1	الخدمات والفروع الأخرى
<b>Total</b>	<b>100</b>	<b>100</b>	<b>100</b>	<b>المجموع</b>
<b>Both Sexes</b>				<b>كلا الجنسين</b>
Agriculture, Fishing and Forestry	5.8	4.1	6.3	الزراعة والصيد والحراجه وصيد الأسماك
Mining, Quarrying and Manufacturing	13.0	5.4	15.3	التعدين والمحاجر والصناعة التحويلية
Construction	17.6	3.1	22.1	البناء والتشييد
Commerce, Restaurants and Hotels	22.2	20.6	22.7	التجارة والمطاعم والفنادق
Transportation, Storage and Communication	6.0	7.4	5.6	النقل والتخزين والاتصالات
Services and Other Branches	35.4	59.4	28.0	الخدمات والفروع الأخرى
<b>Total</b>	<b>100</b>	<b>100</b>	<b>100</b>	<b>المجموع</b>

\*: Includes workers in Israel and Settlements

\*: يشمل العاملين في اسرائيل والمستعمرات

جدول 24: التوزيع النسبي للعاملين (15 سنة فأكثر) من فلسطين حسب النشاط الاقتصادي وعدد ساعات العمل الأسبوعية (معايير ILO المنقحة ICLS-19<sup>th</sup>), تموز - أيلول، 2020

**Table 24: Percentage Distribution of Employed Individuals Aged (15 Years and Above) from Palestine by Economic Activity and Weekly Work Hours (Revised ILO Standards ICLS-19<sup>th</sup>), July– September, 2020**

Economic Activity	ساعات العمل الأسبوعية Weekly Work Hours			النشاط الاقتصادي
	المجموع Total	+35	34-1	
Agriculture, Fishing and Forestry	6.5	5.4	10.9	الزراعة والصيد والحراجه وصيد الأسماك
Mining, Quarrying and Manufacturing	14.4	14.1	15.2	التعدين والمحاجر والصناعة التحويلية
Construction	19.6	19.2	21.0	البناء والتشييد
Commerce, Restaurants and Hotels	24.5	27.3	14.2	التجارة والمطاعم والفنادق
Transportation, Storage and Communication	6.1	6.8	3.7	النقل والتخزين والاتصالات
Services and Other Branches	28.9	27.2	35.0	الخدمات والفروع الأخرى
<b>Total</b>	<b>100</b>	<b>100</b>	<b>100</b>	<b>المجموع</b>

Note: Does not include absent workers

ملاحظة: لا تشمل العاملين الغائبين عن أعمالهم

جدول 25: التوزيع النسبي للعاملين (15 سنة فأكثر) من فلسطين حسب المهنة والمنطقة (معايير ILO المنقحة ICLS-19<sup>th</sup>), تموز - أيلول، 2020

**Table 25: Percentage Distribution of Employed Individuals Aged (15 Years and Above) from Palestine by Occupation and Region (Revised ILO Standards ICLS-19<sup>th</sup>), July– September, 2020**

Occupation	المنطقة Region			المهنة
	فلسطين Palestine	قطاع غزة Gaza Strip	الضفة الغربية West Bank	
Legislators, Senior Officials & Managers	4.5	2.4	5.1	المشروع وموظفو الإدارة العليا
Professionals, Technicians, Associates and Clerks	27.3	40.1	23.4	الفنيون والمتخصصون والمساعدون والكتبة
Service, Shop & Market Workers	18.2	26.3	15.8	عمال الخدمات والباعة في الأسواق
Skilled Agricultural & Fishery Workers	3.1	0.8	3.8	العمال المهرة في الزراعة والصيد
Craft and Related Trade Workers	19.5	9.0	22.6	العاملون في الحرف وما إليها من المهن
Plant & Machine Operators & Assemblers	9.5	8.2	10.0	مشغلو الآلات ومجموعها
Elementary Occupations	17.9	13.2	19.3	المهن الأولية
<b>Total</b>	<b>100</b>	<b>100</b>	<b>100</b>	<b>المجموع</b>

جدول 26: التوزيع النسبي للعاملين (15 سنة فأكثر) من فلسطين حسب الجنس والحالة العملية والمنطقة  
(معايير ILO المنقحة ICLS-19<sup>th</sup>), تموز - أيلول، 2020

**Table 26: Percentage Distribution of Employed Individuals Aged (15 Years and Above) from Palestine by Sex, Employment Status and Region (Revised ILO Standards ICLS-19<sup>th</sup>), July– September, 2020**

Sex and Employment Status	Region			الجنس والحالة العملية
	فلسطين Palestine	قطاع غزة Gaza Strip	الضفة الغربية West Bank	
<b>Males</b>				<b>ذكور</b>
Employer	7.7	3.1	9.1	أرباب عمل
Self Employed	19.8	13.0	21.9	يعملون لحسابهم الخاص
Wage Employee	69.1	82.2	65.0	مستخدمون بأجر
Unpaid Family Member	3.4	1.7	4.0	أعضاء أسرة بدون أجر
<b>Total</b>	<b>100</b>	<b>100</b>	<b>100</b>	<b>المجموع</b>
<b>Females</b>				<b>إناث</b>
Employer	2.6	1.9	2.8	أرباب عمل
Self Employed	12.7	3.8	15.3	يعملون لحسابهم الخاص
Wage Employee	76.7	91.1	72.5	مستخدمون بأجر
Unpaid Family Member	8.0	3.2	9.4	أعضاء أسرة بدون أجر
<b>Total</b>	<b>100</b>	<b>100</b>	<b>100</b>	<b>المجموع</b>
<b>Both Sexes</b>				<b>كلا الجنسين</b>
Employer	6.9	2.9	8.2	أرباب عمل
Self Employed	18.8	11.7	20.9	يعملون لحسابهم الخاص
Wage Employee	70.2	83.4	66.1	مستخدمون بأجر
Unpaid Family Member	4.1	2.0	4.8	أعضاء أسرة بدون أجر
<b>Total</b>	<b>100</b>	<b>100</b>	<b>100</b>	<b>المجموع</b>

جدول 27: التوزيع النسبي للعاملين (15 سنة فأكثر) من فلسطين حسب المنطقة والقطاع (معايير ILO المنقحة ICLS-19<sup>th</sup>), تموز - أيلول، 2020

**Table 27: Percentage Distribution of Employed Individuals Aged (15 Years and Above) from Palestine by Region and Sector (Revised ILO Standards ICLS-19<sup>th</sup>), July– September, 2020**

Region	Sector					المنطقة
	المجموع Total	اسرائيل والمستعمرات Israel and Settlements	قطاعات أخرى Other Sectors	قطاع خاص Private Sector	قطاع عام/ سلطة محلية Public Sector*/ local authority	
West Bank	100	18.4	2.5	64.5	14.6	الضفة الغربية
Gaza Strip	100	0.1	7.1	52.3	40.5	قطاع غزة
<b>Palestine</b>	<b>100</b>	<b>14.1</b>	<b>3.6</b>	<b>61.6</b>	<b>20.7</b>	<b>فلسطين</b>

\*: Palestinian governmental sector

\*: القطاع الحكومي الفلسطيني

جدول 28: معدل ساعات العمل الأسبوعية ومعدل أيام العمل الشهرية ومعدل الأجرة اليومية بالشيقل للمستخدمين بأجر (15 سنة فأكثر) حسب مكان العمل (معايير ILO المنقحة ICLS-19<sup>th</sup>), تموز - أيلول، 2020

**Table 28: Average Weekly Work Hours, Monthly Work Days and Daily Wage in NIS for Wage Employees Aged (15 Years and Above) by Place of Work (Revised ILO Standards ICLS-19<sup>th</sup>), July– September, 2020**

Indicator	Place of work				المؤشر
	المجموع Total	اسرائيل والمستعمرات Israel and Settlements	قطاع غزة Gaza Strip	الضفة الغربية West Bank	
Average Weekly Work Hours	41.0	41.8	34.9	43.2	معدل ساعات العمل الأسبوعية
Average Monthly Work Days*	22.1	20.3	22.4	22.6	معدل أيام العمل الشهرية*
Median Daily Wage in NIS	115.4	250.0	38.5	107.7	الأجر الوسيط اليومي بالشيقل
Average Daily Wage in NIS	135.8	254.4	59.4	119.5	معدل الأجر اليومية بالشيقل

\*: Includes usual or paid work days

\*: تشمل أيام العمل الإعتيادية أو الفعلية.

جدول 29: معدل الأجر اليومي بالشيقل للمستخدمين بأجر من فلسطين حسب المنطقة والقطاع (معايير ILO المنقحة ICLS-19<sup>th</sup>), تموز - أيلول، 2020

**Table 29: Average Daily Wage in NIS for Wage Employees from Palestine by Region and Sector (Revised ILO Standards ICLS-19<sup>th</sup>), July– September, 2020**

Region	Sector				القطاع	المنطقة
	المجموع Total	اسرائيل والمستعمرات Israel and Settlements	قطاعات أخرى Other Sector	قطاع خاص Private Sector		
West Bank	158.0	254.0	164.5	114.7	124.8	الضفة الغربية
Gaza Strip	60.1	0.0	105.1	32.3	91.7	قطاع غزة
<b>Palestine</b>	<b>135.8</b>	<b>254.4</b>	<b>139.7</b>	<b>94.4</b>	<b>112.5</b>	<b>فلسطين</b>

\*\* : Palestinian governmental sector

\*\* : القطاع الحكومي الفلسطيني

جدول 30: معدل الأجر اليومي بالشيقل للمستخدمين بأجر في فلسطين حسب المنطقة والجنس (معايير ILO المنقحة ICLS-19<sup>th</sup>), تموز - أيلول، 2020

**Table 30: Average Daily Wage in NIS for Wage Employees in Palestine by Region and Sex (Revised ILO Standards ICLS-19<sup>th</sup>), July– September, 2020**

Region	Sex			المنطقة
	المجموع Total	إناث Females	ذكور Males	
West Bank	119.5	108.8	121.7	الضفة الغربية
Gaza Strip	59.5	*93.1	54.4	قطاع غزة
<b>Palestine</b>	<b>102.1</b>	<b>105.0</b>	<b>101.5</b>	<b>فلسطين</b>

Note: Workers in Israel and Settlements are excluded

ملاحظة: لا تشمل العاملين من فلسطين في اسرائيل والمستعمرات

(-): Means that the observations are too small.

(\*) تشير الى ان التباين مرتفع في هذه الفئة.

جدول 31: معدل الأجر اليومي بالشيقل للمستخدمين بأجر من فلسطين حسب النشاط الاقتصادي ومكان العمل  
(معايير ILO المنقحة ICLS-19<sup>th</sup>)، تموز - أيلول، 2020

**Table 31: Average Daily Wage in NIS for Wage Employees from Palestine by Economic Activity and Place of Work (Revised ILO Standards ICLS-19<sup>th</sup>), July– September, 2020**

Economic Activity	Place of work				النشاط الاقتصادي
	المجموع Total	اسرائيل والمستعمرات Israel and Settlements	قطاع غزة Gaza Strip	الضفة الغربية West Bank	
Agriculture, Fishing and Forestry	94.6	156.6	19.3	112.4	الزراعة والصيد والحراجه وصيد الأسماك
Mining, Quarrying and Manufacturing	125.2	215.0	28.9	112.4	التعدين والمحاجر والصناعة التحويلية
Construction	218.5	292.1	-	121.2	البناء والتشييد
Commerce, Restaurants and Hotels	104.6	199.4	29.0	106.7	التجارة والمطاعم والفنادق
Transportation, Storage & Communication	90.7	-	30.1	*131.9	النقل والتخزين والاتصالات
Services and Other Branches	115.0	193.8	85.3	127.7	الخدمات والفروع الأخرى
<b>Total</b>	<b>135.8</b>	<b>254.4</b>	<b>59.4</b>	<b>119.5</b>	<b>المجموع</b>

(\*) Refers that the variance in this category is too high

(\*) تشير الى ان التباين مرتفع في هذه الفئة.

(-): Means that the observations are too small.

(-) تعني عدم وجود عدد كافي من المشاهدات.

جدول 32: معدل الأجر الشهري بالشيقل للمستخدمين بأجر من فلسطين حسب سنوات الخدمة والمؤهل العلمي (معايير ILO المنقحة-ICLS-19<sup>th</sup>)، تموز - أيلول، 2020

**Table 32: Average Monthly Wage in NIS for Wage Employees from Palestine by Length of Services in Years and Educational Qualification (Revised ILO Standards ICLS-19<sup>th</sup>), July– September, 2020**

Length of Services in Years	Educational Qualification			سنوات الخدمة
	المجموع Total	دبلوم متوسط فأعلى Associated Diploma and Above	ثانوي فأقل Secondary & Less	
0-3	3,076	2,727	3,209	3-0
4-9	3,734	3,639	3,777	9-4
10+	3,876	3,649	4,015	+10
<b>Total</b>	<b>3,531</b>	<b>3,341</b>	<b>3,622</b>	<b>المجموع</b>



جدول 33: معدل الأجر الشهري بالشيقل وعدد المستخدمين بأجر في القطاع الخاص\* الذين يتقاضون أجراً شهرياً أقل من 1,450 شيقل (الحد الأدنى للأجر) في فلسطين حسب المنطقة، تموز - أيلول، 2020

**Table 33: Average Monthly Wage in NIS and Number of Wage Employees in the Private Sector\* Who Receive Less Than 1,450 NIS (Minimum Wage) in Palestine by Region, July- September, 2020**

Region	عدد المستخدمين بأجر Number of Wage Employees	معدل الأجر الشهري بالشيقل Average Monthly Wage NIS	المنطقة
West Bank	14,000	1,065	الضفة الغربية
Gaza Strip	64,200	678	قطاع غزة
<b>Palestine</b>	<b>78,200</b>	<b>747</b>	<b>فلسطين</b>

\*: Workers in Israel and Settlements are excluded

\*: لا تشمل العاملين من فلسطين في اسرائيل والمستعمرات

جدول 34: التوزيع النسبي للمستخدمين بأجر في القطاع الخاص في فلسطين حسب بعض المؤشرات الخاصة بامتيازات العمل والمنطقة، تموز - أيلول، 2020

**Table 34: Percentage Distribution for Wage Employees in Private Sector in Palestine by Some Indicators of Work Advantages and Region, July- September, 2020**

Indicator	Region المنطقة			المؤشر
	فلسطين Palestine	قطاع غزة Gaza Strip	الضفة الغربية West Bank	
<b>Distribution of Wage Employees by Nature of Work:</b>				توزيع المستخدمين بأجر حسب طبيعة الدوام:
Full Time/ Permanently	98.4	96.6	99.0	وقت كامل منتظم
Part Time	0.3	0.3	0.4	عمل جزئي
Temporarily / Seasonal / Casual	1.3	3.1	0.6	عمل مؤقت/ عرضي/ موسمي
<b>Total</b>	<b>100</b>	<b>100</b>	<b>100</b>	<b>المجموع</b>
<b>Distribution of Wage Employees by Contract Availability:</b>				توزيع المستخدمين بأجر حسب توفر عقود عمل:
With Written Contract/ Limited Period	15.4	5.8	19.0	يوجد عقد عمل مكتوب لمدة محدودة
With Written Contract/ Unlimited Period	19.3	17.1	20.2	يوجد عقد عمل مكتوب لمدة غير محدودة
Verbal Agreement	16.1	0.5	22.0	يعمل بموجب اتفاق شفوي
Without Work Contract	49.2	76.6	38.8	يعمل بدون عقد عمل
<b>Total</b>	<b>100</b>	<b>100</b>	<b>100</b>	<b>المجموع</b>
<b>Wage Employees by Advantages Provided by Employers:</b>				المستخدمون بأجر حسب بعض الإمتيازات التي يقدمها صاحب العمل:
Percentage of Individuals who Contribute to the Pension Fund	33.1	18.0	38.8	نسبة الذين يحصلون على مساهمة في تمويل التقاعد/ مكافأة نهاية الخدمة
Percentage of Individuals who Received Annual Paid Leave	35.4	18.2	41.9	نسبة الذين يحصلون على اجازات سنوية مدفوعة
Percentage of Individuals who Received Sick Paid Leave	36.4	18.8	43.1	نسبة الذين يحصلون على اجازات مرضية مدفوعة
Percentage of Employed Women who Received Maternity Paid Leave from Employed Women	59.9	*56.1	61.2	نسبة النساء اللواتي يحصلن على اجازات أمومة مدفوعة الأجر من النساء المستخدمات بأجر

(\* ) Refers that the variance in this category is too high

(\* ) تشير الى ان التباين مرتفع في هذه الفئة.

جدول 35: التوزيع النسبي للعاملين (15 سنة فأكثر) من فلسطين حسب الجنس والانتساب للنقابات العمالية/ المهنية والمنطقة، تموز - أيلول، 2020

**Table 35: Percentage Distribution of Employed Individuals Aged (15 Years and Above) from Palestine by Sex, Affiliation to Workers Vocational Union and Region, July- September, 2020**

Sex & Affiliation to Workers Union	المنطقة Region			الجنس والانتساب للنقابات العمالية
	فلسطين Palestine	قطاع غزة Gaza Strip	الضفة الغربية West Bank	
<b>Males</b>				<b>ذكور</b>
Affiliated to Workers\ Vocational Union	16.4	35.7	10.5	منتسب للنقابات العمالية/ المهنية
Not Affiliated to Workers\ Vocational Union	83.6	64.3	89.5	غير منتسب للنقابات العمالية/ المهنية
<b>Total</b>	<b>100</b>	<b>100</b>	<b>100</b>	<b>المجموع</b>
<b>Females</b>				<b>إناث</b>
Affiliated to Workers\ Vocational Union	34.8	61.5	27.0	منتسب للنقابات العمالية/ المهنية
Not Affiliated to Workers\ Vocational Union	65.2	38.5	73.0	غير منتسب للنقابات العمالية/ المهنية
<b>Total</b>	<b>100</b>	<b>100</b>	<b>100</b>	<b>المجموع</b>
<b>Both Sexes</b>				<b>كلا الجنسين</b>
Affiliated to Workers\ Vocational Union	19.1	39.3	12.9	منتسب للنقابات العمالية/ المهنية
Not Affiliated to Workers\ Vocational Union	80.9	60.7	87.1	غير منتسب للنقابات العمالية/ المهنية
<b>Total</b>	<b>100</b>	<b>100</b>	<b>100</b>	<b>المجموع</b>

جدول 36: التوزيع النسبي للأطفال (10-17 سنة) في فلسطين حسب العلاقة بقوة العمل والمنطقة (معايير ILO المنقحة ICLS-19<sup>th</sup>)، تموز - أيلول، 2020

**Table 36: Percentage Distribution of Children Aged (10-17 Years) in Palestine by Labour Force Status and Region (Revised ILO Standards ICLS-19<sup>th</sup>), July- September, 2020**

Labour Force Status	المنطقة Region			العلاقة بقوة العمل
	فلسطين Palestine	قطاع غزة Gaza Strip	الضفة الغربية West Bank	
Employed	1.9	0.7	2.8	يعمل
Not Working	1.2	0.9	1.5	لا يعمل
Outside Labour Force	96.9	98.4	95.7	خارج القوى العاملة
<b>Total</b>	<b>100</b>	<b>100</b>	<b>100</b>	<b>المجموع</b>

جدول 37: التوزيع النسبي للأفراد خارج القوى العاملة (15 سنة فأكثر) في فلسطين حسب الجنس وسبب البقاء خارج القوى العاملة والمنطقة (معايير ILO المنقحة ICLS-19<sup>th</sup>), تموز - أيلول، 2020

**Table 37: Percentage Distribution of Individuals Aged (15 Years and Above) who are Outside Labour Force in Palestine by Sex, Reason and Region (Revised ILO Standards ICLS-19<sup>th</sup>), July– September, 2020**

Sex and Reason	Region			الجنس وسبب البقاء خارج القوى العاملة
	فلسطين Palestine	قطاع غزة Gaza Strip	الضفة الغربية West Bank	
<b>Males</b>				<b>ذكور</b>
Old/ illness	35.2	31.0	39.3	كبر السن/ المرض
Studying/ Training	40.8	35.9	45.8	الدراسة/ التدريب
Others	24.0	33.1	14.9	أسباب أخرى
<b>Total</b>	<b>100</b>	<b>100</b>	<b>100</b>	<b>المجموع</b>
<b>Females</b>				<b>إناث</b>
Old/ illness	7.7	8.5	7.1	كبر السن/ المرض
Housekeeping	63.9	56.8	68.4	التفرغ لأعمال المنزل
Studying/ Training	21.7	21.6	21.7	الدراسة/ التدريب
Others	6.7	13.1	2.8	أسباب أخرى
<b>Total</b>	<b>100</b>	<b>100</b>	<b>100</b>	<b>المجموع</b>

جدول 38: نسبة الأفراد (15 سنة فأكثر) المشاركين في الأنشطة غير المدفوعة الأجر من فلسطين حسب نوع النشاط والمنطقة، تموز - أيلول، 2020

**Table 38: Percentage of Individuals Aged (15 Years and Above) who Participated in Unpaid Activities from Palestine by Type of Unpaid Activity and Region, July– September, 2020**

Type of Unpaid Activity	Region			نوع النشاط غير المدفوع الأجر
	فلسطين Palestine	قطاع غزة Gaza Strip	الضفة الغربية West Bank	
Unpaid Trainee	0.1	0.3	0.0	متدرب غير مدفوع الأجر
Volunteer	0.2	0.3	0.1	العمل التطوعي
Own- Use Production Work	0.5	0.6	0.4	الانتاج للاستهلاك الذاتي
Unpaid Providers of Service for Household	99.8	99.5	99.9	عمل خدماتي غير مدفوع الأجر لدى الأسرة

جدول 39: نسبة الإناث التي تترأس الأسر في فلسطين حسب المنطقة، تموز - أيلول، 2020  
**Table 39: Percentage of Females Headed Households in Palestine by Region, July- September, 2020**

Region	نسبة الإناث التي تترأس الأسر Percentage of Females Headed Households	المنطقة
West Bank	11.2	الضفة الغربية
Gaza Strip	8.1	قطاع غزة
<b>Palestine</b>	<b>10.0</b>	<b>فلسطين</b>

جدول 40: عدد ونسبة الأفراد 15 سنة فأكثر من فلسطين الغائبين عن العمل حسب المنطقة والجنس، تموز - أيلول، 2020  
**Table 40: Number and Percentage of Individuals Aged (15 Years and Above) from Palestine Who absent from Work by Region and Sex, July- September, 2020**

Region and Sex	الغائبون عن العمل Absencet from work		المنطقة والجنس
	النسبة (%)	العدد Number	
<b>West Bank</b>			<b>الضفة الغربية</b>
Males	5.5	33,800	ذكور
Females	23.9	24,900	إناث
<b>Total</b>	<b>8.2</b>	<b>58,700</b>	<b>المجموع</b>
<b>Gaza Strip</b>			<b>قطاع غزة</b>
Males	26.2	49,600	ذكور
Females	36.1	11,000	إناث
<b>Total</b>	<b>27.6</b>	<b>60,600</b>	<b>المجموع</b>
<b>Palestine</b>			<b>فلسطين</b>
Males	10.4	83,400	ذكور
Females	26.6	35,900	إناث
<b>Total</b>	<b>12.7</b>	<b>119,300</b>	<b>المجموع</b>

## المؤشرات الرئيسية للقوى العاملة (18 سنة فأكثر) في فلسطين حسب المنطقة والجنس، تموز - أيلول 2020

## Main Indicators of Labour Force (18 Years and Above) in Palestine by Region and Sex, July- September, 2020

Indicator	المنطقة والجنس									المؤشر
	Palestine			Gaza Strip			West Bank			
	المجموع	اناث	ذكور	المجموع	اناث	ذكور	المجموع	اناث	ذكور	
Total	Females	Males	Total	Females	Males	Total	Females	Males		
Labour Force Participation Rate	49.7	21.2	77.4	49.9	25.9	73.7	49.5	18.3	79.6	نسبة القوى العاملة المشاركة
Employment Rate	71.8	55.8	75.5	51.5	35.0	55.8	81.8	67.7	84.8	نسبة العمالة
Unemployment Rate	28.2	44.2	24.5	48.5	65.0	44.2	18.2	32.3	15.2	نسبة البطالة
<b>Percentage of Employment by Economic Activity</b>										<b>نسبة العاملين حسب النشاط الاقتصادي</b>
Agriculture, Fishing and Forestry	5.6	6.4	5.5	4.1	-	4.7	6.1	8.2	5.7	الزراعة والصيد والحراجه وصيد الأسماك
Mining, Quarrying and Manufacturing	12.7	7.4	13.6	5.4	1.3	6.1	14.9	9.2	15.9	التعدين والمحاجر والصناعة التحويلية
Construction	17.8	0.7	20.7	3.0	-	3.5	22.4	0.9	26.1	البناء والتشييد
Commerce, Restaurants and Hotels	22.1	8.8	24.3	20.3	3.2	23.1	22.6	10.4	24.7	التجارة والمطاعم والفنادق
Transportation, Storage and Communication	6.1	1.7	6.8	7.4	1.5	8.4	5.6	1.7	6.3	النقل والتخزين والاتصالات
Services and Other Branches	35.7	75.0	29.1	59.8	93.9	54.2	28.3	68.5	21.3	الخدمات والفروع الأخرى
<b>Percentage of Employment by Selected Occupations</b>										<b>نسبة العاملين في بعض المهن المختارة</b>
Craft and Related Trade Workers	19.5	4.9	22.0	9.1	1.3	10.4	22.8	5.9	25.7	الحرف وما إليها من المهن
Elementary Occupation Workers	17.6	5.7	18.6	12.6	4.0	14.0	19.1	6.2	21.3	المهن الأولية
<b>Percentage of Employment in Israel &amp; Settlements</b>	14.3	1.0	16.6	0.1	-	0.1	18.7	1.3	21.7	<b>نسبة العاملين في إسرائيل والمستعمرات</b>
<b>Percentage of Employment by Employment Status</b>										<b>نسبة العاملين حسب الحالة العملية</b>
Employers	6.9	2.6	7.6	2.9	1.9	3.1	8.1	2.8	9.0	أرباب عمل
Self - Employed	18.9	12.5	20.0	11.6	3.8	12.9	21.1	15.0	22.2	العاملين لحسابهم الخاص
Wage Employees	70.6	77.0	69.5	83.6	91.1	82.4	66.6	72.8	65.5	المستخدمين بأجر
Unpaid Family Members	3.6	7.9	2.9	1.8	3.2	1.6	4.2	9.4	3.4	أعضاء الأسرة بدون أجر
<b>Average Weekly Work Hours*</b>	40.7	34.2	42.0	34.9	29.2	35.7	43.1	35.8	44.6	<b>معدل ساعات العمل الأسبوعية*</b>
<b>Average Monthly Work Days*</b>	22.6	23.2	22.5	22.5	24.6	22.2	22.6	22.8	22.6	<b>معدل أيام العمل الشهرية*</b>
<b>Median Daily Net Wage in NIS*</b>	100.0	105.2	100.0	38.5	96.2	38.5	107.7	109.6	107.7	<b>الأجر الوسيط اليومي بالشيكيل*</b>
<b>Average Daily Net Wage in NIS*</b>	102.8	105.1	102.4	60.1	93.1	55.0	120.4	108.9	122.7	<b>معدل الأجرة اليومية بالشيكيل*</b>

## Note:

\*: Workers in Israel and Settlements are excluded

(-) in tables means observations are too small.

## ملاحظة:

\*: لا يشمل العاملين من فلسطين في إسرائيل والمستعمرات

(-) تعني عدم وجود عدد كافي من المشاهدات.

## التغيرات الأساسية التي طرأت على القوى العاملة (15 سنة فأكثر) في فلسطين، 2017-2020

## Basic Changes in the Labour Force Indicators (15 Years and Above) in Palestine, 2017- 2020

Indicator	Q3-2020	Q2-2020	Q1-2020	2019	Q4-2019	Q3-2019	Q2-2019	Q1-2019	2018	Q4-2018	Q3-2018	Q2-2018	Q1-2018	2017	Q4-2017	Q3-2017	Q2-2017	Q1-2017	المؤشر
Labour Force Participation Rate	41.4	38.6	43.1	<b>44.3</b>	44.4	44.2	44.2	44.3	<b>43.5</b>	44.1	43.9	42.7	43.1	<b>44.0</b>	44.2	44.9	43.8	44.0	نسبة القوى العاملة المشاركة
Employment Rate	71.5	73.5	74.5	<b>74.7</b>	76.0	75.4	74.0	73.2	73.8	75.8	73.1	72.6	73.5	74.3	75.3	73.3	73.7	75.9	نسبة العمالة
Revised Unemployment Rate	28.5	26.5	25.5	<b>25.3</b>	24.0	24.6	26.0	26.8	<b>26.2</b>	24.2	26.9	27.4	26.5	<b>25.7</b>	24.7	26.7	26.3	24.1	معدل البطالة المنفج
Time- related underemployment and unemployment	29.8	27.5	26.6	<b>26.8</b>	25.5	26.1	27.4	28.5	<b>27.9</b>	25.8	28.6	29.1	28.1	<b>27.6</b>	26.4	28.5	28.2	26.7	البطالة والعمالة الناقصة المتصلة بالوقت
Unemployment and potential labour force	36.9	37.5	32.2	<b>31.5</b>	30.3	31.0	32.1	32.8	<b>33.2</b>	31.4	34.0	34.8	32.9	<b>31.0</b>	29.9	31.6	31.4	29.6	البطالة والقوى العاملة المحتملة
Labour Underutilization	38.1	38.4	33.3	<b>32.9</b>	31.7	32.4	33.4	34.4	<b>34.7</b>	32.8	35.5	36.2	34.4	<b>32.0</b>	31.5	33.2	33.1	32.0	الاستخدام الناقص للعمل
<b>Percentage of Employment by Economic Activity</b>																			<b>نسبة العاملين حسب النشاط الاقتصادي</b>
Agriculture, Fishing and Forestry	5.8	6.7	6.4	<b>6.1</b>	7.0	6.1	5.7	5.4	<b>6.3</b>	6.0	5.9	7.0	6.5	<b>6.7</b>	6.7	6.3	7.0	6.8	الزراعة والصيد والحراجة وصيد الأسماك
Mining, Quarrying and Manufacturing	13.0	13.8	12.6	<b>12.3</b>	11.7	12.2	13.0	12.2	<b>13.0</b>	13.3	13.2	13.1	12.6	<b>13.1</b>	13.0	12.8	13.1	13.4	التعدين والمحاجر والصناعة التحويلية
Construction	17.6	14.9	16.1	<b>17.4</b>	17.7	18.0	16.9	16.8	<b>17.7</b>	18.2	18.5	17.4	16.7	<b>17.2</b>	17.2	18.1	16.4	16.9	البناء والتشييد
Commerce, Restaurants and Hotels	22.2	21.0	21.8	<b>22.6</b>	21.9	22.9	22.7	22.8	<b>21.7</b>	20.9	22.3	22.2	21.4	<b>21.6</b>	21.5	22.5	21.5	20.8	التجارة والمطاعم والفنادق
Transportation, Storage and Communication	6.0	6.8	6.3	<b>5.9</b>	6.0	5.4	5.9	6.1	<b>6.2</b>	5.8	6.4	6.2	6.2	<b>6.5</b>	6.0	6.6	6.9	6.5	النقل والتخزين والاتصالات
Services and Other Branches	35.4	36.8	36.8	<b>35.7</b>	35.7	35.4	35.8	36.7	<b>35.1</b>	35.8	33.7	34.1	36.6	<b>35.1</b>	35.6	33.5	35.1	35.7	الخدمات والفروع الأخرى
<b>Percentage of Employment by Selected Occupations</b>																			<b>نسبة العاملين في بعض المهن المختارة</b>
Craft and Related Trade Workers	19.5	18.6	18.7	<b>20.1</b>	20.1	20.3	20.1	19.9	<b>19.8</b>	19.2	20.3	20.8	19.0	<b>18.9</b>	18.9	19.1	19.1	18.7	الحرف وما إليها من المهن
Elementary Occupation Workers	17.9	16.8	17.7	<b>17.3</b>	17.5	17.3	17.7	17.0	<b>17.5</b>	18.1	17.3	16.9	17.8	<b>18.9</b>	18.2	19.0	18.8	19.6	المهن الأولية
<b>Percentage of Employment in Israel &amp; Settlements</b>	14.1	11.4	12.1	<b>13.2</b>	13.0	13.8	13.1	12.9	<b>13.3</b>	13.1	13.7	13.6	13.0	<b>13.0</b>	12.3	12.7	13.1	13.8	نسبة العاملين في إسرائيل والمستعمرات
<b>Percentage of Employment by Employment Status</b>																			<b>نسبة العاملين حسب الحالة العملية</b>
Employers	6.9	5.9	5.3	<b>6.5</b>	6.5	6.4	6.5	6.7	<b>7.1</b>	7.3	7.1	7.1	6.7	<b>6.5</b>	7.0	6.7	6.2	6.1	أرباب عمل
Self - Employed	18.8	18.1	17.6	<b>18.1</b>	18.3	18.4	18.1	17.8	<b>18.9</b>	18.3	18.9	19.8	18.7	<b>18.6</b>	18.2	18.8	19.0	18.3	العاملين لحسابهم الخاص
Wage Employees	70.2	71.0	73.3	<b>71.4</b>	71.5	71.2	71.3	71.8	<b>69.7</b>	70.1	69.5	68.5	70.7	<b>70.4</b>	70.1	69.7	70.5	71.3	المستخدمين بأجر
Unpaid Family Members	4.1	5.1	3.8	<b>4.0</b>	3.7	4.0	4.1	3.7	<b>4.3</b>	4.3	4.5	4.6	3.9	<b>4.5</b>	4.7	4.8	4.3	4.3	أعضاء الأسرة بدون أجر
<b>Average Weekly Work Hours*</b>	40.8	38.8	41.1	<b>41.8</b>	41.2	42.8	41.5	41.6	<b>41.8</b>	41.4	42.3	41.8	41.6	<b>41.9</b>	41.8	42.4	41.4	42.0	معدل ساعات العمل الأسبوعية*
<b>Average Monthly Work Days*</b>	22.6	21.8	22.5	<b>22.7</b>	22.5	22.8	23.2	22.5	<b>22.7</b>	22.7	22.7	23.0	22.5	<b>22.8</b>	23.1	23.1	22.9	22.2	معدل أيام العمل الشهرية*
<b>Median Daily Net Wage in NIS*</b>	100.0	96.2	96.2	<b>96.2</b>	96.2	96.2	96.2	96.2	<b>90.0</b>	96.1	90.0	90.0	84.6	<b>76.9</b>	80.0	76.9	76.9	76.9	الأجر الوسيط اليومي بالشيقل*
<b>Average Daily Net Wage in NIS*</b>	102.1	98.6	103.1	<b>100.9</b>	99.7	105.7	100.0	98.3	<b>94.7</b>	97.9	95.3	93.3	91.8	<b>87.2</b>	88.6	85.2	88.5	86.5	معدل الأجرة اليومية بالشيقل*

## Note:

\*: Workers in Israel and Settlements are excluded

Q: Quarter, Example: Q1-2017 means: First Quarter of 2017

## ملاحظة:

\*: لا يشمل العاملين من فلسطين في إسرائيل والمستعمرات

Q: تعني الربع من السنة، فمثلاً: Q1-2017 تعني الربع الأول من عام 2017

## التغيرات الأساسية التي طرأت على القوى العاملة (15 سنة فأكثر) في الضفة الغربية، 2017- 2020

## Basic Changes in the Labour Force Indicators (15 Years and above) in the West Bank, 2017- 2020

Indicator	Q3-2020	Q2-2020	Q1-2020	2019	Q4-2019	Q3-2019	Q2-2019	Q1-2019	2018	Q4-2018	Q3-2018	Q2-2018	Q1-2018	2017	Q4-2017	Q3-2017	Q2-2017	Q1-2017	المؤشر
Labour Force Participation Rate	45.1	41.1	45.4	46.4	46.2	46.1	46.5	46.7	45.9	47.1	46.6	45.1	44.8	45.6	45.7	46.2	45.8	45.6	نسبة القوى العاملة المشاركة
Employment Rate	81.3	85.3	85.2	85.4	86.3	86.7	85.0	83.6	82.7	84.2	83.0	81.5	81.9	81.6	83.1	81.4	79.9	81.5	نسبة العمالة
Revised Unemployment Rate	18.7	14.7	14.8	14.6	13.7	13.3	15.0	16.4	17.3	15.8	17.0	18.5	18.1	18.4	16.9	18.6	20.1	18.5	معدل البطالة المنقح
Time- related underemployment and unemployment	20.3	15.6	15.8	15.9	15.0	14.4	16.2	17.8	18.8	17.2	18.7	19.9	19.5	20.2	18.3	20.5	21.9	20.8	البطالة والعمالة الناقصة المتصلة بالوقت
Unemployment and potential labour force	19.9	18.6	16.8	15.7	14.8	14.6	16.0	17.3	18.1	16.5	17.8	19.5	18.8	19.2	17.6	19.5	21.0	19.4	البطالة والقوى العاملة المحتملة
Labour Underutilization	21.5	19.4	17.7	16.9	16.2	15.7	17.1	18.8	19.6	17.9	19.4	20.9	20.2	21.0	19.0	21.4	22.7	21.7	الاستخدام الناقص للعمل
<b>Percentage of Employment by Economic Activity</b>																			<b>نسبة العاملين حسب النشاط الاقتصادي</b>
Agriculture, Fishing and Forestry	6.3	7.0	6.8	6.5	7.1	6.8	6.4	5.7	6.5	6.3	6.1	7.4	6.4	7.3	6.9	6.7	7.8	7.8	الزراعة والصيد والحراجه وصيد الأسماك
Mining, Quarrying and Manufacturing	15.3	15.8	14.7	14.4	13.9	14.3	15.1	14.2	15.6	16.0	15.6	15.3	15.4	16.0	15.9	15.7	15.9	16.4	التعدين والمحاجر والصناعة التحويلية
Construction	22.1	18.6	20.6	22.3	23.2	23.1	21.3	21.5	22.9	23.8	23.6	22.4	21.6	21.9	22.3	23.0	20.8	21.3	البناء والتشييد
Commerce, Restaurants and Hotels	22.7	21.5	21.9	22.8	22.2	22.6	23.2	23.2	21.6	20.7	22.1	21.9	21.9	21.7	21.9	22.9	21.5	20.6	التجارة والمطاعم والفنادق
Transportation, Storage and Communication	5.6	6.2	5.6	4.9	5.2	4.2	4.9	5.3	5.3	4.7	5.5	5.5	5.5	5.7	4.9	5.5	6.6	6.0	النقل والتخزين والاتصالات
Services and Other Branches	28.0	30.9	30.4	29.1	28.4	29.0	29.1	30.1	28.1	28.5	27.1	27.5	29.2	27.4	28.1	26.2	27.3	27.8	الخدمات والفروع الأخرى
<b>Percentage of Employment by Selected Occupations</b>																			<b>نسبة العاملين في بعض المهن المختارة</b>
Craft and Related Trade Workers	22.6	21.3	21.9	23.8	24.0	24.3	23.5	23.3	23.4	22.9	24.1	24.2	22.6	22.7	22.7	22.8	22.9	22.3	الحرف وما إليها من المهن
Elementary Occupation Workers	19.3	17.1	19.1	18.8	19.1	18.7	19.0	18.4	18.9	19.9	18.4	17.9	18.7	19.9	19.0	20.1	19.8	20.4	المهن الأولية
<b>Percentage of Employment in Israel &amp; Settlements</b>	18.4	15.0	16.2	17.8	17.7	18.5	17.5	17.4	18.2	17.7	18.3	18.6	18.1	18.4	17.3	17.9	18.6	19.9	نسبة العاملين في إسرائيل والمستعمرات
<b>Percentage of Employment by Employment Status</b>																			<b>نسبة العاملين حسب الحالة العملية</b>
Employers	8.2	6.9	6.2	7.7	7.8	7.6	7.8	7.6	8.4	8.7	8.3	8.5	8.1	7.8	8.5	7.9	7.4	7.4	أرباب عمل
Self - Employed	20.9	20.1	18.7	19.5	19.8	19.6	19.5	19.1	20.1	19.8	19.9	20.7	20.0	20.4	20.1	20.0	21.2	20.2	العاملين لحسابهم الخاص
Wage Employees	66.1	67.1	70.4	68.3	67.9	68.4	68.0	68.8	66.7	66.8	66.7	65.9	67.6	66.7	66.1	66.6	66.5	67.5	المستخدمين بأجر
Unpaid Family Members	4.8	5.9	4.6	4.5	4.5	4.4	4.7	4.5	4.8	4.7	5.1	4.9	4.3	5.1	5.3	5.5	4.9	4.9	أعضاء الأسرة بدون أجر
<b>Average Weekly Work Hours*</b>	43.2	40.7	43.3	44.1	44.2	45.1	43.7	43.6	43.8	43.5	43.8	43.8	44.2	44.2	44.1	44.4	43.8	44.4	معدل ساعات العمل الأسبوعية*
<b>Average Monthly Work Days*</b>	22.6	21.6	22.6	22.8	22.5	22.9	23.3	22.5	22.8	22.6	22.8	23.0	22.7	22.9	23.2	23.1	23.0	22.4	معدل أيام العمل الشهرية*
<b>Median Daily Net Wage in NIS*</b>	107.7	103.8	103.9	100.0	100.0	103.9	100.0	100.0	100.0	100.0	100.0	100.0	100.0	96.2	96.2	96.2	96.2	92.3	الأجر الوسيط اليومي بالشيقل*
<b>Average Daily Net Wage in NIS*</b>	119.5	120.3	121.6	118.9	118.1	127.8	116.6	113.7	109.4	112.2	110.4	107.9	106.4	101.8	102.3	98.9	104.1	101.9	معدل الأجرة اليومية بالشيقل*

## Note:

\*: Workers in Israel and Settlements are excluded

Q: Quarter, Example: Q1-2017 means: First Quarter of 2017

ملاحظة:

\*: لا يشمل العاملين من فلسطين في إسرائيل والمستعمرات

Q: تعني الربع من السنة، فمثلاً: Q1-2017 تعني الربع الأول من عام 2017

التغيرات الأساسية التي طرأت على القوى العاملة (15 سنة فأكثر) في قطاع غزة، 2017- 2020  
Basic Changes in the Labour Force Indicators (15 Years and Above) in Gaza Strip, 2017- 2020

Indicator	Q3-2020	Q2-2020	Q1-2020	2019	Q4-2019	Q3-2019	Q2-2019	Q1-2019	2018	Q4-2018	Q3-2018	Q2-2018	Q1-2018	2017	Q4-2017	Q3-2017	Q2-2017	Q1-2017	المؤشر
Labour Force Participation Rate	35.4	34.5	39.2	40.9	41.4	41.2	40.5	40.4	39.6	39.3	39.4	38.8	40.4	41.4	41.7	42.7	40.4	41.3	نسبة القوى العاملة المشاركة
Employment Rate	51.4	50.9	54.5	54.9	57.3	54.9	53.3	53.7	56.9	59.1	54.1	55.7	58.3	61.2	60.6	58.3	61.6	65.2	نسبة العمالة
Revised Unemployment Rate	48.6	49.1	45.5	45.1	42.7	45.1	46.7	46.3	43.1	40.9	45.9	44.3	41.7	38.8	39.4	41.7	38.4	34.8	معدل البطالة المنفح
Time- related underemployment and unemployment	49.4	50.4	47.0	47.1	44.5	47.1	48.6	48.4	45.0	42.7	47.6	46.4	43.8	41.0	41.6	43.3	40.5	37.7	البطالة والعمالة الناقصة المتصلة بالوقت
Unemployment and potential labour force	62.7	64.4	56.2	55.6	53.4	55.7	56.8	56.6	55.7	54.2	58.2	57.2	53.4	48.9	49.4	50.7	48.3	45.9	البطالة والقوى العاملة المحتملة
Labour Underutilization	63.3	65.3	57.4	57.2	54.9	57.3	58.3	58.3	57.2	55.6	59.6	58.8	55.0	50.7	51.2	52.0	50.1	48.3	الاستخدام الناقص للعمل
<b>Percentage of Employment by Economic Activity</b>																			<b>نسبة العاملين حسب النشاط الاقتصادي</b>
Agriculture, Fishing and Forestry	4.1	5.6	5.2	4.7	6.8	3.9	3.6	4.3	5.7	5.2	5.2	5.7	6.8	5.4	6.2	5.5	5.1	4.7	الزراعة والصيد والحراجة وصيد الأسماك
Mining, Quarrying and Manufacturing	5.4	7.2	6.6	6.2	5.7	6.0	6.7	6.4	6.0	5.8	6.0	6.8	5.3	6.1	5.9	5.7	6.5	6.4	التعدين والمحاجر والصناعة التحويلية
Construction	3.1	2.6	2.9	3.4	2.8	3.3	4.1	3.2	3.5	2.6	3.7	3.6	4.1	5.8	4.8	5.9	5.7	6.9	البناء والتشييد
Commerce, Restaurants and Hotels	20.6	19.5	21.5	22.0	21.4	24.0	21.3	21.6	21.8	21.5	23.0	23.1	20.0	21.1	20.3	21.7	21.2	21.2	التجارة والمطاعم والفنادق
Transportation, Storage and Communication	7.4	8.7	8.2	8.6	8.2	8.8	8.9	8.5	8.6	8.9	9.0	8.4	8.1	8.4	8.8	9.5	7.9	7.5	النقل والتخزين والاتصالات
Services and Other Branches	59.4	56.4	55.6	55.1	55.1	54.0	55.4	56.0	54.4	56.0	53.1	52.4	55.7	53.2	54.0	51.6	53.7	53.3	الخدمات والفروع الأخرى
<b>Percentage of Employment by Selected Occupations</b>																			<b>نسبة العاملين في بعض المهن المختارة</b>
Craft and Related Trade Workers	9.0	9.6	9.4	9.4	9.3	8.7	10.1	9.8	9.7	9.0	8.9	11.4	9.8	10.0	9.5	10.0	10.0	10.4	الحرف وما إليها من المهن
Elementary Occupation Workers	13.2	15.5	13.5	13.4	13.7	13.7	13.4	12.6	14.2	13.1	14.3	13.8	15.7	16.7	16.3	16.6	16.1	18.4	المهن الأولية
<b>Percentage of Employment in Israel &amp; Settlements</b>	0.1	-	-	-	-	-	-	-	-	-	-	-	-	-	-	-	-	-	<b>نسبة العاملين في إسرائيل والمستعمرات</b>
<b>Percentage of Employment by Employment Status</b>																			<b>نسبة العاملين حسب الحالة العملية</b>
Employers	2.9	2.7	2.6	3.2	3.0	3.2	2.8	4.0	3.4	3.5	3.7	3.3	3.2	3.4	3.4	3.7	3.3	3.2	أرباب عمل
Self - Employed	11.7	11.6	14.3	14.3	14.1	15.2	14.1	13.7	15.6	14.1	15.9	17.3	15.3	14.2	13.5	15.6	13.5	14.1	العاملين لحسابهم الخاص
Wage Employees	83.4	82.6	81.6	80.5	81.2	79.2	80.8	80.5	78.0	79.3	77.7	75.6	78.8	79.3	80.0	77.1	80.2	79.8	المستخدمين بأجر
Unpaid Family Members	2.0	2.1	1.5	2.0	1.7	2.4	2.3	1.8	3.0	3.1	2.7	3.8	2.7	3.1	3.1	3.6	3.0	2.9	أعضاء الأسرة بدون أجر
<b>Average Weekly Work Hours*</b>	34.9	35.4	36.1	35.6	35.3	37.4	36.6	37.2	37.3	36.8	38.9	37.4	36.3	37.6	37.4	38.3	37.1	37.8	<b>معدل ساعات العمل الأسبوعية*</b>
<b>Average Monthly Work Days*</b>	22.4	22.1	22.1	22.7	22.5	22.8	22.8	22.6	22.6	22.8	22.6	23.0	22.1	22.6	22.9	23.0	22.8	21.9	<b>معدل أيام العمل الشهرية*</b>
<b>Median Daily Net Wage in NIS*</b>	38.5	38.5	38.5	40.0	40.0	38.5	40.0	42.0	44.2	50.0	39.4	42.3	40.5	40.0	40.0	38.5	40.0	40.0	<b>الأجر الوسيط اليومي بالشيكل*</b>
<b>Average Daily Net Wage in NIS*</b>	59.4	59.3	61.0	61.2	62.6	55.9	62.5	63.2	63.1	67.0	60.2	62.6	62.1	59.5	62.4	56.8	59.9	58.7	<b>معدل الأجرة اليومية بالشيكل*</b>

Note:

ملاحظة:

\*: Workers in Israel and Settlements are excluded

\*: لا يشمل العاملين من فلسطين في إسرائيل والمستعمرات

Q: Quarter, Example: Q1-2017 means: First Quarter of 2017

Q: تعني الربع من السنة، فمثلاً: Q1-2017 تعني الربع الأول من عام 2017

(-) in tables means observations are too small.

(-) تعني عدم وجود عدد كافي من المشاهدات.