



## الإحصاء الفلسطيني ووزارة الصحة يصدران بياناً صحفياً بمناسبة اليوم العالمي للصحة 2015/04/07.

### يوم الصحة العالمي

يحتفل في 7 أبريل من كل عام، بيوم الصحة العالمي إحياء لذكرى تأسيس منظمة الصحة العالمية في العام 1948. ويشكل يوم الصحة العالمي فرصة من أجل تنشيط العمل لحماية صحة الناس وعافيتهم، ويُسلط الضوء في هذا العام على موضوع "السلامة الغذائية". فالسلامة الغذائية تعد من الأولويات الصحية العامة؛ ذلك أنّ ملايين الناس يُصابون بالأمراض والكثير منهم يموتون نتيجة تناول أغذية غير مأمونة. ويُعد الغذاء الذي يحتوي على البكتيريا الضارة أو الفيروسات أو الطفيليات أو المواد الكيميائية مسؤولاً عن ما يزيد على 200 مرض تبدأ من الإسهال وتصل إلى السرطان.

والغرض من حملة هذا العام هو للتنبية إلى أهمية السلامة الغذائية، وبالذات الذي يمكن لكل شخص أن يلعبه كي نكون جميعاً على ثقة من أننا نستطيع تناول الطعام الذي نضعه في صحتنا على نحو مأمون.

### استخدام الأسر للملح المؤيد

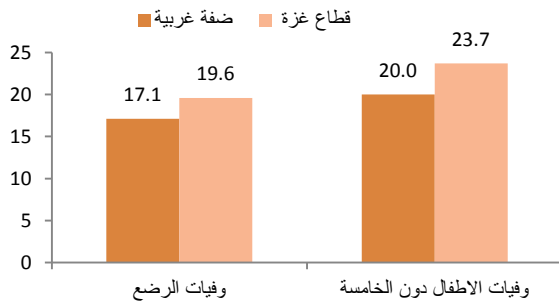
73.2% من الأسر في فلسطين تستخدم الملح الذي يحتوي على 15 جزء في المليون على الأقل من اليود عام 2014؛ 69.3% في الضفة الغربية و79.7% في قطاع غزة.

### مصادر المياه الآمنة

61.5% من أفراد الأسر المعيشية في فلسطين يستخدمون مصدر مياه شرب آمن في عام 2014، وترتفع هذه النسبة في الضفة الغربية (96.8%) عما هي عليه في قطاع غزة (10.4%). كما أظهرت النتائج تفاوت في النسب على مستوى نوع التجمع حيث النسبة الأعلى كانت في الريف بنسبة 86.9% مقارنة مع الحضر والمخيمات، وكانت النسب 58.1% و42.3% على التوالي.

وفيات الرضع والأطفال دون سن الخامسة  
بلغ معدل وفيات الأطفال دون الخامسة 21.7 لكل ألف ولادة حية في فلسطين عام 2014؛ 20.0 في الضفة الغربية مقابل 23.7 في قطاع غزة. من جانب آخر بلغت معدلات وفيات الرضع 18.2 لكل ألف ولادة حية؛ 17.1 في الضفة الغربية مقابل 19.6 في قطاع غزة.

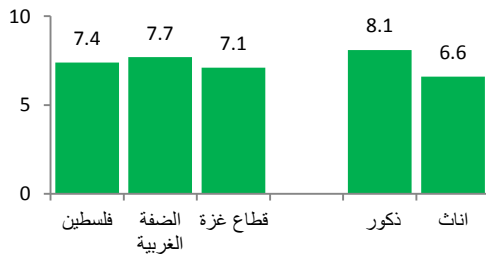
### معدلات وفيات الرضع والأطفال دون الخامسة



سوء التغذية لدى الأطفال دون سن الخامسة  
7.4% من الأطفال دون سن الخامسة في فلسطين يعانون من قصر قامة بصورة متوسطة أو حادة في عام 2014، حيث بلغت النسبة 8.1% بين الذكور مقابل 6.6% بين الإناث. فيما وصلت النسبة في الضفة الغربية إلى 7.7% مقابل 7.1% في قطاع غزة.

### سوء التغذية المزمن (قصر القامة) بين الأطفال دون

#### الخامسة



### الرضاعة الطبيعية

96.6% من الأطفال في العمر 0-23 شهر في فلسطين تم ارضاعهم رضاعة طبيعية بواقع 95.8% في الضفة الغربية مقابل 97.6% في قطاع غزة في عام 2014.



## فلسطين

### الجهاز المركزي للإحصاء الفلسطيني

صدر بتاريخ: 2015/04/07

حيث ان النساء المتزوجات في العمر 15-49 سنة في الريف أكثر استخداما لوسائل تنظيم الأسرة من النساء في الحضر والمخيمات فقد بلغت نسبة الاستخدام بين نساء الريف 59.9% مقارنة مع 56.6% بين نساء الحضر و57.6% بين نساء المخيمات.

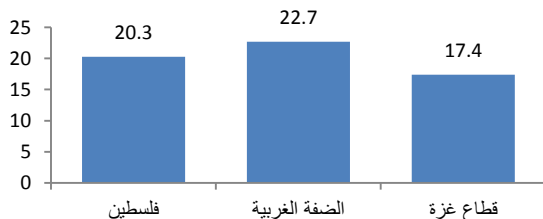
#### الرعاية الصحية أثناء الحمل

95.5% من النساء في العمر 15-49 سنة تلقين رعاية صحية أثناء الحمل 4 مرات على الأقل من قبل أي مقدم رعاية صحية للعام 2014؛ 95.7% في الضفة الغربية مقابل 95.3% في قطاع غزة. في حين أظهرت البيانات أن 85.4% من هذه الزيارات كانت في الثلاثة شهور الأولى من الحمل بفارق واضح بين نساء الضفة الغربية وقطاع غزة حيث بلغت 93.0% و76.2% على التوالي.

#### الرعاية الصحية أثناء الولادة والولادات القيصرية

معظم الولادات في فلسطين تحدث في مؤسسات صحية (99.3%)، بواقع 99.3% في الضفة الغربية مقارنة مع 99.4% في قطاع غزة. وأشارت البيانات أن ما نسبته 20.3% من الولادات في فلسطين تمت عن طريق عملية قيصرية وترتفع هذه النسبة في الضفة الغربية حيث بلغت 22.7% مقارنة مع 17.4% في قطاع غزة .

#### الولادات القيصرية



#### الرعاية الصحية بعد الولادة

90.7% من النساء 15-49 سنة تلقين رعاية صحية بعد الولادة سواء خلال إقامتهن في المؤسسات الصحية أو في المنزل بعد الولادة، أو خلال زيارة الرعاية بعد الولادة خلال يومين من الولادة؛ 89.7% في الضفة الغربية و91.8% في قطاع غزة.

وأظهرت البيانات أن 40.8% من الأطفال في نفس الفئة العمرية تم ارضاعهم خلال الساعة الأولى بعد الولادة ولم تظهر البيانات تباين على مستوى المنطقة حيث بلغت هذه النسبة 40.7% في الضفة الغربية و41.0% في قطاع غزة.

أما فيما يخص الاستمرار في الرضاعة الطبيعية عند بلوغ سن السنة في فلسطين فقد أظهرت البيانات أن 52.9% من الأطفال في الفئة العمرية 12-15 شهرا ما زالوا يرضعون رضاعة طبيعية؛ بواقع 48.8% في الضفة الغربية مقابل 58.7% في قطاع غزة. في حين بلغت هذه النسبة للفئة العمرية 20-23 شهر 11.5% في فلسطين بواقع 13.8% في الضفة الغربية مقابل 8.4% في قطاع غزة.

#### تغطية المطاعيم

أشارت البيانات إلى أن 97.0% من الأطفال في العمر 24-35 شهرا تلقوا مطعوم الحصبة؛ 96.9% في الضفة الغربية مقابل 97.1% في قطاع غزة. وأشارت النتائج أن نسبة الأطفال في نفس الفئة العمرية الذين تلقوا جميع المطاعيم بلغت 89.9%، بواقع 89.8% في الضفة الغربية و90.0% في قطاع غزة .

#### الصحة الإيجابية

##### معدل الخصوبة

تشير البيانات في العام 2014 الى ان معدلات الخصوبة الكلية في فلسطين قد بلغت 4.1 مولود لكل امرأة بواقع 3.7 مولود في الضفة الغربية مقابل 4.5 مولود في قطاع غزة. كما بلغ معدل الخصوبة لدى المراهقات في العمر (15-19) سنة 48 مولود لكل ألف امرأة، ويرتفع معدل الخصوبة عند المراهقات في قطاع غزة مقارنة بالضفة الغربية حيث بلغ 66 مولود لكل ألف امرأة مقابل 35 مولود لكل ألف امرأة في الضفة الغربية.

#### انتشار استخدام وسائل تنظيم الأسرة

أكثر من نصف النساء المتزوجات في العمر 15-49 سنة في فلسطين يستخدمن وسيلة تنظيم أسرة (57.2%) للعام 2014 بواقع 59.8% في الضفة الغربية مقابل 53.4% في قطاع غزة.



## فلسطين

### الجهاز المركزي للإحصاء الفلسطيني

صدر بتاريخ: 2015/04/07

كما أظهرت البيانات أن 93.9% من المواليد تلقوا فحصاً صحياً سواء أثناء التواجد في المؤسسة الصحية، أو في المنزل بعد الولادة، أو تلقوا الرعاية الصحية بعد فترة الولادة خلال يومين بعد الولادة. بواقع 96.9% في الضفة الغربية مقابل 90.2% في قطاع غزة.

لمزيد من المعلومات يرجى الاتصال:

الجهاز المركزي للإحصاء الفلسطيني

رام الله-فلسطين ص.ب 1647

هاتف: 2 298 2700 (970/972)

فاكس: 2 298 2710 (970/972)

هاتف مجاني: 1800300300

بريد إلكتروني: diwan@pcbs.gov.ps

صفحة إلكترونية: <http://www.pcbs.gov.ps>

وزارة الصحة

مركز المعلومات الصحية الفلسطيني

نابلس - فلسطين ص.ب 14

هاتف: 9 239 3381 (970/972)

فاكس: 9 239 3381 (970/972)

هاتف: 9 239 3380 (970/972)

بريد إلكتروني: phic@moh.ps

صفحة إلكترونية: <http://www.moh.ps>