



الجهاز المركزي للإحصاء الفلسطيني بيان صحفي بمناسبة يوم المعاق العالمي

- حوالي 113 ألف من الأفراد في فلسطين يعانون من إعاقة واحدة على الأقل عام 2011
- أكثر من ثلث الأفراد ذوي الإعاقة 15 سنة فأكثر لم يتحققوا أبدا بالتعليم وغالبيتهم لا يعملون

أكثر من ثلث الأفراد ذوي الإعاقة 15 سنة فأكثر لم يتحققوا أبدا بالتعليم، وغالبيتهم لا يعملون

37.6% من الأفراد ذوي الإعاقة 15 سنة فأكثر لم يتحققوا أبدا بالتعليم؛ 35.5% في الضفة الغربية و42.2% في قطاع غزة. بالمقابل فإن 33.8% من هؤلاء الأفراد التحقوا بالتعليم وتسربوا منه؛ 37.0% في الضفة الغربية و27.1% في قطاع غزة. كما أظهرت النتائج أن 53.1% منهم أميون؛ 51.5% في الضفة الغربية و56.3% في قطاع غزة.

87.3% من هؤلاء الأفراد لا يعملون؛ 85.6% في الضفة الغربية مقابل 90.9% في قطاع غزة.

مواعمت يحتاجها الأفراد ذوي الإعاقة 10-17 سنة الملتحقين حاليا بالتعليم لاستكمال تعليمهم

ذوو الإعاقة البصرية:

24.5% من الأفراد ذوي الإعاقة البصرية بحاجة لمواصلات موائمة لإعاقتهم في مدارسهم حتى يتمكنوا من استكمال تعليمهم، و25.0% بحاجة لمواعمت في المباني المدرسية، و38.5% بحاجة لمواعمت في الغرف الصفية و11.5% بحاجة لمواعمت في دورات المياه.

ذوو الإعاقة السمعية:

15.2% من الأفراد ذوي الإعاقة السمعية بحاجة لمواصلات موائمة لإعاقتهم في مدارسهم حتى يتمكنوا من استكمال تعليمهم، و12.5% بحاجة لمواعمت في المباني المدرسية، و24.2% بحاجة لمواعمت في الغرف الصفية و3.1% بحاجة لمواعمت في دورات المياه.

ذوو إعاقة التواصل:

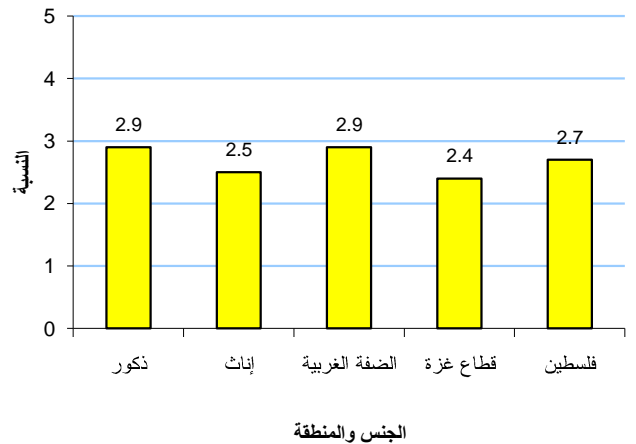
12.5% من الأفراد ذوي إعاقة التواصل بحاجة لمواصلات موائمة لإعاقتهم في مدارسهم حتى يتمكنوا من استكمال تعليمهم، و6.3% بحاجة لمواعمت في المباني المدرسية، و12.5% بحاجة لمواعمت في الغرف الصفية، ونفس النسبة بحاجة لمواعمت في دورات المياه.

نسب انتشار الإعاقة في فلسطين

الإعاقة بين الذكور أعلى منها بين الإناث.

أشارت بيانات الجهاز في العام 2011 أن أعداد ذوي الإعاقة وصلت إلى حوالي 113 ألف فرد، أي 2.7% من مجمل السكان منهم 75 ألف في الضفة الغربية، يشكلون 2.9% من مجمل السكان في الضفة الغربية، وحوالي 38 ألف في قطاع غزة، أي 2.4% من مجمل السكان في قطاع غزة. كما بلغت نسبة الإعاقة بين الذكور 2.9% مقابل 2.5% بين الإناث.

نسبة الأفراد ذوي الإعاقة حسب الجنس والمنطقة، 2011



ذوو الإعاقة الحركية:

ذوي إعاقة التذکر والترکيز، و5.9% من الأفراد ذوي الإعاقة السمعية، و6.7% من الأفراد ذوي الإعاقة النفسية.

50.0% من الأفراد ذوي الإعاقة الحركية بحاجة لمواصلات موائمة لإعاقتهم داخل مدارسهم حتى يتمكنوا من استكمال تعليمهم، و46.3% بحاجة لمواعمات في المباني المدرسية، ونصفهم بحاجة لمواعمات في الغرف الصفية، وأكثر من النصف 52.8% بحاجة لمواعمات في دورات المياه.

أدوات تقنية، برامج ناطقة، جهاز محمول لأخذ الملاحظات: 44.4% من الأفراد ذوي إعاقة التواصل بحاجة إلى مثل هذه التقنيات في أماكن العمل لتمكينهم من العمل، و26.5% من الأفراد ذوي الإعاقة السمعية، و22.6% من الأفراد ذوي الإعاقة البصرية، و1.4% من الأفراد ذوي الإعاقة الحركية.

ذوو إعاقة التذکر والترکيز:

25.0% من الأفراد ذوي إعاقة التذکر والترکيز بحاجة لمواصلات موائمة لإعاقتهم في مدارسهم حتى يتمكنوا من استكمال تعليمهم، و20.0% بحاجة لمواعمات في المباني المدرسية، و21.1% بحاجة لمواعمات في الغرف الصفية و10.5% بحاجة لمواعمات في دورات المياه.

مواعمة مكتب العمل: 36.4% من الأفراد ذوي بطء التعلم بحاجة إلى هذه المواعمة، يليهم الأفراد ذوي الإعاقة الحركية بنسبة 28.8%، وثم الأفراد ذوي الإعاقة البصرية بنسبة 25.8%، و20.6% من الأفراد ذوي الإعاقة السمعية، و16.7% من الأفراد ذوي الإعاقة النفسية بحاجة إلى هذه المواعمة.

ذوو إعاقة بطء التعلم:

3.8% من الأفراد ذوي إعاقة بطء التعلم بحاجة لمواصلات موائمة لإعاقتهم حتى يتمكنوا من استكمال تعليمهم، و1.9% بحاجة لمواعمات في المباني المدرسية، و5.8% بحاجة لمواعمات في الغرف الصفية و1.9% بحاجة لمواعمات في دورات المياه.

لمزيد من التفاصيل يرجى الاتصال

الجهاز المركزي للإحصاء الفلسطيني
رام الله - فلسطين

هاتف: 02-2982700 (970/972)

فاكس: 02-2982710 (970/972)

خط مجاني: 1800300300

بريد إلكتروني: diwan@pcbs.gov.ps

مواعمات يحتاجها الأفراد ذوي الإعاقة 18 سنة فأكثر غير العاملين من أجل التمكن من العمل

المواصلات:

34.7% من الأفراد ذوي الإعاقة الحركية أفادوا أنهم بحاجة إلى مواصلات موائمة لتمكينهم من العمل، يليهم الأفراد ذوي الإعاقة البصرية بنسبة 31.7%، و20.0% من الأفراد ذوي الإعاقة النفسية، و17.6% من الأفراد ذوي الإعاقة السمعية، و12.5% من الأفراد ذوي إعاقة التواصل.

دورات مياه سهلة الاستخدام:

26.4% من الأفراد ذوي الإعاقة الحركية أفادوا أنهم بحاجة إلى دورات مياه موائمة في أماكن العمل حتى يستطيعون العمل، و16.1% من الأفراد ذوي الإعاقة البصرية، و9.1% من الأفراد