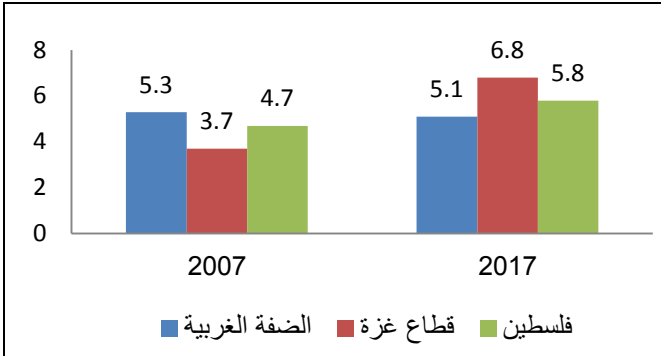


نسب انتشار الصعوبات بين الأفراد حسب المنطقة،

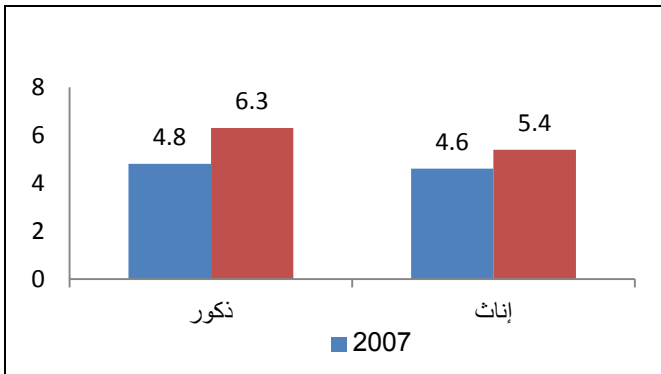
2017، 2007



من جانب آخر فقد لوحظ ارتفاع في نسب الأفراد ذوي الصعوبات حسب الجنس خلال العشر سنوات الأخيرة، ففي حين بلغت نسبة الأفراد ذوي الصعوبات الذكور في فلسطين عام 2017 6.3% مقابل 5.4% بين الإناث، تشير البيانات عام 2007 إلى أن نسبة الأفراد ذوي الصعوبات من الذكور بلغت 4.8% مقابل 4.6% بين الإناث.

نسبة الأفراد ذوي الصعوبات حسب الجنس، 2007،

2017



الصعوبات الحركية الأكثر انتشاراً عام 2017

أشارت البيانات في العام 2017 إلى أن 2.9% من الأفراد في فلسطين هم من ذوي الصعوبات الحركية، تلتها الصعوبات البصرية حيث بلغت 2.6%. وبالمقارنة مع عام 2007 فإن الصعوبة الأكثر انتشاراً كانت ممن هم من ذوي الصعوبات البصرية حيث بلغت 2.5% في فلسطين تلتها الصعوبات الحركية بنسبة 1.8%.

الإحصاء الفلسطيني يصدر بياناً صحفياً بمناسبة يوم

المعاق العالمي، 2018/12/03

- ❖ 255,228 فرداً في فلسطين يعانون من صعوبة¹ واحدة على الأقل في البصر أو السمع أو الحركة أو التذكر والتركيز أو التواصل
- ❖ أكثر من 27% من الأطفال في العمر (6-17 سنة) من ذوي الصعوبات غير ملتحقين بالتعليم.

يصادف الثالث من كانون الأول/ ديسمبر من كل عام اليوم العالمي لذوي الإعاقة، حيث خصص هذا اليوم من قبل الأمم المتحدة منذ عام 1992 لدعم المعاقين، وإلى زيادة الفهم لقضايا الإعاقة ولضمان حقوق المعاقين. نظراً لضرورة رفع الوعي بقضايا دمج ذوي الإعاقة في الحياة الاجتماعية والسياسية والاقتصادية والثقافية، فقد جاء شعار هذا العام "تمكين الأشخاص ذوي الإعاقة وضمان الشمول والمساواة"

ارتفاع نسب انتشار الصعوبات في قطاع غزة وانخفاض طفيف في الضفة الغربية.

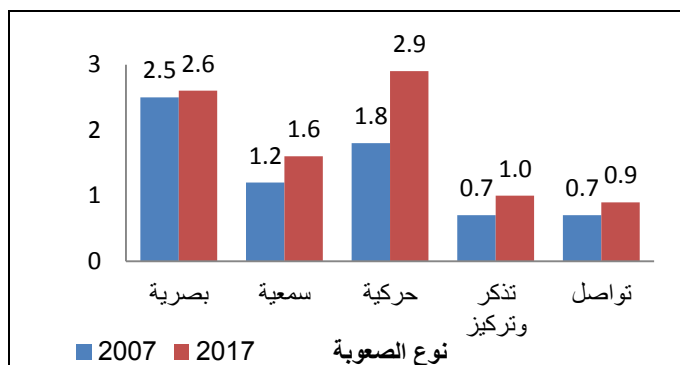
أشارت بيانات التعداد العام للسكان والمساكن والمنشآت، 2017 إلى أن عدد الأفراد الذين يعانون من صعوبة واحدة على الأقل في فلسطين قد بلغ 255,228 فرداً، أي ما نسبته 5.8% من مجمل السكان، منهم 127,266 في الضفة الغربية، يشكلون ما نسبته 5.1% من مجمل السكان في الضفة الغربية، في حين بلغ عدد الأفراد ذوي الصعوبات في قطاع غزة 127,962، أي ما نسبته 6.8% من مجمل السكان في قطاع غزة. كما تشير البيانات إلى ارتفاع في نسبة الأفراد ذوي الصعوبات خلال العشر سنوات الأخيرة، حيث بلغت عام 2007 في فلسطين ما نسبته 4.7% (5.3% في الضفة الغربية، و3.7% في قطاع غزة) مقابل 5.8% (5.1% في الضفة الغربية، و6.8% في قطاع غزة) عام 2017.

¹ الصعوبات: يقصد بها بعض الصعوبة والصعوبة كبيرو ومن لا يستطيع مطلقاً، وتشمل الصعوبات البصرية، والسمعية، والحركية، وصعوبات التذكر والتركيز وصعوبة التواصل.



نسبة الأفراد ذوي الصعوبات حسب نوع الصعوبة،

2017، 2007



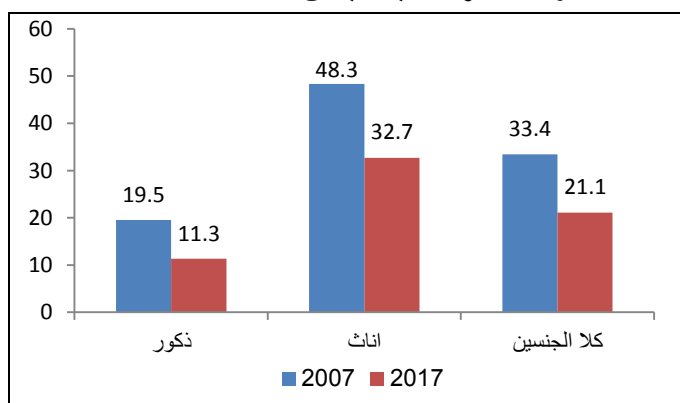
انخفاض ملحوظ في معدلات الأمية بين الأفراد 10 سنوات

فأكثر من ذوي الصعوبات خلال العشر سنوات الأخيرة

أشارت البيانات إلى انخفاض معدلات الأمية بين الأفراد 10 سنوات فأكثر من ذوي الصعوبة بنسبة 37% بين عامي 2007 و2017، حيث بلغ هذا المعدل في عام 2007 (33%) وانخفض عام 2017 ليلعب 21%. إلا أن الفجوة في معدلات الأمية بين الجنسين ما زالت كبيرة، حيث أشارت بيانات تعداد 2017 إلى أن معدلات الأمية بين الذكور قد بلغت 11% مقابل 33% بين الإناث، أما عام 2007 فإن هذا المعدل بين الذكور كان 20% مقابل 48% بين الإناث في فلسطين.

معدلات الأمية بين الأفراد ذوي الصعوبات في العمر 10

سنوات فأكثر حسب الجنس، 2017، 2007



ارتفاع في نسبة الأطفال ذوي الصعوبات في العمر (6-17

سنة) غير الملتحقين بالتعليم في الأعوام 2007، و2017

27% من الأطفال من ذوي الصعوبات في العمر 6-17 سنة عام 2017 غير ملتحقين بالتعليم، 32% في الضفة الغربية مقابل 24% في قطاع غزة. أما في عام 2007 فقد بلغت نسبة الأطفال

من ذوي الصعوبات لنفس الفئة العمرية غير الملتحقين بالتعليم 24%، 22% في الضفة الغربية مقابل 27% في قطاع غزة.

نسبة الأطفال ذوي الصعوبات في العمر 6-17 سنة غير

ملتحقين بالتعليم حسب المنطقة والجنس، 2017، 2007

الجنس	2017			2007		
	فلسطين	قطاع غزة	الضفة الغربية	فلسطين	قطاع غزة	الضفة الغربية
ذكور	29.9	25.6	35.8	25.1	27.3	23.7
إناث	23.8	21.1	27.5	22.6	25.9	20.5
كلا الجنسين	27.4	23.8	32.4	24.0	26.7	22.3

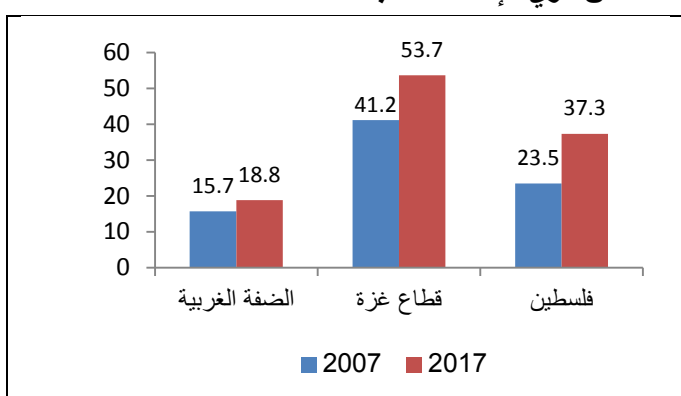
ارتفاع في معدل البطالة بين الأفراد ذوي الإعاقة عام

2017

أشارت بيانات تعداد 2017 إلى ارتفاع في معدل البطالة بين الأفراد ذوي الإعاقة (عاقة كبيرة ولا يستطيع مطلقاً) في فلسطين عام 2017، حيث ارتفع هذا المعدل من 24% بين المشاركين في القوى العاملة 15 سنة فأكثر عام 2007 (15.7% في الضفة الغربية و41.2% في قطاع غزة)، ليلعب 37% (18.8% في الضفة الغربية و53.7% في قطاع غزة)، عام 2017.

معدل البطالة بين المشاركين في القوى العاملة 15 سنة فأكثر

من ذوي الإعاقة حسب المنطقة، 2017، 2007



لمزيد من التفاصيل يرجى الاتصال:

الجهاز المركزي للإحصاء الفلسطيني

رام الله - فلسطين

هاتف: 02-2982700 (970/972)

فاكس: 02-2982710 (970/972)

خط مجاني: 1800300300

بريد إلكتروني: diwan@pcbs.gov.ps