

الجهاز المركزي للإحصاء الفلسطيني

مسح النقل

القطاع غير المنظم: 2002

نتائج أساسية

تشرين أول/أكتوبر، 2003

" ثمن النسخة 2 دولار أمريكي "

© شعبان، 1424هـ - تشرين أول، 2003.
جميع الحقوق محفوظة.

في حالة الاقتباس، يرجى الإشارة إلى هذه المطبوعة كالتالي:

الجهاز المركزي للإحصاء الفلسطيني، 2003. مسح النقل - القطاع غير المنظم: 2002 نتائج
أساسية. رام الله - فلسطين.

جميع المراسلات توجه إلى دائرة النشر والتوثيق/ قسم خدمات الجمهور على العنوان التالي:
الجهاز المركزي للإحصاء الفلسطيني
ص.ب. 1647، رام الله - فلسطين

فاكس: (970/972) 2 240 6343

صفحة إلكترونية: <http://www.pcbs.org>

هاتف: (970/972) 2 240 6340

بريد إلكتروني: diwan@pcbs.pna.org

شكر وتقدير

لم يكن لهذا العمل أن ينجح ويرى النور بدون التعاون والاستعداد البناء الذي أبداه أصحاب وسائقي مركبات النقل تجاه فرق العمل الميداني. يتقدم الجهاز المركزي للإحصاء الفلسطيني بالشكر والتقدير الجزيلين لجميع هؤلاء على تعاونهم في إنجاز هذا المسح من خلال تقديمهم للبيانات المطلوبة.

لقد تم تخطيط وتنفيذ مسح النقل - القطاع غير المنظم لعام 2002 بتمويل مالي مشترك بين كل من السلطة الوطنية الفلسطينية وحكومة النرويج الصديقة عبر الوكالة النرويجية للتعاون والتنمية (NORAD). يتقدم الجهاز المركزي للإحصاء الفلسطيني بالشكر الجزيل لحكومة النرويج وNORAD.

تقديم

تعتبر أنشطة النقل والتخزين والاتصالات من الأنشطة الإنتاجية الهامة في الاقتصاد الفلسطيني، سواءً من حيث مساهمتها في الناتج المحلي الإجمالي أو تشغيل الأيدي العاملة. ولذا كان على الجهاز المركزي للإحصاء الفلسطيني أن يسعى لتوفير البيانات الإحصائية التي تغطي أهم جوانب هذه الأنشطة.

يسر الجهاز المركزي للإحصاء الفلسطيني أن يصدر العدد السابع من نشرة مسح النقل-القطاع غير المنظم لعام 2002، ويأتي هذا المسح مكملاً لمسح النقل والتخزين والاتصالات-القطاع المنظم الذي تم تنفيذه إعتباراً من العام 1995 كواحد من مسوح السلسلة الإحصائية الاقتصادية. ويهدف مسح النقل-القطاع غير المنظم إلى تغطية نشاط النقل للمركبات العاملة في أنشطة النقل والتي لا تعود في ملكيتها لمنشآت معروفة ذات مكان ثابت وسواءً كانت هذه المركبات تعمل في نقل الركاب أو البضائع.

لقد تم تنفيذ هذه الدورة من مسح النقل-القطاع غير المنظم في ظروف بالغة التعقيد من حيث الأداء الميداني بسبب ظروف الحصار والإغلاق التي فرضتها سلطات الاحتلال الإسرائيلي، لقد تم إغلاق مواقف كاملة في بعض المحافظات وظهور مواقف جديدة مؤقتة على الحواجز ومداخل المدن والقرى، عدا عن إغلاق الطرق والمعابر الذي حال دون عمل المركبات على خطوط سيرها، لذلك توجب إجراء استقصاء بهدف التعرف على المواقف واعداد المركبات فيها وطبيعة نشاطها الاقتصادي بهدف سحب عينة عشوائية ممثلة.

ومن المفهوم أن تغطية القطاع غير المنظم لأية نشاط إقتصادي بمسح إحصائي يعتبر تحدياً صعباً وهو يلقي إهتماماً متزايداً من الأجهزة الإحصائية في مختلف الدول في الآونة الأخيرة.

وقد وفر هذا المسح بشكل أساسي بيانات عن عدد المركبات، وعدد العاملين عليها وتعويضاتهم، وكذلك عن الإنتاج، والإستهلاك الوسيط، وإجمالي القيمة المضافة ومكوناتها، والتكوين الرأسمالي الثابت، وغير ذلك من المتغيرات ذات العلاقة. ويعرض التقرير في الجداول نتائج المسح حسب المنطقة، وحسب النشاط الاقتصادي الرئيسي.

بإصدار هذه النشرة، نأمل أن نكون قد قدمنا إضافة نوعية وكمية بما يتعلق بواحد من الأنشطة الاقتصادية الهامة في الأراضي الفلسطينية، حيث سيسهم ذلك في توفير البيانات اللازمة لإعداد الحسابات القومية لفلسطين. كما نأمل أن تفي البيانات التي يوفرها هذا المسح بأغراض البحث والتحليل الاقتصادي، وتساعد متخذي القرارات والمخططين والمهتمين بأنشطة النقل في رسم السياسات الاقتصادية في هذه المرحلة من عملية البناء الوطني.

والله ولي التوفيق،،،

د. حسن أبو لبده
رئيس الجهاز

تشرين أول، 2003

قائمة المحتويات

الصفحة	الموضوع
	قائمة الجداول
	ملخص تنفيذي
15	الفصل الأول: مقدمة
15	1.1 برنامج المسح
15	2.1 أهداف المسح
16	3.1 هيكلية التقرير
17	الفصل الثاني: التعاريف والمصطلحات
19	الفصل الثالث: النتائج الرئيسية
19	1.3 عدد المركبات
19	2.3 عدد المشتغلين
20	3.3 تعويضات العاملين
21	4.3 الإنتاج
21	5.3 الاستهلاك الوسيط
22	6.3 القيمة المضافة
25	الفصل الرابع: المنهجية
25	1.4 استمارة المسح
25	2.4 الإطار والعينة
27	3.4 العمليات الميدانية
28	4.4 العمليات المكتبية
28	5.4 جدولة ومعالجة البيانات
29	الفصل الخامس: جودة البيانات
29	1.5 أبرز الملاحظات الميدانية
29	2.5 ملاحظات على البيانات
29	3.5 ملاحظات على الجداول
29	4.5 حساب الأوزان والتقديرات
31	5.5 التباين في التقديرات
33	الجداول

قائمة الجداول

الصفحة	الجدول
35	جدول 1: عدد المركبات والمشتغلين وأهم المؤشرات الاقتصادية حسب المنطقة والنشاط الاقتصادي في الأراضي الفلسطينية-2002
36	جدول 2: عدد المركبات والمشتغلين ومكونات القيمة المضافة حسب المنطقة والنشاط الاقتصادي في الأراضي الفلسطينية-2002
37	جدول 3: عدد المشتغلين وتعويضات العاملين بأجر حسب المنطقة والنشاط الاقتصادي في الأراضي الفلسطينية-2002
38	جدول 4: حركة الأصول الثابتة حسب المنطقة والنشاط الاقتصادي في الأراضي الفلسطينية-2002
39	جدول 5: حركة الأصول الثابتة حسب المنطقة وصنف الأصل في الأراضي الفلسطينية-2002
40	جدول 6: مستلزمات الإنتاج السلعية المستخدمة حسب المنطقة والنشاط الاقتصادي في الأراضي الفلسطينية-2002
41	جدول 7: مصاريف الإنتاج الأخرى حسب المنطقة والنشاط الاقتصادي في الأراضي الفلسطينية-2002
43	جدول 8: الرسوم والضرائب المستحقة حسب المنطقة والنشاط الاقتصادي في الأراضي الفلسطينية-2002
44	جدول 9: بعض المعدلات المستخلصة من المسح حسب المنطقة والنشاط الاقتصادي في الأراضي الفلسطينية-2002

قائمة الأشكال البيانية

الصفحة	الشكل
19	شكل 1: توزيع المركبات حسب نوع واسطة النقل في الأراضي الفلسطينية- 2002
20	شكل 2: توزيع المشتغلين حسب نوع واسطة النقل في الأراضي الفلسطينية- 2002
20	شكل 3: توزيع تعويضات المشتغلين حسب نوع واسطة النقل في الأراضي الفلسطينية- 2002
21	شكل 4: توزيع الإنتاج حسب نوع واسطة النقل في الأراضي الفلسطينية- 2002
22	شكل 5: توزيع الاستهلاك الوسيط حسب نوع واسطة النقل في الأراضي الفلسطينية- 2002
22	شكل 6: توزيع القيمة المضافة حسب نوع واسطة النقل في الأراضي الفلسطينية- 2002
23	شكل 7: مكونات القيمة المضافة في الأراضي الفلسطينية- 2002

ملخص تنفيذي

يعتبر نشاط النقل- القطاع غير المنظم من الأنشطة الهامة التي تساهم في الناتج المحلي الإجمالي وتشغيل الأيدي العاملة. ولذا فإنه من منطلق توفير البيانات الإحصائية الأساسية عن الاقتصاد الفلسطيني وقطاع النقل توجب التفكير بتغطية هذا النشاط في الدورة السابعة التي قام بها الجهاز المركزي للإحصاء الفلسطيني عن عام الإسناد 2002.

تهدف الدورة السابعة لمسح النقل- القطاع غير المنظم بصفة عامة إلى توفير بيانات عن أهم المؤشرات الاقتصادية الرئيسية، كعدد المركبات، أعداد المشتغلين وتعويضاتهم، قيمة الإنتاج، قيمة الاستهلاك الوسيط، القيمة المضافة، والتكوين الرأسمالي الثابت الإجمالي.

ومن أهم النتائج على مستوى الأراضي الفلسطينية ما يلي:

1. أعداد المركبات:

بلغ عدد المركبات حسب الأنشطة الاقتصادية كالتالي:

- نقل ركاب (12004) مركبة.
- نقل بضائع (1153) مركبة.

2. أعداد المشتغلين:

بلغ عدد المشتغلين حسب الأنشطة الاقتصادية كالتالي:

- نقل ركاب (13256) مشتغل.
- نقل بضائع (1340) مشتغل.

3. قيمة الإنتاج:

بلغت قيمة الإنتاج بالالف دولار امريكي حسب الأنشطة الاقتصادية كالتالي:

- نقل ركاب (161987).
- نقل بضائع (16187.7).

4. القيمة المضافة:

بلغت القيمة المضافة بالالف دولار امريكي حسب الأنشطة الاقتصادية كالتالي:

- نقل ركاب (109598.2).
- نقل بضائع (10507.8).

الفصل الأول

مقدمة

تمارس أنشطة النقل البري في الأراضي الفلسطينية بشكل عام من قبل القطاع- غير المنظم، والذي يضم المركبات العاملة في هذا النشاط والتي لا تعود في ملكيتها لمنشآت ذات عنوان ثابت، الشيء الذي توجب وضع خطة لتغطية هذا النشاط بمسح خاص وذلك لتوفير أهم المتغيرات الاقتصادية المتعلقة به. وتمكن هذه البيانات لدى إضافتها لنتائج مسح النقل- القطاع المنظم من توفير صورة أشمل حول هذا النشاط باختلاف الجهات التي تمارسه.

1.1 برنامج المسح:

يشمل هذا البرنامج المرحلتين التاليتين:

أ. المرحلة التحضيرية:

تتمثل هذه المرحلة في تحديد الهدف من جمع البيانات وتحديد مصادر هذه البيانات ثم تصميم الاستمارة وكتيب التعليمات الخاص بها وإعداد الميزانية التقديرية وخطة العمل والجدول الزمني وقواعد التدقيق والترميز وتحديد فترة جمع البيانات.

ب. المرحلة التنفيذية:

وتشتمل هذه المرحلة على عملية جمع البيانات من الميدان ومراجعتها وتدقيقها ميدانياً، ثم عملية تجهيز البيانات مكتيباً من خلال عملية الترميز والتدقيق النهائي، وإدخال البيانات على الحاسوب. وبعد الانتهاء من عملية الإدخال تستخرج الجداول النهائية التي تشتمل على نتائج المسح.

2.1 أهداف المسح:

يهدف مسح النقل - القطاع غير المنظم بصفة عامة إلى توفير البيانات التالية:

1. عدد وسائط النقل العاملة في أنشطة النقل - القطاع غير المنظم حسب النشاط وحسب المواقع الجغرافية.
2. عدد العاملين بتصنيفاتهم المختلفة وتعويضاتهم.
3. قيمة الإنتاج.
4. الاستهلاك الوسيط (مستلزمات الإنتاج) من السلع والخدمات المستخدمة خلال ممارسة النشاط.
5. القيمة المضافة ومكوناتها المختلفة.
6. حركة الموجودات الثابتة.

وتمكن البيانات المذكورة أعلاه من تحقيق ما يلي:

- أ. المساهمة في توفير البيانات الأساسية اللازمة لإعداد الحسابات القومية وذلك وفق نظام الحسابات القومية المقترح من الأمم المتحدة (SNA 1993).
- ب. توفير البيانات اللازمة لأغراض البحث والتحليل الاقتصادي.
- ج. توفير البيانات اللازمة لمتخذي القرارات والمخططين والمهتمين بأنشطة النقل- للقطاع غير المنظم.

3.1 هيكلية التقرير:

يتضمن هذا التقرير عدة فصول كما يلي:

الفصل الأول: يشمل مقدمة المسح والتي تتعرض لبرنامج المسح وأهدافه وهيكلية التقرير .

الفصل الثاني: يحتوي على أهم التعاريف والمصطلحات التي تم استخدامها في هذا المسح مع شرح موجز لها.

الفصل الثالث: يتناول عرضاً لأبرز النتائج المستخلصة من المسح.

الفصل الرابع: يحتوي على المنهجية والتي تتعرض إلى استمارة المسح والإطار والعينة وشمولية المسح والعمليات الميدانية من حيث جمع البيانات والعمليات المكتبية من تدقيق وترميز ومن ثم معالجة البيانات وجدولتها.

الفصل الخامس: ويتعلق بجودة البيانات ويشمل أبرز الملاحظات الميدانية، والملاحظات على البيانات، والملاحظات على الجداول، وحساب الأوزان والتقدير، والتباين في التقديرات لأبرز المتغيرات الواردة في جداول المسح.

جداول المسح: وقد تم في هذا التقرير عرض أهم النتائج الرئيسية في جداول إحصائية على مستوى الأراضي الفلسطينية حسب النشاط الاقتصادي والمنطقة الجغرافية.

الفصل الثاني

التعاريف والمصطلحات

الوحدة الإحصائية:

هي وحدة البحث التي تمارس النشاط الاقتصادي الذي يتم جمع البيانات الإحصائية عنها، والوحدة الإحصائية لهذا المسح هي المركبة.

النشاط الاقتصادي الرئيسي:

هو عبارة عن عملية أو مجموعة من العمليات التي ينتج عنها مجموعه معينه من المنتجات، والنشاط الاقتصادي الرئيسي هو ذلك النشاط الذي يسهم بأكبر قدر في القيمة المضافة في حال تعدد الأنشطة داخل المؤسسة الواحدة.

عدد المشتغلين:

يشمل المشتغلين بدون اجر من أصحاب العمل أو من أفراد الأسرة، وكذلك المشتغلين بأجر سواء كانوا دائمين أو مؤقتين.

تعويضات العاملين:

تشمل تعويضات العاملين إجمالي الرواتب والأجور النقدية والعينية المستحقة للعاملين بالإضافة إلى المزايا الأخرى النقدية والعينية المستحقة.

الإنتاج:

هو عبارة عن قيمة السلع والخدمات المنتجة خلال فترة زمنية معينة نتيجة ممارسة نشاط إنتاجي سواء كان رئيسياً أو ثانوياً، ويشمل ذلك السلع والخدمات المنتجة للإستخدام الذاتي. وتتمثل قيمة الإنتاج في حالة نشاط النقل- غير المنظم أساساً بقيمة إجمالي إيرادات نقل الركاب أو البضائع.

الاستهلاك الوسيط:

هو عبارة عن قيمة مستلزمات الإنتاج السلعية والخدمية المستخدمة في الإنتاج خلال العام.

إجمالي القيمة المضافة:

ويساوي الإنتاج مطروحاً منه الاستهلاك الوسيط.

الضرائب على الإنتاج:

وهي الضرائب المفروضة من المؤسسات الحكومية على المنتجين وتشمل: الضرائب على المنتجات مثل ضريبة القيمة المضافة (صافي الضريبة المدفوعة)، والضرائب الأخرى على الإنتاج مثل رسوم الترخيص وما شابه.

الإهلاك:

قيمة الأصول التي تم إهلاكها خلال العام، ومن الناحية العملية فإن البيانات الواردة عن الإهلاك في هذا التقرير قد حسبت على أساس توزيع القيمة الشرائية للأصل الثابت على مدة عمره الإنتاجي بطريقة قياسية.

فائض التشغيل:

عبارة عن القيمة المتبقية بعد حسم تعويضات العاملين وصافي الضرائب على الإنتاج واهلاك الموجودات الثابتة منها.

باقي الضفة الغربية:

يقصد بذلك الضفة الغربية باستثناء ذلك الجزء من محافظة القدس الذي ضمته إسرائيل عنوة بعيد احتلالها للضفة الغربية عام 1967.

القدس:

يقصد بذلك الجزء من محافظة القدس الذي ضمته إسرائيل عنوة بعيد احتلالها للضفة الغربية عام 1967.

المتوسطات الاحصائية والنسب:

متوسط نصيب العامل بأجر من تعويضات العاملين = $\frac{\text{تعويضات العاملين}}{\text{عدد العاملين بأجر}}$

متوسط إنتاجية العامل من الإنتاج = $\frac{\text{الإنتاج}}{\text{عدد العاملين}}$

متوسط إنتاجية العامل بأجر من الإنتاج = $\frac{\text{الإنتاج}}{\text{عدد العاملين بأجر}}$

متوسط نصيب العامل من القيمة المضافة = $\frac{\text{القيمة المضافة}}{\text{عدد العاملين}}$

متوسط نصيب العامل بأجر من القيمة المضافة = $\frac{\text{القيمة المضافة}}{\text{عدد العاملين بأجر}}$

نسبة القيمة المضافة إلى الإنتاج = $\frac{\text{القيمة المضافة}}{\text{الإنتاج}} \times 100$

نسبة تعويضات العاملين إلى القيمة المضافة = $\frac{\text{تعويضات العاملين}}{\text{القيمة المضافة}} \times 100$

نسبة الإهلاك السنوي إلى الإنتاج = $\frac{\text{الإهلاك السنوي}}{\text{الإنتاج}} \times 100$

الفصل الثالث

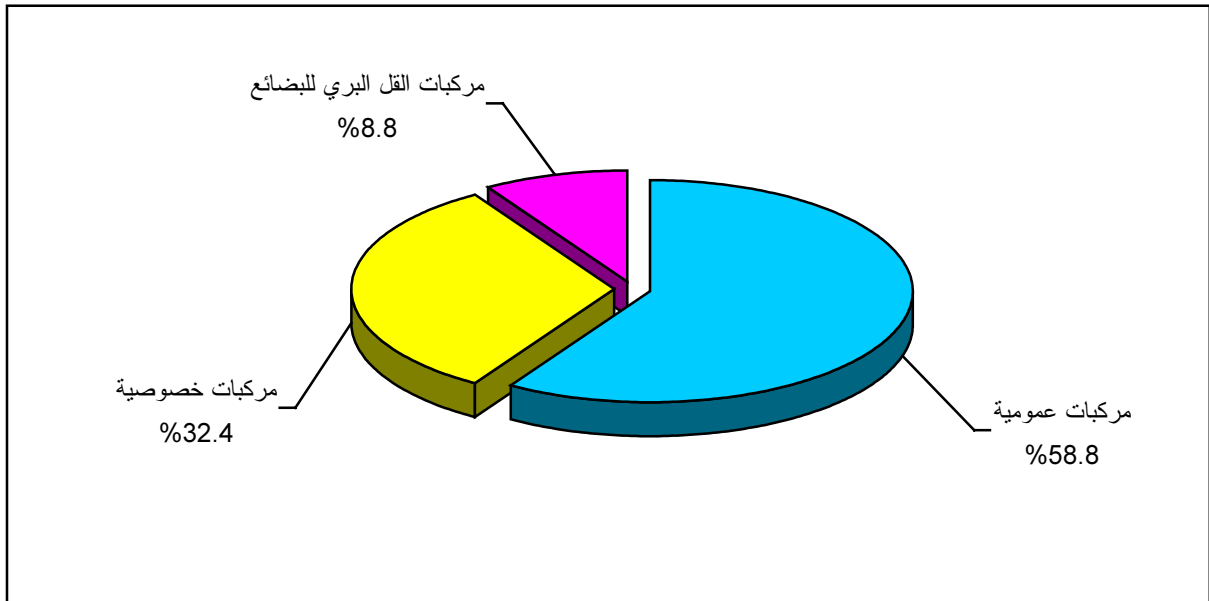
النتائج الرئيسية

وفر مسح النقل- القطاع غير المنظم بيانات إحصائية حول عدد المركبات العاملة في نشاط نقل الركاب ونقل البضائع، عدد العاملين وتعويضاتهم، الإنتاج، الاستهلاك الوسيط، والقيمة المضافة ومكوناتها المختلفة، وفيما يلي أبرز النتائج والمؤشرات على مستوى الأراضي الفلسطينية 2002.

1.3 عدد المركبات:

أظهرت نتائج مسح النقل- القطاع غير المنظم 2002 أن عدد المركبات العاملة في هذا القطاع في الأراضي الفلسطينية بلغ 13157 مركبة منها 6905 مركبة في باقي الضفة الغربية، و5207 مركبة في قطاع غزة و1045 مركبة في القدس داخل الحواجز، كما أظهرت النتائج أن نسبة مركبات تكسي العمومي شكلت 58.8% من مجموع المركبات، تليها المركبات الخصوصية حيث شكلت 32.4%، ثم مركبات النقل البري للبضائع حيث شكلت 8.8%، والشكل التالي يبين توزيع المركبات حسب نوع واسطة النقل في الأراضي الفلسطينية:

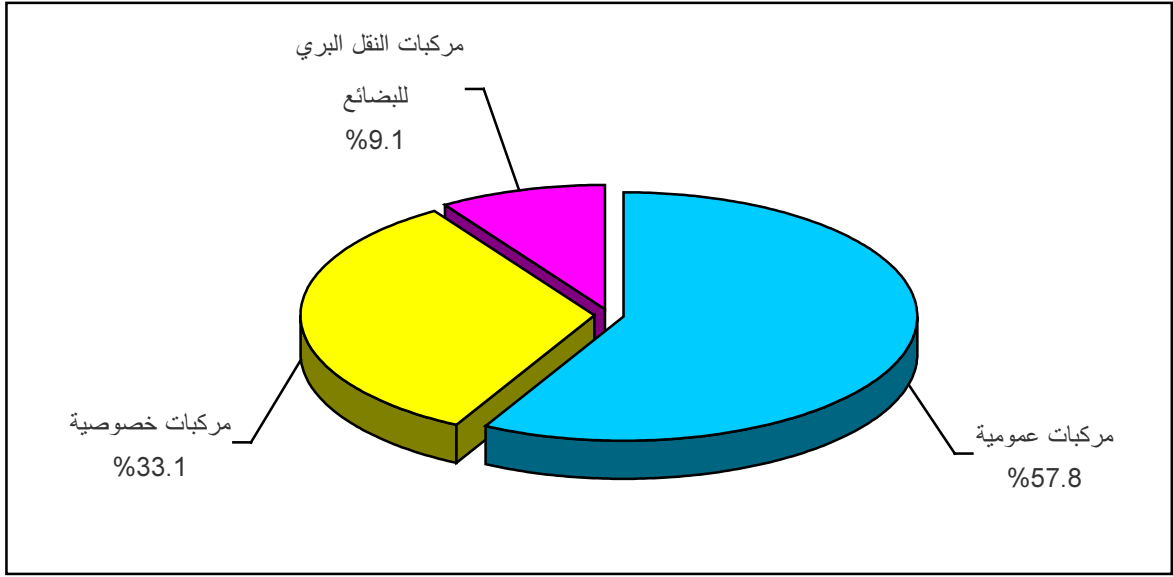
شكل 1: توزيع المركبات حسب نوع واسطة النقل في الأراضي الفلسطينية-2002



2.3 عدد المشتغلين:

بلغ عدد المشتغلين في مسح النقل- القطاع غير المنظم على مستوى الأراضي الفلسطينية 14596 مشتغلا، وقد بلغت نسبة المشتغلين للمركبات العمومية 57.8% من مجموع المشتغلين و33.1% للمركبات الخصوصية و9.1% لمركبات النقل البري للبضائع، والشكل التالي يبين أعداد المشتغلين حسب نوع واسطة النقل على مستوى الأراضي الفلسطينية.

شكل 2: توزيع المشتغلين حسب نوع واسطة النقل في الأراضي الفلسطينية-2002



وحسب توزيع المشتغلين إلى مشتغلين باجر وبدون اجر، تظهر النتائج أن المشتغلين بدون اجر في هذا القطاع بلغت نسبتهم 86.7% من مجموع المشتغلين، أما المشتغلين باجر فبلغت نسبتهم 13.3%.

3.3 تعويضات العاملين:

أظهرت نتائج المسح أن قيمة إجمالي تعويضات العاملين بلغت 7.4 مليون دولار أمريكي، وكان نصيب المشتغلين على المركبات العمومية من إجمالي التعويضات 36.8%، أما المشتغلين على المركبات الخصوصية فبلغت نسبة تعويضاتهم 45.0%، بينما بلغت نسبة تعويضات المشتغلين على مركبات النقل البري للبضائع 18.2%، والشكل التالي يوضح تعويضات العاملين حسب نوع واسطة النقل في الأراضي الفلسطينية

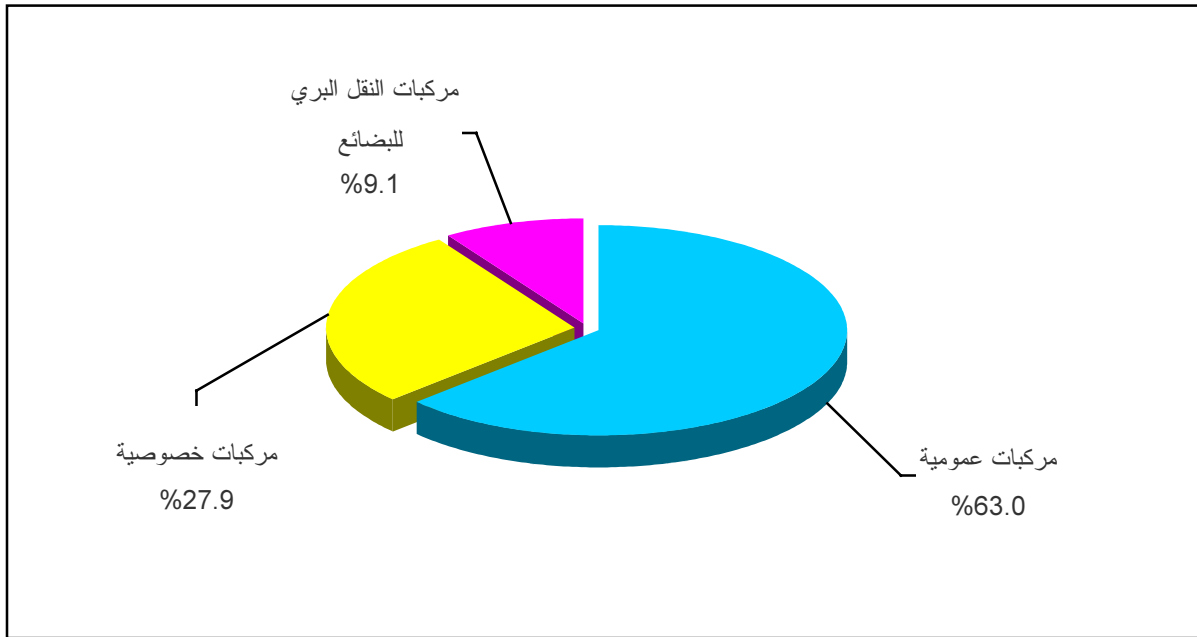
شكل 3: توزيع تعويضات المشتغلين حسب نوع واسطة النقل في الأراضي الفلسطينية-2002



4.3 الإنتاج:

أظهرت نتائج المسح أن قيمة إجمالي الإنتاج على مستوى الأراضي الفلسطينية بلغ 178.2 مليون دولار أمريكي، منها 107.3 مليون دولار في باقي الضفة الغربية، و 19.6 مليون دولار في القدس داخل الحواجز و 51.3 مليون دولار في قطاع غزة، كما أظهرت النتائج أن معظم الإنتاج يتولد من المركبات العمومية حيث بلغت نسبة إنتاج هذه المركبات 63.0% من إجمالي الإنتاج، ويليه المركبات الخصوصية حيث بلغت نسبة الإنتاج لها 27.9%، أما مركبات النقل البري للبضائع فبلغت نسبة مساهمتها في الإنتاج 9.1% فقط، والشكل التالي يبين مساهمة المركبات في الإنتاج حسب نوع واسطة النقل على مستوى الأراضي الفلسطينية

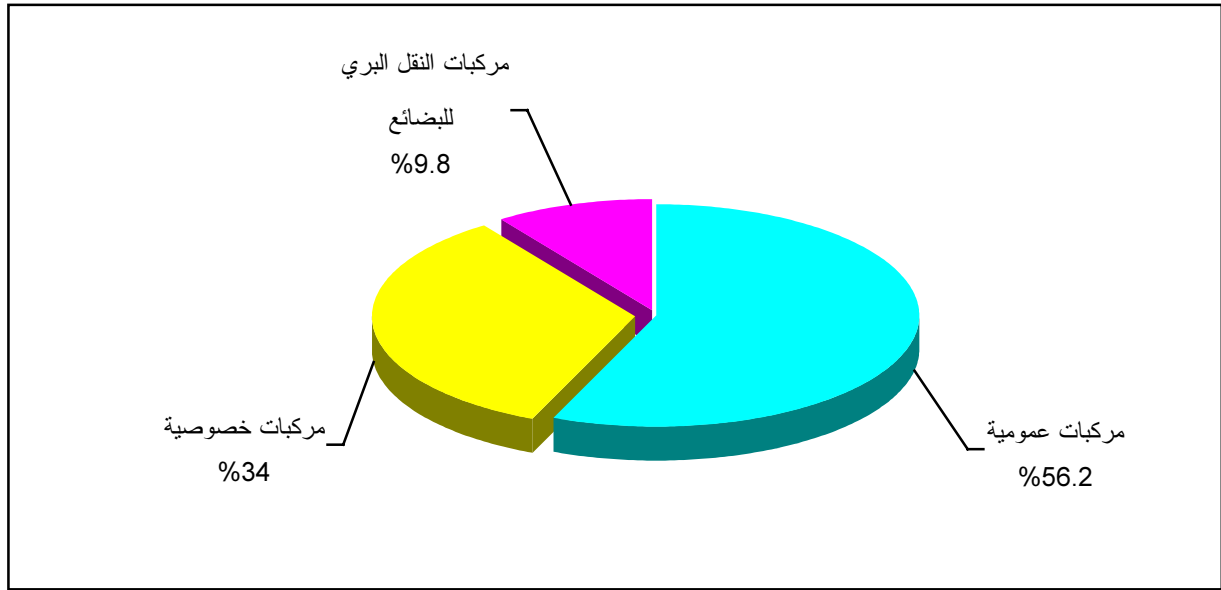
شكل 4: توزيع الإنتاج حسب نوع واسطة النقل في الأراضي الفلسطينية-2002



5.3 الاستهلاك الوسيط:

أشارت النتائج أن قيمة الاستهلاك الوسيط بلغت 58.1 مليون دولار أمريكي موزعة على أنشطة المسح، حيث بلغت نسبة الاستهلاك الوسيط للمركبات العمومية 56.2%، وللمركبات الخصوصية 34.0%، أما نشاط النقل البري للبضائع فبلغت مساهمته 9.8%، ويمكن توضيح نسبة توزيع قيمة الاستهلاك الوسيط على المركبات العاملة في القطاع غير المنظم كما هو في الشكل التالي.

شكل 5: توزيع الاستهلاك الوسيط حسب نوع واسطة النقل في الأراضي الفلسطينية-2002



6.3 القيمة المضافة:

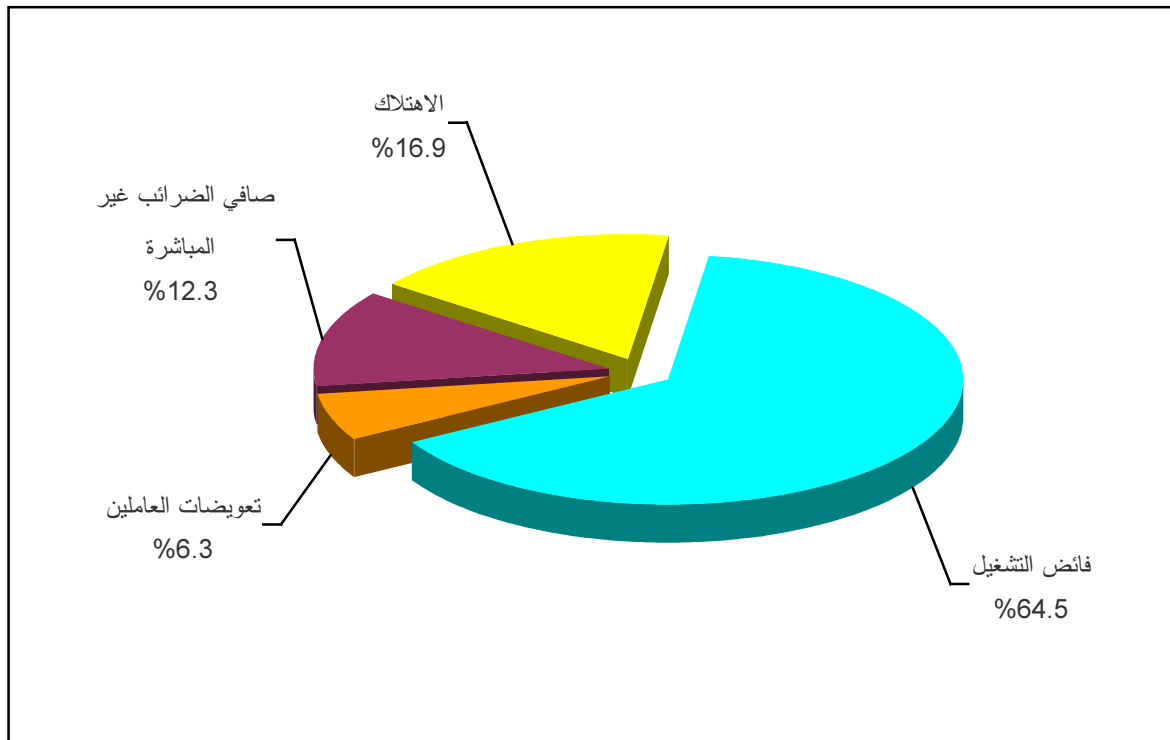
بينت نتائج المسح أن حجم القيمة المضافة على مستوى الأراضي الفلسطينية بلغ 120.1 مليون دولار أمريكي موزعة على أنشطة المسح، حيث بلغت نسبة مساهمة المركبات العمومية من القيمة المضافة 66.2%، أما المركبات الخصوصية فكانت مساهمتها في القيمة المضافة 25.0%، أما مساهمة مركبات النقل البري للضائع فكان 8.8%، ويمكن توضيح ذلك بالشكل البياني التالي

شكل 6: توزيع القيمة المضافة حسب نوع واسطة النقل في الأراضي الفلسطينية-2002



أما بالنسبة إلى مكونات القيمة المضافة لانشطة النقل في القطاع غير النظم فقد بينت نتائج المسح 2002 أن قيمة تعويضات العاملين بلغت 7.5 مليون دولار أمريكي ، بينما بلغت قيمة صافي الضرائب غير المباشرة 14.8 مليون دولار أمريكي، أما الاهتلاك فقد بلغت قيمته 20.3 مليون دولار أمريكي، في حين بلغ فائض التشغيل لهذا القطاع 77.5 مليون دولار أمريكي، الشكل التالي يبين توزيع مكونات القيمة المضافة.

شكل 7: مكونات القيمة المضافة في الأراضي الفلسطينية-2002



الفصل الرابع

المنهجية

يشمل هذا الفصل عرضاً لاستمارة المسح والإطار والعينة والعمليات الميدانية والمكتبية وجدولة ومعالجة البيانات.

1.4 استمارة المسح:

لقد تم تصميم إستمارة مسح النقل- القطاع غير المنظم 2002 لتشمل أهم المتغيرات الإقتصادية حول الظواهر المتعلقة بالأنشطة المغطاة بالمسح، وهي بذات الوقت تأتي لتلبية الإحتياجات من البيانات الإقتصادية الأساسية اللازمة لإعداد الحسابات القومية الفلسطينية. وتشمل الإستمارة ما يلي:

1. أسئلة حول بعض خصائص المركبة.
2. العاملين على المركبات وتعويضاتهم.
3. قيمة الإنتاج من نشاط النقل- القطاع غير المنظم.
4. مستلزمات الإنتاج من السلع والخدمات المختلفة.
5. الضرائب غير المباشرة.
6. الأصول الثابتة وصافي الإضافات على هذه الأصول وإهلاكها خلال عام الإسناد 2002.

وقد روعي أن تكون الإستمارة مبسطة بما ينسجم مع واقع توفر مثل هذه البيانات لدى الباحثين في هذا المسح.

2.4 الإطار والعينة:

1.2.4 الشمول:

يعتمد الجهاز المركزي للإحصاء الفلسطيني في تصنيف الأنشطة الاقتصادية على التصنيف القياسي الدولي لكافة الأنشطة الاقتصادية (التنقيح الثالث ISIC-3) الصادر عن الأمم المتحدة، وبالنسبة لمسح النقل- القطاع غير المنظم يغطي المسح الأنشطة الرئيسية التالية:

1. نقل الركاب غير المحدد بمواعيد (6022) .
2. النقل البري للبضائع (6023) .

مجتمع الهدف :

يشمل المجتمع المستهدف في هذا المسح نظرياً المركبات التالية :

1. المركبات العمومية للركاب: هي عبارة عن المركبات التي ترخص كمنقل ركاب عمومي من قبل وزارة النقل والمواصلات ويتم الحصول على أعداد المركبات حسب المحافظة من خلال استقصاء يتم فيه حصر جميع المركبات، ويستثنى من هذه المركبات ما هو مملوك لمنشآت ذات عنوان ثابت (مثل مكاتب التوكسي) واعتبار أن أنشطتها قد أدرجت في مسح القطاع المنظم، وأما المركبات التي تسجل في مكاتب التوكسيات مقابل عمولة فهي مشمولة في المسح، وبذلك يكون مسح النقل- غير المنظم يقتصر على المركبات الصغيرة (السيارات والباصات الصغيرة)، وأما الباصات الكبيرة فتتبع جميعها للقطاع المنظم .
2. المركبات الخصوصية للركاب: هي المركبات الخاصة التي تمارس أنشطة النقل العام للركاب .

3. مركبات نقل البضائع: هي الشاحنات بأنواعها الصغيرة والكبيرة التي تعمل في النقل العام للبضائع بمقابل، ولا يشمل ذلك أيضا ما هو مملوك لمنشآت ذات عنوان ثابت، وكذلك بطبيعة الحال يستثنى من ذلك نقل المركبات التابعة لمنشآت ذات أنشطة اقتصادية بخلاف النقل والتي تعمل لخدمة المنشآت التابعة لها فقط .

وقد استند على الأمر إجراء استقصاء سابق لإعداد إطار المعاينة للمسح في بداية عام 2003. وقد شمل نموذج الاستقصاء أسئلة عن المتغيرات التالية:

- وسائط النقل المشمولة للركاب والبضائع .
- أسئلة لكبار المستوردين والمصدرين عن أسلوب نقل بضائعهم .
- التجمعات التي يخدمها الموقف سواء كان في نفس المحافظة أو في المحافظات الأخرى .
- نوع النقل للموقف: ويقصد بذلك نوع نشاط النقل للمركبات المتواجدة في الموقف ويمكن أن يكون:
 1. نقل ركاب .
 2. نقل بضائع .
 3. مشترك (ركاب وبضائع).
- بيانات عن جميع المركبات التي تستخدم الموقف: وتشمل عدد المركبات العاملة حسب سنة الصنع ولون اللوحة .

الإطار :

عبارة عن قائمة المواقع التي تم حصرها في الاستقصاء والتي يبلغ عددها (257) موقفاً، وشملت المواقع مركبات نقل ركاب عمومي ، نقل ركاب خصوصي ، ونقل بضائع وذلك لفئتي سنوات التصنيع وهي (موديل 1990 فما دون، موديل 1991 فما بعد)، وقد بلغ عدد المركبات في الإطار(13157) مركبة .

تصميم العينة :

- العينة المستخدمة في المسح هي عينة طبقية عشوائية، أما آلية اختيار العينة فقد كانت على النحو التالي :
1. تشمل العينة كافة المواقع التي في الإطار .
 2. تم حصر شامل للمركبات في المواقع الصغيرة وهي (المواقع التي فيها عدد المركبات أقل من أو يساوي 5).
 3. باقي المواقع والتي يوجد فيها طبقات تحتوي على 18 مركبة أو أقل فقد تم اختيار مركبة واحدة أو مركبتين من الطبقة.
 4. باقي الطبقات والتي تحتوي على أكثر من 18 مركبة فقد تم تقدير حجم العينة من الطبقة بما يتناسب وحجم الطبقة.

وأما توزيع المركبات في كل من الإطار والعينة على الطبقات حسب نوع المركبة وسنة تصنيع المركبة في كل المواقف فقد كانت كما يلي:

المجموع	نقل بضائع		ركاب خصوصي		ركاب عمومي		نوع النقل
	سنة صنع 91 فما بعد	سنة صنع 90 فما دون	سنة صنع 91 فما بعد	سنة صنع 90 فما دون	سنة صنع 91 فما بعد	سنة صنع 90 فما دون	سنة صنع المركبة
13157	465	688	2016	2244	4073	3671	الإطار الإجمالي
1643	63	82	253	248	527	470	العينة الإجمالية

طبقات العينة :

تم عمل طبقات في المواقف على المستويات التالية :

أ. نوع النقل: تم تصنيف المركبات في الموقف حسب طبيعة نشاطها إلى ما يلي:

1. مركبات خصوصية للركاب.

2. مركبات عمومية للركاب.

3. مركبات نقل بضائع.

ب. سنة صنع المركبة: ويتم تصنيف المركبات حسب سنة التصنيع إلى ما يلي:

1. مركبات سنة التصنيع 1990 فما قبل.

2. مركبات سنة التصنيع 1991 فما بعد.

4. 3. العمليات الميدانية:

1.3.4 اختيار وتدريب العاملين:

يتم اختيار العاملين في الميدان من العناصر المؤهلة ومن ذوي الخبرة في العمل الإحصائي كلما كان ذلك ممكناً، ثم يتم تدريبهم تدريباً نظرياً وعملياً. وفي نهاية التدريب تجري عملية إختبارهم لتحديد مدى معرفتهم بمفاهيم وتعليمات الإستمارة، ويتم إختيار الأفضل من بين المتدربين ليشكلوا فريق تنفيذ العمل الميداني، ويقوم المتدربون بنفس الوقت بتقييم الدورة التدريبية بما يفيد في تطويرها مستقبلاً.

2.3.4 تنظيم وإدارة العمل الميداني:

يتم تنفيذ عملية جمع البيانات والتنسيق ميدانياً وفق الخطة المعدة لذلك، بالإضافة لإعداد التعليمات والنماذج والأدوات اللازمة للعمل الميداني. ويتشكل فريق العمل الميداني من منسق للعمل الميداني ومنسقين للمناطق وفرق ميدانية، حيث يضم كل فريق مشرفاً وخمسة باحثين. وتتطلب مهمة الإشراف والمتابعة والتدقيق لمختلف فعاليات المشروع وجود مكاتب في المحافظات قريبة من مختلف مناطق العمل بحيث يتم إستخدامها كمراكز لتجميع أفراد الفرق العاملة في الميدان قبل وبعد إنتهاء العمل اليومي، حيث تتم عملية إستلام وتسليم أدوات المسح المختلفة وتعبئة النماذج وكتابة التقارير ومراجعة وتدقيق حصيلة العمل اليومي.

3.3.4 جمع البيانات:

جمعت بيانات المسح بأسلوب المقابلة الشخصية لأصحاب أو سائقي المركبات بواسطة باحثين مؤهلين ومدربين تدريباً جيداً ولديهم المعرفة بجميع المفاهيم الخاصة بالبيانات الإحصائية المطلوبة وذلك باستخدام الإستمارة الخاصة بالمسح.

4.3.4 التدقيق الميداني:

يقوم الباحث ومن ثم المشرف بتدقيق الاستثمارات تدقيقاً شكلياً وفنياً أولاً حسب قواعد التدقيق المعدة مسبقاً.

4.4 العمليات المكتبية:

1.4.4 التدقيق المكتبي:

تسلم الاستثمارات المستوفاة والمدققة ميدانياً للمدقق المكتبي الذي يقوم بتدقيق الإستثمارات تدقيقاً نهائياً، بحيث تراجع الإستثمارات التي يشك بدقة أية معلومات بها مع المبحوث وتصحح الأخطاء لتكون الإستثمارات جاهزة للترميز ومن ثم الإدخال.

2.4.4 الترميز:

بعد الانتهاء من عملية التدقيق تسلم الإستثمارات للمرمز الذي يقوم بترميزها طبقاً لأدلة الترميز المعدة مسبقاً والمعمول بها في الجهاز المركزي للإحصاء الفلسطيني بحيث تكون جاهزة لإدخال بياناتها على الحاسوب ليتم إستخراج النتائج.

5.4 جدولة ومعالجة البيانات:

يتم إعداد كافة البرامج اللازمة لمعالجة بيانات المسح، حيث يتم إعداد برامج الإدخال والتدقيق، وأما جدولة بيانات المسح تكون عن طريق الاداره الفنية للمسح.

1.5.4 تدريب مدخلي البيانات:

قبل البدء بإدخال البيانات تم تدريب عدد من مدخلي البيانات على إستعمال برامج الإدخال نظرياً وعملياً وتم تزويد كل منهم بدليل تعليمات الإدخال وبعد ذلك بوشر بإدخال بيانات المسح على الحاسوب.

2.5.4 إدارة وتنظيم عملية الإدخال:

يتم بالإشراف على عملية الإدخال وإعداد التعليمات والنماذج والأدوات اللازمة لإدخال البيانات، ويتشكل فريق إدخال البيانات من مشرف إدخال ومدخلي بيانات ومدققي إدخال.

3.5.4 تدقيق البيانات المدخلة:

تعد برامج خاصة لتدقيق البيانات المدخلة وفق قواعد التدقيق المتعلقة باتساق وشمول بيانات الإستثمارات، وتتم عمليات التدقيق على مرحلتين:

- المرحلة الأولى: خلال عملية الإدخال نفسها حيث صممت برامج الإدخال بما يمنع إدخال بيانات مناقضة لقواعد التدقيق الخاصة بهذه المرحلة .
- المرحلة الثانية: وتشمل اعداد قوائم بالاستثمارات التي تشمل أية أخطاء مناقضة للجزء الآخر من قواعد التدقيق

4.5.4 جدولة البيانات:

بعد الانتهاء من إدخال البيانات وتدقيقها وتنظيفها من أية أخطاء، يتم إستخراج جداول أولية لنتائج المسح وذلك وفق نماذج الجداول المعدة مسبقاً لهذا المسح. وتدقق هذه الجداول وفق قواعد الاتساق والمعادلات الخاصة بها للوصول إلى الجداول النهائية للمسح.

الفصل الخامس

جودة البيانات

1.5 أبرز الملاحظات الميدانية:

- وجد الباحثون صعوبات أحياناً في إيجاد المركبات التي تنطبق عليها شروط العينة في المواقع المحددة لدى أوقات الزيارة مما تطلب تكرار الزيارات.
- لقد تم تنفيذ المسح بكافة مراحل (التحضيرية والتفزيونية) بالرغم من كل الصعوبات والمعوقات التي تعرض لها فريق العمل والناجئة عن الأحداث التي تعصف بالمنطقة والمتمثلة بالاعتداءات الإسرائيلية المتكررة على أبناء شعبنا ومؤسساته العامة والخاصة. وقد بذل الطاقم العامل جهوداً مميزة وكبيره في تذليل العقبات وإنجاز المسح بأفضل صورته ممكنة ضمن الظروف الصعبة، حيث أن كثير من المركبات اضطرت إلى تغيير خطوط سيرها وحتى مواقعها بسبب إغلاق الطرق ووجود الحواجز على مداخل المدن والتجمعات السكانية حيث تطلب ذلك من الفريق العامل زيارة المواقع الجديدة واستيفاء العينة المطلوبة.

2.5 ملاحظات على البيانات:

يراعى لدى التعامل مع بيانات هذا المسح الملاحظات التالية:

1. لقد تم جمع البيانات من المبحوثين وفق أفضل التقديرات مع الأخذ بالاعتبار عدم توفر سجلات محاسبية لدى المبحوثين في هذا المسح والإعتماد على الذاكرة بما يتعلق بالبيانات المراد إستيفائها.
2. يعتقد بشكل عام أنه وبالرغم من كل الجهود التي بذلت لتغطية نشاط النقل القطاع- غير المنظم بأشمل صورة ممكنة فإنه لا يزال هناك نوعاً من نقص التغطية (Under Coverage) ناجمة عن طبيعة وكيفية ممارسة هذا النشاط في الأراضي الفلسطينية.

3.5 ملاحظات على الجداول:

1. يمكن أن يلاحظ بعض الاختلافات الطفيفة لقيم نفس المتغير بين الجداول المختلفة، أو بين مفردات المتغير ومجموعه، وقد نجم ذلك عن التقريب المصاحب لعمليات المعالجة على الحاسوب.
2. معدلات صرف العملات:

تم اعتماد معدلات صرف العملات التالية، للتحويل إلى دولار أمريكي:

$$\text{دولار أمريكي} / \text{شيقل إسرائيلي جديد} = 4.7326$$

$$\text{دولار أمريكي} / \text{دينار أردني} = 0.7105$$

4.5 حساب الأوزان والتقديرات:

1.4.5 حساب الأوزان:

إن وزن المعاينة للمركبة هو المقلوب الرياضي لإحتمال إختيار تلك المركبة. إلا أن هذا الوزن قد تم تعديله بعد عملية جمع البيانات ليأخذ بعين الاعتبار نسب عدم الاستجابة وزيادة الشمول أو نقص الشمول الناجم عن عدم التطابق بين إطار المعاينة وبين الواقع - مجتمع المركبات - عند زيارة الباحثين لاستيفاء البيانات. وتتلخص آلية تعديل الأوزان

بعمل طبقات بعد المسح على مستوى أعلى من مستوى الطبقات عند تصميم العينة بحيث تدمج الطبقات حسب المحافظة ونوع المركبة، وقد تم حساب الأوزان بالمعادلة التالية :

$$W'_h = W_h f_{oc} f_r \dots\dots\dots(1)$$

$$W_h = N_h / n_h \dots\dots\dots(2)$$

$$f_{oc} = \frac{n_g - n_{goc}}{n_g} \dots\dots\dots(3)$$

$$f_r = n_g / r_g \dots\dots\dots(4)$$

حيث:

- h : رمز الطبقة للمركبة حسب تصميم العينة وهي حسب الموقف ونوع المركبة .
- g : رمز الطبقة للمركبة وهي حسب المحافظة ونوع المركبة .
- W_h : وزن المركبة الأصلي من الطبقة h .
- W'_h : وزن المركبة بعد التعديل من الطبقة h .
- N_h : عدد مركبات الطبقة h كما في الإطار قبل المسح .
- n_h : عدد المركبات من الطبقة h في العينة .
- f_{oc} : معامل تعديل زيادة الشمول ونقص الشمول في طبقة المركبة g .
- f_r : معامل تعديل الاستجابة في طبقة المركبة g .
- n_g : عدد مركبات الطبقة g في العينة .
- n_{goc} : عدد مركبات زيادة الشمول من الطبقة g في العينة.
- r_g : عدد المركبات التي تم جمع بيانات عنها من الطبقة g في المسح .

2.4.5 حساب التقديرات :

حساب مجموع متغير ما مثل Y ضمن مجتمع جزئي مثل A على مجال دراسة مثل G تستخدم العلاقة التالية :

$$\hat{Y}_{AG} = \sum_g \sum_{j \in A} W'_{gj} Y_{gj} \dots\dots\dots(5)$$

- \hat{Y}_{AG} : المجموع المقدر للمتغير Y في المجتمع الجزئي A في المجال G .
- Y_{gj} : قيمة المتغير Y للمركبة في الطبقة g والمركبة في السجل j .
- g : رمز الطبقة للمركبة حسب المحافظة ونوع المركبة .
- j : رمز سجل وحدة التحليل وهي المركبة في ملف البيانات .
- A : مجموعة جزئية من وحدات التحليل تنتمي لمجتمع الهدف.
- G : مجال دراسة معين مثل محافظة أو منطقة معينة .
- W_{gj} : وزن وحدة التحليل j في المجتمع الجزئي A في الطبقة g في مجال الدراسة G .

5.5 التباين في التقديرات:

لا بد أن يرافق أي رقم إحصائي يتم تقديره من خلال مسح بالعينة قياساً آخر يدل على مدى الدقة الموجودة في التقدير. ويمثل أخطاء المعاينة (التباين) الحد الأدنى من الأخطاء الإجمالية التي ترافق أي مسح ميداني وهي النوع الذي يمكن قياسه اعتماداً على البيانات التي يتم جمعها في المسح.

يختلف التباين من متغير إلى آخر وهو يعتمد على العوامل التالية:

1. حجم العينة (Sample Size)
 2. التشتت: مدى التباين الحقيقي أو التقديري لوحدات المجتمع ككل وهذه القيمة لا تكون معروفة عادة ويمكن تقديرها من خلال تعداد شامل لجميع الوحدات في المجتمع أو من خلال مسح بالعينة أو من خلال مسح قبلي استرشادي.
 3. تصميم العينة (Sample Design): فيما إذا كانت عينة عشوائية بسيطة أو عينة عشوائية طبقية... الخ.
 4. نسبة المعاينة (Stratum Rate): وهي نسبة عدد وحدات الاستجابة من الطبقة إلى عدد وحدات الطبقة في الإطار، ويقل التباين بزيادة نسبة المعاينة .
- لقد تم حساب التباين لعدة متغيرات وهي تعويضات العاملين، الإنتاج، الاستهلاك الوسيط، والقيمة المضافة باستخدام حزمة برمجية جاهزة ومخصصة لهذا الغرض تدعى CENVAR. وتستخدم فيها معادلة التباين التالية:

$$V(\hat{Y}_{AG}) = \sum_g (1 - f_g) r_g v_{Ag} \dots \dots \dots (6)$$

حيث : $V(\hat{Y}_{AG})$: التباين في تقدير المجموع للمجتمع الجزئي A في مجال الدراسة G.

v_{Ag} : التباين في قيم المتغير بعد التوزين .

r_g : عدد المركبات التي تم جمع بيانات عنها من الطبقة g في المسح

f_g : نسبة المعاينة في الطبقة g.

وتم في حساب التباين عمل التالي:

1. تقدير المجموع للمتغيرات (Estimate): المجموع المقدر للمتغيرات، فقد يكون حسب مجال الدراسة والمجتمع الجزئي من المجتمع.
2. الخطأ المعياري (Standard Error): الخطأ المطلق الناتج عن كون المسح قد تم بالعينة وليس بالحصر لشامل.

3. الخطأ النسبي (Coefficient of Variation) = الخطأ المعياري
التقدير

4. فئة حدود الثقة 95% (95% Confidence Interval): وتعني أنه لو تم إعادة المسح مرات عديدة فإنه في المحصلة 95% من المرات ستكون القيمة الحقيقية ضمن فئة حدود الثقة 95%.

5. أثر تصميم العينة (DEFF) = التباين الناتج عن استخدام تصميم عينة مركبة
التباين الناتج عن استخدام عينة عشوائية بسيطة

والجدول التالي يظهر حساب التباين لأبرز المتغيرات:

جدول حساب التباين على مستوى الأراضي الفلسطينية

اثر تصميم العينة Sample Design Effect	فئة الثقة 95% %95 Confidence Interval		الخطأ النسبي C.V %	الخطأ المعياري Standard Error	قيمة التقدير Estimate		المتغير Variable
	الحد الأعلى Upper	الحد الأدنى Lower			القيمة Value	الوحدة Unit	
0.70	8359	6543	6.22	463	7451	ألف دولار	تعويضات العاملين
2.27	185714	170490	2.18	3884	178102	ألف دولار	الإنتاج
1.99	59717	56421	1.45	841	58069	ألف دولار	الاستهلاك الوسيط
1.92	126795	113270	2.87	3450	120032	ألف دولار	القيمة المضافة

الجداول

Tables

جدول 1: عدد المركبات والمشتغلين وأهم المؤشرات الاقتصادية حسب المنطقة والنشاط الاقتصادي في الأراضي الفلسطينية - 2002

Table 1: Number of Vehicles and Persons Engaged and Main Economic Indicators by Region and Economic Activity in Palestinian Territory - 2002

(Value in US \$ 1000)

(القيمة بالآلاف دولار أمريكي)

Region and Economic Activity	إجمالي القيمة المضافة Total Value Added	الإستهلاك الوسيط Intermediate Consump- tion	الإنتاج Output			عدد المشتغلين No. of Persons Engaged	عدد المركبات No. of Vehicles	المنطقة والنشاط الاقتصادي	ISIC
			إيرادات من الخارج External	إيرادات من الداخل Internal	المجموع Total				
Palestinian Territory	120106.0	58068.7	1309.1	176865.6	178174.7	14596	13157	الأراضي الفلسطينية	
Other non-scheduled passenger	109598.2	52388.8	865.3	161121.7	161987.0	13256	12004	أنواع النقل البري الأخرى للركاب غير المحددة بموعد	6022
Taxi	79551.3	32664.0	169.6	112045.7	112215.3	8435	7744	- تكسي عمومي	
Private	30046.9	19724.8	695.7	49076.0	49771.7	4821	4260	- مركبات خصوصية	
Freight transport by road	10507.8	5679.9	443.8	15743.9	16187.7	1340	1153	النقل البري للبضائع	6023
Jerusalem	11985.5	7568.4	1178.4	18375.5	19553.9	1288	1045	القدس	
Other non-scheduled passenger	9635.4	5720.4	805.1	14550.7	15355.8	1046	825	أنواع النقل البري الأخرى للركاب غير المحددة بموعد	6022
Taxi	1272.4	720.8	109.4	1883.8	1993.2	117	101	- تكسي عمومي	
Private	8363.0	4999.6	695.7	12666.9	13362.6	929	724	- مركبات خصوصية	
Freight transport by road	2350.1	1848.0	373.3	3824.8	4198.1	242	220	النقل البري للبضائع	6023
Remaining West Bank	80706.7	26590.1	130.7	107166.1	107296.8	7225	6905	باقي الضفة الغربية	
Other non-scheduled passenger	74683.8	24177.3	60.2	98800.9	98861.1	6529	6218	أنواع النقل البري الأخرى للركاب غير المحددة بموعد	6022
Taxi	65484.5	20569.1	60.2	85993.4	86053.6	5604	5358	- تكسي عمومي	
Private	9199.3	3608.2	0.0	12807.5	12807.5	925	860	- مركبات خصوصية	
Freight transport by road	6022.9	2412.8	70.5	8365.2	8435.7	696	687	النقل البري للبضائع	6023
Gaza Strip	27413.8	23910.2	0.0	51324.0	51324.0	6083	5207	قطاع غزة	
Other non-scheduled passenger	25279.0	22491.1	0.0	47770.1	47770.1	5681	4961	أنواع النقل البري الأخرى للركاب غير المحددة بموعد	6022
Taxi	12794.4	11374.1	0.0	24168.5	24168.5	2714	2285	- تكسي عمومي	
Private	12484.6	11117.0	0.0	23601.6	23601.6	2967	2676	- مركبات خصوصية	
Freight transport by road	2134.8	1419.1	0.0	3553.9	3553.9	402	246	النقل البري للبضائع	6023

جدول 2: عدد المركبات والمشغلين ومكونات القيمة المضافة حسب المنطقة والنشاط الإقتصادي في الاراضي الفلسطينية - 2002

Table 2: Number of Vehicles and Persons Engaged and Value Added Components by Region and Economic Activity in Palestine Territory - 2002

(Value in US \$ 1000)

(القيمة بالآلاف دولار أمريكي)

Region and Economic Activity	مكونات القيمة المضافة				إجمالي القيمة المضافة Gross Value Added	عدد المشغلين No. of Persons Engaged	عدد المركبات No. of Vehicles	المنطقة والنشاط الإقتصادي	ISIC
	فائض التشغيل	الاهتلاك	الضرائب غير المباشرة ناقص الاعانات	تعويضات العاملين					
	Operating Surplus	Depreciation	Indirect Taxes Less Subsidies	Compens- ation of Employees					
Palestinian Territory	77534.3	20316.3	14804.2	7451.2	120106.0	14596	13157	الاراضي الفلسطينية	
Other non-scheduled passenger transport	71448.4	17909.3	14144.1	6096.3	109598.2	13256	12004	أنواع النقل البري الأخرى للركاب غير المحددة بموعد	6022
Taxi	50987.5	13984.2	11832.7	2746.9	79551.3	8435	7744	- تكسي عمومي	
Private	20460.9	3925.1	2311.3	3349.4	30046.9	4821	4260	- مركبات خصوصية	
Freight transport by road	6085.7	2407.0	660.2	1354.9	10507.8	1340	1153	النقل البري للبضائع	6023
Jerusalem	6050.6	953.6	901.8	4079.4	11985.5	1288	1045	القدس	
Other non-scheduled passenger transport	4813.8	680.8	784.9	3355.9	9635.4	1046	825	أنواع النقل البري الأخرى للركاب غير المحددة بموعد	6022
Taxi	547.8	99.1	100.5	525.0	1272.4	117	101	- تكسي عمومي	
Private	4266.0	581.7	684.3	2830.9	8363.0	929	724	- مركبات خصوصية	
Freight transport by road	1236.8	272.9	116.9	723.5	2350.1	242	220	النقل البري للبضائع	6023
Remaining West Bank	56732.4	11546.8	10628.0	1799.4	80706.7	7225	6905	باقي الضفة الغربية	
Other non-scheduled passenger transport	52070.0	10621.8	10283.2	1708.7	74683.8	6529	6218	أنواع النقل البري الأخرى للركاب غير المحددة بموعد	6022
Taxi	44016.4	9975.6	9912.6	1579.8	65484.5	5604	5358	- تكسي عمومي	
Private	8053.6	646.2	370.6	128.9	9199.3	925	860	- مركبات خصوصية	
Freight transport by road	4662.4	925.0	344.8	90.7	6022.9	696	687	النقل البري للبضائع	6023
Gaza Strip	14751.1	7815.9	3274.4	1572.4	27413.8	6083	5207	قطاع غزة	
Other non-scheduled passenger transport	14564.7	6606.7	3076.0	1031.7	25279.0	5681	4961	أنواع النقل البري الأخرى للركاب غير المحددة بموعد	6022
Taxi	6423.2	3909.5	1819.6	642.1	12794.4	2714	2285	- تكسي عمومي	
Private	8141.4	2697.2	1256.4	389.6	12484.6	2967	2676	- مركبات خصوصية	
Freight transport by road	186.5	1209.2	198.4	540.7	2134.8	402	246	النقل البري للبضائع	6023

جدول 3: عدد المشتغلين وتعويضات العاملين بأجر حسب المنطقة والنشاط الاقتصادي في الاراضي الفلسطينية - 2002

Table 3: Number of Persons Engaged and Compensations of Paid Employees by Region and Economic Activity in Palestinian Territory - 2002

(Value in US \$ 1000)

(القيمة بالآلاف دولار أمريكي)

Region and Economic Activity	تعويضات العاملين			مجموع التعويضات	عدد المشتغلين			عدد المركبات	المنطقة والنشاط الاقتصادي	ISIC
	Compensations of Employees				Total	No. of Persons Engaged				
	المزايا الاخرى	المزايا العينية	الرواتب والاجور	العاملون باجر		العاملون بدون اجر	المجموع			
Other Benefits	Payments in Kind	Cash Wages and Salaries	Total	Paid Employees	Unpaid Employees	Total	No. of Vehicles			
Palestinian Territory	23.6	180.9	7246.7	7451.2	1936	12660	14596	13157	الاراضي الفلسطينية	
Other non-scheduled passenger transport	22.3	177.5	5896.5	6096.3	1649	11607	13256	12004	أنواع النقل البري الاخرى للركاب	6022
Taxi	6.3	142.9	2597.7	2746.9	998	7437	8435	7744	- تكسي عمومي	
Private	16.0	34.6	3298.8	3349.4	651	4170	4821	4260	- مركبات خصوصية	
Freight transport by road	1.3	3.4	1350.2	1354.9	287	1053	1340	1153	النقل البري للبضائع	6023
Jerusalem	16.0	52.6	4010.8	4079.4	656	632	1288	1045	القدس	
Other non-scheduled passenger transport	16.0	52.6	3287.3	3355.9	539	507	1046	825	أنواع النقل البري الاخرى للركاب	6022
Taxi	0.0	29.9	495.1	525.0	75	42	117	101	- تكسي عمومي	
Private	16.0	22.7	2792.2	2830.9	464	465	929	724	- مركبات خصوصية	
Freight transport by road	0.0	0.0	723.5	723.5	117	125	242	220	النقل البري للبضائع	6023
Remaining West Bank	6.2	106.1	1687.1	1799.4	702	6523	7225	6905	باقي الضفة الغربية	
Other non-scheduled passenger transport	6.2	104.8	1597.7	1708.7	670	5859	6529	6218	أنواع النقل البري الاخرى للركاب	6022
Taxi	6.2	104.8	1468.8	1579.8	640	4964	5604	5358	- تكسي عمومي	
Private	0.0	0.0	128.9	128.9	30	895	925	860	- مركبات خصوصية	
Freight transport by road	0.0	1.3	89.4	90.7	32	664	696	687	النقل البري للبضائع	6023
Gaza Strip	1.4	22.2	1548.8	1572.4	578	5505	6083	5207	قطاع غزة	
Other non-scheduled passenger transport	0.1	20.1	1011.5	1031.7	440	5241	5681	4961	أنواع النقل البري الاخرى للركاب	6022
Taxi	0.1	8.2	633.8	642.1	283	2431	2714	2285	- تكسي عمومي	
Private	0.0	11.9	377.7	389.6	157	2810	2967	2676	- مركبات خصوصية	
Freight transport by road	1.3	2.1	537.3	540.7	138	264	402	246	النقل البري للبضائع	6023

جدول 4: حركة الاصول الثابتة حسب المنطقة والنشاط الاقتصادي في الاراضي الفلسطينية - 2002

Table 4: Fixed Assets by Region and Economic Activity in Palestinian Territory- 2002

(Value in US \$ 1000)

(القيمة بالالف دولار امريكي)

Region and Economic Activity	القيمة الدفترية في نهاية العام Closing Book Value	الاهتلاك السنوي Annual Depreciation	التالف والمفقود Written-off and Losses	الاصول المباعة Sold Assets	Value of Gross Additions				قيمة الاضافات الاجمالية المجموع Total	القيمة الدفترية في بداية العام Opening Book Value	عدد المركبات No. of Vehicles	المنطقة والنشاط الاقتصادي ISIC
					اضافات وتحسينات رأسمالية Capital Improvements	Purchased Assets		المجموع Total				
						أصول مشتراة خلال العام						
						مستورد مباشرة Directly Imported	محلي مستعملة Local Assets					
Palestinian Territory	91880.0	20316.3	0.0	0.0	1351.1	129.2	986.7	1587.9	4054.9	108141.5	13157	الاراضي الفلسطينية
Other non-scheduled passenger transport	83317.7	17909.3	0.0	0.0	1221.1	129.2	986.7	1587.9	3924.9	97302.1	12004	أنواع النقل البري الاخرى 6022
Freight transport by road	8562.3	2407.0	0.0	0.0	130.0	0.0	0.0	0.0	130.0	10839.4	1153	للركاب غير المحددة بموعد النقل البري للبضائع 6023
Jerusalem	5032.9	953.7	0.0	0.0	87.1	0.0	0.0	0.0	87.1	5899.5	1045	القدس
Other non-scheduled passenger transport	3978.1	680.8	0.0	0.0	87.1	0.0	0.0	0.0	87.1	4571.8	825	أنواع النقل البري الاخرى 6022
Freight transport by road	1054.8	272.9	0.0	0.0	0.0	0.0	0.0	0.0	0.0	1327.7	220	للركاب غير المحددة بموعد النقل البري للبضائع 6023
Remaining West Bank	62178.3	11546.8	0.0	0.0	1237.9	129.2	909.6	1587.9	3864.6	69860.5	6905	باقي الضفة الغربية
Other non-scheduled passenger transport	58551.7	10621.8	0.0	0.0	1107.9	129.2	909.6	1587.9	3734.6	65438.9	6218	أنواع النقل البري الاخرى 6022
Freight transport by road	3626.6	925.0	0.0	0.0	130.0	0.0	0.0	0.0	130.0	4421.6	687	للركاب غير المحددة بموعد النقل البري للبضائع 6023
Gaza Strip	24668.8	7815.9	0.0	0.0	26.1	0.0	77.1	0.0	103.2	32381.5	5207	قطاع غزة
Other non-scheduled passenger transport	20787.9	6606.7	0.0	0.0	26.1	0.0	77.1	0.0	103.2	27291.4	4961	أنواع النقل البري الاخرى 6022
Freight transport by road	3880.9	1209.2	0.0	0.0	0.0	0.0	0.0	0.0	0.0	5090.1	246	للركاب غير المحددة بموعد النقل البري للبضائع 6023

جدول 5: حركة الاصول الثابته حسب المنطقة وصنف الاصل في الاراضي الفلسطينية - 2002

Table 5: Fixed Assets by Region and Type in Palestine Territory- 2002

(Value in US \$ 1000)

(القيمة بالآلاف دولار أمريكي)

Region and Type of Asset	القيمة الدفترية في نهاية العام Closing Book Value	الاهتلاك خلال العام Annual Depreciation	الأصول المباعة خلال العام Sold Assets	التالف و المفقود Written- Off and Losses	إضافات وتحسينات رأسمالية Capital Additions and Improvements	قيمة الأصول المشتراة خلال العام			القيمة الدفترية في بداية العام Opening Book Value	المنطقة وصنف الأصل
						Purchased Assets				
						مستورد مباشرة Directly Imported	محلي Local			
							مستعملة Second - Hand	جديدة New		
Palestinian Territory	91880.0	20316.3	0.0	0.0	1351.1	129.2	986.7	1587.9	108141.5	الاراضي الفلسطينية
Vehicles	90969.1	20172.4	0.0	0.0	1351.1	129.2	985.8	1585.9	107088.5	السيارات
Machines and Equipments	910.9	145.0	0.0	0.0	0.0	0.0	0.9	2.0	1053.0	الآلات والمعدات
Jerusalem	5032.9	953.7	0.0	0.0	87.1	0.0	0.0	0.0	5899.5	القدس
Vehicles	5032.9	953.7	0.0	0.0	87.1	0.0	0.0	0.0	5899.5	السيارات
Machines and Equipments	0.0	0.0	0.0	0.0	0.0	0.0	0.0	0.0	0.0	الآلات والمعدات
Remaining West Bank	62178.3	11546.8	0.0	0.0	1237.9	129.2	909.6	1587.9	69860.5	باقي الضفة الغربية
Vehicles	61750.2	11484.9	0.0	0.0	1237.9	129.2	909.4	1585.9	69372.7	السيارات
Machines and Equipments	428.1	61.9	0.0	0.0	0.0	0.0	0.2	2.0	487.8	الآلات والمعدات
Gaza Strip	24668.8	7815.9	0.0	0.0	26.1	0.0	77.1	0.0	32381.5	قطاع غزة
Vehicles	24185.9	7733.8	0.0	0.0	26.1	0.0	76.4	0.0	31816.3	السيارات
Machines and Equipments	482.8	83.1	0.0	0.0	0.0	0.0	0.7	0.0	565.2	الآلات والمعدات

جدول 6: مستلزمات الانتاج السلعية المستخدمة حسب المنطقة والنشاط الاقتصادي في الاراضي الفلسطينية - 2002

Table 6: Production Inputs of Goods by Region and Economic Activity in Palestinian Territory - 2002

(Value in US \$ 1000)

(القيمة بالالف دولار امريكي)

Region and Economic Activity	عدد وأدوات مستهلكة Disposables	قطع غيار واطارات مستعملة Used Spare Parts and Tires	قطع غيار جديدة New Spare Parts	إطارات جديدة New Tires	الوقود والمحروقات والزيوت Fuel and Oil	مجموع مستلزمات الانتاج السلعية المستخدمة Total Input of Goods	المنطقة والنشاط الاقتصادي	ISIC
Palestinian Territory	431.1	1324.8	4401.8	3099.3	40253.3	49510.3	الاراضي الفلسطينية	
Other non-scheduled passenger transport	308.3	1171.9	4099.4	2581.9	36130.2	44291.7	أنواع النقل البري الأخرى للركاب غير المحددة بموعد	6022
Taxi	172.9	541.2	3119.1	1772.8	22356.5	27962.5	- تكسي عمومي	
Private	135.4	630.7	980.4	809.1	13773.7	16329.2	- مركبات خصوصية	
Freight transport by road	122.8	152.8	302.4	517.4	4123.2	5218.6	النقل البري للبضائع	6023
Jerusalem	142.6	18.8	50.9	430.9	4130.8	4773.9	القدس	
Other non-scheduled passenger transport	65.2	17.5	50.9	210.2	2697.6	3041.4	أنواع النقل البري الأخرى للركاب غير المحددة بموعد	6022
Taxi	7.3	0.0	3.3	21.3	319.2	351.1	- تكسي عمومي	
Private	57.9	17.5	47.6	188.9	2378.4	2690.3	- مركبات خصوصية	
Freight transport by road	77.4	1.2		220.6	1433.2	1732.5	النقل البري للبضائع	6023
Remaining West Bank	138.1	453.4	2835.8	1539.2	18006.2	22972.7	باقي الضفة الغربية	
Other non-scheduled passenger transport	112.8	380.9	2618.8	1384.3	16290.7	20787.5	أنواع النقل البري الأخرى للركاب غير المحددة بموعد	6022
Taxi	100.9	307.1	2382.6	1220.5	13629.0	17640.1	- تكسي عمومي	
Private	11.9	73.8	236.2	163.8	2661.7	3147.4	- مركبات خصوصية	
Freight transport by road	25.3	72.5	217.0	154.9	1715.5	2185.2	النقل البري للبضائع	6023
Gaza Strip	150.5	852.6	1515.1	1129.3	18116.3	21763.7	قطاع غزة	
Other non-scheduled passenger transport	130.4	773.5	1429.7	987.4	17141.9	20462.8	أنواع النقل البري الأخرى للركاب غير المحددة بموعد	6022
Taxi	64.7	234.1	733.1	531.0	8408.4	9971.3	- تكسي عمومي	
Private	65.7	539.4	696.6	456.4	8733.5	10491.5	- مركبات خصوصية	
Freight transport by road	20.1	79.1	85.4	141.9	974.4	1300.9	النقل البري للبضائع	6023

جدول 7: مصاريف الخدمات حسب المنطقة والنشاط الاقتصادي في الأراضي الفلسطينية-2002

Table 7: Services Expenditures by Region and Economic Activity in Palestinian Territory - 2002

(Value in US \$ 1000)

(القيمة بالالف دولار امريكي)

Region and Economic Activity	أخرى Other	أقساط تأمين Insurance Premiums	عمولات مدفوعة للمكاتب Fees to Taxi Offices	رسوم اتحادات ونقابات Union Fees	معالجة طبية Medical Treatment	سفريات و تنقلات رسمية Official Travel	خدمات نقل مقدمة من الغير Transport Services	استئجار آلات ومعدات Rent of Mach. & Equip.	صيانة وإصلاح Maintenance	المجموع Total	المنطقة والنشاط الاقتصادي	ISIC
Palestinian Territory	1185.5	5698.0	3481.2	57.9	6.4	14.3	38.9	25.6	3739.2	14247.0	الأراضي الفلسطينية	
Other non-scheduled passenger transport	1150.5	5124.4	3477.4	49.9	6.3	14.2	30.7	23.9	3355.6	13232.9	أنواع النقل البري الأخرى للركاب	6022
Taxi	884.3	4480.2	2774.4	44.3	4.5	11.6	23.9	22.8	2458.4	10704.4	غير المحددة بموعد - تكسي عمومي	
Private	266.2	644.2	703.0	5.6	1.8	2.6	6.8	1.1	897.2	2528.4	- مركبات خصوصية	
Freight transport by road	35.0	573.6	3.8	8.0	0.1	0.1	8.2	1.7	383.6	1014.1	النقل البري للبضائع	6023
Jerusalem	96.4	166.2	392.0	0.0	0.0	0.0	0.0	0.0	421.6	1076.2	القدس	
Other non-scheduled passenger transport	96.4	166.2	392.0	0.0	0.0	0.0	0.0	0.0	421.6	1076.2	أنواع النقل البري الأخرى للركاب	6022
Taxi	0.0	0.0	0.0	0.0	0.0	0.0	0.0	0.0	0.0	0.0	غير المحددة بموعد - تكسي عمومي	
Private	96.4	166.2	392.1	0.0	0.0	0.0	0.0	0.0	421.6	1076.3	- مركبات خصوصية	
Freight transport by road	0.0	0.0	0.0	0.0	0.0	0.0	0.0	0.0	0.0	0.0	النقل البري للبضائع	6023
Remaining West Bank	1029.7	4818.1	2966.7	46.9	2.1	10.9	37.4	9.0	2863.3	11784.1	باقي الضفة الغربية	
Other non-scheduled passenger transport	995.5	4359.6	2962.9	39.6	2.1	10.8	29.8	9.0	2570.3	10979.5	أنواع النقل البري الأخرى للركاب	6022
Taxi	850.2	4134.9	2697.3	39.6	2.1	10.4	23.5	9.0	2260.1	10027.1	غير المحددة بموعد - تكسي عمومي	
Private	145.3	224.7	265.6	0.0	0.0	0.4	6.3	0.0	310.2	952.4	- مركبات خصوصية	
Freight transport by road	34.2	458.5	3.8	7.3	0.0	0.1	7.6	0.0	293.0	804.5	النقل البري للبضائع	6023

جدول 7 (تابع): مصاريف الخدمات حسب المنطقة والنشاط الاقتصادي في الاراضي الفلسطينية-2002

Table 7 (cont.): Services Expenditures by Region and Economic Activity in Palestinian Territory - 2002

(Value in US \$ 1000)

(القيمة بالالف دولار امريكي)

Region and Economic Activity	أخرى Other	أقساط تأمين Insurance Premiums	عمولات مدفوعة للمكاتب Fees to Taxi Offices	رسوم اتحادات ونقابات Union Fees	معالجة طبية Medical Treatment	سفریات و تنقلات رسمية Official Travel	خدمات نقل مقدمة من الغير Transport Services	استئجار آلات ومعدات Rent of Mach. & Equip.	صيانة وإصلاح Maintenance	المجموع Total	المنطقة والنشاط الاقتصادي	ISIC
Gaza Strip	59.4	713.7	122.4	11.0	4.3	3.4	1.5	16.6	454.3	1386.6	قطاع غزة	
Other non-scheduled passenger transport	58.6	598.6	122.4	10.3	4.2	3.4	0.9	14.9	363.7	1177.1	أنواع النقل البري الأخرى للركاب غير المحددة بموعد - تكسي عمومي	6022
Taxi	34.1	345.3	77.1	4.7	2.4	1.2	0.4	13.8	198.3	677.3		
Private	24.5	253.3	45.3	5.6	1.8	2.2	0.5	1.1	165.4	499.8	- مركبات خصوصية	
Freight transport by road	0.8	115.1	0.0	0.7	0.1	0.0	0.6	1.7	90.6	209.5	النقل البري للبضائع	6023

جدول 8: الرسوم والضرائب المستحقة حسب المنطقة والنشاط الاقتصادي في الأراضي الفلسطينية-2002

Table 8: Fees and Taxes Due by Region and Economic Activity in Palestinian Territory- 2002

(Value in US \$ 1000)

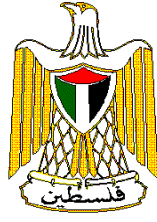
(القيمة بالالف دولار امريكي)

Region and Economic Activity	ضرائب أخرى	رسوم الخط	ضريبة القيمة المضافة	رسوم طوابع	رسوم ترخيص مركبات	رسوم جمركية	المجموع Total	عدد المركبات No. of Vehicles	المنطقة والنشاط الاقتصادي	ISIC
	Other Taxes	Customs Permit	Value Added Tax	Stamp Fees	Vehicle Licensing Fees	Customs Duties				
Palestinian Territory	61.2	7443.6	4260.7	12.8	3019.7	6.2	14804.2	13157	الأراضي الفلسطينية	
Other non-scheduled passenger transport	61.2	7443.6	3971.5	12.8	2648.7	6.2	14144.1	12004	أنواع النقل البري الأخرى للركاب	6022
Freight transport by road	0.0	0.0	289.2	0.0	371.0	0.0	660.2	1153	غير المحددة بموعد النقل البري للبضائع	6023
Jerusalem	0.0	0.0	590.2	0.3	311.3	0.0	901.8	1045	القدس	
Other non-scheduled passenger transport	0.0	0.0	587.1	0.3	197.5	0.0	784.9	825	أنواع النقل البري الأخرى للركاب	6022
Freight transport by road	0.0	0.0	3.1	0.0	113.8	0.0	116.9	220	غير المحددة بموعد النقل البري للبضائع	6023
Remaining West Bank	37.7	6670.7	2884.9	10.1	1024.6	0.0	10628.0	6905	باقي الضفة الغربية	
Other non-scheduled passenger transport	37.7	6670.7	2692.5	10.1	872.2	0.0	10283.2	6218	أنواع النقل البري الأخرى للركاب	6022
Freight transport by road	0.0	0.0	192.4	0.0	152.4	0.0	344.8	687	غير المحددة بموعد النقل البري للبضائع	6023
Gaza Strip	23.5	772.9	785.6	2.4	1683.7	6.2	3274.4	5207	قطاع غزة	
Other non-scheduled passenger transport	23.5	772.9	691.9	2.4	1579.0	6.2	3076.0	4961	أنواع النقل البري الأخرى للركاب	6022
Freight transport by road	0.0	0.0	93.7	0.0	104.7	0.0	198.4	246	غير المحددة بموعد النقل البري للبضائع	6023

جدول 9: بعض المعدلات المستخلصة من المسح حسب المنطقة والنشاط الإقتصادي في الاراضي الفلسطينية - 2002

Table 9: Selected Ratios by Region and Economic Activity in Palestinian Territory - 2002

Region and Economic Activity	نسبة الاهتلاك السنوي الى الإنتاج Depreciation to Output %	نسبة تعويضات العاملين الى القيمة المضافة Compensation of Employees to Value Added %	نسبة القيمة المضافة الى الإنتاج Value Added to Output %	متوسط نصيب العامل بأجر من القيمة المضافة بالدولار Value Added per Paid Employee in (\$)	متوسط نصيب العامل من القيمة المضافة بالدولار Value Added per Person Engaged in (\$)	متوسط إنتاجية العامل بأجر من الإنتاج بالدولار Output per Paid Employee in (\$)	متوسط إنتاجية العامل من الإنتاج بالدولار Output per Person Engaged in (\$)	متوسط نصيب العامل بأجر من تعويضات العاملين بالدولار Annual Compensation per Paid Employee in (\$)	المنطقة والنشاط الإقتصادي	ISIC
Palestinian Territory	11.4	6.2	67.4	62038.2	8228.8	92032.4	12207.2	3849.6	الاراضي الفلسطينية	
Other non-scheduled passenger transport	11.1	5.6	67.7	66463.4	8267.8	98233.5	12219.9	3697.1	أنواع النقل البري الاخرى	6022
Freight transport by road	14.9	12.9	64.9	36612.5	7841.6	56403.1	12080.4	4716.8	للركاب غير المحددة بموعد النقل البري للبضائع	6023
Jerusalem	4.9	34.0	61.3	18270.7	9305.5	29807.7	15181.6	6220.7	القدس	
Other non-scheduled passenger transport	4.4	34.8	61.3	17876.4	9211.6	28489.4	14680.5	6233.5	أنواع النقل البري الاخرى	
Freight transport by road	6.5	30.8	56.0	20086.3	9711.2	35881.2	17347.5	6161.6	للركاب غير المحددة بموعد النقل البري للبضائع	
Remaining West Bank	10.8	2.2	75.2	114966.8	11170.4	152844.4	14850.6	2563.4	باقي الضفة الغربية	
Other non-scheduled passenger transport	10.7	2.3	75.5	111468.3	11438.8	147553.8	15141.8	2550.4	أنواع النقل البري الاخرى	6022
Freight transport by road	11.0	1.5	71.4	188215.6	8653.6	263615.6	12120.2	2835.1	للركاب غير المحددة بموعد النقل البري للبضائع	6023
Gaza Strip	15.2	5.7	53.4	47428.7	4506.5	88795.8	8437.2	2835.1	قطاع غزة	
Other non-scheduled passenger transport	13.8	4.1	52.9	57452.3	4449.7	108568.4	8408.7	2346.9	أنواع النقل البري الاخرى	6022
Freight transport by road	5.1	25.3	60.1	15469.5	5310.4	25752.9	8840.5	3907.1	للركاب غير المحددة بموعد النقل البري للبضائع	6023



Palestinian Central Bureau of Statistics

Transport Survey The Informal Sector: 2002 Main Results

October, 2003

“Cover Price US\$ 2”

PAGE NUMBERS OF ENGLISH TEXT ARE PRINTED IN SQUARE BRACKETS.
TABLES ARE PRINTED IN THE ARABIC ORDER (FROM RIGHT TO LEFT)

©October, 2003
All rights reserved

Suggested Citation:

Palestinian Central Bureau of Statistics, *Transport Survey -The Informal Sector:2002, Main Results Ramallah - Palestine.*

All correspondence should be directed to:
Dissemination and Documentation Department/ Division of User Services
Palestinian Central Bureau of Statistics
P.O. Box 1647, Ramallah - Palestine

Tel: (972/970) 2 240 6340

Fax: (972/970) 2 240 6343

E-Mail: diwan@pcbs.pna.org

Web-site: <http://www.pcbs.org>

Acknowledgment

The success of the PCBS' fieldwork teams could not be possible without the kind reception and full cooperation of owners and drivers of the surveyed vehicles. PCBS expresses its gratitude to all of them and appreciates their commitment to bringing this achievement into light.

Financial support for the Transport Survey - Informal Sector 2002 was being provided by the Palestinian National Authority and the government of Norway through the Norwegian Aid Directorate (NORAD). The PCBS extends special thanks to the government of Norway and the NORAD for this support.

Preface

Informal transport activity in Palestinian Territory is one of the significant economic activities. This activity involves land transport of both persons and goods carried out by vehicles not belonging to permanent economic establishments.

PCBS implemented a survey and collected data on relevant variables pertaining to the informal transport sector. The results of this survey, along with the results of the formal transport sector survey 2002, reveal a comprehensive picture of transport activity. Data on the informal transport sector is needed for the compilation of Palestinian national accounts and is demanded by researchers and institutions.

PCBS is pleased to issue the seventh volume of the Transport Survey- informal sector for the Palestinian Territory. This report presents findings of the survey for the year 2002, for the Palestinian Territory.

The survey results include data related to the number of operating vehicles, persons engaged, compensation of employees, output, intermediate consumption, value added, capital formation and other indicators. Data was tabulated by activity and region.

Covering informal economic activity with a statistical survey is not an easy task. One challenge was the preparation of a convenient sampling frame. Such challenges should be taken into account when studying results of the survey.

The survey implemented in spite of the difficulties resulting from aggressions of Israeli government on the Palestinian people and its institutions, parks were closed, vehicles were exposed to attack, closure forced vehicles to change their routes, people and drivers were exposed to harassments.

October, 2003

**Hasan Abu Libdeh, Ph.D.
President**

Abbreviations

ISIC International Standard Industrial Classification of All Economic Activities.

PCBS Palestinian Central Bureau of statistics.

RWB Remaining West Bank

SNA93 System of National Accounts 1993.

Table of Contents

Subject	Page
List of Tables	
Executive Summary	[13]
1. Introduction	[13]
2. Objectives	[13]
3. Definitions	[13]
4. Main Findings	[14]
5. Methodology	[14]
6. Survey Stages	[14]
Tables	33

List of Tables

Table	Page
Table 1: Number of Vehicles and Persons Engaged and Main Economic Indicators by Region and Economic Activity in Palestinian Territory – 2002.	35
Table 2: Number of Vehicles and Persons Engaged and Value Added Components by Region and Economic Activity in Palestinian Territory –2002.	36
Table 3: Number of Persons Engaged and Compensation of Paid Employees by Region and Economic Activity in Palestinian Territory –2002.	37
Table 4: Fixed Assets by Region and Economic Activity in Palestinian Territory –2002.	38
Table 5: Fixed Assets by Region and Type in Palestinian Territory –2002.	39
Table 6: Production Inputs of Goods by Region and Economic Activity in Palestinian Territory –2002.	40
Table 7: Services Expenditures by Region and Economic Activity in Palestinian Territory –2002.	41
Table 8: Fees and Taxes Due by Region and Economic Activity in Palestinian Territory –2002.	43
Table 9: Selected Ratios by Region and Economic Activity in Palestinian Territory –2002.	44

Executive Summary

1. Introduction:

There is increasing concern in national statistical offices about coverage of informal economic activities. PCBS has given transport and construction priority, due to their importance to Palestinian economy. The informal transport survey complements the 2002 formal sector survey. The PCBS began by first exerting tremendous effort to establish a sampling frame. All land transport stops in major Palestinian cities here be defined and data about number and characteristics of operating vehicles had been collected in order to stratify the population into homogenous stratum.

2. Objectives:

Objectives of this survey were the collection of data on the following.

- 2.1. Number of transport vehicles and persons engaged by activity.
- 2.2. Value of output and intermediate consumption
- 2.3. Value added components.
- 2.4. Fixed assets and capital formation.
- 2.5. Other selected variables.

3. Definitions:

- 3.1. Statistical unit: The statistical unit here is the vehicle.
- 3.2. Output: The output is the value of goods and services, including own-account goods, produced during a specific period.
- 3.3. Intermediate consumption: It is the value of production inputs from both goods and services.
- 3.4. Gross value added: Output minus intermediate consumption.
- 3.5. Compensation of employees: Wages, salaries and other allowances and remuneration in cash or in kind.
- 3.6. Taxes on production less subsidies: Taxes assessed on producers regarding production, sale, purchase or use of goods and services, less production subsidies.
- 3.7. Number of persons engaged: Includes unpaid owners and family members, and paid employees (permanent and temporary).
- 3.8. Gross Fixed Capital Formation: Measured by value of acquisitions less disposals of new or existing fixed assets.
- 3.9 . Remaining West Bank: In this report it refers to all of the West Bank excluding that part of Jerusalem which was annexed after the 1967 occupation by Israel.
- 3.10. Jerusalem: In this report means that part of Jerusalem which was annexed after the 1967 occupation by Israel.

4. Main Findings:

The main findings of the transport survey on the informal sector for 2002 are as follows:

	Values in Million US \$
1. Number of Vehicles	13157
-Passenger vehicles	12004
-Freight vehicles	1153
2. Number of Persons Engaged	14596
3. Compensation of Employees	7.4
4. Output	178.2
5. Intermediate Consumption	58.1
6. Gross Value Added	120.1
7. Taxes on Production Less Subsidies	14.8
8. Depreciation of Fixed Capital	20.3
9. Operating Surplus	77.5

5. Methodology:

5.1. Questionnaire: The questionnaire used for this survey was designed taking into account major economic variables pertaining to the examined phenomenon and it meets the needs of the Palestinian National Accounts.

5.2. Coverage and sampling:

5.2.1. Coverage: The survey covers activities of the informal sector according to (ISIC-3) for both:

- Non-scheduled passenger land transport (6022)
- Freight transport by road (6023)

5.2.2. Sample design: The design used is a random cluster stratified sample: quota sample proportional to the size of the station. The sample size amounted to (1643) vehicles of the total (13157) vehicles that comprise the survey frame.

6. Survey Stages:

6.1. Preparation Stage: This stage consisted of examining available data and specifying objectives and data sources, as well as developing the questionnaire, manual, dummy tables, work plan, time-table, editing and coding rules.

6.2. Implementation stage:

6.2.1. Fieldwork operations: Such operation are initiated following the recruitment and training of qualified interviewers. PCBS' Fieldwork Directorate administers fieldwork activities including interviewing. .

6.2.2. Data processing and tabulation consists of the following:

- Developing a data entry program and training operators.
- Organizing data entry processes.
- Post-data entry editing.
- Tabulation.