

الجهاز المركزي للإحصاء الفلسطيني

اسقاطات المساكن في الأراضي الفلسطينية
حتى عام 2010

تشرين ثاني/ديسمبر 2002

ثمان النسخة 3 دولار أمريكي

© سؤال، 1423هـ كانون أول، 2002
جميع الحقوق محفوظة.

في حالة الاقتباس، يرجى الإشارة إلى هذا التقرير كالتالي:

الجهاز المركزي للإحصاء الفلسطيني، 2002. إسقاطات المساكن في الأراضي الفلسطينية، حتى عام 2010. رام الله - فلسطين.

جميع المراسلات توجه إلى دائرة النشر والتوثيق/ قسم خدمات الجمهور على العنوان التالي:

الجهاز المركزي للإحصاء الفلسطيني

ص.ب. 1647، رام الله - فلسطين

فاكس : 2406343 (2-970/972)

هاتف : 240 6340 (2-970/972)

صفحة إلكترونية: <http://www.pcbs.org>

بريد إلكتروني: diwan@pcbs.pna.org

شكر وتقدير

تتولى الحكومة النرويجية الصديقة توفير التمويل والدعم الفني لبرنامج إحصاءات المساكن وظروف السكن، وذلك عبر الوكالة النرويجية للتنمية والتعاون (NORAD). يتقدم الجهاز المركزي للإحصاء الفلسطيني بالشكر الجزيل لحكومة النرويج والوكالة النرويجية للتنمية والتعاون (NORAD) على الدعم المادي الذي تلقاه لإعداد هذا التقرير.

تقديم

إن المجتمع الفلسطيني بحاجة إلى إحصائيات وبيانات حول المساكن وظروف السكن، وذلك لأن المسكن يمثل بعداً أساسياً من أبعاد الوضع المعيشي للمجتمع، من خلال معرفة أوضاع المساكن وتجهيزاته وأسباب الراحة فيه وطبيعة ملكيته وما يؤمنه من حماية لساكنيه.

تعتبر الإسقاطات من الأدوات الحيوية في التخطيط المستقبلي إذ يتم من خلالها تسليط الضوء على التوقعات المستقبلية في مجال معين مثل السكان أو المساكن أو الطلب على التعليم وغيرها بناء على فرضيات محددة يتم تطويرها من خلال دراسة الواقع، بحيث تحدد هذه الفرضيات أشكال التطور والتغيرات الأساسية المتوقعة حدوثها على العوامل الرئيسية المؤثرة في ذلك المجال.

لقد شهد قطاع الإسكان تطوراً كبيراً في حجمه، فقد ازداد عدد الأسر من سنة لأخرى نتيجة الزيادة الطبيعية بالإضافة إلى عودة الآلاف من الأسر الفلسطينية خلال وبعد حرب الخليج وتشكيل السلطة الوطنية الفلسطينية، والذي أدى وبشكل طبيعي إلى زيادة الطلب على الوحدات السكنية.

من هنا برزت الحاجة لإعداد التوقعات المستقبلية حول أعداد الوحدات السكنية، والتي تمكن المخططين ومتخذي القرارات في القطاعين العام والخاص من التخطيط لتوفير الحاجات المستقبلية من الوحدات السكنية للسكان والأسر الفلسطينية، حيث يوفر هذا التقرير تقديرات لأعداد الوحدات السكنية على مستوى الأراضي الفلسطينية، وعلى مستوى الضفة الغربية وقطاع غزة كل على حده حتى العام 2010.

نأمل أن يكون هذا التقرير حول إسقاطات المساكن في الأراضي الفلسطينية مادة خصبة لفائدة المخطط وصانع القرار في فلسطين للتخطيط واتخاذ القرارات الفعالة والمؤثرة في مجال الإسكان.

والله ولي التوفيق

د. حسن أبو لبده
رئيس الجهاز

كاتون أول، 2002

قائمة المحتويات

الموضوع	الصفحة
قائمة الجداول	
قائمة الأشكال البيانية	
قائمة الملاحق	
ملخص تنفيذي	
1. مقدمة	17
2. المفاهيم والمصطلحات	19
3. طرق الإسقاطات	21
1.3 إسقاطات المساكن	21
1.1.3 التجربة الأمريكية في مجال إسقاطات وتقديرات الوحدات السكنية	21
2.1.3 التجربة النرويجية في مجال إسقاطات وتقديرات الوحدات السكنية	22
3.1.3 طريقة سنة التأسيس (طريقة مقترحة)	22
2.3 إسقاطات الأسر	22
1.2.3 طريقة معدل رئاسة الأسر	22
2.2.3 طريقة متوسط حجم الأسرة	24
3.3 سيناريوهات إعداد إسقاطات المساكن والأسر في الأراضي الفلسطينية	24
1.3.3 طريقة سنة التأسيس	24
2.3.3 طريقة معدل رئاسة الأسر	25
3.3.3 طريقة متوسط حجم الأسرة	27
4. ملخص للنتائج الرئيسية	29
1.4 معدل رئاسة الأسر	29
2.4 سنة تأسيس الوحدة السكنية	30
1.2.4 الفترة الزمنية (1948 – 1997)	30
2.2.4 الفترة الزمنية (1967 – 1997)	30
3.2.4 الفترة الزمنية (1987 – 1997)	30
3.4 متوسط حجم الأسرة	31
1.3.4 على أساس ثبات متوسط حجم الأسرة	31
2.3.4 على أساس أن متوسط حجم الأسرة سينخفض بمعدل 0.05 فرد لكل أسرة	31
3.3.4 على أساس أن متوسط حجم الأسرة سينخفض بمعدل 0.1 فرد لكل أسرة	32

الصفحة

الموضوع

32

4.4 استنتاجات ومقترحات

35

المراجع

37

الجداول

49

الملاحق

قائمة الجداول

<u>الصفحة</u>	<u>الجدول</u>
39	جدول 1: عدد الأسر والوحدات السكنية المتوقع في الأراضي الفلسطينية باستخدام فرضية معدل رئاسة الأسر حسب المنطقة والسنة
41	جدول 2: عدد الوحدات السكنية المتوقع في الأراضي الفلسطينية باستخدام فرضية سنة التأسيس حسب المنطقة والسنة
43	جدول 3: عدد الأسر والوحدات السكنية المتوقع في الأراضي الفلسطينية على افتراض ثبات متوسط حجم الأسرة (تعداد 1997) حسب المنطقة والسنة
45	جدول 4: عدد الأسر والوحدات السكنية المتوقع في الأراضي الفلسطينية على افتراض أن متوسط حجم الأسرة سينخفض بمعدل 0.05 فرد سنويا حسب المنطقة والسنة
47	جدول 5: عدد الأسر والوحدات السكنية المتوقع في الأراضي الفلسطينية على افتراض أن متوسط حجم الأسرة سينخفض بمعدل 0.1 فرد سنويا حسب المنطقة والسنة

قائمة الأشكال

<u>الصفحة</u>	<u>الشكل</u>
29	الشكل 1: عدد الوحدات السكنية المتوقع في الأراضي الفلسطينية باستخدام فرضية رئاسة الاسر حسب المنطقة والسنة .
31	الشكل 2: عدد الوحدات السكنية المتوقع في الاراضي الفلسطينية باستخدام فرضية سنة التأسيس حسب السنة.
32	الشكل 3: الوحدات السكنية المتوقع في الاراضي الفلسطينية حسب فرضيات متوسط حجم الاسرة والسنة.
33	الشكل 4: عدد الوحدات السكنية المتوقع في الاراضي الفلسطينية حسب فرضيات مختلفة والسنة.

قائمة الملاحق

<u>الصفحة</u>	<u>الملحق</u>
51	ملحق 1: عدد الوحدات السكنية في الاراضي الفلسطينية حسب الاستخدام والمنطقة، 1997
52	ملحق 2: معدل الزيادة السنوية لعدد الوحدات السكنية حسب المنطقة وسنة التأسيس للفترة 1948 - 1997
55	ملحق 3: معدل الزيادة السنوية لعدد الوحدات السكنية حسب المنطقة وسنة التأسيس للفترة 1967 - 1997
58	ملحق 4: معدل الزيادة السنوية لعدد الوحدات السكنية حسب المنطقة وسنة التأسيس للفترة 1987 - 1997
60	ملحق 5: معدلات الرئاسة حسب الجنس والعمر والمنطقة، 1997
63	ملحق 6: عدد الأسر المتوقع في الضفة الغربية حسب العمر والجنس والسنة
74	ملحق 7: عدد الأسر المتوقع في قطاع غزة حسب العمر والجنس والسنة
85	ملحق 8: تقدير عدد الوحدات السكنية والاسر على افتراض ثبات متوسط حجم الاسرة للعام 1997 حسب المنطقة والسنة
87	ملحق 9: تقدير عدد الوحدات السكنية والاسر على افتراض أن متوسط حجم الاسرة سينخفض بمعدل 0.05 فرد سنويا حسب المنطقة والسنة
89	ملحق 10: تقدير عدد الوحدات السكنية والاسر على افتراض أن متوسط حجم الاسرة سينخفض بمعدل 0.1 فرد سنويا حسب المنطقة والسنة

ملخص تنفيذي

يحتاج المخططون التنمويون إلى التوقعات المستقبلية حول تقديرات عدد الأسر والوحدات السكنية المستقبلية لوضع الإستراتيجيات المناسبة لتقديم خدمات متنوعة على المدى القصير والبعيد بما يتناسب مع حجم وحاجة المجتمع الفلسطيني.

لذلك تتطلب عملية رسم السياسات ووضع الخطط المستقبلية في الأراضي الفلسطينية في مجال إحصاءات المساكن، توفر تقديرات حول الحاجة الفلسطينية من عدد الوحدات السكنية المستقبلية خلال فترة من الزمن، واعتمدت التقديرات التي تضمنها هذا التقرير على التجربة الدولية، كما وتعتمد على الاسقاطات السكانية التي قام بها الجهاز المركزي للإحصاء الفلسطيني.

تم من خلال هذا التقرير عرض التوقعات المستقبلية لأعداد الأسر والوحدات السكنية حسب عدة طرق تم اتباعها في إجراء التقديرات ومنها معدل رئاسة الأسر، وسنة تأسيس الوحدة السكنية التي تعتمد على ثلاث فترات زمنية (1948-1997، 1967-1997، 1987-1997)، وطريقة متوسط حجم الأسرة التي تعتمد على ثلاثة معايير كما يبين التقرير على أساس ثبات متوسط حجم الأسرة، وعلى أساس أن متوسط حجم الأسرة سينخفض سنوياً بمعدل 0.05 فرد لكل أسرة، وعلى أساس أن متوسط حجم الأسرة سينخفض سنوياً بمعدل 0.1 فرد لكل أسرة.

وتشير التقديرات من خلال طريقة معدل رئاسة الأسر أن عدد الوحدات السكنية المتوقع في الأراضي الفلسطينية في العام 2010، سوف يبلغ 973,761 وحدة سكنية، ويتوزع هذا العدد حسب المنطقة إلى 650,804 وحدة سكنية في الضفة الغربية، مقابل 322,957 وحدة سكنية في قطاع غزة.

وعلى أساس أن متوسط حجم الأسرة سينخفض بمعدل 0.05 فرد لكل أسرة، تبين التقديرات أن عدد الوحدات السكنية في الأراضي الفلسطينية في العام 2010، سوف يبلغ 988,739 وحدة سكنية، ويتوزع هذا العدد حسب المنطقة إلى 655,542 وحدة سكنية في الضفة الغربية، مقابل 333,197 وحدة سكنية في قطاع غزة.

وتشير النتائج والاستنتاجات إلى أن طريقة معدل رئاسة الأسر أقرب ما تكون للواقع لا سيما ان هذه الطريقة تم استخدامها في عديد من دول العالم حيث تعتبر هذه الطريقة من الطرق التي توصي بها الأمم المتحدة في استخدامها، وتصلح للاستخدام في أقطار عديدة بما في ذلك تلك التي لم تتطور إحصاءاتها وطرق التحليل فيها بطريقة كافية. كما أن استخدام فرضية متوسط حجم الأسرة التي تفترض انخفاض هذا المتوسط بمعدل (0.05) فرد سنوياً عما هو عليه حسب تعداد 1997 قد أظهرت نتائج قريبة من النتائج التي تم التوصل إليها باستخدام فرضية معدل الرئاسة والموصى بها دولياً.

الفصل الأول

مقدمة

تتطلب عملية رسم السياسات ووضع الخطط المستقبلية في الأراضي الفلسطينية في مجال إحصاءات المساكن، توفر تقديرات حول الحاجة الفلسطينية من عدد الوحدات السكنية المستقبلية خلال فترة من الزمن، وتعتمد التقديرات التي يتضمنها هذا التقرير على التجربة الدولية، كما ويعتمد على الإسقاطات السكانية التي قام بها الجهاز المركزي للإحصاء الفلسطيني⁽¹⁾.

نهدف من إصدار هذا التقرير إلى توفير تقديرات لحاجة الأسر الفلسطينية من الوحدات السكنية خلال الفترة 2010-1998.

يحتوي هذا التقرير بالإضافة للمقدمة على ثلاثة فصول، يتناول الفصل الثاني أهم المفاهيم والتعريفات المستخدمة في التقرير لمساعدة مستخدمي الإحصائيات على معرفة مدلولاتها. أما الفصل الثالث فيتناول نماذج الإسقاطات والفرضيات التي تتعلق بتقدير عدد الأسر والوحدات السكنية التي ستحتاجها خلال الفترة 2010-1998، بالإضافة إلى المنهجيات التي اتبعت لإجراء هذه الإسقاطات. ويعرض الفصل الرابع ملخصاً موجزاً للنتائج الأساسية، مرتبة حسب الموضوع.

⁽¹⁾ الجهاز المركزي للإحصاء الفلسطيني، 1999. السكان في الأراضي الفلسطينية، 1997-2025. رام الله - فلسطين.

الفصل الثاني

المفاهيم والمصطلحات

اعتمدت في هذا التقرير المعايير الدولية المستخلصة من توصيات الأمم المتحدة في تفسير المفاهيم، وقد صيغت بما يتناسب وأهداف إحصاءات المساكن وظروف السكن.

الوحدة السكنية (المسكن): هي مبنى أو جزء من مبنى معد أصلاً لسكن أسرة واحدة، وله باب أو مدخل مستقل أو أكثر من مدخل يؤدي إلى الطريق أو الممر العام دون المرور في وحدة سكنية أخرى، وقد تكون الوحدة السكنية غير معدة أصلاً للسكن إلا أنها وجدت مسكونة وقت المسح، وقد تكون الوحدة السكنية مستخدمة للسكن أو العمل أو كليهما أو مغلقه أو خالية. وقد تكون الوحدة السكنية مشغولة بأسرة واحدة أو أكثر وقت المسح.

المبنى: يعرف المبنى بأنه كل مشيد قائم بذاته ومثبت على الأرض أو على الماء بصفة دائمة أو مؤقتة، محاط بأربعة جدران أو اكتمل به واحد على الأقل لحظة الزيارة، وذلك بصرف النظر عن المادة المشيد منها، وبصرف النظر عن الغرض من إنشائه وكيفية استخدامه. وقد يكون المبنى مستخدماً للسكن أو للعمل أو كليهما أو خالياً أو تحت التشييد.

الأسرة: تعرف الأسرة بأنها فرد أو مجموعة أفراد تربطهم أو لا تربطهم صلة قرابة، ويقيمون عادة في مسكن واحد أو جزء منه، ويشتركون في المأكل أو في أي وجه من ترتيبات المعيشة الأخرى.

سنة التأسيس: هي سنة البدء بوضع الأساسات، أي سنة البدء ببناء أقدم جزء في المبنى.

رموز مستخدمة في الملاحق: (.) : التصنيف لا ينطبق.

الفصل الثالث

طرق الإسقاطات

يحتاج المخططون التنمويون إلى التوقعات المستقبلية حول تقديرات عدد الأسر والوحدات السكنية المستقبلية لوضع الإستراتيجيات المناسبة لتقديم خدمات متنوعة على المدى القصير والبعيد بما يتناسب مع حجم وحاجة المجتمع الفلسطيني.

هناك عدة طرق لعمل إسقاطات الوحدات السكنية والأسر، ومن خلال الاطلاع على التجارب الدولية في مجال إسقاطات المساكن فإن إمكانية تطبيق هذه الطرق في الوقت الحاضر في الأراضي الفلسطينية صعب لعدم توفر البيانات اللازمة. لذلك تم اللجوء إلى إسقاطات الأسر، والاستدلال من عدد الأسر على عدد المساكن التي ستحتاجها الأراضي الفلسطينية في السنوات القادمة.

تعتمد كثير من الدول على طريقة (معدل الرئاسة) وتوصي بها لجان الأمم المتحدة المختصة في هذا المجال وهي إحدى أكثر الطرق تطبيقاً لأنها توفر إسقاطات تفصيلية ذات فوائد كثيرة، ويتم توفير بيانات هذه الطريقة من خلال التعدادات.

1.3 إسقاطات المساكن:

من خلال الاطلاع على التجارب الدولية في هذا المجال فإن إعداد إسقاطات المساكن بحاجة إلى توفر بيانات أساسية منها: عدد المساكن المقامة سنوياً، وعدد المساكن المفقودة/الدمرة سنوياً، بالإضافة إلى بيانات تعداد واحد على الأقل، ومن أهم التجارب في هذا المجال التجربة الأمريكية.

1.1.3 التجربة الأمريكية في مجال إسقاطات وتقديرات الوحدات السكنية:

لقد تم عمل إسقاطات لعدد الوحدات السكنية في الولايات المتحدة حتى عام 1998 بالاعتماد على بيانات التعداد بالإضافة إلى المسوح التي ينفذها الإحصاء الأمريكي والنموذج الذي تم استخدامه توضحه المعادلة التالية:

$$HU98 = HU90 + (NC98 + NM98) - HL98$$

حيث أن:

$$HU98 = \text{تقدير عدد الوحدات السكنية لسنة 1998.}$$

$$HU90 = \text{عدد الوحدات السكنية حسب التعداد 1990.}$$

$$NC98 = \text{عدد الوحدات السكنية المقامة من 1990/4/1 إلى 1998/6/1.}$$

$$NM98 = \text{عدد الوحدات السكنية المتحركة الجديدة من 1990/4/1 إلى 1998/6/1.}$$

$$HL98 = \text{تقدير المساكن المفقودة/الدمرة من 1990/4/1 إلى 1998/6/1.}$$

النموذج أعلاه يعطي تقدير لعدد الوحدات السكنية لسنة واحدة، ومن الصعب تطبيقه في الوقت الحاضر في الأراضي الفلسطينية لعدم قدرتنا على تحديد المساكن المقامة والمساكن المفقودة سنويا، حيث أن البيانات المتاحة لدينا تخص رخص الأبنية الصادرة والتي لا تمثل تشييد المساكن على أرض الواقع. أما البيانات الخاصة بما يهدم من مساكن سواء من الجانب الاسرائيلي او من أصحابها لأهداف التطوير، فإنها غير متاحة حاليا. وعلى أية حال فإن تمثيلها في الاسقاطات محدود لانخفاض عددها.

2.1.3 التجربة النرويجية في مجال اسقاطات وتقديرات الوحدات السكنية:

تعتمد التجربة النرويجية بالأساس على تحديد نسبة المساكن إلى السكان، وذلك بقسمة عدد المساكن على عدد السكان في عدة سنوات (وبالذات السنوات التي تم فيها تعداد للسكان والمساكن)، وبشرط وجود تعدادين على الأقل. وللمزيد من الدقة تفصل البيانات على مستوى فئات العمر أو الجنس أو الحالة الزوجية،... الخ. وبناء على البيانات المتوفرة حول المساكن التي تقام والمساكن التي تدمر سنويا، وبيانات التعداد يتم تحديد نسبة المساكن إلى السكان والاتجاهات المستقبلية في الزيادة/النقصان في هذه النسبة.

النموذج أعلاه يعطي تقدير لعدد الوحدات السكنية بالاعتماد على اسقاطات السكان وهو سهل التطبيق في الأراضي الفلسطينية في ظل توفر بيانات التعداد 1997، ولكن نسبة المساكن إلى السكان ليست ثابتة كما كانت في العام 1997، ولمعرفة التغيير في هذه النسبة واتجاهاتها بالزيادة أو النقصان فإننا بحاجة إلى بيانات حول المساكن المقامة والمساكن المهدامة/المفقودة سنويا، وتعداد ثاني على الأقل.

3.1.3 طريقة سنة التأسيس (طريقة مقترحة):

يمكن القول أن هذه الطريقة لم يتم استخدامها من قبل وهي تعتبر طريقة مقترحة ويمكن تقييمها من خلال ما يتم الحصول عليه من نتائج وذلك بمقارنة هذه النتائج مع نتائج تم الحصول عليها باستخدام طريقة تم استخدامها دولياً.

تعتمد هذه الطريقة على بيانات من التعداد العام للسكان والمساكن والمنشآت 1997، حيث تعتبر سنة التعداد هي سنة الأساس التي تركز عليها التقديرات المستقبلية. تعتمد هذه الطريقة على متغير سنة تأسيس أو إنشاء المسكن حسب بيانات التعداد 1997 وبالاعتماد على معدل الزيادة السنوية للسنوات السابقة يمكن تقدير عدد الوحدات السكنية خلال الأعوام 1998 – 2010.

2.3 اسقاطات الأسر:

1.2.3 طريقة معدل رئاسة الأسر:

في أعقاب الحرب العالمية الثانية واستجابة إلى الطلب الناجم عن إعادة البناء والتخطيط القومي للتنمية الاقتصادية وخاصة في مجال بناء المساكن قام عدد كبير من الدول منذ دورة تعدادات 1950 بجمع معلومات عن الخصائص الديمغرافية والاجتماعية والاقتصادية للأسر وقطاع السكان. كذلك ساهمت توصيات الأمم المتحدة في توسيع دائرة

حصر وتبويب التعداد، وقد مكن هذا التطور من إجراء اسقاطات لعدد الأسر لتوفير الحد الأدنى من احتياجات المواطنين من المساكن.

وتعتبر الولايات المتحدة من الأقطار التي قدمت أكبر عدد من سلاسل الاسقاطات حيث استخدم مكتب التعداد في الولايات المتحدة طريقة معدل الرئاسة للأسر حسب النوع والعمر.

وفي ضوء التطور المنهجي للاسقاطات الديمغرافية للأسر فإن هذه الطريقة من أكثر الطرق قبولاً وتطبيقاً لأنها توفر اسقاطات بتفاصيل لها فوائدها فيمكن أن تعكس التغيرات التي طرأت على تركيبة السكان التي تؤثر على حجم ونسبة الأسر كذلك يمكن تقدير مدى إسناد تغيرات المستقبل في عدد الأسر إلى تأثيرات التغير في تركيب السكان وامكان إسنادها إلى عوامل أخرى. كذلك فان توزيع رؤساء الأسر في المستقبل حسب النوع والعمر مطلوب لأغراض التخطيط الاقتصادي والاجتماعي ولا يمكن توفير هذه المعلومات إلا من خلال طريقة معدل الرئاسة.

وقد أوصت لجنة الإسكان والبناء والتخطيط التابعة للجنة الاقتصادية للأمم المتحدة باستخدام طريقة معدل الرئاسة كأفضل الطرق ملائمة للتطبيق في معظم الدول.

معدلات الرئاسة حسب الجنس والعمر:

تتطلب هذه الطريقة تصنيف السكان حسب الجنس والعمر وإن أمكن حسب الحالة الزوجية ويتم إجراء الاسقاطات لكل فئة:

أ. عدد السكان

ب. نسبة عدد رؤساء الأسر إلى عدد السكان (معدل الرئاسة).

ويتم الحصول على العدد المسقط للأسر في إجمالي السكان بجمع حاصل ضرب (أ) و(ب) لكل فئة على حدة.

ويمكن توضيح الطريقة من خلال المعادلة الجبرية التالية:

$$AH(i,j,t) = NH(I,j,t) / P(I,j,t) = \text{معدل الرئاسة} = \text{عدد الرؤساء} / \text{السكان حسب الجنس والعمر}$$

حيث ترمز $AH(i,j,t)$ الى معدل الرئاسة حسب الجنس i والعمر j والزمن t ، وترمز $NH(I,j,t)$ الى عدد رؤساء الأسر الخاصة بالجنس والعمر والزمن نفسه، وترمز $P(i, j, t)$ الى السكان في نفس الفئات عند نفس الزمن.

والمعادلة التالية تبين كيفية حساب اسقاطات عدد الأسر وذلك بافتراض أن اسقاطات السكان حسب الجنس والعمر قد تم سابقاً إعدادهما لسنة $t+x$ (× سنة بعد سنة الأساس) وأن معدلات الرئاسة قد تم تقديرها، فإنه يمكن الحصول على عدد الأسر عند سنة $(t + x)$ حسب المعادلة التالية:

عدد الوحدات السكنية أو الأسر المستقبلية في سنة $(t + x)$

$$NH(i,j,t+x) = P(I,j,t+x) * AH(I,j,t+x)$$

يعتبر هذا النموذج ملائماً في إعداد اسقاطات الأسر في الأراضي الفلسطينية وذلك للأسباب التالية:

- هذه الطريقة تعتمد على معدل الرئاسة للأسر حسب الجنس والعمر وهي متاحة لنا من خلال تعداد 1997.

- غالباً ما تتم إسقاطات الأسر بافتراض ثبات معدل رئاسة الأسر في حالة عدم توفر البيانات إلا من تعداد واحد فقط.
- جرى استخدام هذه الطريقة على نطاق واسع وهي من أكثر الطرق معبرة ومفيدة. لأنها توفر إسقاطات بنفاصيل لها فوائد.
- أوصت لجنة الإسكان والبناء والتخطيط التابعة للجنة الاقتصادية للأمم المتحدة لدول أوروبا بتطوير إسقاطات السكان لأسر باستخدام طريقة معدل الرئاسة كأفضل الطرق ملائمة للتطبيق في كل الدول.

2.2.3 طريقة متوسط حجم الأسرة:

تتلخص هذه الطريقة بافتراض ثبات متوسط حجم الأسرة حسب سنة الأساس (تعداد 1997)، أو انخفاضه بنسبة معينة خلال السنوات القادمة بناء على المتوسط المستخرج من بيانات مسح الجهاز الأسرية حتى نهاية العام 2001.

3.3 سيناريوهات إعداد إسقاطات المساكن والأسر في الأراضي الفلسطينية:

فيما يتعلق بالتطبيق في الأراضي الفلسطينية فالتجربة جديدة وهي التجربة الأولى، وفيما يلي وصف لطرق الإسقاطات المقترحة، والفرضيات التي تم استخدامها، والمنهجية المتبعة في وضع الإسقاطات المذكورة.

1.3.3 طريقة سنة التأسيس:

تعتمد هذه الطريقة على بيانات التعداد العام للسكان والمساكن والمنشآت 1997، حيث تعتبر سنة التعداد هي سنة الأساس التي تركز عليها التقديرات المستقبلية. تعتمد هذه الطريقة على متغير سنة تأسيس أو إنشاء المسكن حسب بيانات التعداد 1997 وبالاعتماد على معدل الزيادة السنوية للسنوات السابقة يمكن تقدير عدد الوحدات السكنية خلال الأعوام 1998 – 2010.

وتبين الملاحق (رقم 2، 3، 4) الزيادة السنوية للوحدات السكنية حسب سنة التأسيس بالإضافة إلى معدل الزيادة السنوية للمساكن مقسمة إلى فئات زمنية مختلفة هي: (1948 – 1997)، (1967 – 1997)، (1987 – 1997) في كل من الضفة الغربية وقطاع غزة، حيث تم احتساب معدل الزيادة السنوية خلال فئات السنوات المختلفة.

يعتمد هذا السيناريو على عدد الوحدات السكنية حسب سنة التأسيس للوحدة السكنية لسنة الأساس 1997 والتي مصدرها التعداد العام للسكان والمساكن والمنشآت 1997، وقد تم تقدير عدد الوحدات السكنية على مستوى المنطقة (الضفة الغربية وقطاع غزة) خلال الأعوام 1998 – 2010، وذلك ضمن فترات زمنية مختلفة حيث تم تقدير عدد الوحدات السكنية بالاعتماد على عدد الوحدات السكنية خلال ثلاث فترات زمنية هي: (1948 – 1997)، (1967 – 1997)، (1987 – 1997).

وقد تم تطبيق هذه الفرضية باتباع الخطوات التالية:

1. عمل تكرار تراكمي لعدد الوحدات السكنية (مجموع عدد الوحدات السكنية خلال السنة السابقة والسنة اللاحقة) لكل فترة من الفترات الزمنية الثلاثة السابقة الذكر.
2. احتساب الزيادة السنوية لعدد الوحدات السكنية لكل من الفترات الزمنية، ويتم احتساب الزيادة السنوية لعدد الوحدات السكنية ضمن المعادلة التالية:

$$\text{Annual Increasing Average} = \frac{\text{HUN}}{\text{AHUN}} \times 100$$

حيث أن:

Annual Increasing Average: معدل الزيادة السنوية:
HUN: عدد الوحدات السكنية المقامة في سنة معينة:
AHUN: عدد الوحدات السكنية التراكمي للسنة السابقة:

3. احتساب معدل الزيادة السنوية لعدد من السنوات، ونلاحظ هنا وجود علاقة طردية بين طول الفترة الزمنية ومعدل الزيادة السنوية أي أنه كلما قل طول الفترة الزمنية قل معدل الزيادة السنوية وبالعكس، ويتم تثبيت معدل الزيادة السنوية خلال سنوات التقدير.
4. ويمكن إيجاد تقدير عدد الوحدات السكنية لسنوات التقدير (1998، 1999، 2000.... 2010) من خلال المعادلتين التاليتين:

- عدد الوحدات السكنية المقدر بناؤها في سنة التقدير = عدد الوحدات السكنية للسنة السابقة * معدل الزيادة السنوية.

- عدد الوحدات السكنية لسنة التقدير = عدد الوحدات السكنية المقدر بناؤها في سنة التقدير + عدد الوحدات السكنية للسنة السابقة.

فمثلاً لمعرفة عدد الوحدات السكنية المقدر لسنة 1998 يتم ضرب مجموع عدد الوحدات السكنية لسنة الأساس 1997 على مستوى المنطقة (الضفة الغربية، قطاع غزة) في معدل الزيادة السنوية للحصول على عدد الوحدات السكنية المقدر انشاؤها في العام 1998، و يتم اضافة ذلك على عدد الوحدات السكنية لسنة الأساس (1997) للحصول على عدد الوحدات السكنية لسنة 1998 وهكذا.

2.3.3 طريقة معدل رئاسة الأسر:

وقد اتبعنا في حساب الحاجات المستقبلية للوحدات السكنية (حسب هذه الطريقة) الخطوات التالية:

1. تم الافتراض بان كل أسرة معيشية بحاجة إلى وحدة سكنية، حيث أن حوالي 95% من الأسر في الأراضي الفلسطينية لا تشاركها أسر أخرى في الوحدة السكنية والوضع الطبيعي أن تعيش أسرة واحدة في الوحدة السكنية.
2. تم حساب معدل الرئاسة باستخدام معدلات الرئاسة حسب العمر والجنس، من خلال بيانات التعداد العام للسكان والمساكن 1997.

3. مجموع السكان وعدد الأسر لا يشمل الأفراد دون 10 سنوات.
4. تم حساب معدل الرئاسة بقسمة عدد رؤساء الأسر لكل فئة على عدد السكان لنفس الفئة، وضربها في 100.
5. مجموع السكان يشمل فقط السكان في الفئات العمرية التي يوجد فيها أرباب أسر (الفئات العمرية 10 سنوات فأكثر).

ويتم احتساب معدل الرئاسة حسب المعادلة التالية:

$$\text{Head of Household Average} = \frac{\text{NHH}(10 \text{ years above by sex})}{\text{NP}(10 \text{ years above by sex})} \times 100$$

حيث أن:

Head of Household Average

معدل الرئاسة:

عدد رؤساء الأسر (10 سنوات فأكثر) لفئة عمرية معينة حسب الجنس: NHH(10 years by sex)

عدد السكان (10 سنوات فأكثر) لنفس الفئة العمرية حسب الجنس: NP(10 years by sex)

من ثم يتم حساب تقديرات عدد الأسر للسنوات القادمة على اعتبار أن كل أسرة ستسكن في وحدة سكنية، ومعدل الرئاسة سيبقى ثابتاً حسب المعادلة التالية:

$$\text{Number of Households Estemating Year} = \frac{\text{HHA}(10 \text{ years above by sex}) \times \text{ENP}(10 \text{ years above by sex})}{100}$$

حيث أن:

Number of Households Estemating Year

عدد الأسر لسنة التقدير:

معدل الرئاسة (10 سنوات فأكثر) لفئة عمرية معينة حسب الجنس: HHA(10 years above by sex)

عدد السكان في سنة التقدير (10 سنوات فأكثر) لنفس الفئة العمرية حسب الجنس: ENP(10 years above by sex)

وبالاعتماد على نسبة الوحدات السكنية المغلقة والخالية ونسبة الوحدات السكنية المأهولة (بيانات التعداد) يتم تقدير عدد الوحدات السكنية لسنة معينة، حسب المعادلة التالية:

$$\text{Number of Housing Units} = \frac{\text{NHEY} \times \text{PCVH}}{\text{POH}} + \text{NHEY}$$

حيث أن:

Number of Housing Units

عدد الوحدات السكنية لسنة معينة:

NHEY

عدد الاسر لسنة التقدير:

PCVH

نسبة المساكن المغلقة والخالية(بيانات التعداد):

تم استخدام طريقة معدل رئاسة الأسر واستخدام الاسقاطات السكانية (السلسلة المتوسطة) الصادرة عن الجهاز المركزي للإحصاء الفلسطيني لتقدير الحاجة من الوحدات السكنية حتى العام 2010.

ويبين الملحق (رقم 5) معدلات الرئاسة كما جاءت في التعداد العام للسكان والمساكن والمنشآت الذي نفذته الجهاز عام 1997، في كل من الضفة الغربية وقطاع غزة حسب الجنس والفئات العمرية في كل سنة من سنوات الاسقاطات، حيث تم افتراض ثبات معدل الرئاسة لكل فئة عمرية حسب الجنس والمنطقة، خلال سنوات الاسقاطات كما هي في العام 1997 (سنة الأساس).

3.3.3 طريقة متوسط حجم الأسرة:

تتلخص هذه الطريقة بافتراض ثبات متوسط حجم الأسرة حسب سنة الأساس (تعداد 1997)، حيث بلغ متوسط حجم الأسرة حسب نتائج التعداد العام للسكان والمساكن والمنشآت 1997 في الضفة الغربية 6.1 فرد وفي قطاع غزة بلغ هذا المتوسط 6.9 فرد وعلى مستوى الأراضي الفلسطينية بلغ هذا المتوسط 6.4 فرد (أنظر ملحق 8).

هناك افتراض ثاني أن متوسط حجم الأسرة سينخفض في السنوات القادمة بمعدل 0.05 فرد سنوياً، وافترض ثالث أن متوسط حجم الأسرة سينخفض في السنوات القادمة بمعدل 0.1 فرد، ويبين الملحق رقم (9) تقديرات عدد الأسر والوحدات السكنية باستخدام فرضية متوسط حجم الأسرة.

وتعتمد هذه الطريقة على أساس متوسط حجم الأسرة وذلك بافتراض أن:

- متوسط حجم الأسرة سيبقى ثابتاً حسب نتائج التعداد العام للسكان والمساكن (1997).
- متوسط حجم الأسرة سينخفض بالتدرج بمعدل 0.05 فرد سنوياً ليصبح 5.45 فرد لكل أسرة في الضفة الغربية و6.25 فرد في قطاع غزة في العام 2010.
- متوسط حجم الأسرة سينخفض بالتدرج بمعدل 0.1 فرد سنوياً ليصبح 4.8 فرد لكل أسرة في الضفة الغربية و 5.6 في قطاع غزة في العام 2010.

وتتلخص خطوات هذه الفرضية بما يلي:

1. تقدير عدد الأسر حسب سنوات التقدير (1998 – 2010)، ويمكن تقدير عدد الأسر بتقسيم عدد السكان حسب سنة التقدير على متوسط حجم الأسرة.
2. تقدير عدد الوحدات السكنية حسب سنوات التقدير (1998 – 2010)، ويتم تقدير عدد الوحدات السكنية باستخدام نفس المعادلة التي تم استخدامها في تقدير عدد الوحدات السكنية في فرضية معدل الرئاسة، والمعادلة هي:

$$\text{Number of Housing Units} = \frac{\text{NHEY} \times \text{PCVH}}{\text{POH}} + \text{NHEY}$$

الفصل الرابع

ملخص للنتائج الرئيسية

يعرض هذا الفصل ملخصاً للتوقعات المستقبلية لأعداد الأسر والوحدات السكنية حسب الطرق الثلاث التي تم اتباعها في إجراء التقديرات:

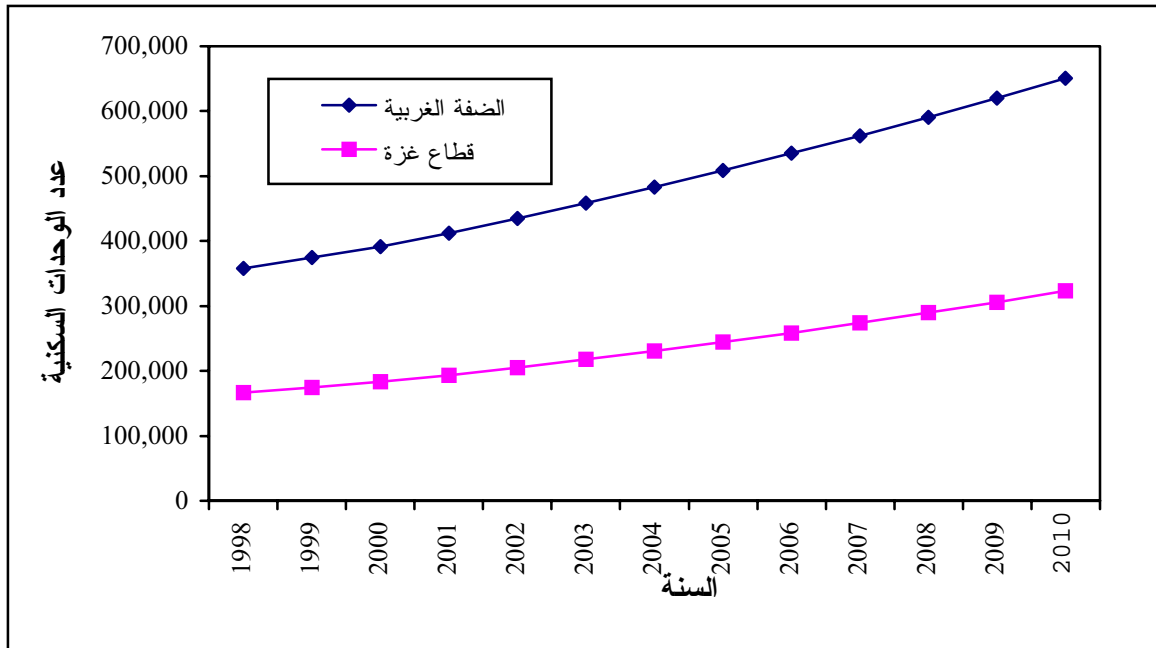
1.4 معدل رئاسة الأسر:

تشير التقديرات إلى أن عدد الوحدات السكنية في الأراضي الفلسطينية سوف يرتفع من 460,418 وحدة سكنية في العام 1997، إلى حوالي 752,875 وحدة سكنية في العام 2005، أي بزيادة قدرها 63.5%.

كما تبين التقديرات أن عدد الوحدات السكنية في الأراضي الفلسطينية في العام 2010، سوف يبلغ 973,761 وحدة سكنية، ويتوزع هذا العدد حسب المنطقة إلى 650,804 وحدة سكنية في الضفة الغربية، مقابل 322,957 وحدة سكنية في قطاع غزة.

وشكل رقم (1) يوضح عدد الوحدات السكنية المتوقع في الأراضي الفلسطينية وذلك باستخدام فرضية معدل رئاسة الاسر حسب المنطقة والسنة .

شكل 1: عدد الوحدات السكنية المتوقع في الأراضي الفلسطينية باستخدام فرضية رئاسة الاسر حسب المنطقة والسنة



2.4 سنة تأسيس الوحدة السكنية:

وتعتمد هذه الطريقة على ثلاث فترات زمنية هي:

1.2.4 الفترة الزمنية (1948 – 1997):

تشير التقديرات إلى أن عدد الوحدات السكنية في الأراضي الفلسطينية، سوف يرتفع من 460,418 وحدة سكنية في العام 1997، إلى حوالي 740,918 وحدة سكنية في العام 2005، أي بزيادة قدرها 60.9%.

كما بينت التقديرات أن عدد الوحدات السكنية باستخدام فرضية سنة تأسيس الوحدة السكنية خلال الفترة الزمنية (1948 – 1997) في الأراضي الفلسطينية في العام 2010، سوف يبلغ 1,006,054 وحدة سكنية، ويتوزع هذا العدد حسب المنطقة إلى 580,632 وحدة سكنية في الضفة الغربية، مقابل 425,422 وحدة سكنية في قطاع غزة.

2.2.4 الفترة الزمنية (1967 – 1997):

أفادت التقديرات إلى أن عدد الوحدات السكنية في الأراضي الفلسطينية، سوف يرتفع من 460,418 وحدة سكنية في العام 1997، إلى حوالي 645,720 وحدة سكنية في العام 2005، أي بزيادة قدرها 40.2%.

في حين أن عدد الوحدات السكنية باستخدام فرضية سنة تأسيس الوحدة السكنية خلال الفترة الزمنية (1967 – 1997) في الأراضي الفلسطينية في العام 2010، سوف يبلغ 799,759 وحدة سكنية، ويتوزع هذا العدد حسب المنطقة إلى 503,390 وحدة سكنية في الضفة الغربية، مقابل 296,369 وحدة سكنية في قطاع غزة.

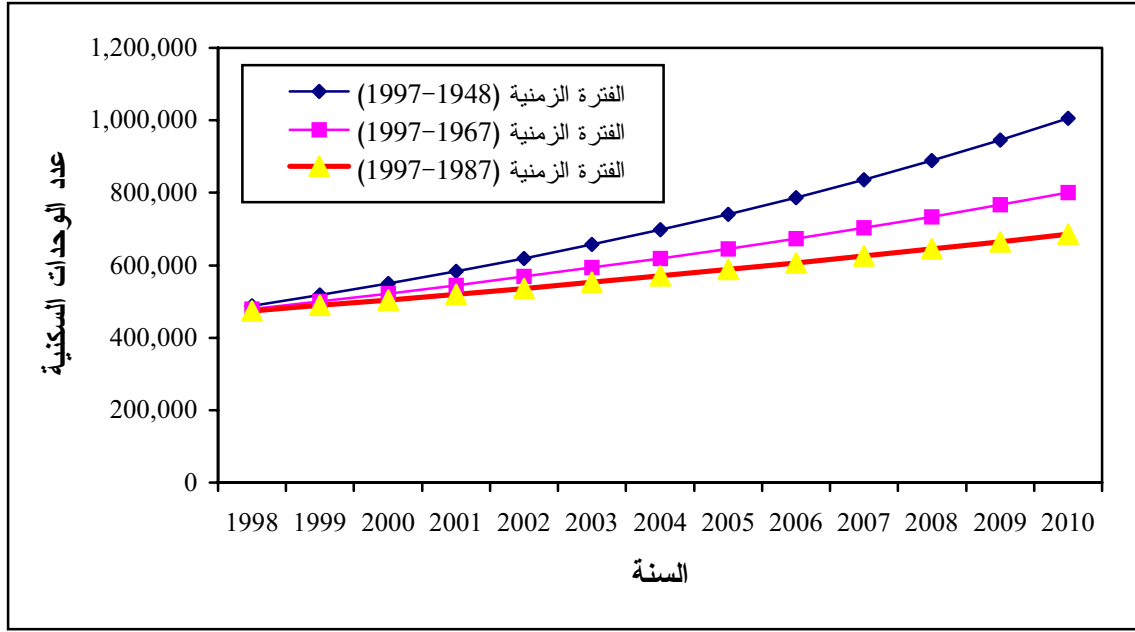
3.2.4 الفترة الزمنية (1987 – 1997):

بينت التقديرات إلى أن عدد الوحدات السكنية في الأراضي الفلسطينية، سوف يرتفع من 460,418 وحدة سكنية في العام 1997، إلى حوالي 587,983 وحدة سكنية في العام 2005، أي بزيادة قدرها 27.7%.

وتشير التقديرات إلى أن عدد الوحدات السكنية باستخدام فرضية سنة تأسيس الوحدة السكنية خلال الفترة الزمنية (1987 – 1997) في الأراضي الفلسطينية في العام 2010، سوف يبلغ 686,176 وحدة سكنية، ويتوزع هذا العدد حسب المنطقة إلى 442,914 وحدة سكنية في الضفة الغربية، مقابل 243,262 وحدة سكنية في قطاع غزة.

ويبين شكل رقم (2) عدد الوحدات السكنية المتوقع في الأراضي الفلسطينية باستخدام فرضية سنة التأسيس حسب السنة.

شكل 2: عدد الوحدات السكنية المتوقع في الأراضي الفلسطينية باستخدام فرضية سنة التأسيس حسب السنة



3.4 متوسط حجم الأسرة:

تمت التقديرات باستخدام هذه الفرضية:

1.3.4 على أساس ثبات متوسط حجم الأسرة:

أشارت التقديرات إلى أن عدد الوحدات السكنية في الأراضي الفلسطينية سوف يرتفع من 460,418 وحدة سكنية في العام 1997، إلى حوالي 717,641 وحدة سكنية في العام 2005، أي بزيادة قدرها 55.9%.

ويلاحظ من التقديرات أن عدد الوحدات السكنية في الأراضي الفلسطينية في العام 2010، سوف يبلغ 887,498 وحدة سكنية، ويتوزع هذا العدد حسب المنطقة إلى 585,689 وحدة سكنية في الضفة الغربية، مقابل 301,809 وحدة سكنية في قطاع غزة.

2.3.4 على أساس أن متوسط حجم الأسرة سينخفض بمعدل 0.05 فرد لكل أسرة:

ويتبين من التقديرات أن عدد الوحدات السكنية في الأراضي الفلسطينية سوف يرتفع من 460,418 وحدة سكنية في العام 1997، إلى حوالي 765,950 وحدة سكنية في العام 2005، أي بزيادة قدرها 66.4%.

أما تقديرات عدد الوحدات السكنية في الأراضي الفلسطينية في العام 2010، سوف يبلغ 988,739 وحدة سكنية، ويتوزع هذا العدد حسب المنطقة إلى 655,542 وحدة سكنية في الضفة الغربية، مقابل 333,197 وحدة سكنية في قطاع غزة.

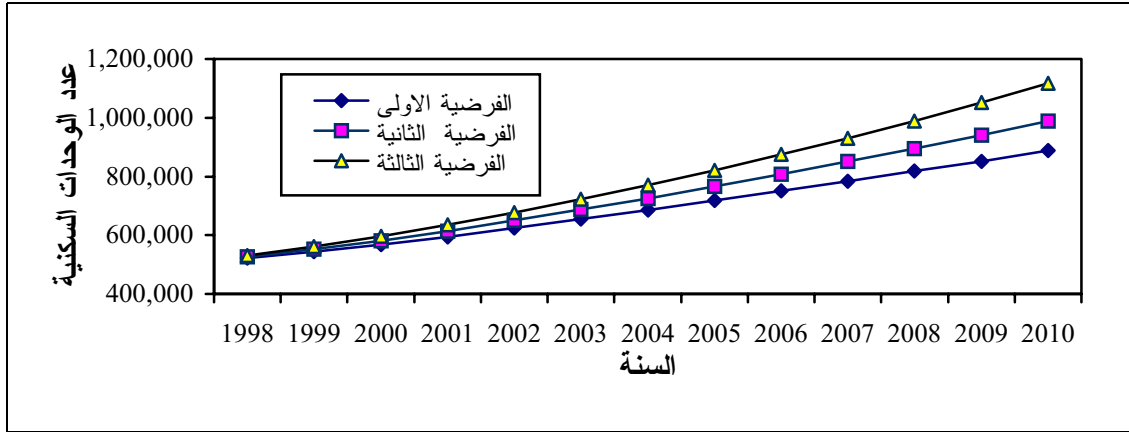
3.3.4 على أساس أن متوسط حجم الأسرة سينخفض بمعدل 0.1 فرد لكل أسرة:

ويبين من التقديرات ان عدد الوحدات السكنية في الأراضي الفلسطينية سوف يرتفع من 460,418 وحدة سكنية في العام 1997، إلى حوالي 821,263 وحدة سكنية في العام 2005، أي بزيادة قدرها 78.4%.

أما تقديرات عدد الوحدات السكنية في الأراضي الفلسطينية في العام 2010، سوف يبلغ 1,116,185 وحدة سكنية، ويتوزع هذا العدد حسب المنطقة إلى 744,313 وحدة سكنية في الضفة الغربية، مقابل 371,872 وحدة سكنية في قطاع غزة.

ويبين شكل رقم (3) عدد الوحدات السكنية المتوقع في الأراضي الفلسطينية حسب فرضيات متوسط حجم الأسرة والسنة.

شكل 3: الوحدات السكنية المتوقع في الأراضي الفلسطينية حسب فرضيات متوسط حجم الأسرة والسنة



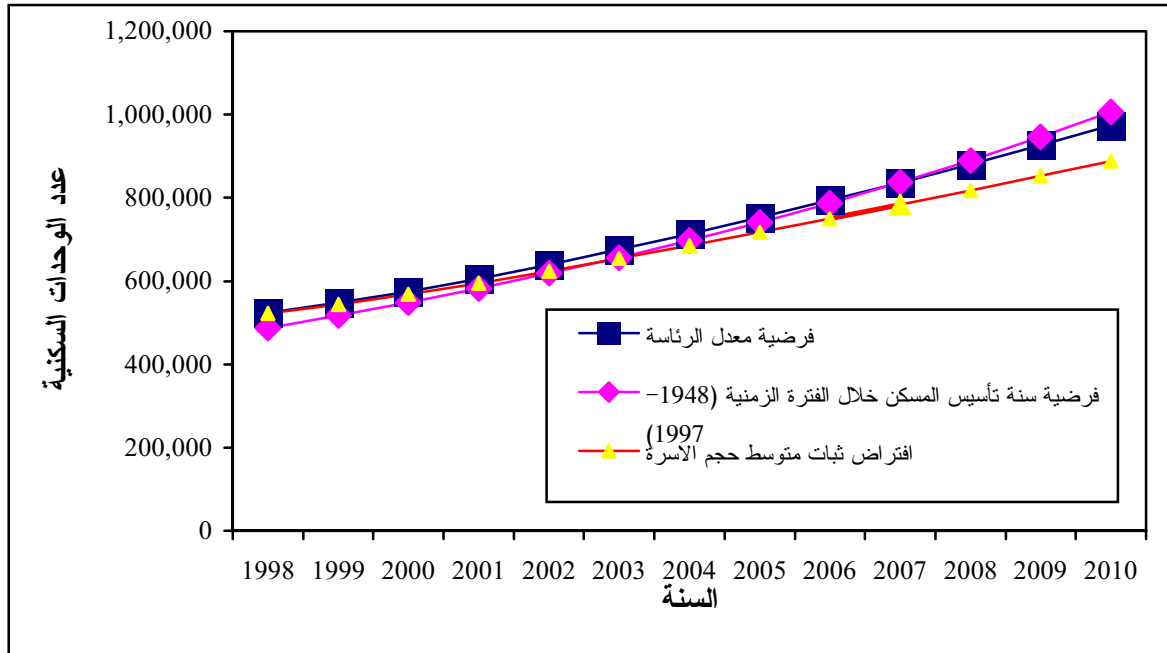
ملاحظة:

الفرضية الاولى: تعني ثبات متوسط حجم الأسرة حسب التعداد (1997).
الفرضية الثانية: تعني افتراض أن متوسط حجم الأسرة سينخفض بمعدل 0.05 فرد سنويا.
الفرضية الثالثة: تعني افتراض أن متوسط حجم الأسرة سينخفض بمعدل 0.1 فرد سنويا.

4.4 استنتاجات ومقترحات:

من خلال ما تم عرضه من فرضيات وطرق لإجراء إسقاطات حول عدد الوحدات السكنية المستقبلية، نلاحظ أن هنالك توافق بين النتائج باستخدام أكثر من فرضية، فمثلا نلاحظ أن هنالك تقارب في النتائج باستخدام فرضية معدل الرئاسة وفرضية سنة تأسيس الوحدة السكنية خلال الفترة الزمنية (1948 – 1997) وفرضية متوسط حجم الأسرة التي تم فيها افتراض أن متوسط حجم الأسرة سينخفض بمقدار (0.5) عما هو عليه حسب تعداد 1997. ويبين شكل رقم (4) عدد الوحدات السكنية المتوقع في الأراضي الفلسطينية حسب فرضيات مختلفة والسنة.

شكل4: عدد الوحدات السكنية المتوقع في الأراضي الفلسطينية حسب فرضيات مختلفة والسنة



وبناءً على ما تقدم من نتائج واستنتاجات حول إسقاطات المساكن فإنه يمكن القول أن طريقة معدل رئاسة الأسر أقرب ما تكون للواقع لا سيما أن هذه الطريقة تم استخدامها في عدد من دول العالم حيث تعتبر هذه الطريقة من الطرق التي توصي بها الأمم المتحدة في استخدامها، وتصلح للاستخدام في أقطار عديدة بما في ذلك تلك التي لم تتطور إحصاءاتها وطرق التحليل فيها بطريقة كافية. بالإضافة إلى أنه يمكن القول أن استخدام فرضية متوسط حجم الأسرة التي تفترض انخفاض هذا المتوسط بمعدل (0.05) فرد سنوياً عما هو عليه حسب تعداد 1997 قد أظهرت نتائج قريبة من النتائج التي تم التوصل إليها باستخدام فرضية معدل الرئاسة والموصي بها دولياً.

نوصي باستخدام طريقة معدل رئاسة الأسر، والتي توصي بها الأمم المتحدة، والمستخدم في العديد من دول العالم. كما أن فرضية متوسط حجم الأسرة التي تفترض انخفاض هذا المتوسط بمعدل (0.05) فرد سنوياً، منطقية إلى حد ما لانخفاض متوسط حجم الأسرة خلال الخمس سنوات السابقة في الأراضي الفلسطينية بهذا المعدل تقريباً وقربها من نتائج طريقة معدل رئاسة الأسر. وبعد تنفيذ تعداد السكان والمساكن الثاني في الأراضي الفلسطينية نوصي باستخدام الطريقة النرويجية في إسقاطات المساكن.

المراجع

1. جمهورية مصر العربية، المركز الديموجرافي بالقاهرة، طرق إسقاط عدد الأسر المعيشية والأسر الزوجية، سلسلة كتب الدراسات السكانية رقم 54 عن طرق تقدير السكان 1994.
2. الجهاز المركزي للإحصاء الفلسطيني، 1999. السكان في الأراضي الفلسطينية، 1997-2025. رام الله - فلسطين.
3. الجهاز المركزي للإحصاء الفلسطيني، 1999. التعداد العان للسكان والمساكن والمنشآت - 1997: النتائج النهائية. تقرير المباني - الأراضي الفلسطينية، رام الله - فلسطين.

الجداول

Tables

جدول 1: عدد الأسر والوحدات السكنية المتوقع في الأراضي الفلسطينية باستخدام فرضية معدل رئاسة الاسر

حسب المنطقة والسنة

Table 1: Projected Households and Housing Units in the Palestinian Territory Using Average of Head of Households Hypothesis by Region and year

Region and Year	عدد الوحدات السكنية Housing Units	عدد الأسر of Households	المنطقة والسنة
Palestinian Territory			الأراضي الفلسطينية
1998	524,596	457,017	1998
1999	548,494	477,851	1999
2000	574,567	500,584	2000
2001	605,100	527,210	2001
2002	639,851	557,520	2002
2003	676,029	589,077	2003
2004	713,697	621,937	2004
2005	752,875	656,117	2005
2006	793,631	691,678	2006
2007	836,045	728,689	2007
2008	880,167	767,196	2008
2009	926,052	807,245	2009
2010	973,761	848,888	2010
West Bank			الضفة الغربية
1998	358,289	307,587	1998
1999	374,226	321,269	1999
2000	391,550	336,141	2000
2001	411,728	353,463	2001
2002	434,590	373,090	2002
2003	458,315	393,458	2003
2004	482,932	414,591	2004
2005	508,452	436,499	2005
2006	534,904	459,208	2006
2007	562,334	482,756	2007
2008	590,772	507,170	2008
2009	620,250	532,477	2009
2010	650,804	558,707	2010

جدول 1(تابع): عدد الأسر والوحدات السكنية المتوقع في الأراضي الفلسطينية باستخدام فرضية معدل رئاسة

الأسر حسب المنطقة والسنة

Table 1(Cont.): Projected Households and Housing Units in the Palestinian Territory Using Average of Head of Households Hypothesis by Region and year

Region and Year	عدد الوحدات السكنية Housing Units	عدد الأسر of Households	المنطقة والسنة
Gaza Strip			قطاع غزة
1998	166,307	149,430	1998
1999	174,268	156,582	1999
2000	183,017	164,443	2000
2001	193,372	173,747	2001
2002	205,261	184,430	2002
2003	217,714	195,619	2003
2004	230,765	207,346	2004
2005	244,423	219,618	2005
2006	258,727	232,470	2006
2007	273,711	245,933	2007
2008	289,395	260,026	2008
2009	305,802	274,768	2009
2010	322,957	290,181	2010

جدول 2: عدد الوحدات السكنية المتوقع في الأراضي الفلسطينية باستخدام فرضية سنة التأسيس حسب المنطقة والسنة

Table 2: Projected Households and Housing Units in the Palestinian Territory Using Year of Construction of Housing Units Hypothesis by Region and year

Year	Region			السنة
	قطاع غزة Gaza Strip	الضفة الغربية West Bank	الأراضي الفلسطينية Palestinian Territory	
Period (1948 - 1997)				الفترة الزمنية (1948 - 1997)
1998	162,833	324,772	487,605	1998
1999	176,400	340,883	517,283	1999
2000	191,097	357,793	548,890	2000
2001	207,019	375,542	582,561	2001
2002	224,268	394,172	618,440	2002
2003	242,954	413,726	656,680	2003
2004	263,197	434,250	697,447	2004
2005	285,126	455,792	740,918	2005
2006	308,883	478,403	787,286	2006
2007	334,619	502,135	836,754	2007
2008	362,499	527,045	889,544	2008
2009	392,702	553,190	945,892	2009
2010	425,422	580,632	1,006,054	2010
Period (1967 - 1997)				الفترة الزمنية (1967 - 1997)
1998	158,367	321,225	479,592	1998
1999	166,858	333,478	500,336	1999
2000	175,803	346,198	522,001	2000
2001	185,228	359,404	544,632	2001
2002	195,159	373,113	568,272	2002
2003	205,622	387,346	592,968	2003
2004	216,645	402,121	618,766	2004
2005	228,260	417,460	645,720	2005
2006	240,497	433,384	673,881	2006
2007	253,391	449,915	703,306	2007
2008	266,976	467,077	734,053	2008
2009	281,289	484,894	766,183	2009
2010	296,369	503,390	799,759	2010

جدول 2(تابع): عدد الوحدات السكنية المتوقع في الأراضي الفلسطينية باستخدام فرضية سنة التأسيس

حسب المنطقة والسنة

Table 2(Cont.): Projected Households and Housing Units in the Palestinian Territory Using Year of Construction of Housing Units Hypothesis by Region and year

Year	Region			السنة
	قطاع غزة Gaza Strip	الضفة الغربية West Bank	الأراضي الفلسطينية Palestinian Territory	
Period (1987 - 1997)			الفترة الزمنية (1987 - 1997)	
1998	155,980	318,078	474,058	1998
1999	161,865	326,976	488,841	1999
2000	167,972	336,123	504,095	2000
2001	174,309	345,525	519,834	2001
2002	180,886	355,191	536,077	2002
2003	187,710	365,127	552,837	2003
2004	194,792	375,341	570,133	2004
2005	202,142	385,841	587,983	2005
2006	209,768	396,635	606,403	2006
2007	217,682	407,730	625,412	2007
2008	225,895	419,136	645,031	2008
2009	234,418	430,861	665,279	2009
2010	243,262	442,914	686,176	2010

جدول 3: عدد الأسر والوحدات السكنية المتوقع في الأراضي الفلسطينية على افتراض ثبات متوسط حجم الأسرة

(تعداد 1997) حسب المنطقة والسنة

Table 3: Projected Households and Housing Units in the Palestinian Territory Assuming Firmness the Average of Households (Census 1997) by Region and Year

Region & Year	Number of Housing Units عدد الوحدات السكنية	Number of Households عدد الأسر	المنطقة والسنة
Palestinian Territory			الأراضي الفلسطينية
1998	522,455	452,727	1998
1999	544,391	471,829	1999
2000	567,769	492,196	2000
2001	594,467	515,461	2001
2002	624,152	541,336	2002
2003	654,595	567,880	2003
2004	685,758	595,092	2004
2005	717,641	622,940	2005
2006	750,234	651,429	2006
2007	783,539	680,562	2007
2008	817,534	710,317	2008
2009	852,192	740,669	2009
2010	887,498	771,604	2010
West Bank			الضفة الغربية
1998	354,774	304,569	1998
1999	369,051	316,826	1999
2000	384,193	329,825	2000
2001	401,461	344,649	2001
2002	420,611	361,089	2002
2003	440,123	377,840	2003
2004	459,976	394,884	2004
2005	480,158	412,210	2005
2006	500,655	429,806	2006
2007	521,457	447,664	2007
2008	542,565	465,785	2008
2009	563,979	484,169	2009
2010	585,689	502,807	2010

جدول 3(تابع): عدد الأسر والوحدات السكنية المتوقع في الأراضي الفلسطينية على افتراض ثبات متوسط حجم الأسرة (تعداد 1997) حسب المنطقة والسنة

Table 3(Cont.): Projected Households and Housing Units in the Palestinian Territory Assuming Firmness the Average of Households (Census 1997) by Region and Year

Region & Year	Number of Housing Units عدد الوحدات السكنية	Number of Households عدد الأسر	المنطقة والسنة
Gaza Strip			قطاع غزة
1998	167,681	150,664	1998
1999	175,340	157,546	1999
2000	183,576	164,946	2000
2001	193,006	173,419	2001
2002	203,541	182,885	2002
2003	214,472	192,706	2003
2004	225,782	202,869	2004
2005	237,483	213,382	2005
2006	249,579	224,251	2006
2007	262,082	235,485	2007
2008	274,969	247,064	2008
2009	288,213	258,964	2009
2010	301,809	271,180	2010

جدول 4: عدد الأسر والوحدات السكنية المتوقع في الأراضي الفلسطينية على افتراض أن متوسط حجم

الأسرة سينخفض بمعدل 0.05 فرد سنويا حسب المنطقة والسنة

**Table 4: Projected Households and Housing Units in the Palestinian Territory
Assuming that the Average Size of Household is Decreased Yearly by 0.05 person
by Region and Year**

Region & Year	Number of Housing Units عدد الوحدات السكنية	Number of Households عدد الأسر	المنطقة والسنة
Palestinian Territory			الأراضي الفلسطينية
1998	526611	458850	1998
1999	553121	481969	1999
2000	581534	506751	2000
2001	613837	534928	2001
2002	649779	566281	2002
2003	687108	598849	2003
2004	725823	632630	2004
2005	765950	667650	2005
2006	807522	703935	2006
2007	850572	741516	2007
2008	895117	780407	2008
2009	941166	820615	2009
2010	988739	862157	2010
West Bank			الضفة الغربية
1998	357706	307086	1998
1999	375202	322106	1999
2000	393878	338139	2000
2001	415070	356332	2001
2002	438585	376520	2002
2003	462888	397384	2003
2004	487975	418921	2004
2005	513853	441137	2005
2006	540530	464038	2006
2007	568015	487634	2007
2008	596332	511944	2008
2009	625504	536988	2009
2010	655542	562774	2010

جدول 4(تابع): عدد الأسر والوحدات السكنية المتوقع في الأراضي الفلسطينية على افتراض أن متوسط حجم الأسرة سينخفض بمعدل 0.05 فرد سنويا حسب المنطقة والسنة

Table 4(Cont.): Projected Households and Housing Units in the Palestinian Territory Assuming that the Average Size of Household is Decreased Yearly by 0.05 person by Region and Year

Region & Year	Number of Housing Units عدد الوحدات السكنية	Number of Households عدد الأسر	المنطقة والسنة
Gaza Strip			قطاع غزة
1998	168905	151764	1998
1999	177919	159863	1999
2000	187655	168611	2000
2001	198768	178596	2001
2002	211194	189761	2002
2003	224220	201465	2003
2004	237847	213709	2004
2005	252097	226513	2005
2006	266992	239896	2006
2007	282557	253882	2007
2008	298785	268463	2008
2009	315662	283627	2009
2010	333197	299383	2010

جدول 5: عدد الأسر والوحدات السكنية المتوقع في الأراضي الفلسطينية على افتراض أن متوسط حجم الأسرة

سينخفض بمعدل 0.1 فرد سنويا حسب المنطقة والسنة

Table 5: Projected Households and Housing Units in the Palestinian Territory Assuming that the Average Size of Household is Decreased Yearly by 0.1 Person by Region and Year

Region & Year	Number of Housing Units عدد الوحدات السكنية	Number of Households عدد الأسر	المنطقة والسنة
Palestinian Territory			الأراضي الفلسطينية
1998	530834	462525	1998
1999	562136	489814	1999
2000	595985	519328	2000
2001	634517	552926	2001
2002	677608	590502	2002
2003	723034	630118	2003
2004	770877	671847	2004
2005	821263	715796	2005
2006	874323	762084	2006
2007	930205	810838	2007
2008	989047	862178	2008
2009	1050986	916224	2009
2010	1116185	973116	2010
West Bank			الضفة الغربية
1998	360687	309645	1998
1999	381561	327566	1999
2000	404065	346884	2000
2001	429634	368835	2001
2002	458165	393329	2002
2003	488136	419059	2003
2004	519603	446073	2004
2005	552635	474430	2005
2006	587307	504196	2006
2007	623703	535441	2007
2008	661929	568258	2008
2009	702097	602741	2009
2010	744313	638983	2010

جدول 5(تابع): عدد الأسر والوحدات السكنية المتوقع في الأراضي الفلسطينية على افتراض أن متوسط حجم الأسرة

سينخفض بمعدل 0.1 فرد سنويا حسب المنطقة والسنة

**Table 5(Cont.): Projected Households and Housing Units in the Palestinian Territory
Assuming that the Average Size of Household is Decreased Yearly by 0.1 Person by
Region and Year**

Region & Year	Number of Housing Units عدد الوحدات السكنية	Number of Households عدد الأسر	المنطقة والسنة
Gaza Strip			قطاع غزة
1998	170147	152879	1998
1999	180574	162249	1999
2000	191920	172443	2000
2001	204883	184091	2001
2002	219443	197173	2002
2003	234897	211059	2003
2004	251274	225774	2004
2005	268628	241366	2005
2006	287016	257889	2006
2007	306503	275397	2007
2008	327118	293921	2008
2009	348889	313482	2009
2010	371872	334133	2010

الملاحق

Annexes

ملحق 1: عدد الوحدات السكنية في الاراضي الفلسطينية حسب الاستخدام والمنطقة 1997

Annex 1: Number of Housing Units by Utilization and Region 1997

Utilization	Region			الاستخدام
	الاراضي الفلسطينية Palestinian Territory	قطاع غزة Gaza Strip	الضفة الغربية West Bank	
Habitation	397,644	135,015	262,629	للسكن
Habitation & Work	3,631	656	2,975	للسكن والعمل
Closed	23,988	7,547	16,441	مغلق
Vacant	35,155	7,778	27,377	خالي
Total	460,418	150,996	309,422	المجموع

ملحق 2: معدل الزيادة السنوية لعدد الوحدات السكنية حسب المنطقة وسنة التأسيس للفترة 1948 - 1997

Annex 2: Average of Annuity Increase of Housing Units by Region and Year of Construction During 1948 - 1997

معدل الزيادة Average of % السنوية %Annuity Increase	الزيادة Annuity % السنوية %Increase	عدد الوحدات السكنية التراكمي Accumulative Number of Housing Units	عدد الوحدات السكنية Number of Housing Units	سنة التأسيس Year of Construction
West Bank				الضفة الغربية
.	.	29,964	1,665	1948
5.0	1.4	30,371	407	1949
5.0	19.0	36,128	5,757	1950
5.0	1.5	36,652	524	1951
5.0	4.0	38,129	1,477	1952
5.0	2.6	39,104	975	1953
5.0	2.3	39,985	881	1954
5.0	8.5	43,395	3,410	1955
5.0	3.4	44,891	1,496	1956
5.0	6.2	47,692	2,801	1957
5.0	4.4	49,789	2,097	1958
5.0	2.8	51,179	1,390	1959
5.0	22.4	62,656	11,477	1960
5.0	3.3	64,720	2,064	1961
5.0	8.2	70,025	5,305	1962
5.0	5.2	73,661	3,636	1963
5.0	5.1	77,416	3,755	1964
5.0	14.8	88,895	11,479	1965
5.0	4.2	92,593	3,698	1966
5.0	9.4	101,334	8,741	1967
5.0	2.7	104,072	2,738	1968
5.0	2.1	106,306	2,234	1969
5.0	11.6	118,594	12,288	1970
5.0	1.8	120,713	2,119	1971
5.0	5.2	126,994	6,281	1972
5.0	4.0	132,071	5,077	1973
5.0	3.0	136,046	3,975	1974
5.0	9.1	148,491	12,445	1975
5.0	3.5	153,622	5,131	1976
5.0	6.0	162,825	9,203	1977
5.0	3.6	168,671	5,846	1978
5.0	3.3	174,276	5,605	1979
5.0	7.6	187,550	13,274	1980
5.0	2.2	191,601	4,051	1981
5.0	4.3	199,808	8,207	1982
5.0	2.2	204,279	4,471	1983
5.0	2.4	209,216	4,937	1984
5.0	5.1	219,974	10,758	1985
5.0	2.5	225,524	5,550	1986
5.0	4.2	234,925	9,401	1987
5.0	2.0	239,615	4,690	1988
5.0	2.2	244,900	5,285	1989
5.0	4.8	256,567	11,667	1990
5.0	2.2	262,133	5,566	1991
5.0	3.5	271,257	9,124	1992
5.0	3.3	280,306	9,049	1993

ملحق 2(تابع): معدل الزيادة السنوية لعدد الوحدات السكنية حسب المنطقة وسنة التأسيس للفترة 1948 - 1997

Annex 2(Cont.): Average of Annuity Increase of Housing Units by Region and Year of Construction During 1948 - 1997

معدل الزيادة السنوية % Average % of Annuity Increase	الزيادة السنوية % Annuity % Increase	عدد الوحدات السكنية التراكمي Accumulative Number of Housing Units	عدد الوحدات السكنية Number of Housing Units	سنة التأسيس Year of Construction
West Bank				الضفة الغربية
5.0	3.4	289,888	9,582	1994
5.0	3.3	299,353	9,465	1995
5.0	2.2	305,968	6,615	1996
5	1	309,422	3,454	1997
.	.	324,772	15,350	1998
.	.	340,883	16,111	1999
.	.	357,793	16,910	2000
.	.	375,542	17,749	2001
.	.	394,172	18,630	2002
.	.	413,726	19,554	2003
.	.	434,250	20,524	2004
.	.	455,792	21,542	2005
.	.	478,403	22,611	2006
.	.	502,135	23,732	2007
.	.	527,045	24,910	2008
.	.	553,190	26,145	2009
.	.	580,632	27,442	2010
Gaza strip				قطاع غزة
		3,531	1,156	1948
8.3	3.9	3,669	138	1949
8.3	52.6	5,599	1,930	1950
8.3	2.1	5,717	118	1951
8.3	30.7	7,470	1,753	1952
8.3	3.6	7,741	271	1953
8.3	18.6	9,182	1,441	1954
8.3	15.0	10,561	1,379	1955
8.3	16.0	12,247	1,686	1956
8.3	10.0	13,468	1,221	1957
8.3	4.6	14,086	618	1958
8.3	1.4	14,287	201	1959
8.3	35.9	19,420	5,133	1960
8.3	2.8	19,966	546	1961
8.3	11.1	22,180	2,214	1962
8.3	2.5	22,737	557	1963
8.3	2.6	23,330	593	1964
8.3	16.0	27,065	3,735	1965
8.3	2.6	27,764	699	1966
8.3	15.4	32,039	4,275	1967
8.3	2.6	32,876	837	1968
8.3	1.6	33,415	539	1969
8.3	19.6	39,969	6,554	1970
8.3	1.6	40,620	651	1971
8.3	6.4	43,205	2,585	1972

ملحق 2(تابع): معدل الزيادة السنوية لعدد الوحدات السكنية حسب المنطقة وسنة التأسيس للفترة 1948 - 1997

Annex 2(Cont.): Average of Annuity Increase of Housing Units by Region and Year of Construction During 1948 - 1997

معدل الزيادة Average of % السنوية %Annuity Increase	الزيادة Annuity% السنوية %Increase	عدد الوحدات السكنية التراكمي Accumulative Number of Housing Units	عدد الوحدات السكنية Number of Housing Units	سنة التأسيس Year of Construction
Gaza strip				قطاع غزة
8.3	4.5	45,133	1,928	1973
8.3	2.7	46,332	1,199	1974
8.3	12.5	52,142	5,810	1975
8.3	3.6	54,013	1,871	1976
8.3	9.1	58,948	4,935	1977
8.3	5.0	61,896	2,948	1978
8.3	3.8	64,227	2,331	1979
8.3	15.0	73,849	9,622	1980
8.3	3.4	76,358	2,509	1981
8.3	7.4	82,034	5,676	1982
8.3	3.1	84,581	2,547	1983
8.3	3.0	87,120	2,539	1984
8.3	8.1	94,206	7,086	1985
8.3	3.6	97,553	3,347	1986
8.3	6.5	103,886	6,333	1987
8.3	2.6	106,554	2,668	1988
8.3	2.6	109,285	2,731	1989
8.3	6.4	116,329	7,044	1990
8.3	2.7	119,517	3,188	1991
8.3	4.6	124,993	5,476	1992
8.3	4.5	130,660	5,667	1993
8.3	5.2	137,403	6,743	1994
8.3	4.7	143,807	6,404	1995
8.3	2.8	147,818	4,011	1996
8.3	1.7	150,309	2,491	1997
.	.	162,833	12,524	1998
.	.	176,400	13,567	1999
.	.	191,097	14,698	2000
.	.	207,019	15,922	2001
.	.	224,268	17,249	2002
.	.	242,954	18,686	2003
.	.	263,197	20,243	2004
.	.	285,126	21,929	2005
.	.	308,883	23,757	2006
.	.	334,619	25,736	2007
.	.	362,499	27,880	2008
.	.	392,702	30,203	2009
.	.	425,422	32,720	2010

ملحق 3: معدل الزيادة السنوية لعدد الوحدات السكنية حسب المنطقة وسنة التأسيس للفترة 1967 - 1997

Annex 3: Average of Annuity Increase of Housing Units by Region and Year of Construction During 1967 - 1997

معدل الزيادة Average of السنوية % %Annuity Increase	الزيادة Annuity السنوية % % Increase	عدد الوحدات السكنية التراكمي Number of Housing Units	عدد الوحدات السكنية Number of Housing Units	سنة التأسيس Year of Construction
West Bank				الضفة الغربية
.	.	101,334	8,741	1967
3.8	2.7	104,072	2,738	1968
3.8	2.1	106,306	2,234	1969
3.8	11.6	118,594	12,288	1970
3.8	1.8	120,713	2,119	1971
3.8	5.2	126,994	6,281	1972
3.8	4.0	132,071	5,077	1973
3.8	3.0	136,046	3,975	1974
3.8	9.1	148,491	12,445	1975
3.8	3.5	153,622	5,131	1976
3.8	6.0	162,825	9,203	1977
3.8	3.6	168,671	5,846	1978
3.8	3.3	174,276	5,605	1979
3.8	7.6	187,550	13,274	1980
3.8	2.2	191,601	4,051	1981
3.8	4.3	199,808	8,207	1982
3.8	2.2	204,279	4,471	1983
3.8	2.4	209,216	4,937	1984
3.8	5.1	219,974	10,758	1985
3.8	2.5	225,524	5,550	1986
3.8	4.2	234,925	9,401	1987
3.8	2.0	239,615	4,690	1988
3.8	2.2	244,900	5,285	1989
3.8	4.8	256,567	11,667	1990
3.8	2.2	262,133	5,566	1991
3.8	3.5	271,257	9,124	1992
3.8	3.3	280,306	9,049	1993
3.8	3.4	289,888	9,582	1994
3.8	3.3	299,353	9,465	1995
3.8	2.2	305,968	6,615	1996
3.8	1.1	309,422	3,454	1997
.	.	321,225	11,803	1998
.	.	333,478	12,253	1999
.	.	346,198	12,720	2000
.	.	359,404	13,206	2001

ملحق 3(تابع): معدل الزيادة السنوية لعدد الوحدات السكنية حسب المنطقة وسنة التأسيس للفترة 1967 - 1997

Annex 3(Cont.): Average of Annuity Increase of Housing Units by Region and Year of Construction During 1967 - 1997

معدل الزيادة السنوية % Average % of Annuity Increase	الزيادة السنوية % Annuity % Increase	عدد الوحدات السكنية التراكمي Accumulative Number of Housing Units	عدد الوحدات السكنية Number of Housing Units	سنة التأسيس Year of Construction
West Bank				الضفة الغربية
.	.	373,113	13,709	2002
.	.	387,346	14,232	2003
.	.	402,121	14,775	2004
.	.	417,460	15,339	2005
.	.	433,384	15,924	2006
.	.	449,915	16,531	2007
.	.	467,077	17,162	2008
.	.	484,894	17,817	2009
.	.	503,390	18,496	2010
Gaza strip				قطاع غزة
.	.	32,039	4,275	1967
5.4	2.6	32,876	837	1968
5.4	1.6	33,415	539	1969
5.4	19.6	39,969	6,554	1970
5.4	1.6	40,620	651	1971
5.4	6.4	43,205	2,585	1972
5.4	4.5	45,133	1,928	1973
5.4	2.7	46,332	1,199	1974
5.4	12.5	52,142	5,810	1975
5.4	3.6	54,013	1,871	1976
5.4	9.1	58,948	4,935	1977
5.4	5.0	61,896	2,948	1978
5.4	3.8	64,227	2,331	1979
5.4	15.0	73,849	9,622	1980
5.4	3.4	76,358	2,509	1981
5.4	7.4	82,034	5,676	1982
5.4	3.1	84,581	2,547	1983
5.4	3.0	87,120	2,539	1984
5.4	8.1	94,206	7,086	1985
5.4	3.6	97,553	3,347	1986
5.4	6.5	103,886	6,333	1987
5.4	2.6	106,554	2,668	1988
5.4	2.6	109,285	2,731	1989

ملحق 3(تابع): معدل الزيادة السنوية لعدد الوحدات السكنية حسب المنطقة وسنة التأسيس للفترة 1967 - 1997

Annex 3(Cont.): Average of Annuity Increase of Housing Units by Region and Year of Construction During 1967 - 1997

معدل الزيادة Average of السنوية % %Annuity Increase	الزيادة Annuity السنوية % %Increase	عدد الوحدات السكنية التراكمي Accumulative Number of Housing Units	عدد الوحدات السكنية Number of Housing Units	سنة التأسيس Year of Construction
Gaza strip				قطاع غزة
5.4	6.4	116,329	7,044	1990
5.4	2.7	119,517	3,188	1991
5.4	4.6	124,993	5,476	1992
5.4	4.5	130,660	5,667	1993
5.4	5.2	137,403	6,743	1994
5.4	4.7	143,807	6,404	1995
5.4	2.8	147,818	4,011	1996
5.4	1.7	150,309	2,491	1997
.	.	158,367	8,058	1998
.	.	166,858	8,490	1999
.	.	175,803	8,946	2000
.	.	185,228	9,425	2001
.	.	195,159	9,930	2002
.	.	205,622	10,463	2003
.	.	216,645	11,024	2004
.	.	228,260	11,615	2005
.	.	240,497	12,237	2006
.	.	253,391	12,893	2007
.	.	266,976	13,585	2008
.	.	281,289	14,313	2009
.	.	296,369	15,080	2010

ملحق 4: معدل الزيادة السنوية لعدد الوحدات السكنية حسب المنطقة وسنة التأسيس للفترة 1987 - 1997

Annex4: Average of Annuity Increase of Housing Units by Region and Year of Construction During 1987 - 1997

معدل الزيادة Average of السنوية % %Annuity Increase	الزيادة Annuity السنوية % %Increase	عدد الوحدات السكنية التراكمي Accumulative Number of Housing Units	عدد الوحدات السكنية Number of Housing Units	سنة التأسيس Year of Construction
West Bank				الضفة الغربية
.	.	234,925	9,401	1987
2.8	2.0	239,615	4,690	1988
2.8	2.2	244,900	5,285	1989
2.8	4.8	256,567	11,667	1990
2.8	2.2	262,133	5,566	1991
2.8	3.5	271,257	9,124	1992
2.8	3.3	280,306	9,049	1993
2.8	3.4	289,888	9,582	1994
2.8	3.3	299,353	9,465	1995
2.8	2.2	305,968	6,615	1996
2.8	1.1	309,422	3,454	1997
.	.	318,078	8,656	1998
.	.	326,976	8,898	1999
.	.	336,123	9,147	2000
.	.	345,525	9,403	2001
.	.	355,191	9,666	2002
.	.	365,127	9,936	2003
.	.	375,341	10,214	2004
.	.	385,841	10,500	2005
.	.	396,635	10,794	2006
.	.	407,730	11,096	2007
.	.	419,136	11,406	2008
.	.	430,861	11,725	2009
.	.	442,914	12,053	2010

ملحق 4 (تابع): معدل الزيادة السنوية لعدد الوحدات السكنية حسب المنطقة وسنة التأسيس للفترة 1987 - 1997

Annex 4 (Cont.): Average of Annuity Increase of Housing Units by Region and Year of Construction During 1987 - 1997

معدل الزيادة Average of السنوية % %Annuity Increase	الزيادة Annuity السنوية % %Increase	عدد الوحدات السكنية Accumulative Number of التراكمي Housing Units	عدد الوحدات السكنية Number of Housing Units	سنة التأسيس Year of Construction
Gaza Strip				قطاع غزة
.	.	103,886	6,333	1987
3.8	2.6	106,554	2,668	1988
3.8	2.6	109,285	2,731	1989
3.8	6.4	116,329	7,044	1990
3.8	2.7	119,517	3,188	1991
3.8	4.6	124,993	5,476	1992
3.8	4.5	130,660	5,667	1993
3.8	5.2	137,403	6,743	1994
3.8	4.7	143,807	6,404	1995
3.8	2.8	147,818	4,011	1996
3.8	1.7	150,309	2,491	1997
.	.	155,980	5,671	1998
.	.	161,865	5,885	1999
.	.	167,972	6,107	2000
.	.	174,309	6,337	2001
.	.	180,886	6,576	2002
.	.	187,710	6,825	2003
.	.	194,792	7,082	2004
.	.	202,142	7,349	2005
.	.	209,768	7,627	2006
.	.	217,682	7,914	2007
.	.	225,895	8,213	2008
.	.	234,418	8,523	2009
.	.	243,262	8,844	2010

ملحق 5 : معدلات الرئاسة حسب الجنس والعمر والمنطقة، 1997

Annex 5: Average Head of Households by Sex, Age and Region, 1997

Age and Sex	Average(%) معدلات الرئاسة Head of Households	عدد السكان (10 سنوات فأكثر) Population (10Years and abov)	رؤساء الاسر Head of Households	العمر والجنس
West Bank				الضفة الغربية
Male				ذكور
10 - 14	0.02	99,254	15	14 - 10
15- 19	1.17	87,402	1,026	19 -15
20 - 24	16.15	77,602	12,529	24 - 20
25- 29	52.64	65,129	34,286	29 -25
30 - 34	80.26	54,223	43,522	34 - 30
35 - 39	89.70	41,591	37,307	39 - 35
40 - 44	91.71	27,997	25,676	44 - 40
45 - 49	93.52	21,376	19,991	49 - 45
50 - 54	94.05	17,010	15,997	54 - 50
55 - 59	94.22	12,020	11,326	59 - 55
60 - 64	94.32	12,159	11,469	64 - 60
65+	88.43	27,613	24,420	+65
Total	43.72	543,377	237,564	المجموع
Female				اناث
10 - 14	0.00	93,563	3	14 - 10
15- 19	0.12	81,426	100	19 -15
20 - 24	0.47	72,017	337	24 - 20
25- 29	0.85	60,124	509	29 -25
30 - 34	2.18	50,487	1,100	34 - 30
35 - 39	4.07	38,660	1,575	39 - 35
40 - 44	6.57	27,850	1,831	44 - 40
45 - 49	9.74	20,255	1,973	49 - 45
50 - 54	13.52	19,635	2,655	54 - 50
55 - 59	17.44	15,830	2,761	59 - 55
60 - 64	20.09	15,223	3,059	64 - 60
65+	27.03	33,667	9,100	+65
Total	4.73	528,736	25,004	المجموع

ملحق 5 (تابع): معدلات الرئاسة حسب الجنس والعمر والمنطقة، 1997

Annex 5(Cont.): Average Head of Households by Sex, Age and Region, 1997

Age and Sex	Average(%) معدلات الرئاسة Head of Households	عدد السكان (10 سنوات فأكثر) Population (10Years and abov)	رؤساء الاسر Head of Households	العمر والجنس
West Bank				الضفة الغربية
Both Sexes				كلا الجنسين
10 - 14	0.01	192,817	18	14 - 10
15- 19	0.67	168,828	1,127	19 -15
20 - 24	8.60	149,619	12,866	24 - 20
25- 29	27.78	125,253	34,795	29 -25
30 - 34	42.61	104,710	44,622	34 - 30
35 - 39	48.45	80,251	38,882	39 - 35
40 - 44	49.25	55,847	27,507	44 - 40
45 - 49	52.76	41,631	21,964	49 - 45
50 - 54	50.90	36,645	18,653	54 - 50
55 - 59	50.58	27,850	14,087	59 - 55
60 - 64	53.05	27,382	14,527	64 - 60
65+	54.70	61,280	33,520	+65
Total	24.49	1,072,113	262,568	المجموع
Gaza Strip				قطاع غزة
Male				ذكور
10 - 14	0.01	66,130	6	14 - 10
15- 19	1.23	53,423	657	19 -15
20 - 24	18.12	44,783	8,116	24 - 20
25- 29	53.57	33,889	18,154	29 -25
30 - 34	79.81	32,020	25,555	34 - 30
35 - 39	90.97	22,870	20,806	39 - 35
40 - 44	94.90	16,412	15,576	44 - 40
45 - 49	96.34	13,524	13,028	49 - 45
50 - 54	96.02	9,096	8,734	54 - 50
55 - 59	96.31	5,588	5,382	59 - 55
60 - 64	95.10	6,637	6,312	64 - 60
65+	84.82	12,495	10,598	+65
Total	41.95	316,868	132,924	المجموع

ملحق 5 (تابع): معدلات الرئاسة حسب الجنس والعمر والمنطقة، 1997

Annex 5(Cont.): Average Head of Households by Sex, Age and Region, 1997

Age and Sex	Average(%) معدلات الرئاسة Head of Households	عدد السكان (10 سنوات فأكثر) Population (10Years and abov)	رؤساء الاسر Head of Households	العمر والجنس
Gaza Strip				قطاع غزة
Female				اناث
10 - 14	0.00	62,785	2	14 - 10
15- 19	0.07	51,238	35	19 -15
20 - 24	0.44	42,375	187	24 - 20
25- 29	1.03	31,861	327	29 -25
30 - 34	1.84	28,718	528	34 - 30
35 - 39	3.85	20,713	798	39 - 35
40 - 44	6.31	16,455	1,038	44 - 40
45 - 49	9.66	13,231	1,278	49 - 45
50 - 54	13.31	10,287	1,369	54 - 50
55 - 59	15.36	8,567	1,316	59 - 55
60 - 64	17.13	7,905	1,354	64 - 60
65+	20.26	16,492	3,341	+65
Total	3.73	310,626	11,573	المجموع
Both Sexes				كلا الجنسين
10 - 14	0.01	128,915	8	14 - 10
15- 19	0.66	104,661	692	19 -15
20 - 24	9.53	87,158	8,304	24 - 20
25- 29	28.11	65,750	18,482	29 -25
30 - 34	42.94	60,737	26,083	34 - 30
35 - 39	49.57	43,584	21,603	39 - 35
40 - 44	50.55	32,867	16,614	44 - 40
45 - 49	53.47	26,755	14,306	49 - 45
50 - 54	52.12	19,382	10,103	54 - 50
55 - 59	47.32	14,155	6,698	59 - 55
60 - 64	52.72	14,542	7,666	64 - 60
65+	48.09	28,987	13,939	+65
Total	23.03	627,494	144,497	المجموع

ملحق 6: عدد الأسر المتوقع في الضفة الغربية حسب العمر والجنس والسنة

Annex6: Projected Households in the West Bank by Age, Sex and Year

Age and Sex	عدد الأسر Households No	عدد السكان (منتصف السنة) Population No (Midyear)	معدل رئاسة الأسر Average of Head of Households 1997	العمر والجنس
Year 1998				سنة 1998
Male				ذكور
10 - 14	18	116,188	0.015	14 - 10
15- 19	1,171	99,706	1.174	19 -15
20 - 24	13,898	86,082	16.145	24 - 20
25- 29	39,643	75,305	52.643	29 -25
30 - 34	49,693	61,912	80.264	34 - 30
35 - 39	45,457	50,677	89.699	39 - 35
40 - 44	32,316	35,236	91.712	44 - 40
45 - 49	23,318	24,933	93.523	49 - 45
50 - 54	17,862	18,993	94.046	54 - 50
55 - 59	14,663	15,562	94.220	59 - 55
60 - 64	12,791	13,561	94.319	64 - 60
65+	27,625	31,238	88.435	+65
Female				إناث
10 - 14	4	110,701	0.003	14 - 10
15- 19	115	93,880	0.123	19 -15
20 - 24	385	82,300	0.468	24 - 20
25- 29	610	72,049	0.847	29 -25
30 - 34	1,276	58,587	2.179	34 - 30
35 - 39	1,951	47,866	4.075	39 - 35
40 - 44	2,225	33,851	6.573	44 - 40
45 - 49	2,429	24,940	9.740	49 - 45
50 - 54	2,984	22,065	13.524	54 - 50
55 - 59	3,297	18,900	17.444	59 - 55
60 - 64	3,540	17,618	20.093	64 - 60
65+	10,316	38,166	27.030	+65
Year 1999				سنة 1999
Male				ذكور
10 - 14	18	121,040	0.015	14 - 10
15- 19	1,209	102,939	1.174	19 -15
20 - 24	14,374	89,028	16.145	24 - 20
25- 29	40,924	77,739	52.643	29 -25
30 - 34	52,104	64,916	80.264	34 - 30
35 - 39	47,573	53,036	89.699	39 - 35
40 - 44	35,382	38,579	91.712	44 - 40

ملحق 6(تابع) : عدد الأسر المتوقع في الضفة الغربية حسب العمر والجنس والسنة

Annex6(Cont.): Projected Households in the West Bank by Age, Sex and Year

Age and Sex	عدد الأسر Households No	عدد السكان (منتصف السنة) Population No (Midyear)	معدل رناسة الأسر Average of Head of Households 1997	العمر والجنس
Year 1999				سنة 1999
Male				ذكور
45 - 49	24,765	26,480	93.523	49 - 45
50 - 54	18,815	20,006	94.046	54 - 50
55 - 59	15,086	16,011	94.220	59 - 55
60 - 64	12,950	13,730	94.319	64 - 60
65+	27,963	31,620	88.435	+65
Female				إناث
10 - 14	4	115,784	0.003	14 - 10
15- 19	119	97,103	0.123	19 -15
20 - 24	398	84,878	0.468	24 - 20
25- 29	631	74,503	0.847	29 -25
30 - 34	1,342	61,604	2.179	34 - 30
35 - 39	2,040	50,071	4.075	39 - 35
40 - 44	2,423	36,856	6.573	44 - 40
45 - 49	2,544	26,117	9.740	49 - 45
50 - 54	3,031	22,415	13.524	54 - 50
55 - 59	3,395	19,465	17.444	59 - 55
60 - 64	3,538	17,608	20.093	64 - 60
65+	10,641	39,366	27.030	+65
Year 2000				سنة 2000
Male				ذكور
10 - 14	19	126,430	0.015	14 - 10
15- 19	1,251	106,530	1.174	19 -15
20 - 24	14,901	92,296	16.145	24 - 20
25- 29	42,244	80,247	52.643	29 -25
30 - 34	54,698	68,147	80.264	34 - 30
35 - 39	49,612	55,309	89.699	39 - 35
40 - 44	38,687	42,183	91.712	44 - 40
45 - 49	26,463	28,296	93.523	49 - 45
50 - 54	19,942	21,204	94.046	54 - 50
55 - 59	15,633	16,592	94.220	59 - 55
60 - 64	13,156	13,948	94.319	64 - 60
65+	28,364	32,073	88.435	+65

ملحق 6(تابع) : عدد الأسر المتوقع في الضفة الغربية حسب العمر والجنس والسنة

Annex6(Cont.): Projected Households in the West Bank by Age, Sex and Year

Age and Sex	عدد الأسر Households No	عدد السكان (منتصف السنة) Population No (Midyear)	معدل رئاسة الأسر Average of Head of Households 1997	العمر والجنس
Year 2000				سنة 2000
Female				إناث
10 - 14	4	121,392	0.003	14 - 10
15- 19	124	100,789	0.123	19 -15
20 - 24	411	87,760	0.468	24 - 20
25- 29	652	76,998	0.847	29 -25
30 - 34	1,413	64,847	2.179	34 - 30
35 - 39	2,129	52,238	4.075	39 - 35
40 - 44	2,637	40,116	6.573	44 - 40
45 - 49	2,691	27,625	9.740	49 - 45
50 - 54	3,086	22,817	13.524	54 - 50
55 - 59	3,514	20,146	17.444	59 - 55
60 - 64	3,531	17,572	20.093	64 - 60
65+	10,979	40,617	27.030	+65
Year 2001				سنة 2001
Male				ذكور
10 - 14	20	132,709	0.015	14 - 10
15- 19	1,304	111,019	1.174	19 -15
20 - 24	15,528	96,177	16.145	24 - 20
25- 29	43,853	83,303	52.643	29 -25
30 - 34	57,508	71,649	80.264	34 - 30
35 - 39	51,956	57,922	89.699	39 - 35
40 - 44	42,126	45,933	91.712	44 - 40
45 - 49	28,681	30,667	93.523	49 - 45
50 - 54	21,366	22,719	94.046	54 - 50
55 - 59	16,394	17,400	94.220	59 - 55
60 - 64	13,476	14,288	94.319	64 - 60
65+	28,857	32,631	88.435	+65
Female				إناث
10 - 14	4	127,809	0.003	14 - 10
15- 19	130	105,492	0.123	19 -15
20 - 24	428	91,382	0.468	24 - 20
25- 29	677	79,910	0.847	29 -25
30 - 34	1,489	68,363	2.179	34 - 30
35 - 39	2,233	54,793	4.075	39 - 35
40 - 44	2,861	43,521	6.573	44 - 40

ملحق 6(تابع) : عدد الأسر المتوقع في الضفة الغربية حسب العمر والجنس والسنة

Annex6(Cont.): Projected Households in the West Bank by Age, Sex and Year

Age and Sex	عدد الأسر Households No	عدد السكان (منتصف السنة) Population No (Midyear)	معدل رناسة الأسر Average of Head of Households 1997	العمر والجنس
Year 2001				سنة 2001
Female				إناث
45 - 49	2,886	29,628	9.740	49 - 45
50 - 54	3,173	23,465	13.524	54 - 50
55 - 59	3,640	20,868	17.444	59 - 55
60 - 64	3,548	17,660	20.093	64 - 60
65+	11,325	41,900	27.030	+65
Year 2002				سنة 2002
Male				ذكور
10 - 14	21	139,707	0.015	14 - 10
15- 19	1,367	116,418	1.174	19 -15
20 - 24	16,235	100,558	16.145	24 - 20
25- 29	45,773	86,950	52.643	29 -25
30 - 34	60,440	75,301	80.264	34 - 30
35 - 39	54,727	61,011	89.699	39 - 35
40 - 44	45,479	49,589	91.712	44 - 40
45 - 49	31,461	33,640	93.523	49 - 45
50 - 54	23,058	24,518	94.046	54 - 50
55 - 59	17,385	18,451	94.220	59 - 55
60 - 64	13,929	14,768	94.319	64 - 60
65+	29,439	33,289	88.435	+65
Female				إناث
10 - 14	4	134,829	0.003	14 - 10
15- 19	137	111,150	0.123	19 -15
20 - 24	448	95,687	0.468	24 - 20
25- 29	706	83,322	0.847	29 -25
30 - 34	1,568	71,980	2.179	34 - 30
35 - 39	2,358	57,870	4.075	39 - 35
40 - 44	3,081	46,874	6.573	44 - 40
45 - 49	3,132	32,158	9.740	49 - 45
50 - 54	3,305	24,441	13.524	54 - 50
55 - 59	3,761	21,559	17.444	59 - 55
60 - 64	3,607	17,953	20.093	64 - 60
65+	11,669	43,170	27.030	+65

ملحق 6(تابع) : عدد الأسر المتوقع في الضفة الغربية حسب العمر والجنس والسنة

Annex6(Cont.): Projected Households in the West Bank by Age, Sex and Year

Age and Sex	عدد الأسر Households No	عدد السكان (منتصف السنة) Population No (Midyear)	معدل رناسة الأسر Average of Head of Households 1997	العمر والجنس
Year 2003				سنة 2003
Male				ذكور
10 - 14	22	146,821	0.015	14 - 10
15- 19	1,436	122,266	1.174	19 -15
20 - 24	16,947	104,968	16.145	24 - 20
25- 29	47,809	90,818	52.643	29 -25
30 - 34	63,244	78,795	80.264	34 - 30
35 - 39	57,775	64,410	89.699	39 - 35
40 - 44	48,461	52,840	91.712	44 - 40
45 - 49	34,681	37,083	93.523	49 - 45
50 - 54	24,825	26,397	94.046	54 - 50
55 - 59	18,520	19,656	94.220	59 - 55
60 - 64	14,457	15,328	94.319	64 - 60
65+	30,054	33,984	88.435	+65
Female				إناث
10 - 14	5	141,836	0.003	14 - 10
15- 19	144	117,250	0.123	19 -15
20 - 24	469	100,151	0.468	24 - 20
25- 29	736	86,916	0.847	29 -25
30 - 34	1,642	75,388	2.179	34 - 30
35 - 39	2,498	61,293	4.075	39 - 35
40 - 44	3,280	49,896	6.573	44 - 40
45 - 49	3,423	35,144	9.740	49 - 45
50 - 54	3,470	25,662	13.524	54 - 50
55 - 59	3,864	22,149	17.444	59 - 55
60 - 64	3,707	18,448	20.093	64 - 60
65+	11,989	44,355	27.030	+65
Year 2004				سنة 2004
Male				ذكور
10 - 14	23	154,037	0.015	14 - 10
15- 19	1,509	128,521	1.174	19 -15
20 - 24	17,673	109,464	16.145	24 - 20
25- 29	49,953	94,891	52.643	29 -25
30 - 34	65,955	82,173	80.264	34 - 30
35 - 39	61,053	68,064	89.699	39 - 35
40 - 44	51,137	55,758	91.712	44 - 40

ملحق 6(تابع) : عدد الأسر المتوقع في الضفة الغربية حسب العمر والجنس والسنة

Annex6(Cont.): Projected Households in the West Bank by Age, Sex and Year

Age and Sex	عدد الأسر Households No	عدد السكان (منتصف السنة) Population No (Midyear)	معدل رناسة الأسر Average of Head of Households 1997	العمر والجنس
Year 2004				سنة 2004
Male				ذكور
45 - 49	38,267	40,917	93.523	49 - 45
50 - 54	26,698	28,388	94.046	54 - 50
55 - 59	19,788	21,002	94.220	59 - 55
60 - 64	15,068	15,976	94.319	64 - 60
65+	30,716	34,733	88.435	+65
Female				إناث
10 - 14	5	148,817	0.003	14 - 10
15- 19	152	123,753	0.123	19 -15
20 - 24	491	104,794	0.468	24 - 20
25- 29	768	90,683	0.847	29 -25
30 - 34	1,714	78,658	2.179	34 - 30
35 - 39	2,648	64,991	4.075	39 - 35
40 - 44	3,461	52,649	6.573	44 - 40
45 - 49	3,753	38,532	9.740	49 - 45
50 - 54	3,666	27,105	13.524	54 - 50
55 - 59	3,959	22,694	17.444	59 - 55
60 - 64	3,841	19,115	20.093	64 - 60
65+	12,293	45,478	27.030	+65
Year 2005				سنة 2005
Male				ذكور
10 - 14	24	161,374	0.015	14 - 10
15- 19	1,587	135,120	1.174	19 -15
20 - 24	18,427	114,132	16.145	24 - 20
25- 29	52,181	99,124	52.643	29 -25
30 - 34	68,652	85,533	80.264	34 - 30
35 - 39	64,452	71,853	89.699	39 - 35
40 - 44	53,659	58,508	91.712	44 - 40
45 - 49	42,026	44,937	93.523	49 - 45
50 - 54	28,746	30,566	94.046	54 - 50
55 - 59	21,194	22,494	94.220	59 - 55
60 - 64	15,773	16,723	94.319	64 - 60
65+	31,428	35,538	88.435	+65

ملحق 6(تابع) : عدد الأسر المتوقع في الضفة الغربية حسب العمر والجنس والسنة

Annex6(Cont.): Projected Households in the West Bank by Age, Sex and Year

Age and Sex	عدد الأسر Households No	عدد السكان (منتصف السنة) Population No (Midyear)	معدل رناسة الأسر Average of Head of Households 1997	العمر والجنس
Year 2005				سنة 2005
Female				إناث
10 - 14	5	155,774	0.003	14 - 10
15- 19	160	130,558	0.123	19 -15
20 - 24	514	109,692	0.468	24 - 20
25- 29	802	94,634	0.847	29 -25
30 - 34	1,784	81,861	2.179	34 - 30
35 - 39	2,804	68,822	4.075	39 - 35
40 - 44	3,635	55,295	6.573	44 - 40
45 - 49	4,103	42,131	9.740	49 - 45
50 - 54	3,901	28,842	13.524	54 - 50
55 - 59	4,059	23,268	17.444	59 - 55
60 - 64	3,994	19,880	20.093	64 - 60
65+	12,589	46,576	27.030	+65
Year 2006				سنة 2006
Male				ذكور
10 - 14	26	168,867	0.015	14 - 10
15- 19	1,667	141,949	1.174	19 -15
20 - 24	19,232	119,120	16.145	24 - 20
25- 29	54,455	103,443	52.643	29 -25
30 - 34	71,432	88,996	80.264	34 - 30
35 - 39	67,824	75,613	89.699	39 - 35
40 - 44	56,246	61,329	91.712	44 - 40
45 - 49	45,687	48,851	93.523	49 - 45
50 - 54	31,106	33,075	94.046	54 - 50
55 - 59	22,725	24,119	94.220	59 - 55
60 - 64	16,581	17,580	94.319	64 - 60
65+	32,191	36,401	88.435	+65
Female				إناث
10 - 14	5	162,750	0.003	14 - 10
15- 19	169	137,510	0.123	19 -15
20 - 24	538	114,952	0.468	24 - 20
25- 29	837	98,769	0.847	29 -25
30 - 34	1,854	85,106	2.179	34 - 30
35 - 39	2,959	72,608	4.075	39 - 35
40 - 44	3,817	58,070	6.573	44 - 40

ملحق 6(تابع) : عدد الأسر المتوقع في الضفة الغربية حسب العمر والجنس والسنة

Annex6(Cont.): Projected Households in the West Bank by Age, Sex and Year

Age and Sex	عدد الأسر Households No	عدد السكان (منتصف السنة) Population No (Midyear)	معدل رناسة الأسر Average of Head of Households 1997	العمر والجنس
Year 2006				سنة 2006
Female				إناث
45 - 49	4,449	45,679	9.740	49 - 45
50 - 54	4,183	30,934	13.524	54 - 50
55 - 59	4,186	23,994	17.444	59 - 55
60 - 64	4,144	20,626	20.093	64 - 60
65+	12,895	47,705	27.030	+65
Year 2007				سنة 2007
Male				ذكور
10 - 14	27	176,375	0.015	14 - 10
15- 19	1,749	148,938	1.174	19 -15
20 - 24	20,102	124,506	16.145	24 - 20
25- 29	56,756	107,814	52.643	29 -25
30 - 34	74,353	92,636	80.264	34 - 30
35 - 39	71,088	79,251	89.699	39 - 35
40 - 44	59,064	64,402	91.712	44 - 40
45 - 49	49,063	52,461	93.523	49 - 45
50 - 54	33,844	35,986	94.046	54 - 50
55 - 59	24,355	25,849	94.220	59 - 55
60 - 64	17,513	18,568	94.319	64 - 60
65+	33,026	37,345	88.435	+65
Female				إناث
10 - 14	5	169,649	0.003	14 - 10
15- 19	178	144,524	0.123	19 -15
20 - 24	565	120,604	0.468	24 - 20
25- 29	873	103,069	0.847	29 -25
30 - 34	1,928	88,512	2.179	34 - 30
35 - 39	3,106	76,213	4.075	39 - 35
40 - 44	4,018	61,135	6.573	44 - 40
45 - 49	4,772	48,997	9.740	49 - 45
50 - 54	4,520	33,424	13.524	54 - 50
55 - 59	4,352	24,949	17.444	59 - 55
60 - 64	4,278	21,293	20.093	64 - 60
65+	13,221	48,913	27.030	+65

ملحق 6(تابع) : عدد الأسر المتوقع في الضفة الغربية حسب العمر والجنس والسنة

Annex6(Cont.): Projected Households in the West Bank by Age, Sex and Year

Age and Sex	عدد الأسر Households No	عدد السكان (منتصف السنة) Population No (Midyear)	معدل رناسة الأسر Average of Head of Households 1997	العمر والجنس
Year 2008				سنة 2008
Male				ذكور
10 - 14	28	184,618	0.015	14 - 10
15- 19	1,832	156,041	1.174	19 -15
20 - 24	21,044	130,340	16.145	24 - 20
25- 29	59,073	112,215	52.643	29 -25
30 - 34	77,451	96,495	80.264	34 - 30
35 - 39	74,212	82,734	89.699	39 - 35
40 - 44	62,165	67,783	91.712	44 - 40
45 - 49	52,070	55,676	93.523	49 - 45
50 - 54	37,012	39,355	94.046	54 - 50
55 - 59	26,059	27,658	94.220	59 - 55
60 - 64	18,582	19,701	94.319	64 - 60
65+	33,942	38,381	88.435	+65
Female				إناث
10 - 14	6	177,607	0.003	14 - 10
15- 19	186	151,528	0.123	19 -15
20 - 24	593	126,697	0.468	24 - 20
25- 29	911	107,530	0.847	29 -25
30 - 34	2,007	92,098	2.179	34 - 30
35 - 39	3,244	79,611	4.075	39 - 35
40 - 44	4,243	64,543	6.573	44 - 40
45 - 49	5,063	51,989	9.740	49 - 45
50 - 54	4,918	36,362	13.524	54 - 50
55 - 59	4,561	26,145	17.444	59 - 55
60 - 64	4,393	21,863	20.093	64 - 60
65+	13,575	50,224	27.030	+65
Year 2009				سنة 2009
Male				ذكور
10 - 14	29	192,219	0.015	14 - 10
15- 19	1,917	163,248	1.174	19 -15
20 - 24	22,052	136,582	16.145	24 - 20
25- 29	61,435	116,702	52.643	29 -25
30 - 34	80,713	100,559	80.264	34 - 30
35 - 39	77,232	86,101	89.699	39 - 35

ملحق 6(تابع) : عدد الأسر المتوقع في الضفة الغربية حسب العمر والجنس والسنة

Annex6(Cont.): Projected Households in the West Bank by Age, Sex and Year

Age and Sex	عدد الأسر Households No	عدد السكان (منتصف السنة) Population No (Midyear)	معدل رئاسة الأسر Average of Head of Households 1997	العمر والجنس
Year 2009				سنة 2009
Male				ذكور
40 - 44	65,500	71,419	91.712	44 - 40
45 - 49	54,770	58,563	93.523	49 - 45
50 - 54	40,540	43,106	94.046	54 - 50
55 - 59	27,868	29,578	94.220	59 - 55
60 - 64	19,774	20,965	94.319	64 - 60
65+	34,963	39,535	88.435	+65
Female				إناث
10 - 14	6	184,988	0.003	14 - 10
15- 19	195	158,503	0.123	19 -15
20 - 24	624	133,196	0.468	24 - 20
25- 29	950	112,167	0.847	29 -25
30 - 34	2,089	95,861	2.179	34 - 30
35 - 39	3,377	82,874	4.075	39 - 35
40 - 44	4,484	68,220	6.573	44 - 40
45 - 49	5,329	54,720	9.740	49 - 45
50 - 54	5,368	39,696	13.524	54 - 50
55 - 59	4,806	27,553	17.444	59 - 55
60 - 64	4,500	22,394	20.093	64 - 60
65+	13,956	51,633	27.030	+65
Year 2010				سنة 2010
Male				ذكور
10 - 14	30	199,171	0.015	14 - 10
15- 19	2,003	170,577	1.174	19 -15
20 - 24	23,115	143,166	16.145	24 - 20
25- 29	63,887	121,359	52.643	29 -25
30 - 34	84,103	104,783	80.264	34 - 30
35 - 39	80,240	89,454	89.699	39 - 35
40 - 44	68,955	75,186	91.712	44 - 40
45 - 49	57,319	61,289	93.523	49 - 45
50 - 54	44,239	47,039	94.046	54 - 50
55 - 59	29,847	31,678	94.220	59 - 55
60 - 64	21,099	22,370	94.319	64 - 60
65+	36,095	40,815	88.435	+65

ملحق 6(تابع) : عدد الأسر المتوقع في الضفة الغربية حسب العمر والجنس والسنة

Annex6(Cont.): Projected Households in the West Bank by Age, Sex and Year

Age and Sex	عدد الأسر Households No	عدد السكان (منتصف السنة) Population No (Midyear)	معدل رناسة الأسر Average of Head of Households 1997	العمر والجنس
Year 2010				سنة 2010
Female				إناث
10 - 14	6	191,815	0.003	14 - 10
15- 19	203	165,458	0.123	19 - 15
20 - 24	656	139,993	0.468	24 - 20
25- 29	992	117,059	0.847	29 - 25
30 - 34	2,174	99,805	2.179	34 - 30
35 - 39	3,507	86,072	4.075	39 - 35
40 - 44	4,735	72,033	6.573	44 - 40
45 - 49	5,585	57,346	9.740	49 - 45
50 - 54	5,847	43,235	13.524	54 - 50
55 - 59	5,103	29,253	17.444	59 - 55

ملحق 7: عدد الأسر المتوقع في قطاع غزة حسب العمر والجنس والسنة

Annex 7: Projected Households in Gaza Strip by Age, Sex and Year

Age and Sex	عدد الأسر Households No	عدد السكان (منتصف السنة) Population No (Midyear)	معدل رئاسة الأسر 1997 Average of Head of Households 1997	العمر والجنس
Year 1998				سنة 1998
Male				ذكور
10 - 14	6	70,441	0.01	14 - 10
15- 19	682	55,417	1.23	19 -15
20 - 24	8,046	44,394	18.12	24 - 20
25- 29	18,521	34,573	53.57	29 -25
30 - 34	25,182	31,553	79.81	34 - 30
35 - 39	22,857	25,125	90.97	39 - 35
40 - 44	16,909	17,817	94.90	44 - 40
45 - 49	13,143	13,642	96.34	49 - 45
50 - 54	8,764	9,127	96.02	54 - 50
55 - 59	6,080	6,313	96.31	59 - 55
60 - 64	6,164	6,481	95.10	64 - 60
65+	11,040	13,016	84.82	+65
Female				إناث
10 - 14	2	67,237	0.00	14 - 10
15- 19	36	53,185	0.07	19 -15
20 - 24	192	43,536	0.44	24 - 20
25- 29	350	34,056	1.03	29 -25
30 - 34	533	28,969	1.84	34 - 30
35 - 39	876	22,755	3.85	39 - 35
40 - 44	1,063	16,855	6.31	44 - 40
45 - 49	1,353	14,007	9.66	49 - 45
50 - 54	1,402	10,537	13.31	54 - 50
55 - 59	1,376	8,955	15.36	59 - 55
60 - 64	1,408	8,219	17.13	64 - 60
65+	3,445	17,009	20.26	+65
Year 1999				سنة 1999
Male				ذكور
10 - 14	7	74,415	0.01	14 - 10
15- 19	716	58,236	1.23	19 -15
20 - 24	8,447	46,608	18.12	24 - 20
25- 29	19,517	36,434	53.57	29 -25
30 - 34	25,534	31,994	79.81	34 - 30
35 - 39	24,458	26,885	90.97	39 - 35
40 - 44	18,174	19,150	94.90	44 - 40

ملحق 7 (تابع): عدد الأسر المتوقع في قطاع غزة حسب العمر والجنس والسنة

Annex 7(Cont.): Projected Households in Gaza Strip by Age, Sex and Year

Age and Sex	عدد الأسر Households No	عدد السكان (منتصف السنة) Population No (Midyear)	معدل رئاسة الأسر Average of Head of Households 1997	العمر والجنس
Year 1999				سنة 1999
Male				ذكور
45 - 49	13,836	14,362	96.34	49 - 45
50 - 54	9,668	10,069	96.02	54 - 50
55 - 59	6,360	6,603	96.31	59 - 55
60 - 64	5,975	6,283	95.10	64 - 60
65+	11,393	13,433	84.82	+65
Female				إناث
10 - 14	2	71,427	0.00	14 - 10
15- 19	38	55,691	0.07	19 -15
20 - 24	201	45,604	0.44	24 - 20
25- 29	370	35,981	1.03	29 -25
30 - 34	550	29,879	1.84	34 - 30
35 - 39	934	24,253	3.85	39 - 35
40 - 44	1,129	17904	6.307	40 - 44
45 - 49	1,397	14,462	9.66	49 - 45
50 - 54	1,497	11,247	13.31	54 - 50
55 - 59	1,389	9,043	15.36	59 - 55
60 - 64	1,421	8,295	17.13	64 - 60
65+	3,569	17,621	20.26	+65
Year 2000				سنة 2000
Male				ذكور
10 - 14	7	78,651	0.01	14 - 10
15- 19	755	61,345	1.23	19 -15
20 - 24	8,875	48,967	18.12	24 - 20
25- 29	20,723	38,685	53.57	29 -25
30 - 34	25,858	32,400	79.81	34 - 30
35 - 39	26,051	28,636	90.97	35 - 39
40 - 44	19,605	20,658	94.9	40 - 44
45 - 49	14,562	15,115	96.34	49 - 45
50 - 54	10,664	11,106	96.02	54 - 50
55 - 59	6,797	7,057	96.31	59 - 55
60 - 64	5,776	6,074	95.10	64 - 60
65+	11,768	13,875	84.82	+65

ملحق 7 (تابع): عدد الأسر المتوقع في قطاع غزة حسب العمر والجنس والسنة

Annex 7(Cont.): Projected Households in Gaza Strip by Age, Sex and Year

Age and Sex	عدد الأسر Households No	عدد السكان (منتصف السنة) Population No (Midyear)	معدل رئاسة الأسر 1997 Average of Head of Households 1997	العمر والجنس
Year 2000				سنة 2000
Female				إناث
10 - 14	2	75,944	0.00	14 - 10
15- 19	40	58,519	0.07	19 -15
20 - 24	211	47,803	0.44	24 - 20
25- 29	392	38,187	1.03	29 -25
30 - 34	567	30,827	1.84	34 - 30
35 - 39	994	25,808	3.85	39 - 35
40 - 44	1,206	19,124	6.31	44 - 40
45 - 49	1,442	14,933	9.66	49 - 45
50 - 54	1,604	12,052	13.31	54 - 50
55 - 59	1,413	9,197	15.36	59 - 55
60 - 64	1,434	8,371	17.13	64 - 60
65+	3,697	18,249	20.26	+65
Year 2001				سنة 2001
Male				ذكور
10 - 14	8	83,287	0.01	14 - 10
15- 19	800	65,023	1.23	19 -15
20 - 24	9,377	51,740	18.12	24 - 20
25- 29	22,136	41,323	53.57	29 -25
30 - 34	26,490	33,192	79.81	34 - 30
35 - 39	27,578	30,315	90.97	39 - 35
40 - 44	21,256	22,397	94.90	44 - 40
45 - 49	15,510	16,099	96.34	49 - 45
50 - 54	11,741	12,228	96.02	54 - 50
55 - 59	7,425	7,709	96.31	59 - 55
60 - 64	5,690	5,983	95.10	64 - 60
65+	12,146	14,321	84.82	+65
Female				إناث
10 - 14	3	80,832	0.00	14 - 10
15- 19	42	62,040	0.07	19 -15
20 - 24	223	50,430	0.44	24 - 20
25- 29	418	40,689	1.03	29 -25
30 - 34	591	32,114	1.84	34 - 30
35 - 39	1,056	27,432	3.85	39 - 35
40 - 44	1,297	20,566	6.31	44 - 40

ملحق 7 (تابع): عدد الأسر المتوقع في قطاع غزة حسب العمر والجنس والسنة

Annex 7(Cont.): Projected Households in Gaza Strip by Age, Sex and Year

Age and Sex	عدد الأسر Households No	عدد السكان (منتصف السنة) Population No (Midyear)	معدل رئاسة الأسر Average of Head of Households 1997	العمر والجنس
Year 2001				سنة 2001
Female				إناث
45 - 49	1,505	15,585	9.66	49 - 45
50 - 54	1,715	12,886	13.31	54 - 50
55 - 59	1,459	9,497	15.36	59 - 55
60 - 64	1,452	8,476	17.13	64 - 60
65+	3,829	18,903	20.26	+65
Year 2002				سنة 2002
Male				ذكور
10 - 14	8	88,176	0.01	14 - 10
15- 19	852	69,252	1.23	19 -15
20 - 24	9,957	54,936	18.12	24 - 20
25- 29	23,665	44,176	53.57	29 -25
30 - 34	27,602	34,585	79.81	34 - 30
35 - 39	28,935	31,806	90.97	39 - 35
40 - 44	23,069	24,308	94.90	44 - 40
45 - 49	16,732	17,368	96.34	49 - 45
50 - 54	12,836	13,368	96.02	54 - 50
55 - 59	8,231	8,546	96.31	59 - 55
60 - 64	5,786	6,084	95.10	64 - 60
65+	12,500	14,738	84.82	+65
Female				إناث
10 - 14	3	85,880	0.00	14 - 10
15- 19	45	66,252	0.07	19 -15
20 - 24	236	53,491	0.44	24 - 20
25- 29	446	43,391	1.03	29 -25
30 - 34	623	33,844	1.84	34 - 30
35 - 39	1,118	29,046	3.85	39 - 35
40 - 44	1,400	22,194	6.31	44 - 40
45 - 49	1,592	16,487	9.66	49 - 45
50 - 54	1,822	13,690	13.31	54 - 50
55 - 59	1,532	9,972	15.36	59 - 55
60 - 64	1,475	8,613	17.13	64 - 60
65+	3,965	19,573	20.26	+65

ملحق 7(تابع): عدد الأسر المتوقع في قطاع غزة حسب العمر والجنس والسنة

Annex 7(Cont.): Projected Households in Gaza Strip by Age, Sex and Year

Age and Sex	عدد الأسر Households No	عدد السكان (منتصف السنة) Population No (Midyear)	معدل رئاسة الأسر Average of Head of Households 1997	العمر والجنس
Year 2003				سنة 2003
Male				ذكور
10 - 14	8	92,957	0.01	14 - 10
15- 19	907	73,761	1.23	19 -15
20 - 24	10,565	58,293	18.12	24 - 20
25- 29	25,173	46,991	53.57	29 -25
30 - 34	29,137	36,509	79.81	34 - 30
35 - 39	29,945	32,916	90.97	39 - 35
40 - 44	24,964	26,304	94.90	44 - 40
45 - 49	18,133	18,822	96.34	49 - 45
50 - 54	13,834	14,408	96.02	54 - 50
55 - 59	9,173	9,524	96.31	59 - 55
60 - 64	6,029	6,340	95.10	64 - 60
65+	12,794	15,085	84.82	+65
Female				إناث
10 - 14	3	90,686	0.00	14 - 10
15- 19	48	70,883	0.07	19 -15
20 - 24	250	56,665	0.44	24 - 20
25- 29	473	46,095	1.03	29 -25
30 - 34	661	35,916	1.84	34 - 30
35 - 39	1,174	30,483	3.85	39 - 35
40 - 44	1,508	23,909	6.31	44 - 40
45 - 49	1,699	17,591	9.66	49 - 45
50 - 54	1,913	14,377	13.31	54 - 50
55 - 59	1,631	10,619	15.36	59 - 55
60 - 64	1,500	8,757	17.13	64 - 60
65+	4,097	20,228	20.26	+65
Year 2004				سنة 2004
Male				ذكور
10 - 14	9	97,593	0.01	14 - 10
15- 19	966	78,509	1.23	19 -15
20 - 24	11,202	61,806	18.12	24 - 20
25- 29	26,691	49,826	53.57	29 -25
30 - 34	31,038	38,890	79.81	34 - 30
35 - 39	30,679	33,723	90.97	39 - 35
40 - 44	26,922	28,367	94.90	44 - 40

ملحق 7(تابع): عدد الأسر المتوقع في قطاع غزة حسب العمر والجنس والسنة

Annex 7(Cont.): Projected Households in Gaza Strip by Age, Sex and Year

Age and Sex	عدد الأسر Households No	عدد السكان (منتصف السنة) Population No (Midyear)	معدل رئاسة الأسر Average of Head of Households 1997	العمر والجنس
Year 2004				سنة 2004
Male				ذكور
45 - 49	19,684	20,432	96.34	49 - 45
50 - 54	14,758	15,370	96.02	54 - 50
55 - 59	10,239	10,631	96.31	59 - 55
60 - 64	6,406	6,736	95.10	64 - 60
65+	13,055	15,392	84.82	+65
Female				إناث
10 - 14	3	95,237	0.00	14 - 10
15- 19	52	75,864	0.07	19 -15
20 - 24	265	59,970	0.44	24 - 20
25- 29	501	48,821	1.03	29 -25
30 - 34	705	38,295	1.84	34 - 30
35 - 39	1,224	31,778	3.85	39 - 35
40 - 44	1,622	25,711	6.31	44 - 40
45 - 49	1,822	18,863	9.66	49 - 45
50 - 54	1,995	14,991	13.31	54 - 50
55 - 59	1,754	11,419	15.36	59 - 55
60 - 64	1,527	8,916	17.13	64 - 60
65+	4,227	20,870	20.26	+65
Year 2005				سنة 2005
Male				ذكور
10 - 14	9	102,091	0.009	14 - 10
15- 19	1,026	83,411	1.230	19 -15
20 - 24	11,873	65,508	18.12	24 - 20
25- 29	28,239	52,715	53.57	29 -25
30 - 34	33,204	41,604	79.81	34 - 30
35 - 39	31,338	34,448	90.97	39 - 35
40 - 44	28,828	30,376	94.90	44 - 40
45 - 49	21,359	22,171	96.34	49 - 45
50 - 54	15,681	16,331	96.02	54 - 50
55 - 59	11,374	11,809	96.31	59 - 55
60 - 64	6,914	7,270	95.10	64 - 60
65+	13,301	15,682	84.82	+65

ملحق 7(تابع): عدد الأسر المتوقع في قطاع غزة حسب العمر والجنس والسنة

Annex 7(Cont.): Projected Households in Gaza Strip by Age, Sex and Year

Age and Sex	عدد الأسر Households No	عدد السكان (منتصف السنة) Population No (Midyear)	معدل رئاسة الأسر Average of Head of Households 1997	العمر والجنس
Year 2005				سنة 2005
Female				اناث
10 - 14	3	99,548	0.00	14 - 10
15- 19	55	81,051	0.07	19 -15
20 - 24	280	63,475	0.44	24 - 20
25- 29	530	51,618	1.03	29 -25
30 - 34	752	40,896	1.84	34 - 30
35 - 39	1,273	33,057	3.85	39 - 35
40 - 44	1,736	27,529	6.31	44 - 40
45 - 49	1,959	20,284	9.66	49 - 45
50 - 54	2,076	15,596	13.31	54 - 50
55 - 59	1,889	12,299	15.36	59 - 55
60 - 64	1,564	9,129	17.13	64 - 60
65+	4,355	21,501	20.26	+65
Year 2006				سنة 2006
Male				ذكور
10 - 14	10	106,443	0.01	14 - 10
15- 19	1,087	88,349	1.23	19 -15
20 - 24	12,588	69,457	18.12	24 - 20
25- 29	29,851	55,724	53.57	29 -25
30 - 34	35,484	44,461	79.81	34 - 30
35 - 39	32,196	35,391	90.97	39 - 35
40 - 44	30,526	32,165	94.90	44 - 40
45 - 49	23,123	24,002	96.34	49 - 45
50 - 54	16,702	17,395	96.02	54 - 50
55 - 59	12,498	12,976	96.31	59 - 55
60 - 64	7,541	7,929	95.10	64 - 60
65+	13,573	16,003	84.82	+65
Female				اناث
10 - 14	3	103,676	0.00	14 - 10
15- 19	59	86,238	0.07	19 -15
20 - 24	297	67,305	0.44	24 - 20
25- 29	560	54,531	1.03	29 -25
30 - 34	802	43,577	1.84	34 - 30
35 - 39	1,328	34,497	3.85	39 - 35
40 - 44	1,846	29,274	6.31	44 - 40

ملحق 7 (تابع): عدد الأسر المتوقع في قطاع غزة حسب العمر والجنس والسنة

Annex 7(Cont.): Projected Households in Gaza Strip by Age, Sex and Year

Age and Sex	عدد الأسر Households No	عدد السكان (منتصف السنة) Population No (Midyear)	معدل رئاسة الأسر 1997Average of Head of Households 1997	العمر والجنس
Year 2006				سنة 2006
Female				اناث
45 - 49	2,107	21,811	9.66	49 - 45
50 - 54	2,170	16,307	13.31	54 - 50
55 - 59	2,021	13,155	15.36	59 - 55
60 - 64	1,618	9,449	17.13	64 - 60
65+	4,480	22,118	20.26	+65
Year 2007				سنة 2007
Male				ذكور
10 - 14	10	110,561	0.01	14 - 10
15- 19	1,147	93,229	1.23	19 -15
20 - 24	13,352	73,672	18.12	24 - 20
25- 29	31,557	58,908	53.57	29 -25
30 - 34	37,750	47,301	79.81	34 - 30
35 - 39	33,462	36,782	90.97	39 - 35
40 - 44	31,933	33,647	94.90	44 - 40
45 - 49	24,938	25,886	96.34	49 - 45
50 - 54	17,895	18,637	96.02	54 - 50
55 - 59	13,545	14,064	96.31	59 - 55
60 - 64	8,282	8,709	95.10	64 - 60
65+	13,905	16,395	84.82	+65
Female				اناث
10 - 14	3	107,587	0.00	14 - 10
15- 19	62	91,283	0.07	19 -15
20 - 24	316	71,509	0.44	24 - 20
25- 29	591	57,586	1.03	29 -25
30 - 34	851	46,270	1.84	34 - 30
35 - 39	1,395	36,223	3.85	39 - 35
40 - 44	1,948	30,878	6.31	44 - 40
45 - 49	2,262	23,420	9.66	49 - 45
50 - 54	2,288	17,193	13.31	54 - 50
55 - 59	2,141	13,937	15.36	59 - 55
60 - 64	1,697	9,906	17.13	64 - 60
65+	4,603	22,722	20.26	+65

ملحق 7(تابع): عدد الأسر المتوقع في قطاع غزة حسب العمر والجنس والسنة

Annex 7(Cont.): Projected Households in Gaza Strip by Age, Sex and Year

Age and Sex	عدد الأسر Households No	عدد السكان (منتصف السنة) Population No (Midyear)	معدل رئاسة الأسر 1997Average of Head of Households 1997	العمر والجنس
Year 2008				سنة 2008
Male				ذكور
10 - 14	10	114,813	0.01	14 - 10
15- 19	1,205	98,001	1.23	19 -15
20 - 24	14,167	78,167	18.12	24 - 20
25- 29	33,350	62,256	53.57	29 -25
30 - 34	39,986	50,103	79.81	34 - 30
35 - 39	35,205	38,698	90.97	39 - 35
40 - 44	32,980	34,751	94.90	44 - 40
45 - 49	26,837	27,857	96.34	49 - 45
50 - 54	19,259	20,057	96.02	54 - 50
55 - 59	14,505	15,060	96.31	59 - 55
60 - 64	9,151	9,622	95.10	64 - 60
65+	14,299	16,859	84.82	+65
Female				إناث
10 - 14	4	111,566	0.00	14 - 10
15- 19	66	96,081	0.07	19 -15
20 - 24	336	76,135	0.44	24 - 20
25- 29	624	60,751	1.03	29 -25
30 - 34	901	48,968	1.84	34 - 30
35 - 39	1,474	38,286	3.85	39 - 35
40 - 44	2,038	32,307	6.31	44 - 40
45 - 49	2,426	25,117	9.66	49 - 45
50 - 54	2,433	18,279	13.31	54 - 50
55 - 59	2,244	14,607	15.36	59 - 55
60 - 64	1,803	10,525	17.13	64 - 60
65+	4,723	23,314	20.26	+65
Year 2009				سنة 2009
Male				ذكور
10 - 14	11	119,148	0.01	14 - 10
15- 19	1,262	102,628	1.23	19 -15
20 - 24	15,025	82,901	18.12	24 - 20
25- 29	35,225	65,756	53.57	29 -25
30 - 34	42,243	52,931	79.81	34 - 30
35 - 39	37,359	41,066	90.97	39 - 35
40 - 44	33,746	35,558	94.90	44 - 40

ملحق 7(تابع): عدد الأسر المتوقع في قطاع غزة حسب العمر والجنس والسنة

Annex 7(Cont.): Projected Households in Gaza Strip by Age, Sex and Year

Age and Sex	عدد الأسر Households No	عدد السكان (منتصف السنة) Population No (Midyear)	معدل رئاسة الأسر 1997Average of Head of Households 1997	العمر والجنس
Year 2009				سنة 2009
Male				ذكور
45 - 49	28,798	29,893	96.34	49 - 45
50 - 54	20,769	21,630	96.02	54 - 50
55 - 59	15,396	15,985	96.31	59 - 55
60 - 64	10,130	10,652	95.10	64 - 60
65+	14,769	17,413	84.82	+65
Female				إناث
10 - 14	4	115,651	0.00	14 - 10
15- 19	69	100,631	0.07	19 -15
20 - 24	358	81,107	0.44	24 - 20
25- 29	658	64,051	1.03	29 -25
30 - 34	951	51,686	1.84	34 - 30
35 - 39	1,566	40,656	3.85	39 - 35
40 - 44	2,119	33,596	6.31	44 - 40
45 - 49	2,598	26,901	9.66	49 - 45
50 - 54	2,599	19,528	13.31	54 - 50
55 - 59	2,336	15,207	15.36	59 - 55
60 - 64	1,934	11,291	17.13	64 - 60
65+	4,843	23,907	20.26	+65
Year 2010				سنة 2010
Male				ذكور
10 - 14	11	123,667	0.01	14 - 10
15- 19	1,318	107,120	1.23	19 -15
20 - 24	15,910	87,787	18.12	24 - 20
25- 29	37,201	69,445	53.57	29 -25
30 - 34	44,542	55,811	79.81	34 - 30
35 - 39	39,818	43,769	90.97	39 - 35
40 - 44	34,433	36,282	94.90	44 - 40
45 - 49	30,710	31,877	96.34	49 - 45
50 - 54	22,398	23,327	96.02	54 - 50
55 - 59	16,288	16,912	96.31	59 - 55
60 - 64	11,174	11,750	95.10	64 - 60
65+	15,328	18,072	84.82	+65

ملحق 7(تابع): عدد الأسر المتوقع في قطاع غزة حسب العمر والجنس والسنة

Annex 7(Cont.): Projected Households in Gaza Strip by Age, Sex and Year

Age and Sex	عدد الأسر Households No	عدد السكان (منتصف السنة) Population No (Midyear)	معدل رئاسة الأسر Average of Head of Households 1997	العمر والجنس
Year 2010				سنة 2010
Female				إناث
10 - 14	4	119,934	0.00	14 - 10
15- 19	72	104,938	0.07	19 -15
20 - 24	381	86,285	0.44	24 - 20
25- 29	694	67,549	1.03	29 -25
30 - 34	1,002	54,477	1.84	34 - 30
35 - 39	1,665	43,248	3.85	39 - 35
40 - 44	2,199	34,870	6.31	44 - 40
45 - 49	2,772	28,699	9.66	49 - 45
50 - 54	2,785	20,927	13.31	54 - 50
55 - 59	2,427	15,797	15.36	59 - 55
60 - 64	2,078	12,130	17.13	64 - 60
65+	4,971	24,542	20.26	+65

ملحق 8: تقدير عدد الوحدات السكنية والاسر على افتراض ثبات متوسط حجم الاسرة للعام 1997 حسب المنطقة والسنة

Annex 8: Estimation of Households and Housing Units Assuming Firmness of the Average Size of Household for 1997 by Region and Year

Region and Year	عدد الوحدات السكنية المتوقع Projected Housing Units	عدد الأسر المتوقع Projected Households	عدد السكان المتوقع Projected Population	متوسط حجم الأسرة حسب التعداد 1997 Average of 1997 Housing Units	المنطقة والسنة
Palestinian Territory					الأراضي الفلسطينية
1998	522,455	452,727	2,897,452	.	1998
1999	544,392	471,829	3,019,704	.	1999
2000	567,769	492,196	3,150,056	.	2000
2001	594,467	515,461	3,298,951	.	2001
2002	624,152	541,336	3,464,550	.	2002
2003	654,594	567,880	3,634,495	.	2003
2004	685,759	595,092	3,808,591	.	2004
2005	717,641	622,940	3,986,813	.	2005
2006	750,234	651,429	4,169,148	.	2006
2007	783,539	680,562	4,355,594	.	2007
2008	817,534	710,317	4,546,028	.	2008
2009	852,192	740,669	4,740,283	.	2009
2010	887,498	771,604	4,938,264	.	2010
West Bank					الضفة الغربية
1998	354,774	304,569	1,857,872	6.1	1998
1999	369,051	316,826	1,932,637	6.1	1999
2000	384,193	329,825	2,011,930	6.1	2000
2001	401,461	344,649	2,102,360	6.1	2001
2002	420,611	361,089	2,202,641	6.1	2002
2003	440,123	377,840	2,304,825	6.1	2003
2004	459,976	394,884	2,408,795	6.1	2004
2005	480,158	412,210	2,514,480	6.1	2005
2006	500,655	429,806	2,621,817	6.1	2006
2007	521,457	447,664	2,730,750	6.1	2007
2008	542,565	465,785	2,841,288	6.1	2008
2009	563,979	484,169	2,953,433	6.1	2009
2010	585,689	502,807	3,067,120	6.1	2010

ملحق 8(تابع): تقدير عدد الوحدات السكنية والاسر على افتراض ثبات متوسط حجم الاسرة للعام 1997 حسب المنطقة والسنة

Annex 8(Cont.): Estimation of Households and Housing Units Assuming Firmness of the Average Size of Household for 1997 by Region and Year

Region and Year	عدد الوحدات السكنية المتوقع Housing Units	عدد الاسر المتوقع Households	عدد السكان المتوقع Population	سطح حجم الأسرة حسب التعداد 1997 Average of	المنطقة والسنة
Gaza Strip					قطاع غزة
1998	167,681	150,664	1,039,580	6.9	1998
1999	175,340	157,546	1,087,067	6.9	1999
2000	183,576	164,946	1,138,126	6.9	2000
2001	193,006	173,419	1,196,591	6.9	2001
2002	203,541	182,885	1,261,909	6.9	2002
2003	214,472	192,706	1,329,670	6.9	2003
2004	225,782	202,869	1,399,796	6.9	2004
2005	237,483	213,382	1,472,333	6.9	2005
2006	249,579	224,251	1,547,331	6.9	2006
2007	262,082	235,485	1,624,844	6.9	2007
2008	274,969	247,064	1,704,740	6.9	2008
2009	288,213	258,964	1,786,850	6.9	2009
2010	301,809	271,180	1,871,144	6.9	2010

ملحق 9: تقدير عدد الوحدات السكنية والاسر على افتراض أن متوسط حجم الاسرة سينخفض بمعدل 0.05 فرد سنويا حسب المنطقة والسنة

Annex 9: Estimation of Households and Housing Units Assuming that the Average Size of Household is Reducing 0.05 Person Annually by Region and Year

Region and Year	عدد الوحدات السكنية المتوقع Projected	عدد الاسر المتوقع Projected	عدد السكان المتوقع Projected Population	متوسط حجم الأسرة Average of Households	المنطقة والسنة
Palestinian Territory					الأراضي الفلسطينية
1998	526,611	458,850	2,897,452	.	1998
1999	553,121	481,969	3,019,704	.	1999
2000	581,534	506,751	3,150,056	.	2000
2001	613,837	534,928	3,298,951	.	2001
2002	649,779	566,281	3,464,550	.	2002
2003	687,108	598,849	3,634,495	.	2003
2004	725,823	632,630	3,808,591	.	2004
2005	765,950	667,650	3,986,813	.	2005
2006	807,522	703,935	4,169,148	.	2006
2007	850,572	741,516	4,355,594	.	2007
2008	895,117	780,407	4,546,028	.	2008
2009	941,166	820,615	4,740,283	.	2009
2010	988,739	862,157	4,938,264	.	2010
West Bank					الضفة الغربية
1998	357,706	307,086	1,857,872	5.6	1998
1999	375,202	322,106	1,932,637	5.5	1999
2000	393,878	338,139	2,011,930	5.5	2000
2001	415,070	356,332	2,102,360	5.4	2001
2002	438,585	376,520	2,202,641	5.4	2002
2003	462,888	397,384	2,304,825	5.3	2003
2004	487,975	418,921	2,408,795	5.3	2004
2005	513,853	441,137	2,514,480	5.2	2005
2006	540,530	464,038	2,621,817	5.2	2006
2007	568,015	487,634	2,730,750	5.1	2007
2008	596,332	511,944	2,841,288	5.1	2008
2009	625,504	536,988	2,953,433	5.0	2009
2010	655,542	562,774	3,067,120	5.0	2010

ملحق 9(تابع): تقدير عدد الوحدات السكنية والاسر على افتراض أن متوسط حجم الاسرة سينخفض بمعدل 0.05 فرد سنويا حسب المنطقة والسنة

Annex 9(Cont.): Estimation of Households and Housing Units Assuming that the Average Size of Household is Reducing 0.05 Person Annually by Region and Year

Region and Year	عدد الوحدات السكنية Projected Housing Units	عدد الاسر المتوقع Projected Households	عدد السكان المتوقع Projected Population	متوسط حجم الاسرة Average of Households	المنطقة والسنة
Gaza Strip					قطاع غزة
1998	168,905	151,764	1,039,580	6.9	1998
1999	177,919	159,863	1,087,067	6.8	1999
2000	187,655	168,611	1,138,126	6.8	2000
2001	198,768	178,596	1,196,591	6.7	2001
2002	211,194	189,761	1,261,909	6.7	2002
2003	224,220	201,465	1,329,670	6.6	2003
2004	237,847	213,709	1,399,796	6.6	2004
2005	252,097	226,513	1,472,333	6.5	2005
2006	266,992	239,896	1,547,331	6.5	2006
2007	282,557	253,882	1,624,844	6.4	2007
2008	298,785	268,463	1,704,740	6.4	2008
2009	315,662	283,627	1,786,850	6.3	2009
2010	333,197	299,383	1,871,144	6.3	2010

ملحق 10: تقدير عدد الوحدات السكنية والاسر على افتراض أن متوسط حجم الاسرة سينخفض بمعدل 0.1 فرد سنويا حسب

المنطقة والسنة

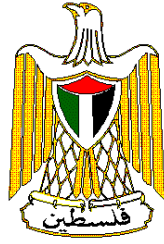
Annex 10: Estimation of Households and Housing Units Assuming that the Average Size of Household is Reducing 0.1 Person Annually by Region and Year

Region and Year	عدد الوحدات السكنية Projected Housing Units	عدد الأسر المتوقع Projected Households	عدد السكان المتوقع Projected Population	متوسط حجم الأسرة Average of Households	المنطقة والسنة
Palestinian Territory					الأراضي الفلسطينية
1998	530,834	462,525	2,897,452	.	1998
1999	562,136	489,814	3,019,704	.	1999
2000	595,985	519,328	3,150,056	.	2000
2001	634,517	552,926	3,298,951	.	2001
2002	677,608	590,502	3,464,550	.	2002
2003	723,034	630,118	3,634,495	.	2003
2004	770,877	671,847	3,808,591	.	2004
2005	821,263	715,796	3,986,813	.	2005
2006	874,323	762,084	4,169,148	.	2006
2007	930,205	810,838	4,355,594	.	2007
2008	989,047	862,178	4,546,028	.	2008
2009	1,050,986	916,224	4,740,283	.	2009
2010	1,116,185	973,116	4,938,264	.	2010
West Bank					الضفة الغربية
1998	360,687	309,645	1,857,872	6.0	1998
1999	381,561	327,566	1,932,637	5.9	1999
2000	404,065	346,884	2,011,930	5.8	2000
2001	429,634	368,835	2,102,360	5.7	2001
2002	458,165	393,329	2,202,641	5.6	2002
2003	488,136	419,059	2,304,825	5.5	2003
2004	519,603	446,073	2,408,795	5.4	2004
2005	552,635	474,430	2,514,480	5.3	2005
2006	587,307	504,196	2,621,817	5.2	2006
2007	623,703	535,441	2,730,750	5.1	2007
2008	661,929	568,258	2,841,288	5.0	2008
2009	702,097	602,741	2,953,433	4.9	2009
2010	744,313	638,983	3,067,120	4.8	2010

ملحق 10(تابع): تقدير عدد الوحدات السكنية والاسر على افتراض أن متوسط حجم الاسرة سينخفض بمعدل 0.1 فرد سنويا حسب المنطقة والسنة

Annex 10(Cont.): Estimation of Households and Housing Units Assuming that the Average Size of Household is Reducing 0.1 Person Annually by Region and Year

Region and Year	عدد الوحدات السكنية Projected Housing Units	عدد الأسر المتوقع Projected Households	عدد السكان المتوقع Projected Population	متوسط حجم الأسرة Average of Households	المنطقة والسنة
Gaza Strip					قطاع غزة
1998	170,147	152,879	1,039,580	6.8	1998
1999	180,574	162,249	1,087,067	6.7	1999
2000	191,920	172,443	1,138,126	6.6	2000
2001	204,883	184,091	1,196,591	6.5	2001
2002	219,443	197,173	1,261,909	6.4	2002
2003	234,897	211,059	1,329,670	6.3	2003
2004	251,274	225,774	1,399,796	6.2	2004
2005	268,628	241,366	1,472,333	6.1	2005
2006	287,016	257,889	1,547,331	6.0	2006
2007	306,503	275,397	1,624,844	5.9	2007
2008	327,118	293,921	1,704,740	5.8	2008
2009	348,889	313,482	1,786,850	5.7	2009
2010	371,872	334,133	1,871,144	5.6	2010



Palestinian Central Bureau of Statistics

Housing Projections up to 2010

December, 2002

"Cover Price 3 US\$"

PAGE NUMBERS OF ENGLISH TEXT ARE PRINTED IN SQUARE BRACKETS.
TABLES ARE PRINTED IN THE ARABIC ORDER (FROM RIGHT TO LEFT)

© December, 2002.
All rights reserved.

Suggested Citation:

Palestinian Central Bureau of Statistics, 2001. *Housing Projections up to 2010.* Ramallah – Palestine.

All correspondence should be directed to:

**Dissemination and Documentation Department/Division of user services
Palestinian Central Bureau of Statistics
P.O.Box 1647, Ramallah, Palestine.**

Tel: (970/972-2) 240 6340
E-Mail: diwan@pcbs.pna.org

Fax: (970/972-2) 240 6343
web-site: <http://www.pcbs.org>

Acknowledgment

Financial and technical support for the Program of Housing and Housing Conditions Statistics, is being provided by the Government of Norway through the Norwegian Agency for Development Cooperation (NORAD). PCBS extends special thanks to the Government of Norway and NORAD for this support.

Preface

The Palestinian society needs data about housing and housing conditions statistics, because housing unit represents fundamental insight from society living conditions through providing knowledge about housing conditions and the equipment of housing unit, rest, tenure and safe protection to inhabitants.

Projection is very important for future planning, that we could use it for the future expectations according to determining hypothesis, which could expect developing types and basic changes in this field.

The development in population sector and annual increasing in households number and incoming households after Gulf War, because all of that, the demand on housing units was increasing.

PCBS is pleased to present this report (Housing Projections up to 2010) as a basic reference for all planners, decision-makers, and all users interested in utilizing housing data in the different demographic, social, economic and housing fields. This shall definitely make it easier to render the building of the Palestinian independent state based on sound scientific basis.

December, 2002

**Hasan Abu-Libdeh, Ph.D.
President**

Table of Contents

<u>Subject</u>	<u>Page</u>
List of Tables	
List of Figures	
List of Annexes	
Executive Summary	
1. Introduction	[17]
2. Concepts and Definitions	[19]
3. Projection Methods	[21]
3.1 Housing Projection	[21]
3.1.1 Projections and estimates of housing units: The American Experiment	[21]
3.1.2 Projections and estimates of housing units: The Norwegian Experiment	[22]
3.1.3 Year of Establishment (a suggested method)	[22]
3.2 Households Projections	[22]
3.2.1 Head of Housholds Rate method	[22]
3.2.2 Average of household size method	[23]
3.3 Scenarios of housing and households' projections in the Palestinian Territory	[23]
3.3.1 Establishment year method	[24]
3.3.2 Head of Households rate method	[25]
3.3.3 Average of household size method	[26]
4. Main Findings	[27]
4.1 Head of Households Rate Method	[27]
4.2 Year of Establishment Method	[27]
4.2.1 1948-1997	[27]
4.2.2 1967-1997	[28]
4.2.3 1987-1997	[28]
4.3 Average of household size method	[28]
4.3.1 Based on fixed average of household size	[28]
4.3.2 Based on the assumption of the average of houshold size would drop by 0.1	[28]
4.4 Conclusions and suggestions	[29]
References	[31]
Tables	37
Annexes	49

List of Tables

<u>Table</u>		<u>Page</u>
Table 1:	Projected Households and Housing Units in the Palestinian Territory Using Average of Head of Households Hypothesis by Region and year.	39
Table 2:	Projected Households and Housing Units in the Palestinian Territory Using Year of Construction of Housing Units Hypothesis by Region and year	41
Table 3:	Projected Households and Housing Units in the Palestinian Territory Assuming Firmness the Average Households (Census 1997) by Region and year	43
Table 4:	Projected Households and Housing Units in the Palestinian Territory Assuming that the Average Size of Household is Decreased Yearly by 0.05 person by Region and Year	45
Table 5:	Projected Households and Housing Units in the Palestinian Territory Assuming that the Average Size of Household is Decreased Yearly by 0.1 Person by Region and Year	47

List of Figures

<u>Figure</u>		<u>Page</u>
Figure 1:	Projected Housing Units in the Palestinian Territory Using Average of Head of Households Hypothesis by Region and Year	[27]
Figure 2:	Projected Housing Units in the Palestinian Territory Using Year of Construction of Housing Hypothesis by Year	[28]
Figure 3:	Projected Housing Units in the Palestinian Territory Using the Average Size of Household Hypothesis and Year	[29]
Figure 4:	Projected Housing Units in the Palestinians Territory by Different Hypothesis and Year	[30]

List of Annexes

<u>Annexe</u>	<u>Page</u>
Annex 1: Number of Housing Units by Utilization and Region 1997	51
Annex 2: Average of Annuity Increase of Housing Units by Region and Year of Construction During 1948 – 1997	52
Annex 3: Average of Annuity Increase of Housing Units by Region and Year of Construction During 1967 – 1997	55
Annex 4: Average of Annuity Increase of Housing Units by Region and Year of Construction During 1987 - 1997	58
Annex 5: Average Head of Households by Sex, Age and Region, 1997	60
Annex 6: Projected Households in the West Bank by Age, Sex and Year	63
Annex 7: Projected Households in Gaza Strip by Age, Sex and Year	74
Annex 8: Estimation of Households and Housing Units Assuming Firmness of the Average Size of Household for 1997 by Region and Year	85
Annex 9: Estimation of Households and Housing Units Assuming that the Average Size of Household is Reducing 0.05 Person Annually by Region and Year	87
Annex 10: Estimation of Households and Housing Units Assuming that the Average Size of Household is Reducing 0.1 Person Annually by Region and Year	89

Executive Summary

Development planners require future estimates about households and housing units in order to create appropriate strategies for short-term and long-term services in line with the size and need of the Palestinian society.

There are several projection methods for households and housing units, however, internationally applied housing units projection methods cannot be applied to the Palestinian Territory in the present time due to lack of necessary data. Households' projections have been used to identify the number of housing units, which the Palestinian Territory will need in the coming years.

A number of countries use the head of households rate method, which provides detailed and highly useful projections. The data of this method, which is recommended by the United Nations committees involved in these fields, are made available through censuses.

In this report a future estimates concerning the number of households and housing units based on the three methods of projection: head of households rate method, year of establishment method which depends on three periods (1948-1997, 1967-1997, 1987-1997).

The third method was the average of household size method which depends on:

- Assuming a fixed average of household size based on 1997 Census
- Assuming that the average of household size would drop by 0.05 annually
- Assuming that the average of household size would drop by 0.1 annually

Also depending on the assumption that the average of household size would drop by 0.05, the estimates for the number of the housing units in 2010 predict would reach 988,739 (655,542 in the West Bank and 333,197 in Gaza Strip).

In light of the abovementioned findings and results concerning housing projections, it is possible to say that the head of households rate method is the closest to reality especially that such method has been used by a number of countries and recommended by the United Nations. The head of households rate method is also applicable to many countries including those with sufficiently developed statistics and methods of analysis. The average of household size method, which assumes a drop by 0.05 annually, on the other hand, showed close results to those of the internationally recommended head of households rate method.

Chapter One

Introduction

Policy making and drawing of future plans in the field of housing in the Palestinian Territory is contingent on the availability of estimates for future trends of housing statistics, this planning gives an estimation about the Palestinian future needs of housing units in a period of time, and these estimations depends on the international experience, and on the population projections by the PCBS.

The main objective of this report is to provide estimates and future households needs of housing units in 1998-2010.

This report contains four chapters in addition to the introduction, chapter two about the main glossary used here, chapter three about projections patterns and hypothesis which related to households and housing units estimation. And the main results according to the subject are in chapter four.

Chapter Two

Concepts and Definitions

This glossary presents the main concepts and definitions of housing statistics as derived from the international standard presented by the United Nations.

- Building:** The Building is defined as any fixed construction that is temporarily or permanently erected on the surface of the earth or water. The building is surrounded by four walls or with at least one completed ceiling at the time of the visit, regardless of the construction material and the purpose of construction and utilization at the time of the Census. The building might be utilized for habitation, for work, or for both, vacant, closed or under construction.
- Household:** The household is defined as one person or a group of persons with or without a family relationship, who live in the same housing unit or part of the housing unit, share meals and make joint provision for food and other essentials of living.
- Housing Unit:** A building or part of a building constructed for one household only, with one or more independent entrance leading to the public road without passing through another housing unit. The unit might not be constructed for living purposes but found occupied with a household during the enumeration. Likewise, the unit might be utilized for habitation or for work purposes or both purposes. Also, it might be closed, vacant or occupied by one or more households during the survey.
- Symbols Used in Annexes:** (.): Category not applicable.
- Year of Construction:** It refers to the year in which the foundations were laid, i.e. the construction of the oldest part of the building

Chapter Three

Projection Methods

Development planners require future estimates about households and housing units in order to create appropriate strategies for short-term and long-term services in line with the size and need of the Palestinian society.

There are several projection methods for households and housing units, however, internationally applied housing units projection methods cannot be applied to the Palestinian Territory in the present time due to lack of necessary data. Households' projections have been used to identify the number of housing units, which the Palestinian Territory will need in the coming years.

A number of countries use the head of household rate method, which provides detailed and highly useful projections. The data of this method, which is recommended by the United Nations committees involved in these fields, are made available through censuses.

3.1 Housing Projection:

International experiments in this field tell us that housing projections require basic data such as the number of annually built and demolished or lost housing units and the data of at least one census. The American experiment is one of the most important experiments in this domain:

3.1.1 Projections and estimates of housing units (The American Experiment):

The United States of America Census Bureau carried out census-based projections of the housing units in the United States of America in 1998. The projections were also based on the surveys of the same Bureau. The calculations followed this formula:

$$\mathbf{HU98 = HU90 + (NC98 + NM98) - HL98}$$

Where HU98 = estimate of the number of housing units in 1998
HU90 = the number of housing units based on the 1990 census
NC98 = built housing units between April 1, 1990 and June 1, 1998
NM98 = number of new mobile housing units between April 1, 1990 and June 1, 1998
HL98 = estimate of lost or demolished housing units between April 1, 1990 and June 1, 1998

The above model gives estimate of the number of housing units for a year, however, it is difficult to be applied to the Palestinian Territory because we are incapable of determining the annually built or lost housing units. The available data are only on issued construction licenses, that do not reflect the actual number of built housing units. On the other hand, data on demolished Palestinian homes (whether demolished by Israeli authorities or by their owners for development purposes) are not currently available; in addition, their presentation in the projections would be limited for their low number.

3.1.2 Projections and estimates of housing units (The Norwegian Experiment):

The Norwegian experiment is based on limiting the housing units rate to the population by dividing the number of housing units by the population in a number of years (especially years

covered by population and housing censuses (two census at least). For more accuracy, data are stratified in age, sex, marital status... etc. Available data on annually built and demolished housing units and the data of the census determine the rate of housing units to population and the future trends of increase and decrease of such rate.

This model gives estimate of a population-based number of housing units, which is easily applicable to the Palestinian Territory especially that the 1997 Census data are available. However, the rate of housing units to population is not fixed as it was in 1997. Consequently, we need data on annually built and demolished housing units and another census at least in order to find out the change in the rate and its trends of increase and decrease.

3.1.3 Year of Establishment (a suggested method):

This suggested method has not been used before; it can be evaluated through whatever acquired results through comparing them with results obtained through an internationally used method. Year of establishment method is based on the Population, Housing, and Establishment Census 1997 where the Census year is the base year of future estimates. The method depends on the Census-based establishment year variable. The annual increase rates of the past year can be used in estimating the number of housing units between 1998 and 2010.

3.2 Households Projections:

3.2.1 Head of Households Rate method:

In the aftermath of the second world war and the demand arising from reconstruction and national planning of economic development especially in the housing sector, a number of countries started to collect information on demographic, social, and economic characteristics of households and the housing sector after the censuses of 1950. The United Nations recommendations also played a role in expanding census stratification and limitation. This development made households projections possible and minimum housing requirements were met. The United States of America is a leading country in producing the largest number of projection series where the United States of America Census Bureau used the head of households rate method by gender and age.

The development in the approach of demographic projections of households made the households rate method widely acceptable and applicable since it provides useful and detailed projections that can reflect the changes in the population structure, which consequently influence the size and rate of households. Moreover, the method can provide estimate of the extension of referring future changes in the number of households to the effects of the changes in the structure of the population and the possibility of referring them to other factors. The future distribution of households' heads by gender and age is required for economic and social planning purposes; such information can only be made available through the head of households rate method.

The United Nations Economic Commission for Europe has recommended the head of households rate method as the most appropriate method for all countries.

Head of Households rate by sex and age:

This method requires stratification of population by sex and age and if possible by marital status. The projections then are applied to all strata:

A. Population

b. Number of households' heads to population (head of households rate)

The projected number of households can be obtained through multiplying (a) by (b) for each stratum. The method can be explained through the following formula:

Head of household rate = number of households' heads times the population by sex and age.

$$AH(i,j,t) = NH(i,j,t) / P(i,j,t)$$

Where:

AH(i,j,t) = head of household rate by sex (i = sex, j = age, t = period)

P(i,j,t) = Population in the same stratum at the same period.

NH(i,j,t) = The number of households' heads by sex and age at the same period.

The following formula shows the calculation of the households' projections through assuming that population projections by sex and age have already been carried out for t + x (where x = one year after establishment) and assuming that head of households rates have already been estimated. The following formula can produce the number of households at t + x as follows:

The number of housing units or future households at t + x:

$$NH(i,j,t + x) = P(i,j,t + x) * AH(i,j,t + x)$$

The above formula is appropriate for households' projections in the Palestinian Territory for the following reasons:

1. It relies on the head of households rate by sex and age, which is readily available from the 1997 Census
2. The households projections are mostly carried out by assuming that the head of households rate is fixed when data are made available through one census only
3. It has been widely used and it is one of the most useful methods since it provides useful detailed projections
4. The United Nations Economic Commission for Europe has recommended the head of households rate method as the most applicable to all countries

3.2.2 Average of household size method

This method assumes that the average of household size is fixed at the base year (1997 Census) or that the average drops at a certain rate in the coming years according to the average produced by the data of the PCBS' household surveys before end of 2001.

3.3 Scenarios of housing and households' projections in the Palestinian Territory

This is the first experiment in the Palestinian Territory. The following explains the suggested projection methods, the used assumptions, and the approach followed for making such projections.

3.3.1 Establishment year method

This method is based on the population, housing, and establishment census 1997. The base year is the census year where all estimates are based. The method relies on the variable of establishment year of a housing unit in accordance with the 1997 Census. The annual rate of increase of the previous years can produce estimates of the number of housing units between 1998 and 2010.

Annexes (2, 3, and 4) show the annual increase in the housing units by establishment year as well as the annual rate of increase of housing units divided by the following periods 1948-1997, 1967-1997, and 1987-1997 in the West Bank and Gaza Strip. The annual rate of increase has been calculated throughout the aforementioned periods.

This scenario is based on the number of housing units by establishment year of the housing unit to the base year 1997, which are based on the population, housing, and establishment Census 1997. The number of housing units of the West Bank and Gaza Strip for 1998-2010 has been estimated throughout different periods based on the number of housing units during 1948-1997, 1967-1997, and 1987-1997.

The implementation of the method followed these procedures:

1. Producing an accumulative repetition of the number of housing units (total of housing units during the previous year and the following year) for each of the periods stated above
2. Calculating the annual increase in the number of housing units for each period through the following formula:

$$\text{Annual rate of increase} = \frac{\text{HUN}}{\text{AHUN}} \times 100$$

Where: HUN = the number of built housing units in a certain year
 AHUN= the accumulative number of built housing units in the previous year

3. Calculating the annual rate of increase for a number of years. There is a direct relation between the length of the period and the annual rate of increase i.e. short periods mean lower rate of annual increase.
4. The estimate number of housing units of the years of estimate (1998, 1999, 2000...2010) can be reached through the following formulas:

The estimated number of housing units to be built in the year of estimate = the number of housing units of the previous year * the annual rate of increase.

The number of housing units of the year of estimate = the estimate number of housing units to be built in the year of estimate + the number of housing units of the previous year.

Henceforth, the total number of housing units of the base year 1997 of the West Bank and Gaza Strip is multiplied by the annual rate of increase in order to produce the estimate number of housing units to be built in 1998. The produced estimate number is then added to the number of housing units of the base year 1997 in order to produce the number of housing units for 1998 and so on and so forth.

3.3.2 Head of Households rate method:

Calculation of future need of housing units (based on the head of households rate method) followed these procedures:

1. Assuming that each household would normally require one housing unit (95% of households in the Palestinian Territory do not share their housing units with other households).

2. The head of households rate was calculated using head of households rates by age and sex based on the data of the 1997 Census.
3. The number of population and the number of housing units do not include individuals below the age of 10.
4. The head of households rate was calculated by dividing the number of heads of households of each stratum by the number of population of the same stratum and multiplying it by 100.
5. Total population includes only population of age groups where there are no households' heads (age groups of 10 and over).

Head of households rate is calculated through using the following formula:

$$\text{Head of Households rate} = \frac{\text{NHH}(10 + \text{by sex})}{\text{NP}(10 + \text{by sex})} \times 100$$

Where NHH (10 + by sex) = number of households' heads (10 + years) by sex for a certain age group
 NP (10 + by sex) = population (10 + years) for the same age group by sex

The calculation of the estimates of the number of households for coming years is based on if each household would live in one housing unit; the head of households rate would remain fixed according to the following formula:

$$\text{Number of Households of Year of estimate} = \frac{\text{HHA (10 + years by sex)} \times \text{ENP (10 + years by sex)}}{100}$$

Where HHA (10 + years by sex) = head of households rate (10 + years) for a certain age group by sex.
 NP (10 + years by sex) year of estimate population for the same age group by sex.

The number of housing units of a certain year is estimated based on percentage of closed or vacant housing units and the percentage of occupied housing units (Census' data) according to the following formula:

$$\text{Number of Housing Units} = \frac{\text{NHEY} \times \text{PCVH}}{\text{POH}} + \text{NHEY}$$

Where NHEY = the number of households of the year of estimate
 PCVH = percentage of closed or empty housing units (Census' data)
 POH = percentage of occupied housing units (Census' data)

The head of households rate method and housing projections (PCBS' middle series) were used to estimate the need for housing units up to 2010.

Annex 5 shows the 1997 Census-based head of households rates by sex and age groups for each projection year. It was assumed that the head of households rate is fixed for each age group, sex, and region during the projection years based on 1997 (base year).

3.3.3 Average of household size method:

According to this method, the average of household size is assumed to be fixed in accordance with the base year of 1997 Census where the average of household size of the West Bank was 6.1, 6.9 for Gaza Strip, and 6.4 for the Palestinian Territory (see Annex 8).

The second method, on the other hand, assumes an annual drop of 0.05 in the average of household size in the coming years. The third method assumes a drop in the average of household size by 0.1 (Annex 9 shows estimated number of households and housing units according to the average of household size method).

This method is based on the average of household size by assuming that:

- The average of household size would remain fixed according to the 1997 Census.
- The average of household size would gradually drop by 0.05 annually to 5.45 in the West Bank and 6.25 in Gaza Strip in 2010.
- The average of household size would gradually drop by 0.1 annually to 4.8 in the West Bank and 5.6 in Gaza Strip in 2010.

The procedures of the assumption can be summarized as follows:

1. Estimating the number of households according to the years of estimate (1998-2010) by dividing population of the year of estimate by average of household size
2. Estimating the number of housing units of the years of estimate (1998-2010) using the following formula (the same formula used in estimating the number of housing units).

$$\text{Number of Housing Units} = \frac{\text{NHEY X PCVH}}{\text{POH}} + \text{NHEY}$$

Main Findings

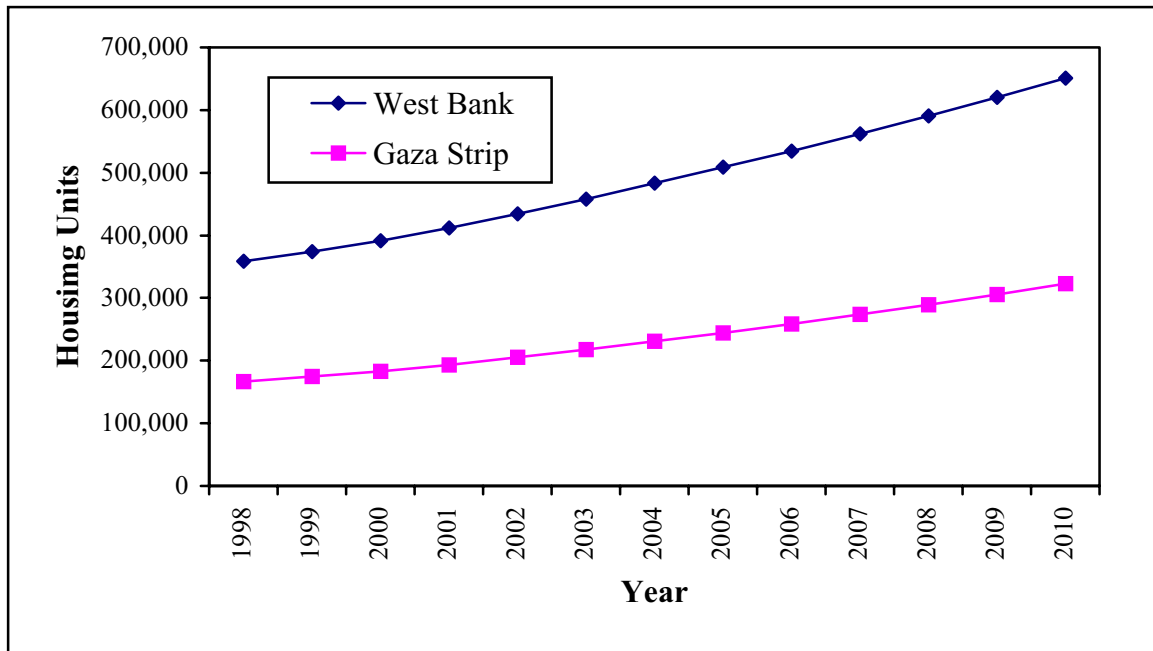
This chapter exhibits a summary of the future estimates concerning the number of households and housing units based on the three methods of projection:

4.1 Head of Households Rate Method:

According to estimates, the number of housing units of the Palestinian Territory will rise from 460,418 in 1997 to 752,875 in 2005 at a rate of 63.5%. Estimates also show that the number of housing units of the Palestinian Territory of 2010 will be 973,761 including 650,804 in the West Bank and 322,957 in Gaza Strip.

Figure 1 shows the expected number of housing units of the Palestinian Territory based on the head of households rate method by region and year:

Figure 1: Projected Housing Units in the Palestinian Territory Using Average of Head of Households Hypothesis by Region and Year



4.2 Year of Establishment Method:

This method is based on three periods in time:

4.2.1 1948-1997:

Where estimates show a rise in the number of housing units in the Palestinian Territory from 460,418 in 1997 to 740,918 in 2005 at an increase rate of 60.9%.

The number of housing units in the Palestinian Territory, according to estimates based on the year of establishment method, for 1948-1997 will rise to 1,006,054 in 2010 including 580,632 in the West Bank and 425,422 in Gaza Strip.

4.2.2 1967-1997:

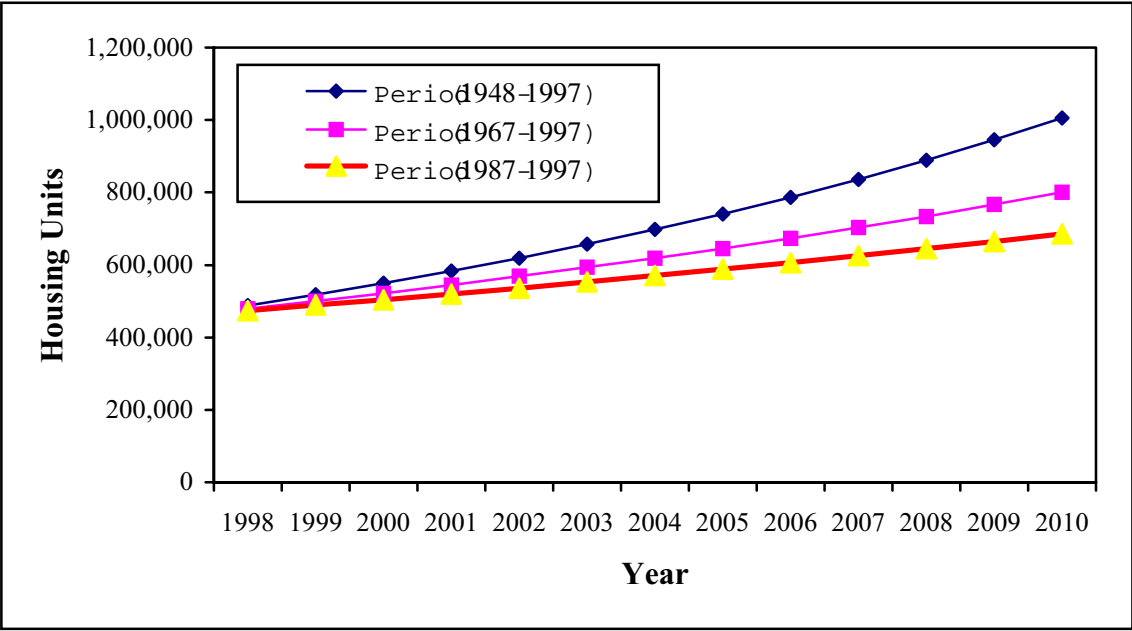
According to estimates, the number of housing units in the Palestinian Territory will rise from 460,418 of 1997 to 645,720 in 2005 at a rate of 40.2%. The same number will rise to 799,759 in 2010 (503,390 in the West Bank and 296,369 in Gaza Strip).

4.2.3 1987-1997:

Estimates show that the number of housing units of the Palestinian Territory will increase from 460,418 in 1997 to approximately 587,983 in 2005 or by 27.7%. The same figure will go up to 686,176 in 2010 (442,914 in the West Bank and 243,262 in Gaza Strip).

Figure 2 shows the expected number of housing units of the Palestinian Territory based on the year of establishment method by year:

Figure 2: Projected Housing Units in the Palestinian Territory Using Year of Construction of Housing Hypothesis by Year



4.3 Average of household size method:

4.3.1 Based on fixed average of household size:

Estimates here show that the number of housing units of the Palestinian Territory will rise from 460,418 in 1997 to 717,641 in 2005 or by 55.9%.

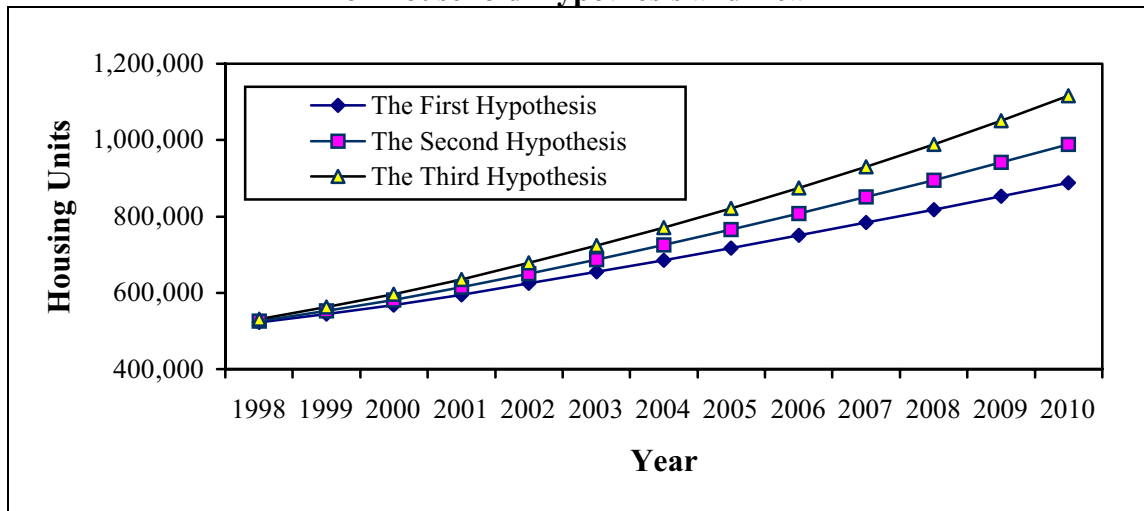
The number of housing units in the Palestinian Territory, according to estimates based on average of household size method will rise to 887,498 in 2010 including 585,689 in the West Bank and 301,809 in Gaza Strip.

4.3.2 Based on the assumption of the average of household size would drop by 0.1:

According to estimates, the number of housing units of the Palestinian Territory will rise from 460,418 in 1997 to 821,263 in 2005 or by 78.4%. The estimates for the number of the housing units in 2010 predict that it would reach 1,116,185 (744,313 in the West Bank and 371,872 in Gaza Strip).

Figure 3 shows the expected number of housing units of the Palestinian Territory based on the average of household size.

Figure 3: Projected Housing Units in the Palestinian Territory Using the Average Size of Household Hypothesis and Year



Please note the following:

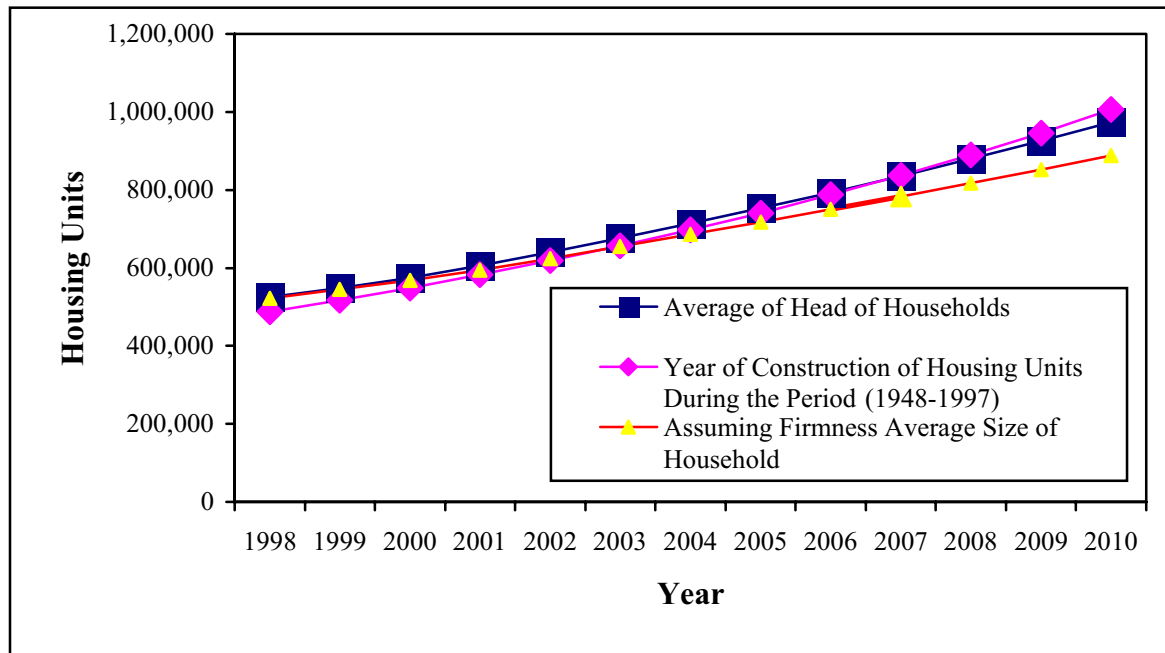
- The first method assumes a fixed average of household size based on 1997 Census
- The second method assumes that the average of household size would drop by 0.05 annually
- The third method assumes that the average of household size would drop by 0.1 annually

4.4 Conclusions and suggestions:

The methods of housing projections reveal consistency among their results; for instance, the results of the head of households rate method and the results of the year of establishment method of 1948-1997 are close. The results of using the average of household size method where such size of 1997 Census-based was assumed to drop by 0.5 were close to the other results, too.

Figure 4 shows the projected number of housing units in the Palestinian Territory according to the different methods and years.

Figure 4: Projected Housing Units in the Palestinians Territory by Different Hypothesis and Year



In light of the abovementioned findings and results concerning housing projections, it is possible to say that the head of households rate method is the closest to reality especially that such method has been used by a number of countries and recommended by the United Nations. The head of households rate method is also applicable to many countries including those with sufficiently developed statistics and methods of analysis. The average of household size method, which assumes a drop by 0.05 annually, on the other hand, showed close results to those of the internationally recommended head of households rate method.

We recommend the head of households rate method, which is also recommended by the United Nations, and used in a number of countries around the world. The average of household size method, which assumes an annual drop of 0.05, is logical to a certain extent since the drop in the average of household size was similar in the previous five years in the Palestinian territory, results of this method are also close to those of the head of households rate method. In the event of implementing a second population, housing, and establishments census in the Palestinian Territory, we recommend the use of the Norwegian way of housing projections.

References

1. Census of United States of America: State Household and Housing Unit Estimation Methodology: 1990-1998
www.censuse.gov/population/methods/sthhmet.txt
2. Department of Economic and Social Affairs Population Studies, Methods of Projecting Households and Families, Manuals on Methods of estimating Population No. 54, 1994.
3. Norwegian State Housing Bank: Housing projections 1980-2000.
4. Palestinian Central Bureau of Statistics, 1999. Population, Housing and Establishment Census-1997, Final Results- Buildings Report- Palestinian Territory, Ramallah – Palestine.
5. Palestinian Central Bureau of Statistics, 1999. Population in the Palestinian Territory, 1997-2025. Ramallah-Palestine.