

الجهاز المركزي للإحصاء الفلسطيني

إحصاءات زراعية بيانات متنوعة 2001

تشرين ثاني/نوفمبر، 2002

© رمضان، 1423هـ، تشرين ثاني، 2002.
جميع الحقوق محفوظة.

في حالة الاقتباس، يرجى الإشارة إلى هذه المطبوعة كالتالي:

الجهاز المركزي للإحصاء الفلسطيني، 2002. إحصاءات زراعية: بيانات متنوعة، 2001.
رام الله - فلسطين.

جميع المراسلات توجه إلى دائرة النشر والتوثيق/ قسم خدمات الجمهور على العنوان التالي:

الجهاز المركزي للإحصاء الفلسطيني
ص.ب. 1647، رام الله - فلسطين

فاكس: 240 6343 (970/972-2)

صفحة إلكترونية: <http://www.pcbs.org>

هاتف: 240 6340 (970/972-2)

بريد إلكتروني: diwan@pcbs.pna.org

شكر وتقدير

يتقدم الجهاز المركزي للإحصاء الفلسطيني بالشكر والتقدير الجزيلين إلى الأسر الفلسطينية والوزارات والمؤسسات العامة والخاصة على تعاونهم في إنجاز هذا المشروع، ونخص بالذكر وزارة الزراعة، ووزارة العمل، ونقابة المهندسين الزراعيين، حيث لم يكن لهذا المشروع أن ينجح ويرى النور بدون التعاون والاستعداد البناء الذي أبداه المسؤولون في هذه المؤسسات تجاه فريق العمل من خلال تقديم البيانات المطلوبة.

لقد تم تخطيط وتنفيذ تقرير الإحصاءات الزراعية بيانات متنوعة بدعم مالي مشترك بين كل من السلطة الوطنية الفلسطينية (PNA) وحكومات الاتحاد الأوروبي عبر المفوضية الأوروبية (EC). يتقدم الجهاز المركزي للإحصاء الفلسطيني بالشكر الجزيل للاتحاد الأوروبي والمفوضية الأوروبية.

تقديم

يعد القطاع الزراعي من القطاعات الاقتصادية الهامة في الأراضي الفلسطينية من حيث دوره في الإنتاج المحلي ودوره التكامل مع بقية الأنشطة الاقتصادية الأخرى، ولا شك في أن توفر البيانات الإحصائية حول القطاع الزراعي يعتبر لبنة أساسية لأي عملية تخطيط أو تطوير للقطاع الزراعي في الأراضي الفلسطينية.

ومن الجدير بالذكر أن معظم دول العالم تهتم بتوفير بيانات عن القطاع الزراعي، نظراً للدور الذي يلعبه في تأثيره على الوضع الاقتصادي ومستوى المعيشة لدى المواطنين، بالإضافة إلى الدور الاستراتيجي الذي يلعبه القطاع الزراعي في توفير المواد الأساسية وكذلك العملة الصعبة.

يسر الجهاز المركزي للإحصاء الفلسطيني أن يقدم العدد الرابع حول موضوع السجلات الإدارية للإحصاءات الزراعية ضمن سلسلة التقارير التي ينشرها الجهاز حول الإحصاءات الزراعية.

يأتي هذا التقرير كخلاصة تجميعية للبيانات المتوفرة لدى بعض المؤسسات والوزارات المحلية والبرامج والمسوح المختلفة في الجهاز المركزي للإحصاء الفلسطيني، حيث تم استغلال نتائج سلسلة مسوح القوى العاملة للدورات 1997، 1998، 1999، 2000، 2001، ومسح أسعار المنتج 2001، بالإضافة إلى مصادر أخرى.

يعرض هذا التقرير بيانات إحصائية حول مؤشرات متعلقة بالقطاع الزراعي، كعدد الذبائح من الدواجن والمواشي، والفقاسات، والقوى العاملة الزراعية، والجمعيات التعاونية الزراعية، والمهندسين الزراعيين، والأسعار الزراعية، ومؤشرات أخرى ذات علاقة بالقطاع الزراعي.

يأمل الجهاز المركزي للإحصاء الفلسطيني أن يوفر هذا التقرير مادة إحصائية موثوقة وشاملة حول القطاع الزراعي، وأن تساهم هذه المادة في سد احتياجات مستخدمي البيانات الإحصائية والمخططين وصناع القرار التنموي في الأراضي الفلسطينية.

والله ولي التوفيق،،،

قائمة المحتويات

<u>الصفحة</u>	<u>الموضوع</u>
	قائمة الجداول
	قائمة الأشكال البيانية
	ملخص تنفيذي
15	1. مقدمة
15	1.1 أهداف التقرير
16	2.1 هيكلية التقرير
17	2. المفاهيم والمصطلحات
21	3. النتائج الرئيسية
21	1.3 المياه
21	2.3 الأسماك
21	3.3 ذبائح الطيور والماشية
22	4.3 ففاسات الدجاج
22	5.3 العمالة الزراعية
23	6.3 الأرقام القياسية لأسعار المستهلك ومتوسط أسعار المنتج
24	7.3 المؤشرات الاقتصادية
24	8.3 التجارة الخارجية
25	9.3 المنشآت الاقتصادية
25	10.3 الجمعيات التعاونية الزراعية
26	11.3 المهندسون الزراعيون
27	4. المنهجية
27	1.4 مصادر البيانات
27	2.4 منهجية جمع البيانات من المسوح الميدانية
29	5. جودة البيانات
29	1.5 بيانات المسوح الميدانية للجهاز المركزي للإحصاء الفلسطيني
29	2.5 بيانات الوزارات والمؤسسات الوطنية
31	المراجع
33	الجدول

قائمة الجداول

<u>الصفحة</u>	<u>الجدول</u>
35	جدول 1: الآبار المستخدمة للزراعة وكمية المياه المضخوخة في الأراضي الفلسطينية حسب المحافظة/ المنطقة، 2001
36	جدول 2: كمية الأسماك المصطادة في قطاع غزة حسب نوع الأسماك والمحافظة، 2001
37	جدول 3: كمية الأسماك المصطادة في قطاع غزة حسب نوع الأسماك والشهر، 2001
38	جدول 4: أعداد الصيادين والمراكب في قطاع غزة حسب نوع المركب والمحافظة، 2001
39	جدول 5: عدد المسالخ والفقاسات العاملة في الأراضي الفلسطينية حسب المنطقة، 2001
40	جدول 6: الذبائح من الطيور والماشية في الأراضي الفلسطينية حسب النوع والمحافظة/ المنطقة، 2001
41	جدول 7: الذبائح من الطيور والماشية في الأراضي الفلسطينية حسب النوع والشهر، 2001
42	جدول 8: البيض المعد للتفقيس والصيصان المنتجة (اللاحم والبيض) في الأراضي الفلسطينية حسب المحافظة/ المنطقة، 2001
43	جدول 9: البيض المعد للتفقيس والصيصان المنتجة (اللاحم والبيض) في الأراضي الفلسطينية حسب الشهر، 2001
44	جدول 10: نسبة العاملين في الزراعة والحراثة والصيد وصيد الأسماك من إجمالي العاملين في الأنشطة المختلفة حسب السنة والجنس والمنطقة، 1997-2001
45	جدول 11: التوزيع النسبي للعاملين في الزراعة والحراثة والصيد وصيد الأسماك في الأراضي الفلسطينية حسب الحالة العملية والجنس والمنطقة، 2001
46	جدول 12: معدل الأجر اليومي للعاملين في القطاع الزراعي ومعدل الأجور لجميع الأنشطة في الأراضي الفلسطينية حسب السنة والمنطقة، 1998 - 2001
47	جدول 13: نسبة العاملين في الزراعة والحراثة والصيد وصيد الأسماك من إجمالي العاملين في الأنشطة المختلفة في الأراضي الفلسطينية حسب الدورة من السنة والجنس والمنطقة، 2001
48	جدول 14: الأرقام القياسية الشهرية لأسعار المستهلك لأهم السلع الزراعية في الأراضي الفلسطينية، 2001
49	جدول 15: متوسط أسعار المنتج لأهم المحاصيل الزراعية في الأراضي الفلسطينية، 2001
50	جدول 15 (تابع): متوسط أسعار المنتج لأهم المحاصيل الزراعية في الأراضي الفلسطينية، 2001
51	جدول 16: متوسط أسعار المنتج لأهم المنتجات الزراعية الحيوانية في الأراضي الفلسطينية، 2001
52	جدول 17: أهم المؤشرات الاقتصادية الخاصة بالقطاع الزراعي في الأراضي الفلسطينية، 1997 - 2000

الصفحة

الجدول

- 53 إجمالي كمية الواردات والصادرات الزراعية إلى الأراضي الفلسطينية حسب بلد المنشأ والمقصد والقسم، 2000 :جدول 18
- 54 إجمالي قيمة الواردات والصادرات الزراعية إلى الأراضي الفلسطينية وصافي الميزان التجاري حسب بلد المنشأ والمقصد والقسم، 2000 :جدول 19
- 55 المنشآت الاقتصادية العاملة في القطاع الزراعي الخاص ذات العلاقة بالقطاع الزراعي في الأراضي الفلسطينية حسب النشاط الاقتصادي والمنطقة، 2001 :جدول 20
- 56 الجمعيات التعاونية الزراعية العاملة في الأراضي الفلسطينية حسب نوع النشاط والمنطقة، 2001 :جدول 21
- 57 المهندسون الزراعيون في الضفة الغربية حسب المنطقة والتخصص، 2001 :جدول 22
- 58 المهندسون الزراعيون في قطاع غزة حسب المنطقة والتخصص، 2001 :جدول 23

قائمة الأشكال البيانية

<u>الصفحة</u>	<u>الشكل</u>
22	شكل 1: عدد الذبائح من الماشية في الأراضي الفلسطينية حسب النوع، 2001
23	شكل 2: نسبة العاملين في الزراعة والحراة والصيد وصيد الأسماك من إجمالي العاملين في الأنشطة المختلفة في الأراضي الفلسطينية حسب المنطقة والجنس، 2001
24	شكل 3: أهم المؤشرات الاقتصادية الخاصة بالقطاع الزراعي في الأراضي الفلسطينية، 2000
26	شكل 4: عدد الجمعيات التعاونية الزراعية العاملة في الأراضي الفلسطينية حسب نوع النشاط، 2001

ملخص تنفيذي

هناك الكثير من دول العالم تعتمد على القطاع الزراعي كأحد الدعائم التي يقوم عليها الاقتصاد، لذا فقد سعى الجهاز المركزي للإحصاء الفلسطيني الى تطوير نظم الإحصاء والمعلومات وقاعدة البيانات الزراعية، للنهوض بالثروة الزراعية في الأراضي الفلسطينية. يهدف التقرير الى توفير قاعدة بيانات زراعية أساسية لوضع الخطط والسياسات المختلفة الهادفة الى تطوير مختلف الأنشطة الزراعية وذلك لدعم عملية التنمية الزراعية.

تم الاعتماد في منهجية جمع البيانات على المسوح الميدانية للجهاز المركزي للإحصاء الفلسطيني كمسوح القوى العاملة 2001، وأسعار المنتج 2001، وأسعار المستهلك 2001، والحسابات القومية 2000، والتجارة الخارجية 2000، كما تم الاعتماد على بعض البيانات المتوفرة لدى المؤسسات الأخرى كوزارة الزراعة، والبلديات، ووزارة العمل، ونقابة المهندسين الزراعيين.

تبين النتائج أن كمية المياه المضخوخة للاستعمال الزراعي قد بلغت 116,670 ألف متر مكعب في الأراضي الفلسطينية، كما وتشير النتائج الى أن كمية الأسماك المصطادة بلغت حوالي 1,950 طن، وأن هناك 36,151.8 ألف بيضة معدة للتفقيس، منها 35,631.8 ألف بيضة معدة لإنتاج صيصان اللاحم. وقد بينت النتائج أن عدد الذبائح من الطيور قد بلغ 2,281.6 ألف طير، و42,919 رأس من الأبقار، و47,108 رأس من الأغنام، و5,401 رأس من الماعز، و157 رأس من الحيوانات الأخرى. أما بالنسبة للعمالة الزراعية فان 9.4% من إجمالي العاملين الذكور، و26.3% من إجمالي العاملات الإناث يعملون في القطاع الزراعي بمعدل 13.0 دولار أمريكي كأجر يومي للفرد العامل في القطاع الزراعي. كما بينت النتائج الاقتصادية أن الرقم القياسي السنوي للجمبري (حجم كبير) قد سجل أعلى ارتفاع حيث بلغ 182.37 دولار أمريكي، وقد ارتفع متوسط أسعار المنتج لبعض السلع الزراعية وانخفض للبعض الآخر، وحيث أشارت النتائج الى أن قيمة الإنتاج الزراعي لعام 2000 بلغت 841 مليون دولار أمريكي أي ما يشكل 10.1% من إجمالي قيمة الانتاج في جميع الأنشطة الاقتصادية، كما تبين النتائج أن عجز صافي الميزان التجاري الفلسطيني واضح في معظم التبادلات التجارية للسلع الزراعية.

فيما يتعلق بجودة بيانات المسوح الميدانية للجهاز المركزي للإحصاء الفلسطيني فتعتبر بيانات الحسابات القومية بيانات أولية وخاضعة للتعديل إلى حين إصدار السلسلة الزمنية. أما بالنسبة لأعداد المسالخ والفقاسات العاملة فهي ذات دقة عالية حيث تم الحصول على معظمها من البلديات، وقد بينت النتائج الواردة من المصدر أنه لا يوجد إنتاج لصيصان البياض في عام 2001 في الضفة الغربية، وتعكس بيانات المسالخ أعداد الطيور والماشية المذبوحة في المسالخ فقط، وتتجاهل المذبوح في المحلات التجارية، وتعتبر البيانات الصادرة عن وزارة العمل ذات دقة عالية، حيث تم جمع البيانات الخاصة بالجمعيات العاملة فقط وتم استبعاد الجمعيات غير العاملة. كما عكست البيانات المتعلقة بالمهندسين الزراعيين العدد المسجل في النقابة فقط ولم تعكس العدد الكلي لهم، بالإضافة إلى أن هناك 196 مهندس من مجموع المهندسين الزراعيين المسجلين لم يتمكن المصدر من توفير تخصصاتهم أو الأماكن التي يقيمون فيها.

الفصل الأول

مقدمة

يعتبر القطاع الزراعي أحد الدعائم التي يقوم عليها الاقتصاد في كثير من دول العالم. وتشكل الموارد الزراعية بشقيها النباتي والحيواني مصدر دخل للعديد من الأسر في الأراضي الفلسطينية.

يسعى الجهاز المركزي للإحصاء الفلسطيني إلى دعم وتطوير نظم الإحصاء والمعلومات وقاعدة البيانات الزراعية، باعتبارها مرفقا هاما في التنمية.

اعتمد هذا التقرير على بيانات وإحصاءات حول القطاع الزراعي، مستمدة من السجلات الإدارية المتوفرة في بعض الوزارات ومؤسسات السلطة الوطنية الفلسطينية، ومن البيانات المتوفرة حول القطاع الزراعي من المسوح الميدانية للجهاز المركزي للإحصاء الفلسطيني.

تأتي أهمية هذا التقرير في كونه يوفر بيانات حول المياه المستخدمة في الزراعة، والعمالة الزراعية حسب الجنس والحالة العملية ومعدلات الأجور، وأسعار المنتج والأرقام القياسية والواردات والصادرات الزراعية، وعدد الذبائح من الدواجن والمواشي في المسالخ وعدد الفقاسات وعدد البيض والصيصان المفرخة، وكمية الأسماك المصطادة، وعدد الصيادين ومراكبهم، ومتوسط استهلاك الأسر الفلسطينية من السلع الزراعية، كما يلقي الضوء على أعداد الجمعيات التعاونية الزراعية وبيانات أخرى ذات علاقة بالقطاع الزراعي.

تمثل بيانات هذا التقرير فترة تعرضت فيها الأراضي الفلسطينية لاعتداءات إسرائيلية بشعة على الأرض الفلسطينية والإنسان الفلسطيني، مما أدى إلى تكبد السلطة الوطنية الفلسطينية خسائر فادحة، تمثلت في تدهور القطاعات الزراعية والاقتصادية وقطاعات الحياة الأخرى.

1.1 أهداف التقرير:

يهدف التقرير إلى توفير البيانات الأساسية اللازمة لوضع الخطط والسياسات لتطوير مختلف الأنشطة وعوامل الإنتاج في القطاع الزراعي، إضافة إلى البدء في بناء قاعدة بيانات زراعية تدعم العملية التنموية للقطاع الزراعي. كما يهدف إلى تجميع بيانات وإحصاءات مختلفة حول أعداد الآبار الزراعية، وكمية المياه المضخوخة منها، وأعداد الصيادين والمراكب، وأعداد المسالخ والفقاسات، وأعداد الذبائح، وأعداد البيض المعد للتفقيس والصيصان المنتجة، وبيانات مختلفة حول العاملين في القطاع الزراعي ومعدلات أجورهم، وبعض المؤشرات الاقتصادية الأخرى كالأرقام القياسية لأسعار المستهلك ومتوسط أسعار المنتج الزراعي والواردات والصادرات الزراعية الفلسطينية، كما يوفر التقرير بيانات إحصائية حول أعداد المنشآت والجمعيات الزراعية، والمهندسين الزراعيين.

2.1 هيكلية التقرير:

يتألف التقرير من خمسة فصول تشتمل على مجموعة من المواضيع والبنود بالإضافة إلى مجموعة من الجداول والأشكال البيانية. حيث يعرض الفصل الأول المقدمة، وأهداف التقرير وهيكليته، أما الفصل الثاني فيوضح المفاهيم والمصطلحات العلمية المستخدمة في التقرير، ويبين الفصل الثالث النتائج الرئيسية لبيانات الآبار والمياه المضخوخة، وبعض البيانات التي تخص كميات الأسمك المصطادة، وأعداد المسالخ والفقاسات، وأعداد المذبوحات من الماشية والطيور، والبيض المعد للتفقيس والصيصان المنتجة، ونسبة العاملين في الزراعة والحراجة والصيد وصيد الأسمك، ومعدلات أجور العاملين في الزراعة والحراجة والصيد وصيد الأسمك، والأرقام القياسية لأسعار المستهلك ومتوسط أسعار المنتج الزراعي، وبعض المؤشرات الاقتصادية الخاصة بالقطاع الزراعي، والواردات والصادرات الزراعية، والمنشآت الاقتصادية العاملة في القطاع الزراعي الخاص، والجمعيات التعاونية الزراعية، وعدد المهندسين الزراعيين، ويعرض مصادر البيانات ويشير الى المنهجية التي اتبعت في جمع بيانات هذا التقرير، وفي الفصل الخامس هناك تقييماً لجودة البيانات الإحصائية التي تم الحصول عليها.

الفصل الثاني

المفاهيم والمصطلحات

آبار المياه: هي تلك الآبار التي تمتد من سطح الأرض وتخرق جزئياً أو كلياً طبقة حاملة للمياه الجوفية (خزان جوفي أو أكثر).

المياه المستهلكة: المياه المسحوبة من المياه الجوفية أو المحولة من مصادر المياه السطحية لغرض الاستهلاك الزراعي كالري وسقاية الماشية وغير ذلك.

العامل: الفرد الذي يباشر شغلاً أو عملاً معيناً ولو لساعة واحدة سواء أكان لحساب الغير بأجر أم لحسابه أو بدون أجر في مصلحة للعائلة. ويصنف العاملون حسب الحالة العملية إلى:

1. رب عمل: هو الفرد الذي يعمل في منشأة يملكها أو يملك جزءاً منها (شريك) ويعمل تحت إشرافه أو لحسابه مستخدم واحد على الأقل بأجر. ولا يعتبر حملة الأسهم في الشركات المساهمة أصحاب عمل ولو عملوا فيها.

2. يعمل لحسابه: هو الفرد الذي يعمل في منشأة يملكها أو يملك جزءاً منها (شريك) وليس بالمنشأة أي مستخدم يعمل بأجر.

3. عامل بأجر: هو الفرد الذي يعمل لحساب فرد آخر أو لحساب منشأة أو جهة معينة وتحت إشرافها، ويحصل مقابل عمله على أجر محدد سواء كان على شكل راتب شهري أو أجره أسبوعية أو أي طريقة دفع أخرى. ويندرج تحت ذلك العاملون في الوزارات والهيئات الحكومية والشركات بالإضافة إلى الذين يعملون بأجر في مصلحة للعائلة.

4. عضو أسرة غير مدفوع الأجر: هو الفرد الذي يعمل لحساب العائلة، أي في مشروع أو مصلحة أو مزرعة للعائلة ولا يتقاضى نظير ذلك أي أجره وليس له نصيب في الأرباح.

العمالة: تشمل هذه الفئة كل من ينطبق عليه مفهوم العمالة، أي جميع الأفراد الذين ينتمون لسن العمل (القوة البشرية) ويعملون، ويضم ذلك أصحاب العمل، المستخدمين بأجر، العاملين لحسابهم أو في مصالحهم الخاصة، بالإضافة لأعداد أفراد الأسرة غير مدفوعي الأجر.

معدل الأجرة اليومية للعامل: مجموع الأجر النقدي الصافي المدفوع لجميع المستخدمين معلومي الأجر مقسوماً على مجموع أيام العمل للمستخدمين حسب معدل سعر الصرف لشهر المسح.

الأرقام القياسية لأسعار المستهلك: هي عبارة عن متوسط التغيرات المتناسبة ((سعر المقارنة/ سعر الأساس)*100

(%) على أسعار مجموعة معينة من السلع والخدمات المشتراة من قبل المستهلك بين فترتين زمنييتين.

أسعار المنتج:

تعرف أسعار المنتج كما وردت في توصيات الأمم المتحدة بشأن الحسابات القومية "SNA 93"، بأنها الأسعار التي يتلقاها المنتج من المشتري لقاء وحدة من سلعة أو خدمة، مخصوماً منها ضريبة القيمة، أو أية ضرائب منقطعة أخرى توضع على فاتورة المشتري، دون أن تشمل تكاليف النقل.

الإنتاج:

يقاس الإنتاج خلال فترة زمنية محددة بقيمة المنتجات النهائية من السلع والخدمات المنتجة من قبل منشأة ما والقابلة لأن توفر لوحدات أخرى.

الاستهلاك الوسيط:

هو مجموع قيمة المدخلات المستخدمة أو المستهلكة أو المتلفة أو المحولة في العملية الإنتاجية. وهو يقاس خلال فترة زمنية محددة بشكل مشابه للإنتاج. ويتم تقييم الاستهلاك الوسيط بأسعار المشتري، والتي تعرف بأنها سعر المنتج مضافاً إليه هوامش النقل وهوامش تجارة الجملة والتجزئة. وتكون قيمة إجمالي الاستهلاك الوسيط على مستوى الاقتصاد الكلي هي نفسها، سواء حسبت بأسعار المشتري أو أسعار المنتجين. أما على المستوى التفصيلي فهناك فرق بين التقييمين.

القيمة المضافة:

هي القيمة المتولدة لأية وحدة تمارس أي نشاط إنتاجي. ويعرف إجمالي القيمة المضافة بحاصل طرح الاستهلاك الوسيط من إجمالي الإنتاج. أما صافي القيمة المضافة فيتم الحصول عليها بطرح استهلاك رأس المال الثابت من إجمالي القيمة. ويعكس صافي القيمة المضافة مستوى النشاط الإنتاجي بصورة أفضل، إلا أنه بسبب صعوبة قياس استهلاك رأس المال الثابت بصورة دقيقة، فإن مفهوم إجمالي القيمة المضافة هو الأكثر استخداماً.

تعويضات العاملين:

يعرف هذا البند بأنه مجموع الأجور النقدية والعينية، بما في ذلك المساهمات في الضمان الاجتماعي، والتي تدفع لأي مستخدم مقابل عمل يؤديه.

إجمالي فائض التشغيل:

يعرف هذا البند بأنه يساوي إجمالي القيمة المضافة بالأسعار الأساسية مطروحاً منها إجمالي تعويضات العاملين (بما فيها التعويضات المدفوعة لغير المقيمين)، ومطروحاً منها الضرائب ناقص الإعانات على المنتجات. ويمكن تحليل إجمالي فائض التشغيل إلى صافي فائض التشغيل واستهلاك رأس المال الثابت.

الواردات:

هي اجمالي السلع والبضائع والخدمات الواردة للبلاد عن طريق الموانئ البرية والبحرية والجوية التي تم نقل ملكيتها لتغطية الاحتياجات المحلية للاستهلاك والصناعة التحويلية والتصدير واعادة التصدير، وتجري عليها عمليات التخليص الجمركي المتبعة، سواءً كانت مستوردة لحساب القطاع العام أو القطاع الخاص وبغض النظر ان كانت مرسمة أو معفاة من الرسوم الجمركية، وتحسب قيمة الواردات على أساس (سيف C.I.F.)، وتعني قيمة البضاعة بكامل تكلفتها على ظهر الوسيلة الناقلة، مضافاً إليها رسوم التأمين وأجور الشحن حتى تصل البضاعة للمراكز الجمركية للبلاد (المقصد النهائي)، وتسجل الواردات في احصاءات التجارة الخارجية بتاريخ التخليص الجمركي عليها وليس بتاريخ وصولها للمراكز الجمركية.

الصادرات:

تمثل كافة السلع والبضائع والخدمات التي يتم تصديرها خارج البلاد ويتم نقل ملكيتها إلى بلدان اخرى من العالم أو المناطق الجمركية الحرة وتشمل الصادرات وطنية المنشأ والمعاد تصديره من السلع والبضائع والخدمات، وتحسب قيمتها على أساس (فوب F.O.B)، أي بسعر تكاليفها محملة على ظهر سيارة النقل في البلد المصدر.

المنشأة:

وهي مؤسسة أو جزء منها تنتج بشكل أساسي مجموعة واحدة من السلع (مع احتمالية الانتاج من أنشطة ثانوية) حيث يحقق هذا النشاط الرئيسي غالبية القيمة المضافة. في هذا التقرير تم التطرق الى المنشآت الزراعية، وهي التي تنتج سلعا زراعية بشكل أساسي كالأسماك، أو تمارس نشاطا زراعيًا معينًا كتربية الماشية والدواجن، والمنشآت ذات العلاقة بالقطاع الزراعي مثل منشآت تجهيز اللحوم ومنتجات الألبان ومصانع الأعلاف وغيرها.

باقي الضفة الغربية:

ويقصد بها الضفة الغربية باستثناء ذلك الجزء من محافظة القدس الذي ضمته إسرائيل عنوة بعيد احتلالها للضفة الغربية في عام 1967.

(-) : لا يوجد.

رموز مستخدمة في الجداول:

(0): القيمة أقل من نصف وحدة.

الفصل الثالث

النتائج الرئيسية

يعرض هذا الفصل المؤشرات الرئيسية لنتائج تقرير البيانات المتنوعة للإحصاءات الزراعية في الأراضي الفلسطينية.

1.3 المياه:

تشير البيانات الى أن عدد الآبار المستخدمة لأغراض الزراعة في الأراضي الفلسطينية عام 2001 بلغ 4,004 بئراً، وقد تركزت في محافظات خانينوس، ودير البلح، وشمال غزة على التوالي. وكانت كمية المياه المضخوخة حوالي 116,670 ألف متر مكعب في الأراضي الفلسطينية منها حوالي 32,670 ألف متر مكعب في الضفة الغربية.

2.3 الأسماك:

بلغت كمية الأسماك المصطادة خلال عام 2001 من جميع أنواع الأسماك 1,950 طن، ويتضح أن أهم أنواع الأسماك المصطادة في قطاع غزة هي السردينه حيث كانت الكمية المصطادة منها حوالي 852 طن، يليها البلميدة بواقع 146 طن، ثم الكوريا بواقع 111 طن. توزعت كمية الأسماك المصطادة على محافظات القطاع، حيث كانت أكبر كمية أسماك مصطادة في محافظة غزة، تلتها محافظة دير البلح، تلتها محافظة رفح، وأخيراً خانينوس.

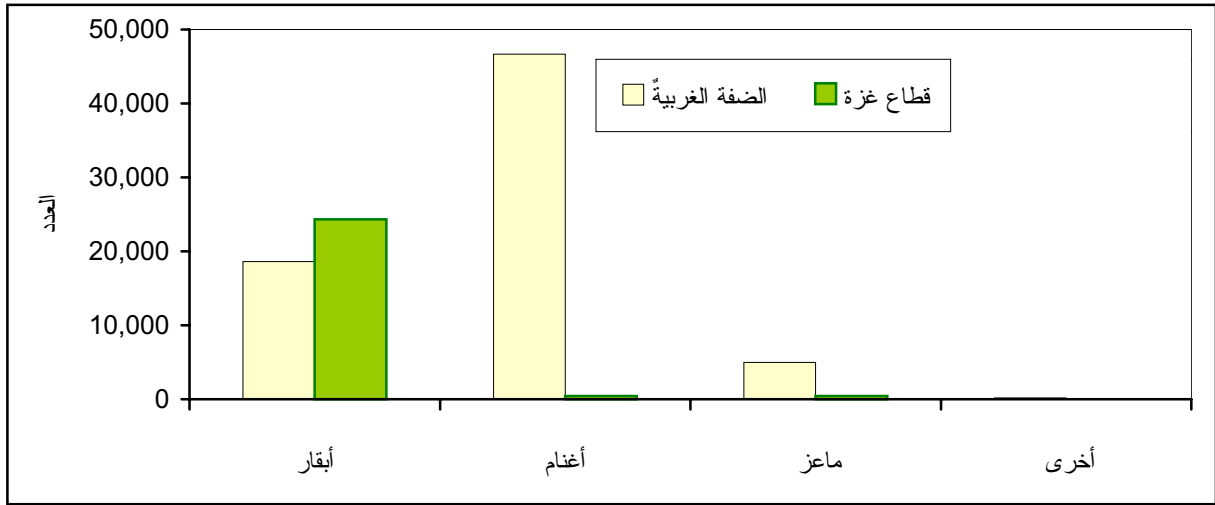
تشير البيانات الى أن كميات الأسماك المصطادة تتوزع على أشهر السنة بنسب متفاوتة حسب نوع الأسماك، حيث أن أكبر كمية مصطادة من أسماك السردينه كانت في شهر نيسان حيث بلغت حوالي 217 طن، وأقلها في شهر شباط حيث بلغت حوالي 11 طن.

بلغ عدد الصيادين 2,543 صيادا، وبلغ مجموع مراكبهم 727 مركباً موزعة حسب نوع المركب بواقع 495 حسكة وفلوكة بماتور، و150 حسكة وفلوكة بمجداف، و66 لنش شنشولة، ومن الجدير بالذكر أن 59.6% من المراكب موجودة في محافظة غزة.

3.3 ذبائح الطيور والماشية:

تشير البيانات الى أن عدد المسالخ في العام 2001 بلغ 3 مسالخ للطيور و18 مسلخاً للماشية، حيث توزعت مسالخ الماشية في العام 2001 بواقع 13 مسلخاً في باقي الضفة الغربية، و5 مسالخ في قطاع غزة. بلغ عدد الذبائح من الطيور 2,282 ألف طير، كما بلغ مجموع الذبائح من الأبقار 42,919 رأس منها 24,321 رأس في قطاع غزة، وقد كان عدد المذبوحات من الأبقار في محافظة غزة 10,395 رأس تلتها محافظة نابلس بواقع 7,974 رأس، وبلغ مجموع الذبائح من الأغنام في المسالخ 47,108 رأساً حيث أن معظمها في باقي الضفة الغربية بواقع 46,677 رأس، ومن الجدير بالذكر أن 43.0% من مذبوحات الأغنام موجودة في محافظة نابلس، كما بلغ عدد ذبائح الماعز 5,401 رأس منها 4,966 رأس في باقي الضفة الغربية (شكل 1). تشير النتائج الى أن المذبوحات من الطيور توزعت على أشهر السنة بنسب متقاربة، كما أن أكبر عدد لمذبوحات الماشية كان في شهر تشرين ثاني حيث بلغ 12,264 رأس، وكان أقلها في شهر آب حيث بلغ عددها 5,876 رأس، الجدير بالذكر أن أعداد المذبوحات من الماشية في العام 2001 انخفضت بشكل ملحوظ مقارنة بالعام 2000.

شكل 1: عدد الذبائح من الماشية في الأراضي الفلسطينية حسب النوع، 2001



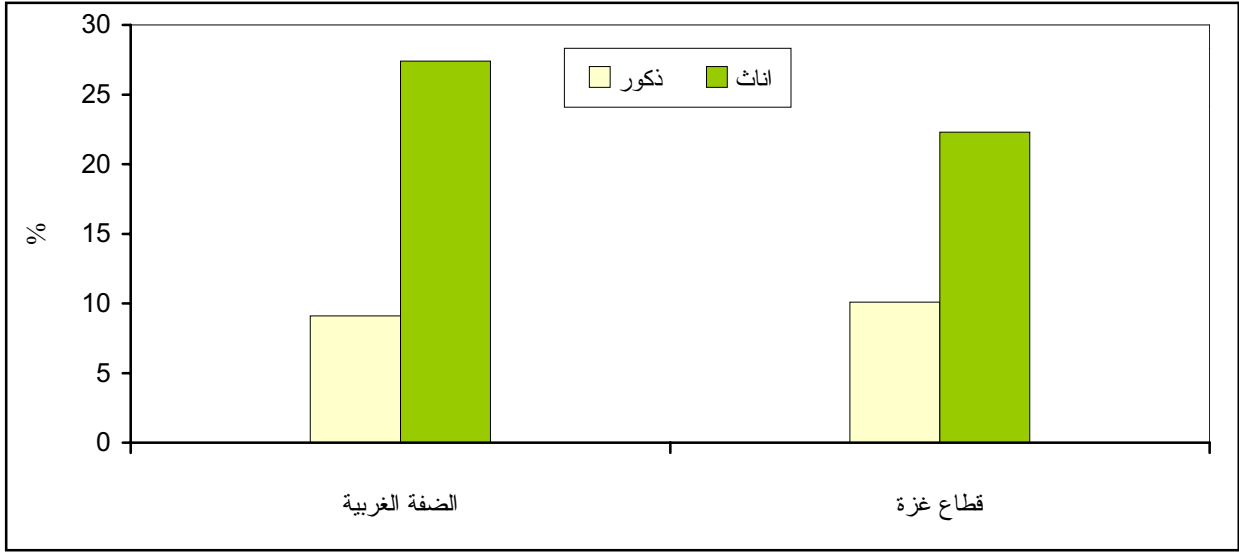
4.3 ففاسات الدجاج:

أشارت بيانات عام 2001 إلى أن عدد ففاسات الدجاج العاملة قد بلغت 17 ففاسه منها 8 ففاسات في قطاع غزة، حيث انخفض عددها في الأراضي الفلسطينية عن العام 2000 بمقدار ففاستين، بلغ عدد البيض المعد للتفقيس حوالي 36,152 ألف بيضة، منها حوالي 63,235 ألف بيضة معدة لإنتاج صيصان اللحم، وقد بلغ عدد الصيصان المنتجة حوالي 24,402 ألف صوص، منها حوالي 24,047 ألف صوص للاحم، وقد سجلت محافظة طولكرم أعلى نسبة إنتاج للصيصان (28.0%). وقد بلغ عدد البيض المعد للتفقيس لإنتاج صيصان البياض حوالي 520 ألف بيضة وجميعها في محافظة غزة، كما بلغ عدد صيصان البياض المنتجة حوالي 355 ألف صوص. بلغ أكبر إنتاج للصيصان في شهر تشرين أول، حيث بلغ عدد الصيصان المنتجة حوالي 2,315 ألف صوص، منها حوالي 2,265 صوص للاحم.

5.3 العمالة الزراعية:

بلغت نسبة العاملين الذكور في الزراعة والحراجة والصيد وصيد الأسماك 9.4% من إجمالي العاملين الذكور في القطاعات المختلفة وذلك في العام 2001، بينما بلغت نسبة الإناث 26.3%، وقد بلغت نسبة العاملات في الزراعة والحراجة والصيد وصيد الأسماك في الضفة الغربية 27.4% وفي قطاع غزة 22.3% من إجمالي العاملات الإناث في القطاعات المختلفة، كما بلغت نسبة العاملين الذكور في الزراعة والحراجة والصيد وصيد الأسماك في الضفة الغربية 9.1% وفي قطاع غزة 10.1% من إجمالي العاملين الذكور في القطاعات المختلفة (شكل 2).

شكل 2: نسبة العاملين في الزراعة والحراجة والصيد وصيد الأسماك من إجمالي العاملين في الأنشطة المختلفة في الأراضي الفلسطينية حسب المنطقة والجنس، 2001



تشير البيانات الى أن 52.0% من الذكور الذين يعملون في الزراعة والحراجة والصيد وصيد الأسماك يعملون لحسابهم، بينما بلغت نسبة الذكور الذين هم أرباب عمل 5.2%، ولم يكن هناك أرباب عمل من الاناث، من ناحية أخرى، فقد بلغت أعلى نسبة للإناث العاملات في نشاط الزراعة والحراجة والصيد وصيد الأسماك حسب الحالة العملية للواتي يعملن كأعضاء أسرة بدون أجر بنسبة 87.6%.

تفيد النتائج بأن معدل الأجر اليومي للعاملين في القطاع الزراعي لعام 2001 بلغ 13.0 دولارا أمريكيا، في حين أن معدل الأجر اليومي للعاملين في مختلف الأنشطة كان 17.3 دولارا أمريكيا. وتبين النتائج بأن معدل الأجر اليومي للعاملين في القطاع الزراعي في الضفة الغربية قد بلغ 15.2 دولارا أمريكيا بينما بلغ 8.1 دولارا أمريكيا في قطاع غزة.

تشير البيانات إلى أن أعلى نسبة للذكور العاملين في الزراعة خلال السنة كانت في الفترة من كانون ثاني الى آذار حيث بلغت 9.8%، أما في الفترة من تموز إلى أيلول (حيث نقل العمليات والأنشطة الزراعية) فقد كانت أقل نسبة للعاملين الذكور حيث بلغت 8.7%. بينما كانت أعلى نسبة للعاملات في الزراعة من الإناث في الفترة من تشرين أول إلى كانون أول 28.3%، في حين بلغت أقل نسبة 24.8% في الفترة من كانون ثاني حتى آذار.

6.3 الأرقام القياسية لأسعار المستهلك و متوسط أسعار المنتج:

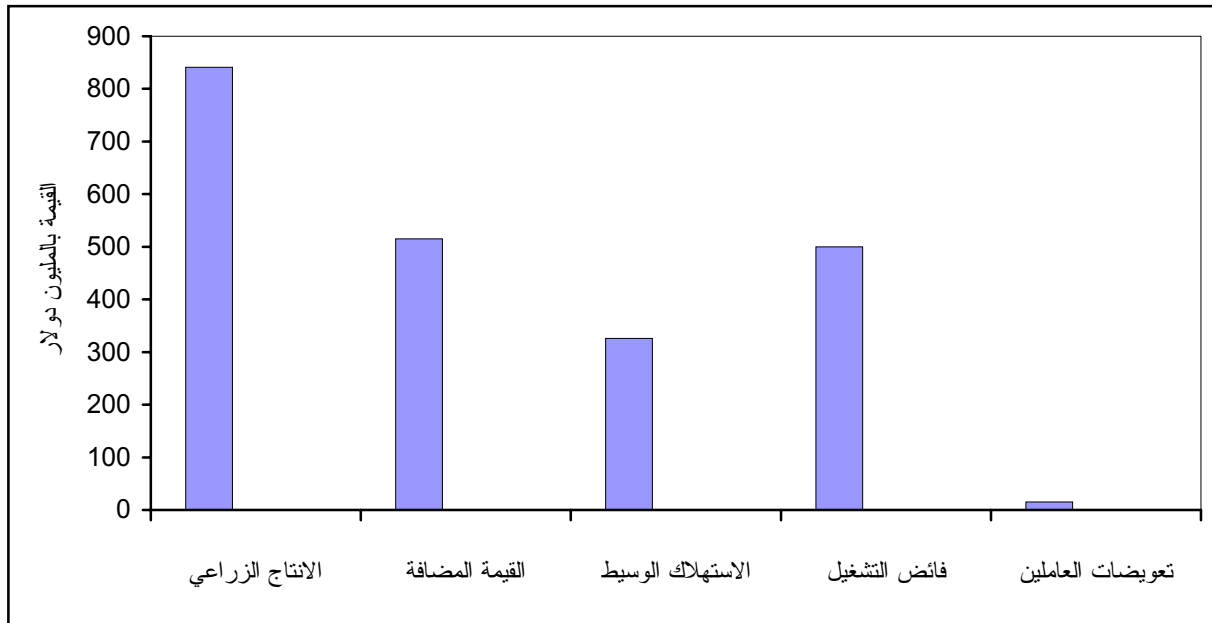
تشير النتائج إلى ان الرقم القياسي السنوي لمحصول البطيخ قد سجل أعلى ارتفاع حيث بلغ حوالي 179.5 مقارنة مع بقية السلع الزراعية خلال عام 2001، يليه الرقم القياسي السنوي لسعر محصول البطاطا حيث بلغ حوالي 136.7، أما بالنسبة للرقم القياسي السنوي للبيض فقد بلغ حوالي 106.9 وهو أدنى رقم قياسي مقارنة مع بقية السلع الزراعية. سجل محصول البطيخ أكبر ارتفاع للأرقام القياسية السنوية حيث ازداد عن العام 2000 بمقدار 49.2.

أما فيما يتعلق بمتوسط أسعار المنتج لأهم السلع الزراعية فمن الملاحظ ارتفاع متوسط أسعار معظم الخضروات والتفاح والجوافة والأفوكادو وانخفاض متوسط أسعار المحاصيل الحقلية واللوزيات والتين والعنب والبلح الأصفر، وقد سجل محصول البطاطا البلدية أعلى ارتفاع وذلك بنسبة 278.8%، في حين أن أكبر انخفاض كان في محصول الفول الأخضر البلدي وذلك بنسبة 66.0%، أما فيما يتعلق بالمنتجات الحيوانية فمن الواضح ارتفاع متوسط أسعار لحوم الدواجن وانخفاض متوسط أسعار لحوم الأغنام ولحوم الماعز ولحوم الأبقار والعلس، حيث سجل سمك الدنيس أعلى نسبة ارتفاع (25.9%)، وسجل سمك السلطان إبراهيم أكبر نسبة انخفاض (28.3%).

7.3 المؤشرات الاقتصادية:

تبين النتائج أن القيمة المضافة لنشاط الزراعة لعام 2000 قد بلغ 515 مليون دولار أي ما يعادل 10.6% من إجمالي قيمة الناتج المحلي الإجمالي في الأراضي الفلسطينية (شكل 3).

شكل 3: أهم المؤشرات الاقتصادية الخاصة بالقطاع الزراعي في الأراضي الفلسطينية، 2000



8.3 التجارة الخارجية:

تشير النتائج إلى أن أكبر كمية من الواردات الزراعية الفلسطينية من إسرائيل كانت من أعلاف الحيوانات (لا تتضمن الحبوب غير المطحونة)، حيث بلغت حوالي 269 ألف طن، كما أن أكبر كمية من الصادرات الزراعية الفلسطينية إلى إسرائيل كانت للخضر والفواكه حيث بلغت حوالي 78 ألف طن. أما فيما يتعلق بأكبر كمية واردات زراعية من الدول الأخرى فكانت من أعلاف الحيوانات (لا تتضمن الحبوب غير المطحونة)، حيث بلغت حوالي 129 ألف طن، بينما كانت أكبر كمية من الصادرات الزراعية الفلسطينية للدول الأخرى من الأسمدة الطبيعية الخام، والمعادن الخام والفحم (عدا النفط والأحجار الكريمة)، حيث بلغت حوالي 63 ألف طن.

وتشير النتائج إلى أن أعلى قيمة للواردات الزراعية الفلسطينية من إسرائيل كانت من الحبوب ومحضراتها، حيث بلغت 100,623 ألف دولار أمريكي، بينما كانت أعلى قيمة للصادرات الزراعية الفلسطينية إلى إسرائيل من الخضر والفواكه، حيث بلغت 41,027 ألف دولار أمريكي. وقد كانت أعلى قيمة من الواردات الزراعية الفلسطينية من الدول

الأخرى من الحبوب ومحضراتها، حيث بلغت 29,824 ألف دولار أمريكي، في حين كانت أعلى قيمة من الصادرات الزراعية الفلسطينية إلى الدول الأخرى من الخضر والفواكه، حيث بلغت 18,976 ألف دولار أمريكي.

سجلت معظم السلع الزراعية عجزاً في الميزان التجاري الفلسطيني، حيث كانت أعلى قيمة للعجز في الميزان التجاري للحبوب ومحضراتها، وقد بلغت قيمة صافي الميزان التجاري (-97,295) ألف دولار أمريكي مع إسرائيل و(29,800 -) ألف دولار أمريكي مع الدول الأخرى، في حين سجلت الخضر والفواكه أعلى قيمة لصافي الميزان التجاري مع الدول الأخرى، حيث بلغت 9,466 ألف دولار أمريكي.

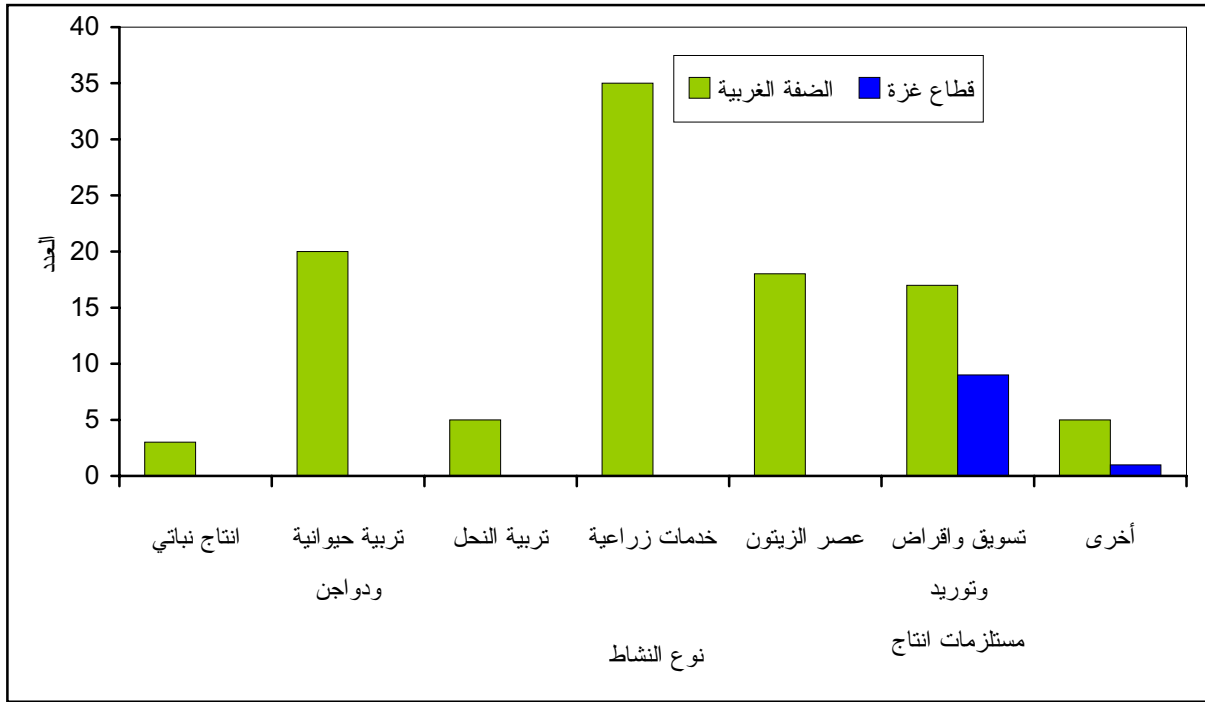
9.3 المنشآت الاقتصادية:

بلغ عدد المنشآت الاقتصادية العاملة في القطاع الخاص ذات العلاقة بالقطاع الزراعي 7,492 منشأة، منها 6,129 منشأة في الضفة الغربية، وتشير النتائج إلى أن 53.8% من منشآت الضفة الغربية موجودة في شمالها، و27.6% موجودة في جنوبها. كما أن أكثر المنشآت الاقتصادية انتشاراً هي المنشآت العاملة في تربية الحيوانات الأخرى كالدواجن (غير الماشية والضأن والماعز)، حيث بلغ عددها 3,929 منشأة، منها 81.2% في الضفة الغربية و18.8% في قطاع غزة.

10.3 الجمعيات التعاونية الزراعية:

تشير البيانات إلى أن عدد الجمعيات التعاونية الزراعية العاملة لعام 2001 قد ارتفع بمقدار جمعيتين عن العام 2000 بحيث بلغ 113 جمعية، منها 103 جمعيات في الضفة الغربية و10 جمعيات في قطاع غزة، وقد تركز نشاط الجمعيات في الضفة الغربية على أنشطة الخدمات الزراعية (35 جمعية)، والتربية الحيوانية والدواجن (20 جمعية). بينما تركز نشاط هذه الجمعيات في قطاع غزة على نشاط التسويق والإقراض وتوريد مستلزمات الإنتاج، والتي بلغ عددها 9 جمعيات (شكل 4).

شكل 4: عدد الجمعيات التعاونية الزراعية العاملة في الأراضي الفلسطينية حسب نوع النشاط، 2001



11.3 المهندسون الزراعيون:

بلغ عدد المهندسين الزراعيين المسجلين في نقابة المهندسين الزراعيين 1,290 مهندسا زراعيًا وذلك للعام 2001، حيث أن 575 مهندسا منهم في الضفة الغربية، وقد توزع المهندسون الزراعيون في الضفة الغربية كالتالي: في منطقة شمال الضفة الغربية بنسبة 57.4% من مجموع المهندسين الذين توفرت بيانات عن تخصصاتهم وأماكن إقامتهم، وجنوب الضفة الغربية بنسبة 23.3%، ووسط الضفة الغربية بنسبة 19.3%، وقد كان لتخصص وقاية النبات أكبر عدد من المهندسين والبالغ 155 مهندس. بالإضافة إلى أن هناك 196 مهندسا في الضفة الغربية لم يتمكن المصدر من توفير تخصصاتهم أو مكان إقامتهم.

أما في قطاع غزة فقد بلغ عدد المهندسين الزراعيين 715 مهندس، تركز العدد الأكبر منهم في منطقة شمال قطاع غزة بنسبة 54.8%، ثم جنوب قطاع غزة بنسبة 32.7%، وأخيرا وسط قطاع غزة بنسبة 12.5%، وقد كان أكبر عدد من المهندسين في تخصص العلوم الزراعية العامة حيث بلغ 156 مهندس.

الفصل الرابع

المنهجية

1.4 مصادر البيانات:

لقد تم الاعتماد في إعداد هذا التقرير بشكل أساسي على بيانات من بعض المسوح التي نفذها الجهاز المركزي للإحصاء الفلسطيني ومن سجلات إدارية لبعض المؤسسات ذات العلاقة وهي كما يلي:

1. مسوح ميدانية للجهاز المركزي للإحصاء الفلسطيني وهي:
 - مسح القوى العاملة 1997، 1998، 1999، 2000، 2001: تم الحصول على البيانات المتعلقة بالعمالة الزراعية ومعدل الأجر اليومي للعمل في الزراعة، والحراجة، والصيد، وصيد الأسماك.
 - مسح أسعار المستهلك 2001: تم تجهيز ومعالجة قائمة بالأرقام القياسية لأسعار المستهلك الزراعي لأهم المنتجات الزراعية النباتية والحيوانية لعام 2001.
 - مسح أسعار المنتج 2001: تم تجهيز ومعالجة قائمة بأسعار المنتج الزراعي لأهم المنتجات الزراعية النباتية والحيوانية لعام 2001.
 - الحسابات القومية 2000: تم الاستفادة من الحسابات الاقتصادية المتعلقة بالقطاع الزراعي لعام 2000.
 - إحصاءات التجارة الخارجية 2000: تم الاستفادة من بيانات الصادرات والواردات الزراعية لعام 2000.
 - تعداد المنشآت 1997، وتحديثاته لغاية 2001/12/31: حيث تم الحصول على البيانات المتعلقة بأعداد المنشآت العاملة في القطاع الخاص ذات العلاقة بالقطاع الزراعي لعام 2001.
 2. سلطة المياه: تم الحصول منها على البيانات المتعلقة بالآبار وكمية المياه المستخدمة في الزراعة للعام 2001.
 3. وزارة الزراعة: تم الحصول منها على البيانات المتعلقة بالأسمك والصيادين والمراكب للعام 2001.
 4. البلديات: تم الحصول منها على البيانات المتعلقة بالمسالخ وعدد الذبائح فيها من الطيور والحيوانات للعام 2001.
 5. الفقاسات: تم الحصول منها على البيانات المتعلقة بالفقاسات وعدد البيض المعد للتفقيس وعدد الصيصان المنتجة للعام 2001.
 6. وزارة العمل: تم الحصول منها على البيانات المتعلقة بالجمعيات التعاونية الزراعية للعام 2001.
 7. نقابة المهندسين الزراعيين: تم الحصول من خلالها على البيانات المتعلقة بأعداد المهندسين الزراعيين في الأراضي الفلسطينية وتخصصاتهم للعام 2001.
- ومن الجدير بالذكر أنه تم استيفاء البيانات من المؤسسات المختلفة وفق نماذج أعدت خصيصاً لهذه الغاية.

2.4 منهجية جمع البيانات من المسوح الميدانية:

لمعرفة تفاصيل المنهجية يمكن الرجوع لمنهجيات المسوح التي تم الاعتماد عليها كمصادر للبيانات في هذا التقرير. علماً بأنه قد تم معالجة وتدقيق بعض البيانات الخام من تلك المسوح وإخراجها كما وردت في التقرير.

ملاحظة: متوسط سعر الشيكول الإسرائيلي لعام 2001 = 0.238 دولار أمريكي.

الفصل الخامس

جودة البيانات

1.5 بيانات المسوح الميدانية للجهاز المركزي للإحصاء الفلسطيني:

يمكن استعراض أهم نقاط القوة والضعف من الناحية الإحصائية في البيانات الخاصة بالمسوح الميدانية للجهاز المركزي للإحصاء الفلسطيني كالتالي:

- يعزى الانخفاض الحاد في معدلات الأجور للعاملين في القطاع الزراعي في قطاع غزة الى سياسة الإغلاق وانقطاع عدد كبير من العاملين الفلسطينيين في المستوطنات الاسرائيلية عن العمل.
- فيما يتعلق ببيانات الحسابات القومية (المؤشرات الاقتصادية للقطاع الزراعي) فهي بيانات معدلة بشكلها النهائي.
- فيما يتعلق ببيانات المنشآت الاقتصادية العاملة في مجال جمع وتنقية وتوزيع المياه فهي تتضمن الآبار والينابيع التي قد تستخدم لأغراض غير زراعية.

2.5 بيانات الوزارات والمؤسسات الوطنية:

- بالنسبة لبيانات الذبائح من الطيور والمواشي فهي تمثل عدد الطيور المذبوحة في المسالخ فقط، ولا تعكس عدد الطيور المذبوحة في المحلات التجارية أو المنازل أو أي مكان آخر. والجدير بالذكر أن بعض المسالخ لم تعمل خلال عام 2001، كما أن بعض المسالخ كانت مغلقة ولم تصل بياناتها خلال عام 2001، وعليه فان بيانات المسالخ تمثل عدد المسالخ التي كان بالإمكان الحصول على بياناتها. لقد تم جمع بيانات المسالخ عبر نماذج كانت تجمع شهريا مما جعل بياناتها أقرب للدقة.

- بالنسبة للفقاسات فقد تبين من خلال البيانات الواردة من المصدر بأن عدد البيض الموضوع للتفقيس لانتاج صيصان البياض بلغ 520 ألف بيضة، انتج منها 355 ألف صوص بياض وجميعها في محافظة غزة.

- وفيما يخص عدد الجمعيات التعاونية ونشاطاتها، فقد تم الحصول عليها من خلال السجلات الخاصة بوزارة العمل، حيث يتم تسجيل الجمعيات الجديدة واستبعاد الجمعيات غير العاملة (المتوقفة) بشكل دوري، وبذلك يعتبر البيان الخاص بعدد الجمعيات التعاونية الزراعية ونشاطها ذو دقة عالية.

- ان البيانات المتعلقة بعدد المهندسين الزراعيين قد عكست عدد المهندسين المسجلين والملتحقين بنقابة المهندسين الزراعيين فقط. كما ان 196 مهندس من مجموع المهندسين الزراعيين لم يتمكن المصدر من توفير تخصصهم او المنطقة التي يقيمون فيها مما أدى إلى نقص في البيانات المتوفرة.

المراجع

1. الجهاز المركزي للإحصاء الفلسطيني، 2002. إحصاءات المياه في الأراضي الفلسطينية: التقرير السنوي 2001. رام الله-فلسطين.
2. الجهاز المركزي للإحصاء الفلسطيني، 2002. مسح القوى العاملة الفلسطينية: التقرير السنوي 2001. رام الله- فلسطين.
3. الجهاز المركزي للإحصاء الفلسطيني، 2002. الأرقام القياسية (أسعار المستهلك) 2001. رام الله- فلسطين.
4. الجهاز المركزي للإحصاء الفلسطيني، 2002. أسعار المنتج 2001. رام الله- فلسطين.
5. الجهاز المركزي للإحصاء الفلسطيني، 2002. الحسابات القومية، بيانات أولية 1994- 2000. رام الله - فلسطين.
6. الجهاز المركزي للإحصاء الفلسطيني، 2002. إحصاءات التجارة الخارجية 2000، نتائج أساسية. رام الله- فلسطين.

جدول 1: الآبار المستخدمة للزراعة وكمية المياه المضخوخة في الأراضي الفلسطينية حسب المحافظة/ المنطقة،

2001

Table 1: Water Wells Used for Agriculture and Quantity of Water Pumped in the Palestinian Territory by Governorate\ District, 2001

Governorate\District	كمية المياه المضخوخة 1000م ³ Quantity of Pumped Water 1000 m ³	عدد الآبار Number of Wells	المحافظة/ المنطقة
Palestinian Territory	116,670	4,004	الأراضي الفلسطينية
West Bank	32,670	268	الضفة الغربية
Jenin	3,930	59	جنين
Tubas	1,310	8	طوباس
Tulkarm	10,260	52	طولكرم
Nablus	1,890	15	نابلس
Qalqiliya	5,970	65	قلقيلية
Salfit	-	-	سلفيت
Ramallah & Al-Bireh	-	-	رام الله والبيرة
Jericho	9,310	69	أريحا
Jerusalem	-	-	القدس
Bethlehem	-	-	بيت لحم
Hebron	-	-	الخليل
Gaza Strip	84,000	3,736	قطاع غزة
North Gaza	24,000	804	شمال غزة
Gaza	16,000	736	غزة
Deir Al-Balah	13,000	865	دير البلح
Khan Yunis	15,000	1,033	خان يونس
Rafah	16,000	298	رفح

جدول 2: كمية الأسماك المصطادة في قطاع غزة حسب نوع الأسماك والمحافظة، 2001

Table 2: Quantity of Fish in Gaza Strip by Main Types and Governorate, 2001

Quantity: Kilogram

الكمية: كيلوغرام

Governorate	نوع الأسماك										المحافظة
	كنعن Scomberomorus	غبس Bongue	أقلام Loligo Vulgaris (Squid)	حباري Sepia sp. (Cuttlefish)	جمبري كبير Penaeus (Prawans)	سكمبلا Scomber	طرخونة Trachurus (Horsemac)	كيوريا Protuns sp. (Swimcrab)	بلميدة Enthynnus sp (Little Tunny)	سردينة Sardina	
Gaza Strip	57,397	60,707	61,131	67,346	68,588	88,465	104,835	110,773	146,054	851,961	قطاع غزة
Gaza	40,247	60,133	59,103	67,050	68,503	82,458	48,831	88,618	77,381	570,650	غزة
Deir Al-Balah	8,122	369	863	238	-	2,657	15,435	14,764	34,952	175,498	دير البلح
Khan Yunis	3,597	160	1,008	45	-	1,125	11,223	5,829	4,840	32,030	خان يونس
Rafah	5,431	45	157	13	85	2,225	29,346	1,562	28,881	73,783	رفح

جدول 3: كمية الأسماك المصطادة في قطاع غزة حسب نوع الأسماك والشهر، 2001

Table 3: Quantity of Fish in Gaza Strip by Main Types and Month, 2001

Quantity: Kilogram

الكمية: كيلوغرام

Month	نوع الأسماك										الشهر
	كنعن Scomberomorus	غبس Bongue	أقلام Loligo Vulgaris (Squid)	حباري Sepia sp. (Cuttlefish)	جمبري كبير Penaeus (Prawans)	سكمبلا Scomber	طرخونة Trachurus (Horsemac)	كبوريا Protuns sp. (Swimcrab)	بلميدة Enthynnus sp (Little Tunny)	سردينة Sardina	
Total	57,397	60,707	61,131	67,346	68,588	88,465	104,835	110,773	146,054	851,961	المجموع
January	3,989	2,643	12,135	6,057	3,022	10,328	129	240	30,134	30,085	كانون ثاني
February	3,573	1,648	4,420	5,125	2,423	188	98	330	2,738	10,594	شباط
March	90	35	1,760	3,120	2,735	3,106	-	71	1,074	95,619	آذار
April	10	20,828	1,860	1,590	1,990	37,915	1,031	104	150	217,018	نيسان
May	5	14,855	1,470	2,965	2,216	16,938	3,054	45	5,135	192,544	أيار
June	210	2,113	398	3,790	1,824	1,299	2,007	18	841	10,277	حزيران
July	2,454	3,079	1,065	6,246	2,017	-	16,683	1,336	8,111	15,163	تموز
August	968	1,408	2,609	1,844	4,125	337	32,702	26,009	60,967	26,015	آب
September	5,188	2,111	2,801	4,818	10,729	1,036	28,914	28,144	6,037	24,583	أيلول
October	8,661	5,451	4,512	7,885	13,887	14,046	14,500	31,075	5,462	182,645	تشرين أول
November	24,964	3,649	11,455	11,945	16,340	1,213	3,428	19,283	5,059	17,217	تشرين ثاني
December	7,285	2,887	16,646	11,961	7,280	2,059	2,289	4,118	20,346	30,201	كانون أول

جدول 4: أعداد الصيادين والمراكب في قطاع غزة حسب نوع المركب والمحافظة، 2001

Table 4: Number of Fishermen and Boats in Gaza Strip by Type of Boat and Governorate, 2001

Governorate	عدد المراكب				عدد الصيادين No. of Fishermen	المحافظة	
	نوع المركب						مجموع عدد المراكب Total No. of Boats
	حسكة وفلوكة بماتور Motorized Hasaka and Fluka	حسكة وفلوكة بمجداف Hasaka and Fluka Megdaf	لنش شنشولة Launch Shanshula	لنش جر Launch Trawler			
Gaza Strip	495	150	66	16	727	قطاع غزة	
Gaza	280	93	44	16	433	غزة	
Deir Al-Balah	87	-	-	-	87	دير البلح	
Khan Yunis	59	30	10	-	99	خانيونس	
Rafah	69	27	12	-	108	رفح	

جدول 5: عدد المسالخ والفقاسات العاملة في الأراضي الفلسطينية حسب المنطقة، 2001

Table 5: Number of Operating Slaughterhouses and Hatcheries in the Palestinian Territory by Region, 2001

Region	عدد الفقاسات Number of Hatcheries	عدد مسالخ الطيور Number of Poultry Slaughterhouse	عدد مسالخ الماشية Number of Livestock Slaughterhouse	المنطقة
Palestinian Territory	17	3	18	الأراضي الفلسطينية
West Bank	9	2	13	الضفة الغربية
North West Bank	6	-	6	شمال الضفة الغربية
Middle West Bank	1	1	2	وسط الضفة الغربية
South West Bank	2	1	5	جنوب الضفة الغربية
Gaza Strip	8	1	5	قطاع غزة
North Gaza Strip	3	1	2	شمال قطاع غزة
Middle Gaza Strip	2	-	1	وسط قطاع غزة
South Gaza Strip	3	-	2	جنوب قطاع غزة

جدول 6: الذبائح من الطيور والماشية في الأراضي الفلسطينية حسب النوع والمحافظة/ المنطقة، 2001

Table 6: Slaughtered Birds and Animals in the Palestinian Territory by Type and Governorate\ District, 2001

Governorate\ District	Animals					الطيور (بالآلف)	المحافظة/ المنطقة
	الماشية						
	أخرى Others	ماعز Goats	أغنام Sheep	أبقار Cows	المجموع Total	Birds (thousand)	
Palestinian Territory	157	5,401	47,108	42,919	95,585	2,281.6	الأراضي الفلسطينية
West Bank	154	4,966	46,677	18,598	70,395	1,864.6	الضفة الغربية
Jenin	-	-	-	-	-	-	جنين
Tubas	-	33	28	83	144	-	طوباس
Tulkarm	-	34	3,885	521	4,440	-	طولكرم
Nablus	-	619	20,284	7,974	28,877	-	نابلس
Qalqiliya	-	-	2,423	995	3,418	-	قلقيلية
Salfit	-	-	1	85	86	-	سلفيت
Ramallah & Al-Bireh	-	2,325	12,451	2,939	17,715	1,560.6	رام الله والبيرة
Jericho	154	572	1,356	335	2,417	-	أريحا
Jerusalem	-	-	-	-	-	-	القدس
Bethlehem	-	880	5,250	2,885	9,015	-	بيت لحم
Hebron	-	503	999	2,781	4,283	304.0	الخليل
Gaza Strip	3	435	431	24,321	25,190	417.0	قطاع غزة
North Gaza	-	-	-	3,472	3,472	-	شمال غزة
Gaza	-	42	425	10,395	10,862	417.0	غزة
Deir Al-Balah	-	-	-	2,233	2,233	-	دير البلح
KhanYunis	1	391	-	5,242	5,634	-	خانيونس
Rafah	2	2	6	2,979	2,989	-	رفح

جدول 7: الذبائح من الطيور والماشية في الأراضي الفلسطينية حسب النوع والشهر، 2001

Table 7: Slaughtered Birds and Animals in the Palestinian Territory by Type and Month, 2001

Month	Animals					الطيور (بالآلف) Birds (thousand)	الشهر
	أخرى Others	ماعز Goats	أغنام Sheep	أبقار Cows	المجموع Total		
Total	157	5,401	47,108	42,919	95,585	2,281.6	المجموع
January	22	811	3,477	3,949	8,259	223.6	كانون ثاني
February	5	687	3,371	3,473	7,536	206.9	شباط
March	3	834	4,508	2,601	7,946	225.1	آذار
April	16	607	3,695	3,001	7,319	269.6	نيسان
May	46	110	3,064	3,253	6,473	197.0	أيار
June	32	469	3,549	3,755	7,805	165.5	حزيران
July	32	463	3,724	4,097	8,316	181.0	تموز
August	-	148	2,374	3,354	5,876	152.3	آب
September	1	159	3,972	3,547	7,679	167.2	أيلول
October	-	249	3,414	3,665	7,328	149.0	تشرين أول
November	-	586	7,332	4,346	12,264	180.1	تشرين ثاني
December	-	278	4,628	3,878	8,784	164.3	كانون أول

جدول 8: البيض المعد للتفقيس والصيصان المنتجة (اللاحم والبياض) في الأراضي الفلسطينية حسب

المحافظة/ المنطقة، 2001

Table 8: Eggs Prepared for Hatching and Produced Chicks (Broilers and Layers) in the Palestinian Territory by Governorate\ District, 2001

Number in Thousand

العدد بالآلاف

Governorate\ District	عدد الصيصان المنتجة Number of Produced Chicks	عدد البيض المعد للتفقيس Eggs Prepared for Hatching	المحافظة/ المنطقة
Palestinian Territory	24,401.7	36,151.8	الأراضي الفلسطينية
West Bank	13,048.0	20,823.0	الضفة الغربية
Jenin	1,335.0	1,820.0	جنين
Tubas	-	-	طوباس
Tulkarm	6,835.6	12,036.8	طولكرم
Nablus	435.5	554.4	نابلس
Qalqiliya	-	-	قلقيلية
Salfit	-	-	سلفيت
Ramallah & Al-Bireh	1,409.1	2,375.8	رام الله والبيرة
Jericho	-	-	اريجا
Jerusalem	-	-	القدس
Bethlehem	-	-	بيت لحم
Hebron	3,032.9	4,036.0	الخليل
Gaza Strip	11,353.7	15,328.8	قطاع غزة
North Gaza	1,860.1	2,470.0	شمال غزة
Gaza	3,672.9	4,377.5	غزة
Deir Al-Balah	1,820.9	2,560.5	دير البلح
Khan Yunis	3,999.9	5,920.8	خان يونس
Rafah	-	-	رفح

جدول 9: البيض المعد للتفقيس والصيصان المنتجة (اللاحم والبيض) في الأراضي الفلسطينية حسب الشهر، 2001

Table 9: Eggs Prepared for Hatching and Produced Chicks (Broilers and Layers) in the Palestinian Territory by Month, 2001

Number in Thousand

العدد بالآلاف

Month	Layers		Broilers		Total		الشهر
	عدد الصيصان المنتجة	عدد البيض المعد للتفقيس	عدد الصيصان المنتجة	عدد البيض المعد للتفقيس	عدد الصيصان المنتجة	عدد البيض المعد للتفقيس	
	Number of Produced Chicks	Eggs Prepared for Hatching	Number of Produced Chicks	Eggs Prepared for Hatching	Number of Produced Chicks	Eggs Prepared for Hatching	
Total	355.0	520.0	24,046.7	35,631.8	24,401.7	36,151.8	المجموع
January	-	-	2,180.7	2,810.1	2,180.7	2,810.1	كانون ثاني
February	-	-	1,846.9	2,590.5	1,846.9	2,590.5	شباط
March	45.0	60.0	2,187.0	2,950.8	2,232.0	3,010.8	آذار
April	30.0	40.0	2,203.1	2,740.5	2,233.1	2,780.5	نيسان
May	65.0	80.0	1,969.5	2,459.2	2,034.5	2,539.2	أيار
June	65.0	80.0	1,855.5	4,608.6	1,920.5	4,688.6	حزيران
July	25.0	40.0	1,835.6	3,031.1	1,860.6	3,071.1	تموز
August	25.0	40.0	1,970.4	2,689.3	1,995.4	2,729.3	آب
September	0.0	0.0	1,918.2	2,952.1	1,918.2	2,952.1	أيلول
October	50.0	100.0	2,264.8	3,078.9	2,314.8	3,178.9	تشرين أول
November	25.0	40.0	1,962.8	2,546.1	1,987.8	2,586.1	تشرين ثاني
December	25.0	40.0	1,852.2	3,174.6	1,877.2	3,214.6	كانون أول

جدول 10: نسبة العاملين في الزراعة والحراجه والصيد وصيد الأسماك من اجمالي العاملين في الأنشطة المختلفة حسب السنة والجنس والمنطقة، 2001-1997

Table 10: Percentage of Employees in Agriculture, Forest, Hunting and Fishing Activity from the Total Employees in Different Activities by Year, Sex and Region, 1997-2001

Region	السنة										المنطقة
	2001		2000		1999		1998		1997		
	اناث Females	ذكور Males	اناث Females	ذكور Males	اناث Females	ذكور Males	اناث Females	ذكور Males	اناث Females	ذكور Males	
Palestinian Territory	26.3	9.4	34.6	9.8	31.8	9.3	29.1	9.5	29.8	10.3	الأراضي الفلسطينية
West Bank	27.4	9.1	29.6	9.2	29.1	8.2	33.5	10.1	34.2	11.3	الضفة الغربية
North West Bank	35.9	14.9	40.5	14.9	38.0	11.8	41.3	13.6	44.2	15.3	شمال الضفة الغربية
Middle West Bank	10.8	4.4	11.8	4.5	12.7	4.9	13.6	4.8	9.3	5.2	وسط الضفة الغربية
South West Bank	30.4	7.8	28.3	6.7	30.2	6.9	34.1	9.6	34.0	11.1	جنوب الضفة الغربية
Gaza Strip	22.3	10.1	48.5	11.2	41.2	11.9	6.9	8.1	9.1	7.9	قطاع غزة

جدول 11: التوزيع النسبي للعاملين في الزراعة والحراثة والصيد وصيد الأسماك في الأراضي الفلسطينية حسب الحالة العملية والجنس والمنطقة، 2001

Table 11: Percentage Distribution of Employees in Agriculture, Forest, Hunting and Fishing Activity in the Palestinian Territory by Operating Status, Sex and Region, 2001

Region	المجموع Total		الحالة العملية Operating Status								المنطقة
			أعضاء أسرة بدون أجر Unpaid Family Members		عاملين بأجر Wage Employee		يعمل لحسابه Self Employed		رب عمل Employer		
	اناث Females	ذكور Males	اناث Females	ذكور Males	اناث Females	ذكور Males	اناث Females	ذكور Males	اناث Females	ذكور Males	
Palestinian Territory	100.0	100.0	87.6	22.5	3.0	20.3	9.4	52.0	-	5.2	الأراضي الفلسطينية
West Bank	100.0	100.0	85.1	21.4	3.5	19.5	11.4	56.4	-	2.7	الضفة الغربية
North West Bank	100.0	100.0	80.1	24.6	4.3	18.5	15.6	53.2	-	3.7	شمال الضفة الغربية
Middle West Bank	100.0	100.0	82.6	18.5	10.2	30.1	7.2	49.5	-	1.9	وسط الضفة الغربية
South West Bank	100.0	100.0	94.8	16.7	-	15.2	5.2	67.1	-	1.0	جنوب الضفة الغربية
Gaza Strip	100.0	100.0	98.7	25.0	0.8	22.3	0.5	41.4	-	11.3	قطاع غزة

جدول 12: معدل الأجر اليومي للعاملين في القطاع الزراعي ومعدل الأجور لجميع الأنشطة في الأراضي الفلسطينية حسب السنة والمنطقة، 1998 - 2001

Table 12: Average Daily Wage for Employees in the Agricultural Sector and all Activities in the Palestinian Territory by Year and Region, 1998-2001

Average Wage: US \$

معدل الأجر: بالدولار الأمريكي

Region	السنة								المنطقة
	2001		2000		1999		1998		
	معدل الأجر لجميع الأنشطة Average Wage of all Activities	معدل الأجر في القطاع الزراعي Average Wage in Agriculture	معدل الأجر لجميع الأنشطة Average Wage of all Activities	معدل الأجر في القطاع الزراعي Average Wage in Agriculture	معدل الأجر لجميع الأنشطة Average Wage of all Activities	معدل الأجر في القطاع الزراعي Average Wage in Agriculture	معدل الأجر لجميع الأنشطة Average Wage of all Activities	معدل الأجر في القطاع الزراعي Average Wage in Agriculture	
Palestinian Territory	17.3	13.0	19.0	16.4	18.2	14.8	18.0	14.4	الأراضي الفلسطينية
West Bank	19.1	15.2	20.4	16.9	19.4	15.7	19.0	15.5	الضفة الغربية
North West Bank	15.6	13.8	18.6	16.6	18.0	15.6	17.8	14.5	شمال الضفة الغربية
Middle West Bank	22.1	16.1	22.5	16.7	21.0	14.5	21.2	17.9	وسط الضفة الغربية
South West Bank	18.7	17.4	20.1	18.0	19.1	17.4	18.5	16.9	جنوب الضفة الغربية
Gaza Strip	12.9	8.1	15.8	15.8	15.7	13.6	16.0	12.3	قطاع غزة

جدول 13: نسبة العاملين في الزراعة والحراجه والصيد وصيد الأسماك من اجمالي العاملين في الأنشطة المختلفة في الأراضي الفلسطينية حسب

الدورة من السنة والجنس والمنطقة، 2001

Table 13: Percentage of Employees in Agriculture, Forest, Hunting and Fishing Activity from the Total Employees in Different Activities in the Palestinian Territory by Round, Sex and Region, 2001

Region	الدورة								المنطقة
	تشرين أول-كانون أول		تموز-أيلول		نيسان-حزيران		كانون ثاني-آذار		
	October-December		July-September		April-June		January-March		
اناث	ذكور	اناث	ذكور	اناث	ذكور	اناث	ذكور		
Females	Males	Females	Males	Females	Males	Females	Males		
Palestinian Territory	28.3	9.2	25.8	8.7	26.8	9.7	24.8	9.8	الأراضي الفلسطينية
West Bank	28.2	8.7	27.9	8.7	29.2	9.5	24.1	9.4	الضفة الغربية
North West Bank	38.1	15.5	31.8	12.3	40.7	16.1	33.0	15.7	شمال الضفة الغربية
Middle West Bank	13.5	3.8	11.4	5.9	10.1	3.9	8.5	4.1	وسط الضفة الغربية
South West Bank	27.6	7.1	34.7	7.3	31.6	8.2	27.3	8.6	جنوب الضفة الغربية
Gaza Strip	28.5	10.4	16.1	8.8	15.8	10.4	26.7	10.9	قطاع غزة

جدول 14: الأرقام القياسية الشهرية لأسعار المستهلك لأهم السلع الزراعية في الأراضي الفلسطينية، 2001

Table 14: Monthly Price Index for Main Agricultural Products in the Palestinian Territory, 2001

Base Year 1996=100

سنة الأساس 1996 = 100

Month	بطاطا Potatoes	خيار Cucumber	بندورة Tomatoes	تفاح Apples	موز Banana	بطيخ Water Melon	بيض Eggs	دجاج طازج Fresh Broilers	لحم بقر Cattle Meat	لحم ضأن Sheep & Goats	الشهر
Yearly Price Index	136.68	129.81	127.42	111.86	109.88	179.47	106.89	122.44	118.47	131.88	الرقم القياسي السنوي
January	120.56	104.04	94.63	156.96	134.64	100.00	102.52	123.36	122.27	130.91	كانون ثاني
February	122.98	168.32	105.44	113.76	110.98	147.40	115.04	121.32	123.26	129.67	شباط
March	93.33	122.86	164.85	118.33	110.68	165.33	115.00	118.95	120.05	126.64	آذار
April	147.17	138.89	171.23	104.52	115.79	154.66	105.65	126.07	121.43	132.36	نيسان
May	132.67	133.14	114.16	108.65	106.25	154.87	108.48	130.91	117.66	132.06	أيار
June	138.03	133.80	132.97	118.08	113.44	128.71	109.08	126.64	121.16	129.87	حزيران
July	153.47	121.52	146.58	100.42	110.80	118.28	105.25	123.79	115.43	132.61	تموز
August	138.67	123.33	121.23	93.11	104.09	101.00	104.84	127.07	116.95	132.40	آب
September	140.14	150.00	129.80	96.12	97.92	138.54	106.26	121.65	115.71	134.04	أيلول
October	135.45	112.63	121.59	99.65	101.94	270.65	106.26	117.66	115.63	133.80	تشرين أول
November	170.19	116.67	105.48	116.14	97.36	385.71	103.73	113.25	116.91	134.44	تشرين ثاني
December	147.45	132.57	121.12	116.61	114.66	288.50	100.61	118.66	115.23	133.80	كانون أول

جدول 15: متوسط أسعار المنتج لأهم المحاصيل الزراعية في الأراضي الفلسطينية، 2001

Table 15: Average Producer Prices for Main Agricultural Products in the Palestinian Territory, 2001

L: large size, S: small size, M: medium size

Item Description	Unit	Average (US \$) المتوسط بالدولار	الوحدة	السلعة وأوصافها
Anbar Wheat	Sack/50kg	12.48	كيس/50كغم	قمح عنبر حبة طويلة
American Wheat	Sack/50kg	10.55	كيس/50كغم	قمح أمريكي حبة طويلة
Barley	Sack/50kg	7.95	كيس/50كغم	شعير حب
Broad Bean (L)	Sack/50kg	39.21	كيس/50كغم	فول حبة كبيرة
Broad Bean (S)	Sack/50kg	28.52	كيس/50كغم	فول حبة صغيرة
Dry Kidney Bean	Sack/50kg	53.39	كيس/50كغم	فاصولياء حبة صغيرة بيضاء اللون
Dry Peas (L)	Sack/50kg	24.06	كيس/50كغم	بازيلاء حبة كبيرة
Cowpea (M)	Sack/50kg	55.25	كيس/50كغم	لوبيا حبة وسط
Local Potato	Sack/50kg	25.00	كيس/50كغم	بطاطا بلدية
Local Tomato	Box/10kg	3.08	صندوق/10كغم	بندورة بلدية
Green House Tomato	Box/10kg	3.30	صندوق/10كغم	بندورة بيوت بلاستيكية
Local Cucumber	Box/10kg	4.61	صندوق/10كغم	خيار بلدي
Green House Cucumber	Box/10kg	3.75	صندوق/10كغم	خيار بيوت بلاستيكية
Squash (S)	Box/10kg	5.89	صندوق/10كغم	كوسا صغير الحجم (للمحاشي)
Squash (L)	Box/10kg	3.63	صندوق/10كغم	كوسا كبير الحجم
Eggplant	Box/10kg	3.37	صندوق/10كغم	بادنجان عجمي
Batiri Eggplant	Box/10kg	4.85	صندوق/10كغم	بادنجان بئيري
Eggplant (S)	Box/10kg	3.67	صندوق/10كغم	بادنجان صغير للمحاشي أو التخليل
Local Cauliflower	Box/10kg	3.58	صندوق/10كغم	زهرة بلدية
Cauliflower	Box/10kg	3.58	صندوق/10كغم	زهرة
White Cabbage	Box/10kg	2.88	صندوق/10كغم	ملفوف أبيض
Red Cabbage	Box/10kg	4.43	صندوق/10كغم	ملفوف أحمر
Green Kidney Bean	Box/10kg	11.38	صندوق/10كغم	فاصولياء خضراء رفيعة
Green Kidney Bean (L)	Box/10kg	10.52	صندوق/10كغم	فاصولياء خضراء عريضة
Green Cowpea	Box/10kg	10.71	صندوق/10كغم	لوبيا خضراء
Local Green Broad Bean	Box/10kg	5.20	صندوق/10كغم	فول أخضر بلدي
Okra (S)	Box/10kg	15.05	صندوق/10كغم	بامية خضراء صغيرة الحجم
Jew's Mallow	10kg	4.31	10كغم	ملوخية خضراء بسيفان
Local Dry Garlic	10kg	15.15	10كغم	ثوم بلدي مجفف بدون ورق
Green Onion	10kg	6.68	10كغم	بصل أخضر مع ورق
Dry Onion	Sack/50kg	3.60	كيس/10كغم	بصل مجفف بلدي
Hot Pepper	Box/10kg	4.58	صندوق/10كغم	فلفل أخضر حار (قرن الغزال)
Paprika	Box/10kg	4.71	صندوق/10كغم	فلفل أخضر حلو (قرن الغزال)
Water Melon	10kg	1.81	10كغم	بطيخ أخضر بلدي (بعل)
MaskMelon	10kg	3.79	10كغم	شمام بلدي

جدول 15 (تابع): متوسط أسعار المنتج لأهم المحاصيل الزراعية في الأراضي الفلسطينية، 2001

Table 15 (cont.): Average Producer Prices for Main Agricultural Products in the Palestinian Territory, 2001

L: large size, S: small size, M: medium size

Item Description	Unit	Average (US \$) المتوسط بالدولار	الوحدة	السلعة وأوصافها
Pumpkin	10kg	7.62	10كغم	يقطين
Gourd	10kg	7.71	10كغم	قرع
Navel Orange (L)	Box/10kg	3.33	صندوق/10كغم	البرتقال كبير الحجم أبو صرة
Shamoty Orange (L)	Box/10kg	3.28	صندوق/10كغم	برتقال كبير الحجم شموطي
Valencia Orange (L)	Box/10kg	2.19	صندوق/10كغم	برتقال كبير الحجم فلنسيا
French Orange (L)	Box/10kg	2.17	صندوق/10كغم	برتقال كبير الحجم فرنساوي
Mandarin (S)	Box/10kg	3.21	صندوق/10كغم	مندلينا صغيرة الحجم
Mandarin (L)	Box/10kg	3.45	صندوق/10كغم	مندلينا كبيرة الحجم
Clement (S)	Box/10kg	3.57	صندوق/10كغم	كلمنتينا صغيرة الحجم
Clement (L)	Box/10kg	4.29	صندوق/10كغم	كلمنتينا كبيرة الحجم
Green Lemon	Box/10kg	4.21	صندوق/10كغم	ليمون أخضر
Yellow Lemon	Box/10kg	4.29	صندوق/10كغم	ليمون أصفر
Local Red Apple	Box/10kg	6.79	صندوق/10كغم	تفاح أحمر محلي
Local Apple (S)	Box/10kg	4.61	صندوق/10كغم	تفاح صغير بلدي
Banana (M)	Box/10kg	4.58	صندوق/10كغم	موز متوسط الحجم
Local White Grape	Box/10kg	4.49	صندوق/10كغم	عنب أبيض محلي
Red Grape	Box/10kg	6.42	صندوق/10كغم	عنب أسمر حبة كروية
Halawani Grape	Box/10kg	5.76	صندوق/10كغم	عنب أبيض حلواني
Guava (L)	Box/10kg	6.27	صندوق/10كغم	جوافة حبة كبيرة الحجم (شواطي)
Guava (S)	Box/10kg	5.68	صندوق/10كغم	جوافة حبة صغيرة الحجم
Avocado (L)	Box/10kg	4.95	صندوق/10كغم	أفوكادو أخضر حبة ملساء كبيرة الحجم
Avocado (S)	Box/10kg	5.14	صندوق/10كغم	أفوكادو أخضر حبة خشنة صغيرة الحجم
Apricots	Box/10kg	10.43	صندوق/10كغم	مشمش بلدي
Red Peach	Box/10kg	6.53	صندوق/10كغم	برقوق أحمر معطر
Yellow Peach (L)	Box/10kg	6.43	صندوق/10كغم	برقوق أصفر كبير الحجم
Baioti Peach	Box/10kg	5.05	صندوق/10كغم	برقوق بيوتي
Plum	Box/10kg	5.82	صندوق/10كغم	خوخ بلدي
Green Pear (L)	Box/10kg	9.06	صندوق/10كغم	أجاص أخضر كبير الحجم
Academia	Box/10kg	13.07	صندوق/10كغم	أسكدنيا بلدية
Fig Hamadi	10kg	10.79	10كغم	تين أخضر حماضي
Fig Eswadi	10kg	10.10	10كغم	تين أخضر اسوادي
Fig Baiadi	10kg	11.60	10كغم	تين أخضر بياضي
Date	Box/10kg	11.29	صندوق/10كغم	بلح أصفر

جدول 16: متوسط أسعار المنتج لأهم المنتجات الزراعية الحيوانية في الأراضي الفلسطينية، 2001

Table16: Average Producer Prices for Main Animal Products in the Palestinian Territory, 2001

L: large size, S: small size, M: medium size

Item Description	Unit	Average (US \$) المتوسط بالدولار	الوحدة	السلعة وأوصافها
Live Sheep				أغنام حية
Local Sheep	1kg	4.15	1 كغم	خاروف بلدي حي
Heifer Sheep	1kg	4.30	1 كغم	خاروف مهجن حي (مخلاع)
Live Goats				ماعز حي
Local Goats	1kg	4.56	1كغم	ماعز حي بلدي (سخل)
Live Calves				أبقار حية
Bull Calves	1kg	2.59	1كغم	عجل بلدي حي
Live Broilers				دواجن حية
Broilers (L)	1kg	1.32	1كغم	دجاج لاحم حي كبير الحجم
Broilers (S)	Chick	0.55	صوص	دجاج لاحم حي صغير الحجم
Fresh Eggs				بيض طازج
Eggs	Carton/2.2kg	2.25	كرتونه/2.2كغم	بيض طازج
Eggs	Carton/1.2kg	1.39	كرتونه/1.2كغم	بيض طازج
Eggs	Carton/1.8kg	1.88	كرتونه/1.8كغم	بيض طازج
Bee Honey				عسل نحل
Pure Honey 100%	10kg	54.54	10كغم	عسل نحل صافي 100%
Fresh Fish				أسماك طازجة
Red Mullet	10kg	100.99	10كغم	سمك السلطان إبراهيم
Epinephelus Spp. (Grouper)	10kg	176.43	10كغم	سمك لوكس
Liza spp. (mullet)	10kg	54.06	10كغم	سمك بوري حجم كبير
Danis	10kg	97.71	10كغم	سمك دنيس
Sphraenasp (Baracuda)	10kg	54.65	10كغم	سمك مليطي
Fresh Penaeas				جمبري طازج
Penaeus spp. (Prawans) (L)	10kg	182.37	10كغم	جمبري حجم كبير
Penaeus (M)	10kg	112.87	10كغم	جمبري حجم وسط
Penaeus (S)	10kg	59.40	10كغم	جمبري حجم صغير

جدول 17: أهم المؤشرات الاقتصادية الخاصة بالقطاع الزراعي في الأراضي الفلسطينية، 1997 - 2000

Table 17: Main Economic Indicators Related to the Agricultural Sector in the Palestinian Territory, 1997 - 2000

Value in Million US \$

القيمة بالمليون دولار أمريكي

Indicator	السنة								المؤشر
	2000		1999		1998		1997		
	النسبة من إجمالي الأنشطة	القيمة	النسبة من إجمالي الأنشطة	القيمة	النسبة من إجمالي الأنشطة	القيمة	النسبة من إجمالي الأنشطة	القيمة	
	Percentage from Total Activities	Value	Percentage from Total Activities	Value	Percentage from Total Activities	Value	Percentage from Total Activities	Value	
Agricultural Output	10.1	841.0	8.2	651.3	10.1	785.2	10.8	784.7	الانتاج الزراعي
Value Added	10.6	514.8	8.2	371.3	9.8	445.6	11.4	498.6	القيمة المضافة
Intermediate Consumption	9.3	326.2	8.2	280.1	10.5	339.6	9.9	286.1	الاستهلاك الوسيط
Operating Surplus	20.2	499.6	15.0	353.5	17.6	434.1	20.6	488.5	فائض التشغيل
Compensation of Employees	0.9	15.1	1.1	17.8	0.9	11.5	0.8	10.0	تعويضات العاملين

جدول 18: إجمالي كمية الواردات والصادرات الزراعية إلى الأراضي الفلسطينية حسب بلد المنشأ والمقصد والقسم، 2000

Table 18: Total Quantities of Agricultural Imports and Exports to the Palestinian Territory by Country of Origin and Destination and Division, 2000

Quantity in 1000 Kg

الكمية بالألف كيلوجرام

Division	Country of Origin and Destination		بلد المنشأ والمقصد		القسم
	Other Countries	الدول الأخرى	Israel	إسرائيل	
	الصادرات Exports	الواردات Imports	الصادرات Exports	الواردات Imports	
Live animals other than Fish (not marine mammals) crustaceans molluscs and aquatic invertebrate, and preparations thereof.	0	3	173	4,923	حيوانات حية غير الحيوانات الداخلة في قسم الأسماك (غير الثدييات البحرية) وقشريات ورخويات ولافقاريات مائية ومحضرات منها لحوم ومحضرات لحوم .
Meat and meat preparations.	850	800	624	3,593	منتجات البان وبيض طيور .
Dairy products and birds eggs.	18	392	1,910	12,915	اسماك (غير الثدييات البحرية) وقشريات ورخويات ولافقاريات مائية ومحضرات منها .
Fish (not marine mammals) crustaceans molluscs and aquatic invertebrate, and preparations thereof.	451	226	451	1,000	حبوب ومحضرات حبوب .
Cereals and cereal preparations	8	42,605	4,913	150,183	خضر وفواكه .
Vegetables and fruit.	50,295	54,623	77,972	127,194	سكر ومحضرات سكرية وعسل النحل .
Sugar, sugar preparations and honey.	10	27,571	2,649	34,780	اعلاف للحيوانات (لا تتضمن الحبوب غير المطحونة).
Feeding stuff for animals (not including unmilled cereal)	1	129,103	4,308	268,900	صلال (جلود خام) الذبائح الكبيرة والصغيرة وجلود الفراء خام .
Hides, skins and Furskins, Raw.	6	-	-	-	البذور الزيتية والثمار الزيتية .
Oil seeds and oleaginous fruits.	-	17,746	91	2,058	اسمدة طبيعية خام، والمعادن الخام والفحم (ما عدا النفط والاحجار الكريمة).
Crude fertilizers, and crude mineral (excluding, petroleum and precious stones).	63,117	4,089	16,697	50,715	مواد حيوانية ونباتية خام، غ.م.ا.
Crude animal and vegetable materials, n.e.s.	521	16,706	2,742	1,898	زيوت ودهون حيوانية .
Animal oils and fats.	-	26	-	-	دهون وزيوت نباتية، ثابتة خام، او مكررة او مجزأة.
Fixed vegetable fats, and oils crude, refined or fractionated.	813	12,211	2,444	5,963	اسمدة (عدا الأسمدة الطبيعية الخام).
Fertilizers (other than Raw Fertilizers).	-	1,475	2,286	11,616	

جدول 19: اجمالي قيمة الواردات والصادرات الزراعية إلى الأراضي الفلسطينية وصافي الميزان التجاري حسب بلد المنشأ والمقصد والقسم، 2000

Table 19: Total Value of Agricultural Imports and Exports to the Palestinian Territory and Net Trade Balance by Country of Origin and Destination and Division, 2000

Value in 1000 US \$

القيمة بالآلاف دولار الأمريكي

Division	صافي الميزان التجاري		بلد المنشأ والمقصد				القسم
	Net Trade Balance		الدول الأخرى		إسرائيل		
	الدول الأخرى	إسرائيل	الصادرات	الواردات	الصادرات	الواردات	
	Other Countries	Israel	Exports	Imports	Exports	Imports	
Live animals other than Fish (not marine mammals) crustaceans molluscs and aquatic invertebrate, and preparations thereof.	-17	-39,077	2	19	1,300	40,376	حيوانات حية غير الحيوانات الداخلة في قسم الأسماك (غير الثدييات البحرية) وقشريات ورخويات ولاقاريات مائية ومحضرات منها لحوم ومحضرات لحم .
Meat and meat preparations.	-374	-11,306	1,389	1,763	1,273	12,578	منتجات البان وبيض طيور .
Dairy products and birds eggs.	-974	-19,836	27	1,000	3,410	23,247	اسماك (غير الثدييات البحرية) وقشريات ورخويات ولاقاريات مائية ومحضرات منها .
Fish (not marine mammals) crustaceans molluscs and aquatic invertebrate, and preparations thereof.	924	-3,490	2,213	1,289	2,213	5,703	حبوب ومحضرات حبوب .
Cereals and cereal preparations	-29,800	-97,295	24	29,824	3,328	100,623	خضر وفواكه .
Vegetables and fruit.	9,466	-25,114	18,976	9,511	41,027	66,141	سكر ومحضرات سكرية وعسل النحل .
Sugar, sugar preparations and honey.	-5,879	-33,060	29	5,908	2,770	35,830	اعلاف للحيوانات (لا تتضمن الحبوب غير المطحونة).
Feeding stuff for animals (not including unmilled cereal)	-123	-58,202	4	126	958	59,160	صلال (جلود خام) الذبائح الكبيرة والصغيرة وجلود الفراء خام
Hides, skins and Furskins, Raw.	2	-	2	-	-	-	البذور الزيتية والثمار الزيتية.
Oil seeds and oleaginous fruits.	-1,264	-3,141	-	1,264	153	3,294	اسمدة طبيعية خام، والمعادن الخام والفحم (ما عدا النفط والاحجار الكريمة).
Crude fertilizers, and crud mineral (excluding, petroleum and precious stones).	-1,787	-15,307	94	1,881	7,514	22,822	مواد حيوانية ونباتية خام، غ.م.ا.
Crude animal and vegetable materials, n.e.s.	-1,289	1,455	795	2,084	4,682	3,227	زيوت ودهون حيوانية.
Animal oils and fats.	-16	-	-	16	-	-	دهون وزيوت نباتية، ثابتة خام، او مكررة او مجزأة.
Fixed vegetable fats, and oils crude, refined or fractionated.	-4,382	-	-	6,594	4,382	10,138	اسمدة (عدا الأسمدة الطبيعية الخام).
Fertilizers (other than Raw Fertilizers).	-797	-2,889	-	797	712	3,601	

جدول 20: المنشآت الاقتصادية العاملة في القطاع الزراعي الخاص ذات العلاقة بالقطاع الزراعي في الأراضي الفلسطينية حسب النشاط الاقتصادي والمنطقة، 2001

Table 20: Operational Economic Establishments in the Private Sector Related to the Agricultural Sector in the Palestinian Territory by Economic Activity and Region, 2001

Economic Activity	قطاع غزة	جنوب الضفة	وسط الضفة	شمال الضفة	الضفة	الأراضي	النشاط الاقتصادي
	Gaza Strip	الغربية South West Bank	الغربية Middle West Bank	الغربية North West Bank	الغربية West Bank	الفلسطينية Palestinian Territory	
Total	1,363	1,691	1,139	3,299	6,129	7,492	المجموع
Production and preservation of meat	3	1	3	9	13	16	انتاج وتجهيز اللحوم
Preservation of fruit and vegetables	4	4	2	5	11	15	تجهيز وحفظ الفواكه والخضراوات
Manufacture of oil and vegetables lipids	12	30	47	201	278	290	صنع الزيوت والدهون النباتية
Manufacture of dairy products	9	14	9	15	38	47	منتجات الألبان
Manufacture of grainmill products	48	17	17	69	103	151	منتجات طواحين الحبوب
Manufacture of prepared animal feed	3	4	6	11	21	24	صنع أعلاف حيوانية محضرة
Manufacture of tobacco products	-	1	3	5	9	9	منتجات التبغ
Tanning and dressing of leather	-	14	4	4	22	22	دبغ الجلود
Manufacture of pesticides	2	9	1	17	27	29	صنع المبيدات الزراعية
Collection, Purification and distribution of water*	16	4	8	89	101	117	جمع وتنقية وتوزيع المياه*
Wholesale of agricultural row materials	241	105	27	162	294	535	بيع بالجملة للمواد الزراعية والماشية
Renting of Agricultural machine	85	-	-	-	-	85	استئجار آلات زراعية
Veterinary activities	11	16	6	15	37	48	الأنشطة البيطرية
Farming of cattle, sheep and goats	189	474	232	1,280	1,986	2,175	تربية الماشية والضأن والماعز
Other animal farming as poultry	740	998	774	1,417	3,189	3,929	تربية الحيوانات الأخرى كالدواجن

* Include wells and springs that could be used for non-agricultural purposes

* تتضمن الآبار والينابيع التي قد تستخدم لأغراض غير زراعية

جدول 21: الجمعيات التعاونية الزراعية العاملة في الأراضي الفلسطينية حسب نوع النشاط والمنطقة، 2001

Table 21: Agricultural Cooperative Societies in Operation in the Palestinian Territory by Type of Activity and Region, 2001

Region	نوع النشاط							المجموع Total	المنطقة
	أخرى Others	تسويق واقراض وتوريد مستلزمات انتاج Marketing and Lending and Supply of Inputs	عصر الزيتون Olive Pressing	خدمات زراعية Agricultural Services	تربية النحل Bees Breeding	تربية حيوانية ودواجن Livestock and poultry Breeding	انتاج نباتي Agricultural Production		
Palestinian Territory	6	26	18	35	5	20	3	113	الأراضي الفلسطينية
West Bank	5	17	18	35	5	20	3	103	الضفة الغربية
North West Bank	2	11	14	5	3	9	-	44	شمال الضفة
Middle West Bank	1	3	2	13	1	9	2	31	وسط الضفة
South West Bank	2	3	2	17	1	2	1	28	جنوب الضفة
Gaza Strip	1	9	-	-	-	-	-	10	قطاع غزة

جدول 22: المهندسون الزراعيون في الضفة الغربية حسب المنطقة والتخصص، 2001

Table 22: Agricultural Engineers in the West Bank by Region and Specialization, 2001

Specialization	جنوب الضفة الغربية South West Bank	وسط الضفة الغربية Middle West Bank	شمال الضفة الغربية North West Bank	الضفة الغربية West Bank	التخصص
Total	134	111	330	575	المجموع
General Specialization	16	26	43	85	علوم زراعية عامة
Horticulture	9	3	13	25	بستته
Agricultural Economics	3	5	8	16	اقتصاد زراعي
Agricultural Extension	-	-	3	3	إرشاد زراعي
Animal Production	28	19	81	128	إنتاج حيواني
Plant Production	10	10	42	62	إنتاج نباتي
Nutrition & Food Manufacturing	13	9	16	38	التغذية والتصنيع الغذائي
Land Reclamation	2	3	6	11	استصلاح الأراضي
Soil & Irrigation	6	7	11	24	ري وتربة
Plant Protection	40	21	94	155	وقاية النبات
Agricultural Mechanization	-	2	4	6	آلات زراعية
Other Specializations	7	6	9	22	تخصصات أخرى

جدول 23: المهندسون الزراعيون في قطاع غزة حسب المنطقة والتخصص، 2001

Table 23: Agricultural Engineers in Gaza Strip by Region and Specialization, 2001

Specialization	جنوب قطاع غزة South Gaza Strip	وسط قطاع غزة Middle Gaza Strip	شمال قطاع غزة North Gaza Strip	قطاع غزة Gaza Strip	التخصص
Total	234	89	392	715	المجموع
General Specialization	46	18	92	156	علوم زراعية عامة
Horticulture	19	7	31	57	بستته
Agricultural Economics	4	-	4	8	اقتصاد زراعي
Agricultural Production	10	4	10	24	إنتاج زراعي
Animal Production	22	8	38	68	إنتاج حيواني
Plant Production	4	2	4	10	إنتاج نباتي
Agricultural Cooperation	3	-	2	5	تعاون زراعي
Food Technology	2	-	3	5	تكنولوجيا الغذاء
Nutrition & Food Manufacturing	26	15	56	97	التغذية والتصنيع الغذائي
Soil & Irrigation	22	8	24	54	ري وتربة
Agricultural pests	9	1	11	21	آفات زراعية
Insecticide	4	4	5	13	مبيدات حشرية
Plant Protection	33	11	73	117	وقاية النبات
Field Crops	7	1	7	15	محاصيل
Poultry	3	-	4	7	دواجن
Agricultural Mechanization	14	5	14	33	آلات زراعية
Biochemistry	4	2	8	14	كيمياء حيوية
Other Specializations	2	3	6	11	تخصصات أخرى



Palestinian Central Bureau of Statistics

Agricultural Statistics Various Data 2001

November, 2002

"Cover Price US\$ 3"

PAGE NUMBERS OF ENGLISH TEXT ARE PRINTED IN SQUARE BRACKETS.
TABLES ARE PRINTED IN THE ARABIC ORDER (FROM RIGHT TO LEFT).

©November, 2002.
All rights reserved.

Suggested Citation:

Palestinian Central Bureau of Statistics, 2002. *Agricultural Statistics: Various Data, 2001.* Ramallah - Palestine.

All correspondence should be directed to:
Dissemination and Documentation Department\ Division of User Services
Palestinian Central Bureau of Statistics
P.O.Box 1647, Ramallah-Palestine.

Tel: (970\972-2) 240 6340
E-Mail: diwan@pcbs.pna.org

Fax: (970\972-2) 240 6343
Web-site: <http://www.pcbs.org>

Acknowledgment

The success of the PCBS' fieldwork team could not be possible without the kind reception and full cooperation of owners and managers of the targeted enterprises. The PCBS expresses its gratitude to all of them and appreciates their commitment to bringing this achievement into light.

Financial support for the Agricultural Statistics Various Data report is being provided by the Palestinian National Authority (PNA) and the governments of European Union through the European Commission (EC). The PCBS extends special thanks to Governments of the European Union and the (EC) for this support.

Preface

The agricultural sector is considered one of the main economic sectors in the Palestinian Territory. Undoubtedly, the availability of statistical data on the agricultural sector constitutes a basic component of planning and developmental processes in the agricultural sector.

It is worth mentioning that most countries pay great attention to providing statistical data on the agricultural sector. This sector plays a key role in depicting the economic status and living standards of the population in addition to the strategic role that the agricultural sector plays in providing the basic living essentials for the population.

The Palestinian Central Bureau of Statistics is pleased to introduce the third issue on the administrative records of the agricultural statistics as one of a series of reports expected to be issued on the agricultural statistics.

This report represents an accumulative summary of the data available in some local institutions, Ministries, programs and the surveys conducted by the Palestinian Central Bureau of Statistics. The findings of the Labor Force Survey series of the 1997, 1998, 1999, 2000 and 2001 were used, besides the Producer Prices Survey of 2001, and other sources.

This report presents statistical data and indicators on the agricultural sector including number of water wells used for agriculture, number of hatcheries and carcasses (cattle and poultry), number of labor force employed in the agricultural sector, number of agricultural cooperatives, number of agricultural engineers, prices of the agricultural products, and other relevant agricultural indicators.

The Palestinian Central Bureau of Statistics hopes that this report will provide reliable and comprehensive statistical data on the agricultural sector and meet the users need for statistical data including developmental planners and decision makers in the Palestinian Territory.

November, 2002

**Hasan Abu-Libdeh, Ph.D.
President**

Table of Contents

<u>Subject</u>	<u>Page</u>
List of Tables	
List of Figures	
1. Introduction	[13]
1.1 Objectives	[13]
2. Concepts and Definitions	[15]
3. Main Findings	[17]
3.1 Water Wells	[17]
3.2 Fisheries	[17]
3.3 Birds and Cattle Carcasses	[17]
3.4 Egg Hatcheries	[18]
3.5 Agricultural Employment	[18]
3.6 Consumer Price Index and Average Producer Prices	[19]
3.7 Economic Indicators	[19]
3.8 Foreign Trade	[20]
3.9 Agro-Industry Establishments	[20]
3.10 Agricultural Cooperatives	[20]
3.11 Agricultural Engineers	[21]
4. Methodology	[23]
4.1 Source of Data:	[23]
4.2 Methodology of Data Collection from Field Surveys:	[24]
5. Data Quality	[25]
5.1 Data of the Palestinian Central Bureau of Statistics Surveys	[25]
5.2 Data of Ministries and National Institutions	[25]
References	[27]
Tables	33

List of Tables

<u>Table</u>		<u>Page</u>
Table 1:	Water Wells Used for Agriculture and Quantity of Water Pumped in the Palestinian Territory by Governorate\ District, 2001	35
Table 2:	Quantity of Fish in Gaza Strip by Main Types and Governorate, 2001	36
Table 3:	Quantity of Fish in Gaza Strip by Main Types and Month, 2001	37
Table 4:	Number of Fishermen and Boats in Gaza Strip by Type of Boat and Governorate, 2001	38
Table 5:	Number of Operating Slaughterhouses and Hatcheries in the Palestinian Territory by Region, 2001	39
Table 6:	Slaughtered Birds and Animals in the Palestinian Territory by Type and Governorate\ District, 2001	40
Table 7:	Slaughtered Birds and Animals in the Palestinian Territory by Type and Month, 2001	41
Table 8:	Eggs Prepared for Hatching and Produced Chicks (Broilers and Layers) in the Palestinian Territory by Governorate\ District, 2001	42
Table 9:	Eggs Prepared for Hatching and Produced Chicks (Broilers and Layers) in the Palestinian Territory by Month, 2001	43
Table 10:	Percentage of Employees in Agriculture, Forest, Hunting and Fishing Activity from the Total Employees in Different Activities by Year, Sex and Region, 1997-2001	44
Table 11:	Percentage Distribution of Employees in Agriculture, Forest, Hunting and Fishing Activity in the Palestinian Territory by Operating Status, Sex and Region, 2001	45
Table 12:	Average Daily Wage for Employees in the Agricultural Sector and all Activities in the Palestinian Territory by Year and Region, 1998-2001	46
Table 13:	Percentage of Employees in Agriculture, Forest, Hunting and Fishing Activity from the Total Employees in Different Activities in the	47
Table 14:	Monthly Price Index for Main Agricultural Products in the Palestinian Territory, 2001	48
Table 15:	Average Producer Prices for Main Agricultural Products in the Palestinian Territory, 2001	49
Table 15 (cont.):	Average Producer Prices for Main Agricultural Products in the Palestinian Territory, 2001	50
Table 16:	Average Producer Prices for Main Animal Products in the Palestinian Territory, 2001	51

<u>Table</u>		<u>Page</u>
Table 17:	Main Economic Indicators Related to the Agricultural Sector in the Palestinian Territory, 1997 - 2000	52
Table 18:	Total Quantities of Agricultural Imports and Exports to the Palestinian Territory by Country of Origin and Destination and Division, 2000	53
Table 19:	Total Value of Agricultural Imports and Exports to the Palestinian Territory and Net Trade Balance by Country of Origin and Destination and Division, 2000	54
Table 20:	Operational Economic Establishments in the Private Sector Related to the Agricultural Sector in the Palestinian Territory by Economic Activity and Region, 2001	55
Table 21:	Agricultural Cooperative Societies in Operation in the Palestinian Territory by Type of Activity and Region, 2001	56
Table 22:	Agricultural Engineers in the West Bank by Region and Specialization, 2001	57
Table 23:	Agricultural Engineers in Gaza Strip by Region and Specialization, 2001	58

List of Figures

<u>Figure</u>		<u>Page</u>
Figure 1:	Number of Slaughtered Animals in the Palestinian Territory by Type, 2001	[18]
Figure 2:	Percentage of Employees in Agriculture, Forest, Hunting and Fishing Activity by Region and Sex, 2000	[18]
Figure 3:	Main Economic Indicators Related to Agricultural Sector in the Palestinian Territory, 2000	[19]
Figure 4:	Number of Agricultural Cooperative Societies in Operation in the Palestinian Territory by Type of Activity, 20	[21]

Chapter One

Introduction

Agro-economic resources and production data concerning the level of agricultural crops and animal products play a pivotal role in the national economic development of the Palestinian Territory.

The Palestinian Central Bureau of Statistics (PCBS) strives to support and develop statistical data systems including an agricultural database given that it constitutes the most significant base for infrastructure required for the developmental process.

In response to the above policy, the PCBS prepared this report based on information and statistical data about the agricultural sector; compiled from the administrative records of some ministries, other PNA institutions, and the PCBS field surveys.

Reference period of data in this report were concurred with Israeli aggression on Palestinian governorates and Palestinian people, which leads to a huge losses, that appeared in the agricultural, industrial and other sectors.

1.1 Objectives

The main objectives of this report are to provide some basic data that are required for putting forward essential plans and policies for promoting and developing the various activities and factors of production, as well as initiating an agricultural data base that supports the developmental process in the agricultural sector, another main objective for this report is to provide data about agricultural water wells, quantity of pumped water, fishermen and their boats, slaughterhouses and hatcheries, prepared eggs for hatching and produced chicks, workers in agricultural sector and their wages, some economic indicators as consumer and producer prices, Palestinian imports and exports, agricultural establishments and cooperatives and finally agricultural engineers.

Concepts and Definitions

Water well:	A hole that extends from the ground surface down to one or more water-carrying layers (Aquifers).
Consumed water:	An amount of water drawn from groundwater or a source of surface water for agricultural usage such as irrigation, animal farms and other type of usage.
Agricultural Employee:	Anyone who worked in an agricultural activity for at least one hour during the reference week, or who did not work during the reference week, but held a job or owned a business from which they were temporary absent (because of illness, vacation, temporary stoppage, or any other reason). Employees are classified according to employment status as follows:
1. Employer:	A person who operates his or her own enterprise and hires one or more paid employees.
2. Own-account Worker (Self-Employed):	A person who operates his or her own enterprise and hires no employees.
3. Employee:	A person who works for a public or private employer for remuneration in wage, salary, commission, tips, piece-rates or pay in kind.
4. Unpaid Family Member:	A person who works without payment in an enterprise operated by a relation living in the same household.
Labor Force:	The economically active population (Labor Force) who is either employed or unemployed as defined above at the time of the survey.
Daily wage per employee:	Total net wages paid to all employees divided by total workdays. Wages received in different currencies are converted into New Israeli Shekels at the exchange rate during the month of the survey.
Consumer Price Index (CPI):	Is a statistical tool used for measuring changes $((\text{actual price} \backslash \text{base price}) * 100\%)$ in prices of purchased goods and services during different temporal intervals.
Producer's Price:	The producer's price, as defined in SNA93, is the amount paid by the purchaser to the producer for a product or a service produced as an output minus VAT, or a similar deductible tax, invoiced to the purchaser. The producer prices exclude any transport charges invoiced separately by the producer.
Output:	Value of goods and services, including own-account goods, produced during a specific period.

Intermediate consumption:	Value of production inputs from both goods and services.
Gross value added:	Output minus intermediate consumption.
Compensation of employees:	Wages, salaries and other allowances and remuneration in cash or in kind.
Operating surplus:	Value added- (compensation of employees + taxes on production minus subsidies + depreciation).
Imports:	The coming grand of commodities, goods, and services to country by air, land and sea that are used in consumption, convertibility of industry, exportation and re-exportation. Customs clearances regarding private or public sector; excused or unexcused of customs duty are taken into consideration. The imports value are counted by the base C.I.F. which means the total cost of load goods in addition to the insurance and loading fees till goods reach to customs centers of the country. The foreign trade statistics register the imports according to the customs clearances date not its arrival to customs centers.
Exports:	Refer to all commodities, goods and services, which are exported outside the country, or to free customs regions. It includes the national commodities and re-exported services of commodities and goods. F.O.B. is the base to count it by its costs loaded by means of transportation in the country of origin.
Establishment	An enterprise or part of an enterprise in which one group of goods and services is produced (with the possibility of having secondary activities). Agricultural establishments in this report are establishments which produce agricultural products as fish, or they practice agricultural activities as livestock and poultry, and establishments that are related to agricultural sector as production and preservation of meat establishments, manufacture of dairy products establishments and manufacture of prepared animal feed establishments.
Remaining West Bank:	The West Bank does not include those parts of Jerusalem illegally annexed to Israel in 1967.
Symbols Used in Tables:	(-): Nill. (0): Less than half of the unit.

Chapter Three

Main Findings

3.1 Water Wells:

The number of water wells used for agricultural purposes in the Palestinian Territory totaled 4,004 in 2001, most of which were in Khan Younis, Deir Al-Balah and North Gaza, respectively. The pumped water of the Palestinian Territory, on the other hand, amounted to 116,670 thousand cubic meters including 32,670 thousand in the West Bank.

3.2 Fisheries:

Fishing of all various species of fish during 2001 amounted to 1,950 tons, of which Sardines were the most important as the fished amount totaled approximately 852 tons. *Enthynnus* sp. (Little Tunny) came next at 146 tons followed by *Protuns* sp. (Swimcrab) at 111 tons. Caught fish were distributed in all governorates of Gaza Strip mainly in Gaza governorate, Deir Al-Balah governorate, Rafah governorate and Khan Younis governorate.

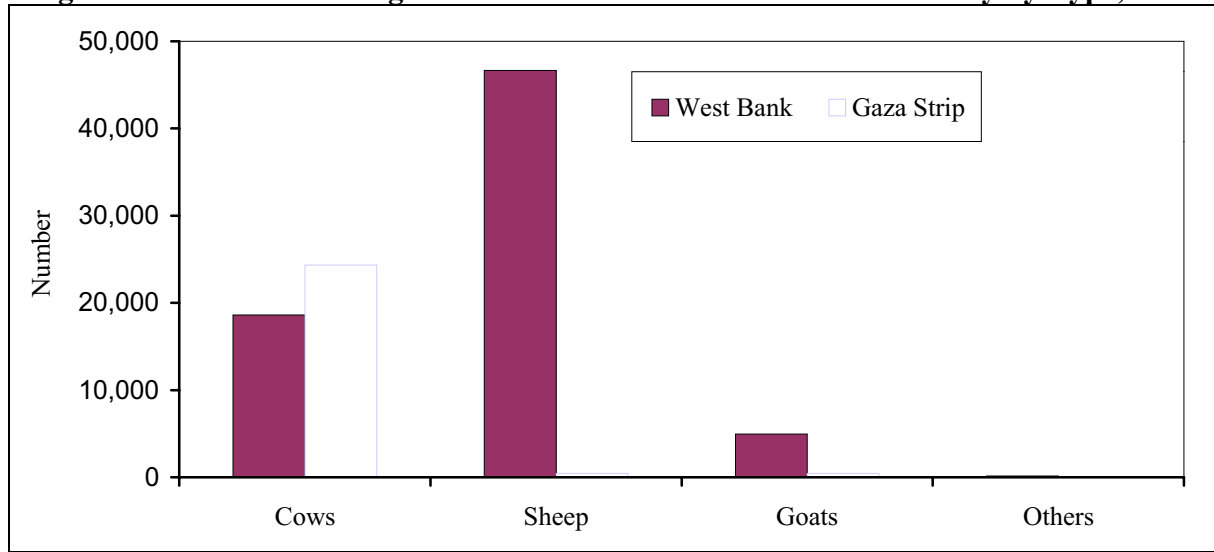
Fishing takes place all year round, however, percentages of caught fish depends on fish species. For instance, the biggest amount of caught Sardines was in April at around 217 tons and the smallest amount was in February at around 11 tons.

According to fishermen and fishing boats' data, there are 2,543 fishermen and 727 fishing boats. The number of fishing boats consists of the following (based on type of boat): 495 Motorized Hasaka and Fluka, 150 Hasaka and Fluka Megdaf, and 66 Launch Shanshula. It is worthwhile mentioning that 59.6% of the fishing boats are in Gaza governorate.

3.3 Birds and Cattle Carcasses:

According to results, there are 3 birds' slaughterhouses and 18 slaughterhouses for animals. The number of slaughtered birds totaled 2,282 thousand whereas the number of slaughtered cows reached 42,919 (including 24,321 in Gaza Strip). The highest number of slaughtered cows was in Gaza governorate (10,395); Nablus governorate came second with (7,974). The total number of slaughtered sheep was 47,108; including 46,677 for the Remaining West Bank and 43.0% of slaughtered sheep were in Nablus governorate. The total number of slaughtered goats was 5,401 of which 4,966 were slaughtered in the Remaining West Bank (figure 1). The numbers of slaughtered birds remain close regardless of the months of the year. On the other hand, the highest number of slaughtered animals was in November at 12,264. The lowest number of slaughtered animals was, however, in August at 5,876. The number of slaughtered animals has significantly dropped in 2001 compared with 2000.

Figure 1: Number of Slaughtered Animals in the Palestinian Territory by Type, 2001



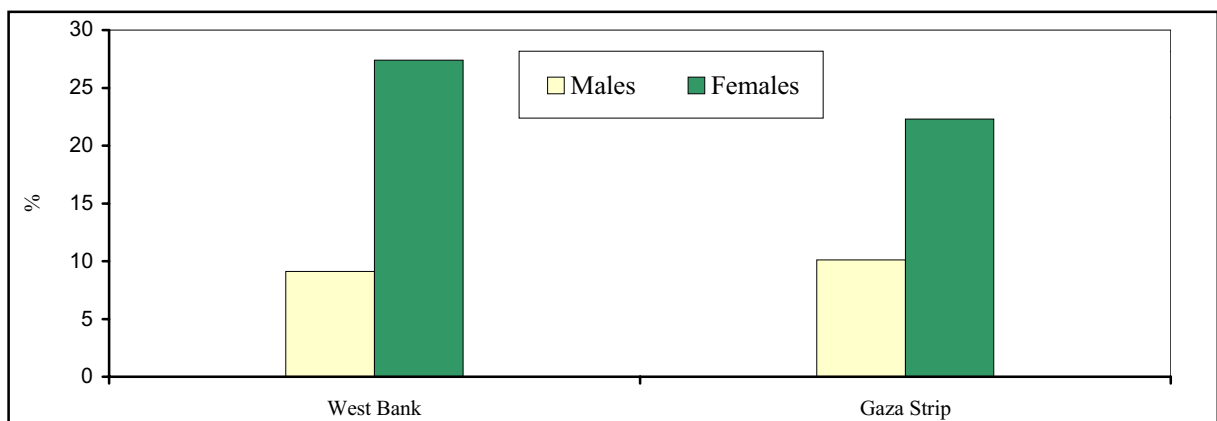
3.4 Egg Hatcheries:

Results of 2001 indicate that there were 17 operating egg hatcheries in the Palestinian Territory, including 8 in the Gaza Strip. This figure which is for Palestinian Territory is lower than the 2000 figure by 2 hatcheries. Around 36,152 thousand eggs were prepared for hatching, 35,632 of them are prepared for broiler chicks, the number of produced chicks was around 24,402 thousand chicks, 24,047 thousand of them are broiler chicks. Around 28.0% of the produced chicks were in Tulkarm governorate. Around 520 thousand eggs were prepared for the production of layer eggs; all were in Gaza governorate. The number of produced layer chicks was around 355 thousand chicks. The highest production of chicks was in October at around 2,315; approximately 2,265 of which were broiler chicks.

3.5 Agricultural Employment:

According to 2001 figures, 9.4% of male labor force and 26.3% of female labor force are involved in agriculture, forestry, hunting and fishing. The percentage of female workers in agriculture was 27.4% of total labour force in all activities in the West Bank and 22.3% of total labour force in all activities in Gaza Strip, whereas the percentage of male workers in agriculture, forestry, hunting and fishing was 9.1% in the West Bank and 10.1% in Gaza Strip (figure 2).

Figure 2: Percentage of Employees in Agriculture, Forest, Hunting and Fishing Activity of Total labour Force in All Activities in the Palestinian Territory by Region and Sex, 2001



The results show that 52.0% of males working in agriculture are self-employed, while 5.2% are employers; there were no female employers. The highest percentage of females working in agriculture, forestry, hunting and fishing was unpaid family members (87.6%).

The results indicate that the average daily wage for workers in the agricultural sector during 2001 was around US\$ 13.0 compared with US\$ 17.3 in other sectors. The findings also indicate that the average daily wage for workers in the agricultural sector was around US\$ 15.2 in the West Bank and US\$ 8.1 in Gaza Strip.

The highest percentage of males working in agriculture during 2001 was in January through March (9.8%), while during July to September (were the agricultural activity practices are low), the percentage of male workers dropped to 8.7%. On the other hand, the highest percentage of females working in agriculture was during October to December at 28.3%, while the lowest percentage of that was in January through March (24.8%).

3.6 Consumer Price Index and Average Producer Prices:

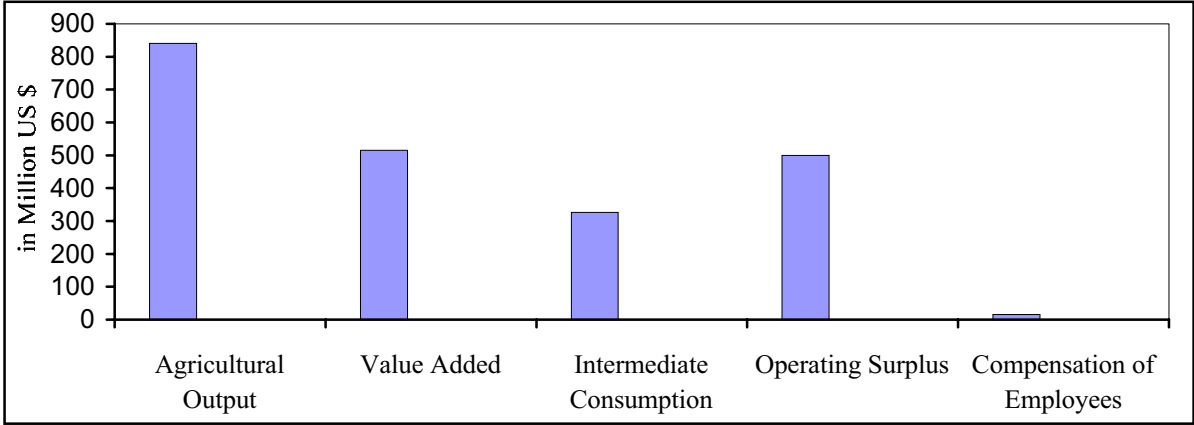
The results indicate that the highest yearly price index was for water melon at 179.5, followed by potatoes (136.7). On the other hand, the lowest price index was for eggs at 106.9. Water melon has the highest increase in yearly price index between 2000 and 2001 at a value of 49.2.

The average prices for most of vegetables, apple, guava and avocado were increased, whereas the average prices for field crops, stone fruits, figs, grapes and dates were decreased, the highest increase was for local potatoes with the percent of 278.8%, the highest decrease was for local green broad bean with the percent of 66.0%, related to animal products; there was an increase in the average prices of chicken meat, and there was a decrease in the average prices of sheep meat, goats meat, cows meat and honey. Where Danis fish had the highest increase (25.9%), and Red Mullet's fish had the highest decrease (28.3%).

3.7 Economic Indicators:

The results of 2000 indicate that the value added for agricultural activity reached US\$ 515 million constituting 10.6% of the Gross Domestic Product (GDP) (figure 3).

Figure 3: Main Economic Indicators Related to Agricultural Sector in the Palestinian Territory, 2000



3.8 Foreign Trade:

Foreign trade data indicate that the highest amount of agricultural imports was feeding stuff for animals (un-milled cereal is not included), which were about 269 thousand tons. The highest amount of agricultural exports was vegetables and fruits, which were about 78 thousand tons. The highest amount of agricultural imports from other countries was feeding stuff for animals (un-milled cereal is not included) and amounted to about 129 thousand tons. The highest amount of agricultural exports to other countries was crude fertilizers and crude minerals (excluding, petroleum and precious stones), which amounted to about 63 thousand tons.

Results indicate that the highest value of Palestinian agricultural imports from Israel was cereals and their preparations that amounted to US\$ 100,623 thousand. Vegetables and fruits recorded the highest value of Palestinian agricultural exports to Israel and amounted to US\$ 41,027 thousand. The highest value of Palestinian imports from other countries was cereals and their preparations amounting to US\$ 29,824 thousand. Vegetables and fruits recorded the highest value of Palestinian agricultural exports to other countries and amounted to US\$ 18,976 thousands.

Deficit in the net trade balance of most agricultural imports and exports from Israel and other countries (US\$ -97,295 thousand and US\$ 29,800 thousand respectively) was recorded with a highest among cereals and their preparations. However, vegetables and fruits recorded the highest value of the net trade balance with other countries at US\$ 9,466 thousand.

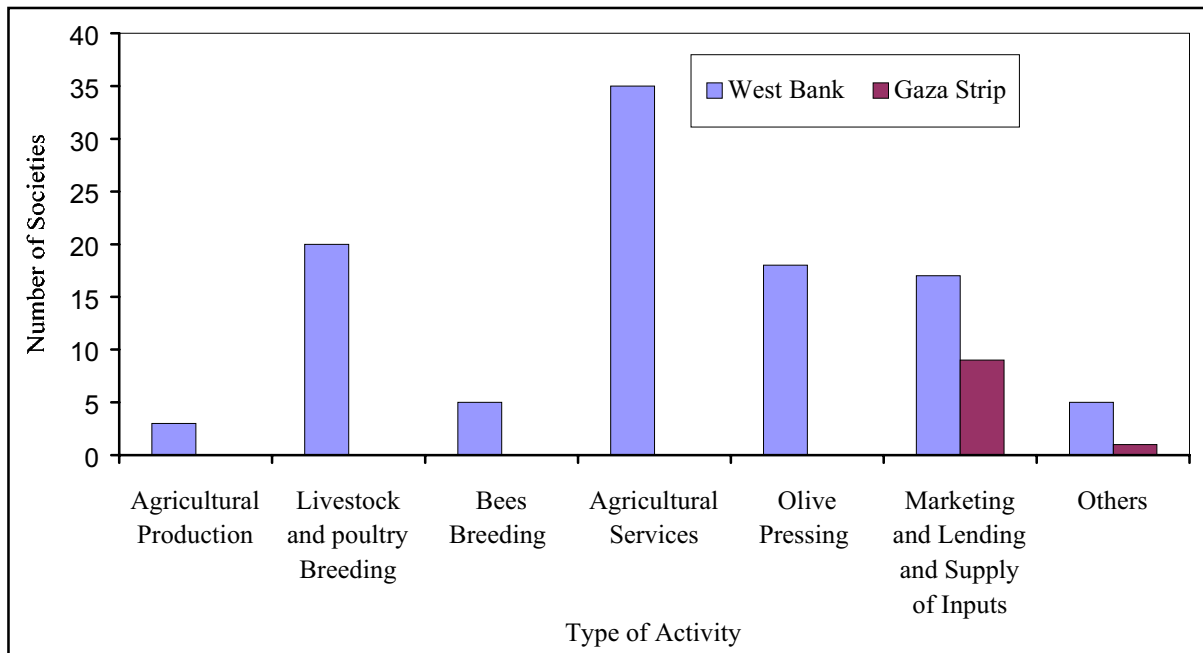
3.9 Agro-Industry Establishments:

According to results, there are 7,492 agricultural economic establishments operating in the private sector including 6,129 establishments operating in the West Bank alone. Results also indicate that 53.8% of such establishments are located in North West Bank and 27.6% are located in South West Bank. Establishments operating in animal farming such as poultry (excluding livestock, sheep and goats) totaled 3,929 (81.2% in the West Bank and 18.8% in Gaza Strip).

3.10 Agricultural Cooperatives:

The number of operating agricultural cooperative societies rose in 2001 by 2 cooperatives compared with 2000 and amounted to 113. The figure includes 103 cooperatives in the West Bank and 10 cooperatives in Gaza Strip. 35 of the West Bank's agricultural cooperative societies concentrate their activities on agricultural services and 20 of them concentrate their activities on animal farming and poultry. On the other hand, 9 of Gaza Strip's agricultural cooperative societies concentrate mainly on marketing, agricultural credit and inputs' supply (figure 4).

Figure 4: Number of Agricultural Cooperative Societies in Operation in the Palestinian Territory by Type of Activity, 2001



3.11 Agricultural Engineers:

There are 1,290 registered agricultural engineers in the Palestinian Territory including 575 in the West Bank. The percentages of such engineers (whose specialization and residency data are available) are distributed in the West Bank as follows: North West Bank (57.4%), South West Bank (23.3%) and Middle West Bank (19.3%). Agricultural engineers specialized in plant protection have the largest number at 155 engineers. However, data on specializations or place of residency of 196 engineers are not available.

The number of agricultural engineers in Gaza Strip amounted to 715; they are distributed as follows: North Gaza Strip (54.8%), South Gaza Strip (32.7%) and Middle Gaza Strip (12.5%). Most of Gaza Strip’s agricultural engineers have general specialization; their number amounted to 156 engineers.

Chapter Four

Methodology

4.1 Source of Data:

Data Collection for this report relied on surveys that were done by PCBS and other administrative records for some establishments as following:

1. Field surveys conducted by the Palestinian Central Bureau of Statistics:
 - Labor Force Surveys for 1997, 1998, 1999, 2000 and 2001: These surveys provided data on agricultural employment and the average daily wage for workers in agriculture, forest, hunting and fishing.
 - Monthly Consumer Price Index Survey 2001: Monthly Consumer Price Index for main Agricultural plant and animal products for 2001 was prepared and processed.
 - Producer Prices Survey 2001: Agricultural producer price list for the main plant and animal agricultural products for 2001 was prepared and processed.
 - National Accounts 2000: Economic accounts on the agricultural sector for 2000 were utilized in preparing this report.
 - Foreign Trade Statistics 2000: These statistics provided data of imports and exports of agricultural products, 1999.
 - Establishments Census 1997, and it's update until 31/12/2001: This census provided data about agricultural establishments that are operating in private sector, 2001
2. Palestinian Water Authority: The Palestinian Water Authority provided data on the wells and water quantities used in agriculture for 2001.
3. Ministry of Agriculture: The Ministry of Agriculture provided data on fisheries, fishermen and fishing boats for 2001.
4. Municipalities (slaughterhouses): The municipalities provided data on slaughterhouses and the number of slaughtered birds and animals for 2001.
5. Hatcheries: They provided data on eggs prepared for hatching and produced chicks for 2001.
6. Ministry of Labor: The Ministry of Labor provided data on the agricultural cooperatives societies for 2001.
7. Agricultural Engineers Association: The number of agricultural engineers and their various fields of specialization were provided by the Agricultural Engineers Association for 2001.

Data were collected by forms, that were prepared for this purpose.

4.2 Methodology of Data Collection from Field Surveys:

The adopted source of data for this report could give more detailed information about the methodology of each survey. Some surveys raw data were processed and edited before published as it in this report.

Note: The average exchange rate of NIS for 2001 =0.238 US \$.

Chapter Five

Data Quality

5.1 Data of the Palestinian Central Bureau of Statistics Surveys

- The sharp reduction in wages of employees in Gaza Strip is due to siege and disconnection of Palestinian workers from working in Israeli settlements.
- Data of national accounts are justified.
- Establishments that are operating in collection, purification and distribution of water include wells and springs that could be used for non-agricultural purposes.

5.2 Data of Ministries and National Institutions

- Regarding slaughtered animals and poultry, it is worth mentioning that these data represent the number of animals slaughtered in slaughterhouses only and do not reflect the number of animals slaughtered in commercial outlets, houses or any other places. Moreover, there were some closed or not operating slaughterhouses for the year 2001, so slaughterhouses data represent data that could be collected. Slaughterhouses data were collected through a monthly questionnaire, which makes it of acceptable quality.
- According to data source there was no layer chicks production in West Bank, but it was concentrated in Gaza governorate in which there were 520 thousand eggs that were prepared for egg chicks production, they lead to the production of 355 thousand chicks.
- The number of cooperative societies were provided by Ministry of Labor, where the new cooperatives were registered and the un-operational (closed) cooperatives were removed, therefore the number of cooperatives and their activity indicators are considered of high quality.
- The data provided by the Agricultural Engineers Association include the registered engineers only. The available data do not include specialization and place of residence of 196 of registered engineers.

References

1. Palestinian Central Bureau of Statistics, 2002. Water Statistics in the Palestinian Territory: Annual Report 2001. Ramallah- Palestine.
2. Palestinian Central Bureau of Statistics, 2002. Labor Force Survey: Annual Report, 2001. Ramallah- Palestine.
3. Palestinian Central Bureau of Statistics, 2002. Average Prices (Consumer Prices) 2001. Ramallah- Palestine.
4. Palestinian Central Bureau of Statistics, 2002. Producer Price Index 2001. Ramallah- Palestine.
5. Palestinian Central Bureau of Statistics, 2002. National Accounts, Primary Data 1994-2000. Ramallah- Palestine.
6. Palestinian Central Bureau of Statistics, 2002. Foreign Trade Statistics 2000, Main Results. Ramallah- Palestine.