



الجهاز المركزي للإحصاء الفلسطيني

شباب فلسطين: واقع وأرقام

كانون أول / ديسمبر، 2001

© شوال، 1422هـ - كانون أول، 2001
جميع الحقوق محفوظة.

في حالة الاقتباس، يرجى الإشارة إلى هذه المطبوعة كالتالي:

الجهاز المركزي للإحصاء الفلسطيني، 2001. شباب فلسطين: واقع وأرقام.
رام الله - فلسطين.

جميع المراسلات توجه إلى دائرة النشر والتوثيق / قسم خدمات الجمهور على العنوان التالي:

الجهاز المركزي للإحصاء الفلسطيني

ص.ب: 1647، رام الله - فلسطين

هاتف: 2406340 (970-2) فاكس: 2406343 (970-2)

بريد إلكتروني: diwan@pcbs.pna.org صفحة إلكترونية: <http://www.pcbs.org>

شكر وتقدير

تولت الزميلة نائفة صباح (إحصاءات السكان) قيادة الجهود الرامية إلى اختيار مؤشرات التقرير وإعداد الإطار العام لفصوله وإعداد فصل السكان.

تولى ماهر صبيح إعداد فصل التعليم، وفصل الثقافة، وخالد قلالوه فصل الصحة، وأيمن أبو الخير فصل العمل، ونضال أبو عيشة فصل انتفاضة الأقصى. تولى كل من الزملاء يوسف فلاح، ولؤي شبانه، ود. حمدي الخوارجا، ومحمد العمري، ومحمد دريدي مراجعة التقرير وتقديم الملاحظات التي ساهمت في إغناء المادة. قام د. حسن أبو لبده (رئيس الجهاز المركزي للإحصاء الفلسطيني) بالإشراف الفني على هذا التقرير، وتوجيه فريق العمل ومراجعة المسودات النهائية من التقرير.

تمت طباعة هذا التقرير بتمويل جزئي من صندوق الأمم المتحدة للسكان (UNFPA). يتقدم الجهاز المركزي للإحصاء الفلسطيني بالشكر والتقدير إلى (UNFPA) على توفيرها التمويل اللازم لطباعة هذا التقرير.

تقديم

يسر الجهاز المركزي للإحصاء الفلسطيني أن يقدم أولى نشراته حول واقع الشباب في فلسطين، والتي ستكون بداية لسلسلة من نشرات تعنى بقضايا تمس الشباب الفلسطيني. وتكتسب هذه النشرة أهمية خاصة كونها تصدر في مرحلة حساسة وصعبة في تاريخ الشعب الفلسطيني، حيث شارك الشباب بكل فئاته في فعاليات إنتفاضة الأقصى التي لم نغفلها من خلال ما سيتم عرضه في هذه النشرة.

تتناول هذه النشرة بالعرض والتحليل ما هو متوفر من إحصائيات حول البيئة الإجتماعية والإقتصادية الخاصة بالشباب، وذلك من واقع البيانات المتوفرة من التعداد العام للسكان والمساكن والمنشآت - 1997 والمسوح الأخرى التي نفذها الجهاز، بالإضافة إلى إظهار الواقع وما فيه من فجوات في مجالات الصحة والتعليم والعمل، حيث سنحاول من خلال عرض بعض المؤشرات الإحصائية إتاحة المجال للمتخصصين ومنتخذي القرار للتعرف على واقع الشباب.

يأمل الجهاز المركزي للإحصاء الفلسطيني بأن تجد هذه النشرة طريقها في عملية التخطيط ووضع السياسات واتخاذ القرارات الإستراتيجية بالنسبة لقطاع الشباب في فلسطين، ومما لا شك فيه أن إستمرار تدفق البيانات الأساسية حول واقع الشباب، يعتبر أحد أهم أركان دراسة هذا الواقع، وسنعمل على ضمان إستمرارية هذا التدفق، آمليين أن يوفقنا الله في هذه المهمة.

د. حسن أبو لبده
رئيس الجهاز

كانون أول، 2001

قائمة المحتويات

الصفحة

الموضوع

	قائمة الجداول
	قائمة الأشكال
13.....	مقدمة
15.....	المفاهيم والمصطلحات
23.....	1. السكان
23.....	1.1 التركيب العمري والنوعي
25.....	2.1 الحالة الزوجية
27.....	3.1 الخصوبة
31.....	2. العمل
31.....	1.2 نسبة مشاركة الشباب في القوى العاملة
34.....	2.2 الشباب العاملون حسب النشاط الاقتصادي
36.....	3.2 الشباب العاملون حسب المهنة
38.....	4.2 الشباب العاملون حسب مكان العمل
39.....	5.2 أثر الحصار الإسرائيلي على الشباب في سوق العمل
40.....	6.2 الالتحاق بالتعليم وسوق العمل
43.....	3. التعليم
43.....	1.3 الإلتحاق بالتعليم
44.....	2.3 فرص الإلتحاق بالتعليم
46.....	3.3 معدلات التسرب
47.....	4.3 معرفة القراءة والكتابة
48.....	5.3 التحصيل العلمي
55.....	4. الثقافة
55.....	1.4 ممارسة الأفراد للأنشطة الثقافية
55.....	2.4 الإنتساب لمؤسسات ثقافية
61.....	5. الصحة
61.....	1.5 التأمين الصحي
62.....	2.5 التدخين
63.....	3.5 الإصابة بالأمراض المزمنة
64.....	4.5 الإعاقة
67.....	6. انتفاضة الأقصى
67.....	1.6 شهداء الانتفاضة
68.....	2.6 جرحى الانتفاضة
	ملحق 1: مؤشرات مختارة من التعداد العام للسكان والمساكن والمنشآت-1997 حسب السنوات
71.....	المفردة
75.....	المراجع

قائمة الجداول

الصفحة	الجدول
23	جدول 1.1: التوزيع النسبي للسكان في الأراضي الفلسطينية حسب العمر والجنس والمنطقة (نهاية عام 2000)
25	جدول 2.1: التوزيع النسبي للأفراد (12 سنة فأكثر) في الأراضي الفلسطينية حسب العمر والحالة الزوجية الحالية والجنس - 2000
26	جدول 3.1: عقود الزواج المسجلة في المحاكم الشرعية والكنائس في الأراضي الفلسطينية حسب عمر الزوج والزوجة - 2000
27	جدول 4.1: وقوع الطلاق المسجلة في المحاكم الشرعية في الأراضي الفلسطينية حسب عمر المطلق والمطلقة - 2000
28	جدول 5.1: معدلات الخصوبة التفصيلية العمرية والكلية حسب المنطقة - 1999
35	جدول 1.2: التوزيع النسبي للشباب العاملين من الأراضي الفلسطينية حسب النشاط الاقتصادي والعمر - 2000
37	جدول 2.2: التوزيع النسبي للشباب العاملين من الأراضي الفلسطينية حسب المهنة والعمر - 2000
38	جدول 3.2: التوزيع النسبي للشباب العاملين من الأراضي الفلسطينية حسب مكان العمل والعمر - 2000
39	جدول 4.2: معدل البطالة في الأراضي الفلسطينية للفئة العمرية (10-24) سنة حسب المنطقة - 2000
43	جدول 1.3: معدلات الإلتحاق بالتعليم للسكان الفلسطينيين (10-24) سنة حسب العمر والجنس والمنطقة - 2000
45	جدول 2.3: معدلات فرص الإلتحاق بالتعليم (التحق/ لم يلتحق أبدا) للسكان الفلسطينيين (10-24) سنة حسب العمر والجنس والمنطقة - 2000
46	جدول 3.3: معدلات التسرب الإجمالية من التعليم للفئة العمرية (10-24) سنة حسب العمر والجنس والمنطقة - 2000

الصفحة		الجدول
49	التوزيع النسبي للسكان الفلسطينيين (10-24) سنة حسب العمر والحالة التعليمية والجنس في الأراضي الفلسطينية - 2000	جدول 4.3:
50	التوزيع النسبي للسكان الفلسطينيين (10-24) سنة حسب العمر والحالة التعليمية والجنس في الضفة الغربية - 2000	جدول 5.3:
51	التوزيع النسبي للسكان الفلسطينيين (10-24) سنة حسب العمر والحالة التعليمية والجنس في قطاع غزة - 2000	جدول 6.3:
56	نسبة الأفراد (10-24) سنة الذين يمارسون الأنشطة الثقافية حسب نوع النشاط والمنطقة والجنس 1999-2000	جدول 1.4:
57	نسبة الأفراد (10-24) سنة المنتسبين لمؤسسات ثقافية حسب المؤسسة الثقافية والمنطقة والجنس 1999-2000	جدول 2.4:
61	التوزيع النسبي للأفراد (10-24) سنة حسب نوع التأمين الصحي وبعض الخصائص الخلفية - 2000	جدول 1.5:
62	نسبة الأفراد (12-24) سنة الذين يمارسون عادة التدخين حسب المنطقة وبعض الخصائص الخلفية - 2000	جدول 2.5:
63	نسبة الأفراد (10-24) سنة الذين أفادوا بأنهم مصابون بأمراض مزمنة ويتلقون علاجاً حسب المرض وبعض الخصائص الخلفية - 2000	جدول 3.5:
68	عدد شهداء انتفاضة الأقصى حسب المنطقة والعمر (29 أيلول 2000 - 28 أيلول 2001)	جدول 1.6:
69	عينة جرحى انتفاضة الأقصى (29 أيلول 2000 - 28 أيلول 2001) حسب فئات عمرية مختارة على مستوى الأراضي الفلسطينية	جدول 2.6:

قائمة الأشكال

الصفحة	الشكل
24	شكل 1.1: عدد الشباب المقدر في الأراضي الفلسطينية حسب المنطقة لسنوات مختارة
24	شكل 2.1: نسبة الشباب المقدر في الأراضي الفلسطينية حسب المنطقة لسنوات مختارة
31	شكل 1.2: نسبة مشاركة الشباب في القوى العاملة في الأراضي الفلسطينية حسب العمر والجنس - 2000
32	شكل 2.2: نسبة مشاركة الشباب في القوى العاملة في الأراضي الفلسطينية حسب المنطقة والعمر - 2000
34	شكل 3.2: توزيع القوى العاملة (فئة الشباب) حسب العلاقة بقوة العمل - 2000
44	شكل 1.3: معدلات الالتحاق بالتعليم للسكان الفلسطينيين (10-24) سنة حسب الجنس والمنطقة - 2000
47	شكل 2.3: معدلات التسرب الإجمالية من التعليم للسكان الفلسطينيين (10-24) سنة حسب الجنس والمنطقة - 2000
52	شكل 3.3: التوزيع النسبي للسكان الفلسطينيين (10-24) سنة حسب الحالة التعليمية والجنس في الأراضي الفلسطينية - 2000
64	شكل 1.5: توزيع السكان الفلسطينيين المعاقين (10-24) سنة حسب نوع الإعاقة - 1997

مقدمة

يعرّف الشباب على أنهم حديثو السن أو صغار السن (الفئة العمرية من 10-24 سنة)، والتي تضم الأطفال في الفئة العمرية 10-14 سنة، والمراهقون وهم ضمن الفئة العمرية 15-19 سنة، والشباب اليافع وهم ضمن الفئة العمرية 20-24 سنة. كما ويشكل الشباب شريحة اجتماعية هامة ومتميزة لما يتمتعون به من قوة وحيوية ومصدر اهتمام متواصل وطاقة لا يجوز تجاهلها، كما يعتبر الشباب عماد المستقبل ودرع الأمة، وهم ثروة الأمة التي تفوق سائر ثرواتها ومواردها، حيث أن الشباب هم عنصر التغيير الجوهري في المجتمع، وعند مرحلة الشباب يبدأ التخطيط لتلبية احتياجات المجتمع من المهارات والكفاءات المستقبلية.

وفترة الشباب بمثابة الجسر الذي يربط مرحلة الطفولة بمرحلة النضج، حيث أنها الفترة الحاسمة في حياة الإنسان، لأنها فترة الإعداد للمستقبل، فيها يتحقق اكتمال النمو الجسمي والعقلي واكتساب الخبرات الضرورية للقيام بالدور العلمي والاجتماعي والمهني، ويحتاج الشباب في هذه المرحلة إلى الرعاية والتوجيه نحو القيم الأصيلة في المجتمع. ولذلك فإنهم يمثلون مادة خصبة للبحث والدراسة في شتى ميادين ومستويات المعرفة.

والبحث في موضوع الشباب في الأراضي الفلسطينية ضرورة ملحة، حيث يمثلون حوالي ثلث سكان الأراضي الفلسطينية. إذ بلغت نسبة الأفراد في الفئة العمرية (10-24) سنة حوالي 32.0% من إجمالي عدد السكان المقدر في الأراضي الفلسطينية نهاية عام 2000. بالإضافة إلى كونهم أكثر شرائح المجتمع تأثراً بالمظاهر الإيجابية أو السلبية المنتشرة في المجتمع. إن ضرورة صقلهم وإعدادهم لتحمل مسؤوليات الغد يحتم علينا تحسس حاجاتهم ورغباتهم وتوفير الرعاية اللازمة لهم.

المفاهيم والمصطلحات

متوسط عدد المواليد الأحياء لكل امرأة (مجموعة نساء) خلال فترة حياتها (حياتها) الإنجابية حسب معدلات الخصوبة العمرية لسنة ما.

معدل الخصوبة الكلية:

عدد الذكور لكل مائة من الإناث ضمن السكان.

نسبة الجنس:

أي جميع الأفراد الذين يقيمون في الأراضي الفلسطينية معظم أيام السنة، حيث تم استثناء الزوار المؤقتين والأجانب، واعتبار السكان الغائبين مؤقتاً مقيمون.

السكان المقيمون إقامة معتادة:

الحالة الزوجية للفرد تعني حالة الفرد الشخصية والتي يكون عليها ذلك الفرد الذي يبلغ من العمر 12 فأكثر وقت إجراء المقابلة، والمتعلقة بقوانين وعادات الزواج المعمول به في البلد. وقد تكون إحدى الحالات التالية:

الحالة الزوجية:

لم يتزوج ابداً: هو الفرد الذي يبلغ من العمر 12 سنة فأكثر ولم يتزوج زواجاً فعلياً وفقاً للعرف السائد (أي لم يتم الدخول بعد) ولم يعقد قرانه ولم يكن قد تزوج في السابق.

عقد قران لأول مرة: هو الفرد الذي يبلغ من العمر 12 سنة فأكثر، وقد تم تسجيل عقد زواج رسمي له من قبل المحكمة ولكنة لم يتزوج فعلياً وفقاً للعرف السائد (أي لم يتم الدخول بعد) وليس مطلقاً أو أرملاً من زواج سابق ولا يشمل الفرد الذكر المتزوج حالياً وعقد قرانه للمرة الثانية حيث يعتبر متزوجاً.

متزوج: هو الفرد الذي يبلغ من العمر 12 سنة فأكثر والمتزوج زواجاً فعلياً وفقاً للعرف السائد سواء كان الزوجان يقيمان معا وقت إجراء المقابلة أم لا، وبغض النظر عن حالته السابقة.

مطلق: هو الفرد الذي يبلغ من العمر 12 سنة فأكثر وسبق له الزواج فعلا وانفصم (انحل) آخر زواج بالطلاق المسجل شرعا ولم يتزوج مرة أخرى.

أرمل: هو الفرد الذي يبلغ من العمر 12 سنة فأكثر وسبق له الزواج فعلا وانفصم (انحل) آخر زواج بوفاة الطرف الآخر ولم يتزوج مرة أخرى.

تشمل هذه الفئة جميع الأفراد الذين ينتمون لسن العمل وينطبق عليهم مفهوم العمالة او البطالة.

تشمل هذه الفئة كل من ينطبق عليه مفهوم العمالة، أي جميع الأفراد الذين ينتمون لسن العمل (القوة البشرية) ويعملون، ويضم ذلك أصحاب العمل، المستخدمين بأجر، العاملين لحسابهم أو في مصالحهم الخاصة، بالإضافة لأعضاء الأسرة غير مدفوعي الأجر.

تضم هذه المجموعة جميع الأفراد الذين ينطبق عليهم مفهوم العمالة ويعملون بصورة غير اعتيادية، سواء كانوا يعملون عدد ساعات أقل من المعتاد لسبب من الأسباب والذين يرغبون في ذات الوقت بزيادة عدد ساعات عملهم إلى العدد الطبيعي (35 ساعة فأكثر أسبوعيا)، ويحاولون زيادة هذا العدد بإحدى الطرائق، كالبحث عن عمل إضافي أو يحاولون تأسيس عمل خاص أو مصلحة خاصة. ويندرج كذلك ضمن العمالة المحدودة أولئك الذين يرغبون بتغيير عملهم لأسباب اقتصادية مثل عدم كفاية الراتب أو بسبب ظروف العمل السيئة.

تشمل هذه الفئة جميع الأفراد الذين ينتمون لسن العمل ولم يعملوا أبدا خلال فترة الإسناد في أي نوع من الأعمال وكانوا خلال هذه الفترة مستعدين للعمل وقاموا بالبحث عنه بإحدى الطرائق مثل مطالعة الصحف، التسجيل في مكاتب الاستخدام، سؤال الأصدقاء والأقارب أو غير ذلك من الطرائق.

المشاركة في القوى العاملة:

العمالة التامة:

العمالة المحدودة:

البطالة:

النشاط الاقتصادي:

هو نوع العمل الذي تزاوله المنشأة التي يعمل بها الفرد (بغض النظر عن مهنته) إذا كان يعمل في منشأة، أما إذا كان بائعاً متجولاً فيبين نشاطه الرئيسي نوع العمل أو نوع السلعة (أو الاثنين معا) الذي يزاوله.

المهنة:

المقصود بالمهنة هي الحرفة أو نوع العمل الذي يباشره الفرد إذا كان عاملاً، أو الذي باشره سابقاً إذا كان عاطلاً عن العمل، بغض النظر عن طبيعة عمل المنشأة التي يعمل بها وبغض النظر عن مجال الدراسة أو التدريب الذي تلقاه الفرد.

مكان العمل:

هو مكان الجهة التي يمارس فيها الفرد المشتغل عمله، وآخر مكان للمتعمل الذي سبق له العمل ويصنف إلى:

في المسكن: إذا كان مكان العمل في داخل المسكن ولا تعتبر الدكان (مثلاً) بجانب المنزل ولها باب رئيسي من الخارج وتقدم خدمات البيع للجمهور عامة (في المسكن) بل ضمن المحافظة نفسها. **ضمن نفس المحافظة:** إذا كان مكان العمل في إحدى التجمعات التابعة للمحافظة نفسها التي يقيم فيها الفرد.

في محافظة أخرى: إذا كان مكان العمل في أحد التجمعات التابعة لمحافظة أخرى.

داخل إسرائيل: إذا كان مكان العمل في إحدى المناطق الفلسطينية المحتلة عام 1948.

بالمستعمرات: إذا كان مكان العمل في إحدى المستوطنات داخل الأراضي الفلسطينية في حدود عام 1967.

بالخارج: إذا كان مكان العمل في إحدى الدول خارج الأراضي الفلسطينية.

الحصار الإسرائيلي:

هو جملة الإجراءات التي اتخذت من قبل سلطات الاحتلال الإسرائيلي خلال فترة الإسناد الزمني والتي تم بموجبها أو بفعلها المباشر أو تأثيرها توقف أو إعاقة كلية أو جزئية للحركة وتنقل الأشخاص والبضائع بين التجمعات والمحافظة الفلسطينية، بين الأراضي الفلسطينية من جهة والعالم الخارجي وإسرائيل من جهة

أخرى، بما في ذلك الإعاقات التي نجمت عن التوقف الجزئي أو الكلي لحركة المعابر البرية أو البحرية أو الجوية.

ويقصد بالالتحاق، تسجيل الفرد بأحد مراحل التعليم النظامية، سواء أكان منتظماً أو منتسباً. ومراحل التعليم النظامية تشمل المرحلة الابتدائية أو الإعدادية (الأساسية) أو الثانوية أو الكليات والمعاهد الأكاديمية أو المهنية التي تعطي شهادات دبلوم متوسط أو المرحلة الجامعية.

الالتحاق بالتعليم:

هو أعلى مؤهل أتمه الفرد بنجاح، ويكون المستوى التعليمي للأفراد الذين أعمارهم 10 سنوات فأكثر ويصنفون كالتالي:

المستوى التعليمي:

أمي: إذا كان الفرد لا يستطيع القراءة أو الكتابة بأي لغة كانت ولم يحصل على أي شهادة من التعليم النظامي.

ملم: إذا كان الفرد يستطيع القراءة والكتابة معاً دون إنهاء أي مرحلة من المراحل التعليمية المذكورة بحيث يمكنه قراءة وكتابة جملة بسيطة.

أعلى مؤهل أنهاه الفرد بنجاح: وذلك إذا كان الفرد حاصلًا على مؤهل دراسي أتمه بنجاح إبتدائي فأعلى، حيث يعتبر مؤهل كل من أنهى الصف السادس بنجاح من المرحلة الأساسية (إبتدائي) وكل من أنهى الصف التاسع بنجاح من المرحلة الأساسية (إعدادي) وكل من أنهى امتحان الثانوية العامة (التوجيهي) من المرحلة الثانوية (ثانوي). أما باقي المستويات فهي: دبلوم متوسط، بكالوريوس، دبلوم عال، ماجستير، دكتوراه.

ويعني ترك المدرسة قبل إتمام مرحلة ما من التعليم أو الترك عند نقطة متوسطة أو عند نقطة غير نهائية في دورة الدراسة.

التسرب:

عدد الأفراد في فئة عمرية معينة والذين اتاحت لهم فرصة الإلتحاق بالتعليم وبغض النظر عن مدة الإلتحاق مقسوماً على عدد جميع الأفراد في نفس الفئة العمرية.

معدلات فرصة الإلتحاق بالتعليم:

التأمين الصحي:

تعويض عن خسارة مادية ترتبط بتغطية التكاليف المتعلقة بمشكلة صحية ما وعلاجها.

المرض المزمن:

المرض الذي يصيب الإنسان بصورة مزمنة ويحتاج إلى تناول علاج بصورة مستمرة ومنتظمة، وقد شُخص من قبل طبيب اختصاصي ومن الأمثلة على ذلك مرض السكري، وضغط الدم، وأمراض القلب، وغيرها.

نوع الإعاقة أو العجز:

يعرف الفرد المعاق أو الذي لديه عجز، بأنه الشخص الذي لديه قصور في نوع أو مقدار النشاط الذي يؤديه بسبب صعوبات مستمرة، تعزى إلى حالة بدنية أو حالة عقلية أو مشكلة صحية طال أمدها (سنة أشهر فأكثر). ولا تعتبر حالات العجز قصيرة الأمد (أقل من ستة أشهر) الناتجة عن حالة طارئة ككسر في الساقين أو مرض من ضمن الإعاقات وتصنف الإعاقات حسب الحالات التالية:

بصرية: تشمل (الأعمى والأعور) وكل من لديه ضعف نظر واضح حتى بعد استخدام النظارات بشرط عدم وجود أي إعاقة أخرى.
سمعية: تشمل فاقد السمع (الأطرش) وكل من لديه ضعف واضح في السمع حتى بعد استخدام وسائل تقوية السمع بشرط عدم وجود أي إعاقة أخرى.

نطقية: تشمل كل فرد لديه إعاقة في النطق (الأخرس مثلاً) وكل من لديه ضعف واضح في الكلام يعيقه عن الحديث بشكل واضح، ولا يعتبر كل من لديه عدم قدرة على إخراج بعض الحروف من مخارجها الصحيحة أن لديه إعاقة نطقية بشرط عدم وجود أي إعاقة أخرى.

سمعية ونطقية: هو الفرد الذي ينطبق عليه تعريف كل من الإعاقة السمعية والنطقية معاً فقط، ولا توجد أي إعاقة أخرى.

حركية: تشمل كل من لديه إعاقة ظاهرة في المشي أو ارتقاء السلالم (الدرج) أو الوقوف وتناول الأشياء عن الأرض والانحناء والركوع مثل المشلول، بشرط عدم وجود أي إعاقة أخرى لدى الفرد.

استخدام الأصابع: ويقصد بها الإعاقة في أصابع اليد، والذي يعيق

عملية تناول الأشياء أو قبضها باستخدام إحدى اليدين أو كلاهما، بشرط عدم وجود أي إعاقة أخرى لدى الفرد.

عقلية: هو الشخص الذي يعاني من التخلف العقلي والصعوبات الذهنية الواضحة، بشرط عدم وجود أي إعاقة أخرى لديه.

عقلية وحركية: هو الفرد الذي ينطبق عليه تعريف كل من الإعاقة العقلية والحركية معا فقط، وليس لديه أي إعاقة أخرى.

متعددة: هو المعاق الذي لديه إعاقات متعددة من الإعاقات المذكورة سابقا باستثناء ما ورد في البندين (سمعية ونطقية، وعقلية وحركية) ويشمل أيضا أولئك الأفراد الذين لديهم إعاقات كاملة.

أخرى: هو الفرد المعاق الذي لا ينطبق عليه تعريف أي نوع من الإعاقات السابقة الذكر.

1-السلامة
2-الصحة
3-البيئة
4-التنمية

1. السكان

1.1 التركيب العمري والنوعي

مجتمع فتي، ثلثه من الشباب

يمتاز المجتمع الفلسطيني المقيم في الأراضي الفلسطينية بأنه مجتمع فتي، لا سيما في قطاع غزة، حيث يظهر التوزيع العمري لسكان الأراضي الفلسطينية ارتفاع نسبة الأفراد صغار السن والشباب مقارنة بالفئات العمرية الأخرى، حيث قدرت نسبة الأفراد الذكور ضمن الفئة العمرية (10-24) سنة نهاية عام 2000، 32.0٪ من مجمل الذكور في الضفة الغربية، مقابل 31.2٪ للإناث. أما في قطاع غزة فقد بلغت هذه النسب 33.1٪ و32.4٪ للذكور والإناث على التوالي، ويتضح من الجدول (1.1) بأن أعلى نسبة للأفراد الشباب كانت في الفئة العمرية من (10-14) سنة مقارنة مع فئات الشباب الأخرى، وذلك لكل من الذكور والإناث في الضفة الغربية وقطاع غزة على حد سواء، حيث بلغت حوالي 13.7٪ من مجمل السكان في قطاع غزة وحوالي 12.4٪ من مجمل السكان في الضفة الغربية.

جدول (1.1): التوزيع النسبي للسكان في الأراضي الفلسطينية حسب العمر والجنس والمنطقة (نهاية عام 2000)

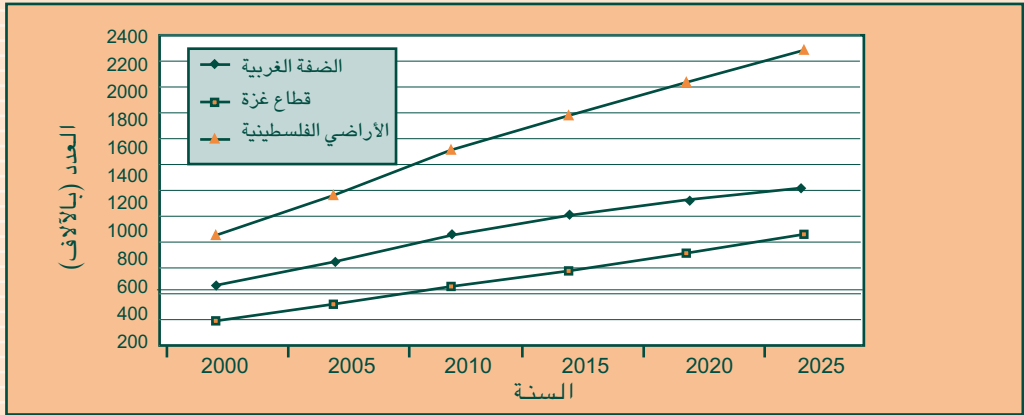
الأراضي الفلسطينية		قطاع غزة		الضفة الغربية		فئات العمر
إناث	ذكور	إناث	ذكور	إناث	ذكور	
18.3	18.5	19.5	19.8	17.5	17.8	4-0
15.4	15.6	16.7	16.8	14.8	14.9	9-5
12.7	12.9	13.5	13.8	12.3	12.4	14-10
10.2	10.6	10.4	10.7	10.1	10.5	19-15
8.7	8.9	8.5	8.6	8.8	9.1	24-20
34.7	33.5	31.4	30.3	36.5	35.3	+25
1,595,629	1,628,875	578,625	588,734	1,017,004	1,040,141	عدد السكان

المصدر: الجهاز المركزي للإحصاء الفلسطيني، 1999. السكان في الأراضي الفلسطينية، 1997-2025. رام الله - فلسطين.

من المتوقع أن تبقى نسبة الشباب ثابتة حتى عام 2025

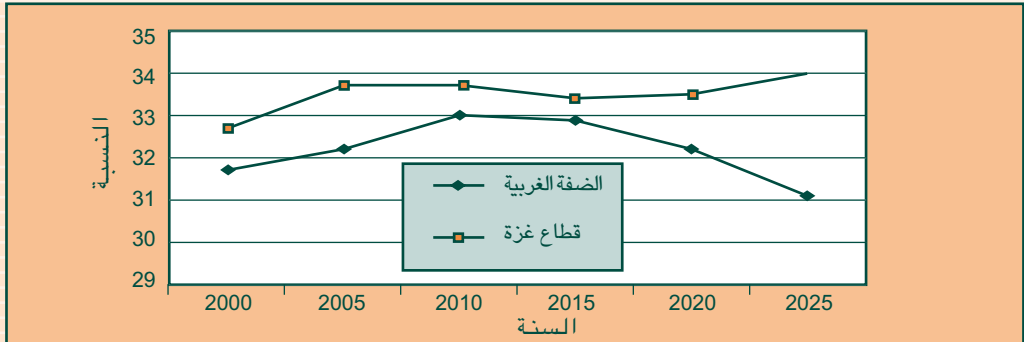
وعند إلقاء نظرة أولى على عدد الشباب المتوقع للسنوات القادمة يتضح أن هناك ثباتاً في نسبتهم رغم الإنحدار المتوقع في معدلات الإنجاب خلال السنوات القادمة. إذ قدر عدد الأفراد في الفئة العمرية (10-24) سنة لعام 2000 في الأراضي الفلسطينية بحوالي 1,006,426 فرداً بنسبة 32.0٪، منهم 635,197 فرداً بنسبة 31.6٪ في الضفة الغربية، و371,229 فرداً بنسبة 32.6٪ في قطاع غزة. في حين قدر عدد الأفراد في نفس الفئة العمرية (10-24) سنة لعام 2025 في الأراضي الفلسطينية بحوالي 2,381,687 فرداً بنسبة 32.2٪، منهم 1,364,824 فرداً بنسبة 34.0٪ في الضفة الغربية، و1,016,863 فرداً بنسبة 32.1٪ في قطاع غزة.

شكل (1.1): عدد الشباب المقدر في الأراضي الفلسطينية حسب المنطقة لسنوات مختارة



المصدر: الجهاز المركزي للإحصاء الفلسطيني، 1999. السكان في الأراضي الفلسطينية، 1997-2025. رام الله - فلسطين

شكل (2.1): نسبة الشباب المقدرة في الأراضي الفلسطينية حسب المنطقة لسنوات مختارة



المصدر: الجهاز المركزي للإحصاء الفلسطيني، 1999. السكان في الأراضي، 1997-2025. رام الله - فلسطين

2.1 الحالة الزوجية

ظاهرة الزواج المبكر ظاهرة منتشرة خاصة لدى الإناث

يقصد بالحالة الزوجية حالة الفرد الاجتماعية (من حيث كونه لم يتزوج أبداً أو متزوجاً أو مطلقاً أو أرملًا) وذلك للأفراد الذين يبلغون من العمر 12 سنة فأكثر. وتشير البيانات في جدول (2.1) إلى وجود اختلافات في التوزيع النسبي لكل من الشباب الذكور والإناث حسب الحالة الزوجية حيث أن نسبة من لم يسبق لهم الزواج أقل للإناث مما هي عليه للذكور إذ بلغت نسبة الذكور 12 سنة فأكثر الذين لم يسبق لهم الزواج 47.1% مقابل 37.8% للإناث، في حين أن نسبة المتزوجين من الإناث أعلى مما هي عليه للذكور حيث بلغت النسبة 52.0% و 54.1% للذكور والإناث على التوالي.

كذلك فإن نسبة المطلقين والأرامل من الإناث أعلى منها للذكور إذ بلغت للذكور 12 سنة فأكثر 0.7% مقابل 6.7% للإناث، وقد يعود السبب في تباين نسب المتزوجين وغير المتزوجين من الشباب فيما بين الذكور والإناث إلى اختلاف العمر عند الزواج الأول حيث تنتشر ظاهرة الزواج المبكر خصوصاً بين الإناث أكثر مما هي عليه لدى الذكور.

جدول (2.1): التوزيع النسبي للأفراد (12 سنة فأكثر) في الأراضي الفلسطينية حسب العمر والحالة الزوجية الحالية والجنس - 2000

المجموع	الحالة الزوجية والجنس								العمر	
	أرمل		مطلق		متزوج		لم يتزوج أبداً			
اناث	ذكور	اناث	ذكور	اناث	ذكور	اناث	ذكور	اناث	ذكور	
										أقل
100	100	0.0	0.0	0.0	0.0	0.2	0.0	99.8	100	من 15
100	100	0.0	0.0	0.0	0.1	18.4	0.7	81.6	99.2	19-15
100	100	0.0	0.0	1.5	0.2	58.6	21.1	39.9	78.7	24-20
100	100	0.2	0.0	1.7	0.6	78.5	65.6	19.6	33.8	29-25
100	100	1.0	0.0	1.8	0.4	84.4	90.1	12.8	9.5	34-30
100	100	18.9	1.9	2.3	0.2	70.6	95.9	8.2	2.0	+35
100	100	60.0	48.5	0.0	0.0	40.0	51.5	0.0	0.0	غير مبين
100	100	6.7	0.7	1.4	0.2	54.1	52.0	37.8	47.1	المجموع

المصدر: الجهاز المركزي للإحصاء الفلسطيني، 2000. المسح الصحي - 2000، النتائج الأساسية. رام الله - فلسطين.

ويلاحظ بصورة عامة بروز ظاهرة الزواج المبكر وخصوصاً عند الإناث في المجتمع الفلسطيني. فمن الملاحظ بأن نسبة المتزوجات في الفئة العمرية (15-19) سنة أعلى بكثير مقارنة بالذكور لنفس الفئة العمرية، حيث بلغت النسبة للإناث 18.4% وللذكور 0.7%. وهذا ينطبق أيضاً على الفئة العمرية (20-24) سنة، حيث بلغت نسبة المتزوجات في هذه الفئة 58.6% مقابل 21.1% للذكور.

جدول (3.1): عقود الزواج المسجلة في المحاكم الشرعية والكنائس في الأراضي الفلسطينية حسب عمر الزوج والزوجة - 2000

النسبة	المجموع	غير مابين	عمر الزوجة						عمر الزوج
			+35	34-30	29-25	24-20	19-15	14	
0.0	1	0	0	0	0	1	0	0	14
9.8	2,332	0	1	4	12	188	1,955	172	19-15
41.7	9,961	0	9	20	223	2,368	6,963	378	24-20
30.1	7,190	0	21	68	690	2,728	3,566	117	29-25
9.2	2,207	0	29	155	496	960	554	13	34-30
9.2	2,198	0	596	510	570	395	125	2	+35
0.0	1	0	0	0	0	1	0	0	غير مابين
100	23,890	0	656	757	1,991	6,641	13,163	682	المجموع
	100	0	2.7	3.2	8.3	27.8	55.1	2.9	النسبة

المصدر: الجهاز المركزي للإحصاء الفلسطيني، 2001. الزواج والطلاق في الأراضي الفلسطينية - 2000 رام الله - فلسطين.

بلغت نسبة الذين عقدوا قرانهم في الفئة العمرية (14-17) سنة في الأراضي الفلسطينية 36.0% للإناث من مجمل الإناث اللواتي عقد قرانهم مقابل 2.2% للذكور من مجمل الذكور الذين عقدوا قرانهم خلال عام 2000. في حين بلغت نسبة الإناث اللواتي عقد قرانهم وتراوح أعمارهن ما بين (18-24) سنة 49.8% من مجمل الإناث اللواتي عقد قرانهم عام 2000 في الأراضي الفلسطينية. مقابل 49.3% للذكور في الفئة العمرية (18-24) سنة من مجمل الذكور الذين عقد قرانهم عام 2000.

ارتفاع نسب حالات الطلاق للشابات الإناث بصورة ملفتة للنظر

بلغت نسبة وقوعات الطلاق للأفراد في الفئة العمرية (14-17) سنة في الأراضي الفلسطينية 14.0% للإناث من مجمل حالات الطلاق، مقابل 0.8% للذكور من مجمل الحالات خلال العام 2000. في حين بلغت نسبة وقوعات الطلاق للإناث في الفئة العمرية (18-24) سنة في الأراضي الفلسطينية 44.0% من مجمل وقوعات الطلاق لعام 2000، كما وتبدو نسبة المطلقين من الذكور الشباب في نفس الفئة العمرية أقل من الإناث حيث بلغت 26.8%.

وقد يعود السبب في ارتفاع نسب الطلاق للإناث في تلك الفئة العمرية مقارنة بالذكور لارتفاع نسبة الزواج المبكر لدى الإناث عنها لدى الذكور.

جدول (4.1): وقوعات الطلاق المسجلة في المحاكم الشرعية في الأراضي الفلسطينية حسب عمر المطلق والمطلقة - 2000

النسبة	المجموع	غير مبين	عمر المطلقة						عمر المطلق
			+35	34-30	29-25	24-20	19-15	14	
0.0	0	0	0	0	0	0	0	0	14
3.8	136	0	0	0	4	17	112	3	19-15
23.7	842	1	0	8	50	257	522	4	24-20
28.1	995	1	7	34	189	440	320	4	29-25
16.3	578	2	30	93	185	196	72	0	34-30
28.0	993	0	497	220	165	93	17	1	+35
0.1	2	2	0	0	0	0	0	0	غير مبين
100	3,546	6	534	355	593	1,003	1,043	12	المجموع
	100	0.2	15.1	10.0	16.7	28.3	29.4	0.3	النسبة

المصدر: الجهاز المركزي للإحصاء الفلسطيني، 2001. الزواج والطلاق في الأراضي الفلسطينية - 2000. رام الله - فلسطين.

3.1 الخصوبة

مستويات الخصوبة مرتفعة لكنها تميل إلى الانخفاض

تعتبر مستويات الخصوبة في الأراضي الفلسطينية مرتفعة إذا ما قورنت بالمستويات السائدة حالياً في المجتمعات الأخرى، وقد يعود ارتفاع مستويات الخصوبة إلى الزواج المبكر للإناث، وإلى الرغبة في إنجاب الذكور، بالإضافة إلى العادات والتقاليد السائدة في المجتمع الفلسطيني. فقد بلغ معدل الخصوبة الكلية لعام 1999 في الأراضي الفلسطينية 9.5 مولود، مع وجود دلائل تؤكد أن مستويات الخصوبة في انخفاض منذ بداية العقد الماضي.

جدول (5.1): معدلات الخصوبة التفصيلية العمرية والكلية حسب المنطقة – 1999

المنطقة			فئات العمر
الأراضي الفلسطينية	قطاع غزة	الضفة الغربية	
77	72	79	19-15
311	365	285	24-20
300	319	290	29-25
268	321	244	34-30
169	192	158	39-35
75	93	41	44-40
4	0	7	49-45
5.93	6.81	5.52	معدل الخصوبة الكلي

المصدر: الجهاز المركزي للإحصاء الفلسطيني، 2000. المسح الصحي – 2000، النتائج الأساسية. رام الله – فلسطين.

الفئة العمرية (20-24) سنة أكثر الفئات العمرية مساهمة في معدل الخصوبة الكلي

يشير الجدول (5.1) إلى أن الفئة العمرية (20-24) سنة هي أكثر الفئات العمرية مساهمة في معدل الخصوبة الكلي، حيث تساهم بما نسبته 26.2٪ من معدل الخصوبة الكلي في الأراضي الفلسطينية، بواقع 25.8٪ في الضفة الغربية و27.0٪ في قطاع غزة. في حين تساهم الإناث في الفئة العمرية (15-19) بحوالي 6.5٪ من معدل الخصوبة الكلي في الأراضي الفلسطينية، وتتوزع هذه النسبة بواقع 7.2٪ في الضفة الغربية و5.3٪ في قطاع غزة.

2- السهم

5- السهم

2. العمل

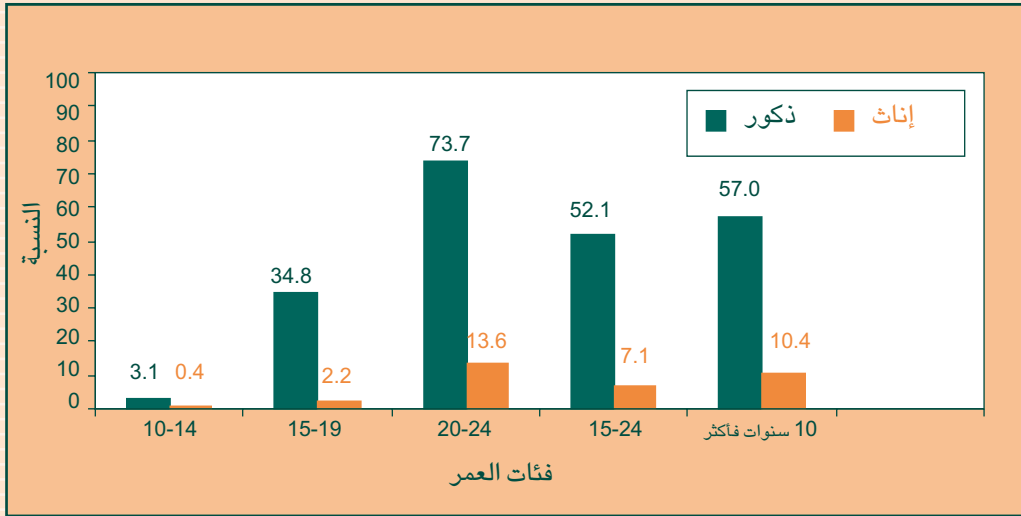
يهدف هذا الفصل إلى التعرف على واقع الشباب بالنسبة لسوق العمل الفلسطيني، حيث سيتم استعراض بيانات الشباب (10-24) سنة من خلال الفئات العمرية (10-14) و(15-19) و(20-24)، فيما سيتم مقارنتها بالبيانات على مستوى الأراضي الفلسطينية للأعمار 10 سنوات فأكثر.

1.2 نسبة مشاركة الشباب في القوى العاملة

مشاركة النساء في عملية الإنتاج متدنية

بينت نتائج مسح القوى العاملة بأن نسبة القوى العاملة الشابة المشاركة في الأراضي الفلسطينية في عام 2000 للفئة العمرية (10-14) سنة بلغت 3.1% للذكور (من مجموع الذكور في هذه الفئة)، مقابل 0.4% للإناث (من مجموع الإناث في هذه الفئة)، وأشارت النتائج بأن نسبة مشاركة الذكور للفئة العمرية (15-19) سنة بلغت 34.8% مقابل 2.2% للإناث.

شكل (1.2): نسبة مشاركة الشباب في القوى العاملة في الأراضي الفلسطينية حسب العمر والجنس - 2000



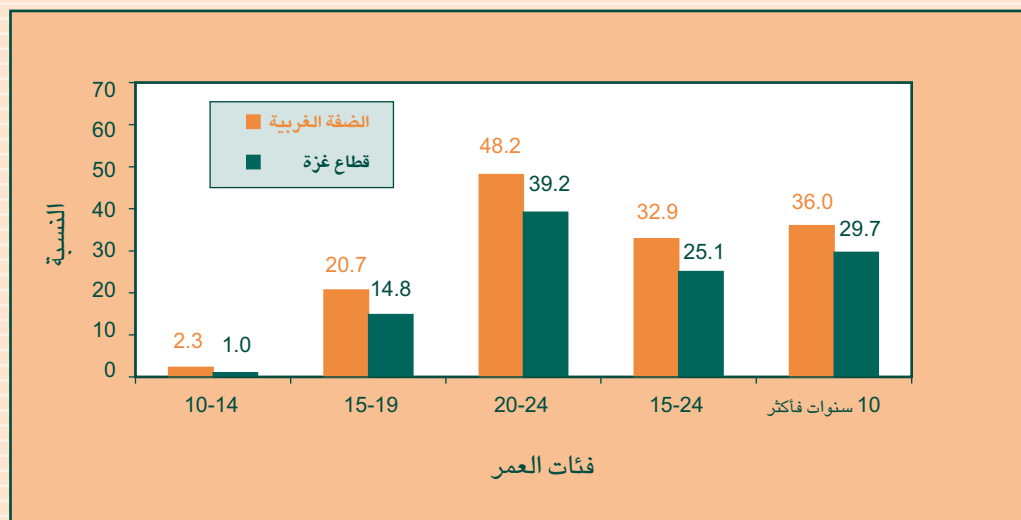
المصدر: الجهاز المركزي للإحصاء الفلسطيني، 2001. قاعدة بيانات مسح القوى العاملة - البيانات السنوية لعام 2000. رام الله - فلسطين

في حين أن النسبة للذكور في الفئة العمرية (20-24) سنة بلغت 73.7٪ مقابل 13.6٪ للإناث، في المقابل بلغت هذه النسبة على مستوى الأراضي الفلسطينية (10 سنوات فأكثر) بواقع 57.0٪ للذكور مقابل 10.4٪ للإناث كما في الشكل (1.2).

نسبة القوى العاملة الشابة المشاركة في الضفة الغربية أعلى منها في قطاع غزة وبالتحديد في الفئة العمرية (20-24) سنة

بينت نتائج مسح القوى العاملة - 2000، أن نسبة القوى العاملة الشابة المشاركة في الضفة الغربية أعلى منها في قطاع غزة وبالتحديد في الفئة العمرية (20-24) سنة، حيث بلغت النسبة 48.2٪ في الضفة الغربية مقابل 39.2٪ في قطاع غزة، وتليها الفئة العمرية (15-24) سنة، حيث بلغت نسبة المشاركة في القوى العاملة 32.9٪ في الضفة الغربية مقابل 25.1٪ في قطاع غزة. كما وبلغت نسبة المشاركة في الضفة الغربية للفئة العمرية (10-14) سنة، 2.3٪ مقابل 1.0٪ في قطاع غزة.

شكل (2.2): نسبة مشاركة الشباب في القوى العاملة في الأراضي الفلسطينية حسب المنطقة والعمر - 2000



المصدر: الجهاز المركزي للإحصاء الفلسطيني، 2001. قاعدة بيانات مسح القوى العاملة - البيانات السنوية لعام 2000. رام الله - فلسطين.

في حين بلغت النسبة للفئة العمرية (15-19) سنة 20.7٪ في الضفة الغربية مقابل 14.8٪ في قطاع غزة. في المقابل بلغت هذه النسبة على مستوى الأراضي الفلسطينية (10 سنوات فأكثر) بواقع 36.0٪ في الضفة الغربية و29.7٪ في قطاع غزة.

اثنان من كل عشرة شباب داخل القوى العاملة عاطلون عن العمل

بينت نتائج مسح القوى العاملة عام 2000، أن اثنين من كل عشرة شباب داخل القوى العاملة عاطلون عن العمل وذلك للفئتين العمريتين (15-19) و(20-24) سنة، حيث بلغ معدل البطالة 21.2٪ و19.3٪ على التوالي، في حين أن واحداً من كل خمسة عشر شاباً داخل القوى العاملة للفئة العمرية (10-14) سنة هو عاطل عن العمل حيث بلغ المعدل 6.5٪، في حين أن معدل البطالة على مستوى الأراضي الفلسطينية (10 سنوات فأكثر) بلغ 14.0٪.

ثلاثة من كل أربعة شباب في الفئة العمرية (15-24) سنة داخل القوى العاملة يعملون بشكل تام

من ناحية أخرى فإن ثلاثة من كل أربعة أفراد من الشباب داخل القوى العاملة (15-19) و(20-24) سنة يعملون بشكل تام (35 ساعة فأكثر)، حيث بلغت النسبة 73.6٪ و75.9٪ على التوالي.

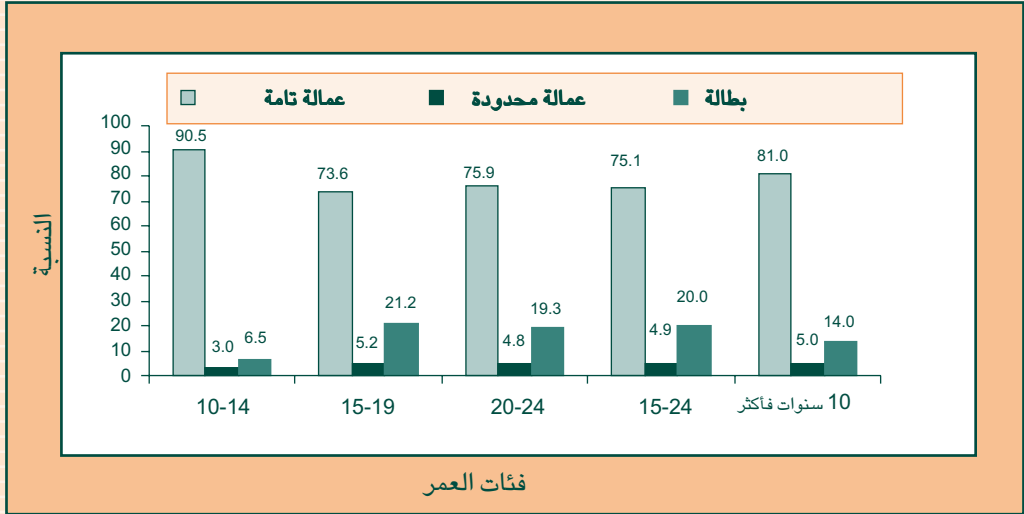
تسعة من كل عشرة شباب في الفئة العمرية (10-14) سنة داخل القوى العاملة يعملون بشكل تام

في المقابل فإن هناك 9 من كل 10 شباب داخل القوى العاملة للفئة العمرية (10-14) سنة يعملون بشكل تام حيث بلغت النسبة 90.5٪، وذلك مقابل 81.0٪ على مستوى الأراضي الفلسطينية (10 سنوات فأكثر).

واحداً من كل عشرين شاباً في الفئة العمرية (15-24) سنة داخل القوى العاملة يعملون بشكل محدود

أما بالنسبة للعمالة المحدودة (وهم أولئك الذين يعملون أقل من 35 ساعة أسبوعياً أو يرغبون في زيادة عدد ساعات عملهم، كما يشمل أولئك الذين يرغبون بتغيير عملهم) فإن هناك واحداً من كل عشرين شاباً داخل القوى العاملة للفئتين العمريتين (15-19) و(20-24) سنة يعمل بشكل محدود، حيث بلغت النسبة 5.2٪ و4.8٪ على التوالي، في حين أن هذه النسبة كانت أقل من ذلك للفئة العمرية (10-14) سنة 3.0٪، في المقابل بلغت النسبة 5.0٪ على مستوى الأراضي الفلسطينية (10 سنوات فأكثر). وتظهر النتائج وجود تجانس في خصائص الفئتين العمريتين (15-19) و(20-24) سنة من حيث العلاقة بقوة العمل.

شكل (3.2): توزيع القوى العاملة (فئة الشباب) حسب العلاقة بقوة العمل - 2000



المصدر: الجهاز المركزي للإحصاء الفلسطيني، 2001. قاعدة بيانات مسح القوى العاملة - البيانات السنوية لعام 2000. رام الله - فلسطين.

2.2 الشباب العاملون حسب النشاط الإقتصادي

سجّل في قطاع الخدمات أعلى نسبة مشاركة للشباب العاملين، في المقابل سجلت أدنى نسبة مشغولين في قطاع النقل والتخزين والاتصالات

وحول توزيع الشباب العاملين حسب النشاط الإقتصادي لعام 2000، فتشير النتائج إلى أن واحداً من كل أربعة شباب عاملين ضمن فئة الشباب (20-24) سنة يعمل في قطاع الخدمات حيث سجلت أعلى نسبة 26.0٪، مقابل واحداً من كل عشرة عاملين للفئة العمرية (15-19) سنة يعمل في ذات القطاع، من جهة أخرى فإن واحداً من كل أربعة شباب عاملين للفئتين العمريتين (20-24) و(15-19) سنة يعمل في قطاع البناء والتشييد حيث بلغت النسبة 24.0٪ و24.5٪ على التوالي (ربع الشباب العاملين في هاتين الفئتين العمريتين يعملون في قطاع البناء والتشييد)، في المقابل فإن واحداً من كل خمسة شباب عاملين في الفئتين العمريتين (15-19) و(20-24) سنة يعمل في قطاع التعدين والمحاجر، حيث بلغت النسبة 22.6٪ و18.3٪. وبالمقارنة مع الأراضي الفلسطينية (10 سنوات فأكثر) فإن أعلى نسبة مشغولين سجلت في قطاع الخدمات 29.6٪، في حين سجلت أدنى نسبة مشغولين في قطاع النقل والتخزين والاتصالات 4.9٪.

نصف العاملين تقريباً في الفئة العمرية (10-14) سنة يعملون في الزراعة والصيد والحراجة وصيد الأسماك

أما بالنسبة للفئة العمرية (10-14) سنة، فإن نصف الشباب العاملين تقريباً يعملون في الزراعة والصيد والحراجة وصيد الأسماك، حيث بلغت النسبة 47.6٪، في المقابل فإن ربع العاملين في هذه الفئة تقريباً يعملون في قطاع التجارة والمطاعم والفنادق، حيث بلغت النسبة 23.5٪، فيما يتوزع ما يزيد على الربع 28.9٪ على القطاعات المختلفة الأخرى.

جدول (1.2): التوزيع النسبي للشباب العاملين من الأراضي الفلسطينية حسب النشاط الاقتصادي والعمر - 2000

النشاط الاقتصادي	العمر			
	14-10	19-15	24-20	24-15
الزراعة والصيد والحراجة وصيد الأسماك	47.6	19.3	10.1	13.2
التعدين والمحاجر والصناعات التحويلية	15.4	22.6	18.3	19.8
البناء والتشييد	7.5	24.5	24.0	24.2
التجارة والمطاعم والفنادق	23.5	21.9	17.4	18.9
النقل والتخزين والاتصالات	3.1	1.4	4.2	3.3
الخدمات والفروع الأخرى	2.9	10.3	26.0	20.6
المجموع	100	100	100	100

المصدر: الجهاز المركزي للإحصاء الفلسطيني، 2001. قاعدة بيانات مسح القوى العاملة - البيانات السنوية لعام 2000. رام الله - فلسطين.

3.2 الشباب العاملون حسب المهنة⁽¹⁾

معظم الشباب العاملين يعملون في الحرف وما إليها من المهن، بينما تنخفض مشاركتهم في المهن المتعلقة بالإدارة العليا والوظائف التشريعية

تشير نتائج مسح القوى العاملة للعام 2000 بأن واحداً من كل أربعة شباب عاملين في الفئة العمرية (20-24) سنة يعمل في الحرف وما إليها من المهن حيث سجلت أعلى نسبة 26.3٪، مقابل ذلك فإن ما يزيد على ثلث العاملين في الفئة العمرية (15-19) سنة يعملون في المهن الأولية، حيث بلغت 37.1٪، وتظهر النتائج أن نصف الشباب العاملين تقريباً في الفئة العمرية (10-14) سنة يعملون في الزراعة والصيد، حيث بلغت النسبة 43.5٪ (4 شباب من كل 10 في هذه الفئة العمرية يعملون كعمال مهرة في الزراعة والصيد)، وفي المقابل فإن واحداً من كل خمسة شباب عاملين تقريباً في هذه الفئة العمرية يعمل في المهن الأولية 23.1٪.

(1) تصنف المهن كما يلي:

المشروعون وموظفو الإدارة العليا: تشمل موظفو الإدارة العليا الحكوميين والرؤساء التقليديين ورؤساء القرى وموظفو الإدارة العليا في المنظمات الإنسانية، والمديرون العامون ومديرو الإنتاج.

الفنيون والمتخصصون والمساعدون: تشمل المتخصصون في العلوم الطبيعية والرياضيات والهندسة والمتخصصون في العلوم الحياتية والصحة والمتخصصون في التعليم والقانون والمساعدون.

العاملون في الخدمات: فتشمل العاملون في الخدمات الشخصية والحماية والعاملون في خدمات المنازل والمطاعم والعارضون والباعة في الأسواق. أما العمال المهرة في الزراعة فتشمل مزارعو البساتين ومربي الحيوانات ومنتجو المحاصيل والعاملون في الغابات وفي صيد الأسماك.

العاملون في الحرف وما إليها من المهن: فتشمل العاملون في المهن الاستخراجية والمناجم وفي هياكل المباني والدهانون والعاملون في المعادن والآلات والعاملون في الحدادة والميكانيكيون والعاملون في الأجهزة الدقيقة والحرف اليدوية والطباعة.

مشغلو الآلات: تشمل مشغلو الآلات الثابتة ومن إليهم ومشغلو ومجموع الآلات والسائقون ومشغلو الآلات المتحركة (القاطرات)، والمشغلون على سطح السفن والقوارب.

المهن الأولية: فتشمل باعة المواد الغذائية المتجولون والعاملون في تلميع الأحذية والعاملون في المنازل المنظفون وعمال المصابع والسعاة والحمالون والبوابون وجامعو القمامة وعمال المزارع والصيد ومن إليهم وعمال التعدين والبناء والصناعة والنقل.

أما على مستوى الأراضي الفلسطينية (10 سنوات فأكثر)، فقد بلغت أعلى نسبة للعاملين في الحرف وما إليها من المهن (21.9٪)، فيما بلغت النسبة للعاملين في المهن الأولية 21.2٪، في حين سجلت أدنى نسبة للعاملين مشرعين وموظفي الإدارة العليا.

وتجدر الإشارة إلى أن هناك عدداً قليلاً من الشباب يعملون كمشرعين وموظفي إدارة عليا، حيث أن النسبة للفئة العمرية (15-24) سنة بلغت 0.3٪، وتمثل هذه النسبة أولئك الذين يعملون كأصحاب عمل يشغلون مستخدمين بأجر أو يعملون كمدرّاء دوائر أو برامج.

جدول (2.2): التوزيع النسبي للشباب العاملين من الأراضي الفلسطينية حسب المهنة والعمر-2000

المهنة	العمر				
	10 سنوات فأكثر	24-15	24-20	19-15	14-10
المشرعون وموظفو الإدارة العليا	14.0	13.2	10.1	-	-
الفنيون والمتخصصون والمساعدون و الكتبة	19.7	9.9	14.0	2.1	1.6
العاملون في الخدمات والباة في الاسواق	14.5	17.6	18.9	15.2	12.2
العمال المهرة في الزراعة والصيد	11.7	10.1	7.6	14.9	43.5
العاملون في الحرف وما إليها من المهن	21.9	26.3	26.3	26.3	18.6
مشغلو الالات ومجمعيها	8.1	6.3	7.3	4.4	1.0
المهن الاولية	21.2	29.5	25.4	37.1	23.1
المجموع	100	100	100	100	100

ملاحظة: (-): تعني عدم وجود عدد كافٍ من المشاهدات.

المصدر: الجهاز المركزي للإحصاء الفلسطيني، 2000. بيانات مسح القوى العاملة - البيانات السنوية لعام 2000. رام الله - فلسطين.

4.2 الشباب العاملون حسب مكان العمل

واحدًا من كل خمسة شباب في الفئة العمرية (15-24) سنة يعملون في إسرائيل والمستوطنات

بينت نتائج مسح القوى العاملة أن واحداً من كل خمسة عاملين للفئتين العمريتين (15-19) و(20-24) يعمل في إسرائيل والمستوطنات حيث بلغت النسبة 21.6٪ و22.2٪ على التوالي، في حين أن هذه النسبة للفئة العمرية (10-14) سنة بلغت 3.8٪، مقابل ذلك فإن نسبة العاملين في إسرائيل والمستوطنات على مستوى الأراضي الفلسطينية (10 سنوات فأكثر) بلغت 19.5٪.

جدول (3.2): التوزيع النسبي للشباب العاملين من الأراضي الفلسطينية حسب مكان العمل والعمر - 2000

10 سنوات فأكثر	العمر				مكان العمل
	24-15	24-20	19-15	14-10	
56.2	55.2	54.4	56.6	75.8	الضفة الغربية
24.3	22.9	23.4	21.8	20.4	قطاع غزة
19.5	22.0	22.2	21.6	3.8	اسرائيل والمستوطنات
100	100	100	100	100	المجموع

المصدر: الجهاز المركزي للإحصاء الفلسطيني، 2001، قاعدة بيانات مسح القوى العاملة - البيانات السنوية لعام 2000. رام الله - فلسطين.

5.2 أثر الحصار الإسرائيلي على الشباب في سوق العمل

أظهرت نتائج مسح القوى العاملة في الربع الثالث 2000 أن من بين كل 10 مشاركين في القوى العاملة للفئة العمرية (10-24) سنة هناك فرد واحد 13.4٪ لا يعمل ويبحث عن عمل (عاطل عن العمل)، وارتفع العدد في الربع الرابع 2000 (أي بعد بدء انتفاضة الأقصى) إلى أربعة أفراد بين كل 10 مشاركين في القوى العاملة 38.8٪.

من جانب آخر، بينت نتائج مسح القوى العاملة في الربع الثالث 2000 أن من بين كل 10 مشاركين في القوى العاملة للفئة العمرية (10-24) سنة هناك أربعة أفراد 38.8٪ لا يعملون سواء بحثوا عن عمل أو لم يبحثوا، وارتفع العدد في الربع الرابع 2000 (أي بعد بدء انتفاضة الأقصى) إلى خمسة أفراد 53.2٪ بين كل 10 مشاركين في القوى العاملة حسب التعريف الموسع للبطالة.

جدول (4.2): معدل البطالة في الأراضي الفلسطينية للفئة العمرية (10-24) سنة حسب المنطقة - 2000

المنطقة	تعريف ILO ⁽²⁾		التعريف الموسع ⁽³⁾	
	الربع الثالث 2000	الربع الرابع 2000	الربع الثالث 2000	الربع الرابع 2000
الضفة الغربية	10.1	23.7	36.0	47.6
قطاع غزة	21.1	38.4	45.9	64.3
الأراضي الفلسطينية	13.4	28.4	38.8	53.2

المصدر: الجهاز المركزي للإحصاء الفلسطيني، 2000. قاعدة بيانات مسح القوى العاملة - بيانات الربع الثالث والربع الرابع لعام 2000. رام الله-فلسطين.

(2) ILO: منظمة العمل الدولية.

(3) التعريف الموسع للبطالة: تم احتساب عدد العاطلين عن العمل في التعريف الموسع بإضافة الشباب الذين لا يعملون ولا يبحثون عن عمل بسبب اليأس من البحث عن عمل للفئة العمرية (10-24) سنة إلى العاطلين عن العمل لنفس الفئة العمرية حسب مقاييس ومعايير منظمة العمل الدولية.

6.2 الالتحاق بالتعليم وسوق العمل

لغايات دراسة الالتحاق بالتعليم وسوق العمل تم تقسيم الشباب الى فئتين عمريتين وهما (10-17) سنة وهي مرحلة الدراسة، و(18-24) سنة وهي مرحلة ما بعد المدرسة. وبناء عليه، فقد بينت نتائج مسح القوى العاملة - 2000 أن نسبة القوى العاملة المشاركة في الأراضي الفلسطينية للشباب في الفئة العمرية (10-17) سنة قد بلغت 5.5٪ مقابل 40.0٪ للشباب في الفئة العمرية (18-24) سنة.

تقل نسبة البطالة عند الشباب في الفئة العمرية (10-17) سنة، مقارنة مع الشباب في الفئة العمرية (18-24) سنة

كما تبين النتائج أن 17.7٪ من الشباب في الفئة العمرية (10-17) سنة هم عاطلون عن العمل. في حين بلغت نسبة البطالة للشباب في الفئة العمرية (18-24) سنة 19.8٪. من جهة أخرى بينت النتائج أن نسبة العاملين من الشباب في الفئة العمرية (10-17) سنة قد بلغت 82.3٪ مقابل 80.2٪ للشباب في الفئة العمرية (18-24) سنة.

نسبة المشاركة في القوى العاملة للفئتين العمريتين (10-17) و (18-24) سنة، كانت أعلى في الضفة الغربية منها في قطاع غزة

أما على صعيد توزيع الشباب والفئات العمرية (10-17) و(18-24) سنة المشاركين في القوى العاملة في الأراضي الفلسطينية حسب المنطقة، فتبين نتائج مسح القوى العاملة - 2000، أن نسبة المشاركة للفئتين المذكورتين كانت أعلى في الضفة الغربية منها في قطاع غزة، حيث بلغت 6.5٪ للفئة العمرية (10-17) سنة في الضفة الغربية مقابل 3.8٪ في قطاع غزة، وبلغت النسبة للفئة العمرية (18-24) سنة 43.0٪ في الضفة الغربية مقابل 34.6٪ في قطاع غزة. ويلاحظ من خلال النتائج أن معدلات البطالة في قطاع غزة أعلى بكثير منها في الضفة الغربية ولكلا الفئتين العمريتين (10-17)، (18-24) سنة، إذ بلغت نسبة البطالة في الضفة الغربية 15.1٪ و16.5٪ على التوالي مقابل 24.8٪ و27.6٪ في قطاع غزة على التوالي.

92.8٪ من الشباب في الفئة العمرية (10-17) سنة خارج القوى العاملة بسبب الدراسة، في حين أن 47.2٪ من الشباب في الفئة العمرية (18-24) سنة خارج القوى العاملة بسبب أعمال المنزل

تشير نتائج مسح القوى العاملة - 2000 أن نسبة الشباب خارج القوى العاملة في الأراضي الفلسطينية للفئة العمرية (10-17) سنة قد بلغت 94.5٪ مقابل 60.0٪ للفئة العمرية (18-24) سنة. كما بينت النتائج أن 92.8٪ من الشباب في الفئة العمرية (10-17) سنة خارج القوى العاملة بسبب الدراسة، 0.1٪ بسبب المرض، و3.9٪ بسبب أعمال المنزل، وحوالي 3.2٪ لأسباب أخرى، مقارنة مع الشباب في الفئة العمرية (18-24) سنة والتي بلغت 0.2٪ بسبب المرض، و47.2٪ بسبب أعمال المنزل، و41.6٪ بسبب الدراسة، وحوالي 11.0٪ لأسباب أخرى.

3- النملبيم

3- النملبيم

3. التعليم

1.3 الالتحاق بالتعليم

أعلى معدلات الالتحاق بالتعليم عند الفئة العمرية (10-14) سنة، وأدنى معدلات الالتحاق بالتعليم عند الفئة العمرية (23-24) سنة، كما أن معدلات الالتحاق بالتعليم في قطاع غزة أفضل منها في الضفة الغربية

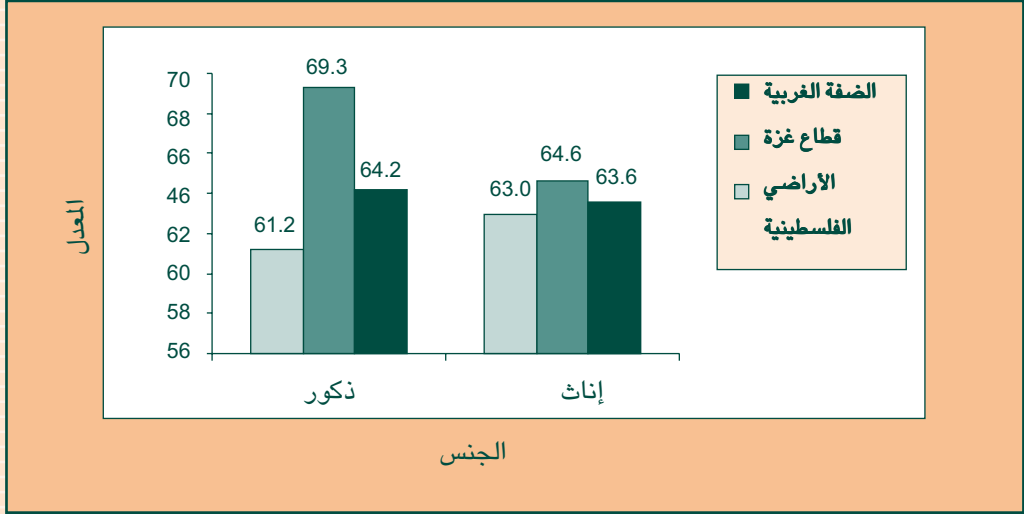
بينت نتائج المسح الصحي - 2000، أن معدلات الالتحاق بالتعليم لفئة الشباب (10-24) سنة في الأراضي الفلسطينية تبلغ للذكور 64.2٪ من إجمالي الذكور في هذه الفئة، و63.6٪ بين الإناث في نفس الفئة العمرية، في حين أنها بلغت بين الذكور والإناث (6 سنوات فأكثر) على مستوى الأراضي الفلسطينية 42.3٪/40.6٪ على التوالي. وعند مقارنة معدلات الالتحاق بالتعليم لمختلف فئات العمر للشباب، يتضح أنها عالية في الفئتين العمريتين (10-11) سنة و(12-14) سنة، فقد بلغت 98.8٪ في الفئة الأولى و96.0٪ في الفئة الثانية، وينخفض معدل الالتحاق بشكل ملحوظ في الفئة العمرية (15-17) سنة ليصل إلى 74.0٪، كذلك ينخفض معدل الالتحاق في الفئة العمرية (18-22) سنة ليلعب 31.1٪، أما معدل الالتحاق في الفئة العمرية (23-24) سنة فيبلغ 9.0٪. وتشير النتائج إلى أن معدلات الالتحاق بالتعليم في قطاع غزة أفضل منها في الضفة الغربية، حيث بلغت 62.1٪ في الضفة الغربية مقابل 67.0٪ في قطاع غزة.

جدول (1.3): معدلات الالتحاق بالتعليم للسكان الفلسطينيين (10-24) سنة حسب العمر والجنس والمنطقة - 2000

العمر	الضفة الغربية			قطاع غزة			الأراضي الفلسطينية		
	ذكور	إناث	كلا الجنسين	ذكور	إناث	كلا الجنسين	ذكور	إناث	كلا الجنسين
11-10	98.3	99.3	98.8	99.0	98.7	98.8	98.5	99.1	98.8
14-12	94.9	97.0	95.9	95.5	96.7	96.0	95.1	96.9	96.0
17-15	68.1	77.0	72.4	76.6	76.7	76.6	71.2	76.9	74.0
22-18	29.7	29.1	29.4	41.8	26.9	34.3	34.0	28.3	31.1
24-23	10.6	4.3	7.6	15.6	7.3	11.9	12.3	5.2	9.0
المجموع	61.2	63.0	62.1	69.3	64.6	67.0	64.2	63.6	63.9

المصدر: الجهاز المركزي للإحصاء الفلسطيني، 2001. قاعدة بيانات المسح الصحي-2000. رام الله - فلسطين.

شكل (1.3): معدلات الالتحاق بالتعليم للسكان الفلسطينيين (10-24) سنة حسب الجنس والمنطقة - 2000



المصدر: الجهاز المركزي للإحصاء الفلسطيني، 2001. قاعدة بيانات المسح الصحي-2000. رام الله - فلسطين.

2.3 فرص الالتحاق بالتعليم

لم تحظ الإناث بفرص متساوية من التعليم والتدريب مقارنة بالذكور في الفئة العمرية (10-24) سنة، وفرص الالتحاق بالتعليم للشباب في الضفة الغربية أفضل منها في قطاع غزة

أما بخصوص فرص الالتحاق بالتعليم، فقد بينت النتائج أن الإناث في الفئة العمرية (10-24) سنة لم تحظ بفرص متساوية من التعليم والتدريب مقارنة بالذكور لنفس الفئة العمرية. فقد بلغت نسبة الإناث حتى العام 2000 اللواتي لم يسبق لهن الحصول على فرصة الالتحاق بالتعليم 0.9% من إجمالي الإناث (10-24) سنة، في حين بلغت النسبة بين الذكور 0.7%. وبلغت نسبة الأفراد (6 سنوات فأكثر) الذين لم يسبق لهم الحصول على فرصة الالتحاق بالتعليم في الأراضي الفلسطينية 7.8%، وتتوزع هذه النسبة بواقع 4.2% للذكور و11.4% للإناث. وتفيد النتائج أيضاً أن معدلات فرص الالتحاق بالتعليم بين فئات العمر المختلفة للشباب متقاربة، فقد بلغت 0.6% للفئة العمرية (10-14) سنة، أما في الفئتين العمريتين (15-19) سنة و(20-24) سنة فقد بلغت 0.7% و1.0% على التوالي. ومما يلاحظ أيضاً أن فرص الالتحاق بالتعليم للشباب في الضفة الغربية كانت أفضل منها في قطاع غزة. تكشف هذه النتائج عن التمييز بين الذكور والإناث في الحصول على فرص متساوية من التعليم على الرغم من أن ظاهرة التمييز هذه أخذت بالتراجع خلال السنوات الأخيرة، مما يعني

ارتفاع درجة وعي الأهل لأهمية تعليم الإناث من جهة، وتحسناً في توفر خدمات التعليم من جهة أخرى.

وإذا ما تم ربط معدلات الالتحاق بالتعليم وفرص الالتحاق به نجد أن معدلات الالتحاق بالتعليم للذكور والإناث في الضفة الغربية أقل منها في قطاع غزة، وعلى العكس من ذلك نجده في معدلات فرص الالتحاق بالتعليم.

جدول (2.3): معدلات فرص الالتحاق بالتعليم (إلتحق / لم يلتحق أبداً) للسكان الفلسطينيين
(24-10) سنة حسب العمر والجنس والمنطقة - 2000

الأراضي الفلسطينية		قطاع غزة		الضفة الغربية		الجنس و العمر
لم يلتحق أبدا	التحق	لم يلتحق أبدا	التحق	لم يلتحق أبدا	التحق	
						ذكور
0.7	99.3	1.3	98.7	0.4	99.6	14-10
0.5	99.5	0.3	99.7	0.6	99.4	19-15
0.8	99.2	1.3	98.7	0.6	99.4	24-20
0.7	99.3	1.0	99.0	0.5	99.5	المجموع
						إناث
0.5	99.5	0.5	99.5	0.5	99.5	14-10
1.0	99.0	1.1	98.9	1.0	99.0	19-15
1.2	98.8	1.9	98.1	0.8	99.2	24-20
0.9	99.1	1.1	98.9	0.8	99.2	المجموع
						كلا الجنسين
0.6	99.4	0.9	99.1	0.5	99.5	14-10
0.7	99.3	0.7	99.3	0.8	99.2	19-15
1.0	99.0	1.6	98.4	0.7	99.3	24-20
0.8	99.2	1.0	99.0	0.6	99.4	المجموع

المصدر: الجهاز المركزي للإحصاء الفلسطيني، 2001. قاعدة بيانات المسح الصحي-2000. رام الله - فلسطين.

3.3 معدلات التسرب

ترتفع معدلات التسرب للشباب في الفئة العمرية (24-20) سنة، كما أن معدلات التسرب الإجمالية من التعليم في قطاع غزة أقل منها في الضفة الغربية

بينت نتائج المسح الصحي-2000، أن معدلات التسرب الإجمالية من التعليم لفئة الشباب (10-24) سنة في الأراضي الفلسطينية تبلغ للذكور 23.0٪ من إجمالي الذكور في هذه الفئة، وتبلغ بين الإناث في نفس الفئة العمرية 21.9٪. وتشير النتائج إلى أن معدلات التسرب الإجمالية من التعليم في قطاع غزة أقل منها في الضفة الغربية، وقد بلغت هذه المعدلات في الضفة الغربية وقطاع غزة 24.7٪ و18.6٪ على التوالي.

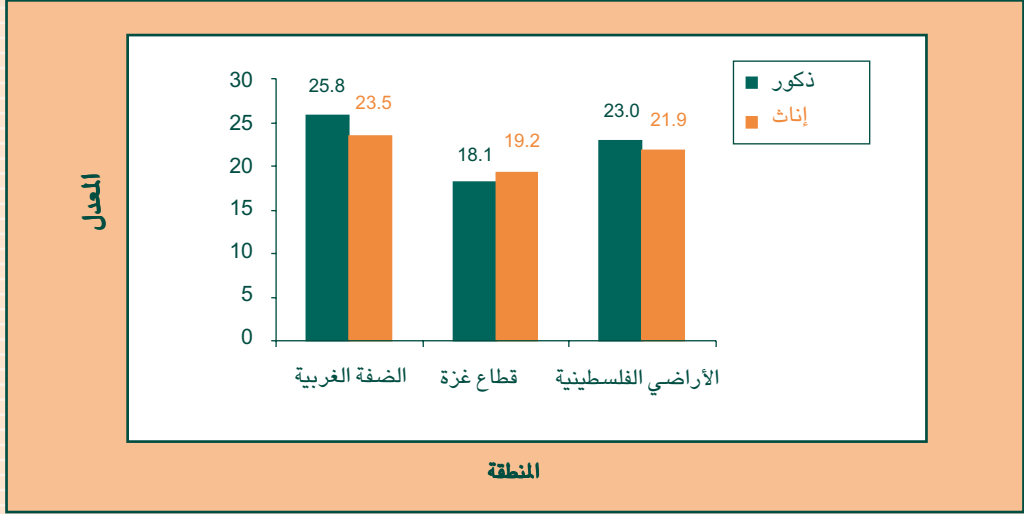
في حين أن نسبة التسرب الإجمالية لكافة أفراد المجتمع الفلسطيني من مؤسسات التعليم المختلفة ولمختلف الفئات العمرية بلغت 27.3٪ وتتنوع هذه النسبة بواقع 28.1٪ للذكور و26.5٪ للإناث. كما وتفيد النتائج أن هناك تفاوتاً ملحوظاً في هذه المعدلات من فئة إلى أخرى، فقد بلغت 2.0٪ بين الأفراد في الفئة العمرية (10-14) سنة وتزيد بشكل ملحوظ في الفئات العمرية (15-19) سنة و(20-24) سنة حيث بلغت المعدلات في هذه الفئات العمرية 25.9٪ و48.1٪ على التوالي.

جدول (3.3): معدلات التسرب الإجمالية من التعليم للفئة العمرية (10-24) سنة حسب العمر والجنس والمنطقة - 2000

العمر	الضفة الغربية			قطاع غزة			الأراضي الفلسطينية		
	ذكور	إناث	كلا الجنسين	ذكور	إناث	كلا الجنسين	ذكور	إناث	كلا الجنسين
14-10	3.0	1.4	2.2	1.6	1.8	1.7	2.5	1.5	2.0
19-15	30.1	25.9	28.1	22.2	21.9	22.0	27.2	24.4	25.9
24-20	52.1	51.4	51.8	39.3	43.3	41.3	47.7	48.5	48.1
المجموع	25.8	23.5	24.7	18.1	19.2	18.6	23.0	21.9	22.5

المصدر: الجهاز المركزي للإحصاء الفلسطيني، 2001. قاعدة بيانات المسح الصحي-2000. رام الله - فلسطين.

شكل (2.3): معدلات التسرب الإجمالية من التعليم للسكان الفلسطينيين (10-24) سنة حسب الجنس والمنطقة - 2000



المصدر: الجهاز المركزي للإحصاء الفلسطيني، 2001. قاعدة بيانات المسح الصحي-2000. رام الله - فلسطين

4.3 معرفة القراءة والكتابة

أعلى معدل للأمية بين الشباب في الفئة العمرية (20-24) سنة مقارنة مع فئات الشباب الأخرى، كما أن معدل الأمية للذكور والإناث في قطاع غزة أعلى من مثيلتها الضفة الغربية

أظهرت نتائج المسح الصحي-2000، أن معدل الأمية بين الأفراد الذين أعمارهم (10-24) سنة في الأراضي الفلسطينية يبلغ 1.4٪. ويتفاوت هذا المعدل بين الذكور والإناث، فقد بلغ بين الذكور 1.7٪ وبين الإناث 1.1٪. في حين أنه بلغ 8.9٪ بين الأفراد (10 سنوات فأكثر) على مستوى الأراضي الفلسطينية، ويتوزع هذا المعدل بواقع 4.7٪ للذكور و13.2٪ للإناث.

وأظهرت هذه النتائج تفاوتاً في معدلات الأمية بين الضفة الغربية وقطاع غزة لدى الأفراد (10-24) سنة، حيث أن معدلات الأمية بين الذكور والإناث في قطاع غزة أعلى من مثيلتها في الضفة الغربية. وتظهر النتائج أن معدل الأمية للشباب الذين أعمارهم (10-14) سنة اقل من الشباب في الفئتين العمريتين (15-19) سنة و(20-24) سنة فقد بلغت المعدلات 0.8٪ و1.6٪ و1.9٪ على التوالي.

5.3 التحصيل العلمي

لا يوجد تمايز بين الذكور والإناث في التحصيل العلمي لفئة الشباب

بينت نتائج المسح الصحي - 2000 أن نسبة الأفراد (10-24) سنة الذين انهوا دبلوم متوسط فما فوق بلغت 2.5٪، في حين أنها بلغت بين الأفراد (10 سنوات فأكثر) في الأراضي الفلسطينية 8.6٪. أما نسبة الأفراد في نفس الفئة العمرية الذين لم ينهوا أي مرحلة تعليمية فبلغت 26.1٪، في حين أنها بلغت للأفراد (10 سنوات فأكثر) على مستوى الأراضي الفلسطينية 27.3٪. وأظهرت هذه النتائج أنه لا يوجد تمايز بين الذكور والإناث في التحصيل العلمي لفئة الشباب، حيث أن نسبة الذكور والإناث الذين انهوا دبلوم متوسط فما فوق بلغت 2.4٪ و2.8٪ على التوالي. أما بالنسبة للذين لم ينهوا أي مرحلة تعليمية، فبلغت النسبة لدى الذكور 26.3٪، ولدى الإناث 26.0٪. وربما يعزى انحسار الفجوة بين الذكور والإناث إلى عدة عوامل، منها؛ وعي الأهل لمواصلة تعليم الذكور والإناث على السواء، أو أن ظاهرة انقطاع الإناث عن الدراسة بسبب الزواج المبكر أخذت بالانحسار، أو لزيادة إقبال الأهل على إرسال بناتهم إلى مؤسسات التعليم العالي المختلطة.

جدول (4.3): التوزيع النسبي للسكان الفلسطينيين (10-24) سنة حسب العمر والحالة التعليمية والجنس في الأراضي الفلسطينية - 2000

المجموع	العمر			الحالة التعليمية والجنس
	24-20	19-15	14-10	
				ذكور
1.7	2.3	2.1	0.9	أمي
24.6	5.2	4.6	54.4	ملم
31.2	18.0	26.5	44.3	ابتدائي
29.1	36.6	57.9	0.4	إعدادي
11.0	29.4	8.9	.	ثانوي
1.1	3.8	0	.	دبلوم متوسط
1.3	4.7	.	.	بكالوريوس فأعلى
				إناث
1.1	1.4	1.1	0.8	أمي
24.9	6.3	3.0	55.4	ملم
30.6	19.5	24.7	43.4	ابتدائي
28.4	33.9	58.4	0.4	إعدادي
12.2	29.1	12.8	.	ثانوي
1.4	4.9	0	.	دبلوم متوسط
1.4	4.9	.	.	بكالوريوس فأعلى
				كلا الجنسين
1.4	1.9	1.6	0.8	أمي
24.7	5.8	3.8	55.0	ملم
31.0	18.7	25.6	43.8	ابتدائي
28.8	35.2	58.2	0.4	إعدادي
11.6	29.2	10.8	.	ثانوي
1.2	4.4	0	.	دبلوم متوسط
1.3	4.8	.	.	بكالوريوس فأعلى

(.) : لا ينطبق

0: تعني أن النسبة أقل من 0.05%

المصدر: الجهاز المركزي للإحصاء الفلسطيني، 2001. قاعدة بيانات المسح الصحي - 2000. رام الله - فلسطين.

جدول (5.3): التوزيع النسبي للسكان الفلسطينيين (10-24) سنة حسب العمر والحالة التعليمية والجنس في الضفة الغربية - 2000

المجموع	العمر			الحالة التعليمية و الجنس
	24-20	19-15	14-10	
				ذكور
1.2	1.5	1.6	0.6	أمي
23.6	5.2	3.7	53.9	ملم
32.5	19.6	28.6	45.0	ابتدائي
30.2	38.8	58.1	0.5	اعدادي
10.2	26.7	8.0	.	ثانوي
1.1	3.9	0	.	دبلوم متوسط
1.2	4.3	.	.	بكالوريوس فأعلى
				إناث
0.9	1.1	0.9	0.7	أمي
24.6	6.6	2.8	56.0	ملم
31.3	20.8	26.2	42.9	ابتدائي
29.8	36.7	59.2	0.4	اعدادي
10.3	23.9	10.9	.	ثانوي
1.7	5.9	0	.	دبلوم متوسط
1.4	5.0	.	.	بكالوريوس فأعلى
				كلا الجنسين
1.0	1.3	1.3	0.6	أمي
24.1	5.9	3.2	54.9	ملم
31.9	20.2	27.5	44.0	ابتدائي
30.0	37.6	58.6	0.5	اعدادي
10.3	25.4	9.4	.	ثانوي
1.4	4.9	0	.	دبلوم متوسط
1.3	7.4	.	.	بكالوريوس فأعلى

(.) : لا ينطبق

0 : تعني أن النسبة أقل من 0.05%

المصدر: الجهاز المركزي للإحصاء الفلسطيني، 2001. قاعدة بيانات المسح الصحي-2000. رام الله - فلسطين.

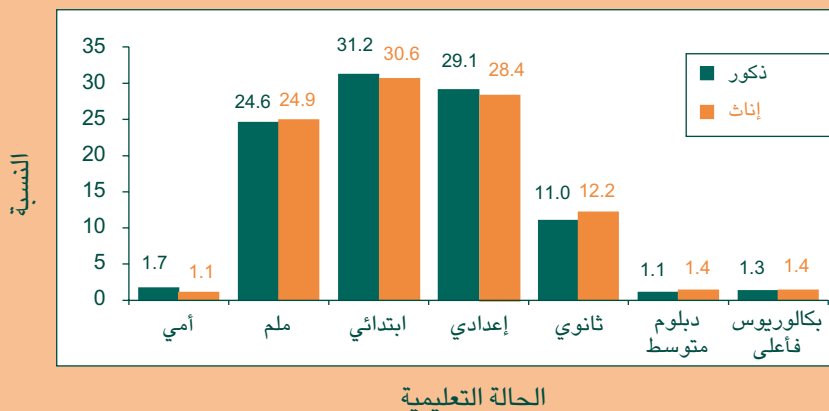
جدول (6.3): التوزيع النسبي للسكان الفلسطينيين (10-24) سنة حسب العمر والحالة التعليمية والجنس في قطاع غزة - 2000

المجموع	العمر			الحالة التعليمية و الجنس
	24-20	19-15	14-10	
				ذكور
2.5	3.8	2.9	1.4	أمي
26.3	5.3	6.2	55.2	ملم
29.2	14.8	22.9	43.1	ابتدائي
27.2	32.6	57.4	0.3	اعدادي
12.4	34.3	10.6	.	ثانوي
1.0	3.7	0.1	.	دبلوم متوسط
1.4	5.5	.	.	بكالوريوس فأعلى
				إناث
1.4	2.0	1.4	0.9	أمي
25.3	5.7	3.3	54.7	ملم
29.9	17.1	22.1	44.1	ابتدائي
25.9	28.7	57.0	0.3	اعدادي
15.3	38.7	16.1	.	ثانوي
0.9	3.2	0.1	.	دبلوم متوسط
1.3	4.6	.	.	بكالوريوس فأعلى
				كلا الجنسين
1.9	2.9	2.2	1.1	أمي
25.8	5.5	4.7	55.0	ملم
29.7	15.9	22.5	43.6	ابتدائي
26.6	30.7	57.2	0.3	اعدادي
13.8	36.5	13.3	.	ثانوي
0.9	3.5	0.1	.	دبلوم متوسط
1.3	0.5	.	.	بكالوريوس فأعلى

(.) : لا ينطبق

المصدر: الجهاز المركزي للإحصاء الفلسطيني، 2001. قاعدة بيانات المسح الصحي - 2000. رام الله - فلسطين.

شكل (3.3): التوزيع النسبي للسكان الفلسطينيين (10-24) سنة حسب الحالة التعليمية والجنس في الأراضي الفلسطينية - 2000



المصدر: الجهاز المركزي للإحصاء الفلسطيني، 2001. قاعدة بيانات المسح الصحي - 2000. رام الله - فلسطين.

4- الجارة

4. الثقافة

1.4 ممارسة الأفراد للأنشطة الثقافية

ثلث الشباب يشاركون في ألعاب رياضية

أظهرت النتائج المستقاة من مسح استخدام الوقت والذي نفذته الجهاز المركزي للإحصاء الفلسطيني خلال الفترة أيار 1999 – أيار 2000، أن 13.8٪ من الأفراد في الفئة العمرية (10-24) سنة يمارسون الكتابة، و5.4٪ يمارسون العزف على آلة موسيقية و14.8٪ يشاركون في نشاطات جمعيات أو نواد و33.5٪ يشاركون في ألعاب رياضية و6.7٪ يشاركون في فرق رقص وموسيقى و19.6٪ يحضرون ندوات ومحاضرات عامة و4.3٪ يمارسون الغناء في فرق و24.7٪ يمارسون هواية الرسم. في حين أن هذه النسب بلغت للأفراد (10 سنوات فأكثر) في الأراضي الفلسطينية كالتالي: 9.0٪ يمارسون الكتابة و3.3٪ يمارسون العزف على آلة موسيقية و11.8٪ يشاركون في نشاطات جمعيات أو نواد و19.3٪ يشاركون في ألعاب رياضية و3.5٪ يشاركون في فرق رقص وموسيقى و20.0٪ يحضرون ندوات ومحاضرات عامة و2.3٪ يمارسون الغناء في فرق و13.5٪ يمارسون الرسم

2.4 الإنتساب لمؤسسات ثقافية

واحداً من كل ثلاثة عشر شاباً منتسبون لنواد رياضية

أظهرت النتائج المستقاة من مسح استخدام الوقت (أيار 1999 – أيار 2000)، أن 7.5٪ من الأفراد في الفئة العمرية (10-24) سنة منتسبون لنواد رياضية، وأن 3.0٪ منتسبون لنواد ثقافية و5.8٪ منتسبون لمكتبات عامة. أما للأفراد (10 سنوات فأكثر) فقد بينت النتائج أن 6.0٪ منهم منتسبون لنواد رياضية، وأن 3.0٪ منتسبون لنواد ثقافية، و3.6٪ منتسبون لمكتبات عامة. كما أظهرت النتائج أيضاً أن هناك فجوة واضحة في معدلات الإنتساب لمؤسسات ثقافية بين الذكور والإناث، حيث يلاحظ ضعف إنتساب الإناث للمؤسسات الثقافية. ويلاحظ وجود تفاوت بسيط في إنتساب الشباب الذكور في الضفة الغربية وقطاع غزة لمؤسسات ثقافية. وبشكل عام فإن إنخفاض نسب المشاركة للشباب في الإنتساب للمؤسسات الثقافية ربما يعود إلى نقص هذه المؤسسات وعدم توفرها وقلة إمكانياتها، وعدم جدوى جزء منها وخاصة في المناطق الريفية.

جدول (1.4): نسبة الأفراد (10-24) سنة الذين يمارسون الأنشطة الثقافية حسب نوع النشاط والمنطقة والجنس 1999-2000

كلا الجنسين	إناث	ذكور	النشاطات الثقافية والمنطقة
			الضفة الغربية
			الكتابة
13.6	16.2	11.1	العزف على آلة موسيقية
4.7	3.4	6.0	المشاركة في نشاطات جمعيات أو نواد
11.6	7.4	15.8	المشاركة في ألعاب رياضية
25.5	13.3	37.6	المشاركة في فرق رقص وموسيقى
8.1	9.4	6.8	حضور ندوات ومحاضرات عامة
13.8	14.3	13.2	الغناء في فرق
5.2	7.0	3.3	الرسم
19.3	20.5	18.2	
			قطاع غزة
			الكتابة
14.3	17.9	10.5	العزف على آلة موسيقية
6.6	5.4	7.7	المشاركة في نشاطات جمعيات أو نواد
20.4	9.2	32.0	المشاركة في ألعاب رياضية
47.5	31.4	64.3	المشاركة في فرق رقص وموسيقى
4.3	3.9	4.6	حضور ندوات ومحاضرات عامة
29.9	23.5	36.4	الغناء في فرق
2.9	3.2	2.6	الرسم
34.0	33.6	34.4	
			الأراضي الفلسطينية
			الكتابة
13.8	16.8	10.9	العزف على آلة موسيقية
5.4	4.1	6.6	المشاركة في نشاطات جمعيات أو نواد
14.8	8.0	21.6	المشاركة في ألعاب رياضية
33.5	20.0	47.2	المشاركة في فرق رقص وموسيقى
6.7	7.4	6.0	حضور ندوات ومحاضرات عامة
19.6	17.8	21.5	الغناء في فرق
4.3	5.6	3.1	الرسم
24.7	25.3	24.1	

المصدر: الجهاز المركزي للإحصاء الفلسطيني، 2001. قاعدة بيانات مسح استخدام الوقت 1999-2000. رام الله- فلسطين. (بيانات غير منشورة).

جدول (2.4): نسبة الأفراد (10-24) سنة المنتسبين لمؤسسات ثقافية حسب المؤسسة الثقافية والمنطقة والجنس 1999-2000

كلا الجنسين	إناث	ذكور	المؤسسات الثقافية والمنطقة
			الضفة الغربية
7.9	0.8	14.8	نادٍ رياضي
2.4	1.6	3.2	نادٍ ثقافي
6.4	5.9	6.9	مكتبة عامة
			قطاع غزة
6.7	1.1	12.6	نادٍ رياضي
4.0	1.6	6.5	نادٍ ثقافي
4.8	3.7	6.0	مكتبة عامة
			الأراضي الفلسطينية
7.5	0.9	14.0	نادٍ رياضي
3.0	1.6	4.4	نادٍ ثقافي
5.8	5.1	6.6	مكتبة عامة

المصدر: الجهاز المركزي للإحصاء الفلسطيني، 2001. قاعدة بيانات مسح استخدام الوقت 1999-2000. رام الله- فلسطين. (بيانات غير منشورة).

5- الجمل
كجمل
ق

5. الصحة

1.5 التأمين الصحي

تدني التغطية بنظام التأمين الصحي، نجد أن أكثر من فردين من بين كل خمسة من الشباب غير مشمولين بأي نوع من أنواع التأمين الصحي

يبين الجدول (1.5) توزيع الأفراد (10-24 سنة) حسب نوع التأمين الصحي، وكما هو مبين فإن التغطية بنظام التأمين الصحي للأفراد بشكل عام ما تزال متدنية، حيث أن فردين من بين كل خمسة أفراد من مجمل الأفراد بشكل عام في الأراضي الفلسطينية لا يشملهم نظام التأمين الصحي 39.6٪. بينما ترتفع نسبة غير المشمولين بالتأمين بين فئة الشباب لتصل إلى أكثر من فردين من بين كل خمسة أفراد، كما نلاحظ أن نسبة غير المشمولين بالتأمين الصحي ترتفع بشكل ملحوظ بين فئة الشباب لتبلغ أقصاها في الفئة العمرية (20-24) سنة حيث نجد شاباً واحداً من بين شابين غير مشمول بنظام التأمين 49.4٪. كما لا يلاحظ فروق كبيرة بين الذكور والإناث الشباب في مجال التأمين الصحي. أما بالنسبة لنوع التأمين الصحي فان نظام التأمين الحكومي هو الأكثر شيوعاً، يليه التأمين بواسطة وكالة غوث اللاجئين (الاوروا)، ويلاحظ ضعف مشاركة نظام الضمان الاجتماعي في التأمين، وتنطبق هذه الملاحظة على أفراد المجتمع بشكل عام ومن ضمنهم فئة الشباب.

جدول (1.5): التوزيع النسبي للأفراد (10-24) سنة حسب نوع التأمين الصحي وبعض الخصائص الخلفية - 2000

بدون تأمين	نوع التأمين الصحي					الخصائص الخلفية
	خاص	ضمان اجتماعي	وكالة الغوث	عسكري	حكومي	
						فئات العمر
35.3	10.4	4.5	14.7	1.9	33.2	14-10
41.2	11.0	3.7	14.4	2.2	27.5	19-15
49.4	10.6	2.4	16.4	4.6	16.6	24-20
						الجنس
41.9	10.7	3.6	15.1	2.4	26.3	ذكور
40.3	10.6	3.7	15.0	3.1	27.3	إناث
41.1	10.7	3.6	15.1	2.7	26.8	المجموع
39.6	11.0	3.3	14.8	3.4	27.9	المجموع (جميع الافراد)

المصدر: الجهاز المركزي للإحصاء الفلسطيني، 2001. قاعدة بيانات المسح الصحي - 2000. رام الله - فلسطين.

2.5 التدخين

تبلغ أعلى نسبة للمدخنين في الفئة العمرية (20-24) سنة، حيث أن فرداً واحداً من بين كل أربعة أفراد يمارس عادة التدخين في تلك الفئة، وترتفع النسبة في الضفة الغربية عنها في قطاع غزة لنفس الفئة العمرية

يعتبر التدخين واحداً من أخطر السلوكيات التي تضر بصحة الفرد، لذلك نجده يحظى باهتمام الجميع من حيث التنبيه لخطورته وأضراره على المدخنين ومن حولهم وبالأخص في الأماكن العامة.

يبين الجدول (2.5) توزيع الأفراد (12-24) سنة، حسب ممارستهم للتدخين. ويشير الجدول إلى أن فرداً واحداً من بين كل خمسة أفراد يمارسون عادة التدخين من مجمل الأفراد بشكل عام في الأراضي الفلسطينية، ومقارنة مع 13 شاباً بين كل 100 تقريباً يمارس عادة التدخين، وتبلغ أعلى نسبة للمدخنين في الفئة العمرية (20-24) سنة حيث أن فرداً واحداً من بين كل أربعة أفراد يمارس عادة التدخين 25.5٪، ولا تتعدى فرداً من بين كل عشرة أفراد في الفئة العمرية (15-19) سنة يمارس عادة التدخين في الأراضي الفلسطينية. وترتفع نسبة المدخنين في الفئة العمرية (20-24) سنة إلى 27.9٪ في الضفة الغربية، مقارنة مع 21.2٪ في قطاع غزة. وتعد ظاهرة التدخين أكثر انتشاراً بين الشباب الذكور منها بين الإناث، حيث بلغت نسبتهم 23.6٪ و 1.4٪ على التوالي.

جدول (2.5): نسبة الأفراد (12-24) سنة الذين يمارسون عادة التدخين حسب المنطقة وبعض الخصائص الخلفية - 2000

الخصائص الخلفية	الضفة الغربية	قطاع غزة	الأراضي الفلسطينية
فئات العمر			
14-12	1.9	0.8	1.5
19-15	12.3	5.4	9.8
24-20	27.9	21.2	25.5
الجنس			
ذكور	27.3	17.1	23.6
إناث	1.7	0.9	1.4
المجموع	14.8	9.1	12.7
المجموع (12 سنة فأكثر)	23.9	18.6	22.1

المصدر: الجهاز المركزي للإحصاء الفلسطيني، 2001. قاعدة بيانات المسح الصحي - 2000. رام الله - فلسطين.

3.5 الإصابة بالأمراض المزمنة

يلاحظ أن نسبة الإصابة بأمراض (ارتفاع ضغط الدم، والسكري، والقلب) وتلقي العلاج لها تكاد تكون معدومة بين فئات الشباب مقارنة مع مجمل السكان

وفقاً لنتائج المسح الصحي 2000، يبين الجدول (3.5) نسبة الأفراد (10-24) سنة الذين أفادوا بأنهم مصابون بأمراض مزمنة ويتلقون علاجاً لها، حيث أن ما نسبته 7.5٪ من مجمل السكان بشكل عام في الأراضي الفلسطينية مصابون بأمراض مزمنة ويتلقون علاجاً لها، مقارنة مع ما نسبته 0.8٪ من فئة الشباب. ويلاحظ أن الإصابة بأمراض (ارتفاع ضغط الدم، والسكري، والقلب) وتلقي العلاج لها تكاد تكون معدومة بين فئات الشباب مقارنة مع مجمل السكان، حيث تعتبر الأمراض الثلاثة المذكورة من الأمراض الأكثر شيوعاً بين أفراد المجتمع الفلسطيني بشكل عام. وتشير المعطيات إلى أن نسبة الذين أفادوا بأنهم مصابون بالأمراض المزمنة ويتلقون علاجاً لها بين فئات الشباب الذكور قد بلغت 1.2٪ وبين الإناث 0.5٪. كما يلاحظ أن نسبة الذين أفادوا بأنهم مصابون بمرض الربو وتلقي العلاج له هي من أعلى النسب بين فئة الشباب وخصوصاً في الفئة العمرية (10-14) سنة في الأراضي الفلسطينية، حيث بلغت 0.4٪ مقارنة مع الفئات العمرية الأخرى.

جدول (3.5): نسبة الأفراد (10-24) سنة الذين أفادوا بأنهم مصابون بأمراض مزمنة ويتلقون علاجاً حسب المرض وبعض الخصائص الخلفية - 2000

غير مصاب	المرض							الخصائص الخلفية
	صرع	ربو (أزمة)	قرحة	سرطان	أمراض قلب	ارتفاع ضغط الدم	سكري	
								فئات العمر
99.2	0.2	0.4	0.0	0.0	0.1	0.0	0.1	14-10
99.0	0.4	0.2	0.1	0.1	0.1	0.1	0.1	19-15
99.3	0.1	0.1	0.2	0.1	0.0	0.1	0.1	24-20
								الجنس
98.9	0.3	0.4	0.1	0.1	0.1	0.1	0.1	ذكور
99.5	0.2	0.1	0.1	0.0	0.0	0.0	0.1	إناث
99.2	0.2	0.3	0.1	0.0	0.1	0.0	0.1	المجموع
94.0	0.3	0.7	0.8	0.1	1.2	2.0	2.0	المجموع (جميع الأفراد)

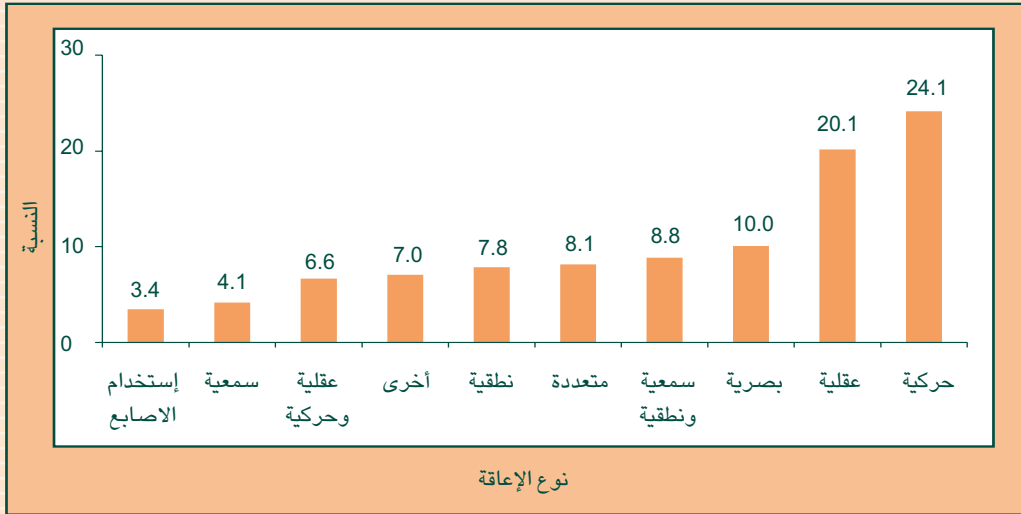
المصدر: الجهاز المركزي للإحصاء الفلسطيني، 2001. قاعدة بيانات المسح الصحي - 2000. رام الله - فلسطين.

4.5 الإعاقة

أكثر الإعاقات انتشاراً بين الشباب الإعاقة الحركية وتليها العقلية

يوضح الشكل أدناه نسب انتشار الإعاقة حسب نوعها بين فئة الشباب في الأراضي الفلسطينية. وتبين النتائج أن الإعاقة الحركية هي الأكثر انتشاراً بين الشباب الفلسطينيين المعاقين والتي بلغت 24.1٪ من مجموع الإعاقات مقارنة مع 30.2٪ من مجمل الأفراد بشكل عام في الأراضي الفلسطينية، يليها الإعاقة العقلية والتي بلغت 20.1٪. وترتفع نسبة الشباب الذين لديهم إعاقة (سمعية ونطقية) و(عقلية وحركية) حيث بلغت 8.8٪ و6.6٪ على التوالي بين المعاقين الشباب، مقارنة مع النسب بين السكان في الأراضي الفلسطينية لكافة الفئات العمرية 6.4٪ و4.6٪ على التوالي.

شكل (1.5): توزيع السكان الفلسطينيين المعاقين (10-24) سنة حسب نوع الإعاقة - 1997



المصدر: الجهاز المركزي للإحصاء الفلسطيني، 2001. قاعدة بيانات التعداد العام للسكان والمساكن والمنشآت - 1997. رام الله - فلسطين.

6- انفاضة الاقصى

6. انتفاضة الأقصى

1.6 شهداء الانتفاضة

أعلى نسبة من الشهداء هي في الفئة العمرية (20-24) سنة

منذ اندلاع انتفاضة الأقصى في أواخر شهر أيلول عام 2000، ونتيجة للقمع الإسرائيلي الذي يواجه المشاركة الشعبية في هذه الانتفاضة، وعلى وجه التحديد مشاركة الشباب، وقعت حالات استشهاده في صفوف الفلسطينيين في الفئات العمرية (10-24) سنة خلال الفترة الزمنية 2000/9/29 - 2001/9/28. حيث بلغت نسبة الشهداء في الفئة العمرية (10-24) سنة في الأراضي الفلسطينية 53.8% من مجموع الشهداء، علماً بأن عدد شهداء انتفاضة الأقصى لنفس الفترة بلغ 710 شهيداً منهم 688 شهيداً في الأراضي الفلسطينية، و15 شهيداً داخل إسرائيل، وسبعة شهداء خارج الأراضي الفلسطينية (منهم ثلاثة شهداء على الحدود الأردنية وشهيدتين جنوب لبنان، وشهيد على الحدود المصرية الإسرائيلية، وشهيد غير معروف مكان استشاده).

وتشير البيانات في جدول (1.6) أن نسبة الشهداء في الفئة العمرية (20-24) سنة سجلت أعلى نسبة من الشهداء، حيث بلغت 47.9% من مجموع الشهداء لفئات الشباب (10-24) سنة، وقد يعود السبب في إرتفاع أعداد الشهداء في هذه الفئة العمرية إلى حجم المشاركة الفاعلة للشباب في فعاليات الانتفاضة اليومية، ومن جانب آخر يدل على وحشية قوات الاحتلال الإسرائيلي واستخدامها القتل وسيلة من أجل قمع مظاهر الإنتفاضة الشعبية.

ويتضح من الجدول أن 50.8% من الشهداء في الفئة العمرية (10-24) سنة سقطوا في الضفة الغربية و45.8% من الشهداء سقطوا في قطاع غزة، مع الأخذ بعين الاعتبار حجم السكان في كل منطقة على حدة.

ومن مجمل الشهداء البالغ عددهم (382) شهيداً في الفئة العمرية (10-24) سنة هنالك خمسة شهداء من الإناث.

جدول (1.6): عدد شهداء* انتفاضة الأقصى حسب المنطقة والعمر (29 أيلول 2000 – 28 أيلول 2001)

عدد الشهداء الكلي	المجموع (24-10)	العمر				المنطقة
		24-20	19-18	17-15	14-10	
408	194	101	27	49	17	الضفة الغربية
280	175	72	27	42	34	قطاع غزة
15	8	6	1	1	0	إسرائيل
7	5	4	1	0	0	خارج الأراضي الفلسطينية
710	382	183	56	92	51	المجموع

*: البيانات أعلاه تم تحديثها إستناداً إلى عدة مصادر، أهمها النتائج الجزئية لمسح خصائص الشهداء الذي قام به الجهاز المركزي للإحصاء الفلسطيني، وعليه يوجد بعض الإختلاف عما نشره الجهاز سابقاً.

2.6 جرحى الانتفاضة

أعلى نسبة لجرحى الانتفاضة هي في الفئة العمرية (10-29) سنة
تركزت غالبية الإصابات في الجزء العلوي من الجسم وخصوصاً بالرأس والصدر

لم تكن حالات الاستشهاد هي الخسائر البشرية الوحيدة، ولكن تعدته بكثير حيث وقع العديد من شباب فلسطين جرحى بإصابات مختلفة، وتركزت غالبية الإصابات في الجزء العلوي من الجسم وخصوصاً بالرأس (هناك 2,259 إصابة في الرأس من مجموع الإصابات التي نشرتها وزارة الصحة على الصفحة الإلكترونية الخاصة بها، حيث تعتبر هذه البيانات جزءاً من بيانات جرحى الانتفاضة)، ويترتب على هذا العدد الضخم من الإصابات احتمال تعرض بعض المصابين لخطر الإعاقة الجسدية، مما يساهم في ازدياد عدد المعاقين جسدياً من الشباب وبالتالي تعطيل للطاقت وزيادة العبء الملقى على عاتق الأسرة والمجتمع.

ويتضح من البيانات المتوفرة حول 14,523 جريحاً من جرحى الانتفاضة أن نسبة جرحى الانتفاضة في الفئة العمرية (10-29) سنة كانت الأعلى حيث بلغت 73.6٪، وهذا دليل واضح على مدى المشاركة الفاعلة للشباب في فعاليات الانتفاضة. وتشير البيانات كذلك إلى أن الفئة العمرية (19-29) سنة كان لها النصيب الأكبر من عدد الجرحى حيث كانت نسبة الجرحى في هذه الفئة العمرية 57.4٪ من مجموع الجرحى في الفئة العمرية (10-29) سنة.

جدول (2.6): عينة جرحى انتفاضة الأقصى (29 أيلول 2000-28 أيلول 2001) حسب فئات عمرية مختارة على مستوى الأراضي الفلسطينية

العدد	الفئة العمرية
217	أقل من خمس سنوات
503	9-5
3,571	17-10
981	18
6,136	29-19
2,499	49-30
616	+50
14,523	المجموع

المصدر: الصفحة الإلكترونية الخاصة بوزارة الصحة الفلسطينية. <http://www.pna.org/moh/>

ملحق 1:

مؤشرات مختارة من التعداد العام للسكان و المساكن والنشآت-1997 حسب السنوات المفردة في الأراضي الفلسطينية

العمر بالسنوات المفردة	عدد الافراد	نسبة المشاركة في القوى العاملة	نسبة العاملين	نسبة البطالة	نسبة الامية	نسبة المعاقين
10	68,879	0.3	25.6	74.4	2.1	1.4
11	66,217	0.6	32.3	67.7	2.1	1.4
12	63,679	1.3	40.1	59.9	1.8	1.4
13	63,462	3.0	46.5	53.5	2.0	1.5
14	59,336	5.9	48.3	51.7	2.3	1.5
15	58,871	10.6	54.7	45.3	2.7	1.5
16	54,002	16.3	60.3	39.7	2.6	1.4
17	53,834	21.2	65.7	34.3	2.8	1.6
18	54,882	29.0	67.4	32.6	2.7	1.4
19	51,762	35.1	72.0	28.0	2.6	1.4
20	49,916	39.9	75.6	24.4	2.7	1.5
21	49,303	43.3	78.4	21.6	3.1	1.6
22	46,664	47.0	79.6	20.4	3.4	1.6
23	46,357	50.3	81.6	18.4	3.4	1.5
24	44,416	51.8	83.5	16.5	3.7	1.8
المجموع	831,580	21.3	73.8	26.2	2.6	1.5

مؤشرات مختارة من التعداد العام للسكان والمساكن والمنشآت -1997 حسب السنوات المفردة في الضفة الغربية (تابع)

نسبة المعاقين	نسبة الامية	نسبة البطالة	نسبة العاملين	نسبة المشاركة في القوى العاملة	عدد الافراد	العمر بالسنوات المفردة
1.3	2.1	57.7	42.3	0.3	40,565	10
1.4	2.0	53.4	46.6	0.6	39,227	11
1.4	1.6	51.0	49.0	1.3	38,264	12
1.4	1.6	45.6	54.4	3.0	38,191	13
1.4	2.0	46.3	53.7	6.4	36,433	14
1.5	2.2	39.1	60.9	12.0	35,960	15
1.4	2.3	33.8	66.2	18.4	33,348	16
1.5	2.5	27.5	72.5	24.0	33,239	17
1.4	2.4	26.2	73.8	32.8	33,922	18
1.4	2.4	22.2	77.8	39.1	32,239	19
1.4	2.4	18.9	81.1	43.2	31,526	20
1.6	2.9	16.5	83.5	45.9	31,039	21
1.6	3.0	14.9	85.1	49.0	29,360	22
1.5	3.1	13.8	86.2	52.9	29,176	23
1.8	3.4	12.4	87.6	53.8	28,412	24
1.4	2.3	20.8	79.2	23.4	510,091	المجموع

مؤشرات مختارة من التعداد العام للسكان و المساكن والنشآت-1997 حسب السنوات المفردة في قطاع غزة (تابع)

نسبة المعاقين	نسبة الامية	نسبة البطالة	نسبة العاملين	نسبة المشاركة في القوى العاملة	عدد الافراد	العمر بالسنوات المفردة
1.5	2.2	94.2	5.8	0.4	28,314	10
1.5	2.1	88.2	11.8	0.6	26,990	11
1.5	2.0	73.0	27.0	1.4	25,415	12
1.6	2.4	65.1	43.9	3.0	25,271	13
1.6	2.7	62.5	37.5	5.1	22,903	14
1.7	3.4	58.7	41.3	8.6	22,911	15
1.4	3.1	53.4	46.6	12.8	20,654	16
1.7	3.3	50.2	49.8	16.6	20,595	17
1.6	3.3	47.5	52.5	23.0	20,960	18
1.4	2.9	41.2	58.8	28.6	19,523	19
1.5	3.3	36.2	63.8	34.2	18,390	20
1.6	3.4	31.8	68.2	38.8	18,264	21
1.7	4.0	30.7	69.3	43.7	17,304	22
1.6	4.1	27.4	72.6	46.0	17,181	23
1.7	4.4	24.7	75.3	48.3	16,004	24
1.5	3.0	37.4	62.6	17.9	320,679	المجموع

المراجع

- ◆ الجهاز المركزي للإحصاء الفلسطيني، 1999. السكان في الأراضي الفلسطينية 1997 – 2025. رام الله – فلسطين.
- ◆ الجهاز المركزي للإحصاء الفلسطيني، 2000. المسح الصحي – 2000، النتائج الأساسية. رام الله – فلسطين.
- ◆ الجهاز المركزي للإحصاء الفلسطيني، 2001. الزواج والطلاق في الأراضي الفلسطينية – 2000. رام الله – فلسطين.
- ◆ الجهاز المركزي للإحصاء الفلسطيني، 2000. التعداد العام للسكان والمساكن والمنشآت – 1997: الخصائص التعليمية في الأراضي الفلسطينية. رام الله – فلسطين.
- ◆ الجهاز المركزي للإحصاء الفلسطيني، 2001. قاعدة بيانات مسح إستخدام الوقت 1999 – 2000. رام الله – فلسطين.
- ◆ الجهاز المركزي للإحصاء الفلسطيني، 2001. قاعدة بيانات المسح الصحي – 2000. رام الله – فلسطين.
- ◆ الجهاز المركزي للإحصاء الفلسطيني، 2001. قاعدة بيانات التعداد العام للسكان والمساكن والمنشآت – 1997. رام الله – فلسطين.
- ◆ الجهاز المركزي للإحصاء الفلسطيني، 2001. قاعدة بيانات مسح القوى العاملة – البيانات السنوية لعام 2000. رام الله – فلسطين.
- ◆ الجهاز المركزي للإحصاء الفلسطيني، 2001. قاعدة بيانات إنتفاضة الأقصى، 2001. رام الله – فلسطين.
- ◆ مجلس السكان الدولي، 1999. الانتقال إلى مرحلة النضج: مسح قومي حول النشء في مصر – القاهرة.
- ◆ مركز الدراسات والبحوث والتوثيق للشباب والطفولة، 1997. الإنتاج الفكري حول الشباب في تونس – تونس.
- ◆ الصفحة الإلكترونية الخاصة بوزارة الصحة الفلسطينية بعنوان: <http://www.pna.org/moh/>
- ◆ The World Youth 2000 / PRB measure communication - Washington, 2000



Palestinian Central Bureau of Statistics

Palestinian Youth: Facts and Figures

December, 2001

PAGE NUMBERS OF ENGLISH TEXT ARE PRINTED IN SQUARE BRACKETS

© December, 2001

All Rights Reserved

Suggested Citation:

Palestinian Central Bureau of Statistics, 2001. Palestinian Youth: Facts and Figures. Ramallah - Palestine.

All correspondence should be directed to:

Dissemination and Documentation Department\Division of User Services

Palestinian Central Bureau of Statistics

P.O. Box 1647,

Ramallah - Palestine.

Tel: (970-2) 2406340 Fax: (970-2) 2406343

E-mail: diwan@pcbs.pna.org web-site: <http://www.pcbs.org>

Acknowledgement

Ms. Thaira Sabbah (Demographic Statistics Department) led the efforts aiming at selecting the indicators included in this report as well as developing the general framework of its chapters. She supervised the preparation of the report material, coupled with editing and finalization.

Mr. Maher Sbieh (prepared Educational & Cultural Chapter); Mr. Khaled Qlalweh (prepared Health Chapter); Mr. Ayman Abu El-khaire (prepared Labor Force Chapter); Mr. Nidal Abu Aisha (prepared Al-Aqsa Intifada Chapter); Mr. Mohammad Omari, Mr. Mohammad Duraidi, Mr. Yousef Falah, Dr. Hamdi Al-Khawajah, and Mr. Luay Shabanah revised the chapters of the report. Dr. Hasan Abu-Libdeh (President, Palestinian Central Bureau of Statistics) provided the technical supervision of the report preparation, besides directing the work team and offering indispensable comments on the final draft of the report.

The (UNFPA) has provided partial financial support for printing this report. PCBS expresses its gratitude to (UNFPA) for such support.

P r e f a c e

The Palestinian Central Bureau of Statistics (PCBS) is pleased to introduce its first bulletin on the youth in Palestine, aiming to present the main issues and indicators of youth concerns. Issuing this bulletin comes in a critical stage as the Palestinian Territory is passing through serious situation affecting all Palestinians in general, and youth in particular, due to their major participation in Al-Aqsa Intifada.

This bulletin presents the available statistics on the socioeconomic conditions of the youth based on the 1997 Population, Housing and Establishment Census and other surveys conducted by (PCBS). In addition, the bulletin reflects the reality of youth which hosts a group of gaps in the area of health, education and employment. It is expected that this bulletin will provide researchers and policy makers with necessary information on the reality of Palestinian youth to be invested in planning and problem solving.

PCBS hopes that this bulletin finds its way in the process of planning, policy making concerning youth sector in Palestine. The continuous flow of information on the circumstances of the youth is undoubtedly the most important pillar of studying them.

December, 2001

Hasan Abu-Libdeh, Ph.D
President

Contents

Subject	Page
List of Tables	
List of Figures	
Introduction	[13]
Concepts and Definitions	[15]
1. Population	[25]
1.1 Age and Sex Structure	[25]
1.2 Marital Status	[27]
1.3 Fertility	[29]
2. Labour	[33]
2.1 Participation of youth in Labour Force	[33]
2.2 Employed Youth by Economic Activity	[36]
2.3 Employed Youth by Economic	[38]
2.4 Employed Youth by Place of Work	[40]
2.5 Impact of the Israeli Closure on Youth in Labour Market	[41]
2.6 Educational Attendance and Labour Market	[42]
3. Education	[47]
3.1 School Enrollment	[47]
3.2 Education Attendance	[48]
3.3 Drop- out Rates	[50]
3.4 Literacy	[51]
3.5 Educational Attainment	[52]
4. Culture	[59]
4.1 Individuals Practice of Cultural Activities	[59]
4.2 Membership in Cultural Institutions	[59]
5. Health	[65]
5.1 Health Insurance	[65]
5.2 Smoking	[66]
5.3 Chronic Diseases	[67]
5.4 Disability	[69]
6. AI - Aqsa Intifada	[73]
6.1 Martyrs of Intifada	[73]
6.2 Injuries of Intifada	[74]
Annex I: Selected Indicators based on the Population, Housing and Establishment Census - 1997 by Single Years	[77]
References	[81]

List of Tables

Table		Page
Table 1.1:	Percentage Distribution of the Palestinian Population by Age, Sex and Region (End of Year 2000)	25
Table 1.2:	Percentage Distribution of Persons (12 years and over) by Age, Marital Status and Sex in the Palestinian Territory - 2000	27
Table 1.3:	Marriages Registered in Shariah Courts and Churches by Age of Groom and Bride in the Palestinian Territory - 2000	28
Table 1.4:	Divorces Registered in Shariah Courts by Age of Divorces and Divorcee in the Palestinian Territory - 2000	29
Table 1.5:	Age Specific Fertility and Total Fertility Rate by Region - 1999	30
Table 2.1:	Percentage Distribution of the Employed Youth in the Palestinian Territory by Economic Activity and Age - 2000	37
Table 2.2:	Percentage Distribution of the Employed Youth in the Palestinian Territory by Occupation and Age - 2000	39
Table 2.3:	Percentage Distribution of the Employed Youth in the Palestinian Territory by Place of Work and Age - 2000	40
Table 2.4	Unemployment Rate in the Palestinian Territory (10-24) Years by Region - 2000	41
Table 3.1:	School Enrollment for the Palestinian Population Aged (10-24) Years by Age, Sex and Region -2000	47
Table 3.2:	Education Attendance for the Palestinian Population Aged (10-24) Years by Age, Sex and Region - 2000	49
Table 3.3:	Drop-out Rates for the Palestinian Population Aged (10-24) Years by Age, Sex and Region - 2000	50

Table		Page
Table 3.4:	Percentage Distribution of Palestinian Population Aged (10-24) Years by Age, Educational Attainment and Sex in the Palestinian Territory - 2000	53
Table 3.5:	Percentage Distribution of Palestinian Population Aged (10-24) Years by Age, Educational Attainment and Sex in the West Bank - 2000	54
Table 3.6:	Percentage Distribution of Palestinian Population Aged (10-24) Years by Age, Educational Attainment and Sex in Gaza Strip - 2000	55
Table 4.1:	Percentage of Participation in Recreational and Leisure Activities for Persons Aged (10-24) Years by Type of Activity, Region and Sex, 1999 - 2000	60
Table 4.2:	Percentage of Persons Aged (10-24) Years Who are Members in Cultural Institutions by Sex, Type of Cultural Institutions and Region, 1999 - 2000	61
Table 5.1:	Percentage Distribution of Persons Aged (10-24) Years by Type of Health Insurance and Background Characteristics - 2000	66
Table 5.2:	Percentage of Persons Aged (10-24) Years Who Smoke by Region and Background Characteristics - 2000	67
Table 5.3:	Percentage of Persons Aged (10-24) Years Who Indicated Having Chronic Disease and Receiving Medication by Disease and Background Characteristics - 2000	68
Table 6.1:	Al-Aqsa Intifada Martyrs by Region and Age (Sept. 29th, 2000 - Sept. 28th, 2001)	74
Table 6.2:	Al-Aqsa Intifada Injuries by Age (Sept 29th, 2000 - Sept. 28th, 2001)	75

List of Figures

Figure		Page
Figure 1.1:	Projected Youth in the Palestinian Territory by Region and Selected Years	26
Figure 1.2:	Percentage of Projected Youth By Region and Selected Years	26
Figure 2.1:	Percentage of Youth Participation in Labour Force in the Palestinian Territory by Age and Sex - 2000	33
Figure 2.2:	Percentage of Youth Participation in Labour Force in the Palestinian Territory by Age and Region - 2000	34
Figure 2.3:	Distribution of Labour Force (Youth Group) by Relation of Labour Status - 2000	36
Figure 3.1:	School Enrollment Rates for the Palestinian Population Aged (10-24) Years by Sex and Region - 2000	48
Figure 3.2:	Drop- out Rates for the Palestinian Population Aged (10-24) Years by Sex and Region - 2000	51
Figure 3.3:	Percentage Distribution of Palestinian Population Aged (10-24) Years by Educational Attainment and Sex in the Palestinian Territory - 2000	56
Figure 5.1:	Percentage of Disabled Palestinian Population Aged (10-24) Years by Type of Disability - 1997	69

INTRODUCTION

Individuals aged (10-24) years are considered youth, this age group includes: children aged (10-14) years, adolescents aged (15-19) years, and adults aged (20-24) years. Moreover, the youth form an important and distinguished social sector because of their strength and vitality, and they are a power that cannot be ignored since they are the pillar of the future. Furthermore, they are the most important wealth of the nation, since they are considered as the talented changing element in the society. It is well known that planning to meet the society requirements of future skills and qualifications starts in youth stage.

Youth stage is considered as the transition period from childhood to adulthood. It is a crucial stage in the lives of human beings, whereas the physical and mental growth and a acquisition of capacity building are achieved that enables individuals to carry out their future responsibilities. So they represent a fertile material for research and study in all sectors and levels of knowledge.

Studying the youth status in the Palestinian Territory is essential, since they represent about one third of the population of the Palestinian Territory (32% at the end of 2000). In addition, youths are the most affected sector of the society by the current positive or negative phenomenas in the society. Therefore, we have to fulfil their needs and provide them with needed care to qualify them to bear the responsibilities of future.

CONCEPTS & Definitions

Total Fertility Rate:

The average number of children that would be born alive to a woman (or group of women) during her life time if she were to pass through her child bearing years conforming to the age - specific fertility rates of a given year.

Sex of Ratio:

The number of males per 100 females in a population.

Usual Resident:

It refers to the name of the locality in which the Person spends most of his time during the year (lived there six months and above), irrespective of whether it is the person's same place of existence during the Census, or the place in which the works and performs related activities or the place in which his original household is based or not.

Marital Status:

The status of those 12 years old and over in terms of marriage traditions and laws in the country. It be one of the following:

Single: The status of those 12 years old and over who did not actually marry according to the existing norms and traditions.

Married: The status of those 12 years old and over who is actually married according to the existing norms regardless of whether he/she did not marry again.

Widowed: The status of those 12 years old and over who was married, but his/her marriage was

revoked because of the death of his/her partner, and he/she did not marry again.

Participation in Labour Force: This group includes all the individuals who belong to Labour age, and to whom the concept of employment or unemployment is apply.

Full Employment: This group includes all the individuals to whom the concept of employment applies; that is all the individuals who belong to labour age (labor force) and work. And it includes employers, wage employees, the self employed, and unpaid family members.

Under Employment: This group includes all the individuals to whom the concept of employment applies and they work in unusual ways by working less than the usual number of hours for a particular reason. And they want to increase their working hours to meet the usual number (35 hours or more per week) by one of the following two methods: looking for additional work or establishing own business. Also included those who want to change their work due to economic reasons such as: inadequate salaries or bad working conditions.

Unemployment: It refers to all persons who did not work at all during the reference period, who were not engaged in a certain work (although they are able to work) and were available for work and actively seeking work during the reference period. Those temporarily absent from work are considered unemployed persons are normally divided into two categories: Unemployed ever worked and unemployed never worked.

Economic Activity:

It refers to the type of the main activity initiated in the establishment in which the employed person carries out or the unemployed person used to do. The main economic activity for persons employed outside the context of establishment is determined by the type of work they perform.

Occupation:

The job or type of work performed by the employed person or used to be performed by the unemployed ever worked person. The occupation refers to the activity in which the employee works more than half of his/her working hours or the most frequent job during the last three months prior to the enumeration night.

Place of Work:

It refers to the working place of the employed person and the last working place of the unemployed ever worked person. Place of work is classified as follows:

At Home: It applies if the employee works at home. However, it does not apply to cases in which a grocery with its own door (for instance) is close to the housing unit. In this case, the place of work is considered in the same governorate /district.

In the Same Governorate:It applies if the employee works in one of the localities belonging to the same governorate.

In Other Governorate: It applies if the employee works in one of the localities belonging to a different governorate.

In Israel: It applies if the employee works in the Palestinian Territory occupied by Israel in 1948.

In Settlements: It applies if the employee works

in one of the Jewish settlements built on parts of the Palestinian Territory occupied in 1967.

Abroad: It applies if the employee works in another country outside the Palestinian Territory.

Israeli Seige:

It refers to the measures that were taken by the Israeli occupation authorities during the reference period. As a result of that, they caused the stoppage or total/partial hindering of the movement of people and goods between the Palestinian localities and governorates and between the Palestinian Territory and the outside world and Israel. Also the hindrances the resulted from that total stoppage of the movement on the land, sea and air.

Educational Attendance:

Attendance means registering the person in any formal educational stage irrespective of whether it took the form of continuous attendance or distant learning. Formal education stages include the elementary stage, preparatory stage, (both of which are referred to as the basic stage), secondary stage, and higher education stage (universities, colleges, vocational institutes,...etc).

Educational Attainments:

It refers to the highest successfully completed educational attainment level. The educational level for persons aged 10 years and over is classified as follows:

Illiterate:

It applies to persons unable to read or write in any language and who were never awarded a certificate from any formal education system.

Can Read and Write:

It applies to those who can read and write without completing any of the educational stages. Such

Qualification (The highest Successfully Completed Educational Attainment):

persons are generally able to read and write simple sentences.

It refers to the highest educational attainment level (elementary and higher) the person successfully completed; **Elementary** is the educational level for person who successfully completed the sixth elementary grade. Those who successfully completed the ninth grade shall be classified under the **preparatory** level. Likewise, persons who successfully completed the general secondary certificate examination shall be classified under **secondary** level. As for the rest of levels, they are as follows: Associate Diploma, Bachelor Degree (BA,BS) Higher Diploma, Master Degree (MA,MS), Doctorate (Ph.D.):

Drop-Out:

It means leaving school before finishing one of the educational stages, or leaving school in a median point or at a point, which is not the end of the study cycle.

Ever Attending School Rates:

It is the number of individuals of a particular age group who were given the chance of educational attendance regardless of the duration of attendance divided by the number of all individuals of the same age groups.

Health Insurance:

Indemnity coverage against financial losses associated with the occurrence or treatment of health problem.

Chronic Disease:

It a disease that afflicts a person and lasts for a long time. Patients diasrosed by specialists with chronic diseases such as, diabetes, blood pressure, heart disease....etc, require regular

and continuous unedication and health care.

Types of Disability:

A disabled is defined as a person suffering from a clear and evident weakness in performing certain activities due to continuous difficulties emanating from a physical, mental or health state that lasted for more than six months. Disabilities resulting from a bone break or a disease lasting for less than six months are not considered disabilities that are classified as follows:

Seeing (Visual):

It includes blind and one - eyed persons and any persons suffering from clear sight weakness even after using special devices, providing that they do not suffer from any other disabilities.

Hearing (Auditory):

It includes deaf persons suffering from clear auditory problems even after using special auditory devices, providing that they do not suffer from any other disabilities.

Speaking:

It refers to any person suffering from clear problems in speech. However, persons unable to correctly vocalize some sounds are not considered disabled, providing that they do not suffer from any other disabilities.

Hearing and Speaking:

It refers to a person suffering from hearing and speaking disabilities and does not suffer from any other disabilities.

Moving:

It refers to the person suffering from evident problems in walking, climbing stairs, bending, bowing, kneeling, provided he/she does not suffer from any other disabilities.

Grasping:

It refers to persons physically unable to use their fingers in their daily life, providing they do not suffer from any other disabilities.

Mental:

It refers to mentally disabled persons who do not suffer from any other disabilities.

Mental and Moving:

It refers to the mentally and moving disabled only, providing that they do not suffer from any other disabilities.

Multiple:

It refers to the disabled suffering from many disabilities other than (Hearing and Speaking) and Mental and Moving). It applies also to persons suffering from complete disabilities.

Others:

It refers to the disabled not suffering from any of the aforementioned types.

1. POPULATION

1. Population

1.1 Age and Sex Structure:

One third of the Palestinian society are youths

The Palestinian Territory population is being distinguished as a young. The majority of the population are below the age 24 years (66.0%). Gazan population is more younger than the one in the West Bank. The youth represent one third of the Palestinian population (32% by the end of year 2000). Youth males (10-24) by the end of 2000 in the West Bank represent 32% of the total males, and females represent 31.2%, while males and females in Gaza Strip represent 33.1% and 32.4% respectively.

Table (1.1): Percentage Distribution of the Palestinian Population by Age, Sex and Region (End of Year 2000)

Age Group	West Bank		Gaza Strip		Palestinian Territory	
	Males	Females	Males	Females	Males	Females
0-4	17.8	17.5	19.8	19.5	18.5	18.3
5-9	14.9	14.8	16.8	16.7	15.6	15.4
10-14	12.4	12.3	13.8	13.5	12.9	12.7
15-19	10.5	10.1	10.7	10.4	10.6	10.2
20-24	9.1	8.8	8.6	8.5	8.9	8.7
25+	35.3	36.5	30.3	31.4	33.5	34.7
Population	1,040,141	1,017,004	588,734	578,625	1,628,875	1,595,629

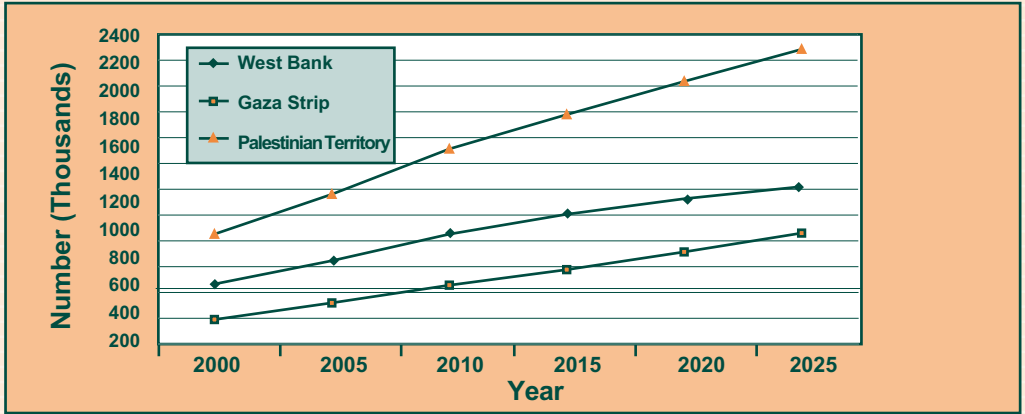
Source: Palestinian Central Bureau of Statistics, 1999. *Population in the Palestinian Territory, 1997 - 2025. Ramallah - Palestine*

Youth percentage is expected to be constant till the year 2025

Population projections show that the ratio of youth to the total population will be constant till the year 2025 despite the fact that fertility rate will decline. The estimated population aged (10-24) according to the projections was 1,006,426 representing

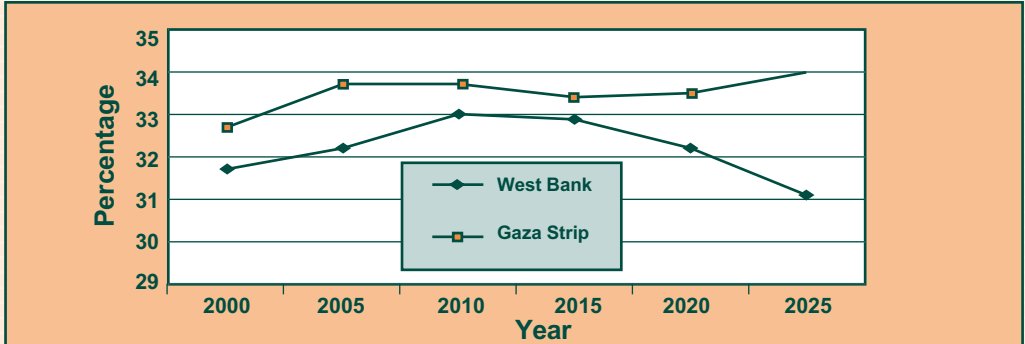
32.0% in the year 2000; of which 635,197 in the West Bank and 371,229 in Gaza Strip representing 31.6%, 32.6% of the total population aged (10-24) of the two regions respectively. While the estimated population aged (10-24) according to the projections will be 2,381,687 representing 32.2% in the year 2025; of which 1,364,824 in the West Bank and 1,016,863 in Gaza Strip representing 34.0%, 32.1% of the total population aged (10-24) of the two regions respectively.

Figure (1.1): Projected Youth in the Palestinian Territory by Region and Selected Years



Source: **Palestinian Central Bureau of Statistics, 1999. Population in the Palestinian Territory, 1997 - 2025. Ramallah - Palestine.**

Figure (1.2): Percentage of Projected Youth By Region and Selected Years



Source: **Palestinian Central Bureau of Statistics, 1999. Population in the Palestinian Territory, 1997 - 2025. Ramallah - Palestine.**

1.2 Marital Status:

Early marriage is a prevailing among females

Data shows that married youth males percentage is lower than percentage of married youth females.

Table (1.2): Percentage Distribution of Persons (12 years and over) by Age, Marital Status and Sex in the Palestinian Territory - 2000

Age	Marital Status and Sex								Total	
	Never Married		Married		Divorced		Widowed		Males	Females
	Males	Females	Males	Females	Males	Females	Males	Females		
Less than 15	100	99.8	0.0	0.2	0.0	0.0	0.0	0.0	100	100
15-19	99.2	81.6	0.7	18.4	0.1	0.0	0.0	0.0	100	100
20-24	78.7	39.9	21.1	58.6	0.2	1.5	0.0	0.0	100	100
25-29	33.8	19.6	65.6	78.5	0.6	1.7	0.0	0.2	100	100
30-34	9.5	12.8	90.1	84.4	0.4	1.8	0.0	1.0	100	100
35+	2.0	8.2	95.9	70.6	0.2	2.3	1.9	18.9	100	100
Not Stated	0.0	0.0	51.5	40.0	0.0	0.0	48.5	60.0	100	100
Total	47.1	37.8	52.0	54.1	0.2	1.4	0.7	6.7	100	100

Source: Palestinian Central Bureau of Statistics, 2001. *Health Survey - 2000: Main Findings. Ramallah- Palestine.*

Early marriage in the Palestinian Territory is prevailing more among females. The percentage of married females aged (15-19) was 18.4% compared with 0.7% for males, while for the age group (20-24) was 58.6% for females against 21.1% for males.

Table (1.3): Marriages Registered in Shariah Courts and Churches by Age of Groom and Bride in the Palestinian Territory - 2000

Age of Groom	Age of Bride						Not Stated	Total	Percent
	14	15-19	20-24	25-29	30-34	35+			
14	0	0	1	0	0	0	0	1	0.0
15-19	172	1,955	188	12	4	1	0	2,332	9.8
20-24	378	6,963	2,368	223	20	9	0	9,961	41.7
25-29	117	3,566	2,728	690	68	21	0	7,190	30.1
30-34	13	554	960	496	155	29	0	2,207	9.2
35+	2	125	395	570	510	596	0	2,198	9.2
Not Stated	0	0	1	0	0	0	0	1	0.0
Total	682	13,163	6,641	1,991	757	656	0	23,890	100
Percent	2.9	55.1	27.8	8.3	3.2	2.7	0	100	

Source: **Palestinian Central Bureau of Statistics, 2001.** *Marriage and Divorce in Palestinian Territory - 2000. Ramallah - Palestine.*

The percentage of legally married females of the age groups (14-17) and (18-24) in the Palestinian Territory in the year 2000 was 36.0% and 49.8% respectively out of legally married females. While it was for the legally married males for the same age groups 2.2% and 49.3% respectively out of legally married males.

High percentage of divorces among youth females

The percentage of divorce cases among individuals of the age group (14-17) in the Palestinian Territory reached 14.0% for females of the total cases, and 0.8% among males during the year 2000, while it was among females of the age group (18-24) years 44.0% and 26.8% among males for the same year.

The high percentage of divorce among females in comparison with males may be due to higher percentage of early marriages among females.

Table (1.4): Divorces Registered in Shariah Courts by Age of Divorces and Divorcee in the Palestinian Territory - 2000

Age of Divorces	Age of Divorces						Not Stated	Total	Percent
	14	15-19	20-24	25-29	30-34	35+			
14	0	0	0	0	0	0	0	0	0.0
15-19	3	112	17	4	0	0	0	136	3.8
20-24	4	522	257	50	8	0	1	842	23.7
25-29	4	320	440	189	34	7	1	995	28.1
30-34	0	72	196	185	93	30	2	578	16.3
35+	1	17	93	165	220	497	0	993	28.0
Not Stated	0	0	0	0	0	0	2	2	0.1
Total	12	1,043	1,003	593	355	534	6	3,546	100
Percent	0.3	29.4	28.3	16.7	10.0	15.1	0.2	100	

Source: **Palestinian Central Bureau of Statistics, 2001.** *Marriage and Divorce in Palestinian Territory - 2000. Ramallah - Palestine.*

1.3 Fertility:

Fertility rate is still high in the Palestinian Territory

Despite of the declining fertility rate in the Palestinian Territory is considered to be high as compared with the current rates in other societies. The high fertility rates may be due to the early marriage of females, the desire of having male children, in addition to the prevailing habits and traditions in the Palestinian society. The total fertility rate of 1999 in the Palestinian Territory reached 5.9. Despite the fact that trends shows a decline since the past decade.

Table (1.5): Age Specific Fertility and Total Fertility Rate by Region - 1999

Age Group	Region		
	West Bank	Gaza Strip	Palestinian Territory
15-19	79	72	77
20-24	285	365	311
25-29	290	319	300
30-34	244	321	268
35-39	158	192	169
40-44	41	93	75
45-49	7	0	4
Total Fertility Rate	5.52	6.81	5.93

Source: **Palestinian Central Bureau of Statistics, 2000. Health Survey - 2000: Main Findings. Ramallah - Palestine.**

Age group (20-24) is the highest contributing in total fertility rate

Table (1.5) shows that the age group (20-24) is the highest contributing age group in the total fertility rate, since it shares approximately 26.2% out of the total fertility rate in the Palestinian Territory; 25.8% in the West Bank and 27.0% in Gaza Strip. While females of the age group (15-19) contribute to about 6.5% out of the total fertility rate in the Palestinian Territory; 7.2% in West Bank and 5.3% in Gaza Strip.

2. LABOUR

S - F A V B O n B

2. Labour

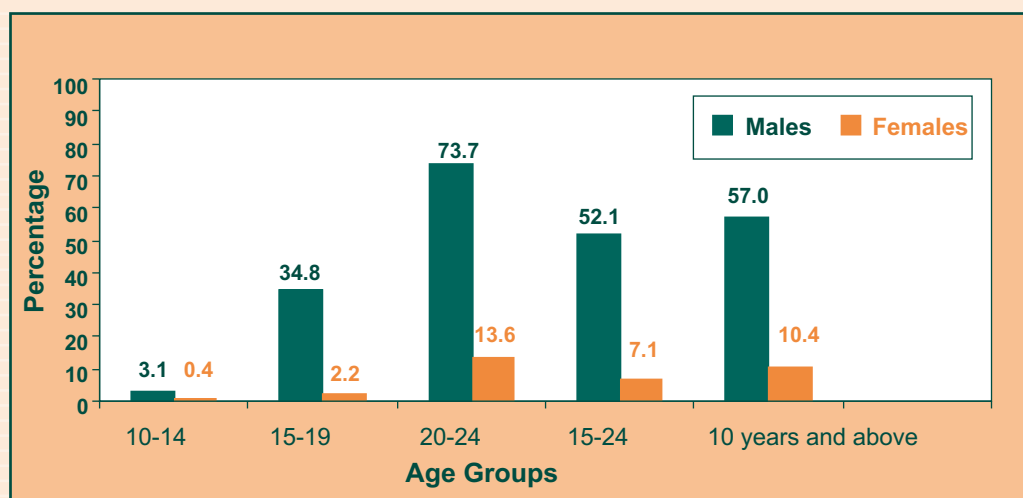
This chapter aims at identifying the status of youth with regard to the Palestinian Labour market, labour data for youth aged (10-24) will be presented by the age groups (10-14), (15-19) and (20-24), and compared with the population (10 years and over).

2.1 Participation of Youth in Labour Force:

Participation of women in production process is low

The results of the Labour Force Survey showed that the percentage of youth participation in Labour Force in the Palestinian Territory in the year 2000 of the age group (10-14) reached 3.1% for males (out of total males in this group) and 0.4% for females (out of total females in this group). The results indicated that the percentage of males participation of the age group (15-19) reached 34.8% and 2.2% for females, while it was for males aged (20-24) years 73.7% and 13.6% for females. The participation in labour force at the level of the Palestinian Territory (10 years and over) reached 57.0% for males and 10.4% for females as the following figure shows.

Figure (2.1): Percentage of Youth Participation in Labour Force in the Palestinian Territory by Age and Sex - 2000



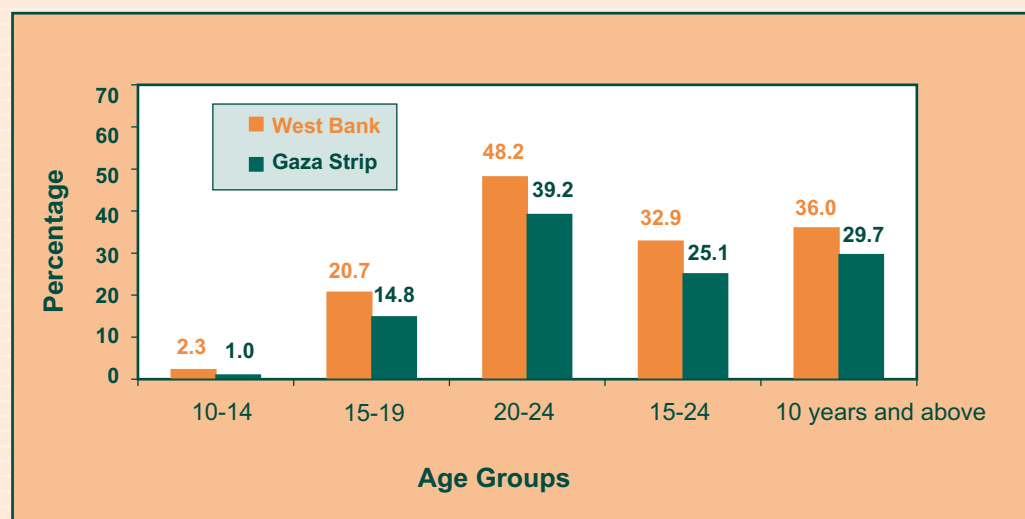
Source: **Palestinian Central Bureau of Statistics, 2001. Labour Force Survey Data Base - Annual Data - 2000: Main Findings. Ramallah - Palestine.**

Percentage of youth participation in labour force is higher in the West Bank than in Gaza Strip particularly among youth aged (20- 24) years

Data shows that percentage of participation in labour force is higher in the West Bank 48.2% among youth aged (20- 24) compared to 39.2% in Gaza Strip, percentage of participation was 2.3% for those aged (10 - 14) years in the West Bank compared to 1.0% in Gaza Strip.

Percentage of participation in labour force for those aged (10 year and over) was 36.0% in the West Bank and 29.7% in Gaza Strip.

Figure (2.2): Percentage of Youth Participation in Labour Force in the Palestinian Territory by Age and Region - 2000



Source: **Palestinian Central Bureau of Statistics, 2001**. *Labour Force Survey Data Base - Annual Data - 2000: Main Findings. Ramallah - Palestine.*

Two out of ten youths in labour force are unemployed

The results of the Labour Force Survey of 2000 showed that two out of ten youths in labour force in the age groups (15-19) and (20-24) years are unemployed, and unemployment rate reached 21.2% and 19.3% respectively. While unemployment rate for youth aged (10-14) years in labour force reached 6.5% and unemployment rate at the level of the Palestinian Territory (10 years and over) reached 14.0%.

Three out of four youths aged (15-24) years in labour force are full -employed

On the other hand, three out of four youths in labour force aged (15-19) and (20-24) years are full employed (35 hours and more per week) and the percentage reached 73.6% and 75.9% respectively

90% of youths aged (10-14) years in labour force are full-employed

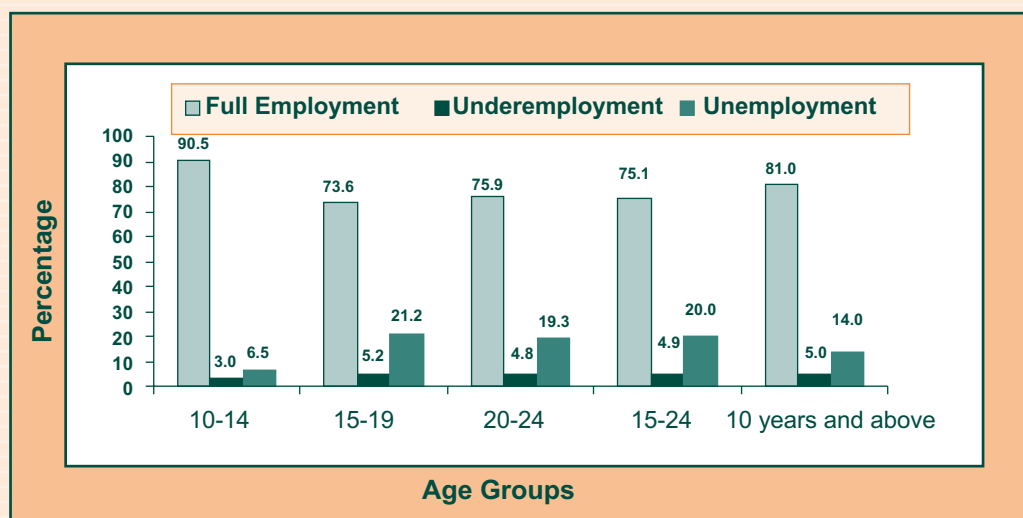
There are nine out of ten youths in labour force aged (10-14) years are full employed 90.5% compared to 81.0% at the level of Palestinian Territory (10 years and over).

One out of twenty youths aged (15-24) years in labour force are working less than usual working hours

As for those working less than usual (individuals who work less than 35 hours a week, or desire to increase their work hours and those desire to change their work), there is one out of twenty youths in labour force of those aged (15-19) and (20-24) years who work less than usual where the percentage reached 5.2% and 4.8% respectively, while the percentage was less for those aged (10-14) years, it reached 3.0%. Whereas it was 5.0% at the level of the Palestinian Territory (10 years and over).

The results showed a similarity of characteristics of the two age groups (15-19) and (20-24) years with respect to labour status.

Figure (2.3): Distribution of Labour Force (Youth Group) by Relation to Labour Status - 2000



Source: **Palestinian Central Bureau of Statistics, 2001. Labour Force Survey Data Base - Annual Data-2000: Main Findings. Ramallah - Palestine.**

2.2 Employed Youth by Economic Activity:

Participation percentage of employed youth was the highest in services sector, while the lowest was registered in transport, storage and communications sectors

Concerning the distribution of the employed youth according to economic activity in the year 2000, the results showed that one out of four employed youths of the age group (20-24) years, works in the services sector 26.0%, and 10.0% among those aged (15-19) years, compared with 29.6% at the national level (Population aged 10 years and over). There is one out of four employed youths aged (15-19) and (20-24) years working in the construction sector (24.5% and 24.0% respectively), while 22.6% and 18.3% working in mining and quarrying in the same age groups respectively.

About half of the employed youth aged (10-14) years work in agriculture, hunting, forestry, and fishing

Data showed that 47.6% of population aged (10-14) years are working in agriculture, hunting forestry and fishing, 23.5% are working in trade, restaurants and hotels sectors.

Table (2.1): Percentage Distribution of the Employed Youth in the Palestinian Territory by Economic Activity and Age - 2000

Economic Activity	Age				
	10-14	15-19	20-24	15-24	10 years and over
Agriculture, Hunting, Forestry and Fishing	47.6	19.3	10.1	13.2	14.0
Mining, Quarrying and Manufacturing	15.4	22.6	18.3	19.8	14.3
Construction	7.5	24.5	24.0	24.2	19.6
Commerce, Hotels and Restaurants	23.5	21.9	17.4	18.9	17.5
Transportation, Storage, and Communication	3.1	1.4	4.2	3.3	4.9
Services and other Branches	2.9	10.3	26.0	20.6	29.6
Total	100	100	100	100	100

Source: **Palestinian Central Bureau of Statistics, 2001**. *Labour Force Survey Data Base-Annual Data 2000. Ramallah - Palestine 2.3 Employed Youth by Occupation1:*

2.3 Employed Youth by Economic⁽¹⁾:

Participation percentage of employed youth was the highest in Crafts, while the lowest was registered for employed as legislators and managers

The results of labour force survey - 2000 showed that one out of four employed youths aged (20-24) years worked in crafts at 26.3%. While 37.1% of youths aged (15-19) years worked in elementary occupations, the results also showed that 43.5% of the employed youth aged (10-14) years work in agriculture and hunting as skilled workers, and one out of five works in elementary occupations at 23.1%.

(1) Occupations are classified as follows:

Legislators, Senior Officials and Managers include: The governments managers traditional chairmen, heads of villages councils, the managers of humanitarian organizations, general directors and productions directors.

Professionals, Technicians, and Assistants: Including the professionals in science, mathematics, engineering, biology, health, education and law.

Service, Shop and Market Workers: Including the employed in guarding houses, restaurants services and sales workers.

Skilled Agricultural and Fishery Workers: including farmers, animals breeders, crops producers, fishing and forests workers.

Craft and Related Trade Workers: Including the workers in mining, construction, plants, blacksmiths and painting and workers in micro equipment, handicrafts and printing.

Plant and Machine Operators and Assemblers: Including machine operators, assemblers, drivers, train operators and shipmen.

Elementary Occupations: Including wandering food sellers, cobblers, workers in houses, cleaners, dye-houses workers and couriers, porters, guards, garbage collectors, farming and hunting workers, mining, constructions, industry and transport workers.

Table (2.2): Percentage Distribution of the Employed Youth in the Palestinian Territory by Occupation and Age - 2000

Occupation	Age				
	10-14	15-19	20-24	15-24	10 years and over
Legislators, and Managers	-	-	0.4	0.3	2.9
Technicians, Associates Professionals and Clerks	1.6	2.1	14.0	9.9	19.7
Services, Shop and Services and Sales Workers	12.2	15.2	18.9	17.6	14.5
Skilled Agricultural and Fishery Workers	43.5	14.9	7.6	10.1	11.7
Crafts and Related Workers	18.6	26.3	26.3	26.3	21.9
Plant and Machine Operators and Assemblers	1.0	4.4	7.3	6.3	8.1
Elementary Occupations	23.1	37.1	25.4	29.5	21.2
Total	100	100	100	100	100

(-): Means there is no sufficient observations in this section

Source: **Palestinian Central Bureau of Statistics, 2001. Labour Force Survey Data Base - Annual Data 2000. Ramallah - Palestine**

2.4 Employed Youth by Place of Work:

One out of five youths aged (15-24) years works in Israel and the Israeli Settlements

The results of the Labour Force Survey showed that one out of five workers aged (15-19) and (20-24) years work in Israel or Israeli Settlements while it was 3.8% for those aged (10-14) years, compared with 19.5% at the national level for those 10 years and over.

Table (2.3): Percentage Distribution of Employed Youth in the Palestinian Territory by Place of Work and Age - 2000

Place of Work	Age				
	10-14	15-19	20-24	15-24	10 years and over
West Bank	75.8	56.6	54.4	55.2	56.2
Gaza Strip	20.4	21.8	23.4	22.9	24.3
Israel and Settlements	3.8	21.6	22.2	22.0	19.5
Total	100	100	100	100	100

Sources: **Palestinian Central Bureau of Statistics, 2001. Labour Force Survey Data Base - Annual Data 2000. Ramallah - Palestine**

2.5 Impact of the Israeli Closure on Youth in Labour Market:

The results of labour force survey showed that the youth aged (10-24) years who are unemployed whether they did not work and seeking for work increased from 13.4% during the third quarter of 2000, to reached 38.8% in the fourth quarter of 2000. On the other hand the results showed that the youth aged (10-24) years who are unemployed whether they did not work even they seeking for work or do not seeking increased from 38.8% during the third quarter of 2000 to reached 53.2% in the fourth quarter of 2000

Table (2.4): Unemployment Rate in the Palestinian Territory (10-24) Years by Region - 2000

Region	ILO Definition ⁽²⁾		Relaxed Definition ⁽³⁾	
	Third Quarter 2000	Fourth Quarter 2000	Third Quarter 2000	Fourth Quarter 2000
West Bank	10.1	23.7	36.0	47.6
Gaza Strip	21.1	38.4	45.9	64.3
Palestinian Territory	13.4	28.4	38.8	53.2

Sources: **Palestinian Central Bureau of Statistics, 2001.** *Labour Force Survey Data Base - third and fourth quarter - 2000. Ramallah - Palestine*

⁽²⁾*ILO: International Labour Organization*

⁽³⁾*The Relaxed Definition of Unemployment: The Number of Unemployed Persons was calculated under the definition by adding to unemployed persons according to ILO Standards, those persons outside labour force because they were discouraged*

2.6 Educational Attendance and Labour Market

Youth were classified into two age groups (10-17) years; school age and (18-24) years for studying educational attendance and labour market. Results of labour force survey - 2000, shows that percentage of youth participation in labour force for the age group (10 - 17) years was 5.5% compared to 40.0% for youth aged (18 - 24) years.

Unemployment among youth aged (10 - 17) year is lower than among those aged (18 - 24) years

Data shows that 17.7% of youth aged (10-17) years are unemployed compared to 19.8% for those aged (18 - 24) years. On the other hand data shows that percentage of employed youth aged (10-17) years was 82.3% compared to 80.2% for those aged (18 -24) years.

Participation in labour force was higher in the West Bank than Gaza Strip for both age groups (10 - 17) years and (18 -24) years.

Participation in labour force for both age group was higher in the West Bank than Gaza Strip, which was 6.5% for the age group (10 -17) year in the West Bank compared to 3.8% in Gaza Strip, while it was 43.0% and 34.6% for those aged (18 - 24) years in the West Bank and Gaza Strip respectively.

Unemployment rate was higher in Gaza Strip than in the West Bank for both age groups (10-17) years and (18-24) years, unemployment rate was 24.8% and 27.6% in Gaza Strip for both ages respectively compared to 15.1% and 16.5% in the West Bank respectively.

92.8% of youth aged (10-17) year were outside labour force because of study, while it was 47.2% because of house keeping work for those aged (18-24) years

Data shows that percentage of youth aged (10-17) years outside labour force was 94.5% compared to 60.0% for those aged (18-24) years.

Data shows that reasons of being outside labour force for youth aged (10-17) year were 0.1% because of illness, 3.9% because of house keeping work, 92.8% because of study and 3.2% for other reasons. While reasons for those aged (18-24) years were 0.2% because of illness, 47.2% because of house keeping work, 41.6% because of study and 11.0% for other reasons.

3. EDUCATION

3. EDUCATION

3. Education

3.1 School Enrollment:

The highest rates of school enrollment were of the age group (10-14) years, and the lowest rates were of the age group (23-24) years, while the rates of school enrollment in Gaza Strip were higher than those of the West Bank

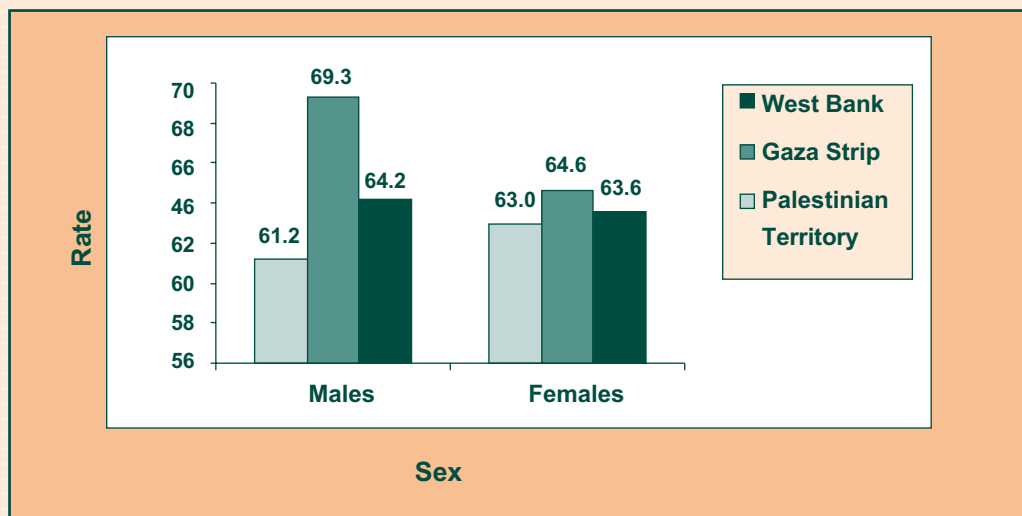
The results of the Health Survey-2000 showed that school enrollment rates of youth aged (10-24) years in the Palestinian Territory of the males reached 64.2% out of total males of this group, and 63.6% of the females of the same age group. While it reached among males and females (6 years and over) at the level of the Palestinian Territory 42.3% and 40.6% respectively, comparing school enrollment rates of the different age groups of the youth, the highest was for the age group (10-11) years 98.8% followed by 96.0% for (12-14) year. The rate decreased to reach 74.0% in the group (15-17) years and 31.1% for the age group (18-22) years and 9.0% for the age group (23-24) years. The results also indicate that school enrollment rates in Gaza Strip are higher than those of the West Bank it reached 62.1% in the West Bank and 67.0% in Gaza Strip.

Table (3.1): School Enrollment for the Palestinian Population Aged (10-24) Years by Age, Sex and Region - 2000

Age	West Bank			Gaza Strip			Palestinian Territory		
	Males	Females	Both Sexes	Males	Females	Both Sexes	Males	Females	Both Sexes
10-11	98.3	99.3	98.8	99.0	98.7	98.8	98.5	99.1	98.8
12-14	94.9	97.0	95.9	95.5	96.7	96.0	95.1	96.9	96.0
15-17	68.1	77.0	72.4	76.6	76.7	76.6	71.2	76.9	74.0
18-22	29.7	29.1	29.4	41.8	26.9	34.3	34.0	28.3	31.1
23-24	10.6	4.3	7.6	15.6	7.3	11.9	12.3	5.2	9.0
Total	61.2	63.0	62.1	69.3	64.6	67.0	64.2	63.6	63.9

Source: Palestinian Central Bureau of Statistics, 2001. *Health Survey -2000 Data Base. Ramallah-Palestine.*

Figure (3.1): School Enrollment Rates for the Palestinian Population Aged (10-24) Years by Sex and Region - 2000



Source: Palestinian Central Bureau of Statistics, 2001. *Health Survey-2000. Data Base.*

Ramallah - Palestine

3.2 Education Attendance:

Females did not have equal opportunities of education and training in comparison with males of the age group (10-24) years, and the education attendance in the West Bank was better than in Gaza Strip

Data showed that females aged (10-24) years did not have equal opportunities of education and training in comparison with males of the same age group. The percentage of females never attended education till the year 2000 reached 0.9% out of total females aged (10-24) years compared with 0.7% for males, and the percentage of the individuals aged (6 years and over) who have never attended education in the Palestinian Territory reached 7.8%; 4.2% for males and 11.4% for females. No significant difference of attending education among the different age groups of youth.

Data showed that education attendance rate of youth in the West Bank was higher than the rate in Gaza Strip.

Females education attendance opportunities is increasing in the last few years, as a result of awareness of households of the importance of females education in addition to the increase of education services of females.

Table (3.2): Education Attendance for the Palestinian Population Aged (10-24) Years by Age, Sex, and Region - 2000

Sex and Age	West Bank		Gaza Strip		Palestinian Territory	
	Attended	Never Attended	Attended	Never Attended	Attended	Never Attended
Males						
10-14	99.6	0.4	98.7	1.3	99.3	0.7
15-19	99.4	0.6	99.7	0.3	99.5	0.5
20-24	99.4	0.6	98.7	1.3	99.2	0.8
Total	99.5	0.5	99.0	1.0	99.3	0.7
Females						
10-14	99.5	0.5	99.5	0.5	99.5	0.5
15-19	99.0	1.0	98.9	1.1	99.0	1.0
20-24	99.2	0.8	98.1	1.9	98.8	1.2
Total	99.2	0.8	98.9	1.1	99.1	0.9
Both Sexes						
10-14	99.5	0.5	99.1	0.9	99.4	0.6
15-19	99.2	0.8	99.3	0.7	99.3	0.7
20-24	99.3	0.7	98.4	1.6	99.0	1.0
Total	99.4	0.6	99.0	1.0	99.2	0.8

Source: Palestinian Central Bureau of Statistics, 2001. *Health Survey -2000 Data Base.* Ramallah Palestine.

3.3 Drop- out Rates:

Drop- out rates increased for youth aged (20-24) years and total drop-out rate in Gaza Strip is lower than of the West Bank

The results of Health Survey - 2000 showed that the total drop- out rate of males (10-24) years in the Palestinian Territory was 23.0% out of total males of the same age and 21.9% for females of the same age. The total drop- out rate in Gaza Strip is lower than of the West Bank 18.6% and 24.7% respectively. The percentage of total drop- out of different educational institutions for the Palestinians reached 27.3%, (28.1% for males and 26.5% for females).

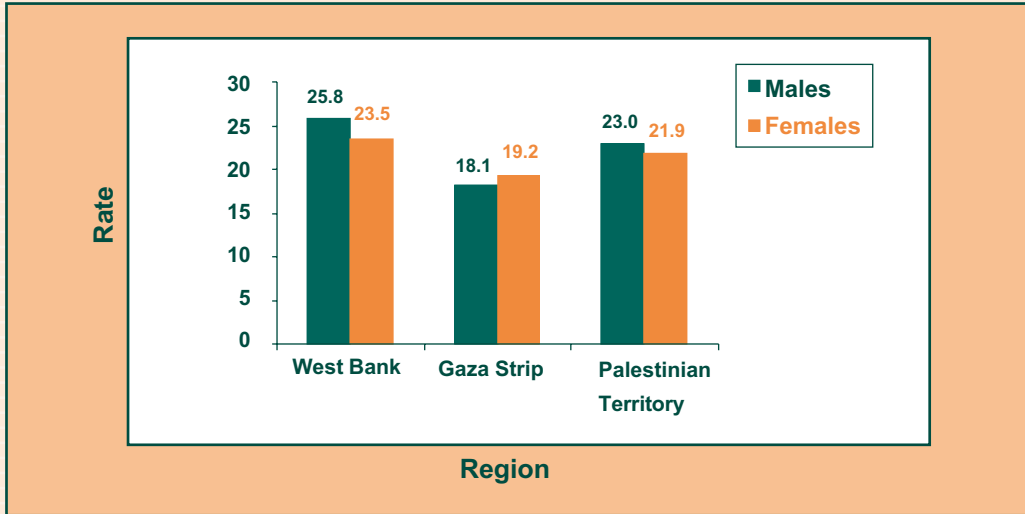
Total drop- out rates showed that there is a significant difference among different age groups, 2.0% for the age group (10-14) years, 25.9% for (15-19) years and 48.1% for (20-24) years.

Table (3.3): Drop - out Rates for the Palestinian Population Aged (10-24) Years by Age, Sex and Region - 2000

Age	West Bank			Gaza Strip			Palestinian Territory		
	Males	Females	Both Sexes	Males	Females	Both Sexes	Males	Females	Both Sexes
10-14	3.0	1.4	2.2	1.6	1.8	1.7	2.5	1.5	2.0
15-19	30.1	25.9	28.1	22.2	21.9	22.0	27.2	24.4	25.9
20-24	52.1	51.4	51.8	39.3	43.3	41.3	47.7	48.5	48.1
Total	25.8	23.5	24.7	18.1	19.2	18.6	23.0	21.9	22.5

Source: **Palestinian Central Bureau of Statistics, 2001. Health Survey-2000 Data Base. Ramallah-Palestine.**

Figure (3.2): Drop-out Rates for the Palestinian Population Aged (10-24) Years by Sex and Region - 2000



Source: Palestinian Central Bureau of Statistics, 2001. *Health Survey-2000 Data Base. Ramallah- Palestine.*

3.4 Literacy:

The highest illiteracy rate is among the youth aged (20-24) years compared with other youth age groups, and illiteracy rate of males and females in Gaza Strip is higher than that in the West Bank

The results of the Health Survey - 2000 showed that illiteracy rate among individuals aged (10-24) years in the Palestinian Territory was 1.4%, this rate varies among males and females it reached 1.7% for males and 1.1% for females. On the other hand, it reached 8.9% for individuals aged (10 years and over) of the Palestinian Territory (4.7% for males and 13.2% for females).

The results showed a discrepancy in illiteracy rates of individuals aged (10-24) years between the West Bank and Gaza Strip, where illiteracy rate among males

and females in Gaza Strip is higher than that of the West Bank. Illiteracy rates of the youth aged (10-14) years is 0.8%, the rates of the age groups (15-19) years and (20-24) years was 1.6% and 1.9% respectively.

3.5 Educational Attainment:

There are no discrepancies among males and females in educational attainment of youth.

The results of the Health Survey-2000 showed that the percentage of individuals aged (10-24) years who completed the associate diploma and over reached 2.5%, while it was 8.6% for all individuals of the society. The percentage of individuals in the same age group who did not complete any educational stage reached 26.1%, while it reached 27.3% for individuals aged (10 years and over) at the level of the Palestinian Territory.

These results showed that there is no significant difference among males and females for educational attainment of youth group, since the percentage of males and females who completed the associate diploma and over reached 2.4% and 2.8% respectively. As for those who did not complete any educational stage, the percentage for males reached 26.3% and 26.0% for females.

Declining of the gap among males and females is due to many factors like: the parents perception of confining education of both males and females, decline of discontinuity of females education that resulted of early marriages, or the increase of the parents concern sending daughters to high co-education institutions.

Table (3.4): Percentage Distribution of Palestinian Population Aged (10-24) Years by Age, Educational Attainment and Sex in the Palestinian Territory - 2000

Educational Attainment and Sex	Age			Total
	10-14	15-19	20-24	
Males				
Illiterate	0.9	2.1	2.3	1.7
Can Read and Write	54.4	4.6	5.2	24.6
Elementary	44.3	26.5	18.0	31.2
Preparatory	0.4	57.9	36.6	29.1
Secondary	.	8.9	29.4	11.0
Associate Diploma	.	0	3.8	1.1
Bachelor and over	.	.	4.7	1.3
Females				
Illiterate	0.8	1.1	1.4	1.1
Can Read and Write	55.4	3.0	6.3	24.9
Elementary	43.4	24.7	19.5	30.6
Preparatory	0.4	58.4	33.9	28.4
Secondary	.	12.8	29.1	12.2
Associate Diploma	.	0	4.9	1.4
Bachelor and over	.	.	4.9	1.4
Both Sexes				
Illiterate	0.8	1.6	1.9	1.4
Can Read and Write	55.0	3.8	5.8	24.7
Elementary	43.8	25.6	18.7	31.0
Preparatory	0.4	58.2	35.2	28.8
Secondary	.	10.8	29.2	11.6
Associate Diploma	.	0	4.4	1.2
Bachelor and over	.	.	4.8	1.3

(.): Not Applicable

(0): Percentage of observations are less than (0.05%).

Source: **Palestinian Central Bureau of Statistics, 2001. Health Survey-2000 Data Base. Ramallah-Palestine.**

Table (3.5): Percentage Distribution of Palestinian Population Aged (10-24) Years by Age, Educational Attainment and Sex in the West Bank - 2000

Educational Attainment and Sex	Age			Total
	10-14	15-19	20-24	
Males				
Illiterate	0.6	1.6	1.5	1.2
Can Read and Write	53.9	3.7	5.2	23.6
Elementary	45.0	28.6	19.6	32.5
Preparatory	0.5	58.1	38.8	30.2
Secondary	.	8.0	26.7	10.2
Associate Diploma	.	0	3.9	1.1
Bachelor and over	.	.	4.3	1.2
Females				
Illiterate	0.7	0.9	1.1	0.9
Can Read and Write	56.0	2.8	6.6	24.6
Elementary	42.9	26.2	20.8	31.3
Preparatory	0.4	59.2	36.7	29.8
Secondary	.	10.9	23.9	10.3
Associate Diploma	.	0	5.9	1.7
Bachelor and over	.	.	5.0	1.4
Both Sexes				
Illiterate	0.6	1.3	1.3	1.0
Can Read and Write	54.9	3.2	5.9	24.1
Elementary	44.0	27.5	20.2	31.9
Preparatory	0.5	58.6	37.6	30.0
Secondary	.	9.4	25.4	10.3
Associate Diploma	.	0	4.9	1.4
Bachelor and over	.	.	7.4	1.3

(.): Not Applicable

(0): Percentage of observations are less than (0.05%).

Source: Palestinian Central Bureau of Statistics, 2001. Health Survey-2000 Data Base. Ramallah-Palestine.

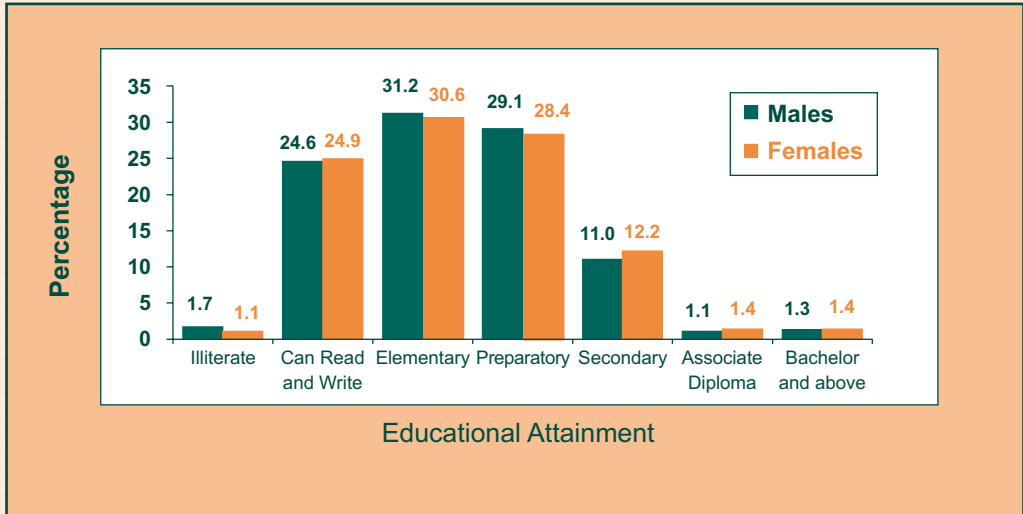
Table (3.6): Percentage Distribution of Palestinian Population Aged (10-24) Years by Age, Educational Attainment and Sex in Gaza Strip - 2000

Educational Attainment and Sex	Age			Total
	10-14	15-19	20-24	
Males				
Illiterate	1.4	2.9	3.8	2.5
Can Read and Write	55.2	6.2	5.3	26.3
Elementary	43.1	22.9	14.8	29.2
Preparatory	0.3	57.4	32.6	27.2
Secondary	.	10.6	34.3	12.4
Associate Diploma	.	0.1	3.7	1.0
Bachelor and over	.	.	5.5	1.4
Females				
Illiterate	0.9	1.4	2.0	1.4
Can Read and Write	54.7	3.3	5.7	25.3
Elementary	44.1	22.1	17.1	29.9
Preparatory	0.3	57.0	28.7	25.9
Secondary	.	16.1	38.7	15.3
Associate Diploma	.	0.1	3.2	0.9
Bachelor and over	.	.	4.6	1.3
Both Sexes				
Illiterate	1.1	2.2	2.9	1.9
Can Read and Write	55.0	4.7	5.5	25.8
Elementary	43.6	22.5	15.9	29.7
Preparatory	0.3	57.2	30.7	26.6
Secondary	.	13.3	36.5	13.8
Associate Diploma	.	0.1	3.5	0.9
Bachelor and over	.	.	0.5	1.3

(.) : Not Applicable

Source: Palestinian Central Bureau of Statistics, 2001. Health Survey-2000 Data Base. Ramallah-Palestine.

Figure (3.3): Percentage Distribution of Palestinian Population Aged (10-24) Years by Educational Attainment and Sex in the Palestinian Territory - 2000



Source: Palestinian Central Bureau of Statistics, 2001. *Health Survey -2000 Data Base. Ramallah- Palestine.*

4. CULTURE

4. CULTURE

4. Culture

4.1 Individuals Practice of Cultural Activities:

One third of the youth participate in Sports

The results based on the Time Use Survey conducted by the Palestinian Central Bureau of Statistics during May, 1999 - May, 2000 showed that 13.8% of individuals aged (10-24) years practiced writing, 5.4% playing musical instrument, 14.8% participated in societies or clubs' activities, 33.5% played sports, 6.7% dancing with musical bands, 19.6% attended public symposiums and public lectures, 4.3% sang in bands, and 24.7% practiced drawing as amateur. While the percentages of individuals (aged 10 years and over) in the Palestinian Territory reached as follows: 9.0% practiced writing, 3.3% playing musical instrument, 11.8% participated in activities of societies or clubs', 19.3% played sports, 3.5% dancing with musical bands, 20.0% attended public symposiums and lectures, 2.3% sang in bands, and 13.5% participated drawing.

4.2 Membership in Cultural Institutions:

One out of thirteen youths is a member of sport clubs

The results showed that 7.5% of the individuals aged (10-24) years are members of sport clubs, 3.0% are members of cultural clubs, and 5.8% are members of public libraries. For individuals (aged 10 years and over) the results showed that 6.0% of them were members of sport clubs, 3.0% were members of cultural clubs, and 3.6% were members of public libraries.

The results showed that there is a wide gap in percentages of membership in cultural institutions among males and females, females membership in cultural institutions is much lower than males. It is noticed that there is a slight difference in the membership of males in cultural institutions in the West Bank and Gaza Strip. In general, the drop

in the percentages of the youth participation in cultural institutions is due to unavailability, or effectiveness of these institutions, particularly in rural areas, institutions are useless.

Table (4.1): Percentage of Participation in Recreational and Leisure Activities for Persons Aged (10-24) Years by Type of Activity, Region and Sex, 1999 - 2000

Recreational and Leisure Time Activities and Sex	Males	Females	Both Sexes
West Bank			
Writing	11.1	16.2	13.6
Playing a Musical Instrument	6.0	3.4	4.7
Societies or Clubs Activities	15.8	7.4	11.6
Playing Sport	37.6	13.3	25.5
Dancing and Music at Band	6.8	9.4	8.1
Attending Symposiums and Public Lectures	13.2	14.3	13.8
Singing in Bands	3.3	7.0	5.2
Drawing	18.2	20.5	19.3
Gaza Strip			
Writing	10.5	17.9	14.3
Playing a Musical Instrument	7.7	5.4	6.6
Societies or Clubs Activities	32.0	9.2	20.4
Playing Sport	64.3	31.4	47.5
Dancing and Music at Band	4.6	3.9	4.3
Attending Symposiums and Public Lectures	36.4	23.5	29.9
Singing in Bands	2.6	3.2	2.9
Drawing	34.4	33.6	34.0
Palestinian Territory			
Writing	10.9	16.8	13.8
Playing a Musical Instrument	6.6	4.1	5.4
Societies or Clubs Activities	21.6	8.0	14.8
Playing Sport	47.2	20.0	33.5
Dancing and Music at Band	6.0	7.4	6.7
Attending Symposiums and Public Lectures	21.5	17.8	19.6
Singing in Bands	3.1	5.6	4.3
Drawing	24.1	25.3	24.7

Source: **Palestinian Central Bureau of Statistics, 2001. Time Use Survey 1999-2000 Data Base. Ramallah-Palestine. (Unpublished Data)**

Table (4.2): Percentage of Persons Aged (10-24) Years Who are Members in Cultural Institutions by Sex, Type of Cultural Institutions and Region, 1999 - 2000

Cultural Institutions and Region	Males	Females	Both Sexes
West Bank			
Sport Clubs	14.8	0.8	7.9
Cultural Clubs	3.2	1.6	2.4
Public Libraries	6.9	5.9	6.4
Gaza Strip			
Sport Clubs	12.6	1.1	6.7
Cultural Clubs	6.5	1.6	4.0
Public Libraries	6.0	3.7	4.8
Palestinian Territory			
Sport Clubs	14.0	0.9	7.5
Cultural Clubs	4.4	1.6	3.0
Public Libraries	6.6	5.1	5.8

Source: **Palestinian Central Bureau of Statistics, 2001.** *Time Use Survey 1999-2000 Data Base. Ramallah-Palestine. (Unpublished Data)*

5 . HEALTH

2 HEALTH

5. Health

5.1 Health Insurance:

Coverage of health insurance is still low, two youths out of five are not covered by health insurance

Table (5.1) shows the distribution of individuals aged (10- 24) years by type of health insurance. The coverage of individuals by health insurance is still low, where two out of five individuals in general, 39.6% in the Palestinian Territory are not insured. Whereas the percentage of those not covered by health insurance increases among the youth, 41.4%. It is noticed that the percentage of those who are not covered by health insurance increases noticeably among youths to reach its maximum for the age group (20-24) years, 49.4%. It is also noticed that there is no significance discrepancy among males and females.

Regarding type of health insurance, the most common type is the governmental one, followed by insurance of UNRWA. It is noticed that there is low participation of social security system in the health insurance system.

Table (5.1): Percentage Distribution of Persons Aged (10-24) Years by Type of Health Insurance and Background Characteristics - 2000

Background Characteristics	Type of Health Insurance					Without Insurance
	Governmental	Military	UNRWA	Social Security	Private	
Age Group						
10-14	33.2	1.9	14.7	4.5	10.4	35.3
15-19	27.5	2.2	14.4	3.7	11.0	41.2
20-24	16.6	4.6	16.4	2.4	10.6	49.4
Sex						
Males	26.3	2.4	15.1	3.6	10.7	41.9
Females	27.3	3.1	15.0	3.7	10.6	40.3
Total	26.8	2.7	15.1	3.6	10.7	41.1
Total (all Persons)	27.9	3.4	14.8	3.3	11.0	39.6

Source: Palestinian Central Bureau of Statistics, 2001. *Health Survey -2000 Data Base. Ramallah - Palestine.*

5.2 Smoking:

The highest percentage of smokers is in the age group (20-24) years, where there is one individual out of four who smoke in this group, and the percentage in the West Bank is higher than that in Gaza Strip for the same age group

Smoking is considered as one of the most serious habits that affects health, therefore it acquires attention of the whole society with respect of the warning of its serious and harmful effects on smokers and others particularly in public places.

Table (5.2) shows the distribution of individuals aged (12-24) years by practice of smoking. Data indicates that one out of five of total individuals in the Palestinian Territory smokes, in comparison with approximately 13 youths out of 100 practice smoking. The highest percentage of smokers are in the age group (20-24) years, where there is one out of four, 25.5% practices smoking; 27.9% in the West Bank and 21.2% in Gaza Strip, and it is not more than one out of ten individuals in the age group (15-19) years who practices smoking in the Palestinian Territory. Smoking is more widespread among males than females at 23.6% and 1.4% respectively.

Table (5.2): Percentage of Persons Aged (12-24) Years Who Smoke by Region and Background Characteristics - 2000

Background Characteristics	West Bank	Gaza Strip	Palestinian Territory
Age Group			
12-14	1.9	0.8	1.5
15-19	12.3	5.4	9.8
20-24	27.9	21.2	25.5
Sex			
Males	27.3	17.1	23.6
Females	1.7	0.9	1.4
Total	14.8	9.1	12.7
Total (12 years and over)	23.9	18.6	22.1

Source: Palestinian Central Bureau of Statistics, 2001. *Health Survey -2000 Data Base. Ramallah - Palestine.*

5.3 Chronic Diseases:

It is noticed that the affliction of chronic diseases such as (high blood pressure, diabetes, and heart diseases) and receiving medication is about to be non existent among youth in comparison with the total population

Table (5.3) shows the percentage of individuals aged (10-24) years who stated that they had chronic diseases and receives medication. The percentage of those afflicted by chronic diseases and received medication is 7.5% out of total population in general in the Palestinian Territory in comparison with 0.8% of youth.

It is noticed that the affliction of chronic diseases (High blood pressure, diabetes and heart diseases) and receiving medication for them is to some extent non existent among youth in comparison with the total population, where the three mentioned diseases are considered to be the most common among individuals of the society in general. Data indicated that the percentage of those who stated that they have chronic diseases and received medication among youth males reached 1.2% and 0.5% among females. It is also noticed that the percentage of those stated affliction of Asthma and received medication is of the highest percentages among youth especially in the age group (10-14) years in the Palestinian Territory, since it reached 0.4% in comparison with other age groups.

Table (5.3): Percentage of Persons Aged (10-24) Who Indicated Having Chronic Disease and Receiving Medication by Disease and Background Characteristics - 2000

Background Characteristics	Diabetes							Healthy
	Disease	High Blood Pressure	Heart Diseases	Cancer	Ulcer	Asthma	Epilepsy	
Age Group								
10-14	0.1	0.0	0.1	0.0	0.0	0.4	0.2	99.2
15-19	0.1	0.1	0.1	0.1	0.1	0.2	0.4	99.0
20-24	0.1	0.1	0.0	0.1	0.2	0.1	0.1	99.3
Sex								
Males	0.1	0.1	0.1	0.1	0.1	0.4	0.3	98.9
Females	0.1	0.0	0.0	0.0	0.1	0.1	0.2	99.5
Total	0.1	0.0	0.1	0.0	0.1	0.3	0.2	99.2
Total (all Persons)	2.0	2.0	1.2	0.1	0.8	0.7	0.3	94.0

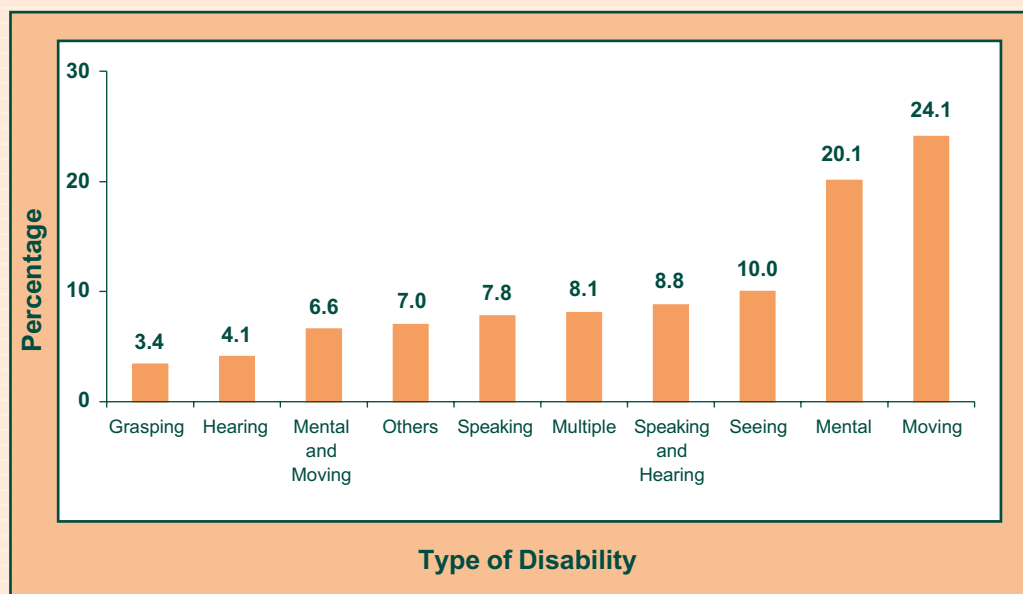
Source: Palestinian Central Bureau of Statistics, 2001. *Health Survey -2000 Data Base. Ramallah - Palestine.*

5.4 Disability:

The most common disability among youth is moving followed by mental disability.

Figure (5.1) shows the prevalence of disability by type among youth in the Palestinian Territory. The results showed that moving disability is the most common one among the Palestinian disabled youth 24.1% compared with 30.2% among total disabled in general of the Palestinian Territory, followed by mental disability among youth 20.1%. The percentage of the youth who have hearing and speaking, mental and moving disabilities increase to reach 8.8% and 6.6% respectively among the disabled youth in comparison with the total population in the Palestinian Territory at 6.4% and 4.6% respectively.

Figure (5.1): Percentage of Disabled Palestinian Population Aged (10-24) Years by Type of Disability - 1997



Source: **Palestinian Central Bureau of Statistics, 2001. Data Base of Population, Housing and Establishment Census - 1997. Ramallah - Palestine**

6. AL AQSA INTIFADA

ADAPTIVE ASO LA 2

6. AL-Aqsa Intifada

6.1 Martyrs of Intifada:

The highest percentage of martyrs is centered in the age group (20-24) years.

Since the break out of Intifada at the end of September 2000, and as a result of the Israeli aggression against the public participation in the Intifada, particularly youths participation, many martyrdom cases occurred in the age group (10-24) years during the period 29/9/2000 - 28/9/2001, where the percentage of the martyrs of the age group (10-24) years in the Palestinian Territory reached 53.8% out of the total martyrs.

The number of martyrs of Al-Aqsa Intifada of the same period reached 710 martyrs; of which 688 were in the Palestinian Territory, 15 martyrs in Israel, and seven martyrs were outside the Palestinian Territory (three of them were on the Jordanian - Israeli borders, two martyrs were on the Lebanese - Israeli borders, another martyr was on the Egyptian - Israeli borders, and another martyr whose place of martyrdom was unknown).

Table (6.1) shows that the percentage of martyrs of the age group (20-24) years registered the highest percentage of martyrs, where it reached 47.9% out of total martyrs of youth (10-24) years, and that may be due to the size of effective participation of youth in this group in daily Intifada activities. This shows the barbarism of the Israeli occupation armed forces and the use of killing as a method to suppress the popular Intifada.

Data showed that 50.8% of martyrs aged (10-24) years were martyred in the West Bank and 45.8% in Gaza Strip, taking into consideration the population size in each region apart.

Concerning the martyrs by sex of the age groups (10-24) years, it must be taken into consideration that there are seven female martyrs out of 382 martyrs in the age group (10-24) years.

Table (6.1): Al-Aqsa Intifada Martyrs* by Region and Age (Sept. 29th, 2000 - Sept. 28th, 2001)

Region	Age				Total (10-24)	Total Martyrs Number
	10-14	15-17	18-19	20-24		
West Bank	17	49	27	101	194	408
Gaza Strip	34	42	27	72	175	280
Israel	0	1	1	6	8	15
Outside the Palestinian Territory	0	0	1	4	5	7
Total	51	92	56	183	382	710

∗∗: Information were updated on the basis of several references. The most important was the partial results of martyrs survey which was carried out by the Palestinian Central Bureau of Statistics, and because of that results may differs from what the Bureau had published before.

6.2 Injuries of Intifada:

The highest percentage of Intifada injuries is centered in the age group (10-29) years, and the majority of injuries are concentrated on the upper parts of the body especially the head

Martyrdom cases were not the only human losses, since there were a lot of Palestinian youth who sustained different injuries and the majority of injuries concentrated in the upper parts of the body especially the head.

As a result of this large number of injuries, there is a chance of the exposure of some injuries to the danger of physical disability, which will increase the number of physically disabled youth, and that leads to putting out of powers and to increase the burden to the family and society.

Table (6.2) shows Al-Aqsa Intifada injuries of the age group (10-29). The available information showed that the percentage of Intifada injuries among individuals aged (10-29) years registered the highest percentage at 73.6% out of total Intifada injuries at 14,523, which is a clear evidence of the effective participation of youth in Intifada activities.

Data showed that 57.4% of the injured aged (19-29) years of the total injuries of the age group of (10-29) years.

Table (6.2): Al-Aqsa Intifada Injuries by Age (Sept. 29th, 2000 - Sept. 28th, 2001)*

Age Group	Number
Less than 5 years	217
5-9	503
10-17	3,571
18	981
19-29	6,136
30-49	2,499
50+	616
Total	14,523

*: Sample of the total injuries during Al-Aqsa Intifada

Source: **Web Site of the Palestinian Ministry of Health:** <http://www.pna.org/moh/>

Annex 1:

Selected Indicators at the level of the Palestinian Territory based on the Population, Housing and Establishment Census - 1997 by Single Years

Single Years Age	Number of Individuals	Percentage of Participation in Labour Force	Percentage of Employed	Percentage of Unemployed	Percentage of Illiteracy	Percentage of the Disabled
10	68,879	0.3	25.6	74.4	2.1	1.4
11	66,217	0.6	32.3	67.7	2.1	1.4
12	63,679	1.3	40.1	59.9	1.8	1.4
13	63,462	3.0	46.5	53.5	2.0	1.5
14	59,336	5.9	48.3	51.7	2.3	1.5
15	58,871	10.6	54.7	45.3	2.7	1.5
16	54,002	16.3	60.3	39.7	2.6	1.4
17	53,834	21.2	65.7	34.3	2.8	1.6
18	54,882	29.0	67.4	32.6	2.7	1.4
19	51,762	35.1	72.0	28.0	2.6	1.4
20	49,916	39.9	75.6	24.4	2.7	1.5
21	49,303	43.3	78.4	21.6	3.1	1.6
22	46,664	47.0	79.6	20.4	3.4	1.6
23	46,357	50.3	81.6	18.4	3.4	1.5
24	44,416	51.8	83.5	16.5	3.7	1.8
Total	831,580	21.3	73.8	26.2	2.6	1.5

Selected Indicators based on the Population, Housing and Establishment Census - 1997 by Single Years in the West Bank (Continued)

Single Years Age	Number of Individuals	Percentage of Participation in Labour Force	Percentage of Employed	Percentage of Unemployed	Percentage of Illiteracy	Percentage of the Disabled
10	40,565	0.3	42.3	57.7	2.1	1.3
11	39,227	0.6	46.6	53.4	2.0	1.4
12	38,264	1.3	49.0	51.0	1.6	1.4
13	38,191	3.0	54.4	45.6	1.6	1.4
14	36,433	6.4	53.7	46.3	2.0	1.4
15	35,960	12.0	60.9	39.1	2.2	1.5
16	33,348	18.4	66.2	33.8	2.3	1.4
17	33,239	24.0	72.5	27.5	2.5	1.5
18	33,922	32.8	73.8	26.2	2.4	1.4
19	32,239	39.1	77.8	22.2	2.4	1.4
20	31,526	43.2	81.1	18.9	2.4	1.4
21	31,039	45.9	83.5	16.5	2.9	1.6
22	29,360	49.0	85.1	14.9	3.0	1.6
23	29,176	52.9	86.2	13.8	3.1	1.5
24	28,412	53.8	87.6	12.4	3.4	1.8
Total	510,091	23.4	79.2	20.8	2.3	1.4

Selected Indicators based on the Population, Housing and Establishment Census- 1997 by Single Years in Gaza Strip (Continued)

Single Years Age	Number of Individuals	Percentage of Participation in Labour Force	Percentage of Employed	Percentage of Unemployed	Percentage of Illiteracy	Percentage of the Disabled
10	28,314	0.4	5.8	94.2	2.2	1.5
11	26,990	0.6	11.8	88.2	2.1	1.5
12	25,415	1.4	27.0	73.0	2.0	1.5
13	25,271	3.0	43.9	65.1	2.4	1.6
14	22,903	5.1	37.5	62.5	2.7	1.6
15	22,911	8.6	41.3	58.7	3.4	1.7
16	20,654	12.8	46.6	53.4	3.1	1.4
17	20,595	16.6	49.8	50.2	3.3	1.7
18	20,960	23.0	52.5	47.5	3.3	1.6
19	19,523	28.6	58.8	41.2	2.9	1.4
20	18,390	34.2	63.8	36.2	3.3	1.5
21	18,264	38.8	68.2	31.8	3.4	1.6
22	17,304	43.7	69.3	30.7	4.0	1.7
23	17,181	46.0	72.6	27.4	4.1	1.6
24	16,004	48.3	75.3	24.7	4.4	1.7
Total	320,679	17.9	62.6	37.4	3.0	1.5

REFERENCES

- Palestinian Central Bureau of Statistics, 1999. Population in the Palestinian Territory 1997 - 2025. Ramallah - Palestine.
- Palestinian Central Bureau of Statistics, 2000. Health Survey - 2000. Main Findings. Ramallah - Palestine.
- Palestinian Central Bureau of Statistics, 2001. Marriage and Divorce in the Palestinian Territory 2000. Ramallah - Palestine.
- Palestinian Central Bureau of Statistics, 2000. Population, Housing and Establishment Census - 1997: Educational Characteristics in the Palestinian Territory 1997 - 2025. Ramallah - Palestine.
- Palestinian Central Bureau of Statistics, 2001. Data Base of the Time Use Survey 1999 - 2000. Ramallah - Palestine.
- Palestinian Central Bureau of Statistics, 2001. Data Base of Health Survey - 2000. Ramallah - Palestine.
- Palestinian Central Bureau of Statistics, 2001. Data Base of Population, Housing and Establishment Census - 1997. Ramallah - Palestine.
- Palestinian Central Bureau of Statistics, 2001. Data Base of Labour Force Survey - The annual information of the Year 2000. Ramallah - Palestine.
- Palestinian Central Bureau of Statistics, 2001. Data Base of Al-Aqsa Intifada, 2001. Ramallah - Palestine.
- International Population Council, 1999. Moving to maturity Stage: National Survey Concerning Youth in Egypt - Cairo.
- Studies and Documentation Center of Youth and Childhood, 1997. The Intellectual Production Concerning Youth in Tunisia - Tunisia.
- Web Site of the Palestinian Ministry of Health: <http://www.pna.org/mon/>
- The World Youth 2000/PRB measure Communication - Washington, 2000.