



دائرة الإحصاء المركزية الفلسطينية

مسح إنفاق واستهلاك الأسرة 1996/1995

مستويات المعيشة في الأراضي الفلسطينية

التقرير نصف السنوي (تشرين أول، 1995 - آذار، 1996)

آب/أغسطس، 1996

© ربيع أول 1417هـ - آب، 1996

جميع الحقوق محفوظة

في حالة الاقتباس، يرجى الإشارة إلى هذه المطبوعة كالتالي:

دائرة الإحصاء المركزية الفلسطينية، 1996. مستويات المعيشة في الأراضي الفلسطينية: التقرير نصف السنوي (تشرين أول، 1995 - آذار، 1996). رام الله - فلسطين.

فريق العمل في مشروع مسح إنفاق واستهلاك الأسرة

1996-1995

أ. اللجنة الفنية

مدير المشروع
مساعد مدير المشروع

حفظي عبد الكريم
جواد الصالح
رائد سماره
حسان أبو حسان
د. حسن أبو لبده
عفيف عبد العزيز
نظمي حرب
رضا بيدس
محمود القيه
يوسف حمدان

ب. فريق العمل الميداني

1. المنسقون

توفيق نصار

مصطفى الخواجا

محمد درا غمة
زاهر طنطيش

2. المشرفون

جمال نوفل
بريغيث بريغيث
محمد أحمد قحمان

محمد سميح القاروط
شاكرا زيادة
مرعي أحمد مصلح

ناصر رفيق صبيحات
مصطفى الخواجا
موسى صلاح أبو عواد

3. المدققون

شاهر يوسف
إيمان عرار
عادل يوسف مسلم

خولة كمال
أفنان دغلس
سعاد محمود أبو راشد

عبد الرازق حسن حسني
عائشة عبد الرحيم غنام
إيناس بدوي الشويكي

4. الباحثون الميدانيون

نادية يوسف ملحم	انشراح طاهر جبر	هيفاء مزعل عابد
سوزان محمد عطية	بشرى محمد ياسين	فاطمة فائق قاسم
ليلى ياسر شقو	نجاح أحمد مصطفى	نادية باجس عبد الهادي
هداية حسن قرعوش	كفاية عبد ربة غزوانة	رنا جبر عليوه
كفاح عيسى الخالدي	حنان صالح عاقلة	فوزية عبد الوهاب خنفر
نادية السعده	باسمة مصباح أبو نجمة	انديرا حرب
قمر صلاح اخليل	حنان يوسف أبو عجمية	رائدة محمد بركات
سهير يونس جويحان	هالة عز الدين الشلالدة	بسمة طافش عطاشة
ريما ماجد اللبابيدي	أمانى سلمان أبو اسنينة	غادة شعفوط
نادية أحمد أحمد	نعمة عبد الحميد أبو جياب	آمنة محمود عرنس
عائشة سليم أبو عايش	ابتسام هاشم قنديل	ميسون محمد الشاعر
سهير محمد المدلل	افتخار إسماعيل ملاحى	عفاف حسن أبو هرة
انتصار كرارية	نهاد حسن	ختام علي المصدر

ج. إعداد وتصميم الجداول

حفظي عبد الكريم

جواد حلمي الصالح

د. البرمجة

جمال مطر

رائد بركات

عامر عبيد

هـ. إدخال البيانات

خالد حنتولي (مشرف ادخال)

عبلة حسن

موديستا الأسمر

زاهرة جراحة

لطيفة درويش

ريتا عبوشي

شادية منصور

و. الترميز والتدقيق

مناهل عبدالله السعيد

عصمت دقة

ز. إعداد التقرير

حفظي عبد الكريم

حسان أبو حسان

جواد الصالح

فرج غنيم

رائد سماره

ح. المراجعة النهائية لمادة الكتاب الإحصائي

د. حسن أبو لبده

د. مروان خواجه

ط. ملخص المادة (باللغة الانجليزية)

عبد الرحيم الحسن

ي. أعمال الطباعة والسكرتارية

مريم سلهب

شكر وتقدير

كان للتجاوب الرائع من قبل الأسر الفلسطينية التي شملها هذا المسح بالغ الأثر في تمكيننا من القيام بأعبائنا الملقاة على عاتقنا في توفير الرقم الفلسطيني المتسم بالمصادقية. لن نستطيع إيفاء هذه الأسر حقها مهما كانت لغة الشكر التي نستخدمها. إلى جميع هذه الأسر، نتقدم أسرة دائرة الإحصاء المركزية الفلسطينية وبالغ الشكر والعرفان والتقدير، وتهنئ شعبنا الفلسطيني بهذا الإنجاز الكبير والمتمثل في تنفيذ المسح الفلسطيني الأول حول إنفاق الأسر واستهلاكها.

يتم تنفيذ هذا المسح بتمويل من الحكومة السويدية الصديقة عبر الوكالة السويدية للتنمية (SIDA)، بينما يتولى السيد فيكي سافستروم من مكتب الإحصاء السويدي تقديم المساندة العلمية والفنية. نتقدم دائرة الإحصاء المركزية الفلسطينية بالشكر والتقدير إلى الحكومة السويدية ومؤسسة (SIDA) ومكتب الإحصاء السويدي على توفير التمويل لهذا المشروع الحيوي.

قامت حكومة النرويج الصديقة بالتبرع بمبلغ مائة ألف دولار عبر وكالة الأمم المتحدة (UNDP) لتمويل العمليات الأولية ومهمة التخطيط لتنفيذ المشروع. نتقدم دائرة الإحصاء المركزية الفلسطينية بالشكر والتقدير إلى كل من حكومة النرويج و (UNDP) على تفهمها لأهمية هذا المشروع والموافقة على تقديم الدعم الأولي له.

تنويه إلى مستخدمي هذا التقرير

نوصي باستخدام النتائج الواردة في هذا التقرير بحرص شديد لكونها مبنية على نصف العينة الأصلية (2269 أسرة)، ولكونها تمثل موسمية الإنفاق للربع الأخير من عام 1995 والربع الأول من عام 1996 (تشرين أول، 1995 - آذار، 1996). علما بأن التوصيات والمعايير الدولية في مسح ميزانية الأسرة تنص على أن تكون مدة هذا المسح 12 شهرا، لتعكس موسمية الإنفاق والاستهلاك بشكل صحيح.

تقديم

تسعى دائرة الإحصاء المركزية الفلسطينية منذ يومها الأول إلى تحسين فرص اتخاذ القرار التنموي بناء على أسس علمية مدروسة. وقد قامت الدائرة بالعديد من النشاطات الأساسية في هذا المجال، بدءاً بمجموعة من التقارير الإحصائية حول السكان والقوى العاملة والصحة، مروراً بعدد من التقارير حول الاقتصاد، وانتهاءً بعدد من المسوح الأساسية في مجال تطور المجتمع الفلسطيني.

يسرني في هذا السياق أن أضع بين يدي أبناء شعبنا الفلسطيني هذا التقرير النصف سنوي حول مستويات المعيشة حسب معطيات مسح إنفاق واستهلاك الأسرة للربع الأخير من عام 1995، والربع الأول من عام 1996. ونأمل أن نكون بذلك قد أسهمنا ولو بشكل متواضع في ترشيد القرار التنموي وتوفير الظروف المواتية لاتخاذ هذا القرار على أسس علمية ومدروسة.

سيمكننا هذا المسح من بناء قاعدة بيانات هامة جداً من المنظور الاقتصادي والاجتماعي حول ظروف المعيشة السائدة في الضفة الغربية وقطاع غزة. وسوف نلقي الأضواء من خلال نتائج المسح على أهم المؤشرات الاقتصادية الخاصة بمستوى الحياة.

من المنظور الاقتصادي، يوفر المسح بيانات حول الاستهلاك الخاص، وتعتبر هذه البيانات مهمة جداً للحسابات القومية. ويوفر المسح كذلك البيانات اللازمة لإعداد الرقم القياسي لأسعار المستهلك الفلسطيني. ويرصد الرقم القياسي لأسعار المستهلك معدل التضخم في الضفة الغربية وقطاع غزة، الأمر الذي يعود بالفائدة على عملية إعداد السياسات الاقتصادية. ومن المنظور الاجتماعي يوفر المسح بيانات حول الظروف المعيشية للسكان، ويساعد أيضاً في تحديد مستوى الفقر والتعرف على الجماعات ذات الحالات الخاصة. وسوف تشكل نتائج المسح نقلة نوعية باتجاه الوقوف عن كثب على الحالة الغذائية للمجتمع الفلسطيني، والتي تعتبر عادة أحد الاعتبارات الهامة في تحديد الوضع الصحي للمجتمع.

نأمل أن نكون قد نجحنا من خلال تنفيذ هذا المسح في سد الفراغ القائم في مجال توفر البيانات حول مستويات المعيشة في الأراضي الفلسطينية. آملي أن يستفيد المخطط وصانع القرار في فلسطين من هذه النتائج في صياغة الخطط واتخاذ القرارات المؤثرة في المجالات السكانية والاجتماعية. والله نسأل أن يوفقنا لما فيه خير أهلنا.

قائمة المحتويات

الصفحة	الموضوع
	قائمة الجداول
	قائمة الأشكال البيانية
21	1. المقدمة وأهداف المسح
25	2. المفاهيم والمصطلحات
27	3. ملخص النتائج
29	4. المنهجية
29	1.4 مقدمة
30	2.4 الاستثمارة
30	3.4 دفتر التسجيل
31	4.4 العينة والإطار
31	1.4.4 مجتمع الدراسة
31	2.4.4 إطار العينة
32	3.4.4 تصميم العينة
33	4.4.4 معدلات التجاوب
34	5.4 التجربة القبلية
34	6.4 العمليات الميدانية
34	1.6.4 مرحلة تدريب فريق العمل الميداني
35	2.6.4 إدارة وتنظيم العمل الميداني
39	3.6.4 المراجعة والتدقيق الميداني
39	7.4 معالجة البيانات
41	5. مصداقية البيانات
43	الجداول
83	الأشكال البيانية

قائمة الجداول

الصفحة

الجدول

خصائص الأسرة:

- 47 جدول 1: توزيع أسر وأفراد العينة حسب المتغيرات المختارة
- 48 جدول 2: توزيع الأسر حسب حجم الأسرة وبعض المتغيرات.

المعيار الاقتصادي والاستهلاك:

- 49 جدول 3: توزيع الأسر حسب المصدر الرئيسي للدخل وبعض المتغيرات.
- 50 جدول 4: متوسط إنفاق واستهلاك الأسرة الشهري بالدينار حسب مجموعات الإنفاق والاستهلاك، المنطقة الجغرافية والتجمع السكاني.
- 52 جدول 5: متوسط إنفاق واستهلاك الأسرة الشهري بالدينار حسب مجموعات الإنفاق والاستهلاك في المحافظات الفلسطينية.
- 54 جدول 6: متوسط إنفاق واستهلاك الأسرة الشهري بالدينار حسب مجموعات الإنفاق والاستهلاك، المصدر الرئيسي للدخل ومعدل الإعالة.
- 56 جدول 7: متوسط إنفاق واستهلاك الأسرة الشهري بالدينار حسب مجموعات الإنفاق والاستهلاك، حجم الأسرة ومستوى المعيشة.
- 58 جدول 8: متوسط استهلاك الأسرة الشهري بالدينار حسب مجموعات الاستهلاك، المنطقة الجغرافية والتجمع السكاني.
- 60 جدول 9: متوسط استهلاك الأسرة الشهري بالدينار حسب مجموعات الاستهلاك، المصدر الرئيسي للدخل ومعدل الإعالة.
- 62 جدول 10: متوسط استهلاك الأسرة الشهري بالدينار حسب مجموعات الاستهلاك، حجم الأسرة ومستوى المعيشة.
- 64 جدول 11: متوسط إنفاق الأسرة الشهري بالدينار حسب مجموعات الإنفاق، المنطقة الجغرافية والتجمع السكاني.
- 65 جدول 12: متوسط إنفاق الأسرة الشهري بالدينار حسب مجموعات الإنفاق، المصدر الرئيسي للدخل ومعدل الإعالة.
- 66 جدول 13: متوسط إنفاق الأسرة الشهري بالدينار حسب مجموعات الإنفاق، حجم الأسرة ومستوى المعيشة.
- 67 جدول 14: توزيع الاستهلاك الكلي بالدينار حسب مجموعات الاستهلاك وبعض المتغيرات.
- 68 جدول 15: الأسر حسب مستوى المعيشة وبعض المتغيرات.

الزراعة وتربية الحيوان:

- 69 جدول 16: توزيع الأسر حسب الملكية أو الاستعمال المجاني للأرض أو الحيوانات وبعض المتغيرات.

- 70 جدول 17: توزيع الأسر حسب وسيلة توليد الدخل من تربية الحيوان وبعض المتغيرات.
خصائص المسكن:
- 71 جدول 18: توزيع الأسر حسب نوع المسكن وبعض المتغيرات.
- 72 جدول 19: توزيع الأسر حسب نوع حيازة المسكن وبعض المتغيرات.
- 73 جدول 20: توزيع الأسر حسب الصرف الصحي وبعض المتغيرات.
- 74 جدول 21: توزيع الأسر حسب المصدر الرئيسي لمياه الشرب وبعض المتغيرات.
- 75 جدول 22: توزيع الأسر حسب المصدر الرئيسي لوقود التدفئة وبعض المتغيرات.
- 76 جدول 23: توزيع الأسر حسب بعد المسكن عن المواصلات العامة وبعض المتغيرات.
- 77 جدول 24: نسبة الأسر حسب الملكية أو الاستخدام المجاني للسيارات الخاصة والاتصالات وبعض المتغيرات.

الخدمات العامة:

- 78 جدول 25: توزيع الأسر حسب بعد المسكن عن أقرب مدرسة ابتدائية وبعض المتغيرات.
- 79 جدول 26: توزيع الأسر حسب بعد المسكن عن أقرب مستشفى وبعض المتغيرات.
- 80 جدول 27: توزيع الأسر حسب بعد المسكن عن أقرب مركز صحي وبعض المتغيرات.
- 81 جدول 28: توزيع الأسر حسب بعد المسكن عن أقرب عيادة طبيب خاص وبعض المتغيرات.
- 82 جدول 29: متوسط إنفاق واستهلاك الأسرة الشهري بالدينار حسب الشهر ومجموعات الإنفاق والاستهلاك.

قائمة الأشكال البيانية

الصفحة

الشكل

- 85 : شكل 1: توزيع استهلاك الأسرة الشهري بالدينار حسب مجموعات الاستهلاك والمنطقة الجغرافية.
- 86 : شكل 2: توزيع استهلاك الأسرة الشهري بالدينار حسب مجموعات الاستهلاك والتجمع السكاني.
- 87 : شكل 3: استهلاك الأسرة الشهري من الطعام بالدينار حسب مجموعات الطعام والمنطقة الجغرافية.
- 88 : شكل 4: استهلاك الأسرة الشهري من الطعام بالدينار حسب مجموعات الطعام والتجمع السكاني.
- 89 : شكل 5: توزيع متوسط استهلاك الأسرة الشهري بالدينار حسب المنطقة الجغرافية.

الفصل الأول

المقدمة

يعتبر مسح إنفاق واستهلاك الأسرة من أصعب المسوح وأكثرها تكلفة. وهو على أي حال، من أوائل المسوح الواجب إجرائها عند تنفيذ برنامج إحصائي وطني في أي دولة. وتتوفر الكثير من الخبرات الدولية في هذا المجال حيث اجري هذا البحث في أغلب الدول منذ الحرب العالمية الثانية.

سيمكننا مسح إنفاق واستهلاك الأسرة من بناء قاعدة إحصاءات هامة جدا من المنظور الاقتصادي والاجتماعي لمعرفة ظروف المعيشة السائدة في الأراضي الفلسطينية. وسوف نعرف من خلال هذا المسح أين نقف الآن وسنعرف عندما نجريه مرة أخرى هل حققنا تقدما أم لا.

بدأ التحضير لهذا المسح في شهر كانون أول 1994، وقد تم عقد ورشة عمل للمستفيدين من البيانات في 1995/2/12 للإطلاع على آرائهم حول محتوى استمارة المسح وأهدافه.

قام باحثوا دائرة الإحصاء المركزية الفلسطينية بإجراء التجربة القبلية في شهري نيسان وأيار 1995 على عينة مقدارها 120 أسرة، وتم اختبار كافة مراحل المسح المختلفة.

يقوم على إدارة المشروع لجنة فنية مكونة من منسق المشروع وممثلين عن الوحدات والأقسام المختلفة في دائرة الإحصاء المركزية، ويبين الشكل (1) الإطار التنظيمي للمشروع.

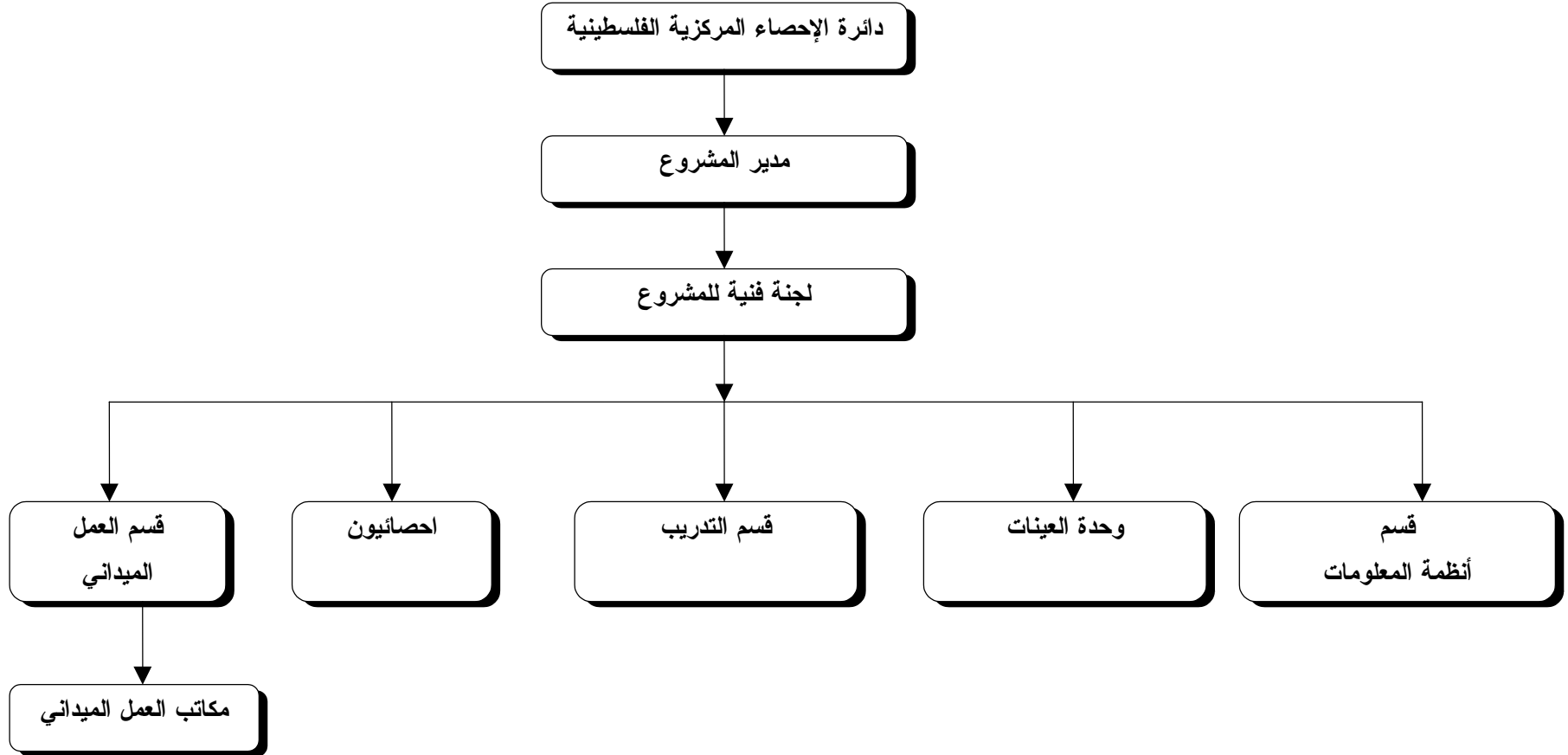
يتكون التقرير من خمسة فصول رئيسية بالإضافة إلى الجداول المستخرجة من المسح. يحتوي الفصل الأول على المقدمة والأهداف والمتغيرات، بينما يحتوي الفصل الثاني على التعاريف والمصطلحات المستخدمة في المسح. كما يتضمن الفصل الثالث النتائج الرئيسية للتقرير الفصلي. يتطرق الفصل الرابع لمنهجية المسح بجوانبها المختلفة، بما يشمل الاستمارة، قائمة السلع، دفتر التسجيل، حصر الأسر، التجربة القبلية، تصميم العينة، معدلات التجاوب، مراجعة وتدقيق الاستمارة، تدريب فريق العمل الميداني، وصف العمل الميداني ومعالجة البيانات. ونختتم التقرير بالفصل الخامس الذي يتعرض إلى مصداقية البيانات.

1.1 أهداف المسح

تتمثل الأهداف الأساسية لمسح إنفاق واستهلاك الأسرة في توفير البيانات الأساسية اللازمة لوضع السياسات على مستويات وطنية ولقطاعات مختلفة. وبسهل هذا المسح تحديد الاحتياجات وحصر الأهداف التي تتمثل بما يلي:

1. توفير بيانات الأوزان التي تعكس الأهمية النسبية لبنود الإنفاق الاستهلاكي والمستخدم في إعداد الرقم القياسي لأسعار المستهلك.
2. معرفة أنماط الإنفاق الاستهلاكي السائدة وأثر المتغيرات الاجتماعية عليها.
3. حساب متوسط إنفاق الفرد والأسرة الشهري والسنوي على بنود السلع والخدمات ومعرفة العوامل المؤثرة على الإنفاق مثل المستوى التعليمي والاجتماعي وغيرها.
4. توفير البيانات اللازمة للحسابات القومية الخاصة بالاستهلاك النهائي للقطاع العائلي.
5. الحصول على بيانات حول مستويات استهلاك وإنفاق الأسرة التي يمكن أن تستخدم في تحديد مستويات الفقر وتحليل التغيرات التي تطرأ على معايير المعيشية على مر الزمن عندما تتم إعادة إجراء مسح الإنفاق والاستهلاك الفلسطيني.
6. الحصول على بيانات حول ملكية، أو حرية استعمال السلع المعمرة ووسائل توليد الدخل.
7. الحصول على بيانات حول الاستهلاك الذي لا يدفع مقابله نقداً مثل استهلاك المنتجات البيتية والمدفوعات العينية.
8. القيام بتحليل غذائي.

الإطار التنظيمي للمسح



المفاهيم والمصطلحات

اعتمدت المعايير الدولية المستخلصة من توصيات الأمم المتحدة، في تفسير المفاهيم والمصطلحات المستخدمة في هذا المسح، وقد صيغت بما يتناسب وأهداف المسح وظروف المجتمع الفلسطيني.

الأسرة الخاصة: فرد أو مجموعة أفراد، يقيمون معا في مسكن واحد خلال فترة المسح، ويشتركون معا في المأكل والمشرب وغيرهما من شؤون المعيشة بحيث تتكون منهم جميعاً، وحدة معيشية واحدة تنفق على احتياجاتها الاستهلاكية، من السلع والخدمات، من الإيراد النقدي المتجمع لديها سواء كان مصدره فرداً واحداً من أفراد الأسرة أو أكثر. ويعتبر الخدم ومن في حكمهم ضمن أفراد الأسرة ما دامت الأسرة تكفل إقامتهم في مسكنها وتوفر لهم الغذاء والكساء.

رب الأسرة: هو الشخص المسؤول عن توجيه السياسة الإنفاقية للأسرة من الدخل الذي يتجمع من أفرادها. وعلى ذلك فليس من الضروري أن يكون رب الأسرة هو العائل الوحيد للأسرة وإنما هو الشخص الذي تعتبره الأسرة كذلك. سواء كان أكبر أفرادها سناً أو غيره.

إنفاق الأسرة:

1. النقد الذي يصرف على شراء السلع والخدمات المستخدمة لأغراض معيشية.
2. قيمة السلع والخدمات التي تتلقاها الأسرة من رب العمل وتخصص لاستهلاك الأسرة.
3. النقد الذي يتم إنفاقه على الرسوم والضرائب (غير الاستثمارية)، زكاة، صدقات، الهدايا، التبرعات، الفوائد على الديون، والأمور غير الاستهلاكية الأخرى.

ويقتضي التنويه للحالات التالية:

- ضرورة التمييز بين الإنفاق على الأسرة والإنفاق على مشروع الأسرة. مثال ذلك لو كان في حيازة الأسرة سيارة تستخدمها لانتقلاتها وفي نفس الوقت تستخدمها في منشأة للأسرة، في هذه الحالة تسجل مصاريف السيارة من إصلاح ووقود على الأسرة وعلى المنشأة حسب نسبة الاستخدام.

- حصول الأسرة على سلعة أو خدمة بالأجل (بالدين) خلال فترة التسجيل يجب أن تسجل كإنفاق للأسرة ولو تم السداد في وقت لاحق لفترة التسجيل، والعكس

صحيح إذا حصلت الأسرة على سلعة أو خدمة بالأجل قبل فترة التسجيل ودفعتها خلال فترة التسجيل فلا تسجل لكونها متعلقة بفترة زمنية سابقة لفترة التسجيل.

1. النقد الذي يصرف على شراء السلع والخدمات المستخدمة لأغراض معيشية.
2. قيمة السلع والخدمات التي تتلقاها الأسرة من رب العمل وتخصص لاستهلاك الأسرة.
3. السلع التي يتم استهلاكها أثناء فترة التسجيل من إنتاج الأسرة الذاتي.
4. القيمة التقديرية للمسكن المالك.

استهلاك الأسرة:

يتم تنفيذ المسح بين أشهر تشرين أول من عام 1995 وحتى أيلول من عام 1996، وتبلغ فترة المسح شهراً شمسياً واحداً لكل أسرة.

فترة المسح:

ويقصد بها الفترة الزمنية التي نستوفي عنها بيانات إنفاق واستهلاك الأسرة. وتبلغ فترة التسجيل شهراً واحداً فيما يتعلق بدفتر الأسرة و 12 شهراً بالنسبة للزيارة الأخيرة التي يكون موضوعها حول السلع المعمرة.

فترة التسجيل:

$$= \frac{\text{عدد الأشخاص 14 سنة فأقل} + \text{الأشخاص 65 سنة فأكثر}}{\text{الأشخاص الذين تتراوح أعمارهم بين (15-64)}}$$

معدل الإعالة:

$$= \frac{\text{استهلاك الأسرة من الطعام}}{\text{استهلاك الأسرة الكلي}}$$

مستوى المعيشة:

هذا المؤشر مبني على فرضية تقول: يتحدد مستوى المعيشة (موقع الأسرة من الفقر) على نسبة استهلاك الطعام من الاستهلاك الكلي للأسرة، (قانون انجلز)، بمعنى إذا زادت حصة الطعام فإنها تكون على حساب الحصص الأخرى المخصصة للمسكن، التعليم، الصحة.. الخ. ومن الجدير بالذكر أن نسبة استهلاك الطعام بالدول الغنية لا تزيد عن 20%.

مقلوب احتمال اختيار الأسرة في العينة.

وزن الأسرة:

الفصل الثالث

ملخص النتائج

يعرض هذا الفصل أهم المؤشرات الرئيسية لنتائج مسح إنفاق واستهلاك الأسرة في الأراضي الفلسطينية (الضفة الغربية وقطاع غزة) خلال الدورات الثلاث الثانية للمسح (كانون ثان، شباط، آذار من عام 1996). وتبين هذه المؤشرات أهم السمات التي تتصف بها نتائج المسح لأسرة مكونة من سبعة أفراد.

إنفاق الأسرة:

- بلغ متوسط إنفاق الأسرة الشهري في الأراضي الفلسطينية (604) دينار، منها (237) دينار على الطعام.
- بلغ متوسط إنفاق الأسرة الشهري في محافظات الضفة الغربية (658) دينار، منها (256) دينار على الطعام.
- بلغ متوسط إنفاق الأسرة الشهري في محافظات غزة (474) دينار، منها (191) دينار على الطعام.
- بلغ متوسط إنفاق الأسرة الشهري على مستوى محافظات الضفة الغربية:
 - محافظات شمال الضفة (615) دينار، منها (232) دينار على الطعام.
 - محافظات وسط الضفة (809) دينار، منها (293) دينار على الطعام.
 - محافظات جنوب الضفة (588) دينار، منها (256) دينار على الطعام.
- بلغ متوسط إنفاق الأسرة الشهري على مستوى التجمع السكاني في الأراضي الفلسطينية:
 - مدينة (669) دينار، منها (245) دينار على الطعام.
 - قرية (597) دينار، منها (246) دينار على الطعام.
 - مخيم لاجئين (465) دينار، منها (196) دينار على الطعام.
- بلغ متوسط إنفاق الأسرة الشهري في الأراضي الفلسطينية (14) (نكسما لى رانيد) 85 لئاسو لى رانيد (النقل والاتصالات، (60) دينار على الكساء، (39) دينار على التجهيزات المنزلية، (21) دينار على الرعاية الطبية و(31) دينار على التعليم.

استهلاك الأسرة:

- بلغ متوسط استهلاك الأسرة الشهري في الأراضي الفلسطينية (642) دينار، منها (244) دينار على الطعام.
- بلغ متوسط استهلاك الأسرة الشهري في محافظات الضفة الغربية (702) دينار، منها (264) دينار على الطعام.
- بلغ متوسط استهلاك الأسرة الشهري في محافظات غزة (498) دينار، منها (194) دينار على الطعام.

- بلغ متوسط استهلاك الأسرة الشهري على مستوى محافظات الضفة الغربية:
 - محافظات شمال الضفة (647) دينار، منها (241) دينار على الطعام.
 - محافظات وسط الضفة (849) دينار، منها (301) دينار على الطعام.
 - محافظات جنوب الضفة (651) دينار، منها (264) دينار على الطعام.
- بلغ متوسط استهلاك الأسرة الشهري على مستوى التجمع السكاني في الأراضي الفلسطينية:
 - مدينة (699) دينار، منها (248) دينار على الطعام.
 - قرية (652) دينار، منها (258) دينار على الطعام.
 - مخيم لاجئين (484) دينار، منها (197) دينار على الطعام.
- بلغ متوسط استهلاك الشهري الشهري في الأراضي الفلسطينية (133) دينار على المسكن، (58) دينار على وسائل النقل والاتصالات، (60) دينار على الكساء، (39) دينار على التجهيزات المنزلية، (21) دينار على الرعاية الطبية و(31) دينار على التعليم.
- بلغ متوسط استهلاك الأسرة الشهري من مجموعات الطعام في الأراضي الفلسطينية (45) دينار على الخبز والحبوب، (63) دينار على اللحوم والدواجن، (4) دنانير على الأسماك ومنتجات البحر، (22) دينار على الألبان ومنتجات الألبان والبيض، (10) دنانير على الزيوت والدهون، (22) دينار على الفواكه والمكسرات، (29) دينار على الخضروات والبقوليات والدرنات، (16) دينار على السكر والمنتجات السكرية، (17) دينار أطعمة أخرى، (8) دنانير وجبات جاهزة من المطاعم و(7) دنانير على مجموعات الطعام المنتجة ذاتياً.

الفصل الرابع

المنهجية

1.4 مقدمة

تستند خطة هذا المسح بشكل أساسي إلى توصيات الأمم المتحدة ومنظمة العمل الدولية الخاصة بمسوحات ميزانية الأسرة. وتتماشى هذه التوصيات مع مفاهيم نظام الحسابات القومية. وتتبع غالبية مسوحات ميزانية الأسرة التي أجريت في أغلب دول العالم هذه التوصيات والخبرات الدولية. كذلك فإن الخطة الشاملة الخاصة بدائرة الإحصاء المركزية الفلسطينية تنص على إتباع التوصيات والمعايير الدولية.

وتتلخص الأفكار الرئيسية لخطة المسح بما يلي:

- استخدام عينة طبقية عشوائية من مرحلتين لتمثيل المجتمع الفلسطيني، وتتكون من 12 عينة جزئية ممثلة، واحدة في كل شهر.
- أن تكون مدة المسح 12 شهرا. وبذلك يتم تجاوز التحيز الناتج عن موسمية الإنفاق والاستهلاك للأسرة.
- أن تكون فترة التسجيل شهرا لكل أسرة. وبشكل عام، فإن مشاركة كل أسرة لفترة أطول تعطي تغيرا أقل. إضافة إلى أنها مراعية للتكاليف بسبب قلة التنقلات وبالتالي انخفاض تكاليف السفر. ومن سلبيات الفترات الطويلة أن نسبة عدم التجاوب فيها مرتفعة، حيث أن الأسرة قد تمل وتنسى أن تقوم بتسجيل بعض النفقات. وتتمثل توصيات الأمم المتحدة ومنظمة العمل الدولية في أن تكون فترة التسجيل أسبوعين أو أربعة أسابيع. وقد رأينا أن تكون أربعة أسابيع أو شهر شمسي واحد لكون المسح يجري لأول مرة.
- يتم جمع البيانات بشكل أساسي من خلال قيام الأسرة بتسجيل الإنفاق والاستهلاك، وقيام الباحثة المنتدبة من قبل دائرة الإحصاء المركزية الفلسطينية بتقديم العون لها عند الحاجة. وفيما يتعلق بطريقة "التذكر"، فقد تبين في مرحلة التجربة القبلية أنها كانت بشكل كبير غير ناجحة في جمع بيانات حول الاستهلاك والإنفاق، وذلك أن الأسر تميل في الغالب إلى التقليل في تقدير الإنفاق اليومي البسيط وفي بعض الأحيان تغالي في تقدير السلع الثمينة التي نادرا ما يتم جمع بيانات حولها باستخدام دفتر التسجيل وطريقة التذكر. وبذلك سوف نحصل على بيانات ذات نوعية عالية.
- يمكن استخدام دفتر التسجيل بطريقة مرنة، فبإمكان الأسر ذات المستوى التعليمي الجيد تدبر عملية التسجيل بنفسها. أما بالنسبة للزيارات الأسبوعية فتقوم الباحثات الميدانيات بإجرائها لغرض نقل البيانات إلى الاستمارة فقط. وتضطر الباحثات إلى زيارة أسر أخرى بشكل متكرر، في العادة يوم بعد آخر، لتقديم العون لها فيما يتعلق بدفتر التسجيل.

2.4 الاستمارة:

لقد تم إتباع التوصيات الدولية الخاصة بمسوحات ميزانية الأسرة عند تصميم استمارة المسح. وكذلك تم التشاور مع مسئولى الحسابات القومية وأسعار المستهلك في دائرة الإحصاء المركزية الفلسطينية. وتتكون استمارة مسح إنفاق واستهلاك الأسرة من قسمين رئيسيين:

أولاً: استمارة المسح:

ويتم استيفاء بياناتها أثناء الزيارة الأولى في بداية الشهر، وتتضمن ما يلي:

- **صفحة الغلاف:** والتي تحتوي على البيانات التعريفية للأسرة، تاريخ الزيارة، بيانات عن فريق العمل الميداني والمكتبي، عدد أفراد الأسرة حسب النوع.
- **كشف أفراد الأسرة:** والذي يحتوي على البيانات الديمغرافية والاجتماعية والاقتصادية لأفراد الأسرة المختارة.
- **كشف السلع المعمرة ووسائل توليد الدخل:** ويتضمن مجموعة من السلع الرئيسية التي لا غنى للأسرة عنها من غسالة، ثلاجة، تلفزيون...الخ. وكذلك وسائل توليد الدخل مثل ملكية الأسرة للحيوانات والأرض الزراعية.
- **خصائص المسكن:** ويتضمن بيانات عن نوع المسكن، عدد الغرف، حيازة المسكن، القيمة الإيجارية للمسكن، اتصال المسكن بالخدمات من كهرباء وماء وصرف صحي. المصدر الرئيسي لوقود الطبخ والتدفئة. بعد المسكن عن المواصلات ومراكز التعليم والصحة.
- **الدخل الشهري والسنوي:** يتم جمع بيانات عن دخل الأسرة من المصادر المختلفة على مستوى أفراد الأسرة في نهاية فترة التسجيل.

ثانياً: قائمة السلع:

تتكون قائمة السلع من 50 مجموعة للإنفاق والاستهلاك، تم إعطائها أرقام مسلسلة حسب أهميتها للأسرة كل مجموعة تحتوي على عدد من السلع الهامة المكونة لها. وقد بلغ عدد السلع لكافة المجموعات 707 سلعة وخدمة. تشمل المجموعات من (1-21) جميع السلع الخاصة بالطعام والشراب والدخان. تشمل المجموعة 22 جميع السلع التي يتم استهلاكها من الإنتاج البيتي. المجموعات من (23-45) احتوت جميع السلع عدا الطعام والشراب والدخان، بينما المجموعات (50-54) احتوت السلع المعمرة وتم الحصول على بياناتها بإسناد زمني مختلف بحيث تكون ممثلة للإنفاق عليها لمدة عام كامل.

3.4 دفتر التسجيل:

يحتوي دفتر التسجيل على تعليمات وأمثلة على كيفية التسجيل. تم تقسيم صفحات الدفتر إلى عدة أعمدة وهي:

- نقدي: إن كانت السلعة نقداً، وعيني: إن كانت السلعة من الإنتاج الذاتي.

- اسم السلعة أو الخدمة.
- وحدة القياس (كيلو، لتر، عدد، ..الخ).
- الكمية.
- القيمة.
- رمز العملة (شيكل، دينار، دولار).

تم طباعة صفحات دفتر التسجيل بألوان مختلفة لكافة أسابيع الشهر، ويوجد في أسفل كل صفحة شعار يحث الأسرة على المشاركة. وفيما يلي مجموعة من القواعد التي توضح ماهية الأمور الواجب تسجيلها:

- الإنفاق النقدي عند الشراء.
- المشتريات بالدين عند الشراء.
- الهدايا المقدمة نقداً، عند تقديمها.
- الفوائد عند الدفع.
- الأغذية والسلع المنتجة ذاتياً عند استهلاكها.
- الحطب الذي يتم جمعه عندما يجمع (وكذلك جفت الزيتون).
- أغذية وبضائع من مشروع تجاري عندما يتم استهلاكها.
- البضائع الواردة كأجر أو أجر جزئي من رب العمل عند تلقيها.

4.4 العينة والإطار

1.4.4 مجتمع الدراسة

يتكون مجتمع الدراسة من جميع الأسر التي تقطن في الضفة الغربية وقطاع غزة، وقد تم استثناء الأسر الجماعية ومسكن الطلاب والعمال والبدو الرحل.

2.4.4 إطار العينة

في ظل عدم إجراء تعداد عام للسكان منذ عام 1967، تمثلت المهمة الأساسية فيما يتعلق ببناء العينة الشاملة في إعداد إطار مؤلف من وحدات جغرافية (خلايا) مناسبة تغطي البلاد بأكملها. وقد تم استخدام مثل هذه الوحدات كوحدات معاينة أولية في المرحلة الأولى من عملية اختيار العينة.

أما بالنسبة للمرحلة الثانية، فقد تم إعداد قوائم لجميع وحدات المعاينة الأولية في الميدان على مستوى الأسرة مما وفر إطاراً للمعاينة يجري من خلاله اختيار الأسر. حيث تم إجراء حصر شامل لجميع الأسر في الخلايا المختارة، وقد تم ذلك على مرحلتين هما:

المرحلة الأولى:

إعداد قوائم بالأسر لـ (320) خلية تكفي للدورات الثمانية الأولى، جرى من خلالها سحب عينة عشوائية منتظمة. وقد تم حصر الأسر في هذه الخلايا في شهري آب وأيلول من عام 1995.

المرحلة الثانية:

إعداد قوائم للخلايا المتبقية (160) خلية للدورات الأربعة الأخيرة، وقد تم ذلك في شهر كانون الثاني 1996، على أن يتم تحديث هذه القوائم في بداية كل شهر من أشهر المسح. وفيما يلي المتغيرات التي تم جمعها خلال نشاط إعداد القوائم لكل خلية:

1. رقم المبنى
2. عنوان ووصف المبنى
3. رقم المسكن
4. رقم الأسرة
5. اسم رب الأسرة
6. عدد أفراد الأسرة (ذكور/ إناث)

تم كتابة رقم المبنى على الخريطة، كذلك قام طاقم إعداد القوائم بكتابة رقم المبنى وأرقام المساكن على المدخل الرئيسي للمبنى ومن ثم تم إدخال هذه البيانات إلى الحاسوب وتم حوسبتها لتسهيل الاختيار النهائي لعينة الأسر.

3.4.4 تصميم العينة

لقد تم توزيع العينة إلى طبقات باستخدام أربعة مستويات:

- توزيع العينة إلى طبقات حسب اللواء.
- توزيع العينة إلى طبقات حسب نوع التجمع السكاني. والذي يشمل:
أ. بلديات ب. قرى ج. مخيمات لاجئين
- توزيع العينة إلى طبقات حسب حجم التجمع السكاني.
- توزيع العينة إلى طبقات حسب البيانات التعريفية الخاصة بالخلايا ضمن التجمع السكاني.

حجم العينة:

بلغ حجم العينة 4,800 أسرة، مع أخذ حالات عدم التجاوب وما ينتج عنها من فقدان للمعلومات بعين الاعتبار. يعتبر مثل هذا الحجم كافياً لتوفير تقديرات حول الخصائص الرئيسية لإنفاق واستهلاك الأسرة على المستوى القومي وعلى مستوى مجالات بحث رئيسية ومجتمعات فرعية. علاوة على ما سبق، يفضل عادة استخدام حجم أكبر للعينة للحصول على تحليل مفصل للبيانات وعرض النتائج بشكل أكثر تفصيلاً إلا أن فرص الاختيار تبقى محدودة لأسباب عملية تتعلق بالتكاليف وضبط الجودة والملائمة.

4.4.4 معدلات التجاوب

تم اختيار (1,217) أسرة للدورات الثلاث الثانية ممثلة للضفة الغربية وقطاع غزة، حيث بلغ عدد الأسر في الضفة الغربية (864) أسرة وفي قطاع غزة (353) أسرة.

بعد استكمال الزيارة الأخيرة لأسر العينة في الدورات الثلاث الأولى كانت حصيلة الاستثمارات كالتالي:

النواء	عدد الاستثمارات		عدد الاستثمارات غير المستوفاة		
	الكلية	المستوفاة	الرفض	السفر	الانتقال
جنين	93	85	-	8	-
طولكرم	85	80	2	2	1
قلقيلية	42	41	1	-	-
نابلس	122	117	3	1	1
رام الله	111	97	7	6	1
أريحا	7	6	-	1	-
القدس	107	92	10	4	-
بيت لحم	68	64	2	1	-
الخليل	209	198	5	6	-
غزة	352	340	5	7	-
المجموع	1196	1120	35	36	2

بعد استبعاد الحالات غير المأهولة أصبحت عينة المسح (1,196) أسرة، منها (844) في الضفة الغربية، (352) في قطاع غزة. ولقد بلغ عدد الاستثمارات المستوفاة (1,120) استثماراً، منها (780) استثماراً في الضفة الغربية، (340) استثماراً في قطاع غزة. وعلية كانت نسب عدم التجاوب كالتالي:

قطاع غزة	الضفة الغربية	الأراضي الفلسطينية	
(%3.5)	(%8.2)	(%6.7)	عدم التجاوب
%1.4	%3.8	%3.1	الرفض
%2.1	%4.0	%3.4	غير مكتمل*
-	%0.4	%0.2	أخرى

* غير المكتمل: يشمل حالات الانتقال والسفر.

وقد جرى تعديل حالات الرفض وحالات عدم التجاوب على مستوى الأسرة وذلك من خلال تصحيح وتعديل الأوزان على مستوى الخلية.

5.4 التجربة القبلية

هدفت التجربة القبلية إلى اختبار شامل لأدوات المسح (استمارة المسح، دفتر التسجيل، كتيب التدريب،...الخ)، آلية العمل الميداني، معالجة البيانات، الجدول الزمني لنشاطات المسح والتقديرات الموضوعية للتكاليف.

تم تنفيذ التجربة القبلية في الضفة الغربية في الفترة 1995/5/3 ولغاية 1995/5/18 وقد شملت التجربة 96 أسرة خاصة، وكانت نسبة التجاوب 93%. وتم تنفيذ التجربة القبلية في قطاع غزة في وقت متأخر (بسبب الإغلاق) في الفترة من 1995/5/24 ولغاية 1995/6/13، وقد شملت التجربة 24 أسرة خاصة، وكانت نسبة التجاوب 100%.

تم تقييم التجربة القبلية لمرحلة العمل الميداني بالاعتماد على ملاحظات الباحثات خلال جلسة استخلاص معلومات بالإضافة إلى تقارير الباحثات والمشرفين وكذلك الزيارات الميدانية التي قام بها منسق المشروع ومنسق العمل الميداني.

وقد قمنا بالتعديلات المناسبة على المشروع مستفيدين مما تعلمناه من التجربة القبلية.

6.4 العمليات الميدانية

1.6.4 تدريب فريق العمل الميداني

تضافرت جهود إدارة المسح وقسم تنمية القوى البشرية وقسم العمل الميداني وغيرهم من أعضاء اللجنة الفنية للمشروع بإعداد، تحضير، وتنفيذ تدريب فريق العمل الميداني لمشروع مسح إنفاق واستهلاك الأسرة لكل من التجربة القبلية والمسح الرئيسي. وقد قسمت مناطق التدريب إلى منطقتين، الأولى في الضفة الغربية حيث تم التدريب في مدينة رام الله والثانية في قطاع غزة حيث تم التدريب في مدينة غزة.

هذا وقد اعد كتيب تدريب التجربة القبلية وتم تطويره وتعديله للتدريب الرئيسي ليتناسب مع التعديلات الناتجة عن التجربة القبلية.

بعد انتهاء التجربة القبلية تم جمع كافة الملاحظات سواء كانت الخاصة بكتيب التدريب، التمارين، المواضيع، الأوقات المخصصة لكل موضوع، قدرة المدربين وتعديلات في الاستمارة نفسها. وتم إجراء التعديلات المناسبة لمادة التدريب بناء على نتائج التجربة القبلية وتحضير العديد من التمارين وإعداد أوراق شفافة (Transparencies) لعرضها على المسقاط (Projector) حيث خصص لكل موضوع عدد من الأوراق تحتوي على النقاط الهامة ليتم التركيز عليها.

برنامج التدريب:

التدريب الرئيسي لفريق العمل الميداني/ رام الله

المشرفين	الباحثين	التاريخ
1995/9/26	1995/9/25 - 16	التاريخ
يوم عمل	9 أيام عمل	المدة
10 متدربين	60 متدرب من مختلف مناطق الضفة الغربية	عدد المتدربين
رام الله	رام الله	مكان التدريب

التدريب الرئيسي لفريق العمل الميداني/ غزة

المشرفين	الباحثين	التاريخ
1995/9/14	1995/9/13 - 4	التاريخ
يوم عمل	9 أيام عمل	المدة
5 متدربين	25 متدرب	عدد المتدربين
غزة	مدينة غزة	مكان التدريب

محتوى مادة تدريب فريق العمل الميداني:

تكونت مادة التدريب من محاضرات صافية بالإضافة إلى تدريب عملي في الميدان. بالنسبة للمحاضرات الصافية، نستطيع تقسيمها إلى قسمين رئيسيين، الأول يناقش مواضيع عامة خاصة بالبحوث بشكل عام مثل تصميم المسوحات الإحصائية، العينة والوصول إلى الأسرة المختارة، إجراء المقابلات، مهام وواجبات فريق العمل الميداني، بالإضافة إلى إدارة العمل الميداني. أما القسم الثاني والخاص بمسح إنفاق واستهلاك الأسرة فقد ناقش أهداف المسح بالإضافة إلى شروحات مستفيضة وتمارين عديدة على الاستمارة وبيان طريقة استيفاء كل أقسامها.

محتوى مادة تدريب المشرفين:

تم تدريب المشرفين على عدة مواضيع أهمها، التعامل الصحيح مع النماذج وكيفية معالجة المشاكل الميدانية بالإضافة إلى بيان مهام المشرفة والباحثة.

2.6.4 تنظيم وإدارة العمل الميداني

تعتبر مرحلة العمل الميداني في أي مسح من المراحل الأساسية للحصول على نتائج دقيقة. ومسح إنفاق واستهلاك الأسرة من المسوحات الهامة والأساسية حيث يبنى على نتائجه العديد من الخطط والسياسات القومية لما يحوي من مؤشرات لا غنى عن وجودها في أي مجتمع.

يتكون طاقم العمل الميداني من 9 فرق ميدانية، حسب الوظائف التالية:

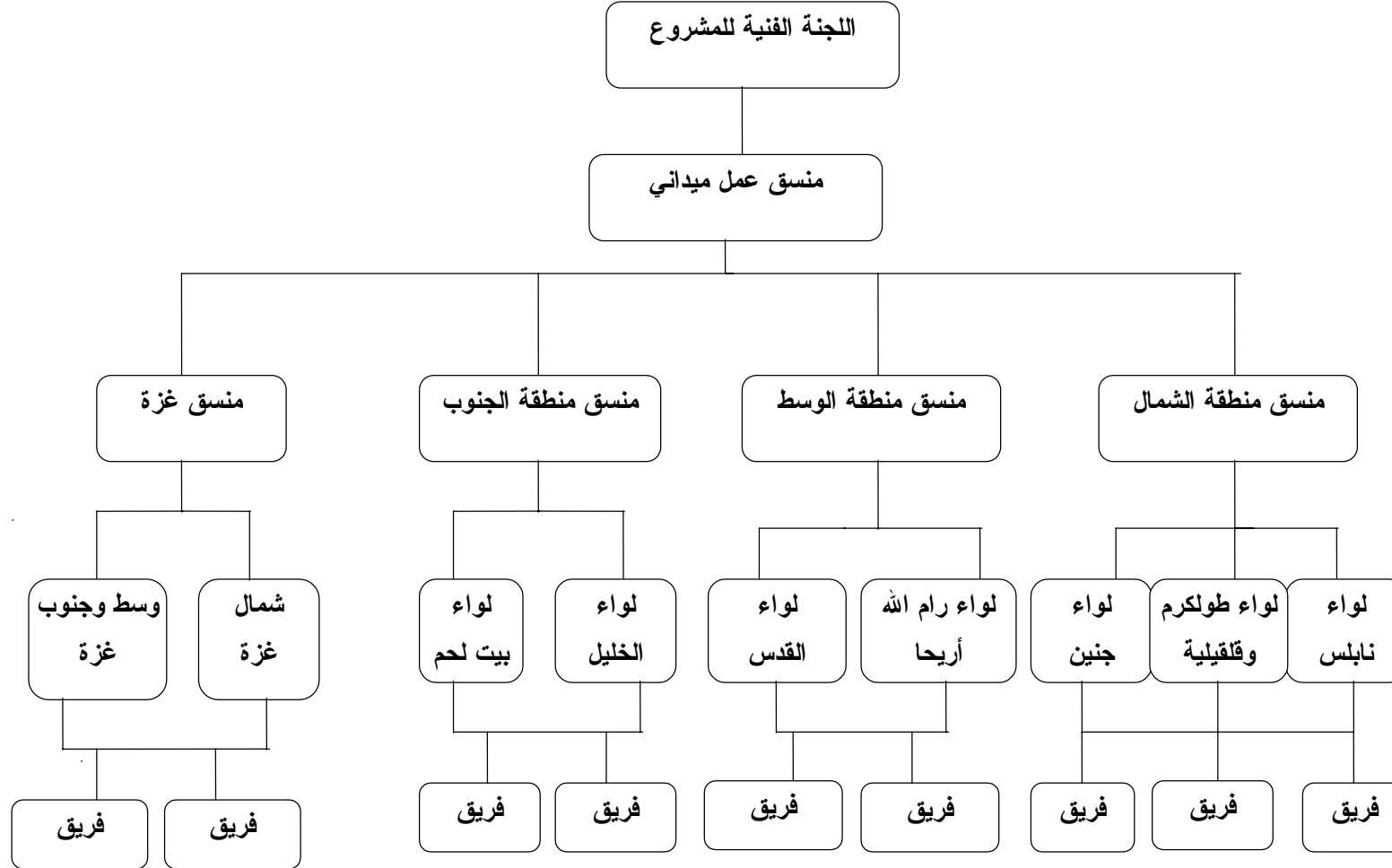
40	باحثة ميدانية
9	مشرفين
9	مدققين
3	منسقي مناطق
1	منسق عمل ميداني

• تم توزيع العمل الميداني على المشتغلين حسب مكان سكنهم، وتم تجهيز مكاتب لوائيه لتكون مركز تجمع لكل فريق، لتسهيل تنقل أفراد الفريق ما أمكن، وتم تزويد الفرق بمستلزمات العمل، وأهمها: هويات شخصية، خرائط جغرافية، رسائل موجهة من رئيس الدائرة إلى أرباب الأسر، استمارات المسح، دفاتر التسجيل، شنط، آلات حاسبة، نماذج تقارير الإنتاج، قرطاسيه، وغير ذلك من لوازم المشروع.

• تم اختيار الباحثين من أعضاء فريق العمل الميداني من الإناث لأسباب جوهرية، وذلك لحاجة المسح إلى تردد منتظم على أسر العينة لمدة خمسة أسابيع تقريباً، والوضع الاجتماعي لا يتقبل تردد الشاب على المنزل باستمرار أثناء غياب رب الأسرة عن المنزل.

• بلغ عدد الزيارات التي قامت بها الباحثة الميدانية لأسر العينة خلال شهر التسجيل (دورة المسح) ما بين 120-150 زيارة ميدانية، كما بلغ عدد الزيارات التي قام بها المشرف الميداني خلال شهر التسجيل ما بين 65-70 زيارة ميدانية.

هيكلية طاقم العمل الميداني وهيكلية فريق العمل الميداني



• تم تنفيذ خطة لجميع مناطق الفريق لزيارة أسر العينة عدة مرات، ويعتمد عدد هذه الزيارات على مدى تعاون الأسر من ناحية وعلى وجود شخص قادر على تولي مهمة التسجيل لدى الأسرة من ناحية أخرى. وكانت الزيارات على النحو التالي:

- زيارة استكشافية لتحديد مكان الخلايا (مناطق العد) على الطبيعة حسب الخرائط التي تم تسليمها، ويقوم بهذه الزيارة الباحثة الميدانية بمرافقة المشرف. ويتم ذلك قبل إجراء مقابلة الزيارة الأولى.
- مقابلة الزيارة الأولى: تقوم الباحثة الميدانية بهذه الزيارة خلال أسبوع قبل بداية الدورة، ويتم في هذه الزيارة:

- أ. التعريف بالنفس وبالمسح.
 - ب. تسليم الأسرة رسالة موجهة من رئيس الدائرة إلى رب الأسرة.
 - ج. تسليم الأسرة دفتر التسجيل.
 - د. استيفاء أسئلة الزيارة الأولى، والتي تتضمن: بيانات تعريفية للأسرة، بيانات ديمغرافية واقتصادية لجميع أفراد الأسرة، ملكية الأسرة للسلع المعمرة، ملكية الأسرة للأرض ووسائل توليد الدخل، خصائص المسكن الذي تعيش فيه الأسرة وغير ذلك من البيانات.
 - هـ. الاتفاق مع الأسرة على برنامج زيارة الباحثة للأسرة خلال شهر التسجيل.
- زيارة تفقدية (اختبارية): تقوم الباحثة بزيارة الأسرة بعد يومين أو ثلاثة أيام من بداية الشهر لفحص عملية التسجيل لمعرفة إذا ما تمكنت الأسرة من القيام بالتسجيل، وقد تم التركيز على الأسر التي تحتاج إلى مساعدة مثل الأسر الأمية.
 - عمليات النقل الأسبوعي: تقوم الباحثة الميدانية بسحب أوراق التسجيل من دفتر التسجيل في نهاية كل أسبوع وتقوم بترميز السلع والخدمات حسب التصنيف في قائمة السلع ثم يتم تجميع المصروفات حسب كل بند ورصدها في الأسبوع المخصص لها في الاستمارة الرئيسية.
 - مقابلة الزيارة الأخيرة: تقوم الباحثة في نهاية الشهر باستيفاء أسئلة الزيارة الأخيرة، المتضمنة أسئلة السلع المعمرة التي تم شراؤها خلال الشهور 12 الماضية، وكذلك أسئلة الدخل الشهري والسنوي للأسرة، ويتم أيضاً في هذه الزيارة تقديم شهادة شكر وتقدير للأسر على تعاونها مع الباحثات خلال فترة التسجيل.

من أجل توحيد المفاهيم لدى جميع المشتغلين تم وضع برنامج اجتماعات طاقم العمل الميداني كما يلي:

- اجتماع شهري لجميع المشتغلين مع مدير المشروع، يتم فيه مناقشة جميع المسائل، ورد على جميع الاستفسارات وسماع الملاحظات المتعلقة بسير العمل بشكل مباشر.
- اجتماع أسبوعي لمنسقي العمل الميداني مع مدير المشروع.
- على ضوء هذه الاجتماعات يتم صياغة تعميم يضاف إلى دليل فريق العمل الميداني.

3.6.4 المراجعة والتدقيق الميداني والمكتبي:

لكي يتم التحقق من دقة البيانات الواردة بالاستمارة قبل إدخالها إلى الحاسوب. فقد تم وضع قواعد للمراجعة الشكلية والفنية لضمان مراجعة الاستمارة وتدقيقها بالشكل الصحيح.

تمت عملية التدقيق في مكاتب الدائرة الميدانية، وقد اتبعت الآلية التالية في عملية التدقيق:

- تدقيق أولي للبيانات من قبل الباحثة عند سحب أوراق السجل من الأسر والتي تتم أسبوعياً.
- بعد مراجعة البيانات وسحب أوراق السجل تقوم الباحثة بعملية تصنيف السلع وترميزها ومن ثم نقلها على الاستمارة بشكل أسبوعي.
- يقوم مدقق مكتبي بمراجعة عملية التجميع والترميز والنقل بشكل تفصيلي للتأكد من أن الباحثة قامت بعملها بشكل دقيق. كما يقوم المدقق بمراجعة البيانات الواردة في الاستمارة للتأكد من صحة ومنطقية هذه البيانات لكي يتم معالجتها ميدانياً.
- بعد وصول الاستمارات إلى المكتب الرئيسي تتم عملية تسلسل الاستمارات حسب اللواء والتجمع والخلية لكل دورة. كما يتم مراجعة الاستمارات بشكل انتقائي للتأكد من منطقية البيانات وبعض الأخطاء الناتجة عن عملية النقل.
- بعد عملية الإدخال يتم إجراء عملية تدقيق للتقارير الصادرة من قبل أنظمة المعلومات بمقارنتها مع الاستمارة لتفادي أخطاء الإدخال.

7.4 معالجة البيانات

تمت حوسبة البيانات باستخدام نظام (ORACLE)، وقد جرى تنظيم عملية إدخال البيانات في عدد من الملفات، وهذه الملفات عبارة عن الأجزاء الرئيسية للاستمارة. وفيما يلي وصف لملفات الإدخال المستخدمة:

البيانات التعريفية:

وهي مجموعة الحقول التعريفية لكل البيانات لجميع أقسام الاستمارة وتكرر في جميع الملفات، وهي رقم المفتاح في الملفات المختلفة. ويحتوي هذا الملف على البيانات الخاصة برمز الطبقة، رمز التجمع السكاني، رقم الخلية، رقم الأسرة في عينة الخلية، شهر التسجيل.

بيانات أفراد الأسرة:

يحتوي هذا الملف على البيانات التفصيلية الخاصة بكل فرد من أفراد الأسرة حسب العلاقة برب الأسرة، الجنس (النوع)، العمر بالسنوات الكاملة، الحالة الزوجية، الحالة التعليمية، مكان العمل الرئيسي، الحالة العملية الرئيسية وعدد أشهر العمل خلال السنة الأخيرة.

تملك الأسرة:

يحتوي هذا الملف على جميع البيانات الخاصة بتملك الأسرة للسلع المعمرة ووسائل توليد الدخل.

مصرفات الأسرة:

يتم في هذا الملف تخزين جميع مصرفات الأسرة خلال شهر المسح باستثناء مصرفات الأسره على السلع المعمرة التي يتم الحصول على بياناتها خلال السنة الأخيرة، ويحتوي هذا الملف على رقم السلعة، القيمة والعملة.

دخل الأسرة:

يحتوي هذا الملف على بيانات الدخل الشهري والسنوي للأسرة. كما يحتوي على الأسئلة الخاصة بالسلع المعمرة التي قام الفرد ببيعها خلال السنة الماضية. وكما يحتوي على الأسئلة الخاصة بالمساعدات العينية والنقدية التي تلقتها الأسرة خلال الشهور 12 الماضية.

ملخص الاستثمار:

يحتوي هذا الملف على ملخص بيانات الاستثمار، أي إجمالي ما أنفقته الأسرة على السلع والخدمات.

وقد روعي عند تصميم برنامج الإدخال المستخدم وضع علاقات لبيانات الاستثمار Validation وذلك لاكتشاف الأخطاء التي مرت على الباحثة والمدقق المكتبي.

مصادقية البيانات

يتم التعامل مع دقة البيانات على أنها تمثل اقرب تقدير إلى القيمة الدقيقة أو الحقيقية. والقيمة الحقيقية التي تكون بشكل عام غير معروفة هي القيمة التي يتم الحصول عليها إذا ما تم جمع البيانات وتمت معالجتها دون أي خطأ فيما يتعلق بكافة الوحدات المكونة للمجتمع الإحصائي ويعرف الخطأ في تقديرات مسح معين على انه الفرق بين التقدير والقيمة الحقيقية للكمية التي تم تقديرها. ويمكن تقسيم الخطأ في هذا المضمار إلى نوعين:

1. الأخطاء الإحصائية

هي الأخطاء الناتجة عن دراسة جزء (عينة) من المجتمع وليس كل وحدات المجتمع، وبما أن مسح إنفاق واستهلاك الأسرة يتم إجراءه بالعينة فلا بد من وجود أخطاء إحصائية، وللتقليل من الأخطاء الإحصائية لا بد من استخدام عينة احتمالية ذات تصميم ملائم لحساب الأخطاء على الدوام وهذا يعني أن يوجد لكل وحدة في المجتمع فرصة اختيار في العينة. وسوف يتم التطرق بالتفصيل لهذه الأخطاء في التقرير النهائي.

2. الأخطاء غير الإحصائية

الأخطاء غير الإحصائية في هذا المسح كانت ناتجة من خصوصية هذا المسح واعتبار عدد كبير من الأسر انه تدخل في أدق تفاصيل الحياة الشخصية لهذه الأسر وبالتالي كان هناك حالات رفض تم التصدي لها في إيجاد وسائل لإقناع هذه الأسر بالاستجابة وتقليل حالات الرفض ما أمكن وقد تم تدريب طاقم العمل الميداني على جميع الوسائل الممكنة لمواجهة هذه الإشكاليات وكذلك تم معالجة حالات الرفض التي لم تتعدى (3.1%) باستخدام الأوزان، ومن أمثلة الأخطاء غير الإحصائية:

- عدم تواجد بعض الأسر في المساكن خلال النهار لارتباطها بالعمل خارج المنزل
- السفر أو الانتقال من المسكن أثناء المسح (شهر التسجيل)
- اعتقاد بعض الأسر أن المسح مرتبط بالمساعدات الاجتماعية أو الضرائب
- تركيز بعض الأسر على المصاريف الكبيرة وإهمال المصاريف الصغيرة لعدم أهميتها في نظرهم
- عدم التمكن من الوصول أحيانا إلى بعض اسر العينة أثناء الاعلاقات العسكرية.

وسوف يتم التعرض بالتفصيل للأخطاء غير الإحصائية عند كتابة التقرير النهائي.

الجداول

Tables

• *NIS, JD and \$US were used in recording the value of commodities and Services. The average exchange rate was as follows:*

• تم استخدام الشيكل الإسرائيلي، الدينار الأردني والدولار الأمريكي في تسجيل قيم السلع والخدمات، وقد بلغ سعر الصرف على النحو التالي:

The Average Exchange Rate in		سعر الصرف بالنسبة للشيكل	
NIS			
Month	الدولار الأمريكي (\$US)	الدينار الأردني (JD)	الشهر
<i>October</i>	3	4.2	تشرين أول
<i>November</i>	3.1	4.3	تشرين ثاني
<i>December</i>	3.1	4.3	كانون أول
<i>January</i>	3.1	4.3	كانون ثان
<i>February</i>	3.1	4.3	شباط
<i>March</i>	3.1	4.3	آذار

جدول 1: توزيع أسر وأفراد حسب المتغيرات المختارة

Table 1: Distribution of the Households and Individuals by Selected Variables

Selected Variables	متوسط حجم الاسرة Average Household size	عدد أفراد العينة Number of Individuals in the Sample	عدد أسر العينة Number of Households in the Sample	المتغيرات
Palestinian Territories	6.9	15441	2247	الاراضي الفلسطينية
WB-Total Governorates	6.4	10165	1593	مجموع محافظات الضفة الغربية
WB-North Governorates	5.9	3954	665	محافظات شمال الضفة
WB-Middle Governorates	6.4	2846	447	محافظات وسط الضفة
WB-South Governorates	7.0	3365	481	محافظات جنوب الضفة
Gaza Governorates	8.1	5276	654	محافظات غزة
Locality				التجمع السكاني
City	6.7	6129	915	مدينة
Village	6.8	6823	1000	قرية
Refugee camp	7.5	2489	332	مخيم لاجئين
Main Source of Income				المصدر الرئيسي للدخل
Household business	7.4	4450	606	مشاريع للأسرة
Wages and salaries	6.9	5499	795	أجور ورواتب
Remittances in cash/others	6.5	5492	846	تحويلات نقدية/مصادر أخرى
Dependency Rate				معدل الاعالة
2 and more	7.0	4641	659	فأكثر 2
1 - 1.99	6.9	4589	663	1.99-1
Less than 1	6.7	6210	924	أقل من 1
Household Size				حجم الاسرة
1-3 persons	2.3	869	382	أشخاص 1-3
4-5 persons	4.5	2133	472	أشخاص 4-5
6-7 persons	6.4	3313	516	أشخاص 6-7
8-9 persons	8.4	3550	422	أشخاص 8-9
10 or more persons	12.3	5576	455	أشخاص فأكثر 10
Level of Living				مستوى المعيشة
Better-off "less than 30%"	5.9	2709	463	مستوى أفضل " أقل من 30%"
Middle category "30-44%"	6.9	6705	966	مستوى متوسط "30-44%"
Worse-off "45-100%"	7.4	6027	818	مستوى أقل "45-100%"

Level of Living = Food consumption ÷ Total consumption

مستوى المعيشة = استهلاك الطعام ÷ الاستهلاك الكلي

جدول 2: توزيع الاسر حسب حجم الاسرة وبعض المتغيرات

Table 2: Distribution of the Households by Household Size and Selected Variables
نسبة Percent

Selected Variables	Household Size					عدد أسر العينة Number of Households in the Sample	المتغيرات
	+10	9-8	7-6	5-4	3-1		
Palestinian Territories	20.2	18.8	23.0	21.0	17.0	2247	الاراضي الفلسطينية
West Bank Governorates	15.7	17.6	23.9	23.7	19.1	1593	مجموع محافظات الضفة الغربية
WB-North Governorates	11.1	17.7	24.5	24.8	21.8	665	محافظات شمال الضفة الغربية
WB-Middle Governorates	14.5	17.9	25.5	24.4	17.8	447	محافظات وسط الضفة الغربية
WB-South Governorates	23.1	17.1	21.7	21.5	16.6	481	محافظات جنوب الضفة الغربية
Gaza Governorates	31.3	21.8	20.7	14.6	11.7	654	محافظات غزة
Locality							التجمع السكاني
City	18.8	16.6	24.6	22.7	17.3	915	مدينة
Village	19.9	19.4	21.6	21.6	17.6	1000	قرية
Refugee camp	25.2	23.0	22.7	14.8	14.3	332	مخيم لاجئين
Main Source of Income							المصدر الرئيسي للدخل
Household business	23.6	19.9	24.6	20.3	11.6	606	مشاريع للأسرة
Wages and Salaries	19.4	18.9	23.4	25.2	13.2	795	أجور ورواتب
Remittances in cash/others	18.7	17.9	21.5	17.7	24.4	846	تحويلات نقدية / مصادر أخرى
Dependency Rate							معدل الاعالة
2 and more	16.0	26.5	42.0	1.8	13.7	659	2 فأكثر
1 - 1.99	23.0	11.7	11.3	48.1	5.9	663	1-1.99
Less than 1	21.3	18.3	17.8	15.3	27.3	924	أقل من 1
Level of Living							مستوى المعيشة
Better-off "less than 30%"	12.3	14.3	24.7	22.9	25.9	463	مستوى أفضل " أقل من " 30%
Middle category "30-44%"	19.2	19.0	24.2	24.5	13.2	966	مستوى متوسط " 30-44% "
Worse-off "45-100%"	26.0	21.1	20.6	15.9	16.5	818	مستوى أقل " 45-100% "

Level of Living = Food consumption ÷ Total consumption

مستوى المعيشة = استهلاك الطعام ÷ الاستهلاك الكلي

جدول 3: توزيع الاسر حسب المصدر الرئيسي للدخل وبعض المتغيرات

Table 3: Distribution of Households by Main Source of Income and Selected Variables

Selected Variables	Percent نسبة			عدد أسر العينة Number of Households in the Sample	المتغيرات
	Main Source of Income تحويلات نقدية / ومصادر أخرى Remittances in cash and others	المصدر الرئيسي للدخل أجور ورواتب Wages and salaries	مشاريع للأسرة Household business		
Palestinian Territories	37.7	35.4	27.0	2247	الأراضي الفلسطينية
West Bank Governorates	40.5	31.8	27.7	1593	مجموع محافظات الضفة الغربية
WB-North Governorates	38.6	29.6	31.8	665	محافظات شمال الضفة الغربية
WB-Middle Governorates	45.1	32.6	22.3	447	محافظات وسط الضفة الغربية
WB-South Governorates	38.9	34.1	27.0	481	محافظات جنوب الضفة الغربية
Gaza Governorates	30.8	44.1	25.1	654	محافظات غزة
Locality					التجمع السكاني
City	27.1	40.7	32.2	915	مدينة
Village	47.3	28.4	24.3	1000	قرية
Refugee camp	37.7	41.7	20.6	332	مخيم لاجئين
Dependency Rate					معدل الإعالة
2 and more	43.9	30.6	25.5	659	فأكثر 2
1 - 1.99	34.2	38.4	27.5	663	1-1.99
Less than 1	35.8	36.7	27.6	924	أقل من 1
Household Size					حجم الأسرة
1-3 persons	54.1	27.5	18.5	382	أشخاص 1-3
4-5 persons	31.6	42.4	26.0	472	أشخاص 4-5
6-7 persons	35.2	36.0	28.9	516	أشخاص 6-7
8-9 persons	35.8	35.6	28.6	422	أشخاص 8-9
10 or more persons	34.8	33.8	31.4	455	أشخاص 10
Level of Living					مستوى المعيشة
Better-off "less than 30%"	34.6	38.2	27.2	463	مستوى أفضل " أقل من " 30%
Middle category "30-44%"	36.0	37.6	26.4	966	مستوى متوسط " " 30-44%
Worse-off "45-100%"	41.4	31.1	27.4	818	مستوى أقل " " 45-100%

Level of Living = Food consumption ÷ Total consumption

مستوى المعيشة = استهلاك الطعام ÷ الاستهلاك الكلي

جدول 4: متوسط انفاق واستهلاك الاسرة الشهري بالدينار حسب مجموعات الانفاق والاستهلاك، المنطقة الجغرافية والتجمع السكاني

Table 4: Average Household's Monthly Expenditure and Consumption (in JD) by Expenditure and Consumption Groups, Region and Locality

Commodities and Services	الأراضي الفلسطينية	التجمع السكاني			محافظة غزة	WB-Governorates				مجموعات السلع والخدمات
	Palestinian Territories	Localities	قرية	مدينة	Gaza Governorates	المجموع Total	جنوب South	وسط Middle	شمال North	
Number of Households in the Sample	2247	332	1000	915	654	1593	481	447	665	عدد أسر العينة
Food cash expenditure	234.0	201.8	237.0	242.5	201.1	247.6	246.8	285.6	222.5	الانفاق النقدي على مجموعات الطعام
Bread and cereals	42.4	38.3	43.4	42.8	40.6	43.1	45.3	46.6	39.2	الخبز والحبوب
Meat and poultry	57.5	39.8	62.2	58.8	38.5	65.3	68.8	78.3	54.0	للحوم والدواجن
Fish and sea products	4.8	5.7	4.4	4.9	6.2	4.2	4.7	4.6	3.7	الاسماك ومنتجات البحر
Dairy products and eggs	20.3	15.8	19.7	22.6	14.1	22.9	20.6	29.8	19.8	الالبان ومنتجات الالبان والبيض
Oils and fats	13.3	15.6	10.2	15.9	15.3	12.5	12.2	11.2	13.7	الزيوت والدهون
Fruits and nuts	21.6	19.3	20.4	23.8	19.1	22.6	20.7	27.4	20.8	الفواكه والمكسرات
Vegetables, legumes and tubers	30.6	28.5	32.3	29.5	28.6	31.4	32.5	34.4	28.7	الخضراوات والبقوليات والدرنيات
Sugar and confectionery	15.6	15.3	16.2	15.0	15.1	15.8	16.0	17.7	14.3	السكر والمنتجات السكرية
Non-alcohol beverages	6.9	4.7	8.0	6.6	4.6	7.9	7.1	10.0	7.0	المشروبات غير الكحولية
Salt, spices and other food	11.1	10.6	11.2	11.2	11.7	10.9	10.0	12.4	10.5	الملح والتوابل وأطعمة أخرى
Take away food and meals in restaurant	10.0	8.2	9.2	11.4	7.5	11.0	8.9	13.3	10.9	وجبات جاهزة من خارج المنزل / داخل المطعم
Own produced food in kind consumed or given away	8.8	1.6	15.6	3.9	3.8	10.8	10.3	9.1	12.3	مجموعات الطعام المنتجة ذاتياً مستهلكة أو مهداة
TOTAL FOOD CONSUMPTION	242.8	203.4	252.6	246.4	204.9	258.4	257.1	294.7	234.8	الاستهلاك الكلي من الطعام
Non-food cash expenditure	370.5	289.4	356.1	415.6	305.8	397.1	332.1	507.4	369.8	الانفاق النقدي على غير الطعام
Clothing and footwear	55.3	42.8	51.3	64.2	46.7	58.8	51.6	70.9	55.9	الملابس والاحذية
Housing	39.8	30.8	35.9	47.3	34.0	42.2	38.8	54.2	36.6	المسكن
Furniture and utensils	35.6	29.1	33.9	39.9	28.8	38.4	30.3	53.9	33.9	الاثاث والواني المنزلية
Household operations	8.1	6.8	7.8	9.0	6.9	8.6	7.9	10.7	7.8	لوازم واعمال منزلية
Medical care	21.1	14.5	22.7	21.8	14.8	23.7	28.4	21.7	21.7	الرعاية الطبية

جدول 4-تابع: متوسط انفاق واستهلاك الاسرة الشهري بالدينار حسب مجموعات الانفاق والاستهلاك، المنطقة الجغرافية والتجمع السكاني

Table 4-cont.: Average Household's Monthly Expenditure and Consumption (in JD) by Expenditure and Consumption Groups, Region and Locality

Commodities and Services	الأراضي الفلسطينية	التجمع السكاني			محافظة غزة	WB-Governorates				مجموعات السلع والخدمات
	Palestinian Territories	Localities	قرية	مدينة	Gaza Governorates	المجموع	جنوب	وسط	شمال	
		مخيم	Village	City		Total	South	Middle	North	
Number of Households in the Sample	2247	332	1000	915	654	1593	481	447	665	عدد أسر العينة
Transport and communications	70.1	47.0	76.7	71.1	49.6	78.5	67.2	108.2	66.6	وسائل النقل والاتصالات
Education	15.9	11.3	15.2	18.3	10.1	18.3	14.0	27.4	15.2	التعليم
Recreation	15.9	12.9	12.3	20.9	19.7	14.3	10.1	17.9	14.9	النشاطات الترفيهية والثقافية
Personal care	13.6	10.0	12.6	16.0	10.0	15.1	14.1	17.9	13.9	العناية الشخصية
Tobacco	24.5	21.6	25.5	24.3	20.1	26.2	23.1	27.9	27.4	التبغ والسجائر
Alcohol beverages	0.2	-	0.1	0.3	-	0.3	0.5	0.2	0.1	المشروبات الكحولية
Other non-food consumption and expenditure	21.2	14.1	23.2	21.6	12.9	24.6	18.4	25.5	28.4	الانفاق على سلع وخدمات أخرى غير الطعام
Remittances in cash given away	22.0	22.9	14.3	30.2	24.7	20.9	11.5	32.8	19.8	التحويلات النقدية المدفوعة
Taxes in cash	1.8	0.6	2.8	1.1	0.6	2.2	0.6	6.7	0.4	ضرائب
Other cash non-consumption expenditure	25.5	25.3	21.8	29.7	26.9	25.0	15.8	31.6	27.2	نفقات غير استهلاكية أخرى
Own produced non-food in kind consumed or given away	91.2	82.4	76.7	110.3	97.2	88.7	79.9	123.8	71.6	السلع والخدمات المنتجة ذاتياً مستهلكة أو مهداة من غير الطعام
Other than food	1.6	0.4	2.8	0.7	0.7	2.0	1.6	0.8	3.0	أخرى من غير الطعام
Imputed rent	89.6	82.0	73.9	109.6	96.6	86.8	78.3	123.0	68.6	الإيجار المقدر
TOTAL NON-FOOD CONSUMPTION	412.4	323.1	393.8	465.0	350.9	437.7	384.2	560.1	394.0	الاستهلاك الكلي من غير الطعام
TOTAL CONSUMPTION	655.2	526.5	646.4	711.4	555.8	696.0	641.3	854.8	628.8	الاستهلاك الكلي
TOTAL EXPENDITURE	604.5	491.2	593.1	658.1	506.9	644.7	579.0	793.1	592.3	الانفاق الكلي

الانفاق = قيمة المشتريات لأغراض معيشية + رسوم، ضرائب، زكاة، صدقات، هدايا نقدية ومدفوعات تحويلية أخرى
الاستهلاك = الانفاق لأغراض معيشية + ما يستهلك من الانتاج الذاتي + القيمة الإيجارية للمسكن المالك

جدول 5: متوسط انفاق واستهلاك الاسرة الشهري بالدينار حسب مجموعات الانفاق والاستهلاك في المحافظات الفلسطينية

Table 5: Average Household's Monthly Expenditure and Consumption (in JD) by Expenditure and Consumption Groups in the Palestinian Governorate

Commodities and Services	المحافظات الفلسطينية								مجموعات السلع والخدمات
	غزة Gaza	بيت لحم Bethlehem	الخليل Hebron	القدس Jerusalem	رام الله/رام الله Ramallah/Jericho	طولكرم/قلقيلية Tulkarm/Qalqilya	نابلس Nablus	جنين Jenin	
Number of Households in the Sample	654	127	355	186	262	245	231	187	عدد أسر العينة
Food cash expenditure	201	272	238	312	267	204	236	231	الانفاق النقدي على مجموعات الطعام
Bread and cereals	40.6	48.2	44.3	50.4	43.9	37.1	40.0	40.7	الخبز والحبوب
Meat and poultry	38.5	70.6	68.2	86.5	72.5	50.6	57.2	54.6	اللحوم والدواجن
Fish and sea products	6.2	5.6	4.3	5.0	4.3	4.0	3.4	3.6	الاسماك ومنتجات البحر
Dairy products and eggs	14.1	24.4	19.3	35.0	26.1	17.0	24.5	17.7	الالبان ومنتجات الالبان والبيض
Oils and fats	15.3	13.2	11.8	13.9	9.3	11.7	12.7	17.5	الزيوت والدهون
Fruits and nuts	19.1	26.5	18.7	29.9	25.6	17.9	23.2	21.7	الفواكه والمكسرات
Vegetables, legumes and tubers	28.6	32.4	32.6	35.9	33.2	28.1	28.5	29.7	الخضراوات والبقوليات والدرنات
Sugar and confectionery	15.1	17.9	15.3	17.3	18.0	12.8	15.4	15.0	السكر والمنتجات السكرية
Non-alcohol beverages	4.6	9.5	6.2	10.9	9.4	6.6	6.9	7.9	المشروبات غير الكحولية
Salt, spices and other food	11.7	11.8	9.3	12.4	12.3	9.3	11.9	10.6	الملح والتوابل وأطعمة أخرى
Take away food and meals in restaurant	7.5	11.6	8.0	14.8	12.3	8.6	12.6	11.6	وجبات جاهزة من خارج المنزل/داخل المطعم
Own produced food in kind	4	11	10	1	15	14	6	17	مجموعات الطعام المنتجة ذاتياً
TOTAL FOOD CONSUMPTION	205	282	248	313	282	218	242	248	الاستهلاك الكلي من الطعام
Non-food cash expenditure	306	383	314	560	470	323	390	406	الانفاق النقدي على غير الطعام
Clothing and footwear	46.7	48.7	52.6	67.9	73.1	45.6	63.7	59.7	الملابس والاحذية
Housing	34.0	52.7	33.8	63.1	47.9	31.7	45.4	32.1	المسكن
Furniture and utensils	28.8	36.0	28.3	53.2	54.3	24.0	34.5	46.3	الاثاث والواناء المنزلية
Household operations	6.9	10.4	7.0	10.0	11.2	7.7	7.9	7.6	لوازم واعمال منزلية
Medical care	14.8	31.0	27.5	20.6	22.4	20.0	23.4	21.8	الرعاية الطبية

جدول 5-تابع: متوسط انفاق واستهلاك الاسرة الشهري بالدينار حسب مجموعات الانفاق والاستهلاك في المحافظات الفلسطينية

Table 5-cont.: Average Household's Monthly Expenditure and Consumption (in JD) by Expenditure and Consumption Groups in the Palestinian Governorates

Commodities and Services	المحافظات الفلسطينية									مجموعات السلع والخدمات
	غزة Gaza	بيت لحم Bethlehem	الخليل Hebron	القدس Jerusalem	رام الله/القدس Ramallah/Jericho	طولكرم/قلقيلية Tulkarm/Qalqilya	نابلس Nablus	جنين Jenin	المحافظة الفلسطينية	
Number of Households in the Sample	654	127	355	186	262	245	231	187		عدد أسر العينة
Transport and communications	49.6	72.4	65.3	136.8	87.9	50.6	82.4	68.2		وسائل النقل والاتصالات
Education	10.1	17.4	12.7	32.5	23.8	13.9	17.8	13.8		التعليم
Recreation	19.7	13.0	9.0	19.2	17.1	17.1	14.5	12.4		النشاطات الترفيهية والثقافية
Personal care	10.0	15.2	13.7	18.4	17.5	11.7	17.2	12.6		العناية الشخصية
Tobacco	20.1	24.4	22.7	25.4	29.6	27.7	25.3	29.5		التبغ والسجائر
Alcohol beverages	-	1.7	-	0.3	0.2	-	-	0.5		المشروبات الكحولية
Other non-food consumption and expenditure	12.9	20.8	17.6	20.3	29.2	22.1	19.8	47.4		الانفاق على سلع وخدمات أخرى غير الطعام
Remittances in cash given away	24.7	9.7	12.1	23.7	39.2	20.1	21.3	17.5		التحويلات النقدية المدفوعة
Taxes in cash	0.6	0.6	0.6	15.8	0.2	0.1	0.8	0.2		ضرائب
Other cash non-consumption expenditure	26.9	28.9	11.1	53.0	16.5	30.9	15.6	36.8		نفقات غير استهلاكية أخرى
Own produced non-food in kind	97	126	63	138	113	53	92	71		السلع والخدمات المنتجة ذاتياً من غير الطعام
Other than food	0.7	2.1	1.5	0.2	1.3	4.0	2.4	2.5		أخرى من غير الطعام
Imputed rent	96.6	124.0	61.9	138.1	112.2	48.7	89.6	68.6		الاجار المقدر
TOTAL NON-FOOD CONSUMPTION	351	470	354	606	528	325	444	423		الاستهلاك الكلي من غير الطعام
TOTAL CONSUMPTION	556	752	602	919	809	543	686	671		الاستهلاك الكلي
TOTAL EXPENDITURE	507	655	552	872	737	527	626	637		الانفاق الكلي

الانفاق = قيمة المشتريات لأغراض معيشية + رسوم، ضرائب، زكاة، صدقات، هدايا نقدية ومدفوعات تحويلية أخرى
الاستهلاك = الانفاق لأغراض معيشية + ما يستهلك من الانتاج الذاتي + القيمة الاجارية للمسكن المالك

جدول 6: متوسط انفاق واستهلاك الاسرة الشهري بالدينار حسب مجموعات الانفاق والاستهلاك، المصدر الرئيسي للدخل ومعدل الاعالة

Table 6: Average Household's Monthly Expenditure and Consumption (in JD) by Expenditure and Consumption Groups, Main Source of Income and Dependency Rate

Commodities and Services	Dependency Rate		Main Source of Income			مجموعات السلع والخدمات	
	أقل من 1 Less than 1	1 - 1.99	فاكتر 2 2 and more	تحويلات نقدية / ومصادر أخرى Remittances in cash\others	أجور ورواتب Wages and salaries		مشاريع للأسرة Household business
Number of Households in the Sample	924	663	659	846	795	606	عدد أسر العينة
Food cash expenditure	252.5	223.2	219.0	218.3	225.0	267.9	الانفاق النقدي على مجموعات الطعام
Bread and cereals	44.5	40.5	41.2	41.0	40.9	46.3	الخبز والحبوب
Meat and poultry	65.2	54.1	50.1	54.0	52.0	69.7	للحوم والدواجن
Fish and sea products	5.0	4.3	4.9	4.3	4.8	5.4	الاسماك ومنتجات البحر
Dairy products and eggs	21.4	20.0	19.0	18.3	20.1	23.3	الالبان ومنتجات الالبان والبيض
Oils and fats	13.6	12.2	14.1	11.4	15.0	13.8	الزيوت والدهون
Fruits and nuts	23.1	20.6	20.6	19.5	21.0	25.4	الفواكه والمكسرات
Vegetables, legumes and tubers	32.1	29.7	29.3	29.9	29.6	32.9	الخضراوات والبقوليات والدرنيات
Sugar and confectionery	15.2	15.7	16.0	14.7	15.2	17.2	السكر والمنتجات السكرية
Non-alcohol beverages	7.9	6.8	5.7	6.8	5.9	8.5	المشروبات غير الكحولية
Salt, spices and other food	12.6	9.7	10.5	10.2	11.0	12.6	الملح والتوابل وأطعمة أخرى
Take away food and meals in restaurant	11.8	9.6	7.7	8.2	9.6	13.0	وجبات جاهزة من خارج المنزل / داخل المطعم
Own produced food in kind consumed or given away	11.3	7.7	6.3	9.6	5.2	12.2	مجموعات الطعام المنتجة ذاتياً مستهلكة أو مهداة
TOTAL FOOD CONSUMPTION	263.8	230.9	225.4	227.9	230.3	280.1	الاستهلاك الكلي من الطعام
Non-food cash expenditure	442.1	347.5	293.2	331.8	366.8	429.3	الانفاق النقدي على غير الطعام
Clothing and footwear	57.1	57.8	50.1	46.7	55.1	67.5	الملابس والأحذية
Housing	43.3	40.8	34.0	35.8	41.8	42.8	المسكن
Furniture and utensils	43.5	32.8	27.5	32.6	34.6	41.1	الاثاث والاواني المنزلية
Household operations	8.8	7.5	7.9	7.6	7.8	9.4	لوازم واعمال منزلية
Medical care	23.4	20.9	18.2	21.1	20.1	22.6	الرعاية الطبية

جدول 6-تابع: متوسط انفاق واستهلاك الاسرة الشهري بالدينار حسب مجموعات الانفاق والاستهلاك، المصدر الرئيسي للدخل ومعدل الاعالة

Table 6-cont.: Average Household's Monthly Expenditure and Consumption (in JD) by Expenditure and Consumption Groups, Main Source of Income and Dependency Rate

Commodities and Services	Dependency Rate		المصدر الرئيسي للدخل Main Source of Income				مجموعات السلع والخدمات
	أقل من 1 Less than 1	1 - 1.99	معدل الاعالة فاكثر 2 2 and more	تحويلات نقدية / ومصادر أخرى Remittances in cash\others	اجور ورواتب Wages and salaries	مشاريع للأسرة Household business	
Number of Households in the Sample	924	663	659	846	795	606	عدد أسر العينة
Transport and communications	84.5	66.8	53.1	64.3	66.5	82.8	وسائل النقل والاتصالات
Education	20.0	15.1	10.8	13.1	17.6	17.6	التعليم
Recreation	20.6	12.5	12.7	13.1	19.8	14.6	النشاطات الترفيهية والثقافية
Personal care	14.0	14.3	12.3	11.1	13.6	17.1	العناية الشخصية
Tobacco	29.5	23.0	18.9	21.0	25.4	28.0	التبغ والسجائر
Alcohol beverages	0.2	0.3	0.0	0.1	0.1	0.4	المشروبات الكحولية
Other non-food consumption and expenditure	31.6	13.9	13.9	21.8	16.9	25.8	الانفاق على سلع وخدمات أخرى غير الطعام
Remittances in cash given away	26.7	20.4	17.0	20.5	18.2	29.1	التحويلات النقدية المدفوعة
Taxes in cash	2.2	2.1	0.8	1.8	2.1	1.3	ضرائب
Other cash non-consumption expenditure	36.8	19.5	15.9	21.3	27.3	29.2	نفقات غير استهلاكية أخرى
Own produced non-food in kind consumed or given away	103.1	83.2	82.6	81.2	88.9	108.3	السلع والخدمات المنتجة ذاتياً مستهلكة أو مهداة من غير الطعام
Other than food	1.7	1.7	1.4	1.9	1.1	1.9	أخرى من غير الطعام
Imputed rent	101.4	81.6	81.2	79.3	87.9	106.4	الاجار المقدر
TOTAL NON-FOOD CONSUMPTION	479.5	388.7	342.2	369.4	408.2	478.0	الاستهلاك الكلي من غير الطعام
TOTAL CONSUMPTION	743.4	619.6	567.5	597.3	638.5	758.1	الاستهلاك الكلي
TOTAL EXPENDITURE	694.7	570.7	512.3	550.1	591.9	697.3	الانفاق الكلي

الانفاق = قيمة المشتريات لأغراض معيشية + رسوم، ضرائب، زكاة، صدقات، هدايا نقدية ومدفوعات تحويلية أخرى
الاستهلاك = الانفاق لأغراض معيشية + ما يستهلك من الانتاج الذاتي + القيمة الاجارية للمسكن الملك

جدول 7: متوسط انفاق واستهلاك الاسرة الشهري بالدينار حسب مجموعات الانفاق والاستهلاك، حجم الاسرة ومستوى المعيشة

Table 7: Average Household's Monthly Expenditure and Consumption (in JD) by Expenditure and Consumption Groups, Household Size and Level of Living

Commodities and Services	Level of Living			Household Size					مجموعات السلع والخدمات
	مستوى أقل	متوسط	مستوى أفضل	+10	9-8	7-6	5-4	3-1	
	Worse-off	Middle	Better-off						
Number of Households in the Sample	818	966	463	455	422	516	472	382	عدد اسر العينة
Food cash expenditure	250.4	236.1	200.8	331.9	270.4	234.8	193.0	127.1	الاتفاق النقدي على مجموعات الطعام
Bread and cereals	47.1	42.6	33.6	65.7	49.5	40.6	32.7	21.0	الخبز والحبوب
Meat and poultry	60.9	58.5	49.4	79.7	63.6	60.0	48.1	32.6	اللحوم والدواجن
Fish and sea products	5.3	4.8	3.9	7.4	5.7	4.5	3.6	2.6	الاسماك ومنتجات البحر
Dairy products and eggs	19.9	20.9	19.8	24.3	23.3	21.4	19.0	12.4	الالبان ومنتجات الالبان والبيض
Oils and fats	19.3	10.6	8.6	21.4	15.1	12.6	10.0	6.8	الزيوت والدهون
Fruits and nuts	20.2	23.2	20.8	27.6	25.2	22.6	19.1	12.4	الفواكه والمكسرات
Vegetables, legumes and tubers	34.8	30.3	23.7	45.7	34.9	30.4	23.8	16.4	الخضراوات والبقوليات والدرنجات
Sugar and confectionery	16.6	15.9	13.0	22.7	19.3	14.9	13.0	7.0	السكر والمنتجات السكرية
Non-alcohol beverages	6.3	7.2	7.4	9.1	7.9	7.1	6.5	3.7	المشروبات غير الكحولية
Salt, spices and other food	11.6	11.5	9.6	15.7	13.8	10.4	9.1	6.3	الملح والتوابل وأطعمة أخرى
Take away food and meals in restaurant	8.5	10.6	11.1	12.7	12.0	10.4	8.3	6.0	وجبات جاهزة من خارج المنزل / داخل المطعم
Own produced food in kind consumed or given away	13.8	6.7	4.3	15.4	12.3	5.7	6.1	4.4	مجموعات الطعام المنتجة ذاتياً مستهلكة أو مهداة
TOTAL FOOD CONSUMPTION	264.2	242.8	205.1	347.2	282.6	240.6	199.1	131.6	الاستهلاك الكلي من الطعام
Non-food cash expenditure	204.5	373.9	656.5	473.0	401.7	373.0	326.7	264.8	الاتفاق النقدي على غير الطعام
Clothing and footwear	32.2	63.5	78.7	73.4	67.5	56.5	50.9	23.9	الملابس والاحذية
Housing	30.8	42.1	50.9	49.4	37.5	43.6	38.3	27.7	المسكن
Furniture and utensils	15.2	33.5	76.1	39.3	35.8	37.5	32.9	31.9	الاثاث والوانني المنزلية
Household operations	7.4	8.3	9.1	10.5	8.3	9.1	6.8	5.4	لوازم واعمال منزلية
Medical care	14.4	22.7	29.8	30.0	20.0	20.2	18.3	16.6	الرعاية الطبية

جدول 7-تابع: متوسط انفاق واستهلاك الاسرة الشهري بالدينار حسب مجموعات الانفاق والاستهلاك، حجم الاسرة ومستوى المعيشة

Table 7-cont.: Average Household's Monthly Expenditure and Consumption (in JD) by Expenditure and Consumption Groups, Household Size and Level of Living

Commodities and Services	Level of Living			Household Size					مجموعات السلع والخدمات
	مستوى أقل	متوسط	مستوى أفضل	+10	9-8	7-6	5-4	3-1	
	Worse-off	Middle	Better-off						
Number of Households in the Sample	818	966	463	455	422	516	472	382	عدد اسر العينة
Transport and communications	27.2	60.7	165.1	89.7	73.5	68.9	62.8	53.5	وسائل النقل والاتصالات
Education	6.9	16.1	31.3	22.4	24.2	18.5	10.2	2.6	التعليم
Recreation	6.1	11.4	42.5	16.5	19.5	16.6	12.4	14.5	النشاطات الترفيهية والثقافية
Personal care	9.2	15.4	17.6	16.8	14.4	13.8	14.3	7.8	العناية الشخصية
Tobacco	17.4	28.2	29.1	34.2	28.1	24.0	20.8	13.9	التبغ والسجائر
Alcohol beverages	0.1	0.2	0.3	0.1	0.2	0.2	0.2	0.2	المشروبات الكحولية
Other non-food consumption and expenditure	7.4	17.0	54.3	24.5	21.6	18.9	17.1	25.1	الانفاق على سلع وخدمات أخرى غير الطعام
Remittances in cash given away	13.4	22.6	36.0	28.5	23.8	17.6	16.4	25.4	التحويلات النقدية المدفوعة
Taxes in cash	0.5	2.7	2.1	1.9	0.9	2.3	1.2	2.4	ضرائب
Other cash non-consumption expenditure	16.3	29.4	33.7	35.8	26.4	25.6	24.3	13.9	نفقات غير استهلاكية أخرى
Own produced non-food in kind consumed or given away	56.2	97.4	140.1	107.6	100.9	95.3	79.2	70.4	السلع والخدمات المنتجة ذاتياً مستهلكة أو مهداة من غير الطعام
Other than food	2.2	1.5	0.7	2.0	1.9	1.3	1.8	0.8	أخرى من غير الطعام
Imputed rent	54.0	95.9	139.4	105.6	99.0	94.0	77.4	69.6	الايجار المقدر
TOTAL NON-FOOD CONSUMPTION	230.5	416.5	724.8	514.4	451.4	422.8	364.0	293.5	الاستهلاك الكلي من غير الطعام
TOTAL CONSUMPTION	494.7	659.3	930.0	861.7	734.1	663.3	563.1	425.1	الاستهلاك الكلي
TOTAL EXPENDITURE	454.9	610.0	857.3	804.9	672.0	607.8	519.7	391.9	الانفاق الكلي

الانفاق = قيمة المشتريات لأغراض معيشية + رسوم، ضرائب، زكاة، صدقات، هدايا نقدية ومدفوعات تحويلية أخرى
الاستهلاك = الانفاق لأغراض معيشية + ما يستهلك من الانتاج الذاتي + القيمة الايجارية للمسكن الملك

جدول 8: متوسط استهلاك الاسرة الشهري بالدينار حسب مجموعات الاستهلاك، المنطقة الجغرافية والتجمع السكاني

Table 8: Average Household's Monthly Consumption (in JD) by Consumption Groups, Region and Locality

Commodities and Services	الأراضي الفلسطينية Palestinian Territories	التجمع السكاني			محافظة غزة Gaza Governorates	محافظة الضفة				مجموعات السلع والخدمات
		Localities				WB-Governorates				
		مخيم Camp	قرية Village	مدينة City		المجموع Total	جنوب South	وسط Middle	شمال North	
Number of Households in the Sample	2247	332	1000	915	654	1593	481	447	665	عدد أسر العينة
TOTAL FOOD CONSUMPTION	37.1	38.5	39.2	34.6	36.9	37.1	40.1	34.5	37.4	الاستهلاك الكلي من الطعام
Bread and cereals	6.5	7.3	6.7	6.0	7.3	6.2	7.1	5.5	6.2	الخبز والحبوب
Meat and poultry	8.8	7.6	9.6	8.3	6.9	9.4	10.7	9.2	8.6	اللحوم والدواجن
Fish and sea products	0.7	1.1	0.7	0.7	1.1	0.6	0.7	0.5	0.6	الاسماك ومنتجات البحر
Dairy products and eggs	3.1	3.0	3.1	3.2	2.5	3.3	3.2	3.5	3.1	الالبان ومنتجات الالبان والبيض
Oils and fats	2.0	3.0	1.6	2.2	2.8	1.8	1.9	1.3	2.2	الزيوت والدهون
Fruits and nuts	3.3	3.7	3.2	3.4	3.4	3.3	3.2	3.2	3.3	الفواكه والمكسرات
Vegetables, legumes and tubers	4.7	5.4	5.0	4.2	5.1	4.5	5.1	4.0	4.6	الخضراوات والبقوليات والدرنيات
Sugar and confectionery	2.4	2.9	2.5	2.1	2.7	2.3	2.5	2.1	2.3	السكر والمنتجات السكرية
Non-alcohol beverages	1.1	0.9	1.2	0.9	0.8	1.1	1.1	1.2	1.1	المشروبات غير الكحولية
Salt, spices and other food	1.7	2.0	1.7	1.6	2.1	1.6	1.6	1.5	1.7	الملح والتوابل وأطعمة أخرى
Take away food and meals in restaurant	1.5	1.6	1.4	1.6	1.4	1.6	1.4	1.6	1.7	وجبات من خارج المنزل / داخل المطعم
Own produced food in kind consumed or given away	1.4	0.4	2.5	0.6	0.7	1.6	1.6	1.1	1.9	مجموعات الطعام المنتجة ذاتياً مستهلكة أو مهداة
TOTAL NON-FOOD CONSUMPTION	62.9	61.3	61.0	65.4	63.1	62.9	59.9	65.5	62.6	الاستهلاك الكلي من غير الطعام
Clothing and footwear	8.4	8.1	7.9	9.0	8.4	8.5	8.1	8.3	8.9	الملابس والأحذية
Housing	6.1	5.8	5.6	6.7	6.1	6.1	6.1	6.3	5.8	المسكن

جدول 8-تابع: متوسط استهلاك الاسرة الشهري بالدينار حسب مجموعات الاستهلاك، المنطقة الجغرافية والتجمع السكاني

Table 8-cont.: Average Household's Monthly Consumption (in JD) by Consumption Groups, Region and Locality

Commodities and Services	نسبة Percent									
	الأراضي الفلسطينية Palestinian Territories	التجمع السكاني Locality			محافظة غزة Gaza Governorates	WB-Governorates				مجموعات السلع والخدمات
		مخيم Camp	قرية Village	مدينة City		المجموع Total	جنوب South	وسط Middle	شمال North	
Number of Households in the Sample	2247	332	1000	915	654	1593	481	447	665	عدد أسر العينة
Furniture and utensils	5.4	5.5	5.3	5.6	5.2	5.5	4.7	6.3	5.4	الأثاث والاوراني المنزلية
Household operations	1.2	1.3	1.2	1.3	1.2	1.2	1.2	1.3	1.2	لوازم واعمال منزلية
Medical care	3.2	2.8	3.5	3.1	2.7	3.4	4.4	2.5	3.4	الرعاية الطبية
Transport and communications	10.7	8.9	11.9	10.0	8.9	11.3	10.5	12.7	10.6	وسائل النقل والاتصالات
Education	2.4	2.1	2.4	2.6	1.8	2.6	2.2	3.2	2.4	التعليم
Recreation	2.4	2.5	1.9	2.9	3.5	2.1	1.6	2.1	2.4	النشاطات الترفيهية والثقافية
Personal care	2.1	1.9	2.0	2.3	1.8	2.2	2.2	2.1	2.2	العناية الشخصية
Tobacco	3.7	4.1	4.0	3.4	3.6	3.8	3.6	3.3	4.4	التبغ والسجاير
Alcohol beverages	0.0	-	0.0	0.0	-	0.0	0.1	0.0	0.0	المشروبات الكحولية
Other non-food consumption and expenditure	3.2	2.7	3.6	3.0	2.3	3.5	2.9	3.0	4.5	الانفاق على سلع وخدمات أخرى غير الطعام
Own produced non-food in kind consumed or given away	13.9	15.6	11.9	15.5	17.4	12.8	12.5	14.5	11.4	السلع والخدمات المنتجة ذاتياً مستهلكة أو مهداة من غير الطعام
Other than food	0.2	0.1	0.4	0.1	0.1	0.3	0.3	0.1	0.5	أخرى من غير الطعام
Imputed rent	13.7	15.6	11.4	15.4	17.4	12.5	12.2	14.4	10.9	الإيجار المقدر
TOTAL CONSUMPTION	655.0	527.0	646.0	711.0	556.0	696.0	641.0	855.0	629.0	الاستهلاك الكلي

جدول 9: متوسط استهلاك الاسرة الشهري بالدينار حسب مجموعات الاستهلاك، المصدر الرئيسي للدخل ومعدل الاعالة

Table 9: Average Household's Monthly Consumption (in JD) by Consumption Groups, Main Source of Income and Dependency Rate

Commodities and Services	معدل الاعالة Percent			المصدر الرئيسي للدخل Main Source of Income			مجموعات السلع والخدمات
	اقل من 1 Less than 1	1.99 - 1	2 فاكثر 2 and more	تحويلات نقدية / ومصادر أخرى Remittances in cash \ others	اجور ورواتب Wages and salaries	مشاريع للأسرة Household business	
Number of Households in the Sample	924	663	659	846	795	606	عدد أسر العينة
TOTAL FOOD CONSUMPTION	35.5	37.3	39.6	38.2	36.1	36.9	الاستهلاك الكلي من الطعام
Bread and cereals	6.0	6.5	7.3	6.9	6.4	6.1	الخبز والحبوب
Meat and poultry	8.8	8.7	8.8	9.0	8.2	9.2	اللحوم والدواجن
Fish and sea products	0.7	0.7	0.9	0.7	0.8	0.7	الاسماك ومنتجات البحر
Dairy products and eggs	2.9	3.2	3.3	3.1	3.2	3.1	الالبان ومنتجات الالبان والبيض
Oils and fats	1.8	2.0	2.5	1.9	2.4	1.8	الزيوت والدهون
Fruits and nuts	3.1	3.3	3.6	3.3	3.3	3.4	الفواكه والمكسرات
Vegetables, legumes and tubers	4.3	4.8	5.2	5.0	4.6	4.3	الخضراوات والبقوليات والدرنيات
Sugar and confectionery	2.0	2.5	2.8	2.5	2.4	2.3	السكر والمنتجات السكرية
Non-alcohol beverages	1.1	1.1	1.0	1.1	0.9	1.1	المشروبات غير الكحولية
Salt, spices and other food	1.7	1.6	1.8	1.7	1.7	1.7	الملح والتوابل وأطعمة أخرى
Take away food and meals in restaurant	1.6	1.5	1.4	1.4	1.5	1.7	وجبات من خارج المنزل / داخل المطعم
<i>Own produced food in kind consumed or given away</i>	1.5	1.3	1.1	1.7	0.8	1.6	مجموعات الطعام المنتجة ذاتياً مستهلكة أو مهداة
TOTAL NON-FOOD CONSUMPTION	64.6	62.7	60.2	61.8	63.9	63.1	الاستهلاك الكلي من غير الطعام
Clothing and footwear	7.7	9.3	8.8	7.8	8.6	8.9	الملابس والأحذية
Housing	5.8	6.6	6.0	6.0	6.6	5.6	المسكن

جدول 9-تابع: متوسط استهلاك الاسرة الشهري بالدينار حسب مجموعات الاستهلاك، المصدر الرئيسي للدخل ومعدل الاعالة

Table 9-cont.: Average Household's Monthly Consumption (in JD) by Consumption Groups, Main Source of Income and Dependency Rate

Commodities and Services	Dependency Rate نسبة الاعالة			Main Source of Income المصدر الرئيسي للدخل			مجموعات السلع والخدمات
	أقل من 1 Less than 1	1.99 - 1	2 وأكثر 2 and more	تحويلات نقدية / ومصادر أخرى Remittances in cash \ others	اجور ورواتب Wages and salaries	مشاريع للأسرة Household business	
Number of Households in the Sample	924	663	659	846	795	606	عدد أسر العينة
Furniture and utensils	5.9	5.3	4.8	5.5	5.4	5.4	الاثاث والاولاني المنزلية
Household operations	1.2	1.2	1.4	1.3	1.2	1.2	لوازم واعمال منزلية
Medical care	3.1	3.4	3.2	3.5	3.2	3.0	الرعاية الطبية
Transport and communications	11.4	10.8	9.3	10.8	10.4	10.9	وسائل النقل والاتصالات
Education	2.7	2.4	1.9	2.2	2.8	2.3	التعليم
Recreation	2.8	2.0	2.2	2.2	3.1	1.9	النشاطات الترفيهية والثقافية
Personal care	1.9	2.3	2.2	1.9	2.1	2.3	العناية الشخصية
Tobacco	4.0	3.7	3.3	3.5	4.0	3.7	التبغ والسجاير
Alcohol beverages	0.0	0.0	-	0.0	0.0	0.1	المشروبات الكحولية
Other non-food consumption and expenditure	4.3	2.2	2.4	3.7	2.6	3.4	الانفاق على سلع وخدمات أخرى غير الطعام
Own produced non-food in kind consumed or given away	13.9	13.4	14.6	13.6	13.9	14.2	السلع والخدمات المنتجة ذاتياً مستهلكة أو مهداة من غير الطعام
Other than food	0.2	0.3	0.2	0.3	0.2	0.3	أخرى من غير الطعام
Imputed rent	13.6	13.2	14.3	13.3	13.8	14.0	الايجار المقدر
TOTAL CONSUMPTION	743.0	620.0	568.0	597.0	638.0	758.0	الاستهلاك الكلي

جدول 10: متوسط استهلاك الاسرة الشهري بالدينار حسب مجموعات الاستهلاك، حجم الاسرة ومستوى المعيشة

Table 10: Average Household's Monthly Consumption (in JD) by Consumption Groups, Household Size and Level of Living
نسبة Percent

Commodities and Services	Level of Living			Household Size					مجموعات السلع والخدمات
	مستوى أقل Worse-off	متوسط Middle	مستوى أفضل Better-off	+10	9-8	7-6	5-4	3-1	
Number of Households in the Sample	818	966	463	455	422	516	472	382	عدد أسر العينة
TOTAL FOOD CONSUMPTION	53.3	36.9	22.0	40.3	38.6	36.3	35.3	31.1	الاستهلاك الكلي من الطعام
Bread and cereals	9.5	6.5	3.6	7.6	6.7	6.1	5.8	4.9	الخبز والحبوب
Meat and poultry	12.3	8.9	5.3	9.3	8.7	9.1	8.5	7.7	اللحوم والدواجن
Fish and sea products	1.1	0.7	0.4	0.9	0.8	0.7	0.6	0.6	الاسماك ومنتجات البحر
Dairy products and eggs	4.0	3.2	2.1	2.8	3.2	3.2	3.4	2.9	الالبان ومنتجات الالبان والبيض
Oils and fats	3.9	1.6	0.9	2.5	2.1	1.9	1.8	1.6	الزيوت والدهون
Fruits and nuts	4.1	3.5	2.2	3.2	3.4	3.4	3.4	2.9	الفواكه والمكسرات
Vegetables, legumes and tubers	7.0	4.6	2.6	5.3	4.8	4.6	4.2	3.9	الخضراوات والبقوليات والدرنيات
Sugar and confectionery	3.4	2.4	1.4	2.6	2.6	2.3	2.3	1.7	السكر والمنتجات السكرية
Non-alcohol beverages	1.3	1.1	0.8	1.1	1.1	1.1	1.2	0.9	المشروبات غير الكحولية
Salt, spices and other food	2.3	1.8	1.0	1.8	1.9	1.6	1.6	1.5	الملح والتوابل وأطعمة أخرى
Take away food and meals in restaurant	1.7	1.6	1.2	1.5	1.6	1.6	1.5	1.4	وجبات من خارج المنزل / داخل المطعم
Own produced food in kind	2.8	1.1	0.4	1.7	1.6	0.9	1.1	0.9	مجموعات الطعام المنتجة ذاتياً مستهلكة أو مهداة
TOTAL NON-FOOD CONSUMPTION	46.5	63.3	78.0	59.6	61.4	63.8	64.7	69.2	الاستهلاك الكلي من غير الطعام
Clothing and footwear	6.5	9.6	8.5	8.5	9.2	8.5	9.0	5.6	الملابس والاحذية
Housing	6.2	6.4	5.5	5.7	5.1	6.6	6.8	6.5	المسكن

جدول 10-تابع: متوسط استهلاك الاسرة الشهري بالدينار حسب مجموعات الاستهلاك، حجم الاسرة ومستوى المعيشة

Table 10-cont.: Average Household's Monthly Consumption (in JD) by Consumption Groups, Household Size and Level of Living

Commodities and Services	Household Size								مجموعات السلع والخدمات
	Level of Living			حجم الأسرة					
	مستوى أقل Worse-off	متوسط Middle	مستوى أفضل Better-off	+10	9-8	7-6	5-4	3-1	
Number of Households in the Sample	818	966	463	455	422	516	472	382	عدد أسر العينة
Furniture and utensils	3.1	5.1	8.2	4.6	4.9	5.7	5.8	7.5	الاثاث والاواني المنزلية
Household operations	1.5	1.3	1.0	1.2	1.1	1.4	1.2	1.3	لوازم واعمال منزلية
Medical care	2.9	3.4	3.2	3.5	2.7	3.1	3.3	3.9	الرعاية الطبية
Transport and communications	5.5	9.2	17.8	10.4	10.0	10.4	11.2	12.6	وسائل النقل والاتصالات
Education	1.4	2.4	3.4	2.6	3.3	2.8	1.8	0.6	التعليم
Recreation	1.2	1.7	4.6	1.9	2.7	2.5	2.2	3.4	النشاطات الترفيهية والثقافية
Personal care	1.9	2.3	1.9	2.0	2.0	2.1	2.5	1.8	العناية الشخصية
Tobacco	3.5	4.3	3.1	4.0	3.8	3.6	3.7	3.3	التبغ والسجاير
Alcohol beverages	0.0	0.0	0.0	0.0	0.0	0.0	0.0	0.1	المشروبات الكحولية
Other non-food consumption and expenditure	1.5	2.6	5.8	2.8	2.9	2.9	3.0	5.9	الانفاق على سلع وخدمات أخرى غير الطعام
Own produced non-food in kind consumed or given away	11.3	14.7	15.1	12.5	13.8	14.3	14.0	16.5	السلع والخدمات المنتجة ذاتياً مستهلكة أو مهداة من غير الطعام
Other than food	0.4	0.2	0.1	0.2	0.3	0.2	0.3	0.2	أخرى من غير الطعام
Imputed rent	10.9	14.6	15.0	12.3	13.5	14.2	13.7	16.4	الإيجار المقدر
TOTAL CONSUMPTION	495.0	659.0	930.0	862.0	734.0	663.0	563.0	425.0	الاستهلاك الكلي

Level of Living = Food consumption ÷ Total consumption

مستوى المعيشة = استهلاك الطعام ÷ الاستهلاك الكلي

جدول 11: متوسط انفاق الاسرة الشهري بالدينار حسب مجموعات الانفاق، المنطقة الجغرافية والتجمع السكاني
Table 11: Average Household's Monthly Expenditure (in JD) by Expenditure Groups, Region and Locality

Commodities and Services	الاراضي الفلسطينية Palestinian Territories	التجمع السكاني			محافظة غزة Gaza Governorates	محافظة الضفة WB-Governorates				مجموعات السلع والخدمات
		Localities	قرية Village	مدينة City		المجموع Total	جنوب South	وسط Middle	شمال North	
Number of Households in the Sample	2247	332	1000	915	654	1593	481	447	665	عدد أسر العينة
Food cash expenditure	38.7	41.1	40.0	36.8	39.6	38.4	42.7	36.1	37.7	الاتفاق النقدي على مجموعات الطعام
Bread and cereals	7.0	7.8	7.3	6.5	8.0	6.7	7.8	5.9	6.6	الخبز والحبوب
Meat and poultry	9.5	8.1	10.5	8.9	7.6	10.1	11.9	9.9	9.1	اللحوم والدواجن
Fish and sea products	0.8	1.2	0.7	0.7	1.2	0.7	0.8	0.6	0.6	الاسماك ومنتجات البحر
Dairy products and eggs	3.4	3.2	3.3	3.4	2.8	3.6	3.6	3.8	3.3	الالبان ومنتجات الالبان والبيض
Oils and fats	2.2	3.2	1.7	2.4	3.0	1.9	2.1	1.4	2.3	الزيوت والدهون
Fruits and nuts	3.6	3.9	3.4	3.6	3.8	3.5	3.6	3.5	3.5	الفواكه والمكسرات
Vegetables, legumes and tubers	5.1	5.8	5.5	4.5	5.6	4.9	5.6	4.3	4.9	الخضراوات والبقوليات والدرنيات
Sugar and confectionery	2.6	3.1	2.7	2.3	3.0	2.5	2.8	2.2	2.4	السكر والمنتجات السكرية
Non-alcohol beverages	1.1	1.0	1.4	1.0	0.9	1.2	1.2	1.3	1.2	المشروبات غير الكحولية
Salt, spices and other food	1.8	2.2	1.9	1.7	2.3	1.7	1.7	1.6	1.8	الملح والتوابل وأطعمة أخرى
Take away food and meals in restaurant	1.7	1.7	1.6	1.7	1.5	1.7	1.5	1.7	1.8	وجبات من خارج المنزل / داخل المطعم
Non-food cash expenditure	61.2	58.9	60.0	63.2	60.4	61.6	57.3	63.9	62.5	الاتفاق النقدي على غير الطعام
Clothing and footwear	9.1	8.7	8.7	9.8	9.2	9.1	8.9	8.9	9.4	الملابس والاحذية
Housing	6.6	6.3	6.1	7.2	6.7	6.5	6.7	6.8	6.2	المسكن
Furniture and utensils	5.9	5.9	5.7	6.1	5.7	6.0	5.2	6.8	5.7	الاثاث والاوراني المنزلية
Household operations	1.3	1.4	1.3	1.4	1.4	1.3	1.4	1.4	1.3	لوازم واعمال منزلية
Medical care	3.5	3.0	3.8	3.3	2.9	3.7	4.9	2.7	3.7	الرعاية الطبية
Transport and communications	11.6	9.6	12.9	10.8	9.8	12.2	11.6	13.6	11.3	وسائل النقل والاتصالات
Education	2.6	2.3	2.6	2.8	2.0	2.8	2.4	3.5	2.6	التعليم
Recreation	2.6	2.6	2.1	3.2	3.9	2.2	1.7	2.3	2.5	النشاطات الترفيهية والثقافية
Personal care	2.3	2.0	2.1	2.4	2.0	2.3	2.4	2.3	2.4	العناية الشخصية
Tobacco	4.1	4.4	4.3	3.7	4.0	4.1	4.0	3.5	4.6	التبغ والسجاير
Alcohol beverages	0.0	-	0.0	0.1	-	0.1	0.1	0.0	0.0	المشروبات الكحولية
Other non-food consumption and expenditure	3.5	2.9	3.9	3.3	2.5	3.8	3.2	3.2	4.8	الاتفاق على سلع وخدمات أخرى غير الطعام
Remittances in cash given away	3.6	4.7	2.4	4.6	4.9	3.2	2.0	4.1	3.3	التحويلات النقدية المدفوعة
Taxes in cash	0.3	0.1	0.5	0.2	0.1	0.3	0.1	0.8	0.1	ضرائب
Other cash non-consumption expenditure	4.2	5.2	3.7	4.5	5.3	3.9	2.7	4.0	4.6	نفقات غير استهلاكية أخرى
TOTAL EXPENDITURE	605.0	491.0	593.0	658.0	507.0	645.0	579.0	793.0	592.0	الاتفاق الكلي

جدول 12: متوسط انفاق الاسرة الشهري بالدينار حسب مجموعات الانفاق، المصدر الرئيسي للدخل ومعدل الاعالة

Table 12: Average Household's Monthly Expenditure (in JD) by Expenditure Groups, Main Source of Income and Dependency Rate

Commodities and Services	نسبة اعالة						مجموعات السلع والخدمات
	Dependency Rate		Main Source of Income				
	اقل من 1 Less than 1	1 - 1.99	فاكثر 2 2 and more	تحويلات نقدية / ومصادر أخرى Remittances in cash\ others	اجور ورواتب Wages and salaries	مشاريع للأسرة Household business	
Number of Households in the Sample	924	663	659	846	795	606	عدد أسر العينة
Food cash expenditure	36.4	39.1	42.8	39.6	38.0	38.5	الانفاق النقدي على الطعام
Bread and cereals	6.4	7.1	8.1	7.5	6.9	6.6	الخبز والحبوب
Meat and poultry	9.4	9.5	9.8	9.8	8.8	10.0	للحوم والدواجن
Fish and sea products	0.7	0.8	1.0	0.8	0.8	0.8	الاسماك ومنتجات البحر
Dairy products and eggs	3.1	3.5	3.7	3.3	3.4	3.3	الالبان ومنتجات الالبان والبيض
Oils and fats	2.0	2.1	2.8	2.1	2.5	2.0	الزيوت والدهون
Fruits and nuts	3.3	3.6	4.0	3.6	3.6	3.6	الفواكه والمكسرات
Vegetables, legumes and tubers	4.6	5.2	5.7	5.4	5.0	4.7	الخضراوات والبقوليات والدرنيات
Sugar and confectionery	2.2	2.8	3.1	2.7	2.6	2.5	السكر والمنتجات السكرية
Non-alcohol beverages	1.1	1.2	1.1	1.2	1.0	1.2	المشروبات غير الكحولية
Salt, spices and other food	1.8	1.7	2.1	1.9	1.9	1.8	الملح والتوابل وأطعمة أخرى
Take away food and meals in restaurant	1.7	1.7	1.5	1.5	1.6	1.9	وجبات من خارج المنزل/داخل المطعم
Non-food cash expenditure	63.6	60.9	57.2	60.4	62.0	61.5	الانفاق النقدي على غير الطعام
Clothing and footwear	8.2	10.1	9.8	8.5	9.3	9.7	الملابس والاحذية
Housing	6.2	7.2	6.6	6.5	7.1	6.1	المسكن
Furniture and utensils	6.3	5.7	5.4	5.9	5.8	5.9	الاثاث والاولان المنزلية
Household operations	1.3	1.3	1.5	1.4	1.3	1.4	لوازم واعمال منزلية
Medical care	3.4	3.7	3.6	3.8	3.4	3.2	الرعاية الطبية
Transport and communications	12.2	11.7	10.4	11.7	11.2	11.9	وسائل النقل والاتصالات
Education	2.9	2.6	2.1	2.4	3.0	2.5	التعليم
Recreation	3.0	2.2	2.5	2.4	3.3	2.1	النشاطات الترفيهية والثقافية
Personal care	2.0	2.5	2.4	2.0	2.3	2.5	العناية الشخصية
Tobacco	4.2	4.0	3.7	3.8	4.3	4.0	التبغ والسجائر
Alcohol beverages	0.0	0.1	-	0.0	0.0	0.1	المشروبات الكحولية
Other non-food consumption and expenditure	4.6	2.4	2.7	4.0	2.9	3.7	الانفاق على سلع وخدمات أخرى غير الطعام
Remittances in cash given away	3.8	3.6	3.3	3.7	3.1	4.2	التحويلات النقدية المدفوعة
Taxes in cash	0.3	0.4	0.2	0.3	0.4	0.2	ضرائب
Other cash non-consumption expenditure	5.3	3.4	3.1	3.9	4.6	4.2	نفقات غير استهلاكية أخرى
TOTAL EXPENDITURE	695	571	512	550	592	697	الانفاق الكلي

جدول 13: متوسط انفاق الاسرة الشهري بالدينار حسب مجموعات الانفاق، حجم الاسرة ومستوى المعيشة

Table 13: Average Household's Monthly Expenditure (in JD) by Expenditure Groups, Household Size and Level of Living

Commodities and Services	نسبة								مجموعات السلع والخدمات
	مستوى المعيشة			Household size			حجم الأسرة		
	مستوى اقل	متوسط	مستوى افضل	+10	9-8	7-6	5-4	3-1	
	Worse-off	Middle	Better-off						
Number of Households in the Sample	818	966	463	455	422	516	472	382	عدد أسر العينة
Food cash expenditure	54.9	38.7	23.5	41.2	40.2	38.7	37.1	32.4	الاتفاق النقدي على الطعام
Bread and cereals	10.4	7.0	3.9	8.2	7.4	6.7	6.3	5.4	الخبز والحبوب
Meat and poultry	13.4	9.6	5.8	9.9	9.5	9.9	9.3	8.3	اللحوم والدواجن
Fish and sea products	1.2	0.8	0.5	0.9	0.9	0.7	0.7	0.7	الاسماك ومنتجات البحر
Dairy products and eggs	4.4	3.4	2.3	3.0	3.5	3.5	3.7	3.2	الالبان ومنتجات الالبان والبيض
Oils and fats	4.2	1.7	1.0	2.7	2.3	2.1	1.9	1.7	الزيوت والدهون
Fruits and nuts	4.4	3.8	2.4	3.4	3.8	3.7	3.7	3.2	الفواكه والمكسرات
Vegetables, legumes and tubers	7.7	5.0	2.8	5.7	5.2	5.0	4.6	4.2	الخضراوات والبقوليات والدرنيات
Sugar and confectionery	3.7	2.6	1.5	2.8	2.9	2.5	2.5	1.8	السكر والمنتجات السكرية
Non-alcohol beverages	1.4	1.2	0.9	1.1	1.2	1.2	1.3	0.9	المشروبات غير الكحولية
Salt, spices and other food	2.6	1.9	1.1	2.0	2.1	1.7	1.8	1.6	الملح والتوابل وأطعمة أخرى
Take away food and meals in restaurant	1.9	1.7	1.3	1.6	1.8	1.7	1.6	1.5	وجبات من خارج المنزل / داخل المطعم
Non-food cash expenditure	44.8	61.3	76.7	58.8	59.8	61.3	62.9	67.6	الاتفاق النقدي على غير الطعام
Clothing and footwear	7.1	10.4	9.2	9.1	10.0	9.3	9.8	6.1	الملابس والاحذية
Housing	6.8	6.9	5.9	6.1	5.6	7.2	7.4	7.1	المسكن
Furniture and utensils	3.3	5.5	8.9	4.9	5.3	6.2	6.3	8.1	الاثاث والاوراني المنزلية
Household operations	1.6	1.4	1.1	1.3	1.2	1.5	1.3	1.4	لوازم واعمال منزلية
Medical care	3.2	3.7	3.5	3.7	3.0	3.3	3.5	4.2	الرعاية الطبية
Transport and communications	6.0	10.0	19.3	11.1	10.9	11.3	12.1	13.6	وسائل النقل والاتصالات
Education	1.5	2.6	3.7	2.8	3.6	3.0	2.0	0.7	التعليم
Recreation	1.3	1.9	5.0	2.1	2.9	2.7	2.4	3.7	النشاطات الترفيهية والثقافية
Personal care	2.0	2.5	2.1	2.1	2.1	2.3	2.8	2.0	العناية الشخصية
Tobacco	3.8	4.6	3.4	4.3	4.2	4.0	4.0	3.6	التبغ والسجاير
Alcohol beverages	0.0	0.0	0.0	0.0	0.0	0.0	0.0	0.1	المشروبات الكحولية
Other non-food consumption and expenditure	1.6	2.8	6.3	3.0	3.2	3.1	3.3	6.4	الاتفاق على سلع وخدمات أخرى غير الطعام
Remittances in cash given away	3.0	3.7	4.2	3.5	3.5	2.9	3.2	6.5	التحويلات النقدية المدفوعة
Taxes in cash	0.1	0.4	0.3	0.2	0.1	0.4	0.2	0.6	ضرائب
Other cash non-consumption expenditure	3.6	4.8	3.9	4.5	3.9	4.2	4.7	3.6	نفقات غير استهلاكية أخرى
TOTAL EXPENDITURE	455	610	857	805	672	608	520	392	الاتفاق الكلي

Level of Living = Food consumption ÷ Total consumption

مستوى المعيشة = استهلاك الطعام ÷ الاستهلاك الكلي

جدول 14: توزيع الاستهلاك الكلي بالدينار للأسرة حسب مجموعات الاستهلاك وبعض المتغيرات

Table 14: Distribution of Total Consumption (in JD) by Consumption Groups and Selected Variables

Selected Variables	Consumption Groups (Percent نسبية)									معدل الاستهلاك الشهري بالدينار Average Monthly Consumption in J.D.	عدد أسر العينة Number of Households in the Sample	المتغيرات
	المجموع Total	سلع أخرى Others	التعليم والثقافة Education/ Recreation	وسائل النقل والاتصالات Transport/ Communication	الرعاية الطبية Medical Care	التجهيزات المنزلية Furniture Utensils and HH Operations	المسكن Housing	الملابس Clothing	الطعام Food			
Palestinian Territories	100	9.3	4.9	10.7	3.2	6.7	19.8	8.4	37.1	655	2247	الأراضي الفلسطينية
West Bank Governorates	100	9.8	4.7	11.3	3.4	6.8	18.5	8.5	37.1	696	1593	محافظة الضفة الغربية
WB-North Governorates	100	11.6	4.8	10.6	3.5	6.6	16.7	8.9	37.3	629	665	محافظة شمال الضفة
WB-Middle Governorates	100	8.5	5.3	12.7	2.5	7.6	20.7	8.3	34.5	855	447	محافظة وسط الضفة
WB-South Governorates	100	9.0	3.7	10.5	4.4	6.0	18.3	8.0	40.1	641	481	محافظة جنوب الضفة
Gaza Governorates	100	7.9	5.4	8.9	2.7	6.4	23.5	8.4	36.9	556	654	محافظة غزة
Locality												التجمع السكاني
City	100	8.9	5.5	10.0	3.1	6.9	22.1	9.0	34.6	711	915	مدينة
Village	100	9.9	4.3	11.9	3.5	6.5	17.0	7.9	39.1	646	1000	قرية
Refugee camp	100	8.8	4.6	8.9	2.8	6.8	21.4	8.1	38.6	527	332	مخيم لاجئين
Main Source of Income												المصدر الرئيسي للدخل
Household business	100	9.7	4.2	10.9	3.0	6.7	19.7	8.9	37.0	758	606	مشاريع للأسرة
Wages and salaries	100	8.9	5.9	10.4	3.2	6.7	20.3	8.6	36.1	638	795	أجور ورواتب
Remittances in cash/others	100	9.4	4.4	10.8	3.5	6.7	19.3	7.8	38.2	597	846	تحويلات نقدية /مصادر أخرى
Dependency Rate												معدل الاعالة
2 and more	100	8.2	4.1	9.4	3.2	6.2	20.3	8.8	39.7	568	659	فأكثر 2
1 - 1.99	100	8.6	4.5	10.8	3.4	6.5	19.8	9.3	37.3	620	663	1.99-1
Less than 1	100	10.4	5.5	11.4	3.1	7.0	19.5	7.7	35.5	743	924	أقل من 1
Household Size												حجم الأسرة
1-3 persons	100	11.3	4.0	12.6	3.9	8.8	22.9	5.6	31.0	425	382	أشخاص 1-3
4-5 persons	100	9.6	4.0	11.1	3.2	7.1	20.6	9.0	35.4	563	472	أشخاص 4-5
6-7 persons	100	8.8	5.3	10.4	3.0	7.0	20.7	8.5	36.3	663	516	أشخاص 6-7
8-9 persons	100	9.0	5.9	10.0	2.7	6.0	18.6	9.2	38.5	734	422	أشخاص 8-9
10 and more persons	100	9.0	4.5	10.4	3.5	5.8	18.0	8.5	40.3	862	455	أشخاص فأكثر 10
Level of Living												مستوى المعيشة
Better-off " less than 30% "	100	11.0	7.9	17.8	3.2	9.2	20.5	8.5	22.1	930	463	مستوى أفضل " أقل من 30% "
Middle category "30-44%"	100	9.5	4.2	9.2	3.4	6.3	20.9	9.6	36.8	659	966	مستوى متوسط " 30-44% "
Worse-off "45-100%"	100	7.3	2.6	5.5	2.9	4.6	17.1	6.5	53.4	495	818	مستوى أقل " 45-100% "

جدول 15: الاسر حسب مستوى المعيشة وبعض المتغيرات
Table 15: Households by Level of Living and Selected Variables
 نسبة Percent

Selected Variables	Level of Living		مستوى المعيشة	عدد أسر العينة Number of Households in the Sample	المتغيرات
	مستوى أقل Worse-off 45-100%	مستوى متوسط Middle category 30-44%	مستوى أفضل "أقل من 30" Better-off less than 30 %		
Palestinian Territories	36.4	43.0	20.6	2247	الأراضي الفلسطينية
West Bank Governorates	36.6	42.0	21.5	1593	مجموع محافظات الضفة الغربية
WB- North Governorates	36.2	43.4	20.4	665	محافظات شمال الضفة الغربية
WB-Middle Governorates	29.6	42.0	28.5	447	محافظات وسط الضفة الغربية
WB-South Governorates	43.5	40.0	16.5	481	محافظات جنوب الضفة الغربية
Gaza Governorates	36.0	45.5	18.5	654	محافظات غزة
Locality					التجمع السكاني
City	29.1	45.2	25.7	915	مدينة
Village	43.0	39.4	17.7	1000	قرية
Refugee camp	36.6	48.0	15.4	332	مخيم لاجئين
Main Source of Income					المصدر الرئيسي للدخل
Household business	37.0	42.1	20.8	606	مشاريع للأسرة
Wages and salaries	32.0	45.7	22.2	795	أجور ورواتب
Remittances in cash\others	40.0	41.0	19.0	846	تحويلات نقدية/ مصادر أخرى
Dependency Rate					معدل الإعالة
2 and more	41.9	42.7	15.4	659	فأكثر 2
1 - 1.99	32.0	48.0	20.0	663	1.99-1
Less than 1	35.7	39.6	24.8	924	أقل من 1
Household Size					حجم الأسرة
1-3 persons	35.3	33.3	31.4	382	أشخاص 1-3
4-5 persons	27.6	50.0	22.4	472	أشخاص 4-5
6-7 persons	32.6	45.3	22.2	516	أشخاص 6-7
8-9 persons	40.8	43.5	15.7	422	أشخاص 8-9
10 and more persons	46.7	40.7	12.5	455	أشخاص فأكثر 10

Level of Living = Food consumption ÷ Total consumption

مستوى المعيشة = استهلاك الطعام ÷ الاستهلاك الكلي

جدول 16: توزيع الاسر حسب الملكية او الاستخدام المجاني للارض او الحيوانات وبعض المتغيرات
Table 16: Distribution of Households by Possession of (or Free Access to) Land or Animals and Selected Variables

Selected Variables	نسبة Percent				عدد اسر العينة Number of Households in the Sample	المتغيرات
	الملكية او الاستخدام المجاني يملك كل من الارض والحيوانات Both land and animals	فقط حيوانات Only animals	فقط ارض Only land	لا يملك ارض او حيوانات Neither land or animals		
Palestinian Territories	13.2	13.1	10.5	63.1	2247	الاراضي الفلسطينية
West Bank Governorates	15.4	10.6	12.8	61.1	1593	مجموع محافظات الضفة الغربية
WB-North Governorates	17.6	12.5	12.9	56.7	665	محافظات شمال الضفة الغربية
WB-Middle Governorates	10.1	8.8	10.2	70.9	447	محافظات وسط الضفة الغربية
WB-South Governorates	17.4	9.6	15.1	57.8	481	محافظات جنوب الضفة الغربية
Gaza Governorates	7.8	19.3	4.9	68.0	654	محافظات غزة
Locality						التجمع السكاني
City	5.5	11.4	8.7	74.4	915	مدينة
Village	24.0	13.9	15.2	46.9	1000	قرية
Refugee camp	2.2	15.8	1.4	80.6	332	مخيم لاجئين
Main Source of Income						المصدر الرئيسي للدخل
Household business	20.0	10.5	10.5	58.9	606	مشاريع للأسرة
Wages and salaries	6.6	13.7	9.4	70.4	795	أجور ورواتب
Remittances in cash\others	14.6	14.5	11.5	59.2	846	تحويلات نقدية /مصادر أخرى
Dependency Rate						معدل الاعالة
2 and more	10.4	12.4	10.3	66.6	659	فأكثر 2
1 - 1.99	12.1	11.4	9.8	66.7	663	1.99-1
Less than 1	16.0	14.9	11.1	58.0	924	أقل من 1
Household Size						حجم الاسرة
1-3 persons	8.1	10.2	11.3	70.4	382	أشخاص 1-3
4-5 persons	10.8	9.9	10.7	68.6	472	أشخاص 4-5
6-7 persons	9.0	10.3	11.1	69.1	516	أشخاص 6-7
8-9 persons	15.0	18.7	10.9	55.4	422	أشخاص 8-9
10 and more persons	23.1	17.0	8.5	51.4	455	أشخاص 10
Level of Living						مستوى المعيشة
Better-off "less than 30%"	6.3	10.2	11.5	72.0	463	مستوى أفضل " أقل من " 30%
Middle category "30-44%"	10.6	13.0	9.1	67.1	966	مستوى متوسط " " 30-44%
Worse-off "45-100%"	20.2	15.0	11.6	53.3	818	مستوى أقل " " 45-100%

Level of Living = Food consumption ÷ Total consumption

مستوى المعيشة = استهلاك الطعام ÷ الاستهلاك الكلي

جدول 17: توزيع الأسر حسب وسيلة توليد الدخل من تربية الحيوان وبعض المتغيرات

Table 17: Distribution of Households by Possessor of (or Free Access to) Income Generating Facilities from Animals and Selected Variables

Categories	نسبة Percent					عدد أسر العينة Number of Households in the Sample	المتغيرات
	الأبقار Cows الملكية أو الاستخدام المجاني Own or free access	الاعناب Sheep الملكية أو الاستخدام المجاني Own or free access	الماعز Goats الملكية أو الاستخدام المجاني Own or free access	الدواجن Poultry الملكية أو الاستخدام المجاني Own or free access	حصان / حمار Horse/donky الملكية أو الاستخدام المجاني Own or free access		
Palestinian Territories	2.2	5.9	8.6	16.5	9.9	2247	الأراضي الفلسطينية
West Bank Governorates	2.6	6.8	10.1	14.8	9.9	1593	مجموع محافظات الضفة الغربية
WB-North Governorates	3.9	8.3	8.7	18.1	11.6	665	محافظات شمال الضفة الغربية
WB-Middle Governorates	1.9	3.0	7.7	11.9	7.2	447	محافظات وسط الضفة الغربية
WB-South Governorates	1.4	8.2	14.2	12.9	9.9	481	محافظات جنوب الضفة الغربية
Gaza Governorates	1.2	3.8	5.1	20.6	9.9	654	محافظات غزة
Locality							التجمع السكاني
City	0.9	2.2	3.6	11.9	3.9	915	مدينة
Village	3.6	10.4	14.8	21.8	17.0	1000	قرية
Refugee camp	1.5	2.6	4.0	13.2	4.9	332	مخيم للاجئين
Main Source of Income							المصدر الرئيسي للدخل
Household business	3.8	9.1	10.0	19.5	13.1	606	مشاريع للأسرة
Wages and salaries	1.3	3.0	5.1	13.1	6.5	795	أجور ورواتب
Remittances in cash\others	1.8	6.4	11.0	17.5	10.8	846	تحويلات نقدية /مصادر أخرى
Dependency Rate							معدل الإعالة
2 and more	1.5	6.4	6.6	15.5	6.5	659	فأكثر 2
1 - 1.99	2.6	5.5	8.5	13.2	8.0	663	1.99-1
Less than 1	2.4	5.8	10.2	19.6	13.7	924	أقل من 1
Household Size							حجم الأسرة
1-3 persons	1.1	1.9	4.3	11.2	6.5	382	أشخاص 1-3
4-5 persons	2.7	3.9	7.4	11.8	8.3	472	أشخاص 4-5
6-7 persons	2.0	3.9	4.8	14.1	7.2	516	أشخاص 6-7
8-9 persons	1.8	8.5	12.5	23.1	9.4	422	أشخاص 8-9
10 and more persons	3.1	11.3	14.4	22.4	17.8	455	أشخاص فأكثر 10
Level of Living							مستوى المعيشة
Better-off "less than 30%"	0.7	2.3	5.7	11.5	4.0	463	مستوى أفضل " أقل من " 30%
Middle category "30-44%"	1.7	5.0	7.3	16.3	6.9	966	مستوى متوسط " " 30-44%
Worse-off "45-100%"	3.6	9.0	11.8	19.6	16.7	818	مستوى أقل " " 45-100%

Level of Living = Food consumption ÷ Total consumption

مستوى المعيشة = استهلاك الطعام ÷ الاستهلاك الكلي

جدول 18: توزيع الأسر حسب نوع المسكن وبعض المتغيرات
Table 18: Distribution of the Households by Type of Dwelling and Selected Variables

Selected Variables	Percent نسبة		عدد أسر العينة Number of Households in the Sample	المتغيرات
	Type of Dwelling فيلا/ شقة Villa/Flat	نوع المسكن دار/ أخرى House/ Others		
Palestinian Territories	23.4	76.6	2247	الأراضي الفلسطينية
West Bank Governorates	19.5	80.5	1593	مجموع محافظات الضفة الغربية
WB-North Governorates	25.7	74.3	665	محافظات شمال الضفة الغربية
WB-Middle Governorates	19.7	80.3	447	محافظات وسط الضفة الغربية
WB-South Governorates	10.9	89.1	481	محافظات جنوب الضفة الغربية
Gaza Governorates	32.7	67.3	654	محافظات غزة
Locality				التجمع السكاني
City	36.4	63.6	915	مدينة
Village	10.2	89.8	1000	قرية
Refugee camp	27.0	73.0	332	مخيم لاجئين
Main Source of Income				المصدر الرئيسي للدخل
Household business	31.0	69.0	606	مشاريع للأسرة
Wages and salaries	25.1	74.9	795	أجور ورواتب
Remittances in cash/others	16.2	83.8	846	تحويلات نقدية /مصادر أخرى
Dependency Rate				معدل الإعالة
2 and more	26.0	74.0	659	فأكثر 2
1 -1.99	25.6	74.4	663	1.99-1
Less than 1	19.9	80.2	924	أقل من 1
Household Size				حجم الأسرة
1-3 persons	20.8	79.2	382	أشخاص 1-3
4-5 persons	28.0	72.1	472	أشخاص 4-5
6-7 persons	25.0	75.0	516	أشخاص 6-7
8-9 persons	23.4	76.6	422	أشخاص 8-9
10 and more persons	18.9	81.1	455	أشخاص فأكثر 10
Level of Living				مستوى المعيشة
Better-off "less than 30%"	35.0	65.0	463	مستوى أفضل " أقل من " 30%
Middle category "30-44%"	26.7	73.3	966	مستوى متوسط " 30-44%
Worse-off "45-100%"	12.9	87.1	818	مستوى أقل " " 45-100%

Level of Living = Food consumption ÷ Total consumption

مستوى المعيشة = استهلاك الطعام ÷ الاستهلاك الكلي

جدول 19: توزيع الأسر حسب نوع حيازة المسكن وبعض المتغيرات
Table 19: Distribution of the Households by Type of Tenure and Selected Variables

Selected Variables	نسبة Percent		عدد أسر العينة Number of Households in the Sample	المتغيرات
	نوع حيازة المسكن Type of Tenure	نوع حيازة المسكن ملك / مجاناً Owned or other		
Palestinian Territories	10.7	89.3	2247	الأراضي الفلسطينية
West Bank Governorates	13.2	86.8	1593	مجموع محافظات الضفة الغربية
WB-North Governorates	15.0	85.0	665	محافظات شمال الضفة الغربية
WB-Middle Governorates	17.7	82.3	447	محافظات وسط الضفة الغربية
WB-South Governorates	6.6	93.4	481	محافظات جنوب الضفة الغربية
Gaza Governorates	4.4	95.6	654	محافظات غزة
Locality				التجمع السكاني
City	18.4	81.6	915	مدينة
Village	6.4	93.6	1000	قرية
Refugee camp	2.1	97.9	332	مخيم لاجئين
Main Source of Income				المصدر الرئيسي للدخل
Household business	11.0	89.0	606	مشاريع للأسرة
Wages and salaries	13.9	86.1	795	أجور ورواتب
Remittances in cash\others	7.4	92.6	846	تحويلات نقدية /مصادر أخرى
Dependency Rate				معدل الإعالة
2 and more	9.1	90.9	659	فأكثر 2
1 - 1.99	13.2	86.8	663	1.99-1
Less than 1	10.0	90.0	924	أقل من 1
Household Size				حجم الأسرة
1-3 persons	12.5	87.5	382	أشخاص 1-3
4-5 persons	17.5	82.5	472	أشخاص 4-5
6-7 persons	12.8	87.3	516	أشخاص 6-7
8-9 persons	6.0	94.1	422	أشخاص 8-9
10 and more persons	4.0	96.0	455	أشخاص فأكثر 10
Level of Living				مستوى المعيشة
Better-off "less than 30%"	12.1	87.9	463	مستوى أفضل " أقل من " 30%
Middle category "30-44%"	10.6	89.5	966	مستوى متوسط " " 30-44%
Worse-off "45-100%"	10.0	90.0	818	مستوى أقل " " 45-100%

Level of Living = Food consumption ÷ Total consumption

مستوى المعيشة = استهلاك الطعام ÷ الاستهلاك الكلي

جدول 20: توزيع الأسر حسب الصرف الصحي وبعض المتغيرات

Table 20: Distribution of the Households by Sewage Disposal and Selected Variables

Selected Variables	نسبة Percent		عدد أسر العينة Number of Households in the Sample	المتغيرات
	شبكة عامة Sewage Disposal Public sewer	حفرة امتصاصية الصرف الصحي Septic tank or cesspool		
Palestinian Territories	34.1	65.8	2247	الأراضي الفلسطينية
West Bank Governorates	28.6	71.3	1593	مجموع محافظات الضفة الغربية
WB-North Governorates	36.4	63.6	665	محافظات شمال الضفة الغربية
WB-Middle Governorates	34.8	65.0	447	محافظات وسط الضفة الغربية
WB-South Governorates	12.3	87.8	481	محافظات جنوب الضفة الغربية
Gaza Governorates	47.5	52.5	654	محافظات غزة
Locality				التجمع السكاني
City	51.4	48.6	915	مدينة
Village	13.6	86.3	1000	قرية
Refugee camp	48.4	51.6	332	مخيم لاجئين
Main Source of Income				المصدر الرئيسي للدخل
Household business	38.3	61.7	606	مشاريع للأسرة
Wages and salaries	39.3	60.7	795	أجور ورواتب
Remittances in cash\others	26.3	73.6	846	تحويلات نقدية /مصادر أخرى
Dependency Rate				معدل الاعالة
2 and more	32.0	68.0	659	فأكثر 2
1 - 1.99	34.6	65.4	663	1.99-1
Less than 1	35.3	64.6	924	أقل من 1
Household Size				حجم الأسرة
1-3 persons	33.5	66.3	382	أشخاص 1-3
4-5 persons	35.7	64.4	472	أشخاص 4-5
6-7 persons	37.7	62.3	516	أشخاص 6-7
8-9 persons	32.2	67.8	422	أشخاص 8-9
10 and more persons	30.8	69.2	455	أشخاص فأكثر 10
Level of Living				مستوى المعيشة
Better-off "less than 30%"	44.8	54.9	463	مستوى أفضل " أقل من " 30%
Middle category "30-44%"	35.9	64.1	966	مستوى متوسط " " 30-44%
Worse-off "45-100%"	26.0	74.0	818	مستوى أقل " " 45-100%

Level of Living = Food consumption ÷ Total consumption

مستوى المعيشة = استهلاك الطعام ÷ الاستهلاك الكلي

جدول 21: توزيع الأسر حسب المصدر الرئيسي لمياه الشرب وبعض المتغيرات

Table 21: Distribution of the Households by Main Supply of Drinking Water and Selected Variables

Selected Variables	المصدر الرئيسي لمياه الشرب Main Source of Drinking Water		عدد أسر العينة Number of Households in the Sample	المتغيرات
	مصادر أخرى Other	شبكة عامة تصل الى داخل المنزل Indoor public system		
Palestinian Territories	14.0	86.0	2247	الأراضي الفلسطينية
West Bank Governorates	17.6	82.4	1593	مجموع محافظات الضفة الغربية
WB-North Governorates	26.7	73.3	665	محافظات شمال الضفة الغربية
WB-Middle Governorates	2.6	97.4	447	محافظات وسط الضفة الغربية
WB-South Governorates	18.8	81.2	481	محافظات جنوب الضفة الغربية
Gaza Governorates	5.3	94.7	654	محافظات غزة
Locality				التجمع السكاني
City	9.6	90.4	915	مدينة
Village	21.8	78.3	1000	قرية
Refugee camp	2.6	97.4	332	مخيم لاجئين
Main Source of Income				المصدر الرئيسي للدخل
Household business	13.3	86.7	606	مشاريع للأسرة
Wages and salaries	10.4	89.6	795	أجور ورواتب
Remittances in cash\others	17.9	82.1	846	تحويلات نقدية /مصادر أخرى
Dependency Rate				معدل الإعالة
2 and more	15.7	84.3	659	فأكثر 2
1 - 1.99	14.4	85.6	663	1.99-1
Less than 1	12.4	87.6	924	أقل من 1
Household Size				حجم الأسرة
1-3 persons	17.2	82.8	382	أشخاص 1-3
4-5 persons	15.8	84.2	472	أشخاص 4-5
6-7 persons	13.0	87.0	516	أشخاص 6-7
8-9 persons	12.8	87.2	422	أشخاص 8-9
10 and more persons	11.6	88.4	455	أشخاص فأكثر 10
Level of Living				مستوى المعيشة
Better-off "less than 30%"	9.2	90.8	463	مستوى أفضل " أقل من " 30%
Middle category "30-44%"	13.1	86.9	966	مستوى متوسط " " 30-44%
Worse-off "45-100%"	17.8	82.2	818	مستوى أقل " " 45-100%

Level of Living = Food consumption ÷ Total consumption

مستوى المعيشة = استهلاك الطعام ÷ الاستهلاك الكلي

*...مصادر أخرى: " حنفية عامة، بئر، صهريج، ينابيع، الخ *

*Others: "Outdoor public system , Cistern, Tank, Spring, etc..."

جدول 22: توزيع الأسر حسب المصدر الرئيسي لوقود التدفئة وبعض المتغيرات
Table 22: Distribution of the Households by Main Fuel Used for Heating and Selected Variables

Selected Variables	Percent نسبة المصدر الرئيسي لوقود التدفئة Main Fuel Used for Heating			عدد أسر العينة Number of Households in the Sample	المتغيرات
	بدون تدفئة No heating	مصادر أخرى Other fuel	فحم /حطب/جفت Coal/ firewood		
Palestinian Territories	10.8	48.8	40.4	2247	الأراضي الفلسطينية
West Bank Governorates	3.5	58.2	38.3	1593	مجموع محافظات الضفة الغربية
WB-North Governorates	3.4	46.9	49.7	665	محافظات شمال الضفة الغربية
WB-Middle governorates	2.6	77.4	20.1	447	محافظات وسط الضفة الغربية
WB-South Governorates	4.4	56.0	39.7	481	محافظات جنوب الضفة الغربية
Gaza Governorates	28.8	26.0	45.2	654	محافظات غزة
Locality					التجمع السكاني
City	11.7	61.1	27.2	915	مدينة
Village	5.5	42.9	51.5	1000	قرية
Refugee camp	24.6	32.6	42.9	332	مخيم لاجئين
Main Source of Income					المصدر الرئيسي للدخل
Household business	7.7	54.5	37.9	606	مشاريع للأسرة
Wages and salaries	13.4	48.0	38.6	795	أجور ورواتب
Remittances in cash/others	10.7	45.5	43.8	846	تحويلات نقدية /مصادر أخرى
Dependency Rate					معدل الإعالة
2 and more	12.3	50.0	37.7	659	فأكثر 2
1 - 1.99	10.7	50.4	38.9	663	1.99-1
Less than 1	9.9	46.8	43.3	924	أقل من 1
Household Size					حجم الأسرة
1-3 persons	12.5	49.1	38.4	382	أشخاص 1-3
4-5 persons	9.2	58.5	32.3	472	أشخاص 4-5
6-7 persons	9.0	55.6	35.5	516	أشخاص 6-7
8-9 persons	11.2	45.9	42.9	422	أشخاص 8-9
10 and more persons	12.9	33.6	53.6	455	أشخاص فأكثر 10
Level of Living					مستوى المعيشة
Better-off "less than 30%"	9.7	66.2	24.1	463	مستوى أفضل " أقل من " 30%
Middle category "30-44%"	11.4	52.5	36.1	966	مستوى متوسط " " 30-44%
Worse-off "45-100%"	10.8	34.5	54.6	818	مستوى أقل " " 45-100%

Level of Living = Food consumption ÷ Total consumption

مستوى المعيشة = استهلاك الطعام ÷ الاستهلاك الكلي *

*Other fuel: "Electricity, Gas, kerosene, Solar oil"

*مصادر أخرى: "كهرباء، غاز، كاز، سولار"

جدول 23: توزيع الاسر حسب بعد المسكن عن المواصلات العامة وبعض المتغيرات

Table 23: Distribution of Households by Distance to Puplic Transportation and Selected Variables

Selected Variables	Distance in KM			عدد أسر العينة Number of Households in the Sample	المتغيرات
	أكثر من 5 كم More than 5 Km	1 - 5 كم 1-5 km	أقل من 1 كم Less than 1 km		
Palestinian Territories	0.9	14.7	84.4	2247	الاراضي الفلسطينية
West Bank Governorates	1.2	15.5	83.3	1593	مجموع محافظات الضفة الغربية
WB-North Governorates	0.1	10.9	89.0	665	محافظات شمال الضفة الغربية
WB-Middle Governorates	2.1	10.8	87.1	447	محافظات وسط الضفة الغربية
WB-South Governorates	1.9	26.3	71.8	481	محافظات جنوب الضفة الغربية
Gaza Governorates	-	12.7	87.1	654	محافظات غزة
Locality					التجمع السكاني
City	0.6	13.5	85.8	915	مدينة
Village	1.4	18.0	80.6	1000	قرية
Refugee camp	-	8.1	91.9	332	مخيم

جدول 24: نسبة الاسر حسب الملكية او الاستخدام المجاني للسيارة الخاصة ووسائل الاتصالات وبعض المتغيرات
Table 24: Households Percent by Possession of (or Free Access to) Communication Facilities and Selected Variables

Selected Variables	سيارة خاصة Private car	تلفزيون Television	فيديو Video	تلفون Telephone	عدد أسر العينة Number of Households in the Sample	المتغيرات
	الملكية او الاستخدام المجاني Own or free access	الملكية او الاستخدام المجاني Own or free access	الملكية او الاستخدام المجاني Own or free access	الملكية او الاستخدام المجاني Own or free access		
Palestinian Territories	26.6	89.8	21.3	26.7	2247	الاراضي الفلسطينية
West Bank Governorates	29.2	91.0	21.5	27.9	1593	مجموع محافظات الضفة الغربية
WB-North Governorates	23.5	92.0	15.4	25.7	665	محافظات شمال الضفة الغربية
WB-Middle Governorates	38.4	94.6	34.0	42.5	447	محافظات وسط الضفة الغربية
WB-South Governorates	28.4	86.2	18.3	17.2	481	محافظات جنوب الضفة الغربية
Gaza Governorates	20.4	87.1	20.8	23.9	654	محافظات غزة
Locality						التجمع السكاني
City	32.4	94.4	26.0	37.6	915	مدينة
Village	24.1	86.4	17.1	20.6	1000	قرية
Refugee camp	18.2	87.7	20.8	15.3	332	مخيم لاجئين

جدول 25: توزيع الاسر حسب بعد المسكن عن أقرب مدرسة ابتدائية وبعض المتغيرات

Table 25: Distribution of Households by Distance to Nearest Primary School and Selected Variables

Place of Residence	Percent		نسبة		عدد أسر العينة Number of Households in the Sample	مكان السكن
	Distance in KM		المسافة / كم			
	أكثر من 5 كم More than 5 Km	1-5 كم 1-5 km	أقل من 1 كم Less than 1 Km			
Palestinian Territories	0.9	31.0	68.1		2247	الاراضي الفلسطينية
West Bank Governorates	1.2	30.4	68.4		1593	مجموع محافظات الضفة الغربية
WB-North Governorates	0.6	24.1	75.3		665	محافظات شمال الضفة
WB-Middle Governorates	0.3	25.7	74.1		447	محافظات وسط الضفة
WB-South Governorates	3.1	43.3	53.6		481	محافظات جنوب الضفة
Gaza Governorates	-	32.7	67.3		654	محافظات غزة
Locality						التجمع السكاني
City	0.8	29.2	70.1		915	مدينة
Village	1.3	34.4	64.4		1000	قرية
Refugee camp	-	26.1	73.9		332	مخيم

جدول 26: توزيع الاسر حسب بعد المسكن عن أقرب مستشفى وبعض المتغيرات

Table 26: Distribution of Households by Distance to Nearest Hospital and Selected Variables

Place of Residence	Percent نسبة			عدد أسر العينة Number of Households in the Sample	مكان السكن
	Distance in KM أكثر من 5 كم More than 5 Km	1-5 كم 1-5 km	المسافة / كم أقل من 1 كم Less than 1 Km		
Palestinian Territories	50.8	35.8	13.4	2247	الاراضي الفلسطينية
West Bank Governorates	59.0	29.8	11.2	1593	مجموع محافظات الضفة الغربية
WB-North Governorates	58.3	25.1	16.5	665	محافظات شمال الضفة الغربية
WB-Middle Governorates	58.9	29.4	11.7	447	محافظات وسط الضفة الغربية
WB-South Governorates	60.0	36.6	3.3	481	محافظات جنوب الضفة الغربية
Gaza Governorates	30.9	50.4	18.7	654	محافظات غزة
Locality					التجمع السكاني
City	17.1	57.5	25.4	915	مدينة
Village	80.7	16.2	3.0	1000	قرية
Refugee camp	53.9	34.8	11.3	332	مخيم

جدول 27: توزيع الاسر حسب بعد المسكن عن أقرب مركز صحي وبعض المتغيرات

Table 27: Distribution of Households by Distance to Nearest Health Centre and Selected Variables

Place of Residence	Percent			عدد أسر العينة Number of Households in the Sample	مكان السكن
	Distance in KM	نسبة	المسافة / كم		
	أكثر من 5 كم More than 5 Km	5-1 كم 1-5 km	أقل من 1 كم Less than 1 Km		
Palestinian Territories	5.3	35.6	59.2	2247	الاراضي الفلسطينية
West Bank Governorates	7.4	34.1	58.5	1593	مجموع محافظات الضفة الغربية
WB-North Governorates	10.7	27.6	61.6	665	محافظات شمال الضفة الغربية
WB-Middle Governorates	2.9	24.1	73.0	447	محافظات وسط الضفة الغربية
WB-South Governorates	6.9	52.3	40.8	481	محافظات جنوب الضفة الغربية
Gaza Governorates	0.1	39.2	60.7	654	محافظات غزة
Locality					التجمع السكاني
City	1.8	39.9	58.3	915	مدينة
Village	10.1	33.1	56.8	1000	قرية
Refugee camp	0.3	31.1	68.6	332	مخيم

جدول 28: توزيع الاسر حسب بعد المسكن عن أقرب عيادة طبيب خاص وبعض المتغيرات

Table 28: Distribution of Households by Distance Private Doctor's Clinic and Selected Variables

Place of Residance	Percent		نسبة	عدد أسر العينة Number of households in the sample	مكان السكن
	Distance in KM		المسافة / كم		
	أكثر من 5 كم More than 5 Km	5-1 كم 1- 5 km	أقل من 1 كم Less than 1 Km		
Palestinian Territories	8.0	31.4	60.6	2247	الاراضي الفلسطينية
West Bank Governorates	11.1	31.5	57.4	1593	مجموع محافظات الضفة الغربية
Wb-North Governorates	12.7	24.5	62.7	665	محافظات شمال الضفة الغربية
WB-Middle Governorates	8.4	28.7	62.9	447	محافظات وسط الضفة الغربية
WB-South Governorates	11.4	43.6	45.0	481	محافظات جنوب الضفة الغربية
Gaza Governorates	0.6	31.2	68.2	654	محافظات غزة
Locality					التجمع السكاني
City	1.1	30.2	68.7	915	مدينة
Village	15.5	35.8	48.8	1000	قرية
Refugee camp	4.7	21.7	73.7	332	مخيم

جدول 29: متوسط انفاق واستهلاك الأسرة الشهري بالدينار حسب الشهر ومجموعات الانفاق والاستهلاك

Table 29: Average Household's Monthly Expenditure and Consumption (in JD) by Month and Expenditure and Consumption Groups

Commodities and Services	آذار 96	شباط 96	كانون ثاني/96	كانون أول/95	تشرين ثاني/95	تشرين أول/95	مجموعات السلع والخدمات
	MAR./96	FEB./96	JAN./96	DEC./95	NOV./95	OCT./95	
Food cash expenditure	222.7	253.6	235.5	235.5	214.6	244.1	الانفاق النقدي على مجموعات الطعام
Bread and cereals	45.3	46.6	43.6	40.4	38.4	40.8	الخبز والحبوب
Meat and poultry	54.1	74.1	61.8	54.8	47.6	53.3	للحوم والدواجن
Fish and sea products	3.6	5.5	4.3	4.9	5.0	5.3	الاسماك ومنتجات البحر
Dairy products and eggs	23.6	20.2	23.0	18.6	16.3	20.0	الالبان ومنتجات الالبان والبيض
Oils and fats	9.7	9.0	10.1	19.5	19.1	12.5	الزيوت والدهون
Fruits and nuts	15.9	29.1	21.1	21.5	20.5	21.9	الفواكه والمكسرات
Vegetables, legumes and tubers	30.4	27.1	30.3	32.5	29.3	34.3	الخضروات والبقوليات والدرنيات
Suger and confectionery	14.2	18.1	16.9	16.3	12.8	15.3	السكر والمنتجات السكرية
Non-alcohol beverages	6.5	8.0	5.4	5.0	6.0	10.9	المشروبات غير الكحولية
Salt, spices and other food	9.8	10.1	11.2	10.4	9.5	15.8	الملح والتوابل وأطعمة أخرى
Take away food and meals in restaurent	9.6	6.1	7.7	11.7	10.2	14.1	وجبات جاهزة من خارج المنزل/داخل المطعم
Own produced food in kind	9.7	5.4	5.9	11.1	10.8	10.7	مجموعات الطعام المنتجة ذاتياً
TOTAL FOOD CONSUMPTION	232.4	259.0	241.4	246.6	225.4	254.7	الاستهلاك الكلي من الطعام
Non-food cash expenditure	281.7	496.8	322.8	383.4	344.7	385.6	الانفاق النقدي على غير الطعام
Clothing and footwear	27.4	107.6	46.3	55.0	55.3	40.7	الملايس والاحذية
Housing	38.2	43.7	40.3	39.5	38.9	37.5	المسكن
Furniture and utensils	29.1	34.7	28.8	38.4	35.0	47.2	الاثاث والايواني المنزلية
Household operations	9.1	8.0	7.9	7.6	7.7	8.7	لوازم واعمال منزلية
Medical care	21.6	19.4	21.7	22.9	20.6	20.7	الرعاية الطبية
Transport and communications	50.9	59.3	64.2	82.8	62.8	98.0	وسائل النقل والاتصالات
Education	16.0	21.3	14.7	10.6	12.1	20.2	التعليم
Recreation	15.1	15.2	11.6	24.0	10.5	18.4	النشاطات الترفيهية والثقافية
Personal care	13.1	15.3	13.5	13.5	12.9	13.2	العناية الشخصية
Tobaco	23.6	19.9	26.9	25.4	25.0	25.5	التبغ والسجاير
Alcohol beverages	0.0	0.0	0.2	0.7	0.2	0.0	المشروبات الكحولية
Other non-food consumption and expenditure	14.8	16.6	19.7	22.4	29.1	23.1	الانفاق على سلع وخدمات أخرى غير الطعام
Remittances in cash given away	2.4	111.5	3.5	4.9	4.9	4.5	التحويلات النقدية المدفوعة
Taxes in cash	2.2	0.8	4.3	3.1	0.3	0.3	ضرائب
Other cash non-consumption expenditure	18.4	23.5	19.4	32.4	29.5	27.8	نفقات غير استهلاكية أخرى
Own produced non-food in kind	95.2	99.9	95.9	97.1	83.2	85.0	السلع والخدمات المنتجة ذاتياً من غير الطعام
Other than food	1.7	0.8	0.9	2.1	3.1	0.9	أخرى من غير الطعام
Imputed rent	93.6	99.0	95.0	95.0	80.1	84.1	الاجار المقدر
TOTAL NON-FOOD CONSUMPTION	354.0	460.9	391.6	440.0	393.2	438.1	الاستهلاك الكلي من غير الطعام
TOTAL CONSUMPTION	586.3	719.9	633.0	686.7	618.6	692.8	الاستهلاك الكلي
TOTAL EXPENDITURE	504.3	750.5	558.3	618.9	559.3	629.7	الانفاق الكلي

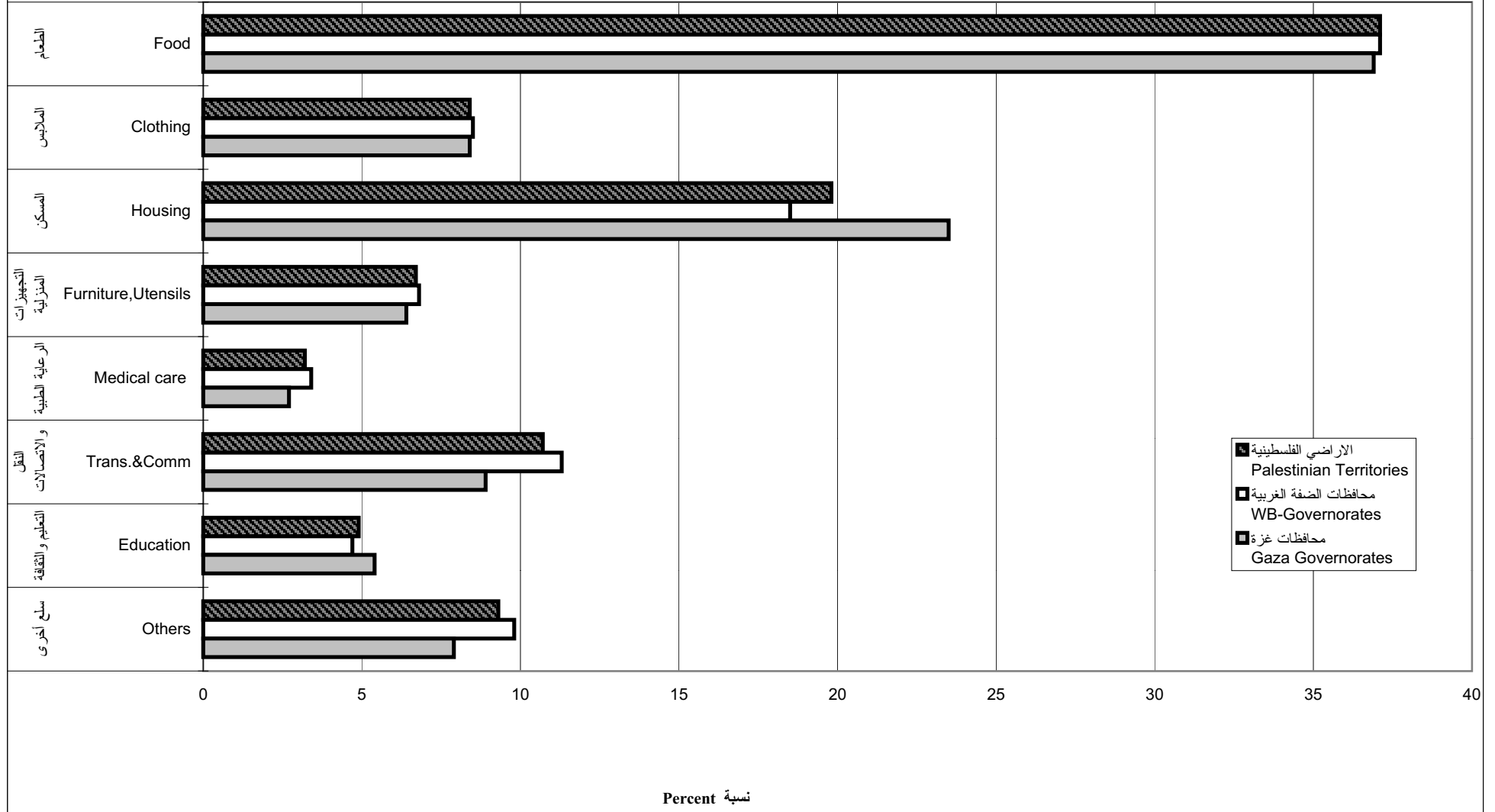
الانفاق الكلي = الانفاق النقدي على الطعام + الانفاق النقدي على غير الطعام
الاستهلاك الكلي = الاستهلاك الكلي على الطعام + الاستهلاك الكلي على غير الطعام
الاستهلاك = الانفاق النقدي لأغراض معيشية + ما يستهلك من الانتاج الذاتي + القيمة الاجارية للمسكن الملك

الأشكال البيانية

Figures

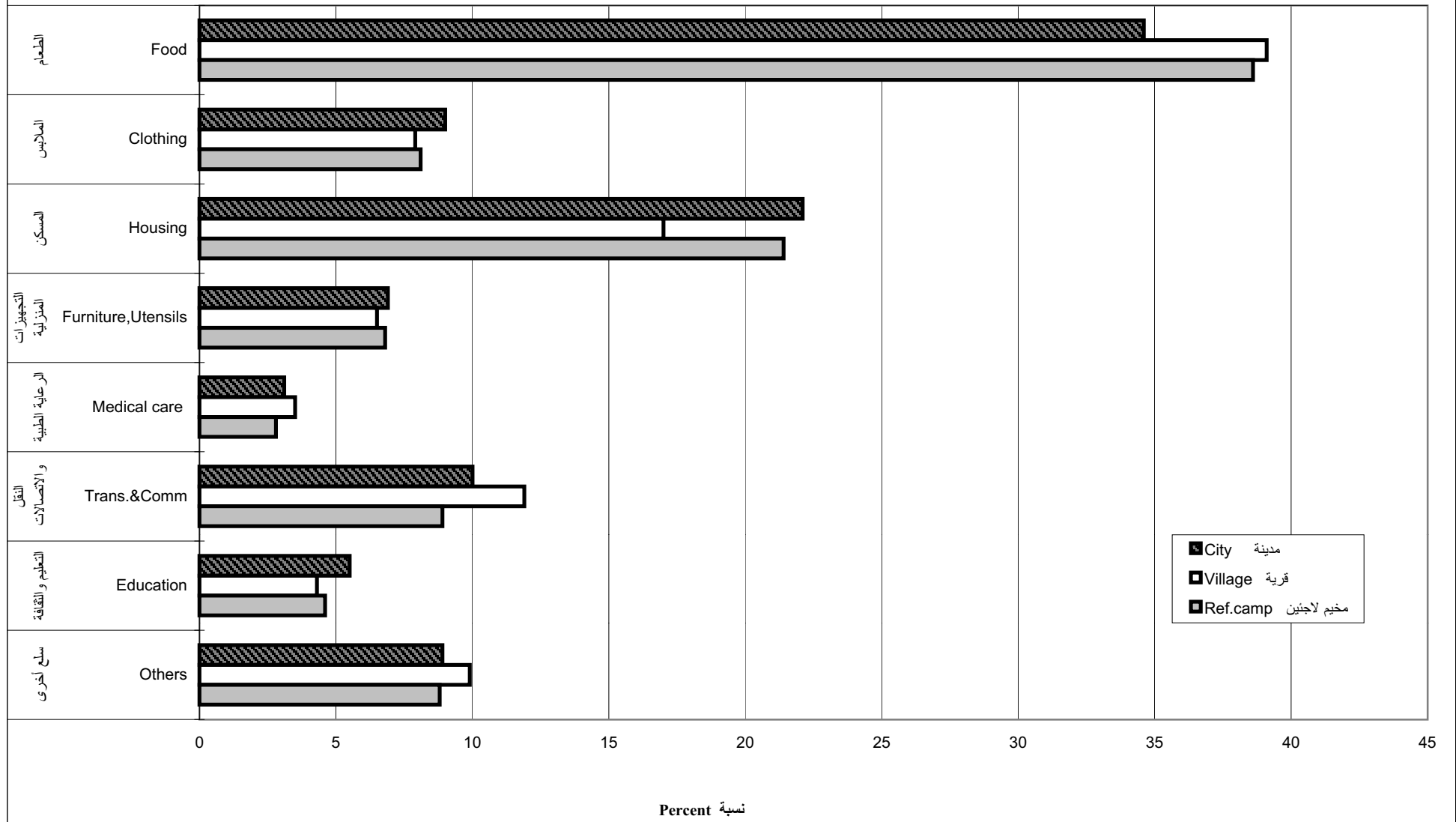
شكل 1: توزيع استهلاك الأسرة الشهري بالدينار حسب مجموعات الاستهلاك والمنطقة الجغرافية

Figure 1: Distribution of Household's Monthly Consumption (in JD) by Consumption Groups and Region

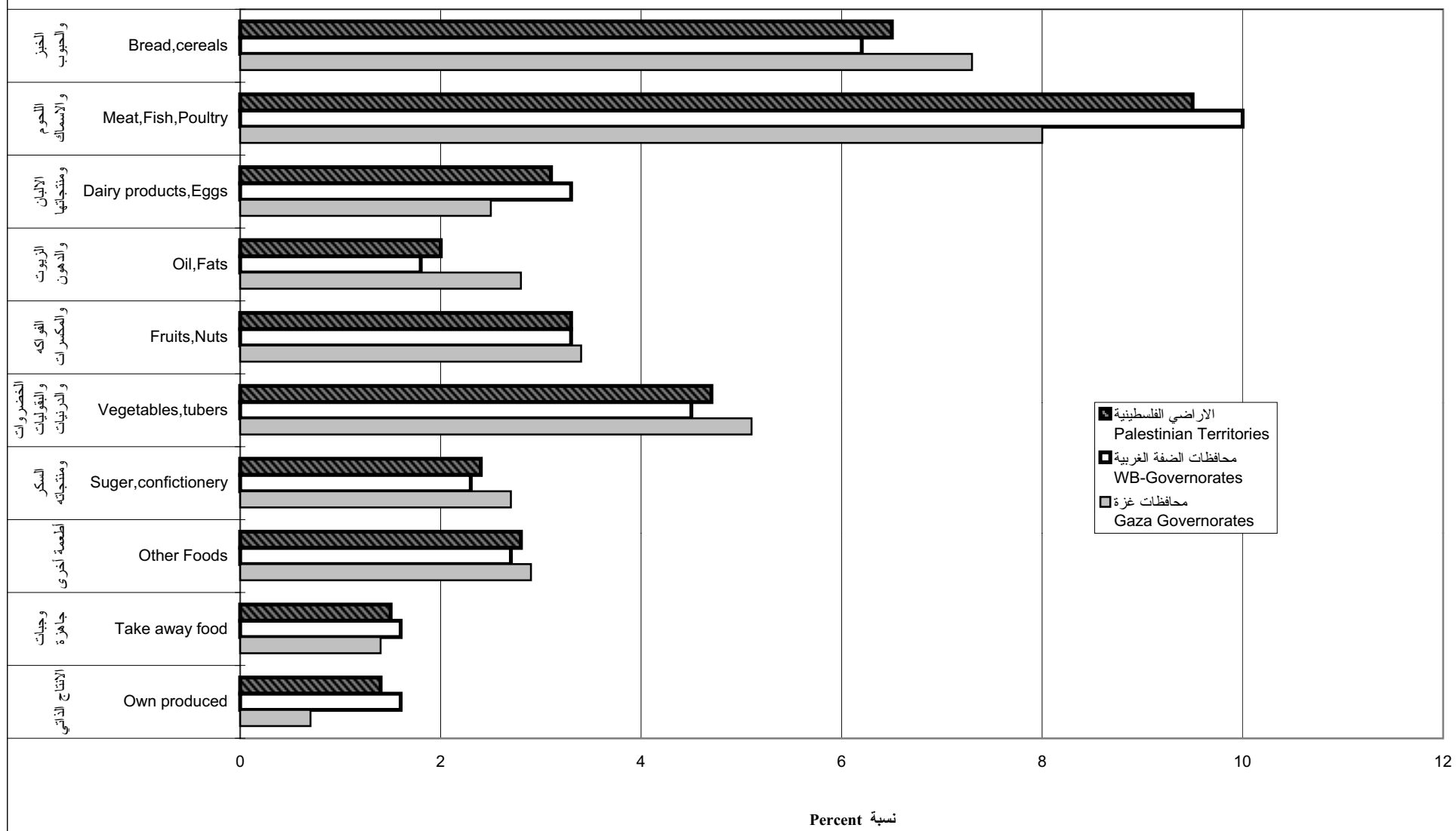


شكل 2: توزيع استهلاك الأسرة الشهري بالدينار حسب مجموعات الاستهلاك والتجمع السكاني

Figure 2: Distribution of Household's Monthly Consumption (in JD) by Consumption Groups and Locality

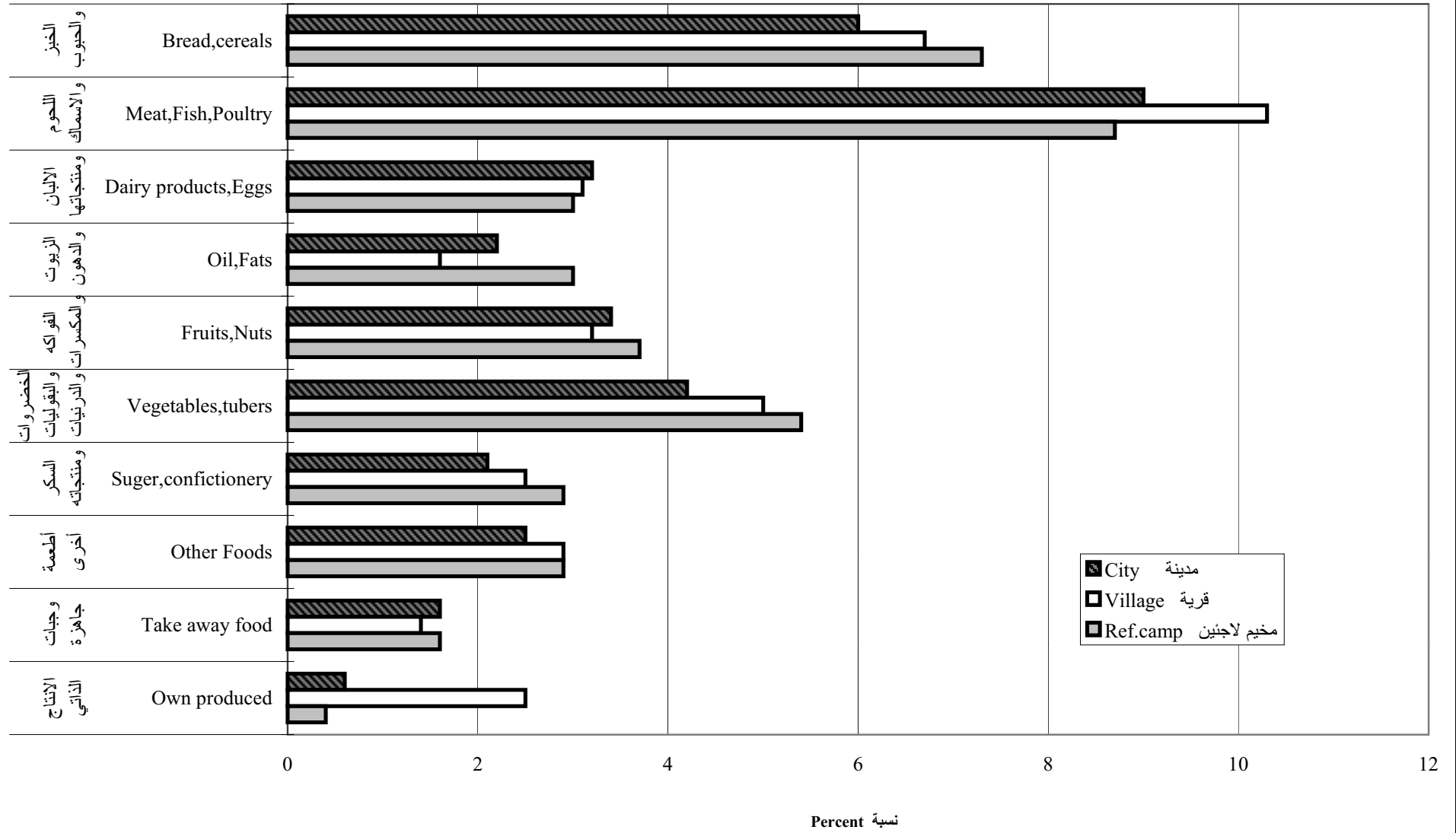


شكل 3: استهلاك الأسرة من الطعام بالدينار حسب مجموعات الطعام والمنطقة الجغرافية
 Figure 3: Household's Food Monthly Consumption (in JD) by Food Groups and Region



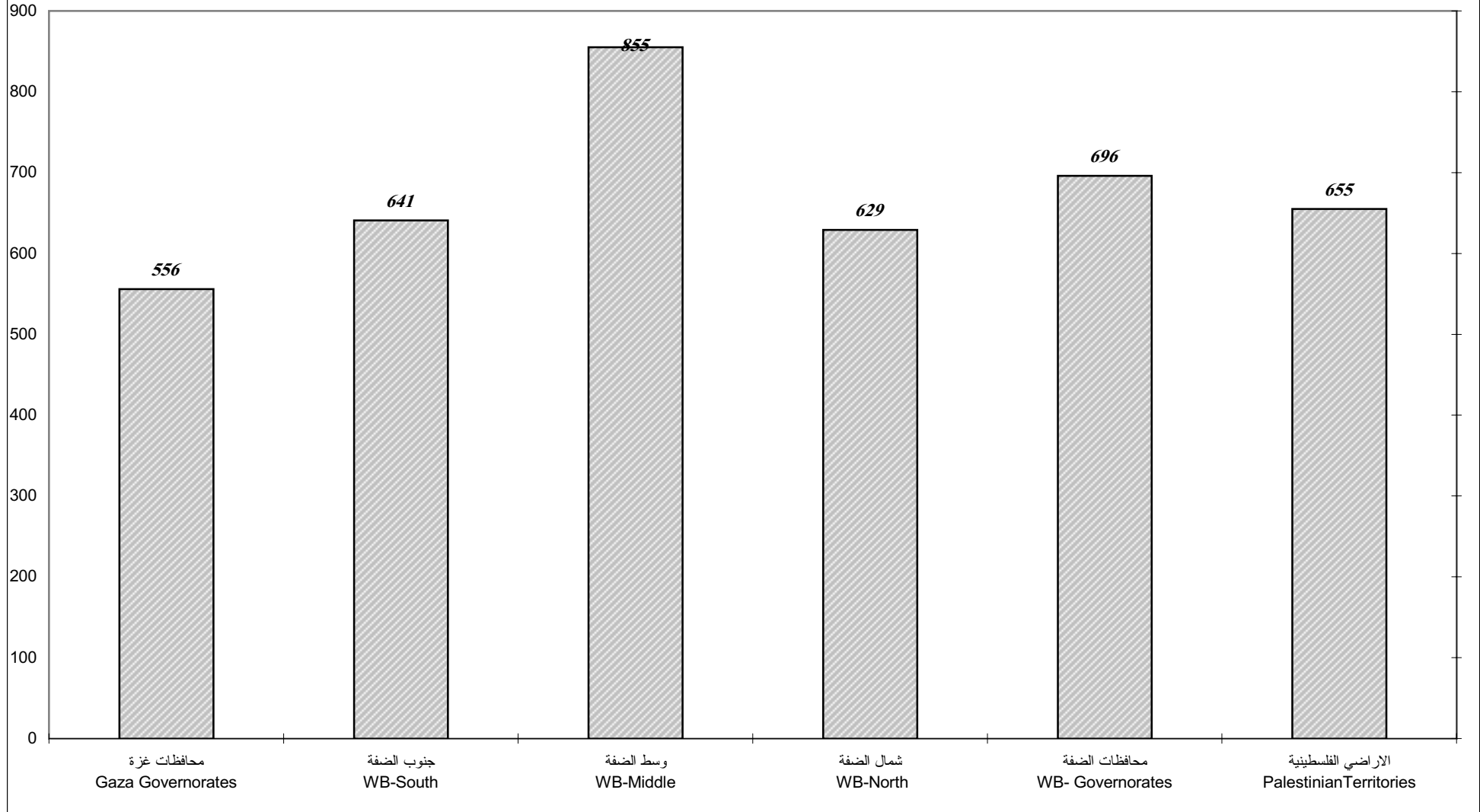
شكل 4: استهلاك الأسرة الشهري من الطعام بالدينار حسب مجموعات الطعام والتجمع السكاني

Figure 4: Household's Monthly Food Consumption (in JD) by Food Groups and Locality



شكل 5: توزيع متوسط استهلاك الأسرة الشهري بالدينار حسب المنطقة الجغرافية

Figure 5: Distribution of Household Monthly Consumption (in JD) by Region





Palestinian Central Bureau of Statistics

The Palestinian Expenditure and Consumption Survey (PECS)
1995/1996

Expenditure and Consumption Levels

The Semiannual Report (October, 1995 - March, 1996)

August, 1996

PAGE NUMBERS OF ENGLISH TEXT ARE PRINTED IN SQUARE BRACKETS
TABLES ARE PRINTED IN THE ARABIC ORDER (FROM RIGHT TO LEFT)

©August, 1996
All rights reserved.

Suggested Citation:

Palestinian Central Bureau of Statistics. 1996. *Expenditure and Consumption Levels: The Semiannual Report (October, 1995 - March, 1996)*. Ramallah - Palestine.

PECS Work Team 1995/1996

A- Technical Committee

Hifzi Abed Al-Kareem
Jawad Al-Saleh
Raed Samarah
Hassan Abu Hassan
Dr. Hasan Abu Libdeh
Afif Abdl-Aziz
Nazmi Harb
Rida Baydas
Mahmoud Al-Qayeh
Yusef Hamdan

Project Director
Assistant Project Director

B- Field Work Team

1. Coordinators

Mohammed DaraghmeH
Tawfiq Nassar

Mustafa Al-khawajah
Zaher Tantish

2. Supervisors

Naser Rafiq Isbeihat
Mustafa Al-Khawajah
Musa Salah Abu Awad

Mohammad Samih Al-Qarut
Shaker Zyadeh
Mari' Ahmed Musleh

Jamal Mahmud Nufal
Bregeit Bregeit
Muhammad Ahmad Qahman

3. Editors

Abdul Razzaq Hasan Husni
A'isha Abdul-Rahim
Ghannam
Inas Badawi Al-Shweiki

Khawla Kamal Yusef
Afnan Dughlus
Sua'd Mahmud Abu Rashed

Iman Arar
Adel Yusef Musalam

4. Interviewers

Haifa' Mizil
Fatima Fai'q Qasim
Nadya Bages Abdul Hadi
Rana Jaber Ileiwah
Fawzeyyeh Abdul Wahhab
Andira Harb
Raeda Muhammad Barakat
Basma Tafish A'tasheh
Ghada Sha'fut
Amneh Arandas
Maysun Muhammad Al-Shair
Afaf Hasan Abu Hirra
Khitam Al-Masdar

Inshirah Taher Jaber
Bushra Muhammed Yasin
Najah Ahmad Mustafa
Kefaya Abed Rubbuh Ghazawneh
Hanan Saleh A'qleh
Basima Misbah Abu Najma
Hanan Yusif Abu Ajameyyeh
Hala Iz-Din Al-shalaldeh
Amani Abu Sneineh
Ni'ma Abu Jyab
Ibtisam Hashim Qandil
Iftikhar Ismael Malahi
Nihad Hasan

Nadye Yusef Milhim
Susan Mohammed Ateyyeh
Layla Yasir Shuqqu
Hedaya Hasan Qar'ush
Kifah Al-Khaldi
Nadya Al Sa'dah
Qamar Salah Ikhleil
Suheir Yunis Jweihan
Rima Al-Lababidi
Nadya Ahmad Ahmad
A'isha Salim Abu Ayesh
Suheir Al -Imdallal
Intisar karareyeh

C- Tables Design

Hifzi Abed Al-Kareem
Jawad Al-Saleh

D- Programming

Jamal Matar

Raed Barakat

Amer Ibeid

E- Data Entry

Khaled Al-Hantuli,
Supervisor

Latifa Darwish
Abla Hasan

Zahira Jara'rah
Rita Abushi

Modesta Al-Asmer
Shadya Mansur

F- Coding & Editing

Manahel Abdullah Al-Saed

Ismat Daqqah

G- Report Writing

Hifzi Abed Al-Kareem
Hassan Abu Hassan

Jawad Al-Saleh
Faraj Ighneim

Raed Samarah

H- Technical Review

Dr. Marwan Khawaja

Dr. Hasan Abu Libdeh

I- Executive Summary (in English)

Abdul-Rahim Al-Hasan

J- Typing & Secretarial duties

Maryam Salhab

Acknowledgment

The success of our fieldwork teams has not been possible without the cooperation and support of the Palestinian households who participated in this survey. We extend our deep appreciation to every one of them.

The Swedish Government has supported this important survey through the Swedish International Development Agency (SIDA). PCBS wishes to acknowledge this financial support with gratitude. Technical support was provided by Statistics Sweden.

We would like to thank Mr. Vicke Safstorm from the International Consulting Office at Statistics Sweden for his technical assistance. The planning phase for this vital project was supported by the Government of Norway through UNDP.

Preface

This is a preliminary report based on data collected during the first six months of the twelve months of 1995/96 Palestinian Expenditure and Consumption Survey (PECS). The field work of the PECS began in October 1995, and data contained in this report cover the months of October, 1995-March 1996.

An Expenditure and Consumption Survey is among the most essential surveys to be carried out when a statistical program is implemented in a country. The survey plan follows the UN/ILO recommendations for Household Budget Surveys practiced in most countries since the Second World War. These recommendations are in line with the concept of national Accounts (SNA). This is the very first survey on these subject matter areas carried out by the Palestinian Central Bureau of Statistics (PCBS).

Presented results must be **used with caution** as they are only based on preliminary data collected for six out of twelve months. The **number of observations is rather small** and of course the figures are affected by **the seasonal difference** between the fourth quarter of 1995 and the first three quarters of 1996.

The data in the report mainly relate to aggregated group level because the database for the first six months is rather small for meaningful disaggregation on lower levels. It is expected that the final report will provide statistics also for some other classification variables.

PCBS extends its gratitude to all the households, who have contributed to the success of this vital survey by keeping records of expenditure and consumption for one month.

August, 1996

Dr. Hasan Abu Libdeh
President

Table of Contents

<u>Subject</u>	<u>Page</u>
List of Tables	
List of Figures	
Summary	
1. Introduction	[17]
2. Concepts and Definitions	[17]
3. Main Findings	[18]
4. Methodology	[21]
4.1 The Questionnaire	[21]
4.2 The Sample and the Frame	[21]
4.3 The Pilot Survey	[21]
4.4 Field Operations	[21]
4.5 Data processing	[22]
5. Data Quality	[22]
Tables	43
Figures	83

List of Tables

<u>Table</u>		<u>Page</u>
Table 1:	Distribution of the Households by Selected Variables.	47
Table 2:	Distribution of the Households by Size of Household and Selected Variables.	48
Table 3:	Distribution of Households by Main Source of Income and Selected Variables.	49
Table 4:	Average Monthly Household Expenditure and Consumption (in JD) by Expenditure and Consumption Groups, Region and Locality.	50
Table 5:	Average Monthly Household Expenditure and Consumption in (JD) by Expenditure and Consumption Groups in the Palestinian Governorates.	52
Table 6:	Average Monthly Household Expenditure and Consumption (in JD) by Expenditure and Consumption Groups, Main Source of Income and Dependency Rate.	54
Table 7:	Average Monthly Household Expenditure and Consumption (in JD) by Expenditure and Consumption Groups, Household size and Level of Living.	56
Table 8:	Average Monthly Household Consumption (in JD) by Consumption Groups, Region and Locality.	58
Table 9:	Average Monthly Household Consumption (in JD) by Consumption Groups, Main Source of Income and Dependency Rate.	60
Table 10:	Average Monthly Household Consumption (in JD) by Consumption Groups, Household Size and Level of Living.	62
Table 11:	Average Monthly Household Expenditure (in JD) by Expenditure Groups, Region and Locality.	64
Table 12:	Average Monthly Household Expenditure (in JD) by Expenditure Groups, Main Source of Income and Dependency Rate.	65
Table 13:	Average Monthly Household Expenditure (in JD) by Expenditure Groups, Household Size and Level of Living.	66

<u>Table</u>	<u>Page</u>
Table 14: Distribution of Total Consumption (in JD) by Consumption Groups and Selected Variables.	67
Table 15: Households by Level of Living and Selected Variables.	68
Table 16: Distribution of Households by Possession of (or Free Access to) Land or Animals and Selected Variables.	69
Table 17: Distribution of Households by Possession of (or Free Access to) Income Generating Facilities from Animals and Selected Variables.	70
Table 18: Distribution of the Households by Type of Dwelling and Selected Variables.	71
Table 19: Distribution of the Households by Type of Tenure and Selected Variables.	72
Table 20: Distribution of the Households by Sewage Disposal and Selected Variables.	73
Table 21: Distribution of the Households by Main Supply of Drinking Water and Selected Variables.	74
Table 22: Distribution of the Households by Main Fuel Used for Heating and Selected Variables.	75
Table 23: Distribution of the Households by Distance to Public Transportation and Selected Variables.	76
Table 24: Households Percent by Possession of (or Free Access to) private cars and Selected Variables.	77
Table 25: Distribution of the Households by Distance to Nearest Primary School and Selected Variables.	78
Table 26: Distribution of the Households by Distance to Nearest Hospital and Selected Variables.	79
Table 27: Distribution of the Households by Distance to Nearest Health Center and Selected Variables.	80
Table 28: Distribution of the Households by Distance to Nearest Private Doctor and Selected Variables.	81
Table 29: Average Household's Monthly Expenditure and Consumption (in JD) by Month and Expenditure and Consumption Groups.	82

List of Figures

<u>Figure</u>		<u>Page</u>
Figure 1:	Distribution of Household's Monthly Consumption (in JD) by Consumption Groups and Region.	85
Figure 2:	Distribution of Household's Monthly Consumption (in JD) by Consumption Groups and Locality.	86
Figure 3:	Household's Monthly Food Consumption (in JD) by Food Groups and Region.	87
Figure 4:	Household's Monthly Food Consumption (in JD) by Food Groups and Locality.	88
Figure 5:	Distribution of Household's Monthly Consumption (in JD) by Region.	89

Summary

1. Introduction

Reliable and current statistics on consumption and expenditure are essential for national economic and social planning, research, and policy formulation and monitoring. A national-level survey on consumption and expenditure has not been carried out in the Occupied Palestinian Territory (OPT) since 1973. As a result, up-to-date weights for the consumer price index were lacking. The PCBS has decided to undertake the first nation-wide survey on this topic at an early stage of its development, filling an important gap in the Palestinian national statistical system.

The main purpose of this survey is to provide national-level information on standards of living and patterns of consumption and expenditure among Palestinian households in the West Bank and Gaza Strip. The data collected by this survey have many different uses, including:

- Weights for the consumer price index
- Compiling the national accounts
- Social studies of levels of living and poverty
- Nutrition studies, particularly for vulnerable groups
- Market research as the basis for marketing strategies of private firms
- Social development over time
- Documentation of living conditions of the Palestinians in the OPT as a unique historical record

This report contains preliminary results for the first quarter of the survey year, January through March 1996. A more comprehensive report will be published when the full survey year is completed.

2. Concepts and Definitions

Dependency rate: The ratio of the persons defined as economically dependent to those in the ages defined as economically productive; arbitrarily defined as the ratio of the elderly and young (those 65 years and over plus those under 15 years of age) to the population of the “working age” (those 15-64 years of age). Households which include only dependent household members are defined as belonging to the category “2 and more”; households which include only independent are classified as “Less than 1.”

Expenditure

Consumption:

Includes the following:

1. Cash spent on purchases of goods and services for living purposes.
2. The value of goods and services received or payment or part of payment from employer.

3. Own-produced goods and food including consumed quantities during the survey period.
4. Estimated rent value of the dwelling.
5. Cash spent as taxes (non-commercial or non-industrial), gifts, contributions, interests on debts and other non-consumption items.

Household: One person or group of persons with or without a family relationship who live in the same dwelling unit, who share meals and make joint provisions for food and other essentials of living.

Head of Household: The person who usually lives with the household and is recognized as head of household by its other members. Often, s/he is the main decision-maker and responsible for financial support and welfare of the household at the time the survey is conducted.

Recording period: It is the temporal point during which data on household expenditure and consumption are recorded. It is one month for record keeping and twelve months for last interview visit on durable goods.

Survey period: Twelve calendar months, between October, 1995 and September, 1996.

Type of locality: Localities are divided into cities, villages, and refugee camps. All localities with municipal councils are considered cities; population residing outside municipal boundaries and camps are considered village population.

Type of Governorate: Governorates are divided into West Bank Governorates and Gaza Governorates. West Bank contained North Governorates, Middle Governorates and South Governorates.

Level of Living: = Food Consumption/Total Consumption
This indicator is based on the following assumption:
The Level of Living is identified by the proportion of consumption on food out of total consumption, (Angle Law of Poverty).

3. Main Findings

Household Expenditure for families of 7 persons:

- The average household's monthly expenditure is (JD 604) Jordanian Dinars, of which (JD 237) are spent on food.
- The average household's monthly expenditure in the West Bank is (JD 658), of which (JD 256) are spent on food.
- The average household's monthly expenditure in the Gaza Governorates is (JD 474), of which (JD 191) are spent on food.

- The average household's monthly expenditure on the level of West Bank areas:
North West Bank (JD 615), of which (JD 232) are spent on food.
Middle West Bank (JD 809), of which (JD 293) are spent on food.
South West Bank (JD 588), of which (JD 256) are spent on food.
- The average household's monthly expenditure place of residence:
 - In cities (JD 669) , of which (JD 245) are spent on food.
 - In villages (JD 597), of which (JD 246) are spent on food.
 - In refugee camps (JD 465), of which (JD 196) are spent on food.
- The average household's monthly expenditure on housing is (JD 41); (JD 58) spent on transport and communication; (JD 60) spent on clothing; (JD 39) spent on furniture, utensils and household operations; (JD 21) spent on medical care, and (JD 31) spent on education and recreation.

Household Consumption for families of seven persons:

- The average household's monthly consumption in the Occupied Territory is (JD 642), of which (JD 244) are spent on food.
- The average household's monthly consumption in the West Bank is (JD 702), of which (JD 264) are spent on food.
- The average household's monthly consumption in Gaza Governorates is (JD 498), of which (JD 194) are spent on food.
- The average household's monthly consumption on the level of West Bank areas is:
 - North West Bank (JD 647), of which (JD 241) are spent on food.
 - Middle West Bank (JD 849), of which (JD 301) are spent on food.
 - South West Bank (JD 651), of which (JD 264) are spent on food.
- The average household's monthly consumption by place of residence:
 - Cities (JD 699), of which (JD 248) are spent on food.
 - Villages (JD 652), of which (JD 258) are spent on food.
 - Refugee Camps (JD 484), of which (JD 197) are spent on food.
- The average household's monthly consumption on housing is (JD 133); (JD 58) on transport and communication; (JD 60) on clothing. (JD 39) on furniture, utensils and household operations; (JD 21) on medical care, and (JD 31) on education and recreation.
- The average household's monthly consumption on bread and cereals is (JD 45); (JD 63) on meat and poultry; (JD 4) on fish and sea products; (JD 22) on dairy products and eggs; (JD 10) on oils and fats; (JD 22) on fruits and fats; (JD 29) on vegetables, legumes and tubers; (JD 16) on sugar and confectionary; (JD 17) on other food; (JD 8) on take away food and meals from restaurant, and (JD 7) on own produced food in kind consumed or given away.

4. Methodology

4.1 The Questionnaire

The PECS questionnaire consists of two main parts: (1) A household instrument which includes a control sheet, household roster, housing schedule, and schedule of source of income and consumer durable goods; and (2) a special diary for recording items purchased or consumed.

The instruments were designed following the UN/ILO recommendations for Household Budget Surveys practiced in most countries since the second World War. These recommendations follow the concept of National Accounts (SNA 1993).

4.2 The Sample and the Frame

The target population in this sample survey comprises all private households living in the West Bank and Gaza Strip, excluding nomads.

The sample design is a stratified two-stage design for selection of households to be interviewed. At the first stage a sample of *cells* (PSUs) was selected from the PCBS master sample frame. At the second stage, a sample of *households* was selected after a complete household listing of the sampled cells.

The survey sample consists of about 4,800 households distributed over a twelve-month period, between October, 1995 and September, 1996. This report covers households participating in the survey during the period, January-March 1996. The response rate for this period is 93.3%, which is high in an international perspective.

4.3 Pilot Survey

A pilot survey, designed for testing the questionnaire, field work procedures and instructions, data entry template and instructions, and the estimated costs, was carried out in both the West Bank and Gaza Strip for two weeks during the months of May and June, 1995. A total of 96 households in the West Bank and 24 households in Gaza Strip were selected for pilot testing. The pilot survey results were thoroughly evaluated and changes in the plan were made accordingly.

4.4 Field Operations

Data collection was carried out by nine teams of female interviewers, seven in the West Bank and two in Gaza Strip. Each team consists of a supervisor, a field editor, and 4-5 interviewers. Fieldwork teams were distributed to the different districts according to sample allocation.

All field staff received a nine-day training session combining general theoretical and practical components. Interviewers, supervisors and editors for the survey were selected according to their performance on a written examination administered at the end of the

training session. Field work procedures and organization were designed to ensure adequate supervision and the collection of high quality data. To this end, several quality control measures were used during fieldwork.

An interviewer undertook between 120 and 150 household visits in a month. The households were asked to keep daily records in a diary during their recording month. The interviewer transferred the records in a questionnaire on a weekly basis. Data on durable goods were captured by the recall method for the last 12 months in order to avoid large variance in estimates when the one month approach is used.

4.5 Data Processing

Both data entry and tabulation were performed using the ORACLE software. Data entry was organized in 6 files, corresponding to the main parts of the questionnaire. A data entry template was designed to reflect an exact image of the questionnaire, and included various electronic checks: logical check, range checks, consistency checks and cross-validation. Complete manual inspection of results after data entry was performed, and questionnaire containing field-related errors were sent back to the field for corrections.

5. Data Quality

The data reported here are subject to both sampling errors and nonsampling errors. Sampling errors are due to the sample design, and are, therefore, easily measurable. The estimated sampling errors will be provided when results from the survey year are completed. Nonsampling errors, on the other hand, are difficult to measure. They include errors resulting from nonresponse, sample frame coverage, coding and classification, data processing, and response (both respondent and interviewer-related).

The demographic estimates obtained in this survey were thoroughly checked for external validity. The various checks performed indicated that the survey data are of very good quality.