



دائرة الإحصاء المركزية الفلسطينية

مسح إنفاق واستهلاك الأسرة 1996/1995

مستويات المعيشة في الأراضي الفلسطينية

التقرير الربعي (كانون ثاني - آذار، 1996)

آب/أغسطس، 1996

© ربيع أول 1417هـ - آب، 1996

جميع الحقوق محفوظة

في حالة الاقتباس، يرجى الإشارة إلى هذه المطبوعة كالتالي:

دائرة الإحصاء المركزية الفلسطينية، 1996. مستويات المعيشة في الأراضي الفلسطينية: التقرير الربعي (كانون ثاني - آذار، 1996). رام الله - فلسطين.

فريق العمل في مشروع مسح إنفاق واستهلاك الأسرة

1995-1996

أ. اللجنة الفنية

مدير المشروع
مساعد مدير المشروع

حفظي عبد الكريم
جواد الصالح
رائد سماره
حسان أبو حسان
د. حسن أبو لبده
عفيف عبد العزيز
نظمي حرب
رضا بيدس
محمود القيه
يوسف حمدان

ب. فريق العمل الميداني

1. المنسقون

توفيق نصار

مصطفى الخواجا

محمد دراغمة
زاهر طنطيش

2. المشرفون

إبراهيم أحمد يوسف
بريغيث بريغيث
محمد أحمد قحمان

محمد سميح القاروط
شاكرا زيادة
مرعي أحمد مصلح

ناصر رفيق صبيحات
مصطفى الخواجا
موسى صلاح أبو عواد

3. المدققون

غادة محمود شعفوط
عادل يوسف مسلم

خولة كمال يوسف
جمال محمود نوفل
سعاد محمود أبو راشد

عبد الرازق حسن حسني
عائشة عبد الرحيم غنام
إيناس بدوي الشويكي

4. الباحثون الميدانيون

نادية يوسف ملحم	بشرى محمد ياسين	هيفاء مزعل عابد
سوزان محمد عطية	غادة شعفوط	فاطمة فائق قاسم
ليلى ياسر شقو	حنان صالح عاقلة	نادية باجس عبد الهادي
هداية حسن قرعوش	باسمة مصباح أبو نجمة	رنا جبر عليوة
كفاح عيسى الخالدي	هالة عز الدين الشلالدة	خوله كمال
انشراح أبو طير	أماني سلمان أبو اسنينة	فوزية عبد الوهاب خنفر
قمر صلاح اخليل	رنا رشيد	رائدة محمد بركات
ريما ماجد اللبابيدي	نعمة عبد الحميد أبو جياب	بسمة طافش عطاشة
نادية أحمد أحمد	ابتسام هاشم قنديل	آمنة محمود عرنس
عائشة سليم أبو عايش	افتخار إسماعيل ملاحى	ميسون محمد الشاعر
سهير محمد المدلل	ختام علي المصدر	عفاف حسن أبو هرة
	نادية السعدة	انديرا حرب

ج. إعداد وتصميم الجداول

حفظي عبد الكريم
جواد حلمي الصالح

د. البرمجة

جمال مطر

رائد بركات

هـ. إدخال البيانات

خالد حنتولي (مشرف ادخال)

زاهرة جرارة

شادية منصور

لطيفة درويش

و. الترميز والتدقيق

عصمت دقة

صلاح حنتولي

ز. إعداد التقرير

حفظي عبد الكريم

حسان أبو حسان

جواد الصالح

فرج غنيم

رائد سماره

ح. المراجعة النهائية لمادة الكتاب الإحصائي

د. حسن أبو لبده

د. مروان خواجه

ط. ملخص المادة (باللغة الانجليزية)

عبد الرحيم الحسن

ي. أعمال الطباعة والسكرتارية

مريم سلهب

شكر وتقدير

كان للتجاوب الرائع من قبل الأسر الفلسطينية التي شملها هذا المسح بالغ الأثر في تمكيننا من القيام بأعبائنا الملقة على عاتقنا في توفير الرقم الفلسطيني المتسم بالمصادقية. لن نستطيع إيفاء هذه الأسر حقها مهما كانت لغة الشكر التي نستخدمها. إلى جميع هذه الأسر، نتقدم أسرة دائرة الإحصاء المركزية الفلسطينية ببالغ الشكر والعرفان والتقدير، وتهنئ شعبنا الفلسطيني بهذا الانجاز الكبير والمتمثل في تنفيذ المسح الفلسطيني الأول حول إنفاق الأسر واستهلاكها.

يتم تنفيذ هذا المسح بتمويل من الحكومة السويدية الصديقة عبر الوكالة السويدية للتنمية (SIDA)، بينما يتولى السيد فيكي سافستروم من مكتب الإحصاء السويدي تقديم المساندة العلمية والفنية. نتقدم دائرة الإحصاء المركزية الفلسطينية بالشكر والتقدير إلى الحكومة السويدية ومؤسسة (SIDA) ومكتب الإحصاء السويدي على توفير التمويل لهذا المشروع الحيوي.

قامت حكومة النرويج الصديقة بالتبرع بمبلغ مائة ألف دولار عبر وكالة الأمم المتحدة (UNDP) لتمويل العمليات الأولية ومهمة التخطيط لتنفيذ المشروع. نتقدم دائرة الإحصاء المركزية الفلسطينية بالشكر والتقدير إلى كل من حكومة النرويج و (UNDP) على تفهمها لأهمية هذا المشروع والموافقة على تقديم الدعم الأولي له.

تنويه إلى مستخدمي هذا التقرير

نوصي باستخدام النتائج الواردة في هذا التقرير بحرص شديد لكونها مبنية على ربع العينة الأصلية (1120 أسرة)، ولكونها تمثل موسمية الانفاق للربع الأول من عام 1996 (كانون ثاني - آذار، 1996). علما بأن التوصيات والمعايير الدولية في مسح ميزانية الأسرة تنص على أن تكون مدة هذا المسح 12 شهرا، لتعكس موسمية الانفاق والاستهلاك بشكل صحيح.

تقديم

تسعى دائرة الإحصاء المركزية الفلسطينية منذ يومها الأول إلى تحسين فرص اتخاذ القرار التتموي بناء على أسس علمية مدروسة. وقد قامت الدائرة بالعديد من النشاطات الأساسية في هذا المجال، بدءاً بمجموعة من التقارير الإحصائية حول السكان والقوى العاملة والصحة، مروراً بعدد من التقارير حول الاقتصاد، وانتهاءً بعدد من المسوح الأساسية في مجال تطور المجتمع الفلسطيني.

يسرني في هذا السياق أن أضع بين يدي أبناء شعبنا الفلسطيني هذا التقرير الربعي حول مستويات المعيشة حسب معطيات مسح انفاق واستهلاك الأسرة للربع الأول من عام 1996. ونأمل أن نكون بذلك قد أسهمنا ولو بشكل متواضع في ترشيد القرار التتموي وتوفير الظروف المواتية لإتخاذ هذا القرار على أسس علمية ومدروسة.

سيمكننا هذا المسح من بناء قاعدة بيانات هامة جداً من المنظور الاقتصادي والاجتماعي حول ظروف المعيشة السائدة في الضفة الغربية وقطاع غزة. وسوف نلقي الأضواء من خلال نتائج المسح على أهم المؤشرات الاقتصادية الخاصة بمستوى الحياة.

من المنظور الاقتصادي، يوفر المسح بيانات حول الاستهلاك الخاص، وتعتبر هذه البيانات مهمة جداً للحسابات القومية. ويوفر المسح كذلك البيانات اللازمة لإعداد الرقم القياسي لأسعار المستهلك الفلسطيني. ويرصد الرقم القياسي لأسعار المستهلك معدل التضخم في الضفة الغربية وقطاع غزة، الأمر الذي يعود بالفائدة على عملية إعداد السياسات الاقتصادية. ومن المنظور الاجتماعي يوفر المسح بيانات حول الظروف المعيشية للسكان، ويساعد أيضاً في تحديد مستوى الفقر والتعرف على الجماعات ذات الحالات الخاصة. وسوف تشكل نتائج المسح نقلة نوعية باتجاه الوقوف عن كثر على الحالة الغذائية للمجتمع الفلسطيني، والتي تعتبر عادة أحد الاعتبارات الهامة في تحديد الوضع الصحي للمجتمع.

نأمل أن نكون قد نجحنا من خلال تنفيذ هذا المسح في سد الفراغ القائم في مجال توفر البيانات حول مستويات المعيشة في الأراضي الفلسطينية. أملين أن يستفيد المخطط وصانع القرار في فلسطين من هذه النتائج في صياغة الخطط واتخاذ القرارات المؤثرة في المجالات السكانية والاجتماعية. والله نسأل أن يوفقنا لما فيه خير أهلنا.

قائمة المحتويات

الصفحة	الموضوع
	قائمة الجداول
	قائمة الأشكال البيانية
21	1. المقدمة وأهداف المسح
25	2. المفاهيم والمصطلحات
27	3. ملخص النتائج
29	4. المنهجية
29	1.4 مقدمة
30	2.4 الاستثمارة
30	3.4 دفتر التسجيل
31	4.4 العينة والإطار
31	1.4.4 مجتمع الدراسة
31	2.4.4 إطار العينة
32	3.4.4 تصميم العينة
33	4.4.4 معدلات التجاوب
34	5.4 التجربة القبلية
34	6.4 العمليات الميدانية
34	1.6.4 مرحلة تدريب فريق العمل الميداني
35	2.6.4 إدارة وتنظيم العمل الميداني
39	3.6.4 المراجعة والتدقيق الميداني
39	7.4 معالجة البيانات
41	5. مصداقية البيانات
43	الجداول
79	الأشكال البيانية

قائمة الجداول

الصفحة	الجدول
	خصائص الأسرة:
45	جدول 1: توزيع أسر وأفراد العينة حسب المتغيرات المختارة
46	جدول 2: توزيع الأسر حسب حجم الأسرة وبعض المتغيرات.
	المعيار الاقتصادي والاستهلاك:
47	جدول 3: توزيع الأسر حسب المصدر الرئيسي للدخل وبعض المتغيرات.
48	جدول 4: متوسط إنفاق واستهلاك الأسرة الشهري بالدينار حسب مجموعات الإنفاق والاستهلاك، المنطقة الجغرافية والتجمع السكاني.
50	جدول 5: متوسط إنفاق واستهلاك الأسرة الشهري بالدينار حسب مجموعات الإنفاق والاستهلاك، المصدر الرئيسي للدخل ومعدل الإعالة.
52	جدول 6: متوسط إنفاق واستهلاك الأسرة الشهري بالدينار حسب مجموعات الإنفاق والاستهلاك، حجم الأسرة ومستوى المعيشة.
54	جدول 7: متوسط استهلاك الأسرة الشهري بالدينار حسب مجموعات الاستهلاك، المنطقة الجغرافية والتجمع السكاني.
56	جدول 8: متوسط استهلاك الأسرة الشهري بالدينار حسب مجموعات الاستهلاك، المصدر الرئيسي للدخل ومعدل الإعالة.
58	جدول 9: متوسط استهلاك الأسرة الشهري بالدينار حسب مجموعات الاستهلاك، حجم الأسرة ومستوى المعيشة.
60	جدول 10: متوسط إنفاق الأسرة الشهري بالدينار حسب مجموعات الإنفاق، المنطقة الجغرافية والتجمع السكاني.
61	جدول 11: متوسط إنفاق الأسرة الشهري بالدينار حسب مجموعات الإنفاق، المصدر الرئيسي للدخل ومعدل الإعالة.
62	جدول 12: متوسط إنفاق الأسرة الشهري بالدينار حسب مجموعات الإنفاق، حجم الأسرة ومستوى المعيشة.
63	جدول 13: توزيع الاستهلاك الكلي بالدينار حسب مجموعات الاستهلاك وبعض المتغيرات.
64	جدول 14: الأسر حسب مستوى المعيشة وبعض المتغيرات.
	الزراعة وتربية الحيوان:
65	جدول 15: توزيع الأسر حسب الملكية أو الاستعمال المجاني للأرض أو الحيوانات وبعض المتغيرات.

خصائص المسكن:

- 67 جدول 17: توزيع الأسر حسب نوع المسكن وبعض المتغيرات.
- 68 جدول 18: توزيع الأسر حسب حيازة المسكن وبعض المتغيرات.
- 69 جدول 19: توزيع الأسر حسب الصرف الصحي وبعض المتغيرات.
- 70 جدول 20: توزيع الأسر حسب المصدر الرئيسي لمياه الشرب وبعض المتغيرات.
- 71 جدول 21: توزيع الأسر حسب المصدر الرئيسي لوقود التدفئة وبعض المتغيرات.
- 72 جدول 22: توزيع الأسر حسب بعد المسكن عن المواصلات العامة وبعض المتغيرات.
- 73 جدول 23: نسبة الأسر حسب الملكية أو الاستخدام المجاني للسيارات الخاصة ووسائل الاتصالات وبعض المتغيرات.

الخدمات العامة:

- 74 جدول 24: توزيع الأسر حسب بعد المسكن عن أقرب مدرسة ابتدائية وبعض المتغيرات.
- 75 جدول 25: توزيع الأسر حسب بعد المسكن عن أقرب مستشفى وبعض المتغيرات.
- 76 جدول 26: توزيع الأسر حسب بعد المسكن عن أقرب مركز صحي وبعض المتغيرات.
- 77 جدول 27: توزيع الأسر حسب بعد المسكن عن أقرب عيادة طبيب خاص وبعض المتغيرات.
- 78 جدول 28: متوسط إنفاق واستهلاك الأسرة الشهري بالدينار حسب الشهر ومجموعات الإنفاق والاستهلاك.

قائمة الأشكال البيانية

الصفحة

الشكل

- 81 توزيع استهلاك الأسرة الشهري بالدينار حسب مجموعات الاستهلاك والمنطقة الجغرافية. شكل 1:
- 82 توزيع استهلاك الأسرة الشهري بالدينار حسب مجموعات الاستهلاك والتجمع السكاني شكل 2:
- 83 استهلاك الأسرة الشهري من الطعام بالدينار حسب مجموعات الطعام والمنطقة الجغرافية. شكل 3:
- 84 استهلاك الأسرة الشهري من الطعام بالدينار حسب مجموعات الطعام والتجمع السكاني. شكل 4:
- 85 توزيع متوسط استهلاك الأسرة الشهري بالدينار حسب المنطقة الجغرافية. شكل 5:

الفصل الأول

المقدمة

يعتبر مسح إنفاق واستهلاك الأسرة من أصعب المسوح وأكثرها تكلفة. وهو على أي حال، من أوائل المسوح الواجب إجراؤها عند تنفيذ برنامج إحصائي وطني في أي دولة. وتتوفر الكثير من الخبرات الدولية في هذا المجال حيث اجري هذا البحث في أغلب الدول منذ الحرب العالمية الثانية.

سيمكننا مسح إنفاق واستهلاك الأسرة من بناء قاعدة إحصاءات هامة جدا من المنظور الاقتصادي والاجتماعي لمعرفة ظروف المعيشة السائدة في الأراضي الفلسطينية. وسوف نعرف من خلال هذا المسح أين نقف الآن وسنعرف عندما نجريه مرة أخرى هل حققنا تقدما أم لا.

بدأ التحضير لهذا المسح في شهر كانون أول 1994، وقد تم عقد ورشة عمل للمستفيدين من البيانات في 1995/2/12 للإطلاع على آرائهم حول محتوى استمارة المسح وأهدافه.

قام باحثوا دائرة الإحصاء المركزية الفلسطينية بإجراء التجربة القبلية في شهري نيسان وأيار 1995 على عينة مقدارها 120 أسرة، وتم اختبار كافة مراحل المسح المختلفة.

يقوم على إدارة المشروع لجنة فنية مكونة من منسق المشروع وممثلين عن الوحدات والأقسام المختلفة في دائرة الإحصاء المركزية، ويبين الشكل (1) الإطار التنظيمي للمشروع.

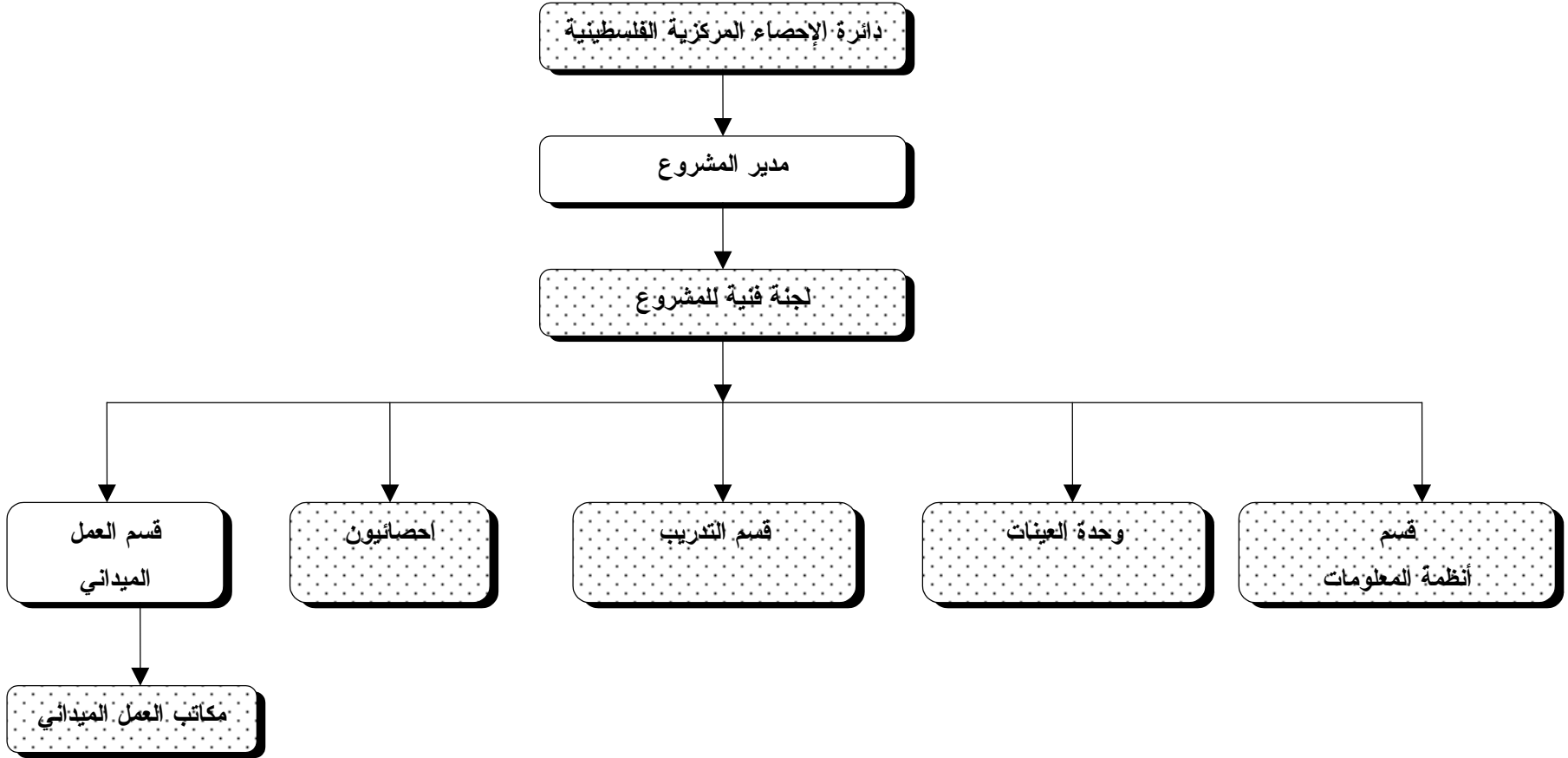
يتكون التقرير من خمسة فصول رئيسية بالإضافة إلى الجداول المستخرجة من المسح. يحتوي الفصل الأول على المقدمة والأهداف والمتغيرات، بينما يحتوي الفصل الثاني على التعاريف والمصطلحات المستخدمة في المسح. كما يتضمن الفصل الثالث النتائج الرئيسية للتقرير الفصلي. يتطرق الفصل الرابع لمنهجية المسح بجوانبها المختلفة، بما يشمل الاستمارة، قائمة السلع، دفتر التسجيل، حصر الأسر، التجربة القبلية، تصميم العينة، معدلات التجاوب، مراجعة وتدقيق الاستمارة، تدريب فريق العمل الميداني، وصف العمل الميداني ومعالجة البيانات. ونختتم التقرير بالفصل الخامس الذي يتعرض إلى مصداقية البيانات.

1.1 أهداف المسح

تتمثل الأهداف الأساسية لمسح إنفاق واستهلاك الأسرة في توفير البيانات الأساسية اللازمة لوضع السياسات على مستويات وطنية ولقطاعات مختلفة. وبسهل هذا المسح تحديد الاحتياجات وحصر الأهداف التي تتمثل بما يلي:

1. توفير بيانات الأوزان التي تعكس الأهمية النسبية لبنود الإنفاق الاستهلاكي والمستخدم في إعداد الرقم القياسي لأسعار المستهلك.
2. معرفة أنماط الإنفاق الاستهلاكي السائدة وأثر المتغيرات الاجتماعية عليها.
3. حساب متوسط إنفاق الفرد والأسرة الشهري والسنوي على بنود السلع والخدمات ومعرفة العوامل المؤثرة على الإنفاق مثل المستوى التعليمي والاجتماعي وغيرها.
4. توفير البيانات اللازمة للحسابات القومية الخاصة بالاستهلاك النهائي للقطاع العائلي.
5. الحصول على بيانات حول مستويات استهلاك وإنفاق الأسرة التي يمكن أن تستخدم في تحديد مستويات الفقر وتحليل التغيرات التي تطرأ على معايير المعيشية على مر الزمن عندما تتم إعادة إجراء مسح الإنفاق والاستهلاك الفلسطيني.
6. الحصول على بيانات حول ملكية، أو حرية استعمال السلع المعمرة ووسائل توليد الدخل.
7. الحصول على بيانات حول الاستهلاك الذي لا يدفع مقابله نقداً مثل استهلاك المنتجات البيئية والمدفوعات العينية.
8. القيام بتحليل غذائي.

الإطار التنظيمي للمسح



المفاهيم والمصطلحات

اعتمدت المعايير الدولية المستخلصة من توصيات الأمم المتحدة، في تفسير المفاهيم والمصطلحات المستخدمة في هذا المسح، وقد صيغت بما يتناسب وأهداف المسح وظروف المجتمع الفلسطيني.

الأسرة الخاصة: فرد أو مجموعة أفراد، يقيمون معا في مسكن واحد خلال فترة المسح، ويشتركون معا في المأكل والمشرب وغيرهما من شؤون المعيشة بحيث تتكون منهم جميعاً، وحدة معيشية واحدة تنفق على احتياجاتها الاستهلاكية، من السلع والخدمات، من الإيراد النقدي المتجمع لديها سواء كان مصدره فرداً واحداً من أفراد الأسرة أو أكثر. ويعتبر الخدم ومن في حكمهم ضمن أفراد الأسرة ما دامت الأسرة تكفل إقامتهم في مسكنها وتوفر لهم الغذاء والكساء.

رب الأسرة: هو الشخص المسؤول عن توجيه السياسة الإنفاقية للأسرة من الدخل الذي يتجمع من أفرادها. وعلى ذلك فليس من الضروري أن يكون رب الأسرة هو العائل الوحيد للأسرة وإنما هو الشخص الذي تعتبره الأسرة كذلك. سواء كان أكبر أفرادها سناً أو غيره.

إنفاق الأسرة:

1. النقد الذي يصرف على شراء السلع والخدمات المستخدمة لأغراض معيشية.
2. قيمة السلع والخدمات التي تتلقاها الأسرة من رب العمل وتخصص لاستهلاك الأسرة.
3. النقد الذي يتم إنفاقه على الرسوم والضرائب (غير الاستثمارية)، زكاة، صدقات، الهدايا، التبرعات، الفوائد على الديون، والأمور غير الاستهلاكية الأخرى.

ويقتضي التنويه للحالات التالية:

- ضرورة التمييز بين الإنفاق على الأسرة والإنفاق على مشروع الأسرة. مثال ذلك لو كان في حيازة الأسرة سيارة تستخدمها لانتقلاتها وفي نفس الوقت تستخدمها في منشأة للأسرة، في هذه الحالة تسجل مصاريف السيارة من إصلاح ووقود على الأسرة وعلى المنشأة حسب نسبة الاستخدام.

- حصول الأسرة على سلعة أو خدمة بالأجل (بالدين) خلال فترة التسجيل يجب أن تسجل كإنفاق للأسرة ولو تم السداد في وقت لاحق لفترة التسجيل، والعكس

صحيح إذا حصلت الأسرة على سلعة أو خدمة بالأجل قبل فترة التسجيل ودفعتها خلال فترة التسجيل فلا تسجل لكونها متعلقة بفترة زمنية سابقة لفترة التسجيل.

1. النقد الذي يصرف على شراء السلع والخدمات المستخدمة لأغراض معيشية.
2. قيمة السلع والخدمات التي تتلقاها الأسرة من رب العمل وتخصص لاستهلاك الأسرة.
3. السلع التي يتم استهلاكها أثناء فترة التسجيل من إنتاج الأسرة الذاتي.
4. القيمة التقديرية للمسكن المالك.

استهلاك الأسرة:

يتم تنفيذ المسح بين أشهر تشرين أول من عام 1995 وحتى أيلول من عام 1996، وتبلغ فترة المسح شهراً شمسياً واحداً لكل أسرة.

فترة المسح:

ويقصد بها الفترة الزمنية التي نستوفي عنها بيانات إنفاق واستهلاك الأسرة. وتبلغ فترة التسجيل شهراً واحداً فيما يتعلق بدفتر الأسرة و 12 شهراً بالنسبة للزيارة الأخيرة التي يكون موضوعها حول السلع المعمرة.

فترة التسجيل:

$$= \frac{\text{عدد الأشخاص 14 سنة فأقل} + \text{الأشخاص 65 سنة فأكثر}}{\text{الأشخاص الذين تتراوح أعمارهم بين (15-64)}}$$

معدل الإعالة:

$$= \frac{\text{استهلاك الأسرة من الطعام}}{\text{استهلاك الأسرة الكلي}}$$

مستوى المعيشة:

هذا المؤشر مبني على فرضية تقول: يتحدد مستوى المعيشة (موقع الأسرة من الفقر) على نسبة استهلاك الطعام من الاستهلاك الكلي للأسرة، (قانون انجلز)، بمعنى إذا زادت حصة الطعام فإنها تكون على حساب الحصص الأخرى المخصصة للمسكن، التعليم، الصحة.. الخ. ومن الجدير بالذكر أن نسبة استهلاك الطعام بالدول الغنية لا تزيد عن 20%.

مقلوب احتمال اختيار الأسرة في العينة.

وزن الأسرة:

الفصل الثالث

ملخص النتائج

يعرض هذا الفصل أهم المؤشرات الرئيسية لنتائج مسح إنفاق واستهلاك الأسرة في الأراضي الفلسطينية (الضفة الغربية وقطاع غزة) خلال الدورات الثلاث الثانية للمسح (كانون ثان، شباط، آذار من عام 1996). وتبين هذه المؤشرات أهم السمات التي تتصف بها نتائج المسح لأسرة مكونة من سبعة أفراد.

إنفاق الأسرة:

- بلغ متوسط إنفاق الأسرة الشهري في الأراضي الفلسطينية (604) دينار، منها (237) دينار على الطعام.
- بلغ متوسط إنفاق الأسرة الشهري في محافظات الضفة الغربية (658) دينار، منها (256) دينار على الطعام.
- بلغ متوسط إنفاق الأسرة الشهري في محافظات غزة (474) دينار، منها (191) دينار على الطعام.
- بلغ متوسط إنفاق الأسرة الشهري على مستوى محافظات الضفة الغربية:
 - محافظات شمال الضفة (615) دينار، منها (232) دينار على الطعام.
 - محافظات وسط الضفة (809) دينار، منها (293) دينار على الطعام.
 - محافظات جنوب الضفة (588) دينار، منها (256) دينار على الطعام.
- بلغ متوسط إنفاق الأسرة الشهري على مستوى التجمع السكاني في الأراضي الفلسطينية:
 - مدينة (669) دينار، منها (245) دينار على الطعام.
 - قرية (597) دينار، منها (246) دينار على الطعام.
 - مخيم لاجئين (465) دينار، منها (196) دينار على الطعام.
- بلغ متوسط إنفاق الأسرة الشهري في الأراضي الفلسطينية (14) دينار، منها (85) دينار على الرعاية والنقل والاتصالات، (60) دينار على الكساء، (39) دينار على التجهيزات المنزلية، (21) دينار على الرعاية الطبية و(31) دينار على التعليم.

استهلاك الأسرة:

- بلغ متوسط استهلاك الأسرة الشهري في الأراضي الفلسطينية (642) دينار، منها (244) دينار على الطعام.
- بلغ متوسط استهلاك الأسرة الشهري في محافظات الضفة الغربية (702) دينار، منها (264) دينار على الطعام.
- بلغ متوسط استهلاك الأسرة الشهري في محافظات غزة (498) دينار، منها (194) دينار على الطعام.

• بلغ متوسط استهلاك الأسرة الشهري على مستوى محافظات الضفة الغربية:

محافظات شمال الضفة (647) دينار، منها (241) دينار على الطعام.

محافظات وسط الضفة (849) دينار، منها (301) دينار على الطعام.

محافظات جنوب الضفة (651) دينار، منها (264) دينار على الطعام.

• بلغ متوسط استهلاك الأسرة الشهري على مستوى التجمع السكاني في الأراضي الفلسطينية:

مدينة (699) دينار، منها (248) دينار على الطعام.

قرية (652) دينار، منها (258) دينار على الطعام.

مخيم لاجئين (484) دينار، منها (197) دينار على الطعام.

• بلغ متوسط استهلاك الشهري الشهري في الأراضي الفلسطينية (133) دينار على المسكن، (58) دينار على

وسائل النقل والاتصالات، (60) دينار على الكساء، (39) دينار على التجهيزات المنزلية، (21) دينار على

الرعاية الطبية و(31) دينار على التعليم.

• بلغ متوسط استهلاك الأسرة الشهري من مجموعات الطعام في الأراضي الفلسطينية (45) دينار على الخبز

والحبوب، (63) دينار على اللحوم والدواجن، (4) دنانير على الأسماك ومنتجات البحر، (22) دينار على

الألبان ومنتجات الألبان والبيض، (10) دنانير على الزيوت والدهون، (22) دينار على الفواكه والمكسرات،

(29) دينار على الخضروات والبقوليات والدرنات، (16) دينار على السكر والمنتجات السكرية، (17) دينار

أطعمة أخرى، (8) دنانير وجبات جاهزة من المطاعم و(7) دنانير على مجموعات الطعام المنتجة ذاتياً.

الفصل الرابع

المنهجية

1.4 مقدمة

تستند خطة هذا المسح بشكل أساسي إلى توصيات الأمم المتحدة ومنظمة العمل الدولية الخاصة بمسوحات ميزانية الأسرة. وتتماشى هذه التوصيات مع مفاهيم نظام الحسابات القومية. وتتبع غالبية مسوحات ميزانية الأسرة التي أجريت في أغلب دول العالم هذه التوصيات والخبرات الدولية. كذلك فإن الخطة الشاملة الخاصة بدائرة الإحصاء المركزية الفلسطينية تنص على إتباع التوصيات والمعايير الدولية.

وتتلخص الأفكار الرئيسية لخطة المسح بما يلي:

- استخدام عينة طبقية عشوائية من مرحلتين لتمثيل المجتمع الفلسطيني، وتتكون من 12 عينة جزئية ممثلة، واحدة في كل شهر.
- أن تكون مدة المسح 12 شهرا. وبذلك يتم تجاوز التحيز الناتج عن موسمية الإنفاق والاستهلاك للأسرة.
- أن تكون فترة التسجيل شهرا لكل أسرة. وبشكل عام، فإن مشاركة كل أسرة لفترة أطول تعطي تغيرا أقل. إضافة إلى أنها مراعية للتكاليف بسبب قلة التنقلات وبالتالي انخفاض تكاليف السفر. ومن سلبيات الفترات الطويلة أن نسبة عدم التجاوب فيها مرتفعة، حيث أن الأسرة قد تمل وتنسى أن تقوم بتسجيل بعض النفقات. وتتمثل توصيات الأمم المتحدة ومنظمة العمل الدولية في أن تكون فترة التسجيل أسبوعين أو أربعة أسابيع. وقد رأينا أن تكون أربعة أسابيع أو شهر شمسي واحد لكون المسح يجري لأول مرة.
- يتم جمع البيانات بشكل أساسي من خلال قيام الأسرة بتسجيل الإنفاق والاستهلاك، وقيام الباحثة المنتدبة من قبل دائرة الإحصاء المركزية الفلسطينية بتقديم العون لها عند الحاجة. وفيما يتعلق بطريقة "التذكر"، فقد تبين في مرحلة التجربة القبلية أنها كانت بشكل كبير غير ناجحة في جمع بيانات حول الاستهلاك والإنفاق، وذلك أن الأسر تميل في الغالب إلى التقليل في تقدير الإنفاق اليومي البسيط وفي بعض الأحيان تغالي في تقدير السلع الثمينة التي نادرا ما يتم جمع بيانات حولها باستخدام دفتر التسجيل وطريقة التذكر. وبذلك سوف نحصل على بيانات ذات نوعية عالية.
- يمكن استخدام دفتر التسجيل بطريقة مرنة، فبإمكان الأسر ذات المستوى التعليمي الجيد تدبر عملية التسجيل بنفسها. أما بالنسبة للزيارات الأسبوعية فتقوم الباحثات الميدانيات بإجرائها لغرض نقل البيانات إلى الاستمارة فقط. وتضطر الباحثات إلى زيارة أسر أخرى بشكل متكرر، في العادة يوم بعد آخر، لتقديم العون لها فيما يتعلق بدفتر التسجيل.

2.4 الاستمارة:

لقد تم إتباع التوصيات الدولية الخاصة بمسوحات ميزانية الأسرة عند تصميم استمارة المسح. وكذلك تم التشاور مع مسئولى الحسابات القومية وأسعار المستهلك في دائرة الإحصاء المركزية الفلسطينية. وتتكون استمارة مسح إنفاق واستهلاك الأسرة من قسمين رئيسيين:

أولاً: استمارة المسح:

ويتم استيفاء بياناتها أثناء الزيارة الأولى في بداية الشهر، وتتضمن ما يلي:

- **صفحة الغلاف:** والتي تحتوي على البيانات التعريفية للأسرة، تاريخ الزيارة، بيانات عن فريق العمل الميداني والمكتبي، عدد أفراد الأسرة حسب النوع.
- **كشف أفراد الأسرة:** والذي يحتوي على البيانات الديمغرافية والاجتماعية والاقتصادية لأفراد الأسرة المختارة.
- **كشف السلع المعمرة ووسائل توليد الدخل:** ويتضمن مجموعة من السلع الرئيسية التي لا غنى للأسرة عنها من غسالة، ثلاجة، تلفزيون...الخ. وكذلك وسائل توليد الدخل مثل ملكية الأسرة للحيوانات والأرض الزراعية.
- **خصائص المسكن:** ويتضمن بيانات عن نوع المسكن، عدد الغرف، حيازة المسكن، القيمة الإيجارية للمسكن، اتصال المسكن بالخدمات من كهرباء وماء وصرف صحي. المصدر الرئيسي لوقود الطبخ والتدفئة. بعد المسكن عن المواصلات ومراكز التعليم والصحة.
- **الدخل الشهري والسنوي:** يتم جمع بيانات عن دخل الأسرة من المصادر المختلفة على مستوى أفراد الأسرة في نهاية فترة التسجيل.

ثانياً: قائمة السلع:

تتكون قائمة السلع من 50 مجموعة للإنفاق والاستهلاك، تم إعطائها أرقام مسلسلة حسب أهميتها للأسرة كل مجموعة تحتوي على عدد من السلع الهامة المكونة لها. وقد بلغ عدد السلع لكافة المجموعات 707 سلعة وخدمة. تشمل المجموعات من (1-21) جميع السلع الخاصة بالطعام والشراب والدخان. تشمل المجموعة 22 جميع السلع التي يتم استهلاكها من الإنتاج البيئي. المجموعات من (23-45) احتوت جميع السلع عدا الطعام والشراب والدخان، بينما المجموعات (50-54) احتوت السلع المعمرة وتم الحصول على بياناتها بإسناد زمني مختلف بحيث تكون ممثلة للإنفاق عليها لمدة عام كامل.

3.4 دفتر التسجيل:

يحتوي دفتر التسجيل على تعليمات وأمثلة على كيفية التسجيل. تم تقسيم صفحات الدفتر إلى عدة أعمدة وهي:

- نقدي: إن كانت السلعة نقداً، وعيني: إن كانت السلعة من الإنتاج الذاتي.

- اسم السلعة أو الخدمة.
- وحدة القياس (كيلو، لتر، عدد، ..الخ).
- الكمية.
- القيمة.
- رمز العملة (شيكل، دينار، دولار).

تم طباعة صفحات دفتر التسجيل بألوان مختلفة لكافة أسابيع الشهر، ويوجد في أسفل كل صفحة شعار يحث الأسرة على المشاركة. وفيما يلي مجموعة من القواعد التي توضح ماهية الأمور الواجب تسجيلها:

- الإنفاق النقدي عند الشراء.
- المشتريات بالدين عند الشراء.
- الهدايا المقدمة نقداً، عند تقديمها.
- الفوائد عند الدفع.
- الأغذية والسلع المنتجة ذاتياً عند استهلاكها.
- الحطب الذي يتم جمعه عندما يجمع (وكذلك جفت الزيتون).
- أغذية وبضائع من مشروع تجاري عندما يتم استهلاكها.
- البضائع الواردة كأجر أو أجر جزئي من رب العمل عند تلقيها.

4.4 العينة والإطار

1.4.4 مجتمع الدراسة

يتكون مجتمع الدراسة من جميع الأسر التي تقطن في الضفة الغربية وقطاع غزة، وقد تم استثناء الأسر الجماعية ومسكن الطلاب والعمال والبدو الرحل.

2.4.4 إطار العينة

في ظل عدم إجراء تعداد عام للسكان منذ عام 1967، تمثلت المهمة الأساسية فيما يتعلق ببناء العينة الشاملة في إعداد إطار مؤلف من وحدات جغرافية (خاليا) مناسبة تغطي البلاد بأكملها. وقد تم استخدام مثل هذه الوحدات كوحدات معاينة أولية في المرحلة الأولى من عملية اختيار العينة.

أما بالنسبة للمرحلة الثانية، فقد تم إعداد قوائم لجميع وحدات المعاينة الأولية في الميدان على مستوى الأسرة مما وفر إطاراً للمعاينة يجري من خلاله اختيار الأسر. حيث تم إجراء حصر شامل لجميع الأسر في الخاليا المختارة، وقد تم ذلك على مرحلتين هما:

المرحلة الأولى:

إعداد قوائم بالأسر لـ (320) خلية تكفي للدورات الثمانية الأولى، جرى من خلالها سحب عينة عشوائية منتظمة. وقد تم حصر الأسر في هذه الخلايا في شهري آب وأيلول من عام 1995.

المرحلة الثانية:

إعداد قوائم للخلايا المتبقية (160) خلية للدورات الأربعة الأخيرة، وقد تم ذلك في شهر كانون الثاني 1996، على أن يتم تحديث هذه القوائم في بداية كل شهر من أشهر المسح. وفيما يلي المتغيرات التي تم جمعها خلال نشاط إعداد القوائم لكل خلية:

1. رقم المبنى
2. عنوان ووصف المبنى
3. رقم المسكن
4. رقم الأسرة
5. اسم رب الأسرة
6. عدد أفراد الأسرة (ذكور/ إناث)

تم كتابة رقم المبنى على الخريطة، كذلك قام طاقم إعداد القوائم بكتابة رقم المبنى وأرقام المساكن على المدخل الرئيسي للمبنى ومن ثم تم إدخال هذه البيانات إلى الحاسوب وتم حوسبتها لتسهيل الاختيار النهائي لعينة الأسر.

3.4.4 تصميم العينة

لقد تم توزيع العينة إلى طبقات باستخدام أربعة مستويات:

- توزيع العينة إلى طبقات حسب اللواء.
- توزيع العينة إلى طبقات حسب نوع التجمع السكاني. والذي يشمل:
أ. بلديات ب. قرى ج. مخيمات لاجئين
- توزيع العينة إلى طبقات حسب حجم التجمع السكاني.
- توزيع العينة إلى طبقات حسب البيانات التعريفية الخاصة بالخلايا ضمن التجمع السكاني.

حجم العينة:

بلغ حجم العينة 4,800 أسرة، مع أخذ حالات عدم التجاوب وما ينتج عنها من فقدان للمعلومات بعين الاعتبار. يعتبر مثل هذا الحجم كافياً لتوفير تقديرات حول الخصائص الرئيسية لإنفاق واستهلاك الأسرة على المستوى القومي وعلى مستوى مجالات بحث رئيسية ومجتمعات فرعية. علاوة على ما سبق، يفضل عادة استخدام حجم أكبر للعينة للحصول على تحليل مفصل للبيانات وعرض النتائج بشكل أكثر تفصيلاً إلا أن فرص الاختيار تبقى محدودة لأسباب عملية تتعلق بالتكاليف وضبط الجودة والملائمة.

4.4.4 معدلات التجاوب

تم اختيار (1,217) أسرة للدورات الثلاث الثانية ممثلة للضفة الغربية وقطاع غزة، حيث بلغ عدد الأسر في الضفة الغربية (864) أسرة وفي قطاع غزة (353) أسرة.

بعد استكمال الزيارة الأخيرة لأسر العينة في الدورات الثلاث الأولى كانت حصيلة الاستثمارات كالتالي:

النواء	عدد الاستثمارات		عدد الاستثمارات غير المستوفاة		
	الكلية	المستوفاة	الرفض	السفر	الانتقال
جنين	93	85	-	8	-
طولكرم	85	80	2	2	1
قلقيلية	42	41	1	-	-
نابلس	122	117	3	1	1
رام الله	111	97	7	6	1
أريحا	7	6	-	1	-
القدس	107	92	10	4	-
بيت لحم	68	64	2	1	-
الخليل	209	198	5	6	-
غزة	352	340	5	7	-
المجموع	1196	1120	35	36	2

بعد استبعاد الحالات غير المأهولة أصبحت عينة المسح (1,196) أسرة، منها (844) في الضفة الغربية، (352) في قطاع غزة. ولقد بلغ عدد الاستثمارات المستوفاة (1,120) استثماراً، منها (780) استثماراً في الضفة الغربية، (340) استثماراً في قطاع غزة. وعلية كانت نسب عدم التجاوب كالتالي:

قطاع غزة	الضفة الغربية	الأراضي الفلسطينية	
(%3.5)	(%8.2)	(%6.7)	عدم التجاوب
%1.4	%3.8	%3.1	الرفض
%2.1	%4.0	%3.4	غير مكتمل*
-	%0.4	%0.2	أخرى

* غير المكتمل: يشمل حالات الانتقال والسفر.

وقد جرى تعديل حالات الرفض وحالات عدم التجاوب على مستوى الأسرة وذلك من خلال تصحيح وتعديل الأوزان على مستوى الخلية.

5.4 التجربة القبلية

هدفت التجربة القبلية إلى اختبار شامل لأدوات المسح (استمارة المسح، دفتر التسجيل، كتيب التدريب،...الخ)، آلية العمل الميداني، معالجة البيانات، الجدول الزمني لنشاطات المسح والتقديرات الموضوعية للتكاليف.

تم تنفيذ التجربة القبلية في الضفة الغربية في الفترة 1995/5/3 ولغاية 1995/5/18 وقد شملت التجربة 96 أسرة خاصة، وكانت نسبة التجاوب 93%. وتم تنفيذ التجربة القبلية في قطاع غزة في وقت متأخر (بسبب الإغلاق) في الفترة من 1995/5/24 ولغاية 1995/6/13، وقد شملت التجربة 24 أسرة خاصة، وكانت نسبة التجاوب 100%.

تم تقييم التجربة القبلية لمرحلة العمل الميداني بالاعتماد على ملاحظات الباحثات خلال جلسة استخلاص معلومات بالإضافة إلى تقارير الباحثات والمشرفين وكذلك الزيارات الميدانية التي قام بها منسق المشروع ومنسق العمل الميداني.

وقد قمنا بالتعديلات المناسبة على المشروع مستفيدين مما تعلمناه من التجربة القبلية.

6.4 العمليات الميدانية

1.6.4 تدريب فريق العمل الميداني

تضافرت جهود إدارة المسح وقسم تنمية القوى البشرية وقسم العمل الميداني وغيرهم من أعضاء اللجنة الفنية للمشروع بإعداد، تحضير، وتنفيذ تدريب فريق العمل الميداني لمشروع مسح إنفاق واستهلاك الأسرة لكل من التجربة القبلية والمسح الرئيسي. وقد قسمت مناطق التدريب إلى منطقتين، الأولى في الضفة الغربية حيث تم التدريب في مدينة رام الله والثانية في قطاع غزة حيث تم التدريب في مدينة غزة.

هذا وقد اعد كتيب تدريب التجربة القبلية وتم تطويره وتعديله للتدريب الرئيسي ليتناسب مع التعديلات الناتجة عن التجربة القبلية.

بعد انتهاء التجربة القبلية تم جمع كافة الملاحظات سواء كانت الخاصة بكتيب التدريب، التمارين، المواضيع، الأوقات المخصصة لكل موضوع، قدرة المدربين وتعديلات في الاستمارة نفسها. وتم إجراء التعديلات المناسبة لمادة التدريب بناء على نتائج التجربة القبلية وتحضير العديد من التمارين وإعداد أوراق شفافة (Transparencies) لعرضها على المسقاط (Projector) حيث خصص لكل موضوع عدد من الأوراق تحتوي على النقاط الهامة ليتم التركيز عليها.

برنامج التدريب:

التدريب الرئيسي لفريق العمل الميداني/ رام الله

المشرفين	الباحثين	التاريخ
1995/9/26	1995/9/25 - 16	
يوم عمل	9 أيام عمل	المدة
10 متدربين	60 متدرب من مختلف مناطق الضفة الغربية	عدد المتدربين
رام الله	رام الله	مكان التدريب

التدريب الرئيسي لفريق العمل الميداني/ غزة

المشرفين	الباحثين	التاريخ
1995/9/14	1995/9/13 - 4	
يوم عمل	9 أيام عمل	المدة
5 متدربين	25 متدرب	عدد المتدربين
غزة	مدينة غزة	مكان التدريب

محتوى مادة تدريب فريق العمل الميداني:

تكونت مادة التدريب من محاضرات صافية بالإضافة إلى تدريب عملي في الميدان. بالنسبة للمحاضرات الصافية، نستطيع تقسيمها إلى قسمين رئيسيين، الأول يناقش مواضيع عامة خاصة بالبحوث بشكل عام مثل تصميم المسوحات الإحصائية، العينة والوصول إلى الأسرة المختارة، إجراء المقابلات، مهام وواجبات فريق العمل الميداني، بالإضافة إلى إدارة العمل الميداني. أما القسم الثاني والخاص بمسح إنفاق واستهلاك الأسرة فقد ناقش أهداف المسح بالإضافة إلى شروحات مستفيضة وتمارين عديدة على الاستمارة وبيان طريقة استيفاء كل أقسامها.

محتوى مادة تدريب المشرفين:

تم تدريب المشرفين على عدة مواضيع أهمها، التعامل الصحيح مع النماذج وكيفية معالجة المشاكل الميدانية بالإضافة إلى بيان مهام المشرفة والباحثة.

2.6.4 تنظيم وإدارة العمل الميداني

تعتبر مرحلة العمل الميداني في أي مسح من المراحل الأساسية للحصول على نتائج دقيقة. ومسح إنفاق واستهلاك الأسرة من المسوحات الهامة والأساسية حيث يبنى على نتائجه العديد من الخطط والسياسات القومية لما يحوي من مؤشرات لا غنى عن وجودها في أي مجتمع.

يتكون طاقم العمل الميداني من 9 فرق ميدانية، حسب الوظائف التالية:

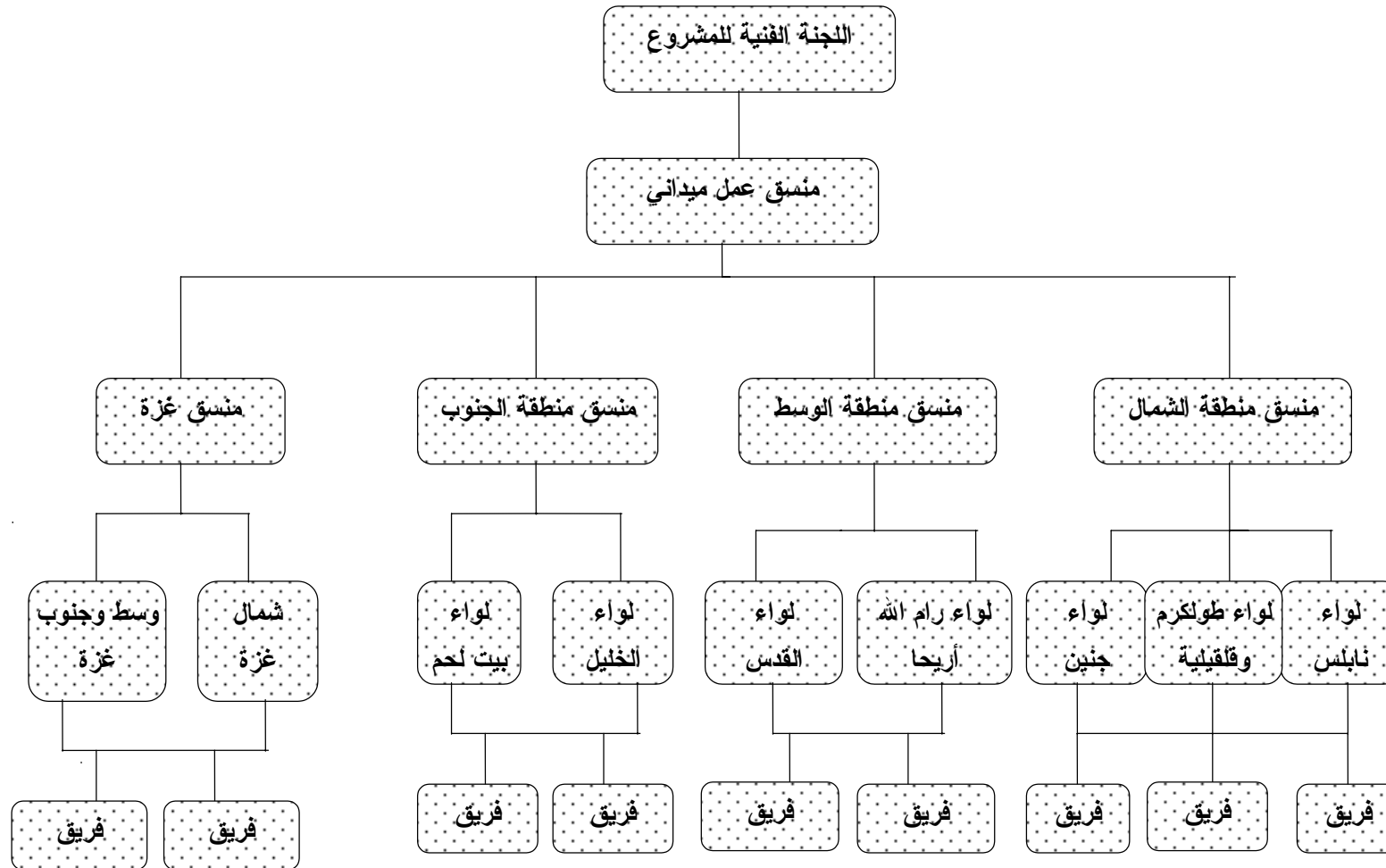
40	باحثة ميدانية
9	مشرفين
9	مدققين
3	منسقي مناطق
1	منسق عمل ميداني

• تم توزيع العمل الميداني على المشتغلين حسب مكان سكنهم، وتم تجهيز مكاتب لوائيه لتكون مركز تجمع لكل فريق، لتسهيل تنقل أفراد الفريق ما أمكن، وتم تزويد الفرق بمستلزمات العمل، وأهمها: هويات شخصية، خرائط جغرافية، رسائل موجهة من رئيس الدائرة إلى أرباب الأسر، استمارات المسح، دفاتر التسجيل، شنط، آلات حاسبة، نماذج تقارير الإنتاج، قرطاسيه، وغير ذلك من لوازم المشروع.

• تم اختيار الباحثين من أعضاء فريق العمل الميداني من الإناث لأسباب جوهرية، وذلك لحاجة المسح إلى تردد منتظم على أسر العينة لمدة خمسة أسابيع تقريباً، والوضع الاجتماعي لا يتقبل تردد الشاب على المنزل باستمرار أثناء غياب رب الأسرة عن المنزل.

• بلغ عدد الزيارات التي قامت بها الباحثة الميدانية لأسر العينة خلال شهر التسجيل (دورة المسح) ما بين 120-150 زيارة ميدانية، كما بلغ عدد الزيارات التي قام بها المشرف الميداني خلال شهر التسجيل ما بين 65-70 زيارة ميدانية.

هيكلية طاقم العمل الميداني وهيكلية فريق العمل الميداني



• تم تنفيذ خطة لجميع مناطق الفريق لزيارة أسر العينة عدة مرات، ويعتمد عدد هذه الزيارات على مدى تعاون الأسر من ناحية وعلى وجود شخص قادر على تولي مهمة التسجيل لدى الأسرة من ناحية أخرى. وكانت الزيارات على النحو التالي:

- زيارة استكشافية لتحديد مكان الخلايا (مناطق العد) على الطبيعة حسب الخرائط التي تم تسليمها، ويقوم بهذه الزيارة الباحثة الميدانية بمرافقة المشرف. ويتم ذلك قبل إجراء مقابلة الزيارة الأولى.
- مقابلة الزيارة الأولى: تقوم الباحثة الميدانية بهذه الزيارة خلال أسبوع قبل بداية الدورة، ويتم في هذه الزيارة:

- أ. التعريف بالنفس وبالمسح.
 - ب. تسليم الأسرة رسالة موجهة من رئيس الدائرة إلى رب الأسرة.
 - ج. تسليم الأسرة دفتر التسجيل.
 - د. استيفاء أسئلة الزيارة الأولى، والتي تتضمن: بيانات تعريفية للأسرة، بيانات ديمغرافية واقتصادية لجميع أفراد الأسرة، ملكية الأسرة للسلع المعمرة، ملكية الأسرة للأرض ووسائل توليد الدخل، خصائص المسكن الذي تعيش فيه الأسرة وغير ذلك من البيانات.
 - هـ. الاتفاق مع الأسرة على برنامج زيارة الباحثة للأسرة خلال شهر التسجيل.
- زيارة تفقدية (اختبارية): تقوم الباحثة بزيارة الأسرة بعد يومين أو ثلاثة أيام من بداية الشهر لفحص عملية التسجيل لمعرفة إذا ما تمكنت الأسرة من القيام بالتسجيل، وقد تم التركيز على الأسر التي تحتاج إلى مساعدة مثل الأسر الأمية.
 - عمليات النقل الأسبوعي: تقوم الباحثة الميدانية بسحب أوراق التسجيل من دفتر التسجيل في نهاية كل أسبوع وتقوم بترميز السلع والخدمات حسب التصنيف في قائمة السلع ثم يتم تجميع المصروفات حسب كل بند ورصدها في الأسبوع المخصص لها في الاستمارة الرئيسية.
 - مقابلة الزيارة الأخيرة: تقوم الباحثة في نهاية الشهر باستيفاء أسئلة الزيارة الأخيرة، المتضمنة أسئلة السلع المعمرة التي تم شراؤها خلال الشهور 12 الماضية، وكذلك أسئلة الدخل الشهري والسنوي للأسرة، ويتم أيضاً في هذه الزيارة تقديم شهادة شكر وتقدير للأسر على تعاونها مع الباحثات خلال فترة التسجيل.

من أجل توحيد المفاهيم لدى جميع المشتغلين تم وضع برنامج اجتماعات طاقم العمل الميداني كما يلي:

- اجتماع شهري لجميع المشتغلين مع مدير المشروع، يتم فيه مناقشة جميع المسائل، ورد على جميع الاستفسارات وسماع الملاحظات المتعلقة بسير العمل بشكل مباشر.
- اجتماع أسبوعي لمنسقي العمل الميداني مع مدير المشروع.
- على ضوء هذه الاجتماعات يتم صياغة تعميم يضاف إلى دليل فريق العمل الميداني.

3.6.4 المراجعة والتدقيق الميداني والمكتبي:

لكي يتم التحقق من دقة البيانات الواردة بالاستمارة قبل إدخالها إلى الحاسوب. فقد تم وضع قواعد للمراجعة الشكلية والفنية لضمان مراجعة الاستمارة وتدقيقها بالشكل الصحيح.

تمت عملية التدقيق في مكاتب الدائرة الميدانية، وقد اتبعت الآلية التالية في عملية التدقيق:

- تدقيق أولي للبيانات من قبل الباحثة عند سحب أوراق السجل من الأسر والتي تتم أسبوعياً.
- بعد مراجعة البيانات وسحب أوراق السجل تقوم الباحثة بعملية تصنيف السلع وترميزها ومن ثم نقلها على الاستمارة بشكل أسبوعي.
- يقوم مدقق مكتبي بمراجعة عملية التجميع والترميز والنقل بشكل تفصيلي للتأكد من أن الباحثة قامت بعملها بشكل دقيق. كما يقوم المدقق بمراجعة البيانات الواردة في الاستمارة للتأكد من صحة ومنطقية هذه البيانات لكي يتم معالجتها ميدانياً.
- بعد وصول الاستمارات إلى المكتب الرئيسي تتم عملية تسلسل الاستمارات حسب اللواء والتجمع والخلية لكل دورة. كما يتم مراجعة الاستمارات بشكل انتقائي للتأكد من منطقية البيانات وبعض الأخطاء الناتجة عن عملية النقل.
- بعد عملية الإدخال يتم إجراء عملية تدقيق للتقارير الصادرة من قبل أنظمة المعلومات بمقارنتها مع الاستمارة لتفادي أخطاء الإدخال.

7.4 معالجة البيانات

تمت حوسبة البيانات باستخدام نظام (ORACLE)، وقد جرى تنظيم عملية إدخال البيانات في عدد من الملفات، وهذه الملفات عبارة عن الأجزاء الرئيسية للاستمارة. وفيما يلي وصف لملفات الإدخال المستخدمة:

البيانات التعريفية:

وهي مجموعة الحقول التعريفية لكل البيانات لجميع أقسام الاستمارة وتكرر في جميع الملفات، وهي رقم المفتاح في الملفات المختلفة. ويحتوي هذا الملف على البيانات الخاصة برمز الطبقة، رمز التجمع السكاني، رقم الخلية، رقم الأسرة في عينة الخلية، شهر التسجيل.

بيانات أفراد الأسرة:

يحتوي هذا الملف على البيانات التفصيلية الخاصة بكل فرد من أفراد الأسرة حسب العلاقة برب الأسرة، الجنس (النوع)، العمر بالسنوات الكاملة، الحالة الزوجية، الحالة التعليمية، مكان العمل الرئيسي، الحالة العملية الرئيسية وعدد أشهر العمل خلال السنة الأخيرة.

تملك الأسرة:

يحتوي هذا الملف على جميع البيانات الخاصة بتملك الأسرة للسلع المعمرة ووسائل توليد الدخل.

مصرفات الأسرة:

يتم في هذا الملف تخزين جميع مصرفات الأسرة خلال شهر المسح باستثناء مصرفات الأسره على السلع المعمرة التي يتم الحصول على بياناتها خلال السنة الأخيرة، ويحتوي هذا الملف على رقم السلعة، القيمة والعملة.

دخل الأسرة:

يحتوي هذا الملف على بيانات الدخل الشهري والسنوي للأسرة. كما يحتوي على الأسئلة الخاصة بالسلع المعمرة التي قام الفرد ببيعها خلال السنة الماضية. وكما يحتوي على الأسئلة الخاصة بالمساعدات العينية والنقدية التي تلقتها الأسرة خلال الشهور 12 الماضية.

ملخص الاستثمار:

يحتوي هذا الملف على ملخص بيانات الاستثمار، أي إجمالي ما أنفقته الأسرة على السلع والخدمات.

وقد روعي عند تصميم برنامج الإدخال المستخدم وضع علاقات لبيانات الاستثمار Validation وذلك لاكتشاف الأخطاء التي مرت على الباحثة والمدقق المكتبي.

مصادقية البيانات

يتم التعامل مع دقة البيانات على أنها تمثل اقرب تقدير إلى القيمة الدقيقة أو الحقيقية. والقيمة الحقيقية التي تكون بشكل عام غير معروفة هي القيمة التي يتم الحصول عليها إذا ما تم جمع البيانات وتمت معالجتها دون أي خطأ فيما يتعلق بكافة الوحدات المكونة للمجتمع الإحصائي ويعرف الخطأ في تقديرات مسح معين على انه الفرق بين التقدير والقيمة الحقيقية للكمية التي تم تقديرها. ويمكن تقسيم الخطأ في هذا المضمار إلى نوعين:

1. الأخطاء الإحصائية

هي الأخطاء الناتجة عن دراسة جزء (عينة) من المجتمع وليس كل وحدات المجتمع، وبما أن مسح إنفاق واستهلاك الأسرة يتم إجراءه بالعينة فلا بد من وجود أخطاء إحصائية، وللتقليل من الأخطاء الإحصائية لا بد من استخدام عينة احتمالية ذات تصميم ملائم لحساب الأخطاء على الدوام وهذا يعني أن يوجد لكل وحدة في المجتمع فرصة اختيار في العينة. وسوف يتم التطرق بالتفصيل لهذه الأخطاء في التقرير النهائي.

2. الأخطاء غير الإحصائية

الأخطاء غير الإحصائية في هذا المسح كانت ناتجة من خصوصية هذا المسح واعتبار عدد كبير من الأسر انه تدخل في أدق تفاصيل الحياة الشخصية لهذه الأسر وبالتالي كان هناك حالات رفض تم التصدي لها في إيجاد وسائل لإقناع هذه الأسر بالاستجابة وتقليل حالات الرفض ما أمكن وقد تم تدريب طاقم العمل الميداني على جميع الوسائل الممكنة لمواجهة هذه الإشكاليات وكذلك تم معالجة حالات الرفض التي لم تتعدى (3.1%) باستخدام الأوزان، ومن أمثلة الأخطاء غير الإحصائية:

- عدم تواجد بعض الأسر في المساكن خلال النهار لارتباطها بالعمل خارج المنزل
- السفر أو الانتقال من المسكن أثناء المسح (شهر التسجيل)
- اعتقاد بعض الأسر أن المسح مرتبط بالمساعدات الاجتماعية أو الضرائب
- تركيز بعض الأسر على المصاريف الكبيرة وإهمال المصاريف الصغيرة لعدم أهميتها في نظرهم
- عدم التمكن من الوصول أحيانا إلى بعض اسر العينة أثناء الاعلاقات العسكرية.

وسوف يتم التعرض بالتفصيل للأخطاء غير الإحصائية عند كتابة التقرير النهائي.

الجداول

Tables

جدول 1: توزيع أسر وأفراد العينة حسب المتغيرات المختارة

Table 1: Distribution of the Households and Individuals by Selected Variables

Selected Variables	متوسط حجم الأسرة Average Household Size	عدد أفراد العينة Number of Individuals in the Sample	عدد أسر العينة Number of Households in the Sample	المتغيرات
Palestinian Territories	6.9	7696	1124	الأراضي الفلسطينية
WB-Total Governorates	6.3	5040	795	مجموع محافظات الضفة الغربية
WB-North Governorates	6.0	1950	325	محافظات شمال الضفة
WB-Middle Governorates	6.2	1324	212	محافظات وسط الضفة
WB-South Governorates	6.9	1766	258	محافظات جنوب الضفة
Gaza Governorates	8.1	2656	329	محافظات غزة
Locality				التجمع السكاني
City	6.7	3067	459	مدينة
Village	6.7	3171	472	قرية
Refugee camp	7.6	1457	193	مخيم لاجئين
Main Source of Income				المصدر الرئيسي للدخل
Household business	7.1	2028	284	مشاريع للأسرة
Wages and salaries	7.0	2717	387	أجور ورواتب
Remittances in cash/others	6.5	2951	453	تحويلات نقدية/مصادر أخرى
Dependency Rate				معدل الاعالة
2 and more	7.0	2460	351	2 فأكثر
1 - 1.99	6.7	2098	314	1.99-1
Less than 1	6.8	3138	459	أقل من 1
Household Size				حجم الأسرة
1-3 persons	2.3	432	190	أشخاص 1-3
4-5 persons	4.5	1014	225	أشخاص 4-5
6-7 persons	6.4	1728	270	أشخاص 6-7
8-9 persons	8.4	1888	224	أشخاص 8-9
10 or more persons	12.3	2635	215	أشخاص فأكثر 10
Level of living				مستوى المعيشة
Better-off "less than 30%"	6.0	1226	206	مستوى أفضل "أقل من 30%"
Middle category "30-44%"	6.8	3455	507	مستوى متوسط "30-44%"
Worse-off "45-100%"	7.3	3015	411	مستوى أقل "45-100%"

Level of Living = Food consumption ÷ Total consumption

مستوى المعيشة = استهلاك الطعام ÷ الاستهلاك الكلي

جدول 2: توزيع الأسر حسب حجم الأسرة وبعض المتغيرات

Table 2: Distribution of the Households by Household Size and Selected Variables
نسبة Percent

Selected Variables	Household Size					عدد أسر العينة Number of Households in the Sample	المتغيرات
	+10	9-8	7-6	5-4	3-1		
Palestinian Territories	19.1	19.9	24.0	20.1	16.9	1124	الأراضي الفلسطينية
West Bank Governorates	13.6	19.4	25.3	22.8	19.0	795	مجموع محافظات الضفة الغربية
WB-North Governorates	9.9	19.2	25.6	23.7	21.5	325	محافظات شمال الضفة الغربية
WB-Middle Governorates	11.5	20.4	25.3	24.1	18.7	212	محافظات وسط الضفة الغربية
WB-South Governorates	20.0	18.8	24.8	20.5	16.0	258	محافظات جنوب الضفة الغربية
Gaza Governorates	32.4	21.1	20.9	13.5	12.1	329	محافظات غزة
Locality							التجمع السكاني
City	18.2	17.3	25.3	23.1	16.1	459	مدينة
Village	16.9	21.8	23.5	18.9	18.9	472	قرية
Refugee camp	26.8	21.4	22.0	15.8	14.1	193	مخيم لاجئين
Main Source of Income							المصدر الرئيسي للدخل
Household business	20.1	21.5	27.5	18.6	12.3	284	مشاريع للأسرة
Wages and salaries	20.9	18.1	22.1	25.5	13.4	387	أجور ورواتب
Remittances in cash/others	17.0	20.4	23.4	16.3	22.9	453	تحويلات نقدية/مصادر أخرى
Dependency Rate							معدل الإعالة
2 and more	15.2	26.7	42.1	1.7	14.3	351	فأكثر 2
1 - 1.99	19.6	12.1	12.2	49.4	6.6	314	1.99-1
Less than 1	21.8	20.0	18.2	14.0	26.0	459	أقل من 1
Level of Living							مستوى المعيشة
Better-off "less than 30%"	12.6	15.2	25.8	22.3	24.0	206	مستوى أفضل " أقل من " 30%
Middle category "30-44%"	16.2	20.6	26.1	23.9	13.2	507	مستوى متوسط " " 30-44%
Worse-off "45-100%"	26.0	21.3	20.5	14.2	18.0	411	مستوى أقل " " 45-100%

Level of Living = Food consumption ÷ Total consumption

مستوى المعيشة = استهلاك الطعام ÷ الاستهلاك الكلي

جدول 3: توزيع الاسر حسب المصدر الرئيسي للدخل وبعض المتغيرات

Table 3: Distribution of Households by Main Source of Income and Selected Variables

Selected Variables	Percent نسبة			عدد أسر العينة Number of Households in the Sample	المتغيرات
	Main Source of Income تحويلات نقدية / ومصادر أخرى Remittances in cash and others	أجور ورواتب Wages and salaries	مشاريع للأسرة Household business		
Palestinian Territories	40.3	34.4	25.3	1124	الأراضي الفلسطينية
West Bank Governorates	42.6	30.8	26.6	795	مجموع محافظات الضفة الغربية
WB-North Governorates	39.8	29.4	30.8	325	محافظات شمال الضفة الغربية
WB-Middle Governorates	47.5	32.2	20.2	212	محافظات وسط الضفة الغربية
WB-South Governorates	42.2	31.3	26.5	258	محافظات جنوب الضفة الغربية
Gaza Governorates	34.8	43.2	22.0	329	محافظات غزة
Locality					التجمع السكاني
City	27.7	41.5	30.8	459	مدينة
Village	51.0	26.1	22.9	472	قرية
Refugee camp	44.4	37.8	17.9	193	مخيم لاجئين
Dependency Rate					معدل الإعالة
2 and more	49.4	26.8	23.8	351	فأكثر 2
1 - 1.99	38.1	36.6	25.3	314	1.99-1
Less than 1	35.0	38.7	26.4	459	أقل من 1
Household Size					حجم الأسرة
1-3 persons	54.5	27.2	18.3	190	أشخاص 1-3
4-5 persons	32.8	43.7	23.5	225	أشخاص 4-5
6-7 persons	39.4	31.6	29.0	270	أشخاص 6-7
8-9 persons	41.4	31.3	27.3	224	أشخاص 8-9
10 or more persons	35.8	37.7	26.5	215	أشخاص فأكثر 10
Level of Living					مستوى المعيشة
Better-off "less than 30%"	38.1	36.3	25.5	206	مستوى أفضل " أقل من " 30%
Middle category "30-44%"	37.1	37.5	25.3	507	مستوى متوسط " " 30-44%
Worse-off "45-100%"	45.4	29.6	25.0	411	مستوى أقل " " 45-100%

Level of Living = Food consumption ÷ Total consumption

مستوى المعيشة = استهلاك الطعام ÷ الاستهلاك الكلي

جدول 4: متوسط انفاق واستهلاك الاسرة الشهري بالدينار حسب مجموعات الانفاق والاستهلاك، المنطقة الجغرافية والتجمع السكاني

Table 4: Average Household's Monthly Expenditure and Consumption (in JD) by Expenditure and Consumption Groups, Region and Locality

Commodities and Services	الأراضي الفلسطينية Palestinian Territories	التجمع السكاني			محافظة غزة Gaza Governorates	محافظة الضفة WB-Governorates				مجموعات السلع والخدمات
		Localities	مخيم Camp	قرية Village		مدينة City	المجموع Total	جنوب South	وسط Middle	
Number of Households in the Sample	1124	193	472	459	329	795	258	212	325	عدد أسر العينة
Food cash expenditure	236.8	195.6	245.7	245.0	191.1	255.8	255.6	292.9	231.7	الانفاق النقدي على مجموعات الطعام
Bread and cereals	45.0	39.6	46.8	45.4	41.8	46.3	47.0	50.4	43.1	الخبز والحبوب
Meat and poultry	63.3	40.8	70.4	65.3	37.9	73.7	78.1	84.8	63.0	اللحوم والدواجن
Fish and sea products	4.5	5.7	4.0	4.6	6.0	3.9	4.4	4.2	3.2	الاسماك ومنتجات البحر
Dairy products and eggs	22.2	16.6	22.1	24.7	14.0	25.6	22.4	33.5	23.0	الالبان ومنتجات الالبان والبيض
Oils and fats	9.7	12.7	8.1	9.9	11.5	8.9	9.8	6.8	9.5	الزيوت والدهون
Fruits and nuts	21.9	18.1	20.8	24.6	18.7	23.2	21.7	28.5	21.0	الفواكه والمكسرات
Vegetables, legumes and tubers	29.2	27.4	30.5	28.7	26.3	30.4	30.5	32.9	28.7	الخضراوات والبقوليات والدرنيات
Sugar and confectionery	16.4	15.7	16.9	16.1	15.4	16.8	17.0	18.6	15.4	السكر والمنتجات السكرية
Non-alcohol beverages	6.6	4.3	7.7	6.4	4.4	7.5	6.7	8.8	7.4	المشروبات غير الكحولية
Salt, spices and other food	10.4	8.6	10.7	10.7	8.9	10.9	10.4	12.8	10.2	الملح والتوابل وأطعمة أخرى
Take away food and meals in restaurant	7.8	6.1	7.7	8.6	6.2	8.5	7.5	11.6	7.3	وجبات جاهزة من خارج المنزل / داخل المطعم
Own produced food in kind consumed or given away	6.8	1.6	12.6	3.0	2.4	8.6	8.0	7.7	9.7	مجموعات الطعام المنتجة ذاتياً مستهلكة أو مهداة
TOTAL FOOD CONSUMPTION	243.6	197.2	258.3	248.0	193.5	264.4	263.6	300.6	241.4	الاستهلاك الكلي من الطعام
Non-food cash expenditure	367.0	269.3	351.6	423.8	282.8	401.9	332.0	515.9	382.9	الانفاق النقدي على غير الطعام
Clothing and footwear	60.0	42.1	57.8	69.7	49.0	64.5	53.0	77.6	65.1	الملابس والاحذية
Housing	40.7	30.6	37.0	48.8	33.6	43.7	38.1	63.3	35.3	المسكن
Furniture and utensils	30.8	18.5	29.8	37.0	23.1	34.0	29.5	44.9	30.5	الاثاث والاراني المنزلية
Household operations	8.2	6.0	7.6	9.8	6.9	8.8	8.3	10.6	7.9	لوازم واعمال منزلية
Medical care	21.0	13.4	23.4	21.6	13.8	23.9	27.6	22.1	22.2	الرعاية الطبية

جدول 4-تابع: متوسط انفاق واستهلاك الاسرة الشهري بالدينار حسب مجموعات الانفاق والاستهلاك، المنطقة الجغرافية والتجمع السكاني

Table 4-cont.: Average Household's Monthly Expenditure and Consumption (in JD) by Expenditure and Consumption Groups, Region and Locality

Commodities and Services	الاراضي الفلسطينية Palestinian Territories		التجمع السكاني			محافظة غزة Gaza Governorates	WB-Governorates				مجموعات السلع والخدمات
	Localities	مخيم Camp	قرية Village	مدينة City	محافظة الضفة WB-Governorates		المجموع Total	جنوب South	وسط Middle	شمال North	
Number of Households in the Sample	1124	193	472	459	329	795	258	212	325	عدد أسر العينة	
Transport and communications	58.5	35.4	68.3	58.0	31.7	69.6	65.4	77.6	67.6	وسائل النقل والاتصالات	
Education	17.4	8.1	16.2	22.6	7.8	21.4	14.6	37.4	16.4	التعليم	
Recreation	14.0	11.7	11.4	17.6	17.3	12.6	9.6	15.4	13.3	النشاطات الترفيهية والثقافية	
Personal care	14.0	9.2	13.1	16.8	9.3	15.9	14.5	18.9	14.9	العناية الشخصية	
Tobacco	23.7	22.0	25.4	22.6	16.5	26.6	22.8	26.7	29.6	التبغ والسجائر	
Alcohol beverages	0.1	-	-	0.2	-	0.1	0.3	0.1	-	المشروبات الكحولية	
Other non-food consumption and expenditure	17.0	14.2	20.5	14.6	7.4	21.0	15.0	17.4	28.1	الانفاق على سلع وخدمات أخرى غير الطعام	
Remittances in cash given away	38.8	35.9	24.6	54.5	43.7	36.7	18.2	65.0	32.9	التحويلات النقدية المدفوعة	
Taxes in cash	2.4	0.9	3.9	1.6	1.1	3.0	1.1	9.0	0.6	ضرائب	
Other cash non-consumption expenditure	20.5	21.4	12.6	28.4	21.5	20.1	14.0	30.1	18.5	نفقات غير استهلاكية أخرى	
Own produced non-food in kind consumed or given away	93.4	75.4	82.6	112.1	87.6	95.9	88.7	136.4	75.1	السلع والخدمات المنتجة ذاتياً مستهلكة أو مهداة من غير الطعام	
Other than food	1.1	0.3	1.9	0.7	0.5	1.4	1.3	0.8	1.9	أخرى من غير الطعام	
Imputed rent	92.3	75.1	80.7	111.4	87.1	94.5	87.4	135.5	73.2	الاجار المقدر	
TOTAL NON-FOOD CONSUMPTION	398.7	286.5	393.2	451.5	304.1	437.9	387.4	548.2	405.9	الاستهلاك الكلي من غير الطعام	
TOTAL CONSUMPTION	642.3	483.7	651.5	699.5	497.6	702.3	651.0	848.8	647.3	الاستهلاك الكلي	
TOTAL EXPENDITURE	603.8	464.9	597.3	668.9	473.9	657.6	587.6	808.7	614.6	الانفاق الكلي	

الانفاق = قيمة المشتريات لأغراض معيشية + رسوم، ضرائب، زكاة، صدقات، هدايا نقدية ومدفوعات تحويلية أخرى
الاستهلاك = الانفاق لأغراض معيشية + ما يستهلك من الانتاج الذاتي + القيمة الاجارية للمسكن المالك

جدول 5: متوسط انفاق واستهلاك الاسرة الشهري بالدينار حسب مجموعات الانفاق والاستهلاك، المصدر الرئيسي للدخل ومعدل الاعالة

Table 5: Average Household's Monthly Expenditure and Consumption (in JD) by Expenditure and Consumption Groups, Main Source of Income and Dependency Rate

Commodities and Services	Dependency Rate		معدل الاعالة			المصدر الرئيسي للدخل		مجموعات السلع والخدمات
	اقل من 1 Less than 1	1 - 1.99	فاكثر 2 2 and more	تحويلات نقدية / ومصادر أخرى Remittances in cash\ others	اجور ورواتب Wages and salaries	مشاريع للاسرة Household business		
Number of Households in the Sample	459	314	351	453	387	284	عدد أسر العينة	
Food cash expenditure	254.2	232.0	218.5	222.6	229.1	270.0	الاتفاق النقدي على مجموعات الطعام	
Bread and cereals	46.8	44.2	43.3	43.8	44.5	47.5	الخبز والحبوب	
Meat and poultry	69.9	63.9	54.0	59.6	57.5	76.9	للحوم والدواجن	
Fish and sea products	4.9	4.0	4.3	3.7	4.7	5.5	الاسماك ومنتجات البحر	
Dairy products and eggs	23.9	21.9	20.3	20.2	21.9	25.9	الالبان ومنتجات الالبان والبيض	
Oils and fats	9.4	8.5	11.0	8.7	10.6	9.8	الزيوت والدهون	
Fruits and nuts	23.3	21.4	20.6	19.8	22.1	25.1	الفواكه والمكسرات	
Vegetables, legumes and tubers	30.9	28.6	27.6	28.6	27.8	32.1	الخضراوات والبقوليات والدرنيات	
Sugar and confectionery	16.0	16.4	16.8	16.0	15.9	17.7	السكر والمنتجات السكرية	
Non-alcohol beverages	7.7	6.3	5.5	6.7	5.6	7.8	المشروبات غير الكحولية	
Salt, spices and other food	12.0	9.3	9.2	9.6	10.0	12.0	الملح والتوابل وأطعمة أخرى	
Take away food and meals in restaurant	9.5	7.4	6.1	6.0	8.5	9.8	وجبات جاهزة من خارج المنزل / داخل المطعم	
Own produced food in kind consumed or given away	9.4	4.3	5.6	7.3	3.6	10.3	مجموعات الطعام المنتجة ذاتياً مستهلكة أو مهداة	
TOTAL FOOD CONSUMPTION	263.6	236.3	224.1	229.9	232.8	280.3	الاستهلاك الكلي من الطعام	
Non-food cash expenditure	426.3	371.3	285.6	326.3	365.6	433.8	الاتفاق النقدي على غير الطعام	
Clothing and footwear	57.7	67.0	56.6	49.5	61.2	75.0	الملابس والاحذية	
Housing	43.9	44.3	33.4	37.2	42.6	43.8	المسكن	
Furniture and utensils	35.6	33.2	22.4	27.2	30.5	37.1	الاثاث والاواني المنزلية	
Household operations	9.0	7.7	7.6	7.5	8.1	9.5	لوازم واعمال منزلية	
Medical care	22.6	21.5	18.4	20.4	20.3	22.8	الرعاية الطبية	

جدول 5-تابع: متوسط انفاق واستهلاك الاسرة الشهري بالدينار حسب مجموعات الانفاق والاستهلاك، المصدر الرئيسي للدخل ومعدل الاعالة

Table 5-cont.: Average Household's Monthly Expenditure and Consumption (in JD) by Expenditure and Consumption Groups, Main Source of Income and Dependency Rate

Commodities and Services	Dependency Rate		Main Source of Income			مجموعات السلع والخدمات	
	أقل من 1 Less than 1	1 - 1.99	معدل الاعالة فاكثر 2 2 and more	المصدر الرئيسي للدخل مشاريع للأسرة Household business	تحويلات نقدية / ومصادر أخرى Remittances in cash\ others		اجور ورواتب Wages and salaries
Number of Households in the Sample	459	314	351	453	387	284	عدد أسر العينة
Transport and communications	67.7	62.4	43.0	55.8	56.8	65.0	وسائل النقل والاتصالات
Education	22.2	17.9	10.7	13.4	19.1	21.5	التعليم
Recreation	18.6	12.7	9.2	10.3	17.8	14.7	النشاطات الترفيهية والثقافية
Personal care	13.9	15.4	12.7	11.6	14.9	16.4	العناية الشخصية
Tobacco	28.0	23.5	18.3	21.2	24.6	26.5	التبغ والسجاير
Alcohol beverages	0.1	0.1	-	0.1	0.1	0.2	المشروبات الكحولية
Other non-food consumption and expenditure	26.7	11.5	9.2	19.2	11.6	20.7	الانفاق على سلع وخدمات أخرى غير الطعام
Remittances in cash given away	48.2	36.2	28.7	34.0	32.2	55.4	التحويلات النقدية المدفوعة
Taxes in cash	3.4	2.3	1.3	3.1	1.4	2.8	ضرائب
Other cash non-consumption expenditure	28.7	15.8	14.1	15.9	24.6	22.3	نفقات غير استهلاكية أخرى
Own produced non-food in kind consumed or given away	106.5	88.6	80.7	83.4	93.9	108.7	السلع والخدمات المنتجة ذاتياً مستهلكة أو مهداة من غير الطعام
Other than food	1.2	1.0	1.2	1.4	0.8	1.2	أخرى من غير الطعام
Imputed rent	105.3	87.7	79.5	82.0	93.1	107.5	الاجار المقدر
TOTAL NON-FOOD CONSUMPTION	452.5	405.7	322.1	356.7	401.4	462.0	الاستهلاك الكلي من غير الطعام
TOTAL CONSUMPTION	716.1	642.0	546.2	586.6	634.2	742.2	الاستهلاك الكلي
TOTAL EXPENDITURE	680.5	603.3	504.2	548.9	594.8	703.8	الانفاق الكلي

الانفاق = قيمة المشتريات لأغراض معيشية + رسوم، ضرائب، زكاة، صدقات، هدايا نقدية ومدفوعات تحويبية أخرى
الاستهلاك = الانفاق لأغراض معيشية + ما يستهلك من الانتاج الذاتي + القيمة الاجارية للمسكن الملك

جدول 6: متوسط انفاق واستهلاك الاسرة الشهري بالدينار حسب مجموعات الانفاق والاستهلاك، حجم الاسرة ومستوى المعيشة

Table 6: Average Household's Monthly Expenditure and Consumption (in JD) by Expenditure and Consumption Groups, Household Size and Level of Living

Commodities and Services	Level of Living			Household Size					مجموعات السلع والخدمات
	مستوى أقل	متوسط	مستوى أفضل	+10	9-8	7-6	5-4	3-1	
	Worse-off	Middle	Better-off						
Number of Households in Sample	411	507	206	215	224	270	225	190	عدد اسر العينة
Food cash expenditure	252.4	237.9	203.0	328.1	274.7	238.5	196.5	134.8	الاتفاق النقدي على مجموعات الطعام
Bread and cereals	49.9	44.5	36.2	66.4	53.4	43.4	36.1	23.5	الخبز والحبوب
Meat and poultry	68.1	63.2	53.8	90.2	70.4	65.0	51.1	36.3	اللحوم والدواجن
Fish and sea products	5.0	4.6	3.3	7.3	5.1	4.2	3.5	2.3	الاسماك ومنتجات البحر
Dairy products and eggs	22.4	22.4	21.4	25.7	25.9	23.2	20.3	14.9	الالبان ومنتجات الالبان والبيض
Oils and fats	12.9	8.7	5.5	15.1	10.6	9.8	6.8	5.6	الزيوت والدهون
Fruits and nuts	19.9	23.8	21.4	26.2	27.0	22.7	19.3	13.1	الفواكه والمكسرات
Vegetables, legumes and tubers	33.2	28.8	22.2	42.1	33.7	28.8	23.5	16.8	الخضراوات والبقوليات والدرنجات
Sugar and confectionery	17.2	16.8	13.8	23.1	20.2	15.8	14.4	7.5	السكر والمنتجات السكرية
Non-alcohol beverages	6.4	6.6	7.2	8.1	7.7	7.1	5.9	3.8	المشروبات غير الكحولية
Salt, spices and other food	10.7	10.5	9.3	14.2	12.0	9.9	8.8	6.7	الملح والتوابل وأطعمة أخرى
Take away food and meals in restaurant	7.0	8.0	8.9	9.9	8.7	8.7	6.9	4.4	وجبات جاهزة من خارج المنزل / داخل المطعم
Own produced food in kind consumed or given away	11.5	4.5	3.1	8.3	12.1	5.9	3.2	4.3	مجموعات الطعام المنتجة ذاتياً مستهلكة أو مهداة
TOTAL FOOD CONSUMPTION	263.9	242.4	206.1	336.4	286.7	244.4	199.8	139.1	الاستهلاك الكلي من الطعام
Non-food cash expenditure	209.3	381.2	646.6	458.5	398.7	387.4	307.7	267.7	الاتفاق النقدي على غير الطعام
Clothing and footwear	35.0	67.9	90.4	81.9	74.6	62.1	54.5	21.6	الملابس والاحذية
Housing	31.3	42.8	54.4	47.5	37.3	46.7	39.6	29.9	المسكن
Furniture and utensils	14.0	31.3	63.4	33.8	33.5	29.7	25.2	32.7	الاثاث والوانني المنزلية
Household operations	6.9	8.7	9.6	10.3	7.9	9.5	7.2	5.6	لوازم واعمال منزلية
Medical care	15.3	22.8	27.8	25.2	21.0	22.5	17.7	17.9	الرعاية الطبية

جدول 6-تابع: متوسط انفاق واستهلاك الاسرة الشهري بالدينار حسب مجموعات الانفاق والاستهلاك، حجم الاسرة ومستوى المعيشة

Table 6-cont.: Average Household's Monthly Expenditure and Consumption (in JD) by Expenditure and Consumption Groups, Household Size and Level of Living

Commodities and Services	Level of Living			Household Size					مجموعات السلع والخدمات
	مستوى أقل	متوسط	مستوى أفضل	+10	9-8	7-6	5-4	3-1	
	Worse-off	Middle	Better-off						
Number of Households in Sample	411	507	206	215	224	270	225	190	عدد اسر العينة
Transport and communications	25.8	56.6	128.2	68.6	68.2	59.8	50.5	43.2	وسائل النقل والاتصالات
Education	5.6	17.4	40.9	26.2	24.8	21.7	10.1	1.5	التعليم
Recreation	6.2	10.9	37.2	14.8	11.6	20.0	11.9	10.0	النشاطات الترفيهية والثقافية
Personal care	9.8	15.2	19.0	16.1	15.2	14.7	14.3	8.6	العناية الشخصية
Tobacco	17.3	26.6	29.1	30.2	28.0	22.9	23.2	12.8	التبغ والسجائر
Alcohol beverages	-	0.1	0.2	-	0.1	0.1	0.2	0.1	المشروبات الكحولية
Other non-food consumption and expenditure	5.1	14.4	47.0	19.5	15.3	16.3	12.0	23.2	الانفاق على سلع وخدمات أخرى غير الطعام
Remittances in cash given away	23.1	38.5	70.7	51.6	40.4	29.7	28.2	47.5	التحويلات النقدية المدفوعة
Taxes in cash	0.4	4.7	0.9	4.2	1.5	1.5	1.4	4.2	ضرائب
Other cash non-consumption expenditure	13.3	23.4	27.8	28.8	19.5	30.3	11.8	8.9	نفقات غير استهلاكية أخرى
Own produced non-food in kind consumed or given away	58.7	100.2	146.2	111.1	101.0	95.5	81.7	75.6	السلع والخدمات المنتجة ذاتياً مستهلكة أو مهداة من غير الطعام
Other than food	1.5	1.0	0.7	1.0	2.0	1.2	0.6	0.8	أخرى من غير الطعام
Imputed rent	57.2	99.1	145.5	110.1	99.0	94.4	81.1	74.8	الايجار المقدر
TOTAL NON-FOOD CONSUMPTION	231.1	414.8	693.4	485.0	438.3	421.4	348.0	282.6	الاستهلاك الكلي من غير الطعام
TOTAL CONSUMPTION	495.0	657.3	899.5	821.4	725.1	665.8	547.8	421.7	الاستهلاك الكلي
TOTAL EXPENDITURE	461.7	619.2	849.6	786.6	673.4	625.9	504.2	402.4	الانفاق الكلي

الانفاق = قيمة المشتريات لأغراض معيشية + رسوم، ضرائب، زكاة، صدقات، هدايا نقدية ومدفوعات تحويبية أخرى
الاستهلاك = الانفاق لأغراض معيشية + ما يستهلك من الانتاج الذاتي + القيمة الايجارية للمسكن الملك

جدول 7: متوسط استهلاك الاسرة الشهري بالدينار حسب مجموعات الاستهلاك، المنطقة الجغرافية والتجمع السكاني

Table 7: Average Household's Monthly Consumption (in JD) by Consumption Groups, Region and Locality

Commodities and Services	الأراضي الفلسطينية Palestinian Territories	التجمع السكاني Locality			محافظة غزة Gaza Governorates	محافظة الضفة WB-Governorates				مجموعات السلع والخدمات
		مخيم Camp	قرية Village	مدينة City		المجموع Total	جنوب South	وسط Middle	شمال North	
Number of Households in the Sample	1124	193	472	459	329	795	258	212	325	عدد أسر العينة
TOTAL FOOD CONSUMPTION	38.0	40.7	39.6	35.5	39.0	37.6	40.6	35.5	37.2	الاستهلاك الكلي من الطعام
Bread and cereals	7.0	8.3	7.2	6.4	8.4	6.6	7.2	5.9	6.6	الخبز والحبوب
Meat and poultry	9.8	8.5	10.7	9.3	7.6	10.5	12.0	10.0	9.7	اللحوم والدواجن
Fish and sea products	0.6	1.2	0.6	0.7	1.2	0.6	0.6	0.5	0.5	الاسماك ومنتجات البحر
Dairy products and eggs	3.4	3.5	3.4	3.6	2.8	3.7	3.4	4.0	3.6	الالبان ومنتجات الالبان والبيض
Oils and fats	1.6	2.7	1.2	1.4	2.2	1.3	1.5	0.8	1.5	الزيوت والدهون
Fruits and nuts	3.4	3.7	3.2	3.6	3.8	3.3	3.4	3.4	3.2	الفواكه والمكسرات
Vegetables, legumes and tubers	4.5	5.6	4.6	4.2	5.2	4.3	4.6	3.9	4.5	الخضراوات والبقوليات والدرنات
Sugar and confectionery	2.5	3.3	2.6	2.3	3.0	2.4	2.6	2.2	2.3	السكر والمنتجات السكرية
Non-alcohol beverages	1.1	0.8	1.2	0.9	0.8	1.1	1.1	1.1	1.1	المشروبات غير الكحولية
Salt, spices and other food	1.6	1.9	1.7	1.6	1.8	1.6	1.5	1.5	1.5	الملح والتوابل وأطعمة أخرى
Take away food and meals in restaurant	1.3	1.2	1.2	1.3	1.2	1.1	1.1	1.4	1.1	وجبات من خارج المنزل / داخل المطعم
Own produced food in kind consumed or given away	1.1	0.4	2.0	0.4	0.4	1.3	1.2	0.9	1.5	مجموعات الطعام المنتجة ذاتياً مستهلكة أو مهداة
TOTAL NON-FOOD CONSUMPTION	62.1	59.1	60.3	64.5	61.0	62.4	59.4	64.5	62.8	الاستهلاك الكلي من غير الطعام
Clothing and footwear	9.4	8.7	8.9	10.0	9.8	9.1	8.1	9.2	10.0	الملابس والأحذية
Housing	6.4	6.4	5.7	7.0	6.8	6.3	5.8	7.4	5.4	المسكن

جدول 7-تابع: متوسط استهلاك الاسرة الشهري بالدينار حسب مجموعات الاستهلاك، المنطقة الجغرافية والتجمع السكاني
 Table 7-cont.: Average Household's Monthly Consumption (in JD) by Consumption Groups, Region and Locality

Commodities and Services	الأراضي ال فلسطينية Palestinian Territories	التجمع السكاني			محافظة غزة Gaza Governorates	محافظة الضفة WB-Governorates				مجموعات السلع والخدمات
		Localities	قرية Village	مدينة City		المجموع Total	جنوب South	وسط Middle	شمال North	
Number of Households in the Sample	1124	193	472	459	329	795	258	212	325	عدد أسر العينة
Furniture and utensils	4.8	3.9	4.6	5.3	4.6	4.8	4.6	5.3	4.8	الأثاث والاراني المنزلية
Household operations	1.3	1.2	1.2	1.4	1.4	1.3	1.2	1.3	1.2	لوازم واعمال منزلية
Medical care	3.3	2.7	3.5	3.2	2.8	3.4	4.3	2.6	3.4	الرعاية الطبية
Transport and communications	9.0	7.2	10.4	8.3	6.4	10.0	10.0	9.2	10.5	وسائل النقل والاتصالات
Education	2.7	1.7	2.5	3.3	1.6	3.0	2.3	4.4	2.5	التعليم
Recreation	2.2	2.5	1.7	2.6	3.4	1.9	1.5	1.8	2.0	النشاطات الترفيهية والثقافية
Personal care	2.2	1.9	2.0	2.4	1.8	2.3	2.3	2.2	2.3	العناية الشخصية
Tobacco	3.7	4.6	3.8	3.3	3.4	3.9	3.5	3.2	4.6	التبغ والسجاير
Alcohol beverages	0.0	-	-	0.0	-	0.0	0.0	0.0	-	المشروبات الكحولية
Other non-food consumption and expenditure	2.7	2.9	3.1	2.2	1.4	3.0	2.3	2.0	4.3	الانفاق على سلع وخدمات أخرى غير الطعام
Own produced non-food in kind consumed or given away	14.5	15.5	12.7	16.0	17.7	13.7	13.7	16.0	11.6	السلع والخدمات المنتجة ذاتياً مستهلكة أو مهداة من غير الطعام
Other than food	0.2	-	0.3	0.1	-	0.1	0.2	0.1	0.3	أخرى من غير الطعام
Imputed rent	14.3	15.5	12.4	15.9	17.5	13.4	13.4	16.0	11.3	الإيجار المقدر
TOTAL CONSUMPTION	642	484	652	699	498	702	651	849	647	الاستهلاك الكلي

جدول 8: متوسط استهلاك الاسرة الشهري بالدينار حسب مجموعات الاستهلاك، المصدر الرئيسي للدخل ومعدل الاعالة

Table 8: Average Household's Monthly Consumption (in JD) by Consumption Groups, Main Source of Income and Dependency Rate

Commodities and Services	Dependency Rate			Main Source of Income			مجموعات السلع والخدمات
	أقل من 1 Less than 1	1 - 1.99	فاكثر من 2 2 and more	تحويلات نقدية / ومصادر أخرى Remittances in cash\ others	أجور ورواتب Wages and salaries	مشاريع للأسرة Household business	
عدد أسر العينة	459	314	351	453	387	284	
TOTAL FOOD CONSUMPTION	36.9	36.8	41.0	39.2	36.8	37.7	الاستهلاك الكلي من الطعام
Bread and cereals	6.6	6.9	7.9	7.5	7.1	6.5	الخبز والحبوب
Meat and poultry	9.8	10.0	9.9	10.2	9.0	10.4	اللحوم والدواجن
Fish and sea products	0.7	0.6	0.7	0.7	0.8	0.7	الاسماك ومنتجات البحر
Dairy products and eggs	3.4	3.4	3.7	3.4	3.5	3.5	الالبان ومنتجات الالبان والبيض
Oils and fats	1.3	1.4	2.0	1.5	1.7	1.3	الزيوت والدهون
Fruits and nuts	3.2	3.3	3.9	3.4	3.5	3.4	الفواكه والمكسرات
Vegetables, legumes and tubers	4.3	4.5	5.1	4.9	4.4	4.3	الخضراوات والبقوليات والدرنيات
Sugar and confectionery	2.2	2.5	3.1	2.7	2.5	2.4	السكر والمنتجات السكرية
Non-alcohol beverages	1.1	0.9	0.9	1.2	1.0	1.1	المشروبات غير الكحولية
Salt, spices and other food	1.7	1.4	1.7	1.7	1.6	1.6	الملح والتوابل وأطعمة أخرى
Take away food and meals in restaurant	1.3	1.1	1.1	1.0	1.4	1.3	وجبات من خارج المنزل / داخل المطعم
Own produced food in kind	1.3	0.6	1.1	1.2	0.6	1.3	مجموعات الطعام المنتجة ذاتياً
TOTAL NON-FOOD CONSUMPTION	63.1	63.2	59.0	60.8	63.2	62.3	الاستهلاك الكلي من غير الطعام
Clothing and footwear	8.1	10.4	10.4	8.4	9.6	10.1	الملابس والاحذية
Housing	6.2	6.9	6.0	6.3	6.8	5.9	المسكن

جدول 8-تابع: متوسط استهلاك الاسرة الشهري بالدينار حسب مجموعات الاستهلاك، المصدر الرئيسي للدخل ومعدل الاعالة

Table 8-cont.: Average Household's Monthly Consumption (in JD) by Consumption Groups, Main Source of Income and Dependency Rate

Commodities and Services	Dependency Rate			Main Source of Income			مجموعات السلع والخدمات
	أقل من 1 Less than 1	1 - 1.99	فاكثر 2 2 and more	تحويلات نقدية / ومصادر أخرى Remittances in cash\ others	اجور ورواتب Wages and salaries	المصدر الرئيسي للدخل مشاريع للأسرة Household business	
Number of Households in the Sample	459	314	351	453	387	284	عدد أسر العينة
Furniture and utensils	5.0	5.1	4.0	4.6	4.9	5.0	الاثاث والايوانى المنزلية
Household operations	1.3	1.3	1.5	1.2	1.3	1.3	لوازم واعمال منزلية
Medical care	3.2	3.3	3.3	3.4	3.2	3.1	الرعاية الطبية
Transport and communications	9.5	9.7	7.9	9.5	9.0	8.8	وسائل النقل والاتصالات
Education	3.1	2.8	2.0	2.2	3.0	3.0	التعليم
Recreation	2.7	2.0	1.7	1.7	2.8	2.0	النشاطات الترفيهية والثقافية
Personal care	2.0	2.3	2.4	2.0	2.4	2.2	العناية الشخصية
Tobacco	3.9	3.6	3.3	3.6	3.9	3.5	التبغ والسجاير
Alcohol beverages	-	-	-	-	-	-	المشروبات الكحولية
Other non-food consumption and expenditure	3.8	1.7	1.7	3.2	1.9	2.8	الانفاق على سلع وخدمات أخرى غير الطعام
Own produced non-food in kind	14.8	13.9	14.8	14.1	14.8	14.7	السلع والخدمات المنتجة ذاتياً من غير الطعام
Other than food	0.1	0.2	0.2	0.2	0.2	0.1	أخرى من غير الطعام
Imputed rent	14.7	13.7	14.5	14.0	14.7	14.6	الايجار المقدر
TOTAL CONSUMPTION	716	642	546	587	634	742	الاستهلاك الكلي

جدول 9: متوسط استهلاك الاسرة الشهري بالدينار حسب مجموعات الاستهلاك، حجم الاسرة ومستوى المعيشة

Table 9: Average Household's Monthly Consumption (in JD) by Consumption Groups, Household Size and Level of Living

Commodities and Services	Level of Living ^{مستوى المعيشة}			Household Size ^{حجم الاسرة}					مجموعات السلع والخدمات
	مستوى أقل Worse-off	متوسط Middle	مستوى أفضل Better-off	+10	9-8	7-6	5-4	3-1	
Number of Households in the Sample	411	507	206	215	224	270	225	190	عدد أسر العينة
TOTAL FOOD CONSUMPTION	53.3	36.8	22.9	40.9	39.6	36.6	36.5	32.9	الاستهلاك الكلي من الطعام
Bread and cereals	10.1	6.9	4.0	8.0	7.3	6.5	6.6	5.7	الخبز والحبوب
Meat and poultry	13.7	9.6	6.0	11.0	9.7	9.8	9.3	8.5	اللحوم والدواجن
Fish and sea products	1.0	0.8	0.3	0.9	0.7	0.6	0.6	0.5	الاسماك ومنتجات البحر
Dairy products and eggs	4.4	3.4	2.3	3.2	3.6	3.5	3.7	3.6	الالبان ومنتجات الالبان والبيض
Oils and fats	2.6	1.4	0.6	1.8	1.5	1.5	1.3	1.4	الزيوت والدهون
Fruits and nuts	4.0	3.7	2.3	3.2	3.7	3.5	3.5	3.1	الفواكه والمكسرات
Vegetables, legumes and tubers	6.7	4.4	2.4	5.1	4.7	4.4	4.2	4.0	الخضراوات والبقوليات والدرنيات
Sugar and confectionery	3.4	2.6	1.6	2.8	2.8	2.4	2.6	1.9	السكر والمنتجات السكرية
Non-alcohol beverages	1.2	1.1	0.8	1.0	1.1	1.1	1.1	1.0	المشروبات غير الكحولية
Salt, spices and other food	2.2	1.7	1.0	1.7	1.7	1.5	1.6	1.7	الملح والتوابل وأطعمة أخرى
Take away food and meals in restaurant	1.4	1.2	1.0	1.2	1.2	1.4	1.3	1.0	وجبات من خارج المنزل/ داخل المطعم
Own produced food in Kind	2.2	0.6	0.3	1.0	1.7	0.9	0.6	1.0	مجموعات الطعام المنتجة ذاتياً
TOTAL NON-FOOD CONSUMPTION	46.7	63.2	77.1	59.1	60.4	63.2	63.5	67.1	الاستهلاك الكلي من غير الطعام
Clothing and footwear	7.1	10.4	10.0	10.0	10.3	9.3	9.9	5.2	الملابس والاحذية
Housing	6.3	6.5	6.0	5.9	5.1	7.1	7.3	7.1	المسكن

جدول 9-تابع: متوسط استهلاك الاسرة الشهري بالدينار حسب مجموعات الاستهلاك، حجم الاسرة ومستوى المعيشة

Table 9-cont.: Average Household's Monthly Consumption (in JD) by Consumption Groups, Household Size and Level of Living

Commodities and Services	Level of Living			Household Size					مجموعات السلع والخدمات
	مستوى أقل Worse-off	متوسط Middle	مستوى أفضل Better-off	+10	9-8	7-6	5-4	3-1	
Number of Households in the Sample	411	507	206	215	224	270	225	190	عدد أسر العينة
Furniture and utensils	2.8	4.7	7.0	4.1	4.6	4.5	4.6	7.8	الاثاث والاولاني المنزلية
Household operations	1.4	1.4	1.1	1.2	1.1	1.4	1.3	1.4	لوازم واعمال منزلية
Medical care	3.0	3.5	3.1	3.1	2.9	3.5	3.3	4.3	الرعاية الطبية
Transport and communications	5.3	8.7	14.2	8.4	9.4	9.0	9.3	10.2	وسائل النقل والاتصالات
Education	1.2	2.6	4.6	3.2	3.5	3.3	1.8	0.5	التعليم
Recreation	1.2	1.7	4.1	1.8	1.7	3.0	2.2	2.4	النشاطات الترفيهية والثقافية
Personal care	2.0	2.3	2.1	2.0	2.1	2.3	2.6	2.1	العناية الشخصية
Tobacco	3.4	4.1	3.2	3.7	3.9	3.5	4.2	3.1	التبغ والسجاير
Alcohol beverages	-	-	-	-	-	-	-	-	المشروبات الكحولية
Other non-food consumption and expenditure	1.0	2.1	5.2	2.3	2.1	2.4	2.2	5.5	الانفاق على سلع وخدمات أخرى غير الطعام
Own produced non-food in kind	11.9	15.2	16.2	13.5	13.9	14.4	15.0	18.0	السلع والخدمات المنتجة ذاتياً من غير الطعام
Other than food	0.2	0.2	0.1	0.1	0.3	0.2	0.2	0.2	أخرى من غير الطعام
Imputed rent	11.5	15.1	16.1	13.4	13.7	14.1	14.8	17.8	الاجار المقدر
TOTAL CONSUMPTION	495	657	900	821	725	666	548	422	الاستهلاك الكلي

Level of Living = Food consumption ÷ Total consumption

مستوى المعيشة = استهلاك الطعام ÷ الاستهلاك الكلي

جدول 10: متوسط انفاق الاسرة الشهري بالدينار حسب مجموعات الانفاق، المنطقة الجغرافية والتجمع السكاني
Table 10: Average Household's Monthly Expenditure (in JD) by Expenditure Groups, Region and Locality

Commodities and Services	الاراضي الفلسطينية Palestinian Territories	التجمع السكاني			محافظة غزة Gaza Governorates	محافظة الضفة WB-Governorates				مجموعات السلع والخدمات
		مخيم Camp	قرية Village	مدينة City		المجموع Total	جنوب South	وسط Middle	شمال North	
Number of households in sample	1124	193	472	459	329	795	258	212	325	عدد أسر العينة
Food cash expenditure	39.2	42.2	41.2	36.6	40.3	38.9	43.5	36.2	37.7	الاتفاق النقدي على مجموعات الطعام
Bread and cereals	7.5	8.6	7.9	6.7	8.9	7.0	8.0	6.2	7.0	الخبز والحبوب
Meat and poultry	10.4	8.8	11.7	9.7	8.0	11.2	13.3	10.5	10.2	اللحوم والدواجن
Fish and sea products	0.7	1.3	0.7	0.8	1.3	0.6	0.7	0.5	0.5	الاسماك ومنتجات البحر
Dairy products and eggs	3.6	3.7	3.7	3.7	3.0	4.0	3.7	4.2	3.7	الالبان ومنتجات الالبان والبيض
Oils and fats	1.7	2.8	1.3	1.5	2.3	1.4	1.7	0.9	1.6	الزيوت والدهون
Fruits and nuts	3.6	3.9	3.5	3.7	4.0	3.5	3.7	3.6	3.4	الفواكه والمكسرات
Vegetables, legumes and tubers	4.8	5.8	5.0	4.3	5.5	4.6	5.1	4.1	4.7	الخضراوات والبقوليات والدرنيات
Sugar and confectionery	2.7	3.4	2.9	2.4	3.2	2.6	2.9	2.4	2.4	السكر والمنتجات السكرية
Non-alcohol beverages	1.2	0.9	1.3	0.9	0.8	1.2	1.2	1.1	1.1	المشروبات غير الكحولية
Salt, spices and other food	1.7	1.9	1.8	1.6	1.9	1.7	1.7	1.6	1.6	الملح والتوابل وأطعمة أخرى
Take away food and meals in restaurant	1.3	1.3	1.3	1.4	1.3	1.2	1.2	1.5	1.1	وجبات من خارج المنزل / داخل المطعم
Non-food cash expenditure	60.8	57.8	59.0	63.4	59.7	61.1	56.5	63.8	62.3	الاتفاق النقدي على غير الطعام
Clothing and footwear	9.9	9.0	9.7	10.5	10.3	9.7	9.0	9.6	10.6	الملابس والاحذية
Housing	6.8	6.7	6.2	7.3	7.2	6.7	6.5	7.8	5.7	المسكن
Furniture and utensils	5.1	4.1	5.0	5.5	4.9	5.2	5.1	5.6	5.0	الاثاث والاوراني المنزلية
Household operations	1.3	1.3	1.3	1.5	1.5	1.4	1.4	1.4	1.3	لوازم واعمال منزلية
Medical care	3.5	2.8	3.9	3.3	3.0	3.7	4.8	2.7	3.6	الرعاية الطبية
Transport and communications	9.6	7.5	11.4	8.7	6.8	10.6	11.1	9.6	11.1	وسائل النقل والاتصالات
Education	2.8	1.7	2.7	3.4	1.7	3.2	2.6	4.6	2.6	التعليم
Recreation	2.3	2.6	1.8	2.7	3.6	2.0	1.7	1.9	2.1	النشاطات الترفيهية والثقافية
Personal care	2.3	1.9	2.2	2.5	1.9	2.4	2.6	2.4	2.4	العناية الشخصية
Tobacco	4.0	4.7	4.2	3.4	3.6	4.1	3.9	3.3	4.9	التبغ والسجاير
Alcohol beverages	0.0	-	-	0.0	-	0.0	0.1	0.0	-	المشروبات الكحولية
Other non-food consumption and expenditure	2.8	3.0	3.4	2.2	1.5	3.2	2.6	2.1	4.6	الاتفاق على سلع وخدمات أخرى غير الطعام
Remittances in cash given away	6.5	7.7	4.2	8.2	9.3	5.6	3.1	8.0	5.4	التحويلات النقدية المدفوعة
Taxes in cash	0.3	0.2	0.7	0.3	0.2	0.5	0.2	1.1	0.2	ضرائب
Other cash non-consumption expenditure	3.5	4.5	2.2	4.2	4.6	3.0	2.4	3.7	3.1	نفقات غير استهلاكية أخرى
TOTAL EXPENDITURE	604	465	597	669	474	658	588	809	615	الانفاق الكلي

جدول 11: متوسط انفاق الاسرة الشهري بالدينار حسب مجموعات الانفاق، المصدر الرئيسي للدخل ومعدل الاعالة

Table 11: Average Household's Monthly Expenditure (in JD) by Expenditure Groups, Main Source of Income and Dependency Rate

Commodities and Services	Dependency Rate نسبة			Main Source of Income المصدر الرئيسي للدخل			مجموعات السلع والخدمات
	اقل من 1 Less than 1	1 - 1.99	فاكثر 2 2 and more	تحويلات نقدية / ومصادر أخرى Remittances in cash\ others	اجور ورواتب Wages and salaries	مشاريع للأسرة Household business	
Number of households in the sample	459	314	351	453	387	284	عدد أسر العينة
Food cash expenditure	37.3	38.5	43.5	40.6	38.5	38.4	الانفاق النقدي على الطعام
Bread and cereals	6.9	7.3	8.5	8.0	7.6	6.8	الخبز والحبوب
Meat and poultry	10.3	10.6	10.7	10.9	9.6	10.9	للحوم والدواجن
Fish and sea products	0.7	0.7	0.8	0.7	0.8	0.7	الاسماك ومنتجات البحر
Dairy products and eggs	3.5	3.7	4.0	3.6	3.7	3.7	الالبان ومنتجات الالبان والبيض
Oils and fats	1.3	1.5	2.2	1.6	1.9	1.4	الزيوت والدهون
Fruits and nuts	3.4	3.5	4.2	3.6	3.7	3.6	الفواكه والمكسرات
Vegetables, legumes and tubers	4.6	4.8	5.6	5.3	4.7	4.6	الخضراوات والبقوليات والدرنيات
Sugar and confectionery	2.4	2.7	3.4	2.9	2.7	2.6	السكر والمنتجات السكرية
Non-alcohol beverages	1.2	1.0	1.0	1.3	1.0	1.1	المشروبات غير الكحولية
Salt, spices and other food	1.8	1.5	1.8	1.8	1.7	1.7	الملح والتوابل وأطعمة أخرى
Take away food and meals in restaurant	1.3	1.2	1.2	1.1	1.5	1.4	وجبات من خارج المنزل / داخل المطعم
Non-food cash expenditure	62.6	61.5	56.7	59.4	61.5	61.6	الانفاق النقدي على غير الطعام
Clothing and footwear	8.5	11.1	11.3	8.9	10.3	10.7	الملابس والاحذية
Housing	6.5	7.3	6.6	6.7	7.2	6.3	المسكن
Furniture and utensils	5.3	5.5	4.4	4.9	5.2	5.3	الاثاث والاولياء المنزلية
Household operations	1.3	1.3	1.6	1.3	1.3	1.4	لوازم واعمال منزلية
Medical care	3.4	3.5	3.6	3.6	3.4	3.3	الرعاية الطبية
Transport and communications	10.0	10.3	8.5	10.2	9.6	9.2	وسائل النقل والاتصالات
Education	3.2	3.0	2.2	2.4	3.2	3.1	التعليم
Recreation	2.8	2.2	1.8	1.8	3.0	2.1	النشاطات الترفيهية والثقافية
Personal care	2.1	2.5	2.6	2.2	2.5	2.3	العناية الشخصية
Tobacco	4.1	3.8	3.6	3.8	4.2	3.7	التبغ والسجائر
Alcohol beverages	-	-	-	-	-	-	المشروبات الكحولية
Other non-food consumption and expenditure	4.0	1.8	1.8	3.5	2.0	3.0	الانفاق على سلع وخدمات أخرى غير الطعام
Remittances in cash given away	7.1	6.0	5.8	6.2	5.4	7.8	التحويلات النقدية المدفوعة
Taxes in cash	0.4	0.3	0.2	0.6	0.2	0.4	ضرائب
Other cash non-consumption expenditure	4.3	2.7	2.8	2.9	4.2	3.1	نفقات غير استهلاكية أخرى
TOTAL EXPENDITURE	681	603	504	549	595	704	الانفاق الكلي

جدول 12: متوسط انفاق الاسرة الشهري بالدينار حسب مجموعات الانفاق، حجم الاسرة ومستوى المعيشة

Table 12: Average Household's Monthly Expenditure (in JD) by Expenditure Groups, Household Size and Level of Living

Commodities and Services	مستوى المعيشة Level of Living			حجم الأسرة Household size					مجموعات السلع والخدمات
	مستوى أقل Worse-off	متوسط Middle	مستوى أفضل Better-off	+10	9-8	7-6	5-4	3-1	
Number of households in sample	411	507	206	215	224	270	225	190	عدد أسر العينة
Food cash expenditure	54.5	38.4	23.9	41.7	40.9	38.0	39.1	33.6	الانفاق النقدي على الطعام
Bread and cereals	10.8	7.3	4.2	8.4	7.9	6.9	7.1	6.0	الخبز والحبوب
Meat and poultry	14.7	10.2	6.4	11.4	10.4	10.4	10.1	9.0	اللحوم والدواجن
Fish and sea products	1.1	0.8	0.4	0.9	0.7	0.6	0.6	0.5	الاسماك ومنتجات البحر
Dairy products and eggs	4.8	3.6	2.5	3.3	3.9	3.7	4.0	3.7	الالبان ومنتجات الالبان والبيض
Oils and fats	2.8	1.5	0.6	1.9	1.6	1.6	1.4	1.5	الزيوت والدهون
Fruits and nuts	4.3	3.9	2.5	3.3	4.0	3.7	3.8	3.2	الفواكه والمكسرات
Vegetables, legumes and tubers	7.1	4.7	2.6	5.3	5.1	4.6	4.6	4.2	الخضراوات والبقوليات والدرنيات
Sugar and confectionery	3.7	2.8	1.7	2.9	3.0	2.6	2.8	2.0	السكر والمنتجات السكرية
Non-alcohol beverages	1.3	1.1	0.8	1.0	1.2	1.1	1.2	1.0	المشروبات غير الكحولية
Salt, spices and other food	2.4	1.8	1.1	1.8	1.8	1.6	1.8	1.7	الملح والتوابل وأطعمة أخرى
Take away food and meals in restaurant	1.5	1.3	1.1	1.3	1.3	1.4	1.4	1.0	وجبات من خارج المنزل / داخل المطعم
Non-food cash expenditure	45.2	61.6	76.1	58.2	59.3	61.8	61.1	66.7	الانفاق النقدي على غير الطعام
Clothing and footwear	7.6	11.0	10.6	10.4	11.1	9.9	10.7	5.5	الملابس والاحذية
Housing	6.7	7.0	6.4	6.1	5.5	7.5	7.9	7.5	المسكن
Furniture and utensils	3.0	5.0	7.4	4.3	4.9	4.8	5.0	8.2	الاثاث والاوراني المنزلية
Household operations	1.5	1.5	1.2	1.3	1.2	1.4	1.4	1.5	لوازم واعمال منزلية
Medical care	3.3	3.7	3.3	3.2	3.1	3.7	3.6	4.5	الرعاية الطبية
Transport and communications	5.6	9.2	15.1	8.8	10.1	9.6	10.1	10.7	وسائل النقل والاتصالات
Education	1.3	2.8	4.8	3.3	3.7	3.5	2.0	0.5	التعليم
Recreation	1.3	1.8	4.4	1.9	1.8	3.2	2.4	2.5	النشاطات الترفيهية والثقافية
Personal care	2.2	2.4	2.2	2.0	2.2	2.4	2.8	2.2	العناية الشخصية
Tobacco	3.7	4.4	3.4	3.8	4.2	3.7	4.6	3.2	التبغ والسجاير
Alcohol beverages	-	-	-	-	-	-	-	-	المشروبات الكحولية
Other non-food consumption and expenditure	1.1	2.3	5.5	2.4	2.2	2.6	2.4	5.7	الانفاق على سلع وخدمات أخرى غير الطعام
Remittances in cash given away	5.0	6.1	8.4	6.6	5.9	4.8	5.6	11.9	التحويلات النقدية المدفوعة
Taxes in cash	-	0.8	0.1	0.5	0.2	0.3	0.2	1.0	ضرائب
Other cash non-consumption expenditure	2.8	3.7	3.3	3.7	3.0	4.8	2.4	2.2	نفقات غير استهلاكية أخرى
TOTAL EXPENDITURE	462	619	850	787	673	626	504	402	الانفاق الكلي

Level of Living = Food consumption ÷ Total consumption

مستوى المعيشة = استهلاك الطعام ÷ الاستهلاك الكلي

جدول 13: توزيع الاستهلاك الكلي بالدينار للأسرة حسب مجموعات الاستهلاك وبعض المتغيرات

Table 13: Distribution of Total Consumption (in JD) by Consumption Groups and Selected Variables

Selected Variables	Consumption Groups (Percent / نسبة)									معدل الاستهلاك الشهري بالدينار Average Monthly Consumption in J.D.	المتغيرات
	المجموع Total	سلع أخرى Others	التعليم والثقافة Education/ Recreation	وسائل النقل والاتصالات Transport/ Communication	الرعاية الطبية Medical Care	التجهيزات المنزلية Furniture Utensils and HH Operations	المسكن Housing	الملابس Clothing	الطعام Food		
Palestinian Territories	100	8.7	4.9	9.1	3.3	6.1	20.7	9.3	37.9	642	الاراضي الفلسطينية
West Bank Governorates	100	9.3	4.9	9.9	3.4	6.1	19.7	9.2	37.7	702	محافظات الضفة الغربية
WB-North Governorates	100	11.5	4.6	10.4	3.4	5.9	16.8	10.1	37.3	647	محافظات شمال الضفة
WB-Middle Governorates	100	7.5	6.2	9.1	2.6	6.5	23.4	9.1	35.4	849	محافظات وسط الضفة
WB-South Governorates	100	8.3	3.7	10.0	4.2	5.8	19.3	8.1	40.5	651	محافظات جنوب الضفة
Gaza Governorates	100	6.8	5.1	6.4	2.8	6.0	24.3	9.9	38.9	498	محافظات غزة
Locality											التجمع السكاني
City	100	7.9	5.8	8.3	3.1	6.7	22.9	10.0	35.5	700	مدينة
Village	100	9.3	4.2	10.5	3.6	5.8	18.1	8.9	39.7	652	قرية
Refugee camp	100	9.5	4.1	7.3	2.8	5.1	21.8	8.7	40.8	484	مخيم لاجئين
Main Source of Income											المصدر الرئيسي للدخل
Household business	100	8.8	4.9	8.8	3.1	6.3	20.4	10.1	37.8	742	مشاريع للأسرة
Wages and salaries	100	8.2	5.8	9.0	3.2	6.1	21.4	9.7	36.7	634	أجور ورواتب
Remittances in cash \others	100	9.1	4.1	9.5	3.5	5.9	20.3	8.4	39.2	587	تحويلات نقدية /مصادر أخرى
Dependency Rate											معدل الإعالة
2 and more	100	7.6	3.6	7.9	3.4	5.5	20.7	10.4	41.0	546	فاكثر 2
1 - 1.99	100	8.0	4.8	9.7	3.4	6.4	20.6	10.4	36.8	642	1.99-1
Less than 1	100	9.8	5.7	9.5	3.2	6.2	20.8	8.1	36.8	716	أقل من 1
Household Size											حجم الاسرة
1-3 persons	100	10.8	2.7	10.3	4.3	9.1	24.8	5.1	33.0	422	أشخاص 1-3
4-5 persons	100	9.2	4.0	9.2	3.2	5.9	22.0	9.9	36.5	548	أشخاص 4-5
6-7 persons	100	8.3	6.3	9.0	3.4	5.9	21.2	9.3	36.7	666	أشخاص 6-7
8-9 persons	100	8.4	5.0	9.4	2.9	5.7	18.8	10.3	39.6	725	أشخاص 8-9
10 and more persons	100	8.1	5.0	8.4	3.1	5.4	19.2	10.0	41.0	821	أشخاص فأكثر 10
Level of Living											مستوى المعيشة
Better-off " less than 30% "	100	10.7	8.7	14.3	3.1	8.1	22.2	10.1	22.9	899	مستوى أفضل " أقل من " 30%
Middle category "30-44%"	100	8.7	4.3	8.6	3.5	6.1	21.6	10.3	36.9	657	مستوى متوسط " " 30-45%
Worse-off "45-100%"	100	6.8	2.4	5.2	3.1	4.2	17.9	7.1	53.3	495	مستوى أقل " " 45-100%

جدول 14: الاسر حسب مستوى المعيشة وبعض المتغيرات
Table 14: Households by Level of Living and Selected Variables
 نسبة Percent

Selected Variables	Level of Living		مستوى المعيشة	عدد أسر العينة Number of Households in the Sample	المتغيرات
	مستوى أقل Worse-off "45-100%"	مستوى متوسط Middle category "30-44%"	مستوى أفضل "أقل من 30%" Better-off "less than 30%"		
Palestinian Territories	36.6	45.1	18.3	1124	الأراضي الفلسطينية
West Bank Governorates	35.6	44.3	20.0	795	مجموع محافظات الضفة الغربية
WB- North Governorates	34.1	46.7	19.2	325	محافظات شمال الضفة الغربية
WB-Middle Governorates	29.0	44.6	26.4	212	محافظات وسط الضفة الغربية
WB-South Governorates	43.0	41.1	15.9	258	محافظات جنوب الضفة الغربية
Gaza Governorates	38.9	46.9	14.2	329	محافظات غزة
Locality					التجمع السكاني
City	28.1	49.0	23.0	459	مدينة
Village	42.5	40.6	16.9	472	قرية
Refugee camp	42.3	46.9	10.8	193	مخيم لاجئين
Main Source of Income					المصدر الرئيسي للدخل
Household business	36.3	45.2	18.5	284	مشاريع للأسرة
Wages and salaries	31.4	49.2	19.4	387	أجور ورواتب
Remittances in cash\others	41.2	41.5	17.3	453	تحويلات نقدية/ مصادر أخرى
Dependency Rate					معدل الإعالة
2 and more	43.2	44.5	12.4	351	فأكثر 2
1 - 1.99	30.8	48.1	21.1	314	1.99-1
Less than 1	35.5	43.5	21.0	459	أقل من 1
Household Size					حجم الأسرة
1-3 persons	38.9	35.1	26.0	190	أشخاص 1-3
4-5 persons	25.9	53.7	20.4	225	أشخاص 4-5
6-7 persons	31.2	49.1	19.7	270	أشخاص 6-7
8-9 persons	39.2	46.8	14.0	224	أشخاص 8-9
10 and more persons	49.7	38.2	12.1	215	أشخاص فأكثر 10

Level of Living = Food consumption ÷ Total consumption

مستوى المعيشة = استهلاك الطعام ÷ الاستهلاك الكلي

جدول 15: توزيع الاسر حسب الملكية او الاستخدام المجاني للارض او الحيوانات وبعض المتغيرات

Table 15: Distribution of Households by Possession of (or Free Access to) Land or Animals and Selected Variables

Selected Variables	Percent نسبة				عدد اسر العينة Number of Households in the Sample	المتغيرات
	Possession of or Free Access يملك كل من الارض والحيوانات Both land and animals	فقط حيوانات Only animals	فقط ارض Only land	الملكية او الاستخدام المجاني لا يملك ارض او حيوانات Neither land or animals		
Palestinian Territories	9.9	12.5	9.2	68.3	1124	الاراضي الفلسطينية
West Bank Governorates	12.0	10.9	11.2	65.9	795	مجموع محافظات الضفة الغربية
WB-North Governorates	15.0	13.8	12.3	58.6	325	محافظات شمال الضفة الغربية
WB-Middle Governorates	5.8	7.4	5.5	81.3	212	محافظات وسط الضفة الغربية
WB-South Governorates	13.3	10.0	14.3	62.4	258	محافظات جنوب الضفة الغربية
Gaza Governorates	4.7	16.5	4.5	74.3	329	محافظات غزة
Locality						التجمع السكاني
City	4.3	9.1	8.2	78.3	459	مدينة
Village	18.2	13.7	13.0	55.1	472	قرية
Refugee camp	2.7	17.8	2.5	77.0	193	مخيم لاجئين
Main Source of Income						المصدر الرئيسي للدخل
Household business	12.0	11.7	10.5	65.5	284	مشاريع للأسرة
Wages and salaries	4.6	11.5	8.5	75.4	387	أجور ورواتب
Remittances in cash \others	13.0	13.9	9.0	64.0	453	تحويلات نقدية /مصادر أخرى
Dependency Rate						معدل الاعالة
2 and more	9.2	12.4	9.7	68.5	351	فأكثر 2
1 - 1.99	6.1	10.9	9.4	73.5	314	1.99-1
Less than 1	13.0	13.7	8.7	64.7	459	أقل من 1
Household Size						حجم الاسرة
1-3 persons	5.8	12.2	9.5	72.5	190	أشخاص 1-3
4-5 persons	5.6	9.0	8.2	77.2	225	أشخاص 4-5
6-7 persons	9.5	8.9	10.6	70.6	270	أشخاص 6-7
8-9 persons	13.1	18.3	10.7	58.0	224	أشخاص 8-9
10 and more persons	15.0	15.0	6.7	63.3	215	أشخاص فأكثر 10
Level of Living						مستوى المعيشة
Better-off "less than 30%"	4.0	8.1	9.8	78.1	206	مستوى أفضل " أقل من " 30%
Middle category "30-44%"	7.5	11.1	7.8	73.4	507	مستوى متوسط " " 30-44%
Worse-off "45-100%"	15.7	16.5	10.6	57.2	411	مستوى أقل " " 45-100%

Level of Living = Food consumption ÷ Total consumption

مستوى المعيشة = استهلاك الطعام ÷ الاستهلاك الكلي

جدول 16: توزيع الأسر حسب وسيلة توليد الدخل من تربية الحيوان و بعض المتغيرات

Table 16: Distribution of Households by Possessor of (or Free Access to) Income Generating Facilities from Animals and Selected Variables

Categories	نسبة Percent					عدد أسر العينة Number of Households in the Sample	المتغيرات
	الأبقار Cows الملكية أو الاستخدام المجاني Own or free access	الأغنام Sheep الملكية أو الاستخدام المجاني Own or free access	الماعز Goats الملكية أو الاستخدام المجاني Own or free access	الدواجن Poultry الملكية أو الاستخدام المجاني Own or free access	حصان / حمار Horse/donky الملكية أو الاستخدام المجاني Own or free access		
Palestinian Territories	2.2	5.1	6.9	13.8	7.8	1124	الأراضي الفلسطينية
West Bank Governorates	2.3	5.5	8.5	13.1	7.6	795	مجموع محافظات الضفة الغربية
WB-North Governorates	4.5	8.2	7.4	18.7	10.6	325	محافظات شمال الضفة الغربية
WB-Middle Governorates	0.9	1.0	4.9	7.9	5.2	212	محافظات وسط الضفة الغربية
WB-South Governorates	0.9	6.0	12.9	10.3	5.7	258	محافظات جنوب الضفة الغربية
Gaza Governorates	1.7	4.2	3.0	15.6	8.4	329	محافظات غزة
Locality							التجمع السكاني
City	1.1	2.3	2.8	9.4	1.9	459	مدينة
Village	3.0	8.2	11.7	18.2	14.0	472	قرية
Refugee camp	2.7	4.5	5.0	13.8	6.9	193	مخيم لاجئين
Main Source of Income							المصدر الرئيسي للدخل
Household business	3.8	7.5	8.4	16.6	9.3	284	مشاريع للأسرة
Wages and salaries	1.2	2.3	2.6	10.4	5.0	387	أجور ورواتب
Remittances in cash\others	1.9	6.1	9.5	15.0	9.2	453	تحويلات نقدية /مصادر أخرى
Dependency Rate							معدل الاعالة
2 and more	1.9	5.9	6.2	12.8	5.1	351	فأكثر 2
1 - 1.99	2.0	5.4	6.1	8.7	5.3	314	1.99-1
Less than 1	2.5	4.4	8.0	18.2	11.7	459	أقل من 1
Household Size							حجم الأسرة
1-3 persons	1.6	2.3	3.5	10.1	6.6	190	أشخاص 1-3
4-5 persons	1.9	0.9	6.3	7.9	4.0	225	أشخاص 4-5
6-7 persons	2.1	4.0	3.5	13.6	5.5	270	أشخاص 6-7
8-9 persons	2.2	8.4	11.4	22.3	9.3	224	أشخاص 8-9
10 and more persons	3.1	10.2	10.1	14.9	14.2	215	أشخاص فأكثر 10
Level of Living							مستوى المعيشة
Better-off "less than 30%"	1.0	2.7	6.3	8.8	3.9	206	مستوى أفضل " أقل من " 30%
Middle category "30-44%"	2.0	4.4	4.7	13.1	4.5	507	مستوى متوسط " " 30-44%
Worse-off "45-100%"	3.0	7.2	9.9	17.3	13.9	411	مستوى أقل " " 45-100%

Level of Living = Food consumption ÷ Total consumption

مستوى المعيشة = استهلاك الطعام ÷ الاستهلاك الكلي

جدول 17: توزيع الأسر حسب نوع المسكن و بعض المتغيرات
Table 17: Distribution of the Households by Type of Dwelling and Selected Variables

Selected Variables	نسبة Percent		عدد أسر العينة Number of Households in the Sample	المتغيرات
	نوع المسكن Type of Dwelling	نسبة Percent		
	فيللا/ شقة Villa/Flat	دار/ أخرى House/ Others		
Palestinian Territories	23.5	76.6	1124	الاراضي الفلسطينية
West Bank Governorates	19.9	80.1	795	مجموع محافظات الضفة الغربية
WB-North Governorates	25.8	74.3	325	محافظات شمال الضفة الغربية
WB-Middle Governorates	20.2	79.8	212	محافظات وسط الضفة الغربية
WB-South Governorates	12.2	87.9	258	محافظات جنوب الضفة الغربية
Gaza Governorates	32.1	67.9	329	محافظات غزة
Locality				التجمع السكاني
City	37.1	63.0	459	مدينة
Village	10.2	89.8	472	قرية
Refugee camp	23.6	76.5	193	مخيم لاجئين
Main Source of Income				المصدر الرئيسي للدخل
Household business	30.4	69.6	284	مشاريع للأسرة
Wages and salaries	25.3	74.7	387	أجور ورواتب
Remittances in cash \others	17.5	82.5	453	تحويلات نقدية /مصادر أخرى
Dependency Rate				معدل الاعالة
2 and more	24.0	76.0	351	فأكثر 2
1 -1.99	27.7	72.3	314	1.99-1
Less than 1	20.1	79.9	459	أقل من 1
Household Size				حجم الاسرة
1-3 persons	24.3	75.7	190	أشخاص 1-3
4-5 persons	28.5	71.5	225	أشخاص 4-5
6-7 persons	22.1	77.9	270	أشخاص 6-7
8-9 persons	21.5	78.5	224	أشخاص 8-9
10 and more persons	21.2	78.9	215	أشخاص فأكثر 10
Level of Living				مستوى المعيشة
Better-off "less than 30%"	34.4	65.6	206	مستوى أفضل " أقل من " 30%
Middle category "30-44%"	27.6	72.4	507	مستوى متوسط " " 30-44%
Worse-off "45-100%"	12.9	87.1	411	مستوى أقل " " 45-100%

Level of Living = Food consumption ÷ Total consumption

مستوى المعيشة = استهلاك الطعام ÷ الاستهلاك الكلي

جدول 18: توزيع الأسر حسب نوع حيازة المسكن وبعض المتغيرات
Table 18: Distribution of the Households by Type of Tenure and Selected Variables

Selected Variables	Percent نسبة		عدد أسر العينة Number of Households in the Sample	المتغيرات
	Type of Tenure بالإيجار Rented	نوع حيازة المسكن ملك / مجانا Owned or other		
Palestinian Territories	9.5	90.5	1124	الأراضي الفلسطينية
West Bank Governorates	11.4	88.6	795	مجموع محافظات الضفة الغربية
WB-North Governorates	11.3	88.7	325	محافظات شمال الضفة الغربية
WB-Middle Governorates	19.6	80.5	212	محافظات وسط الضفة الغربية
WB-South Governorates	4.7	95.3	258	محافظات جنوب الضفة الغربية
Gaza Governorates	4.9	95.1	329	محافظات غزة
Locality				التجمع السكاني
City	16.5	83.5	459	مدينة
Village	5.9	94.1	472	قرية
Refugee camp	1.4	98.6	193	مخيم لاجئين
Main Source of Income				المصدر الرئيسي للدخل
Household business	9.6	90.4	284	مشاريع للأسرة
Wages and salaries	13.3	86.7	387	أجور ورواتب
Remittances in cash \others	6.2	93.8	453	تحويلات نقدية /مصادر أخرى
Dependency Rate				معدل الإعالة
2 and more	8.8	91.2	351	فأكثر 2
1 - 1.99	12.7	87.3	314	1.99-1
Less than 1	7.8	92.2	459	أقل من 1
Household Size				حجم الأسرة
1-3 persons	9.0	91.0	190	أشخاص 1-3
4-5 persons	17.7	82.3	225	أشخاص 4-5
6-7 persons	11.1	88.9	270	أشخاص 6-7
8-9 persons	5.4	94.6	224	أشخاص 8-9
10 and more persons	3.5	96.5	215	أشخاص فأكثر 10
Level of Living				مستوى المعيشة
Better-off "less than 30%"	12.5	87.5	206	مستوى أفضل " أقل من " 30%
Middle category "30-44%"	10.0	90.0	507	مستوى متوسط " " 30-44%
Worse-off "45-100%"	7.3	92.7	411	مستوى أقل " " 45-100%

Level of Living = Food consumption ÷ Total consumption

مستوى المعيشة = استهلاك الطعام ÷ الاستهلاك الكلي

جدول 19: توزيع الأسر حسب الصرف الصحي وبعض المتغيرات

Table 19: Distribution of the Households by Sewage Disposal and Selected Variables

Selected Variables	نسبة Percent		عدد أسر العينة Number of Households in the Sample	المتغيرات
	Sewage Disposal شبكة عامة Public sewer	الصرف الصحي حفرة امتصاصية Septic tank or cesspool		
Palestinian Territories	32.8	67.1	1124	الأراضي الفلسطينية
West Bank Governorates	29.1	70.8	795	مجموع محافظات الضفة الغربية
WB-North Governorates	37.7	62.3	325	محافظات شمال الضفة الغربية
WB-Middle Governorates	39.3	60.2	212	محافظات وسط الضفة الغربية
WB-South Governorates	10.0	90.1	258	محافظات جنوب الضفة الغربية
Gaza Governorates	41.6	58.4	329	محافظات غزة
Locality				التجمع السكاني
City	53.5	46.5	459	مدينة
Village	13.4	86.3	472	قرية
Refugee camp	30.6	69.4	193	مخيم لاجئين
Main Source of Income				المصدر الرئيسي للدخل
Household business	37.3	62.7	284	مشاريع للأسرة
Wages and salaries	37.6	62.4	387	أجور ورواتب
Remittances in cash \others	25.8	74.0	453	تحويلات نقدية /مصادر أخرى
Dependency Rate				معدل الاعالة
2 and more	29.1	70.9	351	فأكثر 2
1 - 1.99	35.6	64.4	314	1.99-1
Less than 1	33.6	66.1	459	أقل من 1
Household Size				حجم الأسرة
1-3 persons	32.2	67.2	190	أشخاص 1-3
4-5 persons	37.8	62.2	225	أشخاص 4-5
6-7 persons	33.8	66.2	270	أشخاص 6-7
8-9 persons	29.9	70.1	224	أشخاص 8-9
10 and more persons	29.7	70.3	215	أشخاص فأكثر 10
Level of Living				مستوى المعيشة
Better-off "less than 30%"	41.0	58.4	206	مستوى أفضل " أقل من " 30%
Middle category "30-44%"	35.7	64.3	507	مستوى متوسط " " 30-44%
Worse-off "45-100%"	25.0	75.0	411	مستوى أقل " " 45-100%

Level of Living = Food consumption ÷ Total consumption

مستوى المعيشة = استهلاك الطعام ÷ الاستهلاك الكلي

جدول 20: توزيع الأسر حسب المصدر الرئيسي لمياه الشرب وبعض المتغيرات

Table 20: Distribution of the Households by Main Supply of Drinking Water and Selected Variables

Selected Variables	المصدر الرئيسي لمياه الشرب Main Source of Drinking Water		عدد أسر العينة Number of Households in the Sample	المتغيرات
	مصادر أخرى Other	شبكة عامة تصل إلى داخل المنزل Indoor public system		
Palestinian Territories	11.9	88.1	1124	الأراضي الفلسطينية
West Bank Governorates	15.2	84.8	795	مجموع محافظات الضفة الغربية
WB-North Governorates	20.8	79.2	325	محافظات شمال الضفة الغربية
WB-Middle Governorates	3.7	96.3	212	محافظات وسط الضفة الغربية
WB-South Governorates	17.5	82.5	258	محافظات جنوب الضفة الغربية
Gaza Governorates	4.0	96.1	329	محافظات غزة
Locality				التجمع السكاني
City	9.0	91.0	459	مدينة
Village	17.8	82.2	472	قرية
Refugee camp	4.4	95.6	193	مخيم لاجئين
Main Source of Income				المصدر الرئيسي للدخل
Household business	10.0	90.0	284	مشاريع للأسرة
Wages and salaries	9.2	90.8	387	أجور ورواتب
Remittances in cash\others	15.4	84.6	453	تحويلات نقدية /مصادر أخرى
Dependency Rate				معدل الإعالة
2 and more	16.0	84.0	351	فأكثر 2
1 - 1.99	11.5	88.5	314	1.99-1
Less than 1	9.1	90.9	459	أقل من 1
Household Size				حجم الأسرة
1-3 persons	13.8	86.2	190	أشخاص 1-3
4-5 persons	10.5	89.5	225	أشخاص 4-5
6-7 persons	12.6	87.4	270	أشخاص 6-7
8-9 persons	12.3	87.7	224	أشخاص 8-9
10 and more persons	10.4	89.6	215	أشخاص فأكثر 10
Level of Living				مستوى المعيشة
Better-off "less than 30%"	7.3	92.7	206	مستوى أفضل " أقل من " 30%
Middle category "30-44%"	12.3	87.7	507	مستوى متوسط " " 30-44%
Worse-off "45-100%"	13.7	86.3	411	مستوى أقل " " 45-100%

Level of Living = Food consumption ÷ Total consumption

مستوى المعيشة = استهلاك الطعام ÷ الاستهلاك الكلي
مصادر أخرى: " حنفية عامة، بئر، صهريج، ينابيع، الخ..."

Others: "Outdoor public system, Cistern, Tank, Spring, etc..."

جدول 21: توزيع الأسر حسب المصدر الرئيسي لوقود التدفئة وبعض المتغيرات

Table 21: Distribution of the Households by Main Fuel Used for Heating and Selected Variables
Percent نسبة

Selected Variables	المصدر الرئيسي لوقود التدفئة Main Fuel Used for Heating			عدد أسر العينة Number of Households in the Sample	المتغيرات
	بدون تدفئة No heating	مصادر أخرى Other fuel	فحم /حطب/جفت Coal/ firewood		
Palestinian Territories	13.3	52.3	34.5	1124	الأراضي الفلسطينية
West Bank Governorates	3.5	64.7	31.8	795	مجموع محافظات الضفة الغربية
WB-North Governorates	3.8	49.3	47.0	325	محافظات شمال الضفة الغربية
WB-Middle governorates	1.6	90.5	7.9	212	محافظات وسط الضفة الغربية
WB-South Governorates	4.6	63.0	32.4	258	محافظات جنوب الضفة الغربية
Gaza Governorates	37.0	22.2	40.8	329	محافظات غزة
Locality					التجمع السكاني
City	15.0	65.2	19.8	459	مدينة
Village	5.0	50.5	44.5	472	قرية
Refugee camp	29.4	25.9	44.7	193	مخيم لاجئين
Main Source of Income					المصدر الرئيسي للدخل
Household business	10.1	59.8	30.0	284	مشاريع للأسرة
Wages and Salaries	15.9	52.2	32.0	387	أجور ورواتب
Remittances in cash \others	13.0	47.6	39.3	453	تحويلات نقدية /مصادر أخرى
Dependency Rate					معدل الاعالة
2 and more	13.8	52.7	33.5	351	فأكثر 2
1 - 1.99	11.8	57.0	31.2	314	1.99-1
Less than 1	13.9	48.8	37.4	459	أقل من 1
Household Size					حجم الأسرة
1-3 persons	15.9	46.5	37.6	190	أشخاص 1-3
4-5 persons	10.0	66.3	23.7	225	أشخاص 4-5
6-7 persons	10.1	58.1	31.8	270	أشخاص 6-7
8-9 persons	14.3	51.8	33.9	224	أشخاص 8-9
10 and more persons	17.3	35.9	46.8	215	أشخاص فأكثر 10
Level of Living					مستوى المعيشة
Better-off "less than 30%"	10.7	68.0	21.3	206	مستوى أفضل " أقل من " 30%
Middle category "30-44%"	14.8	56.5	28.7	507	مستوى متوسط " " 30-44%
Worse-off "45-100%"	12.7	39.1	48.2	411	مستوى أقل " " 45-100%

Level of Living = Food consumption ÷ Total consumption

Other fuel: "Electricity, Gas, Kerosene, Solaroil,..."

مستوى المعيشة = استهلاك الطعام ÷ الاستهلاك الكلي
مصادر أخرى: "كهرباء، غاز، كاز، سولار،..."

جدول 22: توزيع الاسر حسب بعد المسكن عن المواصلات العامة وبعض المتغيرات

Table 22: Distribution of Households by Distance to Puplic Transportation and Selected Variables

Selected Variables	Distance in KM نسبة			المسافة / كم	المتغيرات
	أكثر من 5 كم More than 5 Km	1 - 5 كم 1-5 km	أقل من 1 كم Less than 1 km	عدد أسر العينة Number of Households in the Sample	
Palestinian Territories	0.9	13.4	85.8	1124	الاراضي الفلسطينية
West Bank Governorates	1.2	15.4	83.4	795	مجموع محافظات الضفة الغربية
WB-North Governorates	-	12.0	88.0	325	محافظات شمال الضفة الغربية
WB-Middle Governorates	2.2	4.1	93.8	212	محافظات وسط الضفة الغربية
WB-South Governorates	1.9	29.0	69.1	258	محافظات جنوب الضفة الغربية
Gaza Governorates	-	8.6	91.4	329	محافظات غزة
Locality					التجمع السكاني
City	1.1	11.3	87.6	459	مدينة
Village	1.0	17.8	81.2	472	قرية
Refugee camp	-	7.5	92.5	193	مخيم

جدول 23: نسبة الاسر حسب الملكية او الاستخدام المجاني للسيارات الخاصة ووسائل الاتصالات وبعض المتغيرات
Table 23: Households Percent by Possession of (or Free Access to) Communication Facilities and Selected Variables

Selected Variables	سيارة خاصة Private car	تلفزيون Television	فيديو Video	تلفون Telephone	عدد أسر العينة Number of Households in the Sample	المتغيرات
	الملكية او الاستخدام المجاني Own or free access	الملكية او الاستخدام المجاني Own or free access	الملكية او الاستخدام المجاني Own or free access	الملكية او الاستخدام المجاني Own or free access		
Palestinian Territories	25.1	90.2	20.1	27.3	1124	الاراضي الفلسطينية
West Bank Governorates	28.9	92.1	21.9	30.5	795	مجموع محافظات الضفة الغربية
WB-North Governorates	23.2	94.7	16.4	28.0	325	محافظات شمال الضفة الغربية
WB-Middle Governorates	37.4	94.4	34.1	48.3	212	محافظات وسط الضفة الغربية
WB-South Governorates	29.0	86.9	18.8	19.1	258	محافظات جنوب الضفة الغربية
Gaza Governorates	16.1	85.6	15.6	19.4	329	محافظات غزة
Locality						التجمع السكاني
City	31.2	94.3	23.5	37.5	459	مدينة
Village	23.9	88.3	17.0	23.8	472	قرية
Refugee camp	13.5	84.9	19.2	11.6	193	مخيم لاجئين

جدول 24: توزيع الاسر حسب بعد المسكن عن اقرب مدرسة ابتدائية وبعض المتغيرات

Table 24: Distribution of Households by Distance to Nearest Primary School and Selected Variables

Place of Residence	Percent		نسبة		عدد أسر العينة Number of Households in the Sample	مكان السكن
	Distance in KM		المسافة / كم			
	أكثر من 5 كم More than 5 Km	1-5 كم 1-5 km	أقل من 1 كم Less than 1 Km			
Palestinian Territories	0.9	27.6	71.5	1124		الاراضي الفلسطينية
West Bank Governorates	1.2	28.4	70.4	795		مجموع محافظات الضفة الغربية
WB-North Governorates	1.1	24.8	74.1	325		محافظات شمال الضفة
WB-Middle Governorates	-	15.8	84.2	212		محافظات وسط الضفة
WB-South Governorates	2.3	43.3	54.4	258		محافظات جنوب الضفة
Gaza Governorates	-	25.8	74.2	329		محافظات غزة
Locality						التجمع السكاني
City	1.3	19.8	78.9	459		مدينة
Village	0.8	37.1	62.1	472		قرية
Refugee camp	-	23.2	76.8	193		مخيم

جدول 25: توزيع الاسر حسب بعد المسكن عن أقرب مستشفى وبعض المتغيرات

Table 25: Distribution of Households by Distance to Nearest Hospital and Selected Variables

Place of Residence	Percent		نسبة	عدد أسر العينة Number of Households in the Sample	مكان السكن
	Distance in KM		المسافة / كم		
	أكثر من 5 كم More than 5 Km	1-5 كم 1-5 km	أقل من 1 كم Less than 1 Km		
Palestinian Territories	46.5	37.5	15.9	1124	الاراضي الفلسطينية
West Bank Governorates	55.0	32.1	12.8	795	مجموع محافظات الضفة الغربية
WB-North Governorates	60.3	21.0	18.3	325	محافظات شمال الضفة الغربية
WB-Middle Governorates	51.1	32.3	16.7	212	محافظات وسط الضفة الغربية
WB-South Governorates	51.6	45.9	2.5	258	محافظات جنوب الضفة الغربية
Gaza Governorates	26.0	50.5	23.5	329	محافظات غزة
Locality					التجمع السكاني
City	13.4	54.3	32.3	459	مدينة
Village	77.0	20.3	2.5	472	قرية
Refugee camp	51.0	39.5	9.5	193	مخيم

جدول 26: توزيع الاسر حسب بعد المسكن عن أقرب مركز صحي و بعض المتغيرات

Table 26: Distribution of Households by Distance to Nearest Health Centre and Selected Variables

Place of Residence	Percent			عدد أسر العينة Number of Households in the Sample	مكان السكن
	Distance in KM	نسبة	المسافة / كم		
	أكثر من 5 كم More than 5 Km	1-5 كم 1-5 km	أقل من 1 كم Less than 1 Km		
Palestinian Territories	5.9	34.5	59.6	1124	الاراضي الفلسطينية
West Bank Governorates	8.2	34.8	57.0	795	مجموع محافظات الضفة الغربية
WB-North Governorates	14.4	25.3	60.3	325	محافظات شمال الضفة الغربية
WB-Middle Governorates	2.2	19.9	77.9	212	محافظات وسط الضفة الغربية
WB-South Governorates	5.4	59.1	35.5	258	محافظات جنوب الضفة الغربية
Gaza Governorates	0.3	33.7	66.0	329	محافظات غزة
Locality					التجمع السكاني
City	1.9	35.3	62.9	459	مدينة
Village	12.0	34.1	53.9	472	قرية
Refugee camp	0.5	33.8	65.8	193	مخيم

جدول 27: توزيع الاسر حسب بعد المسكن عن أقرب عيادة طبيب خاص وبعض المتغيرات

Table 27: Distribution of Households by Distance to Private Doctor Clinic and Selected Variables

Place of Residence	Percent		نسبة		عدد أسر العينة Number of Households in the Sample	مكان السكن
	Distance in KM		المسافة / كم			
	أكثر من 5 كم More than 5 Km	1-5 كم 1- 5 km	أقل من 1 كم Less than 1 Km			
Palestinian Territories	8.3	27.2	64.6		1124	الاراضي الفلسطينية
West Bank Governorates	11.7	30.4	57.9		795	مجموع محافظات الضفة الغربية
Wb-North Governorates	19.7	23.7	56.6		325	محافظات شمال الضفة الغربية
WB-Middle Governorates	5.8	23.6	70.6		212	محافظات وسط الضفة الغربية
WB-South Governorates	6.5	44.6	48.9		258	محافظات جنوب الضفة الغربية
Gaza Governorates	-	19.3	80.7		329	محافظات غزة
Locality						التجمع السكاني
City	1.3	23.3	75.4		459	مدينة
Village	18.5	34.8	46.7		472	قرية
Refugee camp	-	17.8	82.2		193	مخيم

جدول 28: متوسط انفاق واستهلاك الأسرة الشهري بالدينار حسب الشهر ومجموعات الانفاق والاستهلاك

Table 28: Average Household's Monthly Expenditure and Consumption (in JD) by Month, Expenditure and Consumption Groups

Commodities and Services	آذار 96 MAR./96	شباط 96 FEB./96	كانون ثاني/96 JAN./96	أول/95 DEC./95	تشرين ثاني/95 NOV./95	تشرين أول/95 OCT./95	مجموعات السلع والخدمات
Food cash expenditure	223	254	235	236	215	244	الانفاق النقدي على مجموعات الطعام
Bread and cereals	45.3	46.6	43.6	40.4	38.4	40.8	الخبز والحبوب
Meat and poultry	54.1	74.1	61.8	54.8	47.6	53.3	اللحوم والدواجن
Fish and sea products	3.6	5.5	4.3	4.9	5.0	5.3	الاسماك ومنتجات البحر
Dairy products and eggs	23.6	20.2	23.0	18.6	16.3	20.0	الالبان ومنتجات الالبان والبيض
Oils and fats	9.7	9.0	10.1	19.5	19.1	12.5	الزيوت والدهون
Fruits and nuts	15.9	29.1	21.1	21.5	20.5	21.9	الفواكه والمكسرات
Vegetables, legumes and tubers	30.4	27.1	30.3	32.5	29.3	34.3	الخضروات والبقوليات والدرنيات
Suger and confectionery	14.2	18.1	16.9	16.3	12.8	15.3	السكر والمنتجات السكرية
Non-alcohol beverages	6.5	8.0	5.4	5.0	6.0	10.9	المشروبات غير الكحولية
Salt, spices and other food	9.8	10.1	11.2	10.4	9.5	15.8	الملح والتوابل وأطعمة أخرى
Take away food and meals in restaurant	9.6	6.1	7.7	11.7	10.2	14.1	وجبات جاهزة من خارج المنزل/داخل المطعم
Own produced food in kind	10	5	6	11	11	11	مجموعات الطعام المنتجة ذاتياً
TOTAL FOOD CONSUMPTION	232	259	241	247	225	255	الاستهلاك الكلي من الطعام
Non-food cash expenditure	282	497	323	383	345	386	الانفاق النقدي على غير الطعام
Clothing and footwear	27.4	107.6	46.3	55.0	55.3	40.7	الملابس والأحذية
Housing	38.2	43.7	40.3	39.5	38.9	37.5	المسكن
Furniture and utensils	29.1	34.7	28.8	38.4	35.0	47.2	الأثاث والأواني المنزلية
Household operations	9.1	8.0	7.9	7.6	7.7	8.7	لوازم واعمال منزلية
Medical care	21.6	19.4	21.7	22.9	20.6	20.7	الرعاية الطبية
Transport and communications	50.9	59.3	64.2	82.8	62.8	98.0	وسائل النقل والاتصالات
Education	16.0	21.3	14.7	10.6	12.1	20.2	التعليم
Recreation	15.1	15.2	11.6	24.0	10.5	18.4	النشاطات الترفيهية والثقافية
Personal care	13.1	15.3	13.5	13.5	12.9	13.2	العناية الشخصية
Tobacco	23.6	19.9	26.9	25.4	25.0	25.5	التبغ والسجائر
Alcohol beverages	0.0	0.0	0.2	0.7	0.2	0.0	المشروبات الكحولية
Other non-food consumption and expenditure	14.8	16.6	19.7	22.4	29.1	23.1	الانفاق على سلع وخدمات أخرى غير الطعام
Remittances in cash given away	2.4	111.5	3.5	4.9	4.9	4.5	التحويلات النقدية المدفوعة
Taxes in cash	2.2	0.8	4.3	3.1	0.3	0.3	ضرائب
Other cash non-consumption expenditure	18.4	23.5	19.4	32.4	29.5	27.8	نفقات غير استهلاكية أخرى
Own produced non-food in kind	95	100	96	97	83	85	السلع والخدمات المنتجة ذاتياً من غير الطعام
Other than food	1.7	0.8	0.9	2.1	3.1	0.9	أخرى من غير الطعام
Imputed rent	93.6	99.0	95.0	95.0	80.1	84.1	الإيجار المقدر
TOTAL NON-FOOD CONSUMPTION	354	461	392	440	393	438	الاستهلاك الكلي من غير الطعام
TOTAL CONSUMPTION	586	720	633	687	619	693	الاستهلاك الكلي
TOTAL EXPENDITURE	504	750	558	619	559	630	الانفاق الكلي

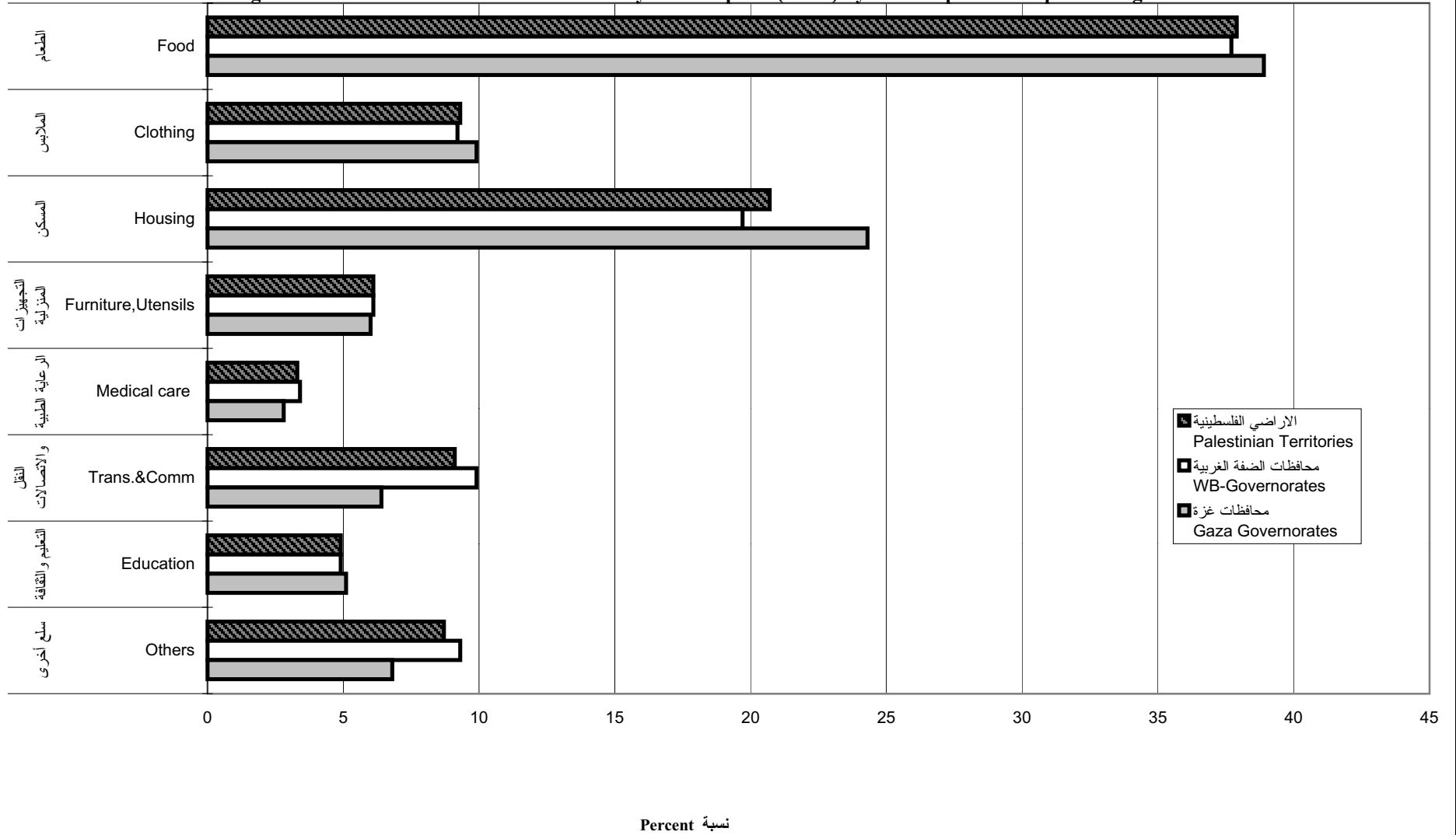
الانفاق الكلي = الانفاق النقدي على الطعام + الانفاق النقدي على غير الطعام
الاستهلاك الكلي = الاستهلاك الكلي على الطعام + الاستهلاك الكلي على غير الطعام
الاستهلاك = الانفاق النقدي لأغراض معيشية + ما يستهلك من الانتاج الذاتي + القيمة الإيجارية للمسكن الملك

الأشكال البيانية

Figures

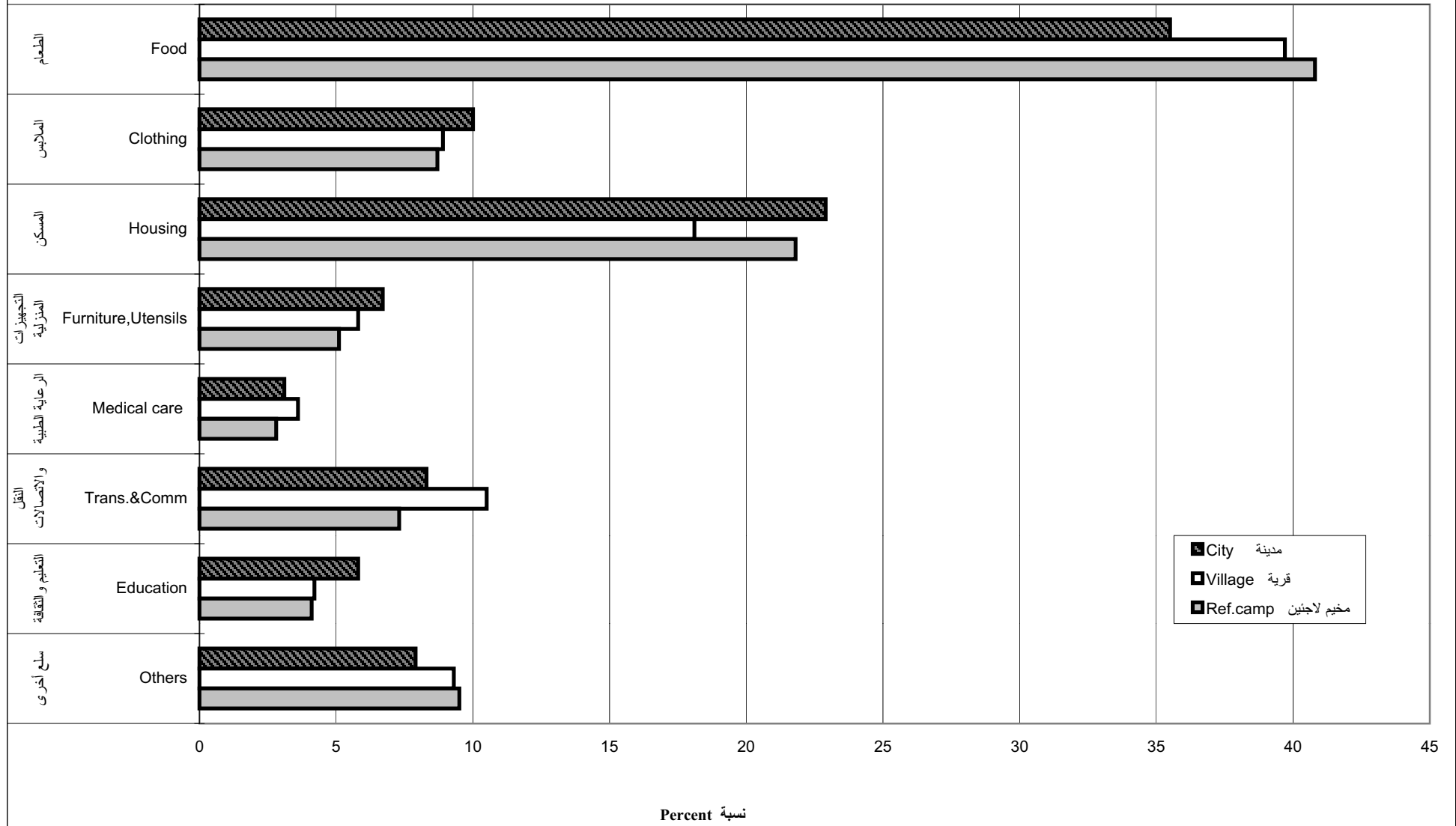
شكل 1: توزيع استهلاك الأسرة الشهري بالدينار حسب مجموعات الاستهلاك والمنطقة الجغرافية

Figure 1: Distribution of Household's Monthly Consumption (in JD) by Consumption Groups and Region



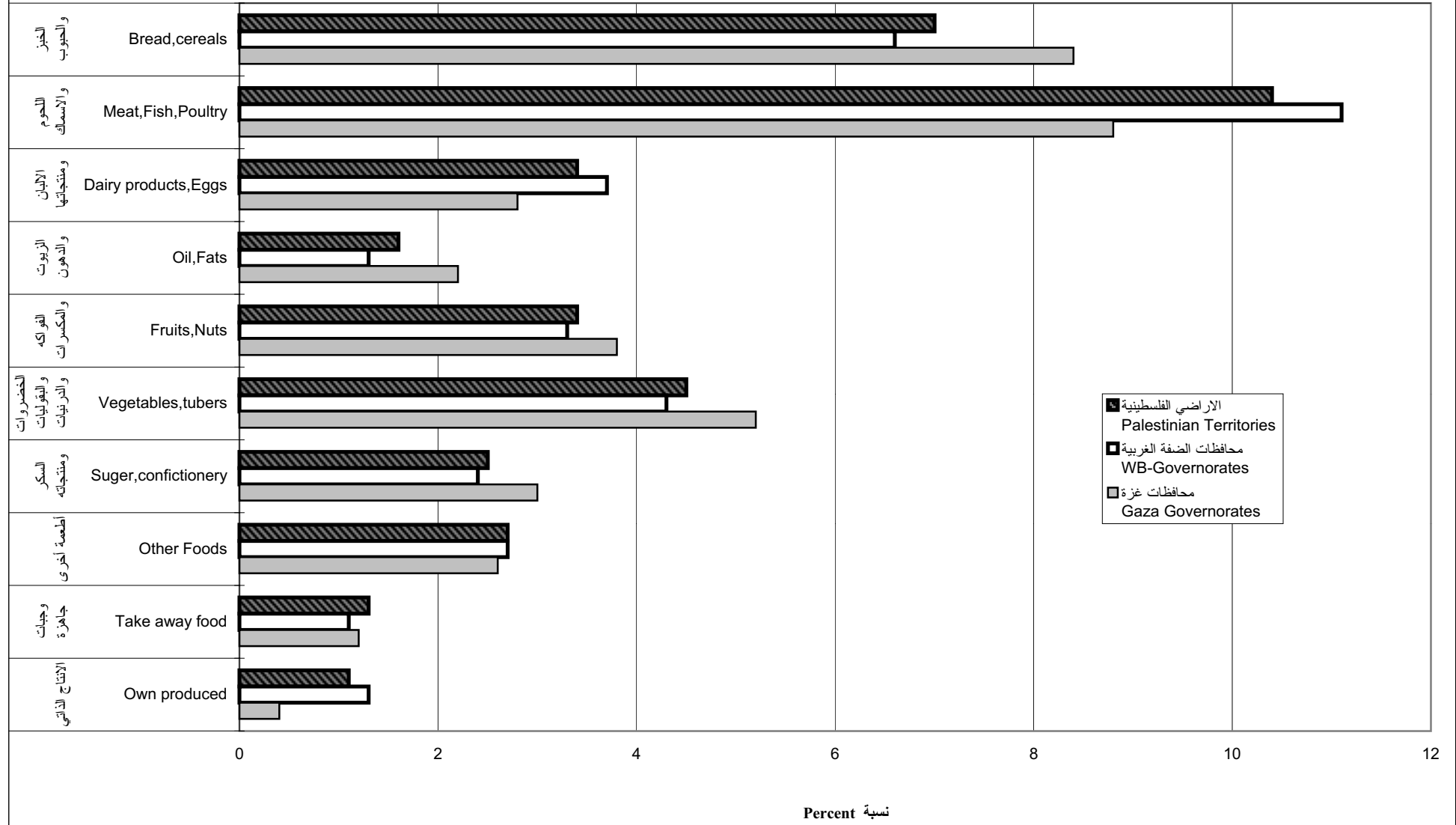
شكل 2: توزيع استهلاك الأسرة الشهري بالدينار حسب مجموعات الاستهلاك والتجمع السكاني

Figure 2: Distribution of Household's Monthly Consumption (in JD) by Consumption Groups and Locality



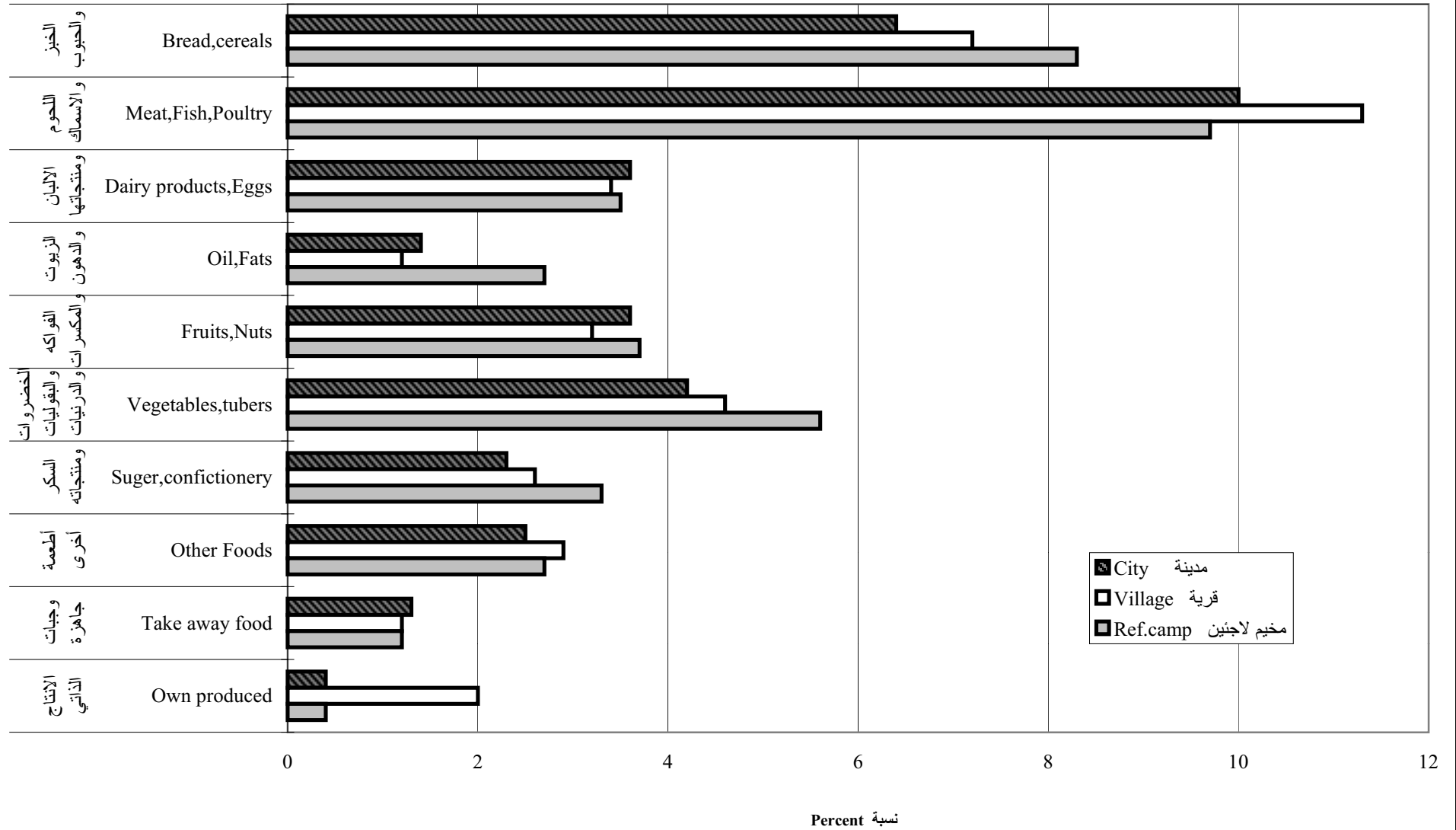
شكل 3: استهلاك الأسرة من الطعام بالدينار حسب مجموعات الطعام والمنطقة الجغرافية

Figure 3: Household's Food Monthly Consumption (in JD) by Food Groups and Region



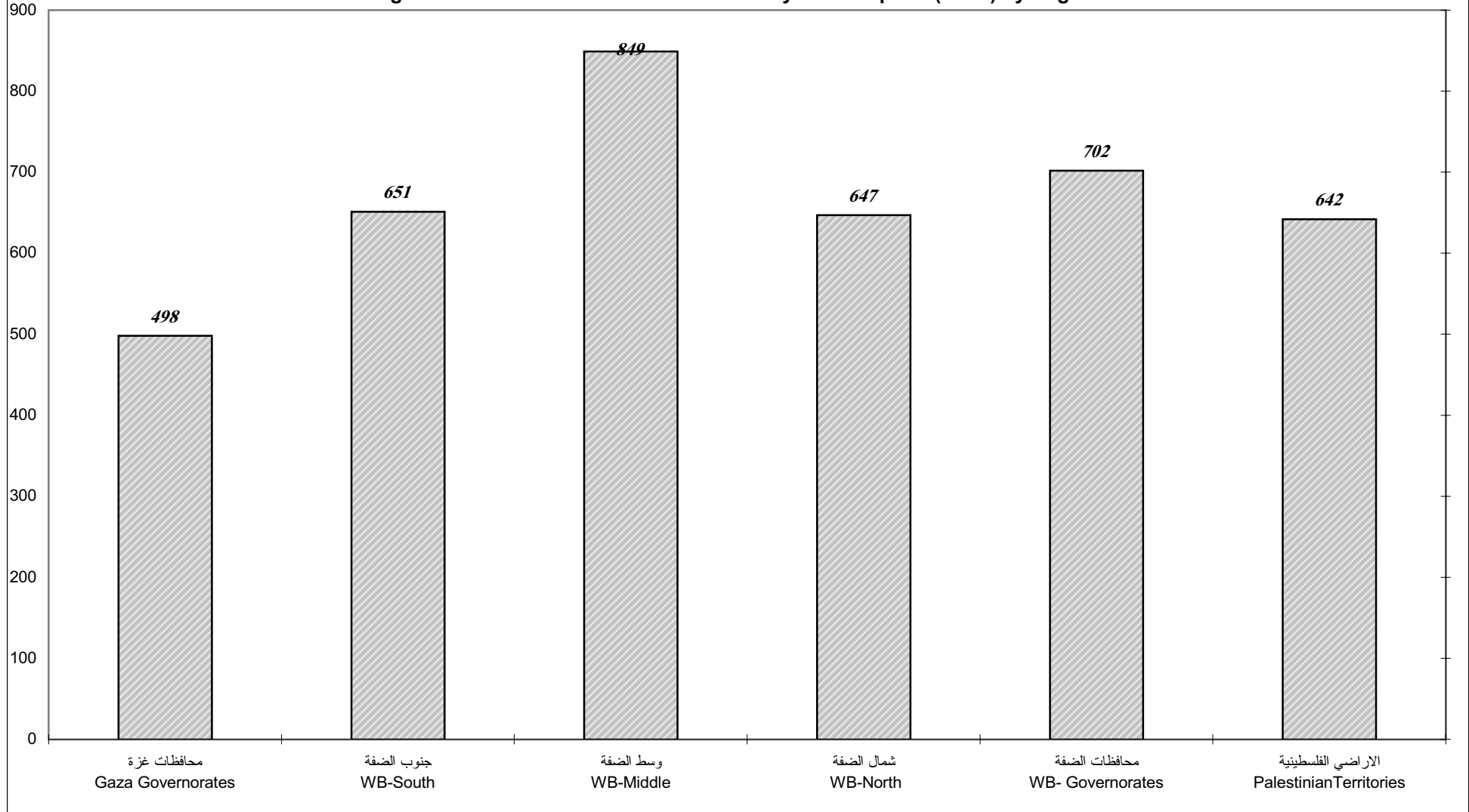
شكل 4: استهلاك الأسرة الشهري من الطعام بالدينار حسب مجموعات الطعام والتجمع السكاني

Figure 4: Household's Monthly Food Consumption (in JD) by Food Groups and Locality



شكل 5: توزيع متوسط استهلاك الأسرة الشهري بالدينار حسب المنطقة الجغرافية

Figure 5: Distribution of Household Monthly Consumption (in JD) by Region





Palestinian Central Bureau of Statistics

The Palestinian Expenditure and Consumption Survey (PECS)
1995/1996

Expenditure and Consumption Levels A Quarterly Report (January - March, 1996)

August, 1996

PAGE NUMBERS OF ENGLISH TEXT ARE PRINTED IN SQUARE BRACKETS
TABLES ARE PRINTED IN THE ARABIC ORDER (FROM RIGHT TO LEFT)

©August, 1996
All rights reserved.

Suggested Citation:

Palestinian Central Bureau of Statistics, 1996. *Expenditure and Consumption Levels: A Quarterly Report (January - March, 1996).* Ramallah - Palestine.

PECS Work Team 1995/1996

A- Technical Committee

Hifzi Abed Al-Kareem
Jawad Al-Saleh
Raed Samarah
Hassan Abu Hassan
Dr. Hasan Abu Libdeh
Afif Abdl-Aziz
Nazmi Harb
Rida Baydas
Mahmoud Al-Qayeh
Yusef Hamdan

Project Director
Assistant Project Director

B- Field Work Team

1. Coordinators

Mohammed Daraghme
Tawfiq Nassar

Mustafa Al-khawaja
Zaher Tantish

2. Supervisors

Naser Rafiq Isbeihat
Mustafa Al-Khawajah
Musa Salah Abu Awad

Mohammad Samih Al-Qarut
Shaker Zyadeh
Mari' Ahmed Musleh

Ibrahim Ahmed Yusef
Bregeit Bregeit
Muhammad Ahmad Qahman

3. Editors

Abdul Razzaq Hasan Husni
A'isha Abdul-Rahim Ghannam
Inas Badawi Al-Shweiki

Khawla Kamal Yusef
Afnan Dughlus
Sua'd Mahmud Abu Rashed

Jamal Mahmud Nufal
Iman Arar
Adel Yusef Musalam

4. Interviewers

Haifa' Mizil
Fatima Fai'q Qasim
Nadya Bages Abdul Hadi
Rana Jaber Ileiwah
Fawzeyyeh Abdul Wahhab
Andira Harb
Raeda Muhammad Barakat
Basma Tafish A'tasheh
Ghada Sha'fut
Amneh Arandas
Maysun Muhammad Al-Shair

Bushra Muhammed Yasin
Hanan Saleh A'qleh
Basima Misbah Abu Najma
Hala Iz-Din Al-shalaldehy
Amani Abu Sneineh
Nadya Al Sa'dah
Ni'ma Abu Jyab
Ibtisam Hashim Qandil
Iftikhar Ismael Malahi
Afaf Hasan Abu Hirra
Khitam Al-Masdar

Nadye Yusef Milhim
Susan Mohammed Ateyyeh
Layla Yasir Shuqqu
Hedaya Hasan Qar'ush
Kifah Al-Khaldi
Qamar Salah Ikhleil
Suheir Yunis Jweihan
Rima Al-Lababidi
Nadya Ahmad Ahmad
A'isha Salim Abu Ayesh
Suheir Al -Imdallal

C- Tables Design

Hifzi Abed Al-Kareem

Jawad Al-Saleh

D- Programming

Jamal Matar

Raed Barakat

E- Data Entry

Khaled Al-Hantuli, Supervisor

Latifa Darwish

Zahira Jara'rah

Shadya Mansur

F- Coding & Editing

Manahel Abdullah Al-Saed

Ismat Daqqah

G- Report Writing

Hifzi Abed Al-Kareem

Hassan Abu Hassan

Jawad Al-Saleh

Faraj Ighneim

Raed Samarah

H- Technical Review

Dr. Marwan Khawaja

Dr. Hasan Abu Libdeh

I- Exutive Summary (in English)

Abdul-Rahim Al-Hasan

J- Typing & Secretarial duties

Maryam Salhab

Acknowledgment

The success of our fieldwork teams has not been possible without the cooperation and support of the Palestinian households who participated in this survey. We extend our deep appreciation to every one of them.

The Swedish Government has supported this important survey through the Swedish International Development Agency (SIDA). PCBS wishes to acknowledge this financial support with gratitude. Technical support was provided by Statistics Sweden.

We would like to thank Mr. Vicke Safstorm from the International Consulting Office at Statistics Sweden for his technical assistance. The planning phase for this vital project was supported by the Government of Norway through UNDP.

Preface

This is a preliminary report based on data collected during the second three months of the twelve months of 1995/96 Palestinian Expenditure and Consumption Survey (PECS). The field work of the PECS began in October 1995, and data contained in this report cover the months of January-March 1996.

An Expenditure and Consumption Survey is among the most essential surveys to be carried out when a statistical program is implemented in a country. The survey plan follows the UN/ILO recommendations for Household Budget Surveys practiced in most countries since the Second World War. These recommendations are in line with the concept of national Accounts (SNA). This is the very first survey on these subject matter areas carried out by the Palestinian Central Bureau of Statistics (PCBS).

Presented results must be **used with caution** as they are only based on preliminary data collected for three out of twelve months. The **number of observations is rather small** and of course the figures are affected by **the seasonal difference** between the fourth quarter of 1995 and the first three quarters of 1996.

The data in the report mainly relate to aggregated group level because the database for the first three months is too small for meaningful disaggregation on lower levels. It is expected that the final report will provide statistics also for some other classification variables.

PCBS extends its gratitude to all the households, who have contributed to the success of this vital survey by keeping records of expenditure and consumption for one month.

August, 1996

Dr. Hasan Abu Libdeh
President

Table of Contents

<u>Subject</u>	<u>Page</u>
List of Tables	
List of Figures	
Summary	
1. Introduction	[17]
2. Concepts and Definitions	[17]
3. Main Findings	[18]
4. Methodology	[21]
4.1 The Questionnaire	[21]
4.2 The Sample and the Frame	[21]
4.3 The Pilot Survey	[21]
4.4 Field Operations	[21]
4.5 Data processing	[22]
5. Data Quality	[22]
Tables	43
Figures	79

List of Tables

<u>Table</u>		<u>Page</u>
Table 1:	Distribution of the Households and Individuals by Selected Variables.	45
Table 2:	Distribution of the Households by Size of Household and Selected Variables.	46
Table 3:	Distribution of Households by Main Source of Income and Selected Variables.	47
Table 4:	Average Household's Monthly Expenditure and Consumption (in JD) by Expenditure and Consumption Groups, Region and Locality.	48
Table 5:	Average Household's Monthly Expenditure and Consumption (in JD) by Expenditure and Consumption Groups, Main Source of Income and Dependency Rate.	50
Table 6:	Average Household's Monthly Expenditure and Consumption (in JD) by Expenditure and Consumption Groups, Household size and Level of Living.	52
Table 7:	Average Household's Monthly Consumption (in JD) by Consumption Groups, Region and Locality.	54
Table 8:	Average Household's Monthly Consumption (in JD) by Consumption Groups, Main Source of Income and Dependency Rate.	56
Table 9:	Average Household's Monthly Consumption (in JD) by Consumption Groups, Household Size and Level of Living.	58
Table 10:	Average Household's Monthly Expenditure (in JD) by Expenditure Groups, Region and Locality.	60
Table 11:	Average Household's Monthly Expenditure (in JD) by Expenditure Groups, Main Source of Income and Dependency Rate.	61
Table 12:	Average Household's Monthly Expenditure (in JD) by Expenditure Groups, Household Size and Level of Living.	62
Table 13:	Distribution of Total Consumption (in JD) by Consumption Groups and Selected Variables.	63
Table 14:	Households by Level of Living and Selected Variables.	64

<u>Table</u>	<u>Page</u>
Table 15: Distribution of Households by Possession of (or Free Access to) Land or Animals and Selected Variables.	65
Table 16: Distribution of Households by Possession of (or Free Access to) Income Generating Facilities from Animals and Selected Variables.	66
Table 17: Distribution of the Households by Type of Dwelling and Selected Variables.	67
Table 18: Distribution of the Households by Type of Tenure and Selected Variables.	68
Table 19: Distribution of the Households by Sewage Disposal and Selected Variables.	69
Table 20: Distribution of the Households by Main Supply of Drinking Water and Selected Variables.	70
Table 21: Distribution of the Households by Main Fuel Used for Heating and Selected Variables.	71
Table 22: Distribution of the Households by Distance to Public Transportation and Selected Variables.	72
Table 23: Households Percent by Possession of (or Free Access to) Communication Facilities and Selected Variables.	73
Table 24: Distribution of the Households by Distance to Nearest Primary School and Selected Variables.	74
Table 25: Distribution of the Households by Distance to Nearest Hospital and Selected Variables.	75
Table 26: Distribution of the Households by Distance to Nearest Health Center and Selected Variables.	76
Table 27: Distribution of the Households by Distance to Nearest Private Doctor and Selected Variables.	77
Table 28: Average Household's Monthly Expenditure and Consumption (in JD) by Month and Expenditure and Consumption Groups.	78

List of Figures

<u>Figure</u>		<u>Page</u>
Figure 1:	Distribution of Household's Monthly Consumption (in JD) by Consumption Groups and Region.	81
Figure 2:	Distribution of Household's Monthly Consumption (in JD) by Consumption Groups and Locality.	82
Figure 3:	Household's Monthly Food Consumption (in JD) by Food Groups and Region.	83
Figure 4:	Household's Monthly Food Consumption (in JD) by Food Groups and Locality.	84
Figure 5:	Distribution of Household's Monthly Consumption (in JD) by Region.	85

Summary

1. Introduction

Reliable and current statistics on consumption and expenditure are essential for national economic and social planning, research, and policy formulation and monitoring. A national-level survey on consumption and expenditure has not been carried out in the Occupied Palestinian Territory (OPT) since 1973. As a result, up-to-date weights for the consumer price index were lacking. The PCBS has decided to undertake the first nation-wide survey on this topic at an early stage of its development, filling an important gap in the Palestinian national statistical system.

The main purpose of this survey is to provide national-level information on standards of living and patterns of consumption and expenditure among Palestinian households in the West Bank and Gaza Strip. The data collected by this survey have many different uses, including:

- Weights for the consumer price index
- Compiling the national accounts
- Social studies of levels of living and poverty
- Nutrition studies, particularly for vulnerable groups
- Market research as the basis for marketing strategies of private firms
- Social development over time
- Documentation of living conditions of the Palestinians in the OPT as a unique historical record

This report contains preliminary results for the first quarter of the survey year, January through March 1996. A more comprehensive report will be published when the full survey year is completed.

2. Concepts and Definitions

Dependency rate: The ratio of the persons defined as economically dependent to those in the ages defined as economically productive; arbitrarily defined as the ratio of the elderly and young (those 65 years and over plus those under 15 years of age) to the population of the “working age” (those 15-64 years of age). Households which include only dependent household members are defined as belonging to the category “2 and more”; households which include only independent are classified as “Less than 1.”

Expenditure

Consumption:

Includes the following:

1. Cash spent on purchases of goods and services for living purposes.
2. The value of goods and services received or payment or part of payment from employer.

3. Own-produced goods and food including consumed quantities during the survey period.
4. Estimated rent value of the dwelling.
5. Cash spent as taxes (non-commercial or non-industrial), gifts, contributions, interests on debts and other non-consumption items.

Household: One person or group of persons with or without a family relationship who live in the same dwelling unit, who share meals and make joint provisions for food and other essentials of living.

Head of Household: The person who usually lives with the household and is recognized as head of household by its other members. Often, s/he is the main decision-maker and responsible for financial support and welfare of the household at the time the survey is conducted.

Recording period: It is the temporal point during which data on household expenditure and consumption are recorded. It is one month for record keeping and twelve months for last interview visit on durable goods.

Survey period: Twelve calendar months, between October, 1995 and September, 1996.

Type of locality: Localities are divided into cities, villages, and refugee camps. All localities with municipal councils are considered cities; population residing outside municipal boundaries and camps are considered village population.

Type of Governorate: Governorates are divided into West Bank Governorates and Gaza Governorates. West Bank contained North Governorates, Middle Governorates and South Governorates.

Level of Living: = Food Consumption/Total Consumption
This indicator is based on the following assumption:
The Level of Living is identified by the proportion of consumption on food out of total consumption, (Angle Law of Poverty).

3. Main Findings

Household Expenditure for families of 7 persons:

- The average household's monthly expenditure is (JD 604) Jordanian Dinars, of which (JD 237) are spent on food.
- The average household's monthly expenditure in the West Bank is (JD 658), of which (JD 256) are spent on food.
- The average household's monthly expenditure in the Gaza Governorates is (JD 474), of which (JD 191) are spent on food.

- The average household's monthly expenditure on the level of West Bank areas:
North West Bank (JD 615), of which (JD 232) are spent on food.
Middle West Bank (JD 809), of which (JD 293) are spent on food.
South West Bank (JD 588), of which (JD 256) are spent on food.
- The average household's monthly expenditure place of residence:
 - In cities (JD 669) , of which (JD 245) are spent on food.
 - In villages (JD 597), of which (JD 246) are spent on food.
 - In refugee camps (JD 465), of which (JD 196) are spent on food.
- The average household's monthly expenditure on housing is (JD 41); (JD 58) spent on transport and communication; (JD 60) spent on clothing; (JD 39) spent on furniture, utensils and household operations; (JD 21) spent on medical care, and (JD 31) spent on education and recreation.

Household Consumption for families of seven persons:

- The average household's monthly consumption in the Occupied Territory is (JD 642), of which (JD 244) are spent on food.
- The average household's monthly consumption in the West Bank is (JD 702), of which (JD 264) are spent on food.
- The average household's monthly consumption in Gaza Governorates is (JD 498), of which (JD 194) are spent on food.
- The average household's monthly consumption on the level of West Bank areas is:
 - North West Bank (JD 647), of which (JD 241) are spent on food.
 - Middle West Bank (JD 849), of which (JD 301) are spent on food.
 - South West Bank (JD 651), of which (JD 264) are spent on food.
- The average household's monthly consumption by place of residence:
 - Cities (JD 699), of which (JD 248) are spent on food.
 - Villages (JD 652), of which (JD 258) are spent on food.
 - Refugee Camps (JD 484), of which (JD 197) are spent on food.
- The average household's monthly consumption on housing is (JD 133); (JD 58) on transport and communication; (JD 60) on clothing. (JD 39) on furniture, utensils and household operations; (JD 21) on medical care, and (JD 31) on education and recreation.
- The average household's monthly consumption on bread and cereals is (JD 45); (JD 63) on meat and poultry; (JD 4) on fish and sea products; (JD 22) on dairy products and eggs; (JD 10) on oils and fats; (JD 22) on fruits and fats; (JD 29) on vegetables, legumes and tubers; (JD 16) on sugar and confectionary; (JD 17) on other food; (JD 8) on take away food and meals from restaurant, and (JD 7) on own produced food in kind consumed or given away.

4. Methodology

4.1 The Questionnaire

The PECS questionnaire consists of two main parts: (1) A household instrument which includes a control sheet, household roster, housing schedule, and schedule of source of income and consumer durable goods; and (2) a special diary for recording items purchased or consumed.

The instruments were designed following the UN/ILO recommendations for Household Budget Surveys practiced in most countries since the second World War. These recommendations follow the concept of National Accounts (SNA 1993).

4.2 The Sample and the Frame

The target population in this sample survey comprises all private households living in the West Bank and Gaza Strip, excluding nomads.

The sample design is a stratified two-stage design for selection of households to be interviewed. At the first stage a sample of *cells* (PSUs) was selected from the PCBS master sample frame. At the second stage, a sample of *households* was selected after a complete household listing of the sampled cells.

The survey sample consists of about 4,800 households distributed over a twelve-month period, between October, 1995 and September, 1996. This report covers households participating in the survey during the period, January-March 1996. The response rate for this period is 93.3%, which is high in an international perspective.

4.3 Pilot Survey

A pilot survey, designed for testing the questionnaire, field work procedures and instructions, data entry template and instructions, and the estimated costs, was carried out in both the West Bank and Gaza Strip for two weeks during the months of May and June, 1995. A total of 96 households in the West Bank and 24 households in Gaza Strip were selected for pilot testing. The pilot survey results were thoroughly evaluated and changes in the plan were made accordingly.

4.4 Field Operations

Data collection was carried out by nine teams of female interviewers, seven in the West Bank and two in Gaza Strip. Each team consists of a supervisor, a field editor, and 4-5 interviewers. Fieldwork teams were distributed to the different districts according to sample allocation.

All field staff received a nine-day training session combining general theoretical and practical components. Interviewers, supervisors and editors for the survey were selected according to their performance on a written examination administered at the end of the

training session. Field work procedures and organization were designed to ensure adequate supervision and the collection of high quality data. To this end, several quality control measures were used during fieldwork.

An interviewer undertook between 120 and 150 household visits in a month. The households were asked to keep daily records in a diary during their recording month. The interviewer transferred the records in a questionnaire on a weekly basis. Data on durable goods were captured by the recall method for the last 12 months in order to avoid large variance in estimates when the one month approach is used.

4.5 Data Processing

Both data entry and tabulation were performed using the ORACLE software. Data entry was organized in 6 files, corresponding to the main parts of the questionnaire. A data entry template was designed to reflect an exact image of the questionnaire, and included various electronic checks: logical check, range checks, consistency checks and cross-validation. Complete manual inspection of results after data entry was performed, and questionnaire containing field-related errors were sent back to the field for corrections.

5. Data Quality

The data reported here are subject to both sampling errors and nonsampling errors. Sampling errors are due to the sample design, and are, therefore, easily measurable. The estimated sampling errors will be provided when results from the survey year are completed. Nonsampling errors, on the other hand, are difficult to measure. They include errors resulting from nonresponse, sample frame coverage, coding and classification, data processing, and response (both respondent and interviewer-related).

The demographic estimates obtained in this survey were thoroughly checked for external validity. The various checks performed indicated that the survey data are of very good quality.