



دائرة الاحصاء المركزية الفلسطينية

المسح الديمغرافي للضفة الغربية وقطاع غزة

سلسلة تقارير الأولوية (رقم 5)

لواء رام الله والبيرة

حزيران/يونيو، 1996

تنويه لمستخدمي التقرير:

1. للحصول على النتائج الخاصة بالأراضي الفلسطينية ككل، وكذلك على تفاصيل أوفى حول المنهجية المستخدمة، يرجى الاطلاع على التقرير الخاص بذلك والصادر تحت العنوان التالي:
"دائرة الاحصاء المركزية الفلسطينية، 1996. المسح الديمغرافي للضفة الغربية وقطاع غزة: النتائج الاساسية. رام الله - فلسطين".
2. اينما وردت عبارة "باقي الضفة الغربية" فهي تعني "الضفة الغربية بدون القدس الشرقية".

© صفر، 1417هـ - حزيران، 1996

جميع الحقوق محفوظة

في حالة الاقتباس، يرجى الاشارة الى هذه المطبوعة كالتالي:

دائرة الاحصاء المركزية الفلسطينية، 1996. المسح الديمغرافي للضفة الغربية وقطاع غزة: سلسلة تقارير الألوية (رقم 5) - لواء رام الله والبيرة. رام الله - فلسطين.

شعار التعداد

تم تنفيذ هذا المشروع بدعم مالي سخّي من المجموعة الأوروبية الصديقة.

فريق العمل في مشروع المسح الديمغرافي

مدير المشروع	أ. اللجنة الفنية
	د. مروان خواجا
	د. حسن ابو لبده
نائب مدير المشروع	عناية الحاج داوود
	عفيف عبد العزيز
	رضا بيدس
	حسان أبو حسان
	عمر الصوص
	يوسف فلاح
	عبد الله النجار

ب. العمل الميداني

1. منسق عمل ميداني

غسان حجاوي	سناء العاصي	نجوى جنذب
ماهر دحلان		

2. منسق منطقة

شادية جابر	محمد علان دراغمه	داود حسن الحمري
------------	------------------	-----------------

3. مساعد منسق عمل ميداني

عبد الكريم مزعل	محمد الاشقر
-----------------	-------------

4. مشرف ميداني

سمر علي خالد	غادة محمود شعفوط	نهلة غازي رجب
فتنة كساب الشوبكي	أمينة عبد العزيز ابو زنيد	رابعة احميدان ابو بريك
رغدة عرسان عبد الرحمن	سناء محمد أبو الرب	سهام فهمي داوود
فالتينا عبد المسيح نعمة	شفاء وجيه ابراهيم	خضرة علي شحادة
مها عبد القادر غنام	منى احمد خلف	مناهل عبد الله اسعيد
فتحية حسن محارمة	ايمان مصطفى معالي	أماني سلمان ابو سنينه
اصلاح عمر زياره	ميرفت حسنيه	

5. مدقق مكتبتي

أمنة محمد حسين	عالية عبد المهدي صلاح	نهى اسماعيل عطير
----------------	-----------------------	------------------

كفاح عيسى الخالدي
لبنى مصطفى سمور
عواطف آدم الضي
كاميليا حسين الشقاقي
نجاهة توفيق مدوخ
معزوزة عبد الله الخطيب

6. باحث ميداني

ريا عمر ابو بكر
براءة عبد اللطيف صوافطة
فاطمة صبري عطيانى
سهير يوسف دلبح
دلال علي الحويطي
سمر محمد بني عودة
حلمية حسين حسين
رائدة علي حويطي
تمام حسين يعقوب
فداء فريد الخطيب
نهاد احمد حسن
يمنى رشاد حواري
بسمة محمد الزبيدي
عائدة سعيد الحصري
فاطمة فائق قاسم
نجاح علاء الدين عاشور
فداء ابراهيم ابو طاحون
بشرى حمد ياسين
سناء محمد الاعرج
سوزان محمد عطية اسماعيل
نسرين غالب مقبول
بتول عبد الرزاق حنو
ميرفت ابراهيم الاسطة
نادية باجس محمد
رنا جبر عليوة
نسرين كامل عمر
أماني نمر شيخة
ميساء حمزة حجازي

منال عبد الحافظ المغنثة
ريم ربحي الحطبة
قمر صلاح اخليل
ميسون محمود الشاعر
عفاف حسن ابو هرة

سهير اديب الشافعي
بشرى جمعة بدر
نفيسة نزار ابو حية
جاودة رشاد جوابرة
حنان صالح عاقلة
باسمة مصباح ابو نجمة
وداد حسن كجة
جاكلين عبد المسيح نعمة
عائشة ذيب الساييس
فوزية عبد الوهاب خنفر
ايناس بدوي شويكي
غدير مصطفى ابو خضير
خولة اسماعيل غزاونة
مارسيل عبد الكريم مقبل
احلام عيد ابو عواد
سلوى احمد الشريف
شهرزاد عبد الفتاح العزة
سوزان نخله عواد
وفاء علي عياد
ميسون محمود رمضان
فاطمة عودة الله بلوط
نعمة محمد شحادة
ايمان حسن عرار
الهام صلاح الدين قطينة
سناء خليل العناني
تمام حمدان الشباك
ثروت محمود ابو فارة
زهور حسن ابو فارة

نادية يوسف ملحم
ليلى سعيد بدران
انشراح طاهر جبر
سائدة محمد قبها
ختام احمد ابو حطب

صباح عبد الوهاب فياض
رعدة عبد الوهاب غانم
سرية رباح حسين
جيهان محمد القلطى
آمنة محمود عرندس
جماليات عبد الوهاب زيدان
سهير محمد المدلل
أمل احمد عبد الوهاب
اعتدال مصباح مصلح
باسمة سليم محسن
فداء هاشم عفانة
نجوى سليم الغولة
دولت عبد ربه ابو عمرة
افتخار اسماعيل ملاحي
صبيحة عبد الواحد ابو شملة
ختام علي المصدر
هالة محمد ابو نار
ريما ماجد اللبابيدي
ابتسام هاشم قنديل
نعمة عبد الله ابو تيم
أمل جميل شقورة
رندة احمد عابد
وفاء عبد العزيز عيد
كوثر حسن كرامة
رائدة جميل سالم
انتصار وصفي مزروع
هيام محمد عواد
سهام سلامه ابو منديل

هدى عبد الجواد عبد الجواد
وداد عادل البرغوثي
فايزة احمد عزام
انصاف محمد ابو دنهش

نازك ياسين بدر
منوى محمد الشرباتي
خالدة جمال الزغير
نادية حسن السعدة

وفاء عبد الله عيد
نعمة ابراهيم النجار
ناهدة خليل ابو يوسف
سعاد محمد فرج

7. معد القوائم

احمد محمود جرادات
جهاد محمد خضر
مصطفى محمد ابو بكر
حمزة محمود عبد القادر
خليل ياسر اقبيني
عدنان خضر المصري
اشرف محمد ابو نحلة

سعيد حسني عطا الله
جمال مصطفى دار نخلة
سعادة امين مرار
محمد محمود سليمان
نبيل عيسى الشلالدة
نبيل ابراهيم الغول
عصام جمعة ابو جياب

حسن عبد ارحيمي
فريد محمد مبارك
صالح محمد يوسف
حسين ابراهيم مرعب
محمد محمد نصار
يسري عبد الله المغاري
خير الدين راغب عبد الرحمن

8. اعمال مكتبية

عماد عبد اللطيف يدك

يوسف ذياب موسى

ج. ادخال البيانات

1. مشرف ادخال بيانات

خالد حنتولي

بسام خليفة

2. مرمرين

سعدى بيئاته

نزار هيلان

محمد أبو سمرة

3. مدخل بيانات

عبلة حسن

نبال حمودة

ندى ياسين

زاهرة جرارة

حسين عليان

لما وقاد

ميرفت الشاويش

هاشم خلف

ماجد وهدان

سهام عواد

رنا جابر

مفيد سحلوب

محمد يعقوب

أمجد يعقوب

خميس الصالحي

شادية منصور

4. برمجة ومعالجة بيانات

د. مروان خواجا

حسام سلامة

صالح الكفري

امجد الاقغاني

حيدر رشيد

د. اعداد التقرير

د. مروان خواجه

هـ. المراجعة النهائية

د. حسن ابو لبده

و. الطباعة والسكرتارية

فنتة شهوان

نافزة بدارين

عناية الحاج داوود

حسام سلامة

ميرفت الشاويش

مريم سلهب

ندى سمارة

رنا حلاوة

شكر وتقدير

كان للتجاوب الذي أبدته الأسر الفلسطينية المشمولة في هذا المسح اثر مباشر على تمكن دائرة الاحصاء المركزية الفلسطينية من القيام بأبحاثها في تنفيذ هذا المسح الهام بنجاح. لقد أبدت المرأة الفلسطينية من خلال تجاوبها مع الباحثات وتزويدهن بالبيانات حرصا منقطع النظير على اتاحة الفرصة أمام المخطط الفلسطيني من أجل الاستفادة من النتائج التي أتاحتها هذا المسح. ان هذا الموقف النبيل من الأسر الفلسطينية المشمولة بالعينة، ومن أفراد هذه الأسر لهو دليل واضح على توفر ارادة التغيير في المجتمع. تتقدم دائرة الاحصاء المركزية الفلسطينية بالشكر والتقدير الى كل أسرة فلسطينية ساهمت في هذا المسح، ونخص بالذكر جميع النساء في هذه الأسر الكريمة.

لقد ابدى جميع المشتغلين في هذا المسح، حرصا منقطع النظير أثناء تأديتهم لواجبات عملهم، تتقدم الدائرة بشكر خاص الى جميع الزميلات والزملاء الذين عملوا بصمت وكجنود مجهولين من أجل انجاح هذه الدراسة فنيا وميدانيا.

قام كل من جير بيدرسون، يون بيدرسون، يون هانس باور، ستاينر تامفوس، وليف ستوك بصفتهم ممثلين عن مركز البحث الدولي في المؤسسة النرويجية للعلوم الاجتماعية التطبيقية (FAFO) بتقديم الدعم الفني طوال فترة تخطيط وتنفيذ المسح، تتقدم الدائرة لجميع الزملاء سالفى الذكر والى مؤسسة (FAFO) بالشكر على ما قدموه من نصائح وارشادات.

بالطبع، فلم يكن بالامكان تنفيذ هذا المسح دون توفر الدعم المالي الذي قامت المجموعة الاوروبية مشكورة بتقديمه لتغطية كامل نفقات المسح. تتقدم دائرة الاحصاء المركزية الى المجموعة الأوروبية الصديقة والى ممثليها في القدس توماس دوبلا، بيتينا مشيدت، هنريك أليير، سورين شميت بالشكر الجزيل على كل ما قدموه من دعم مادي ومعنوي في سبيل انجاح هذا المشروع.

تقديم

تتميز الاحصاءات السكانية المتاحة حول الضفة الغربية وقطاع غزة بتعدد مصادرها واختلافها في درجة التفصيل لتقديرات المؤشرات الأساسية في هذا الحقل. ويشير تقرير أعدته الدائرة حول الاحصاءات والدراسات السكانية المتوفرة منذ عام 1967، أن البيانات الحالية غير مكتملة لغياب الأساس لهذه البيانات والمتمثل في توفر قاعدة بيانات خام حديثة، تنتج عادة عن تعداد سكاني يتم تنفيذه كل عشر سنوات على الأكثر. ومن المعلوم في هذا السياق أن آخر تعداد سكاني للضفة الغربية وقطاع غزة قد تم تنفيذه في أيلول من عام 1967.

يستعرض هذا التقرير أهم المؤشرات التي أمكن توفيرها من بيانات المسح على مستوى لواء رام الله والبييرة، ومن المعلوم أن هذا المسح تم تخطيطه بحيث نتمكن من اشتقاق تقديرات كاملة لأهم المؤشرات الديمغرافية على مستوى اللواء، حيث لا تتوفر أي تقديرات لهذه المؤشرات رغم أهميتها القصوى في عملية التخطيط المحلية. وقد توخينا من خلال تخطيط وتنفيذ هذا المسح سد الفراغ القائم نتيجة لعدم تنفيذ أي تعداد سكاني في الضفة الغربية وقطاع غزة منذ عام 1967.

بدأ التخطيط لتنفيذ هذا المسح الهام في أوائل عام 1993 بدعم ومباركة م.ت.ف في حينه، وقد توخينا في وضع الخطط تحقيق جملة من الأهداف الأساسية وعلى رأسها سد النقص الحاد في التقديرات على المستوى العام وعلى المستوى المحلي. إضافة الى محاولة توفير اطار معاينة مؤقت ليتم استخدامه في سحب جميع العينات التي تحتاجها الدائرة في المسوح الأسرية، الى أن يتم اشتقاق اطار شامل من تعداد السكان والمساكن في حال تنفيذه. ولا يفوتنا هنا التنويه الى أن حجم العينة (15,000 أسرة) في هذا المسح قد وفر لنا فرصة ممتازة من أجل فحص العديد من أدوات تعداد السكان والمساكن الذي نخطط لتنفيذه قريباً.

لقد وفر هذا المسح كما هائلا من البيانات الخام وتقديرات للمؤشرات الأساسية في مجالات السكان، المساكن، التعليم، الزواج، الخصوبة، الوفيات، والهجرة. ويمثل التقرير الذي بين يدينا أحد التقارير التي سيتم نشرها خلال النصف الأول من عام 1996 حول هذه المواضيع مجتمعة على مستوى كل لواء من ألوية الضفة الغربية وقطاع غزة (بالاعتماد على التقسيمات الادارية التي كانت سائدة أثناء فترة تخطيط المسح وتنفيذه). ويجري العمل حالياً على نشر تقرير تفصيلي حول كل موضوع على حدة على المستوى الوطني خلال النصف الثاني من عام 1996. بالإضافة الى ذلك، سيتم نشر تقرير تحليلي خلال النصف الثاني من عام 1996 بالتعاون بين باحثي الدائرة ومجموعة من الباحثين في مؤسسة FAFO.

نأمل أن نكون قد نجحنا من خلال تنفيذ هذا المسح في سد الفراغ القائم في مجال توفر البيانات السكانية والاجتماعية على مستوى اللواء، آمليين أن يستفيد المخطط وصانع القرار في فلسطين من هذه النتائج في صياغة الخطط واتخاذ القرارات المؤثرة في المجالات السكانية والاجتماعية. والله نسأل أن يوفقنا لما فيه خير أهلنا.

د. حسن أبو لبده

رئيس الدائرة

حزيران، 1996

قائمة المحتويات

الصفحة	الموضوع
	قائمة الجداول قائمة الاشكال
23	1 المقدمة
25	2 النتائج الرئيسية
25	1.2 السكان
25	2.2 المسكن
25	3.2 التعليم
26	4.2 الزواج
26	5.2 الخصوبة
26	6.2 الوفيات
26	7.2 الهجرة
27	3 المنهجية
27	1.3 استمارة المسح
27	2.3 عينة المسح
28	3.3 التجربة القبلية للمسح
28	4.3 العمليات الميدانية
29	5.3 معالجة البيانات
31	4 نوعية البيانات
33	الجداول
71	الاشكال البيانية
81	الملاحق

قائمة الجداول

الصفحة	الجدول
35	جدول 1.1.1.2: توزيع الاسر والافراد حسب مكان الاقامة الحالي
35	جدول 1.2.1.2: توزيع الأسر حسب تركيبة المسكن
36	جدول 2.2.1.2: توزيع الأسر حسب نوع مادة البناء المستخدمة في بناء المسكن
36	جدول 3.2.1.2: توزيع الأسر حسب عدد غرف المسكن
37	جدول 4.2.1.2: توزيع الأسر حسب عدد غرف النوم
37	جدول 5.2.1.2: توزيع الأسر حسب الازدحام في المسكن
38	جدول 6.2.1.2: توزيع الأسر حسب ملكية المسكن
38	جدول 7.2.1.2: توزيع الأسر حسب توفر بعض الخدمات والتجهيزات الاساسية في المسكن
39	جدول 8.2.1.2: توزيع الأسر حسب مصدر مياه الشرب والطبخ الرئيسي المستخدمة
39	جدول 9.2.1.2: توزيع الأسر حسب تكرار استخدام مصدر ثانوي للمياه
40	جدول 10.2.1.2: توزيع الأسر حسب وسيلة التصريف المستخدمة في المسكن
41	جدول 1.3.1.2: توزيع الافراد 15 سنة فأكثر حسب معرفة القراءة والكتابة والعمر والجنس
42	جدول 2.3.1.2: توزيع الافراد 15 سنة فأكثر حسب عدد السنوات الدراسية المكتملة والجنس ومكان الاقامة
43	جدول 3.3.1.2: توزيع الافراد 15 سنة فأكثر حسب عدد السنوات الدراسية المكتملة والعمر والجنس
44	جدول 4.3.1.2: توزيع الافراد 6 سنة فأكثر الملتحقين حاليا بالمدرسة حسب مكان الاقامة ونوع المدرسة
44	جدول 5.3.1.2: معدلات الالتحاق العمرية حسب الجنس
45	جدول 6.3.1.2: معدلات التسرب من المدرسة حسب العمر والجنس
45	جدول 1.4.1.2: توزيع الافراد 15 سنة فأكثر الملتحقون بالعمل حسب المهنة
46	جدول 1.2.2: توزيع الافراد المقيمين اقامة معتادة حسب العمر والجنس
47	جدول 1.3.2: التوزيع النسبي للاسر حسب حجم الاسرة وجنس رب الاسرة
47	جدول 2.3.2: التركيب الاسري للاسر حسب جنس رب الاسرة
48	جدول 3.3.2: التوزيع النسبي للاسر حسب نوع الاسرة المعيشية الرئيسي
48	جدول 4.3.2: التوزيع النسبي للسكان حسب العلاقة مع رب الاسرة والجنس
49	جدول 1.4.2: توزيع الافراد 14 سنة فأكثر حسب الحالة الزوجية الحالية والعمر والجنس
50	جدول 2.4.2: العمر الوسيط عند الزواج الاول للافراد حسب العمر الحالي والجنس
51	جدول 3.4.2: التوزيع النسبي للنساء اللواتي سبق لهن الزواج حسب القرابة مع الزوج والعمر

الصفحة

الجدول

- 51 التوزيع النسبي للرجال المتزوجين حاليا حسب تعدد الزوجات والعمر :جدول 4.4.2
- 52 معدلات الخصوبة التفصيلية العمرية والكلية خلال السنة السابقة للمسح :جدول 1.5.2
- 52 معدلات الخصوبة التفصيلية العمرية لفترات زمنية سابقة للمسح حسب عمر الام عند الولادة :جدول 2.5.2
- 53 التوزيع النسبي للنساء اللواتي سبق لهن الزواج وللنساء المتزوجات حاليا حسب عدد الاطفال الذين سبق انجابهم ومتوسط عدد الاطفال الذين سبق انجابهم ومتوسط عدد الاطفال الاحياء والعمر :جدول 3.5.2
- 54 متوسط عدد الاطفال الذين سبق انجابهم لكل امرأة سبق لها الانجاب حسب العمر عند الزواج الاول والعمر الحالي :جدول 4.5.2
- 55 متوسط فترة التباعد بين المواليد حسب خصائص معينة (العمر، مكان الإقامة) :جدول 5.5.2
- 55 نسبة النساء اللواتي انجن خلال فترة قصيرة بين المواليد (المعرفة على انها اقل من 18 شهر) حسب العمر الحالي للنساء :جدول 6.5.2
- 56 التوزيع النسبي للنساء حسب العمر عند انجاب المولود الاول والعمر الحالي :جدول 7.5.2
- 57 نسبة النساء المتزوجات حاليا والحوامل حاليا حسب العمر الحالي :جدول 8.5.2
- 58 نسبة النساء المتزوجات حاليا والحوامل حاليا حسب عدد الاطفال الذين سبق انجابهم :جدول 9.5.2
- 58 نسبة النساء في الفئة 15-19 (الامهات او حوامل بالمولود الأول) حسب سنوات العمر المفردة لهذه الفئة :جدول 10.5.2
- 59 نسبة النساء حسب عدد الاطفال المتوقع انجابهم وعدد الاطفال الباقين على قيد الحياة :جدول 1.6.2
- 59 نسبة النساء حسب عدد الاطفال المتوقع انجابهم وعمر الام الحالي :جدول 2.6.2
- 60 نسبة النساء حسب عدد الاطفال الذكور الاضافي المرغوب انجابهم وعدد الاطفال الذكور الذين سبق انجابهم :جدول 3.6.2
- 60 نسبة النساء حسب عدد الاطفال الاناث الاضافي المرغوب انجابهم وعدد الاطفال الاناث اللواتي سبق انجابهم :جدول 4.6.2
- 61 نسبة النساء اللواتي لديهن الرغبة في ايقاف انجاب الاطفال حسب العمر الحالي :جدول 5.6.2
- 61 نسبة النساء اللواتي لديهن الرغبة في المباشرة بين المواليد حسب العمر الحالي :جدول 6.6.2
- 62 نسبة النساء اللواتي يرغبن بانجاب اطفال آخرين او عدم انجابهم وسبق النقاش بينها وبين زوجها حول عدد الاطفال :جدول 7.6.2
- 62 نسبة النساء اللواتي يوجد اتفاق بينهن وبين ازواجهن حسب عدد الاطفال المرغوب انجابهم :جدول 8.6.2

الصفحة

الجدول

- 63 جدول 9.6.2: نسبة النساء اللواتي يوجد اتفاق بينهن وبين أزواجهن حول عدد الاطفال المرغوب انجابهم وتم نقاش الزوج حول هذا العدد
- 64 جدول 10.6.2: التوزيع النسبي للنساء حسب عدد الاطفال المثالي من وجهة نظر المرأة وعدد الاطفال الذين سبق انجابهم
- 65 جدول 11.6.2: التوزيع النسبي للنساء حسب عدد الاطفال المثالي من وجهة نظر المرأة والعمر
- 66 جدول 1.7.2: متوسط عدد الأطفال الذين سبق انجابهم، (الاحياء والمتوفين) للنساء اللواتي سبق لهن الزواج حسب عمر الام
- 66 جدول 2.7.2: معدلات وفيات الاطفال والرضع المقدره بالطرق غير المباشرة
- 67 جدول 1.8.2: نسبة الهجرة حسب بلد الأصل
- 67 جدول 2.8.2: توزيع الاقارب في الخارج حسب الجنس والعمر والحالة الزوجية
- 68 جدول 3.8.2: توزيع الاقارب في الخارج حسب العلاقة برب الاسرة والجنس
- 68 جدول 4.8.2: نسب الاقارب في الخارج حسب الدول المستقبلية لهم (مكان تواجدهم)
- 69 جدول 5.8.2: نسب الاقارب في الخارج الذين كانوا سابقا يحملون الهوية والذين حالياً يحملون الهوية والذين لا يحملون الهوية حسب صلة القرابة برب الاسرة

قائمة الاشكال البيانية

<u>الصفحة</u>	<u>الشكل</u>
73	شكل 1.2.1.2: الكثافة السكانية داخل المسكن
74	شكل 1.3.1.2: نسبة الافراد عند العمر 15 سنة فاكثر الذين انهوا المرحلة الاعدادية والثانوية حسب الجنس
75	شكل 1.4.2: العمر الوسيط عند الزواج الاول للنساء حسب فئات عمرية خمسية
76	شكل 1.5.2: معدلات الخصوبة التفصيلية العمرية
77	شكل 2.5.2: متوسط عدد الاطفال الذين سبق انجابهم للنساء اللواتي سبق لهن الزواج حسب العمر
78	شكل 1.6.2: الرغبة في الانجاب حسب عدد الاطفال الباقين على قيد الحياة
79	شكل 2.6.2: متوسط العدد المثالي من الاطفال حسب العمر
80	شكل 1.7.2: تباينات وفيات الاطفال والرضع خلال فترات زمنية مرجعية معينة

الفصل الأول

المقدمة

تتطلب عملية وضع الخطط التنموية والاجتماعية في الضفة الغربية وقطاع غزة، توفر العديد من المؤشرات وعلى رأسها المؤشرات والخصائص الديمغرافية للمجتمع الفلسطيني في هذه المنطقة، ونظرا الى النقص الحاد في تقديرات هذه المؤشرات المختلفة وخاصة في المجالات الاجتماعية، فقد قمنا في دائرة الاحصاء المركزية الفلسطينية بتنفيذ مسح ديمغرافي واسع النطاق بهدف توفير تقديرات دقيقة لجميع المؤشرات المطلوبة، ليس على المستوى الوطني فحسب، وانما على مستوى كل لواء على حدة، حيث تعتبر هذه الدراسة أول محاولة من نوعها لتوفير الاحصائيات على مستوى اللواء الواحد.

وتعتمد التقديرات المتضمنة في التقرير على نتائج المسح الديمغرافي الفلسطيني - 1995، والذي تم تنفيذه ما بين شهري 5 و 7 من عام 1995 من قبل دائرة الاحصاء المركزية الفلسطينية بالتعاون مع مؤسسة الأبحاث النرويجية (FAFO). واكتملت مقابلة 15735 اسرة في الضفة الغربية وقطاع غزة بنسبة 98.3% من الاسر المختارة للعينة.

الهدف الرئيسي من هذا المسح هو توفير مؤشرات اساسية حول الخصائص الديمغرافية للسكان الفلسطينيين في المنطقة وعلى مستوى اللواء، وذلك للاستفادة منها في فهم حركة المجتمع الفلسطيني واطاحة الفرصة للمخطط وصانع السياسات الفلسطينية لوضع الخطط المبنية على تقديرات حديثة وموثوقة. ويوفر هذا التقرير بيانات ديمغرافية تفصيلية حول شعبنا الفلسطيني في لواء رام الله والبييرة.

لقد أشرف على تنظيم وادارة هذا المسح لجنة فنية تم تشكيلها من موظفي دائرة الاحصاء المركزية الفلسطينية، وقد تم تشكيل لجنة استشارية على المستوى الوطني من أجل تقديم المشورة لمنسق المشروع وفريقه حول القضايا المختلفة والمصاحبة لتنفيذ المشروع.

يتكون التقرير من ثلاثة فصول رئيسية، بالاضافة لهذه المقدمة والجداول المرفقة. يحتوي الفصل الثاني على عرض موجز للنتائج الأساسية، مرتبة حسب الموضوع. يقدم الفصل الثالث وصف موجز لمنهجية البحث والتفاصيل الفنية للدراسة، بينما يقدم الفصل الرابع وصف موجز لنوعية البيانات.

الفصل الثاني

النتائج الرئيسية

يستعرض هذا الفصل ملخص للنتائج الرئيسية الخاصة بلواء رام الله والبييرة، حيث تدرج هذه النتائج مرتبة حسب الموضوع.

1.2 السكان

يمتاز المجتمع الفلسطيني في لواء رام الله والبييرة بأنه مجتمع فتي كما هو عليه الحال بالنسبة للمجتمع الفلسطيني في الضفة الغربية، حيث تبلغ نسبة الذين تقل أعمارهم عن 15 سنة 43.5% وهي في باقي الضفة الغربية (الضفة الغربية بدون القدس) 45.0% وكذلك فإن نسبة الاعالة بلغت 93.6 مقارنة مع 95.1 في باقي الضفة الغربية. ما نسبته 65.7% من الاسر الفلسطينية في هذا اللواء هي اسر تتكون من 7 أفراد او اقل، بينما يبلغ متوسط حجم الاسرة 6.5 فرد، بالمقارنة مع 6.7 في باقي الضفة الغربية، وتبلغ نسبة الاسر التي تدير شؤونها امرأة (ربة اسرة) حوالي 11.3% وغالبية الاسر في هذا اللواء اسر نووية ونسبتها 66.3%.

2.2 المسكن

ما نسبته 81.8% من الاسر الفلسطينية في لواء رام الله والبييرة تعيش في مساكن تمتلكها وهي مشابهة لنسبتهم في باقي الضفة الغربية، ويذكر انه يوجد شبكة مياه في داخل 84.7% من مساكن الاسر، في حين بلغت هذه النسبة 71.4% في باقي الضفة الغربية، وما نسبته 17.5% من الاسر في هذا اللواء تعاني من نقص اسبوعي في المياه، وتبين ان 9.1% من الاسر تعيش في مساكن موصولة بشبكة المجاري العامة، مقارنة بما نسبته 19.2% في باقي الضفة الغربية، وتبين ان ما نسبته 99.2% من الاسر تعيش في مساكن تصلها الكهرباء. ويعيش ما نسبته 84.4% من الاسر الفلسطينية في وحدات سكنية مزدحمة أي اكثر من شخص واحد لكل غرفة مقارنة بما نسبته 89.8% في باقي الضفة الغربية.

3.2 التعليم

يبلغ معدل التعليم (Literacy) في لواء رام الله والبييرة 83.1% بين الافراد الذين أعمارهم 15 سنة فأكثر، مقارنة بما نسبته 83.4% في باقي الضفة الغربية، في حين بلغت نسبة الموظفين على مقاعد الدراسة حوالي 93.3% من بين الذين تتراوح اعمارهم بين 6-18 سنة.

4.2 الزواج

يبلغ العمر الوسيط عند الزواج 24.0 سنة للذكور و 18.0 سنة للإناث، في حين يبلغ هذا العمر في باقي الضفة الغربية لكل من الذكور والإناث على التوالي 23.0 و 18.0 سنة، ومن ضمن حالات الزواج للذكور هنالك ما نسبته 3.1% حالة تعدد زوجات. وما نسبته 24.4% من حالات الزواج الأول في لواء رام الله والبيرة حدثت بين الأقارب من الدرجة الأولى (إبناء عم أو خال أو عمة أو خالة) و 49.1% من حالات الزواج بين إبناء الحمولة الواحدة.

5.2 الخصوبة

تشير النتائج إلى ارتفاع معدل الخصوبة الكلي (عدد الأطفال المتوقع انجابهم للمرأة الواحدة في ظل ظروف الخصوبة السائدة) حيث بلغ هذا المعدل 5.41، وفي باقي الضفة الغربية 5.61، وتبين من خلال هذا المسح أن الخصوبة أخذت في الانخفاض في هذا اللواء وكذلك في مختلف ألوية الضفة الغربية. ويبلغ متوسط عدد الأطفال الذين سبق انجابهم للمرأة الفلسطينية التي سبق لها الزواج 4.69 ومتوسط عدد المتوفين منهم 0.26، في حين بلغت هذه المتوسطات في باقي الضفة الغربية 4.82، 0.30 على التوالي، ويبلغ متوسط عمر الأم عند انجاب المولود الأول 20.62 سنة، وبلغت نسبة الأسر التي لا يعيش ضمنها أطفال أعمارهم أقل من 15 سنة 24.9% في حين بلغت هذه النسبة في باقي الضفة الغربية 22.0%.

6.2 الوفيات

شهدت معدلات وفيات الأطفال والرضع المقدره بالطرق غير المباشرة انخفاضا ملحوظا خلال تواريخ مرجعية معينة حيث بلغت هذه المعدلات على التوالي 26 بالالف و 22 بالالف للتاريخ المرجعي 1993/4 مقارنة بما كانت عليه للتاريخ المرجعي 1984/5 إذ بلغت هذه المعدلات على التوالي 58 بالالف، 44 بالالف.

7.2 الهجرة

بلغت نسبة الهجرة 14.3% حسب مكان الولادة من بين الأفراد المقيمين في لواء رام الله والبيرة 7.7% حسب مكان الإقامة عام 1987، وبلغت نسبة إرباب الأسر الذين لديهم أقارب في الخارج 72.9%، وتعتبر دول أمريكا وأوروبا الدول التي يعيش فيها أكبر عدد من الأقارب في الخارج وتبلغ نسبتهم 45.1%. وتبين أن ما نسبته 29.9% من الأقارب المقيمين في الخارج يحملون حاليا الهوية و 24.4% منهم كانوا سابقا يحملون الهوية في حين بلغت هذه النسب على التوالي في باقي الضفة الغربية 42.5% و 15.4%.

الفصل الثالث

ملخص المنهجية

1.3 استمارة المسح

تتكون استمارة المسح الديمغرافي من قسمين: القسم الأول خاص بالأسرة بجميع أفرادها (جدول الأسرة المعيشية)، والقسم الثاني خاص بالاناث اللواتي أعمارهن من 14-54 سنة (جدول الاناث المؤهلات). حيث يحتوي جدول الأسرة المعيشية على الأجزاء التالية: صفحة الغلاف، قائمة افراد الاسرة المعيشية، وفيات الاسرة المعيشية، خصائص وظروف المسكن، الاقارب في الخارج. وقد تم الحصول على البيانات المتعلقة بالأسرة المعيشية من خلال مقابلة رب الأسرة أو أي شخص بالغ عاقل ومقيم اقامة معتادة مع الأسرة.

يحتوي جدول الاناث المؤهلات للمقابلة على الاجزاء التالية: الجزء الخاص بجميع الاناث اللواتي أعمارهن من 14-54 سنة، وسجل المواليد للاناث اللواتي سبق لهن الانجاب، وقد تم الحصول على بيانات هذا القسم من خلال مقابلة الاناث المؤهلات انفسهن.

كما تحتوي استمارة المسح الديمغرافي على صفحة ملاحظات لتدوين تعليقات المشرفة والباحثة على سير المقابلة بعد انتهائها، بالإضافة الى تقييم الباحثة لأجوبة المبحوثين وظروف المقابلة بشكل عام.

تجدر الاشارة الى أنه تم صياغة اسئلة الاستمارة باللغة العامية، وتم اصدار تعليمات صارمة للباحثات بضرورة التقيد بطرح الاسئلة كما هي مكتوبة بالضبط، وذلك للتقليل من الأخطاء غير الاحصائية والسيطرة على جودة البيانات خلال عملية الحصر.

2.3 عينة المسح

لقد تم تصميم عينة عشوائية طبقية عنقودية متعددة المراحل في هذا المسح، اذ تم في المرحلة الاولى اختيار عينة عشوائية من التجمعات السكانية، ومن ثم قسمت التجمعات المختارة الى مناطق جغرافية (خلايا) متساوية الحجم تقريبا، واختيرت عينة عشوائية من الخلايا لكل تجمع في العينة، ومن ثم أعدت قوائم بعدد الوحدات السكنية ضمن كل خلية مختارة وذلك باعتماد الخرائط المتوفرة. وتم في المرحلة الثالثة اختيار عينة عشوائية منتظمة من الوحدات السكنية ضمن كل خلية مختارة.

لتحقيق غرض جعل العينة ممثلة للمجتمع بشكل افضل تم تصنيف وحدات المعاينة الاولى (التجمعات السكانية) حسب طبقات متعددة وهي: مراكز الألوية، باقي البلديات، المخيمات، القرى التي عدد سكانها 1000 نسمة فأكثر، القرى التي عدد سكانها أقل من 1000 نسمة.

اكتملت مقابلة 15,735 أسرة في الضفة الغربية وقطاع غزة بنسبة 98.3% من الاسر المختارة للعينة، في حين اكتملت مقابلة 1,534 أسرة في لواء رام الله والبييرة بنسبة 97.3% من الاسر المختارة للعينة.

3.3 التجربة القبلية للمسح

هدفت التجربة القبلية الى فحص شامل لأدوات البحث (الاستمارات والنماذج)، تنظيم وإدارة العمليات الميدانية، آلية العمل في ادخال البيانات، والتقديرات الموضوعية للموارد البشرية والمادية للمسح الرئيسي.

أجريت التجربة القبلية في لوائي جنين ورام الله، حيث تم اختيار 160 أسرة معيشية موزعة على 8 خلايا من خارج الخلايا المختارة لعينة المسح الرئيسي في هذين اللواتين. لقد روعي عند اختيار عينة التجربة القبلية بأن تكون ممثلة للمناطق الحضرية والريفية والمخيمات. وبدأ العمل الميداني للتجربة يوم 1995/2/25 واستمر لفترة ثلاثة أيام. وتم اجراء تقييم للتجربة القبلية ونتائجها. وبناءاً عليه تم اجراء التعديلات اللازمة.

4.3 العمليات الميدانية

وضعت لجنة التعيين المركزية للمشروع اسس لاختيار الباحثات لاجراء المقابلة معهن، واستدعيت الباحثات للمقابلة بناءً على تقييم الطلبات باعتماد هذه الاسس، كما وضعت هذه اللجنة اسس التقييم اثناء المقابلة.

ومن ثم استدعيت الباحثات اللواتي حصلن على أعلى العلامات من خلال تقييم طلباتهن والمقابلات التي أجريت معهن، من أجل المشاركة في الدورة التدريبية، وإختير لكل لواء عدد من الباحثات والمشرفات بناءً على نتائج الامتحان الذي أجري في نهاية الدورة التدريبية.

قامت الدائرة باعداد وتجهيز دليل تدريب كل من الباحثة الميدانية، المشرفة الميدانية، مدخلي البيانات، والمادة الخاصة بتدريب معدي القوائم. وهدف برنامج التدريب المعد مسبقا الى تحقيق اهداف عديدة منها، اعداد فريق ميداني فني ذو قدرة على اجراء المقابلة حسب الأسس العلمية الموثوقة، وكذلك الحصول على بيانات ذات مصداقية عالية، وتزويد هذا الفريق الفني بالأسس الصحيحة لإدارة العمل الميداني. اشتمل التدريب على قسمين احدهما نظري والاخر عملي، وتم خلاله تدريب كل من الباحثات والمشرفات والمدققات ومعدي القوائم كل حسب المسؤوليات والمهام التي يجب عليه القيام بها.

قسمت مناطق التدريب الى منطقتين، الأولى في الضفة الغربية واختيرت مدينة رام الله لاجراء التدريب فيها وذلك بسبب توسط موقعها، والثانية في قطاع غزة واختيرت مدينة غزة لاجراء التدريب فيها. وقسمت المتربات الى مجموعات، وعين مساعدين لكل مدرب لتسهيل عملية التدريب.

استغرقت الدورة التدريبية للباحثات مدة 10 ايام عمل، وللمشرفات والمدققات مدة 3 ايام، ومعدي القوائم مدة 3 ايام عمل وذلك في كل من الضفة الغربية وقطاع غزة.

بدأ العمل الميداني بتاريخ 1995/4/29 في الضفة الغربية وبتاريخ 1995/6/3 في قطاع غزة وانتهى العمل بتاريخ 23/7/1995، حيث بلغ معدل انجاز الباحثة اليومي حوالي 5 استمارات ومعدل الوقت المستغرق لانجاز المقابلة 45 دقيقة. وتم استخدام عدة أساليب لضبط العمل الميداني والحصول على بيانات دقيقة وبجودة عالية.

5.3 معالجة البيانات

تمت حوسبة البيانات باستخدام برنامج خاص بادخال البيانات يعرف باسم EPI-INFO النسخة 6.02، ومدعمة ببرنامج خاص للتعريب يعرف باسم NAFITHA النسخة الرابعة، وقد جرى تنظيم عملية ادخال البيانات في عدد من الملفات. وبشكل عام تتطابق هذه الملفات مع الاجزاء الرئيسية للاستمارة. هذا مع العلم بأن فحوصات تنظيف البيانات سارت بصورة موازية لعملية الادخال، واستمرت حتى بعد الانتهاء من عملية الادخال، والتي كانت تهدف الى تنظيف البيانات وتنقيتها من الاخطاء سواء كانت اخطاء ميدانية أو اخطاء ادخال حيث أجريت عدة فحوصات لتحقيق هذا الهدف.

كما استخدمت الرزمة الاحصائية المعروفة باسم SPSS النسخة 6.0 اثناء استخراج النتائج والجداول النهائية وكذلك استخدمت احد برامج التحليل الديمغرافي المتخصصة لحساب بعض المعدلات.

الفصل الرابع

نوعية البيانات

جمعت البيانات الخاصة بهذا المسح بأسلوب العينة وليس بالحصص الشامل، ولهذا فهي معرضة لنوعين رئيسيين من الأخطاء هما أخطاء المعاينة (أخطاء احصائية)، وأخطاء خارج المعاينة (أخطاء غير احصائية).

يقصد بأخطاء المعاينة تلك الأخطاء الناتجة عن تصميم العينة، ولهذا فهي سهلة القياس، وقد حسب التباين وتأثير تصميم العينة لكل من باقي الضفة الغربية وقطاع غزة ونشر ذلك ضمن التقرير الأولي الخاص بهذا المسح.

أما الأخطاء غير الاحصائية فهي ممكنة الحدوث في كل مراحل التنفيذ للمشروع، خلال جمع البيانات أو إدخالها، وتشمل الأخطاء الناتجة عن عدم التجاوب، وشمول إطار العينة، والترميز وإدخال البيانات ومعالجتها وأخطاء التجاوب سواء كان الخطأ من الباحث أو المبحوث، وهي أخطاء صعبة القياس إحصائياً. ولكن اتباع أسلوب مجدي وفعال أثناء التدريب والإشراف، والإنتباه أثناء صياغة الأسئلة في الاستمارة يعتبر محك مباشر لقياس مقدار الأخطاء غير الاحصائية، وبالتالي نوعية البيانات الناتجة.

وتبين من خلال الفحوصات المختلفة التي أجريت على بيانات هذا المسح بان البيانات الديمغرافية الخاصة به ذات نوعية وجودة عالية. إجمالاً فبإمكان المهتمين بالإطلاع على نوعية بيانات المسح بشكل عام، العودة الى التقرير الأولي، حيث نوقشت جودة البيانات بشكل مفصل.

الجدول
Tables

جدول 1.1.1.2: توزيع الأسر والأفراد حسب مكان الإقامة الحالي

Table 2.1.1.1: Households and Household Members by Place of Residence

Place of Residence	الأفراد Household Population	الاسر Households	مكان الإقامة
City	23.9	28.3	مدينة
Village	63.7	60.3	قرية
Camp	12.4	11.4	مخيم
Total	11944	1836	المجموع

جدول 1.2.1.2: توزيع الاسر حسب تركيبة المسكن

Table 2.1.2.1: Households by Housing Structure

Housing Structure	النسبة Percent	تركيبة المسكن
Single Family House	72.5	بيت لعائلة واحدة
Two Family House	19.1	بيت لعائلتين
Three or More Family House	6.0	بيت لثلاث عائلات او أكثر
Apartment House (5 or more units)	2.2	بناية (5 وحدات سكنية أو أكثر)
Apartment House in a Partl Commercial Structure	0.2	بناية سكنية ذات طابع تجاري (جزئي)
Total	1821	المجموع

جدول 2.2.1.2: توزيع الاسر حسب نوع مادة البناء المستخدمة في بناء المسكن

Table 2.1.2.2: Households by Type of Construction Material

Type of Construction Material	النسبة Percent	نوع مادة البناء
Cement / Bricks	40.2	اسمنت / طوب
Stones	43.1	حجر
Cement and Stones	15.0	اسمنت وحجر
Other	1.7	غير ذلك
Total	1831	المجموع

جدول 3.2.1.2: توزيع الاسر حسب عدد غرف المسكن

Table 2.1.2.3: Households by Number of Rooms

Number of Rooms	النسبة Percent	عدد غرف المسكن
1	7.7	1
2	16.9	2
3	22.9	3
4	23.9	4
5+	28.6	5+
Total	1831	المجموع

جدول 4.2.1.2: توزيع الاسر حسب عدد غرف النوم

Table 2.1.2.4: Households by Number of Bedrooms

Number of Bedrooms	النسبة Percent	عدد غرف النوم
0	1.5	0
1	22.9	1
2	41.6	2
3	27.7	3
4+	6.3	4+
Total	1831	المجموع

جدول 5.2.1.2: توزيع الاسر حسب الازدحام في المسكن (عدد الافراد للغرفة)

Table 2.1.2.5: Households Density (Person per Room)

Person Per Room	النسبة Percent	عدد الافراد/غرفة
Up to 0.99	15.6	حتى 0.99
1.00-1.99	35.9	1.00-1.99
2.00-2.99	25.9	2.00-2.99
3 and More	22.5	3 فأكثر
Average Housing Density	1.55	معدل الازدحام في المسكن
Total	1831	المجموع

جدول 6.2.1.2: توزيع الاسر حسب ملكية المسكن

Table 2.1.2.6: Households by Type of Tenure

Tenure	النسبة Percent	ملكية المسكن
Owned	81.8	ملك
Rented	12.3	مستأجر بأجرة نقدية
Leased from UNRWA	0.6	من الوكالة
Occupied without payment of cash rent	5.3	مسكون بدون أي مقابل
Total	1831	المجموع

جدول 7.2.1.2: توزيع الاسر حسب توفر بعض الخدمات والتجهيزات الاساسية في المسكن

Table 2.1.2.7 : Households by Durable Consumer Goods

Durable Consumer Goods	النسبة Percent	توفر بعض الخدمات
Private Car	26.8	سيارة خاصة
Commercial Car	5.8	سيارة تجارية
Electricity	99.2	كهرباء
Telephone	20.3	هاتف
Black & White T.V.	25.2	تلفزيون غير ملون
Color T.V.	73.8	تلفزيون ملون
Refrigerator	94.0	ثلاجة
Video	24.1	فيديو
Cookstove	69.8	فرن على الكهرباء او على الغاز
Washing Machine	74.8	غسالة كهربائية
Central Heating	5.0	تدفئة مركزية
Air Conditioner	1.2	مكيف
Flush Toilet	60.0	مرحاض افرنجي
Arabic Toilet	62.4	مرحاض عربي
Bathroom or Shower	76.3	حمام او دش
Sink with Piped Water	85.8	مغسلة او مجلى مع شبكة مياه

جدول 8.2.1.2: توزيع الاسر حسب مصدر مياه الشرب والطبخ الرئيسي المستخدمة

Table 2.1.2.8: Households by Main Source of Drinking-Cooking Water

Main Source of Drinking /Cooking Water	النسبة Percent	مصدر مياه الشرب والطبخ الرئيسي
Indoor Public System	84.7	شبكة عامة واصلة لداخل البيت
Outdoor Public System	5.8	شبكة عامة غير واصلة لداخل البيت
Individual Well	8.3	بئر خاص
Tanker Truck	0.5	تنك محمول على شاحنة (صهريج)
Other Source	0.6	مصدر اخر
Total	1831	المجموع

جدول 9.2.1.2: توزيع الاسر حسب تكرار استخدام مصدر ثانوي للمياه

Table 2.1.2.9: Households by Frequency of Use of Secondary Source of Drinking-Cooking Water

Use of Secondary Source of Drinking-Cooking Water	النسبة Percent	تكرار استخدام مصدر ثانوي للمياه
Once a Week	17.5	مرة بالاسبوع
Once a Month	5.2	مرة بالشهر
Rarely	16.4	نادرا
Never	60.9	ابدا
Total	1831	المجموع

جدول 10.2.1.2: توزيع الاسر حسب وسيلة التصريف المستخدمة في المسكن
Table 2.1.2.10: Households by Type of Sewage Disposal System

Type of Sewage Disposal System	النسبة Percen	نوع وسيلة التصريف المستخدمة
Public Sewer	9.1	شبكة مجاري عامة
Septic Tank/Cesspol	87.6	صهريج نضح / حفرة امتصاصية
Other Means	3.3	طرق أخرى
Total	1829	المجموع

جدول 1.3.1.2: توزيع الأفراد 15 سنة فأكثر حسب معرفة القراءة والكتابة والعمر والجنس

Table 2.1.3.1: Ability to Read and Write by Age and Sex

Age and Sex	Ability to Read and Write معرفة القراءة والكتابة	العمر والجنس
Male		ذكر
15-19	97.1	15-19
20-24	96.8	20-24
25-34	96.0	25-34
35-44	96.0	35-44
45-54	91.6	45-54
55-64	69.9	55-64
65+	63.1	65+
Total	91.4	المجموع
Female		انثى
15-19	98.6	15-19
20-24	95.0	20-24
25-34	92.1	25-34
35-44	84.3	35-44
45-54	56.0	45-54
55-64	20.5	55-64
65+	10.7	65+
Total	75.0	المجموع
Both Sexes		كلا الجنسين
15-19	97.8	15-19
20-24	95.9	20-24
25-34	94.0	25-34
35-44	89.7	35-44
45-54	72.6	45-54
55-64	40.4	55-64
65+	36.3	65+
Total	83.1	المجموع

جدول 2.3.1.2: توزيع الافراد 15 سنة فأكثر حسب عدد السنوات الدراسية المكتملة والجنس ومكان الإقامة

Table 2.1.3.2: Years of Schooling Completed by Sex and Residence

Years of Schooling Completed and Sex	المجموع Total	مكان الإقامة Residence			عدد سنوات الدراسة المكتملة والجنس
		مخيم Camp	قرية Village	مدينة City	
Male					نكر
0	7.6	6.8	8.7	5.5	0
1-6	19.3	22.9	19.9	16.3	1-6
7-9	31.3	30.8	34.3	24.2	7-9
10-12	26.4	24.3	25.8	28.7	10-12
13+	15.4	15.2	11.3	25.2	13+
Total	3313	357	2095	861	المجموع
Female					انثى
0	22.1	21.0	24.8	16.1	0
1-6	22.1	20.9	25.0	15.8	1-6
7-9	24.6	32.1	25.5	19.4	7-9
10-12	21.4	20.8	19.2	26.8	10-12
13+	9.8	5.1	5.4	21.8	13+
Total	3433	366	2140	927	المجموع
Both Sexes					كلا الجنسين
0	15.0	14.0	16.8	11.0	0
1-6	20.7	21.9	22.5	16.1	1-6
7-9	27.9	31.5	29.9	21.7	7-9
10-12	23.9	22.5	22.5	27.7	10-12
13+	12.5	10.1	8.3	23.5	13+
Total	6746	723	4235	1788	المجموع

جدول 3.3.1.2 : توزيع الافراد 15 سنة فأكثر حسب عدد السنوات الدراسية المكتملة والعمر والجنس

Table 2.1.3.3: Years of Schooling Completed by Age and Sex

Years of Schooling Completed and Sex	المجموع Total	العمر Age			عدد سنوات الدراسة المكتملة والجنس
		25+	20-24	15-19	
Male					ذكر
0	7.6	11.7	0.6	1.6	0
1-6	19.3	25.5	12.6	7.5	1-6
7-9	31.3	24.5	27.2	51.6	7-9
10-12	26.4	18.4	41.1	37.6	10-12
13+	15.4	19.8	18.5	1.7	13+
Total	3314	2026	511	777	المجموع
Female					انثى
0	22.1	32.7	2.4	0.2	0
1-6	22.1	26.0	16.4	13.0	1-6
7-9	24.6	16.0	28.8	50.9	7-9
10-12	21.4	16.1	29.4	33.7	10-12
13+	9.8	9.2	22.9	2.2	13+
Total	3434	2277	493	664	المجموع
Both Sexes					كلا الجنسين
0	15.0	22.8	1.5	1.0	0
1-6	20.7	25.8	14.5	10.0	1-6
7-9	27.9	20.0	28.0	51.3	7-9
10-12	23.9	17.2	35.3	35.8	10-12
13+	12.5	14.2	20.7	1.9	13+
Total	6748	4303	1004	1441	المجموع

جدول 4.3.1.2: توزيع الافراد 6 سنوات فأكثر الملتهقين حالياً بالمدرسة حسب مكان الاقامة ونوع المدرسة

Table 2.1.3.4: Persons Attending School by Residence and Type of School

Type of School	المجموع Total	مكان الاقامة Residence			نوع المدرسة
		مخيم Camp	قرية Village	مدنية City	
Private School	12.1	1.5	7.2	29.9	مدرسة خاصة
Public School	62.9	7.8	78.1	50.1	مدرسة حكومية
UNRWA School	17.9	87.3	9.0	7.0	مدرسة وكالة
Training Center	0.8	0.4	0.8	0.8	مركز تدريب
Intermediate College	0.5	0.4	0.6	0.4	كلية متوسطة
University/College	5.9	2.7	4.2	11.9	جامعة
Total	3676	440	2342	894	المجموع

جدول 5.3.1.2: معدلات الالتحاق العمرية حسب الجنس

Table 2.1.3.5: School Enrollment Rates by Age and Sex

Age	المجموع Total	الجنس Sex		العمر
		انثى Female	ذكر Male	
6-11	93.3	93.2	93.5	6-11
12-14	93.4	92.1	94.7	12-14
15-17	68.5	65.1	71.4	15-17
18+	6.0	4.9	7.3	18+

جدول 6.3.1.2: معدلات التسرب من المدرسة حسب العمر والجنس

Table 2.1.3.6: Drop-Out Rates by Age and Sex

Age	المجموع Total	الجنس Sex		العمر
		انثى Female	ذكر Male	
6-11	0.3	-	0.5	6-11
12-14	2.9	3.0	2.8	12-14
15-17	10.2	10.2	10.2	15-17
18+	0.9	0.8	1.0	18+

جدول 1.4.1.2: توزيع الأفراد 15 سنة فأكثر الملتحقون بالعمل حسب المهنة

Table 2.1.4.1: Persons 15 Years and Over by Occupation

Occupation	النسبة Percent	المهنة
Legislators and Managers	1.6	المشروعون وموظفوا الإدارة العليا والمديرون
Professionals	11.3	المتخصصون
Technicians and Associate Professionals	3.8	الفنيون والمتخصصون المساعدون
Clerks	3.5	الكتبة
Services and Sales Workers	11.4	العاملون في الخدمات والباعة في المحلات التجارية
Skilled Agricultural and Fishery Workers	7.8	العمال المهرة في الزراعة وصيد الأسماك
Crafts and Related Workers	26.0	العاملون في الحرف وما إليها من المهن
Plant and Machine Operators	6.8	مشغلو الآلات ومجموعها
Elementary Occupation	27.8	المهن الأولية
Total	2694	المجموع

جدول 1.2.2: توزيع الأفراد المقيمين إقامة معتادة حسب العمر والجنس

Table 2.2.1: De Jure Residents by Age and Sex

Age Group	المجموع Total	إناث Females	ذكور Males	فئات العمر
0-4	16.0	15.0	17.0	0-4
5-9	14.2	13.5	15.0	5-9
10-14	13.3	13.1	13.4	10-14
15-19	12.1	11.3	12.8	15-19
20-24	8.4	8.4	8.4	20-24
25-29	6.5	6.4	6.5	25-29
30-34	5.9	6.2	5.6	30-34
35-39	5.1	5.8	4.4	35-39
40-44	3.7	3.8	3.6	40-44
45-49	3.2	3.6	2.9	45-49
50-54	2.2	2.4	2.1	50-54
55-59	2.5	3.1	2.0	55-59
60-64	2.0	2.4	1.6	60-64
65-69	2.0	2.5	1.5	65-69
70-74	1.3	1.2	1.4	70-74
75-79	0.9	0.8	0.9	75-79
80-84	0.4	0.4	0.5	80-84
85+	0.3	0.2	0.4	85+
Total	11944	5878	6066	المجموع

جدول 1.3.2: التوزيع النسبي للأسر حسب حجم الأسرة وجنس رب الأسرة

Table 2.3.1: Household by Household Size and Sex of Household Head

Household Size	المجموع ع Total	جنس رب الأسرة Sex of Head		حجم الأسرة
		انثى Female	ذكر Male	
1	3.9	27.8	0.9	1
2	7.4	15.0	6.4	2
3	8.3	13.7	7.6	3
4	8.6	7.8	8.7	4
5	11.9	9.7	12.2	5
6	13.8	8.9	14.4	6
7	11.8	4.4	12.8	7
8	9.4	4.0	10.1	8
9+	24.8	8.8	26.9	9+
Average Household Size	6.5	3.9	6.9	معدل حجم الأسرة
Total	1836	208	1628	المجموع

جدول 2.3.2: التركيب الأسري حسب جنس رب الأسرة

Table 2.3.2: Household Type by Sex of Household Head

Household Type	المجموع Total	جنس رب الأسرة Sex of Head		التركيب الأسري
		انثى Female	ذكر Male	
Family Household				أسرة معيشية (عائلة)
One Spouse with Children	5.0	40.8	0.4	أحد الزوجين مع الأطفال
Under 15 Years Old	45.0	46.6	25.0	أقل من 15 سنة
Married Couple with Children	56.1	1.0	63.1	الزوجين مع أطفال
Under 15 Years Old	86.4	61.6	86.5	أقل من 15 سنة
Married Couple Only	5.2	-	5.9	الزوجين فقط
One Spouse with Children and Others Persons	3.3	22.3	0.8	أحد الزوجين مع أطفال وأفراد آخرين
Married Couple with Children and Other Persons	22.4	0.6	25.2	الزوجين مع أطفال وأفراد آخرين
Under 15 Years Old	92.4	100	92.3	أقل من 15 سنة
Married Couple with Others & without Children	4.1	7.4	3.7	الزوجين وأفراد آخرين بدون أطفال
Non-Family Household				أسر معيشية (غير عائلة)
One Person	3.9	27.8	0.9	فرد واحد
Total	1836	208	1628	المجموع

جدول 3.3.2 التوزيع النسبي للأسر حسب نوع الأسرة المعيشية الرئيسي

Table 2.3.3 : Main Types of Household

Main Type of Household	النسبة Percent	نوع الأسرة المعيشية الرئيسي
Nuclear Family	66.3	أسرة نووية
Extended Family	29.4	أسرة ممتدة
Composite Family	0.1	أسرة مركبة
One Person	3.9	فرد واحد
Total	1836	المجموع

جدول 4.3.2: التوزيع النسبي للسكان حسب العلاقة مع رب الأسرة والجنس

Table 2.3.4: Relation to Head of Household by Sex

Relation to Head of Household	المجموع Total	انثى Female	ذكر Male	العلاقة برب الأسرة
Spouse	15.7	27.9	0.3	الزوج/الزوجة
Son/Daughter	68.2	53.7	86.6	ابن/ابنة
Parents	2.1	3.2	0.6	والد/والدة
Brother/Sister	2.0	1.8	2.2	اخ/اخت
Grandchild	6.8	5.6	8.2	حفيد/حفيدة
Son/Daughter in Low	3.1	5.3	0.2	صهر/كنة
Others	2.1	2.4	1.8	آخرون
Total	10137	5675	4462	المجموع

جدول 1.4.2: توزيع الافراد 14 سنة فاكثر حسب الحالة الزوجية الحالية والعمر والجنس

Table 2.4.1: Marital Status of those 14 Years of Age and Over by Age and Sex

العمر Age	الحالة الزوجية Marital Status								المجموع Total
	المجموع Total		أخرى* Other*		متزوج Married		غير متزوج Never Married		
	اناث Female	ذكور Male	اناث Female	ذكور Male	اناث Female	ذكور Male	اناث Female	ذكور Male	
14	153	164	-	-	0.6	-	99.4	100.0	14
15-19	663	772	0.6	-	19.4	1.5	80.0	98.5	15-19
20-24	493	511	1.4	0.9	54.6	22.0	44.0	77.2	20-24
25-29	377	394	1.8	0.2	78.5	63.3	19.7	36.5	25-29
30-34	366	339	4.5	1.2	74.2	88.9	21.2	9.9	30-34
35-39	341	267	3.2	0.9	81.1	96.3	15.7	2.7	35-39
40-44	223	219	7.1	0.7	79.3	96.4	13.6	2.8	40-44
45-49	209	179	13.4	-	77.7	100.0	8.9	-	45-49
50-54	141	127	22.3	-	72.6	100.0	5.0	-	50-54
55-59	182	122	28.1	1.0	58.1	96.7	13.8	2.3	55-59
60-64	142	96	30.3	1.5	65.9	98.5	3.9	-	60-64
65+	296	283	59.3	12.4	39.0	86.9	1.8	0.7	65+
Total	3585	3473	10.9	1.5	55.7	54.9	33.4	43.6	المجموع

*Includes Divorced, Widowed and Separated.

* تشمل المطلقين، الأرمال والمنفصلين.

جدول 2.4.2: العمر الوسيط عند الزواج الاول لافراد حسب العمر الحالي والجنس
Table 2.4.2: Median Age at First Marriage by Current Age and Sex

Age	المجموع Total	الجنس Sex		العمر
		اناث Female	ذكور Male	
15-19	a	a	a	15-19
20-24	19.00	18.00	a	20-24
25-29	21.00	19.00	23.00	25-29
30-34	22.00	19.00	25.00	30-34
35-39	21.00	19.00	23.00	35-39
40-44	22.00	19.00	24.00	40-44
45-49	22.00	20.00	24.00	45-49
50-54	22.00	18.00	25.00	50-54
55-59	20.00	18.00	24.00	55-59
60+	20.00	17.00	24.00	60+
Total	20.00	18.00	24.00	المجموع

a: حذفت لأن نسبة المتزوجين في هذه الفئة أقل من 50%.
a: Omitted because less than 50 percent of persons in the age group have been married.

جدول 3.4.2: التوزيع النسبي للنساء اللواتي سبق لهن الزواج حسب القرابة مع الزوج والعمر

Table 2.4.3: Ever Married Women by Degree of Consanguinity and Age

Relation to Husband	المجموع Total	فئات العمر Age Groups				القرابة مع الزوج
		45-54	35-44	25-34	15-24	
Cousin	24.4	24.7	22.4	24.7	26.3	قرابة درجة اولى
Other Relative (Same Hamoula)	24.7	31.1	27.8	20.9	21.7	قريب (من نفس الحمولة)
Other Relative (Different Hamoula)	16.5	17.7	16.9	15.7	16.2	قريب (من حمولة ثانية)
No Relation	34.4	26.6	32.9	38.8	35.9	لا توجد علاقة
Total	1802	325	481	591	405	المجموع

جدول 4.4.2: التوزيع النسبي للرجال المتزوجين حاليا حسب تعدد الزوجات والعمر

Table 2.4.4: Currently Married Men by Number of Wives and Age

Age	المجموع Total	عدد الزوجات Number of Wives		العمر
		2+	1	
Less than 25	123	0.6	99.4	اقل من 25
25-29	250	0.8	99.2	25-29
30-34	301	1.1	98.9	30-34
35-39	257	2.7	97.3	35-39
40-44	211	2.6	97.4	40-44
45-49	179	5.4	94.6	45-49
50-54	127	3.5	96.5	50-54
55-59	118	3.0	97.0	55-59
60-64	95	6.8	93.2	60-64
65+	246	6.6	93.4	65+
Total	1907	3.1	96.9	المجموع

جدول 1.5.2: معدلات الخصوبة التفصيلية العمرية والكلية خلال السنة السابقة للمسح
Table 2.5.1: Age-Specific Fertility Rates and Total Fertility Rates During the Year Preceding the Survey

Age Group	معدلات الخصوبة التفصيلية العمرية Age-Specific Fertility Rates	فئات العمر
15-19	87	15-19
20-24	299	20-24
25-29	268	25-29
30-34	227	30-34
35-39	155	35-39
40-44	39	40-44
45-49	6	45-49
Total Fertility Rate	5.41	معدل الخصوبة الكلي

جدول 2.5.2: معدلات الخصوبة التفصيلية العمرية لفترات زمنية سابقة للمسح حسب عمر الام عند الولادة
Table 2.5.2: Age-Specific Fertility Rates for Reference Periods Preceding the Survey by Mother's Age at the Time of Birth

Mother's Age	الفترات الزمنية السابقة للمسح Years Preceding the Survey			عمر الأم
	10-14	5-9	0-4	
15-19	115	101	88	15-19
20-24	307	288	282	20-24
25-29	321	293	272	25-29
30-34	255	225	227	30-34
35-39	176	165	142	35-39
40-44	94	44	35	40-44
45-49	-	9	3	45-49

جدول 3.5.2: التوزيع النسبي للنساء اللواتي سبق لهن الزواج وللنساء المتزوجات حاليا حسب عدد الاطفال الذين سبق انجابهم ومتوسط عدد الاطفال الذين سبق انجابهم ومتوسط عدد الاطفال الاحياء والعمر

Table 2.5.3: Relative Distribution of Ever Married Women and Currently Married Women by Number of Children Ever Born, Mean Number of CEB to Women, Mean Number of Live Children and Age

Age	متوسط عدد الاطفال الاحياء Mean Number of Live Children	متوسط عدد الاطفال الذين سبق انجابهم Mean Number of CEB	المجموع Total	عدد الاطفال الذين سبق انجابهم Children Ever Born											العمر
				10+	9	8	7	6	5	4	3	2	1	0	
Ever Married Women				النساء اللواتي سبق لهن الزواج											
15-19	0.59	0.61	130	-	-	-	-	-	-	0.9	2.3	11.6	27.8	57.4	15-19
20-24	1.93	1.97	275	-	-	-	-	0.5	2.6	10.9	19.5	27.3	24.7	14.5	20-24
25-29	3.34	3.46	302	0.4	1.4	1.1	3.3	5.8	12.8	22.6	23.0	15.5	7.6	6.5	25-29
30-34	4.84	5.03	289	3.3	4.4	6.9	11.2	14.9	18.4	15.1	10.5	7.3	5.6	2.5	30-34
35-39	6.04	6.40	291	14.0	9.0	12.0	11.4	11.8	15.8	10.5	8.6	4.3	1.0	1.6	35-39
40-44	6.19	6.62	192	14.9	10.5	12.2	9.2	21.8	9.3	8.8	4.7	4.1	2.5	2.0	40-44
45-49	6.22	6.74	190	20.0	10.6	11.6	12.2	10.6	8.9	5.6	10.7	3.1	5.6	1.1	45-49
50-54	6.25	6.86	134	21.9	7.5	14.4	12.0	8.4	11.8	9.4	5.9	1.1	1.6	5.9	50-54
Total	4.43	4.69	1804	8.2	5.2	6.8	7.4	9.4	10.8	11.9	12.1	10.3	9.1	8.8	المجموع
Currently Married Women				النساء المتزوجات حاليا											
15-19	0.59	0.61	127	-	-	-	-	-	-	0.9	2.4	11.2	28.4	57.2	15-19
20-24	1.96	2.01	269	-	-	-	-	0.5	2.6	11.2	20.0	27.9	24.0	13.8	20-24
25-29	3.39	3.51	296	0.4	1.4	1.1	3.4	5.9	13.0	22.7	23.5	15.8	7.1	5.6	25-29
30-34	4.94	5.13	277	3.4	4.6	7.2	11.0	15.5	18.7	15.7	10.2	7.1	4.2	2.3	30-34
35-39	6.11	6.48	284	14.3	9.3	12.2	11.7	11.0	16.2	10.8	8.8	3.9	1.0	0.8	35-39
40-44	6.41	6.84	177	16.2	10.6	13.2	8.6	22.7	9.5	8.8	3.7	3.5	1.9	1.3	40-44
45-49	6.58	7.07	164	21.0	11.7	10.8	14.2	12.0	10.3	5.8	9.0	1.6	2.5	1.2	45-49
50-54	6.72	7.40	104	26.2	9.7	14.3	9.4	8.5	12.3	11.2	4.5	-	0.7	3.2	50-54
Total	4.49	4.74	1698	8.3	5.4	6.7	7.2	9.5	11.2	12.3	12.1	10.3	8.5	8.4	المجموع

جدول 4.5.2: متوسط عدد الاطفال الذين سبق انجابهم لكل امرأة سبق لها الانجاب حسب العمر عند الزواج
الاول والعمر الحالي

**Table 2.5.4: Mean Number of Children Ever Born to Women (who had at Least 1 Child)
by Age at First Marriage and Current Age**

Current Age	المجموع Total	العمر عند الزواج الأول Age at First Marriage				العمر الحالي
		23+	20-22	17-19	<17	
15-24	2.15	1.00	1.33	2.04	2.65	15-24
25-34	4.45	2.73	3.57	4.88	6.01	25-34
35-44	6.64	4.65	6.27	6.95	7.93	35-44
45-54	7.09	5.49	6.98	8.35	7.79	45-54
Total	5.18	4.24	4.87	5.20	6.04	المجموع

جدول 5.5.2: متوسط فترة التباعد بين المواليد حسب خصائص معينة (العمر، مكان الإقامة)

Table 2.5.5: Birth Intervals by Selected Variables

Selected Variables	عدد المواليد Number of Births	المتوسط بالأشهر Median in Months	المتغيرات المختارة
Age			العمر
15-19	25	16.36	15-19
20-24	305	18.36	20-24
25-29	753	20.04	25-29
30-34	1157	20.40	30-34
35-39	1535	22.63	35-39
40-44	1040	22.60	40-44
45-49	996	22.31	45-49
50-54	652	25.23	50-54
Residence			مكان الإقامة
City	1362	23.92	مدينة
Village	4194	21.62	قرية
Camp	907	20.53	مخيم
Total	6463	21.85	المجموع

جدول 6.5.2: نسبة النساء اللواتي انجبن خلال فترة قصيرة بين المواليد (المعرفة على أنها أقل من 18 شهرا)

حسب العمر الحالي للنساء

Table 2.5.6: Ever -Married Women with Short Intervals (Defined as < 18 Months) by Current Age

Age	نسبة Percent	العمر
15-19	74.0	15-19
20-24	60.0	20-24
25-29	64.4	25-29
30-34	73.0	30-34
35-39	81.5	35-39
40-44	72.6	40-44
45-49	73.4	45-49
50-54	61.7	50-54
Total	70.8	المجموع

جدول 7.5.2: التوزيع النسبي للنساء حسب العمر عند انجاب المولود الأول والعمر الحالي

Table 2.5.7: Age of Women at First Birth and Current Age

Age at First Birth	العمر الحالي Current Age								العمر عند انجاب المولود الاول
	50-54	45-49	40-44	35-39	30-34	25-29	20-24	15-19	
Less than 17	14.2	6.1	8.7	12.0	7.3	10.6	11.0	39.6	أقل من 17
17	14.8	4.3	10.1	13.0	8.4	9.0	12.5	30.5	17
18	9.6	7.4	7.4	10.1	14.2	16.0	19.5	20.7	18
19	9.5	7.2	8.8	10.4	10.6	10.4	20.1	9.2	19
20	5.5	11.4	11.9	11.8	8.7	11.5	15.3	-	20
21	7.1	13.2	9.5	8.3	9.8	11.6	13.1	--	21
22	7.0	6.4	12.8	7.1	8.8	10.4	5.5	-	22
23	3.9	8.4	9.0	7.4	5.4	10.0	2.9	-	23
24	4.2	6.3	3.3	4.1	9.2	2.8	-	-	24
25+	24.1	29.3	18.3	15.8	17.6	7.7	-	-	25+
Total	126	188	188	287	282	283	235	55	المجموع

جدول 8.5.2: نسبة النساء المتزوجات حالياً والحوامل حالياً حسب العمر الحالي

Table 2.5.8: Proportion of Currently Married and Currently Pregnant Women by Current Age

Current Age	النساء المتزوجات والحوامل حالياً (%) Currently Married and Pregnant (%)	النساء المتزوجات حالياً (%) Currently Married Women (%)	العمر الحالي
15-19	23.7	19.4	15-19
20-24	26.9	54.8	20-24
25-29	22.5	78.8	25-29
30-34	14.4	75.7	30-34
35-39	7.1	83.3	35-39
40-44	2.9	79.0	40-44
45-49	-	79.2	45-49
50-54	-	73.3	50-54
Total	14.8	57.4	المجموع

جدول 9.5.2: نسبة النساء المتزوجات حالياً والحوامل حالياً حسب عدد الاطفال الذين سبق انجابهم
Table 2.5.9: Currently Married and Currently Pregnant Women by Number of Children Ever Born

Children Ever Born	المجموع Total	حوامل حالياً Currently Pregnant	متزوجات حالياً Currently Married	عدد الاطفال الذين سبق انجابهم
0	144	29.5	70.5	0
1	143	22.9	77.1	1
2	174	26.1	73.9	2
3	203	14.7	85.3	3
4	205	11.8	88.2	4
5	186	9.6	90.4	5
6	160	7.7	92.3	6
7	126	5.2	94.8	7
8	113	6.3	93.7	8
9	92	5.4	94.6	9
10+	147	2.4	97.6	10+
Total	1692	13.4	86.6	المجموع

جدول 10.5.2: نسبة النساء في الفئة 15-19 (الامهات او حوامل بالمولود الاول) حسب سنوات العمر المفردة لهذه الفئة

Table 2.5.10: Teenage Mothers or Pregnant for the First Birth by Single Years of Age

Age	المجموع Total	حوامل بالمولود الاول Pregnant First Birth %	امهات Mothers %	العمر
15	144	0.7	-	15
16	146	2.7	1.7	16
17	133	3.0	5.0	17
18	138	4.0	13.4	18
19	100	4.2	27.4	19
Total	661	2.8	8.4	المجموع

جدول 1.6.2: نسبة النساء حسب عدد الأطفال المتوقع انجابهم وعدد الأطفال الباقين على قيد الحياة

Table 2.6.1: Expected Number of Children by Number of Living Children

Number of Living Children	المجموع Total	عدد الاطفال المتوقع انجابهم Expected Number of Children							عدد الاطفال الباقيين على قيد الحياة
		غير محدد برقم Non Numeric	5+	4	3	2	1	0	
0	142	12.2	18.3	46.3	9.5	11.1	2.2	0.5	0
1	148	12.2	18.3	10.5	25.1	15.7	7.0	11.3	1
2	178	5.1	7.7	7.0	13.1	34.7	8.7	23.7	2
3	202	4.8	7.7	-	12.3	22.0	13.0	40.2	3
4	210	4.5	3.0	5.6	4.9	16.9	13.4	51.7	4
5+	695	3.5	0.6	1.3	0.7	6.1	7.2	80.5	5+

جدول 2.6.2: نسبة النساء حسب عدد الاطفال المتوقع انجابهم وعمر الام الحالي

Table 2.6.2: Expected Number of Children by Mother's Current Age

Current Age	المجموع Total	عدد الاطفال المتوقع انجابهم Expected Number of Children							العمر الحالي
		غير محدد برقم Non Numeric	5+	4	3	2	1	0	
15-19	128	9.9	16.7	36.9	17.0	12.4	2.3	4.9	15-19
20-24	269	6.7	17.8	14.1	15.1	26.7	5.8	13.9	20-24
25-29	296	8.5	6.2	5.4	11.6	26.4	10.8	31.1	25-29
30-34	273	3.4	0.3	2.7	5.0	14.3	14.6	59.7	30-34
35-39	284	3.3	1.0	1.4	1.2	3.8	10.1	79.4	35-39
40-49	325	4.3	0.5	0.2	0.5	2.2	4.5	87.9	40-49

جدول 3.6.2: نسبة النساء حسب عدد الاطفال الذكور الاضافي المرغوب انجابهم وعدد الاطفال الذكور الذين سبق انجابهم

Table 2.6.3: Preferred Number of Additional Sons by Number of Sons Ever Born

Number of Sons Ever Born	المجموع Total	عدد الاطفال الذكور الاضافي المرغوب انجابهم Preferred Number of Additional Sons					عدد الذكور الذين سبق انجابهم
		غير محدد برقم Non Numeric	3+	2	1	0	
0	246	13.7	25.4	44.7	14.7	1.6	0
1	226	12.1	20.0	30.2	35.0	2.7	1
2	163	11.5	17.4	19.4	40.2	11.4	2
3+	132	21.3	7.2	17.1	33.5	20.9	3+

جدول 4.6.2: نسبة النساء حسب عدد الاطفال الاناث الاضافي المرغوب انجابهن وعدد الاطفال الاناث اللواتي سبق انجابهن

Table 2.6.4: Preferred Number of Additional Daughters by Number of Daughters Ever Born

Number of Daughters Ever Born	المجموع Total	عدد الاطفال الاناث الاضافي المرغوب انجابهن Preferred Number of Additional Daughters					عدد الاناث اللواتي سبق انجابهن
		غير محدد برقم Non Numeric	3+	2	1	0	
0	268	14.4	11.2	42.9	29.0	2.5	0
1	207	10.1	5.7	13.9	55.4	14.9	1
2	144	12.1	5.4	8.9	31.0	42.5	2
3+	148	16.4	2.9	5.4	5.3	70.0	3+

جدول 5.6.2: نسبة النساء اللواتي لديهن الرغبة في ايقاف انجاب الاطفال حسب العمر الحالي

Table 2.6.5: Desire to Stop Having Children by Current Age of Mother

Current Age	النسبة Percent	العمر الحالي
15-19	0.8	15-19
20-24	4.7	20-24
25-29	11.3	25-29
30-34	20.4	30-34
35-39	28.2	35-39
40-44	18.8	40-44
45-49	15.9	45-49
Total	800	المجموع

جدول 6.6.2: نسبة النساء اللواتي لديهن الرغبة في المباعدة بين المواليد

حسب العمر الحالي

Table 2.6.6: Desire to Space Children by Current Age of Mother

Current Age	النسبة Percent	العمر الحالي
15-19	10.7	15-19
20-24	32.5	20-24
25-29	29.6	25-29
30-34	15.7	30-34
35-39	7.8	35-39
40-44	2.2	40-44
45-49	1.5	45-49
Total	470	المجموع

جدول 7.6.2: نسبة النساء اللواتي يرغبن بانجاب اطفال آخرين أو عدم انجابهم وسبق النقاش بينها وبين زوجها حول عدد الاطفال

Table 2.6.7: Desire to have More Children by a Report of Husband-Wife Discussion on the Number of Desired Children

Report of Husband-Wife Discussion on the Number of Desired Children	المجموع Total	الرغبة في انجاب اطفال اخرين Desire to Have Additional Children			سبق النقاش بينها وبين زوجها
		غير متأكد Uncertain	لا No	نعم Yes	
Yes	898	1.9	46.2	51.9	نعم
No	677	2.6	57.8	39.7	لا

جدول 8.6.2: نسبة النساء اللواتي يوجد اتفاق بينهن وبين ازواجهن حسب عدد الاطفال المرغوب انجابهم

Table 2.6.8: Husband-Wife Agreement on the Number of Desired Children by Number of Desired Children

Husband-Wife Agreement on the Number of Desired Children	عدد الاطفال المرغوب انجابهم Number of Desired Children							الاتفاق بين الزوجين على عدد الاطفال المرغوب انجابهم
	غير محدد برقم Non Numeric	5+	4	3	2	1	0	
Same	45.5	56.3	58.4	60.3	62.8	64.4	65.2	نفس العدد
More	26.4	24.6	21.4	21.5	22.5	19.9	24.5	اكثر
Less	5.5	7.2	7.2	7.6	9.2	13.9	6.3	اقل
Don't Know	22.7	11.9	13.1	10.7	5.4	1.8	4.0	لا اعرف
Total	88	93	114	116	223	132	810	المجموع

جدول 9.6.2: نسبة النساء اللواتي يوجد اتفاق بينهن وبين أزواجهن حول عدد الاطفال المرغوب إنجابهم وتم نقاش الزوج حول هذا العدد

Table 2.6.9: Husband-Wife Agreement on the Number of Desired Children by a Report of Husband-Wife Discussion on the Number of Desired Children

Husband-Wife Agreement on the Number of Desired Children	النقاش بين الزوجين حول عدد الاطفال المرغوب انجابهم Husband-Wife Discussion on the Number of Desired Children		الإتفاق على عدد الأطفال المرغوب إنجابهم بين الزوجين
	لا No	نعم Yes	
Same	67.2	66.4	نفس العدد
More	26.7	24.3	أكثر
Less	6.1	9.4	أقل
Don't know	-	-	لا أعرف
Total	601	871	المجموع

جدول 10.6.2: التوزيع النسبي للنساء حسب عدد الاطفال المثالي من وجهة نظر المرأة وعدد الاطفال الذين سبق اتجابهم

Table 2.6.10: Ideal Number of Children by Number of Children Ever Born

Number of Children Ever Born	عدد الاطفال المثالي من وجهة نظر المرأة Ideal Number of Children									عدد الاطفال الذين سبق اتجابهم
	المجموع Total	غير محدد برقم Non Numeric	6+	5	4	3	2	1	0	
0	160	11.6	16.2	8.2	43.3	7.5	11.3	1.0	0.8	0
1	160	18.5	16.2	10.2	25.6	21.2	7.9	0.4	-	1
2	186	8.8	15.3	12.0	38.0	12.3	10.4	1.9	1.4	2
3	216	12.8	15.2	8.6	29.4	20.5	10.3	1.8	1.5	3
4	211	6.5	21.6	11.9	42.4	8.3	7.7	0.9	0.7	4
5	191	7.9	23.2	22.0	28.2	12.7	4.1	0.8	1.0	5
6+	674	15.4	33.6	8.3	22.9	8.1	9.0	0.1	1.7	6+

جدول 11.6.2 التوزيع النسبي للنساء حسب عدد الاطفال المثالي من وجهة نظر المرأة والعمر

Table 2.6.11: Ideal Number of Children by Mother's Age

Age	المجموع Total	عدد الاطفال المثالي من وجهة نظر المرأة Ideal Number of Children								العمر
		غير محدد برقم Non Numeric	6+	5	4	3	2	1	0	
15-19	129	10.6	11.9	11.8	46.2	7.1	10.8	0.5	1.0	15-19
20-24	275	9.7	21.1	10.6	33.1	12.3	10.9	1.7	0.7	20-24
25-29	302	11.6	23.0	10.9	35.1	10.7	7.8	0.5	0.4	25-29
30-34	289	6.6	22.3	10.1	28.9	19.1	10.9	0.4	1.7	30-34
35-39	291	8.6	24.3	10.1	34.1	8.7	11.1	2.1	0.9	35-39
40-44	192	15.5	30.3	11.1	23.2	12.3	5.6	1.3	0.7	40-44
45-49	190	22.6	29.4	9.6	16.4	12.8	5.8	0.4	3.0	45-49
50-54	134	24.0	29.4	13.1	20.4	4.0	5.2	1.6	2.4	50-54

جدول 1.7.2: متوسط عدد الاطفال الذين سبق انجابهم (الاحياء والمتوفين) للنساء اللواتي سبق لهن الزواج حسب عمر الام

Table 2.7.1: Mean Number of Children (Dead and Living) Ever Born to Ever Married Women by Mothers' Age

Mothers' Age	متوفين Dead	على قيد الحياة Surviving	اطفال سبق انجابهم Children Ever Born	عمر الام
15-19	0.02	0.59	0.61	15-19
20-24	0.04	1.93	1.97	20-24
25-29	0.12	3.34	3.46	25-29
30-34	0.19	4.84	5.03	30-34
35-39	0.36	6.04	6.40	35-39
40-44	0.43	6.19	6.62	40-44
45-49	0.52	6.22	6.74	45-49
50-54	0.61	6.25	6.86	50-54
Total	0.26	4.43	4.69	المجموع

جدول 2.7.2: معدلات وفيات الرضع والأطفال المقدرة بالطرق غير المباشرة (نموذج العمر)*

Table 2.7.2: Indirect Estimates of Infant and Child Mortality Rates (Age Model)*

Reference Date	وفيات الذين أعمارهم أقل من 5 سنوات Under-Five Mortality	وفيات الرضع Infant Mortality	التاريخ المرجعي
4/1993	26	22	1993/4
7/1991	36	29	1991/7
6/1989	39	31	1989/6
1/1987	55	42	1987/1
5/1984	58	44	1984/5
5/1981	62	47	1981/5

* The West Model was used /Trussel equation.

* باستخدام نموذج غرب/معادلة ترسل.

جدول 1.8.2: نسبة الهجرة حسب بلد الأصل
Table 2.8.1: Migrants by Place of Origin

Place of Origin	حسب مكان الإقامة عام 1987 According to Place of Residence 1987	حسب مكان الولادة According to Place of Birth	بلد الاصل
Migrants	7.7	14.3	مهاجرين
West Bank and Gaza Strip	1.5	3.8	الضفة الغربية وقطاع غزة
Other Countries	6.2	10.6	دول اخرى
Non Migrants	92.3	85.7	غير مهاجرين
Total	9226	11940	المجموع

جدول 2.8.2: توزيع الأقارب في الخارج حسب العمر، الجنس والحالة الزوجية
Table 2.8.2: Relatives Abroad by Age, Sex and Marital Status

Age	الحالة الزوجية Marital Status								العمر
	المجموع Total		أخرى * Other *		متزوج Married		غير متزوج Never Married		
	اناث Female	ذكور Male	اناث Female	ذكور Male	اناث Female	ذكور Male	اناث Female	ذكور Male	
19-29	281	315	0.4	-	95.3	54.2	4.3	45.8	19-29
30-39	440	524	2.7	2.1	94.3	88.3	3.0	9.6	30-39
40-49	417	591	6.5	2.4	93.5	95.2	-	2.1	40-49
50+	427	767	17.2	2.8	80.4	95.5	2.4	1.7	50+
Total	1566	2197	7.3	2.1	90.5	87.9	2.2	10.0	المجموع

* Includes Divorced, Widowed and Separated.

* تشمل المطلقين، الأرمال والمنفصلين.

جدول 3.8.2: توزيع الأقارب في الخارج حسب العلاقة برب الأسرة والجنس

Table 2.8.3: Relatives Abroad by Relation to Head of Household and Sex

Relation to Head of Household	المجموع Both Sexes	اناث Female	ذكور Male	العلاقة برب الأسرة
Father/Mother	1.5	1.9	1.2	الاب/الام
Brother/Sister	70.0	72.1	68.5	اخ/اخت
Child	27.3	25.7	28.4	احد الابناء
Spouse	1.2	0.2	1.9	زوج/زوجة
Total	3916	1630	2286	المجموع

جدول 4.8.2: نسب الأقارب في الخارج حسب الدول المستقبلية لهم (مكان تواجدهم)

Table 2.8.4: Relatives Abroad by Country of Destination

Country of Destination	النسبة Percent	الدول المستقبلية للمهاجرين
Jordan	44.8	الاردن
Gulf Countries	5.8	دول الخليج العربي
Other Arab Countries	1.9	دول عربية اخرى
Americas & European Countries	45.1	دول أمريكا الشمالية والجنوبية وأوروبا
Other Countries	2.4	دول أخرى
Total	3916	المجموع

جدول 5.8.2: نسب الأقارب في الخارج الذين كانوا سابقا يحملون الهوية والذين حاليا يحملون الهوية والذين لا يحملون الهوية حسب صلة القرابة برب الاسرة

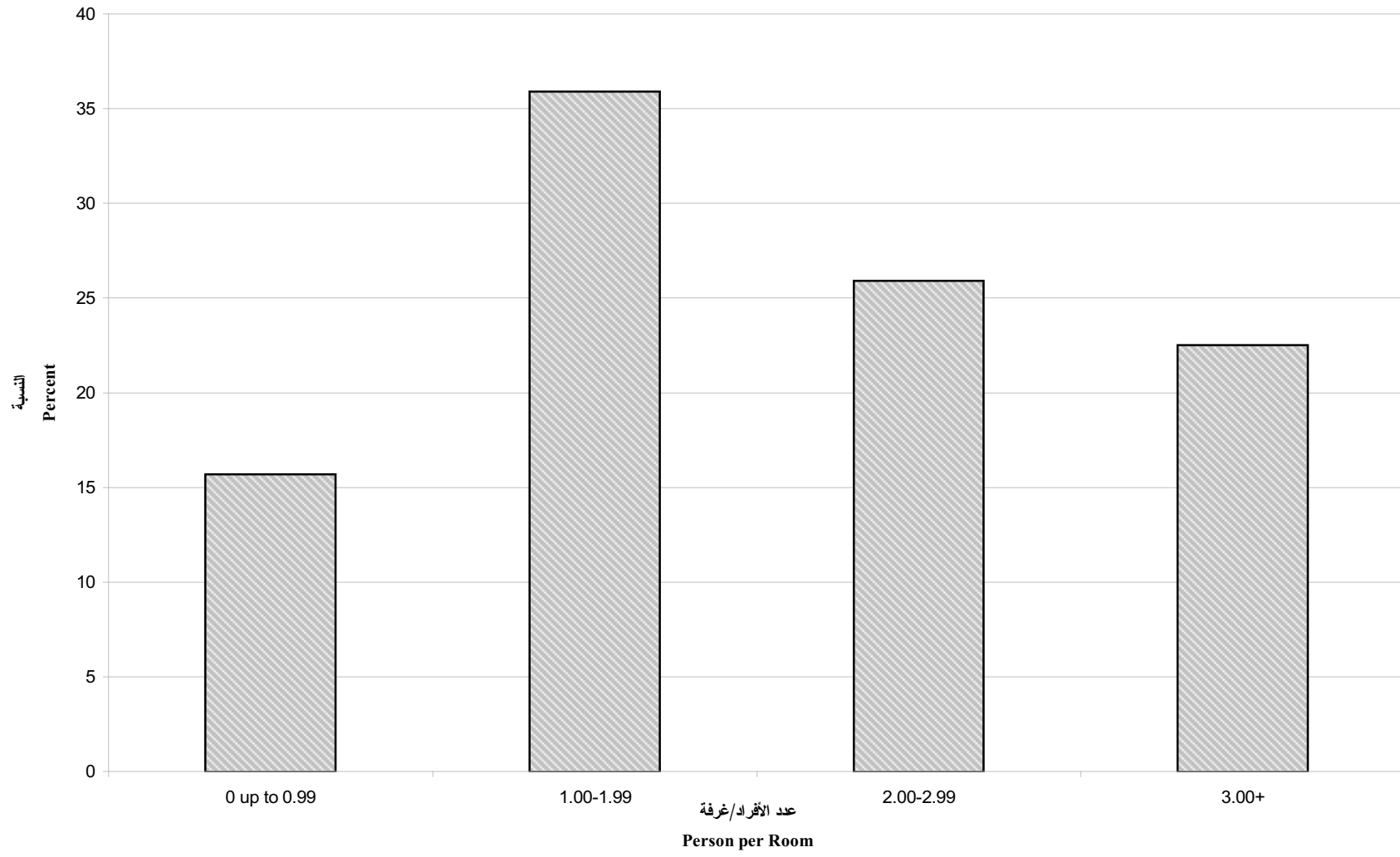
Table 2.8.5: Relatives Abroad Who Hold Identity Card by Relation to Head of Household

Relation to Head of Household	المجموع Total	لا يحملون الهوية Never had ID Card	كانوا سابقا يحملون الهوية Lost ID Card	حاليا يحملون الهوية Currentlty Have ID Card	العلاقة برب الاسرة
Father/Mother	57	60.3	20.1	19.7	الاب/الام
Brother/Sister	2712	50.3	23.7	26.0	اخ/اخت
Child	1067	33.2	26.2	40.6	ابناء
Spouse	46	44.5	29.5	26.0	زوج/زوجة
Total	3883	45.7	24.4	29.9	المجموع

الأشكال
Figures

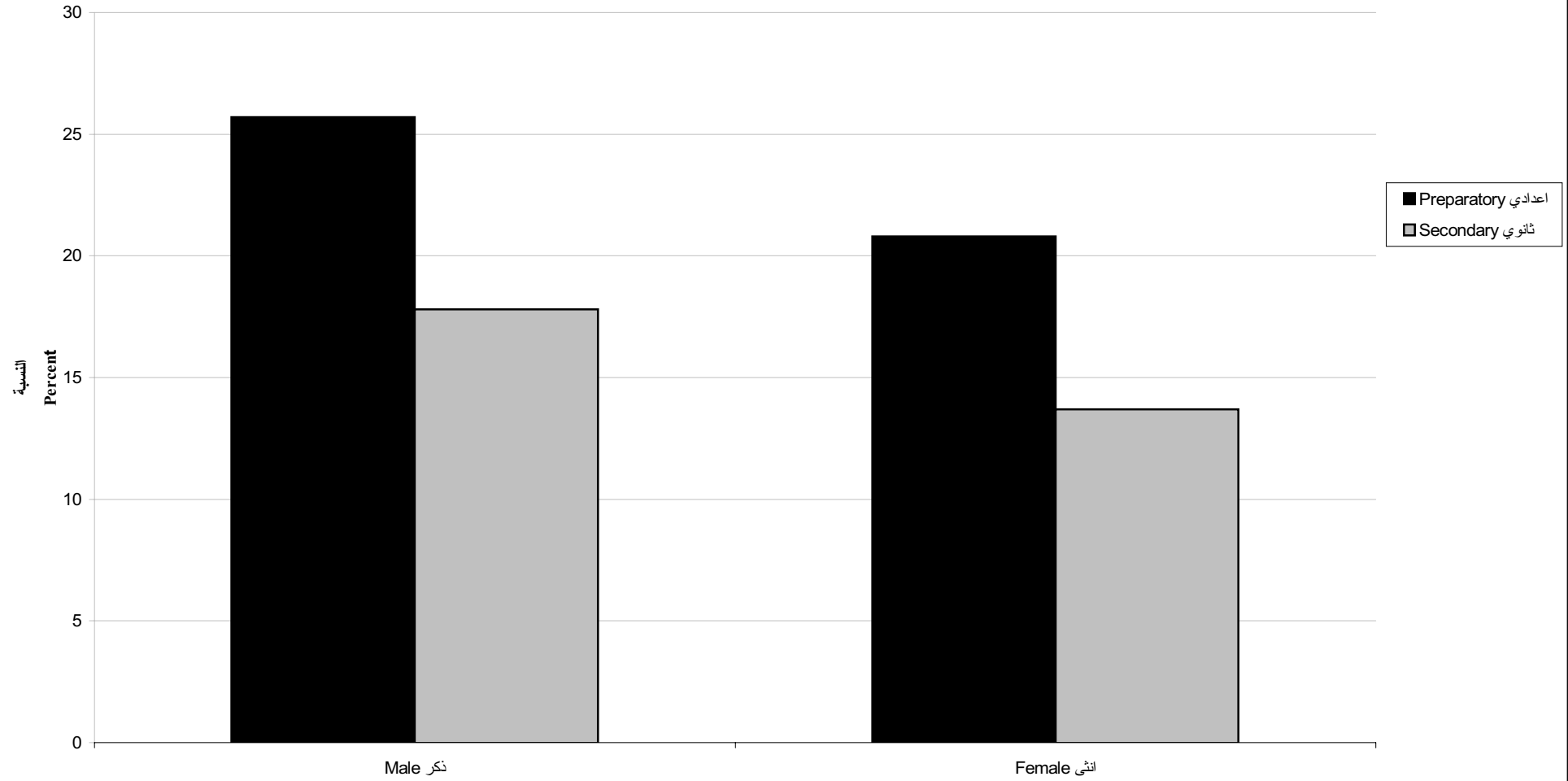
شكل 1.2.1.2: الكثافة السكانية داخل المسكن

Figure 2.1.2.1: Housing Density



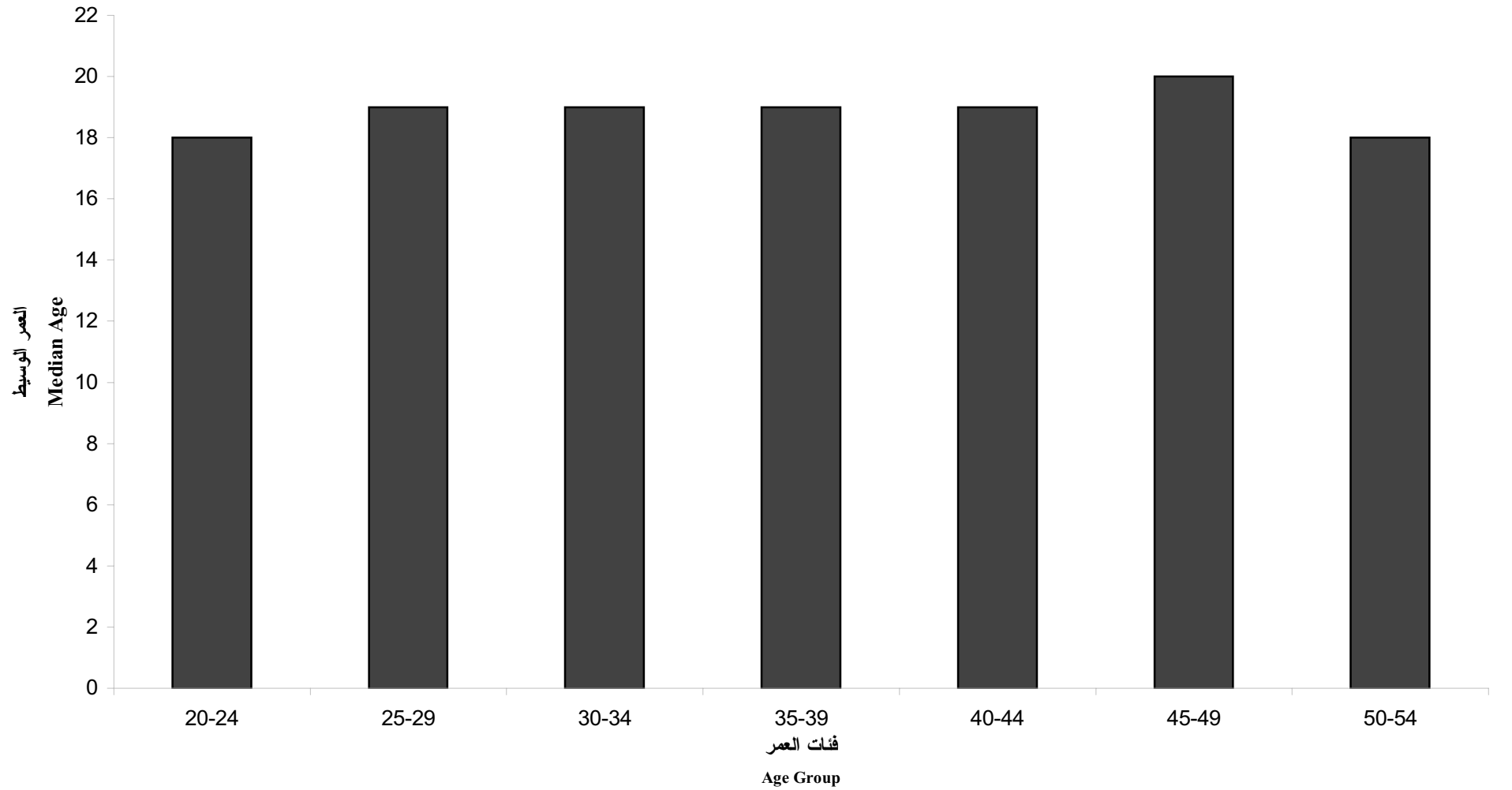
شكل 1.3.1.2: نسبة الأفراد عند العمر 15 سنة فأكثر الذين انهوا المرحلة الإعدادية والثانوية حسب الجنس

Figure 2.1.3.1: Percentage of Persons at Age 15 Years and Over Finished the Preparatory and Secondary Levels by Sex

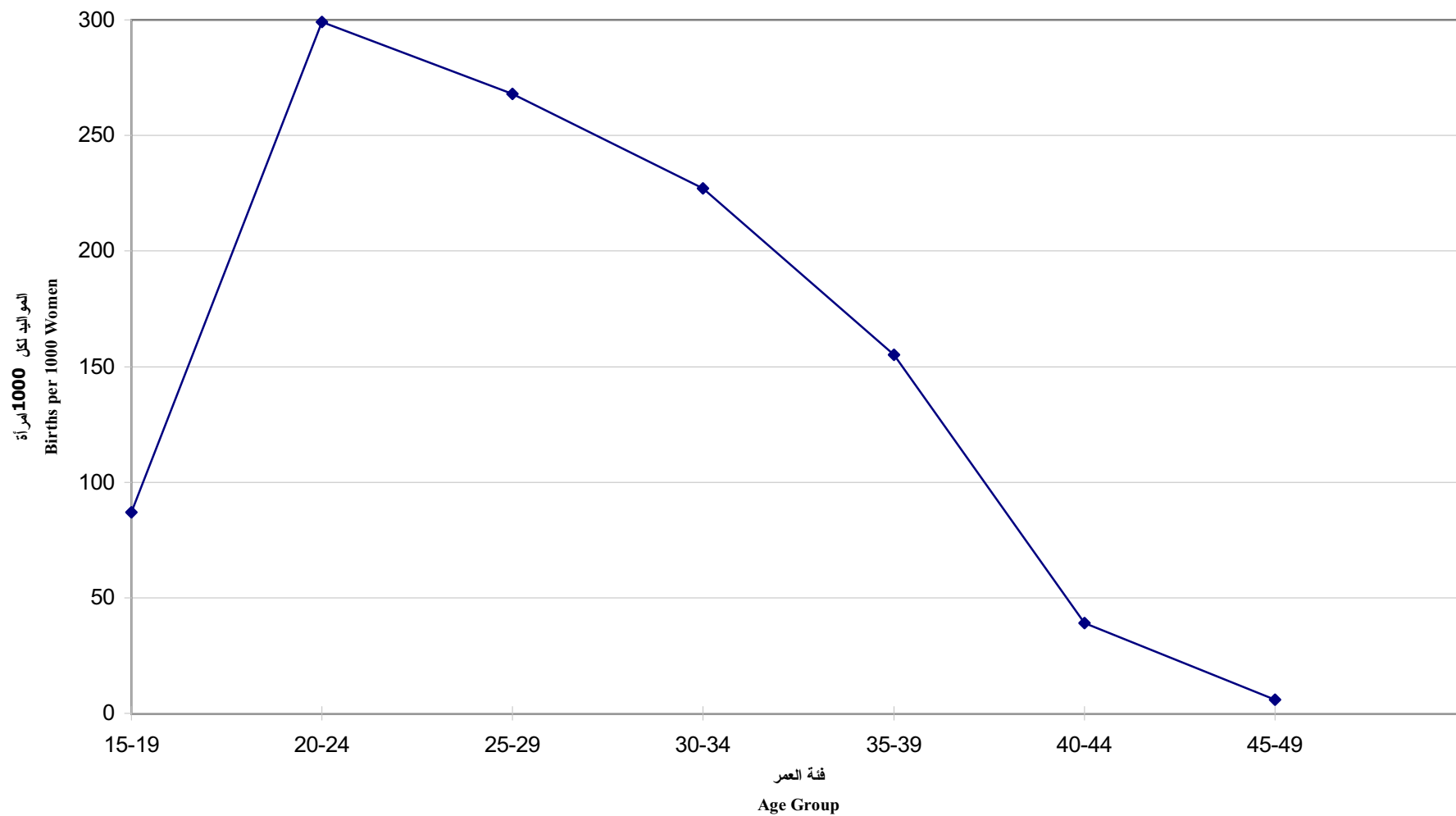


شكل 1.4.2: العمر الوسيط عند الزواج الأول للنساء حسب فئات عمرية خمسية

Figure 2.4.1: Median Age at First Marriage for Women by Five-Years Age Group

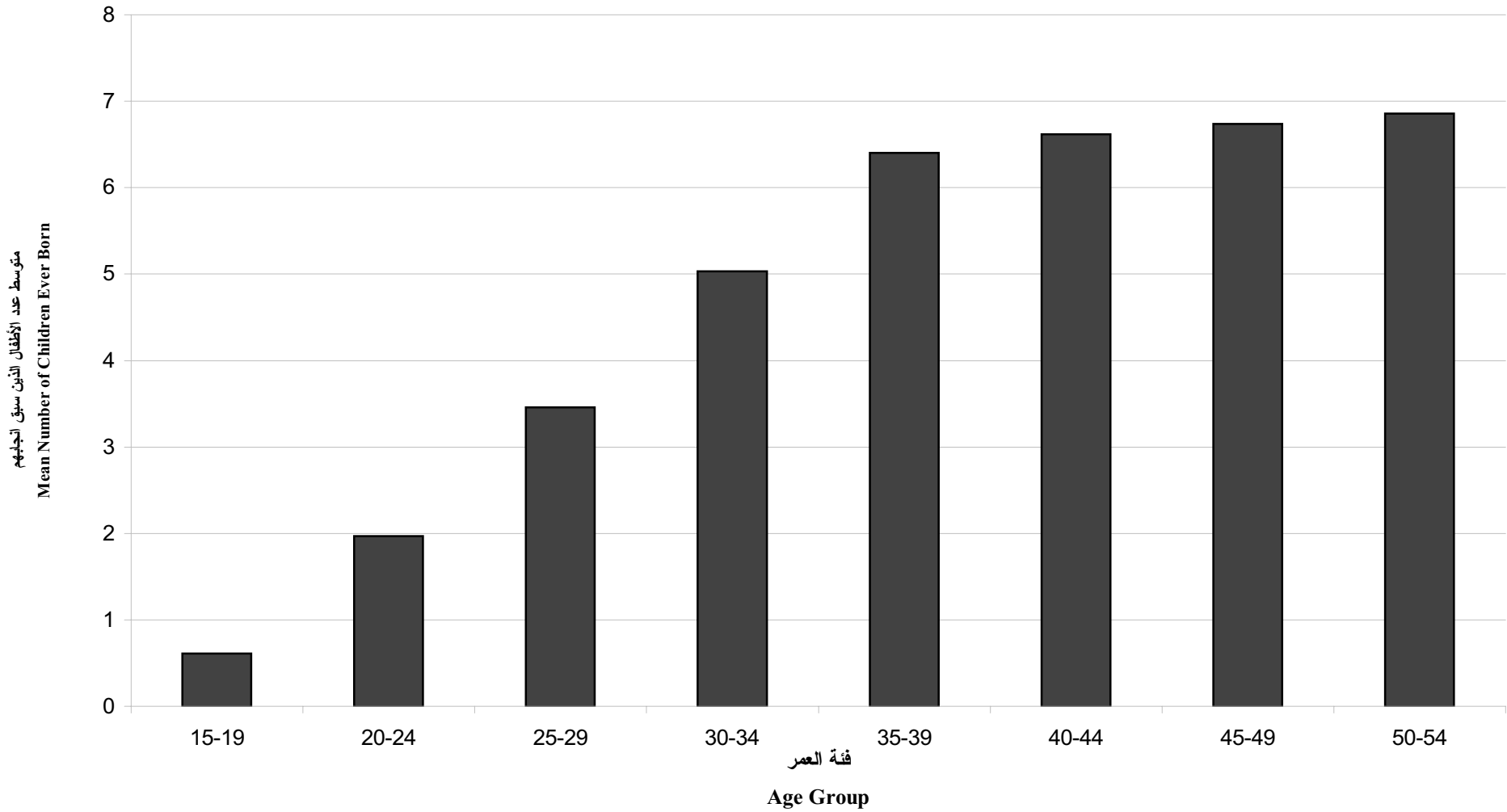


شكل 1.5.2: معدلات الخصوبة العمرية
Figure 2.5.1: Age-Specific Fertility Rates



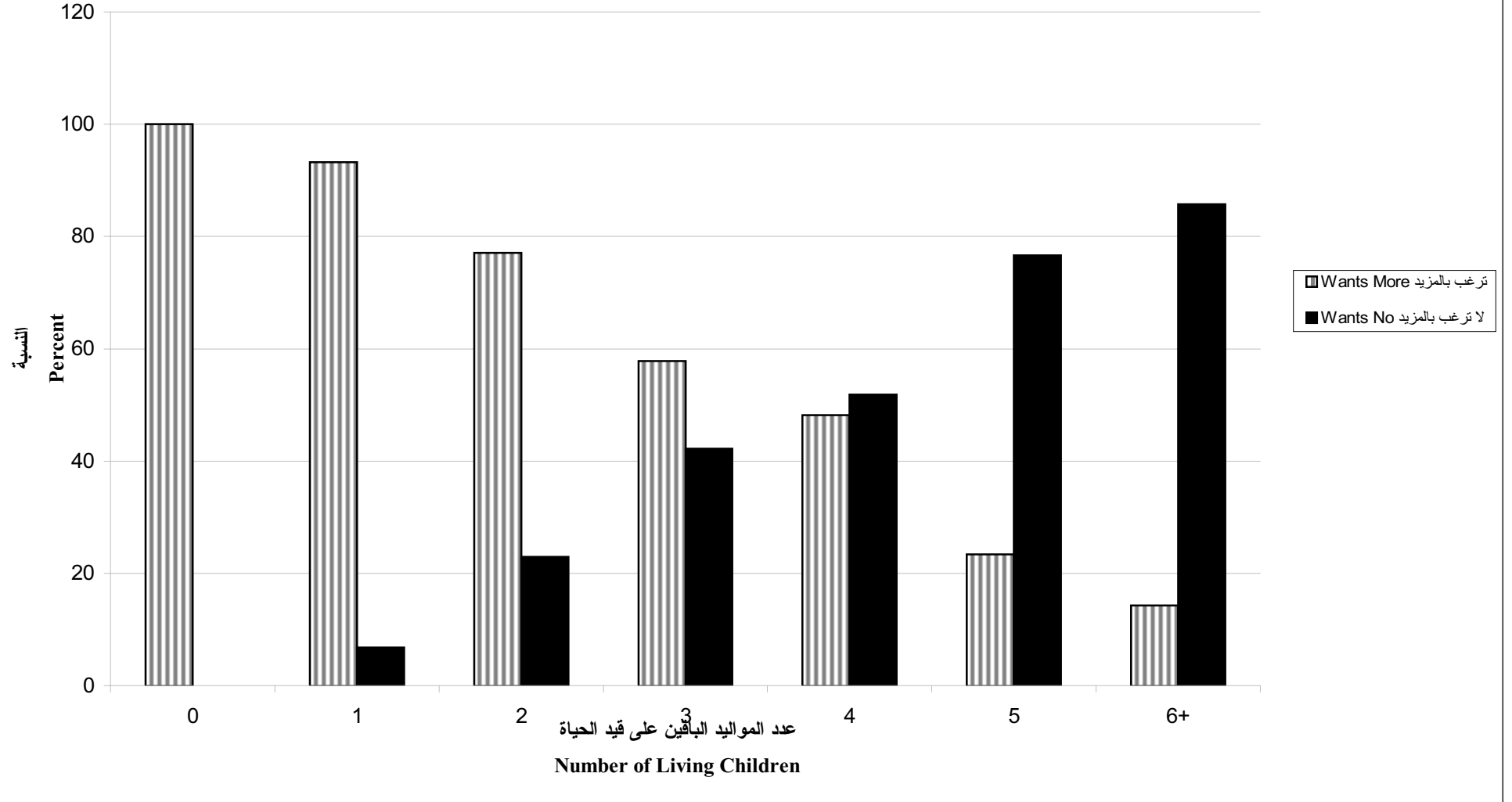
شكل 2.5.2: متوسط عدد الأطفال الذين سبق انجابهم للنساء اللواتي سبق لهن الزواج حسب العمر

Figure 2.5.2: Mean Number of Children Ever Born to Ever Married Women by Age



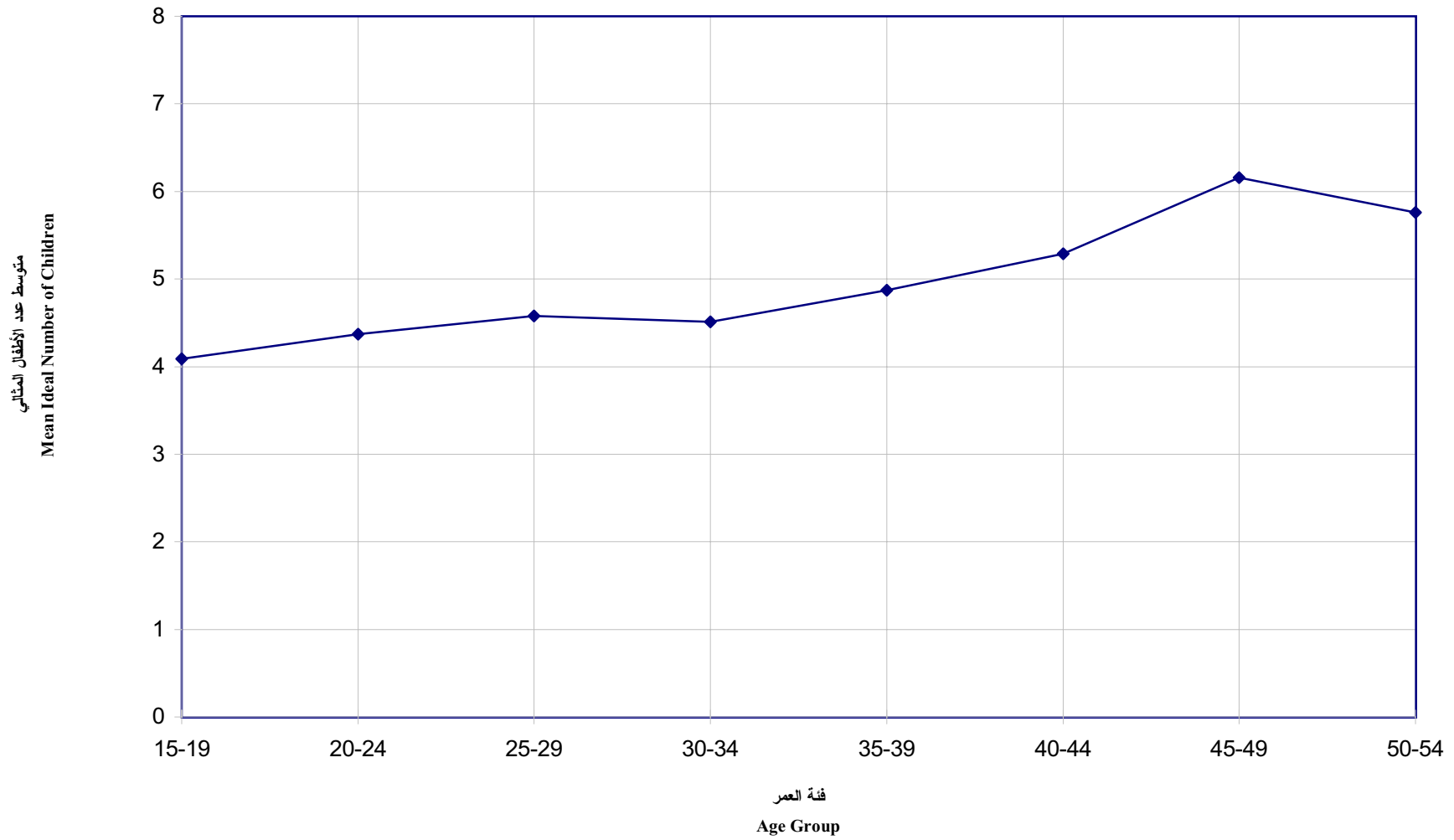
شكل 1.6.2: الرغبة في الأتجاب حسب عدد المواليد الباقين على قيد الحياة

Figure 2.6.1: Fertility Preference by Number of Living Children



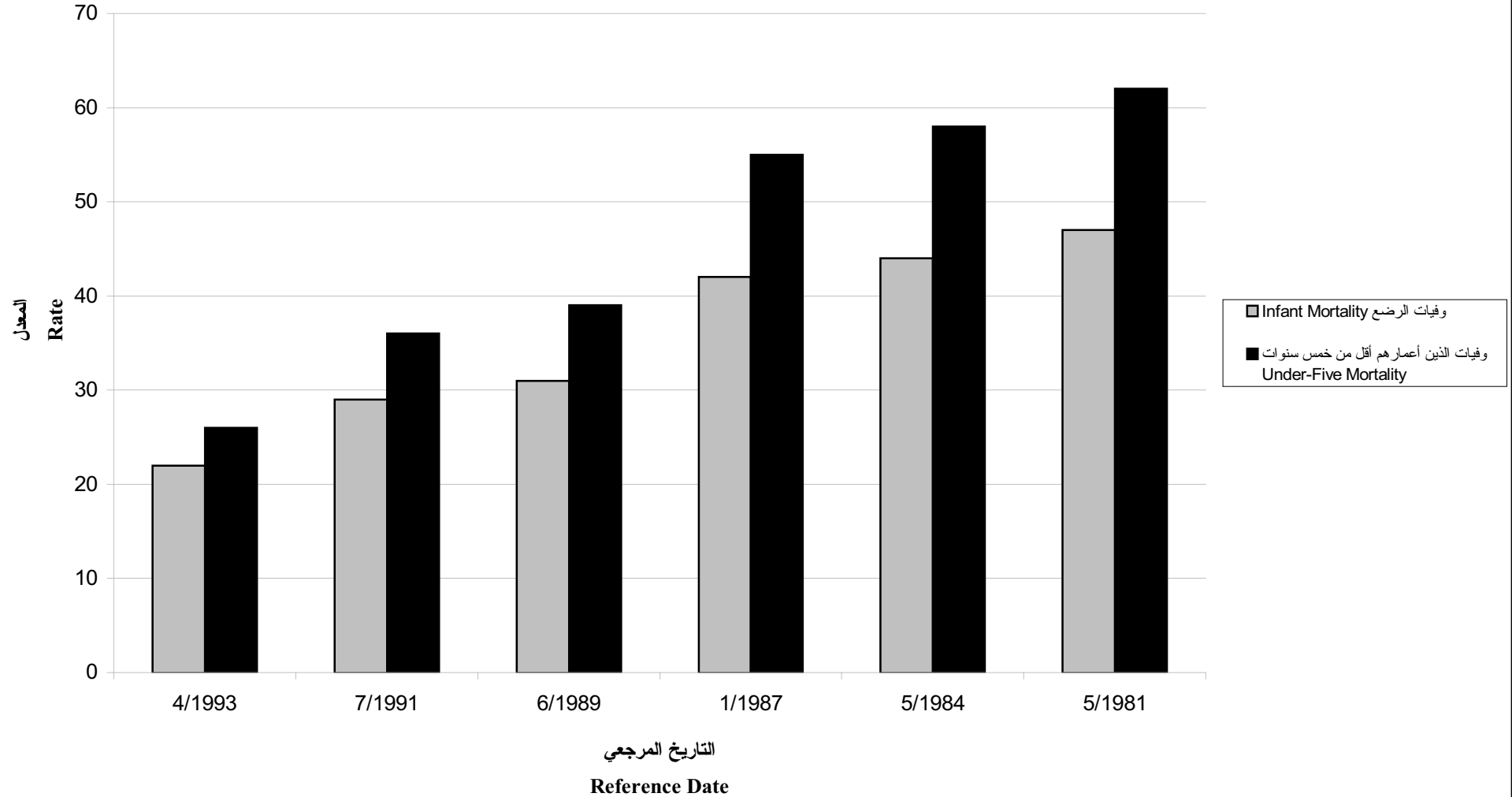
شكل 2.6.2: متوسط العدد المثالي من الأطفال حسب فئات العمر

Figure 2.6.2: Mean Ideal Number of Children by Age Groups



شكل 1.7.2: تباينات وفيات الأطفال والرضع خلال فترات زمنية مرجعية معينة

Figure 2.7.1: Trends in Infant and Child Mortality by Reference Date



ملاحق

Appendixes

ملحق رقم 1

Appendix No.1

التجمعات السكانية - لواء رام الله والبييرة

Localities Included in the Ramallah and Al-Brieh District

Locality Name	اسم التجمع
RAMALLAH	رام الله
AL-BIREH	البييرة
BEITYTUNYA	بيتونيا
DEIR DIBWAN	دير دبوان
SILWAD	سلواد
BAYT RIMA	بيت ريمة
BIRZEIT	بيرة زيت
QALANDIA R.C.	مخيم قلنديا
AL-JALAZON R.C.	مخيم الجازون
AM'ARI R.C.	مخيم الأمعري
DAYR 'AMMAR R.C.	مخيم دير عمار
BEIT LIQYA	بيت لقييا
QATANNA	قطننة
KUFR A'QAB	كفر عقب
BIDDU	بدو
BIR NABALA	بيرة نابالا
SINJIL	سنجل
BEIT 'ANAN	بيت عنان
AL-MAZRA'A ASH-SHARQIY	المزرعة الشرقية
KHARBATHA AL-MISBAH	خربثا المصباح
AL-JIB	الجيب
AL-MAZRA'A AL-QIBLIYEH	المزرعة الغربية (القبليية)
BEIT SURIK	بيت سوريك
QIBYAH	قبييا
'ARURA	عارورة
EIN YABRUD	عين يبرود
I'BWIN	عيوين
NI'LIN	نعلين
DEIR ABU MISH'AL	دير ابو مشعل
BEIT U'R A-TAHTA	بيت عور التحتا
RAMMUN	رمون
KUFR NI'MA	كفر نعمة
SAFFA	صفا
TURMUS A'YYA	ترمسعيا
KHIRBAT ABU FALAH	خربة ابو فلاح
SHUQBA	شقبا
KUBAR	كوير
QARAWAT BANI ZEID	قراوة بني زيد
BEIT SIRA	بيت سيرا
MIKHMAS	مخماس
DEIR JRIR	دير جرير
JABA'	جبع
AL-QBAYBA	القببييه
KUFR MALIK	كفر مالك

ملحق رقم 1

Appendix No.1

التجمعات السكانية - لواء رام الله والبيرة (تابع)

Locality Name	اسم التجمع
RANTIS	رننيس
BITTIN	بيتين
BETTLO	بيتللو
KHARBATHA BANI HARITH	خربثا بني حارث
MAZARI' AN-NUBANI	مزارع النوباني
DEIR A'MMAR	دير عمار
BURQA	برقة
ABUD	عابود
AL-MGHAYYIR	المغير
DEIR AS-SUDAN	دير السودان
AL-JDEIRA	الجديرة
BAYT HANINA A-TAHTA	بيت حنينا التحتا
EIN A'RIK	عين عريك
AT-TAYBA	الطيبة
BEIT IKSA	بيت اكسا
A'JJUL	عجول
DEIR QIDDIS	دير قديس
KUFR E'IN	كفر عين
RAFAT	رافات
BUDRUS	بدرس
A'TARA	عطارة
BEIT DUQQO	بيت دقو
RAS KARKAR	راس كركر
DEIR IBZI'	دير ابزيع
AT-TIRA	الطيرة
DURA AL-QAR'	دورا القرع
JAMMALA	جمالا
AL-LUBBAN AL-GHARBIY	اللبن الغربي
DAYR GHASSANA	دير غسانة
ABU SHKHEIDIM	ابو شخيدم
BILIIN	بلعين
ABU QASH	ابو قش
AL-MIDYEH	المدية
JIFNA	جفنا
AL-JANYEH	الجانية
JALJELYA	جلجاليا
BEIT U'R AL-FOQA	بيت عور الفوقا
BEIT IJZA	بيت اجزا
SURDA	سردا
SHIBTIN	شبتين
DEIR NIDHAM	دير نظام
EIN KINYA	عين قينيا
EIN SINIYA	عين سينيا
QALANDYA	قلنديا

ملحق رقم 1

Appendix No.1

التجمعات السكانية - لواء رام الله والبيرة (تابع)

Localities Included in the Ramallah and Al-Brieh District
(Continued)

Locality Name	اسم التجمع
RANTIS	رننيس
YABRUD	بيروود
UM SAFA	ام صفا
KHIRBAT UM EL-LAHM	خربة ام اللحم
BURHAM	برهام
AN-NABI SALEH	النبي صالح
AN-NABI SAMU'IL	النبي صموئيل
JIBYA	جيبيا



Palestinian Central Bureau of Statistics

The Demographic Survey in the West Bank and Gaza Strip

District Report Series (No. 5)

Ramallah and Al-Bireh District

June, 1996

PAGE NUMBERS OF ENGLISH TEXT ARE PRINTED IN SQUARE BRACKETS.
TABLES ARE PRINTED IN THE ARABIC ORDER (FROM RIGHT TO LEFT).

Note to Users:

1. Results of the Demographic Survey at the national level and full account of methodology and assessment of data quality are available in the report titled:

Palestinian Central Bureau of Statistics. 1996. *The Demographic Survey in the West Bank and Gaza Strip: Preliminary Report.* Ramallah - Palestine.

2. The term “Remaining West Bank” means “West Bank excluding annexed Jerusalem.”

©June, 1996.

All rights reserved.

Suggested Citation:

Palestinian Central Bureau of Statistics. 1996. *The Demographic Survey in the West Bank and Gaza Strip: Districts Report Series (No.5) - Ramallah and Al-Bireh District.* Ramallah - Palestine.

شعار التعداد

**This project has been supported by a generous grant
from the European Commission**

Demographic Survey Project Team

Technical Committee

Dr. Marwan Khawaja
Dr. Hasan Abu Libdeh
Inaya Haj Dawoud
Afif Abd Al-Aziz
Rida Baidas
Hassan Abu Hassan
Omar Al-Sous
Yousef Falah
Abdullah Al- Najjar

Project Director

Deputy Project Director

B. Field Work

1. Field Work Coordinator

Gassan Hijawi
Njwa Juklub

Sna'a Al- Asi

Maher Dahllan

2. Regional Coordinator

Shadia Jaber

Dawoud Humri

Muhamd Dragmeh

3. Assistant Field Work Coordinator

Abd Al-Kareem Mizal

Muhamed Al-Ashker

4. Field Supervisor

Samar Khaled
Futna Al- Shobky
Raghdah Abd Al-Rahman
Falantina Neamah
Maha Ghnam
Fatheyeh Maharmeh
Aslah Zyarah

Rabaah Abu Breek
Sham Dawood
Kadrah Shahadeh
Manahel Aseed
Amanee Abu Sninah
Nhlah Rajab
Aman Ma'ali

Ghadah Shafot
Amenah Abu Zneed
Sna'a Abu Al-Rub
Mervat Husnieh
Shfa'a Abraham
Muna Khalaf

5. Office Editer

Amnah Hussien
Kifah Khaldi
Lubna Samoor
Awatef Al-Daie
Ansherah Jaber
Sa'adah Qbaha
Kitam Abu Hateb

Alya Salah
Manal Al-Mughteh
Reem Al-Hatabeh
Qamar Akhleel
Mayson Al-Shaer
Afaf Abu Harah

Kamelya Al-Sheqaqy
Najath Mdokh
Ma'azuzah Khatib
Nuha Ateer
Nadia f Mlhem
Laylah Badran

6. Interviewer

Raya r Abu Baker
Bara'aha Swaftah
Fatmeh Sabri Atyani
Suher Dlbah
Dallal Al-Huwity

Nafeeseh Abu Hayeh
Jawdeh Gawabreh
Hanan Aaqleh
Basemah Abu Nejme
Wedad Kugeh

Eman Arar
Alham Quteneh
Sna'a Al-Ananee
Tamam Al-Shabak
Suzan Asma'eel

Samer Bany Odeh
Helmeyeh Hussin
Ra'adah Huwity
Tamam Ya'aqoup
Feda'a Al-kateeb
Nehad Hussan
Yumna Hawary
Basmah Al-Zabeedy
Nesreen Mqbool
Botool Hno
Mervat Al-Ostah
Nadia Muhamed
Rana Alywah
Nesreen I Omar
Amanee Shehah
Suher Al-Shafee
Sereyeh Hissen
Gihan Al-Qotaty
Amenah Arandes
Tharwat Abu Farah
Amal Abd Al-Wahab
Etedal Mesleh
Basemah Muhseen
Feda'a Afaneh
Eftehar Mallahi
Subheyeh Abu Shamlah
Sua'ad Faraj

Jakleen Neameh
A'ysheh Al-Sayes
Fawzeyhe Kanfar
Eynass Shweky
Gadeer Abu Kteer
Kawlah Gazawneh
Marseel Meqbel
Ahlaam Abu Awad
Neamah Abu Team
Amal Shaqorah
Randah Abed
Wafa'a Ea'd
Kawthar Karamah
Ra'edah Salem
Ansaf Abu Danhesh
Wedad Al-Bargothy
Jamalaat Zeedan
Bushra Bader
Sabah Fayad
Fayzeh Azam
Zahwah Abu Farah
Nazek Bader
Manwa Al-Sharabaty
Khaldah Al-Zegeer
Wafa'a Ead
Ne'amaeh Al-Najar
Nahedah Abu Yousef

Neamah Shehadeh
Salwa Al-Shareef
Shahrazad Al-Azeh
Suzan Awad
Wafa'a Ayaad
Mayson Ramadan
Fatimah Baloot
A'adah Al-Husary
Fatmeh Qasem
Najah Ashour
Feda'a Abu Tahoun
Bushra Yaseen
Sna'a Al-Araag
Antesar Mazroa
Hayaam Awad
Maysa'a Hejazee
Huda Abd Jawad
Suher Al-Modallel
Ragdah Ganem
Najwa Al-Goleh
Dawlat Abu Amrah
Nadia Al-Sa'adeh
Seham Abu Mandeel
Khitam Al-Masder
Hallah Abu Nar
Reema Al-Lababedi
Abtesam Qandeel

7. Lister

Ahmed Jaradat
Jehad Khader
Mustafa Abu Baker
Hamzeh Abd Al-Qader
Khaleel Aqneby
Adnan Al-Masree
Ashraf Abu Nahleh

Sa'eed Atallah
Jamal Dar Nakhleh
Sa'adeh Morar
Muhamed Suliman
Nabeel Al-Gool
Asam Abu Jayab
Nabeel Al-gool

Hassan Arhemee
Fareed Mubarak
Saleh Yousef
Hussen Mer'eb
Muhamed Nasar
Yusree Al-Magaree
Khir Al-Deen Abd Al-Rahman

8. Office Clerck

Emad Yadek

Yousef Musa

C. Data Entry

1. Data Entry Supervisor

Khaled Hantooly

Bassam Khalefah

2. Coders

Sa'ady Bayatneh

Nezar Hellan

Muhamed Abu Samrah

3. Data Entry Operator

Mervat Shawish

Zaherah Jara'arha

Ablah Hussan

Nebal Hamodeh
Nada Yaseen
Muhamed Ya'aqouq
Seham Awad
Mufeed Salhup

Hussen Ellayan
Lama Waqad
Majed Wahdan
Hashem Khalaf

Amjad Ya'aqouq
Khames Al-Salhee
Shadia Mansour
Rana Jaber

4. Data Processing

Dr. Marwan Khawaja
Hyder Rasheed

Saleh Al-Kafree
Amjad Al-Afagane

Hussam Salameh

D. Report Preparation

Dr. Marwan Khawaja

Inaya Haj Dawoud

Husam Salameh

E. Final Review

Dr. Hasan Abu-Libdeh

F. Typing and Secretarial Duties

Futna Shahwan
Nafezah Badareen

Mervat Shawish
Maryam Salhab

Nada Samarah
Rana Halaweh

Acknowledgment

Many people have made the survey project on which this report is based possible, amounting to a cast of thousands, because, without the cooperation of respondents and interviewers, we would have no data. The cooperation and understanding of women and households selected in the survey sample during fieldwork was truly remarkable. We wish to acknowledge the contributions of every one of them to the survey project. We are greatly indebted to many staff members at the PCBS for their distinguished or otherwise valuable contributions to the report and the study.

We are grateful to Mr. Geir O. Pedersen (former Director), Mr. Jon Pedersen, Mr. Jon Hanssen-Bauer (Research Directors), Mr. Steinar Tamsfoss (Statistician), and Liv J. Stokke (Researcher), all from the Center for International Studies at the Institute for Applied Social Science (FAFO), for their advice and technical support.

The successful implementation of this project would not have been possible without the generous financial assistance provided by the European Commission. We wish to thank the European Commission and its representatives in Jerusalem, Mr. Thomas Dupla del Moral, Mr. Henrique Aller, Ms. Bettina Mouscheidt, and Mr. Soren Schmidt for their moral and financial support.

Preface

The PCBS is responsible for making reliable demographic and social data available to Palestinian officials and members of the public, including researchers. Among the duties of the Bureau is the provision and analysis of demographic data pertaining to the Palestinian population both here and elsewhere. A great deal of effort is being devoted at PCBS to institute a program on population statistics that provides such data. There has been no Census in the Remaining West Bank and Gaza Strip since 1967. The available demographic data are, therefore, incomplete and lack credibility when checked for consistency as shown in a recent PCBS publication. In order to fulfill its responsibilities with regard to demographic information, the PCBS has conducted a fairly large demographic survey in the West Bank and Gaza Strip during April-July 1995. This report presents preliminary findings from this study for the Ramallah and Al-Bireh District.

Initial Planning for this project began in early 1993, with backing from the PLO at that time. The project has as its main objective the provision of basic demographic indicators at both the national and district levels. Other purposes of the project include: Preparation of a master sample frame to be used for drawing household samples until the implementation of the population census; contribution to the institution building of PCBS, especially in the management of field operations; and testing instruments, procedures and instructions for use in planning for the population and housing census.

This is an important study because it provides detailed demographic data on Palestinians residing in the West Bank and Gaza Strip according to international recommendations. Specifically, the survey was designed to furnish, among other things, basic information on population structure, fertility, mortality, migration, marriage, education, and housing conditions, at both the national and district levels. This survey is, therefore, the first of its kind in the Occupied Territory, and should provide concerned parties with data useful for designing public policies, and for undertaking research.

June, 1996

Dr. Hassan Abu- Libdeh
President

Table of Contents

<u>Subject</u>	<u>Page</u>
List of Tables	
List of Figures	
Introduction	[23]
2. Main Findings	[23]
2.1 Population	[24]
2.2 Housing	[24]
2.3 Education	[24]
2.4 Marriage	[24]
2.5 Fertility	[24]
2.6 Mortality	[25]
2.7 Migration	[25]
3. Methodology	[25]
3.1 The Questionnaire	[25]
3.2 The Sample and the Frame	[25]
3.3 Pilot Survey	[26]
3.4 Field Operations	[26]
3.5 Data Processing	[26]
4. Data Quality	[27]
Tables	33
Figures	71
Appendix	81

List of Tables

<u>Table</u>		<u>Page</u>
Table 2.1.1.1:	Households and Household Members by Place of Residence	35
Table 2.1.2.1:	Households by Housing Structure	35
Table 2.1.2.2:	Households by Type of Construction Material	36
Table 2.1.2.3:	Households by Number of Rooms	36
Table 2.1.2.4:	Households by Number of Bedrooms	37
Table 2.1.2.5:	Households Density (Person Per Room)	37
Table 2.1.2.6:	Households by Type of Tenure	38
Table 2.1.2.7:	Households by Durable Consumer Goods	38
Table 2.1.2.8:	Households by Main Source of Drinking-Cooking Water	39
Table 2.1.2.9:	Households by Frequency of Use of Secondary Source of Drinking-Cooking Water	39
Table 2.1.2.10:	Households by Type of Sewage Disposal System	40
Table 2.1.3.1:	Ability to Read and Write by Age and Sex	41
Table 2.1.3.2:	Years of Schooling Completed by Sex and Residence	42
Table 2.1.3.3:	Years of Schooling Completed by Age and Sex	43
Table 2.1.3.4:	Persons Currently Attending School by Residence and Type of School	44
Table 2.1.3.5:	School Enrollment Rates by Age and Sex	44
Table 2.1.3.6:	Drop-Out Rates by Age and Sex	45
Table 2.1.4.1:	Persons 15 Years and Over by Occupation	45
Table 2.2.1:	De Jure Residents by Age and Sex	46
Table 2.3.1:	Households by Household Size and Sex of Household Head	47

<u>Table</u>	<u>Page</u>
Table 2.3.2: Household Type by Sex of Household Head	47
Table 2.3.3: Main Types of Household	48
Table 2.3.4: Relation to Head of Household by Sex	48
Table 2.4.1: Marital Status of those 14 Years of Age and Over by Age and Sex	49
Table 2.4.2: Median Age at First Marriage by Current Age and Sex	50
Table 2.4.3: Ever-Married Women by Degree of Consanguinity and Age	51
Table 2.4.4: Currently Married Men by Number of Wives and Age	51
Table 2.5.1: Age-Specific Fertility Rates and Total Fertility Rates During One Year Preceding the Survey	52
Table 2.5.2: Age-Specific Fertility Rates for Reference Periods Preceding the Survey by Mother's Age at the Time of Birth	52
Table 2.5.3: Ever Married Women and Currently Married Women by Number of Children Ever Born, Mean Number of Children Ever Born to Women, Mean Number of Live Children and Age	53
Table 2.5.4: Mean Number of Children Ever Born to Women (Who had at least 1 child) by Age at First Marriage and Current Age	54
Table 2.5.5: Birth Intervals by Selected Variables	55
Table 2.5.6: Ever-Married Women With Short Intervals (Defined as <18 Months) by Current Age of Women	55
Table 2.5.7: Age of Women at First Birth by Current Age	56
Table 2.5.8: Proportion of Currently Married and Currently Pregnant Women by Current Age	57
Table 2.5.9: Proportion of Currently Married and Currently Pregnant Women by Number of Children Ever Born	58
Table 2.5.10: Teenage Mothers or Pregnant for the First Birth by Single Years of Age	58

<u>Table</u>	<u>Page</u>
Table 2.6.1: Expected Number of Children by Number of Living Children	59
Table 2.6.2: Expected Number of Children by Mother's Current Age	59
Table 2.6.3: Preferred Number of Additional Sons by Number of Sons Ever Born	60
Table 2.6.4: Preferred Number of Additional Daughters by Number of Daughters Ever Born	60
Table 2.6.5: Desire to Stop Having Children by Current Age of Mother	61
Table 2.6.6: Desire to Space Children by Current Age of Mother	61
Table 2.6.7: Desire to Have More Children by a Report of Husband-Wife Discussion on the Number of Desired Children	62
Table 2.6.8: Husband-Wife Agreement on the Number of Desired Children by Number of Desired Children	62
Table 2.6.9: Husband-Wife Agreement on the Number of Desired Children by a Report of Husband-Wife Discussion on the Number of Desired Children	63
Table 2.6.10: Ideal Number of Children by Number of Children Ever Born	64
Table 2.6.11: Ideal Number of Children by Mother's Age	65
Table 2.7.1: Mean Number of Children (Dead and Living) Ever Born to Ever Married Women by Mother's Age	66
Table 2.7.2: Indirect Estimates of Infant and Child Mortality Rates	66
Table 2.8.1: Migrants by Place of Origin	67
Table 2.8.2: Relatives Abroad by Age, Sex and Marital Status	67
Table 2.8.3: Relatives Abroad by Relation to Head of Household and Sex	68
Table 2.8.4: Relatives Abroad by Country of Destination	68
Table 2.8.5: Relatives Abroad who Hold Identity Card by Relation to Head of Household	69

List of Figures

<u>Figure</u>		<u>Page</u>
Figure 2.1.2.1:	Housing Density	73
Figure 2.1.3.1:	Percentage of Persons Age 15 Years and Over who Completed Preparatory and Secondary Levels of Education by Sex	74
Figure 2.4.1:	Median Age at First Marriage for Women by Age Group	75
Figure 2.5.1:	Age-Specific Fertility Rates	76
Figure 2.5.2:	Mean Number of Children Ever Born to Ever Married Women by Age	77
Figure 2.6.1:	Fertility Preference by Number of Living Children	78
Figure 2.6.2:	Mean Ideal Number of Children by Age	79
Figure 2.7.1:	Trends in Infant and Child Mortality by Reference Date	80

Summary

1. Introduction

Reliable and current population statistics are essential for policy programming and for social and economic planning at all levels. There has been no census in the West Bank excluding Jerusalem (hereafter referred to as the Remaining West Bank (RWB) and Gaza Strip since 1967. As a result, existing demographic data on the Occupied Palestinian Territory (OPT) remain incomplete and imprecise.

To improve the situation, the PCBS has decided to undertake a fairly large demographic survey. The main purpose of this survey is to provide basic demographic estimates at both the national and district levels, filling important gaps in existing statistics and reducing uncertainties surrounding the utility of available data. Specifically, the survey provides detailed data on the following topics:

- Population structure
- Female fertility
- Fertility preference
- Infant and child mortality
- Maternal and adult mortality
- Internal and international migration
- Marriage
- Family and household composition
- Educational attainment
- Housing conditions.

This report contains detailed demographic data on these topics for the Palestinian population in the Ramallah and Al-Bireh District. The estimates are based on preliminary results from the Palestinian Demographic Survey, which was carried out from April 29, 1995 to July 23, 1995 by the Palestinian Central Bureau of Statistics in collaboration with the Institute for Applied Social Science (FAFO).

This report is the fifth one in the Demographic Survey District Report Series (DSRS-DR). In addition to the data and main results, the report provides a brief description of the survey methodology. A more detailed description of the technical terms and procedures used in the survey is provided in the report, *The Demographic Survey in the West Bank and Gaza Strip: Preliminary Report* (PCBS 1996).

2. Main Findings

The Demographic Survey of the West Bank and Gaza Strip was carried out from April 29, 1995 to July 23, 1995. In the survey, 15,735 households were successfully interviewed, which corresponds to 98.3% of those eligible in the sample. Of the total sample, 1,534 households were successfully interviewed in the Ramallah and Al-Bireh District, which corresponds to 97.3% of those eligible in the Ramallah and Al-Bireh sample.

2.1 Population

The Population in the Ramallah and Al-Bireh District is young as the Population of the Remaining West Bank, with 43.5% aged less than 15 years, compared to 45.0% in the Remaining West Bank. The dependency ratio is 93.6 the corresponding figure for the Remaining West Bank is 95.1. Sixty six percent of households in this District have 7 members or less, while the mean household size is 6.5, compared to 6.7 in the Remaining West Bank. The percent of the households which are female headed is 11.3%. The majority (66.3%) of households are nuclear families.

2.2 Housing

About 81.8% of the Palestinian households in the Ramallah and Al-Bireh District live in houses that they own themselves. This is identical to the Remaining West Bank Figure . The percent of households who have access to tap water in the house is 84.7 %, and the percent in the Remaining West Bank is 71.4%. In this District, 17.5 % of those experience cut-off in the water supply weekly. Public sewage is connected to 9.1% of the households. The corresponding figure for the Remaining West Bank is 19.2%.

Electricity is nearly universal, with 99.2% of the households being connected to the public grid. Of the households, 84.4% live in crowded conditions, i.e. with more than 1 person per room. The corresponding figure for the Remaining West Bank is 89.8%.

2.3 Education

The literacy rate in the Ramallah and Al-Bireh District is 83.1% among those 15 years of age and over; it is 83.4% in the Remaining West Bank. About 93.3% of children between 6 and 18 are in school.

2.4 Marriage

The median age at marriage is 24.0 for males and 18.0 for females. The corresponding figures for the Remaining West Bank are 23.0 and 18.0 for males and females, respectively. Of the unions, 3.1% is polygamous, and 24.4% of the first marriages in this District are conducted between cousins. About 49.1% of the marriages are between members of the same clan (hamula).

2.5 Fertility

Overall the total fertility rate (the number of children a woman will get under prevailing fertility conditions) is 5.41, and it is 5.61 for the Remaining West Bank . There is evidence that fertility has started to decline in this District as in the Remaining West Bank as a whole. On the average, a married Palestinian woman has 4.69 children, of which 0.26 are dead. The corresponding figures for the Remaining West Bank are 4.82 and 0.30, respectively. Currently the age at first birth is 20.62 years. Of the households, about 24.9% have no children below 15 years old living with one or both of their parents, compared to 22% in the Remaining West Bank.

2.6 Mortality

Having shown a steady decline in recent years, the infant mortality rate is 22 per thousand births, while the child mortality (U5MR) is 26 for the Reference Date 4/1993. The corresponding figures for the Reference Date 5/1984 are 44 and 58, respectively.

2.7 Migration

Of the Palestinians living in the Ramallah and Al-Bireh District, 14.3% are migrants according to Place of Birth, and 7.7% are migrants according to Place of Residence in 1987. About 72.9 % of the households in the Ramallah and Al-Bireh District have close relatives living abroad. The Americas and Europe have the largest proportion (45.1 %) of close relatives living abroad. About 29.9% of the relatives living abroad have an Israeli identity card, and 24.4% lost their ID card. The corresponding figures for the Remaining West Bank are 42.5% and 15.4% respectively.

3. Methodology

3.1 The Questionnaire

The Demographic Survey questionnaire consists of seven parts: Control sheet, household roster, household mortality schedule, housing conditions schedule, relatives abroad schedule, women's schedule, and birth history.

The questionnaire was worded in colloquial Arabic. Questions were written in full on the questionnaire and strict instructions were given to interviewers to read all questions verbatim during the interviews.

3.2 The Sample and the Frame

The target population in this sample survey comprises all households living in West Bank and Gaza Strip, excluding institutional population and nomads.

The sample design adopted is a stratified three-stage design for selection of households to be surveyed. At the first stage a sample of *localities* to be the *Primary Sampling Units* (PSUs), was selected. The sample localities have been subdivided into *cells* of approximately equal size, and a number of cells were selected randomly from each of the sample localities at the second stage. At the third and final stage, a sample of *households* was selected from the sample cells. The stratification is a subdivision of the PSUs according to district, administrative status of the locality, and estimated population size. The PSUs were selected independently for each stratum, and with probability proportionate to estimated population size.

The planned sample size was 15,000 households. However, due to the sampling frame imperfections which were envisaged, oversampling was carried out at a rate of approximately 30%.

A detailed description of the sample design, response rates, variance calculation, and weighting is described in the Preliminary Report.

3.3 Pilot Survey

A pilot survey was designed for testing the questionnaire, field work procedures and instructions, data entry template and instructions, and the estimated costs. The survey took place on February 1995 in the District of Jenin and Ramallah . A non representative sample of 160 housing units in rural, urban and camp areas were selected from these Districts for the pilot. The survey results were thoroughly evaluated and no major changes in the plan were required.

3.4 Field Operations

Data collection was carried out by 20 teams (16 in the West Bank and 6 in Gaza Strip) of female interviewers between April 29,1995 and July 23,1995. Each team consisted of 5 interviewers, a supervisor, a field editor, and a lister. Teams were distributed to the different Districts according to sample allocation, ranging between 1-3 teams in each District.

All field staff received a two-week training session combining general social science research interviewing with specialized training on the demographic survey instruments and procedures. Great attention was given to training in order to ensure that the survey is carried out under the same conditions throughout the country, providing consistency in definitions, understanding, and wording of the questions.

Field work procedures and organization were designed to ensure adequate supervision and the collection of high quality data. To this end, several quality control measures were used during fieldwork.

3.5 Data Processing

A data entry template was designed to reflect an exact image of the questionnaire, using EPI-INFO (Version 6.02) supported with NAFITHA-Version 4.00 (Arabization program). It included various electronic checks: logical check, range checks, consistency checks and cross-validation. Data entry was organized in a number of files, corresponding to the main parts of the questionnaire.

Final tabulation of results was performed using the well know statistical package SPSS for Windows (version 6.0) and specialized demographic analysis programs.

4. Data Quality

The estimates reported here are subject to both sampling errors and nonsampling errors. Sampling errors are due to the sample design, and are, therefore, easily measurable. The estimated sampling errors for selected demographic variables at the national level are provided in the Preliminary Report.

Nonsampling errors can occur at the various stages of survey implementation and are generally difficult to evaluate statistically. They include errors resulting from nonresponse, sample frame coverage, coding and classification, data processing, and response (both respondent and interviewer related). Nonsampling errors occur in every survey and this one is no exception. The use of effective training and supervision and the careful design of questions as measures have direct bearing on the magnitude of bias resulting from nonsampling errors, and hence the quality of the resulting data.

The various checks performed on the survey data indicate the demographic data appear to be of very high quality.