

الجهاز المركزي للإحصاء الفلسطيني

المساكن في الأراضي الفلسطينية
التقرير السنوي 1998

أيلول/سبتمبر 1999

© جمادي الأولى، 1420هـ – سبتمبر، 1999.
جميع الحقوق محفوظة.

في حالة الاقتباس، يرجى الإشارة إلى هذه المطبوعة كالتالي:

الجهاز المركزي للإحصاء الفلسطيني، 1999. المساكن في الأراضي الفلسطينية، التقرير السنوي: 1998.
رام الله – فلسطين.

جميع المراسلات توجه إلى قسم خدمات الجمهور على العنوان التالي:

الجهاز المركزي للإحصاء الفلسطيني

ص.ب. 1647، رام الله

رام الله، فلسطين

فاكس: 2986343 (2-972)

صفحة إلكترونية: <http://www.pcbs.org>

هاتف: 298 6340 (2-972)

بريد إلكتروني: diwan@pcbs.pna.org

قرار رقم (19) لسنة 1999 الذي أصدره سيادة الرئيس ياسر عرفات بشأن تحويل دائرة الإحصاء المركزية الفلسطينية" إلى "الجهاز المركزي للإحصاء الفلسطيني"

شكر وتقدير

تتولى الحكومة النرويجية الصديقة توفير التمويل والدعم الفني لبرنامج إحصاءات المساكن وظروف السكن، وذلك عبر الوكالة النرويجية للتنمية والتعاون (NORAD). يتقدم الجهاز المركزي للإحصاء الفلسطيني بالشكر الجزيل لحكومة النرويج والوكالة النرويجية للتنمية والتعاون (NORAD) على الدعم المادي الذي تلقتة لإعداد هذا التقرير.

تقديم

يسر الجهاز المركزي للإحصاء الفلسطيني أن يقدم هذا التقرير (إحصاءات المساكن في الأراضي الفلسطينية) كمرجع أساسي لجميع المخططين ومتخذي القرارات في القطاعين العام والخاص، وجميع فئات المستفيدين والمستخدمين لبيانات المساكن وظروف السكن، في شتى المجالات الديموغرافية والاجتماعية والاقتصادية والصحية والتعليمية والإسكانية.

إن هذا التقرير هو أحد سلسلة تقارير إحصاءات المساكن حول أهم مؤشرات إحصاءات المساكن، والتي يعمل الجهاز المركزي للإحصاء الفلسطيني على نشرها. وتهدف هذه السلسلة الى توفير البيانات الإحصائية الخاصة بالمساكن في المجتمع الفلسطيني. وقد تم الحصول على بيانات هذا التقرير من خلال مسح الجهاز المركزي للإحصاء الفلسطيني (مسح إنفاق واستهلاك الأسرة الفلسطينية 1998، ومسح رخص الأبنية 1998).

يتناول هذا التقرير أهم المؤشرات الإحصائية حول المساكن في الأراضي الفلسطينية، وتقييم منهجية إعدادها ولقد تم التركيز في هذا التقرير على العناصر الرئيسية لأوضاع المسكن وهي كثافة السكن، وعدد الغرف في المسكن، والخدمات والسلع المعمرة المتوفرة في المسكن، وحيازة المسكن، بالإضافة الى عدد ومساحة الوحدات السكنية الجديدة والقائمة المرخصة، وملكية المبنى، واستخدام المبنى... الخ.

والله ولي التوفيق،

رئيس الجهاز
د. حسن أبو لبده

سبتمبر، 1999

قائمة المحتويات

الصفحة

الموضوع

قائمة الجداول

قائمة الأشكال البيانية

17	1. مقدمة
19	2. المفاهيم والمصطلحات
23	3. النتائج الرئيسية
23	1.3 مسح إنفاق واستهلاك الأسر الفلسطينية، 1998
23	1.1.3 عدد الغرف في المسكن
23	2.1.3 كثافة السكن
24	3.1.3 الخدمات المتوفرة في المسكن (كهرباء، مياه، صرف صحي، هاتف، مرحاض)
24	4.1.3 وقود الطبخ والتدفئة
25	5.1.3 السلع المعمرة المتوفرة في المسكن
25	6.1.3 نوع المسكن
26	7.1.3 حيازة المسكن
26	8.1.3 مادة البناء للجدران الخارجية
26	9.1.3 مساحة مسطح المسكن (م ²)
27	10.1.3 سنة الانتهاء من إنشاء المسكن
27	2.3 مسح رخص الأبنية، 1998
27	1.2.3 عدد الوحدات السكنية المرخصة
27	2.2.3 ملكية المبنى
28	3.2.3 استخدام المبنى
29	4. المنهجية
29	1.4 مسح إنفاق واستهلاك الأسرة الفلسطينية، 1998
29	1.1.4 الاستثمار
30	2.1.4 العينة والإطار

30	3.1.4 العمليات الميدانية
30	4.1.4 معالجة البيانات
30	2.4 مسح رخص الأبنية، 1998
30	1.2.4 نموذج جمع البيانات
31	2.2.4 الشمولية
31	3.2.4 العمليات الميدانية
31	4.2.4 العمليات المكتبية
33	5. جودة البيانات
33	1.5 مسح إنفاق واستهلاك الأسرة الفلسطينية، 1998
33	1.1.5 الأخطاء الإحصائية
33	2.1.5 الأخطاء غير الإحصائية
34	2.5 مسح رخص الأبنية، 1998
35	المراجع
37	الجدول
83	الأشكال البيانية
93	أخطاء المعاينة

قائمة الجداول

<u>الصفحة</u>	<u>الجدول</u>
39	جدول 1: التوزيع النسبي للأسر في الأراضي الفلسطينية حسب عدد الغرف في المسكن 1995 – 1998
40	جدول 2: التوزيع النسبي للأسر في الأراضي الفلسطينية حسب عدد الغرف في المسكن والمنطقة – 1998
41	جدول 3: التوزيع النسبي للأسر في الأراضي الفلسطينية حسب كثافة السكن 1995 – 1998
42	جدول 4: التوزيع النسبي للأسر في الأراضي الفلسطينية حسب كثافة السكن والمنطقة – 1998
43	جدول 5: النسبة المئوية للأسر في الأراضي الفلسطينية حسب الخدمات المتوفرة في المسكن والمنطقة – 1998
44	جدول 6: التوزيع النسبي للأسر في الأراضي الفلسطينية حسب مساحة مسطح المسكن والخدمات المتوفرة في المسكن والمنطقة – 1998
45	جدول 7: التوزيع النسبي للأسر في الأراضي الفلسطينية حسب المصدر الرئيسي للطاقة المستخدمة في الطبخ 1996 – 1998
46	جدول 8: التوزيع النسبي للأسر في الأراضي الفلسطينية حسب المصدر الرئيسي للطاقة المستخدمة في الطبخ والمنطقة – 1998
47	جدول 9: التوزيع النسبي للأسر في الأراضي الفلسطينية حسب المصدر الرئيسي للطاقة المستخدمة في التدفئة والمنطقة – 1998
48	جدول 10: النسبة المئوية للأسر في الأراضي الفلسطينية حسب السلع المعمرة المتوفرة في المسكن 1995 – 1998
49	جدول 11: النسبة المئوية للأسر في الأراضي الفلسطينية حسب السلع المعمرة المتوفرة في المسكن والمنطقة – 1998
50	جدول 12: التوزيع النسبي للأسر في الأراضي الفلسطينية حسب نوع المسكن 1996 – 1998
51	جدول 13: التوزيع النسبي للأسر في الأراضي الفلسطينية حسب نوع المسكن والمنطقة – 1998

الصفحة

الجدول

- 52 جدول 14: التوزيع النسبي للأسر في الأراضي الفلسطينية حسب مادة البناء للجدران الخارجية ونوع المسكن – 1998
- 53 جدول 15: التوزيع النسبي للأسر في الأراضي الفلسطينية حسب حيازة المسكن ونوع المسكن والمنطقة – 1998
- 54 جدول 16: التوزيع النسبي للأسر في الأراضي الفلسطينية حسب الخدمات المتوفرة في المسكن ونوع المسكن والمنطقة – 1998
- 55 جدول 17: التوزيع النسبي للأسر في الأراضي الفلسطينية حسب حيازة المسكن 1995 – 1998
- 56 جدول 18: التوزيع النسبي للأسر في الأراضي الفلسطينية حسب حيازة المسكن والمنطقة – 1998
- 57 جدول 19: التوزيع النسبي للأسر في الأراضي الفلسطينية حسب مادة البناء للجدران الخارجية والمنطقة – 1998
- 58 جدول 20: التوزيع النسبي للأسر في الأراضي الفلسطينية حسب مساحة مسطح المسكن والمنطقة – 1998
- 59 جدول 21: التوزيع النسبي للأسر في الأراضي الفلسطينية حسب نوع المسكن ومساحة مسطح المسكن والمنطقة – 1998
- 60 جدول 22: التوزيع النسبي للأسر في الأراضي الفلسطينية حسب حيازة المسكن ومساحة مسطح المسكن والمنطقة – 1998
- 61 جدول 23: التوزيع النسبي للأسر في الأراضي الفلسطينية حسب مادة البناء للجدران الخارجية ومساحة مسطح المسكن – 1998
- 62 جدول 24: التوزيع النسبي للأسر في الأراضي الفلسطينية حسب سنة الانتهاء من إنشاء المسكن والمنطقة – 1998
- 63 جدول 25: التوزيع النسبي للأسر في الأراضي الفلسطينية حسب نوع المسكن وسنة الانتهاء من إنشاء المسكن والمنطقة – 1998
- 64 جدول 26: التوزيع النسبي للأسر في الأراضي الفلسطينية حسب حيازة المسكن وسنة الانتهاء من إنشاء المسكن والمنطقة – 1998

الصفحة

الجدول

- 65 الوحدات السكنية المرخصة في الأراضي الفلسطينية حسب عددها ومساحتها 1996 - 1998 :جدول 27
- 66 الوحدات السكنية المرخصة في الأراضي الفلسطينية حسب عددها ومساحتها والمنطقة - 1998 :جدول 28
- 67 الوحدات السكنية المرخصة في الأراضي الفلسطينية حسب عددها ومساحتها والمحافظة - 1998 :جدول 29
- 68 الوحدات السكنية المرخصة في الأراضي الفلسطينية حسب ملكية المبنى وعدد ومساحة
الوحدات السكنية المرخصة والمنطقة - 1998 :جدول 30
- 69 رخص الأبنية الصادرة في الأراضي الفلسطينية حسب ملكية المبنى 1996 - 1998 :جدول 31
- 70 رخص الأبنية الصادرة في الأراضي الفلسطينية حسب ملكية المبنى والمنطقة - 1998 :جدول 32
- 71 رخص الأبنية الصادرة في الأراضي الفلسطينية حسب ملكية المبنى والمحافظة - 1998 :جدول 33
- 72 رخص الأبنية الصادرة في الأراضي الفلسطينية حسب استخدام المبنى وملكية المبنى
والمنطقة - 1998 :جدول 34
- 73 رخص الأبنية الصادرة في الأراضي الفلسطينية حسب مادة البناء للجدران الخارجية وملكية
المبنى والمنطقة - 1998 :جدول 35
- 74 رخص الأبنية الصادرة في الأراضي الفلسطينية حسب استخدام المبنى 1996 - 1998 :جدول 36
- 75 رخص الأبنية الصادرة في الأراضي الفلسطينية حسب استخدام المبنى والمنطقة - 1998 :جدول 37
- 76 رخص الأبنية الصادرة في الأراضي الفلسطينية حسب استخدام المبنى والمحافظة - 1998 :جدول 38
- 77 رخص الأبنية الصادرة في الأراضي الفلسطينية حسب مادة البناء للجدران الخارجية
وإستخدام المبنى والمنطقة - 1998 :جدول 39
- 78 رخص الأبنية الصادرة في الأراضي الفلسطينية حسب وضع المبنى وإستخدام المبنى
والمنطقة - 1998 :جدول 40
- 79 رخص الأبنية الصادرة في الأراضي الفلسطينية حسب مادة البناء للجدران الخارجية 1996 -
1998 :جدول 41

الصفحة

الجدول

- 80** **جدول 42:** رخص الأبنية الصادرة في الأراضي الفلسطينية حسب مادة البناء للجدران الخارجية والمحافظه - 1998
- 81** **جدول 43:** رخص المباني السكنية الصادرة في الأراضي الفلسطينية حسب مادة البناء للجدران الخارجية والمحافظه - 1998

قائمة الأشكال

<u>الصفحة</u>	<u>الشكل</u>
85	الشكل 1: التوزيع النسبي للأسر في الأراضي الفلسطينية حسب عدد الغرف في المسكن 1995 - 1998
86	الشكل 2: التوزيع النسبي للأسر في الأراضي الفلسطينية حسب كثافة السكن 1995 - 1998
87	الشكل 3: النسبة المئوية للأسر في الأراضي الفلسطينية حسب السلع المعمرة المتوفرة في المسكن والمنطقة - 1998
88	الشكل 4: التوزيع النسبي للأسر في الأراضي الفلسطينية حسب نوع المسكن والمنطقة - 1998
89	الشكل 5: التوزيع النسبي للأسر في الأراضي الفلسطينية حسب حيازة المسكن 1995 - 1998
90	الشكل 6: التوزيع النسبي للأسر في الأراضي الفلسطينية حسب مساحة مسطح المسكن والمنطقة - 1998
91	الشكل 7: متوسط مساحة الوحدات السكنية الجديدة المرخصة في الأراضي الفلسطينية حسب المحافظة - 1998
92	الشكل 8: متوسط مساحة الوحدات السكنية القائمة المرخصة في الأراضي الفلسطينية حسب المحافظة - 1998

الفصل الأول

المقدمة

يحتاج المسكن الى الضروريات الحياتية المهمة والتي منها الهدوء والصحة والخصوصية مهما كان نوع المسكن أو شلغله، والمسكن الصحي هو الذي تتوفر فيه مساحة كافية لكل أفراد الأسرة، للنماف والمأكل والمعيشة والمنافع، وتتوفر فيه إضاءة وتهوية طبيعيتان، بالإضافة الى تزويده بالمياه النقية، والصرف الصحي، وشبكات الكهرباء، والهاتف.

إن إحصاءات المساكن التي تضم؛ نوع المسكن، والملكية، ومادة البناء الداخلة في بناء المسكن، وسنة التأسيس، وكثافة السكن، والخدمات والسلع المعمرة المتوفرة فيه، وعدد المساكن المقامة سنويا، لها تأثيرات مهمة في الوضع المعيشي لسكان الأراضي الفلسطينية، وذلك أنهم يميلون الى قضاء معظم وقتهم داخل المسكن، وخاصة المرأة التي تقضي معظم وقتها فيه خلال الجزء الأكبر من النهار.

يشتمل هذا التقرير على بيانات تتعلق بالمساكن وأوضاعها في الأراضي الفلسطينية، وقد تم الحصول على هذه البيانات من خلال مسح الجهاز المركزي للإحصاء الفلسطيني (مسح إنفاق واستهلاك الأسرة 1998، ومسح رخص الأبنية 1998).

يعتبر مسح إنفاق واستهلاك الأسرة من جملة المسوح الهامة والأكثر صعوبة وتكلفة، حيث قام الجهاز المركزي للإحصاء الفلسطيني بتنفيذ هذا المسح للمرة الأولى بين 1995/10/1 و 1996/9/30. أما بالنسبة لمسح رخص الأبنية فمع بداية العام 1996، باشر الجهاز المركزي للإحصاء الفلسطيني بجمع بيانات رخص الأبنية في باقي الضفة الغربية (الضفة الغربية باستثناء ذلك الجزء من القدس الذي ضمته إسرائيل عنوة بعيد احتلالها للضفة الغربية عام 1967) وقطاع غزة. وتم الحصول على بيانات من هذا المسح تتعلق بعدد الوحدات السكنية المرخصة الجديدة والقائمة ومساحتها وملكيته بالإضافة إلى استخدامها خلال العام 1998.

يتألف هذا التقرير من عدد من الفصول تشكل مجمل مادة التقرير، حيث تم تنظيمها بصورة تسهل عملية استخدامها والاستفادة منها بالصورة المثلى. يستعرض الفصل الأول من هذا التقرير بصورة إجمالية مقدمة وخلفية عامة حول مسح إنفاق واستهلاك الأسرة الفلسطينية، ومسح رخص الأبنية وإحصاءات المساكن وظروف السكن وأهدافها وهيكلية التقرير. ويشمل الفصل الثاني المفاهيم والمصطلحات لمؤشرات أوضاع المسكن التي اعتمدت في هذا التقرير. في حين يستعرض الفصل الثالث النتائج الرئيسية للتقرير والمؤشرات التي تميز المساكن وظروف السكن مثل نوع المسكن وحيارة المسكن وكثافة السكن وغير ذلك من التوزيعات الإحصائية.

يعرض الفصل الرابع منهجية وشمولية كل من مسح إنفاق واستهلاك الأسرة ومسح رخص الأبنية، أما الفصل الخامس والأخير من هذا التقرير فيتعرض لدراسة نوعية وجودة البيانات بشكل عام وبيانات المساكن بشكل خاص.

الفصل الثاني

المفاهيم والمصطلحات

اعتمدت المعايير الدولية المستخلصة من توصيات الأمم المتحدة، في تفسير المفاهيم، وقد صيغت بما يتناسب وأهداف إحصاءات المساكن وظروف السكن، وقد تم اعتمادها في المسوح التي أخذت منها هذه البيانات.

الوحدة السكنية (المسكن): هي مبنى أو جزء من مبنى معد أصلاً لسكن أسرة واحدة، وله باب أو مدخل مستقل أو أكثر من مدخل يؤدي إلى الطريق أو الممر العام دون المرور في وحدة سكنية أخرى، وقد تكون الوحدة السكنية غير معدة أصلاً للسكن إلا أنها وجدت مسكونة وقت المسح، وقد تكون الوحدة السكنية مستخدمة للسكن أو العمل أو لكليهما أو مغلقة أو خالية. وقد تكون الوحدة السكنية مشغولة بأسرة واحدة أو أكثر وقت المسح.

الأسرة: تعرف الأسرة بأنها فرد أو مجموعة أفراد تربطهم أو لا تربطهم صلة قرابة، ويقيمون عادة في مسكن واحد أو جزء منه، ويشتركون في المأكل أو في أي وجه من ترتيبات المعيشة الأخرى.

نوع المسكن: وهو الشكل الهندسي أو المعماري للمسكن، والذي قد يكون "فيلا"، أو داراً، أو شقة، أو أي شكل آخر. مثل (غرفة مستقلة أو "براكية" أو خيمة...الخ).

"الفيلا": هي مبنى قائم بذاته مشيد من الحجر النظيف عادة، ومعد أصلاً لسكن أسرة واحدة عادة، ويتكون من طابق واحد بجناحين أو من طابقين أو أكثر، يصل بينهما درج داخلي، ويخصص أحد الأجنحة في حالة الطابق الواحد أو الطابق الثاني للنوم، والجناح الآخر أو الطابق الأرضي للاستقبال والمطبخ والخدمات بمختلف أنواعها، كما يتوفر في الغالب للفيلا حديقة تحيط بها بغض النظر عن مساحتها بالإضافة إلى سور يحيط بها من الخارج، وكراج للسيارة كما يغطي السطح العلوي للفيلا بمادة القرميد على الأغلب، ويمكن أن يوجد ضمن حدود الفيلا أحد المباني أو الملاحق ويكون من مكوناتها.

الدار: وهي مبنى معد أصلاً لسكن أسرة واحدة أو أكثر، ويمثل البناء التقليدي في فلسطين، وقد تتكون الدار من طابق واحد أو طابقين تستغلها أسرة واحدة، أما إذا كانت

الدار مقسمة إلى وحدات سكنية منفصلة كل منها تشمل المرافق الخاصة بها ويقوم بكل منها أسرة مستقلة، فيعتبر كل مسكن شقة.

الشقة: وهي جزء من دار أو عمارة تتكون من غرفة أو أكثر مع المرافق من مطبخ وحمام ومرحاض، ويقفل عليها جميعاً باب خارجي، وهي معدة لسكن أسرة واحدة، ويمكن الوصول إليها عن طريق درج أو ممر يؤدي إلى الطريق العام.

هي مادة البناء الرئيسية المستخدمة في بناء الواجهات الخارجية للمسكن، ويمكن أن تكون إما حجراً أو خرسانة إسمنتية أو غير ذلك. وتجدر الملاحظة أن المادة الأساسية المستخدمة تحدد دون اعتبار لمادة التشطيب مثل الكساء (القضارة) والدهان وغيرها التي يمكن أن تكسو مادة الطوب الإسمنتي مثلاً.

مادة البناء للجدران الخارجية:

هي أية مساحة تساوي أو تزيد عن (4) م² (أربعة أمتار مربعة فأكثر) محاطة بجدران وسقف يسهل عزل المستخدمين لها عن الآخرين، وتعتبر الشرفات (الفرندات) المقززة غرفة إذا كانت مساحتها مساوية أو تزيد عن أربعة أمتار مربعة ومستخدمة لأي غرض من الأغراض المعيشية، وتعتبر الصالة غرفة، ولا يعتبر من ضمن الغرف كل من المطبخ والحمام والمرحاض والممرات. كما لا يعتبر من الغرف تلك المخصصة للحيوانات والدواجن وكذلك الغرف المستخدمة للعمل فقط.

الغرفة:

هذا التعريف يشير إلى وجود كهرباء في الوحدة السكنية، بغض النظر عن مصدر الكهرباء سواء كان من شبكة عامة، أو من مولد خاص.

الاتصال بالكهرباء:

ويشير إلى مصدر المياه المستخدم في المسكن، ويمكن أن يكون هذا المصدر من شبكة عامة تصل إلى داخل المسكن، أو حنفية عامة (تخدم مجموعة أسر)، أو بئر (جمع من المطر)، أو صهريج (خزان مياه)، أو ينابيع، أو أي مصدر آخر.

مصدر مياه الشرب:

وهو اتصال المسكن بالشبكة العامة للصرف الصحي التابعة لمجالس المدن أو القرى أو أية هيئة أخرى أو عن طريق حفرة امتصاصية خاصة بالمسكن.

الصرف الصحي:

المرحاض: المرحاض هو مكان مخصص لقضاء الحاجة وله باب يمكن إغلاقه ويمكن أن يكون إما مرحاض إفرنجي او مرحاض عربي.

عدد الغرف للأسرة: وهو عدد الغرف التي تشغلها الأسرة، ويساوي عدد الغرف في المسكن إذا كانت تسكن في الوحدة السكنية أسرة واحدة فقط، أما إذا كان في الوحدة السكنية أسرتان فينبغي أن يكون عدد الغرف لكلا الأسرتين مساوياً لعدد الغرف في الوحدة السكنية.

عدد الأفراد في الغرفة (كثافة السكن): تحسب بتقسيم عدد الأفراد في الأسرة الذين يسكنون في الوحدة السكنية على عدد الغرف التي يسكن فيها أفراد الأسرة.

متوسط كثافة السكن: يمثل متوسط عدد الأفراد للغرفة الواحدة، ويحسب بقسمة مجموع الأفراد لفئة معينة على مجموع عدد الغرف التي يشغلها الأفراد في هذه الأسر. ويعتبر هذا المتوسط أحد مقاييس الكثافة السكنية.

باقي الضفة الغربية: الضفة الغربية باستثناء ذلك الجزء من القدس الذي احتلته إسرائيل عنوة بعيد احتلالها للضفة الغربية عام 1967.

حياسة المسكن: ويمثل كيفية حيازة الأسرة للمسكن، ويمكن أن تكون الحيازة إحدى الحالات التالية:

بالإيجار: مبلغ يدفع بشكل دوري (أسبوعياً، شهرياً.. الخ)، مقابل مكان تقيم فيه الأسرة.

ملك أو من وكالة الغوث: إذا كانت الأسرة تمتلك المسكن الذي بحوزتها أو يكون المسكن مقدم من وكالة الغوث.

من العمل: إذا كان المسكن مقدماً للأسرة نتيجة علاقة عمل تربط أحد أفراد الأسرة بجهة العمل بدون دفع إيجار، وسواءً كانت هذه الجهة تملك المسكن أم تقوم بدفع الإيجار دون مقابل.

المصدر الرئيسي للطاقة المستخدمة في التدفئة: يمثل مصدر الطاقة الرئيسي المستخدم في التدفئة وفي حالة استخدام أكثر من مصدر تم اختيار المصدر الأكثر استخداماً، وهو: كهرباء، أو غاز، أو كاز، أو سولار، أو

فحم/حطب/جفت زيتون، أو بدون تدفئة.

يمثل مصدر الطاقة المستخدمة في الطبخ وفي حالة استخدام أكثر من مصدر تم اختيار المصدر الأكثر استخداماً، وهو: كهرباء، أو غاز، أو كاز، أو فحم/حطب، أو أي مصدر آخر.

المصدر الرئيسي للطاقة المستخدمة في الطبخ:

وهو توفر بعض السلع المعمرة لدى الأسرة مثل: سيارة خصوصية، سيارة نقل، "تلفزيون"، "فيديو"، راديو أو راديو مع مسجل، وثلاجة كهربائية، فرن غاز أو كهرباء، مروحة كهربائية، مكيف هواء، صانعة طعام أو خلاط، ماكينة خياطة، مكنسة كهربائية، غسالة ملابس، جلاية صحون، وسخان شمسي.

توفر السلع المعمرة لدى الأسرة:

ويمثل كيفية امتلاك المبنى، ويمكن أن تكون إحدى الحالات التالية:

ملكية المبنى:

خاص: سواء كان المالك من الأفراد أو المؤسسات.
حكومي: إذا كان المالك من مؤسسات السلطة الوطنية.
سلطة محلية: أن يكون المالك بلدية أو مجلساً قروياً.
تعاوني: يعني أن مالك المبنى جمعية تعاونية بغض النظر عن هدفها.
خيرى: إذا تبع المبنى لجمعية أو مؤسسة خيرية.

ويعني كيفية استخدام المبنى، ويمكن أن يكون إما مبنى سكنياً حيث يعتبر سكنياً إذا كانت أكثر من نصف مساحته معدة لأغراض السكن، أو صناعياً، أو تجارياً، أو تعليمياً، صحياً، أو غير ذلك.

استخدام المبنى:

إما أن تكون الوحدة السكنية جديدة أي تم بناؤها لأول مرة ويراد ترخيصها، أو أن تكون الوحدة السكنية قائمة، وهذا يعني ان الوحدة السكنية مبنية سابقاً ويراد ترخيصها حالياً.

الوحدات السكنية المرخصة:

(-) : لا يوجد مشاهدات.

رموز مستخدمة في

(0) : نسبة المشاهدات اقل من 0.05%.

الجدول:

الفصل الثالث

النتائج الرئيسية

فيما يلي ملخصاً لأبرز مؤشرات إحصاءات المساكن وظروف السكن في الأراضي الفلسطينية والتي تم اشتقاقها من مسح إنفاق واستهلاك الأسرة الفلسطينية 1998، ومسح رخص الأبنية 1998.

1.3 مسح إنفاق واستهلاك الأسرة الفلسطينية 1998:

1.1.3 عدد الغرف في المسكن:

تشير نتائج مسح إنفاق واستهلاك الأسرة 1998 إلى أن نسبة الأسر الفلسطينية التي تسكن في مساكن تحتوي على 1-2 غرفة تبلغ 22.6% من مجموع الأسر في الأراضي الفلسطينية (الضفة الغربية وقطاع غزة)، وتشير نتائج التعداد العام للسكان والمساكن والمنشآت 1997 إلى أن هذه النسبة بلغت 31.2% أسرة، أما نتائج المسح الديموغرافي 1995 فتشير إلى أن 28% من أسر الأراضي الفلسطينية كانت تعيش في مساكن تحتوي على 1-2 غرفة. ويلاحظ أن هذه النسبة تزيد في الضفة الغربية عنها في قطاع غزة إلى الضعف حسب بيانات مسح إنفاق واستهلاك الأسرة 1998، حيث كانت 26.8% في الضفة الغربية مقابل 13.5% من أسر قطاع غزة تسكن في مساكن تحتوي على عدد الغرف نفسها (انظر جدول 2).

بينت النتائج أن نسبة الأسر التي تسكن في مساكن تحتوي على خمس غرف أو أكثر قد بلغت 35.5% في قطاع غزة، و21.7% في الضفة الغربية، وعند أخذ الأراضي الفلسطينية (الضفة الغربية وقطاع غزة معاً) بعين الاعتبار، كانت نسبة الأسر التي تسكن في مساكن تحتوي على خمسة غرف أو أكثر تساوي 26.1% (انظر شكل 2).

2.1.3 كثافة السكن:

تشير نتائج مسح إنفاق واستهلاك الأسرة الفلسطينية 1998 إلى أن متوسط كثافة السكن (عدد الأفراد في الغرفة) في الأراضي الفلسطينية لعام 1998 قد بلغ 1.88 فرداً للغرفة، وفي عام 1997 تشير نتائج التعداد العام للسكان والمساكن والمنشآت 1997 إلى أن متوسط كثافة السكن (عدد الأفراد في الغرفة) كان 2.0 فرد للغرفة، في حين تشير نتائج المسح الديموغرافي 1995 إلى أن متوسط كثافة السكن قد بلغت 2.33 فرد للغرفة (انظر جدول 3).

وعلى مستوى المنطقة بينت النتائج أن متوسط كثافة السكن في قطاع غزة قد بلغ 1.92، مقابل 1.85 في الضفة الغربية. وتشير بيانات المسح الى أن حوالي 22.8% من الأسر في الأراضي الفلسطينية يسكنون في وحدات سكنية ذات كثافة سكنية 3 أفراد أو أكثر للغرفة، وهذه النسبة بلغت في قطاع غزة 22.1% وفي الضفة الغربية 23.2% (أنظر جدول 4).

3.1.3 الخدمات المتوفرة في المسكن (كهرباء، مياه، صرف صحي، هاتف، مرحاض):

تشير معطيات هذا المسح الى أن 99.0% من أسر الأراضي الفلسطينية تسكن في مساكن تتوفر فيها الكهرباء بغض النظر عن مصدرها، وبلغت هذه النسبة في قطاع غزة 99.6%، وفي الضفة الغربية 98.8% (أنظر جدول 5). أشارت نتائج مسح إنفاق واستهلاك الأسرة الفلسطينية 1998، الى أن غالبية الأسر في الأراضي الفلسطينية تسكن في مساكن متصلة بالمياه من الشبكة العامة حيث بلغت 85.4%، وفي قطاع غزة تصل هذه النسبة الى 98.9% مقابل 79.3% في الضفة الغربية. وتشير المعطيات الى أن 37.9% من أسر الأراضي الفلسطينية تقطن في مساكن متصلة بالشبكة العامة للصرف الصحي، حيث بلغت هذه النسبة 51.5% في قطاع غزة مقابل 31.8% في الضفة الغربية.

كما تشير النتائج الى أن نسبة الأسر التي تتوفر لديها خدمة الهاتف في الأراضي الفلسطينية بلغت 37.7%، حيث بلغت هذه النسبة 41.1% في الضفة الغربية مقابل 30.1% في قطاع غزة. وكذلك تشير بيانات المصدر نفسه الى أن نسبة الأسر التي تسكن في مساكن تتوفر فيها مرحاض عربي في الأراضي الفلسطينية بلغت 57.4%، وقد بلغت هذه النسبة في الضفة الغربية 58.4% مقابل 55.2% في قطاع غزة (انظر جدول 5).

4.1.3 وقود الطبخ والتدفئة:

تفيد معطيات المسح أن غالبية الأسر في الأراضي الفلسطينية تستخدم الغاز كوقود للطبخ، فقد بلغت 98.6% في حين أن نسبة الأسر التي تستخدم الحطب كوقود للطبخ قد بلغت 0.6%، وتشير بيانات التعداد 1997 إلى أن نسبة الأسر التي كانت تستخدم الغاز كوقود للطبخ بلغت 96.3% (أنظر جدول 7).

كما وتشير بيانات المسح الى أن 17.3% من أسر الأراضي الفلسطينية لا تستخدم أي نوع من أنواع التدفئة في الشتاء، حيث تتوزع هذه النسبة بواقع 42.5% في قطاع غزة مقابل 5.8% في الضفة الغربية. ومن ناحية أخرى بلغت نسبة الأسر التي تستخدم الحطب كوقود للتدفئة في الأراضي الفلسطينية 31.7%، منها 34.7% في قطاع غزة و30.4% في الضفة الغربية (انظر جدول 9).

5.1.3 السلع المعمرة المتوفرة في المسكن:

إن أقل من ربع الأسر في الأراضي الفلسطينية 23.0% تمتلك سيارة خصوصية، وتتفق هذه المعطيات مع نتائج المسح الديموغرافي 1995، والتعداد 1997، حيث بلغت 22.8%، و20.4 على التوالي. وتشير بيانات مسح انفاق واستهلاك الأسرة 1998 إلى أن 64.6% من الأسر تمتلك سخاناً شمسياً، ومعظم الأسر 91.1% تمتلك ثلاجة، وتلغز 92.1%. كما أن هنالك نسبة كبيرة من الأسر في الأراضي الفلسطينية تمتلك غسالة 83.6%، و"راديو" أو "راديو" مع مسجل 82.8%، وفرن غاز 77.9%، ومروحة كهربائية 63.7% (انظر جدول 10). أما نسبة الأسر التي تمتلك مكنسة كهربائية فقد بلغت 13.3%، مقابل 42.3% من الأسر تمتلك صانعة الطعام أو خلاط، أما مكيف الهواء وجلاية الصحون وسيارة نقل، فإن نسبة الأسر التي تمتلك هذه السلع في الأراضي الفلسطينية ما زالت قليلة حيث بلغت 2.4%، و0.7%، و5.1% على التوالي. (انظر جدول 11).

على مستوى المنطقة بلغت نسبة الأسر التي تمتلك سيارة خصوصية في الضفة الغربية 26.3%، مقابل 15.8% في قطاع غزة، والأسر التي تمتلك "فيديو" بلغت في الضفة الغربية 19.5%، وفي قطاع غزة 11.9%.

أما بالنسبة للأسر التي تمتلك ماكينة خياطة فقد بلغت في قطاع غزة 23.9%، وفي الضفة الغربية 22.3% (انظر جدول 11).

6.1.3 نوع المسكن:

تشير نتائج المسح إلى أن 62.5% من الأسر في الأراضي الفلسطينية تسكن في مساكن على شكل دار/فيلا، و37.3% من الأسر تسكن في مساكن على شكل شقة. وعند مقارنة تلك المعطيات مع نتائج التعداد 1997 فإن نسبة الأسر التي تسكن مساكن على شكل دار/فيلا، وعلى شكل شقة قد بلغت 52.8%، و45.2% على التوالي (انظر جدول 12).

وعلى مستوى المنطقة تفيد معطيات المسح بأن 65.0% من الأسر في الضفة الغربية تعيش في مساكن على شكل دار مقابل 56.0% من أسر قطاع غزة. أما بالنسبة للأسر التي تعيش في مساكن على شكل شقة فقد بلغت نسبتها في قطاع غزة 43.4% وفي الضفة الغربية بلغت 34.5% (انظر الجدول 13). وتشير بيانات المسح إلى أن غالبية الأسر (66.0%)، تسكن في مساكن على شكل "فيلا"/دار وتعود ملكيتها لأحد أفراد الأسرة أو لوكالة الغوث في الأراضي الفلسطينية أما في الضفة الغربية وحدها فكانت 70.6% مقابل 57.5% في قطاع غزة (انظر جدول 15).

كما وتبين النتائج أن نسبة الأسر في الأراضي الفلسطينية التي تسكن في مساكن على شكل "فيلا"/دار ومتصلة بشبكة مياه عامة قد بلغت 58.0%، حيث تتوزع هذه النسبة بواقع 59.0% في الضفة الغربية مقابل 56.3% في قطاع غزة (انظر جدول 16).

7.1.3 حيازة المسكن:

بلغت نسبة الأسر التي تعيش في مساكن تعود ملكيتها لأحد أفراد الأسرة أو لوكالة الغوث في الأراضي الفلسطينية 79.8%، أما نسبة الأسر التي تعيش في مساكن مستأجرة فبلغت 9.7%. وتتفق إلى حد ما هذه المعطيات مع بيانات التعداد 1997، وبيانات المسح الديموغرافي 1995، حيث بلغت نسبة الأسر التي تعيش في مساكن تعود ملكيتها لأحد أفراد الأسرة أو لوكالة الغوث في الأراضي الفلسطينية حسب هذين المصدرين 78.5% و 83.5% على التوالي (انظر جدول 17).

وأظهر المسح أن نسبة الأسر التي تعيش في مساكن تعود ملكيتها لأحد أفراد الأسرة أو لوكالة الغوث في الضفة الغربية قد بلغت 75.4% مقابل 89.2% في قطاع غزة. في حين أن نسبة الأسر التي تسكن في مساكن مستأجرة، تزيد كثيراً في الضفة الغربية عنها في قطاع غزة حيث بلغت النسبة 12.5% و 3.6% على التوالي (انظر جدول 18).

8.1.3 مادة البناء للجدران الخارجية:

تشير نتائج المسح بأن نسبة الأسر التي تعيش في مساكن مبنية بمادة الطوب الإسمنتي في الأراضي الفلسطينية، بلغت 53.2%، وهناك فرق كبير في ذلك بين قطاع غزة 99.5%، والضفة الغربية 32.3% من الأسر تستخدم هذه المادة في البناء. وفي الضفة الغربية أيضاً يشيع استخدام الحجر كمادة بناء، حيث أن 49.2% من الأسر في الضفة الغربية تعيش في مساكن مبنية بمادة الحجر (انظر جدول 19).

9.1.3 مساحة سطح المسكن (م²):

تفيد المعطيات أن 29.6% من أسر الأراضي الفلسطينية تسكن في مساكن مساحتها أقل من 80 (متراً مربعاً)، في حين أن نسبة الأسر التي تسكن في مساكن متوسطة المساحة 120-159 (متراً مربعاً) قد بلغت 24.1% حيث تتوزع هذه النسبة بواقع 26.7% في قطاع غزة مقابل 22.9% في الضفة الغربية (انظر شكل 11).

كما وتشير البيانات إلى أن نسبة الأسر التي تعيش في مساكن مساحتها 200 (متر مربع) فأكثر في الأراضي الفلسطينية 9.3%، وعلى مستوى المنطقة بلغت هذه النسبة في قطاع غزة 17.1% وفي الضفة الغربية 5.8% (انظر جدول 20).

10.1.3 سنة الانتهاء من إنشاء المسكن:

من خلال ما تشير إليه النتائج نلاحظ أن 32.6% من أسر الأراضي الفلسطينية تعيش في مساكن يعود إنشاؤها الى ما بين الأعوام 1985-1994، وعلى مستوى المنطقة بلغت هذه النسبة في قطاع غزة 43.1% مقابل 27.8% في الضفة الغربية (انظر شكل 12).

بلغت نسبة الأسر في الأراضي الفلسطينية والتي تعيش في مساكن على شكل "فيلا" / دار وتعود فترة إنشائها الى نفس الفترة السابقة (1985 - 1994) 31.8%، وفي قطاع غزة بلغت هذه النسبة 42.1% مقابل 27.7% في الضفة الغربية (انظر جدول 25).

2.3 مسح رخص الأبنية 1998:

1.2.3 عدد الوحدات السكنية المرخصة:

إن معرفة عدد الوحدات السكنية المقامة سنويا ومقارنتها مع الزيادة السنوية في عدد السكان يساعد على معرفة حجم مشكلة السكن في الضفة الغربية وقطاع غزة، كما يمكن عمل قاعدة إحصائية تمكن من عمل تقديرات واسقاطات للوحدات السكنية في المستقبل.

تشير بيانات مسح رخص الأبنية الى إن عدد الوحدات السكنية المرخصة الجديدة والقائمة خلال العام 1998 في الأراضي الفلسطينية، قد بلغ 15,504 وحدة سكنية، وخلال العام 1997 بلغ 15,775 وحدة سكنية، في حين أن عدد الوحدات السكنية المرخصة الجديدة والقائمة خلال عام 1996 بلغ 13,733 وحدة سكنية (انظر جدول 27).

2.2.3 ملكية المبني:

من خلال ما تشير إليه نتائج مسح رخص الأبنية 1998 نلاحظ أن عدد الرخص الصادرة للمباني، والتي تكون ملكية المبني فيها ملكية خاصة قد بلغ 8,885 رخصة في الأراضي الفلسطينية، منها 7,250 رخصة في باقي الضفة الغربية و1,635 رخصة في قطاع غزة (انظر جدول 32).

أما بالنسبة لعدد الرخص للمباني والتي تكون فيها ملكية المبنى حكومي فقد كانت 35 رخصة في الأراضي الفلسطينية، منها 22 رخصة في باقي الضفة الغربية مقابل 13 رخصة في قطاع غزة.

وعلى مستوى المحافظة نلاحظ أن محافظة نابلس تحتل الصدارة من حيث عدد رخص المباني التي تكون ملكية المبنى فيها ملكية خاصة حيث بلغ عدد الرخص فيها 1,745 رخصة مقابل 82 رخصة في محافظة دير البلح (انظر جدول 33).

3.2.3 استخدام المبنى:

تشير معطيات مسح رخص الأبنية 1998 الى أن 8,056 من الرخص هي للمباني التي تستخدم للسكن فقط في الأراضي الفلسطينية، منها 6,576 رخصة في باقي الضفة الغربية أما في قطاع غزة فقد بلغ عدد رخص المباني السكنية 1,480 رخصة (انظر جدول 37). على مستوى المحافظة تبين النتائج أن عدد رخص المباني السكنية في محافظة نابلس بلغ 1,545 رخصة، مقابل 76 رخصة لمباني سكنية في محافظة دير البلح (انظر جدول 38).

المنهجية

يحتوي هذا التقرير على بيانات حول إحصاءات المساكن في الأراضي الفلسطينية وعلى مستوى المنطقة (الضفة الغربية، قطاع غزة). المصدر الرئيسي لهذه البيانات هو مسح إنفاق واستهلاك الأسرة الفلسطينية 1998، ومسح رخص الأبنية 1998، التي ينصح بالرجوع إليها للحصول على بيانات تفصيلية.

1.4 مسح إنفاق واستهلاك الأسرة الفلسطينية 1998:

تستند خطة هذا المسح بشكل أساسي إلى توصيات الأمم المتحدة ومنظمة العمل الدولية الخاصة بمسوح ميزانية الأسرة.

وتتلخص الأفكار الرئيسية لخطة المسح بما يلي:

- استخدام عينة طبقية عنقودية من مرحلتين، وتتكون من 12 عينة جزئية شهرية ممثلة.
- تم جمع البيانات بواسطة التسجيل المباشر للإنفاق والاستهلاك من قبل الأسرة، وبمساعدة الباحثة المنتدبة عند اللزوم.
- يمكن للأسر المتعلمة تدبر عملية التسجيل بنفسها. حيث تقوم الباحثات الميدانيات بزيارات أسبوعية لنقل البيانات إلى الاستمارة فقط. ولكن بعض الأسر تحتاج إلى أكثر من زيارة في الأسبوع لتقديم العون.

1.1.4 الاستمارة:

تتضمن استمارة المسح صفحة الغلاف، وكشف أفراد الأسرة، والدخل الشهري والسنوي للأسرة، بالإضافة إلى بيانات حول أوضاع المسكن تمثلت فيما يلي:

- كشف السلع المعمرة ووسائل توليد الدخل: ويتضمن مجموعة من السلع الرئيسية التي لا غنى للأسرة عنها من غسالة، ثلاجة، تلفزيون... الخ. وكذلك وسائل توليد الدخل مثل ملكية الأسرة للحيوانات والأرض الزراعية.
- خصائص المسكن: ويتضمن بيانات عن نوع المسكن، عدد الغرف، حيازة المسكن، القيمة الإيجارية للمسكن، اتصال المسكن بالخدمات من كهرباء وماء وصرف صحي. المصدر الرئيسي لوقود الطبخ والتدفئة. بعد المسكن عن المواصلات ومراكز التعليم والصحة.

2.1.4 العينة والإطار:

يتكون مجتمع الدراسة من جميع الأسر التي تقطن الضفة الغربية وقطاع غزة، وقد تم استثناء الأسر الجماعية ومساكن الطلاب والعمال والبدو الرحل.

وقد تكون إطار العينة من وحدات جغرافية تغطي الأراضي الفلسطينية، وقد تم إجراء حصر شامل لجميع الأسر في الخلايا المختارة. أما حجم العينة فقد بلغ 3,196 أسرة، وتم استيفاء استمارات 2,851 أسرة. ويعتبر مثل هذا الحجم كافياً لتوفير تقديرات حول الخصائص الرئيسية لإنفاق واستهلاك الأسرة على المستوى القومي، وعلى مستوى مجالات بحث رئيسية ومجتمعات فرعية.

3.1.4 العمليات الميدانية:

تكون فريق العمل الميداني من 4 فرق ميدانية، 3 فرق في الضفة الغربية و فرقة في قطاع غزة. كل فرقة تكونت من مشرف، و3-5 باحثات. تم توزيع الفرق حسب مكان سكنهم. تلقى فريق العمل الميداني دورة نظرية وعملية، وقد تم اختيار الباحثات، والمشرفين والمدققين من ذوي الخبرة في المسوح السابقة.

4.1.4 معالجة البيانات:

تمت حوسبة ومعالجة البيانات باستخدام حزمتي SPSS، ORACLE. وقد جرى تنظيم عملية إدخال البيانات في 6 ملفات والتي تمثل الأجزاء الرئيسية للاستمارة، وقد روعي عند تصميم برنامج الإدخال المستخدم وضع علاقات لبيانات الاستمارة وذلك للسيطرة على البيانات واكتشاف الأخطاء.

2.4 مسح رخص الأبنية 1998:

1.2.4 نموذج جمع البيانات:

صمم النموذج بحيث تجمع البيانات التي تحقق أهداف المشروع، حيث يشمل هذا النموذج على المتغيرات التالية:

- الجهة المانحة للرخصة.
- موقع المبنى: الحي والشارع والقطعة والحوض.
- ملكية البناء: خاص، حكومي، سلطة محلية، تعاوني، خيرى، أخرى.
- وضع البناء المطلوب ترخيصه: جديد، إضافة جديدة، قائم.

- استخدام المبنى: سكني، غير سكني، أو سور.
- بيانات فنية وتشمل: مساحة الأرض المنوي إنشاء البناء عليها ومساحة البناء المرخصة وعدد الأبنية وعدد الطوابق وعدد الوحدات السكنية ومساحاتها وعدد الدكاكين أو المخازن ومساحاتها.
- مادة البناء الخارجية الغالبة للمبنى: حجر، طوب إسمنتي، خرسانة، أخرى.

2.2.4 الشمولية:

يغطي هذا المشروع جميع بيانات رخص الأبنية الصادرة عن كل الجهات التي تصدرها في الضفة الغربية وقطاع غزة بأسلوب الحصر الشامل، وتمثل هذه الجهات في البلديات والتنظيم والمجالس القروية ووكالة الغوث ووزارة الحكم المحلي.

وتجدر الإشارة إلى أن هذا الإحصاء لم يغط رخص الأبنية في مدينة القدس الشرقية والتي تصدر رخصها حالياً عن بلدية القدس الإسرائيلية، ولكنه يغطي بعض القرى الواقعة في محافظة القدس، التي تصدر رخص أبنيتها من محافظة رام الله ومحافظة بيت لحم.

3.2.4 العمليات الميدانية:

جمعت بيانات إحصاء رخص الأبنية، من خلال زيارة الباحثين المدربين للجهات الرسمية المانحة لرخص الأبنية، واستيفاء النموذج الخاص بذلك من واقع ملفات الترخيص لدى هذه الجهات. ويستفيد الباحث من كافة الوثائق الموجودة في ملف الرخصة، كالمخططات الهندسية ونموذج الرخصة لاستيفاء البيانات اللازمة، كما انه قد يستعين بالمختصين في الجهات المانحة للوصول إلى استمارة مستوفاة بشكل كامل.

يقوم الباحث ومن ثم المشرف بتدقيق نماذج جمع البيانات تدقيقاً أولياً، ومن ثم تنقل للمدقق الميداني الذي يقوم بتدقيق الاستمارات تدقيقاً شكلياً وفنياً حسب قواعد التدقيق المعدة مسبقاً.

4.2.4 العمليات المكتبية:

تسلم الاستمارات المعبأة والمدققة ميدانياً للمدقق المكتبي، الذي يقوم بتدقيق الاستمارات تدقيقاً نهائياً، بحيث تراجع الاستمارات التي يشك بدقة أية معلومات بها، مع الجهة المانحة المعنية وتصحح الأخطاء لتكون نماذج جمع البيانات جاهزة للترميز ومن ثم الإدخال.

بعد الانتهاء من عملية التدقيق، تسلم النماذج للمرمر الذي يقوم بترميزها طبقاً لأدلة الترميز المعدة مسبقاً والمعمول بها في الجهاز المركزي للإحصاء الفلسطيني، بحيث تكون جاهزة لإدخال بياناتها على الحاسوب ليتم استخراج النتائج.

أعدت برامج خاصة لتدقيق البيانات المدخلة وفق قواعد التدقيق المتعلقة باتساق وشمول بيانات الاستثمارات، وأعدت وفقاً لهذه البرامج كشوف بالنماذج التي تشمل أية أخطاء، حيث تم تصحيحها وإدخالها على الحاسب مرة أخرى لتتقيد كافة البيانات من الأخطاء.

الفصل الخامس

جودة البيانات

يعتبر كل من مسح إنفاق واستهلاك الأسر 1998، ومسح رخص الأبنية 1998 من المسوح التي يمكن الاستفادة منها من حيث توفير بيانات تتعلق بالمساكن، ويضم هذا الفصل نبذة مختصرة عن جودة البيانات لكل مسح.

1.5 مسح إنفاق واستهلاك الأسرة الفلسطينية 1998:

يتم التعامل مع دقة البيانات على أنها تمثل اقرب تقدير إلى القيمة الدقيقة أو الحقيقية. والقيمة الحقيقية التي تكون بشكل علم غير معروفة، هي القيمة التي يتم الحصول عليها إذا ما تم جمع البيانات وتمت معالجتها دون أي خطأ، فيما يتعلق بكافة الوحدات المكونة للمجتمع الإحصائي، ويعرف الخطأ في تقديرات مسح معين على أنه الفرق بين التقدير والقيمة الحقيقية للكمية التي تم تقديرها. ويمكن تقسيم الخطأ في هذا المضمار إلى نوعين:

1.1.5 الأخطاء الإحصائية:

هي الأخطاء الناتجة عن دراسة جزء (عينة) من المجتمع وليس كل وحدات المجتمع، وبما أن مسح إنفاق واستهلاك الأسوة يتم إجراؤه بالعينة، فلا بد من وجود أخطاء إحصائية، وللتقليل من الأخطاء الإحصائية لا بد من استخدام عينة احتمالية ذات تصميم ملائم لحساب الأخطاء على الدوام، وهذا يعني أن يوجد لكل وحدة في المجتمع فرصة اختيار في العينة. وقد تم حساب التباين لمسح إنفاق واستهلاك الأسرة واتضح أن هذه البيانات عالية الجودة.

ومن المعروف ان البيانات ترتفع دقتها كلما زاد حجم العينة، وبيانات المسح الشامل (التعداد الذي ينفذ حسب التوصيات الدولية) أدق بكثير من بيانات المسح بالعينة، لذلك من الممكن أن تتباين نتائج المسح بالعينة مع بيانات التعداد.

2.1.5 الأخطاء غير الإحصائية:

الأخطاء غير الإحصائية في هذا المسح كانت ناتجة عن خصوصية هذا المسح، واعتبار عدد كبير من الأسر انه تدخل في أدق تفاصيل الحياة الشخصية لهذه الأسر، وبالتالي كان هناك حالات رفض تم التصدي لها في إيجاد وسائل لإقناع هذه الأسر بالاستجابة وتقليل حالات الرفض ما أمكن، وقد تم تدريب طاقم العمل الميداني على جميع الوسائل الممكنة لمواجهة هذه الإشكاليات، وكذلك تم معالجة حالات الرفض التي لم تتعد (4.1) باستخدام الأوزان، ومن أمثلة الأخطاء غير الإحصائية:

- عدم تواجد بعض الأسر في المساكن خلال النهار لارتباطها بالعمل خارج المنزل

- السفر أو الانتقال من المسكن أثناء المسح (شهر التسجيل)
- عدم التمكن من الوصول أحياناً إلى بعض أسر العينة أثناء الإغلاقات العسكرية.
- تخوف الأسر في منطقة القدس من إجراءات إسرائيلية مضادة تحرمهم من بعض امتيازات السكن في منطقة القدس، على سبيل المثال مخصصات التأمين الوطني، لذلك كانت حالات الرفض مرتفعة في مناطق القدس.
- تصادف وجود بعض الأسر مكررة في عدة مسوحات أسرية أو تكرارها في المسح للمرة الثانية أدى إلى عدم التجاوب.
- بعض الأسر كانت ترى أن المشاركة بالمسح يعتبر كشفاً لأسرار هذه الأسر
- وقد تم تقليص أثر هذه الأخطاء على جودة البيانات بفضل الكفاءة العالية والأداء المتميز لفريق العمل الميداني الذي تم اختياره وتدريبه بعناية فائقة.

2.5 مسح رخص الأبنية 1998:

جمعت بيانات مسح رخص الأبنية بأسلوب الحصر الشامل، ولهذا فهي معرضة للوقوع في أخطاء خارج المعاينة (أخطاء غير إحصائية).

الأخطاء غير الإحصائية ممكنة الحدوث في كل مراحل التنفيذ للمشروع، خلال جمع البيانات أو إدخالها، وتشمل الأخطاء الناتجة عن عدم التجاوب، والترميز وإدخال البيانات ومعالجتها، وهي أخطاء صعبة القياس إحصائياً. وتكمن بعض الأخطاء غير الإحصائية فيما يلي:

1. عدم تعاون وكالة الغوث وتشغيل اللاجئين مع الجهاز في استيفاء بيانات الرخص الصادرة فيما يتعلق بالمخيمات.
2. بعض القرى التابعة لمحافظة القدس تصدر تراخيص الأبنية فيها عن تنظيم محافظة بيت لحم وتنظيم محافظة رام الله وقد اعتبرت تابعة لمحافظة القدس جغرافياً.
3. البيانات لا تشمل رخص الأبنية في القدس الشرقية (التي تصدر حالياً عن بلدية القدس)، في حين تشمل رخص الأبنية لبعض القرى في محافظة القدس، والتي صدرت عن تنظيم محافظتي بيت لحم ورام الله.

المراجع

1. دائرة الإحصاء المركزية الفلسطينية، 1999. رخص الأبنية (الربع الأول - الربع الرابع 1998). رام الله - فلسطين.
2. دائرة الإحصاء المركزية الفلسطينية، 1997. المسح الديموغرافي للضفة الغربية وقطاع غزة، سلسلة تقارير المواضيع (رقم 2) - أوضاع المسكن - نتائج تفصيلية. رام الله - فلسطين.
3. دائرة الإحصاء المركزية الفلسطينية، 1998. مستويات المعيشة في الأراضي الفلسطينية: التقرير النهائي (كانون ثاني- كانون أول، 1997). رام الله - فلسطين.
4. الجهاز المركزي للإحصاء الفلسطيني، 1999. التعداد العام للسكان والمساكن والمنشآت 1997، سلسلة التقارير الإحصائية التفصيلية/تقرير أوضاع المسكن - الأراضي الفلسطينية. بيانات غير منشورة.

جدول 1: التوزيع النسبي للأسر في الاراضي الفلسطينية حسب عدد الغرف في المسكن 1995 - 1998

Table 1: Percent Distribution of Households in the Palestinian Territory by Number of Rooms in Housing Unit 1995 - 1998

عدد الغرف	السنة				عدد الغرف
	1998 ⁽⁴⁾	1997 ⁽³⁾	1996 ⁽²⁾	1995 ⁽¹⁾	
1	6.0	9.6	8.1	7.1	1
2	16.6	21.6	19.1	20.9	2
3	25.3	28.8	26.4	29.4	3
4	26.0	23.7	24.9	24.5	4
5+	26.1	16.0	21.5	18.1	+5
Not Stated	—	0.3	—	—	غير مبيّن
Total	100	100	100	100	المجموع

Source:

- (1) The Demographic Survey in the West Bank and Gaza Strip, 1995
(2) The Palestinian Expenditure and Consumption Survey, 1996
(3) Population, Housing and Establishment Census, 1997
(4) The Palestinian Expenditure and Consumption Survey, 1998

المصدر:

- (1) المسح الديمغرافي للضفة الغربية وقطاع غزة، 1995
(2) مسح انفاق واستهلاك الأسرة الفلسطينية، 1996
(3) التعداد العام للسكان والمساكن والمنشآت، 1997
(4) مسح انفاق واستهلاك الأسرة الفلسطينية، 1998

جدول 2: التوزيع النسبي للأسر في الأراضي الفلسطينية حسب عدد الغرف في المسكن والمنطقة - 1998

Table 2: Percent Distribution of Households in the Palestinian Territory by Number of Rooms in Housing Unit and Region - 1998

Number of Rooms	Region			عدد الغرف
	الأراضي الفلسطينية Palestinian Territory	قطاع غزة Gaza Strip	الضفة الغربية West Bank	
1	6.0	3.6	7.1	1
2	16.6	9.9	19.7	2
3	25.3	21.9	26.9	3
4	26.0	29.1	24.6	4
5+	26.1	35.5	21.7	+5
Total	100	100	100	المجموع

جدول 3: التوزيع النسبي للأسر في الأراضي الفلسطينية حسب كثافة السكن 1995 - 1998

Table 3: Percent Distribution of Households in the Palestinian Territory by Housing Density 1995 - 1998

Housing Density	السنة				كثافة السكن
	1998 ⁽⁴⁾	1997 ⁽³⁾	1996 ⁽²⁾	1995 ⁽¹⁾	
Less Than 1	9.5	10.1	9.5	9.0	أقل من 1
1.00 - 1.99	36.5	35.5	35.6	33.1	1.99 - 1.00
2.00 - 2.99	31.2	29.1	30.1	30.0	2.99 - 2.00
3.00+	22.8	25.3	24.8	27.9	+3.00
Total	100	100	100	100	المجموع
Average Housing Density	1.88	2.0	2.45	2.33	متوسط كثافة السكن

Source:

- (1) The Demographic Survey in the West Bank and Gaza Strip, 1995
(2) The Palestinian Expenditure and Consumption Survey, 1996
(3) Population, Housing and Establishment Census, 1997
(4) The Palestinian Expenditure and Consumption Survey, 1998

المصدر:

- (1) المسح الديمغرافي للضفة الغربية وقطاع غزة، 1995
(2) مسح انفاق واستهلاك الأسرة الفلسطينية، 1996
(3) التعداد العام للسكان والمساكن والمنشآت، 1997
(4) مسح انفاق واستهلاك الأسرة الفلسطينية، 1998

جدول 4: التوزيع النسبي للأسر في الأراضي الفلسطينية حسب كثافة السكن والمنطقة - 1998

Table 4: Percent Distribution of Households in the Palestinian Territory by Housing Density and Region - 1998

Housing Density	Region			كثافة السكن
	الأراضي الفلسطينية Palestinian Territory	قطاع غزة Gaza Strip	الضفة الغربية West Bank	
Less Than 1	9.5	8.1	10.1	أقل من 1
1.00-1.99	36.5	35.1	37.1	1.99-1.00
2.00-2.99	31.2	34.7	29.6	2.99-2.00
+3.00	22.8	22.1	23.2	+3.00
Total	100	100	100	المجموع
Average Housing Density	1.88	1.92	1.85	متوسط كثافة السكن

جدول 5 النسبة المئوية للأسر في الأراضي الفلسطينية حسب الخدمات المتوفرة في المسكن والمنطقة - 1998

Table 5: Percentage of Households in the Palestinian Territory by Facilities in Housing Unit and Region - 1998

Facilities in Housing Unit	Region			الخدمات المتوفرة في المسكن
	الأراضي الفلسطينية Palestinian Territory	قطاع غزة Gaza Strip	الضفة الغربية West Bank	
Electricity	99.0	99.6	98.8	كهرباء
Water				مياه
Public Network Indoor	85.4	98.9	79.3	شبكة عامة داخل المسكن
Water Well	8.6	0.0	12.5	بئر
Other	6.0	1.1	8.2	أخرى
Sewage System				صرف صحي
Public Sewage Network	37.9	51.5	31.8	شبكة عامة
Cesspit	62.1	48.5	68.2	حفرة امتصاصية
Telephone	37.7	30.1	41.1	هاتف
Toilet				مرحاض
Flush Toilet	20.3	17.8	21.5	مرحاض افرنجي
Arabic Toilet	57.4	55.2	58.4	مرحاض عربي
Both of Toilets	22.3	27.0	20.2	مرحاض افرنجي +عربي

Note: Other includes public Tap, Tanker Truck and Springs.

ملاحظة: أخرى تشمل حنفية عامة وصهريج وينايبع.

جدول 6 التوزيع النسبي للأسر في الأراضي الفلسطينية حسب مساحة مسطح المسكن والخدمات المتوفرة في المسكن والمنطقة - 1998

Table 6: Percent Distribution of Households in the Palestinian Territory by Area of Housing Unit, Facilities in Housing Unit and Region - 1998

Area of Housing Unit (m ²) and Region	Facilities							مساحة مسطح المسكن (م ²) والمنطقة
	مرحاض عربي + افرنجي Both of Toilets	مرحاض عربي Arabic Toilet	مرحاض افرنجي Flush Toilet	هاتف Telephone	شبكة صرف صحي Public Sewage Network	شبكة مياه عامة Public Water Network	كهرباء Electricity	
West Bank								الضفة الغربية
Less Than 80	11.1	32.2	42.4	25.4	35.2	32.7	33.5	أقل من 80
80-119	21.9	30.2	32.2	26.9	28.8	29.2	29.7	119-80
120-159	38.9	21.7	17.9	26.4	23.7	23.5	23.1	159-120
160-199	14.5	9.4	4.7	12.0	7.0	8.2	7.8	199-160
200+	13.6	6.5	2.8	9.3	5.3	6.4	5.9	+200
Total	100	100	100	100	100	100	100	المجموع
Gaza Strip								قطاع غزة
Less Than 80	4.0	18.1	28.4	10.6	21.3	20.0	19.9	أقل من 80
80-119	16.0	32.6	24.1	21.5	24.3	23.4	23.5	119-80
120-159	29.7	23.7	26.2	25.1	24.8	26.6	26.7	159-120
160-199	20.6	11.0	9.5	17.3	13.7	12.7	12.8	199-160
200+	29.7	14.6	11.8	25.5	15.9	17.3	17.1	+200
Total	100	100	100	100	100	100	100	المجموع
Palestinian Territory								الأراضي الفلسطينية
Less Than 80	8.4	28.3	38.2	21.7	29.3	28.1	29.2	أقل من 80
80-119	19.7	30.9	29.7	25.6	26.9	27.1	27.8	119-80
120-159	35.4	22.2	20.4	26.1	24.2	24.6	24.2	159-120
160-199	16.8	9.9	6.2	13.3	9.8	9.9	9.4	199-160
200+	19.7	8.7	5.5	13.3	9.8	10.3	9.4	+200
Grand Total	100	100	100	100	100	100	100	المجموع الكلي

جدول 7: التوزيع النسبي للأسر في الأراضي الفلسطينية حسب المصدر الرئيسي للطاقة المستخدمة في الطبخ 1996 - 1998

Table 7: Percent Distribution of Households in the Palestinian Territory by Main Source of Energy for Cooking 1996 - 1998

Main Source of Energy for Cooking	Year			المصدر الرئيسي للطاقة المستخدمة في الطبخ
	1998 ⁽³⁾	1997 ⁽²⁾	1996 ⁽¹⁾	
Electricity	0.2	0.1	—	كهرباء
Gas	98.6	96.3	97.4	غاز
Gasoline	0.5	0.8	—	كاز
Wood	0.6	2.3	—	حطب
Other	0.1	0.2	2.6	أخرى
Not Stated	—	0.3	—	غير مبيّن
Total	100	100	100	المجموع

Source:

- (1) The Palestinian Expenditure and Consumption Survey, 1996
(2) Population, Housing and Establishment Census, 1997
(3) The Palestinian Expenditure and Consumption Survey, 1998

المصدر:

- (1) مسح انفاق واستهلاك الأسرة الفلسطينية، 1996
(2) التعداد العام للسكان والمساكن والمنشآت، 1997
(3) مسح انفاق واستهلاك الأسرة الفلسطينية، 1998

جدول 8 التوزيع النسبي للأسر في الأراضي الفلسطينية حسب المصدر الرئيسي للطاقة المستخدمة في الطبخ والمنطقة - 1998

Table 8: Percent Distribution of Households in the Palestinian Territory by Main Source of Energy for Cooking and Region - 1998

Main Source of Energy for Cooking	Region			المصدر الرئيسي للطاقة المستخدمة في الطبخ
	الأراضي الفلسطينية Palestinian Territory	قطاع غزة Gaza Strip	الضفة الغربية West Bank	
Electricity	0.2	0.5	0.2	كهرباء
Gas	98.6	98.6	98.5	غاز
Gasoline	0.5	0.2	0.6	كاز
Wood	0.6	0.5	0.6	حطب
Other	0.1	0.2	0.1	أخرى
Total	100	100	100	المجموع

جدول 9 التوزيع النسبي للأسر في الأراضي الفلسطينية حسب المصدر الرئيسي للطاقة المستخدمة في التدفئة والمنطقة - 1998

Table 9: Percent Distribution of Households in the Palestinian Territory by Main Source of Energy for Heating and Region - 1998

Main Source of Energy for Heating	Region			المصدر الرئيسي للطاقة المستخدمة في التدفئة
	الأراضي الفلسطينية Palestinian Territory	قطاع غزة Gaza Strip	الضفة الغربية West Bank	
Electricity	12.2	15.7	10.6	كهرباء
Gas	21.8	4.1	29.8	غاز
Gasoline	15.4	3.0	21.1	كاز
Diesel	1.6	0.0	2.3	سولار
Wood	31.7	34.7	30.4	حطب
Without Heating	17.3	42.5	5.8	بدون تدفئة
Grand Total	100	100	100	المجموع الكلي

جدول 10: النسبة المئوية للأسر في الاراضي الفلسطينية حسب السلع المعمرة المتوفرة في المسكن 1995 - 1998

Table 10: Percentage of Households in the Palestinian Territory by Durable Goods in Housing Unit 1995 - 1998

Durable Goods	Year				السلع المعمرة
	1998 ⁽⁴⁾	1997 ⁽³⁾	1996 ⁽²⁾	1995 ⁽¹⁾	
Private Car	23.0	20.4	23.5	22.8	سيارة خاصة
Television	92.1	84.6	89.6	93.9	تلفاز
Video	17.1	13.3	18.6	17.9	"فيديو"
Radio/ Tape Recorder	82.8	—	83.6	—	"راديو" أو "راديو" مع مسجل
Refrigerator	91.1	80.4	85.5	85.0	ثلاجة كهربائية
Cooking stove/Electric	77.9	96.9	74.7	65.0	فرن غاز أو كهرباء
Electric Fan	63.7	—	—	—	مروحة كهربائية
Air Conditioner	2.4	—	2.2	1.5	مكيف هواء
Electric Mixer	42.3	—	—	—	صانعة طعام أو خلاط
Sewing Machine	22.8	—	23.6	—	ماكينة خياطة
Vacuum Cleaner	13.3	—	10.6	—	مكنسة كهربائية
Washing Machine	83.6	73.2	73.5	71.8	غسالة ملابس
Washing Dishes	0.7	—	—	—	جلاية صحون
Solar Boiler	64.4	61.2	59.8	—	سخان شمسي

Source:

المصدر:

(1) The Demographic Survey in the West Bank and Gaza Strip, 1995

(1) المسح الديمغرافي للضفة الغربية وقطاع غزة، 1995

(2) The Palestinian Expenditure and Consumption Survey, 1996

(2) مسح انفاق واستهلاك الأسرة الفلسطينية، 1996

(3) Population, Housing and Establishment Census, 1997

(3) التعداد العام للسكان والمساكن والمنشآت، 1997

(4) The Palestinian Expenditure and Consumption Survey, 1998

(4) مسح انفاق واستهلاك الأسرة الفلسطينية، 1998

جدول 11: النسبة المئوية للأسر في الأراضي الفلسطينية حسب السلع المعمرة المتوفرة في المسكن والمنطقة - 1998

Table 11: Percentage of Households in the Palestinian Territory by Durable Goods in Housing Unit and Region - 1998

Durable Goods	Region			السلع المعمرة
	الأراضي الفلسطينية Palestinian Territory	قطاع غزة Gaza Strip	الضفة الغربية West Bank	
Private Car	23.0	15.8	26.3	سيارة خاصة
Transport Vehicle	5.1	4.7	5.2	سيارة نقل
Television	92.1	89.5	93.3	تلفاز
Video	17.1	11.9	19.5	"فيديو"
Radio/ Tape Recorder	82.8	86.4	81.2	"راديو" أو "راديو" مع مسجل
Refrigerator	91.1	92.7	90.4	ثلاجة كهربائية
Cooking stove/Electric	77.9	80.2	76.8	فرن غاز أو كهرباء
Electric Fan	63.7	74.6	58.7	مروحة كهربائية
Air Conditioner	2.4	1.2	3.0	مكيف هواء
Electric Mixer	42.3	56.8	35.7	صانعة طعام أو خلاط
Sewing Machine	22.8	23.9	22.3	ماكينة خياطة
Vacuum Cleaner	13.3	6.7	16.3	مكنسة كهربائية
Washing Machine	83.6	87.6	81.9	غسالة ملابس
Washing Dishes	0.7	0.1	1.0	جلاية صحون
Solar Boiler	64.4	78.4	58.0	سخان شمسي

جدول 12: التوزيع النسبي للأسر في الأراضي الفلسطينية حسب نوع المسكن 1996 - 1998

Table 12: Percent Distribution of Households in the Palestinian Territory by Type of Housing Unit 1996 - 1998

Type of Housing Unit	Year			نوع المسكن
	1998 ⁽³⁾	1997 ⁽²⁾	1996 ⁽¹⁾	
Villa \ House	62.5	52.8	76.4	"فيلا" / دار
Apartment	37.3	45.2	23.3	شقة
Other	0.2	1.9	0.3	أخرى
Not Stated	–	0.1	–	غير مبين
Total	100	100	100	المجموع

Source:

المصدر:

(1) The Palestinian Expenditure and Consumption Survey, 1996

(1) مسح انفاق واستهلاك الأسرة الفلسطينية، 1996

(2) Population, Housing and Establishment Census, 1997

(2) التعداد العام للسكان والمساكن والمنشآت، 1997

(3) The Palestinian Expenditure and Consumption Survey, 1998

(3) مسح انفاق واستهلاك الأسرة الفلسطينية، 1998

جدول 13: التوزيع النسبي للأسر في الأراضي الفلسطينية حسب نوع المسكن والمنطقة - 1998

Table 13: Percent Distribution of Households in the Palestinian Territory by Type of Housing Unit and Region - 1998

Type of Housing Unit	Region			نوع المسكن
	الأراضي الفلسطينية Palestinian Territory	قطاع غزة Gaza Strip	الضفة الغربية West Bank	
Villa	0.3	0.5	0.2	"فيلا"
House	62.2	56.0	65.0	دار
Apartment	37.3	43.4	34.5	شقة
Other	0.2	0.1	0.3	أخرى
Total	100	100	100	المجموع

جدول 14: التوزيع النسبي للأسر في الأراضي الفلسطينية حسب مادة البناء للجدران الخارجية ونوع المسكن - 1998

Table 14: Percent Distribution of Households in the Palestinian Territory by Construction Material of External Walls and Type of Housing Unit - 1998

Construction Material of External Walls	نوع المسكن Type of Housing Unit			مادة البناء للجدران الخارجية
	المجموع Total	شقة / أخرى Apartment \ Other	"فيلا" / دار Villa \ House	
Stone	100	45.9	54.1	حجر
Cement Block	100	37.4	62.6	طوب اسمنتي
Concrete	100	15.2	84.8	خرسانة اسمنتية
Other	100	21.5	78.5	أخرى
Total	100	37.5	62.5	المجموع

جدول 15: التوزيع النسبي للأسر في الأراضي الفلسطينية حسب حيازة المسكن ونوع المسكن والمنطقة - 1998

Table 15: Percent Distribution of Households in the Palestinian Territory by Tenure of Housing Unit, Type of Housing Unit and Region - 1998

Tenure of Housing Unit and Region	نوع المسكن			حيازة المسكن والمنطقة
	المجموع Total	شقة / أخرى Apartment \ Other	"فيلا" / دار Villa \ House	
West Bank				الضفة الغربية
Owend \ UNRWA	100	29.4	70.6	ملك / وكالة الغوث
Rented	100	60.9	39.1	ايجار
Other*	100	41.5	58.5	أخرى*
Total	100	34.8	65.2	المجموع
Gaza Strip				قطاع غزة
Owend \ UNRWA	100	42.5	57.5	ملك / وكالة الغوث
Rented	100	55.7	44.3	ايجار
Other*	100	49.7	50.3	أخرى*
Total	100	43.5	56.5	المجموع
Palestinian Territory				الأراضي الفلسطينية
Owend \ UNRWA	100	34.0	66.0	ملك / وكالة الغوث
Rented	100	60.3	39.7	ايجار
Other*	100	43.3	56.7	أخرى*
Grand Total	100	37.5	62.5	المجموع الكلي

Note: Other* includes From Work and Without Payment

ملاحظة: أخرى* تشمل من العمل ودون مقابل

جدول 16: التوزيع النسبي للأسر في الأراضي الفلسطينية حسب الخدمات المتوفرة في المسكن ونوع المسكن والمنطقة - 1998

Table 16: Percent Distribution of Households in the Palestinian Territory by Facilities in Housing Unit, Type of Housing Unit and Region - 1998

Facilities in Housing Unit and Region	نوع المسكن			الخدمات المتوفرة في المسكن والمنطقة
	المجموع Total	شقة / أخرى Apartment \ Other	"فيلا" / دار Villa \ House	
West Bank				الضفة الغربية
Electricity	100	35.1	64.9	كهرباء
Public Water Network Indoor	100	41.0	59.0	شبكة مياه داخل المسكن
Public Sewage Network	100	61.6	38.4	شبكة صرف صحي
Telephone	100	48.6	51.4	هاتف
Flush Toilet	100	21.2	78.8	مرحاض افرنجي
Arabic Toilet	100	62.3	37.7	مرحاض عربي
Both of Toilets	100	44.9	55.1	مرحاض عربي + افرنجي
Gaza Strip				قطاع غزة
Electricity	100	43.6	56.4	كهرباء
Public Water Network Indoor	100	43.7	56.3	شبكة مياه داخل المسكن
Public Sewage Network	100	50.6	49.4	شبكة صرف صحي
Telephone	100	60.9	39.1	هاتف
Flush Toilet	100	28.7	71.3	مرحاض افرنجي
Arabic Toilet	100	60.5	39.5	مرحاض عربي
Both of Toilets	100	62.4	37.6	مرحاض عربي + افرنجي
Palestinian Territory				الأراضي الفلسطينية
Electricity	100	37.8	62.2	كهرباء
Public Water Network Indoor	100	42.0	58.0	شبكة مياه داخل المسكن
Public Sewage Network	100	57.0	43.0	شبكة صرف صحي
Telephone	100	51.7	48.3	هاتف
Flush Toilet	100	23.5	76.5	مرحاض افرنجي
Arabic Toilet	100	61.8	38.2	مرحاض عربي
Both of Toilets	100	51.5	48.5	مرحاض عربي + افرنجي

جدول 17: التوزيع النسبي للأسر في الأراضي الفلسطينية حسب حيازة المسكن 1995 - 1998

Table 17: Percent Distribution of Households in the Palestinian Territory by Tenure of Housing Unit 1995 - 1998

Tenure of Housing Unit	السنة				حيازة المسكن
	1998 ⁽⁴⁾	1997 ⁽³⁾	1996 ⁽²⁾	1995 ⁽¹⁾	
Owend \ UNRWA	79.8	78.1	80.0	83.5	ملك / وكالة الغوث
Rented	9.7	9.7	11.5	9.5	ايجار
From Work	0.0	0.3	—	—	من العمل
Other	10.5	11.5	8.5	7.0	أخرى
Not Stated	—	0.4	—	—	غير مبيّن
Total	100	100	100	100	المجموع

Note: Other includes Without Payment

ملاحظة: أخرى تشمل دون مقابل

Source:

المصدر:

(1) The Demographic Survey in the West Bank and Gaza Strip, 1995

(1) المسح الديمغرافي للضفة الغربية وقطاع غزة، 1995

(2) The Palestinian Expenditure and Consumption Survey, 1996

(2) مسح انفاق واستهلاك الأسرة الفلسطينية، 1996

(3) Population, Housing and Establishment Census, 1997

(3) التعداد العام للسكان والمساكن والمنشآت، 1997

(4) The Palestinian Expenditure and Consumption Survey, 1998

(4) مسح انفاق واستهلاك الأسرة الفلسطينية، 1998

جدول 18: التوزيع النسبي للأسر في الأراضي الفلسطينية حسب حيازة المسكن والمنطقة - 1998

Table 18: Percent Distribution of Households in the Palestinian Territory by Tenure of Housing Unit and Region - 1998

Tenure of Housing Unit	المنطقة Region			حيازة المسكن
	الأراضي الفلسطينية Palestinian Territory	قطاع غزة Gaza Strip	الضفة الغربية West Bank	
Owend \ UNRWA	79.8	89.2	75.4	ملك / وكالة الغوث
Rented	9.7	3.6	12.5	إيجار
Other	10.5	7.2	12.1	أخرى
Total	100	100	100	المجموع

Note: Other includes From Work and Without Payment

ملاحظة: أخرى تشمل من العمل ودون مقابل

جدول 19: التوزيع النسبي للأسر في الأراضي الفلسطينية حسب مادة البناء للجدران الخارجية والمنطقة - 1998

Table 19: Percent Distribution of Households in the Palestinian Territory by Construction Material of External Walls and Region - 1998

Construction Material of External Walls	Region			مادة البناء للجدران الخارجية
	الأراضي الفلسطينية Palestinian Territory	قطاع غزة Gaza Strip	الضفة الغربية West Bank	
Stone	34.0	0.2	49.2	حجر
Cement Block	53.2	99.5	32.3	طوب اسمنتي
Concrete	11.8	0.1	17.2	خرسانة اسمنتية
Other	1.0	0.2	1.3	أخرى
Total	100	100	100	المجموع

جدول 20: التوزيع النسبي للأسر في الأراضي الفلسطينية حسب مساحة مسطح المسكن والمنطقة - 1998

Table 20: Percent Distribution of Households in the Palestinian Territory by Area of Housing Unit and Region - 1998

Area of Housing Unit (m ²)	Region			مساحة مسطح المسكن (م ²)
	الأراضي الفلسطينية Palestinian Territory	قطاع غزة Gaza Strip	الضفة الغربية West Bank	
Less Than 80	29.6	20.0	33.9	أقل من 80
80-119	27.7	23.4	29.7	119-80
120-159	24.1	26.7	22.9	159-120
160-199	9.3	12.8	7.7	199-160
200+	9.3	17.1	5.8	+200
Total	100	100	100	المجموع

جدول 21 التوزيع النسبي للأسر في الأراضي الفلسطينية حسب نوع المسكن ومساحة مسطح المسكن والمنطقة - 1998

Table 21: Percent Distribution of Households in the Palestinian Territory by Type of Housing Unit, Area of Housing Unit and Region - 1998

Type of Housing Unit and Region	مساحة مسطح المسكن (م ²)						نوع المسكن والمنطقة
	المجموع Total	+ 200	199 - 160	159 - 120	119 - 80	أقل من 80 Less Than 80	
West Bank							الضفة الغربية
Villa \ House	100	6.4	7.5	21.6	30.6	33.9	"فيلا" / دار
Apartment \ Other	100	4.5	8.1	25.5	28.0	33.9	شقة / أخرى
Total	100	5.8	7.7	22.9	29.7	33.9	المجموع
Gaza Strip							قطاع غزة
Villa \ House	100	13.5	9.0	25.4	24.0	28.1	"فيلا" / دار
Apartment \ Other	100	21.8	17.8	28.4	22.6	9.4	شقة / أخرى
Total	100	17.1	12.8	26.7	23.4	20.0	المجموع
Palestinian Territory							الأراضي الفلسطينية
Villa \ House	100	8.4	7.9	22.7	28.8	32.2	"فيلا" / دار
Apartment \ Other	100	10.8	11.6	26.5	26.0	25.1	شقة / أخرى
Grand Total	100	9.3	9.3	24.1	27.7	29.6	المجموع الكلي

جدول 22 التوزيع النسبي للأسر في الأراضي الفلسطينية حسب حيازة المسكن ومساحة مسطح المسكن والمنطقة - 1998

Table 22: Percent Distribution of Households in the Palestinian Territory by Tenure of Housing Unit, Area of Housing Unit and Region - 1998

Tenure of Housing Unit and Region	مساحة مسطح المسكن (م ²)						حيازة المسكن والمنطقة
	المجموع Total	+ 200	199 - 160	159 - 120	119 - 80	أقل من 80 Less Than 80	
West Bank							الضفة الغربية
Owend \ UNRWA	100	7.1	9.1	24.6	31.8	27.4	ملك / وكالة الغوث
Rented	100	2.1	4.4	16.5	25.8	51.2	إيجار
Other	100	1.6	2.6	19.4	20.4	56.0	أخرى
Total	100	5.8	7.7	22.9	29.7	33.9	المجموع
Gaza Strip							قطاع غزة
Owend \ UNRWA	100	18.7	13.3	27.5	22.8	17.7	ملك / وكالة الغوث
Rented	100	6.5	—	21.8	24.2	47.5	إيجار
Other	100	3.0	12.9	20.0	29.5	34.6	أخرى
Total	100	17.1	12.8	26.7	23.4	20.0	المجموع
Palestinian Territory							الأراضي الفلسطينية
Owend \ UNRWA	100	11.1	10.6	25.6	28.7	24.0	ملك / وكالة الغوث
Rented	100	2.6	3.8	17.1	25.7	50.8	إيجار
Other	100	1.9	4.8	19.5	22.4	51.4	أخرى
Grand Total	100	9.3	9.3	24.1	27.7	29.6	المجموع الكلي

Note: Other includes From Work and Without Payment

ملاحظة: أخرى تشمل من العمل ودون مقابل

جدول 23 التوزيع النسبي للأسر في الأراضي الفلسطينية حسب مادة البناء للجدران الخارجية ومساحة مسطح المسكن - 1998

Table 23: Percent Distribution of Households in the Palestinian Territory by Construction Material of External Walls and Area of Housing Unit - 1998

Construction Material of External Walls	مساحة مسطح المسكن (م ²) Area of Housing Unit (m ²)						مادة البناء للجدران الخارجية
	المجموع Total	+ 200	199 - 160	159 - 120	119 - 80	أقل من 80 Less Than 80	
Stone	100	8.9	10.0	25.7	25.3	30.1	حجر
Cement Block	100	11.2	10.4	25.3	27.6	25.5	طوب اسمنتي
Concrete	100	2.6	3.5	15.7	34.9	43.3	خرسانة اسمنتية
Other	100	3.5	—	7.0	28.5	61.0	أخرى
Total	100	9.3	9.3	24.1	27.7	29.6	المجموع

جدول 24 التوزيع النسبي للأسر في الأراضي الفلسطينية حسب سنة الانتهاء من انشاء المسكن والمنطقة - 1998

Table 24: Percent Distribution of Households in the Palestinian Territory by Year of Completing Housing Unit Construction and Region - 1998

Year of Completing Housing Unit Construction	Region المنطقة			سنة الانتهاء من انشاء المسكن
	الأراضي الفلسطينية Palestinian Territory	قطاع غزة Gaza Strip	الضفة الغربية West Bank	
Before 1967	21.6	4.7	29.2	قبل عام 1967
1967-1975	14.0	5.5	17.9	1975-1967
1976-1984	19.0	17.6	19.7	1984-1976
1985-1994	32.6	43.1	27.8	1994-1985
1995 +	12.8	29.1	5.4	1995 +
Total	100	100	100	المجموع

جدول 25 التوزيع النسبي للأسر في الأراضي الفلسطينية حسب نوع المسكن وسنة الانتهاء من انشاء المسكن والمنطقة - 1998

Table 25: Percent Distribution of Households in the Palestinian Territory by Type of Housing Unit, Year of Completing Housing Unit Construction and Region - 1998

Type of Housing Unit and Region	سنة الانتهاء من انشاء المسكن						نوع المسكن والمنطقة
	المجموع Total	1995 +	1994 - 1985	1984 - 1976	1975 - 1967	قبل عام 1967 Before 1967	
West Bank							الضفة الغربية
Villa \ House	100	5.0	27.7	20.2	18.8	28.3	"فيلا" / دار
Apartment \ Other	100	6.3	27.9	18.8	16.2	30.8	شقة / أخرى
Total	100	5.4	27.8	19.7	17.9	29.2	المجموع
Gaza Strip							قطاع غزة
Villa \ House	100	27.4	42.1	17.2	7.0	6.3	"فيلا" / دار
Apartment \ Other	100	31.2	44.4	18.1	3.7	2.6	شقة / أخرى
Total	100	29.1	43.1	17.6	5.5	4.7	المجموع
Palestinian Territory							الأراضي الفلسطينية
Villa \ House	100	11.3	31.8	19.3	15.5	22.1	"فيلا" / دار
Apartment \ Other	100	15.3	33.9	18.5	11.7	20.6	شقة / أخرى
Grand Total	100	12.8	32.6	19.0	14.0	21.6	المجموع الكلي

جدول 26 التوزيع النسبي للأسر في الأراضي الفلسطينية حسب حيافة المسكن وسنة الانتهاء من انشاء المسكن والمنطقة - 1998

Table 26: Percent Distribution of Households in the Palestinian Territory by Tenure of Housing Unit, Year of Completing Housing Unit Construction and Region - 1998

Tenure of Housing Unit and Region	سنة الانتهاء من انشاء المسكن						حيافة المسكن والمنطقة
	المجموع Total	1995+	1994 - 1985	1984 - 1976	1975 - 1967	قبل عام 1967 Before 1967	
West Bank							الضفة الغربية
Owend \ UNRWA	100	6.5	30.9	21.9	17.3	23.4	ملك / وكالة الغوث
Rented	100	1.8	12.4	11.8	13.9	60.1	ايجار
Other	100	2.6	24.5	13.7	25.6	33.6	أخرى
Total	100	5.4	27.8	19.7	17.9	29.2	المجموع
Gaza Strip							قطاع غزة
Owend \ UNRWA	100	28.7	44.0	18.0	5.3	4.0	ملك / وكالة الغوث
Rented	100	37.6	20.9	21.6	10.7	9.2	ايجار
Other	100	28.7	43.0	11.0	6.2	11.1	أخرى
Total	100	29.1	43.1	17.6	5.5	4.7	المجموع
Palestinian Territory							الأراضي الفلسطينية
Owend \ UNRWA	100	14.3	35.5	20.5	13.1	16.6	ملك / وكالة الغوث
Rented	100	6.0	13.3	13.0	13.5	54.2	ايجار
Other	100	8.2	28.5	13.1	21.5	28.7	أخرى
Grand Total	100	12.8	32.6	19.0	14.0	21.6	المجموع الكلي

Note: Other includes From Work and Without Payment

ملاحظة: أخرى تشمل من العمل ودون مقابل

جدول 27: الوحدات السكنية المرخصة في الأراضي الفلسطينية حسب عددها ومساحتها 1996 - 1998

Table 27: Licensed Housing Units in the Palestinian Territory by Number and Area of Licensed Housing Units 1996 - 1998

Year	عدد ومساحة الوحدات السكنية المرخصة									السنة
	المجموع Total			وحدات قائمة Existing Housing Units			وحدات جديدة New Housing Units			
	متوسط المساحة (م ²) Average Area(m ²)	مساحة (م ²) Area(m ²)	عدد No.	متوسط المساحة (م ²) Average Area(m ²)	مساحة (م ²) Area(m ²)	عدد No.	متوسط المساحة (م ²) Average Area(m ²)	مساحة (م ²) Area(m ²)	عدد No.	
1996	132.5	1819100	13733	135.5	223700	1651	132.0	1595400	12082	1996
1997	134.8	2126570	15775	142.1	387270	2725	133.3	1739300	13050	1997
1998	138.8	2151524	15504	141.4	383840	2715	138.2	1767684	12789	1998
Total	135.5	6097194	45012	140.3	994810	7091	134.6	5102384	37921	المجموع

Note: The data does not include the Camps and those parts of the Jerusalem which were annexed by Israel in 1967.

ملاحظة: البيانات لا تشمل المخيمات وذلك الجزء من محافظة القدس الذي ضمته إسرائيل عنوة بعيد إحتلالها للضفة الغربية عام 1967.

جدول 28 الوحدات السكنية المرخصة في الأراضي الفلسطينية حسب عددها ومساحتها والمنطقة - 1998

Table 28: Licensed Housing Units in the Palestinian Territory by Number and Area of Licensed Housing Units and Region - 1998

Region	عدد ومساحة الوحدات السكنية المرخصة									المنطقة
	المجموع Total			وحدات قائمة Existing Housing Units			وحدات جديدة New Housing Units			
	متوسط المساحة (م ²) Average Area(m ²)	مساحة (م ²) Area(m ²)	عدد No.	متوسط المساحة (م ²) Average Area(m ²)	مساحة (م ²) Area(m ²)	عدد No.	متوسط المساحة (م ²) Average Area(m ²)	مساحة (م ²) Area(m ²)	عدد No.	
West Bank	134.8	1749385	12973	129.5	242428	1872	135.7	1506957	11101	الضفة الغربية
Gaza Strip	158.9	402139	2531	167.7	141412	843	154.5	260727	1688	قطاع غزة
Palestinian Territory	138.8	2151524	15504	141.4	383840	2715	138.2	1767684	12789	الأراضي الفلسطينية

Note: The data does not include the Camps and those parts of the Jerusalem which were annexed by Israel in 1967.

ملاحظة: البيانات لا تشمل المخيمات وذلك الجزء من محافظة القدس الذي ضمته إسرائيل عنوة بعيد إحتلالها للضفة الغربية عام 1967.

جدول 29: الوحدات السكنية المرخصة في الأراضي الفلسطينية حسب عددها ومساحتها والمحافظه - 1998

Table 29: Licensed Housing Units in the Palestinian Territory by Number and Area of Licensed Housing Units and Governorate - 1998

Governorate	عدد ومساحة الوحدات السكنية المرخصة						المحافظة			
	المجموع Total			وحدات قائمة Existing Housing Units				وحدات جديدة New Housing Units		
	متوسط المساحة (م ²)	مساحة (م ²)	عدد	متوسط المساحة (م ²)	مساحة (م ²)	عدد		متوسط المساحة (م ²)	مساحة (م ²)	عدد
	Average Area(m ²)	Area(m ²)	No.	Average Area(m ²)	Area(m ²)	No.		Average Area(m ²)	Area(m ²)	No.
Jenin	135.1	145774	1079	120.2	4449	37	135.6	141325	1042	جنين
Tubas	122.1	27100	222	93.3	2239	24	125.6	24861	198	طوباس
Tulkarm	141.8	131459	927	132.0	9635	73	142.7	121824	854	طولكرم
Nablus	130.0	374177	2879	125.6	61655	491	130.9	312522	2388	نابلس
Qalqiliya	97.6	88287	905	126.1	6178	49	95.9	82109	856	قلقيلية
Salfit	115.6	17346	150	115.9	4866	42	115.6	12480	108	سلفيت
Ramallah & Al- Bireh	138.9	457804	3295	134.4	79310	590	139.9	378494	2705	رام الله والبييرة
Jericho	114.1	22244	195	92.1	3870	42	120.1	18374	153	أريحا
Jerusalem	133.8	133704	999	130.5	52978	406	136.1	80726	593	القدس
Bethlehem	148.1	130168	879	138.1	3038	22	148.3	127130	857	بيت لحم
Hebron	153.4	221322	1443	148.0	14210	96	153.8	207112	1347	الخليل
North Gaza	165.6	191420	1156	167.3	139025	831	161.2	52395	325	شمال غزة
Gaza	161.4	93617	580	198.9	2387	12	160.6	91230	568	غزة
Deir Al- Balah	200.7	24689	123	-	-	-	200.7	24689	123	دير البلح
Khan Yunis	156.0	45873	294	-	-	-	156.0	45873	294	خانيونس
Rafah	123.1	46540	378	-	-	-	123.1	46540	378	رفح
Palestinian Territory	138.8	2151524	15504	141.4	383840	2715	138.2	1767684	12789	الأراضي الفلسطينية

Note: The data does not include the Camps and those parts of the Jerusalem which were annexed by Israel in 1967.

ملاحظة: البيانات لا تشمل المخيمات وذلك الجزء من محافظة القدس الذي ضمته إسرائيل
عنوة بعيد إحتلالها للضفة الغربية عام 1967.

جدول 30 الوحدات السكنية المرخصة في الأراضي الفلسطينية حسب ملكية المبنى وعدد ومساحة الوحدات السكنية المرخصة والمنطقة - 1998

Table 30: Licensed Housing Units in the Palestinian Territory by Building Ownership, Number and Area of Licensed Housing Units and Region - 1998

Building Ownership and Region	عدد ومساحة الوحدات السكنية المرخصة									ملكية المبنى والمنطقة
	المجموع Total			وحدات قائمة Existing Housing Units			وحدات جديدة New Housing Units			
	متوسط المساحة (م ²) Average Area(m ²)	مساحة (م ²) Area(m ²)	عدد No.	متوسط المساحة (م ²) Average Area(m ²)	مساحة (م ²) Area(m ²)	عدد No.	متوسط المساحة (م ²) Average Area(m ²)	مساحة (م ²) Area(m ²)	عدد No.	
West Bank										الضفة الغربية
Private	134.7	1724500	12799	129.5	242428	1872	135.6	1482072	10927	خاص
Governmental	-	-	-	-	-	-	-	-	-	حكومي
Local Authority	-	-	-	-	-	-	-	-	-	سلطة محلية
Cooperative	131.9	19121	145	-	-	-	131.9	19121	145	تعاوني
Benevolent	201.2	5634	28	-	-	-	201.2	5634	28	خيرى
Other	130.0	130	1	-	-	-	130.0	130	1	أخرى
Total	134.8	1749385	12973	129.5	242428	1872	135.7	1506957	11101	المجموع
Gaza Strip										قطاع غزة
Private	157.7	392687	2490	164.2	132377	806	154.6	260310	1684	خاص
Governmental	230.5	9452	41	244.2	9035	37	104.3	417	4	حكومي
Local Authority	-	-	-	-	-	-	-	-	-	سلطة محلية
Cooperative	-	-	-	-	-	-	-	-	-	تعاوني
Benevolent	-	-	-	-	-	-	-	-	-	خيرى
Other	-	-	-	-	-	-	-	-	-	أخرى
Total	158.9	402139	2531	167.7	141412	843	154.5	260727	1688	المجموع
Palestinian Territory										الأراضي الفلسطينية
Private	138.5	2117187	15289	140.0	374805	2678	138.2	1742382	12611	خاص
Governmental	230.5	9452	41	244.2	9035	37	104.3	417	4	حكومي
Local Authority	-	-	-	-	-	-	-	-	-	سلطة محلية
Cooperative	131.9	19121	145	-	-	-	131.9	19121	145	تعاوني
Benevolent	201.2	5634	28	-	-	-	201.2	5634	28	خيرى
Other	130.0	130	1	-	-	-	130.0	130	1	أخرى
Grand Total	138.8	2151524	15504	141.4	383840	2715	138.2	1767684	12789	المجموع الكلي

Note: The data does not include the Camps and those parts of the Jerusalem which were annexed by Israel in 1967.

ملاحظة: البيانات لا تشمل المخيمات وذلك الجزء من محافظة القدس الذي ضمته إسرائيل عنوة بعيد إحتلالها للضفة الغربية عام 1967.

جدول 31: رخص الأبنية الصادرة في الأراضي الفلسطينية حسب ملكية المبنى 1996 - 1998

Table 31: Building Licenses Issued in the Palestinian Territory by Building Ownership 1996 - 1998

Building Ownership	السنة			ملكية المبنى
	1998	1997	1996	
Private	8885	8290	7446	خاص
Governmental	35	51	58	حكومي
Local Authority	20	20	12	سلطة محلية
Cooperative	10	25	9	تعاوني
Benevolent	20	17	11	خيري
Other	11	7	16	أخرى
Total	8981	8410	7552	المجموع

Note: The data does not include the Camps and those parts of the Jerusalem which were annexed by Israel in 1967.

ملاحظة: البيانات لا تشمل المخيمات وذلك الجزء من محافظة القدس الذي ضمته إسرائيل عنوة بعيد إحتلالها للضفة الغربية عام 1967.

جدول 32 رخص الأبنية الصادرة في الأراضي الفلسطينية حسب ملكية المبنى والمنطقة - 1998

Table 32: Building Licenses Issued in the Palestinian Territory by Building Ownership and Region - 1998

Building Ownership	المنطقة			ملكية المبنى
	الأراضي الفلسطينية Palestinian Territory	قطاع غزة Gaza Strip	الضفة الغربية West Bank	
Private	8885	1635	7250	خاص
Governmental	35	13	22	حكومي
Local Authority	20	-	20	سلطة محلية
Cooperative	10	1	9	تعاوني
Benevolent	20	9	11	خيري
Other	11	2	9	أخرى
Total	8981	1660	7321	المجموع

Note: The data does not include the Camps and those parts of the Jerusalem which were annexed by Israel in 1967.

ملاحظة: البيانات لا تشمل المخيمات وذلك الجزء من محافظة القدس الذي ضمته إسرائيل عنوة بعيد إحتلالها للضفة الغربية عام 1967.

جدول 33: رخص الأبنية الصادرة في الأراضي الفلسطينية حسب ملكية المبنى والمحافظة - 1998

Table 33: Building Licenses Issued in the Palestinian Territory by Building Ownership and Governorate - 1998

Governorate	ملكية المبنى							المحافظة
	المجموع Total	أخرى Other	خيري Benevolent	تعاوني Cooperative	سلطة محلية Local Authority	حكومي Governmental	خاص Private	
Jenin	833	2	1	-	2	-	828	جنين
Tubas	189	2	-	-	-	-	187	طوباس
Tulkarm	624	1	-	-	2	1	620	طولكرم
Nablus	1770	2	4	-	5	14	1745	نابلس
Qalqiliya	536	-	-	-	3	-	533	قلقيلية
Salfit	136	-	-	-	1	-	135	سلفيت
Ramallah & Al- Bireh	1332	-	1	6	2	3	1320	رام الله والبيرة
Jericho	133	-	-	1	3	1	128	أريحا
Jerusalem	347	-	1	-	-	-	346	القدس
Bethlehem	484	2	-	2	1	-	479	بيت لحم
Hebron	937	-	4	-	1	3	929	الخليل
North Gaza	729	-	-	-	-	5	724	شمال غزة
Gaza	307	1	4	1	-	3	298	غزة
Deir Al- Balah	84	-	2	-	-	-	82	دير البلح
Khan Yunis	239	1	-	-	-	1	237	خان يونس
Rafah	301	-	3	-	-	4	294	رفح
Palestinian Territory	8981	11	20	10	20	35	8885	الأراضي الفلسطينية

Note: The data does not include the Camps and those parts of the Jerusalem which were annexed by Israel in 1967.

ملاحظة: البيانات لا تشمل المخيمات وذلك الجزء من محافظة القدس الذي ضمته إسرائيل عنوة بعيد إحتلالها للضفة الغربية عام 1967.

جدول 34: رخص الأبنية الصادرة في الأراضي الفلسطينية حسب استخدام المبنى وملكية المبنى والمنطقة - 1998

Table 34: Building Licenses Issued in the Palestinian Territory by Building Utilization, Building Ownership and Region - 1998

Building Utilization and Region	Building Ownership						ملكية المبنى	استخدام المبنى والمنطقة
	المجموع Total	أخرى Other	خيري Benevolent	تعاوني Cooperative	سلطة محلية Local Authority	حكومي Governmental		
West Bank								الضفة الغربية
Residential	6576	1	1	6	1	-	6567	سكني
Industrial	68	1	-	3	-	-	64	صناعي
Commercial	512	1	3	-	-	-	508	تجاري
Educational	35	-	3	-	10	10	12	تعليمي
Health	7	1	2	-	-	1	3	صحي
Other	123	5	2	-	9	11	96	أخرى
Total	7321	9	11	9	20	22	7250	المجموع
Gaza Strip								قطاع غزة
Residential	1480	-	-	-	-	4	1476	سكني
Industrial	6	-	-	-	-	-	6	صناعي
Commercial	44	-	-	-	-	1	43	تجاري
Educational	9	1	3	-	-	4	1	تعليمي
Health	1	-	-	-	-	1	-	صحي
Other	120	1	6	1	-	3	109	أخرى
Total	1660	2	9	1	-	13	1635	المجموع
Palestinian Territory								الأراضي الفلسطينية
Residential	8056	1	1	6	1	4	8043	سكني
Industrial	74	1	-	3	-	-	70	صناعي
Commercial	556	1	3	-	-	1	551	تجاري
Educational	44	1	6	-	10	14	13	تعليمي
Health	8	1	2	-	-	2	3	صحي
Other	243	6	8	1	9	14	205	أخرى
Grand Total	8981	11	20	10	20	35	8885	المجموع الكلي

Note: The data does not include the Camps and those parts of the Jerusalem which were annexed by Israel in 1967.

ملاحظة: البيانات لا تشمل المخيمات وذلك الجزء من محافظة القدس الذي ضمته إسرائيل عنوة بعيد إجرائها للضفة الغربية عام 1967.

جدول 35: رخص الأبنية الصادرة في الأراضي الفلسطينية حسب مادة البناء للجدران الخارجية وملكية المبنى والمنطقة - 1998

Table 35: Building Licenses Issued in the Palestinian Territory by Construction Material of External Walls, Building Ownership and Region - 1998

Construction Material of External Walls	ملكية المبنى							مادة البناء للجدران الخارجية والمنطقة
	المجموع Total	أخرى Other	خيرى Benevolent	تعاوني Cooperative	سلطة محلية Local Authority	حكومي Governmental	خاص Private	
West Bank								الضفة الغربية
Stone	4659	9	10	6	11	20	4603	حجر
Cement Block	1503	-	-	1	8	2	1492	طوب اسمنتي
Concrete	1130	-	1	2	1	-	1126	خرسانة اسمنتية
Other	29	-	-	-	-	-	29	أخرى
Total	7321	9	11	9	20	22	7250	المجموع
Gaza Strip								قطاع غزة
Stone	10	-	-	-	-	-	10	حجر
Cement Block	1648	2	9	1	-	13	1623	طوب اسمنتي
Concrete	1	-	-	-	-	-	1	خرسانة اسمنتية
Other	1	-	-	-	-	-	1	أخرى
Total	1660	2	9	1	-	13	1635	المجموع
Palestinian Territory								الأراضي الفلسطينية
Stone	4669	9	10	6	11	20	4613	حجر
Cement Block	3151	2	9	2	8	15	3115	طوب اسمنتي
Concrete	1131	-	1	2	1	-	1127	خرسانة اسمنتية
Other	30	-	-	-	-	-	30	أخرى
Grand Total	8981	11	20	10	20	35	8885	المجموع الكلي

Note: The data does not include the Camps and those parts of the Jerusalem which were annexed by Israel in 1967.

ملاحظة: البيانات لا تشمل المخيمات وذلك الجزء من محافظة القدس الذي ضمته إسرائيل عنوة بعيد إحتلالها للضفة الغربية عام 1967.

جدول 36: رخص الأبنية الصادرة في الأراضي الفلسطينية حسب استخدام المبنى 1996 - 1998

Table 36: Building Licenses Issued in the Palestinian Territory by Building Utilization 1996 - 1998

Building Utilization	السنة			استخدام المبنى
	1998	1997	1996	
Residential	8056	7611	6675	سكني
Industrial	74	83	65	صناعي
Commercial	556	466	662	تجاري
Educational	44	47	40	تعليمي
Health	8	9	6	صحي
Other	243	194	104	أخرى
Total	8981	8410	7552	المجموع

Note: The data does not include the Camps and those parts of the Jerusalem which were annexed by Israel in 1967.

ملاحظة: البيانات لا تشمل المخيمات وذلك الجزء من محافظة القدس الذي ضمته إسرائيل عنوة بعيد إحتلالها للضفة الغربية عام 1967.

جدول 37: رخص الأبنية الصادرة في الأراضي الفلسطينية حسب استخدام المبنى والمنطقة - 1998

Table 37: Building Licenses Issued in the Palestinian Territory by Building Utilization and Region - 1998

Building Utilization	Region			استخدام المبنى
	الأراضي الفلسطينية Palestinian Territory	قطاع غزة Gaza Strip	الضفة الغربية West Bank	
Residential	8056	1480	6576	سكني
Industrial	74	6	68	صناعي
Commercial	556	44	512	تجاري
Educational	44	9	35	تعليمي
Health	8	1	7	صحي
Other	243	120	123	أخرى
Total	8981	1660	7321	المجموع

Note: The data does not include the Camps and those parts of the Jerusalem which were annexed by Israel in 1967.

ملاحظة: البيانات لا تشمل المخيمات وذلك الجزء من محافظة القدس الذي ضمته إسرائيل عنوة بعيد إحتلالها للضفة الغربية عام 1967.

جدول 38: رخص الأبنية الصادرة في الأراضي الفلسطينية حسب استخدام المبنى والمحافظه - 1998

Table 38: Building Licenses Issued in the Palestinian Territory by Building Utilization and Governorate - 1998

Governorate	استخدام المبنى							المحافظة
	المجموع Total	أخرى Other	صحي Health	تعليمي Educational	تجاري Commercial	صناعي Industrial	سكني Residential	
Jenin	833	9	1	1	44	—	778	جنين
Tubas	189	2	—	—	8	—	179	طوباس
Tulkarm	624	27	—	4	30	1	562	طولكرم
Nablus	1770	38	2	10	142	33	1545	نابلس
Qalqiliya	536	7	—	2	45	—	482	قلقيلية
Salfit	136	1	—	—	12	—	123	سلفيت
Ramallah & Al- Bireh	1332	21	2	2	77	21	1209	رام الله والبيرة
Jericho	133	4	1	3	5	3	117	أريحا
Jerusalem	347	1	—	2	17	—	327	القدس
Bethlehem	484	5	—	1	37	8	433	بيت لحم
Hebron	937	8	1	10	95	2	821	الخليل
North Gaza	729	13	—	2	11	1	702	شمال غزة
Gaza	307	27	—	2	19	3	256	غزة
Deir Al- Balah	84	1	—	2	4	1	76	دير البلح
Khan Yunis	239	16	—	2	8	1	212	خان يونس
Rafah	301	63	1	1	2	—	234	رفح
Palestinian Territory	8981	243	8	44	556	74	8056	الأراضي الفلسطينية

Note: The data does not include the Camps and those parts of the Jerusalem which were annexed by Israel in 1967.

ملاحظة: البيانات لا تشمل المخيمات وذلك الجزء من محافظة القدس الذي ضمته إسرائيل عنوة بعيد إحتلالها للضفة الغربية عام 1967.

جدول 39 رخص الأبنية الصادرة في الأراضي الفلسطينية حسب مادة البناء للجدران الخارجية واستخدام المبنى والمنطقة - 1998

Table 39: Building Licenses Issued in the Palestinian Territory by Construction Material of External Walls, Building Utilization and Region - 1998

Construction Material of External Walls	استخدام المبنى							مادة البناء للجدران الخارجية والمنطقة
	المجموع Total	أخرى Other	صحي Health	تعليمي Educational	تجاري Commercial	صناعي Industrial	سكني Residential	
West Bank								الضفة الغربية
Stone	4659	47	6	24	353	15	4214	حجر
Cement Block	1503	26	1	8	83	4	1381	طوب اسمنتي
Concrete	1130	45	-	3	74	36	972	خرسانة اسمنتية
Other	29	5	-	-	2	13	9	أخرى
Total	7321	123	7	35	512	68	6576	المجموع
Gaza Strip								قطاع غزة
Stone	10	-	-	-	1	-	9	حجر
Cement Block	1648	120	1	9	43	6	1469	طوب اسمنتي
Concrete	1	-	-	-	-	-	1	خرسانة
Other	1	-	-	-	-	-	1	أخرى
Total	1660	120	1	9	44	6	1480	المجموع
Palestinian Territory								الأراضي الفلسطينية
Stone	4669	47	6	24	354	15	4223	حجر
Cement Block	3151	146	2	17	126	10	2850	طوب اسمنتي
Concrete	1131	45	-	3	74	36	973	خرسانة
Other	30	5	-	-	2	13	10	أخرى
Grand Total	8981	243	8	44	556	74	8056	المجموع الكلي

Note: The data does not include the Camps and those parts of the Jerusalem which Jerusalem which were annexed by Israel in 1967.

ملاحظة: البيانات لا تشمل المخيمات وذلك الجزء من محافظة القدس الذي ضمته إسرائيل عنوة بعيد إجرائها للضفة الغربية عام 1967.

جدول 40: رخص الأبنية الصادرة في الأراضي الفلسطينية حسب وضع المبنى واستخدام المبنى والمنطقة - 1998

Table 40: Building Licenses Issued in the Palestinian Territory by Status of Building, Building Utilization and Region - 1998

Building Utilization and Region	وضع المبنى												استخدام المبنى والمنطقة
	المجموع Total			إضافات* Additions*			أبنية قائمة Existing Buildings			أبنية جديدة New Buildings			
	متوسط المساحة (م ²) Average Area(m ²)	مساحة (م ²) Area (m ²)	عدد No.	متوسط المساحة (م ²) Average Area(m ²)	مساحة (م ²) Area (m ²)	عدد No.	متوسط المساحة (م ²) Average Area(m ²)	مساحة (م ²) Area (m ²)	عدد No.	متوسط المساحة (م ²) Average Area(m ²)	مساحة (م ²) Area (m ²)	عدد No.	
West Bank													الضفة الغربية
Residential	306.2	2013731	6576	214.9	472293	2198	355.7	236529	665	350.7	1301745	3712	سكني
Industrial	1018.1	69230	68	863.2	23307	27	440.4	2202	5	1214.5	43721	36	صناعي
Commercial	478.0	244743	512	308.8	41689	135	375.7	11270	30	552.7	191784	347	تجاري
Educational	1022.1	35772	35	787.3	6298	8	-	-	-	1091.6	29474	27	تعليمي
Health	2412.3	16886	7	367.0	1468	4	-	-	-	5139.3	15418	3	صحي
Other	398.4	49001	123	129.7	5577	43	320.2	1921	6	560.9	41503	74	أخرى
Total	331.8	2429363	7321	228.0	550632	2415	356.8	251922	706	386.7	1623645	4199	المجموع
Gaza Strip													قطاع غزة
Residential	326.1	482570	1480	340.3	94944	279	333.4	140687	422	316.3	246434	779	سكني
Industrial	1133.8	6803	6	-	-	-	-	-	-	1133.8	6803	6	صناعي
Commercial	384.6	16922	44	610.0	1830	3	152.5	1525	10	360.7	11181	31	تجاري
Educational	2336.8	21031	9	-	-	-	-	-	-	2336.8	21031	9	تعليمي
Health	1356.0	1356	1	-	-	-	-	-	-	1356.0	1356	1	صحي
Other	285.8	34295	120	302.0	1208	4	262.6	2101	8	286.9	30986	108	أخرى
Total	339.1	562977	1660	342.6	97982	286	328.0	144313	440	340.2	317791	934	المجموع
Palestinian Territory													الأراضي الفلسطينية
Residential	309.9	2496301	8056	229.0	567237	2477	347.0	377216	1087	344.7	1548179	4491	سكني
Industrial	1027.5	76033	74	863.2	23307	27	440.4	2202	5	1203.0	50524	42	صناعي
Commercial	470.6	261665	556	315.4	43519	138	319.9	12795	40	536.9	202965	378	تجاري
Educational	1291.0	56803	44	787.3	6298	8	-	-	-	1402.9	50505	36	تعليمي
Health	2280.3	18242	8	367.0	1468	4	-	-	-	4193.5	16774	4	صحي
Other	342.8	83296	243	144.4	6785	47	287.3	4022	14	398.3	72489	182	أخرى
Grand Total	333.2	2992340	8981	240.1	648614	2701	345.8	396235	1146	378.2	1941436	5133	المجموع الكلي

* Include New and Existing Additions

Note: The data does not include the Camps and those parts of the Jerusalem which Jerusalem which were annexed by Israel in 1967.

*تشمل إضافات جديدة وقائمة

ملاحظة: البيانات لا تشمل المخيمات وذلك الجزء من محافظة القدس الذي ضمته إسرائيل عام 1967.

جدول 41: رخص الأبنية الصادرة في الأراضي الفلسطينية حسب مادة البناء للجدران الخارجية 1996 - 1998

Table 41: Building Licenses Issued in the Palestinian Territory by Construction Material of External Walls 1996 - 1998

Construction Material of External Walls	السنة			مادة البناء للجدران الخارجية
	1998	1997	1996	
Stone	4669	4902	4585	حجر
Cement Block	3151	2629	2536	طوب اسمنتي
Concrete	1131	855	405	خرسانة اسمنتية
Other	30	24	26	أخرى
Total	8981	8410	7552	المجموع

Note: The data does not include the Camps and those parts of the Jerusalem which were annexed by Israel in 1967.

ملاحظة: البيانات لا تشمل المخيمات وذلك الجزء من محافظة القدس الذي ضمته إسرائيل عنوة بعيد إحتلالها للضفة الغربية عام 1967.

جدول 42: رخص الأبنية الصادرة في الأراضي الفلسطينية حسب مادة البناء للجدران الخارجية والمحافظات - 1998

Table 42: Building Licenses Issued in the Palestinian Territory by Construction Material of External Walls and Governorate - 1998

Governorate	Construction Material of External Walls					المحافظة
	المجموع Total	أخرى Other	خرسانة اسمنتية Concrete	طوب اسمنتية Cement Block	حجر Stone	
Jenin	833	1	360	138	334	جنين
Tubas	189	-	51	78	60	طوباس
Tulkarm	624	1	20	492	111	طولكرم
Nablus	1770	18	330	124	1298	نابلس
Qalqiliya	536	-	7	500	29	قلقيلية
Salfit	136	1	14	48	73	سلفيت
Ramallah & Al- Bireh	1332	4	274	9	1045	رام الله والبيرة
Jericho	133	-	20	108	5	أريحا
Jerusalem	347	-	41	2	304	القدس
Bethlehem	484	1	9	3	471	بيت لحم
Hebron	937	3	4	1	929	الخليل
North Gaza	729	1	1	724	3	شمال غزة
Gaza	307	-	-	302	5	غزة
Deir Al- Balah	84	-	-	83	1	دير البلح
Khan Yunis	239	-	-	238	1	خانيونس
Rafah	301	-	-	301	-	رفح
Palestinian Territory	8981	30	1131	3151	4669	الأراضي الفلسطينية

Note: The data does not include the Camps and those parts of the Jerusalem which were annexed by Israel in 1967.

ملاحظة: البيانات لا تشمل المخيمات وذلك الجزء من محافظة القدس الذي ضمته إسرائيل عنوة بعيد إحتلالها للضفة الغربية عام 1967.

جدول 43: رخص المباني السكنية الصادرة في الأراضي الفلسطينية حسب مادة البناء للجدران الخارجية والمحافظه - 1998

Table 43: Residential Building Licenses Issued in the Palestinian Territory by Construction Material of External Walls and Governorate - 1998

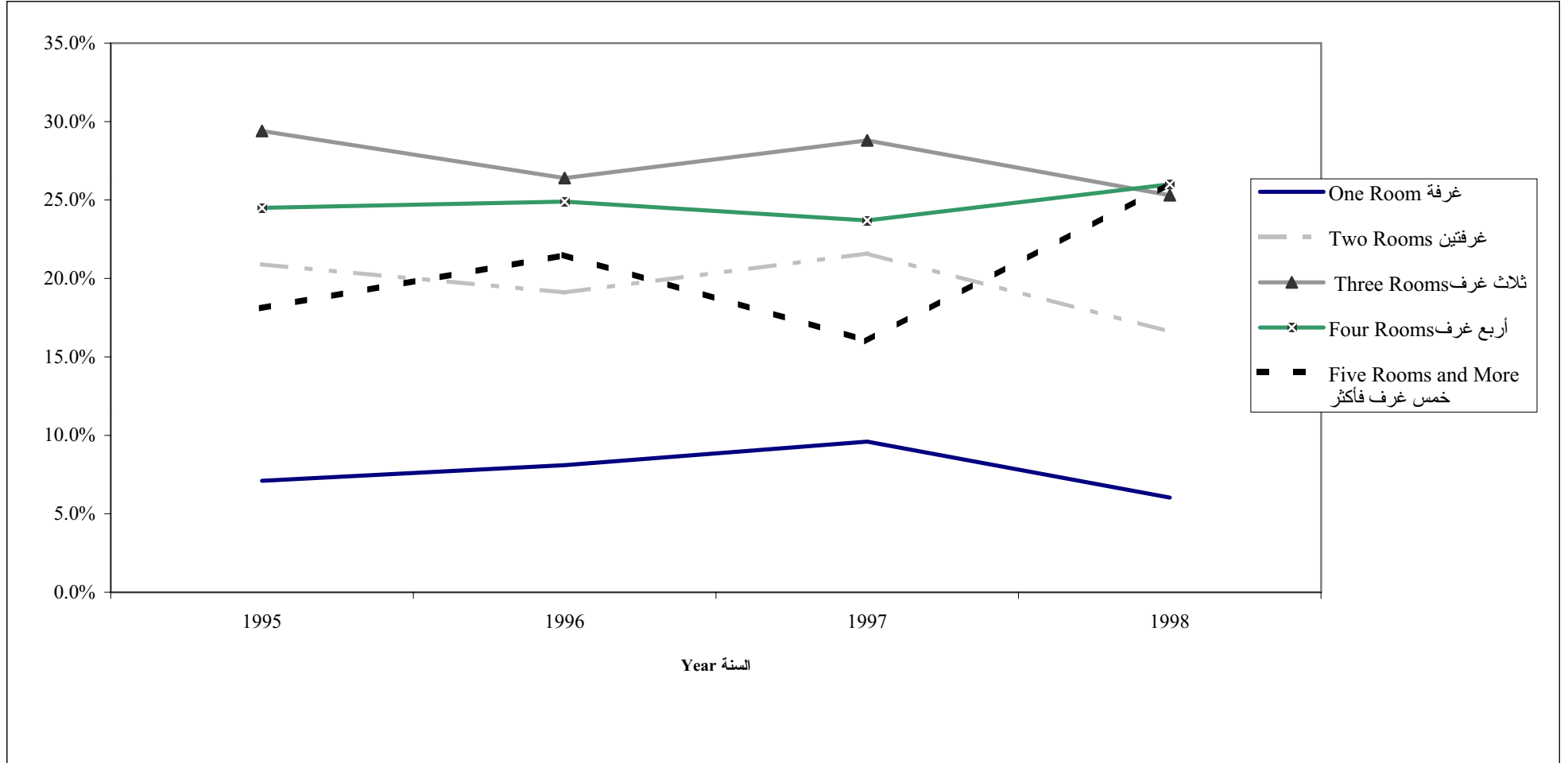
Governorate	Construction Material of External Walls					المحافظة
	المجموع Total	أخرى Other	خرسانة اسمنتية Concrete	طوب اسمنتية Cement Block	حجر Stone	
Jenin	778	-	347	136	295	جنين
Tubas	179	-	50	76	53	طوباس
Tulkarm	562	-	7	457	98	طولكرم
Nablus	1545	5	264	111	1165	نابلس
Qalqiliya	482	-	7	452	23	قلقيلية
Salfit	123	1	11	44	67	سلفيت
Ramallah & Al- Bireh	1209	3	227	4	975	رام الله والبيرة
Jericho	117	-	15	97	5	أريحا
Jerusalem	327	-	35	2	290	القدس
Bethlehem	433	-	8	1	424	بيت لحم
Hebron	821	-	1	1	819	الخليل
North Gaza	702	1	1	697	3	شمال غزة
Gaza	256	-	-	252	4	غزة
Deir Al- Balah	76	-	-	75	1	دير البلح
Khan Yunis	212	-	-	211	1	خانيونس
Rafah	234	-	-	234	-	رفح
Palestinian Territory	8056	10	973	2850	4223	الأراضي الفلسطينية

Note: The data does not include the Camps and those parts of the Jerusalem which were annexed by Israel in 1967.

ملاحظة: البيانات لا تشمل المخيمات وذلك الجزء من محافظة القدس الذي ضمته إسرائيل عنوة بعيد إحتلالها للضفة الغربية عام 1967.

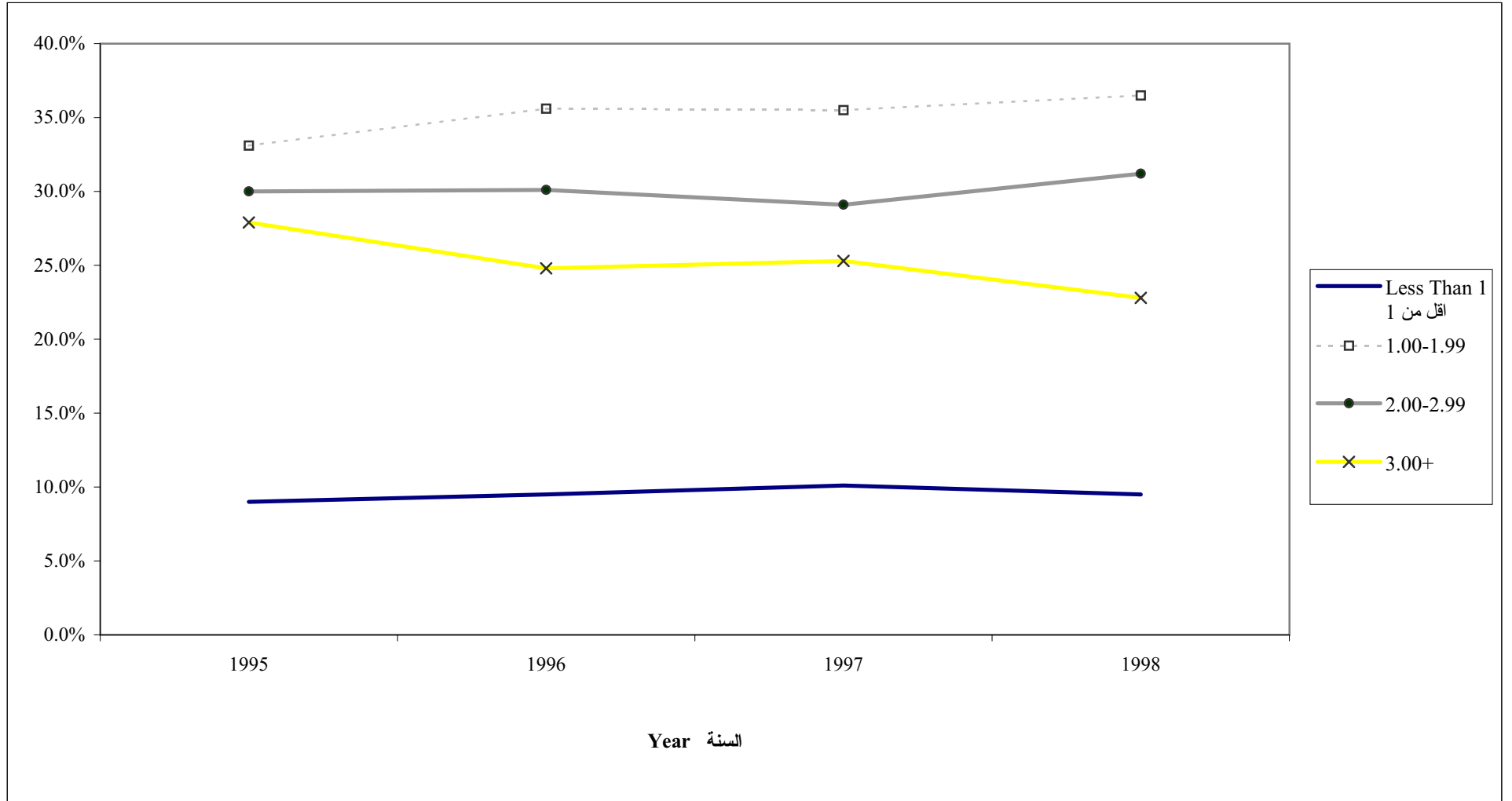
شكل 1: التوزيع النسبي للأسر في الأراضي الفلسطينية حسب عدد الغرف في المسكن 1995 - 1998

Figure 1: Percent Distribution of Households in the Palestinian Territory by Number of Rooms in Housing Unit 1995 - 1998



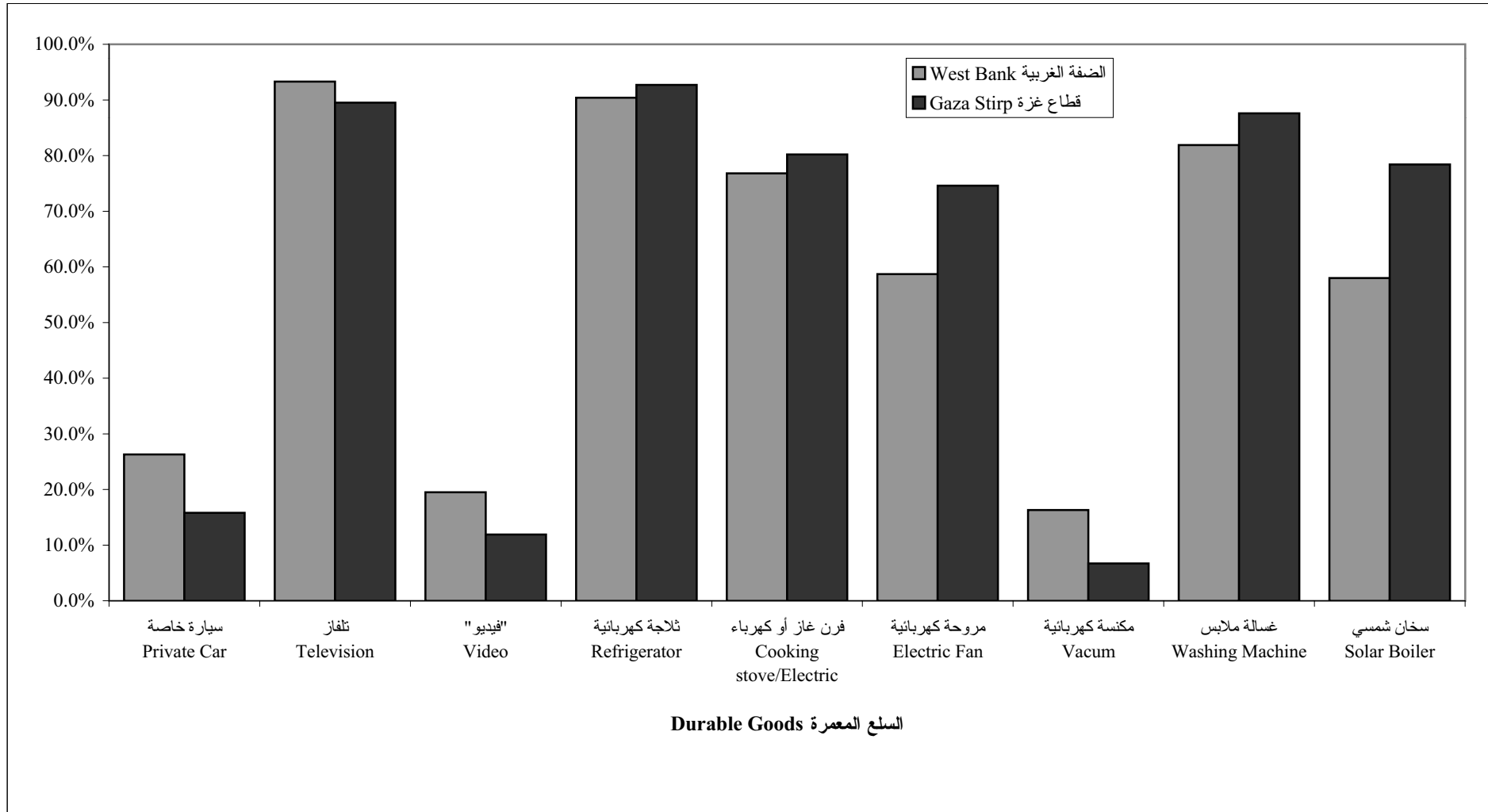
شكل 2: التوزيع النسبي للأسر في الأراضي الفلسطينية حسب كثافة السكن 1995 - 1998

Figure 2: Percent Distribution of Households in the Palestinian Territory by Housing Density 1995 - 1998



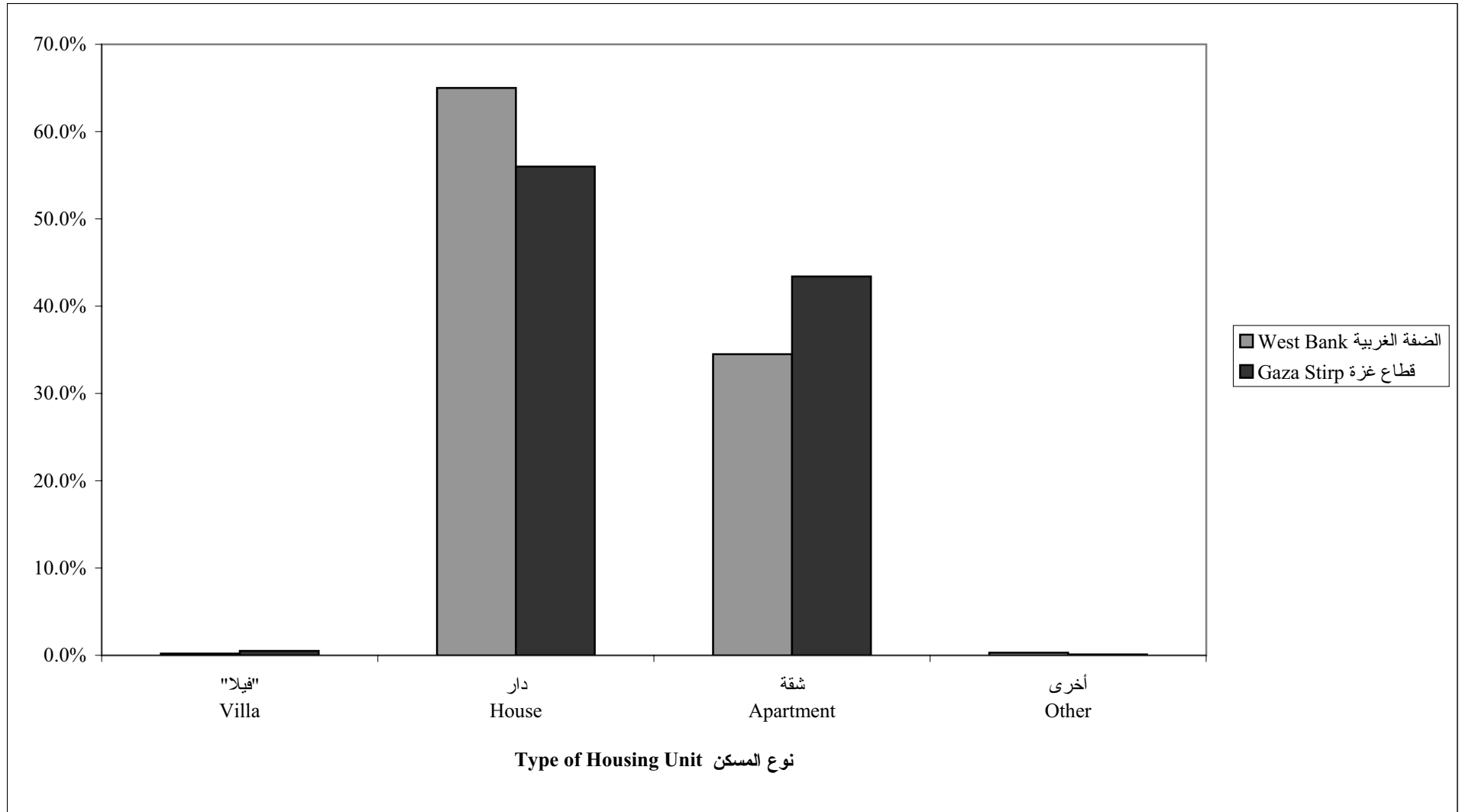
شكل 3: النسبة المئوية للأسر في الأراضي الفلسطينية حسب السلع المعمرة المتوفرة في المسكن والمنطقة - 1998

Figure 3: Percentage of Households in the Palestinian Territory by Durable Goods in Housing Unit and Region - 1998



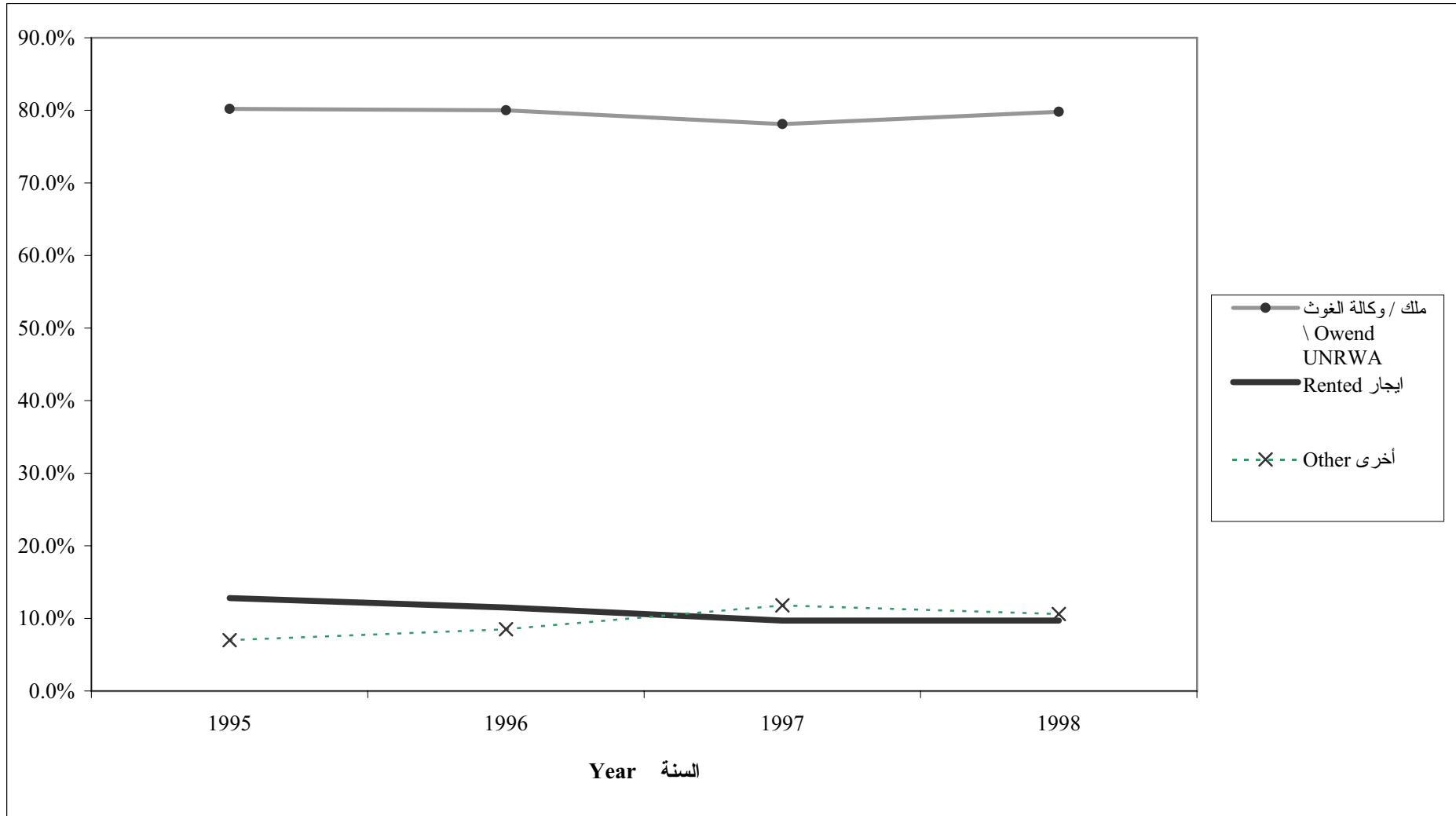
شكل 4: التوزيع النسبي للأسر في الأراضي الفلسطينية حسب نوع المسكن والمنطقة - 1998

Figure 4: Percent Distribution of Households in the Palestinian Territory by Type of Housing Unit and Region - 1998



شكل 5: التوزيع النسبي للأسر في الأراضي الفلسطينية حسب حيازة المسكن 1995 - 1998

Figure 5: Percent Distribution of Households in the Palestinian Territory by Tenure of Housing Unit 1995 - 1998

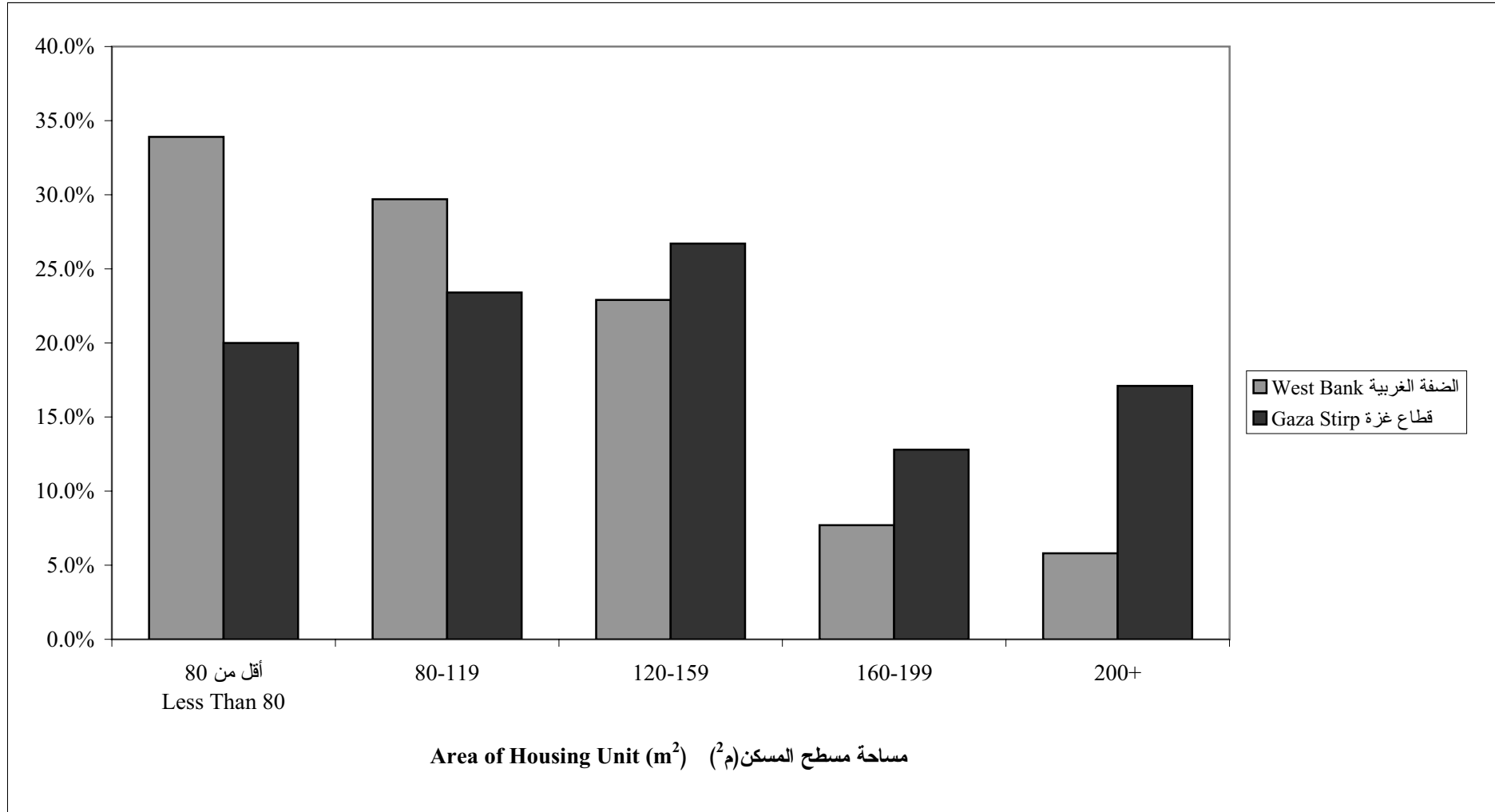


Note: Other includes From Work and Without Payment

ملاحظة: أخرى تشمل من العمل ودون مقابل

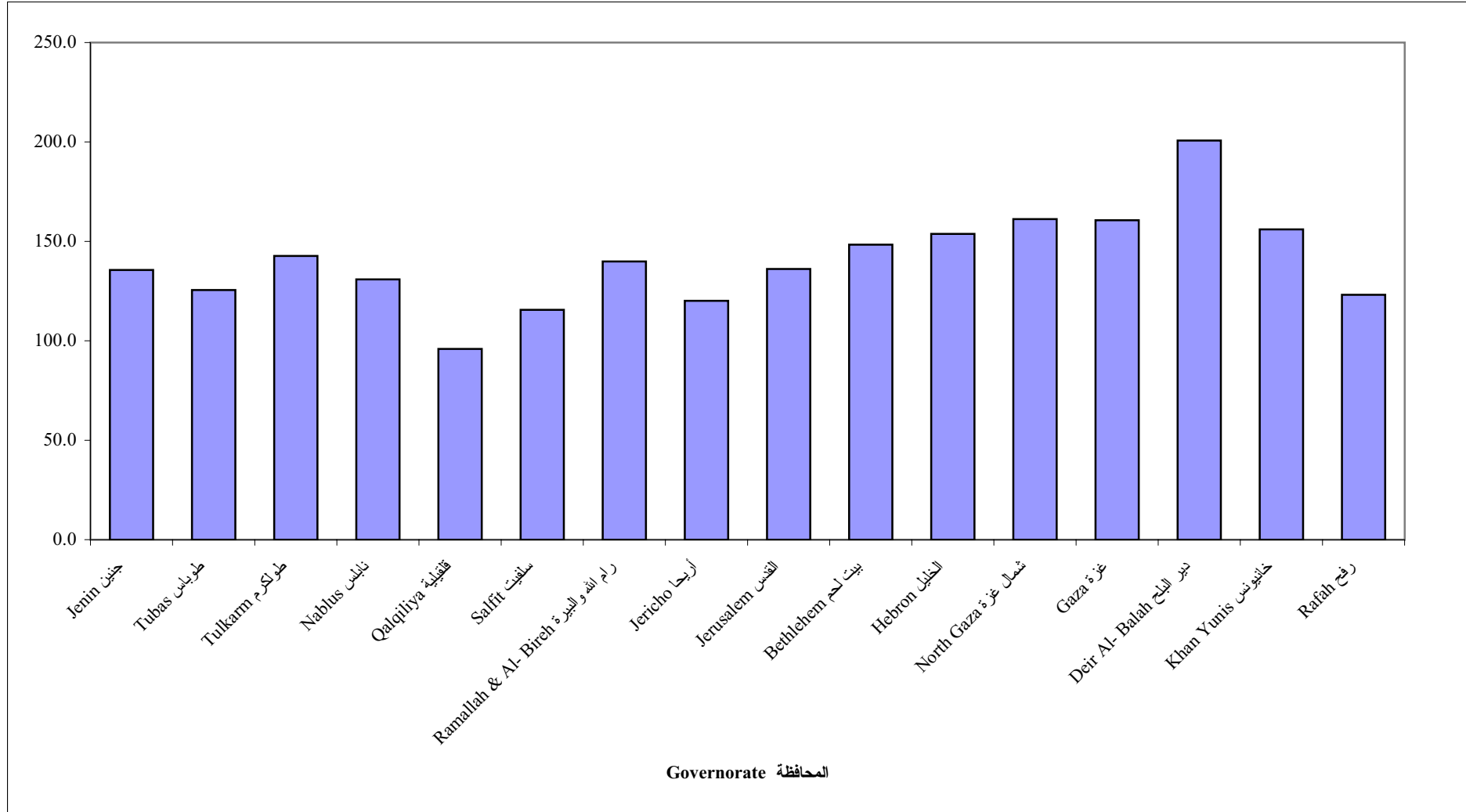
شكل 6: التوزيع النسبي للأسر في الأراضي الفلسطينية حسب مساحة مسطح المسكن والمنطقة - 1998

Figure 6: Percent Distribution of Households in the Palestinian Territory by Area of Housing Unit and Region - 1998



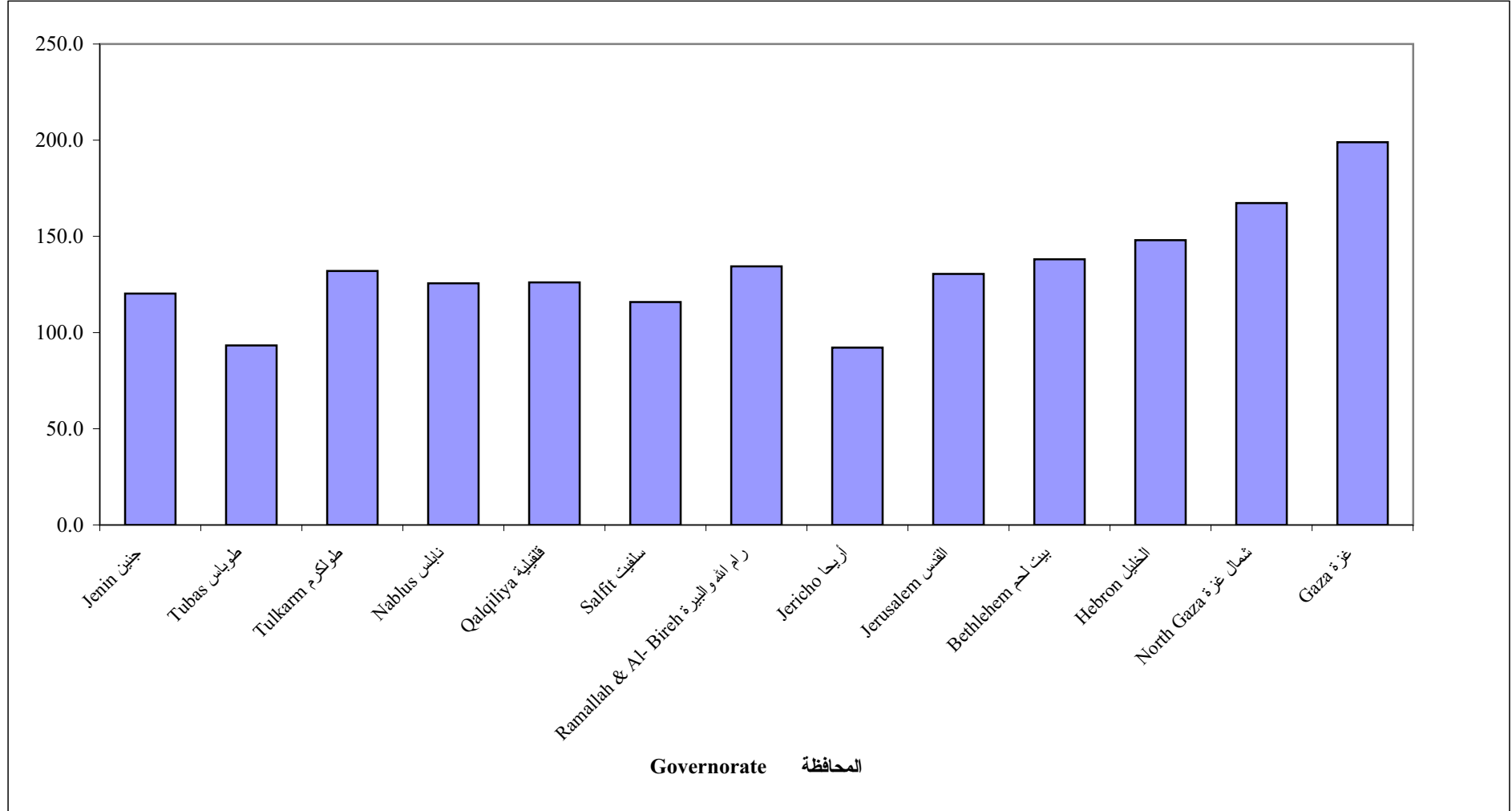
شكل 7: متوسط مساحة الوحدات السكنية الجديدة المرخصة في الأراضي الفلسطينية حسب المحافظة - 1998

Figure 7: Average Area of New Licensed Housing Units in the Palestinian Territory by Governorate - 1998



شكل 8: متوسط مساحة الوحدات السكنية القائمة المرخصة في الأراضي الفلسطينية حسب المحافظة - 1998

Figure 8: Average Area of Existing Licensed Housing Units in the Palestinian Territory by Governorate - 1998



Note: Not Found Existing Licensed Housing Units in Deir Al- Balah, Khan Yunis and Rafah Governorates

ملاحظة: لا يوجد وحدات سكنية قائمة مرخصة في محافظة دير البلح، خان يونس، ورفح.



Palestinian Central Bureau of Statistics

Housing in the Palestinian Territory Annual Report 1998

September, 1999

PAGE NUMBERS OF ENGLISH TEXT ARE PRINTED IN SQUARE BRACKETS.
TABLES ARE PRINTED IN THE ARABIC ORDER (FROM RIGHT TO LEFT)

© September, 1999.
All rights reserved.

Suggested Citation:

Palestinian Central Bureau of Statistics, 1999. *Housing in the Palestinian Territory, Annual Report: 1998.* Ramallah – Palestine.

All correspondence should be directed to:

Department of user services
Palestinian Central Bureau of Statistics
P.O.Box 1647, Ramallah
Ramallah, Palestine.

Tel: 972-2-298 6340
E-Mail: diwan@pcbs.pna.org

Fax: 972-2-298 6343
web-site: <http://www.pcbs.org>

Presidential Decree No. (19/1999)

On the Expansion of PCBS' Mandate and Scope of Operation

**The Chairman of the Executive Committee of the Palestine Liberation Organization,
President of the Palestinian National Authority,**

Upon reviewing the Statistics Law No. (31/1947) which is effective in Gaza Governorates, the Statistics Law No. (24/1950) which effective in the West Bank Governorates, the Presidential Decree No. (163/1994) on the establishment of the Palestinian Bureau of Statistics and the Presidential Decree No. (4/1995) on the transformation of the Palestinian Bureau of Statistics into the Palestinian Central Bureau of Statistics,

We decree the following:

Article (1)

[... *This article has to do with the changing the title of PCBS as stated in Arabic, The English title is the same. The change is effective as of May 4, 1999*]

Article (2)

The Palestinian Central Bureau of Statistics is requested to compile, tabulate, and disseminate statistics on *all* Palestinians wherever they reside.

Article (3)

The Palestinian Central Bureau of Statistics shall issue an annual statistical yearbook for Palestinian official statistics as of May 4th 1999.

Article (4)

All concerned parties, each in their respective field, shall enforce this decree as of the date of issue and publication in the official gazette.

Issued in Gaza City on June 24th 1999.

Yaser Arafat
The President of the Executive Committee
of the Palestine Liberation Organization
President of the Palestinian National Authority

Acknowledgment

Financial and technical support for the Program of Housing and Housing Conditions Statistics, is being provided by the Government of Norway through the Norwegian Agency for Development Cooperation (NORAD). PCBS extends special thanks to the Government of Norway and NORAD for this support.

Preface

Planning and public policy formulation in all different fields stresses the importance of having an official statistics system that provides basic information on the different economic trends and living conditions for the Palestinian people. This system shall function as a basic tool that enables the Palestinian decision – makers and planners to diagnose problems, offer advice and guidance, and assess progress made.

This report involves data on the housing statistics in the Palestinian Territory. These data were obtained from surveys conducted by the PCBS (The Palestinian Expenditure and Consumption Survey (PECS) 1998 and Building Licenses Survey (BLS) 1998.

This report provides basic information on the main statistical indicators of housing statistics, including housing density, number or rooms in housing unit, tenure of housing unit, construction material of external walls, durable goods and facilities, number and area of housing units licensed, building ownership and building utilization ...etc.

PCBS is pleased to present this report (Housing Statistics in Palestinian Territory) as a basic reference for all planners, decision–makers, and all users interested in utilizing of the housing data in the different demographic, social, economic and housing fields. This shall definitely make it easier to render the building of the Palestinian independent state based on sound scientific basis.

September, 1999

**Hasan Abu-Libdeh, Ph.D.
President**

Table of Contents

<u>Subject</u>	<u>Page</u>
List of Tables	
List of Figures	
1. Introduction	[19]
2. Concepts and Definitions	[21]
3. Main Findings	[25]
3.1 The Palestinian Expenditure and Consumption Survey (PECS), 1998	[25]
3.1.1 Number of Rooms in Housing Unit	[25]
3.1.2 Housing Density	[25]
3.1.3 Facilities in the Housing Unit (Electricity, Water, Sewage System, Telephone and Toilet)	[25]
3.1.4 Energy for Cooking and Heating	[26]
3.1.5 Durable Goods in the Housing Unit	[26]
3.1.6 Type of Housing Unit	[26]
3.1.7 Tenure of Housing Unit	[27]
3.1.8 Construction Material of External Walls	[27]
3.1.9 Area of Housing Unit (m ²)	[27]
3.1.10 Year of Completing Housing Unit Construction	[27]
3.2 Building Licenses Survey (BLS), 1998	[27]
3.2.1 Number of Licensed Housing Unit	[27]
3.2.2 Building Ownership	[27]
3.2.3 Building Utilization	[28]
4. Methodology	[29]
4.1 The Palestinian Expenditure and Consumption Survey (PECS), 1998	[29]
4.1.1 The Questionnaire	[29]
4.1.2 The Sample and the Frame	[29]
4.1.3 Pilot Survey	[29]
4.1.4 Field Operations	[29]
4.1.5 Data Processing	[30]
4.1.6 Data Quality	[30]
4.2 Building Licenses Survey (BLS), 1998	[30]
4.2.1 Data Collection Form	[30]
4.2.2 Coverage	[30]
4.2.3 Data Quality	[31]
Tables	37
Figures	83
Sampling Errors	93

List of Tables

<u>Table</u>		<u>Page</u>
Table 1:	Percent Distribution of Households in the Palestinian Territory by Number of Rooms in Housing Unit 1995 – 1998	39
Table 2:	Percent Distribution of Households in the Palestinian Territory by Number of Rooms in Housing Unit and Region –1998	40
Table 3:	Percent Distribution of Households in the Palestinian Territory by Housing Density 1995 – 1998	41
Table 4:	Percent Distribution of Households in the Palestinian Territory by Housing Density and Region –1998	42
Table 5:	Percentage of Households in the Palestinian Territory by Facilities in Housing Unit and Region – 1998	43
Table 6:	Percent Distribution of Households in the Palestinian Territory by Area of Housing Unit, Facilities in Housing Unit and Region –1998	44
Table 7:	Percent Distribution of Households in the Palestinian Territory by Main Source of Energy for Cooking 1996 – 1998	45
Table 8:	Percent Distribution of Households in the Palestinian Territory by Main Source of Energy for Cooking and Region –1998	46
Table 9:	Percent Distribution of Households in the Palestinian Territory by Main Source of Energy for Heating and Region –1998	47
Table 10:	Percentage of Households in the Palestinian Territory by Durable Goods in Housing Unit 1995 – 1998	48
Table 11:	Percentage of Households in the Palestinian Territory by Durable Goods in Housing Unit and Region –1998	49
Table 12:	Percent Distribution of Households in the Palestinian Territory by Type of Housing Unit 1996 – 1998	50
Table 13:	Percent Distribution of Households in the Palestinian Territory by Type of Housing Unit and Region –1998	51
Table 14:	Percent Distribution of Households in the Palestinian Territory by Construction Material of External Walls and Type of Housing Unit – 1998	52
Table 15:	Percent Distribution of Households in the Palestinian Territory by Tenure of Housing Unit, Type of Housing Unit and Region –1998	53
Table 16:	Percent Distribution of Households in the Palestinian Territory by Facilities in Housing Unit, Type of Housing Unit and Region –1998	54

<u>Table</u>	<u>Page</u>
Table 17: Percent Distribution of Households in the Palestinian Territory by Tenure of Housing Unit 1995 – 1998	55
Table 18: Percent Distribution of Households in the Palestinian Territory by Tenure of Housing Unit and Region –1998	56
Table 19: Percent Distribution of Households in the Palestinian Territory by Construction Material of External Walls and Region –1998	57
Table 20: Percent Distribution of Households in the Palestinian Territory by Area of Housing Unit and Region – 1998	58
Table 21: Percent Distribution of Households in the Palestinian Territory by Type of Housing Unit, Area of Housing Unit and Region –1998	59
Table 22: Percent Distribution of Households in the Palestinian Territory by Tenure of Housing Unit, Area of Housing Unit and Region –1998	60
Table 23: Percent Distribution of Households in the Palestinian Territory by Construction Material of External Walls and Area of Housing Unit – 1998	61
Table 24: Percent Distribution of Households in the Palestinian Territory by Year of Completing Housing Unit Construction and Region –1998	62
Table 25: Percent Distribution of Households in the Palestinian Territory by Type of Housing Unit, Year of Completing Housing Unit Construction and Region –1998	63
Table 26: Percent Distribution of Households in the Palestinian Territory by Tenure of Housing Unit, Year of Completing Housing Unit Construction and Region –1998	64
Table 27: Licensed Housing Units in the Palestinian Territory by Number and Area of Licensed Housing Units 1996 – 1998	65
Table 28: Licensed Housing Units in the Palestinian Territory by Number and Area of Licensed Housing Units and Region – 1998	66
Table 29: Licensed Housing Units in the Palestinian Territory by Number and Area of Licensed Housing Units and Governorate – 1998	67
Table 30: Licensed Housing Units in the Palestinian Territory by Building Ownership, Number and Area of Licensed Housing Units and Region – 1998	68
Table 31: Building Licenses Issued in the Palestinian Territory by Building Ownership 1996 – 1998	69

<u>Table</u>		<u>Page</u>
Table 32:	Building Licenses Issued in the Palestinian Territory by Building Ownership and Region – 1998	70
Table 33:	Building Licenses Issued in the Palestinian Territory by Building Ownership and Governorate – 1998	71
Table 34:	Building Licenses Issued in the Palestinian Territory by Building Utilization, Building Ownership and Region – 1998	72
Table 35:	Building Licenses Issued in the Palestinian Territory by Construction Material of External Walls, Building Ownership and Region – 1998	73
Table 36:	Building Licenses Issued in the Palestinian Territory by Building Utilization 1996 – 1998	74
Table 37:	Building Licenses Issued in the Palestinian Territory by Building Utilization and Region – 1998	75
Table 38:	Building Licenses Issued in the Palestinian Territory by Building Utilization and Governorate – 1998	76
Table 39:	Building Licenses Issued in the Palestinian Territory by Construction Material of External Walls, Building Utilization and Region – 1998	77
Table 40:	Building Licenses Issued in the Palestinian Territory by Status of Building, Building Utilization and Region – 1998	78
Table 41:	Building Licenses Issued in the Palestinian Territory by Construction Material of External Walls 1996 – 1998	79
Table 42:	Building Licenses Issued in the Palestinian Territory by Construction Material of External Walls and Governorate – 1998	80
Table 43:	Residential Building Licenses Issued in the Palestinian Territory by Construction Material of External Walls and Governorate – 1998	81

List of Figures

<u>Figure</u>		<u>Page</u>
Figure 1:	Percent Distribution of Households in the Palestinian Territory by Number of Rooms in Housing Unit 1995 - 1998	85
Figure 2:	Percent Distribution of Households in the Palestinian Territory by Housing Density 1995 - 1998	86
Figure 3:	Percentage of Households in the Palestinian Territory by Durable Goods in Housing Unit and Region - 1998	87
Figure 4:	Percent Distribution of Households in the Palestinian Territory by Type of Housing Unit and Region - 1998	88
Figure 5:	Percent Distribution of Households in the Palestinian Territory by Tenure of Housing Unit 1995 - 1998	89
Figure 6:	Percent Distribution of Households in the Palestinian Territory by Area of Housing Unit and Region - 1998	90
Figure 7:	Average Area of New Licensed Housing Units in the Palestinian Territory by Governorate - 1998	91
Figure 8:	Average Area of Existing Licensed Housing Units in the Palestinian Territory by Governorate - 1998	92

Abbreviations

BLS:	Buildings Licenses Survey
DS	Demographic Survey
GS:	Gaza Strip
ILO:	International Labour Organization
NORAD:	Norwegian Aid Directorate
PT:	Palestinian Territory
PCBS:	Palestinian Central Bureau of Statistics
PECS:	The Palestinian Expenditure and Consumption Survey
PECSII:	The Palestinian Expenditure and Consumption Survey, January 1997 – December 1997
PECSIII:	The Palestinian Expenditure and Consumption Survey, January 1998 – December 1998
PHC	Population, Housing and Establishment Census - 1997
PSUs:	Primary Sampling Units
RWB:	Remaining West Bank
UN:	United Nation
UNRWA:	United Nations Relief and Works Agency
WB:	West Bank

Chapter One

Introduction

In order for a housing unit (regardless of its type and inhabitant) to be adequate for living purposes, a series of basic requirements have to be met such as hygiene and privacy. Thus, a healthy housing unit would be the one that provides enough space for living and sleeping (rooms and bedrooms), for eating (a kitchen) as well as ventilation, sunlight, toilet facilities, electricity and drinking water installation.

Considering this, we realize that the housing unit does constitute a basic indicator of the living conditions of the Palestinian Territory (PT) people and it is therefore important to provide data on housing conditions, housing unit characteristics and housing density.

This report presents all the relevant data on these issues which were obtained from two of the surveys carried out by the Palestinian Central Bureau of Statistics (PCBS): The Palestinian Expenditure and Consumption Survey (PECS), 1998 and The Buildings Licenses Survey (BLS) 1998.

The (PECS) is expected to provide data on the most significant statistical indicators: housing statistics represented by housing unit type, tenure, construction materials, construction year, water supply system, electricity, toilet facilities, disposal system, durable goods available in the housing unit, number of rooms in the housing unit and housing density.

From BLS, data can be obtained about the number and area of licensed residential building, building ownership and utilization of building.

This report comprises four chapters. The first chapter presents a background on the (PECS) and (BLS), 1998 and of housing statistics. The second chapter presents the main definitions used in this report. The third chapter presents the main findings of housing statistics from the (PECS) and (BLS) 1998, including number of rooms in the housing unit, housing density, water supply system, electricity, sewage system, facilities of toilet, energy for cooking and heating, durable goods, type of housing unit, tenure of housing unit, material of construction, number and area of new housing units and existing housing units, building ownership, status of the building to be licensed and building utilization. The fourth chapter discusses the methodology used in the (PECS) and (BLS), including the questionnaire, the sample and frame, pilot survey, field operations, coverage, data collection form, data processing and data quality.

Chapter Two

Concepts and Definitions

This glossary presents the main concepts and definitions of housing statistics as derived from the international standard presented by the United Nations.

Electricity: Refers to the availability of electricity in the housing unit, without considering the source of electricity.

Water: This term refers to housing units
1- With Public Networks of Water: Water provided within the housing unit by Public Networks.
2- With Public Tap.
3- Water Well.
4- Tanker Truck or Springs.

Sewage System: This term refers to housing units
1-With Public Networks of Sewage System.
2-With Private cesspit.

Construction Material of External walls: The main material used in the construction of external sides of walls and it could comprise cleaned stone, cement blocks, concrete, or other.

Household: The household is defined as one person or a group of persons with or without a family relationship, who live in the same housing unit or part of the housing unit, share meals and make joint provision for food and other essentials of living.

Housing Density (Number of persons per Room): It is defined as the number of occupants per room (number of persons who live in the household divided by the total number of occupied rooms of the household). Households, who live in housing units with unknown number of rooms are not considered in the calculation.

Average Housing Density: It is calculated by dividing the total number of persons for specific group on the total number of rooms occupied by the members of the household.

Housing Unit: A building or part of a building constructed for one household only, with one or more independent entrances leading to the public road without passing through another housing unit.

Housing Unit Type: This term describes one of the following: Villa, house, apartment other.

1. Villa: A separately established building that is usually constructed from clean stone. It is constructed for the living of one household and consists of a 2 - suite – single or double or multiple stories connected through internal stairs. One of the suites is constructed as bedrooms whereas the second suite is constructed for reception and involves the kitchen and other related services. In general, the villa is surrounded by a garden, regardless of the area of this garden, which is surrounded by boarding wall or fence. Villas normally have roofed parking area (garage). Villas also may include separate small building or extensions as part of them.

2. House: A building usually established for the residence of one household or more; it is the typical form of residential buildings prevailing in Palestine. The house may be comprised of single story or more that is utilized by a single household. Nevertheless, if the house is divided into housing units each of which has its own utilities and occupied by a different household, each housing unit would be classified as an apartment.

3. Apartment: It is a part of a building or a house, consisting of one room or more and annexed with kitchen, bathroom and toilet, which are all, closed by external door, leading to the road through a stair way and/or path way it is prepared usually for one household.

4. Others: It refers to any building type other than the aforementioned types.

Number of Rooms: The housing unit or part of it surrounded with walls and has a ceiling provided that its area is not less than 4 square meters. The verandahs surrounded with glass and its area at least 4 square meters are considered as rooms; while kitchen, bathroom, toilet, other verandahs, halls, rooms used for business purposes or for work only are not considered rooms.

Symbols Used in Tables: (-) : No observations
(0) : percentage of observations are less than (0.05%)

Tenure of Housing Unit: Tenure status indicates whether the household occupies the housing unit as an owner or from UNRWA, rented, from work, or other.

1. Owned or from UNRWA: This item applies when the household or one of the household's members is usually living there or owns the Housing unit.

2. Rented: If the housing unit is rented without furniture, or rented with furniture.

3. From Work: If the housing unit is offered to the household as a result of working relations with one member of the family or more.

4. Other: This applies when the tenure does not fit any of the aforementioned categories. Such as without payment.

Remaining West Bank: West Bank does not include those parts of Jerusalem which were annexed by Israel in 1967.

Toilet: Refers to an installation allocated for the discharge of human waste: arabic toilet, flush toilet and both toilets.

Building Ownership: Refers to the Possession of a building which can be:

1. Private.
2. Governmental.
3. Local Authority.
4. Cooperative.
5. Benevolent.
6. Other, religious groups, UNRWA, etc.

Building Utilization:

1. Residential: The building is considered residential if more than half of its total area is prepared for residential purposes. The building could consist of:
 - ? Complete dwellings.
 - ? Rooms added to the dwellings.
2. Non – Residential: industrial, commercial, educational, etc.

Chapter Three

Main Findings

This chapter presents the main findings of the housing conditions in the PT. The results are based on The Palestinian Expenditure and Consumption Survey (PECS) of 1998 and The Buildings Licenses Survey (BLS) 1998. These indicators reveal the most important characteristics of the housing statistics in the PT.

3.1 The Palestinian Expenditure and Consumption Survey (PECS), 1998

3.1.1 Number of Rooms in the Housing Unit

Findings show that 22.6% of the Palestinian households in the PT live in housing units that are formed of 1-2 rooms. Thereof: 26.8% in the West Bank (WB) and 20.4% in Gaza Strip (GS). The results show that 26.1% of the Palestinian households in (PT) live in housing units that are formed of five rooms or more. Thereof 35.5% in (GS) and 21.7% in (WB).

According to the Population, Housing and Establishment Census – 1997 (PHC) data, the percentage of households in the PT living in housing units that are formed of 1-2 rooms is 31.2%, and the percentage of households living in housing units that are formed of five rooms or more is 16.0%.

Data available from the Demographic Survey (DS) conducted in 1995 show that 28.0% of (PT) households live in housing units that are formed of 1-2 rooms.

3.1.2 Housing Density

The results show that housing density in the (PT) is 1.88 persons per room, in general while it is 1.85 in the (WB), and 1.92 in (GS). Nearly 22.8% of Palestinian households in the (PT) live in housing units with high density (three persons or more per room). This percentage is 23.2% in (WB) and 22.1% in (GS).

The (DS) data show that the average housing density in the (PT) in 1995 was 2.33 person per room. According to (PHC) data, the average housing density in the (PT) in 1997 was 2.0 person per room.

3.1.3 Facilities in the Housing Unit (Electricity, Water, Sewage System, Telephone and Toilet)

The results indicate that 99.0% of Palestinian households in the PT live in housing units that are connected to electricity. Thereof 99.6% in (GS) and 98.8%.in the (WB).

The (PECS) data indicate that the majority of Palestinian households in the PT live in housing units that are connected to public water network 85.4%. In (GS) the percentage is 98.8%, while it is 79.3% in the (WB).

According to the (PECS), 37.9% of the Palestinian households in the PT live in housing units that are connected to public sewage networks. This percentage is outstandingly higher in (GS) than it is in the (WB), 50.4% and 24.5%, respectively.

The results show that 37.7% of the Palestinian households have a telephone. This percentage is 41.1% in the (WB), while it is 30.1% in (GS).

Data indicate that the percentage of Palestinian households in the PT living in housing units that have an arabic toilet is 57.4%, thereof 58.4% in the (WB) against 55.2% in (GS).

3.1.4 Energy for Cooking and Heating

The percentage of households that use gas for cooking in the PT was 98.6%, in 1998, while the percentage of households that use wood for cooking in the PT was 0.6%, for that the same year.

The (PHC) 1997 data indicate that the percentage of (PT) households that used gas for cooking was 96.3%.

A considerable percentage of PT households 17.3%. had no access to any source of heating. Almost half the society of (GS) has no access to any type of heating (42.5%), while it is much better in (WB) where only 5.8% of the households have no access to any source of heating.

The percentage of households that used wood for heating in 1998 in PT was 31.7%. Thereof: 34.7% in (GS) against 30.4% in the (WB).

3.1.5 Durable Goods in the Housing Unit

The results indicate that most households in the Palestinian society 91.1% had refrigerators. Considerable percentage of the Palestinian households had washing machines 83.6% and cooking stove/electric 77.9%. A very small percentage of the households in the Palestinian society had dish - washing machine 0.7%. In PT, the percentages of households that possessed vacuum cleaner, air conditioner and transport vehicle were 13.3%, 2.4% and 5.1%, respectively.

3.1.6 Type of Housing Unit

The results reveal that 62.5% of the P) households live in housing units of the villa/house type, thereof 65.2% in the (WB) and 56.5% in (GS). Percentage of the PT households living in apartment were 37.3%.

The (PHC) 1997 data indicate that 52.8% of the (PT) households live in housing units of the villa/house type, and 45.2% of the (PT) households live in apartment type.

3.1.7 Tenure of Housing Unit

According to the (PECS) data 79.8% of the households in the (PT) live in owned housing units. This percentage is slightly higher in (GS) 89.2% than in the (WB) 75.4%. Around 9.7% of the households in the (PT) live in rented housing units.

Data obtained from the (DS) 1995 indicate that 83.5% of the households in the (PT) live in owned/UNRWA housing unit. The (PHC) 1997 data, show that 78.1% of the households in the (PT) live in owned/UNRWA housing unit.

3.1.8 Construction Material of External Walls

The results indicate that most households in the Palestinian society 53.2% live in housing units built from cement blocks. Thereof: 99.5% in (GS) and 32.3% in the (WB). The use of stone in construction of housing units is also common in (WB), 49.2%.

3.1.9 Area of Housing Units (m²)

The percentage of households in the (PT) that live in housing units with less than (80m²) of housing unit area is 29.6%. While the percentage of households in the (PT) that live in housing units with (120-159m²) of housing unit area is 24.1%, thereof 26.7% in (GS) and 22.9% in the (WB).

3.1.10 Year of Completing Housing Unit Construction

The results show that the percentage of households in the (PT) that live in housing units that have been built between (1985-1994) is 32.6%. Thereof 43.1% in (GS) and 27.8% in the (WB).

3.2 Building Licenses Survey (BLS), 1998

3.2.1 Number of Licensed Housing Units

The (BLS) data indicate that the number of new and existing licensed housing units in the (PT) in 1998 was 15,504. In 1997 there were 15,775 and in 1996 there were 13,733 licensed housing units.

The results indicate that the number of new licensed housing units in 1998 in the Remaining West Bank (RWB) was 11,101 and 1,688 in (GS).

3.2.2 Building Ownership

According to the (BLS) data, 8,885 of building licenses were issued for private ownership of building. Thereof 7,250 in the (RWB) and 1,635 in (GS).

The number of building licenses issued for private ownership of building was 1,745 in Nablus Governorate and 82 in Dier Albalah Governorate.

3.2.3 Building Utilization

The results reveal that 8,056 of building licenses issued for residential buildings in the PT, was 6,576 for the (RWB) and 1,480 for (GS).

In Nablus Governorate 1,545 of building licenses were issued for residential buildings, against 76 in Dier Albalah Governorate.

Chapter Four

Methodology

This report comprises data on housing statistics in the PT. These data were obtained from surveys, (PECS) 1998 and (BLS) 1998.

4.1 The Palestinian Expenditure and Consumption Survey (PECS), 1998

4.1.1 The Questionnaire

The PECS questionnaire consists of two main parts: (1) A household instrument with control sheet, household roster, housing schedule, and source of income and consumer durable goods schedule; and (2) A special diary for recording items purchased or consumed.

The questionnaire was designed following the UN/ILO recommendations for Household Budget Surveys practiced in most countries since the Second World War.

4.1.2 The Sample and the Frame

The target population in this sample survey comprises all private households living in the West Bank and Gaza Strip, excluding nomads and students.

The sample design is a stratified two-stage design for households selected to be interviewed. At the first stage a sample of cells (PSUs) was selected from the PCBS master sample frame. At the second stage, a sample of households was selected after a complete household listing of the sampled cells.

The survey sample consists of about 3,196 households interviewed over a twelve-month period, between January and December 1998, 2,851 questionnaires were completed in this survey. The response rate was 95.9%, and this is considered high by the international standards.

4.1.3 Pilot Survey

The pilot survey was designed for testing the questionnaire, fieldwork procedures and instructions, data entry template and instructions, and the estimated costs. The PECSII, carried out by PCBS in West Bank and Gaza Strip through the period "January-December 1997, was considered as a pilot survey for this survey (PECSIII). PECSII survey results were thoroughly evaluated, and changes in the plan were made accordingly.

4.1.4 Field Operations

Four teams of female interviewers, three in the (WB) and one in (GS) carried out data collection. Each team consisted of a supervisor, a field editor, and 4-5 interviewers. Fieldwork teams were distributed to different districts according to sample allocation.

All field staff received a training session combining general theoretical and practical components. Interviewers, supervisors and editors for the survey were selected from those who worked on PECS1. Fieldwork procedures and organization were designed to ensure adequate supervision and the collection of high quality data. To this end, several quality control measures were used throughout the fieldwork procedures.

An interviewer undertook between 120 and 150 household visits in a month. The households were asked to keep daily records in a diary during their recording month. The interviewer transferred the records to a questionnaire on a weekly basis. Data on durable goods were captured by the recall method for the last 12 months, in order to avoid large variance in estimates when the one-month approach was implemented.

4.1.5 Data Processing

Both data entry and tabulation were performed using the ORACLE and SPSS software programs. Data entry was organized in 6 files, corresponding to the main parts of the questionnaire. A data entry template was designed to reflect an exact image of the questionnaire, and included various electronic checks: logical check, range checks, consistency checks and cross-validation. Complete manual inspection of results after data entry was performed, and questionnaires containing field-related errors were sent back to the field for corrections.

4.1.6 Data Quality

The data reported here are subject to both sampling errors and non-sampling errors. Sampling errors are due to the sample design, and are, therefore, easily measurable. Non-sampling errors, on the other hand, are difficult to measure. They include errors resulting from non-response, sample frame coverage, coding and classification, data processing, and response (both respondent and interviewer-related).

4.2 Building Licenses Survey (BLS), 1998

4.2.1 Data Collection Form

The form was designed to meet the objectives of this statistics.

4.2.2 Coverage

Comprehensive coverage of all parties engaged in issuing building licenses in the (WB) and (GS); they include:

- Municipalities: Excluding Jerusalem.
- The construction authorities: They issue licenses in the villages within each governorate in the (WB), while rural councils issue building licenses in the villages in (GS). There are 472 villages at present in the Palestinian Territory, (453) of which are in (WB), the rest are in (GS).

- Rural councils: They issue licenses in some villages particularly in (GS). Some rural councils in the Strip were formulated for the refugee camps, they issue building licenses for privately owned lands neighboring these camps.
- Ministry of Local Governments: It issues building licenses in the regional zones that are outside the boundaries of municipalities and rural councils in (GS).

4.2.3 Data Quality

- UNRWA: The UNRWA issues licenses in the 19 refugee camps of the (WB). In (GS), building licenses in the camps are not allowed.
- Tables do not include building licenses for East Jerusalem issued at present by the Israeli Municipality, while they include licenses for some villages of the Jerusalem Governorate.
- It was not possible to get data on building licenses issued in the refugees' camps by UNRWA.

The various checks performed on the survey data indicate that data on housing statistics appear to be of very good quality.