



# دائرة الاحصاء المركزية الفلسطينية

المسح الديمغرافي للضفة الغربية وقطاع غزة

سلسلة تقارير الأولوية (رقم 2)

لواء طولكرم وقليلية

أيار/مايو، 1996

تنويه لمستخدمي التقرير:

1. للحصول على النتائج الخاصة بالأراضي الفلسطينية ككل، وكذلك على تفاصيل أوفى حول المنهجية المستخدمة، يرجى الاطلاع على التقرير الخاص بذلك والصادر تحت العنوان التالي:  
"دائرة الاحصاء المركزية الفلسطينية، 1996. المسح الديمغرافي للضفة الغربية وقطاع غزة: النتائج الاساسية. رام الله - فلسطين".
2. اينما وردت عبارة "باقي الضفة الغربية" فهي تعني "الضفة الغربية بدون القدس الشرقية".

© ذي الحجة، 1416هـ - أيار، 1996

جميع الحقوق محفوظة

في حالة الاقتباس، يرجى الإشارة الى هذه المطبوعة كالتالي:

دائرة الاحصاء المركزية الفلسطينية، 1996. المسح الديمغرافي للضفة الغربية وقطاع غزة: سلسلة تقارير الألوية (رقم 2) - لواء طولكرم وقلقيلية. رام الله - فلسطين.

شعار التعداد

تم تنفيذ هذا المشروع بدعم مالي سخّي من المجموعة الأوروبية الصديقة.

## فريق العمل في مشروع المسح الديمغرافي

مدير المشروع	أ. اللجنة الفنية
	د. مروان خواجا
	د. حسن ابو لبدہ
نائب مدير المشروع	عناية الحاج داوود
	عفيف عبد العزيز
	رضا بيدس
	حسان أبو حسان
	عمر الصوص
	يوسف فلاح
	عبد الله النجار

### ب. العمل الميداني

#### 1. منسق عمل ميداني

سنان العاصي	غسان حجاوي
نجوى جخلب	ماهر دحلان

#### 2. منسق منطقة

محمد علان دراغمه	شادية جابر
داود حسن الحمري	

#### 3. مساعد منسق عمل ميداني

محمد الاشقر	عبد الكريم مزعل
-------------	-----------------

#### 4. مشرف ميداني

غادة محمود شعفوط	سمر علي خالد
أمينة عبد العزيز ابو زنيد	فتة كساب الشوبكي
سناء محمد أبو الرب	رغدة عرسان عبد الرحمن
شفاء وجيه ابراهيم	فالتينا عبد المسيح نعمة
منى احمد خلف	مها عبد القادر غنام
ايمان مصطفى معالي	فتحية حسن محارمة
ميرفت حسنيه	اصلاح عمر زياره

#### 5. مدقق مكتبتي

عالية عبد المهدي صلاح	آمنة محمد حسين
منال عبد الحافظ المغثة	كفاح عيسى الخالدي
نهى اسماعيل عطير	
نادية يوسف ملحم	

ليلى سعيد بدران  
انشراح طاهر جبر  
سائدة محمد قبيها  
ختام احمد ابو حطب

ريم ربحي الحطبة  
قمر صلاح اخليل  
ميسون محمود الشاعر  
عفاف حسن ابو هرة

لبنى مصطفى سمور  
عواطف آدم الضي  
كاميليا حسين الشقاقي  
نجاته توفيق مدوخ  
معزوزة عبد الله الخطيب

## 6. باحث ميداني

صباح عبد الوهاب فياض  
رعدة عبد الوهاب غانم  
سرية رباح حسين  
جيهان محمد القططي  
آمنة محمود عرنديس  
جماليات عبد الوهاب زيدان  
سهير محمد المدلل  
أمل احمد عبد الوهاب  
اعتدال مصباح مصلح  
باسمة سليم محسن  
فداء هاشم عفانة  
نجوى سليم الغولة  
دولت عبد ربه ابو عمرة  
افتخار اسماعيل ملاحي  
صبحية عبد الواحد ابو شملة  
ختام علي المصدر  
هالة محمد ابو نار  
ريما ماجد اللبابيدي  
ابنتسام هاشم قنديل  
نعمة عبد الله ابو تيم  
أمل جميل شقورة  
رندة احمد عابد  
وفاء عبد العزيز عيد  
كوثر حسن كرامة  
رائدة جميل سالم  
انتصار وصفي مزروع  
هيام محمد عواد  
سهام سلامه ابو منديل

سهير اديب الشافعي  
بشرى جمعة بدر  
نفيسة نزار ابو حية  
جاودة رشاد جوابرة  
حنان صالح عاقلة  
باسمة مصباح ابو نجمة  
وداد حسن كجة  
جاكلين عبد المسيح نعمة  
عائشة ذيب الساييس  
فوزية عبد الوهاب خنفر  
ايناس بدوي شويكي  
غدير مصطفى ابو خضير  
خولة اسماعيل غزاونة  
مارسيل عبد الكريم مقبل  
احلام عيد ابو عواد  
سلوى احمد الشريف  
شهرزاد عبد الفتاح العزة  
سوزان نخله عواد  
وفاء علي عياد  
ميسون محمود رمضان  
فاطمة عودة الله بلوط  
نعمة محمد شحادة  
ايمان حسن عرار  
الهام صلاح الدين قطينة  
سناء خليل العناني  
تمام حمدان الشبايك  
ثروت محمود ابو فارة  
زهور حسن ابو فارة

ريا عمر ابو بكر  
براءة عبد اللطيف صوافطة  
فاطمة صبري عطيانى  
سهير يوسف دلبح  
دلال علي الحويطي  
سمر محمد بني عودة  
حلمية حسين حسين  
رائدة علي حويطي  
تمام حسين يعقوب  
فداء فريد الخطيب  
نهاد احمد حسن  
يمنى رشاد حواري  
بسمة محمد الزبيدي  
عائدة سعيد الحصري  
فاطمة فائق قاسم  
نجاح علاء الدين عاشور  
فداء ابراهيم ابو طاحون  
بشرى حمد ياسين  
سناء محمد الاعرج  
سوزان محمد عطية اسماعيل  
نسرين غالب مقبول  
بتول عبد الرزاق حنو  
ميرفت ابراهيم الاسطة  
نادية باجس محمد  
رنا جبر عليوة  
نسرين كامل عمر  
أماني نمر شيخة  
ميساء حمزة حجازي

وفاء عبد الله عيد  
نعمة ابراهيم النجار  
ناهدة خليل ابو يوسف  
سعاد محمد فرج

نازك ياسين بدر  
منوى محمد الشرباتي  
خالدة جمال الزغير  
نادية حسن السعدة

هدى عبد الجواد عبد الجواد  
وداد عادل البرغوثي  
فايزة احمد عزام  
انصاف محمد ابو دنهش

#### 7. معد القوائم

حسن عبد ارحيمي  
فريد محمد مبارك  
صالح محمد يوسف  
حسين ابراهيم مرعب  
محمد محمد نصار  
يسري عبد الله المغاري  
خير الدين راغب عبد الرحمن

سعيد حسني عطا الله  
جمال مصطفى دار نخلة  
سعادة امين مرار  
محمد محمود سليمان  
نبيل عيسى الشلالدة  
نبيل ابراهيم الغول  
عصام جمعة ابو جياب

احمد محمود جرادات  
جهاد محمد خضر  
مصطفى محمد ابو بكر  
حمزة محمود عبد القادر  
خليل ياسر اقبيني  
عدنان خضر المصري  
اشرف محمد ابو نخلة

#### 8. اعمال مكتبية

يوسف ذياب موسى

عماد عبد اللطيف يدك

#### ج. ادخال البيانات

##### 1. مشرف ادخال بيانات

بسام خليفة

خالد حنتولي

##### 2. مرمزين

محمد أبو سمرة

نزار هيلان

سعدى بيئاته

##### 3. مدخل بيانات

مفيد سحلوب  
محمد يعقوب  
أمجد يعقوب  
خميس الصالحي  
شادية منصور

ميرفت الشاويش  
هاشم خلف  
ماجد وهدان  
سهام عواد  
رنا جابر

عبلة حسن  
نبال حمودة  
ندى ياسين  
زاهرة جرارة  
حسين عليان  
لما وقاد

##### 4. برمجة ومعالجة بيانات

حيدر رشيد

صالح الكفري  
امجد الافغاني

د. مروان خواجا  
حسام سلامة

د. اعداد التقرير

د. مروان خواجه

هـ. المراجعة النهائية

د. حسن ابو لبد

و. الطباعة والسكرتارية

فنتة شهبان

نافزة بدارين

عناية الحاج داوود

ميرفت الشاويش

مريم سلهب

حسام سلامة

ندى سمارة

رنا حلاوة



## شكر وتقدير

كان للتجاوب الذي أبدته الأسر الفلسطينية المشمولة في هذا المسح اثر مباشر على تمكن دائرة الاحصاء المركزية الفلسطينية من القيام بأعبائها في تنفيذ هذا المسح الهام بنجاح. لقد أبدت المرأة الفلسطينية من خلال تجاوبها مع الباحثات وتزويدهن بالبيانات حرصا منقطع النظير على اتاحة الفرصة أمام المخطط الفلسطيني من أجل الاستفادة من النتائج التي أتاحتها هذا المسح. ان هذا الموقف النبيل من الأسر الفلسطينية المشمولة بالعينة، ومن أفراد هذه الأسر لهو دليل واضح على توفر ارادة التغيير في المجتمع. تتقدم دائرة الاحصاء المركزية الفلسطينية بالشكر والتقدير الى كل أسرة فلسطينية ساهمت في هذا المسح، ونخص بالذكر جميع النساء في هذه الأسر الكريمة.

لقد ابدى جميع المشتغلين في هذا المسح، حرصا منقطع النظير أثناء تأديتهم لواجبات عملهم، تتقدم الدائرة بشكر خاص الى جميع الزميلات والزملاء الذين عملوا بصمت وكجنود مجهولين من أجل انجاح هذه الدراسة فنيا وميدانيا.

قام كل من جير بيدرسون، يون بيدرسون، يون هانس باور، ستاينر تامفوس، وليف ستوك بصفتهم ممثلين عن مركز البحث الدولي في المؤسسة النرويجية للعلوم الاجتماعية التطبيقية (FAFO) بتقديم الدعم الفني طوال فترة تخطيط وتنفيذ المسح، تتقدم الدائرة لجميع الزملاء سالفى الذكر والى مؤسسة (FAFO) بالشكر على ما قدموه من نصائح وارشادات.

بالطبع، فلم يكن بالإمكان تنفيذ هذا المسح دون توفر الدعم المالي الذي قامت المجموعة الاوروبية مشكورة بتقديمه لتغطية كامل نفقات المسح. تتقدم دائرة الاحصاء المركزية الى المجموعة الأوروبية الصديقة والى ممثليها في القدس توماس دوبلا، بيتينا مشيدت، هنريك أليير، سورين شميت بالشكر الجزيل على كل ما قدموه من دعم مادي ومعنوي في سبيل انجاح هذا المشروع.

## تقديم

تتميز الاحصاءات السكانية المتاحة حول الضفة الغربية وقطاع غزة بتعدد مصادرها واختلافها في درجة التفصيل لتقديرات المؤشرات الأساسية في هذا الحقل. ويشير تقرير أعدته الدائرة حول الاحصاءات والدراسات السكانية المتوفرة منذ عام 1967، أن البيانات الحالية غير مكتملة لغياب الأساس لهذه البيانات والمتمثل في توفر قاعدة بيانات خام حديثة، تنتج عادة عن تعداد سكاني يتم تنفيذه كل عشر سنوات على الأكثر. ومن المعلوم في هذا السياق أن آخر تعداد سكاني للضفة الغربية وقطاع غزة قد تم تنفيذه في أيلول من عام 1967.

يستعرض هذا التقرير أهم المؤشرات التي أمكن توفيرها من بيانات المسح على مستوى لواء طولكرم وقلقيلية، ومن المعلوم أن هذا المسح تم تخطيطه بحيث نتمكن من اشتقاق تقديرات كاملة لأهم المؤشرات الديمغرافية على مستوى اللواء، حيث لا تتوفر أي تقديرات لهذه المؤشرات رغم أهميتها القصوى في عملية التخطيط المحلية. وقد توخينا من خلال تخطيط وتنفيذ هذا المسح سد الفراغ القائم نتيجة لعدم تنفيذ أي تعداد سكاني في الضفة الغربية وقطاع غزة منذ عام 1967.

بدأ التخطيط لتنفيذ هذا المسح الهام في أوائل عام 1993 بدعم ومباركة م.ت.ف في حينه، وقد توخينا في وضع الخطط تحقيق جملة من الأهداف الأساسية وعلى رأسها سد النقص الحاد في التقديرات على المستوى العام وعلى المستوى المحلي. إضافة الى محاولة توفير اطار معاينة مؤقت ليمت استخدامه في سحب جميع العينات التي تحتاجها الدائرة في المسوح الأسرية، الى أن يتم اشتقاق اطار شامل من تعداد السكان والمساكن في حال تنفيذه. وقد هدفنا أيضا من خلال تنفيذ هذا المسح الى بناء كادر أساسي قادر على ادارة مسوح مختلفة بناء على تجربة هذا المسح، هذا عدا عن تسخير المصادر والموارد والخبرات المتوفرة عن هذا المسح في البناء المؤسسي للدائرة، خاصة ادارة العمل الميداني. ولا يفوتنا هنا التنويه الى أن حجم العينة (15,000 أسرة) في هذا المسح قد وفر لنا فرصة ممتازة من أجل فحص العديد من أدوات تعداد السكان والمساكن الذي نخطط لتنفيذه قريبا. بالطبع، فان هذا المسح لن يكون بأي حال من الأحوال بديلا لتعداد سكان ومساكن نحن في أمس الحاجة الى تنفيذه في أقرب فرصة ممكنة.

لقد وفر هذا المسح كما هائلا من البيانات الخام وتقديرات للمؤشرات الأساسية في مجالات السكان، المساكن، التعليم، الزواج، الخصوبة، الوفيات، والهجرة. وهذا أحد التقارير التي سيتم نشرها خلال النصف الأول من عام 1996 حول هذه المواضيع مجتمعة على مستوى كل لواء من ألوية الضفة الغربية وقطاع غزة (بالاعتماد على التقسيمات الادارية التي كانت سائدة أثناء فترة تخطيط المسح وتنفيذه). وسيتم نشر تقرير تفصيلي حول كل موضوع على حدة على المستوى الوطني خلال النصف الثاني من عام 1996. بالإضافة الى ذلك، سيتم نشر تقرير تحليلي خلال النصف الثاني من عام 1996 بالتعاون بين باحثي الدائرة ومجموعة من الباحثين في مؤسسة FAFO.

نأمل أن نكون قد نجحنا من خلال تنفيذ هذا المسح في سد الفراغ القائم في مجال توفر البيانات السكانية والاجتماعية على مستوى اللواء، آملين أن يستفيد المخطط وصانع القرار في فلسطين من هذه النتائج في صياغة الخطط واتخاذ القرارات المؤثرة في المجالات السكانية والاجتماعية. والله نسأل أن يوفقنا لما فيه خير أهلنا.

د. حسن أبو لبده

رئيس الدائرة

أيار، 1996

## قائمة المحتويات

الصفحة	الموضوع
	قائمة الجداول قائمة الاشكال
23	1 المقدمة
25	2 النتائج الرئيسية
25	1.2 السكان
25	2.2 المسكن
25	3.2 التعليم
25	4.2 الزواج
26	5.2 الخصوبة
26	6.2 الوفيات
26	7.2 الهجرة
27	3 المنهجية
27	1.3 استمارة المسح
27	2.3 عينة المسح
28	3.3 التجربة القبليّة للمسح
28	4.3 العمليات الميدانية
29	5.3 معالجة البيانات
31	4 نوعية البيانات
33	الجداول
71	الاشكال البيانية
81	الملاحق

## قائمة الجداول

<u>الصفحة</u>	<u>الجدول</u>
35	جدول 1.1.1.2: توزيع الاسر والافراد حسب مكان الاقامة الحالي
35	جدول 1.2.1.2: توزيع الأسر حسب تركيبة المسكن
36	جدول 2.2.1.2: توزيع الأسر حسب نوع مادة البناء المستخدمة في بناء المسكن
36	جدول 3.2.1.2: توزيع الأسر حسب عدد غرف المسكن
37	جدول 4.2.1.2: توزيع الأسر حسب عدد غرف النوم
37	جدول 5.2.1.2: توزيع الأسر حسب الازدحام في المسكن
38	جدول 6.2.1.2: توزيع الأسر حسب ملكية المسكن
38	جدول 7.2.1.2: توزيع الأسر حسب توفر بعض الخدمات والتجهيزات الاساسية في المسكن
39	جدول 8.2.1.2: توزيع الأسر حسب مصدر مياه الشرب والطبخ الرئيسي المستخدمة
39	جدول 9.2.1.2: توزيع الأسر حسب تكرار استخدام مصدر ثانوي للمياه
40	جدول 10.2.1.2: توزيع الأسر حسب وسيلة التصريف المستخدمة في المسكن
41	جدول 1.3.1.2: توزيع الافراد 15 سنة فأكثر حسب معرفة القراءة والكتابة والعمر والجنس
42	جدول 2.3.1.2: توزيع الافراد 15 سنة فأكثر حسب عدد السنوات الدراسية المكتملة والجنس ومكان الاقامة
43	جدول 3.3.1.2: توزيع الافراد 15 سنة فأكثر حسب عدد السنوات الدراسية المكتملة والعمر والجنس
44	جدول 4.3.1.2: توزيع الافراد 6 سنة فأكثر الملتحقين حاليا بالمدرسة حسب مكان الاقامة ونوع المدرسة
44	جدول 5.3.1.2: معدلات الالتحاق العمرية حسب الجنس
45	جدول 6.3.1.2: معدلات التسرب من المدرسة حسب العمر والجنس
45	جدول 1.4.1.2: توزيع الافراد 15 سنة فأكثر الملتحقون بالعمل حسب المهنة
46	جدول 1.2.2: توزيع الافراد المقيمين اقامة معتادة حسب العمر والجنس
47	جدول 1.3.2: التوزيع النسبي للاسر حسب حجم الاسرة وجنس رب الاسرة
47	جدول 2.3.2: التركيب الاسري للاسر حسب جنس رب الاسرة
48	جدول 3.3.2: التوزيع النسبي للاسر حسب نوع الاسرة المعيشية الرئيسي
48	جدول 4.3.2: التوزيع النسبي للسكان حسب العلاقة مع رب الاسرة والجنس
49	جدول 1.4.2: توزيع الافراد 14 سنة فأكثر حسب الحالة الزوجية الحالية والعمر والجنس
50	جدول 2.4.2: العمر الوسيط عند الزواج الاول للافراد حسب العمر الحالي والجنس ومكان الاقامة

- جدول 3.4.2: التوزيع النسبي للنساء اللواتي سبق لهن الزواج حسب القرابة مع الزوج والعمر 51
- جدول 4.4.2: التوزيع النسبي للرجال المتزوجين حالياً حسب تعدد الزوجات والعمر 51
- جدول 1.5.2: معدلات الخصوبة التفصيلية العمرية والكلية خلال السنة السابقة للمسح 52
- جدول 2.5.2: معدلات الخصوبة التفصيلية العمرية لفترات زمنية سابقة للمسح حسب عمر الام عند الولادة 52
- جدول 3.5.2: التوزيع النسبي للنساء اللواتي سبق لهن الزواج وللنساء المتزوجات حالياً حسب عدد الاطفال الذين سبق انجابهم ومتوسط عدد الاطفال الذين سبق انجابهم ومتوسط عدد الاطفال الاحياء والعمر 53
- جدول 4.5.2: متوسط عدد الاطفال الذين سبق انجابهم لكل امرأة سبق لها الانجاب حسب العمر عند الزواج الاول والعمر الحالي 54
- جدول 5.5.2: متوسط فترة التباعد بين المواليد حسب خصائص معينة (العمر، مكان الإقامة) 55
- جدول 6.5.2: نسبة النساء اللواتي انجن خلال فترة قصيرة بين المواليد (المعرفة على انها اقل من 18 شهر) حسب العمر الحالي للنساء 55
- جدول 7.5.2: التوزيع النسبي للنساء حسب العمر عند انجاب المولود الاول والعمر الحالي 56
- جدول 8.5.2: نسبة النساء المتزوجات حالياً والحوامل حالياً حسب العمر الحالي 57
- جدول 9.5.2: نسبة النساء المتزوجات حالياً والحوامل حالياً حسب عدد الاطفال الذين سبق انجابهم 58
- جدول 10.5.2: نسبة النساء في الفئة 15-19 (الامهات او حوامل بالمولود الأول) حسب سنوات العمر المفردة لهذه الفئة 58
- جدول 1.6.2: نسبة النساء حسب عدد الاطفال المتوقع انجابهم وعدد الاطفال الباقين على قيد الحياة 59
- جدول 2.6.2: نسبة النساء حسب عدد الاطفال المتوقع انجابهم وعمر الام الحالي 59
- جدول 3.6.2: نسبة النساء حسب عدد الاطفال الذكور الاضافي المرغوب انجابهم وعدد الاطفال الذكور الذين سبق انجابهم 60
- جدول 4.6.2: نسبة النساء حسب عدد الاطفال الاناث الاضافي المرغوب انجابهم وعدد الاطفال الاناث اللواتي سبق انجابهم 60
- جدول 5.6.2: نسبة النساء اللواتي لديهن الرغبة في ايقاف انجاب الاطفال حسب العمر الحالي 61
- جدول 6.6.2: نسبة النساء اللواتي لديهن الرغبة في المباشرة بين المواليد حسب العمر الحالي 61

- جدول 7.6.2: نسبة النساء اللواتي يرغبن بانجاب اطفال آخرين او عدم انجابهم وسبق النقاش بينها وبين زوجها حول عدد الاطفال
- جدول 8.6.2: نسبة النساء اللواتي يوجد اتفاق بينهن وبين ازواجهن حسب عدد الاطفال المرغوب انجابهم
- جدول 9.6.2: نسبة النساء اللواتي يوجد اتفاق بينهن وبين ازواجهن حول عدد الاطفال المرغوب انجابهم وتم نقاش الزوج حول هذا العدد
- جدول 10.6.2: التوزيع النسبي للنساء حسب عدد الاطفال المثالي من وجهة نظر المرأة وعدد الاطفال الذين تم انجابهم
- جدول 11.6.2: التوزيع النسبي للنساء حسب عدد الاطفال المثالي من وجهة نظر المرأة والعمر
- جدول 1.7.2: متوسط عدد الأطفال الذين سبق انجابهم، (الاحياء والمتوفين) للنساء اللواتي سبق لهن الزواج حسب عمر الام
- جدول 2.7.2: معدلات وفيات الاطفال والرضع المقدره بالطرق غير المباشرة
- جدول 1.8.2: نسبة الهجرة حسب بلد الأصل
- جدول 2.8.2: توزيع الاقارب في الخارج حسب الجنس والعمر والحالة الزوجية
- جدول 3.8.2: توزيع الاقارب في الخارج حسب العلاقة برب الاسرة والجنس
- جدول 4.8.2: نسب الاقارب في الخارج حسب الدول المستقبلية لهم (مكان تواجدهم)
- جدول 5.8.2: نسب الاقارب في الخارج الذين كانوا سابقا يحملون الهوية والذين حاليا يحملون الهوية والذين لا يحملون الهوية حسب صلة القرابة برب الاسرة

## قائمة الاشكال البيانية

الصفحة	الشكل
73	الكثافة السكانية داخل المسكن
74	نسبة الافراد عند العمر 15 سنة فاكثر الذين انهوا المرحلة الاعدادية والثانوية حسب الجنس
75	العمر الوسيط عند الزواج الاول للنساء حسب فئات عمرية خمسية
76	معدلات الخصوبة التفصيلية العمرية
77	متوسط عدد الاطفال الذين سبق انجابهم للنساء اللواتي سبق لهن الزواج حسب العمر
78	الرغبة في الانجاب حسب عدد الاطفال الباقيين على قيد الحياة
79	متوسط العدد المثالي من الاطفال حسب العمر
80	تباينات وفيات الاطفال والرضع خلال فترات زمنية مرجعية معينة

## الفصل الأول

### المقدمة

تتطلب عملية وضع الخطط التنموية والاجتماعية في الضفة الغربية وقطاع غزة، توفر العديد من المؤشرات وعلى رأسها المؤشرات والخصائص الديمغرافية للمجتمع الفلسطيني في هذه المنطقة، ونظرا الى النقص الحاد في تقديرات هذه المؤشرات المختلفة وخاصة في المجالات الاجتماعية، فقد قمنا في دائرة الاحصاء المركزية الفلسطينية بتنفيذ مسح ديمغرافي واسع النطاق بهدف توفير تقديرات دقيقة لجميع المؤشرات المطلوبة، ليس على المستوى الوطني فحسب، وانما على مستوى كل لواء على حدة، حيث تعتبر هذه الدراسة أول محاولة من نوعها لتوفير الاحصائيات على مستوى اللواء الواحد.

وتعتمد التقديرات المتضمنة في التقرير على نتائج المسح الديمغرافي الفلسطيني - 1995، والذي تم تنفيذه ما بين شهري 5 و7 من عام 1995 من قبل دائرة الاحصاء المركزية الفلسطينية بالتعاون مع مؤسسة الأبحاث النرويجية (FAFO). واكتملت مقابلة 15,735 اسرة في الضفة الغربية وقطاع غزة بنسبة 98.3% من الاسر المختارة للعينة.

الهدف الرئيسي من هذا المسح هو توفير مؤشرات اساسية حول الخصائص الديمغرافية للسكان الفلسطينيين في المنطقة وعلى مستوى اللواء، وذلك للاستفادة منها في فهم حركة المجتمع الفلسطيني واتاحة الفرصة للمخطط وصانع السياسات الفلسطينية لوضع الخطط المبنية على تقديرات حديثة وموثوقة. ويوفر هذا التقرير بيانات ديمغرافية تفصيلية حول شعبنا الفلسطيني في لواء طولكرم وقلقيلية.

لقد أشرف على تنظيم وادارة هذا المسح لجنة فنية تم تشكيلها من موظفي دائرة الاحصاء المركزية الفلسطينية، وقد تم تشكيل لجنة استشارية على المستوى الوطني من أجل تقديم المشورة لمنسق المشروع وفريقه حول القضايا المختلفة والمصاحبة لتنفيذ المشروع.

يتكون التقرير من ثلاثة فصول رئيسية، بالإضافة لهذه المقدمة والجداول المرفقة. يحتوي الفصل الثاني على عرض موجز للنتائج الأساسية، مرتبة حسب الموضوع. يقدم الفصل الثالث وصف موجز لمنهجية البحث والتفاصيل الفنية للدراسة، بينما يقدم الفصل الرابع وصف موجز لنوعية البيانات.





## الفصل الثاني

### النتائج الرئيسية

يستعرض هذا الفصل ملخص للنتائج الرئيسية الخاصة بلواء طولكرم وقلقيلية، حيث تدرج هذه النتائج مرتبة حسب الموضوع.

#### 1.2 السكان

يمتاز المجتمع الفلسطيني في لواء طولكرم وقلقيلية بأنه مجتمع فتي كما هو عليه الحال بالنسبة للمجتمع الفلسطيني في الضفة الغربية، حيث تبلغ نسبة الذين تقل أعمارهم عن 15 سنة 43.6%، وهي في باقي الضفة الغربية (الضفة الغربية بدون القدس) 45.0% وكذلك فإن نسبة الاعالة بلغت 91.3% مقارنة مع 95.1% في باقي الضفة الغربية. ما نسبته 67.1% من الاسر الفلسطينية في هذا اللواء هي اسر تتكون من 7 أفراد او اقل، بينما يبلغ متوسط حجم الاسرة 6.2 فرد، بالمقارنة مع 6.7 في باقي الضفة الغربية، وتبلغ نسبة الاسر التي تدير شؤونها امرأة (ربة اسرة) حوالي 8.9%. وغالبية الاسر في هذا اللواء اسر نووية ونسبتها 75.4%.

#### 2.2 المسكن

ما نسبته 78.4% من الاسر الفلسطينية في لواء طولكرم وقلقيلية تعيش في مساكن تمتلكها مقارنة بما نسبته 81.8% في باقي الضفة الغربية، ويذكر انه يوجد شبكة مياه في داخل 74.2% من مساكن الاسر، في حين بلغت هذه النسبة 71.4% في باقي الضفة الغربية، وما نسبته 11.4% من الاسر في هذا اللواء تعاني من نقص اسبوعي في المياه، وتبين ان 25.0% من الاسر تعيش في مساكن موصولة بشبكة المجاري العامة، مقارنة بما نسبته 19.2% في باقي الضفة الغربية، وتبين ان ما نسبته 98.1% من الاسر تعيش في مساكن تصلها الكهرباء. ويعيش ما نسبته 90.1% من الاسر الفلسطينية في وحدات سكنية مزدحمة أي اكثر من شخص واحد لكل غرفة مقارنة بما نسبته 89.8% في باقي الضفة الغربية.

#### 3.2 التعليم

يبلغ معدل التعليم (Literacy) في لواء طولكرم وقلقيلية 83.4% بين الافراد الذين أعمارهم 15 سنة فأكثر، وهي نفس النسبة في باقي الضفة الغربية، في حين بلغت نسبة المواطنين على مقاعد الدراسة حوالي 81.0% من بين الذين تتراوح أعمارهم بين 6-18 سنة.

## 4.2 الزواج

يبلغ متوسط العمر عند الزواج 24.0 سنة للذكور و 19.0 سنة للإناث، في حين يبلغ هذا العمر في باقي الضفة لكل من الذكور والإناث على التوالي 23.0 و 18.0 سنة، ومن ضمن حالات الزواج للذكور هنالك ما نسبته 2.6% حالة تعدد زوجات. وما نسبته 26.2% من حالات الزواج الأول في لواء طولكرم وقلقيلية حدثت بين الأقارب من الدرجة الأولى (إبناء عم أو خال أو عمة أو خالة) و 41.2% من حالات الزواج بين إبناء الحمولة الواحدة.

## 5.2 الخصوبة

تشير النتائج إلى ارتفاع معدل الخصوبة الكلي (عدد الأطفال المتوقع انجابهم للمرأة الواحدة في ظل ظروف الخصوبة السائدة) حيث بلغ هذا المعدل 5.63، وفي باقي الضفة الغربية 5.61، وتبين من خلال هذا المسح أن الخصوبة أخذت في الانخفاض في هذا اللواء وكذلك في مختلف ألوية الضفة الغربية. ويبلغ متوسط عدد الأطفال الذين سبق انجابهم للمرأة الفلسطينية التي سبق لها الزواج 4.66 ومتوسط عدد المتوفين منهم 0.27، في حين بلغت هذه المتوسطات في باقي الضفة الغربية 4.82، 0.30 على التوالي، ويبلغ متوسط عمر الأم عند انجاب المولود الأول 21.23 سنة، وبلغت نسبة الأسر التي لا يعيش ضمنها أطفال أعمارهم أقل من 15 سنة 26.0% في حين بلغت هذه النسبة في باقي الضفة الغربية 22.0%.

## 6.2 الوفيات

شهدت معدلات وفيات الأطفال والرضع المقدرة بالطرق غير المباشرة انخفاضاً ملحوظاً خلال تواريخ مرجعية معينة حيث بلغت هذه المعدلات على التوالي 23 بالالف و 20 بالالف للتاريخ المرجعي 1992/11 مقارنة بما كانت عليه للتاريخ المرجعي 1983/11 إذ بلغت هذه المعدلات على التوالي 50 بالالف، 39 بالالف.

## 7.2 الهجرة

بلغت نسبة الهجرة 10.7% حسب مكان الولادة من بين الأفراد المقيمين في لواء طولكرم وقلقيلية و 7.8% حسب مكان الإقامة عام 1987، وبلغت نسبة إرباب الأسر الذين لديهم أقارب في الخارج 68.9%، وتعتبر الأردن الدولة التي يعيش فيها أكبر عدد من الأقارب في الخارج وتبلغ نسبتهم 62.4%. وتبين أن ما نسبته 49.7% من الأقارب المقيمين في الخارج يحملون حالياً الهوية و 10.4% منهم كانوا سابقاً يحملون الهوية في حين بلغت هذه النسب على التوالي في باقي الضفة الغربية 42.5% و 15.4%.

## الفصل الثالث

### ملخص المنهجية

#### 1.3 استمارة المسح

تتكون استمارة المسح الديمغرافي من قسمين: القسم الأول خاص بالأسرة بجمع أفرادها (جدول الأسرة المعيشية)، والقسم الثاني خاص بالاناث اللواتي أعمارهن من 14-54 سنة (جدول الاناث المؤهلات). حيث يحتوي جدول الأسرة المعيشية على الأجزاء التالية: صفحة الغلاف، قائمة افراد الاسرة المعيشية، وفيات الاسرة المعيشية، خصائص وظروف المسكن، الاقارب في الخارج. وقد تم الحصول على البيانات المتعلقة بالأسرة المعيشية من خلال مقابلة رب الأسرة أو أي شخص بالغ عاقل ومقيم اقامة معتادة مع الأسرة.

يحتوي جدول الاناث المؤهلات للمقابلة على الاجزاء التالية: الجزء الخاص بجمع الاناث اللواتي أعمارهن من 14-54 سنة، وسجل المواليد للاناث اللواتي سبق لهن الانجاب، وقد تم الحصول على بيانات هذا القسم من خلال مقابلة الاناث المؤهلات انفسهن.

كما تحتوي استمارة المسح الديمغرافي على صفحة ملاحظات لتدوين تعليقات المشرفة والباحثة على سير المقابلة بعد انتهائها، بالإضافة الى تقييم الباحثة لأجوبة المبحوثين وظروف المقابلة بشكل عام.

تجدر الإشارة الى أنه تم صياغة اسئلة الاستمارة باللغة العامية، وتم اصدار تعليمات صارمة للباحثات بضرورة التقيد بطرح الاسئلة كما هي مكتوبة بالضبط، وذلك للتقليل من الأخطاء غير الاحصائية والسيطرة على جودة البيانات خلال عملية الحصر.

#### 2.3 عينة المسح

لقد تم تصميم عينة عشوائية طبقية عنقودية متعددة المراحل في هذا المسح، اذ تم في المرحلة الاولى اختيار عينة عشوائية من التجمعات السكانية، ومن ثم قسمت التجمعات المختارة الى مناطق جغرافية (خلايا) متساوية الحجم تقريبا، واختيرت عينة عشوائية من الخلايا لكل تجمع في العينة، ومن ثم أعدت قوائم بعدد الوحدات السكنية ضمن كل خلية مختارة وذلك باعتماد الخرائط المتوفرة. وتم في المرحلة الثالثة اختيار عينة عشوائية منتظمة من الوحدات السكنية ضمن كل خلية مختارة.

لتحقيق غرض جعل العينة ممثلة للمجتمع بشكل افضل تم تصنيف وحدات المعاينة الاولى (التجمعات السكانية) حسب طبقات متعددة وهي: مراكز الأولوية، باقي البلديات، المخيمات، القرى التي عدد سكانها 1000 نسمة فأكثر، القرى التي عدد سكانها أقل من 1000 نسمة.

اكتملت مقابلة 15,735 أسرة في الضفة الغربية وقطاع غزة بنسبة 98.3% من الاسر المختارة للعينة، في حين اكتملت مقابلة 1,423 أسرة في لواء طولكرم وقلقيلية بنسبة 97.7% من الاسر المختارة للعينة.

### 3.3 التجربة القبلية للمسح

هدفت التجربة القبلية الى فحص شامل لأدوات البحث (الاستمارات والنماذج)، تنظيم وإدارة العمليات الميدانية، آلية العمل في ادخال البيانات، والتقديرات الموضوعية للموارد البشرية والمادية للمسح الرئيسي.

أجريت التجربة القبلية في لوائي جنين ورام الله، حيث تم اختيار 160 أسرة معيشية موزعة على 8 خلايا من خارج الخلايا المختارة لعينة المسح الرئيسي في هذين اللواتين. لقد روعي عند اختيار عينة التجربة القبلية بأن تكون ممثلة للمناطق الحضرية والريفية والمخيمات. وبدأ العمل الميداني للتجربة يوم 1995/2/25 واستمر لفترة ثلاثة أيام.

وتم اجراء تقييم للتجربة القبلية ونتائجها. وبناءً عليه تم اجراء التعديلات اللازمة.

### 4.3 العمليات الميدانية

وضعت لجنة التعيين المركزية للمشروع اسس لاختيار الباحثات لاجراء المقابلة معهن، واستدعيت الباحثات للمقابلة بناءً على تقييم الطلبات باعتماد هذه الاسس، كما وضعت هذه اللجنة اسس التقييم اثناء المقابلة.

ومن ثم استدعيت الباحثات اللواتي حصلن على أعلى العلامات من خلال تقييم طلباتهن والمقابلات التي أجريت معهن، من أجل المشاركة في الدورة التدريبية، وإختيار لكل لواء عدد من الباحثات والمشرفات بناءً على نتائج الامتحان الذي أجري في نهاية الدورة التدريبية.

قامت الدائرة باعداد وتجهيز دليل تدريب كل من الباحثة الميدانية، المشرفة الميدانية، مدخلي البيانات، والمادة الخاصة بتدريب معدي القوائم. وهدف برنامج التدريب المعد مسبقا الى تحقيق اهداف عديدة منها، اعداد فريق ميداني فني ذو قدرة على اجراء المقابلة حسب الأسس العلمية الموثوقة، وكذلك الحصول على بيانات ذات مصداقية عالية، وتزويد هذا الفريق الفني بالأسس الصحيحة لإدارة العمل الميداني. اشتمل التدريب على قسمين احدهما نظري والاخر عملي، وتم خلاله تدريب كل من الباحثات والمشرفات والمدققات ومعدي القوائم كل حسب المسؤوليات والمهام التي يجب عليه القيام بها.

قسمت مناطق التدريب الى منطقتين، الأولى في الضفة الغربية واختيرت مدينة رام الله لاجراء التدريب فيها وذلك بسبب توسط موقعها، والثانية في قطاع غزة واختيرت مدينة غزة لاجراء التدريب فيها. وقسمت المتدربات الى مجموعات، وعين مساعدين لكل مدرب لتسهيل عملية التدريب.

استغرقت الدورة التدريبية للباحثات مدة 10 ايام عمل، وللمشرفات والمدققات مدة 3 ايام، ومعدّي القوائم مدة 3 ايام عمل وذلك في كل من الضفة الغربية وقطاع غزة.

بدأ العمل الميداني بتاريخ 1995/4/29 في الضفة الغربية وبتاريخ 1995/6/3 في قطاع غزة وانتهى العمل بتاريخ 1995/7/23، حيث بلغ معدل انجاز الباحثة اليومي حوالي 5 استمارات ومعدل الوقت المستغرق لانجاز المقابلة 45 دقيقة. وتم استخدام عدة أساليب لضبط العمل الميداني والحصول على بيانات دقيقة وجودة عالية.

### 5.3 معالجة البيانات

تمت حوسبة البيانات باستخدام برنامج خاص بادخال البيانات يعرف باسم EPI-INFO النسخة 6.02، ومدعمة ببرنامج خاص للتعريب يعرف باسم NAFITHA النسخة الرابعة، وقد جرى تنظيم عملية ادخال البيانات في عدد من الملفات.

وبشكل عام تتطابق هذه الملفات مع الاجزاء الرئيسية للاستمارة. هذا مع العلم بأن فحوصات تنظيف البيانات سارت بصورة موازية لعملية الادخال، واستمرت حتى بعد الانتهاء من عملية الادخال، والتي كانت تهدف الى تنظيف البيانات وتنقيتها من الاخطاء سواء كانت اخطاء ميدانية أو اخطاء ادخال حيث أجريت عدة فحوصات لتحقيق هذا الهدف.

كما استخدمت الرزمة الاحصائية المعروفة باسم SPSS النسخة 6.0 اثناء استخراج النتائج والجدول النهائية وكذلك استخدمت احد برامج التحليل الديمغرافي المتخصصة لحساب بعض المعدلات.



## الفصل الرابع

### نوعية البيانات

جمعت البيانات الخاصة بهذا المسح بأسلوب العينة وليس بالحصص الشامل، ولهذا فهي معرضة لنوعين رئيسيين من الأخطاء هما اخطاء المعاينة (اخطاء احصائية)، وأخطاء خارج المعاينة (أخطاء غير احصائية).

يقصد باخطاء المعاينة تلك الأخطاء الناتجة عن تصميم العينة، ولهذا فهي سهلة القياس، وقد حسب التباين وتأثير تصميم العينة لكل من باقي الضفة الغربية وقطاع غزة ونشر ذلك ضمن التقرير الأولي الخاص بهذا المسح.

اما الأخطاء غير الاحصائية فهي ممكنة الحدوث في كل مراحل التنفيذ للمشروع، خلال جمع البيانات او ادخالها، وتشمل الاخطاء الناتجة عن عدم التجاوب، وشمول اطار العينة، والترميز وادخال البيانات ومعالجتها وأخطاء التجاوب سواء كان الخطأ من الباحثة او المبحوث، وهي أخطاء صعبة القياس احصائياً. ولكن اتباع اسلوب مجدي وفعال اثناء التدريب والاشراف، والانتباه اثناء صياغة الاسئلة في الاستمارة يعتبر محك مباشر لقياس مقدار الاخطاء غير الاحصائية، وبالتالي نوعية البيانات الناتجة.

وتبين من خلال الفحوصات المختلفة التي أجريت على بيانات هذا المسح بان البيانات الديمغرافية الخاصة به ذات نوعية وجودة عالية. إجمالاً فبإمكان المهتمين بالاطلاع على نوعية بيانات المسح بشكل عام، العودة الى التقرير الأولي، حيث نوقشت جودة البيانات بشكل مفصل.



# الجدول

## Tables

جدول 1.1.1.2: توزيع الأسر والأفراد حسب مكان الإقامة الحالي

Table 2.1.1.1: Households and Household Members by Place of Residence

Place of Residence	الأفراد Household Population	الأسر Households	مكان الإقامة
City	35.3	35.1	مدينة
Village	58.4	59.0	قرية
Camp	6.3	5.9	مخيم
<b>Total</b>	<b>9690</b>	<b>1565</b>	<b>المجموع</b>

جدول 1.2.1.2: توزيع الأسر حسب تركيبة المسكن

Table 2.1.2.1: Household by Housing Structure

Housing Structure	النسبة Percent	تركيبية المسكن
Single Family House	70.1	بيت لعائلة واحدة
Two Family House	22.1	بيت لعائلتين
Three or More Family House	5.5	بيت لثلاث عائلات أو أكثر
Apartment House (5 or more Units)	1.4	بناية (5 وحدات سكنية أو أكثر)
Apartment House in a Partly Commercial Structure	0.8	بناية سكنية ذات طابع تجاري (جزئي)
<b>Total</b>	<b>1561</b>	<b>المجموع</b>

جدول 2.2.1.2: توزيع الاسر حسب نوع مادة البناء المستخدمة في بناء المسكن

**Table 2.1.2.2: Household by Type of Construction Material**

Type of Construction Material	النسبة Percent	نوع مادة البناء
Cement / Bricks	78.2	اسمنت / طوب
Stones	3.9	حجر
Cement and Stones	13.4	اسمنت وحجر
Other	4.5	غير ذلك
<b>Total</b>	<b>1565</b>	<b>المجموع</b>

جدول 3.2.1.2: توزيع الاسر حسب عدد غرف المسكن

**Table 2.1.2.3: Household by Number of Rooms**

Number of Rooms	النسبة Percent	عدد غرف المسكن
1	8.3	1
2	19.2	2
3	30.0	3
4	26.8	4
5+	15.7	5+
<b>Total</b>	<b>1569</b>	<b>المجموع</b>

جدول 4.2.1.2: توزيع الاسر حسب عدد غرف النوم

Table 2.1.2.4: Housing by Number of Bedrooms

Number of Bedrooms	النسبة Percent	عدد غرف النوم
0	23.4	0
1	31.6	1
2	31.5	2
3	11.2	3
4+	2.3	4+
<b>Total</b>	<b>1569</b>	<b>المجموع</b>

جدول 5.2.1.2: توزيع الاسر حسب الازدحام في المسكن (عدد الافراد للغرفة)

Table 2.1.2.5: Housing by Household Density (Person per Room)

Person Per Room	النسبة Percent	عدد الافراد/غرفة
Up to 0.99	9.9	حتى 0.99
1.00-1.99	40.5	1.00-1.99
2.00-2.99	28.2	2.00-2.99
3 and More	21.4	3 فأكثر
<b>Average Housing Density</b>	<b>2.1</b>	<b>معدل الازدحام في المسكن</b>
<b>Total</b>	<b>1569</b>	<b>المجموع</b>

جدول 6.2.1.2: توزيع الاسر حسب ملكية المسكن

Table 2.1.2.6: Households by Type of Tenure

Type of Tenure	النسبة Percent	ملكية المسكن
Owned	78.4	ملك
Rented	9.6	مستأجر بأجرة نقدية
Leased from UNRWA	5.3	من الوكالة
Occupied without Payment of cash rent	6.8	مسكون بدون أي مقابل
<b>Total</b>	<b>1569</b>	<b>المجموع</b>

جدول 7.2.1.2: توزيع الاسر حسب توفر بعض الخدمات والتجهيزات الاساسية في المسكن

Table 2.1.2.7 : Household by Durable Consumer Goods

Durable Consumer Goods	النسبة Percent	توفر بعض الخدمات
Private Car	19.9	سيارة خاصة
Commercial Car	4.8	سيارة تجارية
Electricity	98.1	كهرباء
Telephone	19.1	هاتف
Black & White T.V.	34.4	تلفزيون غير ملون
Color T.V.	59.8	تلفزيون ملون
Refrigerator	86.3	ثلاجة
Video	11.4	فيديو
Cookstove	74.3	فرن على الكهرباء او على الغاز
Washing Machine	68.4	غسالة كهربائية
Central Heating	-	تدفئة مركزية
Air Conditioner	1.5	مكيف
Flush Toilet	26.0	مرحاض افرنجي
Arabic Toilet	92.8	مرحاض عربي
Bathroom or Shower	79.1	حمام او دش
Sink with piped Water	86.5	مغسلة او مجلى مع شبكة مياه

جدول 8.2.1.2: توزيع الاسر حسب مصدر مياه الشرب والطبخ الرئيسي المستخدمة

Table 2.1.2.8: Household by Main Source of Drinking-Cooking Water

مصدر مياه الشرب والطبخ الرئيسي	النسبة Percent	Main Source of Drinking /Cooking Water
شبكة عامة واصلة لداخل البيت	74.2	Indoor Puplic System
شبكة عامة غير واصلة لداخل البيت	0.5	Outdoor Puplic System
بئر خاص	21.8	Individual Well
تنك محمول على شاحنة (صهريج)	2.9	Tanker Truck
مصدر اخر	0.6	Other Source
المجموع	1569	Total

جدول 9.2.1.2: توزيع الاسر حسب تكرار استخدام مصدر ثانوي للمياه

Table 2.1.2.9: Household by Frequency of Use of Secondary Source of Drinking-Cooking Water

تكرار استخدام مصدر ثانوي للمياه	النسبة Percent	Use of Secondary Source of Drinking-Cooking Water
مرة بالاسبوع	11.4	Once a Week
مرة بالشهر	7.3	Once a Month
نادرا	9.7	Rarely
ابدا	71.6	Never
المجموع	1569	Total

جدول 10.2.1.2: توزيع الاسر حسب وسيلة التصريف المستخدمة في المسكن  
**Table 2.1.2.10: Household by Type of Sewage Disposal System**

Type of Sewage Disposal System	النسبة Percent	نوع وسيلة التصريف المستخدمة
Public Sewer	25.0	شبكة مجاري عامة
Septic Tank/Cesspol	74.1	صهريج نضح / حفرة امتصاصية
Other Means	0.9	طرق أخرى
<b>Total</b>	<b>1569</b>	<b>المجموع</b>

جدول 1.3.1.2: توزيع الأفراد 15 سنة فأكثر حسب معرفة القراءة والكتابة والعمر والجنس

Table 2.1.3.1: Ability to Read and Write by Age and Sex

Age and Sex	Ability to Read and Write معرفة القراءة والكتابة	العمر والجنس
<b>Male</b>		<b>ذكر</b>
15-19	95.9	15-19
20-24	98.1	20-24
25-34	96.3	25-34
35-44	94.2	35-44
45-54	92.9	45-54
55-64	80.4	55-64
65+	73.5	65+
<b>Total</b>	<b>93.3</b>	<b>المجموع</b>
<b>Female</b>		<b>انثى</b>
15-19	97.8	15-19
20-24	97.1	20-24
25-34	92.0	25-34
35-44	77.6	35-44
45-54	43.0	45-54
55-64	12.8	55-64
65+	5.1	65+
<b>Total</b>	<b>73.1</b>	<b>المجموع</b>
<b>Both Sexes</b>		<b>كلا الجنسين</b>
15-19	96.8	15-19
20-24	97.6	20-24
25-34	94.2	25-34
35-44	85.7	35-44
45-54	66.0	45-54
55-64	39.2	55-64
65+	41.7	65+
<b>Total</b>	<b>83.4</b>	<b>المجموع</b>



جدول 2.3.1.2: توزيع الافراد 15 سنة فأكثر حسب عدد السنوات الدراسية المكتملة والجنس  
ومكان الإقامة

Table 2.1.3.2: Years of Schooling Completed by Sex and Residence

Years of Schooling Completed and Sex	المجموع Total	مكان الإقامة Residence			عدد سنوات الدراسة المكتملة والجنس
		مخيم Camp	قرية Village	مدينة City	
<b>Male</b>					<b>ذكر</b>
0	5.4	8.3	6.2	3.5	0
1-6	23.2	16.9	22.1	26.2	1-6
7-9	26.5	28.3	25.2	28.3	7-9
10-12	27.4	33.8	28.1	25.3	10-12
13+	17.5	12.8	18.5	16.7	13+
<b>Total</b>	<b>2776</b>	<b>170</b>	<b>1623</b>	<b>983</b>	<b>المجموع</b>
<b>Female</b>					<b>انثى</b>
0	25.5	26.4	29.0	20.0	0
1-6	17.5	15.5	18.6	16.1	1-6
7-9	23.5	23.5	22.4	25.2	7-9
10-12	23.1	25.0	21.7	24.8	10-12
13+	10.4	9.7	8.3	13.9	13+
<b>Total</b>	<b>2687</b>	<b>181</b>	<b>1525</b>	<b>981</b>	<b>المجموع</b>
<b>Both Sexes</b>					<b>كلا الجنسين</b>
0	15.3	17.6	17.2	11.8	0
1-6	20.4	16.2	20.4	21.1	1-6
7-9	25.0	25.8	23.8	26.8	7-9
10-12	25.3	29.2	25.0	25.1	10-12
13+	14.0	11.2	13.6	15.3	13+
<b>Total</b>	<b>5463</b>	<b>351</b>	<b>3148</b>	<b>1964</b>	<b>المجموع</b>

جدول 3.3.1.2: توزيع الافراد 15 سنة فأكثر حسب عدد السنوات الدراسية المكتملة والعمر والجنس

Table 21.3.3.: Years of Schooling Completed by Age and Sex

Years of Schooling Completed and Sex	المجموع Total	العمر Age			عدد سنوات الدراسة المكتملة والجنس
		25+	20-24	15-19	
<b>Male</b>					<b>ذكر</b>
0	5.4	8.4	-	1.4	0
1-6	23.2	29.2	15.3	13.3	1-6
7-9	26.5	20.2	23.5	46.4	7-9
10-12	27.4	19.8	40.8	37.2	10-12
13+	17.5	22.4	20.4	1.6	13+
<b>Total</b>	<b>2776</b>	<b>1667</b>	<b>507</b>	<b>603</b>	<b>المجموع</b>
<b>Female</b>					<b>انثى</b>
0	25.5	38.3	2.1	0.9	0
1-6	17.5	20.0	13.7	12.1	1-6
7-9	23.5	15.7	26.5	47.5	7-9
10-12	23.1	15.2	39.4	37.0	10-12
13+	10.4	10.9	18.3	2.5	13+
<b>Total</b>	<b>2687</b>	<b>1757</b>	<b>412</b>	<b>517</b>	<b>المجموع</b>
<b>Both Sexes</b>					<b>كلا الجنسين</b>
0	15.3	23.7	0.9	1.2	0
1-6	20.4	24.4	14.6	12.8	1-6
7-9	25.0	17.9	24.9	46.9	7-9
10-12	25.3	17.4	40.2	37.1	10-12
13+	14.0	16.5	19.5	2.0	13+
<b>Total</b>	<b>5463</b>	<b>3424</b>	<b>919</b>	<b>1120</b>	<b>المجموع</b>

جدول 4.3.1.2: توزيع الافراد 6 سنوات فأكثر الملتحقين حالياً بالمدرسة حسب مكان الإقامة  
ونوع المدرسة

Table 2.1.3.4: Persons Attending School by Residence and Type of School

Type of School	المجموع Total	مكان الإقامة Residence			نوع المدرسة
		مخيم Camp	قرية Village	مدينة City	
Private School	0.4	-	0.7	0.2	مدرسة خاصة
Public School	85.3	19.9	92.2	83.6	مدرسة حكومية
UNRWA School	8.1	77.1	1.1	9.3	مدرسة وكالة
Training Center	0.3	0.8	0.3	0.1	مركز تدريب
Intermediate College	0.9	0.5	0.7	1.4	كلية متوسطة
University/College	5.0	1.7	5.0	5.4	جامعة
<b>Total</b>	<b>2750</b>	<b>145</b>	<b>1593</b>	<b>101</b>	<b>المجموع</b>

جدول 5.3.1.2: معدلات الالتحاق العمرية حسب الجنس

Table 2.1.3.5: School Enrollment Rate by Age and Sex

Age	المجموع Total	الجنس Sex		العمر
		انثى Female	ذكر Male	
6-11	90.4	91.9	89.0	6-11
12-14	90.7	88.8	92.6	12-14
15-17	63.5	63.2	63.7	15-17
18+	6.9	5.9	7.8	18+

جدول 6.3.1.2: معدلات التسرب من المدرسة حسب العمر والجنس

Table 2.1.3.6: Drop-Out Rates by Age And Sex

العمر Age	المجموع Total	الجنس Sex		العمر
		اناث Female	ذكر Male	
6-11	0.3	0.7	-	6-11
12-14	2.9	3.4	2.4	12-14
15-17	7.4	7.5	7.2	15-17
18+	0.7	0.6	0.8	18+

جدول 1.4.1.2: توزيع الأفراد 15 سنة فأكثر الملتحقون بالعمل حسب المهنة

Table 2.1.4.1: Persons 15 Years and Over by Occupation

المهنة Occupation	النسبة Percent	المهنة
Lesgislators and Managers	0.4	المشروعون وموظفوا الإدارة العليا والمديرون
Professionals	12.4	المتخصصون
Technicians and Associate Professionals	2.1	الفنيون والمتخصصون المساعدون
Clerks	1.8	الكتبة
Services and Sales Workers	8.9	العاملون في الخدمات والباعة في المحلات التجارية والأسواق
Skilled Agricultural and Fishery Workers	12.3	العمال المهرة في الزراعة وصيد الأسماك
Crafts and Related Workers	28.0	العاملون في الحرف وما إليها من المهن
Plant and Machine Operators	5.7	مشغلو الآلات ومجموعها
Elementary Occupation	28.4	المهن الأولية
<b>Total</b>	<b>2242</b>	<b>المجموع</b>

جدول 1.2.2: توزيع الأفراد المقيمين إقامة معتمدة حسب العمر والجنس

Table 2.2.1: De Jure Residents by Age and Sex

Age Group	المجموع Total	إناث Females	ذكور Males	فئات العمر
0 - 4	17.7	17.3	18.0	0 - 4
5 - 9	13.6	13.2	14.0	5 - 9
10 - 14	12.3	12.6	11.9	10 - 14
15 - 19	11.6	10.9	12.2	15 - 19
20 - 24	9.5	8.7	10.2	20 - 24
25 - 29	7.3	7.2	7.3	25 - 29
30 - 34	6.3	6.3	6.3	30 - 34
35 - 39	4.5	4.7	4.3	35 - 39
40 - 44	3.5	3.7	3.3	40 - 44
45 - 49	2.8	2.9	2.7	45 - 49
50 - 54	2.6	3.1	2.1	50 - 54
55 - 59	2.2	2.6	1.9	55 - 59
60 - 64	2.1	2.8	1.4	60 - 64
65 - 69	1.7	1.7	1.8	65 - 69
70 - 74	0.8	0.9	0.7	70 - 74
75 - 79	0.7	0.6	0.8	75 - 79
80 - 84	0.4	0.4	0.4	80 - 84
85+	0.5	0.4	0.6	85+
<b>Total</b>	<b>9686</b>	<b>4729</b>	<b>4957</b>	<b>المجموع</b>

جدول 1.3.2: التوزيع النسبي للأسر حسب حجم الأسرة وجنس رب الأسرة

Table 2.3.1: Household by Household Size and Sex of Household Head

Household Size	المجموع Total	جنس رب الأسرة Sex of Head		حجم الأسرة
		انثى Female	ذكر Male	
1	4.5	38.3	1.2	1
2	7.3	15.4	6.6	2
3	9.4	11.6	9.1	3
4	10.7	10.2	10.8	4
5	12.4	3.3	13.3	5
6	12.2	4.6	12.9	6
7	10.6	4.2	11.2	7
8	11.9	9.7	12.1	8
9+	21.1	2.5	22.9	9+
<b>Average Household Size</b>	<b>6.2</b>	<b>3.2</b>	<b>6.5</b>	<b>معدل حجم الأسرة</b>
<b>Total</b>	<b>1565</b>	<b>139</b>	<b>1427</b>	<b>المجموع</b>

جدول 2.3.2: التركيب الأسري حسب جنس رب الأسرة

Table 2.3.2: Household Type by Sex of Household Head

Household Type	المجموع Total	جنس رب الأسرة Sex of Head		التركيب الأسري
		انثى Female	ذكر Male	
<b>Family Household</b>				<b>أسرة معيشية (عائلة)</b>
One Spouse with Children	4.1	39.6	0.6	أحد الزوجين مع الأطفال
Under 15 Years Old	36.4	38.2	25.2	أقل من 15 سنة
Married Couple with Children	66.1	3.3	72.2	الزوجين مع أطفال
Under 15 Years Old	86.1	100.0	86.0	أقل من 15 سنة
Married Couple Only	5.2	1.4	5.6	الزوجين فقط
One Spouse with Children and Other Persons	1.2	11.0	0.2	أحد الزوجين مع أطفال وأفراد آخرين
Married Couple with Children and Other Persons	15.9	-	17.5	الزوجين مع أطفال وأفراد آخرين
Under 15 Years Old	87.0	-	87.0	أقل من 15 سنة
Married Couple with Others & Without Children	3.0	6.4	2.7	الزوجين وأفراد آخرين بدون أطفال
<b>Non-Family Household</b>				<b>أسر معيشية (غير عائلة)</b>
One Person	4.5	38.3	1.2	فرد واحد
<b>Total</b>	<b>1565</b>	<b>139</b>	<b>1427</b>	<b>المجموع</b>

جدول 3.3.2 التوزيع النسبي للأسر حسب نوع الأسرة المعيشية الرئيسي

Table 2.3.3 Main Types of Household

Main Types of Household	النسبة Percent	نوع الأسرة المعيشية الرئيسي
Nuclear Family	75.4	أسرة نوية
Extended Family	19.9	أسرة ممتدة
Composite Family	0.2	أسرة مركبة
One Person	4.5	فرد واحد
<b>Total</b>	<b>1565</b>	<b>المجموع</b>

جدول 4.3.2: التوزيع النسبي للسكان حسب العلاقة مع رب الأسرة والجنس

Table 2.3.4: Relation to Head of Household by Sex

Relation to Head of Household	المجموع Total	اناث Females	ذكور Males	العلاقة برب الأسرة
Spouse	17.2	30.2	0.2	الزوج/الزوجة
Son/Daughter	73.6	58.7	92.9	ابن/ابنة
Parents	1.7	2.6	0.6	والد/والدة
Brother/Sister	1.6	1.6	1.6	اخ/اخت
Grandchild	3.2	2.5	4.1	حفيد/حفيدة
Son/Daughter in Law	1.9	3.2	0.1	صهر/كنة
Other	0.8	1.0	0.5	آخرون
<b>Total</b>	<b>8131</b>	<b>4592</b>	<b>3539</b>	<b>المجموع</b>

جدول 1.4.2: توزيع الافراد 14 سنة فاكثر حسب الحالة الزوجية الحالية والعمر والجنس

Table 2.4.1: Marital Status of those 14 Years of Age and Over by Age and Sex

العمر Age	الحالة الزوجية Marital Status								العمر
	المجموع Total		أخرى* Other*		متزوج Married		غير متزوج Never Married		
	اناث Female	ذكور Male	اناث Female	ذكور Male	اناث Female	ذكور Male	اناث Female	ذكور Male	
14	123	111	0.5	-	0.7	-	98.8	100.0	14
15-19	516	599	-	0.1	20.2	1.3	79.8	98.6	15-19
20-24	411	506	2.1	0.3	55.6	17.6	42.3	82.1	20-24
25-29	342	360	2.8	0.7	70.9	60.4	26.3	39.0	25-29
30-34	299	315	4.5	0.4	75.4	89.5	20.1	10.1	30-34
35-39	221	215	1.1	0.7	82.2	95.8	16.7	3.5	35-39
40-44	176	162	5.5	0.6	83.6	95.4	10.9	4.0	40-44
45-49	136	134	5.4	-	83.0	100.0	11.6	-	45-49
50-54	145	105	15.4	-	73.7	100.0	10.9	-	50-54
55-59	121	95	29.1	1.7	66.8	98.3	4.1	-	55-59
60-64	132	68	30.5	3.3	63.6	95.3	5.9	1.4	60-64
65+	187	215	57.4	8.9	39.7	91.1	2.9	-	65+
<b>Total</b>	<b>2809</b>	<b>2884</b>	<b>9.2</b>	<b>1.1</b>	<b>56.6</b>	<b>53.7</b>	<b>34.3</b>	<b>45.2</b>	<b>المجموع</b>

\* Includes Divorced, Widowed and Separated.

\* تشمل المطلقين، الارامل والمنفصلين.



جدول 2.4.2: العمر الوسيط عند الزواج الاول للافراد حسب العمر الحالي والجنس ومكان الإقامة  
**Table 2.4.2: Median Age at First Marriage by Current Age, Sex and Residence**

Age	مخيم Camp		قرية Village		مدينة City		العمر
	اناث Female	ذكور Male	اناث Female	ذكور Male	اناث Female	ذكور Male	
15-19	a	a	a	a	a	a	15-19
20-24	17.00	a	18.00	a	18.00	a	20-24
25-29	20.00	22.00	20.00	23.00	19.00	23.00	25-29
30-34	23.00	26.00	20.00	25.00	20.00	25.00	30-34
35-39	23.00	24.00	19.00	24.00	17.00	26.00	35-39
40-44	20.00	23.00	21.00	23.00	18.00	26.00	40-44
45-49	22.00	25.00	21.00	24.00	20.00	25.00	45-49
50-54	23.00	27.00	21.00	25.00	22.00	25.00	50-54
55-59	18.00	21.00	20.00	24.00	21.00	26.00	55-59
60+	17.00	25.00	16.00	23.00	16.00	22.00	60+
<b>Total</b>	<b>19.00</b>	<b>24.00</b>	<b>19.00</b>	<b>24.00</b>	<b>18.00</b>	<b>24.00</b>	<b>المجموع</b>

a: Omitted because Less than 50 Percent

a: حذفت لأن نسبة المتزوجين في

of Persons in the age group have been married

هذه الفئة اقل من 50%.

جدول 3.4.2: التوزيع النسبي للنساء اللواتي سبق لهن الزواج حسب القرابة مع الزوج والعمر  
 Table 2.4.3: Ever Married Women By Degree of Consanguinity and Age

Relation to Husband	المجموع Total	فئات العمر Age Groups				القرابة مع الزوج
		45-54	35-44	25-34	15-24	
Cousin	26.2	25.3	31.4	26.3	21.6	قرابة درجة اولى
Other Relative (Same Hamoula)	15.0	19.7	14.2	10.5	18.9	قريب (من نفس الحمولة)
Other Relative (Different Hamoula)	17.2	18.6	15.3	15.0	21.1	قريب (من حمولة ثانية)
No Relation	41.6	36.4	39.1	48.2	38.3	لا توجد علاقة
<b>Total</b>	<b>1418</b>	<b>247</b>	<b>343</b>	<b>491</b>	<b>337</b>	<b>المجموع</b>

جدول 4.4.2: التوزيع النسبي للرجال المتزوجين حاليا حسب تعدد الزوجات والعمر  
 Table 2.4.4: Currently Married Men by Number of Wives and Age

Age	المجموع Total	عدد الزوجات Number of Wives		العمر
		2+	1	
Less than 25	97	-	100.0	اقل من 25
25-29	217	-	100.0	25-29
30-34	281	1.9	98.1	30-34
35-39	206	1.3	98.7	35-39
40-44	154	3.1	96.9	40-44
45-49	134	3.0	97.0	45-49
50-54	105	-	100.0	50-54
55-59	93	3.4	96.6	55-59
60-64	65	11.6	88.4	60-64
65+	196	6.3	93.7	65+
<b>Total</b>	<b>1549</b>	<b>2.6</b>	<b>97.4</b>	<b>المجموع</b>

جدول 1.5.2: معدلات الخصوبة التفصيلية العمرية والكلية خلال السنة السابقة للمسح  
**Table 2.5.1: Age-Specific Fertility Rates and Total Fertility Rates During the Year Preceding the Survey**

Age Group	معدلات الخصوبة التفصيلية العمرية Age- Specific Fertility Rates	فئات العمر
15-19	107	15-19
20-24	274	20-24
25-29	279	25-29
30-34	212	30-34
35-39	166	35-39
40-44	88	40-44
45-49	-	45-49
<b>Total Fertility Rates</b>	<b>5.63</b>	<b>معدل الخصوبة الكلي</b>

جدول 2.5.2: معدلات الخصوبة التفصيلية العمرية لفترات زمنية سابقة للمسح حسب عمر الام عند الولادة  
**Table 2.5.2: Age-Specific Fertility Rates for Reference Periods Preceding the Survey by Mother's Age at the Time of Birth**

Mother's Age	الفترات الزمنية السابقة للمسح Years Preceding the Survey			عمر الأم
	10-14	5-9	0-4	
15-19	86	82	98	15-19
20-24	257	234	264	20-24
25-29	344	286	301	25-29
30-34	301	261	234	30-34
35-39	217	208	174	35-39
40-44	102	74	70	40-44
45-49	-	2	11	45-49

جدول 3.5.2: التوزيع النسبي للنساء اللواتي سبق لهن الزواج وللنساء المتزوجات حالياً حسب عدد الاطفال الذين سبق انجابهم ومتوسط عدد الاطفال الذين سبق انجابهم ومتوسط عدد الاطفال الاحياء والعمر

**Table 2.5.3: Relative Distribution of Ever Married Women and Currently Married Women by Number of Children Ever Born, Mean Number of CEB to Women, Mean Number of Live Children and Age**

Age	متوسط عدد الاطفال الاحياء Mean Number of Live Children	متوسط عدد الاطفال الذين سبق انجابهم Mean Number of CEB	المجموع  Total	عدد الاطفال الذين سبق انجابهم Children Ever Born											العمر
				10+	9	8	7	6	5	4	3	2	1	0	
<b>Ever Married Women</b>				<b>النساء اللواتي سبق لهن الزواج</b>											
15-19	0.94	0.96	102	-	-	-	-	-	-	-	6.1	22.3	33.0	38.6	15-19
20-24	1.88	1.92	231	-	-	-	-	0.5	2.7	9.7	20.1	24.4	27.1	15.4	20-24
25-29	3.01	3.16	251	-	0.3	-	2.1	10.5	10.0	19.4	20.8	18.0	10.6	8.4	25-29
30-34	4.48	4.62	240	0.3	2.4	4.7	11.3	17.3	13.5	22.4	14.0	6.6	3.9	3.4	30-34
35-39	6.21	6.49	183	15.1	7.6	16.7	9.9	10.3	15.3	11.9	5.7	2.5	2.4	2.7	35-39
40-44	6.67	7.08	159	22.3	11.6	12.0	14.3	11.0	10.6	4.6	2.6	2.1	2.7	6.2	40-44
45-49	6.80	7.34	117	28.5	11.4	9.3	9.6	10.3	10.5	6.8	1.5	3.9	4.1	4.1	45-49
50-54	6.64	7.50	130	32.7	14.3	9.5	9.6	5.8	5.8	7.9	3.3	2.5	0.6	8.0	50-54
<b>Total</b>	<b>4.40</b>	<b>4.66</b>	<b>1414</b>	<b>9.9</b>	<b>5.0</b>	<b>5.9</b>	<b>6.9</b>	<b>8.8</b>	<b>9.1</b>	<b>12.2</b>	<b>11.2</b>	<b>11.1</b>	<b>10.4</b>	<b>9.5</b>	<b>المجموع</b>
<b>Currently Married Women</b>				<b>النساء المتزوجات حالياً</b>											
15-19	0.94	0.96	102	-	-	-	-	-	-	-	6.1	22.3	33.0	38.6	15-19
20-24	1.92	1.96	223	-	-	-	-	0.5	2.9	10.1	20.8	24.6	27.0	14.2	20-24
25-29	3.11	3.27	242	-	0.3	-	2.2	10.9	10.4	20.2	21.6	18.7	9.7	6.2	25-29
30-34	4.50	4.64	227	0.3	2.5	4.9	10.5	17.0	14.3	22.9	14.3	7.0	3.4	2.8	30-34
35-39	6.26	6.55	181	15.3	7.7	16.9	10.0	10.5	15.5	12.0	4.8	2.6	2.4	2.4	35-39
40-44	6.82	7.23	150	23.3	11.8	12.0	15.2	10.9	11.2	3.4	1.6	2.2	2.3	6.0	40-44
45-49	7.05	7.61	111	30.1	11.0	9.8	10.1	10.9	11.1	7.2	1.6	3.4	2.2	2.7	45-49
50-54	7.03	7.90	107	35.9	15.4	8.5	9.9	6.0	7.0	7.0	2.0	3.0	0.8	4.5	50-54
<b>Total</b>	<b>4.46</b>	<b>4.72</b>	<b>1343</b>	<b>10.1</b>	<b>5.0</b>	<b>5.9</b>	<b>6.8</b>	<b>8.9</b>	<b>9.6</b>	<b>12.3</b>	<b>11.3</b>	<b>11.5</b>	<b>10.1</b>	<b>8.5</b>	<b>المجموع</b>

جدول 4.5.2: متوسط عدد الاطفال الذين سبق انجابهم لكل امرأة سبق لها الانجاب حسب العمر عند الزواج الاول والعمر الحالي

**Table 2.5.4: Mean Number of Children Ever Born to Women (Who had at Least 1 Child) by Age at First Marriage and Current Age**

Current Age	المجموع	العمر عند الزواج الأول Age at First Marriage				العمر الحالي
		23+	20-22	17-19	17>	
15-24	2.09	1.00	1.24	2.12	2.41	15-24
25-34	4.12	2.79	3.84	4.78	5.79	25-34
35-44	7.07	4.68	6.87	8.20	8.21	35-44
45-54	7.88	6.63	8.03	9.42	8.59	45-54
<b>Total</b>	<b>5.14</b>	<b>4.40</b>	<b>4.94</b>	<b>5.42</b>	<b>5.73</b>	<b>المجموع</b>

جدول 5.5.2: متوسط فترة التباعد بين المواليد حسب خصائص معينة (العمر، مكان الإقامة)

**Table 2.5.5: Birth Intervals by Selected Variables**

Selected Variables	عدد المواليد Number of Births	المتوسط بالأشهر Median in Months	المتغيرات المختارة
<b>Age</b>			<b>العمر</b>
15-19	34	16.72	15-19
20-24	248	18.56	20-24
25-29	557	20.34	25-29
30-34	866	19.84	30-34
35-39	1006	21.91	35-39
40-44	946	21.29	40-44
45-49	696	23.09	45-49
50-54	729	22.14	50-54
<b>Residence</b>			<b>مكان الإقامة</b>
City	1813	21.19	مدينة
Village	2963	21.16	قرية
Camp	308	20.50	مخيم
<b>Total</b>	<b>5084</b>	<b>21.09</b>	<b>المجموع</b>

جدول 6.5.2: نسبة النساء اللواتي انجبن خلال فترة قصيرة بين المواليد (المعرفة على أنها أقل من

18 شهرا) حسب العمر الحالي للنساء

**Table 2.5.6: Ever - Married Women with Short Intervals (Defined as < 18 Months) by Current Age**

Age	نسبة Percent	العمر
15-19	57.8	15-19
20-24	56.5	20-24
25-29	68.0	25-29
30-34	77.8	30-34
35-39	73.1	35-39
40-44	80.5	40-44
45-49	77.2	45-49
50-54	76.2	50-54
<b>Total</b>	<b>72.4</b>	<b>المجموع</b>

جدول 7.5.2: التوزيع النسبي للنساء حسب العمر عند انجاب المولود الأول والعمر الحالي

Table 2.5.7: Age of Women at First Birth and Current Age

Age at First Birth	العمر الحالي Current Age								العمر عند انجاب المولود الاول
	50-54	45-49	40-44	35-39	30-34	25-29	20-24	15-19	
Less than 17	6.0	9.2	4.2	11.6	7.6	7.8	10.7	40.6	اقل من 17
17	7.0	6.6	7.2	11.0	8.3	4.7	16.4	40.0	17
18	10.0	2.8	8.0	10.8	6.6	8.7	17.5	14.9	18
19	7.5	5.6	11.9	11.8	9.1	9.6	15.8	4.5	19
20	6.1	12.9	8.4	11.9	8.3	12.4	17.7	-	20
21	3.6	8.7	7.2	3.1	6.0	13.7	13.9	-	21
22	11.4	5.8	13.7	4.4	10.0	8.7	3.6	-	22
23	5.4	8.4	8.5	6.1	8.4	10.1	4.0	-	23
24	4.6	13.3	6.8	5.4	7.7	10.5	0.3	-	24
25+	38.4	26.6	24.2	23.8	28.0	13.9	-	-	25+
<b>Total</b>	<b>120</b>	<b>112</b>	<b>149</b>	<b>179</b>	<b>231</b>	<b>231</b>	<b>198</b>	<b>64</b>	<b>المجموع</b>

جدول 8.5.2: نسبة النساء المتزوجات حالياً والحوامل حالياً حسب العمر الحالي

**Table 2.5.8: Proportion of Currently Married and Currently Pregnant Women by Current Age**

Current Age	النساء المتزوجات والحوامل حالياً (%) Currently Married and Pregnant (%)	النساء المتزوجات حالياً (%) Currently Married Women (%)	العمر الحالي
Less than 15	–	0.7	اقل من 15
15-19	38.1	20.0	15-19
20-24	26.7	55.1	20-24
25-29	26.0	71.0	25-29
30-34	15.2	76.1	30-34
35-39	9.0	82.2	35-39
40-44	6.8	85.6	40-44
45-49	1.5	83.2	45-49
50-54	–	73.3	50-54
<b>Total</b>	<b>18.1</b>	<b>57.0</b>	<b>المجموع</b>



جدول 9.5.2: نسبة النساء المتزوجات حالياً والحوامل حالياً حسب عدد الاطفال

الذين سبق انجابهم

**Table 2.5.9: Proportion of Currently Married and Currently Pregnant Women by Number of CEB**

Children Ever Born	المجموع Total	حوامل حالياً Currently Pregnant	متزوجات حالياً Currently Married	عدد الاطفال الذين سبق انجابهم
0	114	32.9	67.1	0
1	136	33.3	66.7	1
2	154	21.2	78.8	2
3	152	17.7	82.3	3
4	166	16.5	83.5	4
5	129	9.5	90.5	5
6	120	8.0	92.0	6
7	92	8.4	91.6	7
8	80	7.8	92.2	8
9	67	8.0	92.0	9
10+	135	5.0	95.0	10+
<b>Total</b>	<b>1344</b>	<b>16.2</b>	<b>83.8</b>	<b>المجموع</b>

جدول 10.5.2: نسبة النساء في الفئة 15-19 (الامهات او حوامل بالمولود الاول) حسب سنوات العمر

المفردة لهذه الفئة

**Table 2.5.10: Teenage Mothers or Pregnant for the First Birth by Single Years of Age**

Age	المجموع Total	حوامل بالمولود الاول Pregnant First Birth%	امهات Mothers %	العمر
15	119	-	1.4	15
16	87	2.9	1.5	16
17	92	9.8	9.2	17
18	110	2.9	19.0	18
19	110	6.1	27.6	19
<b>Total</b>	<b>519</b>	<b>4.1</b>	<b>12.1</b>	<b>المجموع</b>

جدول 1.6.2: نسبة النساء حسب عدد الأطفال المتوقع إنجابهم وعدد الأطفال الباقين على قيد الحياة

Table 2.6.1: Expected Number of Children by Number of Living Children

Number of Living Children	المجموع Total	عدد الأطفال المتوقع إنجابهم Expected Number of Children							عدد الاطفال الباقين على قيد الحياة
		غير محدد برقم	5+	4	3	2	1	0	
0	112	19.1	16.7	43.3	8.4	6.1	3.4	3.1	0
1	146	15.6	18.9	18.0	18.8	12.6	3.7	12.4	1
2	154	10.8	11.1	19.1	7.6	24.9	9.1	17.5	2
3	155	7.9	5.2	4.7	9.7	20.3	19.1	33.1	3
4	164	8.8	1.2	0.9	4.3	16.8	18.9	79.0	4
5+	507	3.7	0.5	0.5	1.8	5.8	10.4	77.3	5+

جدول 2.6.2: نسبة النساء حسب عدد الاطفال المتوقع انجابهم وعمر الام الحالي

Table 2.6.2: Expected Number of Children by Mother's Current Age

Current Age	المجموع Total	عدد الاطفال المتوقع انجابهم Expected Number of Children							العمر الحالي
		غير محدد برقم Non Numeric	5+	4	3	2	1	0	
15-19	104	14.6	23.3	37.2	13.6	7.1	-	4.2	15-19
20-24	225	12.3	13.4	22.5	12.2	16.6	7.2	15.8	20-24
25-29	243	12.6	6.2	6.1	7.2	25.4	13.3	29.2	25-29
30-34	226	7.6	1.8	3.6	5.4	11.4	23.0	47.2	30-34
35-39	182	3.4	1.1	1.1	4.0	7.6	11.9	70.9	35-39
40-49	257	3.6	0.7	0.5	-	2.2	5.6	87.4	40-49

جدول 3.6.2: نسبة النساء حسب عدد الاطفال الذكور الاضافي المرغوب انجابهم وعدد الاطفال الذكور الذين سبق انجابهم

**Table 2.6.3: Preferred Number of Additional Sons by Number of Sons Ever Born**

Number of Sons Ever Born	المجموع Total	عدد الاطفال الذكور الاضافي المرغوب انجابهم Preferred Number of Additional Sons					عدد الذكور الذين سبق انجابهم
		غير محدد برقم Non Numeric	3+	2	1	0	
0	221	15.1	22.9	47.9	13.8	0.3	0
1	206	15.2	18.2	28.3	37.0	1.3	1
2	129	19.9	17.2	19.8	35.6	7.5	2
3+	110	16.4	7.1	13.2	32.2	31.1	3+

جدول 4.6.2: نسبة النساء حسب عدد الاطفال الاناث الاضافي المرغوب انجابهن وعدد الاطفال الاناث اللواتي سبق انجابهن

**Table 2.6.4: Preferred Number of Additional Daughters by Number of Daughters Ever Born**

Number of Daughters Ever Born	المجموع Total	عدد الاطفال الاناث الاضافي المرغوب انجابهن Preferred Number of Additional Daughters					عدد الاناث اللواتي سبق انجابهن
		غير محدد برقم Non Numeric	3+	2	1	0	
0	233	15.9	10.3	43.7	26.9	3.1	0
1	188	16.5	3.7	16.0	42.4	21.4	1
2	111	17.4	-	8.7	28.4	45.5	2
3+	134	18.8	-	1.2	14.7	65.3	3+

جدول 5.6.2: نسبة النساء اللواتي لديهن الرغبة في إيقاف انجاب الأطفال حسب العمر الحالي  
**Table 2.6.5: Desire to Stop Having Children by Current Age of Mother**

العمر الحالي	النسبة Percent	Current Age
15-19	0.8	15-19
20-24	6.3	20-24
25-29	12.6	25-29
30-34	18.8	30-34
35-39	22.8	35-39
40-44	22.5	40-44
45-49	16.3	45-49
المجموع	567	Total

جدول 6.6.2: نسبة النساء اللواتي لديهن الرغبة في المباشرة بين المواليد حسب العمر الحالي  
**Table 2.6.6: Desire to Space Children by Current Age of Mother**

العمر الحالي	النسبة Percent	Current Age
15-19	15.1	15-19
20-24	29.6	20-24
25-29	27.7	25-29
30-34	19.5	30-34
35-39	6.6	35-39
40-44	1.1	40-44
45-49	0.5	45-49
المجموع	428	Total

جدول 7.6.2: نسبة النساء اللواتي يرغبن بانجاب اطفال آخرين أو عدم انجابهم وسبق النقاش بينها وبين زوجها حول عدد الاطفال

**Table 2.6.7: Desire to have More Children by a Report of Husband-Wife Discussion on the Number of Desired Children**

Report of Husband-Wife Discussion on the Number of Desired Children	المجموع Total	الرغبة في انجاب اطفال اخرين Desire to Have Additional Children			سبق النقاش بينها وبين زوجها
		غير متأكد Uncertain	لا No	نعم Yes	
Yes	781	3.1	42.2	54.7	نعم
No	454	4.5	52.7	42.7	لا

جدول 8.6.2: نسبة النساء اللواتي يوجد اتفاق بينهن وبين ازواجهن حسب عدد الاطفال المرغوب انجابهم

**Table 2.6.8: Husband -Wife Agreement on the Number of Desired Children by Number of Desired Children**

Husband -Wife Agreement on the Number of Desired Children	عدد الاطفال المرغوب انجابهم Number of Desired Children							الاتفاق بين الزوجين على عدد الاطفال المرغوب انجابهم
	غير محدد برقم Non Numeric	5+	4	3	2	1	0	
Same	29.5	57.0	53.6	60.7	56.6	57.1	60.4	نفس العدد
More	26.8	18.4	32.4	14.6	28.3	21.1	21.9	اكثر
Less	4.8	12.4	6.4	11.1	11.3	17.7	9.1	اقل
Don't Know	38.8	12.2	7.6	13.7	3.9	4.2	8.6	لا اعرف
<b>Total</b>	<b>106</b>	<b>77</b>	<b>115</b>	<b>80</b>	<b>152</b>	<b>135</b>	<b>565</b>	<b>المجموع</b>

جدول 9.6.2 نسبة النساء اللواتي يوجد إتفاق بينهن وبين أزواجهن حول عدد الأطفال

المرغوب إنجابهم وتم نقاش الزوج حول هذا العدد

**Table 2.6.9: Husband-Wife Agreement on the Number of Desired Children by a Report of Husband-Wife Discussion on the Number of Desired Children**

Husband-Wife Agreement on the Number of Desired Children	النقاش بين الزوجين حول عدد الاطفال المرغوب انجابهم Husband-Wife Discussion on the Number of Desired Children		الإتفاق على عدد الأطفال المرغوب إنجابهم بين الزوجين
	لا No	نعم Yes	
Same	49.3	59.8	نفس العدد
More	20.5	25.0	أكثر
Less	10.7	9.7	أقل
Don't know	19.5	5.6	لا أعرف
<b>Total</b>	<b>451</b>	<b>784</b>	<b>المجموع</b>

جدول 10.6.2: التوزيع النسبي للنساء حسب عدد الاطفال المثالي من وجهة نظر المرأة وعدد الاطفال الذين سبق انجابهم

Table 2.6.10: Ideal Number of Children by Number of Children Ever Born

Number of Children Ever Born	المجموع Total	عدد الاطفال المثالي من وجهة نظر المرأة Ideal Number of Children								عدد الاطفال الذين سبق انجابهم
		غير محدد برقم Non Numeric	6+	5	4	3	2	1	0	
0	133	27.2	8.9	8.1	36.1	8.5	7.7	3.5	-	0
1	147	10.7	16.4	13.5	31.4	13.5	11.7	2.7	-	1
2	156	12.9	16.6	10.5	38.4	9.6	7.8	2.5	1.6	2
3	159	8.4	23.3	14.6	26.4	15.7	7.8	1.8	1.9	3
4	172	16.6	20.2	11.5	35.9	3.9	11.5	0.4	-	4
5	129	15.9	26.4	17.2	19.6	8.4	9.2	2.5	0.9	5
6+	517	24.9	32.6	4.7	20.1	9.5	7.2	0.4	0.7	6+

جدول 11.6.2: التوزيع النسبي للنساء حسب عدد الاطفال المثالي من وجهة نظر المرأة والعمر

Table 2.6.11: Ideal Number of Children by Age

Age Group	المجموع Total	عدد الاطفال المثالي من وجهة نظر المرأة Ideal Number of Children								فئات العمر
		غير محدد برقم Non Numeric	6+	5	4	3	2	1	0	
15-19	104	16.1	15.8	14.0	40.8	6.8	5.4	1.2	-	15-19
20-24	233	11.3	20.9	11.6	33.6	13.1	7.0	1.8	0.5	20-24
25-29	251	10.5	17.8	10.8	31.9	11.1	15.4	2.3	0.2	25-29
30-34	240	13.4	25.0	9.9	28.8	11.4	9.8	0.7	1.0	30-34
35-39	184	20.0	29.1	7.3	27.1	7.8	7.7	-	1.0	35-39
40-44	159	28.0	20.9	7.7	20.6	12.9	4.5	3.7	1.7	40-44
45-49	117	30.2	28.0	11.5	16.9	4.4	6.8	2.3	-	45-49
50-54	129	36.7	36.0	3.7	11.8	4.5	6.2	-	1.0	50-54



جدول 1.7.2: متوسط عدد الاطفال الذين سبق انجابهم (الاحياء والمتوفين) للنساء اللواتي سبق لهن الزواج حسب عمر الام

**Table 2.7.1: Mean Number of Children (Dead and Living) Ever Born to Ever Married Women by Mothers' Age**

Mothers' Age	متوفين Dead	على قيد الحياة Surviving	اطفال سبق انجابهم Children Ever Born	عمر الام
15-19	0.02	0.94	0.96	15-19
20-24	0.04	1.88	1.92	20-24
25-29	0.15	3.01	3.16	25-29
30-34	0.14	4.48	4.62	30-34
35-39	0.29	6.21	6.49	35-39
40-44	0.41	6.67	7.08	40-44
45-49	0.54	6.80	7.34	45-49
50-54	0.86	6.64	7.50	50-54
<b>Total</b>	<b>0.27</b>	<b>4.40</b>	<b>4.66</b>	المجموع

جدول 2.7.2: معدلات وفيات الرضع والأطفال المقدرة بالطرق غير المباشرة (نموذج العمر)\*  
**Table 2.7.2: Indirect Estimates of Infant and Child Mortality Rates (Age Model)\***

Reference Date	وفيات الذين أعمارهم أقل من 5 سنوات Under-Five Mortality	وفيات الرضع Infant Mortality	التاريخ المرجعي
11/1992	23	20	1992/11
1/1991	52	40	1991/1
11/1988	30	25	1988/11
6/1986	43	34	1986/6
11/1983	50	39	1983/11
12/1980	54	42	1980/12

\* The West Model was used /Trussel equation. \* باستخدام نموذج غرب/معادلة ترسل.

جدول 1.8.2: نسبة الهجرة حسب بلد الأصل  
Table 2.8.1: Migrants by Place of Origin

Place of Origin	حسب مكان الإقامة عام 1987 According to Place of Residence 1987	حسب مكان الولادة According to Place of Birth	بلد الاصل
Migrants	7.8	10.7	مهاجرين
West Bank and Gaza Strip	1.0	3.0	الضفة الغربية وقطاع غزة
Other Countries	6.8	7.7	دول اخرى
Not Migrants	92.2	89.3	غير مهاجرين
<b>Total</b>	<b>7347</b>	<b>9665</b>	<b>المجموع</b>

جدول 2.8.2: توزيع الاقارب في الخارج حسب الجنس والعمر والحالة الزوجية  
Table 2.8.2: Relatives Abroad by Sex, Age and Marital Status

Age	المجموع Total		الحالة الزوجية Marital Status						العمر
			اخرى* Others*		متزوج Married		غير متزوج Never Married		
	اناث Female	ذكور Male	اناث Female	ذكور Male	اناث Female	ذكور Male	اناث Female	ذكور Male	
19-29	151	149	1.9	1.6	88.6	19.3	9.5	79.5	19-29
30-39	388	424	2.0	-	94.2	91.4	3.8	8.6	30-39
40-49	333	573	3.8	0.1	95.6	97.2	0.6	2.7	40-49
50+	314	577	18.9	1.4	81.1	97.2	-	1.4	50+
<b>Total</b>	<b>1186</b>	<b>1723</b>	<b>6.9</b>	<b>0.6</b>	<b>90.4</b>	<b>89.0</b>	<b>2.6</b>	<b>10.3</b>	<b>المجموع</b>

\* Included Divorced, Widowed and Separated.

\* تشمل المطلقين، الأرمال والمنفصلين.

جدول 3.8.2: توزيع الأقارب في الخارج حسب العلاقة برب الأسرة والجنس

Table 2.8.3: Relatives Abroad by Relation to Head of Household and Sex

Relation to Head of Household	المجموع Both Sexes	اناث Female	ذكور Male	العلاقة برب الأسرة
Father/ Mother	1.5	1.5	1.5	الاب/ الام
Brother/Sister	76.2	76.8	75.7	اخ/اخت
Child	22.2	21.5	22.7	احد الابناء
Spouse	0.1	0.1	0.2	زوج/زوجة
<b>Total</b>	<b>2999</b>	<b>1227</b>	<b>1773</b>	<b>المجموع</b>

جدول 4.8.2: نسب الأقارب في الخارج حسب الدول المستقبلية لهم (مكان تواجدهم)

Table 2.8.4: Relatives Abroad by Country of Destination

Country of Destination	النسبة Percent	الدول المستقبلية للمهاجرين
Jordan	62.4	الاردن
Gulf Countries	23.8	دول الخليج
Other Arab Countries	3.5	دول عربية أخرى
Americas & European countries	2.1	دول أمريكا وأوروبا
Other Countries	8.1	دول أخرى
<b>Total</b>	<b>3107</b>	<b>المجموع</b>

جدول 5.8.2: نسب الأقارب في الخارج الذين كانوا سابقا يحملون الهوية والذين حاليا يحملون الهوية والذين لا يحملون الهوية حسب صلة القرابة برب الاسرة

**Table 2.8.5: Relatives Abroad Who Hold Identity Card by Relation to Head of Household**

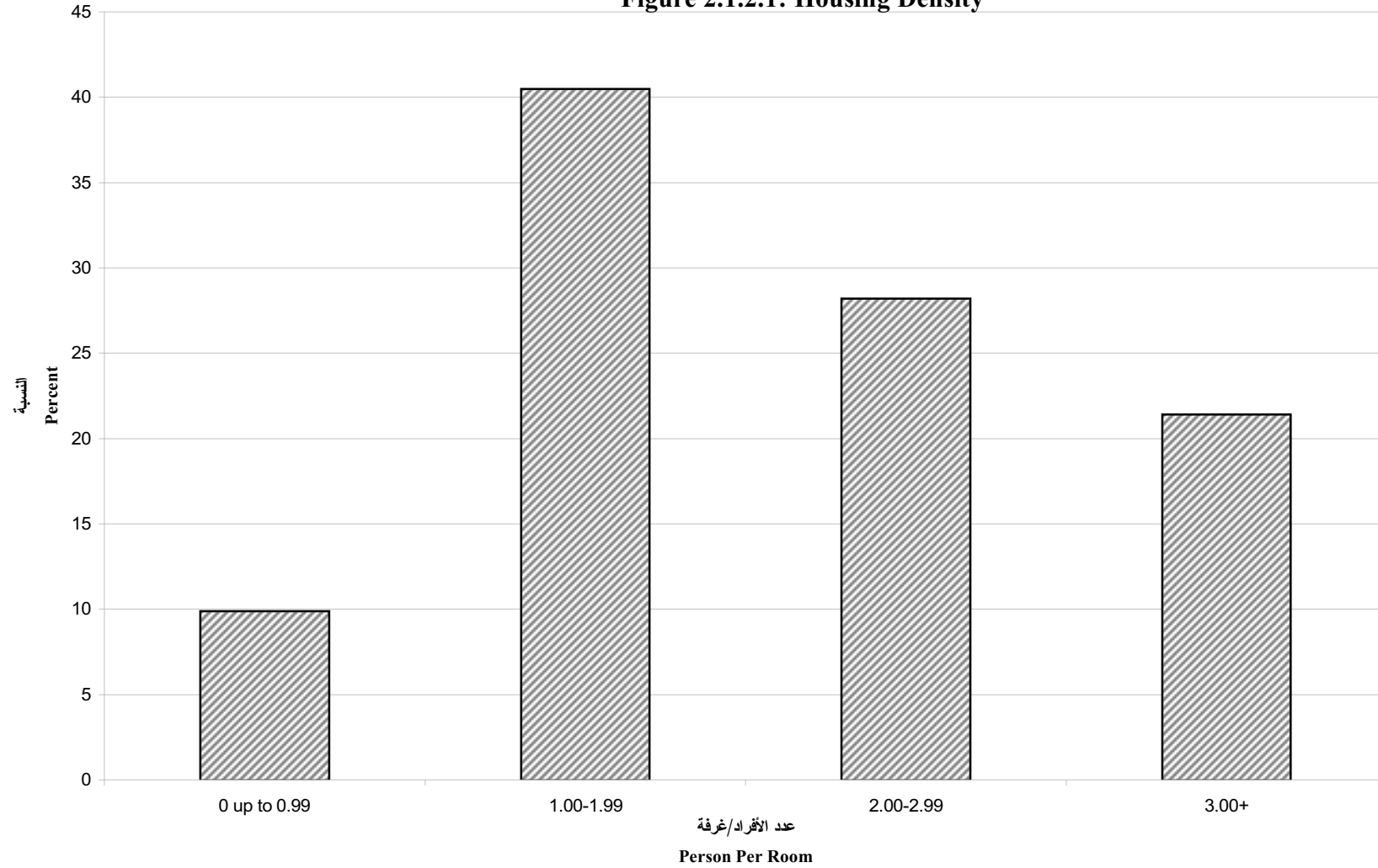
Relation to Head of Household	المجموع Total	لا يحملون الهوية Never had ID Card	كانوا سابقا يحملون الهوية Lost ID Card	حاليا يحملون الهوية Currently Having ID Card	العلاقة برب الاسرة
Father/ Mother	44	42.5	10.3	47.2	الاب/الام
Brother/Sister	2278	44.8	11.0	44.2	اخ/اخت
Child	664	23.1	8.0	68.9	ابناء
Spouse	4	53.8	24.6	21.6	زوج/زوجة
<b>Total</b>	<b>2991</b>	<b>40.0</b>	<b>10.4</b>	<b>49.7</b>	<b>المجموع</b>

الأشكال

**Figures**

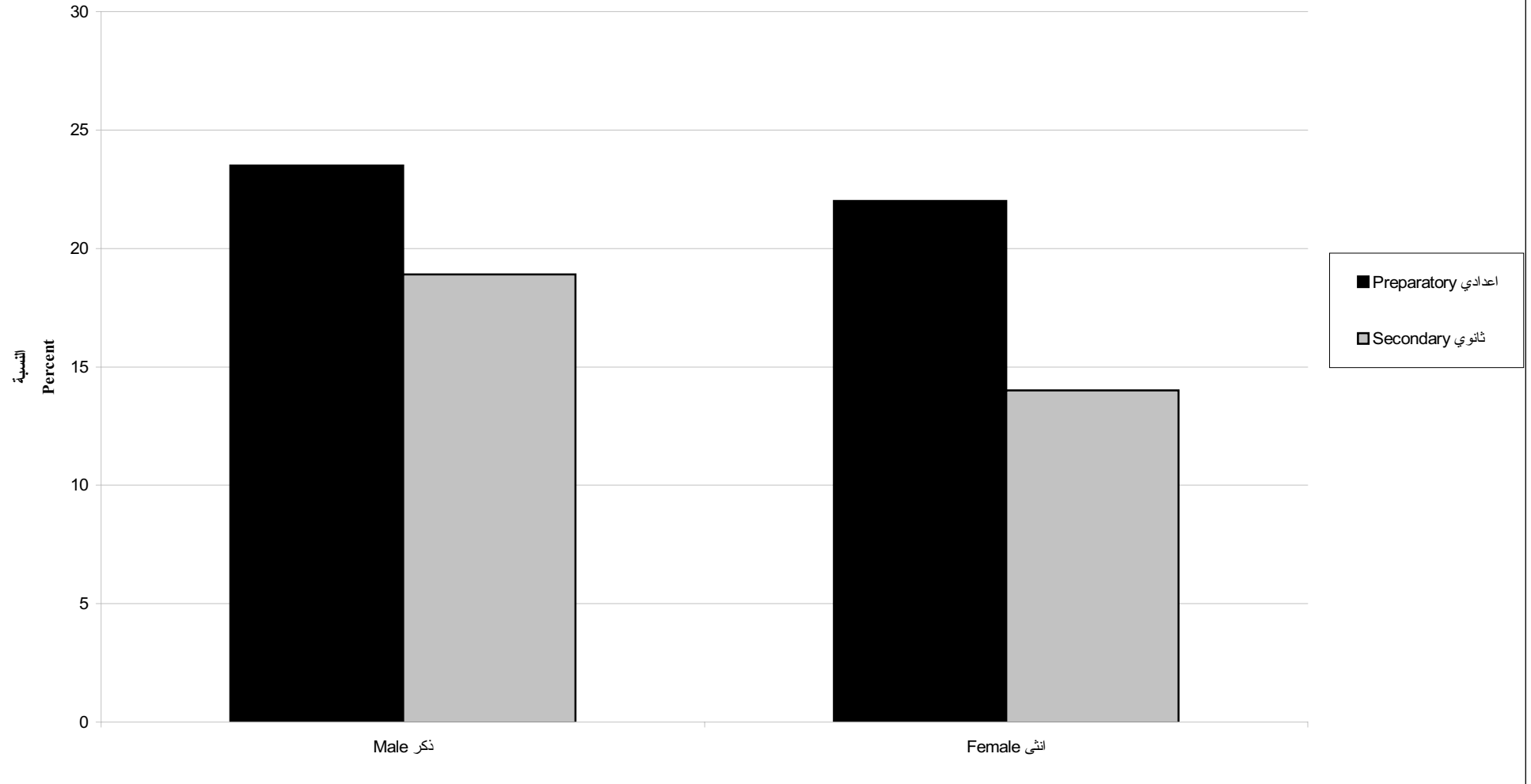
شكل 1.2.1.2: الكثافة السكانية داخل المسكن

Figure 2.1.2.1: Housing Density



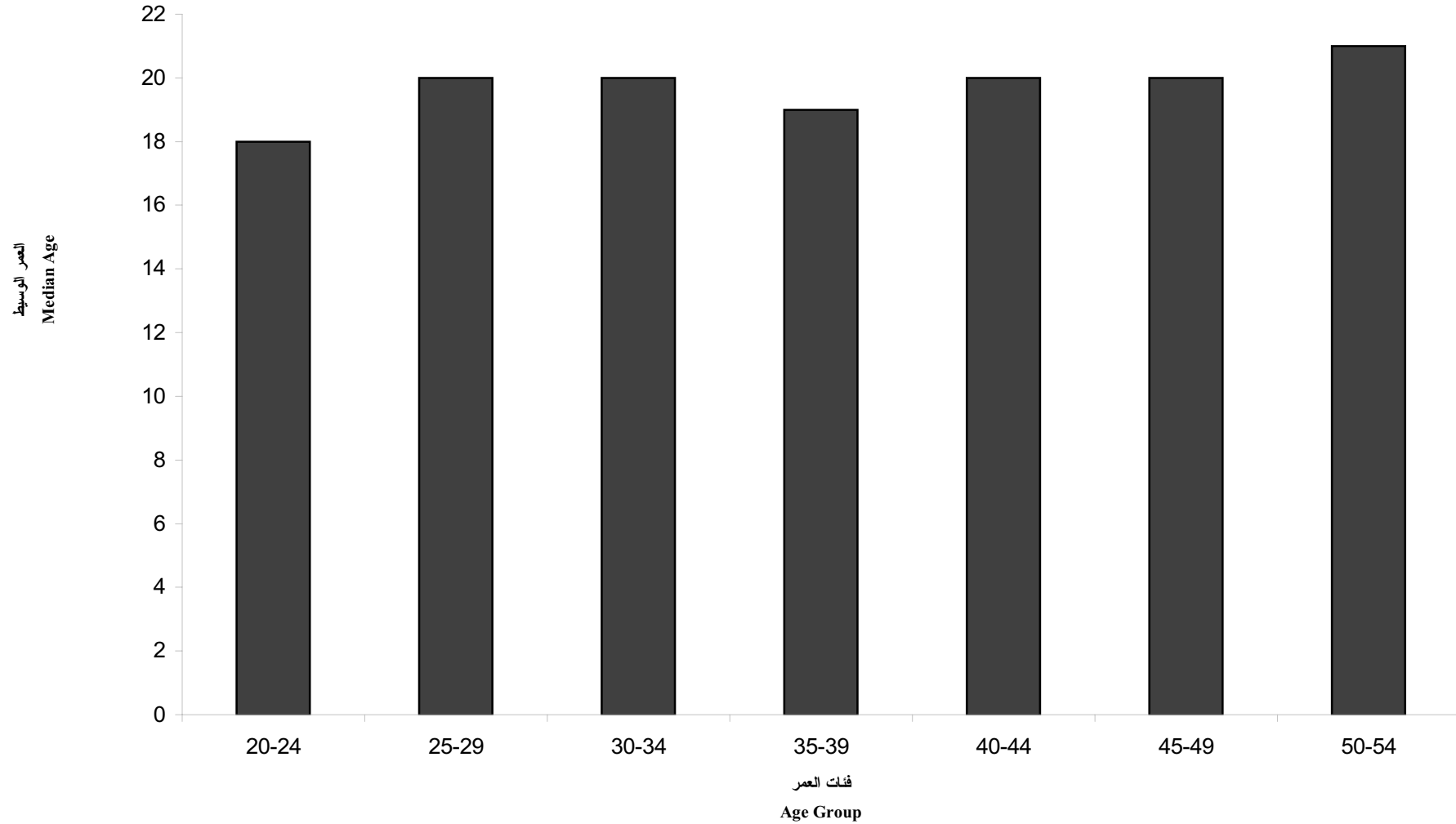
شكل 1.3.1.2: نسبة الأفراد عند العمر 15 سنة فأكثر الذين أنهوا المرحلة الإعدادية والثانوية حسب الجنس

Figure 2.1.3.1: Percentage of Persons at Age 15 Years and Over Who Finished the Preparatory and Secondary Levels by Sex



شكل 1.4.2: العمر الوسيط عند الزواج الاول للنساء حسب فئات عمرية خمسية

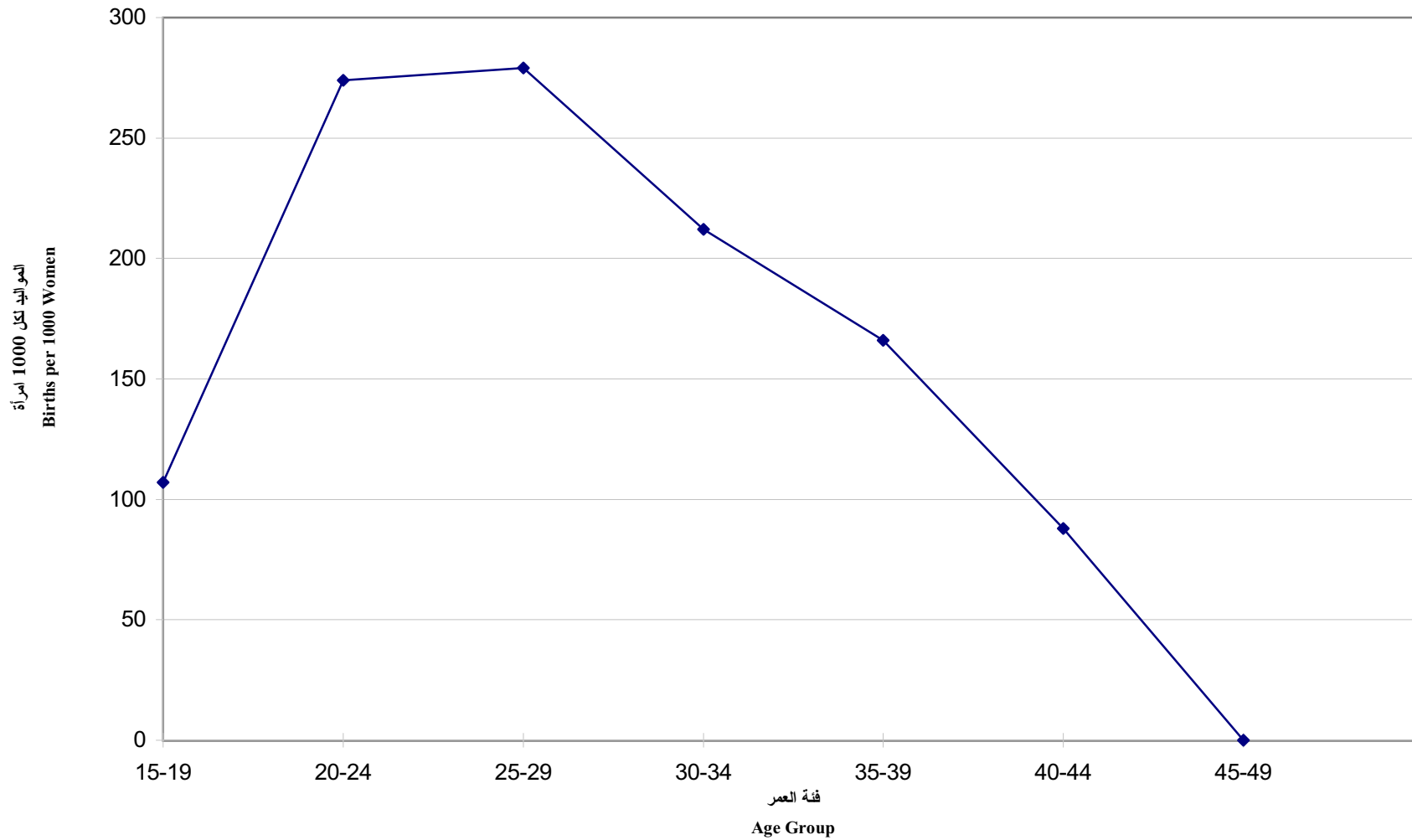
Figure 2.4.1: Median Age at First Marriage for Women by Five-Years Age Group





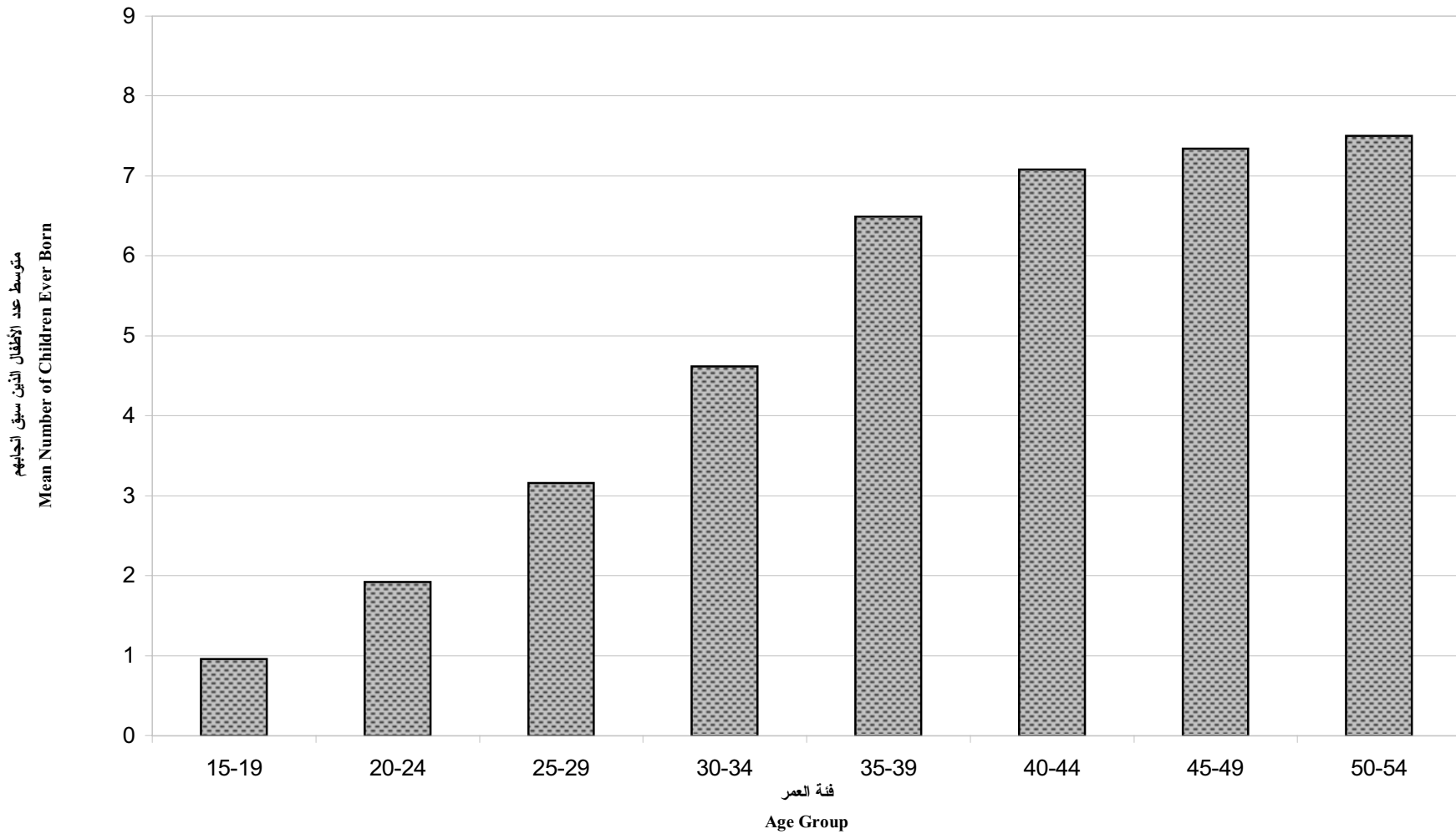
شكل 1.5.2: معدلات الخصوبة العمرية

Figure 2.5.1: Age-Specific Fertility Rates



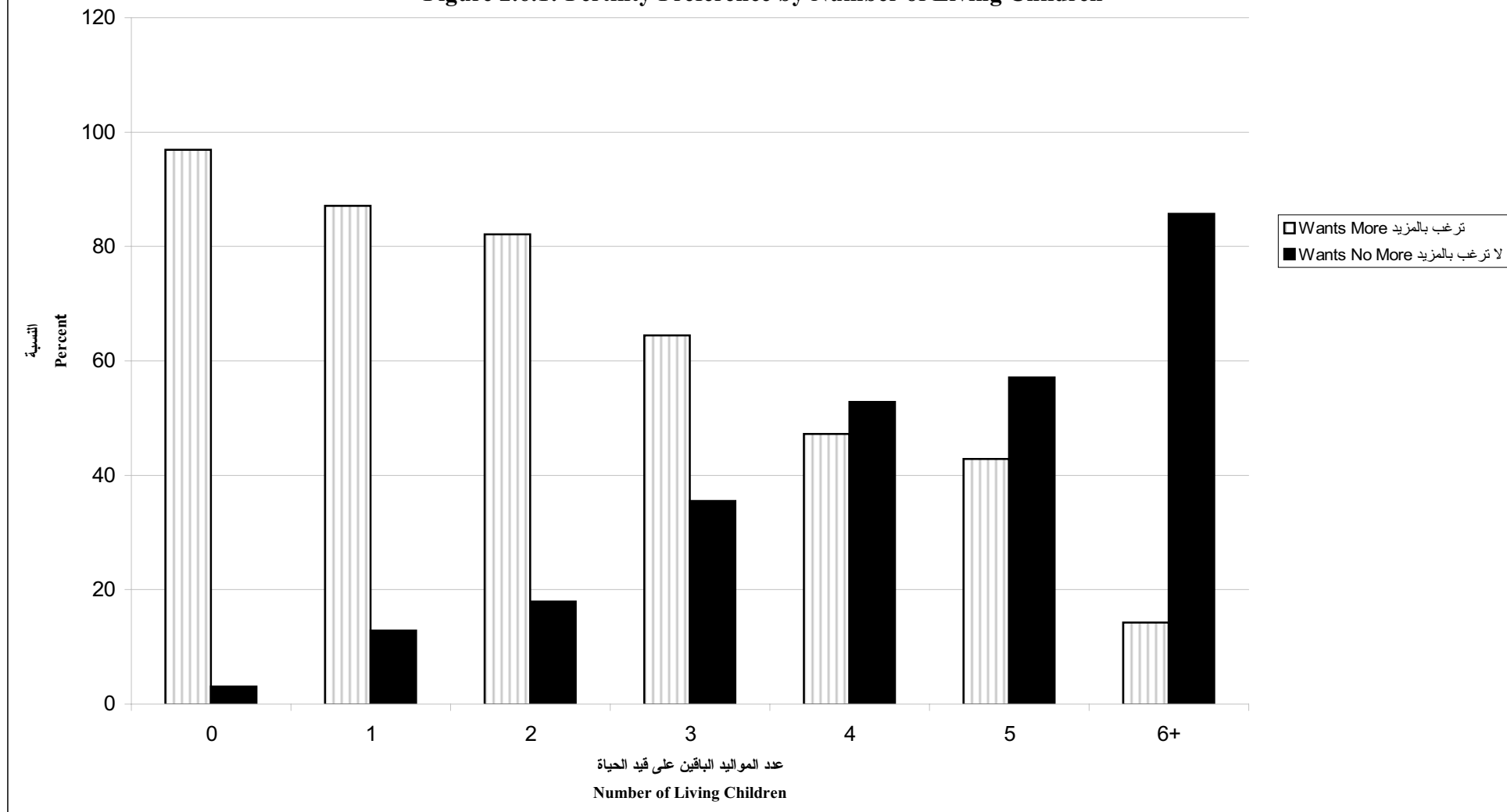
شكل 2.5.2: متوسط عدد الأطفال الذين سبق انجابهم للنساء اللواتي سبق لهن الزواج حسب العمر

Figure 2.5.2: Mean Number of Children Ever Born to Ever Married Women by Age



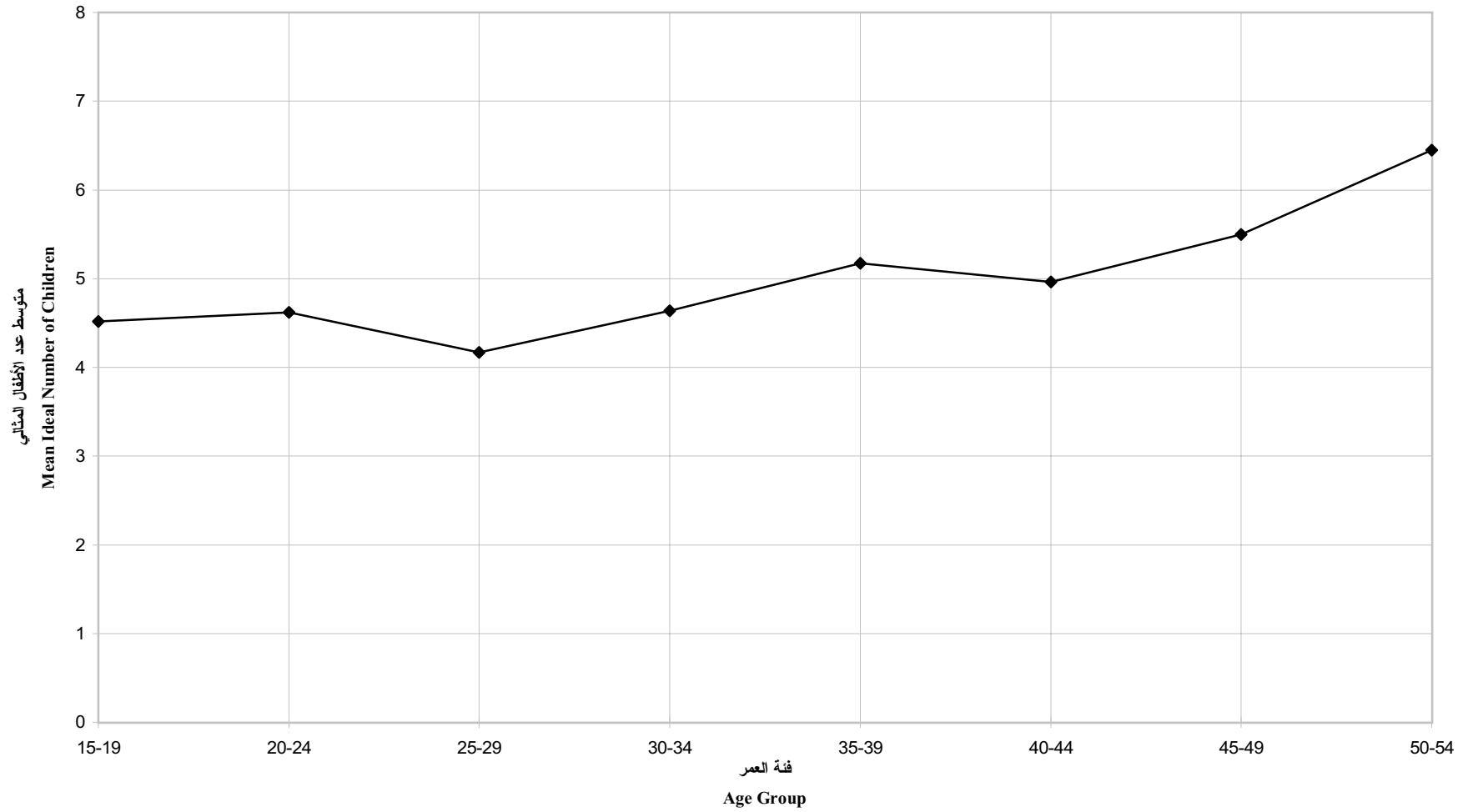
شكل 1.6.2: الرغبة في الأتجاب حسب عدد المواليد الباقين على قيد الحياة

Figure 2.6.1: Fertility Preference by Number of Living Children



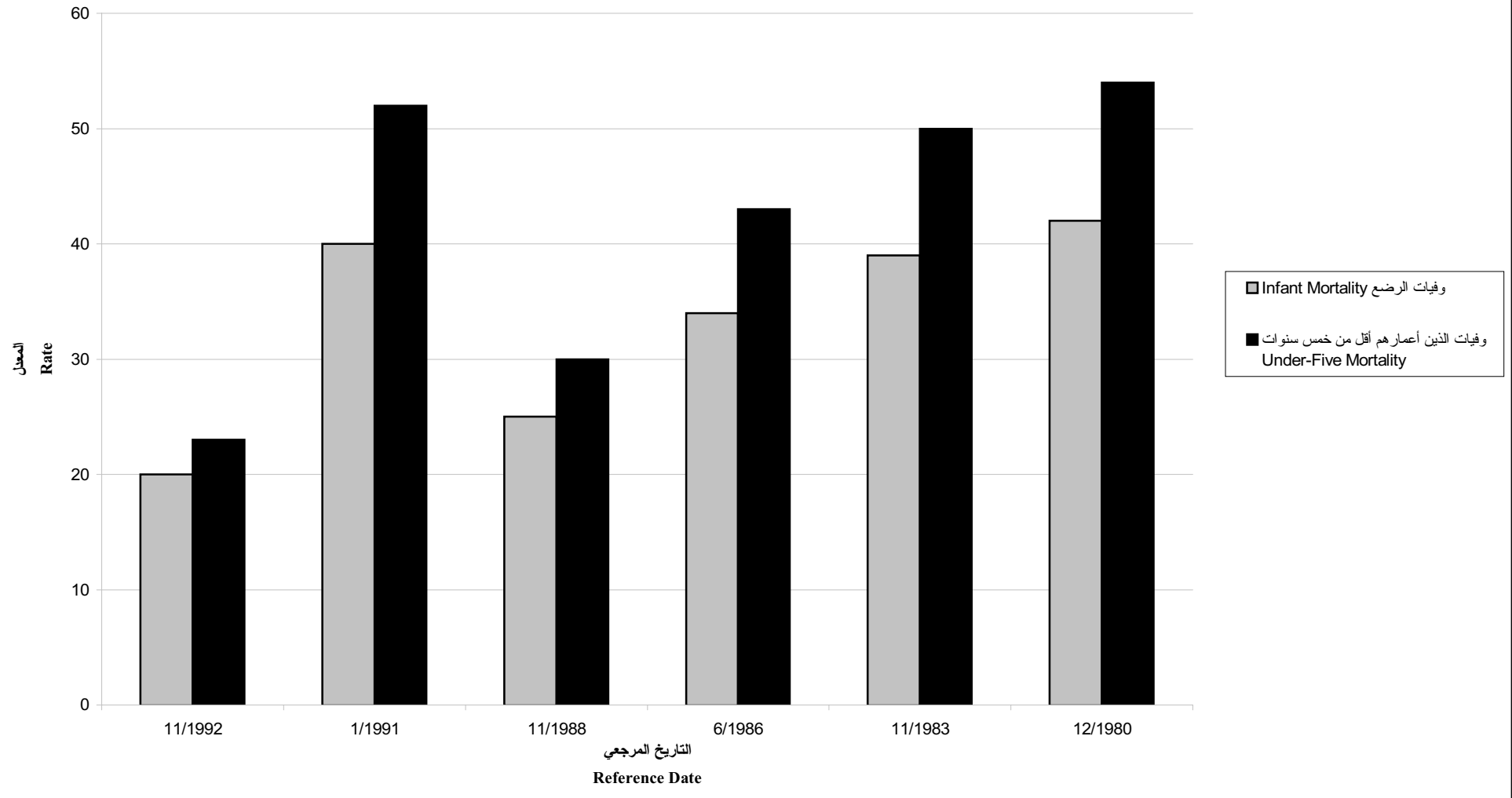
شكل 2.6.2: متوسط العدد المثالي من الأطفال حسب فئات العمر

Figure 2.6.2: Mean Ideal Number of Children by Age Groups



شكل 1.7.2: تباينات وفيات الأطفال والرضع خلال فترات زمنية مرجعية معينة

Figure 2.7.1: Trends in Infant and Child Mortality by Reference Date



ملاحق

**Appendixes**

ملحق رقم 1

Appendix No.1

التجمعات السكانية-لواء طولكرم وقلقيلية

Localities Included in the Tulkarm and Qalqilya District

Locality Name	اسم التجمع
TULKARM	طولكرم
QALQILIYA	قلقيلية
SALFIT	سلفيت
'ANABTA	عنبتا
TULKARM R.C.	مخيم طولكرم
NUR SHAMS R.C.	مخيم نور شمس
'ATTIL	عتيل
DAYR AL-GHSUN	دير الغصون
QIFFIN	قفين
BIDIYA	بديا
'AZZUN	عزون
'ALLAR	علا
BAL'A	بلعا
AZ-ZAWIYA	الزاوية
BEIT LID	بيت ليد
JAMMA'IN	جماعين
KUFR AL-LABAD	كفر اللبد
BAQA A-SHARQIYYA	باقة الشرقية
HABLA	حبله
KUFR A-DIK	كفر الديك
KUFR THILTH	كفر الثلث
BRUQIN	برقين
DAYR BALLUT	دير بلوط
SANIRIYA	سنيريا
KIFL HARIS	كفل حارس
DAYR ISTIYA	دير استيا
JAYYUS	جويس
SAYDA	صيда
KUFR QADDUM	كفر قدوم
FAR'ON	فرعون
SARTA	سرطا
NAZLIT 'ISA	نزلة عيسى
ZAYTA	زيتا
QARAWAT BANI HASSAN	قراوة بني حسان
HARIS	حاريس
JINSAFUT	جينصافوط
AMMATIN	اماتين
KUFR JAMMAL	كفر جمال
JIT	جيت
MARDA	مردا

ملحق رقم 1

Appendix No.1

التجمعات السكانية-لواء طولكرم وقلقيلية

Localities Included in the Tulkarm and Qalqilya District

Locality Name	اسم التجمع
RAFAT	رافات
HAJJA	حجة
MASHA	مسحة
A-NAZLA A-SHARQIYA	النزلة الشرقية
BAQAT AL-HATAB	باقة الحطب
RAMIN	رامين
ZAYTA (JAMMA'IN)	زيتا (جماعين)
YASUF	ياسوف
IKTABA	اكتابا
SHOFA	شوفا
RAS 'ATIYYA	راس عطية
'AZZUN 'ATMA	عزون عتمة
KUFR 'ABBUSH	كفر عيوش
BEIT AMIN	بيت أمين
FARKHA	فرخة
A-NABI LYAS	النبي الياس
KUFR ZIBAD	كفر زيباد
A-NAZLA AL-GHARBIYA	النزلة الغربية
AL-JARUSHIYYA	الجاروشية
QIRI	قيرة
KUFR LAQIF	كفر لاقف
KUFR SUR	كفر صور
KHIRBAT SALMAN	خرية سلمان
A-NAZLA AL-WUSTA	النزلة الوسطى
'IZBAT SHOFA	عزبة شوفا
AL-FUNDUQ	الفندوق
FALAMIYA	فلاميا
SAFFARIN	سفارين
ISKAKA	اسكاكا
KUFR RUMMAN	كفر رمان
A-RAS	الراس
'ISLA	عسلة
KIFA	كفا
FAR'ATA	فر عتا
SIR	صير
KHIRBT RAS TIRA	خرية راس طيرة
'IZBAT SA'ID JAL'OUUD	عزبة سعد جالود
KUR	كور
KHIRBT JBARA	خرية جبارة
'AKKABA	عكابا



ملحق رقم 1

Appendix No.1

التجمعات السكانية-لواء طولكرم وقلقيلية

Localities Included in the Tulkarm and Qalqilya District

Localility Name	اسم التجمع
'IZBAT AL-ASHQAR	عزبة الأشقر
AL-MDAWWAR	المدور
KHIRBT A-DAB'A	خربة الضبعة
MASQUFAT AL-HAJ MAS'UD	مسقوفة الحاج مسعود
KHIRBAT QAYS	خربة قيس
'AMMURIYA	عمورية
'IZBAT A-TABIB	عزبة الطبيب
KHIRBAT AL-HAFFASA	خربة الحفاصي
MASQUFAT DAR 'IMAR	خربة دير عمار
KHIRBAT AL-KHLAL	خربة الخلال
WADI A-RSHA	وادي الرشا
'IZBAT 'ABU KHAMIS	عزبة ابو خميس



# **Palestinian Central Bureau of Statistics**

**The Demographic Survey in the West Bank and Gaza Strip  
District Report Series (No.2)**

## **Tulkarm and Qalqilya District**

**May, 1996**

PAGE NUMBERS OF ENGLISH TEXT ARE PRINTED IN SQUARE BRACKETS.  
TABLES ARE PRINTED IN THE ARABIC ORDER (FROM RIGHT TO LEFT).

**Note to Users:**

1. Results of the Demographic Survey at the national level and full account of methodology and assessment of data quality are available in the report titled;

**Palestinian Central Bureau of Statistics. 1996.** *The Demographic Survey in the West Bank and Gaza Strip: Preliminary Report.* Ramallah - Palestine.

2. The term “Remaining West Bank” means “West Bank excluding Annexed Jerusalem”.

©May, 1996.

All rights reserved.

**Suggested Citation:**

**Palestinian Central Bureau of Statistics. 1996.** The Demographic Survey in the West Bank and Gaza Strip: Districts Report Series (No.2) - Tulkarm and Qalqilya District. Ramallah - Palestine.

شعار التعداد

**This project has been supported by a generous grant  
from the European Commission**

## Demographic Survey Project Team

### Technical Committee

Dr. Marwan Khawaja  
Dr. Hasan Abu Libdeh  
Inaya Haj Dawoud  
Afif Abd Al-Aziz  
Rida Baidas  
Hassan Abu Hassan  
Omar Al-Sous  
Yousef Falah  
Abdullah Al- Najjar

Project Director

Deputy Project Director

### B. Field Work

#### 1. Field Work Coordinator

Gassan Hijawi  
Njwa Juklub

Sna'a Al- Asi

Maher Dahllan

#### 2. Regional Coordinator

Shadia Jaber

Dawoud Humri

Muhamd Dragmeh

#### 3. Assistant Field Work Coordinator

Abd Al-Kareem Mizal

Muhammed Al-Ashker

#### 4. Field Supervisor

Samar Khaled  
Futna Al- Shobky  
Raghdah Abd Al-Rahman  
Falantina Neamah  
Maha Ghnam  
Fatheyeh Maharmeh  
Aslah Zyarah

Rabaah Abu Breek  
Sham Dawood  
Kadrah Shahadeh  
Manahel Aseed  
Amanee Abu Sninah  
Nhlah Rajab  
Aman Ma'ali

Ghadah Shafot  
Amenah Abu Zneed  
Sna'a Abu Al-Rub  
Mervat Husnieh  
Shfa'a Abraham  
Muna Khalaf

#### 5. Office Editer

Amnah Hussien  
Kifah Khaldi  
Lubna Samoor  
Awatef Al-Daie  
Ansherah Jaber  
Sa'adah Qbaha  
Kitam Abu Hateb

Alya Salah  
Manal Al-Mughteh  
Reem Al-Hatabeh  
Qamar Akhleel  
Mayson Al-Shaer  
Afaf Abu Harah

Kamelya Al-Sheqaqy  
Najath Mdokh  
Ma'azuzah Khatib  
Nuha Ateer  
Nadia f Mlhem  
Laylah Badran

#### 6. Interviewer

Raya r Abu Baker  
Bara'aha Swaftah  
Fatmeh Sabri Atyani  
Suher Dlbah  
Dallal Al-Huwity

Nafeeseh Abu Hayeh  
Jawdeh Gawabreh  
Hanan Aaqleh  
Basemah Abu Nejme  
Wedad Kugeh

Eman Arar  
Alham Quteneh  
Sna'a Al-Ananee  
Tamam Al-Shabak  
Suzan Asma'eel

Samer Bany Odeh  
Helmeyeh Hussin  
Ra'adah Huwity  
Tamam Ya'aqoup  
Feda'a Al-kateeb  
Nehad Hussan  
Yumna Hawary  
Basmah Al-Zabeedy  
Nesreen Mqbool  
Botool Hno  
Mervat Al-Ostah  
Nadia Muhamed  
Rana Alywah  
Nesreen I Omar  
Amanee Shehah  
Suher Al-Shafee  
Sereyeh Hissen  
Gihan Al-Qotaty  
Amenah Arandes  
Tharwat Abu Farah  
Amal Abd Al-Wahab  
Etedal Mesleh  
Basemah Muhseen  
Feda'a Afaneh  
Eftehar Mallahi  
Subheyeh Abu Shamlah  
Sua'ad Faraj

Jakleen Neameh  
A'ysheh Al-Sayes  
Fawzeyhe Kanfar  
Eynass Shweky  
Gadeer Abu Kteer  
Kawlah Gazawneh  
Marseel Meqbel  
Ahlaam Abu Awad  
Neamah Abu Team  
Amal Shaqorah  
Randah Abed  
Wafa'a Ea'd  
Kawthar Karamah  
Ra'edah Salem  
Ansaf Abu Danhesh  
Wedad Al-Bargothy  
Jamalaat Zeedan  
Bushra Bader  
Sabah Fayad  
Fayzeh Azam  
Zahwah Abu Farah  
Nazek Bader  
Manwa Al-Sharabaty  
Khaldah Al-Zegeer  
Wafa'a Ead  
Ne'amaeh Al-Najar  
Nahedah Abu Yousef

Neamah Shehadeh  
Salwa Al-Shareef  
Shahrazad Al-Azeh  
Suzan Awad  
Wafa'a Ayaad  
Mayson Ramadan  
Fatimah Baloot  
A'adah Al-Husary  
Fatmeh Qasem  
Najah Ashour  
Feda'a Abu Tahoun  
Bushra Yaseen  
Sna'a Al-Araag  
Antesar Mazroa  
Hayaam Awad  
Maysa'a Hejazee  
Huda Abd Jawad  
Suher Al-Modallel  
Ragdah Ganem  
Najwa Al-Goleh  
Dawlat Abu Amrah  
Nadia Al-Sa'adeh  
Seham Abu Mandeel  
Khitam Al-Masder  
Hallah Abu Nar  
Reema Al-Lababedi  
Abtesam Qandeel

## **7. Lister**

Ahmed Jaradat  
Jehad Khader  
Mustafa Abu Baker  
Hamzeh Abd Al-Qader  
Khaleel Aqneby  
Adnan Al-Masree  
Ashraf Abu Nahleh

Sa'eed Atallah  
Jamal Dar Nakhleh  
Sa'adeh Morar  
Muhamed Suliman  
Nabeel Al-Gool  
Asam Abu Jayab  
Nabeel Al-gool

Hassan Arhemee  
Fareed Mubarak  
Saleh Yousef  
Hussen Mer'eb  
Muhamed Nasar  
Yusree Al-Magaree  
Khir Al-Deen Abd Al-Rahman

## **8. Office Clerck**

Emad Yadek

Yousef Musa

## **C. Data Entry**

### **1. Data Entry Supervisor**

Khaled Hantooly

Bassam Khalefah

### **2. Coders**

Sa'ady Bayatneh

Nezar Hellan

Muhamed Abu Samrah

### **3. Data Entry Operator**

Mervat Shawish

Zaherah Jara'arha

Ablah Hussan

Nebal Hamodeh  
Nada Yaseen  
Muhamed Ya'qouq  
Seham Awad  
Mufeed Salhup

Hussen Ellayan  
Lama Waqad  
Majed Wahdan  
Hashem Khalaf

Amjad Ya'qouq  
Khames Al-Salhee  
Shadia Mansour  
Rana Jaber

#### **4. Data Processing**

Dr. Marwan Khawaja  
Hussam Salameh

Saleh Al-Kafree  
Amjad Al-Afagane

Hussam Salameh

#### **D. Report Preparation**

Dr. Marwan Khawaja

Inaya Haj Dawoud

Husam Salameh

#### **E. Final Review**

Dr. Hasan Abu-Libdeh

#### **F. Typing and Secretarial Duties**

Futna Shahwan  
Nafezah Badareen

Mervat Shawish  
Maryam Salhab

Nada Samarah  
Rana Halaweh



## **Acknowledgment**

Many people have made the survey project on which this report is based possible, amounting to a cast of thousands, because, without the cooperation of respondents and interviewers, we would have no data. The cooperation and understanding of women and households selected in the survey sample during fieldwork was truly remarkable. We wish to acknowledge the contributions of every one of them to the survey project. We are greatly indebted to many staff members at the PCBS for their distinguished or otherwise valuable contributions to the report and the study.

We are grateful to Mr. Geir O. Pedersen (former Director), Mr. Jon Pedersen, Mr. Jon Hanssen-Bauer (Research Directors), and Mr. Steinar Tamsfoss (Statistician), and Liv J. Stokke, all from the Center for International Studies at the Institute for Applied Social Science (FAFO), for their advice and technical support.

The successful implementation of this project would not have been possible without the generous financial assistance provided by the European Commission. We wish to thank the European Commission and its representatives in Jerusalem, Mr. Thomas Dupla del Moral, Mr. Henrique Aller, Ms. Bettina Mouscheidt, and Mr. Soren Schmidt for their moral and financial support.

## **Preface**

The PCBS is responsible for making reliable demographic and social data available to Palestinian officials and members of the public, including researchers. Among the duties of the Bureau is the provision and analysis of demographic data pertaining to the Palestinian population both here and elsewhere. A great deal of effort is being devoted at PCBS to institute a program on population statistics that provides such data. There has been no Census in the Remaining West Bank and Gaza Strip since 1967. The available demographic data are, therefore, incomplete and lack credibility when checked for consistency as shown in a recent PCBS publication. In order to fulfill its responsibilities with regard to demographic information, the PCBS has conducted a fairly large demographic survey in the West Bank and Gaza Strip during April-July 1995. This report presents preliminary findings from this study for the Tulkarm and Qalqilya District.

Initial Planning for this project began in early 1993, with backing from the PLO at that time. The project has as its main objective the provision of basic demographic indicators at both the national and district levels. Other purposes of the project include: Preparation of a master sample frame to be used for drawing household samples until the implementation of the population census; contribution to the institution building of PCBS, especially in the management of field operations; and testing instruments, procedures and instructions for use in planning for the population and housing census.

This is an important study because it provides detailed demographic data on Palestinians residing in the West Bank and Gaza Strip according to international recommendations. Specifically, the survey was designed to furnish, among other things, basic information on population structure, fertility, mortality, migration, marriage, education, and housing conditions, at both the national and district levels. This survey is, therefore, the first of its kind in the Occupied Territory, and should provide concerned parties with data useful for designing public policies, and for undertaking research.

May, 1996

Dr. Hassan Abu- Libdeh  
President

## Table of Contents

<b><u>Subject</u></b>	<b><u>Page</u></b>
<b>List of Tables</b>	
<b>List of Figures</b>	
<b>Introduction</b>	<b>[23]</b>
<b>2. Main Findings</b>	<b>[23]</b>
2.1 Population	[24]
2.2 Housing	[24]
2.3 Education	[24]
2.4 Marriage	[24]
2.5 Fertility	[24]
2.6 Mortality	[25]
2.7 Migration	[25]
<b>3. Methodology</b>	<b>[25]</b>
3.1 The Questionnaire	[25]
3.2 The Sample and the Frame	[25]
3.3 Pilot Survey	[26]
3.4 Field Operations	[26]
3.5 Data Processing	[26]
<b>4. Data Quality</b>	<b>[27]</b>
<b>Tables</b>	<b>33</b>
<b>Figures</b>	<b>71</b>
<b>Appendix</b>	<b>81</b>

## **List of Tables**

<b><u>Table</u></b>		<b><u>Page</u></b>
<b>Table 2.1.1.1:</b>	Households and Household Members by Place of Residence	<b>35</b>
<b>Table 2.1.2.1:</b>	Household by Housing Structure	<b>35</b>
<b>Table 2.1.2.2:</b>	Household by Type of Construction Material	<b>36</b>
<b>Table 2.1.2.3:</b>	Household by Number of Rooms	<b>36</b>
<b>Table 2.1.2.4:</b>	Housing by Number of Bedrooms	<b>37</b>
<b>Table 2.1.2.5:</b>	Housing by Household Density (Person Per Room)	<b>37</b>
<b>Table 2.1.2.6:</b>	Household by Type of Tenure	<b>38</b>
<b>Table 2.1.2.7:</b>	Household by Durable Consumer Goods	<b>38</b>
<b>Table 2.1.2.8:</b>	Household by Main Source of Drinking-Cooking Water	<b>39</b>
<b>Table 2.1.2.9:</b>	Household by Frequency of Use of Secondary Source of Drinking-Cooking Water	<b>39</b>
<b>Table 2.1.2.10:</b>	Household by Type of Sewage Disposal System	<b>40</b>
<b>Table 2.1.3.1:</b>	Ability to Read and Write by Age and Sex	<b>41</b>
<b>Table 2.1.3.2:</b>	Years of Schooling Completed by Sex and Residence	<b>42</b>
<b>Table 2.1.3.3:</b>	Years of Schooling Completed by Age and Sex	<b>43</b>
<b>Table 2.1.3.4:</b>	Persons Currently Attending School by Residence and Type of School	<b>44</b>
<b>Table 2.1.3.5:</b>	School Enrollment Rates by Age and Sex	<b>44</b>
<b>Table 2.1.3.6:</b>	Drop-Out Rates by Age and Sex	<b>45</b>
<b>Table 2.1.4.1:</b>	Persons 15 Years and Over by Occupation	<b>45</b>
<b>Table 2.2.1:</b>	De Jure Residents by Age and Sex	<b>46</b>
<b>Table 2.3.1:</b>	Household by Household Size and Sex of Household Head	<b>47</b>

<b><u>Table</u></b>		<b><u>Page</u></b>
<b>Table 2.3.2:</b>	Household Type by Sex of Household Head	<b>47</b>
<b>Table 2.3.3:</b>	Main Types of Household	<b>48</b>
<b>Table 2.3.4:</b>	Relation to Head of Household by Sex	<b>48</b>
<b>Table 2.4.1:</b>	Marital Status of those 14 years of age and over by Age and Sex	<b>49</b>
<b>Table 2.4.2:</b>	Median Age at First Marriage by Current Age, Sex and Residence	<b>50</b>
<b>Table 2.4.3:</b>	Ever-Married Women by Degree of Consanguinity and Age	<b>51</b>
<b>Table 2.4.4:</b>	Currently Married Men by Number of Wives and Age	<b>51</b>
<b>Table 2.5.1:</b>	Age-Specific Fertility Rates and Total Fertility Rates During One Year Preceding the Survey	<b>52</b>
<b>Table 2.5.2:</b>	Age-Specific Fertility Rates for Reference Periods Preceding the Survey by Mother's Age at the Time of Birth	<b>52</b>
<b>Table 2.5.3:</b>	Ever Married Women and Currently Married Women by Number of Children Ever Born, Mean Number of Children Ever Born to Women, Mean Number of Live Children and Age	<b>53</b>
<b>Table 2.5.4:</b>	Mean Number of Children Ever Born to Women (Who had at least 1 child) by Age at First Marriage and Current Age	<b>54</b>
<b>Table 2.5.5:</b>	Birth Intervals by Selected Variables	<b>55</b>
<b>Table 2.5.6:</b>	Ever-Married Women With Short Intervals (Defined as <18 Months) by Current Age of Women	<b>55</b>
<b>Table 2.5.7:</b>	Age of Women at First Birth by Current Age	<b>56</b>
<b>Table 2.5.8:</b>	Proportion of Currently Married and Currently Pregnant Women by Current Age	<b>57</b>
<b>Table 2.5.9:</b>	Proportion of Currently Married and Currently Pregnant Women by Number of Children Ever Born	<b>58</b>
<b>Table 2.5.10:</b>	Teenage Mothers or Pregnant for the First Birth by Single Years of Age	<b>58</b>

<b><u>Table</u></b>		<b><u>Page</u></b>
<b>Table 2.6.1:</b>	Expected Number of Children by Number of Living Children	<b>59</b>
<b>Table 2.6.2:</b>	Expected Number of Children by Mother's Current Age	<b>59</b>
<b>Table 2.6.3:</b>	Preferred Number of Additional Sons by Number of Sons Ever Born	<b>60</b>
<b>Table 2.6.4:</b>	Preferred Number of Additional Daughters by Number of Daughters Ever Born	<b>60</b>
<b>Table 2.6.5:</b>	Desire to Stop Having Children by Current Age of Mother	<b>61</b>
<b>Table 2.6.6:</b>	Desire to Space Children by Current Age of Mother	<b>61</b>
<b>Table 2.6.7:</b>	Desire to Have More Children by a Report of Husband-Wife Discussion on the Number of Desired Children	<b>62</b>
<b>Table 2.6.8:</b>	Husband-Wife Agreement on the Number of Desired Children by Number of Desired Children	<b>62</b>
<b>Table 2.6.9:</b>	Husband-Wife Agreement on the Number of Desired Children by a Report of Husband-Wife Discussion on the Number of Desired Children	<b>63</b>
<b>Table 2.6.10:</b>	Ideal Number of Children by Number of Children Ever Born	<b>64</b>
<b>Table 2.6.11:</b>	Ideal Number of Children by Age	<b>65</b>
<b>Table 2.7.1:</b>	Mean Number of Children (Dead and Living) Ever Born to Ever Married Women by Mother's Age	<b>66</b>
<b>Table 2.7.2:</b>	Indirect Estimates of Infant and Child Mortality Rates	<b>66</b>
<b>Table 2.8.1:</b>	Migrants by Place of Origin	<b>67</b>
<b>Table 2.8.2:</b>	Relatives Abroad by Sex, Age and Marital Status	<b>67</b>
<b>Table 2.8.3:</b>	Relatives Abroad by Relation to Head of Household and Sex	<b>68</b>
<b>Table 2.8.4:</b>	Relatives Abroad by Country of Destination	<b>68</b>
<b>Table 2.8.5:</b>	Relatives Abroad who Hold Identity Card by Relation to Head of Household	<b>69</b>

## List of Figures

<b><u>Figure</u></b>		<b><u>Page</u></b>
<b>Figure 2.1.2.1:</b>	Housing Density	<b>73</b>
<b>Figure 2.1.3.1:</b>	Percentage of Persons Age 15 Years and Over who Completed Preparatory and Secondary Levels of Education	<b>74</b>
<b>Figure 2.4.1:</b>	<sup>by Sex</sup> Median Age at First Marriage for Women by Age Group	<b>75</b>
<b>Figure 2.5.1:</b>	Age-Specific Fertility Rates	<b>76</b>
<b>Figure 2.5.2:</b>	Mean Number of Children Ever Born to Ever Married Women by Age	<b>77</b>
<b>Figure 2.6.1:</b>	Fertility Preference by Number of Living Children	<b>78</b>
<b>Figure 2.6.2:</b>	Mean Ideal Number of Children by Age	<b>79</b>
<b>Figure 2.7.1:</b>	Trends in Infant and Child Mortality by Reference Date	<b>80</b>

# Summary

## 1. Introduction

Reliable and current population statistics are essential for policy programming and for social and economic planning at all levels. There has been no census in the West Bank excluding Jerusalem (hereafter referred to as the Remaining West Bank (RWB) and Gaza Strip since 1967. As a result, existing demographic data on the Occupied Palestinian Territory (OPT) remain incomplete and imprecise.

To improve the situation, the PCBS has decided to undertake a fairly large demographic survey. The main purpose of this survey is to provide basic demographic estimates at both the national and district levels, filling important gaps in existing statistics and reducing uncertainties surrounding the utility of available data. Specifically, the survey provides detailed data on the following topics:

- Population structure
- Female fertility
- Fertility preference
- Infant and child mortality
- Maternal and adult mortality
- Internal and international migration
- Marriage
- Family and household composition
- Educational attainment
- Housing conditions.

This report contains detailed demographic data on these topics for the Palestinian population in the Tulkarm and Qalqilya District. The estimates are based on preliminary results from the Palestinian Demographic Survey, which was carried out from April 29, 1995 to July 23, 1995 by the Palestinian Central Bureau of Statistics in collaboration with the Institute for Applied Social Science (FAFO).

This report is the first one in the Demographic Survey District Report Series (DSRS-DR). In addition to the data and main results, the report provides a brief description of the survey methodology. A more detailed description of the technical terms and procedures used in the survey is provided in the report, *The Demographic Survey in the West Bank and Gaza Strip: Preliminary Report* (PCBS 1996).

## 2. Main Findings

The Demographic Survey of the West Bank and Gaza Strip was carried out from April 29, 1995 to July 23, 1995. In the survey, 15,735 households were successfully interviewed, which corresponds to 98.3% of those eligible in the sample. While in Tulkarm and Qalqilyaa



District 1423 households were completely interviewed, which corresponds to 97.7% percent of those eligible in the sample.

## **2.1 Population**

The Population in the Tulkarm and Qalqilya District is young as the Population of the Remaining West Bank, with 43.6% aged less than 15 years, compared to 45.0% in the Remaining West Bank. The dependency ratio is 91.3. The corresponding figure for the Remaining West Bank is 95.1. Sixty Seven percent of households in this District have 7 members or less, while the mean household size is 6.2, compared to 6.7 in the Remaining West Bank. The percent of the households which are female headed is 8.9%. The majority (75.4%) of households are nuclear families.

## **2.2 Housing**

About Seventy eight percent of the Palestinian households in the Tulkarm and Qalqilya District live in houses that they own themselves. The corresponding figure for the Remaining West Bank is 81.8%. The percent of households who have access to tap water in the house is 74.2%, and the percent in the Remaining West Bank is 71.4%. In this District, 11.4% of those experience cut-off in the water supply weekly. Public sewage is connected to 25.0% of the households. The corresponding figure for the Remaining West Bank is 19.2%.

Electricity is nearly universal, with 98.1% of the households being connected to the public grid. Of the households, 90.1% live in crowded conditions, i.e. with more than 1 person per room. The corresponding figure for the Remaining West Bank is 89.8%.

## **2.3 Education**

The literacy rate in the Tulkarm and Qalqilya District is 83.4% among those 15 years of age and over; it is nearly the same as in the Remaining West Bank (84%). Eighty one percent of children between 6 and 18 are in school.

## **2.4 Marriage**

The median age at marriage is 24.0 for males and 19.0 for females. The corresponding figures for the Remaining West Bank are 23.0 and 18.0 for males and females, respectively. Of the unions, 2.6% is polygamous, and 26.2% of the first marriages in this District are conducted between cousins. About 41.2% of the marriages are between members of the same clan (hamula).

## **2.5 Fertility**

Overall the total fertility rate (the number of children a woman will get under prevailing fertility conditions) is 5.63, and it is 5.61 for the Remaining West Bank. There is evidence that fertility has started to decline in this District as in the Remaining West Bank as a whole. On the average, a married Palestinian woman has 4.66 children, of which 0.27 are dead. The corresponding figures for the Remaining West Bank are 4.82 and 0.30, respectively. Currently the age at first birth is 21.23 years. Of the households, 26.0% have no children

below 15 living with one or both of their parents, compared to 22.0% in the Remaining West Bank.

## **2.6 Mortality**

Having shown a steady decline in recent years, the infant mortality rate is 20 per thousand births, while the child mortality (U5MR) is 23 for the Reference Date 11/1992. The corresponding figures for the Reference Date 11/1983 are 39 and 50, respectively.

## **2.7 Migration**

Of the Palestinians living in the Tulkarm and Qalqilya District, 10.7% are migrants according to Place of Birth, and 7.8% are migrants according to Place of Residence in 1987. About Sixty nine percent of the households in the Tulkarm and Qalqilya District have close relatives living abroad. Most (62.4%) of the relatives abroad live in Jordan. About fifty percent of the relatives living abroad have an Israeli identity card, and 10.4% lost their ID card. The corresponding figures for the Remaining West Bank are 42.5% and 15.4% respectively.

## **3. Methodology**

### **3.1 The Questionnaire**

The Demographic Survey questionnaire consists of seven parts: Control sheet, household roster, household mortality schedule, housing conditions schedule, relatives abroad schedule, women's schedule, and birth history.

The questionnaire was worded in colloquial Arabic. Questions were written in full on the questionnaire and strict instructions were given to interviewers to read all questions verbatim during the interviews.

### **3.2 The Sample and the Frame**

The target population in this sample survey comprises all households living in West Bank and Gaza Strip, excluding institutional population and nomads.

The sample design adopted is a stratified three-stage design for selection of households to be surveyed. At the first stage a sample of *localities* to be the *Primary Sampling Units* (PSUs), was selected. The sample localities have been subdivided into *cells* of approximately equal size, and a number of cells were selected randomly from each of the sample localities at the second stage. At the third and final stage, a sample of *households* was selected from the sample cells. The stratification is a subdivision of the PSUs according to district, administrative status of the locality, and estimated population size. The PSUs were selected independently for each stratum, and with probability proportionate to estimated population size.

The planned sample size was 15,000 households. However, due to the sampling frame imperfections which were envisaged, oversampling was carried out at a rate of approximately 30%.

A detailed description of the sample design, response rates, variance calculation, and weighting is described in the Preliminary Report.

### **3.3 Pilot Survey**

A pilot survey was designed for testing the questionnaire, field work procedures and instructions, data entry template and instructions, and the estimated costs. The survey took place on February 1995 in the District of Tulkarm and Qalqilya and Ramallah. A non representative sample of 160 housing units in rural, urban and camp areas were selected from these Districts for the pilot. The survey results were thoroughly evaluated and no major changes in the plan were required.

### **3.4 Field Operations**

Data collection was carried out by 20 teams (16 in the West Bank and 6 in Gaza Strip) of female interviewers between April 29,1995 and July 23,1995. Each team consisted of 5 interviewers, a supervisor, a field editor, and a lister. Teams were distributed to the different Districts according to sample allocation, ranging between 1-3 teams in each District.

All field staff received a two-week training session combining general social science research interviewing with specialized training on the demographic survey instruments and procedures. Great attention was given to training in order to ensure that the survey is carried out under the same conditions throughout the country, providing consistency in definitions, understanding, and wording of the questions.

Field work procedures and organization were designed to ensure adequate supervision and the collection of high quality data. To this end, several quality control measures were used during fieldwork.

### **3.5 Data Processing**

A data entry template was designed to reflect an exact image of the questionnaire, using EPI-INFO (Version 6.02) supported with NAFITHA-Version 4.00 (Arabization program). It included various electronic checks: logical check, range checks, consistency checks and cross-validation. Data entry was organized in a number of files, corresponding to the main parts of the questionnaire.

Final tabulation of results was performed using the well know statistical package SPSS for Windows (version 6.0) and specialized demographic analysis programs.

#### **4. Data Quality**

The estimates reported here are subject to both sampling errors and nonsampling errors. Sampling errors are due to the sample design, and are, therefore, easily measurable. The estimated sampling errors for selected demographic variables at the national level are provided in the Preliminary Report.

Nonsampling errors can occur at the various stages of survey implementation and are generally difficult to evaluate statistically. They include errors resulting from nonresponse, sample frame coverage, coding and classification, data processing, and response (both respondent and interviewer related). Nonsampling errors occur in every survey and this one is no exception. The use of effective training and supervision and the careful design of questions as measures have direct bearing on the magnitude of bias resulting from nonsampling errors, and hence the quality of the resulting data.

The various checks performed on the survey data indicate the demographic data appear to be of very high quality.