



دائرة الإحصاء المركزية الفلسطينية

المسح الصحي في الضفة الغربية وقطاع غزة - 1996

سلسلة تقارير المناطق (رقم 3)

منطقة جنوب الضفة الغربية

تشرين أول/أكتوبر، 1998

تنويه لمستخدمي التقرير:

1. للحصول على النتائج الخاصة بالأراضي الفلسطينية ككل، وكذلك على تفاصيل أوفى حول المنهجية المستخدمة، يرجى الإطلاع على التقرير الخاص بذلك والصادر تحت العنوان التالي:
دائرة الإحصاء المركزية الفلسطينية، 1997. المسح الصحي في الضفة الغربية وقطاع غزة: النتائج الأساسية. رام الله - فلسطين.
2. تضم منطقة جنوب الضفة الغربية دائرة انتخابية واحدة هي: الخليل. ونؤكد هنا ان الإشارة هي لأغراض إحصائية ليس أكثر. علماً بأن نتائج تعداد السكان والمساكن والمنشآت-1997 ستنتشر على مستوى المحافظات كما تم تعريفها في الانتخابات التشريعية الفلسطينية (1996/1/20).

© جمادي الثانية، 1419هـ - تشرين اول، 1998.
جميع الحقوق محفوظة.

في حالة الاقتباس، يرجى الإشارة الى هذه المطبوعة كالتالي:

دائرة الإحصاء المركزية الفلسطينية، 1998. المسح الصحي في الضفة الغربية وقطاع غزة 1996 سلسلة تقارير المناطق، (رقم 3). منطقة جنوب الضفة الغربية. رام الله - فلسطين.

جميع المراسلات توجه إلى قسم خدمات الجمهور على العنوان التالي:

دائرة الإحصاء المركزية الفلسطينية

ص.ب. 1647، رام الله

الضفة الغربية - فلسطين

فاكس: 2986343 (2-972)

صفحة إلكترونية: <http://www.pcbs.org>

هاتف: 2986340 (2-972)

بريد إلكتروني: diwan@pcbs.pna.org

شكر وتقدير

كان للتجاوب الذي أبدته الأسر الفلسطينية المشمولة في هذا المسح أثراً مباشراً على تمكن دائرة الإحصاء المركزية الفلسطينية من القيام بأعبائها في تنفيذه واستخراج البيانات. تتقدم دائرة الإحصاء المركزية الفلسطينية بالشكر والتقدير الى كل أسرة فلسطينية ساهمت في هذا المسح، وجميع من عملوا فيه لما أبدوه من حرص منقطع النظير أثناء تأديتهم لواجبات عملهم، والذين عملوا بصمت وكجنود مجهولين من أجل انجاح هذه الدراسة ميدانياً وفنياً.

قام كل من خالد قلاوة (مساعد باحث، احصاءات الصحة) وأيمن صوالحة (قائم بأعمال مدير احصاءات الصحة) بإعداد هذا التقرير. تولى كل من د. حسن ابو لبد (رئيس الدائرة) ود. عبد الرحيم برهم (مدير عام الاحصاءات السكانية والاجتماعية) مراجعة مادة التقرير وتقديم الملاحظات التي ساهمت في إغناء المادة. وقامت السيدة عائشة البرغوثي بأعمال الطباعة. تتقدم الدائرة لكل هؤلاء بالشكر لاجراء هذا التقرير.

قامت وزارة الصحة بتقديم الدعم والمساندة الرسمية والفنية لهذا المسح. تتقدم الدائرة بالشكر والتقدير لوزير الصحة د. رياض الزعنون ووكيل الوزارة د. منذر الشريف وجميع المختصين في الوزارة على الدعم والمساندة التي تلقتها الدائرة.

قامت منظمة الأمم المتحدة للأطفال (UNICEF) بتقديم 55% من التمويل لتخطيط وتنفيذ المسح الصحي من خلال مصادرها الخاصة ومن التمويل الاضافي الذي تلقتة من الحكومة الاسترالية. بالاضافة الى ذلك كرست الجمعية الوطنية لليونيسيف الايطالية 28% من التمويل لجزء صحة المرأة الانجابية. تعبر دائرة الإحصاء المركزية الفلسطينية عن شكرها وامتنانها لليونيسيف على توفير الدعم الفني والمالي.

تم إنجاز هذا التقرير بتمويل من الحكومة النرويجية الصديقة عبر المؤسسة الدولية النرويجية للتنمية (NORAD). تتقدم دائرة الإحصاء المركزية الفلسطينية بالشكر والتقدير الى الحكومة النرويجية و NORAD على توفير التمويل لإنجاز هذا التقرير الحيوي.

تقديم

تعتمد عمليات التخطيط ورسم السياسات في مختلف المناحي الاجتماعية والاقتصادية والسياسية أساساً على البيانات والمعطيات الاحصائية الموثوقة والدقيقة. وفي المجال الصحي تعتبر البيانات الاحصائية حجر الأساس في وضع الخطط والسياسات الصحية، حيث عانى التخطيط في هذا المجال طيلة العقود الثلاثة الماضية من عدم توفر البيانات الدقيقة حول هذا القطاع للمجتمع والمواطن. ومن خلال دراسة الدائرة للبيانات الاحصائية التي أنتجتها مختلف المؤسسات المحلية والدولية حول الوضع الصحي تبين أن اهتمامها كان منصباً بالدرجة الاولى على الاحصاءات التقليدية كأعداد المستشفيات والأسرة والمراكز الصحية... الخ.

ونظراً لأهمية توفر بيانات شاملة وحديثة حول الوضع الصحي في الأراضي الفلسطينية، فقد قامت الدائرة بتنفيذ مسح صحي شامل – المسح الصحي الفلسطيني الأول – وذلك بالتعاون مع وزارة الصحة ومنظمة الأمم المتحدة للأطفال (يونيسيف)، حيث وفر هذا المسح مجموعة كبيرة من المؤشرات الصحية التي لم تتوفر في الماضي. وتجدر الإشارة هنا أنه لا يمكن الوقوف على المستوى الراهن للخدمات الصحية المقدمة للجمهور الا من خلال بيانات تتسم بالدقة والشمول والمصداقية، وقد أثبتت التجربة أن أي تقييم صحيح للخدمات الصحية لا بد وأن يبنى على أساس صحيح من المعلومات والتي من خلالها يمكن حساب المؤشرات وقياس درجة تحقيق الأهداف الصحية.

لقد ركز هذا المسح على أهداف منتصف العقد التي تتلخص في مراقبة عدد من المؤشرات الخاصة بصحة الطفل مثل تغطية التحصينات الى أن تصل الى 80% وتخفيض وفيات الاطفال دون الخامسة الناجمة عن أمراض الحصبة بنسبة 95% وازالة التيتانوس (الكزاز الوليدي) وازالة النقص في فيتامين (أ) ورفع مستوى استخدامه بالاضافة الى تخفيض مستويات 1990 لسوء التغذية (الشديدة والمتوسط) ب 20% او أكثر.

يتناول هذا التقرير مجموعة هامة من المؤشرات الصحية حول صحة الأسرة وتوفر الخدمة الصحية في منطقة شمال الضفة الغربية والتي يفتقر لها المخططون والباحثون. ويزودنا ببيانات حول صحة الطفل وتغذيته وتطور نموه والأمراض والحوادث التي يتعرض لها، كون هذه المؤشرات الاحصائية (معدلات التغذية ومراقبة الأمراض...) تعكس الطبيعة المحيطة بتطور الطفل. بالاضافة الى توفير عدد كبير من مؤشرات الصحة الانجابية كتنظيم الأسرة واتجاهات الانجاب وتفضيلاتها والرضاعة الطبيعية والرعاية أثناء الحمل.

والله نسال ان ينكل عملنا بالنجاح

د. حسن ابو لبده
رئيس الدائرة

تشرين أول، 1998

قائمة المحتويات

الصفحة	الموضوع
	قائمة الجداول قائمة الأشكال البيانية
17	1. المقدمة
19	2. النتائج الرئيسية
19	1.2 الصحة العامة
19	1.1.2 الأمراض المفاجئة والإصابات
19	2.1.2 التأمين الصحي
19	3.1.2 التدخين
	4.1.2 الإعاقة
20	2.2 صحة الأم الإيجابية
20	1.2.2 رعاية الأمومة
20	2.2.2 تغذية الطفل
20	3.2.2 تنظيم الأسرة
	3.2 صحة الطفل
21	1.3.2 الإسهال
21	2.3.2 التهابات الجهاز التنفسي الحادة
21	3.3.2 التحصينات
	4.3.2 حالة التغذية
23	3. المنهجية
23	1.3 استثمار المسح
23	2.3 عينة المسح
24	3.3 التجربة القبليية
24	4.3 العمليات الميدانية
25	5.3 معالجة البيانات
27	4. جودة البيانات
29	المراجع
35	الجداول الأشكال البيانية

قائمة الجداول

الصفحة

الجدول

أ. الصحة العامة

1. الأمراض والإصابات

- جدول 1: التوزيع النسبي للأفراد الذين أصيبوا بمرض مفاجئ أو إصابة في الأسبوعين السابقين للمسح في جنوب الضفة الغربية حسب بعض الخصائص الخلفية 35
- جدول 2: التوزيع النسبي للأفراد الذين أصيبوا بمرض مفاجئ أو إصابة في الأسبوعين السابقين للمسح وحصلوا على استشارة طبية في جنوب الضفة الغربية حسب مصدر الاستشارة وبعض الخصائص الخلفية 36
- جدول 3: التوزيع النسبي للأفراد الذين أصيبوا بمرض مفاجئ أو إصابة في الأسبوعين السابقين للمسح ولم يحصلوا على استشارة طبية في جنوب الضفة الغربية حسب السبب في عدم الاستشارة وبعض الخصائص الخلفية 37

2. التأمين الصحي

- جدول 4: التوزيع النسبي للأفراد في جنوب الضفة الغربية حسب نوع التأمين الصحي وبعض الخصائص الخلفية 38

3. التدخين

- جدول 5: التوزيع النسبي للأفراد 14 سنة فأكثر الذين يمارسون عادة التدخين في جنوب الضفة الغربية حسب بعض الخصائص الخلفية 39
- جدول 5-أ: التوزيع النسبي للأفراد الذكور 14 سنة فأكثر الذين يمارسون عادة التدخين في جنوب الضفة الغربية حسب العمر 39

4. الإعاقة

- جدول 6: التوزيع النسبي للأفراد المعاقين في جنوب الضفة الغربية حسب نوع الإعاقة والجنس 39
- جدول 7: التوزيع النسبي للأفراد المعاقين في جنوب الضفة الغربية حسب سبب الإعاقة والجنس 39

ب. صحة الام الإنجابية

1. رعاية الأمومة والطفولة

- جدول 8: نسبة النساء الحوامل حالياً والموليد (آخر مولودين) في السنوات الخمس السابقة للمسح في جنوب الضفة الغربية حسب الشخص الذي قدم الرعاية أثناء الحمل وعمر الأم 39

الجدول

الصفحة

- جدول 9:** نسبة المواليد (آخر مولودين) في السنوات الخمس السابقة للمسح وأمهاتهم تلقين رعاية أثناء الحمل في جنوب الضفة الغربية حسب مكان إجراء الفحص وبعض الخصائص الخلفية
- جدول 10:** التوزيع النسبي للمواليد (آخر مولودين) الذين تلقت أمهاتهم مطعوم التيتانوس أثناء الحمل في السنوات الخمس السابقة للمسح في جنوب الضفة الغربية حسب عمر الام وتعليم الام
- جدول 11:** نسبة النساء الحوامل حالياً اللواتي تلقين بعض الأدوية أثناء الحمل في جنوب الضفة الغربية حسب مدة الحمل وبعض الخصائص الخلفية
- جدول 12:** نسبة المواليد (آخر مولودين) في السنوات الخمس السابقة للمسح في جنوب الضفة الغربية حسب مكان الولادة وبعض الخصائص الخلفية
- جدول 13:** التوزيع النسبي للمواليد (آخر مولودين) في السنوات الخمس السابقة للمسح في جنوب الضفة الغربية حسب نوع المساعدة اثناء الولادة وبعض الخصائص الخلفية
- جدول 14:** التوزيع النسبي للمواليد (آخر مولودين) في السنوات الخمس السابقة للمسح التي لم تتم في مؤسسات صحية في جنوب الضفة الغربية حسب السبب وعمر الام
- جدول 15:** التوزيع النسبي للمواليد (آخر مولودين) في السنوات الخمس السابقة للمسح في جنوب الضفة الغربية حسب طبيعة الولادة وبعض الخصائص الخلفية
- جدول 16:** التوزيع النسبي للمواليد (آخر مولودين) في السنوات الخمس السابقة للمسح في جنوب الضفة الغربية حسب رأي الام بوزن طفلها عند الولادة وبعض الخصائص الخلفية
- جدول 17:** التوزيع النسبي للمواليد (آخر مولودين) في السنوات الخمس السابقة للمسح في جنوب الضفة الغربية حسب نوع الرعاية التي تلقتها الام بعد الولادة (الأسابيع الستة بعد الولادة) وبعض الخصائص الخلفية

3. تغذية الطفل

- جدول 18:** انتشار الرضاعة الطبيعية بين الأطفال (آخر طفلين) في السنوات الخمس السابقة للمسح في جنوب الضفة الغربية حسب عمر الأم
- جدول 19:** نسبة الاطفال الذين ما زالوا يرضعون من أمهاتهم في جنوب الضفة الغربية حسب عمر الطفل
- جدول 20:** التوزيع النسبي للأطفال (الطفل الأخير) في جنوب الضفة الغربية حسب حالة الرضاعة الطبيعية الحالية وعمر الطفل طبقاً لعمر الأم

- جدول 21:** نسبة الاطفال الذين فطموا (توقفوا عن الرضاعة الطبيعية) خلال الأشهر الثلاثة الاولى من الولادة من بين الاطفال الذين ولدوا في السنوات الخمس السابقة للمسح في جنوب الضفة الغربية حسب عمر الام
- جدول 22:** الفروقات في انتشار ومدة الرضاعة الطبيعية بين الاطفال (آخر طفلين) الذين ولدوا في السنوات الخمس السابقة للمسح في جنوب الضفة الغربية حسب بعض الخصائص الخلفية
- جدول 23:** نسبة الاطفال الذين رضعوا من أمهاتهم (الطفل الاخير) في جنوب الضفة الغربية حسب الفترة ما بين بدء الرضاعة الطبيعية والولادة
- جدول 24:** متوسط العمر للاطفال عند البدء باعطائهم التغذية الاضافية (السوائل والأطعمة) في جنوب الضفة الغربية حسب العمر الحالي للأم
- جدول 25:** التوزيع النسبي للاطفال الذين ما زالوا يرضعون من أمهاتهم في جنوب الضفة الغربية حسب أسلوب الرضاعة خلال الإصابة بالإسهال وبعض الخصائص الخلفية
- جدول 26:** التوزيع النسبي للاطفال (آخر طفلين) في جنوب الضفة الغربية حسب تناولهم لحليب البودرة و/او الحليب البقري (طازج) وعمر الطفل
- جدول 27:** نسبة الاطفال الذين يتناولون أغذية اضافية محددة من السوائل والاطعمة في جنوب الضفة الغربية حسب عمر الطفل
- جدول 28:** التوزيع النسبي للاطفال (آخر طفلين) الذين توقفت أمهاتهم عن ارضاعهم (الطعام) في جنوب الضفة الغربية حسب سبب التوقف عن الرضاعة وعمر الطفل

4. تنظيم الأسرة

- جدول 29:** نسبة النساء اللواتي سبق لهن الزواج والمتزوجات حالياً ويعرفن أي وسيلة من وسائل منع الحمل، ويعرفن أي وسيلة حديثة في جنوب الضفة الغربية حسب العمر الحالي
- جدول 30:** التوزيع النسبي للنساء اللواتي سبق لهن الزواج وسبق لهن استخدام وسيلة منع حمل في جنوب الضفة الغربية حسب نوع الوسيلة والعمر الحالي
- جدول 31:** نسبة النساء اللواتي سبق لهن الزواج واستخدمن وسيلة منع حمل في جنوب الضفة الغربية حسب العمر الحالي والتعليم
- جدول 32:** التوزيع النسبي للنساء اللواتي سبق لهن استخدام وسيلة منع حمل في جنوب الضفة الغربية حسب عدد الاطفال عند استخدام الوسيلة لأول مرة وعمر الأم

- جدول 33:** التوزيع النسبي للنساء اللواتي سبق لهن استخدام وسيلة منع حمل في جنوب الضفة الغربية حسب نية الإنجاب عند استخدام الوسيلة لأول مرة وبعض الخصائص الخلفية
- جدول 34:** التوزيع النسبي للنساء المتزوجات حالياً في جنوب الضفة الغربية حسب نوع وسيلة منع الحمل المستخدمة حالياً وبعض الخصائص الخلفية
- جدول 35:** التوزيع النسبي للنساء المتزوجات حالياً ويستخدمن حالياً وسيلة منع حمل في جنوب الضفة الغربية حسب نوع الوسيلة المستخدمة حالياً ومصدرها
- جدول 36:** التوزيع النسبي للنساء المتزوجات حالياً ويستخدمن حالياً وسيلة منع حمل في جنوب الضفة الغربية حسب المشكلة الرئيسية التي واجهتهن جراء استخدام الوسيلة الحالية

ج. صحة الطفل

1. الإسهال

- جدول 37:** نسبة الأطفال دون الخامسة الذين أصيبوا بالإسهال في الأسبوعين السابقين للمسح ومتوسط الإصابة في جنوب الضفة الغربية حسب بعض الخصائص الخلفية
- جدول 38:** نسبة الاطفال دون الخامسة الذين أصيبوا بالإسهال في الأسبوعين السابقين للمسح في جنوب الضفة الغربية حسب الأعراض التي ظهرت عليهم وبعض الخصائص الخلفية
- جدول 39:** نسبة الاطفال دون الخامسة الذين أصيبوا بالإسهال في الأسبوعين السابقين للمسح في جنوب الضفة الغربية حسب نمط التغذية خلال الإصابة
- جدول 40:** نسبة الأطفال دون الخامسة الذين أصيبوا بالإسهال في الأسبوعين السابقين للمسح وتم علاجهم بمحلول معالجة الجفاف في جنوب الضفة الغربية حسب بعض الخصائص الخلفية
- جدول 41:** نسبة الأطفال دون الخامسة الذين أصيبوا بالإسهال في الأسبوعين السابقين للمسح وحصلوا على استشارة طبية في جنوب الضفة الغربية حسب مصدر الاستشارة وبعض الخصائص الخلفية

2. التهابات الجهاز التنفسي الحادة

- جدول 42:** نسبة الاطفال دون الخامسة الذين أصيبوا بالسعال والرشح وصعوبة التنفس والسخونة في الأسبوعين السابقين للمسح في جنوب الضفة الغربية حسب بعض الخصائص الخلفية
- جدول 43:** نسبة الاطفال دون الخامسة الذين أصيبوا بالسعال والرشح في الأسبوعين السابقين للمسح وتلقوا علاجات مختلفة في جنوب الضفة الغربية حسب بعض الخصائص الخلفية
- جدول 44:** التوزيع النسبي للاطفال دون الخامسة الذين أصيبوا بالسعال والرشح في الأسبوعين السابقين للمسح في جنوب الضفة الغربية وحصلوا على استشارة طبية حسب المدة التي مضت على الإصابة وبعض الخصائص الخلفية

الجدول

الصفحة

جدول 45: نسبة الاطفال دون الخامسة الذين أصيبوا بالسعال والرشح في الاسبوعين السابقين للمسح وحصلوا على استشارة طبية في جنوب الضفة الغربية حسب مصدر الاستشارة وبعض الخصائص الخلفية

3. التحصينات

جدول 46: التوزيع النسبي للاطفال دون الخامسة في جنوب الضفة الغربية حسب توفر البطاقة الصحية وبعض الخصائص الخلفية

جدول 47: نسبة الاطفال دون الخامسة وتم الاطلاع على بطاقتهم وتلقوا مطاعيم محددة في جنوب الضفة الغربية حسب بعض الخصائص الخلفية

جدول 48: نسبة الاطفال الذين أعمارهم 12-23 شهراً وتم الاطلاع على بطاقتهم وتلقوا مطاعيم محددة في جنوب الضفة الغربية حسب الجنس

4. حالة التغذية

جدول 49: نسبة الاطفال دون الخامسة الذين تم قياس أطوالهم وأوزانهم في جنوب الضفة الغربية حسب بعض الخصائص الخلفية

جدول 50: نسبة الاطفال دون الخامسة الذين تم تصنيفهم على ان لديهم سوء تغذية طبقاً للأرقام القياسية الانثروبومترية لحالة التغذية: الطول مقابل العمر، الوزن مقابل الطول، والوزن مقابل العمر في جنوب الضفة الغربية حسب بعض الخصائص الخلفية

جدول 51: فئات الانحراف المعياري للوزن مقابل الطول في جنوب الضفة الغربية حسب فئات الانحراف المعياري للطول مقابل العمر باستخدام المرجع الدولي للسكان (المركز القومي للإحصاءات الصحية/مركز مراقبة الأمراض/منظمة الصحة العالمية)

قائمة الأشكال البيانية

الصفحة

الشكل

1. رعاية الأمومة

شكل 1: التوزيع النسبي للمواليد (آخر مولودين) في السنوات الخمس السابقة للمسح في جنوب الضفة الغربية حسب مكان الولادة

2. تغذية الطفل

شكل 2: نسبة الاطفال الذين مازالوا يرضعون من أمهاتهم في جنوب الضفة الغربية حسب عمر الطفل

3. تنظيم الأسرة

شكل 3: نسبة النساء المتزوجات حالياً في جنوب الضفة الغربية حسب نوع وسيلة منع الحمل المستخدمة حالياً

4. الإسهال

شكل 4: نسبة الاطفال دون الخامسة الذين أصيبوا بالإسهال في الاسبوعين السابقين للمسح وعولجوا بمحلول معالجة الجفاف في جنوب الضفة الغربية

5. التهابات الجهاز التنفسي الحادة

شكل 5: نسبة الاطفال دون الخامسة الذين أصيبوا بالسعال والرشح في الاسبوعين السابقين للمسح في جنوب الضفة الغربية وحصلوا على استشارة طبية حسب المدة التي مضت على الإصابة والعمر

6. التحصينات

شكل 6: نسبة الاطفال الذين اعمارهم 12-23 شهراً وتم الاطلاع على بطاقتهم وتلقوا مطاعيم محددة في جنوب الضفة الغربية

ملاحظة: الإشارة (-) تعني عدم وجود مشاهدات في العينة.

Note: The sing (-) means; there are no observations in the sample.

المقدمة

تم تنفيذ المسح الصحي صيف (1996) كجزء من خطة دائرة الإحصاء المركزية الفلسطينية الرامية لتوفير بيانات حول مختلف الاحتياجات الملحة للشعب الفلسطيني إسهاماً منها في بناء الدولة الفلسطينية. ويعد هذا المسح الأول من نوعه في الضفة الغربية وقطاع غزة من حيث الشمول وتعدد المؤشرات الصحية المدروسة، ويمثل كذلك نقطة انعطاف كبرى في مجال توفر قاعدة بيانات مفصلة حول صحة الاسرة.

يوفر هذا التقرير بيانات حول العديد من المؤشرات الصحية والديمغرافية والخدماتية في منطقة جنوب الضفة الغربية، كما ويوفر تقديرات دقيقة حول بعض المؤشرات على مستوى كل محافظة لتكون منبعاً لواضعي الخطط والسياسات التتموية والصحية والاجتماعية.

إن الهدف الرئيسي من هذا التقرير هو تشخيص الأوضاع الصحية للمواطن الفلسطيني في جنوب الضفة الغربية، وبخاصة الأم والطفل، كما وسيوفر التقرير بيانات تفصيلية عن العوامل الصحية والبيولوجية التي تؤثر في صحة المواطن لتكون عوناً لصانعي القرار لاعتماد السياسات الصحيحة وفق تقديرات علمية وموثوقة.

يتكون التقرير من عدد من الفصول بالإضافة لهذه المقدمة وقائمة الجداول والأشكال البيانية والمحتويات. يحتوي الفصل الثاني على عرض موجز للنتائج الأساسية، مرتبة حسب الموضوع. أما الفصل الثالث فيستعرض منهجية الدراسة بدءاً بالاستمارة وإطار العينة وتصميمها ومعدلات التجاوب، والتجربة القبلية، وتقرير العمل الميداني، بالإضافة إلى آلية معالجة البيانات والجدولة، وينتهي باستعراض لأهم الأخطاء غير الإحصائية.

ويختتم هذا التقرير بالفصل الرابع الذي يتضمن تقييماً للبيانات ومصادقيتها وموثوقيتها، بما في ذلك معدلات الاستجابة والتعاون من قبل الأسر المختارة للإجابة على الأسئلة والأقسام المختلفة في الاستمارة والذي ركز على الطرق المختلفة لتقييم البيانات والتي شملت السمات الديمغرافية والرعاية أثناء الحمل ورعاية الأمومة وتطعيم الأطفال والرضاعة الطبيعية ونمو الطفل والأمراض التي تصيب الأطفال.

النتائج الرئيسية

1.2 الصحة العامة:

1.1.2 الأمراض المفاجئة والاصابات:

أشارت نتائج المسح الصحي أن نسبة الذين أصيبوا بأمراض أو اصابات في جنوب الضفة الغربية خلال الاسبوعين السابقين للمسح بلغت 13.8%.

وتشير النتائج أن من بين الافراد الذين أصيبوا بأمراض مفاجئة أو اصابات في جنوب الضفة الغربية وحصلوا على استشارة طبية من مؤسسات صحية بلغت نسبتهم 63.8%.

2.1.2 التأمين الصحي:

أفادت البيانات أن نسبة المؤمنین صحياً في جنوب الضفة الغربية بلغت 41.3%، ومن بين الافراد المؤمنین صحياً، تبين أن 28.1% مؤمنین في القطاع الحكومي و 8.7% في وكالة الغوث.

وتجدر الاشارة أن جميع الأطفال ما دون ثلاث سنوات تم اعتبارهم على انهم مؤمنین تلقائياً في القطاع الصحي الحكومي الذي تديره وزارة الصحة، أما اللاجئین المسجلین لدى وكالة الغوث ويحملون بطاقة اغاثة بيضاء فهم مؤمنین صحياً على حساب وكالة الغوث في، عيادات الرعاية الصحية الاولية التابعة لها. اما بخصوص الرعاية الصحية الثانوية فيدفع المريض قسطاً من التكاليف في المؤسسات غير التابعة لوكالة الغوث.

3.1.2 التدخين:

بينت النتائج أن ما نسبته 21.7% من بين الأفراد الذين اعمارهم 14 سنة فأكثر يمارسون عادة التدخين في جنوب الضفة الغربية. وقد بلغت نسبة من يمارسون عادة التدخين من بين الذكور 40.5%، بينما بلغت هذه النسبة 1.3% بين الاناث.

4.1.2 الاعاقة:

تبين النتائج الخاصة بجنوب الضفة الغربية أن الاعاقة الحركية كانت الأكثر انتشاراً، حيث بلغت نسبتها 35.3% من بين مجموع الاعاقات في جنوب الضفة الغربية، أما الاعاقات الاخرى فكانت 14.2% سمعية و 9.1% بصرية و

15.1% عقلية.

2.2 صحة الأم الإيجابية:

1.2.2 رعاية الأمومة:

بلغت نسبة المواليد في جنوب الضفة الغربية التي تمت في المستشفيات الحكومية 31.9% و 42.2% في المستشفيات الخاصة و مستشفى الوكالة 0.7% (أي بلغت نسبة الولادات في مؤسسات صحية 79.5%)، بينما بلغت نسبة الولادات التي تمت في المنزل 20.5%.

أما بخصوص التحصين ضد التيتانوس (الكزاز) خلال فترة الحمل، فقد تبين أن نسبة النساء اللواتي تلقين هذا المطعوم خلال أحماهن بالمواليد في السنوات الخمس السابقة للمسح قد بلغ 37.5%.

2.2.2 تغذية الطفل:

بينت نتائج المسح أن 94.6% من الأطفال الذين ولدوا في السنوات الخمس السابقة للمسح (آخر طفلين) في جنوب الضفة الغربية قد رضعوا رضاعة طبيعية. أما بالنسبة للطفام والتوقف عن الرضاعة الطبيعية فنلاحظ أن نسبة الأطفال الذين تم فطامهم قبل اكمال الأشهر الثلاثة الأولى من العمر قد بلغت 9.0%.

كما تبين ان نسبة الاطفال في جنوب الضفة الغربية الذين تلقوا تغذية اضافية (حليب بودرة) قد بلغت 46.0% حيث بلغ متوسط العمر عند البدء بتلقي الاغذية الاضافية 6 أشهر.

أما معدل الاستمرار في الرضاعة الطبيعية (CBFR) في جنوب الضفة الغربية للأطفال الذين اعمارهم 9-12 شهراً والذين ما زالوا يرضعون رضاعة طبيعية فقد بلغ 58.5%.

2.2.3 تنظيم الأسرة:

بينت النتائج أن نسبة النساء اللواتي سبق لهن الزواج في جنوب الضفة الغربية ويعرفن أي وسيلة منع حمل بلغت 99.4%، وكذلك اللواتي يعرفن أي وسيلة حديثة لمنع الحمل هي 99.0%.

كما أشارت البيانات الى أن 58.7% من النساء اللواتي سبق لهن الزواج في جنوب الضفة الغربية، قد استخدمن وسيلة منع حمل، أما اللواتي استخدمن وسيلة حديثة فقد بلغت نسبتهن 46.2%.

أما الاستخدام الحالي لوسائل منع الحمل في جنوب الضفة الغربية فقد بلغ معدل انتشار استخدامها 39.6%. أما اللواتي يستخدمن وسائل منع حديثة فقد بلغت 26.6%. وتجدر الإشارة ان وسيلة اللولب هي الاكثر انتشاراً، حيث بلغت نسبة اللواتي يستخدمنها 20.3%.

3.2 صحة الطفل:

1.3.2 الاسهال:

تفيد نتائج المسح أن 15.5% من أطفال جنوب الضفة الغربية دون الخامسة قد أصيبوا بالاسهال في الأسبوعين السابقين للمسح.

وتبين أن نسبة الأطفال الذين تلقوا أكياس محلول معالجة الجفاف (ORS) قد بلغت 22.0%. أما الذين استخدموا المحلول المعد منزلياً فقد بلغت 9.9% والذين استخدموا كلا الصنفين 5.7%.

أما بخصوص الاستشارة الطبية للعلاج فقد بلغت نسبة الأطفال الذين حصلوا على استشارة طبية 51.2%. وكانت أعلى نسبة للاستشارة الطبية لدى المراكز الصحية حيث بلغت نسبتها 34.6%.

2.3.2 التهابات الجهاز التنفسي الحادة:

أشارت نتائج المسح الى أن 26.4% من الأطفال دون الخامسة قد سجلوا أنهم أصيبوا بالسعال والرشح في الأسبوعين السابقين للمسح. أما الأطفال الذين عانوا من سرعة في التنفس فقد بلغت نسبتهم 45.0% من بين الاطفال الذين أصيبوا بالسعال والرشح.

أما بخصوص العلاج فقد بلغت نسبة الاطفال الذين حصلوا على استشارة طبية 49.1%، ونلاحظ أن 54.6% منهم قد حصلوا على الاستشارة الطبية بعد يوم واحد من ظهور الأعراض، اما الذين حصلوا على استشارة طبية بعد اكثر من يومين من ظهور الأعراض فكانت 18.0%.

3.3.2 التحصينات:

بلغت نسبة الاطفال الذين تم الاطلاع على بطاقتهم الصحية 73.7%، وتجدر الاشارة هنا ان الاطفال الذين يتم تطعيمهم عادة في عيادات وكالة الغوث تحفظ بطاقتهم في العيادات التي يراجعونها.

وتفيد البيانات ان الاطفال دون الخامسة ممن تم الاطلاع على بطاقتهم والذين تلقوا الجرعة الثالثة ضد الشلل والثلاثي قد بلغت 77.5% و 78.0% على التوالي، اما الحصبة فكانت 13.7%. كما تبين ان الاطفال الذين اعمارهم 12-23 شهراً فكانت نسبة الذين أكملوا الجرعة الثالثة للثلاثي والشلل 90.8% و 91.8% على التوالي، اما الحصبة فكانت 53.8%.

4.3.2 حالة التغذية:

بينت نتائج المسح الصحي وضع التغذية للأطفال دون الخامسة في جنوب الضفة الغربية بمقارنة الطول والوزن مع النتائج الدولية كمقاييس مرجعية، وهي المقاييس التي يعتمدها المركز القومي للإحصاءات الصحية ومراكز مكافحة الأمراض في منظمة الصحة العالمية. وقد تم استخدام المقاييس الثلاثة التالية:

□ الطول مقابل العمر

□ الوزن مقابل الطول

□ الوزن مقابل العمر

وقد أشارت النتائج انه تم قياس ما نسبته 90% من الأطفال دون الخامسة، وتبين أن نسبة الأطفال في فئات سوء التغذية وباستخدام مقياس الهزال (مقياس مقارنة الطول بالوزن) قد بلغت 1.2% ويقعون في فئة انحرافين معياريين أو أكثر في جنوب الضفة الغربية ، أما بالنسبة لمقاييس قصر القامة (مقارنة الطول بالعمر) فان 8.9% من الأطفال يقعون في فئة انحرافين معياريين أو أكثر في جنوب الضفة الغربية. وتبلغ نسبة ناقصي الوزن 4.6% (مقارنة الوزن بالعمر) من الاطفال الذين يقعون في فئة انحرافين معياريين أو أكثر.

المنهجية

1.3 استمارة المسح:

لقد تم تطوير استمارة المسح الصحي في دائرة الإحصاء المركزية الفلسطينية من خلال دراسة عدد من الاستمارات مثل:

1. استمارة اليونيسيف للمسح متعدد المؤشرات (MICS).
2. استمارة الجامعة العربية لصحة الأم والطفل (Papchild).
3. عدد من استمارات المسوح الديمغرافية/ الصحية لعدد من الدول العربية المحيطة (DHS).

كما وأخذت الدائرة بعين الاعتبار مدى الحاجة للبيانات والظروف الخاصة بالشعب الفلسطيني أثناء إعداد وتطوير الاستمارة حتى أصبحت بشكلها النهائي.

تتكون استمارة المسح الصحي من ثلاثة أجزاء: الجزء الأول خاص بالأسرة (استمارة الأسرة)، والجزء الثاني خاص بالنساء اللواتي سبق لهن الزواج وأعمارهن من (14-49) سنة (استمارة صحة الأم)، والجزء الثالث خاص بالأطفال الذين نقل أعمارهم عن خمس سنوات (استمارة صحة الطفل). حيث تحتوي استمارة الأسرة على الأقسام التالية: صفحة الغلاف، قائمة أفراد الأسرة، الإعاقة، والتخلص من القمامة ونظافة المنطقة المحيطة بالمنزل.

تحتوي استمارة صحة الأم على الأقسام التالية: صفحة الغلاف، خلفية المبحوثة المؤهلة، رعاية الأمومة (النساء اللواتي سبق لهن الحمل أو الإنجاب)، تطعيم النيتانوس (الكزاز) للأمهات المؤهلات اللواتي سبق لهن الحمل أو الإنجاب، تغذية الطفل (النساء اللواتي أنجبن خلال الخمس سنوات الماضية) وتنظيم الأسرة واتجاهات الإنجاب.

وتحتوي استمارة صحة الطفل على الأقسام التالية: صفحة الغلاف، بيانات عامة، الحوادث والإصابات، الإسهال، التهابات الجهاز التنفسي الحادة، تطعيم الأطفال، فيتامين أ/د ونمو الطفل.

كما وتحتوي الاستمارة على صفحة خاصة بملاحظات الباحثة والمشرفة عن طبيعة سير المقابلة وإجابات المبحوثة لضمان السيطرة على جودة البيانات.

2.3 عينة المسح:

ان عينة المسح الصحي هي جزء من عينة المسح الديمغرافي الذي نفذته دائرة الإحصاء المركزية الفلسطينية في صيف 1995، حيث تم تصميم عينة عشوائية طبقية عنقودية ثلاثية المراحل. ففي المرحلة الأولى تم اختيار عينة التجمعات السكانية، وتم تقسيم هذه العينة إلى خلايا متساوية في الحجم إلى حد ما، وتم اختيار عدد من هذه الخلايا بطريقة عشوائية من كل تجمع من عينة التجمعات في المرحلة الثانية، وفي المرحلة الثالثة والنهائية تم اختيار عينة الأسر من

عينة الخلايا.

لتحقيق غرض جعل العينة ممثلة للمجتمع بشكل أفضل تم تصنيف وحدات المعاينة الأولية (التجمعات السكانية) حسب طبقات متعددة وهي: مراكز الأولوية، باقي البلديات، المخيمات، القرى الكبيرة (1000 نسمة فأكثر) والقرى الصغيرة (أقل من 1000 نسمة).

تم اختيار ما مجموعه 2694 أسرة للمقابلة في محافظات الضفة الغربية و 1240 أسرة في محافظات غزة، أي ما مجموعه 3934 أسرة، ولم يكن بالإمكان إجراء المقابلات مع كل الأسر في العينة. حيث بلغت معدلات الاستجابة في الضفة الغربية 97.60% وفي قطاع غزة 99.50%.

3.3 التجربة القبلية:

هدفت التجربة القبلية إلى اختبار شامل لأدوات البحث (الاستمارة النماذج)، تنظيم وإدارة العمليات الميدانية، برامج إدخال البيانات، والتقدير الموضوعة للموارد البشرية والمادية للمسح الرئيسي.

تم اختيار عينة مؤلفة من 117 أسرة في الضفة الغربية (الشمال والجنوب والوسط) وقد قسمت العينة إلى ثمانية خلايا من خارج الخلايا المختارة لعينة المسح الرئيسي، وتم توزيعها على ثلاث مناطق في الضفة الغربية كالتالي: 40 أسرة في لواء رام الله، 41 أسرة في لواء الخليل و 36 أسرة في لواء جنين وقد تم اختيار فريق عمل مؤلفاً من 21 باحثة لتنفيذ عملية جمع البيانات.

4.3 العمليات الميدانية:

قامت إدارة المشروع بالتعاون مع اللجنة الفنية بتحضير واعداد وتنفيذ برنامج تدريب فريق العمل الميداني. تم عقد الدورة التدريبية في منطقتين: الأولى في الضفة الغربية حيث تمت في مدينة رام الله والثانية في قطاع غزة حيث تمت في مدينة غزة.

تم إعداد وتجهيز كتيب يحتوي على تعليمات استيفاء الاستمارة والمفاهيم والمصطلحات الموجودة في الاستمارة. وهدف برنامج التدريب إلى تحقيق أهداف عديدة منها، إعداد فريق ميداني فني ذو قدرة على إجراء المقابلة حسب الأسس العلمية الموثوقة، وكذلك الحصول على بيانات ذات مصداقية عالية، وتزويد هذا الفريق الفني بالأسس الصحيحة لإدارة العمل الميداني. اشتمل التدريب على قسمين أحدهما نظري والآخر عملي.

وقد تمتع فريق العمل الميداني في هذا المسح بخصوصية فريدة نادراً ما تتوفر في المسوح الإحصائية الأخرى وهي إشراك أطباء متخصصين في التدريب مهمتهم شرح المفاهيم والمصطلحات الطبية الموجودة في الاستمارة. وقد تم تصوير جميع المحاضرات باستخدام الفيديو لنقل الأرشفة إلى قطاع غزة لاعتماد نفس المفاهيم والمصطلحات.

اتسم تدريب هذا المسح بطول الفترة التدريبية والعدد الكبير للمتدربات، بحيث تم تدريب 165 متدربة في الضفة الغربية من 1996/5/11 ولغاية 1996/5/30 و 63 متدربة في قطاع غزة من 96/8/3 ولغاية 96/8/18.

بدأت الفرق الميدانية بجمع البيانات في الضفة الغربية في 1996/6/11 وانتهت في 1996/7/8 بحيث تم توزيع الفرق الميدانية في جميع المناطق (الألوية) حسب حجم العينة في كل لواء. أما في قطاع غزة فقد بدأ العمل الميداني في 27/8/1996 وانتهى في 18/9/1996. وقد تم خلال العمل الميداني زيارة 3934 أسرة في الضفة الغربية وقطاع غزة.

5.3 معالجة البيانات:

تم استخدام قاعدة البيانات ORACLE في عملية إدخال البيانات وأدواتها المساعدة. بعد الانتهاء من عملية إدخال البيانات بدأ العمل على تدقيق وفحص البيانات على النحو التالي:

1. تدقيق الانتقالات والقيم المسموح بها حيث كانت فيها المشاكل محدودة جداً.
2. تدقيق التطابق والاتساق بين أسئلة القسم الواحد والأقسام المختلفة وذلك بناء على علاقات منطقية.
3. إجراء فحوصات بناءً على علاقات معينة بين الأسئلة المختلفة بحيث كان يتم استخراج قائمة بالاستمارات غير المتطابقة ومراجعتها وتحديد مصدر الخلل فيها ووضع الحلول لها. وقد تضمنت مرحلة تنظيف البيانات مرحلتين هما مرحلة تنظيف بيانات المسح الصحي التي ركزت على النساء المؤهلات والأطفال المؤهلين. أما المرحلة الثانية فقد تضمنت الاتساق ما بين بيانات المسح الصحي وبيانات المسح الديمغرافي.

جودة البيانات

ان التقديرات المستخرجة من المسح الصحي معرضة لنوعين من الأخطاء، الأول هو أخطاء المعاينة (الاطء الاحصائية) والثاني أخطاء غير المعاينة (الاطء غير الاحصائية)، حيث أنه تم جمع بيانات هذا المسح بأسلوب العينة وليس بالحصص الشامل، يقصد بأخطاء المعاينة تلك الاخطاء الناتجة عن تصميم العينة وهي سهولة القياس وقد حسب التباين وتأثير تصميم العينة لكل من منطقة الضفة الغربية وقطاع غزة، وقد نشر ذلك ضمن التقرير الرئيسي الخاص بهذا المسح. لذا قد تتأثر هذه التقديرات بتحيزات محددة تؤثر على دقتها ومصداقيتها، وهذه التحيزات ناجمة عن الأخطاء غير الاحصائية والتي يمكن اجمالها بأخطاء عدم الاستجابة، وأخطاء الاستجابة (المبحوث)، وأخطاء المقابلة (الباحثة) وأخطاء ادخال البيانات. ولنفاذي الأخطاء والحد من تأثيرها فقد بذلت الدائرة جهوداً كبيرة من خلال تدريب الباحثات تدريباً مكثفاً وبحضور مجموعة من الخبراء المتخصصين على المفاهيم والمصطلحات الطبية وتدريبهم على كيفية اجراء المقابلات والأمور التي يجب اتباعها أثناء اجراء المقابلة والأمور التي يجب تجنبها، واجراء التجربة القبلية وكذلك إجراء يوم عمل ميداني ضمن الدورة التدريبية.

كما تم تدريب مدخلي البيانات على برنامج الادخال وتجريب البرنامج على بيانات التجربة القبلية والتدريب الميداني، ولتجاوز أية تعقيدات أو اشكالات كان هناك اتصال دائم مع المشرفات والمدققات من خلال الزيارات المستمرة الى المكاتب الفرعية والاجتماعات الدورية، اضافة الى صياغة عدد من البيانات وتعميمها على طواقم العمل الميداني لتذكير الباحثات بالعديد من الأمور ولتوضيح المشاكل التي واجهتها الباحثات أثناء العمل الميداني.

تبين من خلال الفحوصات المختلفة التي اجريت على بيانات هذا المسح بأن البيانات الصحية الخاصة به ذات نوعية وجودة عالية. إجمالاً فبإمكان المهتمين بالاطلاع على نوعية بيانات المسح بشكل عام العودة الى التقرير الرئيسي، حيث نوقشت جودة البيانات بشكل مفصل.

المراجع

1. دائرة الاحصاء المركزية الفلسطينية، 1997. المسح الصحي في الضفة الغربية وقطاع غزة. النتائج الاساسية. رام الله-فلسطين.
2. دائرة الاحصاء المركزية الفلسطينية. 1996. المسح الديمغرافي للضفة الغربية وقطاع غزة: النتائج الاساسية. رام الله -فلسطين.
3. دائرة الاحصاء المركزية الفلسطينية. 1995. الاحصاءات الصحية في الضفة الغربية وقطاع غزة، سلسلة تقارير الوضع الراهن، رقم 5. رام الله -الضفة الغربية.
4. وزارة التخطيط والتنمية – الجهاز المركزي للاحصاء. 1994. المسح الديمغرافي اليمني حول صحة الأم والطفل، التقرير الرئيسي. 1994. صنعاء-اليمن.
5. جامعة الدول العربية، 1989. المسح العربي لصحة الام والطفل: دليل التدريب، الجمهورية التونسية.
6. جامعة الدول العربية، 1989. المسح العربي لصحة الام والطفل: تصميم وتنظيم وادارة المشروع. الجمهورية التونسية.
7. جامعة الدول العربية، 1990. ندوة مسوح الاسرة حول الصحة والتغذية. الجمهورية التونسية.
8. جامعة الدول العربية، 1989. المسح العربي لصحة الام والطفل: الاستبيانات النموذجية. الجمهورية التونسية.

ملاحظات لمستخدمي الجداول

- عينة المسح الصحي هي جزء من عينة المسح الديمغرافي الذي نفذته دائرة الإحصاء المركزية الفلسطينية في صيف 1995. وهذا يفسح المجال للباحثين والمهتمين لاعداد دراسات تحليلية حول الوضع الصحي الديمغرافي في المجتمع الفلسطيني.
- لقد حصل تأخير في جمع البيانات من الميدان في قطاع غزة بسبب الإغلاقات الإسرائيلية المتكررة التي فرضتها السلطات الإسرائيلية على المناطق أثناء جمع البيانات.
- هناك العديد من الجداول التي لا تجمع بها النسب 100% بسبب وجود إمكانية للإجابة على أكثر من خيار للسؤال الواحد.
- من الممكن ان يكون هناك تغيرات طفيفة على بعض النتائج بعد ظهور نتائج التعداد العام للسكان والمساكن والمنشآت 1997، وخاصة فيما يتعلق بالاعاقة.
- الاعداد الواردة في جداول التقرير تمثل العينة وليس المجتمع الفلسطيني.
- بالإضافة الى هذا التقرير وتقرير المسح الصحي في الضفة الغربية وقطاع غزة: النتائج الرئيسية. رام الله - فلسطين. سيصدر عن المسح التقارير التالية:
 1. دائرة الإحصاء المركزية الفلسطينية، 1998. المسح الصحي في الضفة الغربية وقطاع غزة - 1996. سلسلة تقارير المناطق (رقم 1) - منطقة شمال الضفة الغربية. رام الله - فلسطين.
 2. دائرة الإحصاء المركزية الفلسطينية، 1998. المسح الصحي في الضفة الغربية وقطاع غزة - 1996. سلسلة تقارير المناطق (رقم 2) - منطقة وسط الضفة الغربية. رام الله - فلسطين.
 3. دائرة الإحصاء المركزية الفلسطينية، 1998. المسح الصحي في الضفة الغربية وقطاع غزة - 1996. سلسلة تقارير المناطق (رقم 4) - قطاع غزة. رام الله - فلسطين.
- وسيكون هناك مجموعة اخرى من التقارير التحليلية التي ستصدر قريباً، وهي كما يلي:
 1. دائرة الإحصاء المركزية الفلسطينية. المسح الصحي في الضفة الغربية وقطاع غزة - 1996. التقرير الأساسي. رام الله - فلسطين.
 2. دائرة الإحصاء المركزية الفلسطينية. المسح الصحي في الضفة الغربية وقطاع غزة - 1996. التقرير الملخص. رام الله - فلسطين.
 3. دائرة الإحصاء المركزية الفلسطينية. المسح الصحي في الضفة الغربية وقطاع غزة - 1996. تقرير صحة الطفل. رام الله - فلسطين.
 4. دائرة الإحصاء المركزية الفلسطينية. المسح الصحي في الضفة الغربية وقطاع غزة - 1996. تقرير صحة الأم. رام الله - فلسطين.
 8. دائرة الإحصاء المركزية الفلسطينية. المسح الصحي في الضفة الغربية وقطاع غزة - 1996. تقرير التأمين الصحي واستخدام الخدمات الصحية. رام الله - فلسطين.

جدول 1: التوزيع النسبي للأفراد الذين أصيبوا بمرض مفاجيء أو اصابة في الأسبوعين السابقين للمسح في جنوب الضفة الغربية حسب بعض الخصائص الخلفية

Table 1: Percent Distribution of Persons With Unexpected Illness or Injury in the Two Weeks Preceding the Survey in the South of West Bank by Selected Background Characteristics

Background Characteristics	عدد الأفراد الذين أصيبوا بمرض او اصابة No. of Persons who had Illness or Accident	اصابة Injury	مرض مفاجئ Unexpected Illness	الخصائص الخلفية
Age				العمر
0-4	288	3.6	96.4	4-0
5-14	81	10.3	89.7	14-5
15-29	74	12.3	87.7	29-15
30-44	63	3.4	96.6	44-30
45+	60	4.5	95.5	+45
Sex				الجنس
Male	279	7.5	92.5	ذكر
Female	287	4.1	95.9	أنثى
Total	566	5.8	94.2	المجموع

جدول 2: التوزيع النسبي للأفراد الذين أصيبوا بمرض مفاجئ أو إصابة في الاسبوعين السابقين للمسح وحصلوا على استشارة طبية في جنوب الضفة الغربية حسب مصدر الاستشارة وبعض الخصائص الخلفية

Table 2: Percent Distribution of Persons With Unexpected Illness or Injury in the Two Weeks Preceding the Survey and Had a Medical Consultation in the South of West Bank by Source of Consultation and Selected Background Characteristics

Background Characteristics	عدد الافراد No. of Persons	المجموع Total	مصدر الاستشارة Source of Consultation					الخصائص الخلفية
			صيدلية Pharmacy	عيادة طبيب Doctor Clinic	مستشفى Hospital	مركز أمومة وطفولة MCH	مركز صحي Health Center	
Age								العمر
0-4	153	100.0	1.3	48.3	11.6	12.0	26.8	4-0
5-14	57	100.0	0.6	55.2	21.5	5.3	17.4	14-5
15-29	55	100.0	-	70.2	20.4	0.8	8.6	29-15
30-44	46	100.0	-	65.0	15.7	2.5	16.8	44-30
45+	50	100.0	2.2	51.5	21.0	5.0	20.3	+45
Sex								الجنس
Male	188	100.0	1.9	55.2	18.1	6.9	17.9	ذكر
Female	173	100.0	-	55.1	14.4	7.3	23.2	أنثى
Total	361	100	1.0	55.0	16.5	7.1	20.4	المجموع

جدول 3: التوزيع النسبي للأفراد الذين أصيبوا بمرض مفاجيء أو إصابة في الأسبوعين السابقين للمسح ولم يحصلوا على استشارة طبية في جنوب الضفة الغربية حسب السبب في عدم الاستشارة وبعض الخصائص الخلفية

Table 3: Percent Distribution of Persons With Unexpected Illness or Injury in the Two Weeks Preceding the Survey and Persons Who Had no Medical Consultation in the South of West Bank by Reason and Selected Background Characteristics

Background Characteristics	عدد الأفراد الذين لم يحصلوا على استشارة طبية No. of Persons with no Consultation	المجموع Total	Reason					السبب		الخصائص الخلفية
			الانشغال في العمل* Busy*	المعالجة بالأدوية دون استشارة Treated with Drugs	المعالجة بالطرق التقليدية Treated with Traditional Method	عدم توفر الخدمة الصحية No Health Facility	لم يستطع دفع التكاليف Can't Afford Facility	لم تكن الحالة شديدة No Need		
Age										العمر
0-14	158	100.0	1.9	20.7	9.2	-	8.4	59.8	14-0	
15+	47	100.0	15.5	25.2	15.4	3.4	16.2	24.3	+15	
Sex										الجنس
Male	90	100.0	4.6	23.1	13.5	-	8.3	50.5	ذكر	
Female	115	100.0	5.1	20.5	8.3	1.3	11.5	53.3	أنثى	
Total	205	100	4.8	21.7	10.6	0.8	10.1	52.1	المجموع	

* Parents Were busy

*انشغال الأهل

جدول 4: التوزيع النسبي للأفراد في جنوب الضفة الغربية حسب نوع التأمين الصحي وبعض الخصائص الخلفية

Table 4: Percent Distribution of Person in the South of West Bank by Type of Health Insurance and Selected Background Characteristics

Background Characteristics	عدد الافراد No. of Persons	المجموع Total	نوع التأمين الصحي Type of Health Insurance					الخصائص الخلفية
			بدون تأمين Without Insurance	خاص Private	ضمان اجتماعي Social Insurance	وكالة UNRWA	حكومي Government	
Age*								العمر*
0-4	750	100.0	17.2	1.4	1.8	6.6	73.0	4-0
5-14	1239	100.0	65.1	2.5	4.0	9.1	19.3	14-5
15-29	1190	100.0	75.4	1.1	1.7	9.8	12.0	29-15
30-39	368	100.0	64.6	2.9	2.3	8.0	22.2	39-30
40-49	224	100.0	62.8	2.0	3.3	8.1	23.8	49-40
50+	312	100.0	60.7	2.4	1.6	9.3	26.0	+50
Sex**								الجنس**
Male	2095	100.0	59.8	2.1	2.7	8.6	26.8	ذكر
Female	1992	100.0	57.4	1.8	2.4	8.8	29.6	أنثى
Total	4088	100	58.7	1.9	2.6	8.7	28.1	المجموع

* 5 cases with missing Age

** 1 cases with missing Sex

* 5 حالة أعمارهم غير موجودة

** 1 حالة فيها الجنس غير موجود

جدول 5: التوزيع النسبي للأفراد 14 سنة فأكثر الذين يمارسون عادة التدخين في جنوب الضفة الغربية حسب بعض الخصائص الخلفية

Table 5: Percent Distribution of Persons 14 Years and Over Who Smoke in the South of West Bank by Selected Background Characteristics

Background Characteristics	عدد الأفراد No. of Persons	غير مدخن Non - Smokers	مدخن Smokers	الخصائص الخلفية
Age in (years)				العمر (بالسنوات)
14-19	611	92.3	7.7	19-14
20-29	585	72.3	27.7	29-20
30-39	358	72.0	28.0	39-30
40-49	222	67.5	32.5	49-40
50-59	143	74.0	26.0	59-50
60+	154	79.5	20.5	+60
Sex				الجنس
Male	1082	59.5	40.5	ذكر
Female	991	98.7	1.3	أنثى
Total	2073	78.3	21.7	المجموع

جدول 5-أ: التوزيع النسبي للأفراد الذكور 14 سنة فأكثر الذين يمارسون عادة التدخين في جنوب الضفة الغربية حسب العمر

Table 5-a: Percent Distribution of Male Persons 14 Years and Over Who Smoke in the South of West Bank by Age

Age in (years)	عدد الذكور No. of Males	غير مدخن Non – Smokers	مدخن Smokers	العمر (بالسنوات)
14-19	331	85.7	14.3	19-14
20-29	321	50.5	49.5	29-20
30-39	169	42.9	57.1	39-30
40-49	110	35.5	64.5	49-40
50-59	74	54.0	46.0	59-50
60+	77	60.7	39.3	60+
Total	1082	59.5	40.5	المجموع

جدول 6: التوزيع النسبي للأفراد المعاقين في جنوب الضفة الغربية حسب نوع الإعاقة والجنس

Table 6: Percent Distribution of Disabled Persons in the South of West Bank by Type of Disability and Sex

Type of Disability	المجموع Total	اناث Female	ذكور Male	نوع الإعاقة
Mental	15.1	16.9	13.9	عقلية
Hearing	14.2	13.6	14.9	سمعية
Seeing	9.1	10.4	5.9	بصرية
Physical	35.3	41.2	31.3	حركية
Speaking	1.4	1.2	1.7	نطقية
Other	24.9	16.7	32.3	أخرى
Total	100	100	100	المجموع
No. of Disabled	78	36	42	عدد المعاقين

* Observations of Disabled, statistically are insufficient to publish prevalence of Disability among population.

* لم يتم نشر بيانات حول انتشار الإعاقة بسبب قلة عدد المشاهدات.

جدول 7: التوزيع النسبي للأفراد المعاقين في جنوب الضفة الغربية حسب سبب الاعاقة والجنس

Table 7: Percent Distribution of Disabled Person in the South of West Bank by Cause of Disability and Sex

Cause of Disability	المجموع Total	اناث Female	ذكور Male	سبب الاعاقة
Congenital	54.7	49.7	60.1	خلقية
Inheritance	3.8	4.9	3.0	وراثية
Birth Related	4.2	4.4	4.2	ظروف متعلقة بالولادة
Traffic Accident	2.5	-	4.7	حادث سير
Intifadah Injury	2.4	-	4.3	اصابة انتفاضة
Other Injuries	10.6	17.5	5.3	اصابات أخرى
Infectious Diseases	1.9	2.3	1.6	مرض معدي/وبائي
Other Diseases	19.9	21.2	16.8	أمراض أخرى
Total	100	100	100	المجموع
No. of Disabled	78	36	42	عدد المعاقين

جدول 8: نسبة النساء الحوامل حالياً والموليد (آخر مولودين) في السنوات الخمس السابقة للمسح في جنوب الضفة الغربية حسب الشخص الذي قدم الرعاية أثناء الحمل وعمر الأم

Table 8: Percentage of Currently Pregnant Women and (Last Two) Births in the Five Years Preceding the Survey in the South of West Bank by Type of Personnel Provided Pre-Natal Care and Age of Mother

Current Age	الشخص الذي قدم الرعاية أثناء الحمل Personnel Provided Pre-Natal Care			العمر الحالي
	أخرى Other	طبيب اختصاص Specialized Doctor	طبيب عام General Doctor	
Currently Pregnant Women				النساء الحوامل حالياً
14-19	11.1	72.0	45.0	19-14
20-24	7.2	86.1	28.1	24-20
25-29	3.0	82.2	30.6	29-25
30-34	-	70.5	37.3	34-30
35-39	-	82.0	41.6	39-35
40-49	-	48.4	51.6	49-40
Births in the Last Five Years				الموليد في الخمس سنوات الماضية
14-19	13.9	76.1	45.1	19-14
20-24	3.6	78.1	47.3	24-20
25-29	5.9	84.1	33.9	29-25
30-34	6.7	79.8	31.1	34-30
35-39	4.5	74.6	40.4	39-35
40-49	6.8	89.3	26.6	49-40

جدول 9: نسبة المواليد (آخر مولودين) في السنوات الخمس السابقة للمسح وأمهاتهم تلقين رعاية أثناء الحمل في جنوب الضفة الغربية حسب مكان إجراء الفحص وبعض الخصائص الخلفية

Table 9: Percentage of (Last Two) Births in the Five Years Preceding the Survey Whose Mothers Received Pre-Natal Care in the South of West Bank by Place of Check-up and Selected Background Characteristics

Background Characteristics	عدد المواليد No. of Births	تلقين رعاية أثناء الحمل Received Pre-Natal Care %	Place of Check-up					مستشفى حكومي Government Hospital	الخصائص الخلفية
			أخرى Other	عيادة طبيب Doctor Clinic	مركز صحي/أمومة Health Center/MCH	مركز وكالة UNRWA Center	مستشفى خاص Private Hospital		
Age of Mother									عمر الام
14-29	295	100.0	0.9	83.8	26.4	1.7	6.8	4.0	29-14
30-39	210	88.5	-	79.6	24.1	4.2	17.8	9.4	39-30
40-49	56	78.9	0.9	74.6	18.2	1.7	15.2	12.5	49-40
Education									التعليم
None	161	80.6	0.8	84.9	16.1	3.0	14.5	10.3	لا شيء
Elementary	151	88.7	0.4	80.0	28.5	4.7	13.8	4.0	ابتدائي
Preparatory	163	94.9	0.7	79.3	30.5	2.0	12.1	4.8	اعدادي
Secondary+	86	95.3	-	81.7	21.6	-	24.9	9.6	ثانوي+
Total	561	89.1	0.5	81.3	24.7	2.6	15.3	6.8	المجموع

جدول 10: التوزيع النسبي للمواليد (آخر مولودين) الذين تلقت امهاتهم مطعوم التيتانوس أثناء الحمل في السنوات الخمس السابقة للمسح في جنوب الضفة الغربية حسب عمر وتعليم الام

Table 10: Percent Distribution of (Last Two) Births Whose Mother's Received Tetanus Toxoid During Pregnancy in the Five Years Preceding the Survey in the South of West Bank by Age and Education of Mother

Mother's Education	عدد المواليد No. of Births	عمر الأم Age of Mother			تعليم الام
		المجموع Total	49-30	30>	
None	151	30.7	26.8	39.6	لا شيء
Elementary	144	40.1	33.9	47.4	ابتدائي
Preparatory	149	38.2	32.7	40.4	اعدادي
Secondary+	82	44.4	35.6	50.2	ثانوي+
Total	526	37.5	31.0	43.8	المجموع

جدول 11: نسبة النساء الحوامل حاليا اللواتي تلقين بعض الأدوية أثناء الحمل في جنوب الضفة الغربية حسب مدة الحمل وبعض الخصائص الخلفية
: Percentage of Currently Pregnant Women On Medication in the South1Table 1
of West Bank by Duration of Pregnancy and Selected Background Characteristics

Background Characteristics	أي دواء آخر Any Other Medicine %	فيتامينات Vitamines %	أقراص حديد Iron Tablets %	الخصائص الخلفية
Duration of Pregnancy (Month)				مدة الحمل (بالأشهر)
<3	46.7	44.3	64.5	3>
3-5	18.4	33.8	45.5	5- 3
6- 9	-	39.4	36.1	9- 6
Education				التعليم
None	38.4	36.9	44.3	لا شيء
Elementary	12.5	38.0	53.5	ابتدائي
Preparatory	35.5	46.0	55.9	اعدادي
Secondary+	35.8	32.2	69.5	ثانوي+
Total	30.3	39.7	53.9	المجموع

جدول 12: نسبة المواليد (آخر مولودين) في السنوات الخمس السابقة للمسح في جنوب الضفة الغربية حسب مكان الولادة وبعض الخصائص الخلفية

Table 12: Percentage of (Last Two) Births in the Five Years Preceding the Survey in the South of West Bank by Place of Delivery and Selected Background Characteristics

Background Characteristics	عدد المواليد No. of Births	المجموع Total	مكان الولادة						الخصائص الخلفية
			أخرى Other	عيادة طبيب Doctor Clinic	مركز صحي/أمومة Health Center/MCH	مستشفى وكالة UNRWA Hospital	مستشفى خاص Private Hospital	مستشفى حكومي Government Hospital	
Age of Mother									عمر الأم
14-29	295	100.0	20.0	4.9	1.0	-	43.1	31.0	29- 14
30-39	210	100.0	21.5	3.2	1.1	1.3	43.4	29.5	39-30
40-49	56	100.0	20.1	1.3	-	1.6	31.0	46.0	49-40
Education									التعليم
None	161	100.0	28.0	3.3	0.9	-	33.5	34.3	لا شيء
Elementary	151	100.0	19.2	3.9	2.5	0.7	39.4	34.3	ابتدائي
Preparatory	163	100.0	21.6	6.4	-	1.2	45.6	25.2	اعدادي
Secondary+	86	100.0	6.6	-	-	1.0	56.8	35.6	ثانوي+
Total	561	100	20.5	3.8	0.9	0.7	42.2	31.9	المجموع

جدول 13: التوزيع النسبي للمواليد (آخر مولودين) في السنوات الخمس السابقة للمسح في جنوب الضفة الغربية حسب نوع المساعدة أثناء الولادة
وبعض الخصائص الخلفية

Table 13: Percent Distribution of (Last Two) Births in the Five Years Preceding the Survey in the South of West Bank
by Type of Assistance in Delivery and Selected Background Characteristics

Background Characteristics	عدد المواليد No. of Births	المجموع Total	نوع المساعدة أثناء الولادة Attendant Assisting in Delivery					الخصائص الخلفية
			أخرى Others	أقارب/ أصدقاء Relatives/ Friends	قابلة قانونية Nurse/ Midwife	طبيب اختصاص Specialized Doctor	طبيب عام General Doctor	
Age of Mother								عمر الأم
14-29	295	100.0	9.3	3.7	33.3	51.5	2.2	29-14
30-39	210	100.0	10.8	0.7	39.6	47.5	1.4	39-30
40-49	56	100.0	10.8	5.0	36.3	47.1	0.8	49-40
Education								التعليم
None	161	100.0	15.0	5.3	40.7	36.3	2.7	لا شيء
Elementary	151	100.0	6.4	2.1	34.7	54.7	2.1	ابتدائي
Preparatory	163	100.0	13.1	1.5	33.6	50.8	1.0	اعدادي
Secondary+	86	100.0	0.9	1.2	33.7	63.1	1.1	ثانوي+
All Births	561	100	10.0	2.7	35.9	49.6	1.8	جميع المواليد

جدول 14: التوزيع النسبي للمواليد (آخر مولودين) في السنوات الخمس السابقة للمسح التي لم تتم في مؤسسات صحية في جنوب الضفة الغربية حسب السبب وعمر الام

Table 14: Percent Distribution of (Last Two) Births in the Five Years Preceding the Survey (Not Occurring at a Health Facility) in the South of West Bank by Reason and Mother's Age

Mother's Age	عدد المواليد No. of Births	المجموع Total	Reason				السبب	عمر الام
			الاعلاق الاسرائيلي Israeli Closure	المنزل أفضل Home is Better	الولادة مبكرة /فجائية Premature Delivery	التكلفة عالية Cost too Much		
<30	56	100.0	-	63.7	14.6	21.7	30>	
30-49	56	100.0	1.6	56.3	19.7	22.4	49-30	
Total	112	100	0.8	60.0	17.1	22.1	المجموع	

جدول 15: التوزيع النسبي للمواليد (آخر مولودين) في السنوات الخمس السابقة للمسح في جنوب الضفة الغربية حسب طبيعة الولادة وبعض الخصائص الخلفية

Table 15: Percent Distribution of (Last Two) Births in the Five Years Preceding the Survey in the South of West Bank by Nature of Delivery and Selected Background Characteristics

Background Characteristics	عدد المواليد No. of Births	المجموع Total	طبيعة الولادة Nature of Delivery					الخصائص الخلفية
			قيصرية Caesarian	جرح/توسيع Episiotomy	طلق صناعي Induction of Labor	شفط و ملقط Suction and Forceps	طبيعية Normal	
Age of Mother								عمر الام
14-29	295	100.0	2.9	9.9	7.3	2.3	77.6	29-14
30-39	210	100.0	7.0	3.6	7.8	1.6	80.0	39- 30
40-49	56	100.0	6.1	1.5	4.2	13.4	74.8	49- 40
Education								التعليم
None	161	100.0	4.1	3.6	5.7	2.2	84.4	لا شيء
Elementary	151	100.0	5.8	5.7	9.8	2.7	76.0	ابتدائي
Preparatory	163	100.0	3.4	9.3	6.3	3.3	77.7	اعدادي
Secondary+	86	100.0	6.8	9.3	6.8	5.8	71.3	ثانوي+
Total	561	100	4.7	6.7	7.2	3.2	78.2	المجموع

جدول 16: التوزيع النسبي للمواليد (آخر مولودين) في السنوات الخمس السابقة للمسح في جنوب الضفة الغربية حسب رأي الام وزن طفلها عند الولادة وبعض الخصائص الخلفية

Table 16: Percent Distribution of (Last Two) Births in the Five Years Preceding the Survey in the South of West Bank by Mother's Educated Guess of the Baby's Birth Weight and Selected Background Characteristics

Background Characteristics	عدد المواليد No. of Births	المجموع Total	وزن المولود الملاحظ Preceived Birth Weight			الخصائص الخلفية
			أكثر من العادي Above Normal	عادي Normal	أقل من العادي Below Normal	
Age of Mother						عمر الأم
14-29	295	100.0	4.9	83.5	11.6	29-14
30-39	210	100.0	11.3	79.3	9.4	39-30
40-49	56	100.0	14.0	77.7	8.3	49-40
Education						التعليم
None	161	100.0	6.6	85.2	8.2	لا شيء
Elementary	151	100.0	11.2	78.2	10.6	ابتدائي
Preparatory	163	100.0	6.3	82.1	11.6	اعدادي
Secondary+	86	100.0	9.7	78.5	11.8	ثانوي+
Total	561	100	8.3	81.3	10.4	المجموع

جدول 17: التوزيع النسبي للمواليد (آخر مولودين) في السنوات الخمس السابقة للمسح في جنوب الضفة الغربية حسب نوع الرعاية التي تلقتها الام بعد الولادة (الأسابيع الستة بعد الولادة) وبعض الخصائص الخلفية

Table 17: Percent Distribution of (Last Two) Births in the Five Years Preceding the Survey in the South of West Bank by Type of Post-Natal Care (six weeks after delivery) and Selected Background Characteristics

Background Characteristics	عدد المواليد No. of Births	المجموع Total	نوع الرعاية بعد الولادة Type of Post-Natal Care			الخصائص الخلفية
			قابلة قانونية أو داية Midwife or Daya	طبيب Doctor	لا أحد None	
Age of Mother						عمر الام
14 – 29	295	100.0	0.3	16.2	83.5	29 – 14
30 – 39	210	100.0	0.3	24.0	75.7	39 – 30
40 – 49	56	100.0	–	26.2	73.8	49 – 40
Education						التعليم
None	161	100.0	0.4	18.4	81.2	لا شيء
Elementary	151	100.0	–	14.9	85.1	إبتدائي
Prepartory	163	100.0	0.5	22.9	76.6	إعدادي
Secondary+	86	100.0	–	27.3	72.7	ثانوي+
Total	561	100	0.3	20.1	79.6	المجموع

جدول 18: انتشار الرضاعة الطبيعية بين الاطفال (اخر طفلين) في السنوات الخمس السابقة للمسح في جنوب الضفة الغربية حسب عمر الأم
Table 18: Prevalence of Breastfeeding For the (Last Two) Children Born in the Five Years Preceding the Survey in the South of West Bank by Mother's Age

عمر الأم	الطفل الاخير Last Born Child %	جميع الاطفال All Children %	عدد الاطفال No. of Children	Mother's Age
24-14	97.4	97.8	186	14-24
29-25	93.6	90.3	139	25-29
39-30	95.1	95.5	230	30-39
49-40	93.3	91.4	60	40-49
المجموع	95.3	94.6	615	Total

جدول 19: نسبة الأطفال الذين ما زالوا يرضعون من امهاتهم في جنوب الضفة الغربية حسب عمر الطفل

Table 19: Percentage of Breastfeeding Children in the South of West Bank by Age of Child

Age of Child (Months)	عدد الاطفال (الطفل الاخير) No. of Children (Last Born)	نسبة الأطفال الذين يرضعون Percent of Breastfeeding	عمر الطفل (بالأشهر) Age of Child (Months)
< 6	77	88.2	6 >
6-11	63	65.6	11-6
12-17	79	40.1	17-12
18-23	46	17.1	23-18
24+	117	2.1	+24
All Ages	382	40.6	جميع الأعمار

جدول 20: التوزيع النسبي للاطفال (الطفل الاخير) في جنوب الضفة الغربية حسب حالة الرضاعة الطبيعية الحالية وعمر الطفل طبقا لعمر الأم

Table 20: Percent Distribution of (Latest Born) Children in the South of West Bank by Current Breastfeeding Status and Age of Child by Mother's Age

Mother's Age	عدد الاطفال (الطفل الاخير) No. of Children (last born child)	المجموع Total	التوزيع العمري للطفل الأخير (بالأشهر) Age Distribution of Last Born Child (Months)			المجموع Total	حالة الرضاعة الطبيعية Breastfeeding Status			عمر الأم
			+12	11-6	6>		اوقفت الرضاعة الطبيعية Stopped Breastfeeding	ما زالت ترضع Still Breastfeeding	لم ترضع ابدا Never Breastfed	
			14-24	112	100.0		44.1	20.3	35.6	
25-29	83	100.0	54.0	22.7	23.3	100.0	56.5	36.9	6.6	29-25
30-39	145	100.0	75.6	12.3	12.1	100.0	60.9	34.1	5.0	39-30
40-49	42	100.0	80.3	11.3	8.4	100.0	62.8	30.3	6.9	49-40
Total	382	100	62.4	16.8	20.8	100	55.6	39.6	4.9	المجموع

جدول 21: نسبة الأطفال الذين فطموا (توقفوا عن الرضاعة الطبيعية) خلال الأشهر الثلاثة الأولى من الولادة من بين

الأطفال الذين ولدوا في السنوات الخمس السابقة للمسح في جنوب الضفة الغربية حسب عمر الأم

Table 21: Percentage of Weaned Children Who Stopped Breastfeeding Within their First Three Months in the South of West Bank by Mother's Age

Mother's Age	الأطفال الذين فطموا خلال 3 شهور الأولى Percent Weaned within the First Three Months				عمر الام
	عدد الاطفال No. of Children	جميع الاطفال All Children %	عدد الاطفال (الطفل الاخير) No. of Children	الطفل الاخير Last Born Children %	
14-24	186	9.2	112	4.8	24-14
25-29	139	11.5	83	10.2	29-25
30-34	139	5.9	84	9.8	34-30
35-39	91	7.6	61	6.2	39-35
40-49	60	11.5	42	21.0	49-40
Total	615	9.0	382	9.4	المجموع

جدول 22: الفروقات في انتشار ومدة الرضاعة الطبيعية بين الأطفال (آخر طفلين) الذين ولدوا في السنوات الخمس السابقة للمسح في جنوب الضفة الغربية حسب بعض الخصائص
Table 22: Differentials in the Prevalence and Duration of Breastfeeding For the (Last Two) Children Born in the Five Years Preceding the Survey in the South of West Bank by Selected Background Characteristics

Background Characteristics	متوسط الرضاعة الطبيعية بالاشهر 2 Mean Duration of Breastfeeding (Months) 2	معدل الاستمرار في الرضاعة الطبيعية 1 Continued Breastfeeding Rate (CBFR) 1	نسبة الاطفال الذين فطموا خلال الثلاثة شهور الأولى Percentage Weaned Within the First Three Months		نسبة الأطفال الذين رضعوا رضاعة طبيعية Percentage Ever Breastfed		الخصائص الخلفية
			جميع الأطفال All Children	الطفل الاخير Last-Born Child	جميع الأطفال All Children	الطفل الاخير Last-Born Child	
Education							التعليم
None	13	71.3	5.4	5.6	93.6	94.7	لا شيء
Elementary	12	48.9	11.2	11.1	97.4	96.2	ابتدائي
Preparatory	10	58.7	11.3	11.0	95.1	95.6	اعدادي
Secondary+	12	51.6	7.2	10.6	90.5	93.9	ثانوي+
Total	12	58.5	9.0	9.4	94.6	95.3	المجموع

1. Continued breastfeeding rate is defined as the proportion of children aged (9-12) months who are breastfeeding.

2. Prevalence Incidence estimate of mean duration of breastfeeding is based on the status of data during the field work.

1. معدل الرضاعة الطبيعية المستمرة هو نسبة الأطفال الذين أعمارهم (9-12) شهرا والذين ما زالوا يرضعون رضاعة طبيعية.

2. يعتمد تقدير انتشار حدوث متوسط مدة الرضاعة الطبيعية على واقع البيانات التي تم جمعها أثناء العمل الميداني.

جدول 23: نسبة الاطفال الذين رضعوا من امهاتهم (الطفل الاخير) في جنوب الضفة الغربية حسب الفترة ما بين بدء الرضاعة الطبيعية والولادة
Table 23: Percentage of (Latest Born) Brestfed Children in the South of West Bank by Time Peroid Between birth and Timing of First Breastfed

Interval between First Breastfeeding and birth	النسبة Percentage	الفترة ما بين بدء الرضاعة الطبيعية والولادة
Within first hour	23.4	خلال الساعة الاولى
1-3	37.8	3-1
3-6	10.0	6-3
6+	28.8	+6
Total	100	المجموع
No. of Children	364	عدد الاطفال

الجدول 24: متوسط العمر للأطفال عند البدء باعطائهم التغذية الاضافية (السوائل والأطعمة) في جنوب الضفة الغربية حسب العمر الحالي للأم
Table 24: Mean Age of Children Receiving Supplementary Feeding With Liquids and Solids in the South of West Bank by Current Age of Mother

Current Age of Mother	متوسط العمر عند البدء باعطائهم التغذية الاضافية (بالأشهر) Mean Age at Supplementary Feeding (months)	العمر الحالي للأم
14 – 19	6	19 – 14
20 – 24	6	24 – 20
25 – 29	7	29 – 25
30 – 39	5	39 – 30
40 – 49	5	49 – 40
Total	6	المجموع

جدول 25: التوزيع النسبي للأطفال الذين ما زالوا يرضعون من أمهاتهم في جنوب الضفة الغربية حسب أسلوب الرضاعة خلال الإصابة بالاسهال
وبعض الخصائص الخلفية

**Table 25: Percent Distribution of Children Still Breastfeeding in the South of West Bank by Breastfeeding Practice
During Diarrhea Episode and Selected Background Characteristics**

Background Characteristics	عدد الاطفال No. of Children	المجموع Total	أسلوب الرضاعة الطبيعية Breastfeeding Mode				الخصائص
			وقف الرضاعة Stop Breastfeeding	إنقاص الكمية Less Amount	زيادة الكمية More Amount	الاستمرار بدون تغيير Same Amount	الخلفية
Age of Child (Month)							عمر الطفل (بالشهور)
< 6	67	100.0	0.7	15.9	14.7	68.7	6 >
6+	82	100.0	4.9	14.0	15.5	65.6	+6
Sex							الجنس
Male	72	100.0	4.3	16.5	16.3	62.9	ذكر
Female	77	100.0	2.0	13.4	14.1	70.5	أنثى
Education							التعليم
< Preparatory	89	100.0	3.8	17.4	9.7	69.1	> اعدادي
Preparatory +	60	100.0	2.2	11.1	22.9	63.8	+ اعدادي
Total	149	100	3.1	14.8	15.2	66.9	المجموع

جدول 26: التوزيع النسبي للأطفال (آخر طفلين) في جنوب الضفة الغربية حسب تناولهم لحليب البودرة و/أو الحليب البقري (طازج) وعمر الطفل
Table 26: Percent Distribution of (Last Two) Children in the South of West Bank by Receiving Formula Milk and/or Cows Milk and Age of Child

Age of Child	عدد الأطفال Number of Children	المجموع Total	لم يأخذ Neither	كليهما Both	حليب بقري Cows Milk	حليب بودرة Formula Milk	عمر الطفل (بالشهور) Age of Child (in months)
Last Child							الطفل الأخير
<12	139	100.0	54.2	3.0	2.0	40.8	12>
12-23	125	100.0	40.4	7.6	2.0	50.1	23-12
24-35	56	100.0	52.0	5.0	6.3	36.7	35-24
36+	62	100.0	33.6	8.0	9.1	49.3	+36
Total	382	100	46.0	5.6	3.7	44.7	المجموع
All Children							جميع الاطفال
<12	142	100.0	53.1	3.6	1.9	41.4	12>
12-23	165	100.0	34.9	8.5	1.9	54.7	23-12
24-35	128	100.0	47.6	7.0	5.1	40.3	35-24
36+	180	100.0	41.4	6.8	6.0	45.8	+36
Total	615	100	43.7	6.5	3.8	46.0	المجموع

جدول 27: نسبة الاطفال الذين يتناولون اغذية اضافية محددة من السوائل والاطعمة في جنوب الضفة الغربية حسب عمر الطفل

Table 27: Percentage of Children Given Specified Type of Liquids and Food in the South of West Bank by Age of Child

Supplementary Feeding	المجموع Total	عمر الطفل (بالشهور) Age of Child (in Months)					الأغذية الاضافية
		59-24	23-18	17-12	11-7	6-0	
Mineral Water	6.5	6.4	8.2	6.6	9.0	3.9	مياه معدنية
Formula Milk	36.4	29.4	43.0	46.2	45.5	40.0	حليب بودرة
Fresh Milk	30.3	40.6	32.1	20.2	26.5	4.2	حليب طازج
Fruit Juice	75.1	81.9	84.6	77.3	79.5	36.0	عصير فواكه
Sugar Water	28.0	29.0	26.3	26.5	24.3	29.6	ماء بالسكر
Herbal Drinks	80.3	77.3	83.3	79.5	89.7	84.0	محلول أعشاب
Home-Made Baby Food	34.8	32.0	33.5	41.4	57.1	25.2	طعام للطفل أعد في البيت
Family Food	89.1	98.3	100.0	96.7	89.5	36.9	طعام أعد للأسرة
Manufactured Food	19.8	18.2	24.9	15.2	27.0	21.3	أغذية مصنعة
Food with Iron	59.7	65.7	63.7	69.2	44.8	32.9	أغذية غنية بالحديد

جدول 28: التوزيع النسبي للاطفال (آخر طفلين) الذين توقفت أمهاتهم عن ارضاعهم (القطام) في جنوب الضفة الغربية حسب سبب التوقف

عن الرضاعة وعمر الطفل

Table 28: Percent Distribution of (Last Two) Weaned Children in the South of West Bank by Reason for Weaning and Age of Child

Reason for Weaning	جميع الاطفال All Children			الطفل الاخير Last Child			سبب القطام
	المجموع Total	العمر عند القطام Age at Weaning (months)		المجموع Total	العمر عند القطام Age at Weaning (months)		
		+12	12>		+12	12>	
Child Old Enough	23.6	44.9	0.6	32.2	59.5	1.3	وصول الطفل لعمر مناسب
Child Sick	2.3	0.8	4.0	2.9	0.5	5.8	الطفل كان مريضا
Child Refused	11.0	2.0	20.8	13.1	1.7	26.0	رفض الطفل ثدي الأم
Mother Sick	6.2	6.2	6.3	8.3	7.0	9.7	الام مريضة
Insufficient Milk	19.3	6.4	33.3	21.6	7.5	37.5	حليب الأم غير كاف
Pregnant	32.4	35.5	29.0	16.3	20.5	11.4	الأم أصبحت حاملا
Wanted Another Child	2.3	2.2	2.4	2.4	1.3	3.7	الرغبة في انجاب طفل آخر
Use of Family Planning Method	1.0	1.1	0.8	0.7	0.5	0.9	الرغبة في استعمال موانع الحمل
Wanted to Work	0.6	0.7	0.5	0.9	0.7	1.1	الرغبة في العمل
Prefare Manufactured Food	1.3	0.2	2.3	1.5	0.8	2.6	تفضيل الأغذية الصناعية
Total	100	100	100	100	100	100	المجموع
No. of Children	449	235	214	213	114	99	عدد الاطفال

جدول 29: نسبة النساء اللواتي سبق لهن الزواج والمتزوجات حالياً ويعرفن أي وسيلة من وسائل منع الحمل، ويعرفن أي وسيلة حديثة في جنوب الضفة الغربية حسب العمر الحالي

Table 29: Percentage of Ever-Married Women and Currently Married Women Who Have Knowledge of any Contraceptive Method and any Modern Method in the South of West Bank by Current Age

Current Age	عدد النساء No. of Women	Method		أي وسيلة حديثة ¹ Any Modern Method ¹	أي وسيلة Any Method	العمر الحالي
		اللولب IUD	الحبوب Pill			
Ever-Married Women						النساء اللواتي سبق لهن الزواج
14-19	46	93.6	95.2	98.6	98.6	19 - 14
20-24	96	98.9	98.8	100.0	100.0	24 - 20
25-29	91	99.0	99.4	100.0	100.0	29 - 25
30-34	93	98.3	96.6	98.3	98.3	34 - 30
35-39	78	99.4	96.8	99.4	100.0	39 - 35
40-44	64	97.2	96.6	98.1	100.0	44 - 40
45-49	41	100.0	94.8	97.5	97.5	49 - 45
Total	509	98.3	97.3	99.0	99.4	المجموع
Currently Married						النساء المتزوجات حالياً
14-19	45	93.4	95.0	98.5	98.5	19 - 14
20-24	97	98.9	98.8	100.0	100.0	24 - 20
25-29	91	99.0	99.4	100.0	100.0	29 - 25
30-34	91	98.2	96.5	98.2	98.2	34 - 30
35-39	72	100.0	97.2	100.0	100.0	39 - 35
40-44	59	99.1	98.4	100.0	100.0	44 - 40
45-49	35	100.0	94.0	97.2	97.2	49 - 45
Total	490	98.5	97.5	99.3	99.3	المجموع

¹تشمل الوسائل الحديثة: الحبوب، اللولب، الحقن بالإبر والمرهم والتعقيم للنساء والتعقيم للرجال والواقي للرجال. ¹Modern methods include: Pill, IUD, Injection, Vaginal Methods, Female Jelly, Female Sterilization, Male Sterilization and Condom.

جدول 30: التوزيع النسبي للنساء اللواتي سبق لهن الزواج وسبق لهن استخدام وسيلة منع حمل في جنوب الضفة الغربية حسب نوع الوسيلة والعمر الحالي

Table 30: Percent Distribution of Ever-Married Women Who Have Ever Used a Contraceptive Method in the South of West Bank by Method and Age

Current Age	عدد النساء No. of Women	Method		أي وسيلة حديثة ¹ Any Modern Method ¹	أي وسيلة Any Method	العمر الحالي
		اللولب IUD	الحبوب Pill			
<30	233	26.0	8.1	32.5	47.3	30>
30-49	276	48.7	25.0	57.9	68.5	49-30
Total	509	38.2	17.2	46.2	58.7	المجموع

¹Modern methods include: Pill, IUD, Injection, Vaginal Methods, Female Jelly, Female Sterilization, Male Sterilization and Condom.

¹تشمل الوسائل الحديثة: الحبوب، اللولب، الحقن بالإبر والمرهم والتعقيم للنساء والتعقيم للرجال والواقي للرجال.

جدول 31: نسبة النساء اللواتي سبق لهن الزواج واستخدمن وسيلة منع حمل في جنوب الضفة الغربية حسب العمر الحالي والتعليم

Table 31: Percentage of Ever-Married Women Who Ever Used a Contraceptive Method in the South of West Bank by Current Age and Education

Education	عدد النساء No. of Women	العمر الحالي Current Age				التعليم
		49 - 30		30 >		
		وسيلة حديثة Modern Method	أي وسيلة Any Method	وسيلة حديثة Modern Method	أي وسيلة Any Method	
None	171	52.1	59.3	31.0	42.3	لا شيء
Elementary	129	67.6	78.3	30.1	39.3	ابتدائي
Preparatory	142	70.1	82.1	33.6	49.2	اعدادي
Secondary+	67	45.7	70.8	35.3	61.0	ثانوي+
Total	509	57.9	68.8	32.5	47.3	المجموع

جدول 32: التوزيع النسبي للنساء اللواتي سبق لهن استخدام وسيلة منع حمل في جنوب الضفة الغربية حسب عدد الأطفال عند استخدام الوسيلة لأول مرة وعمر الأم

Table 32: Percent Distribution of Ever-Users in the South of West Bank by Number of Living Children at Time of First Use of Contraceptive Method and Mother's Age

Mother's Age	عدد المستخدمات Number of Ever Users	المجموع Total	عدد الأطفال الأحياء Number of Living Children						عمر الأم
			+5	4	3	2	1	0	
<30	110	100.0	6.3	7.2	15.8	31.9	35.9	2.9	30 >
30-49	189	100.0	54.2	12.2	6.3	16.5	10.8	-	49-30
Total	299	100	36.5	10.3	9.8	22.2	20.1	1.1	المجموع

جدول 33: التوزيع النسبي للنساء اللواتي سبق لهن استخدام وسيلة منع حمل في جنوب الضفة الغربية حسب نية الانجاب عند استخدام الوسيلة لأول مرة وبعض الخصائص الخلفية

Table 33: Percent Distribution of Ever-Users in the South of West Bank by Reproductive Intention at the Time of First Use of Contraceptive Method and Selected Background Characteristics

Background Characteristics	عدد المستخدمين Number of Ever Users	المجموع Total	سبب الاستخدام الرئيسي لأول مرة Main Reason for First Use			الخصائص
			أخرى Other	ترغب في التوقف عن الانجاب Prevent Child Bearing	المباعدة بين المواليد Child Spacing	الخلفية
Current Age						العمر الحالي
<30	110	100.0	-	8.2	91.8	30 >
30-49	189	100.0	0.5	38.0	61.5	49-30
Education						التعليم
None	95	100.0	0.8	40.1	59.1	لا شيء
Elementary	77	100.0	-	31.9	68.1	ابتدائي
Preparatory	84	100.0	-	18.2	81.8	اعدادي
Secondary+	43	100.0	-	6.9	93.1	ثانوي+
Total	299	100	0.3	27.0	72.7	المجموع

جدول 34: التوزيع النسبي للنساء المتزوجات حاليا في جنوب الضفة الغربية حسب نوع وسيلة منع الحمل المستخدمة حاليا وبعض الخصائص الخلفية

Table 34: Percent Distribution of Currently Married Women in the South of West Bank by Contraceptive Method Used and Selected Background Characteristics

Background Characteristics	عدد النساء Number of Women	Method Currently Used			أي وسيلة حديثة Any Modern Method	أي وسيلة Any Method	الخصائص الخلفية
		الوسيلة المستخدمة حاليا أي وسيلة حديثة أخرى Any Other Modern Method	اللؤلؤ IUD	الحبوب Pill			
Current Age							العمر الحالي
<30	232	0.5	15.2	3.1	18.8	30.8	> 30
30-49	258	4.8	24.9	3.9	33.7	47.7	49-30
Education							التعليم
None	160	2.7	18.6	2.9	24.2	37.0	لا شيء
Elementary	126	3.0	20.9	3.6	27.4	36.7	ابتدائي
Preparatory	138	3.6	24.6	2.6	30.8	41.7	اعدادي
Secondary+	66	0.6	14.5	6.9	22.1	47.2	ثانوي+
Total	490	2.7	20.3	3.5	26.6	39.6	المجموع

جدول 35: التوزيع النسبي للنساء المتزوجات حالياً ويستخدمن حالياً وسيلة منع حمل حديثة في جنوب الضفة الغربية حسب نوع الوسيلة الحديثة المستخدمة حالياً ومصدرها

Table 35: Percent Distribution of Currently Married Women Using Modern Contraceptive Method in the South of West Bank by Type and Source

Source of Method	المجموع Total	أية وسيلة حديثة أخرى Other Modern Methods	اللولب IUD	مصدر الوسيلة
Government Hospital	3.2	8.0	1.7	مستشفى حكومي
Private Hospital	8.0	14.0	6.1	مستشفى خاص
Government Health Center	-	-	-	مركز صحي حكومي
Private Health Center	5.1	-	6.7	مركز صحي خاص
Maternal and Child Health Center	5.8	11.5	4.0	مركز أمومة وطفولة
Family Planning Center	12.1	3.9	14.5	مركز تنظيم أسرة
Private Doctor	61.0	41.7	67.0	طبيب خاص
Pharmacy	4.9	20.9	-	صيدلية
Total	100	100	100	المجموع
No. of Women	130	31	99	عدد النساء

جدول 36: التوزيع النسبي للنساء المتزوجات حالياً ويستخدمن حالياً وسيلة منع حمل في جنوب الضفة الغربية حسب

المشكلة الرئيسية التي واجهتهن جراء استخدام الوسيلة الحالية

**: Percent Distribution of Currently Married Women Using Contraceptive 36Table
Method in the South of West Bank by the Main Problem with Method**

Main Problem	أي وسيلة Any Other Method %	المشكلة الرئيسية
Health Concerns	93.5	اعتبارات صحية
Failed Method	-	وسيلة غير فعالة
Husband's Disapproval	2.9	اعتراض الزوج
In Convenience	3.6	عدم الارتياح لاستخدامها
Total	100	المجموع
No. of Women	41	عدد النساء

جدول 37: نسبة الأطفال دون الخامسة الذين أصيبوا بالإسهال في الأسبوعين السابقين للمسح ومتوسط الإصابة في جنوب الضفة الغربية حسب بعض الخصائص الخلفية

Table 37: Percentage of Children Under Five Years of Age Who Had a Diarrhea Episode and Mean Duration of Episode in the Two Weeks Preceding the Survey in the South of West Bank by Selected Background Characteristics

Background Characteristics	عدد الأطفال No. of Children	متوسط مدة الإصابة بالإسهال (بالأيام) Mean Duration of the Episode (days)	نسبة الإصابة بالإسهال خلال الأسبوعين الماضين Percent Having Diarrhea in the Last Two Weeks	الخصائص الخلفية
Age of Child (month)				عمر الطفل (بالأشهر)
<6	79	4	21.1	6>
6-11	65	4	37.6	11-6
12-23	165	5	27.4	23-12
24-35	135	3	8.2	35 24
36+	264	5	4.7	+36
Sex				الجنس
Male	350	4	15.6	ذكر
Female	358	5	15.5	أنثى
Total	708	4	15.5	المجموع

جدول 38: نسبة الأطفال دون الخامسة الذين أصيبوا بالإسهال في الأسبوعين السابقين للمسح في جنوب الضفة الغربية حسب الأعراض التي ظهرت عليهم وبعض الخصائص الخلفية

Table 38: Percentage of Children Under Five Years of Age Who Had a Diarrhea Episode in the Two Weeks Preceding the Survey in the South of West Bank by Symptoms and Selected Background Characteristics

Background Characteristics	عدد الأطفال No. of Children	Symptoms							الأعراض الخصائص الخلفية
		أخرى Other %	جفاف Dehydration %	القيء Vomiting %	وجود دم في البراز Blood in Stool %	ارتفاع درجات الحرارة High Fever %	تغير قوام البراز (رخو أو سائل) Fluid Stool %	زيادة مرات التبرز أكثر من 3 مرات Stooling More Than 3 Times %	
Age of Child (months)									عمر الطفل (بالأشهر)
<12	41	8.0	6.0	36.0	4.0	70.0	96.0	90.0	12>
12+	69	5.6	9.0	30.8	8.8	68.1	91.2	85.7	+12
Sex									الجنس
Male	55	7.5	3.0	32.8	6.0	67.2	94.0	91.0	ذكر
Female	55	5.5	12.3	32.4	8.1	70.3	91.9	83.8	أنثى
Total	110	6.4	7.9	32.6	7.1	68.8	92.9	87.2	المجموع

جدول 39: نسبة الأطفال دون الخامسة الذين أصيبوا بالإسهال في الأسبوعين السابقين للمسح في جنوب الضفة الغربية حسب نمط التغذية خلال الإصابة

Table 39: Percentage of Children Under Five Years of Age Who Had Diarrhea in the Two Weeks Preceding the Survey in the South of West Bank by Feeding Mode During Episode

Feeding Mode	النسبة Percent	نمط التغذية
Amount of Liquids		كمية السوائل
Less	7.2	أقل
Same	45.5	نفس الكمية
More	47.3	أكثر
Amount of Solids		كمية الأطعمة
Less	39.6	أقل
Same	35.2	نفس الكمية
More	6.3	أكثر
Did not Take Food	18.9	لم يأخذ الطعام
Total	100	المجموع
No. of Children	110	عدد الأطفال

جدول 40: نسبة الاطفال دون الخامسة الذين أصيبوا بالاسهال في الأسبوعين السابقين للمسح وتم علاجهم بمحلول معالجة الجفاف في جنوب الضفة الغربية حسب بعض الخصائص الخلفية

Table 40: Percentage of Children Under Five Years of Age Who Had a Diarrhea Episode in the Two Weeks Preceding the Survey and Were Treated with ORT in the South of West Bank by Selected Background Characteristics

Background Characteristics	عدد الاطفال No. of Children	نسبة الأطفال الذين عولجوا				الخصائص الخلفية
		مجموع الذين عولجوا بمحاليل معالجة الجفاف بواسطة الفم Total Treated with (ORT) %	كلا الصنفين Both ORS and Home Solution %	محلول أعد بالبيت مع سكر وماء Home Solution of a Salt, Sugar and Water %	معالجة بأكياس معالجة الجفاف Treatment by ORS %	
Age of Child (months)						عمر الطفل (بالاشهر)
<6	41	46.0	6.0	12.0	28.0	12>
12+	69	33.0	5.5	8.8	18.7	+12
Sex						الجنس
Male	55	31.4	4.5	9.0	17.9	ذكر
Female	55	43.3	6.8	10.8	25.7	أنثى
Total	110	37.6	5.7	9.9	22.0	المجموع

Note: ORT: Oral Rehydration Therapy is total sum of the users of ORS packets and the users of home solution and the users of both ORS and home solution.

ملاحظة: معالجة الجفاف بالفم: هي مجموع الذين استخدموا عبوات معالجة الجفاف والذين استخدموا المحلول البيتي والذين استخدموا كليهما.

جدول 41: نسبة الاطفال دون سن الخامسة الذين اصابوا بالاسهال في الأسبوعين السابقين للمسح وحصلوا على استشارة طبية في جنوب الضفة الغربية حسب مصدر الاستشارة وبعض الخصائص الخلفية

Table 41: Percentage of Children Under Five Years of Age Who Had a Diarrhea Episode in the Two Weeks Preceding the Survey and Received Advice on Treatment in the South of West Bank by Source and Selected Background Characteristics

Background Characteristics	عدد الاطفال No. of Children	نسبة الذين استشاروا أي مصدر للعلاج Percentage Consulting Any Source %	نسبة الاستشارة حسب المصدر Percent Consulting by Source						الخصائص الخلفية
			أخرى Other %	صيدلية Pharmacy %	عيادة طبيب Doctor Clinic %	مستشفى Hospital %	مركز أمومة وطفولة MCH %	مركز صحي Health Center %	
Age of Child (months)									عمر الطفل (بالاشهر)
< 12	41	59.0	-	26.2	70.6	12.6	-	35.7	12 >
12 +	69	46.6	4.6	5.5	46.7	22.4	18.7	33.7	+ 12
Sex									الجنس
Male	55	50.1	-	27.5	71.8	18.1	5.0	36.0	ذكر
Female	55	52.3	5.1	1.9	42.9	18.4	16.0	33.2	أنثى
Total	110	51.2	2.6	14.4	56.9	18.2	10.7	34.6	المجموع

جدول 42: نسبة الاطفال دون الخامسة الذين أصيبوا بالسعال والرشح وصعوبة التنفس والسخونة في الاسبوعين السابقين للمسح في جنوب الضفة الغربية حسب بعض الخصائص الخلفية

Table 42: Percentage of Children Under Five Years of Age With Cough and Cold, Difficulty Breathing (Rapid Breathing) and Fever in the Two Weeks Preceding the Survey in the South of West Bank by Selected Background Characteristics

Background Characteristics	عدد الأطفال الذين أصيبوا بالسعال والرشح No. of Children with Cough and Cold	حرارة Fever %	رشح وسعال وسرعة تنفس Cough and Cold With Rapid Breathing %	رشح وسعال فقط Cough and Cold Only %	الخصائص الخلفية
Age of Child (Months)					عمر الطفل (بالأشهر)
<12	47	66.8	48.3	32.7	12 >
12+	140	69.7	43.8	24.9	+12
Sex					الجنس
Male	91	72.6	44.3	25.9	ذكر
Female	96	65.6	45.7	27.0	أنثى
Total	187	69.0	45.0	26.4	المجموع

جدول 43: نسبة الاطفال دون الخامسة الذين أصيبوا بالسعال والرشح في الأسبوعين السابقين للمسح وتلقوا علاجات مختلفة في جنوب الضفة الغربية حسب بعض الخصائص الخلفية

Table 43: Percentage of Children Under Five Years of Age With Cough and Cold in the Two Weeks Preceding the Survey and Who Were Given Treatment in the South of West Bank by Selected Background Characteristics

Background Characteristics	عدد الأطفال الذين أصيبوا بالسعال والرشح No. of Children who had Cough and Cold	نسبة الأطفال المصابين الذين أعطوا علاجات Percent of Children Given Treatment						الخصائص الخلفية
		بدون علاج No Treatment %	أخرى Other %	محلول أعشاب Herbal Solution %	دواء للسعال Cough Medicine %	مضاد حيوي Anti- Biotics %	خافض للحرارة Anti- Fever %	
Age of Child (months)								عمر الطفل (بالأشهر)
<12	47	10.4	8.3	61.8	36.1	42.9	59.3	12 >
12+	140	16.1	6.4	53.6	37.6	39.4	64.9	+12
Sex								الجنس
Male	91	10.3	9.9	59.2	40.1	43.7	73.2	ذكر
Female	96	18.8	4.1	52.3	34.4	37.0	54.4	أنثى
Total	187	14.6	6.9	55.7	37.2	40.3	63.5	المجموع

جدول 44: التوزيع النسبي للأطفال دون الخامسة الذين أصيبوا بالسعال والرشح في الأسبوعين السابقين للمسح في جنوب الضفة الغربية وحصلوا على استشارة طبية حسب المدة التي مضت على الإصابة وبعض الخصائص الخلفية

Table 44: Percent Distribution of Children Under Five Years of Age With Cough and Cold in the Two Weeks Preceding the Survey and Who Received Medical Consultation in the South of West Bank by Duration After Episode and Selected Background Characteristics

Background Characteristics	عدد الاطفال الذين اصيبوا بالرشح والسعال No. of Children Who had Cough and Cold	المجموع Total	Medical Consultation الاستشارة الطبية			الخصائص الخلفية
			بعد الاصابة بأكثر من يومين After More Than Two Days	بعد الاصابة بيومين After Two Days	بعد الاصابة بيوم After One Day	
Age of Child (months)						عمر الطفل (بالأشهر)
< 12	47	100.0	26.1	31.6	42.3	12 >
12 +	140	100.0	14.0	25.5	60.5	+ 12
Sex						الجنس
Male	91	100.0	20.9	25.0	54.1	ذكر
Female	96	100.0	14.0	30.8	55.2	أنثى
Total	187	100	18.0	27.4	54.6	المجموع

جدول 45: نسبة الاطفال دون الخامسة الذين أصيبوا بالسعال والرشح في الاسبوعين السابقين للمسح وحصلوا على استشارة طبية في جنوب الضفة الغربية حسب مصدر الاستشارة وبعض الخصائص الخلفية

Table 45: Percentage of Children Under Five Years of Age With Cough and Cold in the Two Weeks Preceding the Survey and Who Received Advice on Treatment in the South of West Bank by Source of and Selected Background Characteristics

Background Characteristics	عدد الاطفال الذين اصيبوا بالرشح والسعال No. of Children who had Cough and Cold	نسبة الذين استشاروا أي مصدر للعلاج Percentage Consulting Any Source %	مصدر الاستشارة Source of Consultation						الخصائص الخلفية
			أخرى Other %	صيدلية Pharmacy %	عيادة طبيب Doctor Clinic %	مستشفى Hospital %	مركز امومة وطفولة MCH %	مركز صحي Health Center %	
Age of Child (Months)									عمر الطفل (بالأشهر)
< 12	47	64.1	1.9	18.7	42.7	7.9	11.5	35.5	12 >
12 +	140	44.1	1.4	23.8	49.9	11.9	15.2	41.7	+ 12
Sex									الجنس
Male	91	58.1	-	30.1	53.2	12.2	11.6	35.0	نكر
Female	96	40.6	3.6	11.4	39.9	8.5	17.2	45.8	أنثى
Total	187	49.1	1.5	22.2	47.5	10.6	14.0	39.6	المجموع

جدول 46: التوزيع النسبي للاطفال دون الخامسة في جنوب الضفة الغربية حسب توفر البطاقة الصحية وبعض الخصائص الخلفية

Table 46: Percent Distribution of Children Under Five Year of Age in the South of West Bank by Immunization Card Status and Selected Background Characteristics

Background Characteristics	عدد الاطفال No. of Children	لا يوجد بطاقة No Card	لم يتم الاطلاع Card Not Reviewed	تم الاطلاع Reviewed	الخصائص الخلفية
Age of Child (months)					عمر الطفل (بالاشهر)
<6	79	3.3	6.1	90.6	6 >
6-11	65	1.5	6.5	92.0	11 - 6
12-23	165	3.5	16.8	79.7	23 - 12
24-35	135	2.9	25.6	71.5	35 - 24
36+	264	5.9	32.3	61.9	+36
Sex					الجنس
Male	350	3.0	23.5	73.6	ذكر
Female	358	5.2	20.8	74.0	أنثى
Total	708	4.1	22.1	73.8	المجموع

جدول 47: نسبة الاطفال دون الخامسة وتم الاطلاع على بطاقتهم وتلقوا مطاعيم محددة في جنوب الضفة الغربية حسب بعض الخصائص الخلفية

Table 47: Percentage of Children Under Five Years of Age for Whom Immunization Card Was Reviewed and Who Received Specific Immunization in the South of West Bank by Selected Background Characteristics

Background Characteristics	عدد الأطفال No. of Children	نسبة الأطفال الذين تلقوا مطاعيم محددة Percent of Children Received Specific Immunization												الخصائص
		نسبة الذين تم الاطلاع على بطاقتهم Percent With Card Reviewed	التهاب الكبد الفيروسي ب HB			الثلاثي DPT			نكاف، حصبة، حصبة ألمانية MMR	الحصبة Measles	شلل Polio			الخلفية
			3	2	1	3	2	1			3	2	1	
Age of Child (months)														عمر الطفل (بالاشهر)
< 6	79	90.5	-	77.7	98.4	1.4	30.1	54.3	1.0	-	2.6	93.9	78.4	6 >
11 - 6	65	92.0	70.5	89.0	98.0	67.5	84.4	91.9	11.9	22.6	57.6	83.1	89.2	11 - 6
12 - 23	165	79.6	89.7	95.0	96.5	90.8	95.0	96.9	53.8	13.1	91.8	95.6	97.1	23 - 12
24 - 35	135	71.5	90.8	96.0	97.3	93.6	96.9	96.0	84.9	17.2	94.5	95.5	95.5	35 - 24
36 - 59	264	61.8	71.4	78.2	81.9	95.5	96.9	98.6	80.6	14.8	95.5	97.9	99.1	36 - 59
Sex														الجنس
Male	350	73.5	69.6	86.2	92.0	78.1	86.5	90.9	55.9	14.2	76.8	86.7	93.2	ذكر
Female	358	73.9	69.9	87.5	93.0	77.9	85.4	90.9	56.2	13.2	78.1	87.9	94.8	أنثى
Total	708	73.7	69.9	86.9	92.5	78.0	85.9	90.9	56.0	13.7	77.5	87.3	94.0	المجموع

جدول 48: نسبة الاطفال الذين أعمارهم 12-23 شهرا وتم الاطلاع على بطاقتهم وتلقوا مطاعيم محددة في جنوب الضفة الغربية حسب الجنس

Table 48: Percentage of Children Aged 12-23 Months Whose Immunization Cards Were Reviewed and Who Received Specific Immunization in the South of West Bank by Sex

Sex	عدد الاطفال No. of Children	جميع المطاعيم * All Vaccines*	نسبة الاطفال الذين تلقوا مطاعيم محددة Percent of Children Receiving Specific Immunization								الجنس	
			DPT			الثلاثي والحصبة الالمانية MMR	الحصبة والنكاف والحصبة الالمانية MMR	الحصبة Measles	Polio			
			3	2	1				3	2		1
Male	72	75.1	90.4	95.5	97.0	75.5	11.0	92.5	95.5	98.2	ذكر	
Female	59	70.4	91.2	94.5	96.7	70.5	15.6	91.1	95.8	95.85	أنثى	
Total	131	73.0	90.8	95.0	96.9	73.3	13.1	91.8	95.6	97.1	المجموع	

* Children who are fully vaccinated, i.e. those who have received measles and MMR and three doses of DPT and Polio.

* الاطفال الذين اكملوا التطعيم هم الذين تلقوا جرعة مطعوم الحصبة وثلاث جرعات من مطعوم الثلاثي وثلاث جرعات من مطعوم الشلل.

جدول 49: نسبة الاطفال دون الخامسة الذين تم قياس أطوالهم وأوزانهم في جنوب الضفة الغربية حسب بعض الخصائص الخلفية

Table 49: Percentage of Children Under Five of Age Whose Height and Weight Were Measured in the South of West Bank by Selected Background Characteristics

Background Characteristics	عدد الأطفال No. of Children	نسبة الأطفال الذين تم قياس أطوالهم وأوزانهم Percent of Children who were Measured and Weighed	الخصائص الخلفية
Age of Child (months)			عمر الطفل (بالأشهر)
< 6	79	90.5	6>
6-11	65	91.6	11-6
12-23	165	90.1	23-12
24-35	135	88.2	35-24
36-59	264	90.4	36 -59
Sex			الجنس
Male	350	89.4	ذكر
Female	358	90.6	أنثى
Total	708	90.0	المجموع

جدول 50: نسبة الاطفال دون الخامسة الذين تم تصنيفهم على أن لديهم سوء تغذية طبقاً للأرقام القياسية الأنثروبومترية لحالة التغذية: الطول مقابل العمر، الوزن مقابل الطول والوزن مقابل العمر في جنوب الضفة الغربية حسب بعض الخصائص الخلفية

Table 50: Percentage of Children Under Five Years of Age Classified as Under Nourished According to Three Anthropometric Indices of Nutritional Status in the South of West Bank by Selected Background Characteristics

Background Characteristics	الوزن مقابل العمر (نقص الوزن) Under Weight (Weight-for-Age)	الوزن مقابل الطول (الهزال) Wasting (Weight-for-Height)	الطول مقابل العمر (قصر القامة) Stunting (Height-for-Age)	الخصائص الخلفية
Age of child (months)				عمر الطفل (بالأشهر)
< 6	4.0	2.1	2.2	> 6
6-11	4.7	1.3	6.5	11- 6
12-23	5.7	1.9	13.7	23-12
24-35	5.2	1.1	5.9	35-24
36-59	3.8	0.6	10.0	36-59
Sex				الجنس
Male	5.1	1.7	7.4	ذكر
Female	4.1	0.8	10.3	أنثى
Total	4.6	1.2	8.9	المجموع

*Height-for Age, Weight-for-Height, and Weight-for-Age Z-scores (2 SD units below the median of the reference population) were calculated according to the guidelines developed by the CDC and recommended by the WHO.

الطول مقابل العمر، الوزن مقابل الطول، الوزن مقابل العمر (الاطفال الذين يقعون في فئة انحرافين معياريين دون الوسيط للمجتمع المعياري) والتي تم حسابها طبقاً للدليل الذي طوره مركز مراقبة الامراض واوصت به منظمة الصحة العالمية.

NCHS: National Centre for Health Statistics

CDS: Centre for Disease Control

WHO: World Health Organization

جدول 51: فئات الانحراف المعياري للوزن مقابل الطول في جنوب الضفة الغربية حسب فئات الانحراف المعياري للطول مقابل العمر باستخدام المرجع الدولي للسكان (المركز القومي للإحصاءات الصحية/ مركز مراقبة الأمراض /منظمة الصحة العالمية)

Table 51: Weight-for-Hight Standard Deviation Categories in the South of West Bank by Height-for- Age Standard Deviation Categories, Using the NCHS/CDS/WHO International Reference Population

Height -for- Age (Stunting)	المجموع Total	الوزن مقابل الطول (قصر القامة ونقص الوزن) Weight-for-Height (Wasting)		الطول مقابل العمر (قصر القامة)
		يوجد قصر القامة ونقص في الوزن Wasted	لا يوجد قصر القامة ونقص في الوزن Not Wasted	
Not Stunted	91.0	1.2	89.8	لا يوجد قصر قامة
Stunted	9.0	0.1	8.9	يوجد قصر قامة
Total	100.0	1.3	98.7	المجموع
No. of Children	634			عدد الأطفال

*Height-for Age, Weight-for-Height, and Weight-for-Age Z-scores (2 SD units below the median of the reference population) were calculated according to the guidelines developed by the CDC and recommended by the WHO.

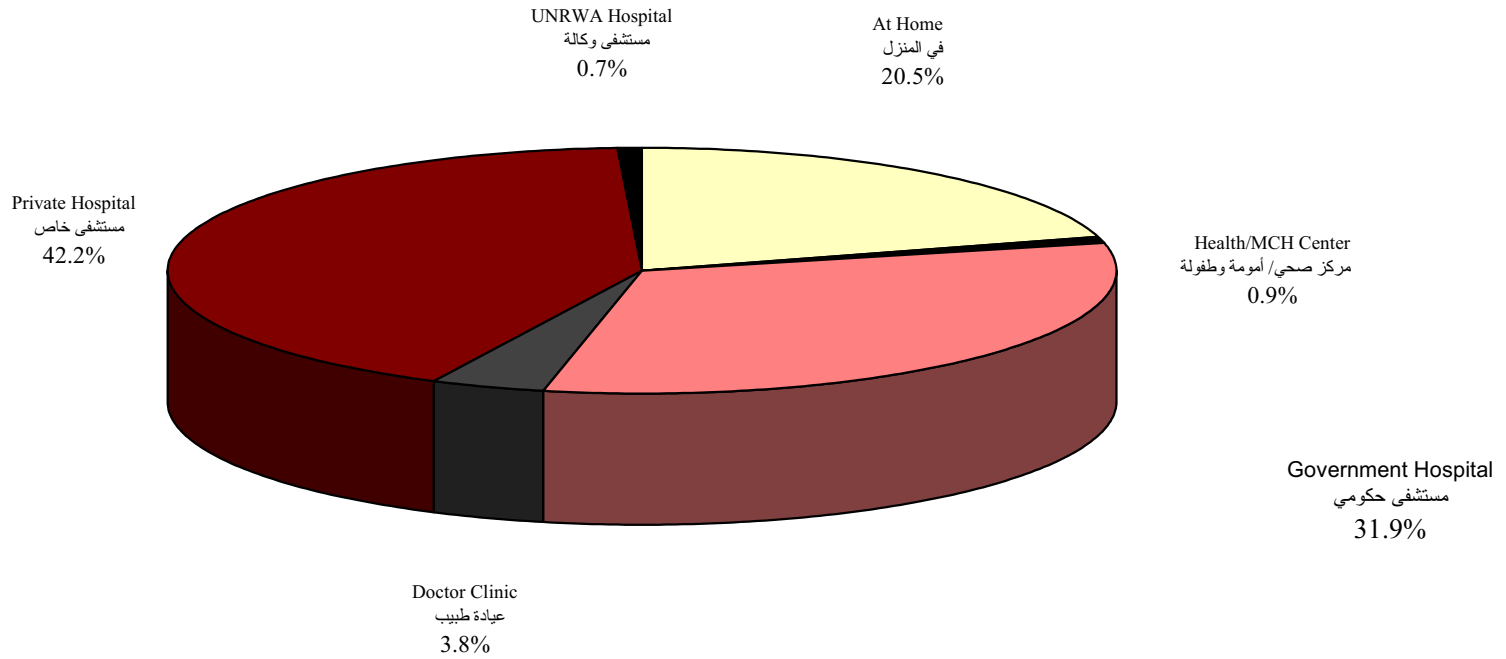
الطول مقابل العمر، الوزن مقابل الطول، الوزن مقابل العمر (الأطفال الذين يقعون في فئة انحرافين معياريين دون الوسيط للمجتمع المعياري) والتي تم حسابها طبقاً للدليل الذي طوره مركز مراقبة الأمراض واوصت به منظمة الصحة العالمية.

NCHS: National Centre for Health Statistics

CDS: Centre for Disease Control

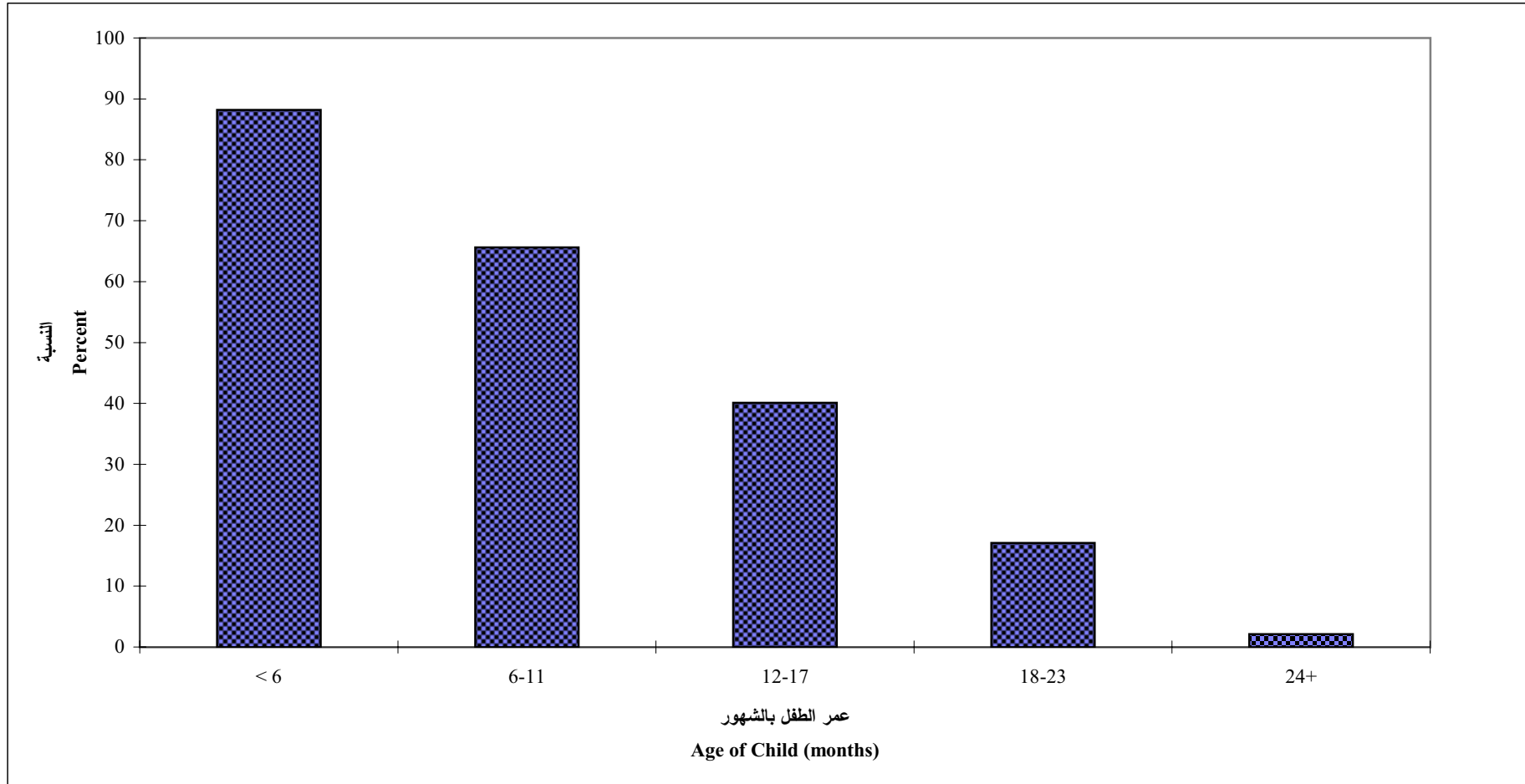
WHO: World Health Organization

شكل 1: التوزيع النسبي للمواليد (آخر مولودين) في السنوات الخمس السابقة للمسح في جنوب الضفة الغربية حسب مكان الولادة
Figure 1: Percent Distribution of (Last Two) Births in the Five Years Preceding the Survey in the South of West Bank by Place of Delivery

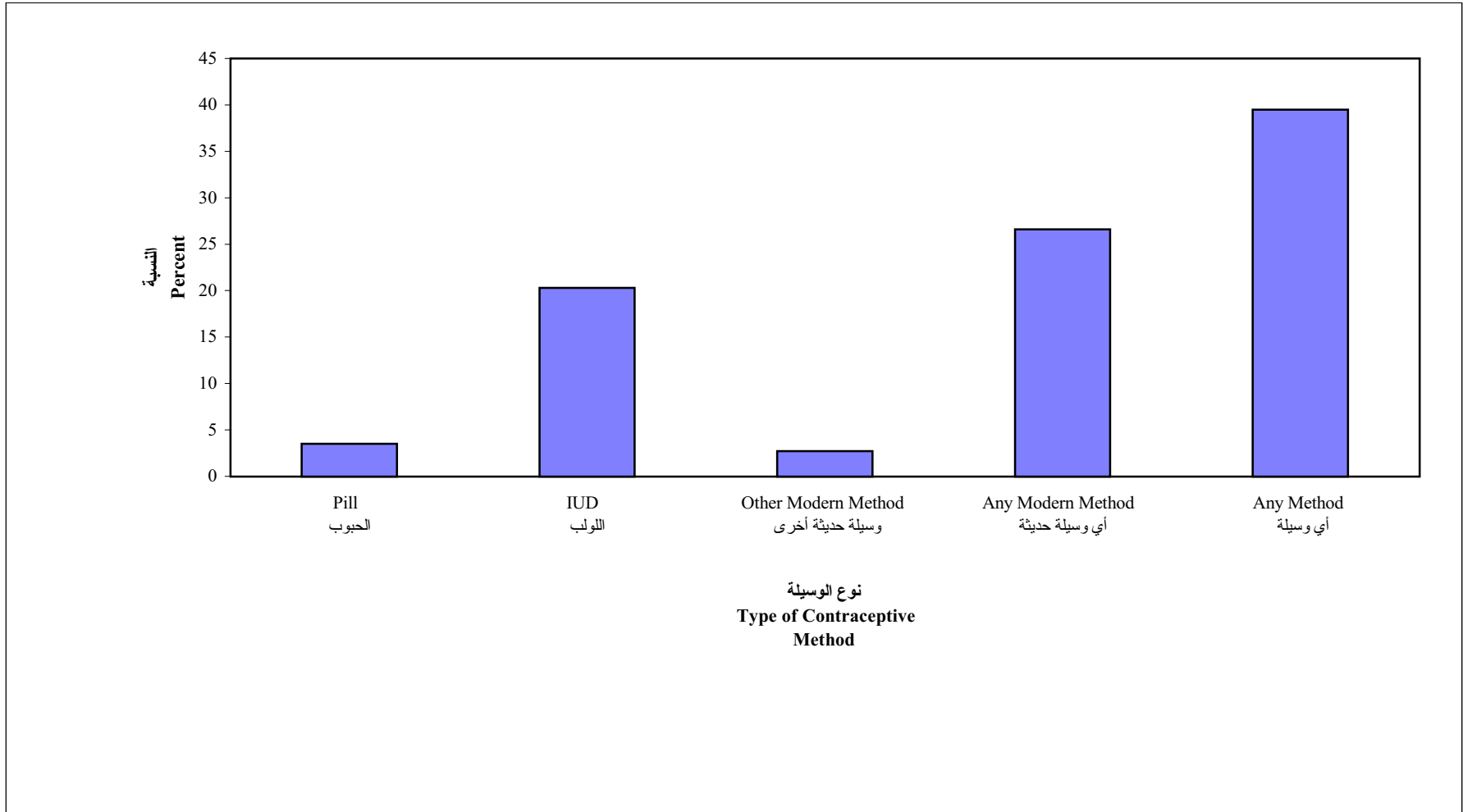


شكل 2: نسبة الأطفال الذين ما زالوا يرضعون من أمهاتهم في جنوب الضفة الغربية حسب عمر الطفل

Figure 2: Percentage of Children Still Breastfeeding in the South of West Bank by Age of Child

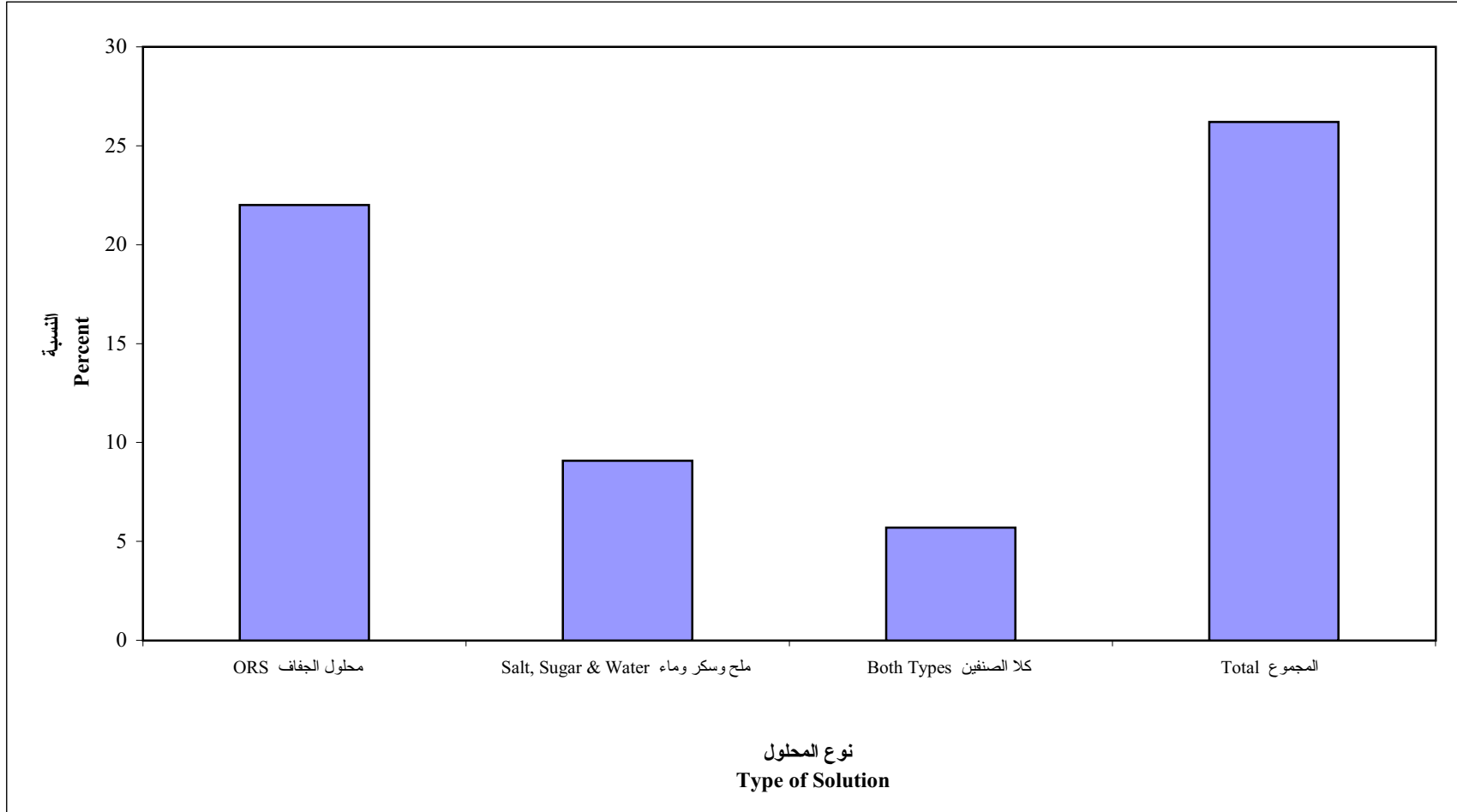


شكل 3: نسبة النساء المتزوجات حالياً في جنوب الضفة الغربية حسب نوع وسيلة منع الحمل المستخدمة حالياً
Figure 3: Percentage of Married Women in the South of West Bank by Contraceptive Method Currently Used
Method Currently Used



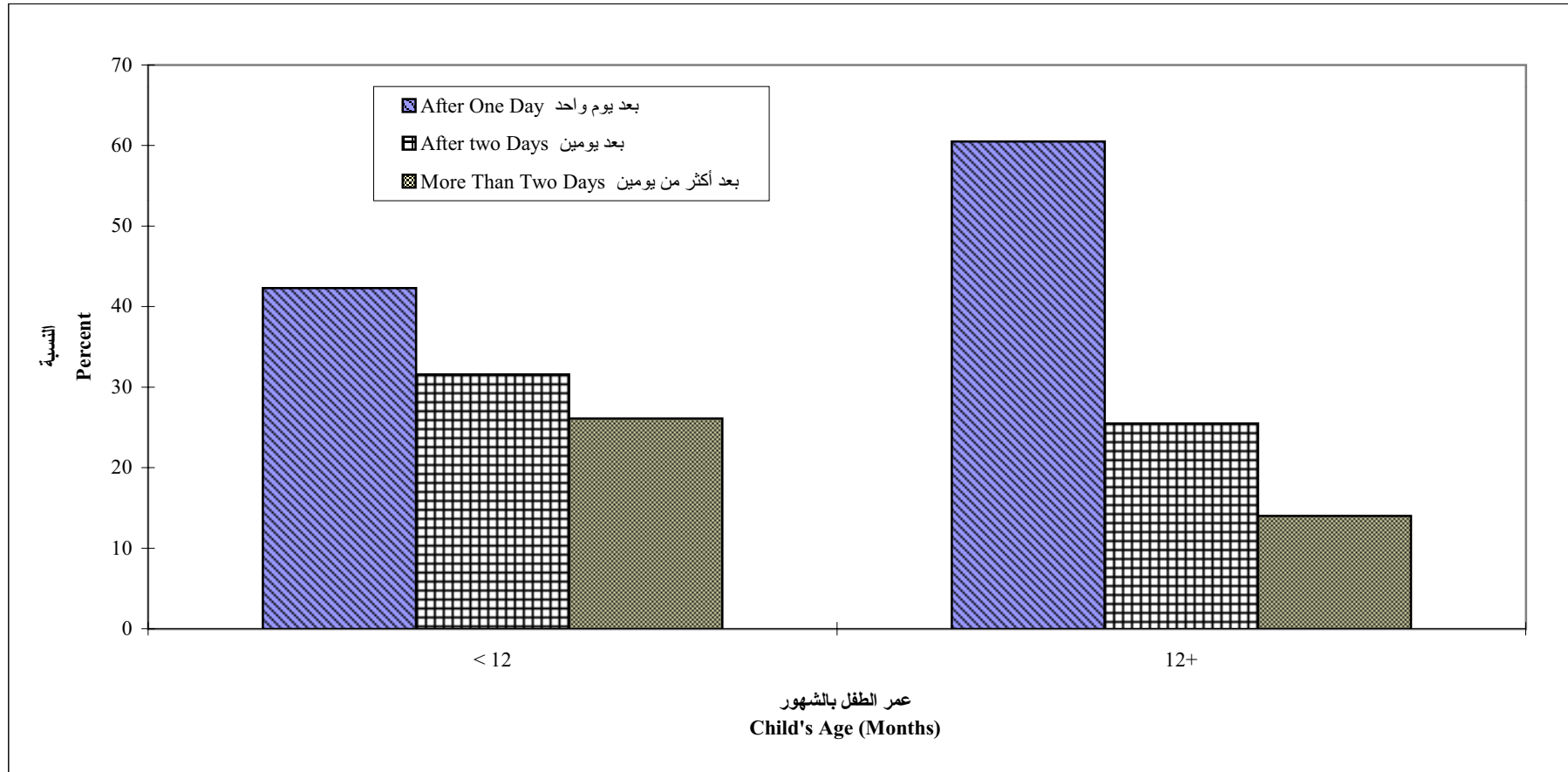
شكل 4: نسبة الأطفال دون الخامسة الذين أصيبوا بالاسهال في الأسبوعين السابقين للمسح وعولجوا بمحلول معالجة الجفاف في جنوب الضفة الغربية

Figure 4: Percentage of Children Under Five Years Who Had Diarrhea Episode in the Last Two Weeks Preceding the Survey and Treated with ORT in the South of West Bank



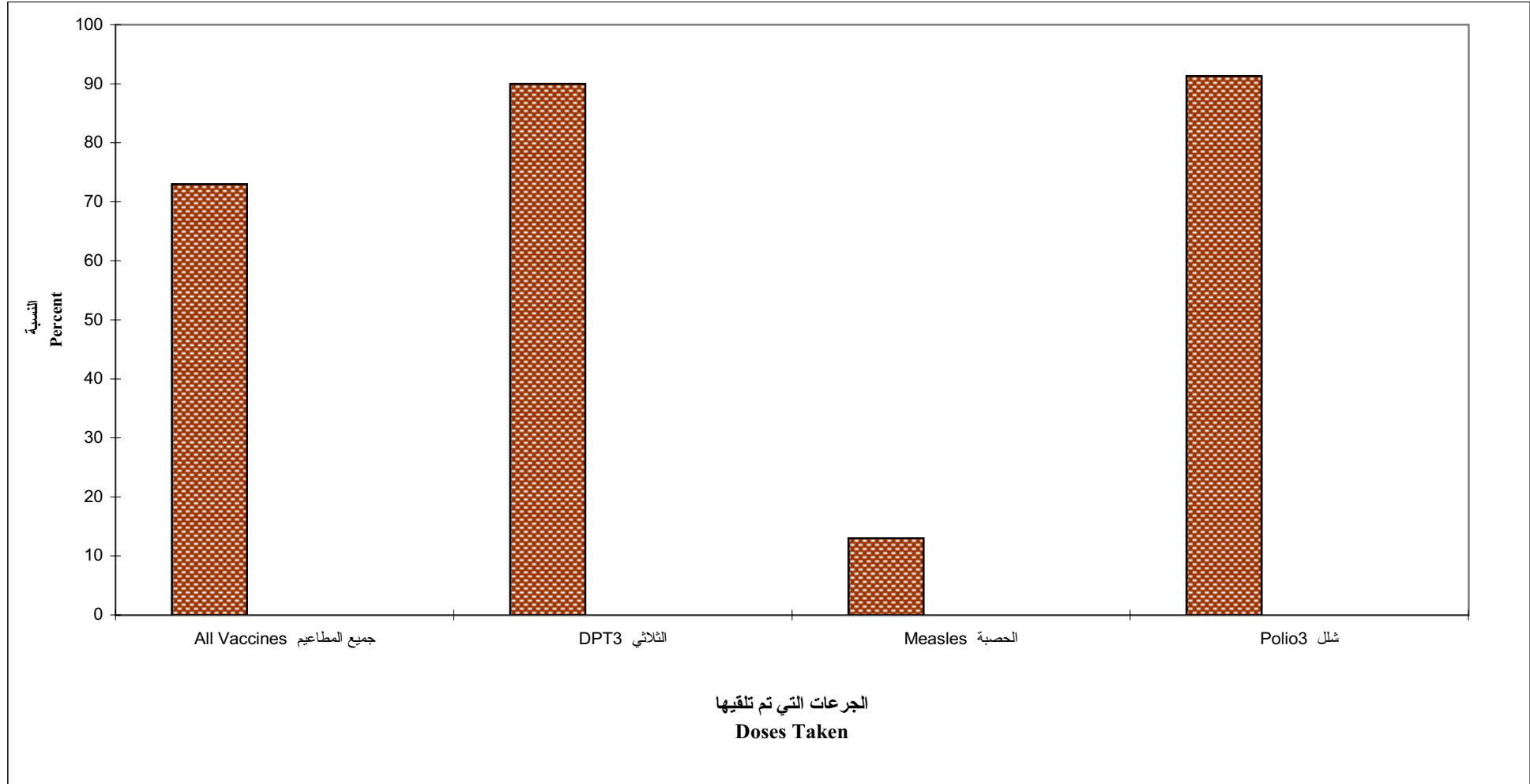
شكل 5: نسبة الأطفال دون سن الخامسة الذين أصيبوا بالسعال والرشح في الأسبوعين السابقين للمسح في جنوب الضفة الغربية وحصلوا على استشارة طبية حسب المدة التي مضت على الإصابة والعمر

Figure 5: Percentage of Children Under Five Years of Age Who Had Cough and Cold in the Last Two Weeks Preceding the Survey and Who Received Consultation in the South of West Bank by Duration of Infection and Age



شكل 6: نسبة الأطفال الذين أعمارهم 12-23 شهراً وتم الاطلاع على بطاقتهم وتلقوا مطاعيم محددة في جنوب الضفة الغربية

Figure 6: Percentage of Children Aged 12-23 Months Whose Immunization Cards Were Reviewed and Who Received Specific Immunizations in the South of West Bank





Palestinian Central Bureau of Statistics
The Health Survey in the West Bank and Gaza Strip-1996
Regional Report Series (No. 3)

South of West Bank

October, 1998

PAGE NUMBERS OF THE ENGLISH TEXT ARE PRINTED IN SQUARE BRACKETS.
TABLES ARE PRINTED IN THE ARABIC ORDER (FROM RIGHT TO LEFT)

Note to Users:

1. Results of the Health Survey at the national level, all details about methodology and assessment of data quality are available in the report titled;

Palestinian Central Bureau of Statistics, 1997. *The Health Survey in the West Bank and Gaza Strip: Main Findings.* Ramallah – Palestine.

2. South of West Bank district includes only one electoral districts: Hebron.
3. This note is mentioned just for statistical purposes. Although results of the Population, Housing and Establishments Census 1997, will be published according to governorate geographical distribution approved by Palestinian National Authority which was used in the general election 20/1/96.

© October, 1998.

All Rights Reserved.

Suggested Citation:

Palestinian Central Bureau of Statistics, 1998. *The Health Survey in the West Bank and Gaza Strip 1996: Regional Report Series (No. 3) – South of West Bank.* Ramallah- Palestine.

All correspondence should be directed to:

Department of User Services
Palestinian Central Bureau of Statistics
P.O.Box 1647, Ramallah
West Bank, Palestine.

Tel: 972-2-2986340

E-mail: diwan@pcbs.pna.org

Fax: 972-2-2986343

Web-site: <http://www.pcbs.org>

Acknowledgment

Many people have made the health survey project, on which this report is based, possible. Without the cooperation of respondents and interviewers, we would have no data. The cooperation and understanding of women and households selected in the survey sample during fieldwork was truly remarkable. We wish to acknowledge the contributions of every one of them. Also, we are greatly indebted to our staff members at the PCBS for their valuable contribution to this report.

Khalid Qlalweh (Researcher Assistant, Health Statistic Department, PCBS) and Ayman Sawalha (Acting Director, Health Statistic Department, PCBS) prepared this report. Dr. Hasan Abu-Libdeh (President, PCBS) and Dr. Abdelrahim Barham (Director General Population and Social Statistics, PCBS) provided critical input on various drafts of this report. Ayshe El-Barghouthi performed the typing work.

The Palestinian Ministry of Health provided needed support during the planning and implementation of the health survey. PCBS wishes to acknowledge the efforts of the Minister of Health, Deputy Minister and the specialized staff at the Ministry for their support and encouragement.

Fifty five percent of the total fund needed for the planning and implementation of this survey has been made available by the United Nations Children's Fund (UNICEF), and supplementary funds were provided by the Government of Australia (AUSAID) through UNICEF Australia. In addition, twenty eight percent of the funds, devoted to women's reproductive health was granted by the Italian National Committee for UNICEF. PCBS expresses its gratitude to UNICEF for facilitating financial as well as technical support.

PCBS appreciates the financial support of the Norwegian government through the (NORAD) project enabling completion of this report.

Preface

The Palestinian Central Bureau of Statistics (PCBS) has endeavored, since the first day of its establishment, to fill the existing statistical gap in the West Bank and Gaza Strip by compiling data on the social, economic, geographical and environmental areas.

Statistics on health and access to medical care are mostly based on administrative records from doctors and hospitals, including data on hospital beds, hospitalized and discharged patients, hospitalization days, percentage of bed occupancy and number of surgical operations. The existence of these summary statistics indicates that the sources and reporting channels for more detailed statistics on the health sector are available.

The classic health indicators of a population, based on mortality statistics, including cause of death, life expectancy, infant and under age five mortality rates together with cause of death statistics yield relevant and meaningful information. Changes in these indicators, however, become less meaningful for countries with the lowest infant mortality rates and the highest life expectancies. In the case of Palestine, changes in these indicators remain vital.

The findings, introduced in this report, are based on data from a stratified sample of Palestinian households. The survey provides baseline data on health of mother and children under five years of age. The survey is an important tool used to evaluate health programs and family planning, and to support dissemination and utilization of the results in planning and managing the health and family planning programs.

October, 1998

Hasan Abu-Libdeh, Ph.D
President

List of Contents

Subject	Page
List of Tables	
List of Figures	
1. Introduction	17
2. Main Findings	19
2.1 General Health	19
2.1.1 Morbidity and Injury	19
2.1.2 Health Insurance	19
2.1.3 Smoking	19
2.1.4 Disability	19
2.2 Women's Reproductive Health	19
2.2.1 Ante-Natal Care	19
2.2.2 Child Feeding	20
2.2.3 Family Planning	20
2.3 Child Health	20
2.3.1 Diarrhea	20
2.3.2 Acute Respiratory Infections	20
2.3.3 Immunization	21
2.3.4 Nutritional Status	21
3. Methodology	23
3.1 The Survey Questionnaires	23
3.2 Sampling	24
3.3 Pilot Study	24
3.4 Fieldwork Operations	24
3.5 Data processing	
4. Data Quality	25
References	27
Tables	35
Figures	89

List of Tables

<u>Table</u>	<u>Page</u>
A. General Health	
1. Illness and injury	
Table 1: Percent Distribution of Persons with Unexpected Illness or Injury in the Two Weeks Preceding the Survey in the South of West Bank by Selected Background Characteristics	35
Table 2: Percent Distribution of Persons with Unexpected Illness or Injury in the Two Weeks Preceding the Survey and persons who had a Medical Consultation in the South of West Bank by Source of Consultation and Selected Background Characteristics	36
Table 3: Percent Distribution of Persons with Unexpected Illness or Injury in the Two Weeks Preceding the Survey and persons who had no Medical Consultation in the South of West Bank by Reason and Selected Background Characteristics	37
2. Health Insurance	
Table 4: Percent Distribution of Persons in the South of West Bank by Type of Health Insurance and Selected Background Characteristics	38
3. Smoking	
Table 5: Percent Distribution of Persons 14 Years and Over Who Smoke in the South of West Bank by Selected Background Characteristics	39
Table 5-a: Percent Distribution of Male Persons 14 years and over who smoke in the South of West Bank by Age.	
4. Disability	
Table 6: Percent Distribution of Disabled Persons in the South of West Bank by Type of Disability and Sex	
Table 7: Percent Distribution of Disabled Persons in the South of West Bank by Cause of Disability and Sex	
B. Women's Reproductive Health	
1. Ante-Natal Care	
Table 8: Percentage of Currently Pregnant Women and (Last Two) Births in the Five Years Preceding the Survey in the South of West Bank by Type of Personnel Provided Pre-Natal Care and Age of Mother	
Table 9: Percentage of (Last Two) Births in the Five Years Preceding the Survey Whose Mothers Received Pre-Natal Care in the South of West Bank by Place of Check-up and Selected Background Characteristics	

Table**Page**

- Table 10:** Percentage of (Last Two) Births Whose Mothers Received Tetanus Toxoid During Pregnancy in the Five Years Preceding the Survey in the South of West Bank by Age and Education of Mother
- Table 11:** Percentage of Currently Pregnant Women On Medication in the South of West Bank by Duration of Pregnancy and Selected Background Characteristics
- Table 12:** Percentage of (Last Two) Births in the Five Years Preceding the Survey in the South of West Bank by Place of Delivery and Selected Background Characteristics
- Table 13:** Percent Distribution of (Last Two) Births in the Five Years Preceding the Survey in the South of West Bank by Type of Assistance in Delivery and Selected Background Characteristics
- Table 14:** Percent Distribution of (Last Two) Births in the Five Years Preceding the Survey (Not Occurring at a Health Facility) in the South of West Bank by Reason and Mother's Age
- Table 15:** Percent Distribution of (Last Two) Births in the Five Years Preceding the Survey in the South of West Bank by Nature of Delivery and Selected Background Characteristics
- Table 16:** Percent Distribution of (Last Two) Births in the Five Years Preceding the Survey in the South of West Bank by Mother's Educated Guess of the Baby's Birth Weight and Selected Background Characteristics
- Table 17:** Percent Distribution of (Last Two) Births in the Five Years Preceding the Survey in the South of West Bank by Type of Post-Natal Care (six weeks after delivery) and Selected Background Characteristics

2. Child Feeding

- Table 18:** Prevalence of Breastfeeding For the (Last Two) Children Born in the Five Years Preceding the Survey in the South of West Bank by Mother's Age
- Table 19:** Percentage of Breastfeeding Children in the South of West Bank by Age of Child
- Table 20:** Percent Distribution of (Latest Born) Children in the South of West Bank by Current Breastfeeding Status and Age of Child by Mother's Age

Table**Page**

- Table 21:** Percentage of Weaned Children Who Stopped Breastfeeding Within their First Three Months in the South of West Bank by Mother's Age
- Table 22:** Differentials in the Prevalence and Duration of Breastfeeding for the (Latest Two) Children Born in the Five Years Preceding the Survey in the South of West Bank by Selected Background Characteristics
- Table 23:** Percentage of (Latest Born) Breastfed Children in the South of West Bank by Time Period Between Birth and Timing of First Breastfed
- Table 24:** Mean Age of Children Receiving Supplementary Feeding With Liquids and Solids in the South of West Bank by Current Age of Mother
- Table 25:** Percent Distribution of Children Still Breastfeeding in the South of West Bank by Breastfeeding Practice During Diarrhea Episode and Selected Background Characteristics
- Table 26:** Percent Distribution of (Last Two) Children in the South of West Bank by Receiving Formula Milk and/or Cows Milk and Age of Child
- Table 27:** Percentage of Children Given Specified Type of Liquids and Food in the South of West Bank by Age of Child
- Table 28:** Percent Distribution of (Last Two) Weaned Children in the South of West Bank by Reason for Weaning and Age of Child

2. Family Planning

- Table 29:** Percentage of Ever-Married Women and Currently Married Women Who Have Knowledge of any Contraceptive Method and any Modern Method in the South of West Bank by Current Age
- Table 30:** Percent Distribution of Ever-Married Women Who Have Ever Used a Contraceptive Method in the South of West Bank by Method and Age.
- Table 31:** Percentage of Ever-Married Women Who Ever Used a Contraceptive Method in the South of West Bank by Current Age and Education
- Table 32:** Percent Distribution of Ever-Users in the South of West Bank by Number of Living Children at Time of first Use of Contraceptive Method and Mother's Age

Table**Page**

Table 33: Percent Distribution of Ever-Users in the South of West Bank by Reproductive Intention at the Time of First Use of Contraceptive Method and Selected Background Characteristics

Table 34: Percent Distribution of Currently Married Women in the South of West Bank by Contraceptive Method Used and Selected Background Characteristics

Table 35: Percent Distribution of Currently Married Women Using Modern Contraceptive Methods in the South of West Bank by Type and Source

Table 36: Percent Distribution of Currently Married Women Using Contraceptive Method in the South of West Bank by Main Problem with Method

C. Child Health**2. Diarrhea**

Table 37: Percentage of Children Under Five Years of Age Who Had a Diarrhea Episode and Mean Duration of Episode in the Two Weeks Preceding the Survey in the South of West Bank by Selected Background Characteristics

Table 38: Percentage of Children Under Five Years of Age Who Had a Diarrhea Episode in the Two Weeks Preceding the Survey in the South of West Bank by Symptoms and Selected Background Characteristics

Table 39: Percentage of Children Under Five Years Who Had a Diarrhea in the Two Weeks Preceding the Survey in the South of West Bank by Feeding Mode During Episode

Table 40: Percentage of Children Under Five Years of Age Who Had a Diarrhea Episode in the Two Weeks Preceding the Survey and were Treated with ORT in the South of West Bank by Selected Background Characteristics

Table 41: Percentage of Children Under Five Years of Age Who Had a Diarrhea Episode in the Two Weeks Preceding the Survey and Received Advice on Treatment in the South of West Bank by Source and Selected Background Characteristics

2. Acute Respiratory Infections

Table 42: Percentage of Children Under Five Years of Age With Cough and Cold, Difficulty Breathing (Rapid breathing) and Fever in the Two Weeks Preceding the Survey in the South of West Bank by Selected Background Characteristics

Table**Page**

Table 43: Percentage of Children Under Five Years of Age With Cough and Cold in the Two Weeks Preceding the Survey and Who Were Given Treatment in the South of West Bank by Selected Background Characteristics

Table 44: Percent Distribution of Children Under Five Years of Age With Cough and Cold in the Two Weeks Preceding the Survey and Who Received Medical Consultation in the South of West Bank by Duration After Episode and Selected Background Characteristics

Table 45: Percentage of Children Under Five Years of Age With Cough and Cold in the Two Weeks Preceding the Survey and Who Received Advice on Treatment in the South of West Bank by Source and Selected Background Characteristics

3. Immunization

Table 46: Percent Distribution of Children Under Five Years of Age in the South of West Bank by Immunization Card Status and Selected Background Characteristics

Table 47: Percentage of Children Under Five Years of Age for Whom Immunization Card Was Reviewed and Who Received Specific Immunization in the South of West Bank by Selected Background Characteristics

Table 48: Percentage of Children Aged 12-23 Months whose Immunization cards Were Reviewed and who Received Specific Immunization in the South of West Bank by Sex

4. Nutritional Status

Table 49: Percentage of Children Under Five Years of Age Whose Height and Weight Were measured in the South of West Bank by Selected Background Characteristics

Table 50: Percentage of Children Under Five Years of Age Classified as Under-Nourished According to Three Anthropometric Indices of Nutritional Status in the South of West Bank by Selected Background Characteristics

Table 51: Weight-for-Height Standard Deviation Categories in the South of West Bank by Height for Age Standard Deviation Categories, Using the NCHS/CDS/WHO International Reference Population

List of Figures

Figure

Page

1. Ante-Natal Care

Figure 1: Percent Distribution of (Last Two) Births in the Five Years Preceding the Survey in the South of West Bank by Place of Delivery

2. Child Feeding

Figure 2: Percentage of Children Still Breastfeeding in the South of West Bank by Age of Child

3. Family Planning

Figure 3: Percentage of Married Women in the South of West Bank by Contraceptive Method Currently Used

4. Diarrhea

Figure 4: Percentage of Children Under Five Years Who Had a Diarrhea Episode in the Two Weeks Preceding the Survey and were Treated with ORT in the South of West Bank

5. Acute Respiratory Infections

Figure 5: Percentage of Children Under Five Years of Age Who Had Cough and Cold in the Two Weeks Preceding the Survey and Who Received Consultation in the South of West Bank by Duration of infection and Age

6. Immunization

Figure 6: Percentage of Children Aged 12-23 Months Whose Immunization Cards were Reviewed and Who Received Specific Immunizations in the South of West Bank

Introduction

1.1 Survey Objectives:

The aim of this survey is to collect data on the health status of the Palestinian population in the West Bank and Gaza Strip in order to facilitate assessment and monitoring of maternal and child health. The collected data is an asset to health planners, policy makers and researchers. The main objectives are:

1. Provide baseline data on the basic indicators of the health situation in the West Bank and Gaza Strip, such as: health insurance, smoking, disability, reproductive health and child health.
2. Begin the process of monitoring Mid-Decade and Summit Goals stage
3. Support capacity building within the Palestinian Central Bureau of Statistics in the areas of planning, surveillance, and subsequent monitoring of the maternal and child health;
4. Foster networking and strengthen linkages with different governmental institutions, UN agencies, and NGOs.

1.2 Report Structure:

This report consists of four chapters. The first chapter presents survey objectives and report structure.

The second chapter briefly describes the main findings below:

1. Estimates on unexpected illness and injuries
2. Estimates on health insurance and accessibility of health services
3. Estimates on prevalence of disabilities
4. Estimates on prevalence of smoking
5. Estimate on reproductive health indicators consisting of ante-natal care, breastfeeding, and family planning
6. Estimates on child health consisting of accidents, diarrhea, acute respiratory infections, immunization, and nutritional status.

The third chapter discusses the methodology used in the survey, consisting of questionnaire design, sampling design, response rate, in addition to fieldwork operations and data processing. The fourth chapter includes an assessment of data reliability, including the response rate for various variables. The main tables and the figures are also provided.

Chapter Two

Main Findings

2.1 General Health:

2.1.1 Morbidity and Injury:

Almost 13.8% of the surveyed persons in the South of West Bank are reported to have suffered from unexpected illness or injury in the two weeks prior to survey. Of these persons reporting unexpected illness or injury, 63.8% received medical consultation.

2.1.2 Health Insurance:

About 41.3% of the surveyed persons are reported to have health insurance in the South of West Bank.

Of these having insurance, 28.1% had government insurance and 8.7% had UNRWA insurance. It is worth mentioning that all children under three years are insured by the government health sector, run by the Ministry of Health. Registered Palestinian refugees are also insured by UNRWA, but they must pay for certain treatments in hospitals contracted by UNRWA.

2.1.3 Smoking:

The survey findings indicate that 21.7% of the population (14 years and above) in the South of West Bank practice smoking. Smoking was found to be more prevalent among males (40.5%) than females (1.3%).

2.1.4 Disability:

Among the disabled persons in the South of West Bank, it was found that 15.1% had a mental disability, 35.3% had physical (moving) disability, 14.2% had hearing disability, and 9.1% had sight disability. About 54.7% of the total disability cases were congenital cases.

2.2 Women's Reproductive Health

2.2.1 Ante-Natal Care:

About 79.5% of births in the South of West Bank took place at health institution, most of these births occurred in private hospitals (42.2%) compared to government (31.9%) or UNRWA hospitals (0.7%) and 4.7% either at Health Center or Doctor's clinic. Also the finding indicate that 20.5% of births took place at home.

The percentage of women having received the tetanus toxoid injection among those who had given birth in the five years preceding the survey was (37.5%).

2.2.2 Child Feeding:

Among children born in the five years preceding the survey, 94.6% had been breastfed at some stage. The proportion of children who were weaned within the first three months was 9.0% in the South of West Bank. However, breastfeeding declines as the child gets older, as seen by the continued breastfeeding rate (CBFR) for children aged 9-12 months which was 58.5%.

The percentage of children who received supplementary feeding in the form of formula was 46% in the South of West Bank. The mean age for supplementation feeding with liquids and solids was 6 months.

2.2.3 Family Planning:

The findings of this survey indicate that the percentage of ever-married women with knowledge of contraception is 99.4%. While the percentage of those having knowledge of any modern contraceptive method is 99.0%. It is therefore confirmed that the knowledge of contraception in Palestinian society in the South of West Bank is highly widespread.

The findings also indicate that the percentage of ever-married women who ever used any contraception was 58.7%. The percentage of ever-married women who ever used any modern method in the South of West Bank was 46.2%. The IUD was the most adopted method (20.3%) used by ever-married women.

The contraceptive prevalence rate among currently married women in the South of West Bank for any method was 39.6%. The percentage of those using any modern method was 26.6%.

2.3 Child Health:

2.3.1 Diarrhea:

Of the total number of South West Bank children under five years of age surveyed, 15.5% were reported to have had a diarrhea episode in the two weeks preceding the survey. Of the total, 22.0% were treated with oral rehydration solution (ORS), while the percentage of children who were treated with home solution of sugar, salt, and water was 9.9%. 5.7% were given both solutions. The percentage receiving medical consultation was 51.2%.

2.3.2 Acute Respiratory Infections:

About 26.4% of children under five years of age were reported to have had a cough and cold during the two weeks preceding the survey in the South of West Bank. Of these, 45.0% suffered from rapid breathing, indicating severity of illness.

Nearly half of the children, (49.1%), with cough and cold were reported to have received medical consultation. Among those receiving these consultations, 54.6% were reported to have it within the first twenty four hours of the occurrence of the illness.

2.3.3 Immunization:

The percentage of South West Bank children under five years of age whose immunization cards were reviewed was 73.7%. The Percentage of children under five years of age whose Immunization Card, were seen and immunized against DPT was 78.0% and Polio was 77.5%, (completed three doses). The percentage of children under five years who completed the MMR vaccine was 56.0%.

When examining the age group of 12 - 23 months, it was found that the completion of DPT3 and Polio 3 was 90.8% and 91.8% respectively. The percentage of children in this age group who completed MMR was 53.8%.

2.3.4 Nutritional Status:

Using data available on the weight and height of the child together with information on the child's age and sex, the following anthropometric indices were compiled, describing the nutritional status of children in the South of West Bank. The results represent the percentage of children under five years of age who fall below -2 standard deviations from median of age of NCHS/WHO reference population for anthropometric indices:

1. Height-for-Age (stunting-moderate and severe) was 8.9% in the South of West Bank.
2. Weight-for-Height (wasting-moderate and severe) was 1.2% in the South of West Bank.
3. Weight-for-Age was 4.6% in the South of West Bank.

Methodology

3.1 The Survey Questionnaires

The questionnaires were developed by the Palestinian Central Bureau of Statistics (PCBS) after revision and adaptation of the following standard questionnaires:

1. UNICEF questionnaire Multiple Indicator Cluster Survey (MICS).
2. Papchild questionnaire.
3. Demography and Health Survey (DHS) questionnaire.

The questionnaires were prepared and designed to estimate selected indicators related to health in Palestinian society, according to WHO recommendations. The questionnaires used the following:

1. The Household questionnaire includes three sections:

- Household Roster (demographic variables such as sex, relation to head of household, date of birth, age, marital status, and health variables such as health insurance, accessibility to health services through the question of unexpected illness and injury episode in the last two weeks preceding the survey. Questions pertaining to smoking are also included in this section).
- Disability (type and cause).
- Disposal and Garbage.

2. Women's health questionnaire (reproductive health):

This questionnaire was designed to collect data on all women ever-married and aged 14-49 years. It consists of five modules:

- Respondent's background
- Ante-natal care
- TetanusToxioid immunization
- Child feeding (breastfeeding and supplementary feeding)
- Family planning.

3. Child health questionnaire:

This questionnaire was designed to collect information on all children under five years of age. It is divided into seven sections:

- General identification
- Accidents and injuries
- Morbidity (Diarrhea)
- Morbidity (Acute respiratory infections)
- Immunization
- Anthropometry
- Vitamin A/D Supplementation.

3.2 Sampling

The sample of this survey is a sub-sample of the Demographic Survey. A stratified multi-stage sampling design was used for selecting the survey households. At the first stage a sample of localities was selected. The sample of localities were then subdivided into cells of approximately equal size. A number of cells were selected randomly from each sample locality of the second stage. At the third and final stage, a sample of households was randomly selected from the sample cells.

In total, 2694 housing units were selected for interviewing in the West Bank and 1,240 were selected in Gaza Strip. The total of housing units selected was 3934. For various reasons, not all households could be interviewed. The response rates are 97.60% for the West Bank and 99.50% for Gaza Strip.

3.3 Pilot Study

The aim of the pilot study was to test the questionnaire, survey instructions and procedures.

A sample of 117 households was selected in the West Bank. The sample was divided into 8 cells (not included in the main survey). The cells were distributed in 3 districts; 40 households from Ramallah, 41 from Hebron and 36 from Jenin.

Twenty one fieldworkers and supervisors were trained for interviewing.

3.4 Fieldwork Operations

Five medical doctors delivered lectures on different parts of the questionnaires. The training materials consisted of the following basic survey documents: questionnaires and interviewer and supervisor instructionals.

The training course for interviewers consisted of the following:

- Classroom lectures on the objectives and organization of the survey
- Detailed explanation of the questionnaire
- The art of asking questions

Principles of interviewing including interview practice through role-playing.

Main fieldwork for the health survey in the West Bank started on June 11, 1996 and was completed on July 8, 1996. The Gaza Strip fieldwork started on August 27, 1996 and was completed on September 18, 1996. Fieldwork was carried out by 17 mobile teams, 11 of which were in the West Bank and 6 in the Gaza Strip. Each team consisted of one supervisor, one field editor and 6 interviewers. Each interview was conducted by a team of two in order to handle the anthropometric measurements.

Field editing included further spot-checks as required.

Household cooperation with the interviewers significantly helped in obtaining a high response rate (7 refusals out of 3934 interviews).

3.5 Data Processing

Data Processing began four days after the start of fieldwork in the West Bank and finished one month after the start of fieldwork in Gaza Strip. Data cleaning and checking processes were initiated simultaneously with data entry. Thorough data quality checks and consistency checks followed.

Chapter Four

Data Quality

Since the data reported here are based on a sample survey and not on complete enumeration, they are subject to two main types of errors: sampling errors and non-sampling errors. Sampling errors are random outcomes of the sample design, and are therefore easily measurable.

Non-sampling errors can occur at the various stages of survey implementation in data collection and data processing, and are generally difficult to be evaluated. They cover a wide range of errors, including errors resulting from non response, sample frame coverage, data processing and response (both respondent - and interviewer-related). The use of effective training and supervision, and the careful design of questions as measures have direct bearing on the magnitude of non-sampling errors, and hence the quality of the resulting data.

In addition to the points mentioned above some methods utilized to evaluate the quality of data include the following:

1. Frequencies of missing values and “don’t know” responses, and the proportion of responses in the “other” categories.
2. Consistency between different parts of the questionnaire, such as between antenatal care and breastfeeding, between date of birth and anthropometry measurements, and immunization dates and dates of birth.
3. Checks for heaping around decimal point for weight and height measurements were made.

REFERENCES

1. Palestinian Central Bureau of Statistics. 1997. *The Health Survey in the West Bank and Gaza Strip. Main findings.* Ramallah – Palestine.
2. Abdel-Azeem, Farouk et al. 1993. *Egypt Maternal and Child Health Survey, 1991*, Pan Arab Project for Child Development, Cairo, Egypt, Agency for Public Mobilization and Statistics.
3. MACRO International Inc, Demographic and Health Survey (DHS). 1993. *An Assessment of the Quality of Health Data in DHS- I Survey*, Methodological Report, Calverton, Maryland, U.S.A.
4. MACRO International Inc, Demographic and Health Surveys (DHS). 1994. *Methods of Estimating Contraceptive Prevalence Rates for Small Area Application's in the Dominican Republic and Kenya*, Methodological Report 3. Calverton, Maryland U.S.A.
5. United Nations. 1996. *How to Weigh and Measure Children, Assessing the National Status of Young Children in Household Surveys.* National Household Survey, Capability Programme, New York, USA.
6. United Nations. 1996. *Guidelines for Household Surveys on Health, 1995.* National Household Survey, Capability Programme, United Nations-Department for Economic and Social Information Analysis, Statistical Division, New York, USA.
7. Palestinian Central Bureau of Statistics. 1996. *The Demographic Survey in the West Bank and Gaza Strip, Preliminary Report.* Ramallah - West Bank.
8. Smith, C., Nabris, K., Shhin, M., Abu Libdeh, H. 1992. *A Survey of Infant Feeding Patterns in the West Bank and Gaza Strip, Interim Report, 1992.* UNICEF and JFPPA, Jerusalem.
9. United Nations Children's Fund. 1995. *Handbook of Survey Methodology, Mid-Decade Goals, UNICEF, New-York.*
10. United Nations Children's Fund. 1992. *Immunization Coverage Among Children Under the Age of Five Residing Outside Refugee Camps in the West Bank, 1990.* UNICEF, Jerusalem.
11. World Health Organization. 1991. *Indicators for Assessing Breastfeeding Practices.* Report on an Informal Meeting 11-12 June, 1991. Geneva, Switzerland.
12. World Health Organization. 1992. *Reproductive Health: A Key to a Brighter Future.* 1990-1992. Geneva, Switzerland, 1992.
13. World Health Organization. 1992. *International Statistical Classification of Diseases and Related Health Problems, ICD10, Tenth Revision.* Geneva, Switzerland.
14. Zou'bi A.A.A. 1992. *Jordan Population and Family Health Survey, 1990*, Series of DHS, Amman, Department of Statistics.

Notes for tables users

- The Sample of the health survey is a sub-sample of the Demographic Survey which was conducted by PCBS in summer 1995, and this will serve the researchers to prepare analytical studies about the demographic health status among Palestinian Population.
 - Collection of data from the fieldwork in Gaza Strip was delayed due to the Israeli closures.
 - Some results do not sum up to 100% due to the possible variety of responses to questions.
 - According to the soon-to-be-released results on disability from the 1997 Population, Housing and Establishment Census, slight differences may occur.
 - The observations in the tables represent the sample and not the Palestinian population.
 - In addition to this report and The Health Survey in West Bank and Gaza Strip: Main Findings. Ramallah – Palestine Report, The following reports will be released:
1. **Palestinian Central Bureau of Statistics, 1998.** *The Health Survey in the West Bank and Gaza Strip – 1996. Tropical Reports Series (No. 1)-North of West Bank District.* Ramallah – Palestine.
 2. **Palestinian Central Bureau of Statistics, 1998.** *The Health Survey in the West Bank and Gaza Strip – 1996. Tropical Reports Series (No. 2)-Central of West Bank District.* Ramallah – Palestine.
 3. **Palestinian Central Bureau of Statistics, 1998.** *The Health Survey in the West Bank and Gaza Strip – 1996. Tropical Reports Series (No. 4)-Gaza Strip District.* Ramallah – Palestine.
- Also the following analytical reports will be released later:**
4. **Palestinian Central Bureau of Statistics.** *The Health Survey in the West Bank and Gaza Strip- 1996. Principle Report.* Ramallah – Palestine.
 5. **Palestinian Central Bureau of Statistics.** *The Health Survey in the West Bank and Gaza Strip – 1996. Summary Report.* Ramallah – Palestine.
 6. **Palestinian Central Bureau of Statistics.** *The Health Survey in the West Bank and Gaza Strip – 1996. Child Health Report.* Ramallah – Palestine.
 7. **Palestinian Central Bureau of Statistics.** *The Health Survey in the West Bank and Gaza Strip – 1996. Maternal Health Report.* Ramallah – Palestine.
 8. **Palestinian Central Bureau of Statistics.** *The Health Survey in the West Bank and Gaza Strip – 1996. Health Insurance and Use of Health Services Report.* Ramallah – Palestine.