



دولة فلسطين الجهاز المركزي للإحصاء الفلسطيني

مسح سيادة القانون والوصول إلى العدالة، 2023
النتائج الرئيسية



تم إعداد هذا التقرير حسب الإجراءات المعيارية المحددة في ميثاق الممارسات للإحصاءات الرسمية الفلسطينية 2006

© رمضان، 1445 هـ، نيسان، 2024.

جميع الحقوق محفوظة.

في حالة الاقتباس، يرجى الإشارة إلى هذه المطبوعة كالتالي:

الجهاز المركزي للإحصاء الفلسطيني، 2024. مسح سيادة القانون والوصول إلى العدالة، 2023. النتائج الرئيسية.
رام الله – فلسطين.

جميع المراسلات توجه إلى:

الجهاز المركزي للإحصاء الفلسطيني

ص.ب.: 1647، رام الله P6028179 – فلسطين.

هاتف: 2 298 2700 (970/972)

فاكس: 2 298 2710 (970/972)

الرقم المجاني: 1800300300

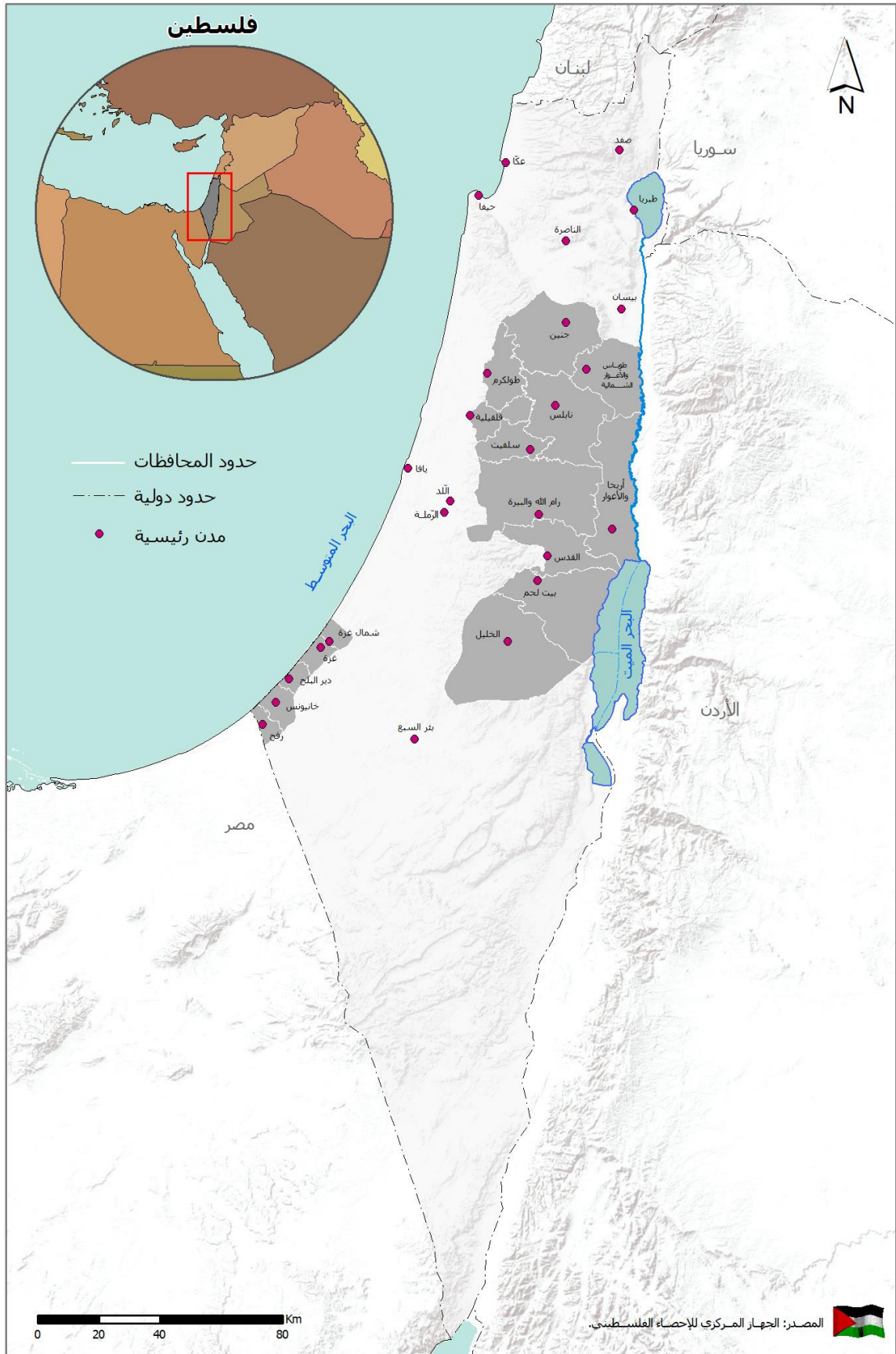
بريد إلكتروني: diwan@pcbs.gov.ps

الصفحة الإلكترونية: <http://www.pcbs.gov.ps>

الرقم المرجعي: 2695

تم إنتاج هذا المنشور من قبل الجهاز المركزي للإحصاء الفلسطيني وبدعم مباشر من برنامج سواسية 2 المشترك: تعزيز سيادة القانون في دولة فلسطين، البرنامج المشترك لبرنامج الأمم المتحدة الإنمائي وهيئة الأمم المتحدة للمساواة بين الجنسين وتمكين المرأة ومنظمة اليونيسف بتمويل سخي من حكومة هولندا والسويد والوكالة الإسبانية للتعاون الإنمائي الدولي والاتحاد الأوروبي.

إن الآراء المعبر عنها في هذا المنشور هي آراء الجهاز المركزي للإحصاء الفلسطيني ولا تعبر بالضرورة عن الآراء والسياسات الرسمية لحكومة هولندا أو السويد أو الوكالة الإسبانية للتعاون الإنمائي الدولي أو الاتحاد الأوروبي أو منظمة اليونيسف أو لهيئة الأمم المتحدة للمساواة بين الجنسين وتمكين المرأة أو برنامج الأمم المتحدة الإنمائي أو الأمم المتحدة أو أي من المنظمات التابعة لها.



شكر وتقدير

يتقدم الجهاز المركزي للإحصاء الفلسطيني بالشكر والتقدير إلى كافة الأسر الفلسطينية والقضاة النظاميين والشرعيين وأعضاء النيابة، والمحامين المزاويلين والمتدربين، والهيئة التدريسية وطلبة كليات الحقوق الفلسطينية الذين ساهموا في إنجاح جمع بيانات المسح، وإلى جميع العاملين في هذا المسح لما أبدوه من حرص منقطع النظير أثناء تأدية واجبهم.

لقد تم تخطيط وتنفيذ مسح سيادة القانون والوصول إلى العدالة 2023، بقيادة فريق فني من الجهاز المركزي للإحصاء الفلسطيني، وبدعم من برنامج سواسية "برنامج سواسية 2" المشترك: تعزيز سيادة القانون في دولة فلسطين، البرنامج المشترك لبرنامج الأمم المتحدة الإنمائي وهيئة الأمم المتحدة للمساواة بين الجنسين وتمكين المرأة ومنظمة اليونيسف.

يتقدم الجهاز المركزي للإحصاء الفلسطيني بجزيل الشكر والتقدير إلى الشركاء في التمويل على مساهمتهم القيمة في تنفيذ هذا المسح.

فريق العمل

- **اللجنة الفنية**
 - احمد عطية
 - لارا عمرو
 - ريم الأحمد
 - زياد قلالوة
 - نافع زهران
 - أحمد سلامه
 - نور صباح
 - سماح أبوعيشة
- **رئيس اللجنة**
- **اللجنة الاستشارية (مع حفظ الألقاب)**
 - سجى يوسف
 - هيثم عرار
 - محمود صبيحات
 - أحمد حسين
 - ياسمين الفقيه
 - سماح ناصر
 - معتصم شعبان
 - فادي عباس
 - إبراهيم البرغوثي
 - محمد القيسي
 - أمجد عبد الفتاح حسان
 - عصام كبجي
 - حمدي الخواجا
 - يوسف عدوان
- **الأمانة العامة لمجلس الوزراء**
- **وزارة الداخلية**
- **مجلس القضاء الاعلى**
- **ديوان قاضي القضاة**
- **النيابة العامة**
- **وزارة العدل**
- **الشرطة الفلسطينية**
- **نقابة المحامين النظاميين الفلسطينيين**
- **المركز الفلسطيني لاستقلال المحاماة والقضاء "مساواة"**
- **جامعة بيرزيت**
- **جامعة النجاح الوطنية**
- **ديوان الجريدة الرسمية**
- **هيئة مكافحة الفساد**
- **برنامج الأمم المتحدة الإنمائي**

- **إعداد التقرير**
 - احمد عطية
 - لارا عمرو
 - ريم الأحمد
 - زياد قلالوة

- **تدقيق معايير النشر**
 - حنان جناجره

- **الترجمة والتحرير**
 - علاء الدين سلامة

- **المراجعة الأولية**
 - خالد أبو خالد

- **المراجعة النهائية**
 - محمد الدريدي
 - جواد الصالح

الإشراف العام

رئيسة الجهاز

د. علا عوض

قائمة المحتويات

الصفحة	الموضوع
	قائمة الجداول
	تقديم
17	الفصل الأول: المصطلحات والمؤشرات
21	الفصل الثاني: النتائج الرئيسية
21	1.2 توجهات الأفراد (18 سنة فأكثر) حول واقع العدالة
25	2.2 القضاة الشرعيين وأعضاء النيابة
26	3.2 المحامين المزاولين والمتدربين
27	4.2 الهيئة التدريسية وطلبة كليات الحقوق في الجامعات الفلسطينية
29	الفصل الثالث: المنهجية
29	1.3 أهداف المسح
29	2.3 استمارة المسح
29	3.3 الإطار والعينة
29	1.3.3 مسح توجهات الأفراد
29	1.1.3.3 مجتمع الهدف
29	2.1.3.3 إطار المعاينة
30	3.1.3.3 حجم العينة
30	4.1.3.3 تصميم العينة
30	5.1.3.3 طبقات العينة
30	6.1.3.3 مستويات النشر
30	7.1.3.3 حساب الأوزان
31	2.3.3 مسح القضاة الشرعيين وأعضاء النيابة
31	1.2.3.3 مجتمع الهدف
31	2.2.3.3 إطار المعاينة
31	3.2.3.3 تصميم العينة
31	4.2.3.3 مستويات النشر
31	3.3.3 مسح المحامين المزاولين والمتدربين
31	1.3.3.3 مجتمع الهدف
31	2.3.3.3 إطار المعاينة
31	3.3.3.3 حجم العينة
31	4.3.3.3 تصميم العينة

الصفحة	الموضوع
32	5.3.3.3 طبقات العينة
32	6.3.3.3 مستويات النشر
32	7.3.3.3 حساب الأوزان
32	4.3.3 مسح الهيئة التدريسية وطلبة كليات الحقوق في الجامعات الفلسطينية
32	1.4.3.3 مجتمع الهدف
32	2.4.3.3 إطار المعاينة
32	3.4.3.3 حجم العينة
32	4.4.3.3 تصميم العينة
33	5.4.3.3 طبقات العينة
33	6.4.3.3 مستويات النشر
33	7.4.3.3 حساب الأوزان
33	4.3 العمليات الميدانية
33	1.4.3 التدريب والتعيين
34	2.4.3 جمع البيانات
34	3.4.3 الإشراف والتدقيق الميداني
34	4.4.3 التدقيق المكتبي والترميز
34	5.3 معالجة البيانات
34	1.5.3 برنامج الإدخال وقواعد التدقيق
35	2.5.3 تنظيف البيانات
35	3.5.3 الجدولة
37	الفصل الرابع: الجودة
37	1.4 الدقة
37	1.1.4 أخطاء المعاينة
39	2.1.4 أخطاء غير المعاينة
39	3.1.4 معدلات الإجابة
41	2.4 مقارنة البيانات
43	الجداول الإحصائية

قائمة الجداول

الصفحة	الجدول
45	جدول 1: أهم مؤشرات مسح توجهات الأفراد حول واقع العدالة في فلسطين 2015، 2018، 2021، 2023
46	جدول 2: نسبة الأفراد (18 سنة فأكثر) في فلسطين الذين استدعوا أو تواصلوا مع أجهزة أمن الاحتلال الإسرائيلي خلال 12 شهراً الماضية حسب الجهاز والمنطقة، تموز - آب 2023
47	جدول 3: نسبة الأفراد (18 سنة فأكثر) في فلسطين الذين لجأوا أو استدعوا أو تواصلوا مع مؤسسات قطاعي الأمن والعدالة الفلسطينية خلال 12 شهراً الماضية حسب المؤسسة والجنس والمنطقة، تموز - آب 2023
48	جدول 4: التوزيع النسبي للأفراد (18 سنة فأكثر) في فلسطين الذين حصلوا على مساعدة قانونية حسب الجهة والمنطقة، تموز - آب 2023
49	جدول 5: التوزيع النسبي للأفراد (18 سنة فأكثر) في فلسطين الذين تعاملوا مع الشرطة المدنية الفلسطينية خلال 12 شهراً الماضية حسب رضاهم عن أداء الشرطة مع قضيتهم والجنس والمنطقة، تموز - آب 2023
49	جدول 6: التوزيع النسبي للأفراد (18 سنة فأكثر) في فلسطين الذين تعاملوا مع المحاكم النظامية الفلسطينية خلال 12 شهراً الماضية حسب رضاهم عن أداء المحاكم النظامية مع قضيتهم والجنس والمنطقة، تموز - آب 2023
50	جدول 7: التوزيع النسبي للأفراد (18 سنة فأكثر) في فلسطين الذين تعاملوا مع المحاكم الشرعية خلال 12 شهراً الماضية حسب رضاهم عن أداء المحاكم الشرعية مع قضيتهم والجنس والمنطقة، تموز - آب 2023
50	جدول 8: التوزيع النسبي للأفراد (18 سنة فأكثر) في فلسطين الذين تعاملوا مع القضاء العشائري خلال 12 شهراً الماضية حسب رضاهم عن أداء القضاء العشائري مع قضيتهم والجنس والمنطقة، تموز - آب 2023
51	جدول 9: التوزيع النسبي للأفراد (18 سنة فأكثر) في فلسطين الذين تعاملوا مع النيابة العامة خلال 12 شهراً الماضية حسب رضاهم عن أداء النيابة العامة مع قضيتهم والجنس والمنطقة، تموز - آب 2023
52	جدول 10: التوزيع النسبي للأفراد (18 سنة فأكثر) في فلسطين حسب معرفتهم بحدود صلاحيات مؤسسات قطاعي الأمن والعدالة الفلسطينية والجنس والمنطقة، تموز - آب 2023
53	جدول 11: التوزيع النسبي للأفراد (18 سنة فأكثر) في فلسطين حسب معرفتهم بإجراءات تقديم الدعوى لدى مؤسسات قطاعي الأمن والعدالة الفلسطينية والمنطقة، تموز - آب 2023
54	جدول 12: نسبة الأفراد (18 سنة فأكثر) في فلسطين الذين سيلجأون إلى القضاء الرسمي في حال مواجهة نزاعات أو خلافات مستقبلية حسب السبب والجنس والمنطقة، تموز - آب 2023

الصفحة	الجدول
55	جدول 13: نسبة الأفراد (18 سنة فأكثر) في فلسطين الذين لن يلجأوا إلى القضاء الرسمي في حال مواجهة نزاعات أو خلافات مستقبلية حسب السبب والجنس والمنطقة، تموز - آب 2023
56	جدول 14: التوزيع النسبي للأفراد (18 سنة فأكثر) في فلسطين حسب رضاهم عن أداء المحاكم الفلسطينية والمنطقة ونوع القضية، تموز - آب 2023
57	جدول 15: التوزيع النسبي للأفراد (18 سنة فأكثر) في فلسطين حسب رضاهم عن أداء المحاكم الفلسطينية والجنس ونوع القضية، تموز - آب 2023
58	جدول 16: التوزيع النسبي للأفراد (18 سنة فأكثر) في فلسطين حسب رضاهم عن مؤسسات العدالة الفلسطينية والمنطقة، تموز - آب 2023
59	جدول 17: التوزيع النسبي للأفراد (18 سنة فأكثر) في فلسطين حسب رضاهم عن مؤسسات العدالة الفلسطينية والجنس ونوع المؤسسة، تموز - آب 2023
60	جدول 18: التوزيع النسبي للأفراد (18 سنة فأكثر) في فلسطين حسب رضاهم عن مؤسسات الأمن الفلسطينية والمنطقة ونوع المؤسسة، تموز - آب 2023
61	جدول 19: التوزيع النسبي للأفراد (18 سنة فأكثر) في فلسطين حسب رضاهم عن مؤسسات الأمن الفلسطينية والجنس ونوع المؤسسة، تموز - آب 2023
62	جدول 20: التوزيع النسبي للأفراد (18 سنة فأكثر) في فلسطين حسب ثقتهم بمؤسسات الأمن والعدالة الفلسطينية والجنس ونوع المؤسسة، تموز - آب 2023
63	جدول 21: التوزيع النسبي للأفراد (18 سنة فأكثر) في فلسطين حسب ثقتهم بمؤسسات الأمن والعدالة الفلسطينية والمنطقة ونوع المؤسسة، تموز - آب 2023
64	جدول 22: التوزيع النسبي للقضاة الشرعيين في الضفة الغربية حسب رأيهم بإشكاليات مهنة القضاء والجنس، آب - أيلول 2023
65	جدول 23: التوزيع النسبي للقضاة الشرعيين في الضفة الغربية حسب رأيهم بالمساواة بين الجنسين في مهنة القضاء والجنس، آب - أيلول 2023
66	جدول 24: التوزيع النسبي لأعضاء النيابة في الضفة الغربية حسب رأيهم بإشكاليات عمل النيابة والجنس، آب - أيلول 2023
67	جدول 25: التوزيع النسبي لأعضاء النيابة في الضفة الغربية حسب رأيهم بالمساواة بين الجنسين في النيابة والجنس، آب - أيلول 2023
68	جدول 26: التوزيع النسبي للمحامين المزاويلين في الضفة الغربية حسب رأيهم بحلول مشكلة العدد الكبير للمحامين في فلسطين والجنس، آب - أيلول 2023
69	جدول 27: التوزيع النسبي للمحامين المزاويلين في الضفة الغربية حسب رأيهم في دور نقابة المحامين الفلسطينية والجنس، آب - أيلول 2023

الصفحة	الجدول
70	جدول 28: التوزيع النسبي للمحامين المزاولين في الضفة الغربية حسب رأيهم في أسباب مشكلة الاكتظاظ لدى دوائر التنفيذ والجنس، آب- أيلول 2023
71	جدول 29: التوزيع النسبي للمحامين المتدربين في الضفة الغربية حسب سبب دراسة القانون والجنس، آب- أيلول 2023
72	جدول 30: التوزيع النسبي لهيئة تدريس كليات الحقوق الفلسطينية في الضفة الغربية حسب رأيهم بالأسباب التي تؤدي للتفاوت بين مستوى خريجي جامعات خارج البلاد وخريجي الجامعات الفلسطينية والجنس، آب- أيلول 2023
73	جدول 31: التوزيع النسبي لطلبة كليات الحقوق الفلسطينية في الضفة الغربية حسب رأيهم بأسباب التفاوت بين مستوى خريجي جامعات خارج البلاد وخريجي الجامعات الفلسطينية والجنس، آب- أيلول 2023

تقديم

يعتبر مسح سيادة القانون والوصول إلى العدالة 2023، من الأنشطة الريادية التي يقوم بها الجهاز المركزي للإحصاء الفلسطيني، ولما كانت المهمة الرئيسية للجهاز المركزي للإحصاء الفلسطيني أسوة بالأجهزة الإحصائية الرسمية هي مواكبة الظروف التي يعيشها المجتمع وتوفير البيانات حولها، جاء العمل على هذا المسح استجابة عملية لتلبية احتياجات مستخدمي البيانات الإحصائية، علاوة على توفير بيانات مؤشرات التنمية المستدامة ذات العلاقة خاصة ضمن الهدف التنموي رقم 16، حيث تم تنفيذ هذا المسح بالتعاون بين الجهاز المركزي للإحصاء الفلسطيني وبرنامج الأمم المتحدة الإنمائي.

إن المؤشرات الخاصة بمسح سيادة القانون والوصول إلى العدالة 2023، هي مؤشرات تطل تقييم خدمات قطاع العدالة بكافة جهاته ومؤسساته من حيث جودة الخدمة والوقت اللازم للحصول عليها ومدى الرضا عنها والثقة بها والآليات المتوقعة من المواطنين نحو تطويرها. بالإضافة لتوجهات الخبراء (القضاة الشرعيين، والمحامين، وأعضاء نيابة، والهيئة التدريسية وطلاب كليات الحقوق) وتصوراتهم تجاه خدمات وأداء قطاع العدالة الفلسطيني. بدورها توفر هذه المؤشرات قاعدة البيانات الأساسية المناسبة لكافة الجهات ذات العلاقة نحو مراجعة الآليات وتطوير الأداء العام.

يتضمن هذا التقرير أربعة فصول رئيسية حيث يشمل الفصل الأول المصطلحات والمؤشرات والتصنيفات التي تم استخدامها في هذا المسح، بينما الفصل الثاني يحتوي على النتائج الأساسية للمسح، والفصل الثالث يشمل المنهجية والتي تتعرض إلى استمارة المسح والإطار والعينة وشمولية المسح والعمليات الميدانية ومعالجة البيانات وجدولتها، فيما يعرض الفصل الرابع جودة البيانات. حيث بالإضافة لهذا التقرير سيتم توفير قواعد البيانات المؤهلة للاستخدام العام بهدف البحث والتطوير والتخطيط واتخاذ القرارات المناسبة.

نأمل أن نكون قد وفقنا في سد فجوة إضافية من الفجوات المعلوماتية، وأن نكون قد أسهمنا في توفير أحد المراجع الأساسية لخدمة المسيرة التنموية وصناع القرار في مختلف مواقعهم لصياغة القرارات والخطط على أسس مهنية علمية.

والله ولي التوفيق،،،

د. علا عوض
رئيسة الجهاز

نيسان، 2024

الفصل الأول

المصطلحات والمؤشرات

يشمل هذا الفصل شرحاً للمفاهيم والمصطلحات المستخدمة في هذا المسح وفق معجم المصطلحات الإحصائية الصادر عن الجهاز والمعتمد على أحدث التوصيات الدولية المتعلقة بالإحصاءات.

الأسرة:

فرد أو مجموعة أفراد تربطهم أو لا تربطهم صلة قرابة، ويقومون في مسكن واحد، ويشتركون في المأكل أو في أي وجه متعلق بترتيبات المعيشة.

الفرد في الأسرة:

هو الفرد الموجود في الوحدة السكنية ويعتبر على أنه فرد في الأسرة أو عضو فيها إذا كانت هذه الوحدة السكنية هي مكان الإقامة المعتاد له أو مكان الإقامة الوحيد له.

العمر بالسنوات الكاملة:

هو الفترة الزمنية بين تاريخ الميلاد ولحظة الإسناد الزمني للمسح معبراً عنه بالسنوات الكاملة.

الحالة الزوجية:

الحالة الزوجية للفرد والتي تعني حالة الفرد الشخصية والتي يكون عليها ذلك الفرد الذي يبلغ من العمر 14 سنة فأكثر وقت إجراء المقابلة والمتعلقة بقوانين وعادات الزواج المعمول بها في البلد. وقد تكون إحدى الحالات التالية:

1. أعزب/عزباء (لم يتزوج أبداً): وهو الفرد الذي يبلغ عمره 14 سنة فأكثر، ولم يتزوج زوجاً فعلياً وفقاً للعرف السائد (أي لم يتم الدخول بعد) ولم يعقد قرانه ولم يكن قد تزوج في السابق.
2. عقد لأول مرة ولم يتم الدخول: هو الفرد الذي يبلغ عمره 14 سنة فأكثر، وقد تم تسجيل عقد زواج رسمي له من قبل المحكمة ولكنه لم يتزوج فعلياً وفقاً للعرف السائد (أي لم يتم الدخول بعد) وليس مطلقاً أو أرملاً من زواج سابق، ولا يشمل الفرد الذكر المتزوج حالياً وعقد قرانه للمرة الثانية حيث يعتبر متزوجاً.
3. متزوج/متزوجة: هو الفرد الذي يبلغ عمره 14 سنة فأكثر والمتزوج زوجاً فعلياً وفقاً للعرف السائد سواء أكان الزوجان يقيمان معاً وقت إجراء المقابلة أم لا. وبغض النظر عن حالته السابقة.
4. مطلق/مطلقة: هو الفرد الذي يبلغ من العمر 14 سنة فأكثر وسبق له الزواج فعلاً وانفصم (انحل) آخر زواج بالطلاق المسجل شرعاً ولم يتزوج مرة أخرى.
5. أرمل/أرملة: هو الفرد الذي يبلغ عمره 14 سنة فأكثر وسبق له الزواج فعلاً ولكن انفصم (انحل) آخر زواج له بوفاة الطرف الآخر، ولم يتزوج مرة أخرى.
6. منفصل: هو الفرد الذي يبلغ عمره 14 سنة فأكثر وسبق له الزواج فعلاً وانفصل آخر زواج له بسبب ما وبدون أي إثبات مسجل رسمياً وقانونياً، ولم يتزوج مرة أخرى.

أمي:

إذا كان الفرد لا يستطيع القراءة والكتابة معاً بأي لغة كانت ولم يحصل على أي شهادة من التعليم النظامي.

ملم:

إذا كان الفرد يستطيع القراءة والكتابة دون إنهاء أي مرحلة من المراحل التعليمية المذكورة بحيث يمكنه قراءة وكتابة جملة بسيطة.

التجمع السكاني:

هو مساحة (مكان) من سطح الأرض مأهولة بالسكان بشكل دائم ولها سلطة إدارية رسمية، أو أي مساحة (مكان) من سطح الأرض مأهولة بالسكان بشكل دائم ومنفصلة جغرافياً عن أي تجمع مجاور لها ومُعترف بها عرفياً وليس لها سلطة إدارية مستقلة.

العمل:

هو الجهد المبذول في جميع الأنشطة التي يمارسها الأفراد بهدف الربح أو الحصول على أجره معينة سواء كانت على شكل راتب شهري أو أجره أسبوعية أو بالميأومة أو على القطعة أو نسبة من الأرباح أو سمسرة أو غير ذلك من الطرائق. كذلك فإن العمل بدون أجر أو عائد في مصلحة أو مشروع أو مزرعة للعائلة يدخل ضمن مفهوم العمل.

العامل:

هو الفرد الذي عمره 15 سنة فأكثر والذي باشر شغلاً أو عملاً معيناً ولو لساعة واحدة خلال الفترة المرجعية سواء كان لحسابه أو لحساب الغير، بأجر أو بدون أجر أو في مصلحة العائلة أو كان غائب عن عمله بشكل مؤقت (بسبب المرض، عطلة، توقف مؤقت أو أي سبب آخر)، ويصنف المشتغلون حسب عدد ساعات العمل الأسبوعية إلى مشتغلين (1-14) ساعة، ومشتغلين 15 ساعة فأكثر وكذلك الأفراد الغائبون عن أعمالهم بسبب المرض، أو إجازة مدفوعة الأجر، أو إغلاق أو إضراب أو توقيف مؤقت وما شابه ذلك، يعتبر مشتغلاً من 1-14 ساعة.

سيادة القانون:

اعتبار القانون مرجعية للجميع وضمان سيادته على الجميع دون استثناء. ويتطلب ذلك بالضرورة بناء صيغة حكم مستقرة وتطويرها، وذلك من خلال الاستقرار السياسي، والسلم الأهلي، وبناء المؤسسات الديمقراطية التي تسمح بتداول السلطة سلمياً ودورياً دون اللجوء إلى العنف. ويتضمن هذا نوعاً من التوافق بين الأطراف السياسية والقوى الاجتماعية - السياسية على قواعد التنافس، وفي مقدمة هذه القواعد قبول الربح كما الخسارة، وتنظيم الحياة السياسية على أسس نزيهة سليمة تحكمها الانتخابات الدورية، والإطار الدستوري والعمل المؤسسي.

القضاء العشائري:

هي الطريقة غير الرسمية لحل النزاعات بين المواطنين خارج إطار المحاكم النظامية. يستمد هذا القضاء أحكامه من التقاليد العشائرية السائدة في المنطقة التي يمارس فيها والمستمدة من الموروث التاريخي والاجتماعي والثقافي العربي الفلسطيني. ويمارس هذا القضاء من قبل أفراد ينتمون لعائلات وحمامل مختلفة وذوي خلفيات اجتماعية متفاوتة.

الدعوى:

هي الحالة التي يطلب فيها أحدهم ما يراه انه حق له من آخر أو آخرين في حضور القاضي ويقال له المدعي ويقال للآخر أو الآخرين المدعى عليه.

النزاع:

هو خلاف معين بين طرفين قد يكونوا أفراد أو جماعات أو مؤسسات، قد يكون هذا الخلاف ناشب عن تضارب مصالح أو اعتداء معين على أحد الحقوق أو الحريات. وقد يكون سبب النزاع هو اختراق الفرد أو المؤسسة أو مجموعة الأفراد للقوانين المعمول بها في الأراضي الفلسطينية.

الجريمة:

هي كل فعل يخالف أحكام قانون العقوبات أو يعتبر تعدياً على الحقوق العامة أو خرقاً للواجبات المترتبة على الدولة أو المجتمع بوجه عام.

التمييز أو المضايقة:

هو التعامل مع الفرد بشكل أقل إيجابية مقارنة بالآخرين بسبب الطريقة التي تظهر بها أو من أين أنت أو بحسب معتقداتك أو غيرها من الأسباب.

الشرطة المجتمعية:

هي عبارة عن نهج الشراكة والتعاون ما بين الشرطة والمجتمع الذي تخدمه، حيث تركز على إنفاذ القانون ومنع الجريمة والسلوك المرفوض اجتماعياً بشكل استباقي، وتهدف إلى تعزيز أمن وسلامة المجتمع المحلي من خلال الشراكة والتعاون معها في توفير خدمات الشرطة التي تتوافق مع مبادئ حقوق الإنسان.

الفساد:

الخروج عن أحكام القانون أو الأنظمة الصادرة بموجبه، أو مخالفة السياسات العامة المعتمدة من قبل الموظف العام بهدف جني مكاسب له أو لآخرين ذوي علاقة أو استغلال غياب القانون بشكل واع للحصول على هذه المنافع.

الواسطة:

التدخل لصالح فرد ما، أو جماعة دون الالتزام بأصول العمل والكفاءة اللازمة مثل تعيين شخص في منصب معين لأسباب تتعلق بالقرابة أو الانتماء الحزبي رغم كونه غير كفؤ أو مستحق.

المقتفي:

هو منظومة القضاء والتشريع في فلسطين، وهو أول بنك معلومات قانوني من نوعه في فلسطين، وقد ساهم في تصميمه وتطويره وتحديثه عشرات الباحثين القانونيين والمبرمجين في معهد الحقوق في جامعة بيرزيت، على مدى أكثر من عشر سنوات.

الفصل الثاني

النتائج الرئيسية

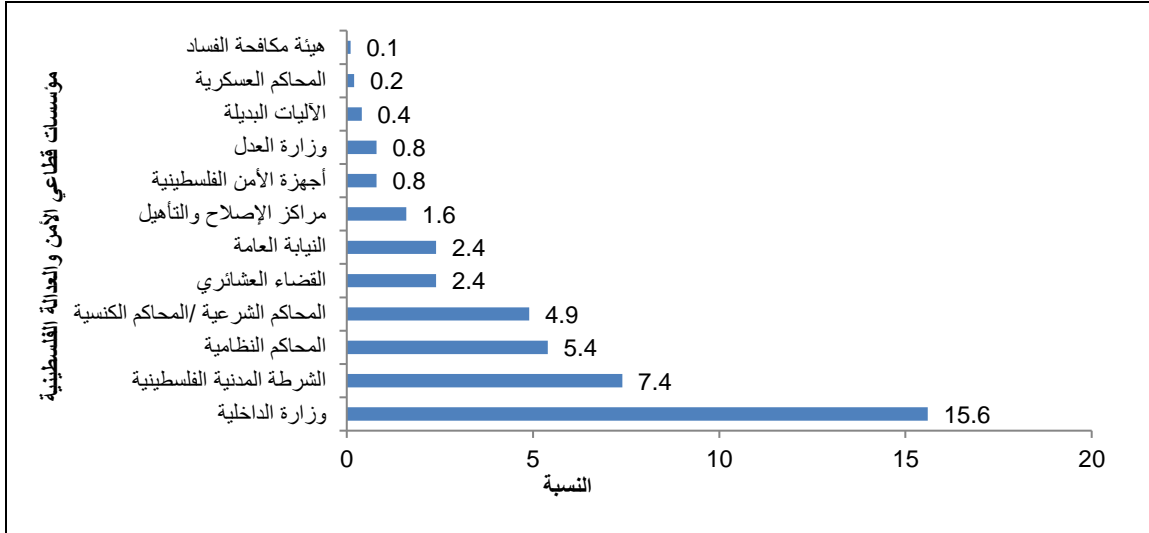
يعرض هذا الفصل ملخصاً لأهم مؤشرات مسح سيادة القانون والوصول إلى العدالة 2023، حيث تعرض هذه النتائج لتوجهات الأفراد (18 سنة فأكثر) وبعضاً من خبراتهم نحو قضايا ومؤشرات قطاع العدالة في فلسطين والتي أمكن توفيرها في هذا المسح. بالإضافة لتوجهات وآراء وتصورات القضاة الشرعيين وأعضاء النيابة، والمحامين المزاولين والمتدربين، والهيئة التدريسية وطلبة كليات الحقوق في الجامعات الفلسطينية في الضفة الغربية.

1.2 توجهات الأفراد (18 سنة فأكثر) حول واقع قطاع العدالة

ارتفاع نسبة الأفراد (18 سنة فأكثر) الذين لجأوا أو استدعوا أو تواصلوا مع مؤسسات قطاعي الأمن والعدالة الفلسطينية بمقدار 61.1% مقارنة مع العام 2021

26.9% من الأفراد (18 سنة فأكثر) في فلسطين قد تواصلوا أو لجأوا أو استدعوا ولو لمرة واحدة خلال الاثني عشر شهراً الماضية مع واحدة من مؤسسات قطاعي الأمن والعدالة الفلسطينية بواقع 34.9% للذكور، و18.6% للإناث. وهذه النسب تمثل ارتفاعاً بنسبة 61.1% مقارنة مع العام 2021. وحول توزيع هذه النسب حسب المؤسسة فكانت نسبة الذين تواصلوا مع وزارة الداخلية 15.6% وهي الأعلى، تليها الشرطة المدنية الفلسطينية بنسبة 7.4%. (انظر/ ي جدول 3)

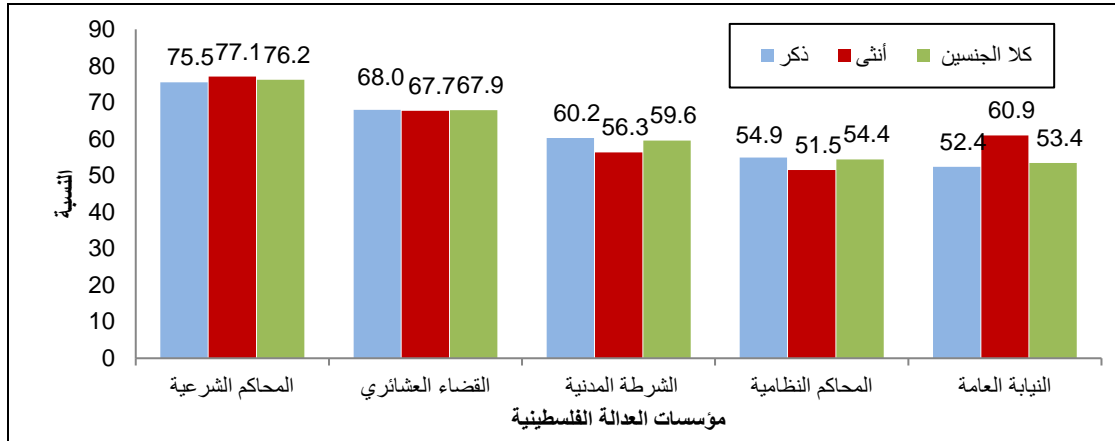
نسبة الأفراد (18 سنة فأكثر) في فلسطين الذين لجأوا أو استدعوا أو تواصلوا مع مؤسسات قطاعي الأمن والعدالة الفلسطينية، تموز - آب 2023



المحاكم الشرعية تصدرت مؤسسات العدالة الفلسطينية في فلسطين من حيث رضى الأفراد عن أدائها

أظهرت النتائج أن المحاكم الشرعية نالت الرضى الأعلى من قبل الأفراد الذين لجأوا أو استدعوا أو تواصلوا مع مؤسسات العدالة الفلسطينية بنسبة 76.2% وتوزع بواقع 75.5% للذكور، و77.1% للإناث، ويليهما القضاء العشائري بنسبة 67.9% بواقع 68.0% للذكور، و67.7% للإناث. (انظر/ ي جداول 5، 6، 7، 8، 9).

نسبة رضى الأفراد (18 سنة فأكثر) في فلسطين الذين لجأوا أو استدعوا أو تواصلوا مع مؤسسات العدالة الفلسطينية خلال الـ 12 شهراً الماضية عن مؤسسات العدالة الفلسطينية حسب مؤسسات مختارة والجنس، تموز - آب 2023

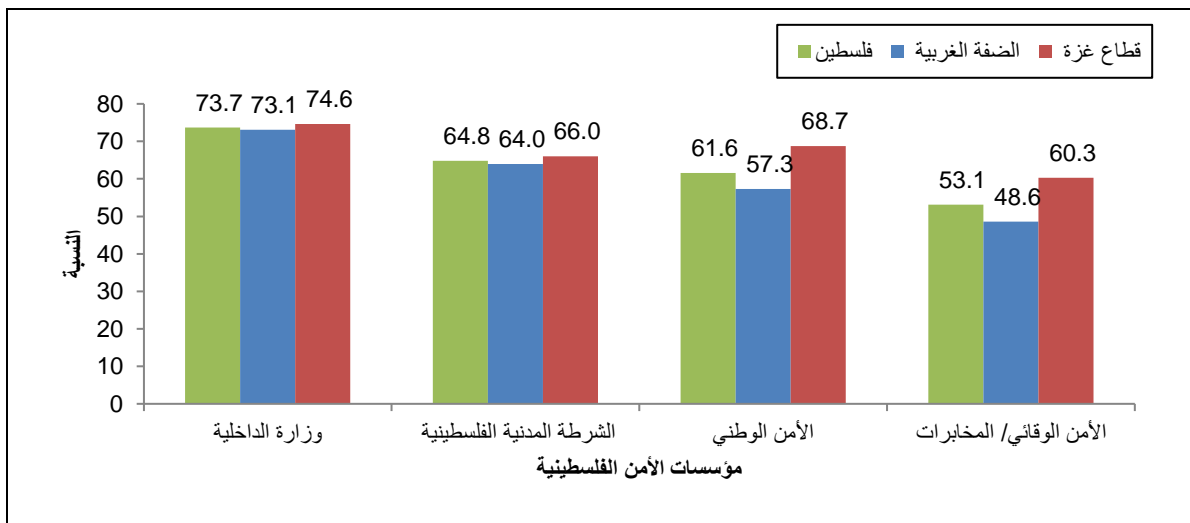


حوالي ثلثي الأفراد راضون عن وزارة الداخلية والشرطة المدنية الفلسطينية

فيما أشارت النتائج إلى أن أكثر مؤسسات الأمن الفلسطينية التي حازت على رضى الأفراد الفلسطينيين (18 سنة فأكثر) كانت وزارة الداخلية بنسبة 73.7%، تليها الشرطة المدنية الفلسطينية بنسبة رضى بلغت 64.8%، فيما كان الأمن الوقائي/المخابرات الأقل رضى لدى الأفراد بنسبة 53.1%. (انظر/ ي جدول 18).

نسبة رضا الأفراد (18 سنة فأكثر) في فلسطين عن الأداء العام بمؤسسات الأمن الفلسطينية حسب المؤسسة،

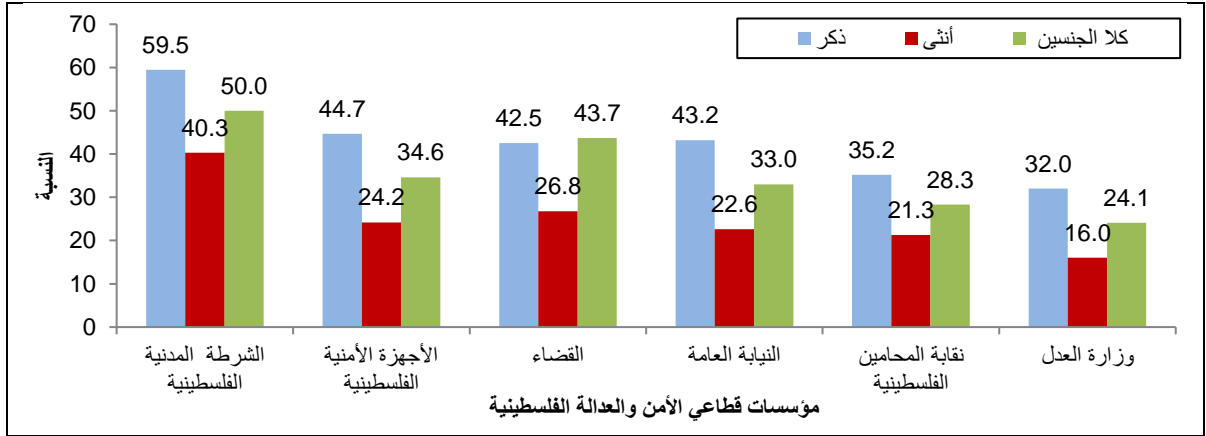
تموز - آب 2023



نصف الأفراد (18 سنة فأكثر) لديهم معرفة كاملة أو جزئية بحدود صلاحيات الشرطة المدنية الفلسطينية

تفاوتت معرفة الأفراد (18 سنة فأكثر) في حدود وصلاحيات مؤسسات قطاعي الأمن والعدالة في فلسطين؛ فقد كانت معرفة الأفراد بحدود وصلاحيات الشرطة المدنية الفلسطينية هي الأعلى بنسبة 50.0%، وتتوزع بواقع 59.5% للذكور و40.3% للإناث، أما معرفة الأفراد (18 سنة فأكثر) بصلاحيات وزارة العدل فكانت 24.1%، وتتوزع بواقع 32.0% للذكور مقابل 16.0% للإناث. (انظر/ ي جدول 10).

نسبة معرفة الأفراد (18 سنة فأكثر) في فلسطين بحدود وصلاحيات مؤسسات قطاعي الأمن والعدالة الفلسطينية حسب المؤسسة والجنس، تموز - آب 2023

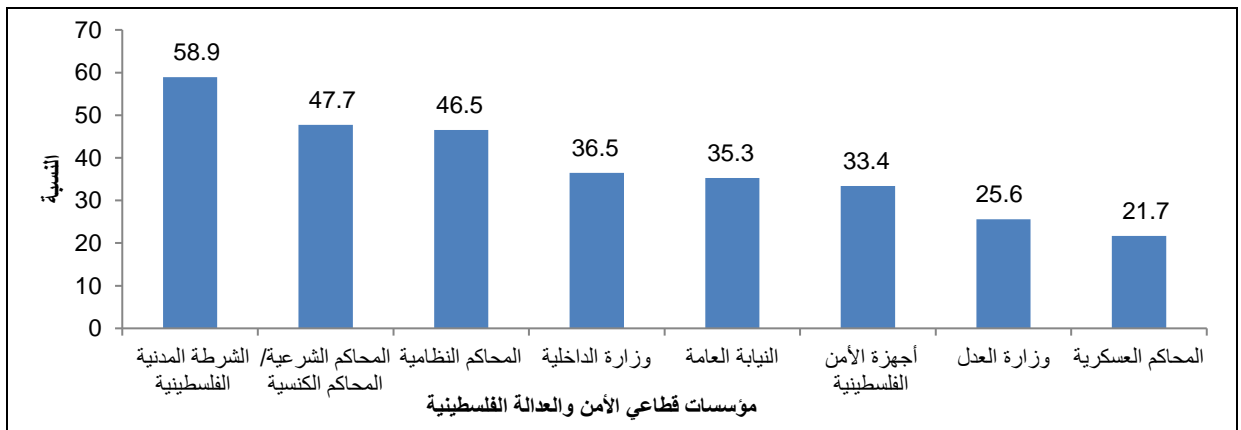


*المعرفة تشمل المعرفة بشكل كلي وبشكل جزئي

الأفراد (18 سنة فأكثر) أكثر معرفة بإجراءات تقديم دعوى لدى الشرطة المدنية الفلسطينية

تفاوتت معرفة الأفراد (18 سنة فأكثر) في إجراءات تقديم دعوى لدى مؤسسات قطاعي الأمن والعدالة الفلسطينية؛ فقد كانت معرفة الأفراد في فلسطين بإجراءات تقديم دعوى لدى الشرطة المدنية الفلسطينية الأعلى بواقع 58.9%، تليها المحاكم الشرعية والكنسية بواقع 47.7%، فيما كانت إجراءات تقديم الدعوى لدى المحاكم العسكرية الأقل معرفة لدى الأفراد بنسبة 21.7%. (انظر/ ي جدول 11).

نسبة معرفة الأفراد (18 سنة فأكثر) في فلسطين بإجراءات تقديم دعوى لدى مؤسسات قطاعي الأمن والعدالة الفلسطينية حسب المؤسسة، تموز - آب 2023

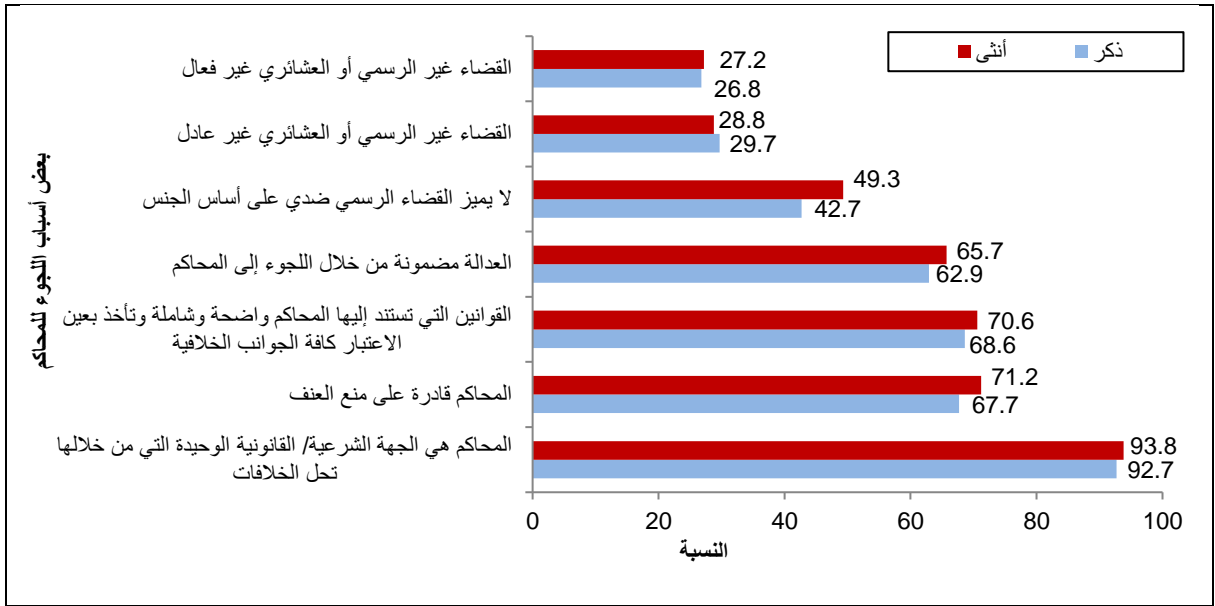


*المعرفة تشمل المعرفة البسيطة والمعرفة الجيدة

أغلبية الأفراد (18 سنة فأكثر) تعتقد أن المحاكم هي الجهة القانونية الوحيدة في حل أي نزاعات أو خلافات مستقبلية

أظهرت النتائج ان 92.7% من الأفراد (18 سنة فأكثر) الذكور و93.8% من الإناث في فلسطين يعتقدون أنهم سيلجؤون للمحاكم في حال مواجهة نزاعات أو خلافات مستقبلية لأنها الجهة الشرعية/ القانونية الوحيدة التي من خلالها تحل الخلافات بنسبة اجمالية بلغت 93.2%، فيما اعتبر 26.8% من الذكور و27.2% من الإناث أن القضاء غير الرسمي أو العشائري غير فعال بنسبة إجمالية بلغت 27.0%. (انظر/ ي جدول 12).

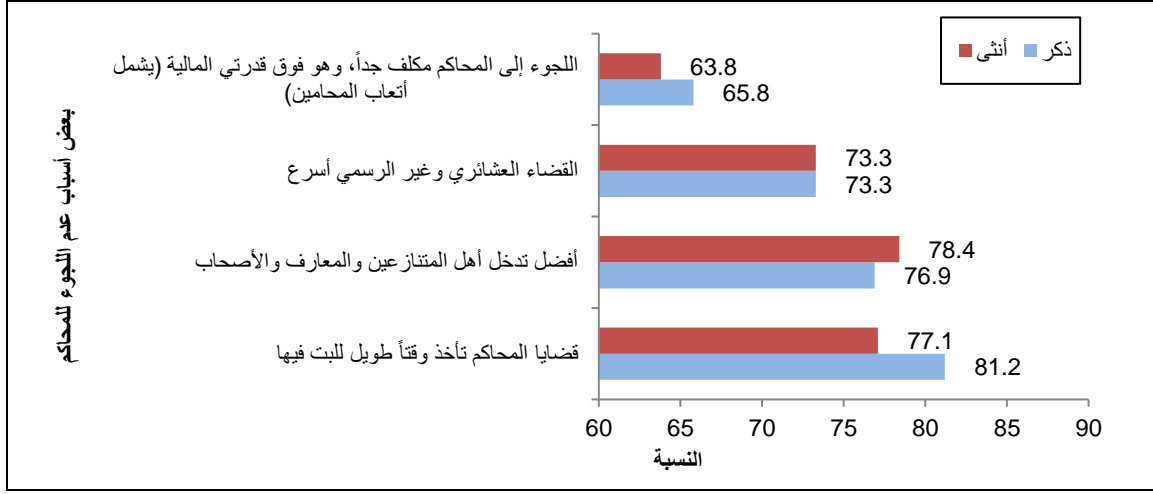
نسبة الأفراد (18 سنة فأكثر) في فلسطين حسب أسباب لجوئهم للقضاء الرسمي في حال مواجهة نزاعات أو خلافات مستقبلية، تموز - آب 2023



الوقت الطويل الذي تأخذه المحاكم كان السبب الأهم لعدم اللجوء للقضاء الرسمي في حال مواجهة نزاعات أو خلافات مستقبلية

وقد كان السبب الأهم من وجهة نظر الأفراد (18 سنة فأكثر) لعدم اللجوء للقضاء الرسمي هو الوقت الطويل الذي تأخذه المحاكم للبت في القضايا وذلك بنسبة 81.2% من الذكور و77.1% من الإناث، ورأى 76.9% من الذكور و78.4% من الإناث أن تدخل أهل المتنازعين والمعارف والأصحاب أفضل، فيما اعتبر 73.3% من الذكور و73.3% من الإناث أن القضاء العشائري وغير الرسمي أسرع من اللجوء إلى المحاكم (انظر/ ي جدول 13).

نسبة الأفراد (18 سنة فأكثر) في فلسطين الذين لن يلجأوا إلى القضاء الرسمي في حال مواجهة نزاعات أو خلافات مستقبلية
حسب السبب والجنس، تموز – آب 2023

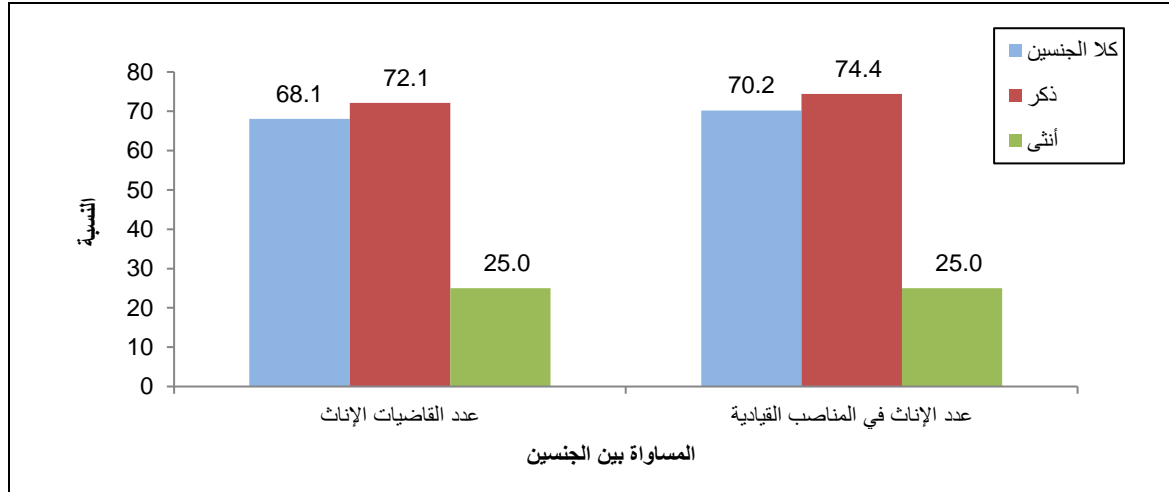


2.2 القضاة الشرعيين وأعضاء النيابة

أكثر من ثلثي القضاة الشرعيين في الضفة الغربية يرون أن عدد القاضيات الإناث كاف

أظهرت النتائج أن 68.1% من القضاة الشرعيين في الضفة الغربية يرون أن عدد القاضيات الشرعيات الإناث كاف. أما فيما يخص عدد الإناث في المناصب القيادية في القضاء، فإن 25.0% من القاضيات الإناث ترى أن هذا العدد كاف بالمقارنة مع 74.4% من القضاة الذكور الذين يرون أن هذا العدد كاف. (انظر/ ي جدول 23). أما فيما يخص أعضاء النيابة في الضفة الغربية فقد رأى 80.0% أن عدد عضوات النيابة الإناث كاف و 73.1% من أعضاء النيابة يرون أن عدد الإناث في المناصب القيادية في النيابة كاف. (انظر/ ي جدول 25).

نسبة القضاة الشرعيين في الضفة الغربية حسب رأيهم بكفاية عدد الإناث في القضاء والجنس، آب – أيلول 2023

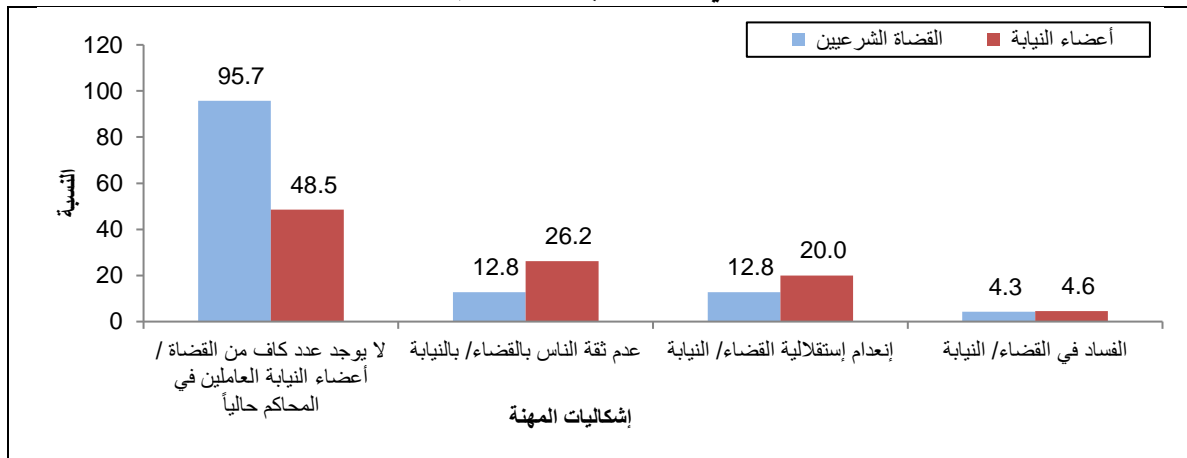


عدم كفاية عدد القضاة هو أكبر إشكاليات مهن القضاة الشرعيين في الضفة الغربية

أشارت البيانات إلى أن 95.7% من القضاة الشرعيين في الضفة الغربية يرون أن عدم كفاية عدد القضاة العاملين في المحاكم حالياً أبرز الإشكاليات التي تواجه مهنة القضاء من وجهة نظرهم، فيما 4.3% من القضاة الشرعيين في الضفة الغربية يرون أن انتشار الفساد في القضاء هي أقل إشكاليات مهنة القضاء. (انظر/ ي جدول 22).

أما فيما يخص أعضاء النيابة في الضفة الغربية فقد رأى 48.5% منهم أن عدد أعضاء النيابة كاف و4.6% من أعضاء النيابة يرون أن هناك انتشار للفساد في النيابة العامة. (انظر/ ي جدول 24).

نسبة القضاة الشرعيين وأعضاء النيابة في الضفة الغربية حسب رأيهم بإشكاليات المهنة، آب- أيلول 2023



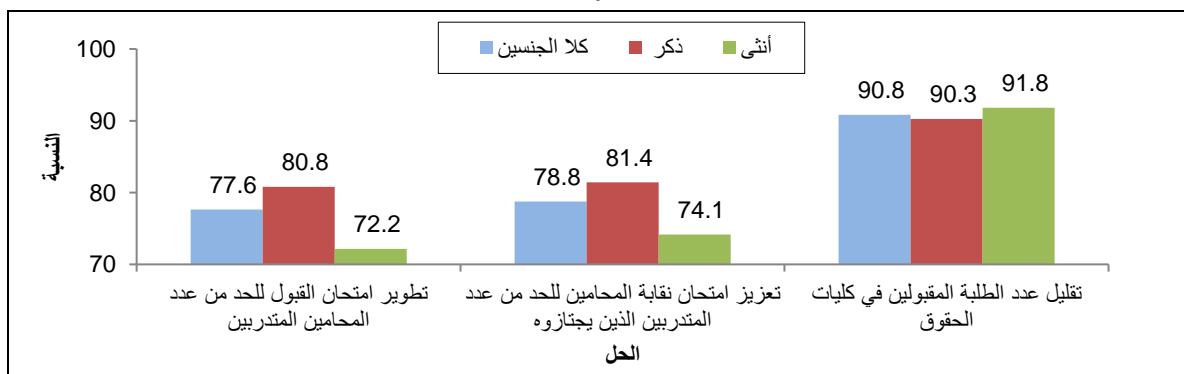
3.2 المحامين المزاولين والمتدربين

تقليل عدد الطلبة في كليات الحقوق الحل لمشكلة العدد الكبير للمحامين

أشارت البيانات أن 90.0% من المحامين المزاولين في الضفة الغربية يرون أن تقليل عدد الطلبة المقبولين في كليات الحقوق هو الحل الأمثل لمشكلة العدد الكبير للمحامين بواقع 90.3% للذكور و91.8% للإناث، فيما يرى 77.6% من المحامين المزاولين ضرورة أن يتم تطوير امتحان القبول للحد من عدد المحامين المتدربين. (انظر/ ي جدول 26).

نسبة المحامين المزاولين في الضفة الغربية حسب رأيهم بحلول مشكلة العدد الكبير للمحامين في فلسطين والجنس،

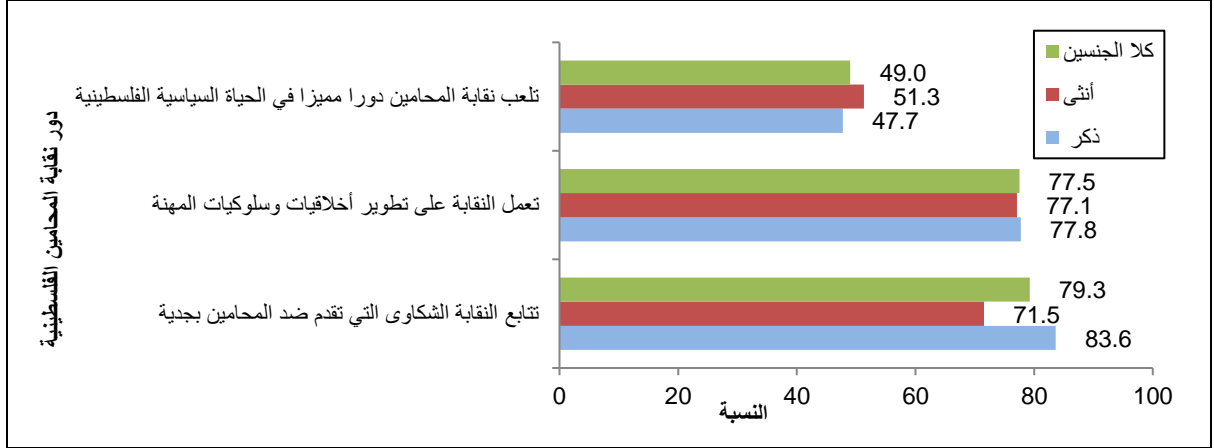
آب- أيلول 2023



متابعة الشكاوى المقدمة ضد المحامين الدور الأبرز لنقابة المحامين الفلسطينية

79.3% من المحامين المزاويلين في الضفة الغربية يرون أن النقابة تعمل على متابعة الشكاوى المقدمة ضد المحامين بجدية بواقع 83.6% للذكور و71.5% للإناث، ويلبيها الحاجة لتطوير أخلاقيات وسلوكيات المهنة بنسبة 77.5%. (انظر/ ي جدول 27).

نسبة المحامين المزاويلين في الضفة الغربية حسب رأيهم في دور نقابة المحامين الفلسطينية والجنس، آب - أيلول 2023

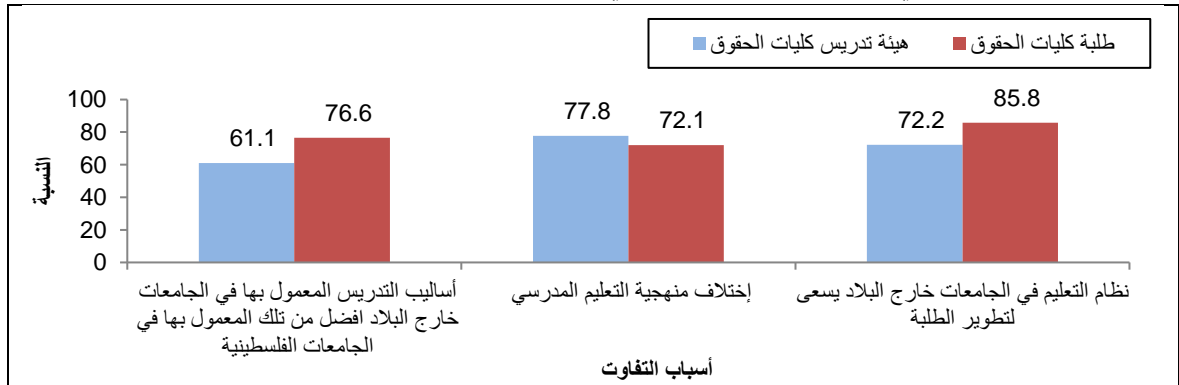


4.2 الهيئة التدريسية وطلبة كليات الحقوق في الجامعات الفلسطينية

منهجية التعليم المدرسي وراء اختلاف مستوى خريجي الجامعات الفلسطينية وخريجي الجامعات خارج البلاد من وجهة نظر هيئة تدريس كليات الحقوق في الضفة الغربية

77.8% من هيئة تدريس كليات الحقوق في الضفة الغربية يرون أن اختلاف منهجية التعليم المدرسي هي من أسباب التفاوت بين مستوى خريجي جامعات خارج البلاد وخريجي الجامعات الفلسطينية مقابل 72.1% من طلبة كليات الحقوق يؤيدون ذلك، فيما يرى 76.6% من طلبة كليات الحقوق في الضفة الغربية أن أساليب التدريس المعمول بها في جامعات خارج البلاد أفضل من تلك المعمول بها في الجامعات الفلسطينية مقابل 61.1% من هيئة تدريس كليات الحقوق. (انظر/ ي جدول 30 و31).

نسبة هيئة تدريس وطلبة كليات الحقوق الفلسطينية في الضفة الغربية حسب رأيهم في الأسباب التي تؤدي للتفاوت بين مستوى خريجي الجامعات خارج البلاد وخريجي الجامعات الفلسطينية، آب - أيلول 2023



الفصل الثالث

المنهجية

1.3 أهداف المسح

يهدف المسح بشكل رئيسي لتوفير البيانات اللازمة لتشخيص وتحليل الوضع الحقيقي لواقع سيادة القانون والوصول إلى العدالة في فلسطين. كذلك يهدف المسح إلى توفير البيانات الإحصائية حول سيادة القانون والوصول إلى العدالة لتحديد نقاط الضعف والفجوات التي سيتم معالجتها لتعزيز قطاع العدالة الفلسطيني.

2.3 استمارة المسح

تمثل استمارة المسح الأداة الرئيسية لجمع المعلومات، لذلك لا بد أن تحقق المواصفات الفنية لمرحلة العمل الميداني، كما يتوجب أن تحقق متطلبات معالجة البيانات وتحليلها، حيث تم جمع بيانات هذا المسح باستخدام سبعة استمارات وهي:

- استمارة توجيهات الأفراد حول واقع قطاع العدالة.
- استمارة توجيهات أعضاء النيابة
- استمارة توجيهات القضاة الشرعيين
- استمارة توجيهات المحامين المزاولين
- استمارة توجيهات المحامين المتدربين
- استمارة توجيهات الهيئة التدريسية لكليات الحقوق في الجامعات الفلسطينية
- استمارة توجيهات طلبة كليات الحقوق في الجامعات الفلسطينية

3.3 الإطار والعينة

1.3.3 مسح توجيهات الأفراد

1.1.3.3 مجتمع الهدف

يتكون مجتمع الهدف لمسح سيادة القانون والوصول إلى العدالة في فلسطين من جميع الأفراد الفلسطينيين المقيمين بصفة اعتيادية مع أسرهم في فلسطين من الفئة العمرية 18 سنة فأكثر وقت تنفيذ المسح.

2.1.3.3 إطار المعاينة

يتكون إطار المعاينة من قائمة مناطق عد من تعداد السكان والمساكن والمنشآت 2017 وهي مناطق جغرافية متقاربة الحجم في معظمها (متوسط عدد الأسر فيها 150 أسرة)، وهي عبارة عن مناطق العد المستخدمة في التعداد، وقد تم استخدام هذه المناطق كوحدة معاينة أولية (PSUs) في المرحلة الأولى من عملية اختيار العينة.

3.1.3.3 حجم العينة

تم الوصول الى 14,375 أسرة استجاب للمسح 9,072 اسرة (5,873 اسرة في الضفة الغربية 3,199 اسرة في قطاع غزة).

4.1.3.3 تصميم العينة

العينة هي عينة طبقية عنقودية عشوائية منتظمة ذات ثلاثة مراحل:

المرحلة الأولى: اختيار عينة مناطق عد بطريقة عشوائية منتظمة بلغ عددها 377 منطقة عد.

المرحلة الثانية: اختيار عينة مساحية مقدارها (26) أسرة من كل منطقة عد تم اختيارها في المرحلة الأولى.

المرحلة الثالثة: اختيار فرد ذكر أو أنثى من كل أسرة تم اختيارها في المرحلة الثانية من الأفراد 18 سنة فأكثر باستخدام جدول كيش من الأسر التي لديها أكثر من فرد من الفئة المطلوبة لضمان العشوائية في عملية الاختيار.

5.1.3.3 طبقات العينة

تم تقسيم المجتمع إلى طبقات كما يلي:

1. المحافظة (16 محافظة في الضفة الغربية وقطاع غزة بالإضافة للجزء من محافظة القدس والمسمى J1 والذي يشمل ذلك الجزء من محافظة القدس الذي ضمته إسرائيل عنوة بعيد احتلالها للضفة الغربية في عام 1967 كطبقة منفصلة).
2. نوع التجمع (حضر، ريف، مخيمات).

6.1.3.3 مستويات النشر

1. فلسطين.
2. المنطقة (الضفة الغربية، قطاع غزة).
3. المحافظة (16 محافظة في فلسطين).

7.1.3.3 حساب الأوزان

يعرف وزن الوحدة الإحصائية (وحدة المعاينة) في العينة بأنه المقلوب الرياضي لاحتمال اختيار الوحدة، وعينة المسح هي عينة طبقية عنقودية عشوائية منتظمة ذات ثلاثة مراحل حيث يتم في المرحلة الأولى حساب وزن مناطق العد بالاعتماد على احتمال اختيار كل منطقة عد (عينة عشوائية منتظمة)، ثم في المرحلة الثانية يتم حساب وزن الأسرة من كل منطقة عد، ثم نجد حاصل ضرب وزن المرحلة الأولى في وزن المرحلة الثانية فنحصل على وزن الأسر الأولى ثم نقوم بتعديل هذه الأوزان بالاعتماد على تقديرات الأسر منتصف 2023 وتكون فئة التعديل هي الطبقة (محافظة، نوع التجمع) وبالتالي نحصل على وزن الأسر النهائي.

الوزن الأولي لكل فرد تم اختياره في المرحلة الثالثة يكون حاصل ضرب وزن أسرته النهائي في عدد الافراد 18 سنة فأكثر في أسرته، ثم نقوم بتعديل هذه الأوزان بالاعتماد على تقديرات السكان في 2023/10/15 وتكون فئة التعديل هي المنطقة (الضفة الغربية، قطاع غزة) والجنس (ذكر، أنثى)، الفئات العمرية الخماسية (14 فئة) وبالتالي نحصل على وزن الفرد النهائي. وقد تم حساب الوزن النسبي لكل وحدة معاينة من خلال قسمة الوزن على متوسط الأوزان.

2.3.3 مسح القضاة الشرعيين وأعضاء النيابة

1.2.3.3 مجتمع الهدف

يتكون مجتمع الهدف من جميع القضاة الشرعيين وأعضاء النيابة في جميع المحاكم الشرعية والنيابات العامة في الضفة الغربية خلال فترة تنفيذ المسح.

2.2.3.3 إطار المعاينة

قائمة بجميع المحاكم الشرعية والنيابات العامة في الضفة الغربية خلال فترة تنفيذ المسح.

3.2.3.3 تصميم العينة

حصر شامل لجميع القضاة الشرعيين وأعضاء النيابة في جميع المحاكم الشرعية ومكاتب النيابة العامة في الضفة الغربية وقد تم حساب الأوزان للقضاة الشرعيين وأعضاء النيابة للتعويض عن حالات عدم الاستجابة.

4.2.3.3 مستويات النشر

- الضفة الغربية
- الجنس (ذكر وانثى).

3.3.3 مسح المحامين المزاويلين والمتدربين

1.3.3.3 مجتمع الهدف

- جميع المحامين المزاويلين لمهنة المحاماة في الضفة الغربية خلال فترة تنفيذ المسح.
- جميع المحامين المتدربين عند المحامين المزاويلين في الضفة الغربية خلال فترة تنفيذ المسح.

2.3.3.3 إطار المعاينة

قائمة بأسماء جميع المحامين المزاويلين لمهنة المحاماة مع عناوينهم في الضفة الغربية وقائمة بأسماء جميع المحامين المتدربين مع عناوينهم في الضفة الغربية وقت تنفيذ المسح.

3.3.3.3 حجم العينة

تم الوصول الى 645 محامٍ مزاويلٍ لمهنة المحاماة على مستوى الضفة الغربية استجاب منهم للمسح 488 محامٍ، وتم الوصول الى 738 محامٍ متدربٍ على مستوى الضفة الغربية استجاب منهم 578 محامٍ.

4.3.3.3 تصميم العينة

العينة هي عينة طبقية عشوائية منظمة ذات مرحلة واحدة.

5.3.3.3 طبقات العينة

تم تقسيم المجتمع إلى طبقات كما يلي:

- المحافظة (11 محافظة في الضفة الغربية باستثناء ذلك الجزء من محافظة القدس والمسمى J1 والذي ضمه الاحتلال الإسرائيلي إليه عنوة بعيد احتلاله للضفة الغربية عام 1967).
- الجنس (ذكر، أنثى)

6.3.3.3 مستويات النشر

- الضفة الغربية
- الجنس (ذكر وأنثى)

7.3.3.3 حساب الأوزان

يعرف وزن الوحدة الإحصائية (وحدة المعاينة) في العينة بأنه المقلوب الرياضي لاحتمال اختيار الوحدة، وعينة المسح هي عينة طبقية عشوائية منتظمة ذات مرحلة واحدة حيث تم حساب وزن كل محامي مزاوول أو متدرب بالاعتماد على احتمال اختيار كل محامي (عينة عشوائية منتظمة).

4.3.3 مسح الهيئة التدريسية وطلبة كليات الحقوق في الجامعات الفلسطينية

1.4.3.3 مجتمع الهدف

- جميع أعضاء هيئة تدريس الحقوق في جميع الجامعات والكليات التي تحتوي على كليات القانون والحقوق في الضفة الغربية وقت تنفيذ المسح.
- جميع طلبة الجامعات (بكالوريوس) من سنة أولى وحتى سنة رابعة الملتحقين بكليات القانون والحقوق بجميع الجامعات والكليات في الضفة الغربية وقت تنفيذ المسح.

2.4.3.3 إطار المعاينة

قائمة بجميع الجامعات والكليات التي تمنح شهادة قانون وحقوق مع جميع أعضاء هيئة تدريس الحقوق، وطلبة القانون الملتحقين ببرنامج البكالوريوس من سنة أولى وحتى سنة رابعة في كافة الجامعات والكليات في الضفة الغربية التي تمنح شهادة قانون وحقوق وقت تنفيذ المسح.

3.4.3.3 حجم العينة

تم الوصول الى 527 طالب قانون وحقوق في جميع الجامعات والكليات في الضفة الغربية والتي تمنح شهادة قانون وحقوق استجاب للمسح 427 طالب، وحصر شامل لجميع اساتذة القانون والحقوق.

4.4.3.3 تصميم العينة

العينة هي عينة طبقية عشوائية بسيطة ذات مرحلة واحدة للطلاب وحصر شامل لجميع الأساتذة.

5.4.3.3 طبقات العينة

تم تقسيم المجتمع إلى طبقات كما يلي:

1. الجامعة أو الكلية وهي:

- الجامعة العربية الأمريكية
- الكلية العصرية الجامعية
- جامعة الاستقلال
- جامعة الخليل
- جامعة القدس
- جامعة النجاح الوطنية
- جامعة بيرزيت
- كلية فلسطين الأهلية الجامعية

2. جنس الطالب (ذكر، أنثى).

6.4.3.3 مستويات النشر

- الضفة الغربية
- الجنس (ذكر وانثى)

7.4.3.3 حساب الأوزان

يعرف وزن الوحدة الإحصائية (وحدة المعاينة) في العينة بأنه المقلوب الرياضي لاحتمال اختيار الوحدة، وعينة المسح هي عينة طبقية عشوائية بسيطة ذات مرحلة واحدة حيث تم حساب وزن كل طالب بالاعتماد على احتمال اختيار كل طالب (عينة عشوائية بسيطة) وتم حساب الأوزان لأساتذة القانون للتعويض عن حالات عدم الاستجابة.

4.3 العمليات الميدانية

تمثل العمليات الميدانية، أهم مراحل تنفيذ المسح لجمع البيانات المطلوبة من مصادرها الأولية. لذلك فإن ضمان وجود مقومات النجاح في هذه المرحلة من القضايا الأساسية التي تم العمل عليها بشكل تفصيلي. وقد اشتمل ذلك على توفير كل المستلزمات الفنية والإدارية بما في ذلك عمليات التعيين والتدريب وتوفير المستلزمات المادية اللازمة لأداء العمل بأفضل صورة.

1.4.3 التدريب والتعيين

تم عقد دورتين تدريبيتين الأولى كانت للباحثين الميدانيين على مسح توجهات المواطنين والدورة الثانية للباحثين على مسح الخبراء (قضاة، أعضاء نيابة، محامين، هيئة تدريسية وطلبة)، حيث تم تدريب الباحثين الميدانيين على العمليات الميدانية المختلفة بشكل عام وذلك قبل بداية تنفيذ المسح. لقد اشتمل تدريب الباحثين الميدانيين على عمليات جمع البيانات وأدبيات العمل الميداني بما في ذلك طرح الأسئلة وتسجيل الإجابات وأدبيات إجراء المقابلات باستخدام الأجهزة اللوحية.

2.4.3 جمع البيانات

تم البدء بجمع بيانات للمسح الأسري بتاريخ 2023/07/17 والانتهاه بتاريخ 2023/08/31 في الضفة الغربية وقطاع غزة، بينما تم الانتهاء من العمل في القدس (J1) ومحافظة رام الله والبيرة بتاريخ 2023/09/07، حيث تم جمع البيانات باستخدام الأجهزة اللوحية في الضفة الغربية وقطاع غزة، بينما تم استخدام الاستمارات الورقية في القدس (J1). أما فيما يخص الاستمارات الأخرى فقد تم البدء بالعمل بتاريخ 2023/08/21 والانتهاه بتاريخ 2023/09/27.

3.4.3 الإشراف والتدقيق الميداني

- تم تنفيذ عملية جمع البيانات والتنسيق ميدانياً وفق الخطة المعدة مسبقاً، حيث تتوفر التعليمات والنماذج والأدوات اللازمة للعمل الميداني.
- فيما يخص العمل على أجهزة التابلت فإن عملية التدقيق تتم من خلال وضع كافة قواعد التدقيق الآلي والمكتبي على البرنامج مسبقاً بحيث يغطي كافة الضوابط المطلوبة وفق المعايير التي تحددها الاستمارة.
- لخصوصية استمارات القدس (J1) تم جمع البيانات ورقياً، حيث قامت المشرفة بتدقيق الاستمارات تدقيقاً شكلياً وفنياً حسب قواعد التدقيق المعدة مسبقاً.
- تم عمل زيارات ميدانياً من قبل إدارة ومنسق المسح والاطلاع على سير العمل والتأكد من الاستمارات ومن أداء الباحثين ميدانياً.

4.4.3 التدقيق المكتبي والترميز

تم التدقيق المكتبي فقط للقدس (J1)، بسبب استخدام الاستمارات الورقية. أما باقي الاستمارات فكان التدقيق متوازي مع جمع البيانات من خلال الفحص المستمر لقاعدة البيانات على الأجهزة اللوحية.

5.3 معالجة البيانات

تم برمجة الاستمارة على الأجهزة اللوحية بهدف جمع البيانات وتخزينها وبهذا تُختصر عدة مراحل حيث تم جمع وتدقيق وإدخال البيانات في مرحلة واحدة، وتتطلب هذه التقنية مهارة عالية في استخدام الأجهزة وفهم للاستمارة لمعرفة كافة الخيارات المتوفرة للحصول على بيانات صحيحة ودقيقة من المصدر، حيث تم استخدامها في جمع البيانات في قطاع غزة والضفة الغربية باستثناء القدس (J1).

1.5.3 برنامج الإدخال وقواعد التدقيق

بدأ العمل على جمع بيانات مسح سيادة القانون والوصول إلى العدالة باستخدام الأجهزة اللوحية في كل من الضفة الغربية وقطاع غزة عدا القدس J1، حيث تم تحميل التطبيق على الأجهزة من قبل موظفي متخصصين بالدعم الفني، احتوى التطبيق بالإضافة لاستمارة المسح، على خرائط جوية مقسمة حسب محافظات الوطن وتم استخدام نظام الملاحة GPS.

لغة البرمجة المستخدمة في التطبيق كانت هي Sql Server and Microsoft dot Net، تم نقل البيانات باستخدام خاصية الـ WIFI وكان هنالك ممر آمن لنقل البيانات وهو استخدام الـ VPN وهي خاصية لحماية البيانات ونقلها بكل سهولة ووصولها إلى السيرفر الرئيسي دون أي عقبات.

تم تصميم نظام متابعة وسحب بيانات خاص بإدارة المسح والعمل الميداني حيث من خلال هذا النظام تستطيع ادارة المسح متابعة الميدان واستخراج تقارير المتابعة.

2.5.3 تنظيف البيانات

بعد استكمال مرحلة الجمع والتدقيق يتم تنظيف البيانات من خلال إجراء فحوصات داخلية للإجابات التي تكون خارج المدى وإجراء قواعد تدقيق شاملة من خلال استخدام برنامج (SPSS)، ليتم تجهيز بيانات نظيفة ودقيقة جاهزة للجدولة والنشر.

3.5.3 الجدولة

بعد الانتهاء من جمع البيانات وتدقيقها وتنظيفها من أية أخطاء، تم استخراج جداول نتائج المسح وذلك وفق قائمة الجدولة التي أعدت مسبقاً لهذا الغرض.

الفصل الرابع

الجودة

يتطرق هذا الفصل لجودة بيانات المسح وتقييمها من خلال عرض الآليات التي تضمن دقة البيانات، والحد من الأخطاء الممكن حدوثها سواء كانت أخطاء معاينة أو غير معاينة.

1.4 الدقة

يشمل فحص دقة البيانات جوانب متعددة في المسح من أبرزها أخطاء المعاينة وأخطاء غير المعاينة التي ترجع إلى طاقم العمل وأدوات المسح، بالإضافة إلى معدلات الاستجابة في المسح وأهم آثارها على التقديرات. ويشمل هذا القسم على الآتي:

1.1.4 أخطاء المعاينة

إن بيانات هذا المسح تتأثر بأخطاء المعاينة وهي الأخطاء الناتجة عن دراسة جزء (عينة) من المجتمع وليس كل وحدات المجتمع، وبما أن مسح سيادة القانون والوصول إلى العدالة في فلسطين 2023، تم إجراؤه بالعينة فلا بد من وجود أخطاء معاينة، وللتقليل من أخطاء المعاينة لا بد من استخدام عينة احتمالية ذات تصميم ملائم لحساب الأخطاء على الدوام وهذا يعني أنه يوجد لكل وحدة في المجتمع فرصة اختيار في العينة، وقد تم احتساب التباين وتأثير تصميم العينة لأبرز مؤشرات المسح الأسري على مستوى فلسطين. وكذلك فقد تم احتساب التباين وتأثير تصميم العينة لأبرز مؤشرات مسح الخبراء على مستوى الضفة الغربية، أما ما يخص مسح القضاة الشرعيين واعضاء النيابة واساتذة القانون فأنها لا تتأثر بأخطاء المعاينة لأنها حصر شامل.

نسبة الأفراد (18 سنة فأكثر) في فلسطين الذين لجأوا أو استدعوا أو تواصلوا مع مؤسسات قطاعي الأمن والعدالة الفلسطينية خلال 12 شهراً الماضية حسب المؤسسة والمنطقة والجنس، تموز - آب 2023

عدد المشاهدات	الخطأ النسبي %	فترة الثقة 95%		الخطأ المعياري %	قيمة التقدير %	الجنس	المنطقة	المؤسسة
		الحد الأعلى %	الحد الأدنى %					
259	8.6	12.9	9.2	0.9	10.9	ذكر	الضفة الغربية	الشرطة المدنية الفلسطينية
69	16.2	2.8	1.5	0.3	2.0	أنثى		
225	7.9	16.4	12.0	1.1	14.0	ذكر	قطاع غزة	
61	19.4	5.0	2.3	0.7	3.4	أنثى		
252	9.3	11.2	7.8	0.9	9.4	ذكر	الضفة الغربية	المحاكم النظامية
67	15.7	2.7	1.5	0.3	2.0	أنثى		
142	10.4	11.1	7.4	0.9	9.1	ذكر	قطاع غزة	
20	33.2	1.4	0.4	0.2	0.7	أنثى		
162	11.2	6.5	4.2	0.6	5.2	ذكر	الضفة الغربية	المحاكم الشرعية
123	14.3	4.8	2.8	0.5	3.7	أنثى		
120	13.4	8.1	4.8	0.8	6.2	ذكر	قطاع غزة	
77	14.0	6.8	3.9	0.7	5.2	أنثى		
82	16.1	4.6	2.4	0.5	3.3	ذكر	الضفة الغربية	النيابة العامة
21	30.9	1.0	0.3	0.2	0.6	أنثى		
86	14.4	7.3	4.1	0.8	5.5	ذكر	قطاع غزة	

عدد المشاهدات	الخطأ النسبي %	فترة الثقة 95%		الخطأ المعياري %	قيمة التقدير %	الجنس	المنطقة	المؤسسة
		الحد الأعلى %	الحد الأدنى %					
11	46.0	1.4	0.2	0.3	0.6	أنثى		
29	21.6	1.3	0.5	0.2	0.8	ذكر	الضفة الغربية	البدائل الرسمية لحل النزاع
9	39.1	0.6	0.1	0.1	0.3	أنثى		
7	43.2	1.1	0.2	0.2	0.5	ذكر	قطاع غزة	
3	65.5	0.3	0.0	0.1	0.1	أنثى		
107	13.3	5.1	3.0	0.5	3.9	ذكر	الضفة الغربية	القضاء العشائري (مثل المختار ، قائد مجتمعي)
28	27.0	1.1	0.4	0.2	0.7	أنثى		
80	13.8	5.7	3.3	0.6	4.4	ذكر	قطاع غزة	
19	30.2	1.6	0.5	0.3	0.9	أنثى		
14	34.6	0.6	0.1	0.1	0.3	ذكر	الضفة الغربية	المحاكم العسكرية
1	99.8	0.1	0.0	0.0	0.0	أنثى		
6	45.8	0.7	0.1	0.1	0.3	ذكر	قطاع غزة	
-	-	-	-	-	-	أنثى		
55	19.6	3.9	1.8	0.5	2.6	ذكر	الضفة الغربية	السجون المدنية (مراكز الإصلاح والتأهيل)
22	30.4	1.0	0.3	0.2	0.6	أنثى		
44	22.1	4.1	1.7	0.6	2.7	ذكر	قطاع غزة	
11	31.0	0.9	0.3	0.1	0.5	أنثى		
45	23.5	3.0	1.2	0.4	1.9	ذكر	الضفة الغربية	أجهزة الأمن الفلسطينية (الأمن الوقائي، الأمن الوطني، المخابرات،...)
10	37.7	0.7	0.2	0.1	0.3	أنثى		
11	35.1	1.1	0.3	0.2	0.6	ذكر	قطاع غزة	
-	-	-	-	-	-	أنثى		
23	27.8	1.7	0.6	0.3	1.0	ذكر	الضفة الغربية	وزارة العدل
14	43.6	1.1	0.2	0.2	0.4	أنثى		
23	26.8	2.9	1.0	0.5	1.7	ذكر	قطاع غزة	
2	94.7	1.2	0.0	0.2	0.2	أنثى		
518	7.0	24.2	18.4	1.5	21.1	ذكر	الضفة الغربية	وزارة الداخلية
398	7.2	17.4	13.1	1.1	15.1	أنثى		
252	9.9	17.8	12.1	1.5	14.7	ذكر	قطاع غزة	
131	13.2	10.7	6.4	1.1	8.3	أنثى		
2	89.0	0.5	0.0	0.1	0.1	ذكر	الضفة الغربية	هيئة مكافحة الفساد
1	100.0	0.4	0.0	0.1	0.1	أنثى		
3	75.1	1.1	0.1	0.2	0.3	ذكر	قطاع غزة	
-	-	-	-	-	-	أنثى		

(-): لا يوجد مشاهدات

ملخص حساب التباين لأبرز مؤشرات مسح الخبراء

إذا كنت تعتقد بأن عدد المحامين كبير، هل تعتقد بأن الآتية ... تساهم في حل هذه المشكلة؟_الحد من عدد الخريجين الذين يمكنهم البدء بالتدريب المهني

عدد المشاهدات	الخطأ النسبي %	فترة الثقة 95%		الخطأ المعياري %	قيمة التقدير %	الجنس
		الحد الأدنى %	الحد الأعلى %			
3	54.9	3.2	0.4	0.6	1.1	ذكر
43	13.5	19.9	11.7	2.1	15.3	أعارض بشدة
7	35.5	5.0	1.2	0.9	2.5	أعارض
182	4.1	70.5	60.0	2.7	65.4	محايد
42	13.2	19.6	11.7	2.0	15.3	أوافق
1	96.1	2.1	0.0	0.3	0.3	أوافق بشدة
1	96.9	4.7	0.1	0.7	0.7	لا أعرف
31	14.6	29.1	16.4	3.2	22.1	أنثى
5	45.2	7.9	1.3	1.5	3.3	أعارض بشدة
96	5.7	73.4	58.6	3.8	66.4	أعارض
10	31.0	11.7	3.5	2.0	6.5	محايد
1	97.8	6.8	0.2	1.0	1.0	أوافق
						أوافق بشدة
						لا أعرف

2.1.4 أخطاء غير المعاينة

أما أخطاء غير المعاينة فهي ممكنة الحدوث في كل مراحل تنفيذ المشروع، خلال جمع البيانات أو إدخالها والتي يمكن إجمالها بأخطاء عدم الاستجابة، وأخطاء الاستجابة (المبحوث)، وأخطاء المقابلة (الباحث) وأخطاء إدخال البيانات. ولتقادي الأخطاء والحد من تأثيرها فقد بذلت جهود كبيرة من خلال تدريب الباحثين تدريباً مكثفاً، وتدريبهم على كيفية إجراء المقابلات، والأمور التي يجب اتباعها أثناء إجراء المقابلة، والأمور التي يجب تجنبها، وتم إجراء بعض التمارين العملية والنظرية خلال الدورة التدريبية. أخطاء غير المعاينة في هذا المسح كانت ناتجة عن خصوصية هذا المسح واعتبار عدد كبير من الأسر أنه تدخل في أدق تفاصيل الحياة الشخصية لهذه الأسر وبالتالي كان هناك حالات رفض تم التعامل معها باستخدام وسائل لإقناع هذه الأسر للاستجابة وتقليل حالات الرفض ما أمكن.

3.1.4 معدلات الإجابة

معدلات الإجابة لمسح توجهات الأفراد

تم الوصول إلى (14,375) أسرة ممثلة لفلسطين، حيث بلغ عدد الأسر المكتملة 9,072 أسرة، 5,873 أسرة في الضفة الغربية و3,199 أسرة في قطاع غزة، وقد جرى تعديل الأوزان على مستوى طبقات التصميم لتعديل تأثير نسب حالات الرفض وعدم الاستجابة.

حالات الاستجابة وعدم الاستجابة وزيادة الشمول لمسح توجهات الأفراد

عدد الحالات	حالات الاستجابة وعدم الاستجابة وزيادة الشمول
9,063	مكتمل
9	مكتمل جزئي
202	الأسرة مسافرة
358	رفض
643	لم يتوفر معلومات
39	وحدة غير موجودة
1,281	وحدة غير مأهولة
164	لم يتمكن من الوصول
2,616	أخرى
14,375	المجموع

معادلات الاستجابة وعدم الاستجابة:

$$\%9.2 = \%100 \times \frac{\text{مجموع حالات زيادة الشمول}}{\text{عدد حالات العينة الأصلية}} = \text{نسبة أخطاء زيادة الشمول}$$

$$\%30.5 = \%100 \times \frac{\text{مجموع حالات عدم الاستجابة}}{\text{العينة الصافية}} = \text{نسبة عدم الاستجابة}$$

$$13,055 = \text{العينة الأصلية} - (\text{حالات زيادة الشمول}) = \text{العينة الصافية}$$

$$\%69.5 = 100\% - \text{نسبة عدم الاستجابة} = \text{نسبة الاستجابة}$$

نسبة الاستجابة في الضفة الغربية 61.5% ونسبة الاستجابة في قطاع غزة 83.7%.

معدلات الاستجابة لمسح القضاة النظاميين والشرعيين وأعضاء النيابة في الضفة الغربية

عدد حالات مسح أعضاء النيابة	عدد حالات مسح القضاة الشرعيين	بنود نتيجة المقابلة
130	47	مكتمل
4	0	رفض
12	12	أخرى
146	59	المجموع
89.1%	79.7%	نسبة الاستجابة
10.9%	20.3%	نسبة عدم الاستجابة

معدلات الاستجابة لمسح المحامين المزاولين والمتدربين في الضفة الغربية

عدد حالات مسح المحامين المتدربين	عدد حالات مسح المحامين المزاولين	بنود نتيجة المقابلة
577	487	مكتمل
1	1	مكتمل جزئياً
63	75	رفض
97	82	أخرى
738	645	المجموع
78.3%	75.7%	نسبة الاستجابة
21.7%	24.3%	نسبة عدم الاستجابة

معدلات الاستجابة لمسح الهيئة التدريسية وطلبة كليات الحقوق في الجامعات الفلسطينية في الضفة الغربية

عدد حالات مسح طلبة كليات الحقوق	عدد حالات مسح الهيئة التدريسية	بنود نتيجة المقابلة
427	148	مكتمل
0	1	مكتمل جزئياً
0	8	رفض
100	16	أخرى
527	173	المجموع
81.0%	86.1%	نسبة الاستجابة
19.0%	13.9%	نسبة عدم الاستجابة

2.4 مقارنة البيانات

هذا المعيار مرتبط بالمنتج الإحصائي إذ لا بد من أن تتوفر في الإحصاءات سمة المقارنة مع مصادر أخرى ومع فترات زمنية أخرى، فالكثير من التحليلات تقوم على أساس المقارنة. تم إجراء المقارنات لبيانات ومؤشرات المسح في دورته الحالية مع بيانات ومؤشرات المسح في الدورات السابقة، وكذلك من أجل تقييم البيانات تم فحص الاتساق الداخلي للبيانات كجزء من منطوقية البيانات واكتمالها، حيث أظهرت نتائج الفحص وجود اتساق داخلي بين مختلف البيانات.

الجدول الإحصائية

Statistical Tables

جدول 1: أهم مؤشرات مسح توجهات الأفراد حول واقع العدالة في فلسطين 2015، 2018، 2021، 2023

Table 1: Main Indicators for Perception Survey on Status of Justice in Palestine 2015, 2018, 2021, 2023

Percentage of Persons (18 Years and Above)	2023			2021			2018			2015			نسبة الأفراد (18 سنة فأكثر)
	قطاع غزة Gaza Strip	الضفة الغربية West Bank	فلسطين Palestine	قطاع غزة Gaza Strip	الضفة الغربية West Bank	فلسطين Palestine	قطاع غزة Gaza Strip	الضفة الغربية West Bank	فلسطين Palestine	قطاع غزة Gaza Strip	الضفة الغربية West Bank	فلسطين Palestine	
Who resorted/ called or Interacted With the Palestinian Justice and Security Institutions Sector for the last 12 months	24.6	28.3	26.9	16.8	16.6	16.7	19.8	19.3	19.5	الذين لجأوا أو تواصلوا مع مؤسسات الأمن والعدالة الفلسطينية خلال 12 شهرا الماضية
Who resorted/ called or interacted with Palestinian Civil Police for the last 12 months	8.8	6.6	7.4	6.1	4.7	5.2	8.4	5.6	6.7	10.7	6.2	7.9	الذين لجأوا أو تواصلوا مع الشرطة المدنية الفلسطينية خلال 12 شهرا الماضية
Who resorted/ called or interacted with Regular Courts for the last 12 months	4.9	5.7	5.4	3.0	3.9	3.5	4.3	4.0	4.1	6.2	5.5	5.8	الذين لجأوا أو تواصلوا مع المحاكم النظامية خلال 12 شهرا الماضية
Who resort to official Judiciary in case of Future Disputes	50.8	59.3	56.0	56.2	61.8	59.7	54.9	62.5	59.6	50.2	61.2	57.0	الذين سيلجأون إلى المحاكم في حال مواجهة نزاعات أو خلافات مستقبلية
Who believe that Courts have competent judges to deal with my case	67.5	66.6	66.9	81.6	77.6	79.1	77.5	82.0	80.4	63.7	70.5	68.2	الذين يرون أن المحاكم لديها قضاة مختصون للتعامل مع قضاياهم
Who believe that Resorting to courts is very expensive and I cannot afford it financially (including lawyers' fees)	65.1	64.6	64.8	76.2	69.8	72.4	84.2	74.4	78.6	64.7	55.1	59.4	الذين يرون أن اللجوء إلى المحاكم مكلف جداً، وهو فوق قدراتهم المالية (يشمل أتعاب المحامين)
Who believe that social traditions and norms prevent me from filing a complaint with the courts	43.0	29.7	35.4	50.0	35.1	41.2	53.6	46.3	49.4	55.6	42.3	48.2	الذين يرون أن العادات والتقاليد الاجتماعية تمنعهم من تقديم أي شكوى لدى المحاكم
Who confidence that the judiciary system is independent from any external influences	37.8	44.2	33.9	42.2	40.9	41.4	27.8	32.2	30.6	36.3	37.0	36.8	الذين يتقنون بأن النظام القضائي مستقل من أي تأثيرات خارجية
Who confidence that will be dealt with at equal footage before the judiciary	53.0	45.9	48.6	54.0	49.9	51.5	39.2	45.4	43.2	42.0	45.6	44.2	الذين يتقنون بأنه سيتم التعامل معهم على قدم المساواة أمام القضاء
Who confidence the Palestinian civil police	69.7	67.5	68.3	74.3	67.7	70.3	61.3	65.6	64.1	67.0	67.8	67.5	الذين يتقنون بالشرطة المدنية الفلسطينية
Who confidence the Public prosecution	67.3	63.2	64.7	68.7	60.0	63.4	55.3	55.3	55.3	56.4	53.9	54.8	الذين يتقنون بالنيابة العامة
Who confidence the Courts	70.7	68.1	69.1	68.5	64.4	66.0	58.4	60.7	59.9	60.9	64.1	62.9	الذين يتقنون بالمحاكم
Who confidence the judiciary as a whole	71.3	65.5	67.8	68.1	63.1	65.0	56.7	58.1	57.7	57.0	58.9	58.2	الذين يتقنون بالنظام القضائي ككل
Who confidence the Ministry of Interior	76.7	71.3	73.3	74.5	69.7	71.5	60.2	60.1	60.2	69.8	73.5	72.0	الذين يتقنون بوزارة الداخلية
Who confidence the Ministry of Justice	60.5	52.6	55.6	63.7	56.2	59.1	49.1	46.2	47.2	45.6	47.0	46.4	الذين يتقنون بوزارة العدل
Who confidence the Palestinian Bar Association	55.9	56.7	56.4	60.8	58.3	59.3	51.5	46.7	48.4	55.7	52.5	53.7	الذين يتقنون بتقابة المحامين الفلسطينيين
Who are satisfied with the effectiveness of the police in enforcing court rulings	76.3	66.7	70.4	75.2	65.0	68.9	69.3	61.5	64.3	65.3	59.6	61.8	الراضون عن فعالية الشرطة في تطبيق القرارات الصادرة عن المحاكم
Who are satisfied with the ability of the police to arrest anyone anywhere	75.2	39.0	52.8	72.6	52.2	60.0	70.8	47.0	55.8	64.9	48.7	55.0	الراضون عن قدرة الشرطة على اعتقال أي شخص أياً كان وفي أي مكان
Who are satisfied with the performance of the family protection unit's handling of cases of violence against women	66.4	63.5	64.6	65.5	61.5	63.0	43.8	55.0	50.8	52.2	56.6	54.9	الراضون عن أداء وحدة حماية الأسرة في التعامل مع قضايا العنف ضد المرأة

(..): Means data not available.

البيانات غير متوفرة: (..)

جدول 2: نسبة الأفراد (18 سنة فأكثر) في فلسطين الذين استدعوا أو تواصلوا مع أجهزة أمن الاحتلال الإسرائيلي خلال 12 شهراً الماضية حسب الجهاز والمنطقة، تموز - آب 2023

Table 2: Percentage of Persons (18 years and above) in Palestine who Called or Interacted with Israeli Security Agencies during the Past 12 Months by Agency and Region, July-August 2023

Israeli Security Agencies	Region			أجهزة أمن الاحتلال الإسرائيلي
	قطاع غزة Gaza Strip	الضفة الغربية West Bank	فلسطين Palestine	
Israeli police	10.6	34.2	33.9	الشرطة الإسرائيلية
Israeli army	89.4	58.5	58.8	الجيش الإسرائيلي
Other Israeli agencies*	0.0	26.6	26.3	جهات إسرائيلية أخرى*
Percentage of Persons (18 years and above) who Called or Interacted With Israeli Security Agencies	0.3	15.6	9.7	نسبة الأفراد (18 سنة فأكثر) الذين استدعوا أو تواصلوا مع أجهزة أمن الاحتلال الإسرائيلي

* Include Courts and Israeli prisons

* تشمل المحاكم والمسجون الإسرائيلي

جدول 3: نسبة الأفراد (18 سنة فأكثر) في فلسطين الذين لجأوا أو استدعوا أو تواصلوا مع مؤسسات قطاعي الأمن والعدالة الفلسطينية خلال 12 شهراً الماضية حسب المؤسسة والجنس والمنطقة، تموز - آب 2023

Table 3: Percentage of Persons (18 years and above) in Palestine who Resorted/ Called or Interacted with the Palestinian Justice and Security Institutions Sector during the Past 12 Months by Institution, Sex and Region, July-August 2023

Institution	المنطقة/الجنس									المؤسسة
	Region\ Sex			الضفة الغربية			فلسطين			
	قطاع غزة Gaza Strip			West Bank			Palestine			
كلا الجنسين Both Sexes	إناث Females	ذكور Males	كلا الجنسين Both Sexes	إناث Females	ذكور Males	كلا الجنسين Both Sexes	إناث Females	ذكور Males		
Palestinian civil police	8.8	3.4	14.0	6.6	2.0	10.9	7.4	2.6	12.1	الشرطة المدنية الفلسطينية
Regular courts	4.9	0.7	9.1	5.7	2.0	9.4	5.4	1.5	9.3	المحاكم النظامية
Sharia' (religious) courts/Church courts	5.7	5.2	6.2	4.5	3.7	5.2	4.9	4.2	5.6	المحاكم الشرعية /المحاكم الكنسية
Public prosecution	3.1	0.6	5.5	2.0	0.6	3.3	2.4	0.6	4.2	النيابة العامة
Military courts	0.1	0.0	0.3	0.2	0.0	0.3	0.2	0.0	0.3	المحاكم العسكرية
Correction and rehabilitation centers	1.6	0.5	2.7	1.6	0.6	2.6	1.6	0.5	2.7	مراكز الإصلاح والتأهيل
Palestinian security forces	0.3	0.0	0.6	1.1	0.3	1.9	0.8	0.2	1.4	أجهزة الأمن الفلسطينية
Ministry of Justice	1.0	0.2	1.7	0.7	0.4	1.0	0.8	0.3	1.3	وزارة العدل
Ministry of Interior	11.5	8.3	14.7	18.2	15.1	21.1	15.6	12.5	18.7	وزارة الداخلية
Anti-Corruption Commission	0.1	0.0	0.3	0.1	0.1	0.1	0.1	0.0	0.2	هيئة مكافحة الفساد
Tribal justice	2.6	0.9	4.4	2.3	0.7	3.9	2.4	0.7	4.1	القضاء العشائري
Informal mechanisms(such as arbitration in commercial disputes and mediation in juvenile justice proceedings)	0.3	0.1	0.5	0.6	0.3	0.8	0.4	0.2	0.7	الآليات البديلة (آلية حل نزاع بديلة رسمية مثل التحكيم في النزاعات التجارية والوساطة في إجراءات قضاء الأحداث)
Percentage of Persons (18 years and above) who Resorted/ Called or Interacted With the Palestinian Justice and Security Institutions Sector	24.6	15.4	33.6	28.3	20.7	35.8	26.9	18.6	34.9	نسبة الأفراد (18 سنة فأكثر) الذين لجأوا أو استدعوا أو تواصلوا مع مؤسسات قطاعي الأمن والعدالة الفلسطينية

جدول 4: التوزيع النسبي للأفراد (18 سنة فأكثر) في فلسطين الذين حصلوا على مساعدة قانونية حسب الجهة والمنطقة، تموز - آب 2023

Table 4: Percentage Distribution of Persons (18 Years and above) in Palestine who Received Legal Assistance by Provider and Region, July-August 2023

Provider	Region			الجهة
	قطاع غزة Gaza Strip	الضفة الغربية West Bank	فلسطين Palestine	
Independent lawyer	78.7	91.1	87.5	محامي مستقل
Bar association	6.1	0.3	2.0	نقابة المحامين
Civil society organizations	11.7	5.3	7.2	مؤسسات المجتمع المدني
Legal clinics at universities	1.1	0.3	0.5	العيادات القانونية في الجامعات
Government institutions	2.4	3.0	2.8	مؤسسات حكومية
Total	100	100	100	المجموع
Percentage of Persons (18 Years and above) who Received legal Assistance from any Provider	8.8	11.2	10.3	نسبة الأفراد (18 سنة فأكثر) والذين حصلوا على مساعدة قانونية من أي جهة

جدول 5: التوزيع النسبي للأفراد (18 سنة فأكثر) في فلسطين الذين تعاملوا مع الشرطة المدنية الفلسطينية خلال 12 شهراً الماضية حسب رضاهم عن أداء الشرطة مع قضيتهم والجنس والمنطقة، تموز - آب 2023

Table 5: Percentage Distribution of Persons (18 Years and above) in Palestine who Dealt with the Palestinian Civil Police during the Past 12 Months by their Satisfaction on the Performance of the Police with their Case, Sex and Region, July-August 2023

Level of Satisfaction	المنطقة/الجنس									درجة الرضى
	قطاع غزة Gaza Strip			الضفة الغربية West Bank			فلسطين Palestine			
	كلا الجنسين Both Sexes	إناث Females	ذكور Males	كلا الجنسين Both Sexes	إناث Females	ذكور Males	كلا الجنسين Both Sexes	إناث Females	ذكور Males	
Unsatisfied *	42.5	45.8	41.7	30.4	29.8	30.6	35.9	38.0	35.5	غير راض *
Nuetral	6.5	5.8	6.6	2.7	5.2	2.2	4.4	5.6	4.2	محايد
Satisfied **	50.7	48.1	51.4	66.9	65.0	67.2	59.6	56.3	60.2	راض **
I don't Know	0.3	0.3	0.3	0.0	0.0	0.0	0.1	0.1	0.1	لا أعرف
Total	100	100	100	100	100	100	100	100	100	المجموع

* Include Not Satisfied and Not Satisfied at all

** Include Satisfied and Very Satisfied

* تشمل غير راض وغير راض ابداً

** تشمل راض وراض جداً

جدول 6: التوزيع النسبي للأفراد (18 سنة فأكثر) في فلسطين الذين تعاملوا مع المحاكم النظامية الفلسطينية خلال 12 شهراً الماضية حسب رضاهم عن أداء المحاكم النظامية مع قضيتهم والجنس والمنطقة، تموز - آب 2023

Table 6: Percentage Distribution of Persons (18 Years and above) in Palestine who Dealt with the Regular Courts during the Past 12 Months by their Satisfaction on the Performance of the Palestinian Regular Courts with their Case, Sex and Region, July-August 2023

Level of Satisfaction	المنطقة/الجنس									درجة الرضى
	قطاع غزة Gaza Strip			الضفة الغربية West Bank			فلسطين Palestine			
	كلا الجنسين Both Sexes	إناث* Females*	ذكور Males	كلا الجنسين Both Sexes	إناث* Females*	ذكور Males	كلا الجنسين Both Sexes	إناث* Females*	ذكور Males	
Unsatisfied **	49.9	63.2	48.9	33.7	30.7	34.4	39.3	36.5	39.8	غير راض **
Nuetral	2.9	0.0	3.1	7.6	14.6	6.1	6.0	12.0	5.0	محايد
Satisfied ***	46.4	36.8	47.1	58.7	54.7	59.5	54.4	51.5	54.9	راض ***
I don't Know	0.8	0.0	0.9	0.0	0.0	0.0	0.3	0.0	0.3	لا أعرف
Total	100	100	100	100	100	100	100	100	100	المجموع

* Variance is high for this indicator and should deal carefully with numbers

** Include Not Satisfied and Not Satisfied at all

*** Include Satisfied and Very Satisfied

* التباين مرتفع لهذا المؤشر ويجب التعامل مع الأرقام بحذر

** تشمل غير راض وغير راض ابداً

*** تشمل راض وراض جداً

جدول 7: التوزيع النسبي للأفراد (18 سنة فأكثر) في فلسطين الذين تعاملوا مع المحاكم الشرعية خلال 12 شهراً الماضية حسب رضاهم عن أداء المحاكم الشرعية مع قضيتهم والجنس والمنطقة، تموز - آب 2023

Table 7: Percentage Distribution of Persons (18 Years and above) in Palestine who Dealt with the Palestinian Sharia courts during the Past 12 Months by their Satisfaction on the Performance of the Sharia Courts with their Case, Sex and Region, July-August 2023

Level of Satisfaction	المنطقة/الجنس									درجة الرضى
	قطاع غزة Gaza Strip			الضفة الغربية West Bank			فلسطين Palestine			
	كلا الجنسين Both Sexes	إناث Females	ذكور Males	كلا الجنسين Both Sexes	إناث Females	ذكور Males	كلا الجنسين Both Sexes	إناث Females	ذكور Males	
Unsatisfied *	26.3	23.9	28.2	17.4	14.2	19.6	21.3	18.7	23.3	غير راض *
Nuetral	3.9	6.3	2.0	1.4	2.4	0.7	2.5	4.2	1.2	محايد
Satisfied **	69.8	69.8	69.8	81.2	83.4	79.7	76.2	77.1	75.5	راض **
Total	100	100	100	100	100	100	100	100	100	المجموع

* Include Not Satisfied and Not Satisfied at all

** Include Satisfied and Very Satisfied

* تشمل غير راض وغير راض ابداً

** تشمل راض وراض جداً

جدول 8: التوزيع النسبي للأفراد (18 سنة فأكثر) في فلسطين الذين تعاملوا مع القضاء العشائري خلال 12 شهراً الماضية حسب رضاهم عن أداء القضاء العشائري مع قضيتهم والجنس والمنطقة، تموز - آب 2023

Table 8: Percentage Distribution of Persons (18 Years and above) in Palestine who Dealt with Tribal Justice during the Past 12 Months by their Satisfaction on the Performance of Tribal Justice with their Case, Sex and Region, July-August 2023

Level of Satisfaction	المنطقة/الجنس									درجة الرضى
	قطاع غزة Gaza Strip			الضفة الغربية West Bank			فلسطين Palestine			
	كلا الجنسين Both Sexes	إناث Females	ذكور Males	كلا الجنسين Both Sexes	إناث Females	ذكور Males	كلا الجنسين Both Sexes	إناث Females	ذكور Males	
Unsatisfied *	30.9	31.5	30.8	21.4	22.5	21.2	25.3	26.6	25.1	غير راض *
Nuetral	3.7	0.0	4.4	8.0	7.2	8.2	6.3	4.0	6.6	محايد
Satisfied **	65.4	68.5	64.8	69.8	67.1	70.2	67.9	67.7	68.0	راض **
I don't Know	0.0	0.0	0.0	0.8	3.2	0.4	0.5	1.7	0.3	لا أعرف
Total	100	100	100	100	100	100	100	100	100	المجموع

* Include Not Satisfied and Not Satisfied at all

** Include Satisfied and Very Satisfied

* تشمل غير راض وغير راض ابداً

** تشمل راض وراض جداً

جدول 9: التوزيع النسبي للأفراد (18 سنة فأكثر) في فلسطين الذين تعاملوا مع النيابة العامة خلال 12 شهراً الماضية حسب رضاهم عن أداء النيابة العامة مع قضيتهم والجنس والمنطقة، تموز - آب 2023

Table 9: Percentage Distribution of Persons (18 Years and above) in Palestine who Dealt with the Public prosecution by during the Past 12 Months their Satisfaction on the Performance of the Public prosecution with their Case, Sex and Region, July-August 2023

Level of Satisfaction	المنطقة/الجنس									درجة الرضى
	قطاع غزة Gaza Strip			الضفة الغربية West Bank			فلسطين Palestine			
	كلا الجنسين Both Sexes	إناث* Females*	ذكور Males	كلا الجنسين Both Sexes	إناث* Females*	ذكور Males	كلا الجنسين Both Sexes	إناث* Females*	ذكور Males	
Unsatisfied **	55.0	35.2	57.0	23.7	16.9	24.8	39.1	23.9	41.1	غير راض **
Nuetral	4.5	0.0	4.9	10.5	24.6	8.3	7.5	15.2	6.5	محايد
Satisfied ***	40.5	64.8	38.1	65.8	58.5	66.9	53.4	60.9	52.4	راض ***
Total	100	100	100	100	100	100	100	100	100	المجموع

* Variance is high for this indicator and should deal carefully with numbers

** Include Not Satisfied and Not Satisfied at all

*** Include Satisfied and Very Satisfied

* التباين مرتفع لهذا المؤشر ويجب التعامل مع الأرقام بحذر

** تشمل غير راض وغير راض ابدأ

*** تشمل راض وراض جداً

جدول 10: التوزيع النسبي للأفراد (18 سنة فأكثر) في فلسطين حسب معرفتهم بحدود صلاحيات مؤسسات قطاعي الأمن والعدالة الفلسطينية والجنس والمنطقة، تموز - آب 2023

Table 10: Percentage Distribution of Persons (18 Years and above) in Palestine by Their Knowledge of the Palestinian Security and Justice Institutions Mandate sector, Sex and Region, July-August 2023

Institution	المنطقة/الجنس									المؤسسة
	Region\ Sex			الضفة الغربية			فلسطين			
	قطاع غزة Gaza Strip			West Bank			Palestine			
كلا الجنسين Both Sexes	إناث Females	ذكور Males	كلا الجنسين Both Sexes	إناث Females	ذكور Males	كلا الجنسين Both Sexes	إناث Females	ذكور Males		
Palestinian Civil Police										الشرطة المدنية الفلسطينية
Yes, fully	8.3	2.0	14.5	9.0	3.4	14.4	8.7	2.8	14.5	نعم، بشكل كامل
Yes, partially	44.8	41.2	48.4	39.1	35.2	43.0	41.3	37.5	45.0	نعم، بشكل جزئي
Don't know at all	46.9	56.8	37.1	51.9	61.4	42.6	50.0	59.7	40.5	لا اعرف أبداً
Total	100	100	100	100	100	100	100	100	100	المجموع
Judiciary										القضاء
Yes, fully	4.0	0.8	7.2	4.7	1.7	7.5	4.4	1.4	7.4	نعم، بشكل كامل
Yes, partially	34.0	29.5	38.3	28.1	22.9	33.1	30.3	25.5	35.1	نعم، بشكل جزئي
Don't know at all	62.0	69.7	54.5	67.2	75.4	59.4	65.3	73.1	57.5	لا اعرف أبداً
Total	100	100	100	100	100	100	100	100	100	المجموع
Public Prosecution										النيابة العامة
Yes, fully	4.8	1.0	8.5	4.7	1.8	7.5	4.7	1.5	7.9	نعم، بشكل كامل
Yes, partially	32.6	25.3	39.8	25.6	18.4	32.5	28.3	21.1	35.3	نعم، بشكل جزئي
Don't know at all	62.6	73.7	51.7	69.7	79.8	60.0	67.0	77.4	56.8	لا اعرف أبداً
Total	100	100	100	100	100	100	100	100	100	المجموع
The Palestinian Security Forces										الأجهزة الأمنية الفلسطينية
Yes, fully	5.1	0.9	9.3	6.3	1.9	10.6	5.9	1.5	10.1	نعم، بشكل كامل
Yes, partially	30.2	24.3	36.1	27.8	21.8	33.6	28.7	22.7	34.6	نعم، بشكل جزئي
Don't know at all	64.7	74.8	54.6	65.9	76.3	55.8	65.4	75.8	55.3	لا اعرف أبداً
Total	100	100	100	100	100	100	100	100	100	المجموع
The Ministry of Justice										وزارة العدل
Yes, fully	2.7	0.7	4.7	2.9	1.2	4.6	2.8	1.0	4.6	نعم، بشكل كامل
Yes, partially	22.8	16.3	29.3	20.3	14.2	26.3	21.3	15.0	27.4	نعم، بشكل جزئي
Don't know at all	74.5	83.0	66.0	76.8	84.6	69.1	75.9	84.0	68.0	لا اعرف أبداً
Total	100	100	100	100	100	100	100	100	100	المجموع
The Palestinian Bar Association										نقابة المحامين الفلسطينية
Yes, fully	3.6	1.1	6.0	3.7	1.5	5.9	3.7	1.4	5.9	نعم، بشكل كامل
Yes, partially	25.1	20.3	29.9	24.3	19.5	29.0	24.6	19.8	29.3	نعم، بشكل جزئي
Don't know at all	71.3	78.6	64.1	72.0	79.0	65.1	71.7	78.8	64.8	لا اعرف أبداً
Total	100	100	100	100	100	100	100	100	100	المجموع

جدول 11: التوزيع النسبي للأفراد (18 سنة فأكثر) في فلسطين حسب معرفتهم بإجراءات تقديم الدعوى لدى مؤسسات قطاعي الأمن والعدالة الفلسطينية والمنطقة، تموز - آب 2023

Table 11: Percentage Distribution of Persons (18 Years and above) in Palestine by their Knowledge of the Procedures for Filing a Claim by Palestinian Security and Justice Institutions Sector and Region, July-August 2023

Institution	المنطقة/ المعرفة												المؤسسة
	Region\ knowledge				المنطقة الغربية				فلسطين				
	قطاع غزة Gaza Strip				الضفة الغربية West Bank				فلسطين Palestine				
المجموع	معرفة جيدة	معرفة بسيطة	لا اعرف مطلقا	المجموع	معرفة جيدة	معرفة بسيطة	لا اعرف مطلقا	المجموع	معرفة جيدة	معرفة بسيطة	لا اعرف مطلقا		
Total	Good knowledge	Basic knowledge	I have no idea	Total	Good knowledge	Basic knowledge	I have no idea	Total	Good knowledge	Basic knowledge	I have no idea		
Regular Courts	100	9.3	27.3	63.4	100	10.1	42.6	47.3	100	9.8	36.7	53.5	المحاكم النظامية
Sharia' (Religious) Courts/ Church Courts	100	9.1	28.0	62.9	100	10.7	43.5	45.8	100	10.1	37.6	52.3	المحاكم الشرعية/ المحاكم الكنسية
Military Courts	100	3.6	11.8	84.6	100	4.5	21.1	74.4	100	4.1	17.5	78.4	المحاكم العسكرية
Public Prosecution	100	7.8	24.6	67.6	100	7.0	30.2	62.8	100	7.3	28.0	64.7	النيابة العامة
Palestinian Civil Police	100	23.2	36.8	40.0	100	15.2	43.1	41.7	100	18.2	40.7	41.1	الشرطة المدنية الفلسطينية
Palestinian Security Forces	100	6.3	17.8	75.9	100	9.6	29.6	60.8	100	8.4	25.0	66.6	أجهزة الأمن الفلسطينية
Ministry of Justice	100	4.5	14.5	81.0	100	5.0	24.8	70.2	100	4.8	20.8	74.4	وزارة العدل
Ministry of Interior	100	7.9	21.7	70.4	100	11.5	29.2	59.3	100	10.2	26.3	63.5	وزارة الداخلية

جدول 12: نسبة الأفراد (18 سنة فأكثر) في فلسطين الذين سيلجأون إلى القضاء الرسمي في حال مواجهة نزاعات أو خلافات مستقبلية حسب السبب والجنس والمنطقة، تموز - آب 2023

Table 12: Percentage of Persons (18 years and above) in Palestine Who will Approaching the Official Judiciary in Case of Future Disputes by Reason, Sex and Region, July-August 2023

Reason	المنطقة/الجنس									السبب
	Region Sex قطاع غزة Gaza Strip			الضفة الغربية West Bank			فلسطين Palestine			
	كلا الجنسين Both Sexes	إناث Females	ذكور Males	كلا الجنسين Both Sexes	إناث Females	ذكور Males	كلا الجنسين Both Sexes	إناث Females	ذكور Males	
Courts are the only legitimate/legal party through which conflicts are resolved	93.2	94.0	92.3	93.3	93.7	92.8	93.2	93.8	92.7	المحاكم هي الجهة الشرعية/القانونية الوحيدة التي من خلالها تحل الخلافات
Courts are capable of preventing violence	79.2	79.8	78.6	64.3	66.7	62.0	69.4	71.2	67.7	المحاكم قادرة على منع العنف
Justice is guaranteed through resorting to courts	69.6	71.6	67.6	61.4	62.5	60.4	64.3	65.7	62.9	العدالة مضمونة من خلال اللجوء إلى المحاكم
Non-formal or tribal justice is unfair	31.0	27.2	34.7	28.3	29.6	27.1	29.3	28.8	29.7	القضاء غير الرسمي أو العشائري غير عادل
Non-formal or tribal justice is ineffective	32.8	31.7	33.9	23.9	24.8	23.0	27.0	27.2	26.8	القضاء غير الرسمي أو العشائري غير فعال
The formal justice doesn't discriminate on the basis of gender	41.3	47.0	35.9	48.4	50.6	46.2	45.9	49.3	42.7	لا يميز القضاء الرسمي ضدي على أساس الجنس
Laws that courts refer to are clear and comprehensive and take into consideration all the contentious aspects	75.0	75.8	74.2	66.7	67.9	65.6	69.6	70.6	68.6	القوانين التي تستند إليها المحاكم واضحة وشاملة وتأخذ بعين الاعتبار كافة الجوانب الخلافية
Courts can issue rulings for all cases without family, political party or movement, sex, or age considerations	55.0	53.9	56.2	49.6	49.8	49.3	51.5	51.2	51.7	المحاكم تستطيع أن تتخذ قراراتها في جميع القضايا بدون أي اعتبار لعائلة، أو حزب سياسي أو تنظيم، أو جنس أو عمر
Case follow up procedures and resolution in courts are quick	28.2	28.3	28.1	20.9	23.2	18.7	23.4	25.0	21.9	إجراءات متابعة القضية داخل المحاكم والبت فيها سريعة
Courts have competent judges to deal with my case	67.5	68.8	66.3	66.6	67.6	65.6	66.9	68.0	65.8	المحاكم لديها قضاة مختصون للتعامل مع قضيتي
Laws that courts work with are based on human rights principles	66.7	68.8	64.7	63.2	65.1	61.3	64.4	66.4	62.5	القوانين التي تستند إليها المحاكم مبنية على مبادئ حقوق الإنسان
Other	0.4	0.1	0.7	0.7	0.7	0.8	0.6	0.5	0.8	أخرى
Percentage of Persons (18 years and above) Who will Approaching Official Judiciary in case of Future Disputes	50.8	50.2	51.5	59.3	58.8	59.8	56.0	55.5	56.6	نسبة الأفراد (18 سنة فأكثر) الذين سيلجأون إلى القضاء الرسمي في حال مواجهة نزاعات أو خلافات مستقبلية

جدول 13: نسبة الأفراد (18 سنة فأكثر) في فلسطين الذين لن يلجأوا إلى القضاء الرسمي في حال مواجهة نزاعات أو خلافات مستقبلية حسب السبب والجنس والمنطقة، تموز - آب 2023

Table 13: Percentage of Persons (18 years and above) in Palestine Who will Not Approaching the Official Judiciary in Case of Future Disputes by Reason, sex and Region, July-August 2023

Reason	المنطقة/ الجنس									السبب
	قطاع غزة			الضفة الغربية			فلسطين			
	كلا الجنسين	إناث	ذكور	كلا الجنسين	إناث	ذكور	كلا الجنسين	إناث	ذكور	
Both Sexes	Females	Males	Both Sexes	Females	Males	Both Sexes	Females	Males		
I don't trust courts	31.6	25.6	37.6	48.1	45.0	51.2	41.0	36.7	45.4	لا أثق بالمحاكم
Court cases take long time to be resolved	76.7	74.6	78.8	81.0	79.0	83.0	79.1	77.1	81.2	قضايا المحاكم تأخذ وقتاً طويلاً للبت فيها
Resorting to courts is very expensive and I cannot afford it financially (including lawyers' fees)	65.1	63.4	66.8	64.6	64.2	65.0	64.8	63.8	65.8	اللجوء إلى المحاكم مكلف جداً، وهو فوق قدرتي المالية (يشمل أتعاب المحامين)
Official justice system is corrupt	20.5	16.4	24.7	31.4	29.3	33.4	26.7	23.8	29.7	القضاء الرسمي فاسد
Tribal and non-formal justice system is quicker	83.3	84.1	82.5	65.8	65.1	66.5	73.3	73.3	73.3	القضاء العشائري وغير الرسمي أسرع
I have no idea whatsoever as to how one files a claim with the courts	20.7	30.1	11.1	28.2	34.9	21.5	25.0	32.8	17.1	لا يوجد لدي أدنى معرفة بكيفية تقديم شكوى لدى المحاكم
Social traditions and norms prevent me from filing a complaint with the courts	43.0	53.6	32.4	29.7	34.5	25.0	35.4	42.7	28.1	العادات والتقاليد الاجتماعية تمنعني من تقديم أي شكوى لدى المحاكم
I might be discriminated against because of my sex	6.4	7.3	5.4	6.2	8.5	3.9	6.3	8.0	4.6	قد أتعرض للتمييز بسبب جنسي
Tribal and non-formal justice is more fair	45.7	44.6	46.9	48.3	47.4	49.1	47.2	46.2	48.2	القضاء العشائري وغير الرسمي أكثر عدلاً
I would prefer intervention of opponents, acquaintances and friends	78.8	79.9	77.6	76.8	77.3	76.3	77.6	78.4	76.9	أفضل تدخل أهل المتنازعين والمعارف والأصحاب
I would prefer intervention of factions, political parties and armed groups	5.9	5.7	6.0	5.9	5.7	6.2	5.9	5.7	6.1	أفضل تدخل الفصائل والفتيات السياسية والجماعات المسلحة
I am afraid of pressure and threats from my opponent	7.1	6.8	7.4	7.0	8.8	5.2	7.0	7.9	6.1	أخشى التعرض لضغوط وتهديدات من قبل الخصم
I cannot get my rights through courts	22.4	17.4	27.5	30.4	28.0	32.9	27.0	23.4	30.6	عدم ثقتي بحصولي على حل عادل من خلال القضاء
Other	0.1	0.2	0.0	0.0	0.1	0.0	0.1	0.1	0.0	أخرى
Percentage of Persons (18 years and above) Who will Not Approaching Official Judiciary in Case of Future Disputes	49.2	49.8	48.5	40.7	41.2	40.2	44.0	44.5	43.4	نسبة الأفراد (18 سنة فأكثر) الذين لن يلجأوا إلى القضاء الرسمي في حال مواجهة نزاعات أو خلافات مستقبلية

جدول 14: التوزيع النسبي للأفراد (18 سنة فأكثر) في فلسطين حسب رضاهم عن أداء المحاكم الفلسطينية والمنطقة ونوع القضية، تموز- آب 2023

Table 14: Percentage Distribution of Persons (18 years and above) in Palestine by their Satisfaction with the Performance of the Palestinian Courts, Region and type of Cases, July-August 2023

Palestinian Courts Cases	المنطقة/ الرضى															قضايا المحاكم الفلسطينية
	قطاع غزة Gaza Strip					الضفة الغربية West Bank					فلسطين Palestine					
	المجموع	لا أعرف	راض **	محايد	غير راض *	المجموع	لا أعرف	راض **	محايد	غير راض *	المجموع	لا أعرف	راض **	محايد	غير راض *	
Total	I don't Know	Satisfied*	Nuetral	Not satisfied*	Total	I don't Know	Satisfied **	Nuetral	Not satisfied*	Total	I don't Know	Satisfied **	Nuetral	Not satisfied*		
Civil / legal cases	100	7.9	49.2	10.8	32.1	100	12.2	48.6	9.3	29.9	100	10.6	48.8	9.9	30.7	القضايا المدنية/ الحقوقية
Criminal cases in general	100	7.7	47.9	9.9	34.5	100	12.6	41.3	7.9	38.2	100	10.7	43.8	8.8	36.7	القضايا الجنائية بشكل عام
Criminal cases relating to domestic violence (women, children, the elderly)	100	10.5	48.4	9.4	31.7	100	15.9	45.3	6.5	32.3	100	13.8	46.5	7.6	32.1	القضايا الجنائية المتعلقة بالعنف الأسري (نساء، اطفال، كبار السن)
Criminal cases relating to juveniles	100	14.0	47.4	9.3	29.3	100	21.0	42.7	6.7	29.6	100	18.3	44.5	7.7	29.5	القضايا الجنائية المرتبطة بالأحداث
Personal Status	100	13.8	59.9	6.9	19.4	100	24.7	49.0	5.2	21.1	100	20.6	53.1	5.9	20.4	الأحوال الشخصية
Administrative cases	100	48.3	31.7	5.3	14.7	100	42.8	27.6	5.8	23.8	100	44.9	29.2	5.6	20.3	القضايا الإدارية

* Include Not Satisfied and Not Satisfied at all

** Include Satisfied and Very Satisfied

* تشمل غير راض وغير راض أبداً

** تشمل راض وراض جداً

جدول 15: التوزيع النسبي للأفراد (18 سنة فأكثر) في فلسطين حسب رضاهم عن أداء المحاكم الفلسطينية والجنس ونوع القضية، تموز - آب 2023

Table 15: Percentage Distribution of Persons (18 years and above) in Palestine by their Satisfaction with the Performance of the Palestinian Courts, Sex and type of Cases, July-August 2023

Palestinian Courts Cases	Sex\ Satisfaction										الجنس/ الرضى					قضايا المحاكم الفلسطينية
	إناث Females					ذكور Males					كلا الجنسين Both Sexes					
	المجموع	لا أعرف	راض **	محايد	غير راض *	المجموع	لا أعرف	راض **	محايد	غير راض *	المجموع	لا أعرف	راض **	محايد	غير راض *	
Total	I don't Know	Satisfied*	Nuetral	Not satisfied*	Total	I don't Know	Satisfied*	Nuetral	Not satisfied*	Total	I don't Know	Satisfied**	Nuetral	Not satisfied*		
Civil / legal cases	100	14.1	49.4	9.4	27.1	100	7.1	48.2	10.4	34.3	100	10.6	48.8	9.9	30.7	القضايا المدنية/ الحقوقية
Criminal cases in general	100	13.9	44.0	7.6	34.5	100	7.6	43.7	9.7	39.0	100	10.7	43.8	8.8	36.7	القضايا الجنائية بشكل عام
Criminal cases relating to domestic violence (women, children, the elderly)	100	16.3	45.4	7.0	31.3	100	11.5	47.5	8.1	32.9	100	13.8	46.5	7.6	32.1	القضايا الجنائية المتعلقة بالعنف الأسري (نساء، اطفال، كبار السن)
Criminal cases relating to juveniles	100	21.9	43.5	6.8	27.8	100	14.8	45.4	8.7	31.1	100	18.3	44.5	7.7	29.5	القضايا الجنائية المرتبطة بالأحداث
Personal Status	100	24.5	52.5	5.1	17.9	100	16.7	53.8	6.6	22.9	100	20.6	53.1	5.9	20.4	الأحوال الشخصية
Administrative cases	100	50.5	28.0	4.8	16.7	100	39.4	30.3	6.5	23.8	100	44.9	29.2	5.6	20.3	القضايا الإدارية

* Include Not Satisfied and Not Satisfied at all

** Include Satisfied and Very Satisfied

* تشمل غير راض وغير راض أبداً

** تشمل راض وراض جداً

جدول 16: التوزيع النسبي للأفراد (18 سنة فأكثر) في فلسطين حسب رضاهم عن مؤسسات العدالة الفلسطينية ونوع المؤسسة والمنطقة، تموز - آب 2023

Table 16: Percentage Distribution of Persons (18 Years and above) in Palestine by their Satisfaction with Palestinian Justice Institutions, Type of Institution and Region, July-August 2023

Palestinian Justice Institutions	المنطقة/ الرضى															مؤسسات العدالة الفلسطينية
	قطاع غزة Gaza Strip					الضفة الغربية West Bank					فلسطين Palestine					
	المجموع	لا أعرف	راض**	محايد	غير راض*	المجموع	لا أعرف	راض**	محايد	غير راض*	المجموع	لا أعرف	راض**	محايد	غير راض*	
Total	I don't Know	Satisfied**	Nuetral	Not satisfied*	Total	I don't Know	Satisfied**	Nuetral	Not satisfied*	Total	I don't Know	Satisfied**	Nuetral	Not satisfied*		
Public Prosecution	100	8.7	55.9	11.9	23.5	100	15.8	54.0	11.9	18.3	100	13.1	54.7	11.9	20.3	النيابة العامة
Regular courts	100	6.7	58.8	11.2	23.3	100	11.2	56.3	9.9	22.6	100	9.4	57.2	10.6	22.8	المحاكم النظامية
Constitutional Court	100	46.8	32.8	5.3	15.1	100	46.0	27.7	9.5	16.8	100	46.3	29.6	7.9	16.2	المحكمة الدستورية
Shari'a Courts	100	3.6	73.1	7.7	15.6	100	10.4	65.1	8.6	15.9	100	7.8	68.2	8.2	15.8	المحاكم الشرعية
Ecclesiastical courts	100	69.2	19.9	3.3	7.6	100	71.2	16.5	4.4	7.9	100	70.4	17.8	4.0	7.8	المحاكم الكنسية
Administrative Court	100	55.1	30.5	3.9	10.5	100	51.8	25.3	6.9	16.0	100	53.1	27.3	5.7	13.9	المحاكم الادارية
Military court	100	39.0	41.6	6.6	12.8	100	46.4	31.6	7.7	14.3	100	43.6	35.5	7.2	13.7	المحاكم العسكرية

* Include Not Satisfied and Not Satisfied at all

** Include Satisfied and Very Satisfied

* تشمل غير راض وغير راض أبداً

** تشمل راض وراض جداً

جدول 17: التوزيع النسبي للأفراد (18 سنة فأكثر) في فلسطين حسب رضاهم عن مؤسسات العدالة الفلسطينية والجنس ونوع المؤسسة، تموز- آب 2023

Table 17: Percentage Distribution of Persons (18 Years and above) in Palestine by their Satisfaction with Palestinian Justice Institutions, Sex and Type of Institution, July-August 2023

Palestinian Justice Institutions	Sex\ Satisfaction										الجنس/ الرضى					مؤسسات العدالة الفلسطينية
	إناث Females					ذكور Males					كلا الجنسين Both Sexes					
	المجموع	لا أعرف	راض**	محايد	غير راض*	المجموع	لا أعرف	راض**	محايد	غير راض*	المجموع	لا أعرف	راض**	محايد	غير راض*	
	Total	I don't Know	Satisfied**	Nuetral	Not satisfied*	Total	I don't Know	Satisfied**	Nuetral	Not satisfied*	Total	I don't Know	Satisfied**	Nuetral	Not satisfied*	
Public Prosecution	100	17.6	54.6	11.0	16.8	100	8.7	54.9	12.7	23.7	100	13.1	54.7	11.9	20.3	النيابة العامة
Regular courts	100	12.2	57.9	9.5	20.4	100	6.7	56.6	11.5	25.2	100	9.4	57.2	10.6	22.8	المحاكم النظامية
Constitutional Court	100	49.5	29.9	7.5	13.1	100	43.1	29.4	8.3	19.2	100	46.3	29.6	7.9	16.2	المحكمة الدستورية
Shari'a Courts	100	9.0	68.9	8.0	14.1	100	6.6	67.5	8.4	17.5	100	7.8	68.2	8.2	15.8	المحاكم الشرعية
Ecclesiastical courts	100	72.0	17.2	3.7	7.1	100	68.9	18.3	4.3	8.5	100	70.4	17.8	4.0	7.8	المحاكم الكنسية
Administrative Court	100	57.7	26.5	4.8	11.0	100	48.5	28.1	6.6	16.8	100	53.1	27.3	5.7	13.9	المحاكم الادارية
Military court	100	51.1	31.9	6.3	10.7	100	36.2	38.9	8.3	16.6	100	43.6	35.5	7.2	13.7	المحاكم العسكرية

* Include Not Satisfied and Not Satisfied at all

* تشمل غير راض وغير راض أبداً

** Include Satisfied and Very Satisfied

** تشمل راض وراض جداً

جدول 18: التوزيع النسبي للأفراد (18 سنة فأكثر) في فلسطين حسب رضاهم عن مؤسسات الأمن الفلسطينية والمنطقة ونوع المؤسسة، تموز - آب 2023

Table 18: Percentage Distribution of Persons (18 Years and above) in Palestine by their Satisfaction with Palestinian Security Institutions, Region and Type of Institution, July-August 2023

Palestinian Security Institutions	المنطقة/ الرضى															أجهزة الأمن الفلسطينية
	Region \ Satisfaction					الضفة الغربية					فلسطين					
	قطاع غزة Gaza Strip					West Bank					Palestine					
المجموع	لا أعرف	راض**	محايد	غير راض*	المجموع	لا أعرف	راض**	محايد	غير راض*	المجموع	لا أعرف	راض**	محايد	غير راض*		
Total	I don't Know	Satisfied**	Nuetral	Not satisfied*	Total	I don't Know	Satisfied**	Nuetral	Not satisfied*	Total	I don't Know	Satisfied**	Nuetral	Not satisfied*		
Palestinian Civil Police	100	1.1	66.0	8.0	24.9	100	6.6	64.0	6.6	22.8	100	4.5	64.8	7.1	23.6	الشرطة المدنية الفلسطينية
National Security	100	8.2	68.7	9.3	13.8	100	12.1	57.3	10.4	20.2	100	10.7	61.6	10.0	17.7	الأمن الوطني
Preventive Security \ Intelligence \ Military Intelligence	100	11.9	60.3	11.8	16.0	100	13.6	48.6	11.2	26.6	100	13.0	53.1	11.4	22.5	الأمن الوقائي/ المخابرات العامة/ الاستخبارات العسكرية
Ministry of Interior	100	3.5	74.6	7.2	14.7	100	9.3	73.1	5.2	12.4	100	7.1	73.7	5.9	13.3	وزارة الداخلية

* Include Not Satisfied and Not Satisfied at all

** Include Satisfied and Very Satisfied

* تشمل غير راض وغير راض أبداً

** تشمل راض وراض جداً

جدول 19: التوزيع النسبي للأفراد (18 سنة فأكثر) في فلسطين حسب رضاهم عن مؤسسات الأمن الفلسطينية والجنس ونوع المؤسسة، تموز - آب 2023

Table 19: Percentage Distribution of Persons (18 Years and above) in Palestine by their Satisfaction with Palestinian Security Institutions, Sex and Type of Institution, July-August 2023

Palestinian Security Institutions	Sex\ Satisfaction										الجنس/ الرضى					مؤسسات الأمن الفلسطينية
	إناث Females					ذكور Males					كلا الجنسين Both Sexes					
	المجموع Total	لا أعرف I don't Know	راض** Satisfied*	محايد Neutral	غير راض* Not satisfied*	المجموع Total	لا أعرف I don't Know	راض** Satisfied*	محايد Neutral	غير راض* Not satisfied*	المجموع Total	لا أعرف I don't Know	راض** Satisfied*	محايد Neutral	غير راض* Not satisfied*	
Palestinian Civil Police	100	5.2	66.6	6.8	21.4	100	3.8	62.9	7.5	25.8	100	4.5	64.8	7.1	23.6	الشرطة المدنية الفلسطينية
National Security	100	13.0	61.6	9.2	16.2	100	8.3	61.7	10.7	19.3	100	10.7	61.6	10.0	17.7	الأمن الوطني
Preventive Security\ Intelligence\ Military Intelligence	100	15.6	53.9	10.7	19.8	100	10.4	52.2	12.2	25.2	100	13.0	53.1	11.4	22.5	الأمن الوقائي/ المخابرات العامة/ الاستخبارات العسكرية
Ministry of Interior	100	8.5	74.6	5.7	11.2	100	5.6	72.8	6.3	15.3	100	7.1	73.7	5.9	13.3	وزارة الداخلية

* Include Not Satisfied and Not Satisfied at all

** Include Satisfied and Very Satisfied

* تشمل غير راض وغير راض أبداً

** تشمل راض وراض جداً

جدول 20: التوزيع النسبي للأفراد (18 سنة فأكثر) في فلسطين حسب ثقتهم بمؤسسات الأمن والعدالة الفلسطينية والجنس ونوع المؤسسة، تموز - آب 2023

Table 20: Percentage Distribution of Persons (18 Years and above) in Palestine by their Confidence in Palestinian Security and Justice Institutions, Sex and Type of Institution, July-August 2023

Palestinian Security and Justice Institutions	Sex/Confidence															مؤسسات الأمن والعدالة
	إناث Females					ذكور Males					كلا الجنسين Both Sexes					
	المجموع	لا أعرف	واثق **	محايد	غير واثق *	المجموع	لا أعرف	واثق **	محايد	غير واثق *	المجموع	لا أعرف	واثق **	محايد	غير واثق *	
	Total	I don't Know	Confident **	Nuetral	Not confident *	Total	I don't Know	Confident **	Nuetral	Not confident *	Total	I don't Know	Confident **	Nuetral	Not confident *	
Palestinian civil police	100	5.2	62.8	10.2	21.8	100	3.8	60.1	10.0	26.1	100	4.5	61.4	10.1	24.0	الشرطة المدنية الفلسطينية
Public prosecution	100	12.9	57.1	12.1	17.9	100	6.5	56.7	12.0	24.8	100	9.6	56.9	12.1	21.4	النيابة العامة
Courts	100	7.0	61.5	12.6	18.9	100	3.7	59.3	12.6	24.4	100	5.3	60.4	12.6	21.7	المحاكم
The judiciary system	100	7.9	59.4	13.3	19.4	100	4.4	58.0	13.4	24.2	100	6.1	58.7	13.4	21.8	النظام القضائي ككل
The Palestinian security forces	100	13.9	52.4	12.6	21.1	100	10.3	50.7	13.4	25.6	100	12.1	51.5	13.0	23.4	أجهزة الأمن الفلسطينية
Ministry of Interior	100	9.8	68.0	7.9	14.3	100	6.4	66.8	8.3	18.5	100	8.1	67.4	8.1	16.4	وزارة الداخلية
Informal Justice bodies	100	20.8	50.3	8.7	20.2	100	15.6	49.4	10.2	24.8	100	18.2	49.9	9.4	22.5	جهات العدالة غير الرسمية

* Include Not Confident and Not Confident at all

** Include Confident and Very Confident

* تشمل غير واثق وغير واثق بشدة

** تشمل واثق وواثق بشدة

جدول 21: التوزيع النسبي للأفراد (18 سنة فأكثر) في فلسطين حسب ثقتهم بمؤسسات الأمن والعدالة الفلسطينية والمنطقة ونوع المؤسسة، تموز - آب 2023

Table 21: Percentage Distribution of Persons (18 Years and above) in Palestine by their Confidence in Palestinian Security and Justice Institutions, Region and Type of Institution, July-August 2023

Palestinian Security and Justice Institutions	المنطقة/الثقة															مؤسسات الأمن والعدالة
	قطاع غزة Gaza Strip					الضفة الغربية West Bank					فلسطين Palestine					
	المجموع Total	لا أعرف I don't Know	واثق ** Confident **	محايد Neutral	غير واثق * Not confident *	المجموع Total	لا أعرف I don't Know	واثق ** Confident **	محايد Neutral	غير واثق * Not confident *	المجموع Total	لا أعرف I don't Know	واثق ** Confident **	محايد Neutral	غير واثق * Not confident *	
Palestinian civil police	100	1.2	61.8	11.3	25.7	100	6.6	61.2	9.3	22.9	100	4.5	61.4	10.1	24.0	الشرطة المدنية الفلسطينية
Public prosecution	100	6.1	59.1	12.1	22.7	100	11.9	55.6	12.0	20.5	100	9.6	56.9	12.1	21.4	النيابة العامة
Courts	100	2.3	61.8	12.5	23.4	100	7.2	59.6	12.6	20.6	100	5.3	60.4	12.6	21.7	المحاكم
The judiciary system	100	2.8	62.7	12.0	22.5	100	8.2	56.2	14.2	21.4	100	6.1	58.7	13.4	21.8	النظام القضائي ككل
The Palestinian security forces	100	10.4	57.7	12.8	19.1	100	13.2	47.6	13.2	26.0	100	12.1	51.5	13.0	23.4	أجهزة الأمن الفلسطينية
Ministry of Interior	100	3.2	68.9	10.2	17.7	100	11.1	66.4	6.9	15.6	100	8.1	67.4	8.1	16.4	وزارة الداخلية
Informal Justice bodies	100	13.7	58.8	8.0	19.5	100	21.0	44.3	10.3	24.4	100	18.2	49.9	9.4	22.5	جهات العدالة غير الرسمية

* Include Not Confident and Not Confident at all

** Include Confident and Very Confident

* تشمل غير واثق وغير واثق بشدة

** تشمل واثق وواثق بشدة

جدول 22: التوزيع النسبي للقضاة الشرعيين في الضفة الغربية حسب رأيهم بإشكاليات مهنة القضاء والجنس، آب- أيلول 2023

Table 22: Percentage Distribution of Shari'a Judges in the West Bank by their Opinion on Challenges facing the Sharia judiciary and Sex, August-September 2023

Sex\ Challenges facing the the Sharia judiciary	الرأي				الجنس/ إشكاليات مهنة القضاء	
	المجموع Total	لا أعرف I don't know	أوافق ** Agree **	محايد Neutral		أعارض * Disagree *
Both Sexes					كلا الجنسين	
There are not enough Sharia judges working in Shari'a courts	100	0.0	95.7	0.0	4.3	لا يوجد عدد كاف من القضاة العاملين في المحاكم الشرعية حالياً
The lack of independence of the judiciary	100	2.1	12.8	6.4	78.7	إنعدام إستقلالية القضاء
The corruption in the judiciary	100	2.1	4.3	4.2	89.4	الفساد في القضاء
Lack of trust in the judiciary	100	0.0	12.8	0.0	87.2	عدم ثقة الناس بالقضاء
Males						ذكور
There are not enough Sharia judges working in Shari'a courts	100	0.0	95.3	0.0	4.7	لا يوجد عدد كاف من القضاة العاملين في المحاكم الشرعية حالياً
The lack of independence of the judiciary	100	2.3	11.6	7.0	79.1	إنعدام إستقلالية القضاء
The corruption in the judiciary	100	2.3	2.3	4.7	90.7	الفساد في القضاء
Lack of trust in the judiciary	100	0.0	14.0	0.0	86.0	عدم ثقة الناس بالقضاء
Females						إناث
There are not enough Sharia judges working in Shari'a courts	100	0.0	100.0	0.0	0.0	لا يوجد عدد كاف من القضاة العاملين في المحاكم الشرعية حالياً
The lack of independence of the judiciary	100	0.0	25.0	0.0	75.0	إنعدام إستقلالية القضاء
The corruption in the judiciary	100	0.0	25.0	0.0	75.0	الفساد في القضاء
Lack of trust in the judiciary	100	0.0	0.0	0.0	100.0	عدم ثقة الناس بالقضاء

* Include Disagree and Strongly Disagree

** Include Agree and Strongly Agree

* تشمل أعارض وأعارض بشدة

** تشمل أوافق وأوافق بشدة

جدول 23: التوزيع النسبي للقضاة الشرعيين في الضفة الغربية حسب رأيهم بالمساواة بين الجنسين في مهنة القضاء والجنس، آب- أيلول 2023

Table 23: Percentage Distribution of Shari'a Judges in the West Bank by Their Opinion at Gender Equality in Judicial Profession and Sex, August-September 2023

Sex\ Gender Equality in Judicial Profession	الرأي					الجنس/ المساواة بين الجنسين في مهنة القضاء
	المجموع Total	لا أعرف I don't know	أوافق** Agree**	محايد Neutral	أعارض* Disagree*	
Both Sexes						كلا الجنسين
Number of female judges is sufficient	100	4.3	68.1	8.5	19.1	عدد القاضيات الإناث كاف
Number of female judges in high positions is sufficient	100	2.1	70.2	4.3	23.4	عدد الإناث في المناصب القيادية في القضاء كاف
Cultural and social customs preclude the access of women to this profession	100	0.0	44.7	6.4	48.9	العادات الثقافية والاجتماعية تحول دون ممارسة المرأة هذه المهنة
Difficulty in ensuring a life/work balance preclude the access of women to this profession	100	2.1	48.9	2.2	46.8	صعوبة الوصول للتوازن ما بين الحياة والعمل في هذه المهنة تحول دون ممارسة المرأة هذه المهنة
There is no difference between capacities of males and females Judges	100	0.0	57.4	6.4	36.2	لا فرق بين مهارات وقدرات القضاة والقاضيات
Males						ذكور
Number of female judges is sufficient	100	4.7	72.1	9.2	14.0	عدد القاضيات الإناث كاف
Number of female judges in high positions is sufficient	100	2.3	74.4	4.7	18.6	عدد الإناث في المناصب القيادية في القضاء كاف
Cultural and social customs preclude the access of women to this profession	100	0.0	44.2	7.0	48.8	العادات الثقافية والاجتماعية تحول دون ممارسة المرأة هذه المهنة
Difficulty in ensuring a life/work balance preclude the access of women to this profession	100	2.3	48.8	2.4	46.5	صعوبة الوصول للتوازن ما بين الحياة والعمل في هذه المهنة تحول دون ممارسة المرأة هذه المهنة
There is no difference between capacities of males and females Judges	100	0.0	53.5	7.0	39.5	لا فرق بين مهارات وقدرات القضاة والقاضيات
Females						إناث
Number of female judges is sufficient	100	0.0	25.0	0.0	75.0	عدد القاضيات الإناث كاف
Number of female judges in high positions is sufficient	100	0.0	25.0	0.0	75.0	عدد الإناث في المناصب القيادية في القضاء كاف
Cultural and social customs preclude the access of women to this profession	100	0.0	50.0	0.0	50.0	العادات الثقافية والاجتماعية تحول دون ممارسة المرأة هذه المهنة
Difficulty in ensuring a life/work balance preclude the access of women to this profession	100	0.0	50.0	0.0	50.0	صعوبة الوصول للتوازن ما بين الحياة والعمل في هذه المهنة تحول دون ممارسة المرأة هذه المهنة
There is no difference between capacities of males and females Judges	100	0.0	100.0	0.0	0.0	لا فرق بين مهارات وقدرات القضاة والقاضيات

* Include Disagree and Strongly Disagree

* تشمل أعارض وأعارض بشدة

** Include Agree and Strongly Agree

** تشمل أوافق وأوافق بشدة

جدول 24: التوزيع النسبي لأعضاء النيابة في الضفة الغربية حسب رأيهم بإشكاليات عمل النيابة والجنس، آب- أيلول 2023

Table 24: Percentage Distribution of Prosecution Members in the West Bank by their Opinion on Challenges facing the Prosecution work and Sex, August-September 2023

Sex\ Challenges facing the Prosecutions	الرأي					الجنس/ إشكاليات عمل النيابة
	المجموع Total	لا أعرف I don't know	أوافق ** Agree **	محايد Neutral	أعارض * Disagree *	
Both Sexes						كلا الجنسين
There are adequate numbers of prosecution members	100	0.0	48.5	2.3	49.2	كفاية عدد أعضاء النيابة
The lack of independence of the prosecution	100	0.0	20.0	15.4	64.6	إنعدام إستقلالية النيابة
The corruption in the prosecution	100	2.3	4.6	5.4	87.7	الفساد في النيابة
Lack of trust in the prosecution	100	2.3	26.2	6.1	65.4	عدم ثقة الناس بالنيابة
Males						ذكور
There are adequate numbers of prosecution members	100	0.0	49.0	2.0	49.0	كفاية عدد أعضاء النيابة
The lack of independence of the prosecution	100	0.0	17.7	15.6	66.7	إنعدام إستقلالية النيابة
The corruption in the prosecution	100	2.1	5.2	6.2	86.5	الفساد في النيابة
Lack of trust in the prosecution	100	3.1	26.0	6.3	64.6	عدم ثقة الناس بالنيابة
Females						إناث
There are adequate numbers of prosecution members	100	0.0	47.1	2.9	50.0	كفاية عدد أعضاء النيابة
The lack of independence of the prosecution	100	0.0	26.5	14.7	58.8	إنعدام إستقلالية النيابة
The corruption in the prosecution	100	2.9	2.9	2.9	91.3	الفساد في النيابة
Lack of trust in the prosecution	100	0.0	26.5	5.9	67.6	عدم ثقة الناس بالنيابة

* Include Disagree and Strongly Disagree

** Include Agree and Strongly Agree

* تشمل أعارض وأعارض بشدة

** تشمل أوافق وأوافق بشدة

جدول 25: التوزيع النسبي لأعضاء النيابة في الضفة الغربية حسب رأيهم بالمساواة بين الجنسين في النيابة والجنس، آب-أيلول 2023

Table 25: Percentage Distribution of Prosecution Members in the West Bank by their Opinion at Gender Equality in Prosecution and Sex, August-September 2023

Sex\ Gender Equality in Prosecution	الرأي					الجنس/ المساواة بين الجنسين في النيابة
	المجموع	لا أعرف	أوافق**	محايد	أعارض*	
	Total	I don't know	Agree**	Neutral	Disagree*	
Both Sexes						كلا الجنسين
Number of female prosecutors is sufficient	100	0.0	80.0	0.8	19.2	عدد عضوات النيابة الإناث كاف
Number of female prosecutors in high positions is sufficient	100	0.0	73.1	3.1	23.8	عدد الإناث في المناصب القيادية في النيابة كاف
Cultural and social customs preclude the access of women to this profession	100	0.8	20.0	5.4	73.8	العادات الثقافية والاجتماعية تحول دون ممارسة المرأة هذه المهنة
Difficulty in ensuring a life/work balance preclude the access of women to this profession	100	0.8	30.8	5.3	63.1	صعوبة الوصول للتوازن ما بين الحياة والعمل في هذه المهنة تحول دون ممارسة المرأة هذه المهنة
Males						ذكور
Number of female prosecutors is sufficient	100	0.0	87.5	1.0	11.5	عدد عضوات النيابة الإناث كاف
Number of female prosecutors in high positions is sufficient	100	0.0	86.5	2.0	11.5	عدد الإناث في المناصب القيادية في النيابة كاف
Cultural and social customs preclude the access of women to this profession	100	1.0	22.9	5.3	70.8	العادات الثقافية والاجتماعية تحول دون ممارسة المرأة هذه المهنة
Difficulty in ensuring a life/work balance preclude the access of women to this profession	100	1.0	35.4	6.3	57.3	صعوبة الوصول للتوازن ما بين الحياة والعمل في هذه المهنة تحول دون ممارسة المرأة هذه المهنة
Females						إناث
Number of female prosecutors is sufficient	100	0.0	58.8	0.0	41.2	عدد عضوات النيابة الإناث كاف
Number of female prosecutors in high positions is sufficient	100	0.0	35.3	5.9	58.8	عدد الإناث في المناصب القيادية في النيابة كاف
Cultural and social customs preclude the access of women to this profession	100	0.0	11.8	5.8	82.4	العادات الثقافية والاجتماعية تحول دون ممارسة المرأة هذه المهنة
Difficulty in ensuring a life/work balance preclude the access of women to this profession	100	0.0	17.7	2.9	79.4	صعوبة الوصول للتوازن ما بين الحياة والعمل في هذه المهنة تحول دون ممارسة المرأة هذه المهنة

* Include Disagree and Strongly Disagree

** Include Agree and Strongly Agree

* تشمل أعارض وأعارض بشدة

** تشمل أوافق وأوافق بشدة

جدول 26: التوزيع النسبي للمحامين المزاويلين في الضفة الغربية حسب رأيهم بحلول مشكلة العدد الكبير للمحامين في فلسطين والجنس، آب- أيلول 2023

Table 26: Percentage Distribution of Practicing Lawyer in the West Bank by their Opinion on the Solution of Problem of the Large Number of Lawyer and Sex, August-September 2023

Sex\ Possible Solutions for the Large Number of lawyer	الرأي					الجنس/ حلول مشكلة العدد الكبير للمحامين
	المجموع Total	لا أعرف I don't know	أوافق** Agree**	محايد Neutral	أعارض* Disagree*	
Both Sexes						كلا الجنسين
Developing entry exam to limit the number of lawyer trainees	100	0.2	77.6	2.1	20.1	تطوير امتحان القبول للحد من عدد المحامين المتدربين
Strengthening the Bar exam to limit the number of lawyer trainees that pass the exam	100	0.2	78.8	2.6	18.4	تعزيز امتحان نقابة المحامين للحد من عدد المتدربين الذين يجتازوه
Law faculties should limit the number of students	100	0.7	90.8	1.3	7.2	تقليل عدد الطلبة المقبولين في كليات الحقوق
Males						ذكور
Developing entry exam to limit the number of lawyer trainees	100	0.3	80.8	2.5	16.4	تطوير امتحان القبول للحد من عدد المحامين المتدربين
Strengthening the Bar exam to limit the number of lawyer trainees that pass the exam	100	0.3	81.4	2.3	16.0	تعزيز امتحان نقابة المحامين للحد من عدد المتدربين الذين يجتازوه
Law faculties should limit the number of students	100	1.1	90.3	0.6	8.0	تقليل عدد الطلبة المقبولين في كليات الحقوق
Females						إناث
Developing entry exam to limit the number of lawyer trainees	100	0.0	72.2	1.2	26.6	تطوير امتحان القبول للحد من عدد المحامين المتدربين
Strengthening the Bar exam to limit the number of lawyer trainees that pass the exam	100	0.0	74.1	3.3	22.6	تعزيز امتحان نقابة المحامين للحد من عدد المتدربين الذين يجتازوه
Law faculties should limit the number of students	100	0.0	91.8	2.4	5.8	تقليل عدد الطلبة المقبولين في كليات الحقوق

* Include Disagree and Strongly Disagree

* تشمل أعارض وأعارض بشدة

** Include Agree and Strongly Agree

** تشمل أوافق وأوافق بشدة

جدول 27: التوزيع النسبي للمحامين المزاويلين في الضفة الغربية حسب رأيهم في دور نقابة المحامين الفلسطينية والجنس، آب- أيلول 2023

Table 27: Percentage Distribution of Practicing Lawyer in the West Bank by their Opinion on the Role of the Palestinian Bar Association and Sex, August-September 2023

Sex\ Role of the Palestinian Bar Association	الرأي				الجنس/ دور نقابة المحامين الفلسطينية	
	المجموع Total	لا أعرف I don't know	أوافق** Agree**	محايد Neutral		أعارض* Disagree*
Both Sexes					كلا الجنسين	
The Bar Association plays a prominent role in Palestinian political life	100	6.2	49.0	11.3	33.5	تلعب نقابة المحامين دورا مميذا في الحياة السياسية الفلسطينية
The Bar Association is improving the ethics and conduct of the profession	100	0.8	77.5	5.0	16.7	تعمل النقابة على تطوير أخلاقيات وسلوكيات المهنة
General assembly of Bar Association is weak	100	3.1	39.4	15.3	42.2	الهيئة العامة للنقابة ضعيفة
The structure of the Bar Association needs to be revised	100	13.1	54.2	12.5	20.2	يجب أن تتم مراجعة هيكلية النقابة
The Bar Association adequately follows up on complaints against lawyers	100	3.4	79.3	7.9	9.4	تتابع النقابة الشكاوى التي تقدم ضد المحامين بجدية
Males						ذكور
The Bar Association plays a prominent role in Palestinian political life	100	5.5	47.7	11.9	34.9	تلعب نقابة المحامين دورا مميذا في الحياة السياسية الفلسطينية
The Bar Association is improving the ethics and conduct of the profession	100	0.6	77.8	3.5	18.1	تعمل النقابة على تطوير أخلاقيات وسلوكيات المهنة
General assembly of Bar Association is weak	100	1.8	41.2	14.5	42.5	الهيئة العامة للنقابة ضعيفة
The structure of the Bar Association needs to be revised	100	10.0	56.1	11.1	22.8	يجب أن تتم مراجعة هيكلية النقابة
The Bar Association adequately follows up on complaints against lawyers	100	2.4	83.6	6.2	7.8	تتابع النقابة الشكاوى التي تقدم ضد المحامين بجدية
Females						إناث
The Bar Association plays a prominent role in Palestinian political life	100	7.7	51.3	10.1	30.9	تلعب نقابة المحامين دورا مميذا في الحياة السياسية الفلسطينية
The Bar Association is improving the ethics and conduct of the profession	100	1.3	77.1	7.5	14.1	تعمل النقابة على تطوير أخلاقيات وسلوكيات المهنة
General assembly of Bar Association is weak	100	5.3	36.2	16.6	41.9	الهيئة العامة للنقابة ضعيفة
The structure of the Bar Association needs to be revised	100	18.6	50.8	15.0	15.6	يجب أن تتم مراجعة هيكلية النقابة
The Bar Association adequately follows up on complaints against lawyers	100	5.0	71.5	11.2	12.3	تتابع النقابة الشكاوى التي تقدم ضد المحامين بجدية

* Include Disagree and Strongly Disagree

* تشمل أعارض وأعارض بشدة

** Include Agree and Strongly Agree

** تشمل أوافق وأوافق بشدة

جدول 28: التوزيع النسبي للمحاميين المزاويلين في الضفة الغربية حسب رأيهم في أسباب مشكلة الاكتظاظ لدى دوائر التنفيذ والجنس، آب- أيلول 2023

Table 28: Percentage Distribution of Practicing Lawyer in the West Bank by their Opinion on Reasons of Backlog at the Enforcement Departments and Sex, August-September 2023

Sex\ Reasons of Backlog at the Enforcement Departments	الرأي Opinion				الجنس/ أسباب مشكلة الاكتظاظ لدى دوائر التنفيذ
	المجموع Total	لا أعرف I don't know	لا No	نعم Yes	
Both Sexes					كلا الجنسين
Shortage of staff	100	0.7	15.8	83.5	نقص الموظفين
Lack of capacity of staff	100	1.0	49.0	50.0	عدم كفاءة الموظفين
Complexity of the procedures	100	0.8	20.4	78.8	تعقيد الإجراءات
Difficulty in enforcing due to the occupation	100	0.3	27.4	72.3	صعوبة التنفيذ بسبب الإحتلال
Males					ذكور
Shortage of staff	100	0.3	12.0	87.7	نقص الموظفين
Lack of capacity of staff	100	0.4	47.6	52.0	عدم كفاءة الموظفين
Complexity of the procedures	100	0.4	18.1	81.5	تعقيد الإجراءات
Difficulty in enforcing due to the occupation	100	0.0	26.5	73.5	صعوبة التنفيذ بسبب الإحتلال
Females					إناث
Shortage of staff	100	1.3	22.5	76.2	نقص الموظفين
Lack of capacity of staff	100	2.1	51.4	46.5	عدم كفاءة الموظفين
Complexity of the procedures	100	1.4	24.4	74.2	تعقيد الإجراءات
Difficulty in enforcing due to the occupation	100	0.7	28.9	70.4	صعوبة التنفيذ بسبب الإحتلال

جدول 29: التوزيع النسبي للمحامين المتدربين في الضفة الغربية حسب سبب دراسة القانون والجنس، آب- أيلول 2023

Table 29: Percentage Distribution of Training Lawyer in the West Bank by the Reasons for Studying Law and Sex, August-September 2023

The Reasons for Studying law	كلا الجنسين	الجنس		أسباب دراسة القانون
	Both Sexes	إناث Females	ذكور Males	
My personal wish	85.2	88.2	81.8	رغبتي الشخصية
I had a good score for the high school certificate	3.1	4.2	1.9	المعدل العالي في الثانوية العامة
My parents' wish	6.2	4.9	7.6	رغبة الأهل
My ambition is to improve my financial situation	3.7	1.6	5.9	طموحي في تحسين وضعي المادي
Social status (Prestige)	1.1	0.3	2.0	الوضع الاجتماعي (برستيج)
Other	0.7	0.7	0.8	أخرى
Total	100	100	100	المجموع

جدول 30: التوزيع النسبي لهيئة تدريس كليات الحقوق الفلسطينية في الضفة الغربية حسب رأيهم بالأسباب التي تؤدي للفتاوت بين مستوى خريجي جامعات خارج البلاد وخريجي الجامعات الفلسطينية والجنس، آب- أيلول 2023

Table 30: Percentage Distribution of Law Academicians in Palestinian Universities in the West Bank by their Opinion on Reasons for the Difference between Students Graduates Abroad and Students Graduates in Palestinian and Sex, August-September 2023

Sex\ Reasons for Differences Students Level	Opinion				الجنس/ أسباب اختلاف مستوى الطلبة
	المجموع Total	لا أعرف I Don't Know	لا No	نعم Yes	
Both Sexes					كلا الجنسين
Different methods of school education	100	0.0	22.2	77.8	اختلاف منهجية التعليم المدرسي
Teaching methods used in universities abroad are better than those applicable in Palestinian universities	100	27.8	11.1	61.1	أساليب التدريس المعمول بها في الجامعات خارج البلاد أفضل من تلك المعمول بها في الجامعات الفلسطينية
The education system in universities outside the country seeks to develop students	100	22.2	5.6	72.2	نظام التعليم في الجامعات خارج البلاد يسعى لتطوير الطلبة
Males					ذكور
Different methods of school education	100	0.0	20.0	80.0	اختلاف منهجية التعليم المدرسي
Teaching methods used in universities abroad are better than those applicable in Palestinian universities	100	26.7	13.3	60.0	أساليب التدريس المعمول بها في الجامعات خارج البلاد أفضل من تلك المعمول بها في الجامعات الفلسطينية
The education system in universities outside the country seeks to develop students	100	20.0	6.7	73.3	نظام التعليم في الجامعات خارج البلاد يسعى لتطوير الطلبة
Females					إناث
Different methods of school education	100	0.0	33.3	66.7	اختلاف منهجية التعليم المدرسي
Teaching methods used in universities abroad are better than those applicable in Palestinian universities	100	33.3	0.0	66.7	أساليب التدريس المعمول بها في الجامعات خارج البلاد أفضل من تلك المعمول بها في الجامعات الفلسطينية
The education system in universities outside the country seeks to develop students	100	33.3	0.0	66.7	نظام التعليم في الجامعات خارج البلاد يسعى لتطوير الطلبة

جدول 31: التوزيع النسبي لطلبة كليات الحقوق الفلسطينية في الضفة الغربية حسب رأيهم بأسباب التفاوت بين مستوى خريجي جامعات خارج البلاد وخريجي الجامعات الفلسطينية والجنس، آب- أيلول 2023

Table 31: Percentage Distribution of Law Students in Palestinian Universities in the West Bank by Their Opinion on Reasons for the Difference between Students Graduates Abroad and Students Graduates in Palestinian and Sex, August-September 2023

Reasons For Differences Students Level	Opinion				أسباب اختلاف مستوى الطلبة
	المجموع Total	لا أعرف I Don't Know	لا No	نعم Yes	
Both Sexes					كلا الجنسين
Different methods of school education	100	6.9	21.0	72.1	اختلاف منهجية التعليم المدرسي
Teaching methods used in universities abroad are better than those applicable in Palestinian universities	100	8.6	14.8	76.6	أساليب التدريس المعمول بها في الجامعات خارج البلاد أفضل من تلك المعمول بها في الجامعات الفلسطينية
The education system in universities outside the country seeks to develop students	100	4.9	9.3	85.8	نظام التعليم في الجامعات خارج البلاد يسعى لتطوير الطلبة
Males					ذكور
Different methods of school education	100	9.8	25.4	64.8	اختلاف منهجية التعليم المدرسي
Teaching methods used in universities abroad are better than those applicable in Palestinian universities	100	7.5	18.3	74.2	أساليب التدريس المعمول بها في الجامعات خارج البلاد أفضل من تلك المعمول بها في الجامعات الفلسطينية
The education system in universities outside the country seeks to develop students	100	5.9	11.2	83.1	نظام التعليم في الجامعات خارج البلاد يسعى لتطوير الطلبة
Females					إناث
Different methods of school education	100	4.1	17.0	78.9	اختلاف منهجية التعليم المدرسي
Teaching methods used in universities abroad are better than those applicable in Palestinian universities	100	9.7	11.4	78.9	أساليب التدريس المعمول بها في الجامعات خارج البلاد أفضل من تلك المعمول بها في الجامعات الفلسطينية
The education system in universities outside the country seeks to develop students	100	4.3	7.5	88.2	نظام التعليم في الجامعات خارج البلاد يسعى لتطوير الطلبة



State of Palestine Palestinian Central Bureau of Statistics

Rule of Law and Access to Justice Survey, 2023 Main Findings



April, 2024

PAGE NUMBERS OF ENGLISH TEXT ARE PRINTED IN SQUARE BRACKETS.
TABLES ARE PRINTED IN ARABIC FORMAT (FROM RIGHT TO LEFT).

This document is prepared in accordance with the standard procedures stated in the Code of Practice for Palestine Official Statistics 2006

© April, 2024.
All rights reserved

Citation:

Palestinian Central Bureau of Statistics, 2024. *Rule of Law and Access to Justice Survey, 2023. Main Finding.* Ramallah - Palestine.

All correspondence should be directed to:
Palestinian Central Bureau of Statistics
P.O. Box 1647, Ramallah P6028179 – Palestine.

Tel.: (+972/970) 2 2982700

Fax: (+972/970) 2 2982710

Toll free: 1800300300

Email: diwan@pcbs.gov.ps

Website: <http://www.pcbs.gov.ps>

Reference ID: 2695

This publication was developed by Palestinian Central Bureau of Statistics (PCBS) under the SAWASYA II Joint Programme: Promoting the Rule of Law in the State of Palestine, implemented by UNDP, UN Women, UNICEF, and generously funded by the Government of the Netherlands, Sweden, the Spanish Agency for International Development Cooperation, and the European Union.

The views expressed in this publication are those of the Palestinian Central Bureau of Statistics (PCBS) and do not necessarily represent the views and official policies, of the Governments of the Netherlands, Sweden, the Spanish Agency for International Development Cooperation, the European Union, UNICEF, UN Women, UNDP, the United Nations, or any of its affiliated organization.



Acknowledgment

The Palestinian Central Bureau of Statistics wishes to express its gratitude to all of the Palestinian households, judges, prosecutors, practicing lawyers and trainees, and law academicians and students in the Palestinian universities, who contributed in the survey, and for their full cooperation in delivering the information and data needed. PCBS would like also to thank all those working in this survey for their dedication and exceptional efforts in all phases of the survey.

This survey was planned and implemented by a technical team from PCBS, and support by the SAWASYA II Joint Programme: Promoting the Rule of Law in the State of Palestine, implemented by UNDP, UN Women, UNICEF..

PCBS also extends its sincere gratitude and appreciation to the partners for their invaluable financial contribution in the implementation the project.

Team Work

Technical Committee

Ahmad Atiah Head of the
Committee

Lara Amro

Reem AL Ahmad

Ziyad Qlalwah

Nafi Zahran

Ahmad Salameh

Nour Sabbah

Samah Abuaisih

- **Report Preparation**

Ahmad Atiah

Lara Amro

Reem AL Ahmad

Ziyad Qlalwah

- **Dissemination Standard**

Hanan Janajreh

- **Translation and Editing**

Aladdin Salameh

- **Preliminary Review**

Khalid Abu-KhaiId

- **Final Review**

Mohammad Al-Draidi

Jawad AL- Saleh

- **Overall Supervision**

Dr. Ola Awad

Consultative Committee

Saja Youssef

Council of Ministers

Haitham Arar

Ministry of Interior

Mahmoud Sbeihat

High Judicial Council

Ahmed Hussein

Supreme Judge Department

Yassin Al-Faqih

Public Prosecution

Samah Nasser

Ministry of Justice

Almuqadam Moatasem
Shaaban

Palestinian Police

Fadi Abbas

Palestinian Bar Association

Ibrahim Barghouthi

Musawa

Muhammad Al-Qaisi

Birzeit University

Amjad Abdel Fattah
Hassan

An-Najah National
University

Issam Kababji

Official Gazette Bureau

Hamdi Al-Khawaja

Anti-Corruption Commission

Youssef Adwan

UNDP

President of PCBS

Table of Contents

Subject	Page
List of Tables	
Preface	
Chapter One: Terms and Indicators	[15]
Chapter Two: Main Findings	[19]
2.1 Opinions of Individuals (18 years and above) on the Reality of Justice Sector	[19]
2.2 Sharia judges and prosecution members	[23]
2.3 Practicing Lawyers and Trainees	[24]
2.4 Teaching staff and students of Faculties of Law in Palestinian universities	[25]
Chapter Three: Methodology	[27]
3.1 Survey Objectives	[27]
3.2 Survey Questionnaire	[27]
3.3 Sampling and Frame	[27]
3.3.1 Survey of Public Perception	[27]
3.3.1.1 Targeted Population	[27]
3.3.1.2 Sample Frame	[27]
3.3.1.3 Sample Size	[27]
3.3.1.4 Sample Design	[27]
3.3.1.5 Sample Strata	[28]
3.3.1.6 Domains	[28]
3.3.1.7 The calculations of weights	[28]
3.3.2 Survey of Shari'a Judges and Prosecution Members	[28]
3.3.2.1 Targeted population	[28]
3.3.2.2 Sample frame	[28]
3.3.2.3 Sample Design	[28]
3.3.2.4 Domains	[29]
3.3.3 Survey of Practicing Lawyers and Trainees	[29]
3.3.3.1 Targeted population	[29]
3.3.3.2 Sample frame	[29]
3.3.3.3 Sample Size	[29]
3.3.3.4 Sample Design	[29]
3.3.3.5 Sample strata	[29]

Subject	Page
3.3.3.6 Domains	[29]
3.3.3.7 The calculations of weights	[29]
3.3.4 Survey of Law Academicians and Law Students in Palestinian Universities	[29]
3.3.4.1 Targeted population	[29]
3.3.4.2 Sample frame	[30]
3.3.4.3 Sample Size	[30]
3.3.4.4 Sample Design	[30]
3.3.4.5 Sample strata	[30]
3.3.4.6 Domains	[30]
3.3.4.7 The calculations of weights	[30]
3.4 Field Operations	[30]
3.4.1 Training and Appointment	[31]
3.4.2 Data collection	[31]
3.4.3 Field Editing and Supervising	[31]
3.4.4 Office Editing and Coding	[31]
3.5 Data Processing	[31]
3.5.1 Programming Consistency Check	[31]
3.5.2 Data Cleaning	[32]
3.5.3 Tabulation	[32]
Chapter Four: The Quality	[33]
4.1 Accuracy	[33]
4.1.1 Sampling Errors	[33]
4.1.2 Non-Sampling Errors	[35]
4.1.3 Response Rates	[35]
4.2 Data Comparison and Examination	[37]
Statistical Tables	43

List of Tables

Table	Page
Table 1: Main Indicators for Perception Survey on Status of Justice in Palestine 2015, 2018, 2021, 2023	45
Table 2: Percentage of Persons (18 years and above) in Palestine who Called or Interacted with Israeli Security Agencies during the Past 12 Months by Agency and Region, July-August 2023	46
Table 3: Percentage of Persons (18 years and above) in Palestine who Resorted/ Called or Interacted with the Palestinian Justice and Security Institutions Sector during the Past 12 Months by Institution, Sex and Region, July-August 2023	47
Table 4: Percentage Distribution of Persons (18 Years and above) in Palestine who Received Legal Assistance by Provider and Region, July-August 2023	48
Table 5: Percentage Distribution of Persons (18 Years and above) in Palestine who Dealt with the Palestinian Civil Police during the Past 12 Months by their Satisfaction on the Performance of the Police with their Case, Sex and Region, July-August 2023	49
Table 6: Percentage Distribution of Persons (18 Years and above) in Palestine who Dealt with the Regular Courts during the Past 12 Months by their Satisfaction on the Performance of the Palestinian Regular Courts with their Case, Sex and Region, July-August 2023	49
Table 7: Percentage Distribution of Persons (18 Years and above) in Palestine who Dealt with the Palestinian Sharia courts during the Past 12 Months by their Satisfaction on the Performance of the Sharia Courts with their Case, Sex and Region, July-August 2023	50
Table 8: Percentage Distribution of Persons (18 Years and above) in Palestine who Dealt with Tribal Justice during the Past 12 Months by their Satisfaction on the Performance of Tribal Justice with their Case, Sex and Region, July-August 2023	50
Table 9: Percentage Distribution of Persons (18 Years and above) in Palestine who Dealt with the Public prosecution by during the Past 12 Months their Satisfaction on the Performance of the Public prosecution with their Case, Sex and Region, July-August 2023	51
Table10: Percentage Distribution of Persons (18 Years and above) in Palestine by Their Knowledge of the Palestinian Security and Justice Institutions Mandate sector, Sex and Region, July-August 2023	52
Table 11: Percentage Distribution of Persons (18 Years and above) in Palestine by their Knowledge of the Procedures for Filing a Claim by Palestinian Security and Justice Institutions Sector and Region, July-August 2023	53
Table 12: Percentage of Persons (18 years and above) in Palestine Who will Approaching the Official Judiciary in Case of Future Disputes by Reason, Sex and Region, July-August 2023	54

Table	Page
Table 13: Percentage of Persons (18 years and above) in Palestine Who will Not Approaching the Official Judiciary in Case of Future Disputes by Reason, sex and Region, July-August 2023	55
Table 14: Percentage Distribution of Persons (18 years and above) in Palestine by their Satisfaction with the Performance of the Palestinian Courts, Region and Type of Cases, July-August 2023	56
Table 15: Percentage Distribution of Persons (18 years and above) in Palestine by their Satisfaction with the Performance of the Palestinian Courts, Sex and Type of Cases, July-August 2023	57
Table 16: Percentage Distribution of Persons (18 Years and above) in Palestine by their Satisfaction with Palestinian Justice Institutions, Type of Institution and Region, July-August 2023	58
Table 17: Percentage Distribution of Persons (18 Years and above) in Palestine by their Satisfaction with Palestinian Justice Institutions, Sex and Type of Institution, July-August 2023	59
Table 18: Percentage Distribution of Persons (18 Years and above) in Palestine by their Satisfaction with Palestinian Security Institutions, Region and Type of Institution, July-August 2023	60
Table 19: Percentage Distribution of Persons (18 Years and above) in Palestine by their Satisfaction with Palestinian Security Institutions, Sex and Type of Institution, July-August 2023	61
Table 20: Percentage Distribution of Persons (18 Years and above) in Palestine by their Confidence in Palestinian Security and Justice Institutions, Sex and Type of Institution, July-August 2023	62
Table 21: Percentage Distribution of Persons (18 Years and above) in Palestine by their Confidence in Palestinian Security and Justice Institutions, Region and Type of Institution, July-August 2023	63
Table 22: Percentage Distribution of Shari'a Judges in the West Bank by their Opinion on Challenges facing the Sharia judiciary and Sex, August-September 2023	64
Table 23: Percentage Distribution of Shari'a Judges in the West Bank by Their Opinion at Gender Equality in Judicial Profession and Sex, August-September 2023	65
Table 24: Percentage Distribution of Prosecution Members in the West Bank by their Opinion on Challenges facing the Prosecution work and Sex, August-September 2023	66
Table 25: Percentage Distribution of Prosecution Members in the West Bank by their Opinion at Gender Equality in Prosecution and Sex, August-September 2023	67
Table 26: Percentage Distribution of Practicing Lawyer in the West Bank by their Opinion on the Solution of Problem of the Large Number of Lawyer and Sex, August-September 2023	68

Table	Page
Table 27: Percentage Distribution of Practicing Lawyer in the West Bank by their Opinion on the Role of the Palestinian Bar Association and Sex, August-September 2023	69
Table 28: Percentage Distribution of Practicing Lawyer in the West Bank by their Opinion on Reasons of Backlog at the Enforcement Departments and Sex, August-September 2023	70
Table 29: Percentage Distribution of Training Lawyer in the West Bank by the Reasons for Studying Law and Sex, August-September 2023	71
Table 30: Percentage Distribution of Law Academicians in Palestinian Universities in the West Bank by their Opinion on Reasons for the Difference between Students Graduates Abroad and Students Graduates in Palestinian and Sex, August-September 2023	72
Table 31: Percentage Distribution of Law Students in Palestinian Universities in the West Bank by Their Opinion on Reasons for the Difference between Students Graduates Abroad and Students Graduates in Palestinian and Sex, August-September 2023	73

Preface

The Rule of Law and Access to Justice Survey, 2023 is one of the pioneering activities carried out by the Palestinian Central Bureau of Statistics (PCBS). Being the main task of PCBS is to collect and provide data on the conditions of the society, the needs of users of statistical data, as well as the provision of data on relevant SDGs indicators, particularly Goal No. 16. This survey was implemented by PCBS in cooperation with the United Nations Development Program (UNDP).

The indicators of the Rule of Law and Access to Justice Survey, 2023 have to do with the evaluation of the services of the justice sector in all of its aspects and institutions in terms of the quality of service, the time required to obtain it, the degree of satisfaction and trust, as well as the mechanisms expected of citizens towards their development. In addition, the experts' directions (shari'a Judges, lawyers, prosecutors, law academicians and students) and their opinions on the services and performance of the Palestinian justice sector. Thus, those indicators provide the basic database required for all relevant parties to review mechanisms and develop general performance.

This report includes four main chapters. The first chapter covers the Terms, Indicators and Classifications used in the said survey. The second chapter highlights the main results of the survey. The third chapter demonstrates the methodology and the quality of the data, which is subject to the survey questionnaire, the framework, the sample, the comprehensiveness of the survey and the field operations. The fourth chapter covers data quality. In addition to this report, databases will be provided for public use for research, development, planning and decision-making.

We hope that we managed to fill one of the information gaps, and that we have contributed to providing one of the basic references to serve the development process and decision makers in different locations to formulate decisions and plans on the basis of professional scientific.

April, 2024

Dr. Ola Awad
President of PCBS

Chapter One

Terms and Indicators

The following terms used in this report are defined in accordance with the glossary and guide statistical indicators issued by PCBS, certified on the latest international recommendations in statistics, and consistent with international systems.

Household:

One person or a group of persons with or without a household relationship, who live in the same housing unit, share meals and make joint provision of food and other essentials of living.

Household Membership:

Persons staying in the dwelling unit are considered members of the household if the dwelling unit is their usual or only place of residence.

Age in Completed Years:

The completed age in years of the person enumerated, which is the difference between the date of birth and the census reference period.

Marital Status:

The status of those aged 14 years and above in terms of marriage traditions and laws in the country.

May be one of the following cases:

1. **Never married:** It applies if the person aged 14 years has not been married or legally engaged (according to customs and traditions applicable in the country).
2. **Legally engaged:** It applies if the person aged 14 years has an official marriage document (issued by a competent court) but has not been actually married yet according to customs and traditions applicable in the country. The divorced, widowed, and married twice do not belong to this category.
3. **Married:** It applies if the person aged 14 years is actually and officially married (according to customs and traditions applicable in the country) irrespective of his/her past marital status as well as of whether the couple were together during the reference period or not. The person married to more than one wife is classified married.
4. **Divorced:** The person aged 14 years who previously married and legally divorced but was not married again.
5. **Widowed:** The married person aged 14 years whose marriage was split by the death of the spouse and was not married again.
6. **Separated:** The individual aged 14 years old and above who was married, but his/her marriage was revoked for some reason without any legal or official registration, and he/she did not marry again.

Illiterate: It applies to persons unable to read or write in any language and who were never awarded a certificate from any formal education system.

Can Read and Write:

It applies to persons who are able to read and write without completing any of the educational stages. Such persons are generally able to read and write simple sentences.

Locality:

A permanently inhabited place, which has an independent municipal administration or a permanently inhabited, separated place but not included within the formal boundaries of another locality and does not have an independent administrative authority.

Work:

All activities performed by persons in order to gain profit or wage either monthly wage, weekly, daily, on piece for profit or family gain, in cash or in kind. One hour or more of such activity constitutes work. Work also includes unpaid activity on a family farm or business.

Employed:

Persons aged 7 years and above who worked at least one hour during the reference period, or who were not at work during the reference period, but had a job or owned a business from which they were temporarily absent (because of illness, vacation, temporarily stoppage, or any other reasons). The employed person is normally classified in one of two categories according to the number of weekly work hours, i.e. 1–14 work hours and 15 work hours and above. Also, the absence due to a sick leave, vacation, temporarily stoppage, or any other reasons.

Rule of Law:

Law is considered as a reference for everyone and its sovereignty is assured over everyone without exception. This requires the creation of a stable and developed formula of legal rule by political stability, civil peace, and building of democratic institutions that allow a peaceful and periodic rotation of power without approaching to violence.

Tribal Justice:

Informal way to resolve disputes between citizens outside the regular courts. This judgment derives its provisions from the tribal traditions prevailing in the region in which it is practiced and derived from the Palestinian historical, social and cultural heritage. This is practiced by persons from different families with different social backgrounds.

Legal action:

The case in which one request what he/she considers to be his or her right of another or others in the presence of the judge and is told by the plaintiff and is said to the other defendant or defendants.

Conflict:

A particular dispute between two parties that may be persons, groups or institutions; this dispute may arise out of a conflict of interests or a particular breach of one of the rights or freedoms. The cause of the conflict may be the intrusion of the individual, institution or group of persons into the laws in force in Palestine.

Crime:

Any act involving a violation of the law or public rights and duties towards the state or society in general.

Discrimination Harassment:

Treating the individual less positively than others because of the way you appear or where you are from or according to your beliefs or other reasons.

Community Policing:

A partnership and cooperation approach between the police and the community it serves, focusing on law enforcement, crime prevention and socially rejected behavior, and aims to enhance the security and safety of the community through partnership and cooperation in the provision of police services compatible with the principles of human rights.

Corruption:

To break a law or the regulations based on such law or to violate the approved general policies by public servants for their own or other people's benefits, or to consciously abuse the absence of the law for such benefits. It is also the work that results from the misuse or exploitation of public office to serve private purposes or obtain personal material or moral benefits

Wasta:

Intervention on behalf of an individual or group without complying with work practices and necessary competence, such as the appointment of a person in a specific post for reasons of kinship or party affiliation despite the fact that he/she is incompetent or does not deserve it.

Palestinian Legal and Judicial System "Al-muqtafi":

It is the first legal databank of its kind in Palestine, where dozens of legal researcher and programmers has contributed to the design, development and updating at the Institute of Law (IoL) at Birzeit University for more than ten years.

Chapter Two

Main Findings

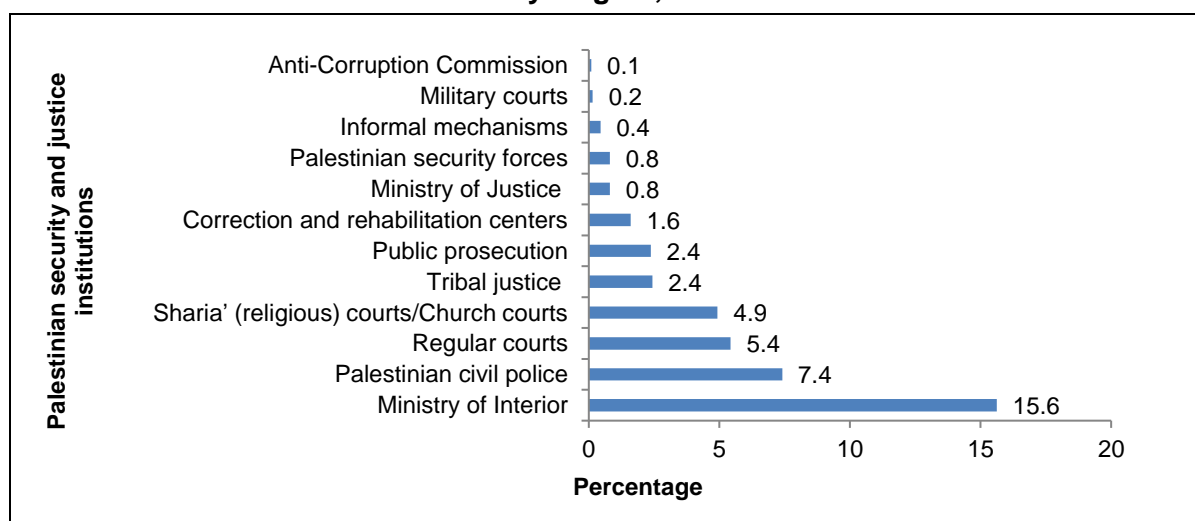
This chapter highlights the most significant indicators of the Rule of Law and Access to Justice Survey, 2023. It presents the opinions of individuals (18 years and above) as well as some of their experiences on the issues and indicators of the justice sector in Palestine that were provided in this survey. In addition to opinions and perspectives of sharia judges, prosecution members, practicing lawyers and trainees, law academicians and law students in the Palestinian university in the West Bank.

2.1 Opinions of Individuals (18 years and above) on the Reality of Justice Sector

The percentage of individuals (18 years and above), who reached out, approached or called in by Security and Justice Sector Institutions, in Palestine, increased by 61.1% compared to 2021

26.9% of individuals (18 years and above) in Palestine who reached out, approached, or summoned/called in, at least once in the past 12 months one Palestinian security and justice sector institution; 34.9% for males and 18.6% for females. Such percentages increased by 61.1% compared to 2021. As for percentage distribution by institution, the percentage of those who reached out to the Ministry of the Interior was 15.6%, which recorded the highest percentage, followed by the Palestinian civil police at 7.4%. (See table 3)

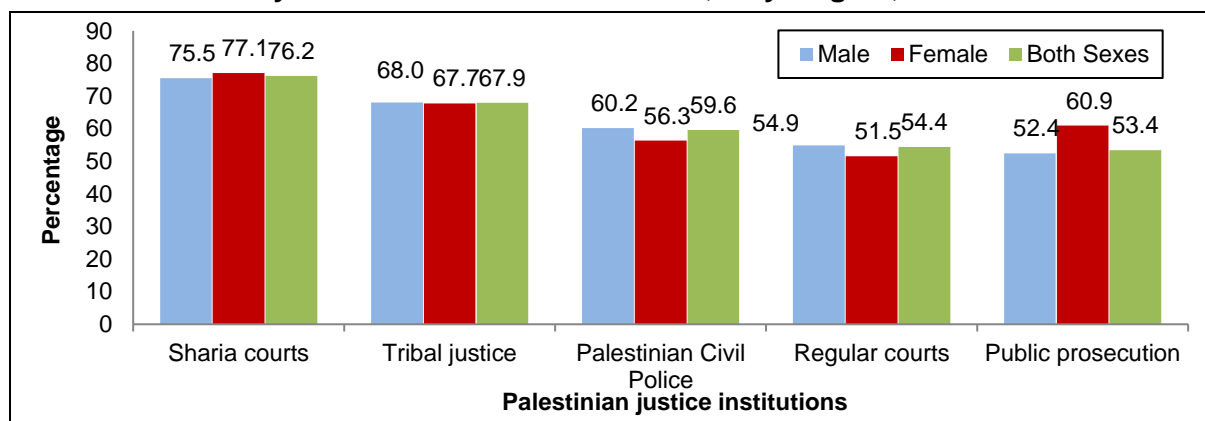
Percentage of Individuals (18 years and above) in Palestine who Approached, Called in or Reached out to Palestinian Security and Justice Sector Institutions, July-August, 2023



Sharia Courts are at the top of the Palestinian Justice Institutions in Palestine in terms of individuals' satisfaction with their performance

Results showed that the Sharia courts received the highest satisfaction from individuals (18 years and above) who approached, called in or reached out to Palestinian justice institutions with 76.2% (75.5% for males and 77.1% for females). Followed by the Tribal Justice with 67.9% (68.0% for males and 67.7% for females). (See tables 5, 6, 7, 8 and 9).

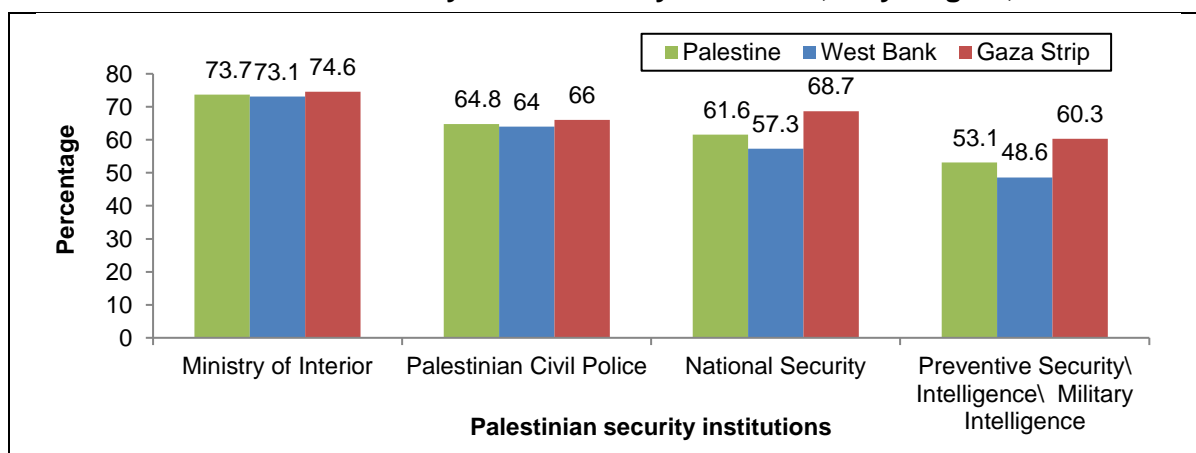
Percentage of Individuals (18 years and above), who Approached, Called in or Reached out to Palestinian Security and Justice Institutions during the Past 12 Months by Selected Institutions and Sex, July-August, 2023



About two thirds of individuals are satisfied with the Ministry of Interior and Palestinian Civil Police

Results showed that the most Palestinian security institution that has received the satisfaction of Palestinian individuals (18 years and above) on its performance was the Ministry of Interior with a percentage of 73.7%, followed by the Palestinian Civil Police with 64.8%, while the Preventive Security/Intelligence received the least satisfaction percentage of 53.1%. (See table 18).

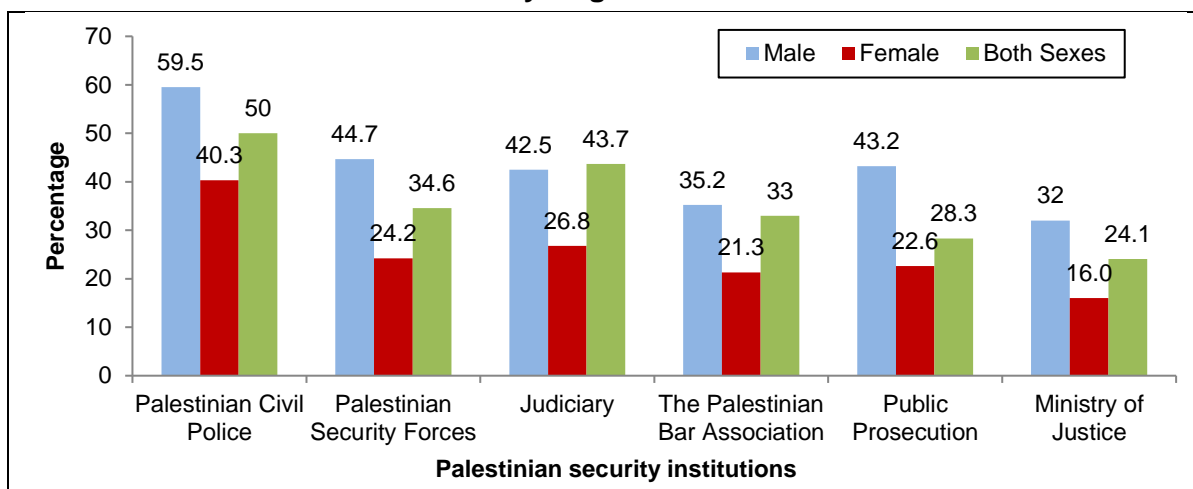
Percentage of Individuals' (18 years and above) Satisfaction with the Performance of the Palestinian Security Institutions by Institution, July-August, 2023



Half of individuals (18 years and above) have full or partial knowledge of the jurisdictions of the Palestinian Civil Police

The knowledge of individuals (18 years and above) varied regarding the jurisdictions of security and justice institutions in Palestine. Hence, individuals' knowledge of the Palestinian police jurisdictions was the highest percentage of 50.0% (59.5% among males and 40.3% among females). Whereas, individuals knowledge (18 years and above) of the jurisdictions of the Ministry of Justice was at a percentage of 24.1% (32.0% for males and 16.0% for females). (See table 10).

Percentage of Individuals' (18 years and above) Knowledge of the Jurisdictions of Security and Justice Institutions in Palestine by Institutions and Sex, July-August 2023

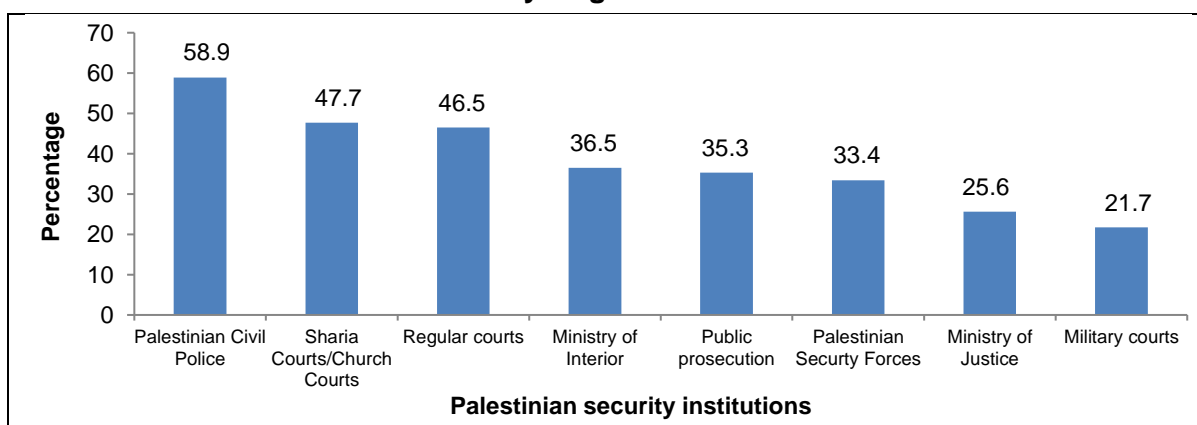


* Knowledge includes knowledge completely and partially

Individuals (18 years and above) are more knowledgeable about the procedures of filing a claim at the Palestinian Civil Police

There were variations in the knowledge of individuals (18 years and above) in Palestine on the procedures for filing a claim with Palestinian security and justice institutions. Individuals' knowledge of the procedures for filing a claim with the Palestinian Civil Police was the highest with the percentage of 58.9%, followed by Sharia and church courts with percentage of 47.7%, while individuals know the least on the procedures for filing a claim with military courts with a percentage of 21.7%. (See table 11).

Percentage of Individuals' (18 years and above) Knowledge of the Procedures of Filing a Claim at the Palestinian Security and Justice Institutions by Institution, July-August 2023



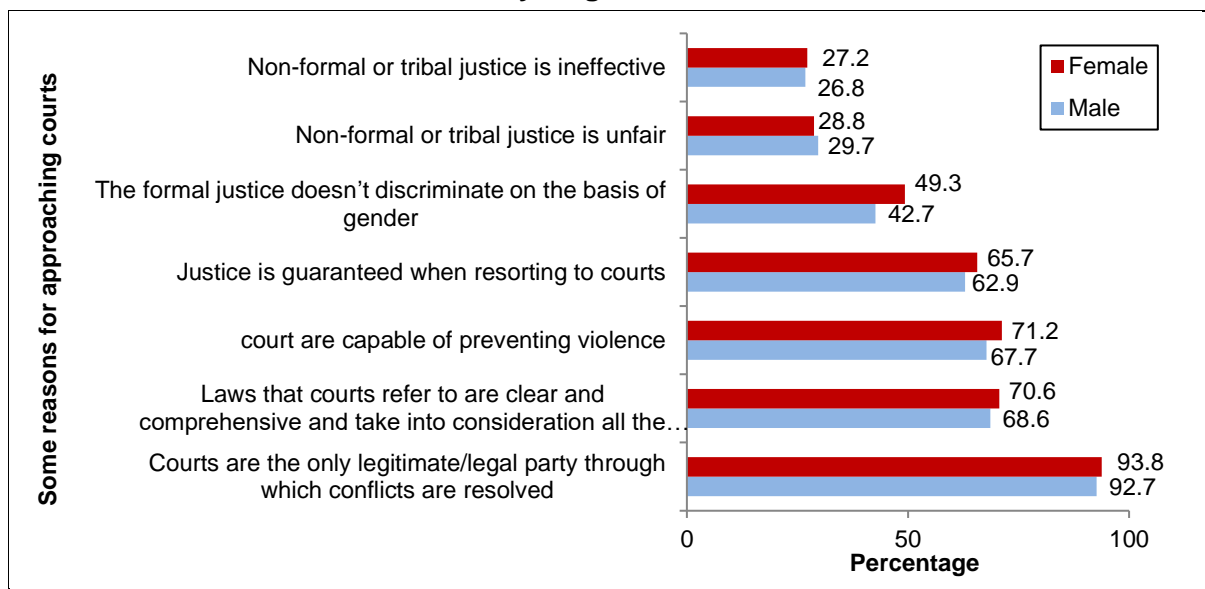
*knowledge includes basic knowledge and good knowledge

The majority of individuals (18 years and above) believe that courts are the sole legal body for resolving any future conflicts or disputes

92.7% of males (18 years and above) and 93.8% of females in Palestine believe that they will seek justice in courts in case of any future conflicts or disputes because they are the sole

legitimate/legal authority that disputes can be resolved through them, with total percentage 93.2%. Whereas, 26.8% of males and 27.2% of females stated that the informal judiciary or tribal judiciary is not effective, with total percentage 27.0%. (See table 12).

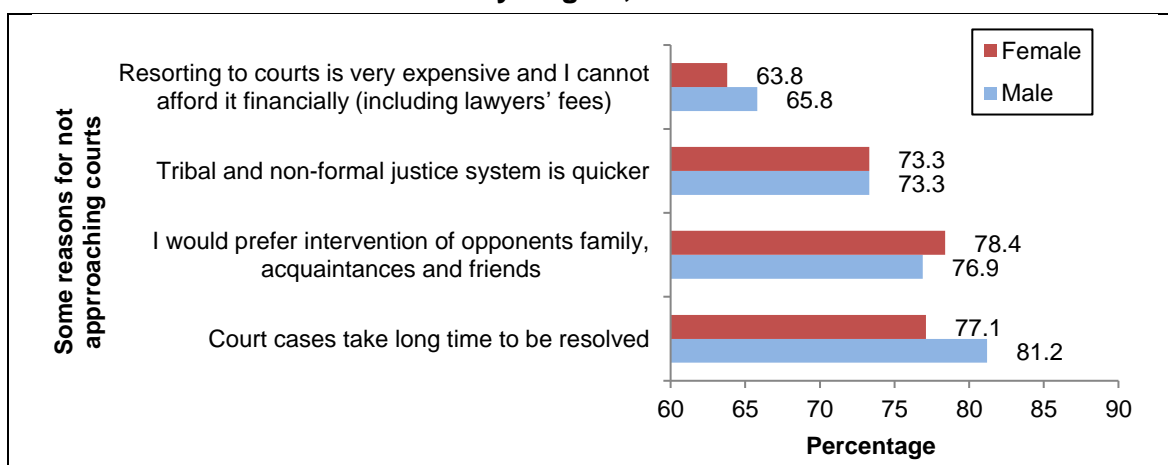
Percentage of Individuals (18 years and above) in Palestine by the Reasons for Approaching Official Judiciary in Case of any Future Disputes and Conflicts, July-August 2023



The long time courts procedures take was the most important reason for not approaching official judiciary in case of future conflicts or disputes

The most important reason from the perspective of individuals (18 years and above) for not approaching official judiciary is the long time courts make their rulings in the cases; 81.2% for males and 77.1% for females. Also, 76.9% of males and 78.4% of females prefer intervention of opponents family, acquaintances and friends. Whereas 73.3% of males and 73.3% of females considered tribal and informal justice to be faster than courts. (See table 13).

Percentage of Individuals (18 years and above) in Palestine who will not Approach Official Judiciary in Case of any Future Disputes and Conflicts by Reason and Sex, July-August, 2023

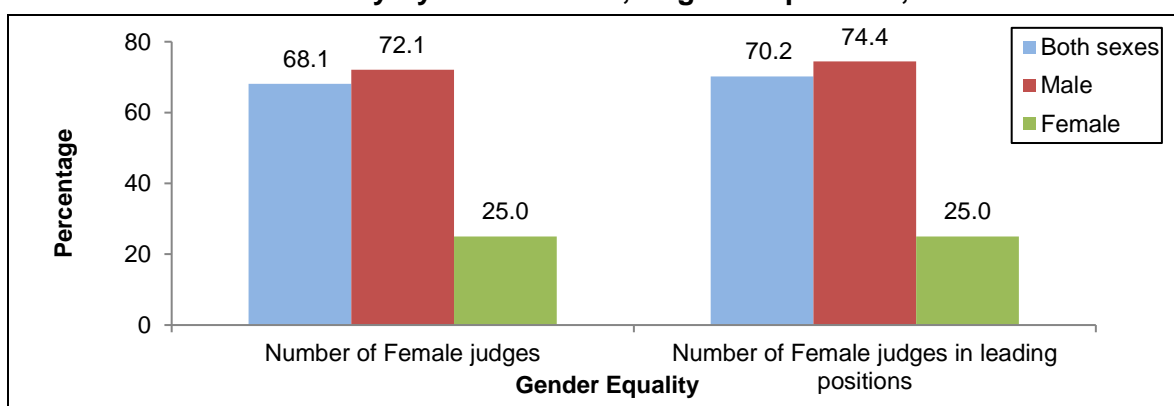


2.2 Sharia Judges and Prosecution Members

More than two-thirds of sharia judges in the West Bank believe that the number of female judges is sufficient

68.1% of sharia judges in the West Bank considered the number of female judges to be sufficient, and 25.0% indicated that the number of female judges in leadership positions in the sharia judiciary system is sufficient. (See table 23). As for prosecution members in the West Bank, 80.0% considered that the number of female prosecution members is sufficient and 73.1% considered that the number of women in leading positions in public prosecution is sufficient. (See table 25)

Percentage of Sharia Judges in the West Bank by their Opinion on Gender Equality in the Judiciary System and Sex, August-September, 2023

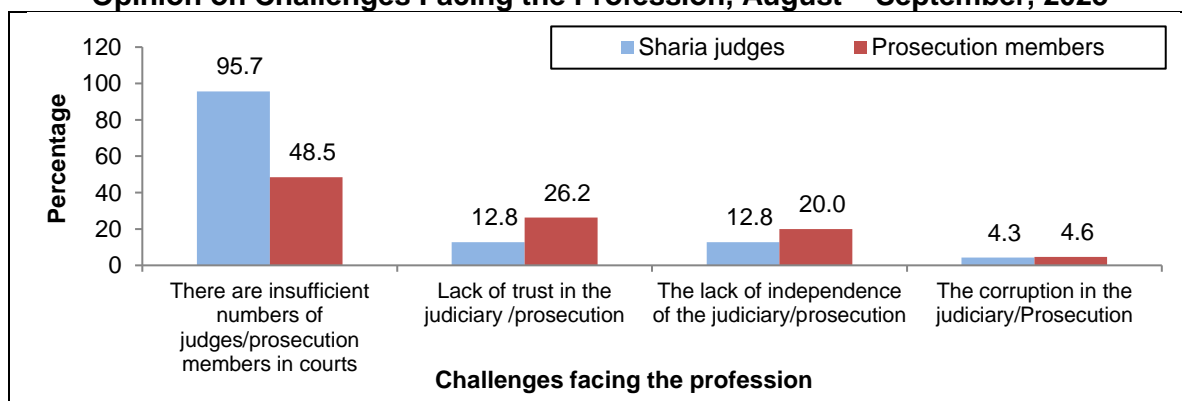


The Insufficient Number of judges is the biggest challenge facing sharia judges in the West Bank

95.7% of sharia judges in the West Bank considered the insufficient number of judges serving in courts currently is the most significant challenge facing the judicial profession from their opinion. Whereas, 4.3% of sharia judges in the West Bank considered the prevalence of corruption in the judiciary system is the least challenge facing their profession. (See table 22).

As for prosecution members in the West Bank, 48.5% of them believe that the number of prosecution members is adequate and 4.6% of prosecution members felt that there is a prevalence of corruption in public prosecution. (See table 24).

Percentage of Shari'a Judges and Prosecution Members in the West Bank by their Opinion on Challenges Facing the Profession, August – September, 2023



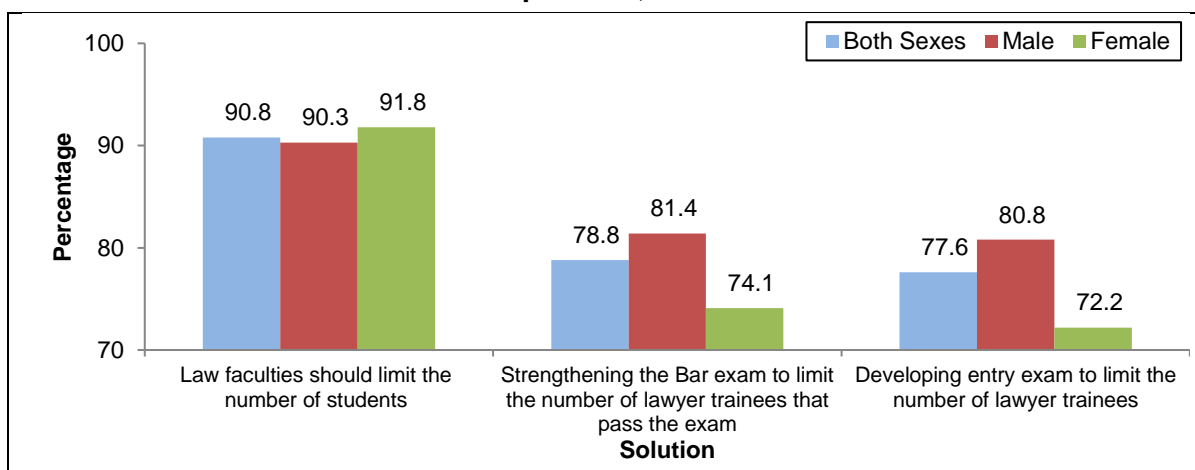
2.3 Practicing Lawyers and Trainees

Limiting the number of students in Faculties of Law to resolve the problematic large number of lawyers

90.0% of practicing lawyers in the West Bank believe that limiting the number of students admitted to faculties of law is the best solution to the problem of the large number of lawyers (90.3% for males and 91.8% for females).

Whereas, 77.6% of practicing lawyers believe that it is necessary to develop the placement exam to limited the number of lawyer trainees. (See table 26)

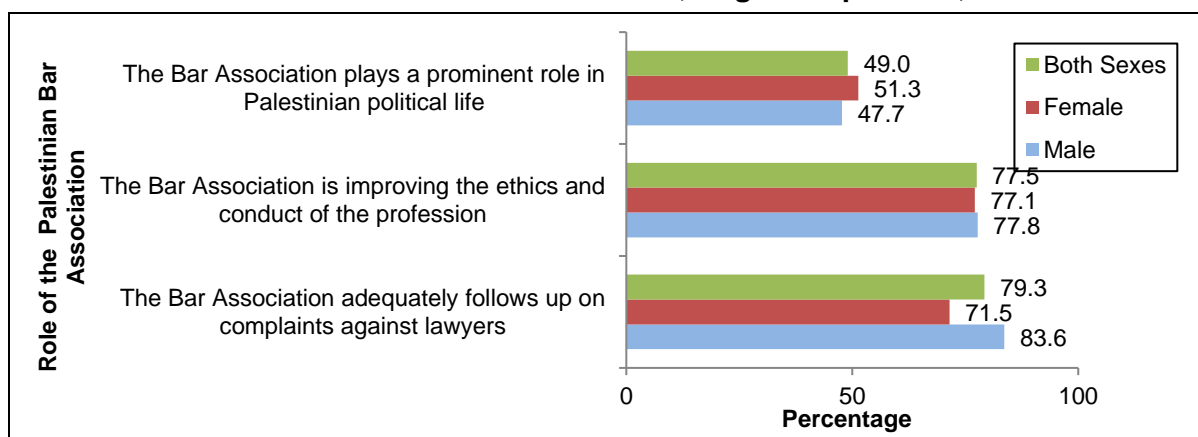
Percentage of Practicing Lawyers in the West Bank by their Opinion on the Solutions for the Problem of the Large Number of Lawyers in Palestine and Sex, August-September, 2023



Following upon complaints filed against lawyers is the prominent role the Palestinian Bar Association plays

79.3% of practicing lawyers in the West Bank considered that the Bar is seriously following upon complaints filed against lawyers (83.6% for males and 71.5% for females), followed by the need to improve the ethics and conduct of the profession with a percentage of 77.5%. (See table 27).

Percentage of Practicing Lawyers in the West Bank by their Opinion on the Role of the Palestinian Bar Association and Sex, August-September, 2023

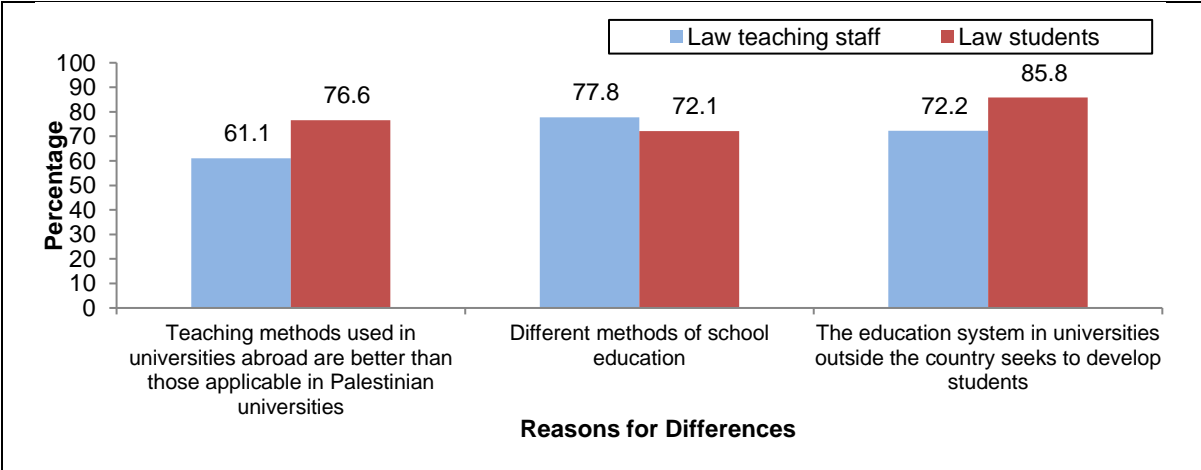


2.4 Teaching staff and students of Faculties of Law in Palestinian universities

School education methodology is the reason for the variation in the levels of Palestinian Universities graduates and graduates of universities abroad by the opinion of academicians at Faculties of Law in the West Bank

77.8% of academicians at law faculties in the West Bank believe that the difference in school education methodology is one of the most important reasons for the variation found in the level of graduates of universities abroad and graduates of Palestinian universities, compared with 72.1% of law students who support it. Whereas 61.1% of law students in the West Bank believe that teaching methods used in universities abroad are better than those used in Palestinian universities, compared to 76.6% of academicians at law faculties. (See table 30 and 31).

Percentage of Teaching Staff of Faculties of Law and Law Students in the West Bank by their Opinion on the Reasons for the Variation between Graduates of Palestinian Universities and Universities Abroad, August – September, 2023



Chapter Three

Methodology

3.1 Survey Objectives

The survey aims to provide the necessary data to diagnose and analyze the real situation of the rule of law and access to justice in Palestine, in addition to provide statistical data on the rule of law and access to justice in order to identify the weaknesses and gaps that will be addressed to strengthen the Palestinian justice sector.

3.2 Survey Questionnaire

The questionnaire is the key tool for data collection. It must be in line with the technical terms of reference of fieldwork to ensure achieving data processing and analysis accordingly. Data were collected through using eight questionnaires:

- A questionnaire on the public perception on the status of justice in Palestine.
- A questionnaire on the perception of Prosecution Members.
- A questionnaire on the perception of Shari'a Judges
- A questionnaire on the perception of practicing lawyers.
- A questionnaire on the perception of training lawyers.
- A questionnaire on the perception of Law Academicians in Palestinian Universities.
- A questionnaire on the perception of Law Students in Palestinian Universities.

3.3 Sampling and Frame

3.3.1 Survey of Public Perception

3.3.1.1 Targeted Population:

The Target population of the survey consists of all Palestinian persons of the age group 18 years and above, who are living with their households normally in Palestine during the period of the survey implementation.

3.3.1.2 Sample Frame

The sampling frame of the survey consists of a list of enumeration areas from the population and buildings and establishments census which was implemented by PCBS in 2017 (the enumeration area is a geographical area contains number of households of about 150 households in average).The enumeration areas will be used as primary sampling units in sampling design (PSUs).

3.3.1.3 Sample Size

14,375 households were reached at the total level, where 9,072 households responded (5,873 households in west bank and 3,199 households in Gaza strip).

3.3.1.4 Sample Design

Three stages stratified cluster systematic random sample as following:

Stage I. selecting systematic sample of 377 enumeration areas.

Stage II. selecting area sample of 26 households from each enumeration areas selected in the first stage.

Stage III. selecting persons male or female (18 years and above) from each household selected in second stage using random Kish tables of households that have more than one individual from this age group.

3.3.1.5 Sample Strata

The population was divided to strata by:

1. Governorate (16 Governorates in the West Bank including those part of Jerusalem which were annexed by Israeli Occupation 1967 as a separated stratum, and Gaza Strip).
2. Locality type (urban, rural, camps).

3.3.1.6 Domains:

1. National level: State of Palestine.
2. Region level: (West Bank, Gaza Strip).
3. Governorate (16 Governorates)

3.3.1.7 The Calculations of Weights

The weight of statistical units (sampling units) in the sample is defined as the mathematical inverse of the selection probability where the sample of the survey is a three-stage stratified cluster sample. Thus, in the first stage we calculate the weight of enumeration areas depending on the probability of each enumeration area (a systematic random sample). In the second stage we calculate the weight of households in each enumeration area. Initial household weights resulted from the product of the weight of the first stage and the weight of the second stage. Final household weights were obtained after adjustment of initial weights with the households estimates of the middle of 2023 with regard to design strata (governorate, locality type) .

In the third stage initial persons weights resulted from the product of the final household weights and number of persons 18 year and above in this household then the initial individual weight is adjusted to the population estimates 15/10/2023, according to region (West Bank, and Gaza Strip), sex (male, and female), age groups (10 groups), then we obtained the final adjusted individual weight. And the relative weight of each sampled unit was calculated by dividing the weight by the average weights.

3.3.2 Shari'a Judges and Prosecution Members

3.3.2.1 Targeted population

The targeted population consists of all shari'a judges, prosecutors, in all of the shari'a courts, and public prosecutors in Palestine during the period of the survey implementation.

3.3.2.2 Sample frame

A list of all the shari'a courts and public prosecution in Palestine during the implementation period of the survey.

3.3.2.3 Sample Design

A comprehensive inventory of all the shari'a judges, prosecutors in all shari'a courts, and public prosecution offices in Palestine. The weights were calculated for the shari'a judges, and prosecutors in order to compensate for the non-response cases.

3.3.2.4 Domains

1. Region level: (West Bank, Gaza Strip).
2. Sex: (Male and Female).

3.3.3 Survey of Practicing Lawyers and Trainees

3.3.3.1 Targeted Population

- All the lawyers who are practicing in the west bank during the survey period.
- All the lawyers who were trained by practicing lawyers in the West Bank during the survey period.

3.3.3.2 Sample Frame

A list of all the practicing lawyers with their addresses in the West Bank, along with a list of all the trainee lawyers with their addresses in the West Bank during the survey's period.

3.3.3.3 Sample Size

645 practicing lawyers were reached at the west bank level, where 488 practicing lawyers responded. and 738 trainee lawyers were reached at the west bank level, where 578 trainee lawyers responded.

3.3.3.4 Sample Design

One stage stratified simple random sample.

3.3.3.5 Sample Strata

The population was divided to strata by:

- Governorate (11 Governorate in West Bank excluding those parts of Jerusalem which were annexed by Israeli Occupation in 1967)
- Sex: (Male and Female)

3.3.3.6 Domains

1. Region level: (West Bank, Gaza Strip).
2. Sex: (Male and Female).

3.3.3.7 The Calculations of Weights

The weight of the statistical unit (sampling unit) in the sample is defined as the inverted mathematical probability of unit selection. The sample of the survey is a regular one-stage random sample, where the weight of each practicing lawyer or trainee was calculated based on the probability of the selection of each lawyer (a systematic random sample).

3.3.4 Survey of Law Academicians and Law Students in Palestinian Universities

3.3.4.1 Targeted Population

- All academicians of law faculties in all universities and colleges in Palestine during the implementation period of the survey.
- All university students (bachelor's degree) from the first year to the fourth year, who are enrolled in faculties of law in all the universities and colleges in Palestine during the implementation period of the survey.

3.3.4.2 Sample Frame

A list of all the universities and colleges that grant certificates in law along with all academicians of law faculties, as well as law students who are enrolled in the bachelor's program from the first year to the fourth year in all the universities and colleges in Palestine during the implementation period of the survey.

3.3.4.3 Sample Size

527 students in law faculties in all universities and colleges were reached at the west bank level, where 427 students responded. In addition to a total enumeration for all of law academicians.

3.3.4.4 Sample Design

The sample is a simple one-stage random sample for the students and a comprehensive inventory of all the academicians.

3.3.4.5 Sample Strata

The population was divided to strata by:

1. University or College:
 - Arab American University
 - Arab College of Applied Science
 - Al-Istiqlal University
 - Hebron University
 - Al-Quds University
 - An-Najah National University
 - Birzeit University
 - Palestine Ahliya University

2. Sex of Students (Male and Female)

3.3.4.6 Domains:

3. Region level: (West Bank, Gaza Strip).
4. Sex: (Male and Female).

3.3.4.7 The Calculations of Weights:

The weight of the statistical unit (sampling unit) in the sample is defined as the inverted mathematical probability of the unit selection, and the survey sample is a One stage stratified simple random sample, where each student's weight was calculated depending on the probability of selecting each student (a simple random sample), as well as the law academicians' weights were calculated in order to compensate for the non-response cases.

3.4 Field Operations

Field operations are the actual survey work conducted to gather data required from primary sources. Careful attention must be paid to details in this stage to provide all technical and administrative needs, including recruitment and training, provision of material needs for the best possible performance of work.

3.4.1 Training and Appointment

Two training courses were held. The first one is for the fieldworkers on the survey citizens' perceptions and the second is for the researchers on the expert surveys (Judges, prosecutors, lawyers, law academicians and students). The fieldworkers were trained on various field operations in general before the beginning of the survey. The training of fieldworkers included data collection, and fieldwork ethics including asking questions, recording responses, interviewing ethics, through using tablets.

3.4.2 Data Collection

Data collection process of the household survey started on 17/07/2023 and completed on 31/08/2023 in the West Bank and Gaza Strip. The work in Jerusalem (J1) and Ramallah & Al-Bireh Governorate was completed on 07/09/2023. Data were collected using tablets in the West Bank and Gaza Strip, while paper forms were used in Jerusalem (J1). As for the other questionnaires, work started on 21/08/2023 and ended on 27/09/2023.

3.4.3 Field Editing and Supervising

- Data collection and field coordination have been implemented according to the prepared plan, where instructions, models and tools are available for the fieldworkers.
- Regarding the work on the tablets, the auditing process is done by inserting/installing all automated and desk auditing rules on the program in advance in order to cover all the controls which are required according to the criteria specified by the questionnaire.
- Due to the exceptional status of Jerusalem questionnaires (J1), data were collected in paper questionnaires. The supervisor verifies the questionnaires in a formal and technical manner according to the prepared audit rules.
- The field visits are conducted by the project management, project coordinator in order to monitor and evaluate the work process, to verify the questionnaires and the performance of the fieldworkers.

3.4.4 Office Editing and Coding

Office editing was conducted at Jerusalem office (J1) due to the use of paper questionnaires for collecting data. The rest of the questionnaires were checked in parallel with data collection process through the continuous editing of the database on tablets.

3.5 Data Processing

The questionnaire is programmed on tablets in order to collect and store the data; thus, summarizing several stages where data is collected, checked and entered in a single stage. This technique requires a high skill in using the equipment and an understanding of the questionnaire to find out all the options, which are available, to obtain correct and accurate data from the source, and it was used to collect data in Gaza Strip and the West Bank, excluding Jerusalem (J1).

3.5.1 Programming Consistency Check

The work of data collection of the Rule of Law and Access to Justice Survey started by using the tablets in both the West Bank and Gaza Strip, excluding Jerusalem (J1). The application was uploaded on the tablets by the technical support staff; the application contains the survey's

questionnaire, in addition to aerial maps divided by the governorates, where the GPS navigation system was used.

The programming language, which was used in the application, is Sql Server and Microsoft dot Net. Data were transferred by using WIFI, so there was a safe passage for data transfer through the use of the VPN, which is a tool for the data protection and an easy transfer as well as an access to the main server without any obstacles.

Data tracking and data retrieval system for the survey management and fieldwork was designed, through which the survey management can follow up the fieldwork and extract follow-up reports.

3.5.2 Data Cleaning

After the completion of the entry and audit phase, data is cleaned by conducting internal checks for out-of-scope answers, as well as conducting comprehensive auditing rules through the use of the (SPSS) program in order to prepare a clean and accurate data which is ready for tabulation and dissemination.

3.5.3 Tabulation

After finishing checking and cleaning any errors of data, tabulation was prepared for this purpose and extracted accordingly.

Chapter Four

The Quality

This Chapter deals with and assesses the quality of the data of the survey. This process is carried out through dealing with the procedures that guarantee data accuracy and reduce possible sampling and non-sampling errors.

4.1 Accuracy

The data accuracy test includes multiple aspects of the survey, the most notably is sampling errors and non-sampling errors which refers to the staff and survey tools, as well as survey response rates and their most important impact on estimates. This section includes the following:

4.1.1 Sampling Errors

Data of this survey are affected by sampling errors; those errors resulting from studying part of the society (Sample), and not all of its units. Since the Rule of Law and Access to Justice Survey in Palestine, 2023 was conducted by sample; sampling errors are expected to occur. To avoid and minimize sampling errors, a properly designed probability sample was used to calculate errors. This means that every unit of the society has a chance to be selected in the sample. The variation and the impact of the sample design were also calculated for the most prominent indicators of households' survey at the level of Palestine. In addition, the variation and the impact of the sample design were calculated for the most prominent indicators of experts' surveys at the level of the West Bank. However, surveys of sharia judges, prosecutors and law academicians are not affected by sampling errors because they are comprehensive listing.

Percentage of Individuals (18 years and above) who Approached/Called in or Interacted with the Palestinian Justice and Security Sector during the Past 12 Months by Institution, region and sex , July- August, 2023

Palestinian Security and Justice Institutions sector	Region	Gender	Estimate %	Standard Error%	95% Confidence Interval		Coefficient of Variation%	number of observations
					Lower %	Upper %		
Palestinian civil police	West Bank	Male	10.9	0.9	9.2	12.9	8.6	259
		Female	2.0	0.3	1.5	2.8	16.2	69
	Gaza Strip	Male	14.0	1.1	12.0	16.4	7.9	225
		Female	3.4	0.7	2.3	5.0	19.4	61
Regular courts	West Bank	Male	9.4	0.9	7.8	11.2	9.3	252
		Female	2.0	0.3	1.5	2.7	15.7	67
	Gaza Strip	Male	9.1	0.9	7.4	11.1	10.4	142
		Female	0.7	0.2	0.4	1.4	33.2	20
Sharia' (religious) courts/Church courts	West Bank	Male	5.2	0.6	4.2	6.5	11.2	162
		Female	3.7	0.5	2.8	4.8	14.3	123
	Gaza Strip	Male	6.2	0.8	4.8	8.1	13.4	120
		Female	5.2	0.7	3.9	6.8	14.0	77

Palestinian Security and Justice Institutions sector	Region	Gender	Estimate %	Standard Error%	95% Confidence Interval		Coefficient of Variation%	number of observations
					Lower %	Upper %		
Public prosecution	West Bank	Male	3.3	0.5	2.4	4.6	16.1	82
		Female	0.6	0.2	0.3	1.0	30.9	21
	Gaza Strip	Male	5.5	0.8	4.1	7.3	14.4	86
		Female	0.6	0.3	0.2	1.4	46.0	11
Informal mechanisms	West Bank	Male	0.8	0.2	0.5	1.3	21.6	29
		Female	0.3	0.1	0.1	0.6	39.1	9
	Gaza Strip	Male	0.5	0.2	0.2	1.1	43.2	7
		Female	0.1	0.1	0.0	0.3	65.5	3
Tribal justice	West Bank	Male	3.9	0.5	3.0	5.1	13.3	107
		Female	0.7	0.2	0.4	1.1	27.0	28
	Gaza Strip	Male	4.4	0.6	3.3	5.7	13.8	80
		Female	0.9	0.3	0.5	1.6	30.2	19
Military courts	West Bank	Male	0.3	0.1	0.1	0.6	34.6	14
		Female	0.0	0.0	0.0	0.1	99.8	1
	Gaza Strip	Male	0.3	0.1	0.1	0.7	45.8	6
		Female	-	-	-	-	-	-
Correction and rehabilitation centers	West Bank	Male	2.6	0.5	1.8	3.9	19.6	55
		Female	0.6	0.2	0.3	1.0	30.4	22
	Gaza Strip	Male	2.7	0.6	1.7	4.1	22.1	44
		Female	0.5	0.1	0.3	0.9	31.0	11
Palestinian security forces	West Bank	Male	1.9	0.4	1.2	3.0	23.5	45
		Female	0.3	0.1	0.2	0.7	37.7	10
	Gaza Strip	Male	0.6	0.2	0.3	1.1	35.1	11
		Female	-	-	-	-	-	-
Ministry of Justice	West Bank	Male	1.0	0.3	0.6	1.7	27.8	23
		Female	0.4	0.2	0.2	1.1	43.6	14
	Gaza Strip	Male	1.7	0.5	1.0	2.9	26.8	23
		Female	0.2	0.2	0.0	1.2	94.7	2
Ministry of Interior	West Bank	Male	21.1	1.5	18.4	24.2	7.0	518
		Female	15.1	1.1	13.1	17.4	7.2	398
	Gaza Strip	Male	14.7	1.5	12.1	17.8	9.9	252
		Female	8.3	1.1	6.4	10.7	13.2	131
Anti-Corruption Commission	West Bank	Male	0.1	0.1	0.0	0.5	89.0	2
		Female	0.1	0.1	0.0	0.4	100.0	1
	Gaza Strip	Male	0.3	0.2	0.1	1.1	75.1	3
		female	-	-	-	-	-	-

(-): Nil no Observation

Summary of Variance Calculation for Main Indicators

If in your opinion, there are too many lawyers, are the following possible solutions to this problem? _
limited the number of graduates that can start their training

Gender	Estimate %	Standard Error%	95% Confidence Interval		Coefficient of Variation%	number of observation	
			Lower%	Upper%			
Male	Strongly Disagree	1.1	0.6	0.4	3.2	54.9	3
	Disagree	15.3	2.1	11.7	19.9	13.5	43
	Nuetral	2.5	0.9	1.2	5.0	35.5	7
	Strongly Agree	65.4	2.7	60.0	70.5	4.1	182
	Strongly Agree	15.3	2.0	11.7	19.6	13.2	42
	I don't know	0.3	0.3	0.0	2.1	96.1	1
Female	Strongly Disagree	0.7	0.7	0.1	4.7	96.9	1
	Disagree	22.1	3.2	16.4	29.1	14.6	31
	Nuetral	3.3	1.5	1.3	7.9	45.2	5
	Strongly Agree	66.4	3.8	58.6	73.4	5.7	96
	Strongly Agree	6.5	2.0	3.5	11.7	31.0	10
	I don't know	1.0	1.0	0.2	6.8	97.8	1

4.1.2 Non-Sampling Errors

Non-statistical errors are possible at all stages of the project, during data collection or processing. Those are referred to as non-response errors, response errors, interviewing errors and data entry errors. To avoid errors and reduce their effects, strenuous efforts were made to train the fieldworkers intensively. They were trained on how to carry out the interview, what to discuss and what to avoid, as well as practical and theoretical training during the training course. Non sampling errors in the survey resulted from the private data it collected and that some households considered this as interference in the very details of their private life. They refused to cooperate with data. Several methods were used to convince households provide answers and minimize non-response. Efforts were made to train fieldworkers to use all means to confront this problem.

4.1.3 Response Rates

Response Rates of the Citizens' Perception

14,375 households were reached as a representative sample to Palestine, where the number of completed questionnaires amounted to 9,072 questionnaires of which 5,873 questionnaires were in the West Bank and 3,199 questionnaires in Gaza Strip. Weights were amended at the level of design strata to modify effects of refusal rates and lack of responses.

Items of interview results

Results of interviews	Number of cases
Completed	9,063
Partially completed	9
Household was abroad	202
Refused to cooperate	358
No available Information	643
Not existed housing unit	39
The housing unit is uninhabited	1,281
Could not reach	164
Others	2,616
Total	14,375

Response and Non-Response Rates Formulae:

$$\text{over coverage error rate} = \frac{\text{Total cases of over coverage}}{\text{Number of cases in original sample}} \times 100\% = 9.2\%$$

$$\text{Non-Response Rate} = \frac{\text{Total cases of Non-responses}}{\text{Net sample}} \times 100\% = 30.5\%$$

$$\text{Net sample} = \text{Original sample} - (\text{over coverage cases}) = 13,055$$

$$\text{Response Rate} = 100\% - \text{Non-Response Rate} = 69.5\%$$

Response Rate in the West Bank 61.5% and 83.7% in Gaza Strip.

Response Rates for Surveys of Shari'a Judges and Prosecution Members

Results of Interviews	Number of cases for Shari'a Judges Survey	Number of cases for Prosecution Members Survey
Completed	47	130
Refused	0	4
Others	12	12
Total	59	146
Response Rate	79.7%	89.1%
Non-Response Rate	20.3%	10.9%

Response Rates for Surveys of Practicing and Trainee Lawyers

Results of Interviews	Number of cases for Practicing Lawyers	Number of cases for Trainee Lawyers
Completed	487	577
Partially completed	1	1
Refused	75	63
Others	82	97
Total	645	738
Response Rate	75.7%	78.3%
Non-Response Rate	24.3%	21.7%

Response Rates for Surveys of Law Academicians and Law Students in Palestinian Universities

Results of Interviews	Number of cases for Law Academicians	Number of cases for Law Students
Completed	148	427
Partially completed	1	0
Refused	8	0
Others	16	100
Total	173	527
Response Rate	86.1%	81.0%
Non-Response Rate	13.9%	19.0%

4.2 Data Comparison and Examination

This standard is linked to the statistical product. Since statistics must have the advantage of comparison with other sources and with other periods of time, many analyzes are based on comparison. Data of the survey of 2018 were compared to the previous survey's data. Moreover, inconsistency between questions and the internal inconsistency of the data were examined as part of the review of logic and completion of the data.