



دولة فلسطين
الجهاز المركزي للإحصاء الفلسطيني

مسح الضحية، 2020
النتائج الأساسية



تم إعداد هذا التقرير حسب الإجراءات المعيارية المحددة في ميثاق الممارسات
للإحصاءات الرسمية الفلسطينية 2006



التعداد الزراعي
Agriculture Census
2021

©ذو القعدة، 1442هـ - حزيران، 2021.
جميع الحقوق محفوظة.

في حالة الاقتباس، يرجى الإشارة إلى هذه المطبوعة كالتالي:

الجهاز المركزي للإحصاء الفلسطيني، 2021. مسح الضحية، 2020. النتائج الأساسية. رام الله - فلسطين.

جميع المراسلات توجه إلى:

الجهاز المركزي للإحصاء الفلسطيني

ص.ب. 1647، رام الله P6028179 - فلسطين

هاتف: 2 298 2700 (970/972)

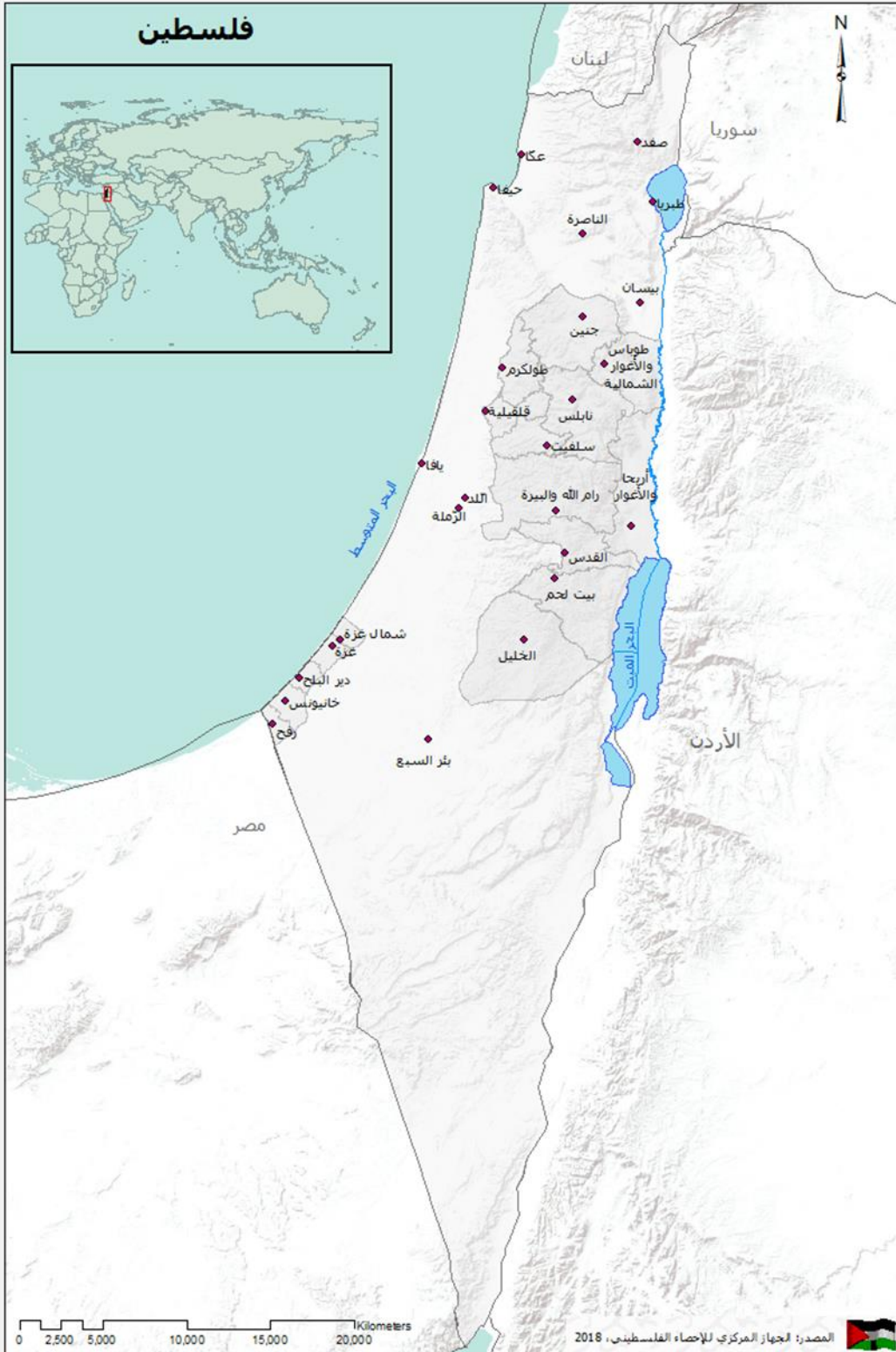
فاكس: 2 298 2710 (970/972)

الرقم المجاني: 1800300300

بريد إلكتروني: diwan@pcbs.gov.ps

صفحة إلكترونية: <http://www.pcbs.gov.ps>

الرمز المرجعي: 2566



شكر وتقدير

يتقدم الجهاز المركزي للإحصاء الفلسطيني بالشكر والتقدير إلى كل الأسر الفلسطينية التي ساهمت في إنجاح جمع بيانات المسح، وإلى جميع العاملين في هذا المسح لما أبدوه من حرص منقطع النظير أثناء تأدية واجبهم.

لقد تم تخطيط وتنفيذ مسح الضحية 2020 بقيادة فريق فني من الجهاز المركزي للإحصاء الفلسطيني، وبدعم مالي مشترك بين كل من دولة فلسطين، وأعضاء مجموعة التمويل الرئيسية للجهاز (CFG) متمثلة في مكتب الممثلة النرويجية لدى دولة فلسطين.

يتقدم الجهاز المركزي للإحصاء الفلسطيني بجزيل الشكر والتقدير إلى أعضاء مجموعة التمويل الرئيسية للجهاز (CFG) على مساهمتهم القيمة في تنفيذ هذا المسح.

فريق العمل

مدير المشروع

• اللجنة الفنية

نضال كمال عمر
سعدى المصري
روان أبو فرحة
أنس أحمد
جمال غنام
حسن دويكات
امثال الشعبي
سهير الصالحي
محمد الصيرفي
نهاية عودة

• إعداد التقرير

نضال كمال عمر
لارا عمرو

• تدقيق معايير النشر

حنان جناجره

• المراجعة الأولية

أحمد عطية
مصطفى خوجا

• المراجعة النهائية

خالد ابو خالد
عناية زيدان

• الإشراف العام

د.علا عوض

رئيسة الجهاز

قائمة المحتويات

الصفحة	الموضوع
	قائمة الجداول
	المقدمة
17	المصطلحات والمؤشرات: الفصل الأول:
19	النتائج الأساسية: الفصل الثاني:
19	1.2 الأسر ضحايا الأفعال الإجرامية
20	2.2 الأفراد ضحايا الأفعال الإجرامية
20	1.2.2 نوع الفعل الإجرامي
20	2.2.2 مكان حدوث الجريمة
21	3.2.2 منفذ الجريمة
22	4.2.2 التبليغ عن الجريمة
22	5.2.2 الأضرار البشرية والمادية الناجمة عن الأفعال الإجرامية
25	المنهجية: الفصل الثالث:
25	1.3 أهداف المسح
25	2.3 استمارة المسح
25	3.3 الإطار والعينة
25	1.3.3 مجتمع الهدف
26	2.3.3 إطار المعاينة
26	3.3.3 حجم العينة
26	4.3.3 تصميم العينة
26	5.3.3 طبقات العينة
26	6.3.3 مستويات النشر
26	7.3.3 حساب الأوزان
27	4.3 العمليات الميدانية
27	1.4.3 التدريب والتعيين
27	2.4.3 جمع البيانات
28	3.4.3 الإشراف والتدقيق الميداني
28	4.4.3 التدقيق المكتبي والترميز
28	5.3 معالجة البيانات
28	1.5.3 برنامج الإدخال وقواعد التدقيق
29	2.5.3 تنظيف البيانات

الصفحة	الموضوع
29	3.5.3 استخراج النتائج
31	الفصل الرابع: الجودة
31	1.4 الدقة
31	1.1.4 أخطاء المعاينة
31	2.1.4 أخطاء غير المعاينة
32	3.1.4 معدلات الإجابة
33	2.4 مقارنة البيانات
34	3.4 الملاحظات الفنية على البيانات
35	الجدول الإحصائية

قائمة الجداول

الصفحة	الجدول
36	جدول 1: مقارنة المؤشرات الرئيسية لمسح الضحية في فلسطين لسنوات مختارة
38	جدول 2: نسبة الأسر ضحايا الأفعال الإجرامية حسب نوع الفعل الإجرامي والمنطقة خلال الشهور 12 الماضية، 2020
38	جدول 3: نسبة الأسر ضحايا الأفعال الإجرامية حسب نوع الفعل الإجرامي وعدد أفراد الأسرة خلال الشهور 12 الماضية، 2020
39	جدول 4: نسبة الأسر التي تستخدم الانترنت وتعرض أحد أفرادها لتهديدات معلوماتية على مواقع الانترنت حسب المنطقة، خلال الشهور 12 الماضية، 2020
39	جدول 5: التوزيع النسبي للأفراد ضحايا الأفعال الإجرامية حسب نوع آخر فعل إجرامي والمنطقة خلال الشهور 12 الماضية، 2020
40	جدول 6: التوزيع النسبي للأفراد ضحايا الأفعال الإجرامية حسب نوع آخر فعل إجرامي ونوع التجمع السكاني خلال الشهور 12 الماضية، 2020
41	جدول 7: التوزيع النسبي للأفراد ضحايا الأفعال الإجرامية حسب جنس وعمر منفذ آخر فعل إجرامي والمنطقة خلال الشهور 12 الماضية، 2020
41	جدول 8: نسبة الافراد ضحايا الأفعال الإجرامية حسب نوع الفعل الإجرامي والتبليغ عن آخر جريمة خلال الشهور 12 الماضية، 2020
42	جدول 9: التوزيع النسبي للأفراد ضحايا الأفعال الإجرامية حسب نوع الفعل الإجرامي ومكان حصول آخر جريمة خلال الشهور 12 الماضية، 2020
42	جدول 10: التوزيع النسبي للأفراد ضحايا الأفعال الإجرامية حسب منفذ آخر فعل إجرامي وحصول مواجهة خلال الشهور 12 الماضية، 2020
42	جدول 11: التوزيع النسبي للأفراد ضحايا الأفعال الإجرامية حسب نوع آخر فعل إجرامي وحصول مواجهة خلال الشهور 12 الماضية، 2020
43	جدول 12: التوزيع النسبي للأفراد ضحايا الأفعال الإجرامية حسب منفذ آخر فعل إجرامي ووقوع الضرر خلال الشهور 12 الماضية، 2020
43	جدول 13: التوزيع النسبي للأفراد ضحايا الأفعال الإجرامية حسب قيمة الأضرار المادية لآخر فعل إجرامي والمنطقة خلال الشهور 12 الماضية، 2020
44	جدول 14: التوزيع النسبي للأفراد ضحايا الأفعال الإجرامية حسب نوع آخر فعل إجرامي والجهة التي تحملت عبء الأضرار المادية خلال الشهور 12 الماضية، 2020

الصفحة	الجدول
45	جدول 15: التوزيع النسبي للأفراد ضحايا الأفعال الإجرامية حسب نوع آخر فعل إجرامي ووقت حصول الجريمة خلال الشهور 12 الماضية، 2020
46	جدول 16: التوزيع النسبي للأفراد ضحايا الأفعال الإجرامية حسب مكان حصول آخر جريمة والمنطقة خلال الشهور 12 الماضية، 2020
46	جدول 17: التوزيع النسبي للأفراد ضحايا الأفعال الإجرامية حسب مكان حصول آخر جريمة ونوع التجمع السكاني خلال الشهور 12 الماضية، 2020
47	جدول 18: التوزيع النسبي للأفراد ضحايا الأفعال الإجرامية حسب مكان حصول آخر جريمة والأضرار المادية خلال الشهور 12 الماضية، 2020
47	جدول 19: التوزيع النسبي للأفراد ضحايا الأفعال الإجرامية حسب التبليغ عن آخر جريمة والمنطقة خلال الشهور 12 الماضية، 2020
48	جدول 20: التوزيع النسبي للأفراد ضحايا الأفعال الإجرامية حسب سبب عدم التبليغ عن الجريمة والمنطقة خلال الشهور 12 الماضية، 2020
48	جدول 21: التوزيع النسبي للأفراد ضحايا الأفعال الإجرامية حسب منفذ آخر فعل إجرامي والمنطقة خلال الشهور 12 الماضية، 2020
49	جدول 22: التوزيع النسبي للأفراد ضحايا الأفعال الإجرامية حسب منفذ آخر فعل إجرامي ونوع التجمع السكاني خلال الشهور 12 الماضية، 2020
49	جدول 23: التوزيع النسبي للأفراد ضحايا الأفعال الإجرامية حسب منفذ آخر فعل إجرامي وقيمة الأضرار المادية خلال الشهور 12 الماضية، 2020
50	جدول 24: التوزيع النسبي للأفراد ضحايا الأفعال الإجرامية الذين تحملوا عبء الأضرار المادية حسب منفذ الجريمة خلال الشهور 12 الماضية، 2020
50	جدول 25: التوزيع النسبي للأفراد ضحايا الأفعال الإجرامية حسب نوع الضرر لآخر فعل إجرامي والمنطقة خلال الشهور 12 الماضية، 2020
50	جدول 26: التوزيع النسبي للأفراد ضحايا الأفعال الإجرامية حسب الجهة التي تحملت عبء الأضرار المادية لآخر فعل إجرامي والمنطقة خلال الشهور 12 الماضية، 2020
51	جدول 27: التوزيع النسبي للأفراد ضحايا السرقة حسب نوع المسروقات والتبليغ عن آخر سرقة خلال الشهور 12 الماضية، 2020
51	جدول 28: التوزيع النسبي للأفراد ضحايا السرقة حسب نوع المسروقات وحجم الأضرار المادية خلال الشهور 12 الماضية، 2020
52	جدول 29: التوزيع النسبي للأفراد ضحايا الأفعال الإجرامية حسب منفذ آخر سرقة ونوع المسروقات خلال الشهور 12 الماضية، 2020

الصفحة	الجدول
53	جدول 30: التوزيع النسبي للأفراد حسب الشعور بالأمان خلال التجوال على الأقدام في المنطقة المحيطة حسب المنطقة، 2020
53	جدول 31: التوزيع النسبي للأفراد حسب الاعتقاد بوجود أشخاص يتعاطون المخدرات في البيئة المحيطة حسب المنطقة والتعرض لمضايقات المتعاطين، 2020

المقدمة

جاء تنفيذ مسح الضحية في فلسطين للعام 2020 لتوفير بيانات إحصائية شاملة وموثوقة لواضعي السياسات والمهتمين في موقع القرار السياسي والاجتماعي في هذا المجال، حيث تحتل إحصاءات الجريمة والضحية مكانة هامة على المستويات الوطنية والإقليمية والدولية.

تم تنفيذ مسح الضحية خلال الفترة من 2020/10/04 ولغاية 2021/01/05، على عينة أسرية بلغت 8,040 أسرة في فلسطين وذلك بهدف توفير بيانات حول موضوع الضحية والجريمة في المجتمع الفلسطيني، علاوة على دراسة المواصفات العامة للضحية في المجتمع الفلسطيني، وتوفير المعلومات الضرورية حول أنواع الأفعال الإجرامية على مستوى الأسر والأفراد، ومكان حدوث الجريمة ومنفذ الجريمة والتبليغ عن الجريمة، والخسائر البشرية والمادية للضحايا، والجهة التي تحملت عبء الخسائر المادية التي نتجت عن الأفعال الإجرامية، وتوفير قاعدة بيانات تساهم في سد الثغرات والنواقص في السجلات الإدارية المتعلقة بإحصاءات الجريمة والضحية.

يتضمن هذا التقرير أربعة فصول رئيسية حيث يشمل الفصل الأول المصطلحات والمؤشرات التي تم استخدامها في هذا المسح، بينما الفصل الثاني يحتوي على النتائج الأساسية للمسح، والفصل الثالث يشمل المنهجية والتي تتعرض إلى استمارة المسح والإطار والعينة وشمولية المسح والعمليات الميدانية ومعالجة البيانات وجدولتها، فيما يعرض الفصل الرابع جودة البيانات. حيث بالإضافة لهذا التقرير سيتم توفير قواعد البيانات المؤهلة للاستخدام العام بهدف البحث والتطوير والتخطيط واتخاذ القرارات المناسبة.

نأمل أن نكون قد وفقنا في سد فجوة إضافية من الفجوات المعلوماتية، وإن نكون قد أسهمنا في توفير أحد المراجع الأساسية لخدمة صناع القرار في مختلف مواقعهم لصياغة القرارات والخطط على أسس مهنية علمية في تطوير السياسات المتعلقة بواقع الجريمة في المجتمع الفلسطيني.

والله ولي التوفيق،،،

د. علا عوض
رئيسة الجهاز

حزيران، 2021

الفصل الأول

المصطلحات والمؤشرات

تعرف المصطلحات والمؤشرات المستخدمة في هذا التقرير وفق معجم المصطلحات الإحصائية، ودليل المؤشرات الإحصائية الصادرة عن الجهاز والمعتمدة على أحدث التوصيات الدولية المتعلقة بالإحصاءات والمنسجمة مع النظم الدولية.

الضحية:

الشخص الذي تعرض لاعتداء أو ضرر أو إصابة، أو وقع فريسة لكارثة أو فعل إجرامي أو أي تهديد، والذي لحقه أذى إثر حادث أو اعتداء، أو/ وأتلفت ممتلكاته أو تضررت جزئياً أو كلياً.

الجريمة:

كل فعل يخالف أحكام قانون العقوبات أو يعتبر تعدياً على الحقوق العامة أو خرقاً للواجبات المترتبة للدولة أو المجتمع بوجه عام.

المجرم:

الشخص الذي يقوم بارتكاب مخالفة للقانون المعمول به في البلد ضد أشخاص آخرين أو ممتلكاتهم.

الأسرة:

فرد أو مجموعة أفراد تربطهم أو لا تربطهم صلة قرابة، ويقيمون في مسكن واحد، ويشتركون في المأكل أو في أي وجه متعلق بترتيبات المعيشة.

الاعتداء:

يقصد به التهجم البدني على شخص آخر، بما في ذلك الضرب، ويميز هنا بين الاعتداء الشديد والاعتداء البسيط، أما الشديد فهو الاعتداء المصحوب بنية ارتكاب جريمة أخرى بالإضافة إلى مجرد الاعتداء أو بظروف خطيرة أو وحشية كأن يستعمل سلاحاً قاتلاً، أو يتهجم على أطفال أو نساء، أو ينشأ عن فضيحة، أو يقصد به ارتكاب فعل فاجر بالمعتدى عليه، وأما الاعتداء البسيط فهو ما لا يعدو مجرد اعتداء ولا يتجاوز إلى قصد جنائي آخر ومنه رفع اليد تهديداً بالضرب، أو وقوف الضرب عند حد المحاولة كأن يهوي شخص على آخر ليضربه فلا يصيبه.

السرقعة:

يقصد بها أخذ المال أو الممتلكات دون موافقة المالك، وتشمل سرقة المنازل واقتحامها كما تشمل سرقة السيارات، أما نشل الحوانيت وسائر المخالفات الصغرى، مثل السرقات البسيطة والطفيفة فيمكن أن تصنف أو لا تصنف ضمن السرقات¹.

¹ تم اعتبار السرقات البسيطة والطفيفة من ضمن السرقات في المسح.

السطو:

دخول منازل أو ممتلكات الأسرة بالقوة بدون حق ويقصد السرقة، سواء تحقق هذا القصد أو لم يتحقق، وتعرفها الأمم المتحدة على أنها الدخول غير القانوني لممتلكات الغير بقصد ارتكاب فعل إجرامي.

الممتلكات:

كافة الأشياء التي بحوزة الأفراد (أفراد الأسرة) سواء داخل المسكن أو خارجه من الأموال المنقولة وغير المنقولة، والملكية بالنسبة للفرد صاحب الحق في التمتع والتصرف في هذا الملك إطلاقاً وعلى أي وجه قانوني سواء أكان مادياً أو معنوياً، مرئياً أو غير مرئي والملك كذلك هو كل ما له قيمة سوقية.

موقع الجريمة:

يقصد به المكان المحدد الذي تم به وقوع الحادث.

الأضرار البشرية:

كافة الإيذات التي قد يتعرض لها شخص ما أثناء جريمة حدثت خلال 12 شهراً الماضية وتكون نتيجتها جروحاً، قتلاً أو تشوهاً أو إعاقة.

الجريمة الإلكترونية:

بمعنى أوسع هي (الجرائم ذات الصلة بالحاسوب) وتغطي أي سلوك غير قانوني ارتكب بواسطة، أو من خلال، نظام الكمبيوتر أو شبكة الانترنت، بما في ذلك جرائم من قبيل الاستيلاء غير المشروع وتقديم أو توزيع معلومات عن طريق نظام الكمبيوتر أو شبكة الانترنت.

نسبة الأسر ضحايا الأفعال الإجرامية (مؤشر):

مؤشر يقيس نسبة الأسر ضحايا الأفعال الإجرامية ويتم احتسابه بقسمة عدد الأسر ضحايا الأفعال الإجرامية على مجموع الأسر في العينة مضروباً بمائة، ويتم احتسابه حسب عدة متغيرات مثل مهنة رب الأسرة ونوع الفعل الإجرامي ونوع التجمع السكاني.

نسبة الأفراد ضحايا الأفعال الإجرامية (مؤشر):

مؤشر يقيس نسبة الأفراد ضحايا الأفعال الإجرامية ويتم احتسابه بقسمة عدد الأفراد ضحايا الأفعال الإجرامية على مجموع الأفراد في العينة مضروباً بمائة، ويتم احتسابه حسب عدة متغيرات، وهي: نوع الأضرار، والتبليغ عن الجريمة، ونوع الفعل الإجرامي، ومكان حصول الجريمة، ومرتكب الجريمة ونوع التجمع السكاني.

الفصل الثاني

النتائج الرئيسية

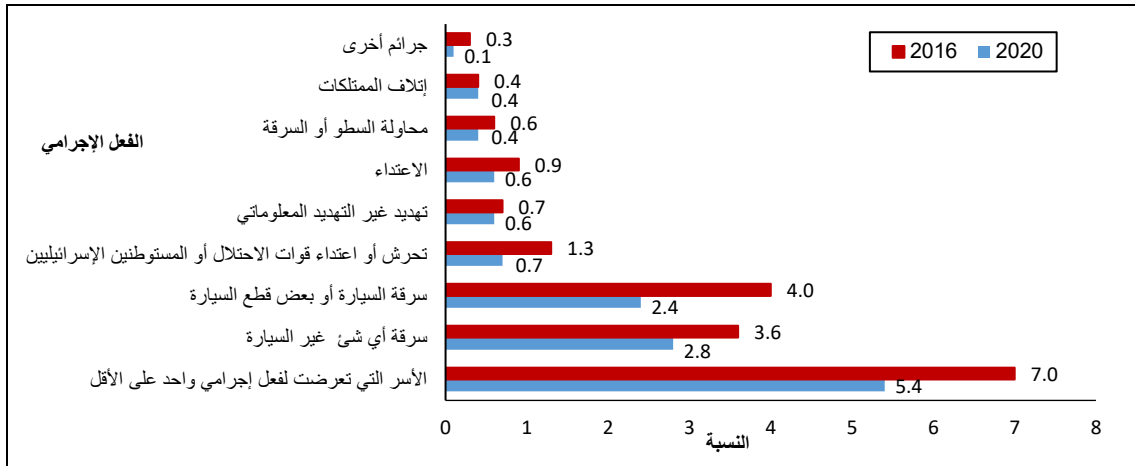
يعرض هذا الفصل ملخصاً لأهم نتائج مسح الضحية في فلسطين عام 2020، وتبين هذه النتائج السمات الأساسية لواقع الأفعال الإجرامية التي تعرضت لها الأسر والأفراد ضحايا هذه الأفعال والخسائر البشرية والمادية لهذه الأسر خلال العام الذي سبق تاريخ تنفيذ هذا المسح.

1.2 الأسر ضحايا الأفعال الإجرامية

انخفاض معدل الجريمة خلال جائحة كورونا بنسبة 23% مقارنة مع العام 2016

5.4% من الأسر في فلسطين تعرضت لأحد الأفعال الإجرامية، بواقع 4.1% في الضفة الغربية، و7.6% في قطاع غزة، وهذه النسبة تمثل انخفاضاً بنسبة 23% مقارنة مع العام 2016، وقد بلغت نسبة الأسر التي تعرضت لسرقة (باستثناء سرقة السيارة) 2.8% بواقع 1.2% في الضفة الغربية و5.6% في قطاع غزة. في حين أن 2.4% من الأسر تعرضت لسرقة السيارة أو لبعض قطعها، وبلغت نسبة الأسر التي تعرضت للاعتداء 0.6%، بواقع 0.5% في الضفة الغربية و0.8% في قطاع غزة، فيما بلغت نسبة الأسر في فلسطين التي تعرضت ممتلكاتها إلى إتلاف 0.4%. وفيما يتعلق بجريمة محاولة السطو والسرقة فقد بلغت نسبة الأسر التي تعرضت لهذا النوع من الجريمة 0.4%، بواقع 0.5% في الضفة الغربية و0.3% في قطاع غزة، وتعرضت 0.6% من الأسر للتهديد، بواقع 0.4% في الضفة الغربية و1.0% في قطاع غزة. (انظر/ي جدول 1 و2).

نسبة الأسر ضحايا الأفعال الإجرامية حسب نوع الفعل الإجرامي خلال الشهور 12 الماضية، للأعوام 2016، 2020



أما نسبة الأسر في فلسطين التي تعرضت لتحرشات واعتداءات الجيش والمستوطنين الإسرائيليين فقد بلغت 0.7% مقارنة بـ 1.3% في العام 2016. (انظر/ي جدول 1 و2). فيما بلغت نسبة الأسر التي تعرضت لأفرادها لتهديد معلوماتي واحد على الأقل 2.0% بواقع 1.4% في الضفة الغربية و3.0% في قطاع غزة. (انظر/ي جدول 4).

2.2 الأفراد ضحايا الأفعال الإجرامية

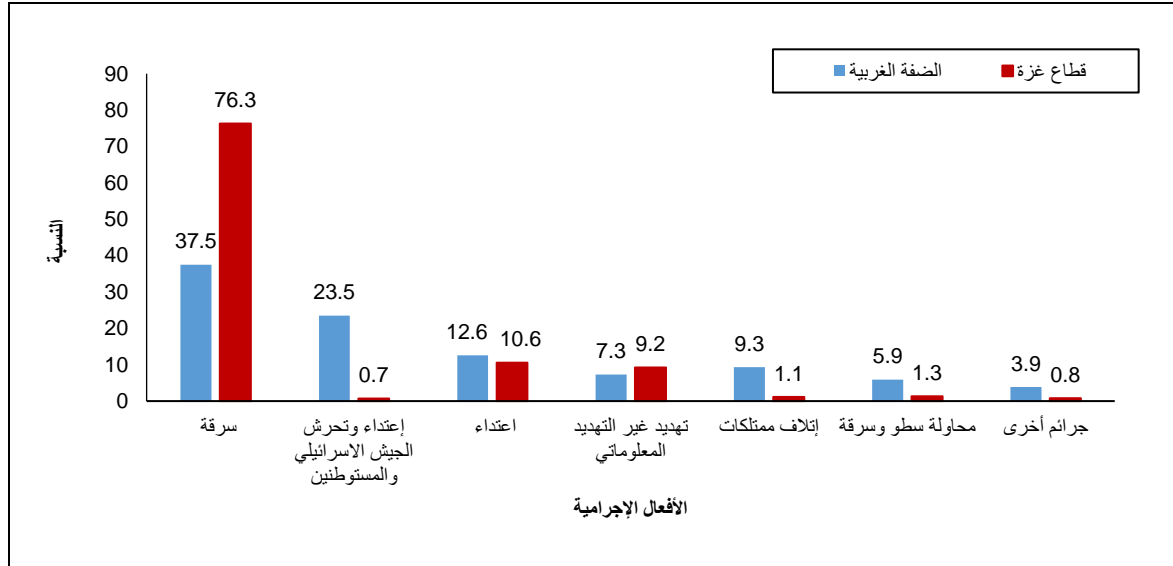
1.2.2 نوع الفعل الإجرامي

السرقه هي أكثر الأفعال الإجرامية المرتكبة ضد الأفراد

أشارت النتائج إلى أن 1.1% من الأفراد في فلسطين تعرضوا لفعل إجرامي واحد على الأقل خلال العام 2020، بواقع 0.9% في الضفة الغربية و 1.4% في قطاع غزة. وأشارت النتائج إلى أن نسبة الأفراد الذين تعرضوا للسرقه من إجمالي الأفراد الضحايا في فلسطين 57.2%، بواقع 37.5% في الضفة الغربية و 76.3% في قطاع غزة. يليها اعتداء وتحرشات الجيش الإسرائيلي والمستوطنين بنسبة 11.8%، بواقع 23.5% في الضفة الغربية و 0.7% في قطاع غزة. أما فيما يتعلق بمحاولة السطو والسرقه فقد تعرض لها 3.6% من إجمالي الأفراد الضحايا في فلسطين بواقع 5.9% في الضفة الغربية و 1.3% في قطاع غزة. (انظر/ي جدول 5).

التوزيع النسبي للأفراد ضحايا الأفعال الإجرامية في فلسطين حسب نوع آخر فعل إجرامي والمنطقة

خلال الشهور 12 الماضية، 2020

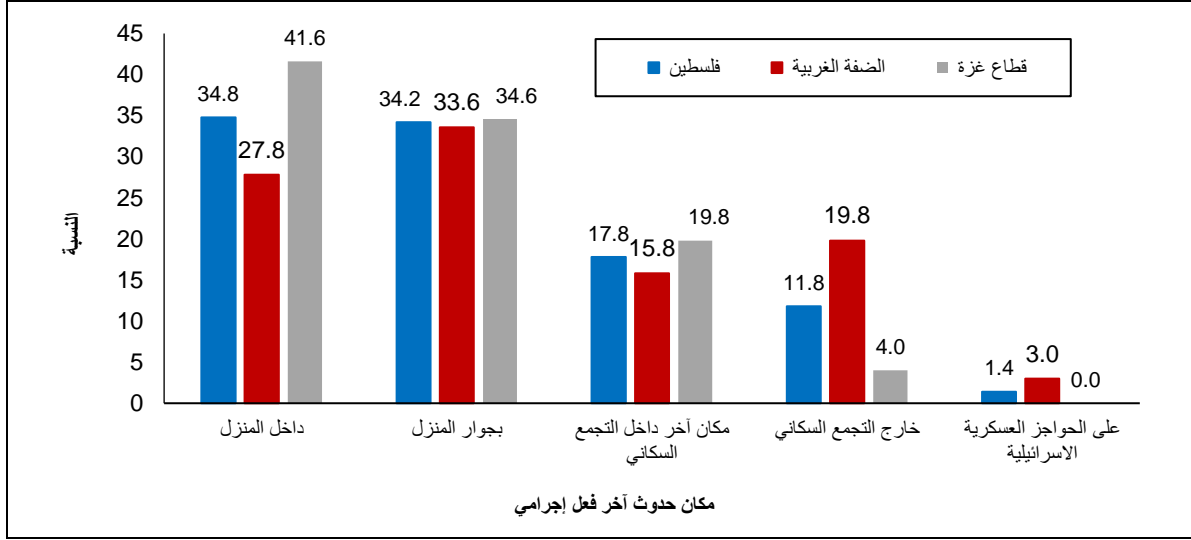


2.2.2 مكان حدوث الجريمة

ما يزيد عن ثلثي الأفعال الإجرامية التي تعرض لها الأفراد وقعت في المنزل أو جوار المنزل

أشارت النتائج أن نسبة الأفراد الذين تعرضوا لأفعال إجرامية داخل المنزل 34.8% من مجموع الأفعال الإجرامية التي تعرض لها الأفراد في فلسطين، بواقع 27.8% في الضفة الغربية و 41.6% في قطاع غزة، بالنسبة لنوع التجمع السكاني بلغت هذه النسبة 34.1% في الحضر و 28.0% في الريف و 47.4% في المخيمات، فيما بلغت نسبة الأفراد الذين تعرضوا لأفعال إجرامية بجوار المنزل 34.2%، بواقع 33.6% في الضفة الغربية و 34.6% في قطاع غزة. بينما بلغت نسبة الأفراد الذين تعرضوا لأفعال إجرامية على الحواجز العسكرية الإسرائيلية 1.4%. (انظر/ي جدول 16 و 17).

التوزيع النسبي للأفراد ضحايا الأفعال الإجرامية في فلسطين حسب مكان حصول آخر فعل إجرامي والمنطقة خلال
الشهور 12 الماضية، 2020

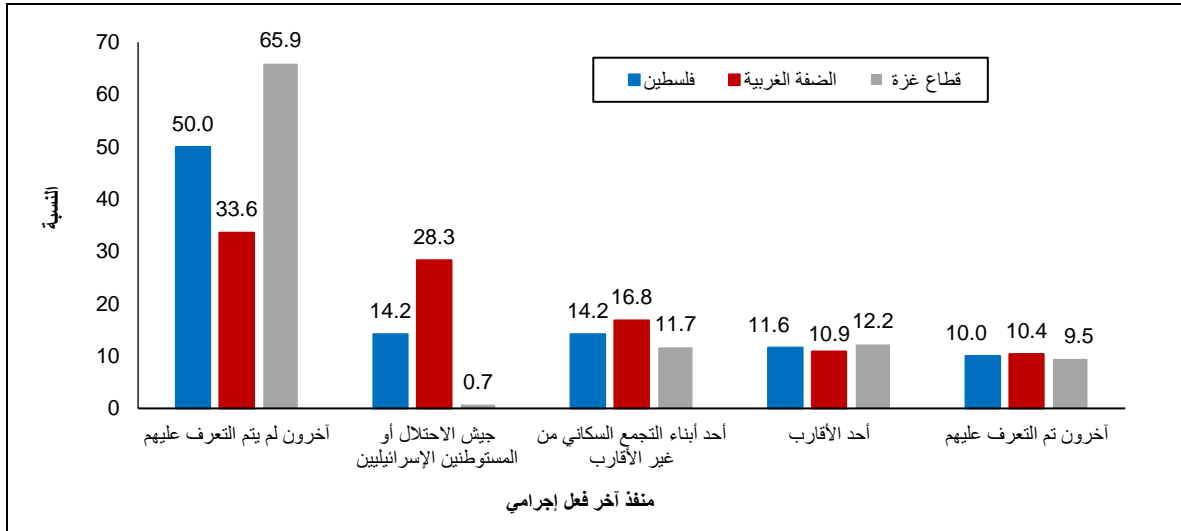


3.2.2 منفذ الجريمة

نصف الأفعال الإجرامية التي تعرض لها الأفراد الضحايا نفذت من قبل أشخاص مجهولين

14.2% من الأفراد الضحايا في فلسطين كانوا ضحايا لأفعال إجرامية نفذت من قبل جيش الاحتلال أو المستوطنين الإسرائيليين، بواقع 28.3% في الضفة الغربية و0.7% في قطاع غزة، و11.6% ضحايا لأفعال إجرامية نفذت من قبل أحد الأقارب، و14.2% كانوا ضحايا لأفعال إجرامية نفذت من قبل أبناء التجمع السكاني من غير الأقارب، و10.0% كانوا ضحايا لأفعال إجرامية نفذت من قبل أشخاص لم يتم التعرف عليهم، و50.0% من الأفراد ضحايا لأفعال إجرامية نفذت من قبل أشخاص لم يتم التعرف عليهم. (انظر/ي جدول 21).

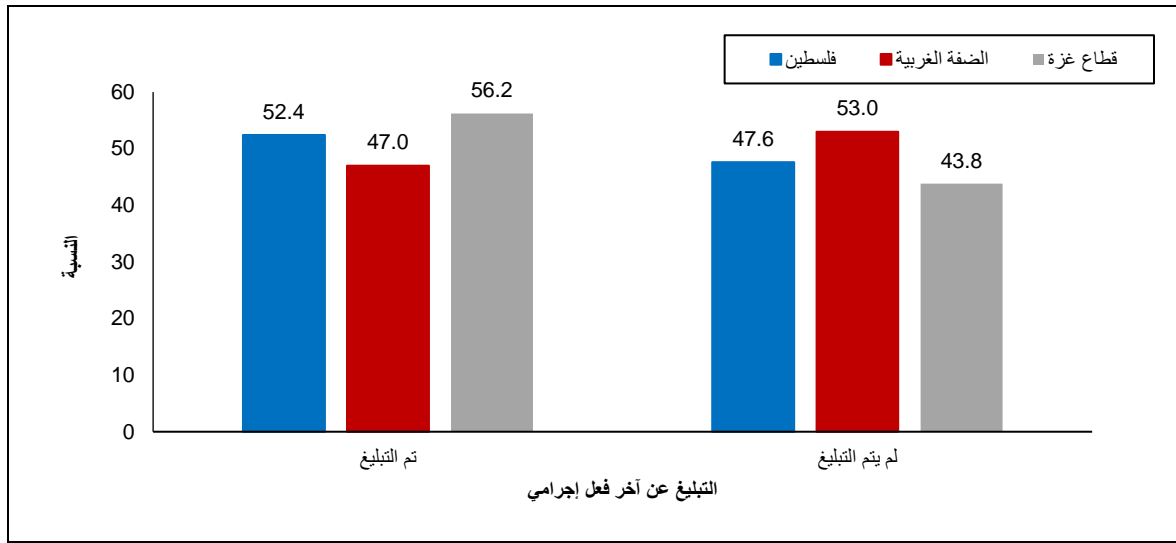
التوزيع النسبي للأفراد ضحايا الأفعال الإجرامية في فلسطين حسب منفذ آخر فعل إجرامي والمنطقة خلال الشهور 12 الماضية، 2020



4.2.2 التبليغ عن الجريمة

52.4% من الأفراد ضحايا الأفعال الإجرامية في فلسطين قاموا بالتبليغ عن الجرائم التي تعرضوا لها، بواقع 47.0% في الضفة الغربية و56.2% في قطاع غزة، مقابل 43.0% عام 2016. كما وأشارت النتائج الى انخفاض نسبة الأفعال الإجرامية التي تم التبليغ عنها ووصلت للمحكمة بواقع 10.3% مقابل 15.7% عام 2016. (انظر/ي جدول 1 و19). أما فيما يخص أسباب عدم التبليغ فقد أفاد 38.2% من الأفراد ضحايا الأفعال الإجرامية أن سبب عدم التبليغ هو عدم خطورة الحادث، يليها عدم الرغبة في تدخل الشرطة بنسبة 23.3% بواقع 7.4% في الضفة الغربية و37.0% في قطاع غزة. (انظر/ي جدول 20).

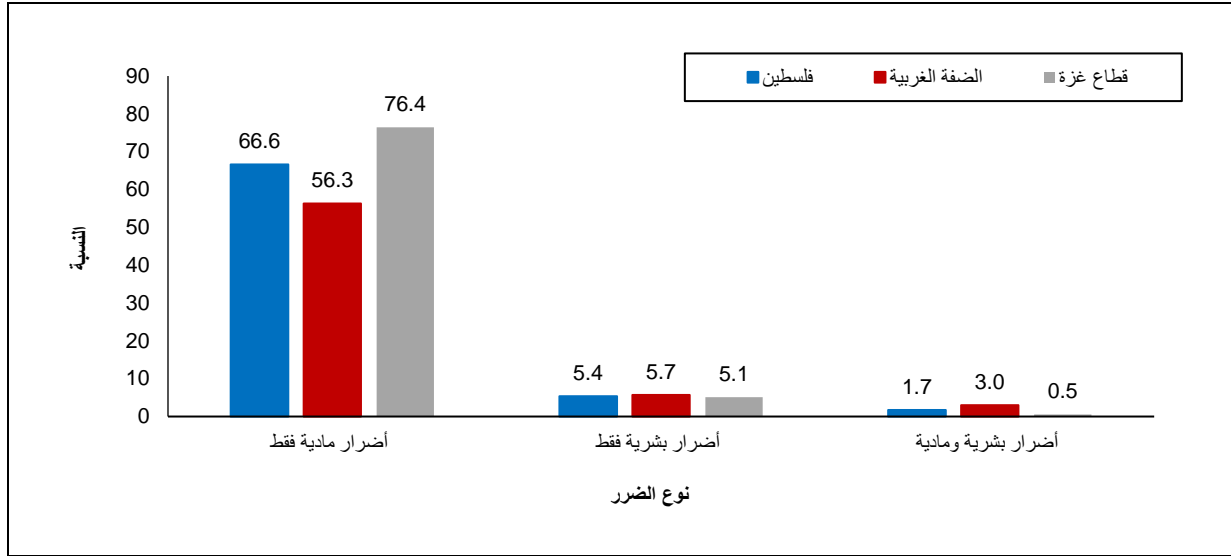
التوزيع النسبي للأفراد ضحايا الأفعال الإجرامية في فلسطين حسب التبليغ عن آخر فعل إجرامي والمنطقة خلال الشهور 12 الماضية، 2020



5.2.2 الأضرار البشرية والمادية الناجمة عن الأفعال الإجرامية

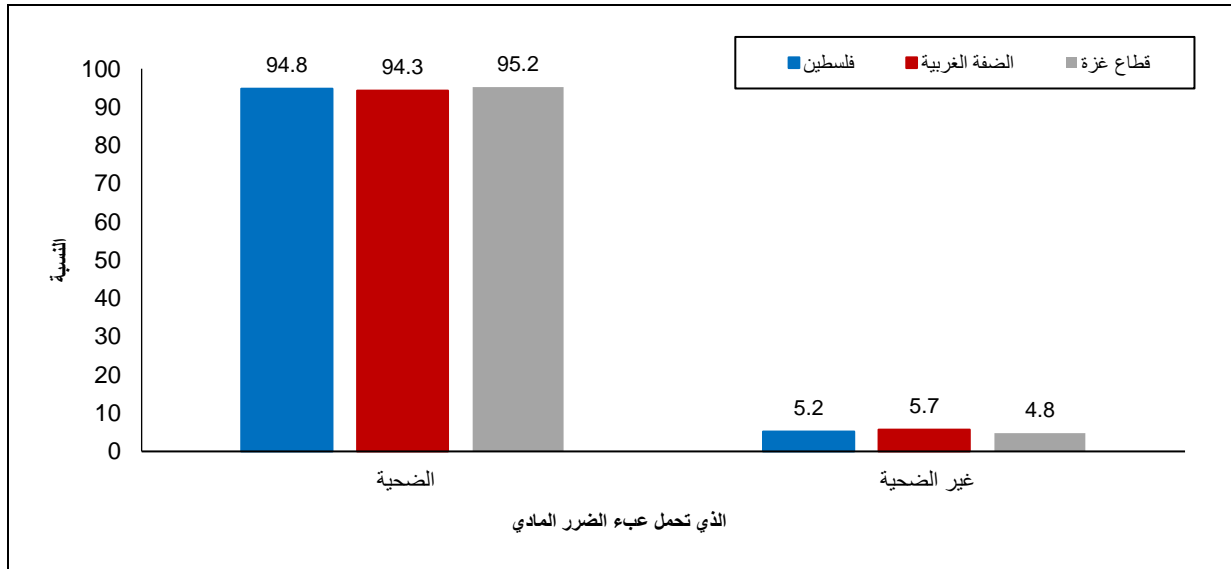
5.4% من الأفراد ضحايا الأفعال الإجرامية في فلسطين تعرضوا لأضرار بشرية فقط، بواقع 5.7% في الضفة الغربية و5.1% في قطاع غزة، فيما بلغت نسبة الأفراد الذين تعرضوا لأفعال إجرامية تسببت بأضرار مادية فقط 66.6%، بواقع 56.3% في الضفة الغربية و76.4% في قطاع غزة، وبلغت نسبة الافراد الذين تعرضوا لأفعال إجرامية تسببت بأضرار بشرية ومادية معاً 1.7%، في حين أن 26.3% من الافراد الضحايا لم يتعرضوا لأي نوع من الضرر. (انظر/ي جدول 25).

نسبة الأفراد ضحايا الأفعال الإجرامية في فلسطين حسب المنطقة ونوع الضرر لآخر فعل إجرامي خلال
الشهور 12 الماضية، 2020



94.8% من الأفراد ضحايا الأفعال الإجرامية في فلسطين تحملوا هم أو عائلاتهم عبء الأضرار المادية المترتبة على هذه الأفعال بواقع 94.3% في الضفة الغربية و95.2% في قطاع غزة، من ناحية أخرى بلغت نسبة الأفراد الذين تعرضوا لأفعال إجرامية في فلسطين وتضرروا مادياً بألف دينار أردني أو أكثر 15.6%. (انظر/ي جدول 13 و26).

التوزيع النسبي للأفراد ضحايا الأفعال الإجرامية في فلسطين الذين تحملوا عبء الأضرار المادية لآخر فعل إجرامي حسب المنطقة
خلال الشهور 12 الماضية، 2020



الفصل الثالث

المنهجية

قام الجهاز المركزي للإحصاء الفلسطيني بتنفيذ مسح الضحية (خلال الفترة الممتدة من 2020/10/04 ولغاية 2021/01/05، كمرفق لمسح القوى العاملة)، بهدف توفير أهم البيانات المتعلقة بالجريمة للوقوف على نمط واتجاه الجرائم، وأثر الأفعال الإجرامية على الأسر والأفراد الذين يقعون ضحايا للأفعال الإجرامية في المجتمع الفلسطيني، وبهدف تزويد صناعات القرار بالبيانات الحديثة للمساعدة في رسم السياسات المناسبة، وتحديد الأولويات حول سبل مكافحة الجريمة. ويأتي هذا المسح بشكل متناسق مع ما يتم الحصول عليه من بيانات من السجلات الإدارية المتوفرة من الوزارات والمؤسسات المختلفة حول الجريمة والضحية، ونظم العدالة الجنائية التي تتولى الحفاظ على القانون والنظام.

1.3 أهداف المسح

يهدف هذا المسح لتوفير بيانات حديثة قابلة للقياس تشير إلى ما آلت إليه الأمور في موضوع الضحية والجريمة في المجتمع الفلسطيني، علاوة على دراسة المواصفات العامة للضحية في المجتمع الفلسطيني. ويمكن تلخيص أهداف المسح بما يلي:

- توفير المعلومات الضرورية حول أنواع الأفعال الإجرامية على مستوى الأسر والأفراد، ومكان حدوث الجريمة، ومنفذ الجريمة، والتبليغ عن الجريمة، وهل وصلت الجريمة المبلغ عنها إلى المحكمة، والخسائر البشرية والمادية للضحايا، والجهة التي تحملت عبء الخسائر المادية التي نتجت عن الأفعال الإجرامية
- توفير قاعدة بيانات حول مجموعة من المؤشرات الأساسية حول الضحية ومقارنتها مع المؤشرات التي تم جمعها في الأعوام 1996 و1999 و2004 و2008 و2012 و2016
- توفير قاعدة بيانات تساهم في سد الثغرات والنواقص في السجلات الإدارية المتعلقة بإحصاءات الجريمة والضحية

2.3 استمارة المسح

تمثل استمارة المسح الأداة الرئيسية لجمع المعلومات، لذلك لا بد من أن تحقق المواصفات الفنية لمرحلة العمل الميداني، كما يتوجب أن تحقق متطلبات معالجة البيانات وتحليلها. تتكون استمارة المسح من ثلاثة أقسام: القسم الأول: يشتمل على الأسئلة العامة التي تسأل عن الأفعال الإجرامية (سرقة، تهديد، اعتداء، ... الخ) على مستوى الأسر.

القسم الثاني: يشتمل على أسئلة تفصيلية حول الأفراد الذين وقعوا ضحايا لأفعال إجرامية وبعض الخصائص الاجتماعية والديمغرافية لمرتكبي الأفعال الإجرامية.

القسم الثالث: يتعلق بشعور الأفراد بالأمان وآرائهم تجاه ظاهرة المخدرات، كما تجدر الإشارة إلى أن استمارة المسح هي استمارة مرفقة مع استمارة مسح القوى العاملة خلال الربع الرابع من العام 2020.

3.3 الإطار والعينة

1.3.3 مجتمع الهدف

مجتمع الدراسة عبارة عن جميع الأسر الفلسطينية المقيمة بصورة اعتيادية في دولة فلسطين خلال عام 2020، ويركز هذا المسح بشكل خاص على الأسر والأفراد الذين كانوا ضحايا لأفعال إجرامية خلال الشهور الـ 12 التي سبقت تنفيذ المسح.

2.3.3 إطار المعاينة

يتكون إطار المعاينة من عينة شاملة تم اختيارها من تعداد السكان والمساكن والمنشآت 2017 وتتألف العينة الشاملة هذه من مناطق جغرافية يبلغ عدد الأسر فيها بمعدل 150 أسرة، وهي عبارة عن مناطق العد المستخدمة في التعداد، وقد تم استخدام هذه الوحدات كوحدات معاينة أولية (PSUs) في المرحلة الأولى من عملية اختيار العينة.

3.3.3 حجم العينة

بلغ حجم عينة مسح الضحية 8,040 أسرة، بواقع 5,490 أسرة في الضفة الغربية، و2,550 أسرة في قطاع غزة.

4.3.3 تصميم العينة

عينة هذا المسح هي عينة مسح القوى العاملة الذي ينفذه الجهاز المركزي للإحصاء الفلسطيني بصورة دورية منذ أيلول 1995 حيث يتم تنفيذ المسح كل ربع (13 أسبوع) من أرباع السنة وهي مرفق مع مسح القوى العاملة للربع الرابع لعام 2020.

تم تصميم العينة لتكون طبقية عنقودية عشوائية منتظمة تم اختيارها على مرحلتين: المرحلة الأولى: يتم اختيار عينة طبقية عشوائية احتمالية متناسبة مع حجم كل منطقة عد من الأسر (pps) مكونة من (536) منطقة عد. المرحلة الثانية: يتم فيها اختيار عينة عشوائية منتظمة من الأسر (الوحدات السكنية) ضمن كل منطقة عد مختارة في المرحلة الأولى، وقد تم اختيار 15 أسرة في منطقة العد الواحدة.

5.3.3 طبقات العينة

تم تقسيم المجتمع إلى طبقات كما يلي:

1. المحافظة (17 محافظة باعتبار القدس منطقتين إحصائيتين).
2. نوع التجمع (حضر، ريف، مخيم).

6.3.3 مستويات النشر

1. دولة فلسطين
2. المنطقة (الضفة الغربية، قطاع غزة)
3. نوع التجمع السكاني (حضر، ريف، مخيم)

7.3.3 حساب الأوزان

- يعرف وزن الوحدة الإحصائية (وحدة المعاينة) في العينة بأنه المقلوب الرياضي لاحتمال اختيار الوحدة، وعينة مسح القوى العاملة هي عينة طبقية عنقودية عشوائية منتظمة ذات مرحلتين، حيث يتم في المرحلة الأولى حساب وزن مناطق العد بالاعتماد على احتمال اختيار كل منطقة عد (pps)، وفي المرحلة الثانية يتم احتساب وزن الأسرة من كل منطقة عد، ثم نجد حاصل ضرب وزن المرحلة الأولى في وزن المرحلة الثانية فنحصل على وزن الأسرة الأولى،

ونقوم بتعديل هذه الأوزان بالاعتماد على تقديرات الأسر منتصف عام 2020 وتكون فئة التعديل هي الطبقة (محافظة، نوع التجمع) وبالتالي نحصل على وزن الأسرة النهائي.

- يتم حساب أوزان ملف الأفراد الضحايا بتوزيع ملف أفراد الأسرة من بيانات مسح القوى العاملة (ROSTER) و ذلك بإضافة لكل فرد وزن أسرته النهائي المعدل، ثم نقوم بتعديل هذه الأوزان بالاعتماد على تقديرات الأفراد منتصف عام 2020 وتكون فئة التعديل هي المنطقة (الضفة الغربية، قطاع غزة)، والجنس (ذكر، أنثى)، والفئات العمرية الخماسية (17 فئة) وبالتالي نحصل على وزن الفرد النهائي.
- يتم دمج وزن الفرد النهائي من ملف أفراد الأسرة (ROSTER) لملف الأفراد الضحايا.

4.3 العمليات الميدانية

تمثل العمليات الميدانية العمل الحقيقي للمسح في الحصول على البيانات المطلوبة من الأسرة. لذلك فإن ضمان وجود مقومات النجاح في هذه المرحلة هو من القضايا الأساسية التي تم العمل عليها بشكل تفصيلي. وقد اشتمل ذلك على توفير كل المستلزمات الفنية والإدارية بما في ذلك عمليات التدريب وتوفير المستلزمات المادية اللازمة لأداء العمل بأفضل صورة.

1.4.3 التدريب والتعيين

تم تدريب الباحثين الميدانيين على العمليات الميدانية المختلفة بشكل عام ضمن التدريب الشامل لمسح القوى العاملة وذلك قبل بداية تنفيذ المسح، حيث أن مسح الضحية نفذ كمرفق مع مسح القوى العاملة في الربع الرابع من العام 2020. وقد اشتمل تدريب الباحثين الميدانيين على عمليات جمع البيانات وأدبيات العمل الميداني بما في ذلك طرح الأسئلة وتسجيل الإجابات وأدبيات إجراء المقابلات، بالإضافة إلى تدريب خاص تركز على خصوصيات مسح الضحية بما في ذلك استمارة المسح وخلفية عامة عن الموضوع، والمصطلحات والمفاهيم المستخدمة في المسح. وقد تم إجراء عمليات التدريب في رام الله للباحثين الميدانيين الذين عملوا في شمال ووسط وجنوب الضفة الغربية، والثانية في غزة للباحثين الميدانيين الذين عملوا في قطاع غزة، وقد قام تدريب الباحثين في قطاع غزة عبر تقنية الفيديو كونفرنس.

وقد اشتمل برنامج التدريب على القضايا الأساسية الآتية:

- التعريف بمسح الضحية وأهدافه.
- تعريف المصطلحات المستخدمة في الاستمارة.
- آلية استيفاء الاستمارة.

وقد اشتمل التدريب على محاضرات نظرية بالإضافة إلى تطبيق تمارين عملية بهدف إكساب الباحثين المهارات اللازمة لجمع البيانات.

2.4.3 جمع البيانات

تمت عملية استيفاء الاستمارات عن طريق المقابلة الشخصية لأحد أفراد الأسرة البالغين القادرين على الإجابة. وقد بدأ العمل الميداني للمشروع في 2020/10/04 في محافظات الضفة الغربية وقطاع غزة وانتهى بتاريخ 2021/01/05 وقد تم توزيع فريق العمل الميداني في جميع المحافظات حسب حجم العينة لكل محافظة، كما تم تزويد الفريق الميداني بجميع

أدوات ولوازم العمل الميداني، وبلغ عدد طاقم العاملين في المشروع (24)، منهم منسق العمل الميداني و(4) مشرفي مناطق بالإضافة إلى (19) باحث ميداني. لقد تم خلال العمل الميداني زيارة 8,040 أسرة في الضفة الغربية وقطاع غزة، حيث تم استيفاء 6,294 استمارة بشكل كامل.

الإسناد الزمني:

تم جمع بيانات هذه الدورة من مسح الضحية خلال الفترة من 2020/10/04 إلى 2021/01/05 (الأسابيع 1-13) وقد كان الإسناد الزمني للمسح هو الـ 12 شهر التي سبقت المسح.

3.4.3 الإشراف والتدقيق الميداني

كان هناك اتصال دائم مع طاقم العمل الميداني من خلال الزيارات الميدانية المستمرة من قبل إدارة المشروع للاطلاع على سير العمل الميداني للمشروع، وتم عقد اجتماعات دورية مع الفريق الميداني خلال الزيارات الميدانية المختلفة، كذلك تم التطرق بشكل مستمر إلى المشاكل التي واجهها الباحثين أثناء العمل الميداني ووضع الحلول المناسبة لها من خلال إصدار التعليمات في حال عدم وضوح مفهوم معين أو في حال ظهور حالات في الميدان بحاجة إلى مزيد من التوضيح.

4.4.3 التدقيق المكتبي والترميز

تم التدقيق المكتبي فقط لمحافظة القدس (J1)، بسبب استخدام الاستمارات الورقية. أما باقي الاستمارات فكان التدقيق متوازي مع جمع البيانات من خلال الفحص المستمر لقاعدة البيانات.

5.3 معالجة البيانات

تضمنت مرحلة معالجة البيانات مجموعة من الأنشطة والعمليات التي تم إجراؤها على الاستمارات بهدف إعدادها لمرحلة التحليل، وشملت هذه المرحلة العمليات التالية:

تم برمجة الاستمارة على الأجهزة اللوحية بهدف جمع البيانات وتخزينها وبهذا تُختصر عدة مراحل حيث يتم جمع وتدقيق وإدخال البيانات في مرحلة واحدة. وتتطلب هذه التقنية مهارة عالية في استخدام الأجهزة وفهم للاستمارة لمعرفة كافة الخيارات المتوفرة للحصول على بيانات صحيحة ودقيقة من المصدر، حيث تم استخدامها في جمع مسح الضحية 2020 في الضفة الغربية وقطاع غزة باستثناء محافظة القدس J1.

وقد تم إعداد كافة البرامج اللازمة لمرحلة معالجة بيانات المسح وعمليات الإدخال واستخراج كشوف التدقيق بعد إدخال البيانات، أما الجداول النهائية فتم استخراجها وفق نماذج الجداول المعدة مسبقاً بما يعكس أهداف المسح.

1.5.3 برنامج الإدخال وقواعد التدقيق

تم تنظيم عملية إدخال البيانات على الأجهزة اللوحية حيث تمت برمجة الاستمارة. وقد تميز البرنامج الذي تم إعداده في الجهاز بالخواص والسمات الآتية:

- إمكانية التعامل مع نسخة مطابقة للاستمارة على شاشة الحاسوب.
- القدرة على عمل جميع الفحوص والاحتمالات المنطقية الممكنة وتسلسل البيانات في الاستمارة.

- القدرة على التدقيق الداخلي للإجابات على الأسئلة.
- الحفاظ على الحد الأدنى من أخطاء مدخلي البيانات الرقمية أو أخطاء العمل الميداني.
- سهولة الاستخدام والتعامل مع البرنامج والمعطيات (User-Friendly).
- إمكانية تحويل البيانات إلى صيغة أخرى يمكن استخدامها وتحليلها من خلال منظومات إحصائية تحليلية أخرى مثل SPSS.

أدى استخدام الأجهزة اللوحية إلى تقليص مراحل تنفيذ المسح، حيث تقوم الباحثة الميدانية بإدخال وترميز البيانات من خلال جمع البيانات على الأجهزة اللوحية وإرسال البيانات إلى إدارة المشروع مباشرة.

ومن أجل العمل بالتوازي مع القدس (J1) فقد تم إعداد برنامج مكتبي خاص بـمسح الضحية باستخدام نفس تقنية الأجهزة اللوحية، حيث يستخدم نفس قاعدة البيانات الخاصة بالأجهزة ويتم إدخال البيانات التي تم جمعها ورقياً على نفس القاعدة الخاصة بالأجهزة.

2.5.3 تنظيف البيانات

تم العمل خلال فترة العمل الميداني على سحب ملفات البيانات بالتوازي مع جمع البيانات من الميدان لتنظيفها من الأخطاء وإعداد كشوف بها للعمل على تعديلها أو العودة بها للميدان إذا لزم الأمر، وبعد استكمال مرحلة الإدخال والتدقيق تم تجهيز البيانات للجدولة والنشر، وتم العمل على ربط البيانات مع بعضها من خلال علاقات، وكذلك الفحوص الداخلية والإجابات خارج المدى وقواعد التدقيق الشاملة لتنفيذ من خلال برنامج لاستخراج كشوف بالأخطاء والتناقضات وتعديل الاستمارات لتجهيز بيانات نظيفة ودقيقة جاهزة للجدولة والنشر.

3.5.3 استخراج النتائج

بعد الانتهاء من عملية تجهيز ملفات البيانات النهائية، تم العمل على استخراج النتائج والجدول الخاصة بالمسح باستخدام برنامج SPSS.

الفصل الرابع

الجودة

يشمل مفهوم جودة البيانات جوانب متعددة، بدءاً بالتخطيط الأولي للمسح وانتهاءً بكيفية النشر وفهم البيانات والاستفادة منها. وهناك سبعة أبعاد للجودة الإحصائية: الصلة بالواقع، الدقة، الوقتية، إمكانية الوصول، القابلية للمقارنة، الاتساق، الاكتمال.

1.4 الدقة

1.1.4 أخطاء المعاينة

إن بيانات هذا المسح تتأثر بأخطاء المعاينة نتيجة لاستخدام عينة وليس حصراً شاملاً لوحدات مجتمع الدراسة، ولذلك من المؤكد ظهور فروق عن القيم الحقيقية التي نتوقع الحصول عليها من خلال التعدادات وقد تم احتساب التباين لأهم المؤشرات، كما أن جدول حسابات التباين موجود ومرفق مع التقرير، ولا يوجد إشكالية في مستويات النشر للتقديرات المذكورة في التقرير على مستوى دولة فلسطين، وعلى مستوى المنطقة (الضفة الغربية، وقطاع غزة).

ملخص حساب التباين لأبرز مؤشرات المسح

المؤشر	قيمة التقدير	الخطأ المعياري	الخطأ النسبي %	فئة الثقة 95%	
				الحد الأدنى	الحد الأعلى
النسبة المئوية للأفراد الضحايا الذين تعرضوا للسرقة خلال الشهور الـ 12 الماضية في دولة فلسطين عام 2020	57.2	3.1%	5.4	51.1%	63.2%
النسبة المئوية للأفراد الذكور الذين نفذوا آخر فعل إجرامي خلال الشهور الـ 12 الماضية في دولة فلسطين عام 2020	84.0	3.9%	4.7	74.6%	90.3%
النسبة المئوية للأفراد الضحايا الذين تعرضوا لفعل إجرامي من قبل آخرين لم يتم التعرف عليهم خلال الشهور الـ 12 الماضية في دولة فلسطين عام 2020	50.0	3.3%	6.6	43.6%	56.5%

2.1.4 أخطاء غير المعاينة

أما أخطاء غير المعاينة فهي ممكنة الحدوث في كل مراحل تنفيذ المشروع، خلال جمع البيانات أو إدخالها والتي يمكن إجمالها بأخطاء عدم الاستجابة، وأخطاء الاستجابة (المبحوث)، وأخطاء المقابلة (الباحث) وأخطاء إدخال البيانات. ولتفادي الأخطاء والحد من تأثيرها فقد بذلت جهود كبيرة من خلال تدريب الباحثين تدريباً مكثفاً، وتدريبهم على كيفية إجراء المقابلات، والأمور التي يجب إتباعها أثناء إجراء المقابلة، والأمور التي يجب تجنبها، وتم إجراء بعض التمارين العملية والنظرية خلال الدورة التدريبية، بالإضافة إلى تزويدهم بكتيب دليل الباحث الميداني والذي يحتوي على مفتاح خاص بأسئلة الاستمارة وآلية استيفائها وأساليب التعامل مع المبحوثين لضمان تقليل معدلات الرفض والإدلاء بالبيانات الصحيحة وغير المنحازة، كما تم تدريب الباحثين على برنامج إدخال البيانات على الأجهزة اللوحية حيث تمت برمجة الاستمارة، وتم فحص برنامج الإدخال قبل البدء بالعمل.

ومن أجل خفض نسبة الأخطاء التي يمكن أن تحصل أثناء استيفاء الاستمارة على الأجهزة اللوحية، فقد تم تصميم برنامج إدخال بحيث لا يسمح بأي أخطاء تناسقية يمكن أن تحصل أثناء عملية الإدخال ويحتوي على العديد من الشروط المنطقية.

وبعد الانتهاء من العمليات سالفة الذكر، تم فحص تناسق البيانات بواسطة الحاسوب باستخدام الجداول التكرارية والنقاطية، وقد تبين أنها كانت متناسقة تماماً، ولم يتم اكتشاف أخطاء ذات تأثير على نوعية البيانات. وهذا بدوره أعطى انطباعاً جيداً للقائمين على المسح بأنه يمكن الاعتماد على هذه البيانات واستخراج مؤشرات إحصائية موثوقة وذات دلالة عالية عن واقع الضحية في المجتمع الفلسطيني.

وقد صاحب مجريات المسح أخطاء عدم الاستجابة حيث شكلت حالة (الوحدة السكنية خالية من الأسرة) خلال زيارات الباحثة الميدانية النسبة الأعلى من حالات عدم الاستجابة. وقد بلغت نسبة عدم الاستجابة الكلية 17.2%. كذلك بلغت نسبة حالات الرفض حوالي 2.5% وهي نسبة منخفضة نسبياً بالمقارنة مع المسوح الأسرية التي ينفذها الجهاز وذلك يعود إلى كون استمارة المسح قصيرة وخبرة الفريق الميداني.

3.1.4 معدلات الإجابة

تم اختيار (8,040) أسرة ممثلة لفلسطين، حيث بلغ عدد الأسر المكتملة (6,294) أسرة، منها (4,228) أسرة في الضفة الغربية، و(2,066) أسرة في قطاع غزة، وقد جرى تعديل الأوزان على مستوى طبقات التصميم لتعديل تأثير نسب حالات الرفض وعدم الاستجابة، وبلغت نسبة الاستجابة في الضفة الغربية 83.2% وفي قطاع غزة 81.9%.

حالات الاستجابة وعدم الاستجابة وزيادة الشمول

عدد الحالات	حالات الاستجابة وعدم الاستجابة وزيادة الشمول
6,294	الأسر المكتملة
	حالات عدم الاستجابة
26	الأسرة مسافرة
534	لا أحد في البيت
195	رفض التعاون
30	لم يتوفر معلومات
523	أخرى
	حالات زيادة الشمول
24	وحدة غير موجودة
414	وحدة غير مأهولة
8,040	المجموع (حجم العينة الكلي)

معادلات التجاوب وعدم التجاوب:

$$\text{نسبة أخطاء زيادة الشمول} = \frac{\text{مجموع حالات زيادة الشمول}}{\text{عدد حالات العينة الأصلية}} \times 100\%$$

وتساوي = 5.4%

نسبة عدم الاستجابة = مجموع حالات عدم الاستجابة x 100%
العينة الصافية

وتساوي = 17.2%

العينة الصافية = العينة الأصلية - (حالات زيادة الشمول)

نسبة الاستجابة = 100% - نسبة عدم الاستجابة.

وتساوي = 82.8%

معالجة حالات عدم الاستجابة بتعديل الأوزان:

$$fg = \frac{\sum_{ng} wi - \sum_{o.c} wi}{\sum_{rg} wi}$$

حيث أن

wi : الوزن الاولي قبل التعديل للأسرة i .

g : فئة التعديل حسب المحافظة و نوع التجمع.

fg : معامل تعديل الوزن حسب الفئة g .

$\sum_{ng} wi$: مجموع الأوزان في الفئة g

$\sum_{o.cg} wi$: مجموع اوزان حالات زيادة شمول

$\sum_{rg} wi$: مجموع اوزان حالات الاستجابة

يتم ايجاد fg لكل فئة وفي النهاية نحصل على الوزن النهائي للأسرة ($w'i$) باستخدام المعادلة التالية:

$$w'i = wi * fg$$

2.4 مقارنة البيانات

لقد تم إجراء المقارنات بين نتائج هذا المسح والمسوح السابقة، وقد تمت المقارنات على مستوى الأسر والأفراد وقد تم إدراج جداول هذه المقارنات في مقدمة الجداول الرئيسية للمسح.

إجراءات ضبط الجودة

خلال المراحل المختلفة للعمل تم اتخاذ العديد من الإجراءات لضمان ضبط الجودة، حيث تم تدريب مدخلي البيانات على برنامج الإدخال، وتم فحص برنامج الإدخال قبل البدء بعملية إدخال البيانات. ومن أجل الاطلاع على صورة الوضع والحد من أية إشكاليات، كان هناك اتصال دائم مع طاقم العمل الميداني من خلال الزيارات الميدانية المستمرة للاطلاع على سير العمل الميداني للمشروع، وتم عقد اجتماعات دورية مع الفريق الميداني خلال الزيارات الميدانية المختلفة، كذلك تم التطرق بشكل مستمر إلى المشاكل التي واجهها الباحثين أثناء العمل الميداني ووضع الحلول المناسبة لها من خلال إصدار التعليمات في حال عدم وضوح مفهوم معين أو في حال ظهور حالات في الميدان بحاجة إلى مزيد من التوضيح.

3.4 الملاحظات الفنية على البيانات:

ويمكن تلخيص مصادر بعض أخطاء غير المعاينة التي برزت أثناء تنفيذ المسح بما يلي:

- عدم القدرة على استيفاء البيانات في بعض الاستمارات بسبب حالات عدم الاستجابة مثل: عدم وجود أحد في البيت، وهناك اسر لم يستطع الباحث مقابلتها لأنها رفضت.
- أخطاء ناجمة عن طريقة طرح السؤال من قبل الباحث الميداني.
- سوء فهم المبحوث للسؤال والإجابة بناء على فهمه لذلك.

الجدول الاحصائية

Statistical Tables

جدول 1: مقارنة المؤشرات الرئيسية لمسح الضحية في فلسطين لسنوات مختارة

Table 1: Comparison of the Main Indicators of Victimization Survey in Palestine for selected years

Indicators	السنة							المؤشرات
	2020	2016	2012	2008	2004	1999	1996	
Victims of Criminal Offenses at the Household Level								الأسر ضحايا الأفعال الإجرامية
Percentage of victimized households of all criminal offenses	5.4	7.0	9.6	7.5	11.3	5.1	5.6	النسبة المئوية للأسر ضحايا مجموع الأفعال الإجرامية
Percentage of households exposed to theft (excluding vehicle)	2.8	3.6	3.2	2.0	1.2	1.2	1.6	النسبة المئوية للأسر ضحايا السرقة (باستثناء السيارة)
Percentage of households exposed to vehicle theft or part of it	2.4	4.0	4.3	6.1	1.1	1.9	1.8	النسبة المئوية للأسر ضحايا سرقة السيارة أو بعض قطع السيارة
Percentage of households exposed to robbery or theft attempt	0.4	0.6	0.7	0.6	0.4	0.5	..	النسبة المئوية للأسر ضحايا محاولات السطو والسرقة
Percentage of households exposed to property damage	0.4	0.4	0.5	1.7	1.5	0.2	1.3	النسبة المئوية للأسر ضحايا إتلاف الممتلكات
Percentage of households exposed to threat except cybercrime	0.6	0.7	0.3	0.9	0.6	0.4	1.3	النسبة المئوية للأسر ضحايا التهديد غير التهديد المعلوماتي
Percentage of households exposed to assault	0.6	0.9	0.7	0.9	1.5	0.4	1.2	النسبة المئوية للأسر ضحايا الاعتداء
Percentage of households exposed to Israeli soldiers or settlers harassment or assault	0.7	1.3	4.4	2.4	7.1	1.3	..	النسبة المئوية للأسر ضحايا التحرش والاعتداء من قبل الجيش الإسرائيلي والمستوطنين
Percentage of households exposed to other crimes	0.1	0.3	0.2	0.4	0.3	النسبة المئوية للأسر ضحايا التعرض لجرائم أخرى
Household Victims of informatics threats on websites								الأسر ضحايا التهديدات المعلوماتية على مواقع الإنترنت
Percentage of households that one of its members was exposed to informatics threats at least once	2.0	3.8	نسبة الأسر التي تعرض أحد أفرادها لتهديد معلوماتي واحد على الأقل
Percentage of persons exposed to at least one Criminal Offense	1.1	1.4	1.8	1.3	نسبة الأفراد الضحايا الذين تعرضوا لفعل إجرامي واحد على الأقل
Victims at the Individual Level by Last Criminal Offense*								الأفراد ضحايا الأفعال الإجرامية*
Percentage of persons exposed to theft\ theft robbery attempt	60.8	61.8	41.9	33.9	19.5	55.2	54.2	النسبة المئوية للأفراد الضحايا الذين تعرضوا للسرقة/ محاولة السطو والسرقة
Percentage of persons exposed to threat\ assault	19.9	14.9	10.6	18.4	13.1	18.0	18.8	النسبة المئوية للأفراد الضحايا الذين تعرضوا للاعتداء بالضرب/ التهديد
Percentage of persons exposed to property damage	5.1	0.4	3.0	18.3	8.2	4.4	16.1	النسبة المئوية للأفراد الضحايا الذين تعرضوا لإتلاف الممتلكات
Location of Last Crime								مكان حصول الجريمة*
Percentage of persons exposed to criminal offense inside house	34.8	35.8	49.3	45.9	44.8	16.5	23.5	النسبة المئوية للأفراد الضحايا الذين تعرضوا لفعل إجرامي داخل المنزل
Percentage of persons exposed to criminal offense nearby house	34.2	26.8	19.0	26.4	17.5	41.7	32.8	النسبة المئوية للأفراد الضحايا الذين تعرضوا لفعل إجرامي بجوار المنزل
Last Crime Reporting*								التبليغ عن الجريمة*
Percentage of victimized persons who reported the crime	52.4	43.0	43.4	53.0	29.5	43.2	40.2	النسبة المئوية للأفراد الضحايا الذين تعرضوا لفعل إجرامي وقاموا بالتبليغ عن الجريمة

(..): Means data not available.

(..): البيانات غير متوفرة

(*): Percent from the total individuals who have been subjected to at least one criminal offense

(*): النسبة هي من إجمالي الأفراد الذين تعرضوا لفعل إجرامي واحد على الأقل

جدول 1(تابع): مقارنة المؤشرات الرئيسية لمسح الضحية في فلسطين لسنوات مختارة

Table 1(Count.): Comparison of the Main Indicators of Victimization Survey in Palestine for selected years

Indicators	السنة							المؤشرات
	2020	2016	2012	2008	2004	1999	1996	
Reasons for Not Reporting Last Crime*								أسباب عدم التبليغ عن الجريمة*
Percentage of victimized persons not reporting because crime not serious enough	38.2	40.7	46.4	28.5	29.3	51.7	..	النسبة المئوية للأفراد الضحايا الذين لم يبلغوا بسبب عدم خطورة الحادث
Percentage of victimized persons not reporting because personal\ tribal solution	20.0	12.6	8.2	18.3	30.0	10.7	..	النسبة المئوية للأفراد الضحايا الذين لم يبلغوا بسبب حل الموضوع شخصياً/ عشائرياً
Percentage of victimized persons not reporting because preferring no interference of police	23.3	24.3	23.2	21.2	20.7	10.7	..	النسبة المئوية للأفراد الضحايا الذين لم يبلغوا بسبب عدم الرغبة في تدخل الشرطة
Perpetrator of Last Crime*								منفذ الجريمة*
Percentage of persons exposed to criminal offense from Israeli soldiers or settlers	14.2	17.1	42.8	33.3	62.7	26.8	11.6	النسبة المئوية للأفراد الضحايا الذين تعرضوا لفعال إجرامي من قبل جيش الاحتلال أو المستوطنين الإسرائيليين
Percentage of persons exposed to criminal offense from a relative	11.6	12.4	4.8	3.9	4.4	8.9	13.0	النسبة المئوية للأفراد الضحايا الذين تعرضوا لفعال إجرامي من قبل أحد الأقارب
Physical Harm and Tangible Losses of Last Crime*								الأضرار البشرية والمادية للفعال الإجرامي*
Percentage of persons exposed to criminal offense and caused physical harm	5.4	8.6	5.5	12.3	10.5	16.5	22.6	النسبة المئوية للأفراد الضحايا الذين تعرضوا لفعال إجرامي تسبب لهم بأضرار بشرية فقط
Percentage of persons exposed to criminal offense and caused tangible losses	66.6	68.2	74.9	63.9	60.0	61.0	77.4	النسبة المئوية للأفراد الضحايا الذين تعرضوا لفعال إجرامي تسبب لهم بأضرار مادية فقط
Percentage of persons exposed to criminal offense and caused physical harm and tangible losses	1.7	3.2	1.5	1.8	3.4	3.2	..	النسبة المئوية للأفراد الضحايا الذين تعرضوا لفعال إجرامي تسبب لهم بأضرار مادية وبشرية معاً
Percentage of persons exposed to criminal offense and caused tangible losses of 1000 Jordanian Dinars and more	15.6	19.8	19.9	30.4	21.2	14.7	15.3	النسبة المئوية للأفراد الضحايا الذين تعرضوا لفعال إجرامي تسبب لهم بأضرار مادية تقدر بألف دينار أردني أو أكثر
Party Prone to Tangible Losses of Last Crime*								الجهة التي تحملت عبء الأضرار المادية*
Percentage of persons exposed to criminal offense and the victim was prone to tangible losses	94.8	91.8	94.4	72.7	78.6	88.7	85.8	النسبة المئوية للأفراد الضحايا الذين تعرضوا لفعال إجرامي، وكان الضحية هو الذي تحمل عبء الأضرار المادية للفعال الإجرامي

(..): Means data not available.

(..): البيانات غير متوفرة

(*): Percent from the total individuals who have been subjected to at least one criminal offense

(*): النسبة هي من إجمالي الأفراد الذين تعرضوا لفعال إجرامي واحد على الأقل

جدول 2: نسبة الأسر ضحايا الأفعال الإجرامية حسب نوع الفعل الإجرامي والمنطقة خلال الشهور 12 الماضية، 2020
Table 2: Percentage of Victimized Households by Type of Criminal Offense, and Region During Previous 12 Months, 2020

Type of Criminal Offense	Region			نوع الفعل الإجرامي
	المنطقة			
	قطاع غزة Gaza Strip	الضفة الغربية West Bank	فلسطين Palestine	
Theft (Excluding Vehicle)	5.6	1.2	2.8	سرقة أي شيء غير السيارة
Vehicle Theft or Part of it *	6.5	2.1	2.4	سرقة السيارة أو بعض قطع السيارة *
Robbery or Theft Attempt	0.3	0.5	0.4	محاولة السطو أو السرقة
Property Damage	0.1	0.5	0.4	إتلاف الممتلكات
Threat excluding Cybercrime	1.0	0.4	0.6	تهديد غير التهديد المعلوماتي
Assault	0.8	0.5	0.6	الاعتداء
Israeli Soldiers or Settlers Harassment or Assault	0.1	1.1	0.7	تحرش أو اعتداء قوات الاحتلال أو المستوطنين الإسرائيليين
Other Crimes	0.1	0.1	0.1	جرائم أخرى
Households who Exposed to at Least one Criminal Offense	7.6	4.1	5.4	الأسر التي تعرضت لفعل إجرامي واحد على الأقل

(*): Percentage calculated from the total number of households owned a Vehicle

(*): النسبة تم احتسابها من مجموع الأسر التي كانت تمتلك سيارة

جدول 3: نسبة الأسر ضحايا الأفعال الإجرامية حسب نوع الفعل الإجرامي وعدد أفراد الأسرة خلال الشهور 12 الماضية، 2020
Table 3: Percentage of Victimized Households by Type of Criminal Offense and Number of Household Members During Previous 12 Month, 2020

Type of Criminal Offense	عدد أفراد الأسرة						نوع الفعل الإجرامي
	Number of Household Members						
	المجموع Total	+9	8-7	6-5	4-3	2-1	
Theft (Excluding Vehicle)	2.8	2.1	1.9	3.6	1.9	2.1	سرقة أي شيء غير السيارة
Vehicle Theft or Part of it*	2.4	1.8	0.7	8.0	1.7	-	سرقة السيارة أو بعض قطع السيارة *
Robbery or Theft Attempt	0.4	0.4	0.2	0.5	0.4	-	محاولة السطو أو السرقة
Property Damage	0.4	0.4	0.2	0.8	0.3	0.3	إتلاف الممتلكات
Threat excluding Cybercrime	0.6	0.9	0.6	0.5	0.6	0.4	تهديد غير التهديد المعلوماتي
Assault	0.6	0.8	0.6	0.6	0.6	-	الاعتداء
Israeli Soldiers or Settlers Harassment or Assault	0.7	0.8	0.9	0.8	0.7	-	تحرش أو اعتداء قوات الاحتلال أو المستوطنين الإسرائيليين
Other Crimes	0.1	0.1	0.3	-	0.1	-	جرائم أخرى

(*): Percentage calculated from the total number of households that owned a Vehicle

(*): النسبة تم احتسابها من مجموع الأسر التي كانت تمتلك سيارة

(-): Nil no Observations\ Cases

(-): لا يوجد مشاهدات/ حالات

جدول 4: نسبة الأسر التي تستخدم الانترنت وتعرض أحد أفرادها لتهديدات معلوماتية على مواقع الانترنت حسب المنطقة، خلال

الشهور 12 الماضية، 2020

Table 4: Percentage of Households of Internet Users who were Exposed to Informatics Threats on the Internet by Region During Previous 12 Month, 2020

Informatics Threats	Region			التهديدات المعلوماتية
	قطاع غزة Gaza Strip	الضفة الغربية West Bank	فلسطين Palestine	
Entry of Viruses through the Internet	0.6	0.2	0.3	دخول فيروسات من خلال الانترنت
Damage of Information	0.4	0.2	0.3	تخريب المعلومات أو العبث بها
Publish of Pornographic Content	1.3	0.4	0.7	نشر محتوى غير لائق
Theft of Personal Data	1.4	0.5	0.8	سرقة البيانات الشخصية
Theft of Credit Card Numbers	0.1	*0.0	*0.0	سرقة ارقام بطاقات الائتمان
Others	-	0.3	0.2	أخرى
Households who exposed to at least one Informatics Threats	3.0	1.4	2.0	الأسر التي تعرض أحد أفرادها لتهديد معلوماتي واحد على الأقل

* Value Less than 0.05

* القيمة أقل من 0.05

(-): Nil no Observations\ Cases

(-): لا يوجد مشاهدات/ حالات

جدول 5: التوزيع النسبي للأفراد ضحايا الأفعال الإجرامية حسب نوع آخر فعل إجرامي والمنطقة خلال الشهور 12 الماضية،

2020

Table 5: Percentage Distribution of Victimized Individuals by Type of Last Criminal Offense and Region During Previous 12 Month, 2020

Type of Criminal Offense	Region			نوع الفعل الإجرامي
	قطاع غزة Gaza Strip	الضفة الغربية West Bank	فلسطين Palestine	
Theft	76.3	37.5	57.2	سرقة
Robbery or Theft Attempt	1.3	5.9	3.6	محاولة سطو وسرقة
Property Damage	1.1	9.3	5.1	إتلاف ممتلكات
Threat	9.2	7.3	8.3	تهديد
Assault	10.6	12.6	11.6	اعتداء
Israeli Soldiers or Settlers Harassment or Assault	0.7	23.5	11.8	إعتداء وتحرش الجيش الاسرائيلي والمستوطنين
Other Crimes	0.8	3.9	2.4	جرائم أخرى
Total	100	100	100	المجموع
Persons who exposed to at least one criminal offense	1.4	0.9	1.1	الأفراد الذين تعرضوا لفعل إجرامي واحد على الأقل

جدول 6: التوزيع النسبي للأفراد ضحايا الأفعال الإجرامية حسب نوع آخر فعل إجرامي ونوع التجمع السكاني خلال الشهور 12 الماضية، 2020

Table 6: Percentage Distribution of Victimized Individuals by Type of Last Criminal Offense and Locality Type During Previous 12 Months, 2020

Type of Criminal Offense	Locality Type			فلسطين Palestine	نوع الفعل الإجرامي
	مخيم Camp	ريف* Rural*	حضر Urban		
Theft	61.9	14.5	61.6	57.2	سرقة
Robbery or Theft Attempt	3.5	15.9	2.2	3.6	محاولة سطو وسرقة
Property Damage	2.1	12.2	4.7	5.1	إتلاف ممتلكات
Threat excluding Cybercrime	8.6	1.0	9.2	8.3	تهديد غير التهديد المعلوماتي
Assault	10.0	7.9	12.4	11.6	اعتداء
Israeli Soldiers or Settlers Harassment or Assault	11.3	41.6	8.1	11.8	إعتداء وتحرش الجيش الاسرائيلي والمستوطنين
Other Crimes	2.6	6.9	1.8	2.4	جرائم أخرى
Total	100	100	100	100	المجموع

(*): Variance is high for this category and should deal carefully with numbers

(*): التباين مرتفع لهذه الفئة ويجب التعامل مع الأرقام بحذر

جدول 7: التوزيع النسبي للأفراد ضحايا الأفعال الإجرامية* حسب جنس وعمر منفذ آخر فعل إجرامي والمنطقة خلال الشهور 12 الماضية، 2020

Table 7: Percentage Distribution of Victimized Individuals* by Sex and Age of Perpetrator of Last Criminal Offense and Region During Previous 12 Months, 2020

Sex and Age of Crime Perpetrator	المنطقة			جنس وعمر منفذ الجريمة
	قطاع غزة Gaza Strip	الضفة الغربية West Bank	فلسطين Palestine	
Sex of Crime Perpetrator				جنس منفذ الجريمة
Males	82.6	85.2	84.0	ذكور
Females	8.9	10.3	9.6	إناث
Both	8.5	4.5	6.4	كلا الجنسين
Total	100	100	100	المجموع
Age of Crime Perpetrator				عمر منفذ الجريمة
Less than 18 years	9.7	15.6	12.8	أقل من 18 سنة
18 years and Over	84.0	76.2	79.9	18 سنة فأكثر
Both Age Groups (Juvenile and Adults)	6.3	8.2	7.3	من الفئتين العمريتين (أحداث وبالغين)
Total	100	100	100	المجموع

(*): Victims of Israeli Soldiers or Settlers harassment or unknown Perpetrator are not included

(*) : لا يشمل ضحايا تحرشات واعتداءات قوات الاحتلال والمستوطنين

الإسرائيليين، ولا يشمل إذا كان المجرم غير معروف

جدول 8: نسبة الافراد ضحايا الأفعال الإجرامية* حسب نوع الفعل الإجرامي والتبليغ عن آخر جريمة خلال الشهور 12 الماضية، 2020

Table 8: Percentage of Victimized Individuals* by Type of Last Criminal Offense and Crime Reporting During Previous 12 Months, 2020

Type of Criminal Offense	وصل منها إلى المحكمة Reported Crime Underwent Legal Proceedings	الجرائم المبلغ عنها Reported Crime	نوع الفعل الإجرامي
Theft	4.8	36.3	سرقة
Robbery or Theft Attempt	** 0.0	0.4	محاولة سطو وسرقة
Property Damage	** 0.7	2.6	إتلاف ممتلكات
Threat excluding Cybercrime	1.7	3.2	تهديد غير التهديد المعلوماتي
Assault	1.5	7.6	اعتداء
Other Crimes	** 1.5	2.3	جرائم أخرى

(*): Victims of Israeli Soldiers or Settlers harassment or are not included

(*) : لا يشمل ضحايا تحرشات واعتداءات قوات الاحتلال والمستوطنين الإسرائيليين

(**): Variance is high for this category and should deal carefully with numbers

(**) : التباين مرتفع لهذه الفئة ويجب التعامل مع الأرقام بحذر

جدول 9: التوزيع النسبي للأفراد ضحايا الأفعال الإجرامية حسب نوع الفعل الإجرامي ومكان حصول جريمة خلال الشهور 12 الماضية، 2020

Table 9: Percentage Distribution of Victimized Persons by Type of Last Criminal Offense and Location During Previous 12 Months, 2020

Type of Criminal Offense	Location of Crime			نوع الفعل الإجرامي
	المجموع	خارج التجمع السكاني*	داخل التجمع السكاني*	
	Total	Outside Locality*	Inside Locality*	
Theft	100	12.5	87.5	سرقة
Robbery or Theft Attempt	100	-	100	محاولة سطو وسرقة
Property Damage	100	3.2	96.8	إتلاف ممتلكات
Threat excluding Cybercrime	100	3.6	96.4	تهديد غير التهديد المعلوماتي
Assault	100	7.5	92.5	إعتداء
Israeli Soldiers and Settlers Harassment or Assault	100	29.4	70.6	اعتداء وتحرش الجيش الإسرائيلي والمستوطنين
Other Crimes	100	55.3	44.7	جرائم أخرى
Total	100	13.3	86.7	المجموع

(*): Includes At Israeli Checkpoints

(*): يشمل على الحواجز العسكرية الاسرائيلية

(-): Nil no Observations\ Cases

(-): لا يوجد مشاهدات/ حالات

جدول 10: التوزيع النسبي للأفراد ضحايا الأفعال الإجرامية حسب منفذ آخر فعل إجرامي وحصول مواجهة خلال الشهور 12 الماضية، 2020

Table 10: Percentage Distribution of Victimized Individuals by Perpetrator of Last Criminal Offense and Confrontation During Previous 12 months, 2020

Perpetrator	المجموع	لا يوجد مواجهة	يوجد مواجهة	منفذ الجريمة
	Total	No Confrontation	Confrontation	
Israeli Soldiers or Settlers	14.2	13.3	18.0	جيش الاحتلال أو المستوطنين الإسرائيليين
A Relative	11.6	7.2	30.8	أحد الأقارب
From Same Locality; Not Relative	14.2	10.5	30.7	أحد أبناء التجمع السكاني من غير الأقارب
Others Known	10.0	7.6	20.5	آخرون تم التعرف عليهم
Others not Known	50.0	61.4	-	آخرون لم يتم التعرف عليهم
Total	100	100	100	المجموع

(-): Nil no Observations\ Cases

(-): لا يوجد مشاهدات/ حالات

جدول 11: التوزيع النسبي للأفراد ضحايا الأفعال الإجرامية حسب نوع آخر فعل إجرامي وحصول مواجهة خلال الشهور 12 الماضية، 2020

Table 11: Percentage Distribution of Victimized Individuals by Type of Last Criminal Offense and Confrontation During Previous 12 Months, 2020

Type of Criminal Offense	المجموع	حصول مواجهة		نوع الفعل الإجرامي
		لا يوجد مواجهة	يوجد مواجهة	
		No Confrontation	Confrontation	
Theft	100	96.8	3.2	سرقة
Robbery or Theft Attempt	100	84.6	15.4	محاولة سطو وسرقة
Property Damage	100	82.6	17.4	إتلاف ممتلكات
Threat	100	74.5	25.5	تهديد
Assault	100	12.4	87.6	إعتداء
Israeli Soldiers and Settlers Harassment or Assault	100	78.1	21.9	اعتداء وتحرش الجيش الإسرائيلي والمستوطنين
Other Crimes	100	*86.1	*13.9	جرائم أخرى
Total	100	81.5	18.5	المجموع

(*): Variance is high for this category and should deal carefully with numbers

(*): التباين مرتفع لهذه الفئة ويجب التعامل مع الأرقام بحذر

جدول 12: التوزيع النسبي للأفراد ضحايا الأفعال الإجرامية حسب منفذ آخر فعل إجرامي ووقوع الضرر خلال الشهور 12 الماضية، 2020

Table 12: Percentage Distribution of Victimized Individuals by Perpetrator of Last Criminal Offense and the Occurrence of Harm During Previous 12 Months, 2020

Perpetrator	المجموع Total	Occurrence of Harm وقوع الأضرار		منفذ الجريمة
		لا يوجد أضرار None	يوجد أضرار Physical Harm	
Israeli Soldiers or Settlers	14.2	30.9	8.3	جيش الاحتلال أو المستوطنين الإسرائيليين
A Relative	11.6	23.8	7.2	أحد الأقارب
From Same Locality; Not Relative	14.2	22.5	11.2	أحد أبناء التجمع السكاني من غير الأقارب
Others Known	10.0	11.7	9.3	آخرون تم التعرف عليهم
Others not Known	50.0	11.1	64.0	آخرون لم يتم التعرف عليهم
Total	100	100	100	المجموع

جدول 13: التوزيع النسبي للأفراد ضحايا الأفعال الإجرامية حسب قيمة الأضرار المادية لآخر فعل إجرامي والمنطقة خلال الشهور 12 الماضية، 2020

Table 13: Percentage Distribution of Victimized Individuals by Tangible Losses of the Last Criminal Offense and Region During Previous 12 Months, 2020

Tangible Losses (Jordanian Dinar)	Region المنطقة			الأضرار المادية (بالدينار الأردني)
	قطاع غزة Gaza Strip	الضفة الغربية West Bank	فلسطين Palestine	
1-49	19.9	15.2	17.9	1- 49
50-99	14.0	12.3	13.3	50-99
100-249	31.3	28.8	30.3	100-249
250-999	22.7	23.3	22.9	250-999
1000+	12.1	20.4	15.6	1000+
Total	100	100	100	المجموع

جدول 14: التوزيع النسبي للأفراد ضحايا الأفعال الإجرامية حسب نوع آخر فعل إجرامي والجهة التي تحملت عبء الأضرار المادية خلال الشهور 12 الماضية، 2020

Table 14: Percentage Distribution of Victimized Individuals by Type of Last Criminal Offense and Party Prone to Tangible Losses During Previous 12 Months, 2020

Type of Criminal Offense	المجموع Total	الجهة التي تحملت عبء الأضرار المادية Party Prone to Tangible Losses		نوع الفعل الإجرامي
		ليست الضحية Not the Victim	الضحية The Victim	
		Theft	100	
Property Damage	100	15.2	*84.8	إتلاف ممتلكات
Threat excluding Cybercrime	100	-	*100	تهديد غير التهديد المعلوماتي
Assault	100	-	*100	إعتداء
Israeli Soldiers and Settlers Harassment or Assault	100	10.9	*89.1	اعتداء وتحرش الجيش الإسرائيلي والمستوطنين
Other Crimes	100	-	100	جرائم أخرى
Party Prone to Tangible Losses	100	5.2	94.8	من تحمل عبء الأضرار المادية

(*): Variance is high and should deal carefully with numbers

(*): التباين مرتفع ويجب التعامل مع الأرقام بحذر

(-): Nil no Observations\ Cases

(-): لا يوجد مشاهدات/ حالات

جدول 15: التوزيع النسبي للأفراد ضحايا الأفعال الإجرامية حسب نوع آخر فعل إجرامي ووقت حصول الجريمة خلال الشهور 12 الماضية، 2020

Table 15: Percentage Distribution of Victimized Individuals by Type of Last Criminal Offense and Timing of Crime During Previous 12 Month, 2020

Type of Criminal Offense	المجموع Total	وقت حصول الجريمة Timing of Crime				نوع الفعل الإجرامي
		غير معروف Un Known	24:00-07:59	16:00-23:59	08:00-15:59	
Theft	100	16.3	31.7	21.7	30.3	سرقة
Robbery or Theft Attempt*	100	0.0	43.5	46.9	9.6	محاولة سطو وسرقة*
Property Damage*	100	2.5	26.4	52.4	18.7	إتلاف ممتلكات*
Threat excluding Cybercrime	100	-	5.0	52.0	43.0	تهديد غير التهديد المعلوماتي
Assault	100	-	15.0	36.2	48.8	إعتداء
Israeli Soldiers and Settlers Harassment or Assault	100	3.5	16.8	14.4	65.3	اعتداء وتحرش الجيش الإسرائيلي والمستوطنين
Other Crimes*	100	-	-	33.5	66.5	جرائم أخرى*
Total	100	9.9	25.1	27.8	37.2	المجموع

(*): Variance is high for this indicators and should deal carefully with numbers

(*): التباين مرتفع لهذه المؤشرات ويجب التعامل مع الأرقام بحذر

(-): Nil no Observations\ Cases

(-): لا يوجد مشاهدات/ حالات

جدول 16: التوزيع النسبي للأفراد ضحايا الأفعال الإجرامية حسب مكان حصول آخر جريمة والمنطقة خلال الشهور 12 الماضية، 2020

Table 16: Percentage Distribution of Victimized Individuals by Location of Last Crime and Region During Previous 12 Months, 2020

Location	المنطقة			مكان حصول الجريمة
	قطاع غزة Gaza Strip	الضفة الغربية West Bank	فلسطين Palestine	
Inside the House	41.6	27.8	34.8	داخل المنزل
Nearby House	34.6	33.6	34.2	بجوار المنزل
Other Place Inside Locality	19.8	15.8	17.8	مكان آخر داخل التجمع السكاني
Outside Locality	4.0	19.8	11.8	خارج التجمع السكاني
At Israeli Checkpoints	-	3.0	1.4	على الحواجز العسكرية الاسرائيلية
Total	100	100	100	المجموع

(-): Nil no Observations\ Cases

(-): لا يوجد مشاهدات/ حالات

جدول 17: التوزيع النسبي للأفراد ضحايا الأفعال الإجرامية حسب مكان حصول آخر جريمة ونوع التجمع السكاني خلال الشهور 12

الماضية، 2020

Table 17: Percentage Distribution of Victimized Individuals by Location of Last Crime and Type of Locality During Previous 12 Months, 2020

Location of Crime	نوع التجمع				مكان حصول الجريمة
	مخيم Camp	ريف* Rural*	حضر Urban	فلسطين Palestine	
Inside the House	47.4	28.0	34.1	34.8	داخل المنزل
Nearby House	21.0	22.1	37.0	34.2	بجوار المنزل
Other Place Inside Locality	18.2	21.8	17.4	17.8	مكان آخر داخل التجمع
Outside Locality	8.7	23.7	10.8	11.8	خارج التجمع السكاني
At Israeli Checkpoints	4.7	4.4	0.7	1.4	على الحواجز العسكرية
Total	100	100	100	100	المجموع

(*): Variance is high for this category and should deal carefully with numbers

(*): التباين مرتفع لهذه الفئة ويجب التعامل مع الأرقام بحذر

جدول 18: التوزيع النسبي للأفراد ضحايا الأفعال الإجرامية حسب مكان حصول آخر جريمة والأضرار المادية خلال الشهور

12 الماضية، 2020

Table 18: Percentage Distribution of Victimized Individuals by Location of Last Crime and Tangible Losses During Previous 12 Months, 2020

Location of Crime	الأضرار المادية بالدينار الأردني Tangible Losses (Jordanian Dinar)		مكان حصول الجريمة
	+1000	اقل من 1000 دينار Less Than 1000	
Inside the House	26.1	37.8	داخل المنزل
Nearby House	42.1	29.9	بجوار المنزل
Other Place Inside Locality	11.0	19.6	مكان آخر داخل التجمع السكاني
Outside Locality	16.9	12.2	خارج التجمع السكاني
At Israeli Checkpoints	3.9	0.5	على الحواجز العسكرية الاسرائيلية
Total	100	100	المجموع

جدول 19: التوزيع النسبي للأفراد ضحايا الأفعال الإجرامية حسب التبليغ عن آخر جريمة والمنطقة خلال الشهور 12

الماضية، 2020

Table 19: Percentage Distribution of Victimized Individuals by Last Crime Reporting and Region During Previous 12 Months, 2020

Crime Reporting	المنطقة			التبليغ عن الجريمة
	قطاع غزة Gaza Strip	الضفة الغربية West Bank	فلسطين Palestine	
Reported	56.2	47.0	52.4	تم التبليغ
Not Reported	43.8	53.0	47.6	لم يتم التبليغ
Total	100	100	100	المجموع
Reported Crime Underwent Legal Proceedings	4.5	20.2	10.3	وصول منها إلى المحكمة

(*): Victims of Israeli Soldiers or Settlers harassment are not included

(*): لا يشمل ضحايا تحرشات واعتداءات قوات الاحتلال والمستوطنين

الإسرائيليين

جدول 20: التوزيع النسبي للأفراد ضحايا الأفعال الإجرامية حسب سبب عدم التبليغ عن الجريمة والمنطقة خلال الشهور 12 الماضية، 2020

Table 20: Percentage Distribution of Victimized Individuals by Reasons for not reporting and Region During Previous 12 Months, 2020

Reasons For Not Reporting	المنطقة		فلسطين Palestine	أسباب عدم التبليغ
	قطاع غزة Gaza Strip	الضفة الغربية West Bank		
Not Serious Enough	35.7	41.2	38.2	عدم خطورة الحادث
Personally Solute	8.0	21.2	14.1	حل الموضوع شخصيا
Go to the tribal judiciary	1.6	10.9	5.9	التوجه للقضاء العشائري
Go to the national factions	1.6	5.6	3.5	التوجه للقوى الوطنية
Insurance not Available	-	-	-	عدم توفر تأمين
Dislike of Police interfering	37.0	7.4	23.3	عدم الرغبة في تدخل الشرطة
Do not Trust in Authorities	3.9	10.3	6.9	عدم الثقة بالأجهزة المختصة
Social Position	4.3	0.6	2.6	المكانة الاجتماعية
Other Reasons*	7.9	2.8	5.5	أسباب أخرى*
Total	100	100	100	المجموع

(*): includes lack of knowledge of the offender, and do not want to accuse anyone, and the lack of evidence and proof

(*): تشمل عدم معرفة المجرم، وعدم الرغبة في اتهام أحد، وعدم وجود

دلائل وإثباتات

(-): Nil no Observations\ Cases

(-): لا يوجد مشاهدات/ حالات

جدول 21: التوزيع النسبي للأفراد ضحايا الأفعال الإجرامية حسب منفذ آخر فعل إجرامي والمنطقة خلال الشهور 12 الماضية، 2020

Table 21: Percentage Distribution of Victimized Individuals by Perpetrator of Last Criminal Offense and Region During Previous 12 Months, 2020

Perpetrator	المنطقة		فلسطين Palestine	منفذ الجريمة
	قطاع غزة Gaza Strip	الضفة الغربية West Bank		
Israeli Soldiers or Settlers	0.7	28.3	14.2	جيش الاحتلال أو المستوطنين الإسرائيليين
A Relative	12.2	10.9	11.6	أحد الأقارب
From Same Locality; Not Relative	11.7	16.8	14.2	أحد أبناء التجمع السكاني من غير الأقارب
Others Known	9.5	10.4	10.0	آخرون تم التعرف عليهم
Others Not Known	65.9	33.6	50.0	آخرون لم يتم التعرف عليهم
Total	100	100	100	المجموع

جدول 22: التوزيع النسبي للأفراد ضحايا الأفعال الإجرامية حسب منفذ آخر فعل إجرامي ونوع التجمع السكاني خلال الشهور 12 الماضية، 2020

Table 22: Percentage Distribution of Victimized Individuals by Perpetrator of Last Criminal Offense and Type of Locality During Previous 12 Months, 2020

Perpetrator	Localities Type نوع التجمع			فلسطين Palestine	منفذ الجريمة
	مخيم Camp	ريف Rural	حضر Urban		
Israeli Soldiers or Settlers	16.0	54.3	9.4	14.2	جيش الاحتلال أو المستوطنين الإسرائيليين
A Relative	12.0	6.3	12.1	11.6	أحد الأقارب
From Same Locality; Not Relative	16.0	7.7	14.7	14.2	أحد أبناء التجمع السكاني من غير الأقارب
Others Known	10.8	4.6	10.5	10.0	آخرون تم التعرف عليهم
Others Not Known	45.2	27.1	53.3	50.0	آخرون لم يتم التعرف عليهم
Total	100	100	100	100	المجموع

جدول 23: التوزيع النسبي للأفراد ضحايا الأفعال الإجرامية حسب منفذ آخر فعل إجرامي وقيمة الأضرار المادية خلال الشهور 12 الماضية، 2020

Table 23: Percentage Distribution of Victimized Individuals by Perpetrator of Last Criminal Offense and Tangible Losses During Previous 12 Months, 2020

Perpetrator	الأضرار المادية بالدينار الأردني Tangible Losses (Jordanian Dinar)					منفذ الجريمة
	+1000	999-250	249-100	99-50	لغاية 49	
Israeli Soldiers or Settlers	13.1	9.7	8.6	1.2	3.4	جيش الاحتلال أو المستوطنين الإسرائيليين
A Relative	12.5	6.0	5.7	4.8	0.8	أحد الأقارب
From Same Locality; Not Relative	21.3	7.8	7.8	2.1	12.2	أحد أبناء التجمع السكاني من غير الأقارب
Others Known	8.4	7.5	9.1	8.0	3.9	آخرون تم التعرف عليهم
Others Not Known	44.7	69.0	68.8	83.9	79.7	آخرون لم يتم التعرف عليهم
Total	100	100	100	100	100	المجموع

جدول 24 : التوزيع النسبي للأفراد ضحايا الأفعال الإجرامية الذين تحملوا عبء الأضرار المادية حسب منفذ الجريمة خلال الشهور 12 الماضية، 2020

Table 24: Percentage Distribution of Victimized Individuals who Party Prone to Tangible Losses by Perpetrator During Previous 12 Months, 2020

Perpetrator	الأفراد ضحايا الأفعال الإجرامية Victimized persons	منفذ الجريمة
Israeli Soldiers or Settlers	7.1	جيش الاحتلال أو المستوطنين الإسرائيليين
A Relative	5.8	أحد الأقارب
From Same Locality; Not Relative	8.0	أحد أبناء التجمع السكاني من غير الأقارب
Others Known	7.4	آخرون تم التعرف عليهم
Others not Known	71.7	آخرون لم يتم التعرف عليهم
Total	100	المجموع

جدول 25: التوزيع النسبي للأفراد ضحايا الأفعال الإجرامية حسب نوع الضرر لآخر فعل إجرامي والمنطقة خلال الشهور 12 الماضية، 2020

Table 25: Percentage Distribution of Victimized Individuals by Type of Harm of Last Criminal Offense and Region During Previous 12 Months, 2020

Type of Harm	المنطقة Region			نوع الأضرار
	قطاع غزة Gaza Strip	الضفة الغربية West Bank	فلسطين Palestine	
Bodily Harm	5.1	5.7	5.4	يوجد أضرار بشرية فقط
Tangible Losses	76.4	56.3	66.6	يوجد أضرار مادية فقط
Bodily Harm and Tangible Losses	0.5	3.0	1.7	يوجد أضرار بشرية ومادية
No Losses	18.0	35.0	26.3	لا يوجد أضرار
Total	100	100	100	المجموع

جدول 26: التوزيع النسبي للأفراد ضحايا الأفعال الإجرامية حسب الجهة التي تحملت عبء الأضرار المادية لآخر فعل إجرامي والمنطقة خلال الشهور 12 الماضية،

2020

Table 26: Percentage Distribution of Victimized Individuals by Party Prone to Tangible Losses of Last Criminal Offense and Region During Previous 12 Months, 2020

Party Prone to Tangible Losses	المنطقة Region			الجهة التي تحملت عبء الأضرار المادية
	قطاع غزة Gaza Strip	الضفة الغربية West Bank	فلسطين Palestine	
The Victim	95.2	94.3	94.8	الضحية
Not the Victim	4.8	5.7	5.2	غير الضحية
Total	100	100	100	المجموع

جدول 27: التوزيع النسبي للأفراد ضحايا السرقة حسب نوع المسروقات والتبليغ عن آخر سرقة خلال الشهور 12 الماضية، 2020
Table 27: Percentage Distribution of Victimized Individuals by Type of Stolen Goods and Last Theft Reported During Previous 12 Months, 2020

Type of Stolen Goods	التبليغ عن الجريمة Crime Reporting			نوع المسروقات
	المجموع Total	لم يتم التبليغ Not Reported	تم التبليغ Reported	
Money, Jewelry	100	54.9	45.1	أموال نقدية، مجوهرات
Vehicle or Part of it	100	34.7	65.3	سيارة أو بعض قطعها
Mobile	100	19.1	80.9	هاتف خلوي
Other*	100	54.0	46.0	ممتلكات أخرى*

(*): Other include: theft of livestock, poultry, Furniture and work tools

(*): أخرى تشمل: سرقة مواشي، طيور، أثاث، سرقة أدوات عمل

جدول 28: التوزيع النسبي للأفراد ضحايا السرقة حسب نوع المسروقات وحجم الأضرار المادية خلال الشهور 12 الماضية، 2020
Table 28: Percentage Distribution of Victimized Individuals by Type of Stolen Goods and Tangible Losses During Previous 12 Month, 2020

Type of Stolen Goods	المجموع Total	حجم الأضرار المادية بالدينار الأردني Tangible Losses (Jordanian Dinar)		نوع المسروقات
		+1000	أقل من 1000 Less than 1000	
Money, Jewelry	100	9.7	90.3	أموال نقدية، مجوهرات
Vehicle or Part of it	100	-	100	سيارة أو بعض قطعها
Mobile	100	-	100	هاتف خلوي
Other*	100	16.8	83.2	أخرى*

(*): Other include: theft of livestock, poultry, Furniture and work tools

(*): أخرى تشمل: سرقة مواشي، طيور، أثاث، سرقة أدوات عمل

(-): Nil no Observations\ Cases

(-): لا يوجد مشاهدات/ حالات

جدول 29: التوزيع النسبي للأفراد ضحايا الأفعال الإجرامية حسب منفذ آخر سرقة ونوع المسروقات خلال الشهور 12 الماضية، 2020

Table 29: Percentage Distribution of Victimized Individuals by Perpetrator of Last Theft and Type of Stolen Goods During Previous 12 Months, 2020

Perpetrator	نوع المسروقات					منفذ الجريمة
	المجموع Total	أخرى * *Other	هاتف خلوي Mobile	السيارة أو بعض قطعها ** Vehicle or Part of it **	أموال نقدية، مجوهرات Money, Jewelry	
Israeli Soldiers or Settlers	0.6	1.3	-	-	-	جيش الاحتلال أو المستوطنين الإسرائيليين
A Relative	2.9	1.3	2.4	-	9.1	أحد الأقارب
From Same Locality; Not Relative	8.5	9.1	9.7	2.3	7.8	أحد أبناء التجمع من غير الأقارب
Others Known	8.8	4.9	5.6	30.1	5.3	آخرون تم التعرف عليهم
Others Not Known	79.2	83.4	82.3	67.6	77.8	آخرون لم يتم التعرف عليهم
Total	100	100	100	100	100	المجموع

(*): Other include: theft of livestock, poultry, Furniture and work tools

(*): أخرى تشمل: سرقة مواشي، طيور، أثاث، سرقة أدوات عمل

(**): Variance is high for this category and should deal carefully with numbers

(**): التباين مرتفع لهذه الفئة ويجب التعامل مع الأرقام بحذر

(-): Nil no Observations\ Cases

(-): لا يوجد مشاهدات/ حالات

جدول 30: التوزيع النسبي للأفراد حسب الشعور بالأمان خلال التجوال على الاقدام في المنطقة المحيطة حسب المنطقة، 2020

Table 30: Percentage Distribution of Individuals According to Feeling Secure while Walking around the Area by Region, 2020

Feeling Safe	المنطقة Region			الشعور بالأمان
	قطاع غزة Gaza Strip	الضفة الغربية West Bank	فلسطين Palestine	
Very safe	78.5	61.8	68.2	آمن جداً
Fairly safe	17.3	32.8	26.9	آمن الى حد ما
Slightly Unsafe	1.9	3.3	2.7	غير آمن قليلاً
Never safe	1.6	1.5	1.6	غير آمن أبداً
I don't walk alone	0.7	0.6	0.6	لا أمشي لوحدي
Total	100	100	100	المجموع

جدول 31: التوزيع النسبي للأفراد حسب الاعتقاد بوجود أشخاص يتعاطون المخدرات في البيئة المحيطة حسب المنطقة والتعرض

لمضايقات المتعاطين، 2020

Table 31: Percentage Distribution of Individuals who Believe there are Drug Addicts in their Environment by Region and Exposure to Harassment of Abusers, 2020

Selected Indicators	المنطقة Region			مؤشرات مختارة
	قطاع غزة Gaza Strip	الضفة الغربية West Bank	فلسطين Palestine	
Persons who Believe that think there is a Drug addicts in their environment				الأفراد الذين يعتقدون بوجود أشخاص يتعاطون المخدرات في البيئة المحيطة
Yes	37.5	15.9	24.2	نعم
No	62.5	84.1	75.8	لا
Total	100	100	100	المجموع
Persons who Report Being Abused by a Drug addicts				الأفراد الذين واجهوا مضايقات من هؤلاء الأشخاص
Yes	3.6	5.2	4.3	نعم
No	96.4	94.8	95.7	لا
Total	100	100	100	المجموع



**State of Palestine
Palestinian Central Bureau of Statistics**

**Victimization Survey, 2020
Main Findings**



PAGE NUMBERS OF ENGLISH TEXT ARE PRINTED IN SQUARE BRACKETS.
TABLES ARE PRINTED IN THE ARABIC ORDER (FROM RIGHT TO LEFT).

This document is prepared in accordance with the standard procedures
stated in the Code of Practice for Palestine Official Statistics 2006



©June, 2021.

All rights reserved

Suggested Citation:

Palestinian Central Bureau of Statistics, 2021. *Victimization Survey 2020. Main Findings.*
Ramallah - Palestine.

All correspondence should be directed to:

Palestinian Central Bureau of Statistics

P. O. Box 1647, Ramallah P6028179 – Palestine.

Tel: (970/972) 2 2982700

Fax: (970/972) 2 2982710

Toll Free: 1800300300

E-Mail : diwan@pcbs.gov.ps

Website: <http://www.pcbs.gov.ps>

Reference ID: 2566

Acknowledgment

The Palestinian Central Bureau of Statistics (PCBS) extends its sincere gratitude and appreciation to all who contributed to the success of the data collection process and to all workers in the survey for being well dedicated in performing their duties.

The Victimization Survey has been planned and conducted by a technical team from PCBS and with a joint funding by the State of Palestine and the Core Funding Group (CFG); represented by the Representative Office of Norway to the State of Palestine.

PCBS also extends its sincere gratitude and appreciation to the members of the Core Funding Group (CFG) for their invaluable contribution in funding the project.

Team Work

- **Technical Committee**

Nidal Kamal Omar
Saadi Al-Masri
Rawan Abu Farha
Anas Ahmed
Jamal Ghannam
Hasan Dwekat
Imtethal Shuaibi
Suhair Salhi
Mohammad Serafi
Nehaya Odeh

Project Director

Report Preparation

Nidal Kamal Omar
Lara Amro

- **Dissemination Standards**

Hanan Janajreh

- **Preliminary Review**

Ahmet Atiah
Mustafa Khawaja

- **Final Review**

Khalid Abu Khalid
Inaya Zeiadan

- **Overall Supervision**

Dr. Ola Awad

President of PCBS

Table of Contents

Subject	Page
List of Tables	
Introduction	
Chapter One: Terms and Indicators	[13]
Chapter Two: Main Findings	[15]
2.1 Victims of Criminal Offenses at the Household Level	[15]
2.2 Victims of Criminal Offenses at the Individual Level	[16]
2.2.1 Type of Criminal Offense	[16]
2.2.2 Crime Location	[16]
2.2.3 Perpetrator of Offenses	[17]
2.2.4 Crime Reporting	[18]
2.2.5 Criminal Offenses Causing Physical Harm and Tangible Losses	[18]
Chapter Three: Methodology	[21]
3.1 Survey Objectives	[21]
3.2 Questionnaire	[21]
3.3 Sample and Frame	[21]
3.3.1 Target Population	[21]
3.3.2 Sampling Frame	[21]
3.3.3 Sample Size	[22]
3.3.4 Sample Design	[22]
3.3.5 Sample Strata	[22]
3.3.6 Publication Levels	[22]
3.3.7 Weights Calculation	[22]
3.4 Fieldwork	[23]
3.4.1 Training and Hiring	[23]
3.4.2 Data Collection	[23]
3.4.3 Field Editing and Supervising	[23]
3.4.4 Office Editing and Coding	[24]
3.5 Data Processing	[24]
3.5.1 Programming Consistency Check	[24]
3.5.2 Data Cleaning	[24]
3.5.3 Tabulation	[24]

Subject	Page
Chapter Four: Quality	[25]
4.1 Accuracy	[25]
4.1.1 Sampling Errors	[25]
4.1.2 Non-Sampling Errors	[25]
4.1.3 Response Rate	[26]
4.2 Comparability	[27]
4.3 Technical Notes	[27]
Statistical Tables	35

List of Tables

Table	Page
Table 1: Comparison of the Main Indicators for Victimization Survey in Palestine for selected years	36
Table 2: Percentage of Victimized Households by Type of Criminal Offense, and Region During Previous 12 Months, 2020	38
Table 3: Percentage of Victimized Households by Type of Criminal Offense and Number Household Members During Previous 12 Month, 2020	38
Table 4: Percentage of Households of Internet Users who were Exposed to Informatics Threats on the Internet by Region During Previous 12 Month, 2020	39
Table 5: Percentage Distribution of Victimized Individuals by Type of Last Criminal Offense and Region During Previous 12 Month, 2020	39
Table 6: Percentage Distribution of Victimized Individuals by Type of Last Criminal Offense and Locality Type During Previous 12 Months, 2020	40
Table 7: Percentage Distribution of Victimized Individuals by Sex and Age of Perpetrator of Last Criminal Offense and Region During Previous 12 Months, 2020	41
Table 8: Percentage of Victimized Individuals by Type of Last Criminal Offense and Crime Reporting During Previous 12 Months, 2020	41
Table 9: Percentage Distribution of Victimized Individuals by Type of Last Criminal Offense and Location During Previous 12 Months, 2020	42
Table 10: Percentage Distribution of Victimized Individuals by Perpetrator of Last Criminal Offense amd Confrontation During Previous 12 months, 2020	42
Table 11: Percentage Distribution of Victimized Individuals by Type of Last Criminal Offense and Confrontation During Previous 12 Months, 2020	42
Table 12: Percentage Distribution of Victimized Individuals by Perpetrator of Last Criminal Offense and the Occurrence of Harm During Previous 12 Months, 2020	43
Table 13: Percentage Distribution of Victimized Individuals by Tangible Losses of the Last Criminal Offense and Region During Previous 12 Months, 2020	43
Table 14: Percentage Distribution of Victimized Individuals by Type of Last Criminal Offense and Party Prone to Tangible Losses During Previous 12 Months, 2020	44
Table 15: Percentage Distribution of Victimized Individuals by Type of Last Criminal Offense and Timing of Crime During Previous 12 Month, 2020	45
Table 16: Percentage Distribution of Victimized Individuals by Location of Last Crime and Region During Previous 12 Months, 2020	46

Table	Page
Table 17: Percentage Distribution of Victimized Individuals by Location of Last Crime and Type of Locality During Previous 12 Months, 2020	46
Table 18: Percentage Distribution of Victimized Individuals by Location of Last Crime and Tangible Losses During Previous 12 Months, 2020	47
Table 19: Percentage Distribution of Victimized Individuals by Last Crime Reporting and Region During Previous 12 Months, 2020	47
Table 20: Percentage Distribution of Victimized Individuals by Reasons for not reporting and Region During Previous 12 Months, 2020	48
Table 21: Percentage Distribution of Victimized Individuals by Perpetrator of Last Criminal Offense and Region During Previous 12 Months, 2020	48
Table 22: Percentage Distribution of Victimized Individuals by Perpetrator of Last Criminal Offense and Type of Locality During Previous 12 Months, 2020	49
Table 23: Percentage Distribution of Victimized Individuals by Perpetrator of Last Criminal Offense and Tangible Losses During Previous 12 Months, 2020	49
Table 24: Percentage Distribution of Victimized Individuals who Party Prone to Tangible Losses by Perpetrator During Previous 12 Months, 2020	50
Table 25: Percentage Distribution of Victimized Individuals by Type of Harm of Last Criminal Offense and Region During Previous 12 Months, 2020	50
Table 26: Percentage Distribution of Victimized Individuals by Party Prone to Tangible Losses of Last Criminal Offense and Region During Previous 12 Months, 2020	50
Table 27: Percentage Distribution of Victimized Individuals by Type of Stolen Goods and Last Theft Reported During Previous 12 Months, 2020	51
Table 28: Percentage Distribution of Victimized Individuals by Type of Stolen Goods and Tangible Losses During Previous 12 Month, 2020	51
Table 29: Percentage Distribution of Victimized Individuals by Perpetrator of Last Theft and Type of Stolen Goods During Previous 12 Months, 2020	52
Table 30: Percentage Distribution of Individuals According to Feeling Secure while Walking around the Area by Region, 2020	53
Table 31: Percentage Distribution of Individuals who Believe there are Drug Addicts in their Environment by Region and Exposure to Harassment of Abusers, 2020	53

Introduction

The design of the Victimization Survey in Palestine, 2020 is to provide comprehensive statistical data for policy-makers and stakeholders in sociopolitical decision-making as crime and victimization statistics are valuable nationally, regionally and on the internationally.

The Victimization Survey was implemented during the period from October 4th 2020 to January 5th 2021. The sample included 8,040 households in Palestine, for the purpose providing data on the status of victimization and crime in the Palestinian society. In addition, the survey aims to examine the general features of victims and provide necessary information on the types of households and individual criminal acts, location of crimes, perpetrators, crime reporting and whether the crime reported was referred to court in addition to victims' human and material losses as a result of such acts. Furthermore, it aims to create a database that fills in the gaps in administrative records related to crime and victimization statistics.

This report contains four chapters, where the first chapter reviews the terms and indicators the second chapter covers the main findings of the survey. The third chapter discusses the methodology and the fourth presents the data quality.

PCBS hopes that this survey will help planners and decision makers in improving crime related policies in the Palestinian society.

June, 2021

**Dr. Ola Awad
President of PCBS**

Chapter One

Terms and Indicators

Terms and indicators used in this survey are defined according to the statistical terms glossary and the guide on statistical indicators issued by PCBS and based on the latest international recommendations on statistics, consistent with international systems.

Victim:

The person effected by an offense or loss or prey to catastrophic, criminal or brutal event, Any person subject to an offense or whose properties were partially or totally affected by a criminal act or incident is classified as victim.

Crime:

Any act involving violation of the law or public rights or duties towards the state or society in general.

Criminal:

The person violating effective law by undertaking criminal events against other persons or their properties.

Household:

One person or a group of persons with or without a household relationship, who live in the same housing unit, share meals and make joint provision of food and other essentials of living.

Assault:

It is Refers to physical attack against another person, including beating. Some criminal or penal codes distinguish between aggravated and simple assault depending on the degree of the resulting injury. For instance, aggravated assault involves attack with intentions to commit other crimes; attack under serious and inhuman conditions; the use of destructive weapons; attack on children; and any other dissolute attack. Simple assault involves attack not associated with criminal intentions, i.e. raising of a hand as a threat or unsuccessful attempt to beat.

Theft:

The removal of property without the property owner's consent. Theft includes burglary and house breaking; it includes the theft of motor vehicles, shoplifting and other minor offenses, e.g. pilfering and petty theft may or may not be considered as thefts.

Robbery:

Illegally breaking into the property of somebody with the intention to commit a crime.

Properties:

All movable and fixed assets belonging to the individuals (household members) regardless of whether they were inside or outside the house. Normally, the owner of a property is entitled to use it the way he/she deems appropriate, provided in accordance with the provisions of the effective law. A property applies to physical, nonphysical, tangible and intangible assets as well as any item that has a market value.

Crime Location:

The place where the crime took place.

Physical Harm:

All losses a person may suffer during the crime that took place in the last 12 months, which resulted in wounds, murder, malformation or disability.

Cybercrime:

In a broader sense (computer-related crimes) covers any illegal behavior committed by means of, or in relation to, a computer system or network, including such crimes as illegal possession and offering or distributing information by means of a computer system or network.

Percentage of Victimized Households (Indicator):

Indicator measures the percentage of victimized households by dividing the number of households who are victims of criminal acts by number of households within the sample, multiplied by hundred, according to type of criminal act, profession of the head of the family, type of locality and other variables.

Percentage of Victimized Individuals (Indicator):

Indicator measures the percentage of victimized individuals by dividing number of individuals victims of criminal acts by number of individuals, multiplied by hundred according to type of damages, reporting the crime, criminal offense, crime location, the perpetrator and type of locality.

Chapter Two

Main Findings

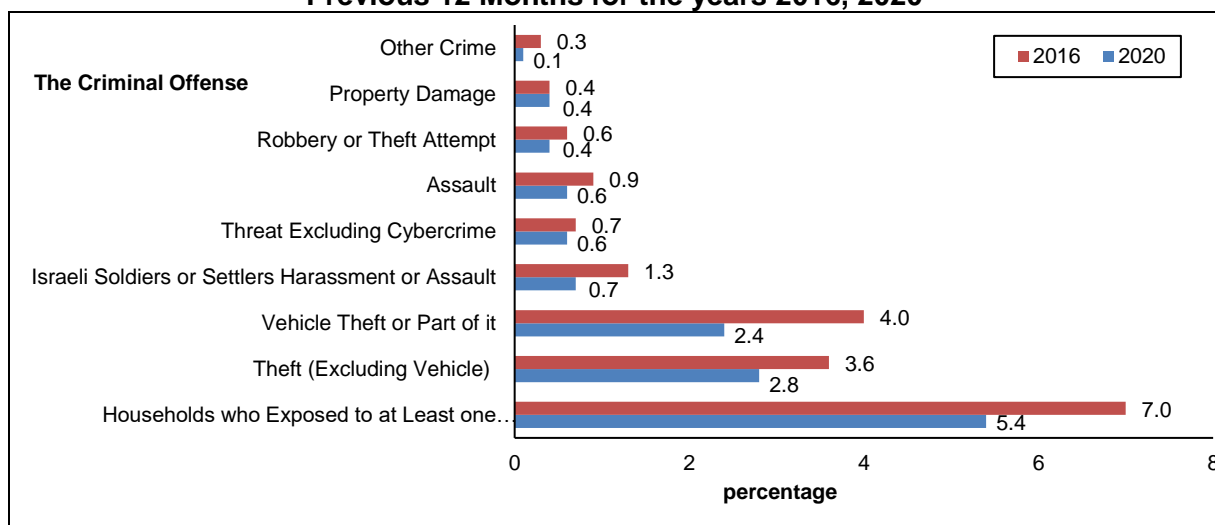
This Chapter presents a summary of the key findings of the Victimization Survey 2020 in Palestine. The findings reveal the key characteristics of the situation of criminal acts faced by victimized households and individuals, victims of such acts and the human and material losses endured by such households/ individuals in the year that preceded the implementation of this survey.

2.1 Victims of Criminal Offenses at the Households Level

The crime rate decreased during the COVID-19 pandemic by 23% compared to 2016

5.4% of households in Palestine endured criminal acts, 4.1% in the West Bank and 7.6% in Gaza Strip. The percentage of households, victims of thefts (with the exception of vehicle stealing) reached 2.8%, 1.2% in the West Bank and 5.6% in Gaza Strip. Households with vehicle or vehicle parts stolen represented 2.4% whereas households, victims of assaults represented 0.6% (0.5% in the West Bank and 0.8% in Gaza Strip). 0.4% of households faced property damage. 0.4% of households in Palestine were victim of robbery and theft attempt (0.5% in the West Bank and 0.3% in Gaza Strip). Furthermore, 0.6% of households faced threat excluding cybercrime (0.4% in the West Bank and 0.1% in Gaza Strip). (See tables 1& 2).

Percentage of Victimized Households by Type of Criminal Offense, and Region During Previous 12 Months for the years 2016, 2020



The results showed that 0.7% of households in Palestine were exposed to harassment and assault by Israeli soldiers or settlers, compared to 1.3% in 2016. (See tables 1& 2). whereas, the percentage of households whose members were exposed to at least one information threat was 2.0%, 1.4% in the West Bank and 3.0% in Gaza Strip. (See table 4).

2.2 Victims of Criminal Offenses at the Individual Level

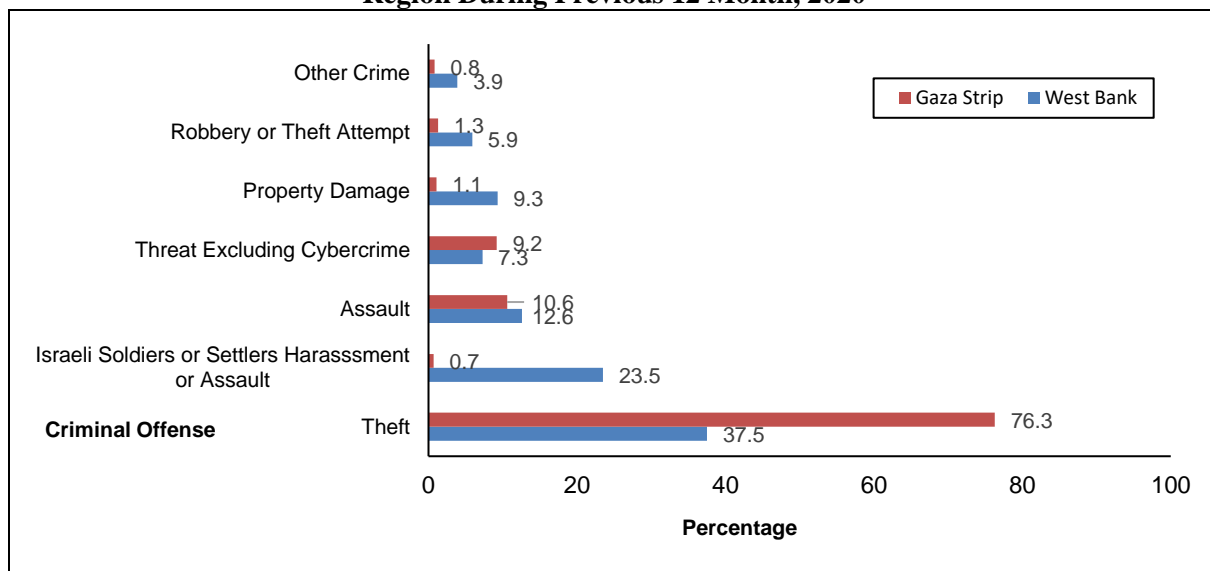
2.2.1 Type of Criminal Offense

Theft is the most common criminal offense committed against individuals

Findings showed that 1.1% of individuals in Palestine were victim of criminal offense in 2020 (0.9% in the West Bank and 1.4% in Gaza Strip); 11.8% faced harassment and assaults by the Israeli soldiers and settlers (23.5% in the West Bank and 0.7% in Gaza Strip), and 57.2% were exposed to thefts (37.5% in the West Bank and 76.3% in Gaza Strip).

Regarding attempt of theft or robbery, 3.6% of individuals were victims (5.9% in the West Bank and 1.3% in Gaza Strip). (See table 5)

Percentage Distribution of Victimized Individuals by Type of Last Criminal Offense and Region During Previous 12 Month, 2020

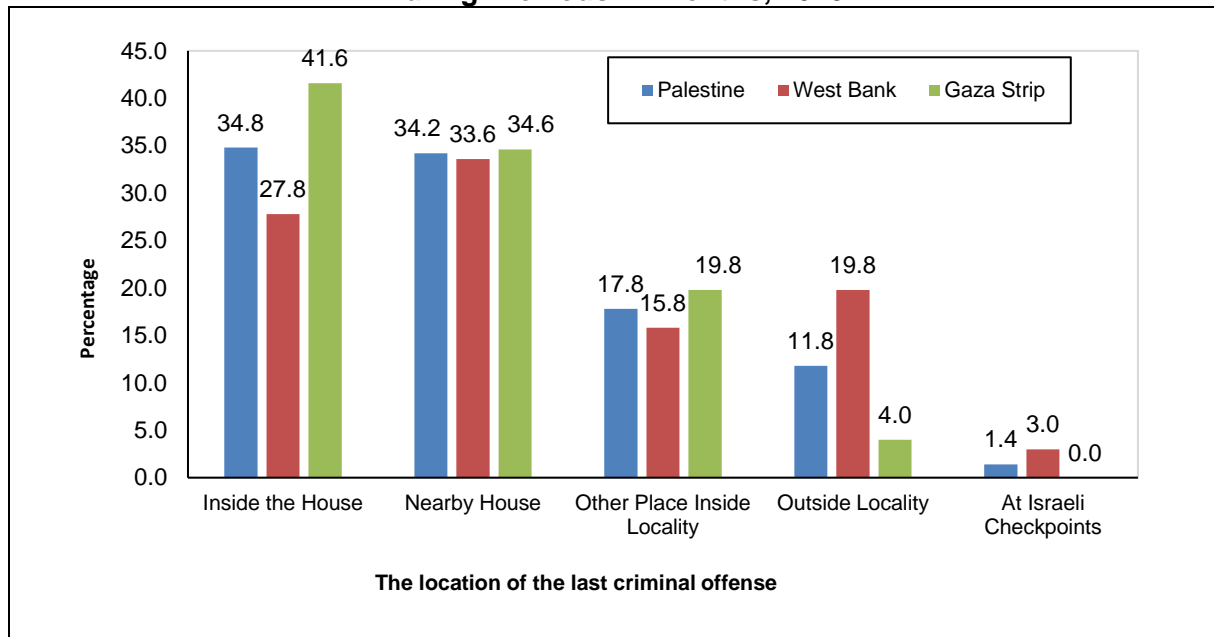


2.2.2 Crime Location

More than two-thirds of individuals' criminal offenses occurred in the home or nearby the home

Most criminal offenses individuals faced took place in their homes; the percentage of individuals, victim of criminal offense in their homes was 34.8% of the total criminal offenses committed against individuals in Palestine (27.8% in the West Bank and 41.6% in Gaza Strip). According to locality, the percentage was 34.1% in urban areas, 28.0% in rural areas and 47.4% in camps. Furthermore, 34.2% of individuals, victim of criminal offenses nearby their homes (33.6% in the West Bank and 34.6% in Gaza Strip); 1.4% at Israeli checkpoint. (See table 16 & 17).

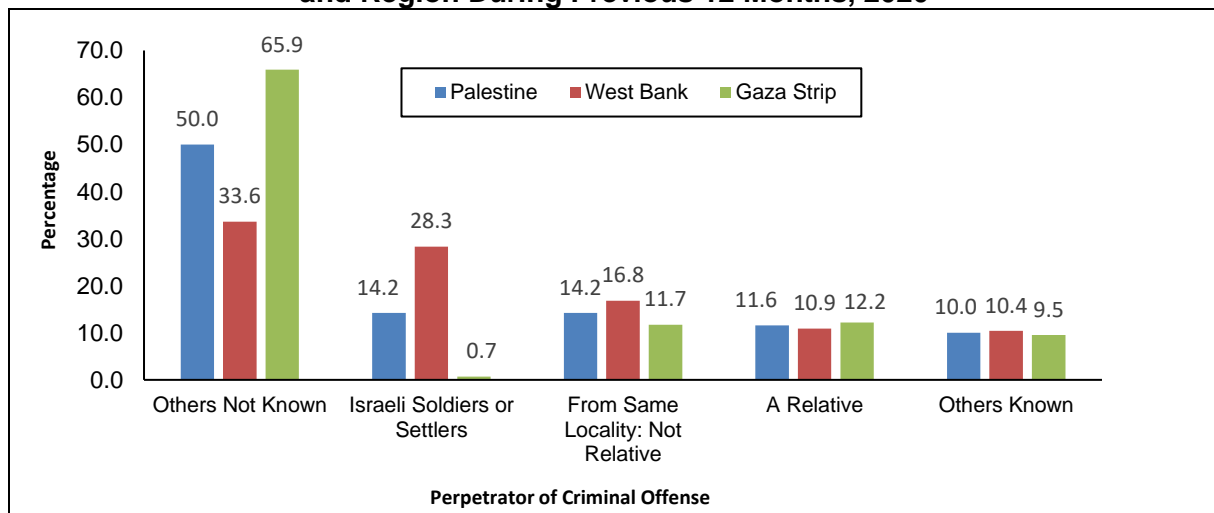
Percentage Distribution of Victims in Palestine by Location of Last Crime and Region During Previous 12 Months, 2020



2.2.3 Perpetrator of Offenses

The results showed that 14.2% of criminal offenses against individuals in Palestine were committed by Israeli soldiers or settlers, (28.3% in the West Bank and 0.7% in Gaza Strip). Around 11.6% of these criminal offenses were committed by family relative. Furthermore, 14.2% were victims of criminal offenses committed by a locality, non-relative member. 10.0% were victims of criminal acts committed by individuals identified while 50.0% of individuals were victim of acts committed by unidentified individuals. (See table 21).

Percentage Distribution of Victims in Palestine by Perpetrator of Last Criminal Offense and Region During Previous 12 Months, 2020

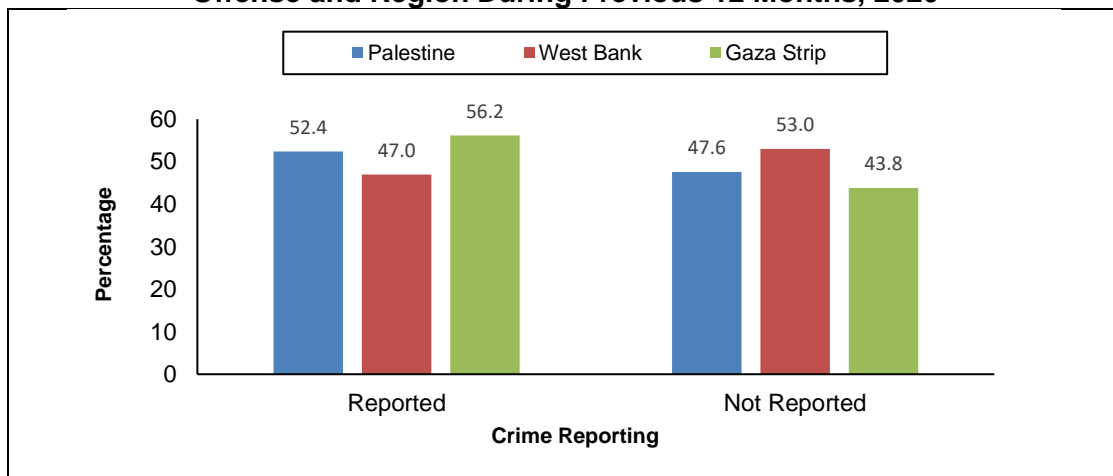


2.2.4 Crime Reporting

52.4% of individuals who were victims of criminal offenses in Palestine reported the crimes (47.0% in the West Bank and 56.2% in Gaza Strip, compared to 43.0% in 2016. Moreover, 10.3% of reported criminal offenses in Palestine were referred to court, compared to 15.7% in 2016. (See table 1& 19)

Regarding non-reporting of criminal offenses by victims, 38.2% of individuals, victim of such acts, explained it was not serious enough while 23.3% explained they preferred that the police was not involved in the incident (7.4% in the West Bank and 37.0% in Gaza Strip). (See table 20).

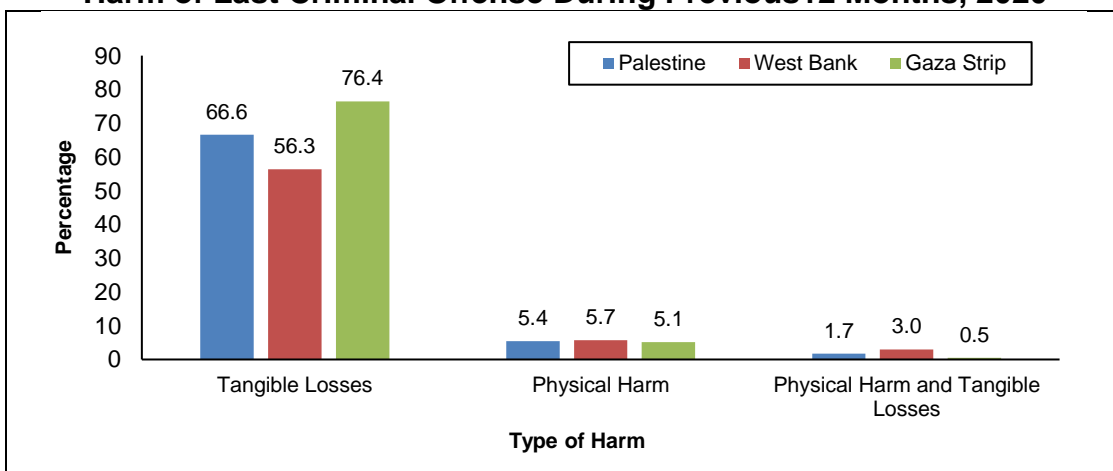
Percentage Distribution of Victims of Crime in Palestine by Reporting Last Criminal Offense and Region During Previous 12 Months, 2020



2.2.5 Criminal Offenses Causing Physical Harm and Tangible Losses

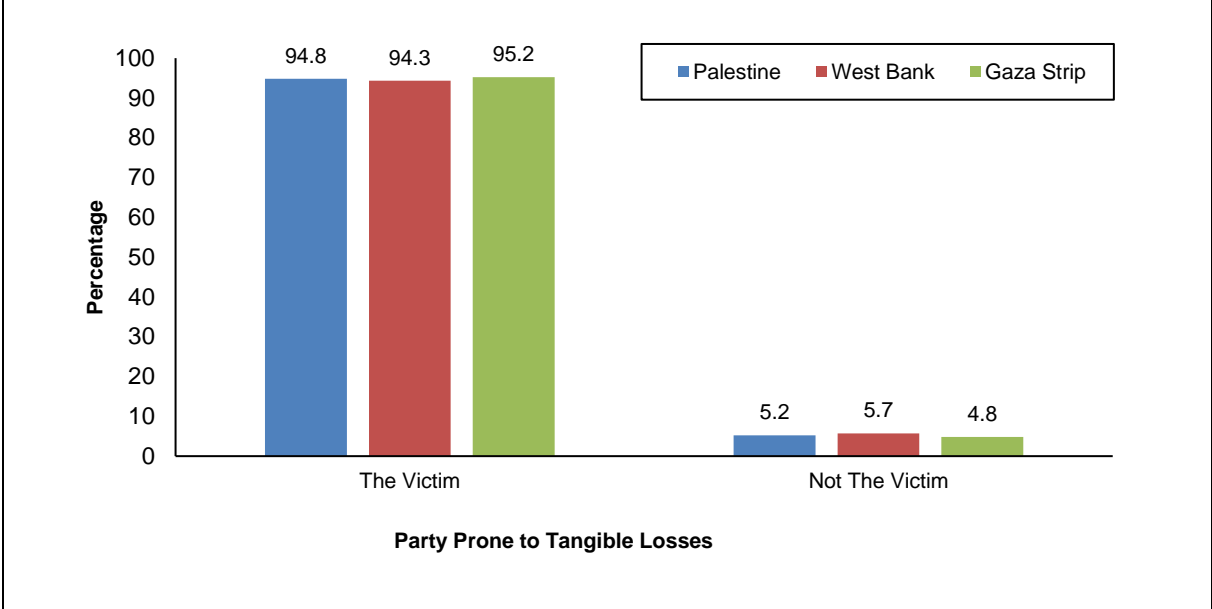
5.4% of individuals who were victims of criminal offenses in Palestine endured only physical losses (5.7% in the West Bank and 5.1% in Gaza Strip); while 66.6% endured only tangible losses (56.3% in the West Bank and 76.4% in Gaza Strip). (See table 25)

Percentage of Victimized Individuals in Palestine by Region and Type of Harm of Last Criminal Offense During Previous 12 Months, 2020



Whereas 94.8% of individuals, who were victims of criminal offenses in Palestine, endured themselves or their households the burden of tangible losses resulting from such offenses (94.3% in the West Bank and 95.2% in Gaza Strip). The results showed that 15.6% of the criminal offenses against individuals in Palestine in which tangible losses were reported, Thus, these losses were estimated of an amount of JD 1000 and more. (See tables 13 and 26).

Percentage Distribution of Victims Individuals in Palestine by Party Subjected to Tangible Losses as a Result of Last Criminal Offense During Previous 12 Months, 2020



Chapter Three

Methodology

Introduction

PCBS implemented the Victimization Survey (in the period from October 4th 2020 up to January 5th 2021, as an annex to the Labor Force Survey) in order to provide crime-related data and identify the criminal offenses patterns and trends as well as their impact on victims and the Palestinian society. It aims to inform decision-makers and provide them with the most recent data to help them devise proper policies and set priorities for fighting crime. This survey is coordinated with the data in administrative reports available in ministries and other institutions on crimes and victims and in criminal justice instances responsible for law and order.

3.1 Survey Objectives

The Survey aims to provide up-to-date data on the status of crime and victims in the Palestinian society. It also examines the general characteristics of victims in the society. The objectives of the survey can be summarized as follows:

- Providing necessary information on the types of criminal offenses at the household and individual levels, on crime location, perpetrator and reporting. It also traces the crimes reported that were referred to court in addition to the human and material losses endured by the victims and the entity bearing the burden of material loss resulting from the criminal offenses.
- Providing database on a number of key indicators on victims and comparing them to the indicators gathered in the years 1996, 1999, 2004, 2008, 2012 and 2016.
- Providing databases to fill in the gaps in administrative records related to statistics on crimes and victims.

3.2 Questionnaire

The questionnaire is the main survey tool to gather information. It must be conforming to the technical standards of the fieldwork and should respond to the requirements of data processing and analysis. The questionnaire is composed of three sections:

The first part involves general questions on criminal offenses (theft, threat, assault, etc.) at the household level;

The second part has detailed questions about, victim of criminal offenses and the sociodemographic characteristics of perpetrators;

The third section relates to individuals feeling of security and their opinion about drug phenomenon, and individuals who have experienced discrimination. It should be noted that the questionnaire is an annex to the Labor Force Survey Questionnaire in the fourth quarter of 2020.

3.3 Sample and Frame

3.3.1 Target Population

It consists of all individuals residing in their households in Palestine during 2020. This survey focuses, in particular, on households and individuals who were victims of criminal acts during the last 12 months preceding the implementation of the survey.

3.3.2 Sampling Frame

The sampling frame consists of the master sample, which was updated in 2017: Each enumeration area consists of buildings and housing units with an average of about 150

households, where we used it for the Labor Force Survey sample in 2020 and these units were used as primary sampling units (PSUs), in the first stage of choosing the sample

3.3.3 Sample size

The sample size was 8,040 households.

3.3.4 Sampling Design

The sample is a two stage stratified cluster sample with two stages :

First stage: selection of a stratified sample of 536 EA with (pps) method.

Second stage: Selection of a systematic random of 15 households from each enumeration area selected in the first stage.

3.3.5 Sample strata:

The population was divided by:

- 1- Governorate (17 governorates, where Jerusalem was considered as two statistical areas)
- 2 - Type of Locality (urban, rural, refugee camps).

3.3.6 Publication Levels:

- 1- State of Palestine
- 2-Region: (West Bank and Gaza Strip).
- 3-Locality Type: (urban, rural, refugee camps).

3.3.7 Weights Calculation:

The weight of statistical units (sampling units) in the sample is defined as the mathematical inverse of the selection probability where the sample of the survey is a two-stage stratified cluster sample. Thus, in the first stage we calculate the weight of enumeration areas depending on the probability of each enumeration area (pps sample). In the second stage we calculate the weight of households in each enumeration area. Hence, initial household weights resulted from the product of the weight of the first stage and the weight of the second stage.

Final household weights were obtained after adjustment of initial weights with the household estimates of mid 2020 with regard to design strata (governorate, locality type).

Weights for victims individuals file are computed by the following :

- 1- Adding the household weights (wh) for each household member which is known as the primary weight of individuals in (ROSTER) file.
- 2- Adjusting the primary individuals weights to be comparable with the population estimates at the mid of November 2020 by these adjusted levels(region (West Bank ,Gaza strip), (gender (male , female), five-year age groups (17 group) .
- 3- Weight for (victims) file computed by merging the final individual weight from (roster) file.

3.4 Fieldwork

Field operations involve the actual survey work to collect the data required for every household. Success in this stage is a key issue that was conducted in detail. It involved providing the necessary technical and administrative supplies including training and material resources for better performance.

3.4.1 Training and Hiring

Fieldworkers received training on different field operations in general as part of the comprehensive training for the Labor Force Survey prior to the commencement of survey implementation since the Victimization Questionnaire was an annex to the Labor Force Survey Questionnaire of the fourth quarter of 2020. Fieldworkers training included training on data collection, fieldwork literatures including asking questions, recording answers, conducting interviews literature in addition to a special training on the specificities of the Victimization Survey. The special training covered the questionnaire, a general background on the topic, and the terminology used in the survey. Training was conducted in Ramallah for fieldworkers from north, middle and south of the West Bank and in Gaza for fieldworkers from Gaza Strip. Training in Gaza Strip was implemented through live broadcast via Video Conferencing.

The training covered the following key issues:

- Introduction to Victimization Survey and its goals;
- Definition of the terms used in the survey;
- Filling in the questionnaire;

It also included theoretical presentations and practical training to help fieldworkers acquire the necessary skills for data collection.

3.4.2 Data Collection

Questionnaires were filled in through personal interviews with one household member, capable of responding. The fieldwork started on October 4th 2020 in the West Bank and Gaza Strip governorates and ended on January 5th 2021. The fieldwork team was distributed to all governorates proportional to size of sample. The field team was provided with the necessary tools and equipment. In total, the team comprised 24 members including fieldwork coordinator, 4 supervisors and 19 fieldworkers.

Time reference:

Data for Victim Survey were collected during the period starting from 04/10/2020 to 05/01/2021 (1-13 weeks), and the time reference for the survey was the 12 months before the survey.

3.4.3 Field Editing and supervising

There was ongoing communication with the field team in their field visits by the project management for updates on the work progress. Periodic meetings were held with the field team through different field visits. Problems facing fieldworkers in the field were discussed for finding proper solution and issuing instructions in case of unclear understanding of concepts and need further classification.

3.4.4 Office Editing and Coding

The office audit was conducted only for the Governorate of Jerusalem (J1), due to the use of a paper questionnaires

3.5 Data Processing

Data collection using PC-tablets in Gaza Strip and the West Bank (excluding Jerusalem (J1) .

The use of PC-tablets reduces the time needed for survey implementation. The fieldworker enters and encrypts data by collecting data on the handheld tablet and sending data directly to the project manager.

In order to work in parallel with Jerusalem (J1), a Victimization Survey program was prepared using the same PC-tablet technology, using the same hardware database; data collected on paper is entered on the same program database.

3.5.1 Programming Consistency Check

The questionnaire has been programmed on tablets with the aim of collecting and storing data, and thus several stages are shortened, where data are collected, checked and entered in one stage, However this technique requires high skills in using devices and an understanding of the questionnaire to know all the options available to obtain correct and accurate data from the source, This technique was used for data collection process in this survey for the West Bank and Gaza Strip, excluding Jerusalem (J1).

Data collection using PC-tablets in the West Bank and Gaza Strip (excluding Jerusalem (J1)).

The program prepared in the device was distinguished by the following characteristics and features:

- The ability to deal with an identical copy of the questionnaire on the PC-tablets .
- The ability to perform all possible tests and logical possibilities and data sequencing in the questionnaire.
- The ability to internally audit answers to questions.
- Maintaining the minimum number of digital entry errors or fieldwork errors.
- Ease of use and dealing with the program and data (User-Friendly).

The ability to convert data into another format that can be used and analyzed through other analytical statistical systems such as SPSS.

3.5.2 Data Cleaning

During fieldwork, data files were withdrawn three times for purpose of cleaning errors and preparing statements of amendments prior to returning to fieldwork, if needed. Upon completion of the entry and editing phase, In the last phase, data were prepared for tabulation and dissemination, then were inter-linked through relations. Internal checks were conducted for answers out of scope and comprehensive databases for implementation through an output program to locate statements' errors and amend the questionnaires to prepare for clean, accurate, ready to publish and ready to tabulate data.

3.5.3 Tabulation

After finishing the process of processing the final files, the results of the Victimization Survey were worked out using the SPSS program.

Chapter Four

Quality

Data quality spans survey initial planning up to dissemination, understanding and use of data. Quality is assessed based on seven dimensions: accuracy, relevance, currency, accessibility, comparability, consistency and completeness.

4.1 Accuracy**4.1.1 Sampling Errors**

Data in this survey is affected by sampling error because of use of a sample rather than a full census of all study population units. Therefore, differences from real values are expected to appear through censuses. Variance was calculated for the key indicators. The variance calculation table is annexed to this report. There are no problems at the level of publication of the said estimates at national (State of Palestine) and regional (West Bank and Gaza Strip) levels

Summary for variance calculation for main indicators

Indicator	Estimate	Standard Error	C.V%*	95% confidence Interval	
				Lower	Upper
Percentage of Individuals, victims of theft during the past 12 months in the State of Palestine in 2020	57.2	3.1%	5.4	51.1%	63.2%
The percentage of male individuals who committed the last criminal act during the past 12 months in the State of Palestine in 2020	84.0	3.9%	4.7	74.6%	90.3%
Percentage of individual victims who have been subjected to a criminal act by others who have not been identified during the past 12 months in the State of Palestine in 2020	50.0	3.3%	6.6	43.6%	56.5%

*C.V: coefficient of variation

4.1.2 Non Sampling Errors

Non-sampling errors may appear in all phases of the project through data collection and entry. They include: non-response errors, response (respondents) errors, interview (researcher) errors, data entry errors. To avoid errors and minimize their effects, efforts were made to provide researchers with intensive training on conducting interviews and their protocols (what should be done and what should be avoided). Practical and theoretical exercises were organized during the training. Moreover, researchers were provided with the fieldworker guide with a special key to the questionnaire questions and how answers should be recorded. The guide also includes suggestions of how to deal with respondents to minimize non-cooperation and ensure provision of correct, unbiased data. Researchers were also trained to the PC-tablet data entry program where the questionnaire was uploaded. The entry program was tested prior to work commencement.

To minimize errors in filling in the questionnaire on the PC-tablet, an entry program was designed to prohibit any consistency errors during data entry; it applies a number of logical conditions.

After completion of the afore-stated operations, data consistency was tested using computer-supported cross-tabulation and were found to be full consistent. No errors that can affect the quality of data were found. This gave a good impression to survey implementers and that data

is reliable and can be used to produce highly significant reliable statistical indicators about victimization in Palestine.

Survey endured non-response errors with the case (The housing unit is empty) during fieldworker visits, being the highest. Total non-response represented 17.2%. Refusal rate was 2.5%, which is low compared to household surveys conducted by PCBS. This is due short questionnaire and experienced field team

4.1.3 Response Rate

8,040 households, representative of Palestine, were selected. There were 6,294 completed households, including 4,228 in the West Bank and 2,066 in the Gaza Strip. Weights were adjusted to the design strata to adjust the impact of refusal and non-response rates. Response rate in the West Bank attained 83.2% and in the Gaza Strip it was 81.9%.

Response, Non-Response Cases and Over Coverage

Response, Non-Response Cases and Over Coverage	No. of cases
Household completed	6,294
Non-response cases	
Traveling households	26
No one at home	534
Refused to cooperate	195
No available information	30
Other	523
Over coverage cases	
Unit does not exist	24
Vacant Housing unit	414
Total sample size	8,040

Response and non-response formulas:

$$\text{Percentage of over coverage errors} = \frac{\text{Total cases of over coverage}}{\text{Number of cases in original sample}} \times 100\%$$

= 5.4%

$$\text{Non response rate} = \frac{\text{Total cases of non response}}{\text{Net Sample size}} \times 100\%$$

= 17.2%

Net sample = Original sample – cases of over coverage

Response rate = 100% - non-response rate

= 82.8%

Treatment of non-response cases using weight adjustment

$$fg = \frac{\sum_{ng} wi - \sum_{o.c} wi}{\sum_{rg} wi}$$

Where

wi : the primary weight before adjustment for the household i

g : adjustment group by (governorate, locality type).

fg : weight adjustment factor for the group g .

$\sum_{ng} wi$: Total weights in group g

cases $\sum_{o.cg} wi$: Total weights of over coverage

$\sum_{rg} wi$: Total weights of response cases

We calculate fg for each group ,and final we obtain the final household weight ($w'i$) by using the following formula:

$$w'i = wi * fgi$$

4.2 Comparability

Comparisons were made between the results of this survey with the previous surveys. Comparisons were made at household and individual levels. The tables of these comparisons are included in the introduction to the main tables of the survey

4.3 Technical Notes

The sources of these non- sampling errors can be summarized in:

- Inability to complete data because of non-response cases, including, no one at home, refusal by some households to meet the researcher.
- Errors related to how the field researcher asked the question.
- Question misunderstood by respondent, leading to erroneous answer.