



دولة فلسطين  
الجهاز المركزي للإحصاء الفلسطيني

المرأة والرجل في فلسطين  
قضايا وإحصاءات

**PCBS**

كانون أول/ ديسمبر، 2018



تم إعداد هذا التقرير حسب الإجراءات المعيارية المحددة في  
ميثاق الممارسات للإحصاءات الرسمية الفلسطينية 2006

© ربيع الثاني، 1440 - كانون أول، 2018.

جميع الحقوق محفوظة.

في حالة الاقتباس، يرجى الإشارة إلى هذه المطبوعة كالتالي:

الجهاز المركزي للإحصاء الفلسطيني، 2018. المرأة والرجل في فلسطين: قضايا وإحصاءات، 2018. رام الله - فلسطين.

جميع المراسلات توجه إلى:

الجهاز المركزي للإحصاء الفلسطيني

ص.ب: 1647، رام الله، فلسطين.

هاتف: 2 2982700 (972/970)

فاكس: 2 2982710 (972/970)

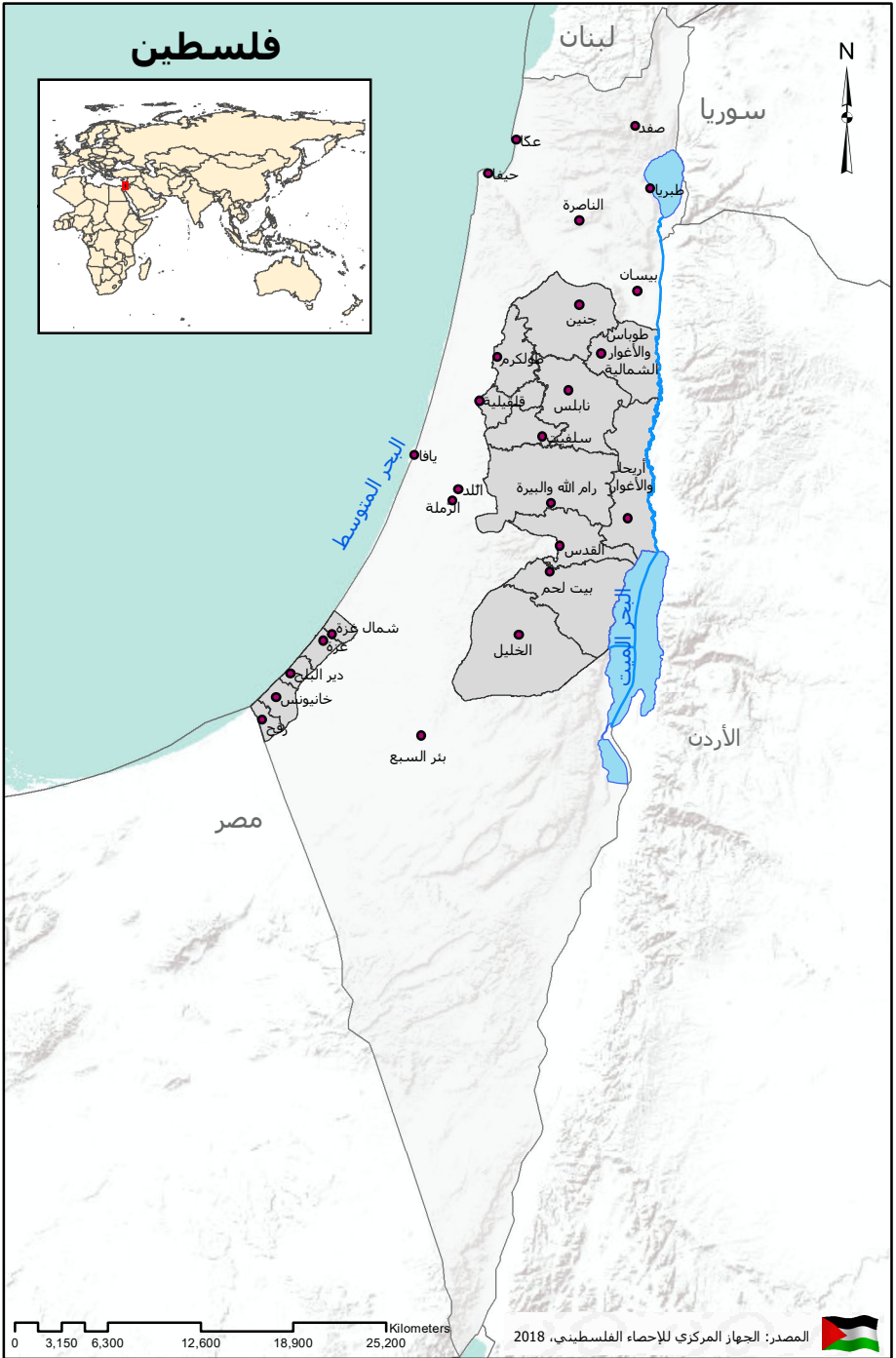
الرقم المجاني: 1800300300

بريد إلكتروني: diwan@pcbs.gov.ps

الرمز المرجعي: 2397

صفحة إلكترونية: <http://www.pcbs.gov.ps>

# فلسطين





## شكر وتقدير

لقد تم إعداد تقرير المرأة والرجل في فلسطين، قضايا وإحصاءات بقيادة فريق فني من الجهاز المركزي للإحصاء الفلسطيني، وبدعم مالي مشترك بين كل من دولة فلسطين ومجموعة التمويل الرئيسية للجهاز (CFG) عام 2018، ممثلة بمكتب الممثلة النرويجية لدى دولة فلسطين.

يتقدم الجهاز المركزي للإحصاء الفلسطيني بجزيل الشكر والتقدير إلى أعضاء مجموعة التمويل الرئيسية للجهاز (CFG) على مساهمتهم القيمة في تمويل هذا التقرير.



## فريق العمل

- إعداد التقرير

مهيره قنداح  
أشرف حمدان

- المراجعة الأولية

مصطفى خواجه  
رانيا أبو غيوش  
ماهر صبيح

- المراجعة النهائية

محمد قلالوة  
عناية زيدان

- الإشراف العام

علا عوض

رئيس الجهاز





## قائمة المحتويات

الصفحة	الموضوع
	قائمة الجداول
	قائمة الأشكال البيانية
	مقدمة
19	المؤشرات الرئيسية
21	السكان
29	التعليم
35	الصحة
43	الإعاقة
47	القوى العاملة
61	الفقر
63	الحياة العامة
75	المراجع



## قائمة الجداول

الجدول	الصفحة
جدول 1:	التوزيع النسبي للسكان حسب الجنس، نسبة الجنس في فلسطين، لسنوات مختارة 21
جدول 2:	توقع البقاء على قيد الحياة عند الولادة في فلسطين حسب المنطقة والجنس، 2017 24
جدول 3:	التوزيع النسبي للسكان الفلسطينيين (14 سنة فأكثر) في فلسطين حسب المنطقة والجنس والحالة الزوجية، 2017 27
جدول 4:	التوزيع النسبي للأسر في فلسطين حسب المنطقة وبنسبة الجنس رب الأسرة، 2007، 2017 28
جدول 5:	التوزيع النسبي للسكان الفلسطينيين (15 سنة فأكثر) حسب الحالة التعليمية والجنس، 2017 30
جدول 6:	معدل التسرب في فلسطين حسب المرحلة والجنس، 2016/2017 31
جدول 7:	التوزيع النسبي للطلبة في المرحلة الثانوية في فلسطين حسب الفرع والجنس، 2017/2018 32
جدول 8:	المعلمون في المدارس الحكومية في فلسطين حسب الجنس، أعوام دراسية مختارة 33
جدول 9:	الطلبة في التعليم العالي في فلسطين حسب الجنس، أعوام دراسية مختارة 34
جدول 10:	نسبة الأفراد ذوي الإعاقة من مجمل السكان حسب المنطقة والجنس، 2017 43
جدول 11:	نسبة الأفراد ذوي الإعاقة في فلسطين حسب نوع الإعاقة والجنس، 2017 44
جدول 12:	النساء والرجال (15 سنة فأكثر) العاملين في القطاع غير المنظم في فلسطين، حسب المنطقة والجنس، 2017 (نسبة مئوية) 48
جدول 13:	معدل البطالة بين الخريجين الذين يحملون مؤهل علمي دبلوم متوسط فأعلى في فلسطين حسب التخصص والجنس، 2017 55
جدول 14:	النساء العاملات في القطاع الزراعي من مجموع العاملين في القطاع الزراعي حسب المنطقة، 2005-2017 (نسبة مئوية) 56

الصفحة

الجدول

- 57 النساء والرجال العاملون (15 سنة فأكثر) حسب المنطقة والقطاع، 2017 (توزيع نسبي) جدول 15:
- 58 النساء والرجال العاملون في القطاع العام المدني في فلسطين حسب المسمى الوظيفي، 2017 جدول 16:
- 70 النساء والرجال العاملون (15 سنة فأكثر) المنتسبين للنقابات العمالية/ المهنية حسب الجنس والمنطقة، 2017 (نسبة مئوية) جدول 17:

## قائمة الأشكال البيانية

الصفحة	الشكل
22	شكل 1: الهرم السكاني في فلسطين، 2017
23	شكل 2: الهرم السكاني في الضفة الغربية، 2017
23	شكل 3: الهرم السكاني في قطاع غزة، 2017
25	شكل 4: متوسط حجم الأسرة في فلسطين لسنوات مختارة
26	شكل 5: نسبة النساء (20-24 سنة) اللواتي تزوجن قبل بلوغهن سن 18 سنة حسب المنطقة لسنوات مختارة
29	شكل 6: معدلات معرفة القراءة والكتابة بين النساء والرجال (15 سنة فأكثر) في فلسطين، 2004-2017
35	شكل 7: رعاية الأمومة والصحة الإنجابية في فلسطين، 2014 (نسبة مئوية)
36	شكل 8: الولادات القيصرية حسب المنطقة، ومؤشر الثروة، 2014 (نسبة مئوية)
37	شكل 9: نسبة النساء (20-24 سنة) اللواتي انجبن مولوداً قبل بلوغهن 18 سنة حسب خصائص مختارة، 2014 (نسبة مئوية)
38	شكل 10: النساء والرجال الأطباء البشريون حسب المنطقة، 2017 (توزيع نسبي)
39	شكل 11: النساء والرجال أطباء الأسنان حسب المنطقة، 2017 (توزيع نسبي)
40	شكل 12: النساء والرجال الممرضون حسب المنطقة، 2017 (توزيع نسبي)
41	شكل 13: النساء والرجال الصيادلة حسب المنطقة، 2017 (توزيع نسبي)
45	شكل 14: نسبة الأفراد ذوي الإعاقة في فلسطين حسب الفئة العمرية والجنس، 2017
47	شكل 15: النساء والرجال المشاركون في القوى العاملة (15 سنة فأكثر) في فلسطين، 2001-2017 (نسبة مئوية)
49	شكل 16: النساء والرجال المشاركين في القوى العاملة (15 سنة فأكثر) حسب عدد السنوات الدراسية في فلسطين، 2017 (نسبة مئوية)

- شكل 17: النساء والرجال العاملون (15 سنة فأكثر) حسب النشاط الاقتصادي في فلسطين، 2017 (توزيع نسبي) 50
- شكل 18: النساء والرجال العاملون (15 سنة فأكثر) حسب المهنة في فلسطين، 2017 (توزيع نسبي) 51
- شكل 19: النساء والرجال العاملون (15 سنة فأكثر) حسب الحالة العملية في فلسطين، 2017 (توزيع نسبي) 52
- شكل 20: معدل البطالة بين النساء والرجال المشاركين في القوى العاملة (15 سنة فأكثر) في فلسطين، 2001-2017 53
- شكل 21: معدل البطالة بين النساء والرجال المشاركين في القوى العاملة (15 سنة فأكثر) حسب عدد السنوات الدراسية في فلسطين، 2017 54
- شكل 22: النساء والرجال العاملون في القطاع العام المدني حسب المنطقة، 2017 (توزيع نسبي) 59
- شكل 23: نسبة الفقر بين الأفراد وفقاً لأنماط الاستهلاك الشهري حسب المنطقة والجنس، 2017 61
- شكل 24: نسبة الفقر بين الأفراد وفقاً لأنماط الاستهلاك الشهري حسب المنطقة وجنس رب الأسرة، 2017 62
- شكل 25: أعضاء المجلس التشريعي النساء والرجال حسب المنطقة، 2017 (توزيع نسبي) 63
- شكل 26: النساء والرجال في الهيئات المحلية في الضفة الغربية، 2017/2018 (توزيع نسبي) 64
- شكل 27: النساء والرجال السفراء في دولة فلسطين، 2016 (توزيع نسبي) 65
- شكل 28: النساء والرجال في الشرطة الفلسطينية في الضفة الغربية لسنوات مختارة (توزيع نسبي) 66
- شكل 29: أعضاء مجالس الطلبة في الجامعات في الضفة الغربية حسب الجنس، 2017 (توزيع نسبي) 67
- شكل 30: النساء والرجال المحامين المزاولين للمهنة حسب المنطقة، 2017 (توزيع نسبي) 68
- شكل 31: النساء والرجال في القضاء حسب المنطقة، 2017 (توزيع نسبي) 69

## الشكل

## الصفحة

- شكل 32: النساء والرجال أعضاء النيابة العامة حسب المنطقة، 2017 (توزيع نسبي) 71
- شكل 33: النساء والرجال المهندسون المسجلين في نقابة المهندسين حسب المنطقة، 2017 (توزيع نسبي) 72
- شكل 34: النساء والرجال الصحفيون ورؤساء التحرير المسجلين في نقابة الصحفيين الفلسطينيين في الضفة الغربية، 2017 (توزيع نسبي) 73
- شكل 35: أعضاء الغرف التجارية الصناعية الزراعية حسب المنطقة والجنس، 2017 (توزيع نسبي) 74

## مقدمة

يعمل الجهاز ومنذ تأسيسه على توفير البيانات الاحصائية المصنفة حسب الجنس، وقد تم تطوير عمله تماشياً مع مفهوم النوع الاجتماعي الذي يقوم على أساس أن تمكين المرأة لا يتطلب إحداث الانقلاب على الرجل ولكن يأتي من خلال تعزيز دور المرأة الاقتصادي وتمكينها من دخول سوق العمل وإيجاد الإطار التشريعي والاقتصادي لعملها وبالتالي المساواة في فرص العمل والأجور والتدريب، فالمرأة عنصر أساسي في التنمية، والنهضة الوطنية لا يمكن إحداثها من خلال الرجل منفرداً سواء على الصعيد السياسي أو الاجتماعي، ولذلك فإن تمكين المرأة اجتماعياً وسياسياً واقتصادياً هو شرط أساسي لقيام نهضة وطنية وتنمية شاملة.

يعتبر هذا التقرير أحد التقارير التي يصدرها الجهاز ضمن سلسلة من التقارير المتخصصة بقضايا النوع الاجتماعي والتي يمكن العودة إليها لمزيد من التفاصيل عبر الموقع الإلكتروني للجهاز أو من خلال التواصل المباشر مع الجهاز، بهدف الوقوف على واقع المرأة والرجل في المجتمع الفلسطيني وتوفير البيانات الكافية والضرورية لرسم السياسات حولها.

يعرض التقرير مجموعة مختارة من المؤشرات الأساسية الخاصة بواقع المرأة والرجل، ويحمل بين طياته عدة قضايا إذ يتناول المؤشرات الديمغرافية للمرأة والرجل، ومؤشرات حول الواقع التعليمي، والواقع الصحي والإعاقه، والقوى العاملة، والفقر، إضافة الى مؤشرات حول الحياة العامة آخذين في الاعتبار المؤشرات التي وردت في الاطار الوطني للنوع الاجتماعي وما يتسق معه من الأطر الإقليمية والدولية ومؤشرات التنمية المستدامة SDGs.

تعتمد البيانات الواردة في هذا التقرير على نتائج بعض المسوح التي ينفذها الجهاز اضافة الى السجلات الادارية للمؤسسات الحكومية والخاصة. نأمل أن يشكل هذا التقرير أداة اضافية لتسهيل عمل صانعي السياسات ومتخذي القرارات في مجال تمكين المرأة الفلسطينية والمساواة بين الجنسين.

والله الموفق،،،،

علا عوض  
رئيس الجهاز

كانون أول، 2018





## المؤشرات الرئيسية

السنة	وحدة القياس	المجموع	اناث	ذكور	المؤشر
2017	فرد	4,781,248	2,348,052	2,433,196	عدد السكان الإجمالي في فلسطين
2017	فرد	2,881,957	1,411,664	1,470,293	الضفة الغربية
2017	فرد	1,899,291	936,388	962,903	قطاع غزة
2017	نسبة	103.6	-	-	نسبة الجنس (ذكر لكل 100 أنثى) في فلسطين
2017	سنة	73.8	75.0	72.7	توقع البقاء على قيد الحياة عند الولادة في فلسطين
2017	سنة	74.1	75.3	73.0	الضفة الغربية
2017	سنة	73.4	74.5	72.3	قطاع غزة
2017	نسبة	100	10.0	90.0	التوزيع النسبي للأسر في فلسطين حسب جنس رب الأسرة
2017	نسبة	100	10.4	89.6	الضفة الغربية
2017	نسبة	100	9.4	90.6	قطاع غزة
2017	معدل	97.0	95.0	98.3	معدل معرفة القراءة والكتابة بين السكان (15 سنة فأكثر) في فلسطين
2017/2016	معدل	0.71	0.53	0.89	معدل التسرب في المرحلة الأساسية في فلسطين
2017/2016	معدل	2.44	2.41	2.48	معدل التسرب في المرحلة الثانوية في فلسطين
2018/2017	معلم	39,026	22,693	16,333	المعلمون في المدارس الحكومية في فلسطين
2017	نسبة	100	17.0	83.0	النساء والرجال الأطباء البشريون في فلسطين
2017	نسبة	100	20.8	79.2	الضفة الغربية
2017	نسبة	100	13.3	86.7	قطاع غزة
2017	نسبة	100	60.2	39.8	النساء والرجال الصيادلة في فلسطين
2017	نسبة	100	60.9	39.1	الضفة الغربية
2017	نسبة	100	59.2	40.8	قطاع غزة
2017	نسبة	2.1	1.9	2.3	نسبة الأفراد ذوي الإعاقة في فلسطين
2017	نسبة	1.8	1.6	1.9	الضفة الغربية
2017	نسبة	2.6	2.3	2.9	قطاع غزة

السنة	وحدة القياس	المجموع	اناث	ذكور	المؤشر
2017	نسبة	45.7	19.2	71.6	نسبة الأفراد المشاركون في القوى العاملة (15) سنة فأكثر في فلسطين
2017	معدل	28.4	48.2	23.2	معدل البطالة للأفراد (15 سنة فأكثر) في فلسطين
2017	نسبة	-	22.0	-	نسبة النساء (20-24 سنة) اللواتي انجبن مولوداً قبل بلوغهن 18 سنة في فلسطين
2017	نسبة	-	19.6	-	الضفة الغربية
2017	نسبة	-	25.1	-	قطاع غزة
2017	نسبة	29.2	29.7	28.8	نسبة الفقر بين الأفراد وفقاً لأتماط الاستهلاك الشهري في فلسطين
2017	نسبة	13.9	14.4	13.3	الضفة الغربية
2017	نسبة	53.0	53.8	52.3	قطاع غزة
2017/2018	نسبة	100	21.2	78.8	النساء والرجال في الهينات المحلية في الضفة الغربية
2017	نسبة	100	18.3	81.7	النساء والرجال في القضاء في فلسطين
2017	نسبة	100	19.9	80.1	الضفة الغربية
2017	نسبة	100	10.3	89.7	قطاع غزة

## السكان

### Population

جدول (1): التوزيع النسبي للسكان حسب الجنس، نسبة الجنس في فلسطين، لسنوات مختارة

**Table (1): Percentage Distribution of Population by Sex, Sex Ratio in Palestine, for Selected Years**

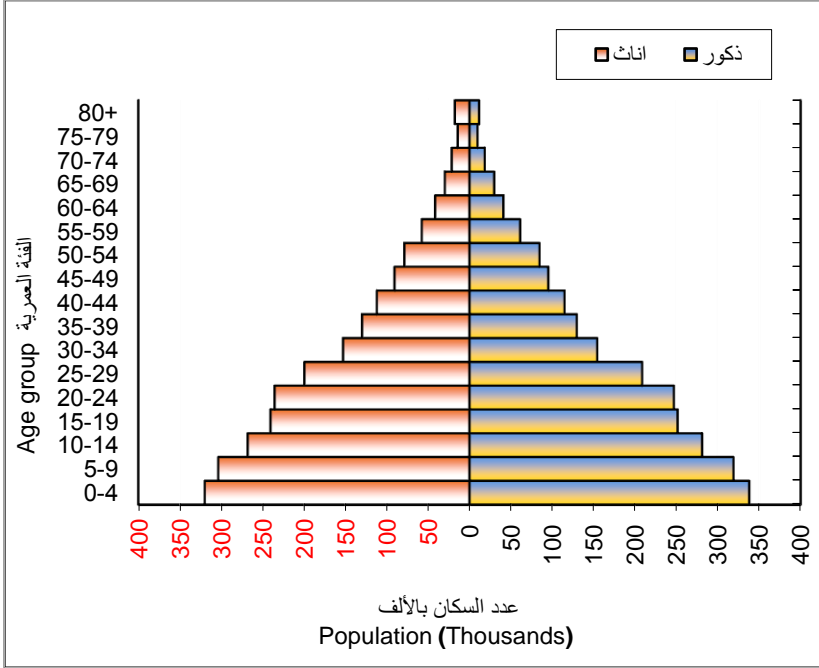
نسبة الجنس Sex Ratio	إناث Females	ذكور Males	السنة Year
103.2	49.2	50.8	1997
103.0	49.3	50.7	2007
103.6	49.1	50.9	2017

بناء على نتائج التعداد العام للسكان والمساكن والمنشآت 2017، فقد بلغ عدد السكان في فلسطين، 4.78 مليون نسمة، منهم 2.43 مليون ذكراً و2.35 مليون أنثى، تتوزع بواقع؛ 2.88 مليون نسمة في الضفة الغربية، منهم 1.47 مليون ذكراً و1.41 مليون أنثى، و1.90 مليون نسمة في قطاع غزة؛ منهم 963 ألف ذكراً و936 ألف أنثى، حيث كانت نسبة الجنس 103.6 ذكر لكل مئة انثى في فلسطين.

Based on the results of the Population, Housing and Establishments Census 2017, the total population of Palestine in 2017 was about 4.78 million; 2.43 million males and 2.35 million females. The number of population of the West Bank was 2.88 million of which 1.47 million males and 1.41 million females, while the number of population of Gaza Strip was 1.90 million of which 963 thousand males and 936 thousand females. Sex Ratio about 103.6 males per hundred females in Palestine.

شكل (1): الهرم السكاني في فلسطين، 2017

Figure (1): Population Pyramid in Palestine, 2017

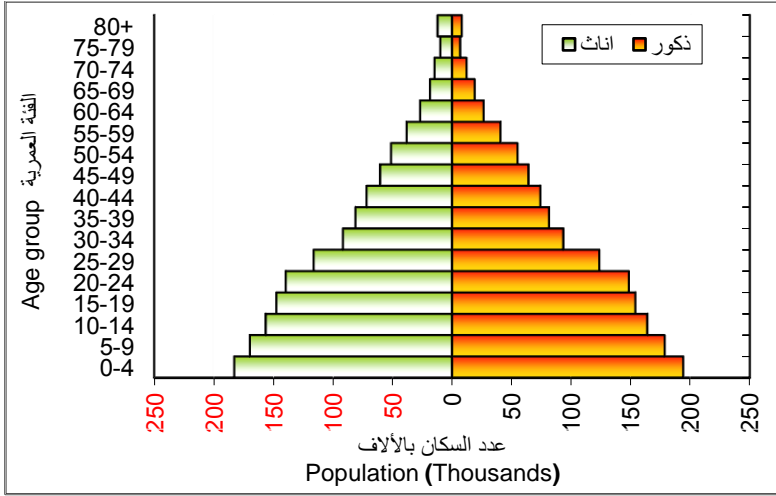


يتسم المجتمع الفلسطيني بأنه مجتمع فتي، حيث أشارت بيانات التعداد العام للسكان والمساكن والمنشآت، 2017 أن نسبة الأفراد (أقل من 15 سنة) بلغت 38.9%؛ (39.2% ذكور و38.5% إناث)، ويشكل الشباب (15-29 سنة) ما نسبته 29.4%، والأفراد (30-64 سنة) ما نسبته 28.5%، أما كبار السن (65 سنة فأكثر) فيشكلون ما نسبته 3.2% من مجمل سكان فلسطين يتوزعون بواقع 45.6% للرجال و54.4% للنساء وذلك للعام 2017.

Palestinian society can be described as young, where the results of the population, housing and establishments census 2017 indicated that the percentage of the population aged (below 15 years) was 38.9%: (39.2% males and 38.5% females). And youth aged (15-29 years) comprised 29.4% and individuals aged (30-64 years) were 28.5% of the population, while the elderly (aged 65 years and above) comprised 3.2% of them 45.6% males and 54.4% females.

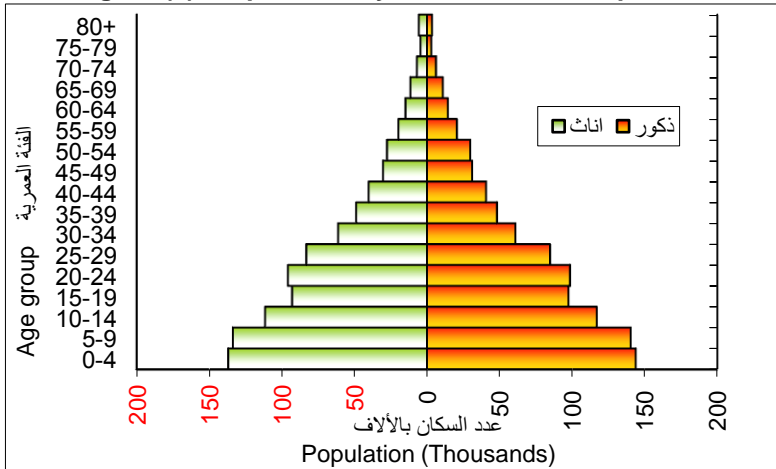
شكل (2): الهرم السكاني في الضفة الغربية، 2017

Figure (2): Population Pyramid in the West Bank, 2017



شكل (3): الهرم السكاني في قطاع غزة، 2017

Figure (3): Population Pyramid in Gaza Strip, 2017



جدول (2): توقع البقاء على قيد الحياة عند الولادة في فلسطين حسب المنطقة والجنس، 2017

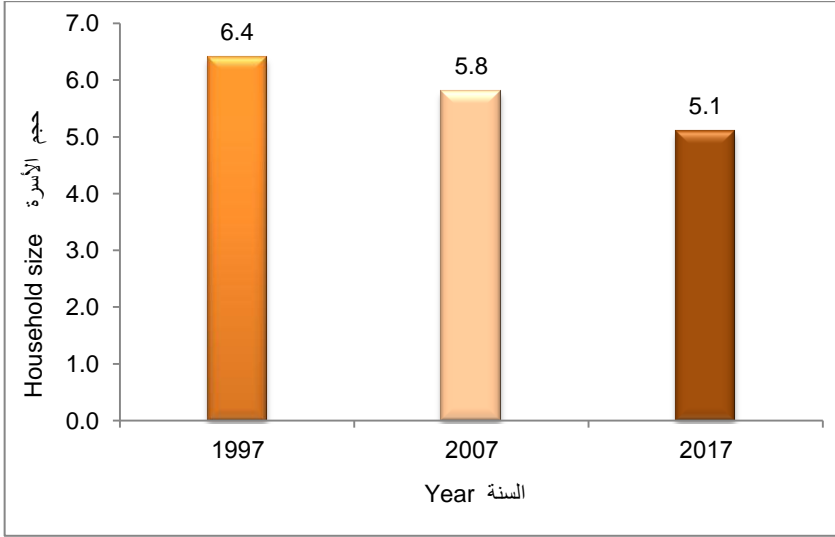
**Table (2): Life Expectancy at Birth in Palestine by Region and Sex, 2017**

Region	Sex الجنس		المنطقة
	إناث Females	ذكور Males	
<b>Palestine</b>	<b>75.0</b>	<b>72.7</b>	فلسطين
West Bank	75.3	73.0	الضفة الغربية
Gaza Strip	74.5	72.3	قطاع غزة

يزيد معدل البقاء على قيد الحياة عند الولادة لدى الإناث في العام 2017 حوالي سنتين عنه لدى الذكور، ويعتبر هذا المعدل أفضل لدى كل من الذكور والإناث في الضفة الغربية عنه في قطاع غزة وإن كانت الفجوة أقل من سنة لكل من الجنسين.

The life expectancy at birth for females increased about two years compared with males in 2017. The rate is better in the West Bank in comparison with Gaza Strip for both males and females although the gap less than one year for both sexes.

شكل (4): متوسط حجم الأسرة في فلسطين لسنوات مختارة  
Figure (4): Average Household Size in Palestine  
for Selected Years



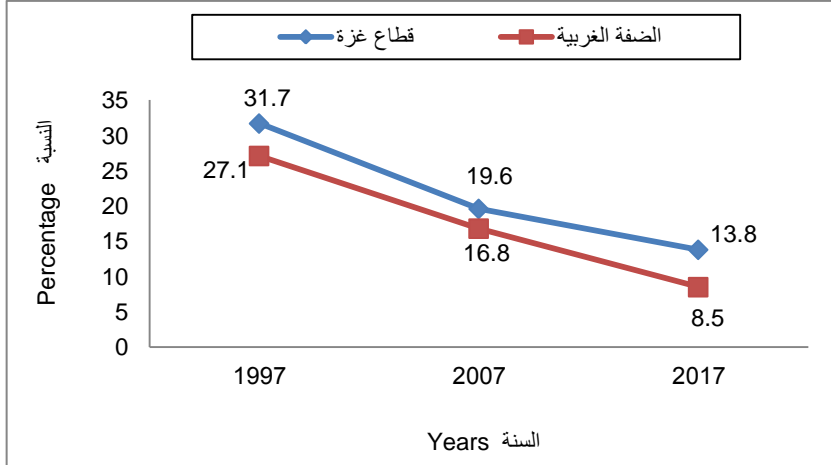
انخفض متوسط حجم الأسرة في فلسطين إلى 5.1 فرداً بواقع (4.8 فرداً في الضفة الغربية و5.6 فرداً في قطاع غزة) عام 2017 مقارنة مع 6.4 فرداً عام 1997، الأمر الذي قد يدل على انخفاض الخصوبة والتوجه نحو بناء الأسر النووية على حساب الأسر الممتدة لتصبح نسبة الأسر النووية 84.3% في فلسطين عام 2017 بواقع (85.3% في الضفة الغربية و82.5% في قطاع غزة)، مقارنة بـ 73.3% في عام 1997.

The average household size declined to 5.1 person; 4.8 person in the West Bank and 5.6 person in Gaza Strip in 2017 compared to 6.4 person in 1997, which may indicate a decline in fertility rates and an increase in nuclear households in place of extended ones. The percentage of nuclear households increased to 84.3% in 2017; in the West Bank 85.3% and 82.5% in Gaza Strip compared to 73.3% in 1997.



شكل (5): نسبة النساء (20-24 سنة) اللواتي تزوجن قبل بلوغهن سن 18 سنة حسب المنطقة لسنوات مختارة

Figure (5): Percentage of Women Aged (20-24 Years) Who Were Married Before Age 18 Year in Palestine by Region for Selected Years



أظهرت البيانات أن نسبة النساء في الفئة العمرية (20-24 سنة) وتزوجن قبل بلوغهن سن 18 سنة أخذت في الانخفاض في المجتمع الفلسطيني، حيث انخفضت من 30.3% في العام 1997 إلى 10.8% في العام 2017، وفي الضفة الغربية انخفضت من 27.1% في العام 1997 إلى 8.5% في العام 2017 بينما في قطاع غزة انخفضت من 31.7% في العام 1997 إلى 13.8% في العام 2017.

The Data shows that the percentage of women aged (20-24 years) who were married before the age of 18 years is decreasing in the Palestinian society. As it decreased from 30.3% in 1997 to 10.8% in 2017. In the West Bank it was 27.1% in 1997 and decreased to 8.5%, and also the percentage of Gaza Strip decreased from 31.7% in 1997 to 13.8% in 2017.

جدول (3): التوزيع النسبي للسكان الفلسطينيين (14 سنة فأكثر) في فلسطين حسب المنطقة والجنس والحالة الزوجية، 2017

Table (3): Percentage Distribution of Palestinian Population (14 Years and Above) in Palestine by Region, Sex and Marital Status, 2017

Region & Sex	المجموع Total	الحالة الزوجية Marital Status					المنطقة والجنس
		غير مبيّن Not Stated	أرمل/ منفصل Widowed/ Separated	مطلق Divorced	متزوج Married	لم يتزوج أبداً* Never Married*	
<b>Palestine</b>	<b>100</b>	<b>0.1</b>	<b>2.7</b>	<b>0.9</b>	<b>59.1</b>	<b>37.2</b>	فلسطين
Males	100	0.1	0.5	0.4	57.3	41.7	ذكور
Females	100	0.0	5.0	1.4	60.9	32.7	إناث
<b>West Bank</b>	<b>100</b>	<b>0.0</b>	<b>2.9</b>	<b>0.8</b>	<b>58.8</b>	<b>37.5</b>	الضفة الغربية
Males	100	0.1	0.5	0.4	57.0	42.0	ذكور
Females	100	0.0	5.2	1.3	60.7	32.8	إناث
<b>Gaza Strip</b>	<b>100</b>	<b>0.0</b>	<b>2.5</b>	<b>1.0</b>	<b>59.6</b>	<b>36.9</b>	قطاع غزة
Males	100	0.0	0.5	0.4	57.9	41.2	ذكور
Females	100	0.0	4.6	1.6	61.3	32.5	إناث

\* Includes legally married

\* يشمل الأفراد الذين عقدوا قرانهم لأول مرة ولم يتم الدخول

32.7% من الإناث في فلسطين لم يتزوجن أبداً مقابل 41.7% للذكور، وهذا قد يشير الى أن الزواج المبكر لدى الإناث أعلى منه لدى الذكور أو قد يعود الى عزوف الذكور عن الزواج لأسباب اقتصادية وغيرها، وبلغت نسبة الإناث المطلقات 1.4% مقابل 0.4% للذكور، أما نسبة الإناث الأرامل/ المنفصلات فقد بلغت 5.0% مقابل 0.5%، وهذه الأرقام توضح إمكانية زواج الذكور المطلقين والأرامل بنسب أعلى من الإناث وهذا مرتبط بالثقافة السائدة وعادات المجتمع.

In Palestine, 32.7% of females were never married compared to 41.7% for males, that indicates the early marriage is higher for females or may be due to the reluctance of males for getting married due to economic and other reasons. Divorced females average was 1.4% compared to 0.4% for males, while 5.0% of females are widowed compared to 0.5% for males; this illustrates the gender gap for these indicators due to the culture and the Palestinian habits that allow divorced and widowed males to get married more than the females.

جدول (4): التوزيع النسبي للأسر في فلسطين حسب المنطقة وجنس رب الأسرة،  
2007، 2017

**Table (4): Percentage Distribution of Households in Palestine by Region and Sex of Head of Household, 2007, 2017**

Sex of Household Head	Region المنطقة		فلسطين Palestine	جنس رب الأسرة
	قطاع غزة Gaza Strip	الضفة الغربية West Bank		
2007				2007
Males	93.0	90.1	<b>91.2</b>	ذكر
Females	7.0	9.9	<b>8.8</b>	أنثى
<b>Total</b>	<b>100</b>	<b>100</b>	<b>100</b>	المجموع
2017				2017
Males	90.6	89.6	<b>90.0</b>	ذكر
Females	9.4	10.4	<b>10.0</b>	أنثى
<b>Total</b>	<b>100</b>	<b>100</b>	<b>100</b>	المجموع

ارتفعت نسبة الأسر التي ترأسها أنثى في فلسطين من 8.8% في عام 2007 إلى 10.0% في عام 2017، حيث بلغت هذه النسبة في الضفة الغربية 10.4% مقارنة 9.4% في قطاع غزة للعام 2017.

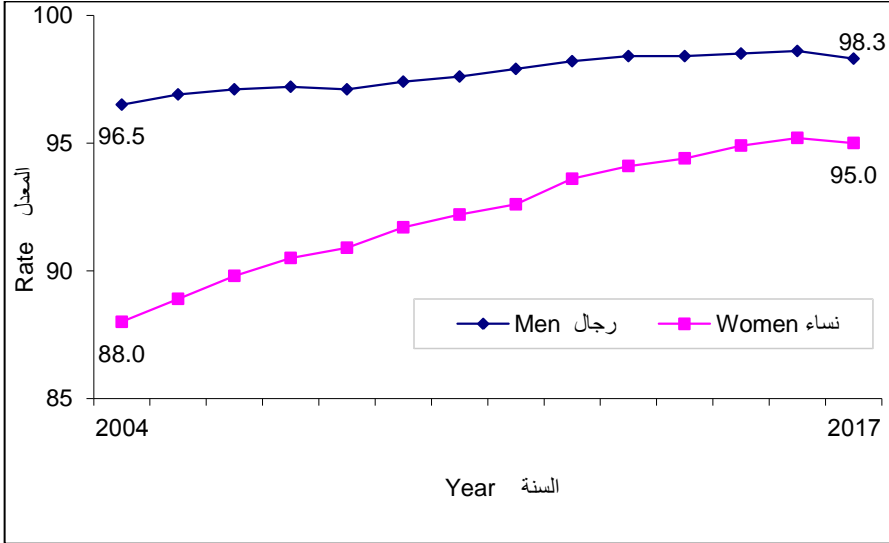
The percentage of female-headed households in Palestine increased from 8.8% in 2007 to 10.0% in 2017. This percentage is higher in the West Bank 10.4% compared in Gaza Strip at 9.4% in 2017.

## التعليم Education

شكل (6): معدلات معرفة القراءة والكتابة بين النساء والرجال (15 سنة فأكثر) في فلسطين،

2017-2004

Figure (6): Literacy Rates Among Women and Men (15 Years and Above) in Palestine, 2004-2017



تقلصت الفجوة في معدلات معرفة القراءة والكتابة بين النساء والرجال خلال الأعوام الثلاثة عشر الماضية، حيث ارتفعت معدلات معرفة القراءة والكتابة للنساء بنسبة حوالي 8% إلا أنها ما زالت لصالح الذكور خلال ذات الفترة.

The gap between men and women in the literacy rate has been decreased during the past 13 years, as although it increased by about 8% for women, still in favor to the men.

جدول (5): التوزيع النسبي للسكان الفلسطينيين \* (15 سنة فأكثر) حسب الحالة التعليمية والجنس، 2017

**Table (5): Percentage Distribution of Palestinian Population\* (15 Years and above) by Educational Attainment and Sex, 2017**

Educational Attainment	Sex			الحالة التعليمية
	إناث Females	ذكور Males	كلا الجنسين Both Sexes	
Illiterate	5.0	1.7	3.3	أمي
Can Read and rite	4.8	5.3	5.1	يقرأ ويكتب
Elementary	9.9	13.4	11.7	ابتدائي
Preparatory	31.2	35.7	33.4	إعدادي
Secondary	24.8	22.0	23.4	ثانوي
Associate Diploma	5.9	5.7	5.8	دبلوم متوسط
Bachelor and above	18.4	16.2	17.3	بكالوريوس فأعلى
<b>Total</b>	<b>100</b>	<b>100</b>	<b>100</b>	<b>المجموع</b>

\*: Includes actually counted population in the population, housing and establishments Census 2017 but not includes uncounted population estimates based on the post enumeration study results.

\*: تشمل السكان الذين تم عددهم فعلا في التعداد العام للسكان والمساكن والمنشآت 2017، ولا يشمل تقديرات عدد السكان الذين لم يتم عددهم على ضوء نتائج الدراسة البعدية.

تشير البيانات إلى ارتفاع نسبة الإناث ضمن الحالة التعليمية ثانوية فأعلى مقارنة بالذكور لتبلغ 49.1% مقابل 43.9% للعام 2017.

The data showed that the percentage of females with educational attainment of a secondary and above is 49.1% which is high or compared to the males at 43.9% in 2017.

جدول (6): معدل التسرب في فلسطين حسب المرحلة والجنس، 2017/2016

**Table (6): Drop-out Rates in Palestine by Stage and Sex, 2016/2017**

Stage	إناث Females	ذكور Males	كلا الجنسين Both Sexes	المرحلة
Basic	0.53	0.89	<b>0.71</b>	أساسية
Secondary	2.41	2.48	<b>2.44</b>	ثانوية

ما زال معدل التسرب بين الذكور أعلى مما هو عليه بين الإناث في كلا المرحلتين الأساسية والثانوية.

Drop-out rates among males are still higher than the rates among females at both basic and secondary stages.

جدول (7): التوزيع النسبي للطلبة في المرحلة الثانوية\* في فلسطين حسب الفرع والجنس،  
2018/2017

**Table (7): Percentage Distribution of Students at Secondary Stage\* in Palestine by Branch and Sex, 2017/2018**

Branch	إناث Females	ذكور Males	كلا الجنسين Both Sexes	الفرع
10 <sup>th</sup> Academic	35.7	37.9	36.6	عاشر أكاديمي
10 <sup>th</sup> Vocational	0.3	1.0	0.6	عاشر مهني
Human Sciences	42.3	34.9	38.9	علوم إنسانية
Scientific	17.0	18.1	17.5	علمي
Entrepreneurship and business (Commercial)	3.1	3.9	3.5	الريادة والأعمال (تجاري سابقاً)
Industrial	0.3	2.7	1.4	صناعي
Shar'ia	0.7	0.8	0.8	شرعي
Technology	0.4	0.4	0.4	تكنولوجي
Home Economics	0.2	0.0	0.1	اقتصاد منزلي
Agricultural	0.0	0.2	0.1	زراعي
Hoteling	0.0	0.1	0.1	فندقي
<b>Total</b>	<b>100</b>	<b>100</b>	<b>100</b>	<b>المجموع</b>

The percentage (0.0) does not mean that there are no students in that program, but the number of students is small compared to the total

النسبة (0.0) لا تعني أنه لا يوجد طلبة في ذلك التخصص وإنما عدد الطلبة قليل بالمقارنة مع المجموع الكلي

\*: In the scholastic year 2017/2018, the basic stage includes grades from one to 9<sup>th</sup> while secondary stage includes grades 10<sup>th</sup>, 11<sup>th</sup> and 12<sup>th</sup>, based on the new education law issued by the Ministry of Education and Higher Education that consider the tenth grade in secondary stage.

\*: في العام الدراسي 2018/2017 أصبحت المرحلة الأساسية تشمل الصفوف من الأول الأساسي حتى التاسع الأساسي أما المرحلة الثانوية فتشمل الصفوف العاشر والحادي عشر والثاني عشر وذلك بالاستناد إلى قانون التعليم الجديد الصادر عن وزارة التربية والتعليم العالي باعتبار الصف العاشر ضمن المرحلة الثانوية.

ما زال طلبة المرحلة الثانوية (الذكور والإناث) يتجهون إلى التخصصات العلمية والعلوم الإنسانية بشكل كبير مقارنة بالفروع الأخرى، ومن الملاحظ أن الإناث يتجهن إلى دراسة العلوم الإنسانية أكثر من الذكور.

Students (males and females) at school secondary stage still prefer to enroll in humanities and scientific specializations significantly compared to the other branches. It is noted that females tend to enroll in humanities more than males.

جدول (8): المعلمون في المدارس الحكومية في فلسطين حسب الجنس، أعوام دراسية مختارة

**Table (8): Teachers in Governmental Schools in Palestine by Sex, Selected Scholastic Years**

Scholastic year	إناث	ذكور	كلا الجنسين	العام الدراسي
	Females	Males	Both Sexes	
2001/2002	11,798	11,791	<b>23,589</b>	2002/2001
2002/2003	12,826	12,257	<b>25,083</b>	2003/2002
2003/2004	13,778	12,599	<b>26,377</b>	2004/2003
2004/2005	14,450	13,077	<b>27,527</b>	2005/2004
2005/2006	15,275	13,743	<b>29,018</b>	2006/2005
2006/2007	15,857	14,217	<b>30,074</b>	2007/2006
2007/2008	16,085	14,479	<b>30,564</b>	2008/2007
2008/2009*	11,969	9,891	<b>21,860</b>	*2009/2008
2009/2010*	12,731	10,221	<b>22,952</b>	*2010/2009
2010/2011	18,298	14,971	<b>33,269</b>	2011/2010
2011/2012	20,332	16,221	<b>36,553</b>	2012/2011
2012/2013	20,432	16,331	<b>36,763</b>	2013/2012
2013/2014	21,107	16,628	<b>37,735</b>	2014/2013
2014/2015	21,028	16,051	<b>37,079</b>	2015/2014
2015/2016	21,680	16,224	<b>37,904</b>	2016/2015
2016/2017	22,089	16,173	<b>38,262</b>	2017/2016
2017/2018	22,693	16,333	<b>39,026</b>	2018/2017

\*Represents West Bank data only.

\*: تمثل بيانات الضفة الغربية فقط.

من الملاحظ أن نسب المعلمات الإناث آخذة بالارتقاء الى أن وصلت 58.1% في العام الدراسي 2018/2017 مقارنة مع 51.1% في العام الدراسي 2002/2001.

The percentage of female teachers is increasing, where it reached 58.1% in the scholastic year 2017/2018 compared to 51.1% in the scholastic year 2001/2002.



جدول (9): الطلبة في التعليم العالي في فلسطين حسب الجنس، أعوام دراسية مختارة

**Table (10): Students at Higher Education in Palestine by Sex, for Selected Scholastic Years**

(In thousands)

(بالآلف)

Scholastic Year	Community Colleges		كليات المجتمع		Universities*			الجامعات*	العالم الدراسي
	فجوة الجنس** GPI**	إناث Females	ذكور Males	كلا الجنسين Both Sexes	فجوة الجنس** GPI**	إناث Females	ذكور Males	كلا الجنسين Both Sexes	
2001/2002	1.25	3.0	2.4	<b>5.4</b>	0.90	39.6	43.9	<b>83.5</b>	2002/2001
2002/2003	1.00	3.0	3.0	<b>6.0</b>	0.97	48.5	50.0	<b>98.5</b>	2003/2002
2003/2004	0.91	4.1	4.5	<b>8.6</b>	0.98	56.3	57.2	<b>113.5</b>	2004/2003
2004/2005	0.78	4.0	5.1	<b>9.1</b>	1.10	67.7	61.5	<b>129.2</b>	2005/2004
2005/2006	0.75	4.8	6.4	<b>11.2</b>	1.15	74.5	64.8	<b>139.3</b>	2006/2005
2006/2007	0.78	5.0	6.4	<b>11.4</b>	1.19	86.1	72.1	<b>158.2</b>	2007/2006
2007/2008	0.60	4.9	8.2	<b>13.1</b>	1.23	92.8	75.3	<b>168.1</b>	2008/2007
2009/2010	0.68	4.7	9.6	<b>11.6</b>	1.34	106.0	79.1	<b>185.0</b>	2010/2009
2010/2011	0.68	5.1	7.5	<b>12.6</b>	1.38	116.9	84.5	<b>201.4</b>	2011/2010
2011/2012	0.75	5.2	6.9	<b>12.1</b>	1.41	119.9	85.2	<b>205.1</b>	2012/2011
2012/2013	0.92	5.9	6.4	<b>12.3</b>	1.48	120.3	81.1	<b>201.4</b>	2013/2012
2013/2014	0.95	5.4	5.7	<b>11.1</b>	1.53	123.0	80.4	<b>203.4</b>	2014/2013
2014/2015	0.92	5.9	6.4	<b>12.3</b>	1.56	127.5	81.6	<b>209.1</b>	2015/2014
2015/2016	1.09	5.9	5.4	<b>11.3</b>	1.57	124.9	79.8	<b>204.7</b>	2016/2015
2016/2017	1.05	5.7	5.4	<b>11.1</b>	1.59	127.4	80.0	<b>207.4</b>	2017/2016
2017/2018	1.05	5.9	5.6	<b>11.5</b>	1.55	128.4	82.9	<b>211.3</b>	2017/2018

\* بيانات الجامعات تشمل طلبة الدبلوم المتوسط والبيكالوريوس والدراسات العليا في الجامعات التقليدية والتعليم المفتوح والكليات الجامعية.

\* Universities data include students of intermediate diploma, bachelor and higher education in traditional universities, open education and university colleges.

$$**GPI = \frac{\text{No. of enrolled females}}{\text{No. of enrolled males}} = \frac{\text{عدد الإناث الملتحقين}}{\text{عدد الذكور الملتحقين}}$$

حيث أقل من 1 لصالح الذكور وأكثر من 1 لصالح الإناث أما القيمة 1 فتعني عدم وجود فجوة.

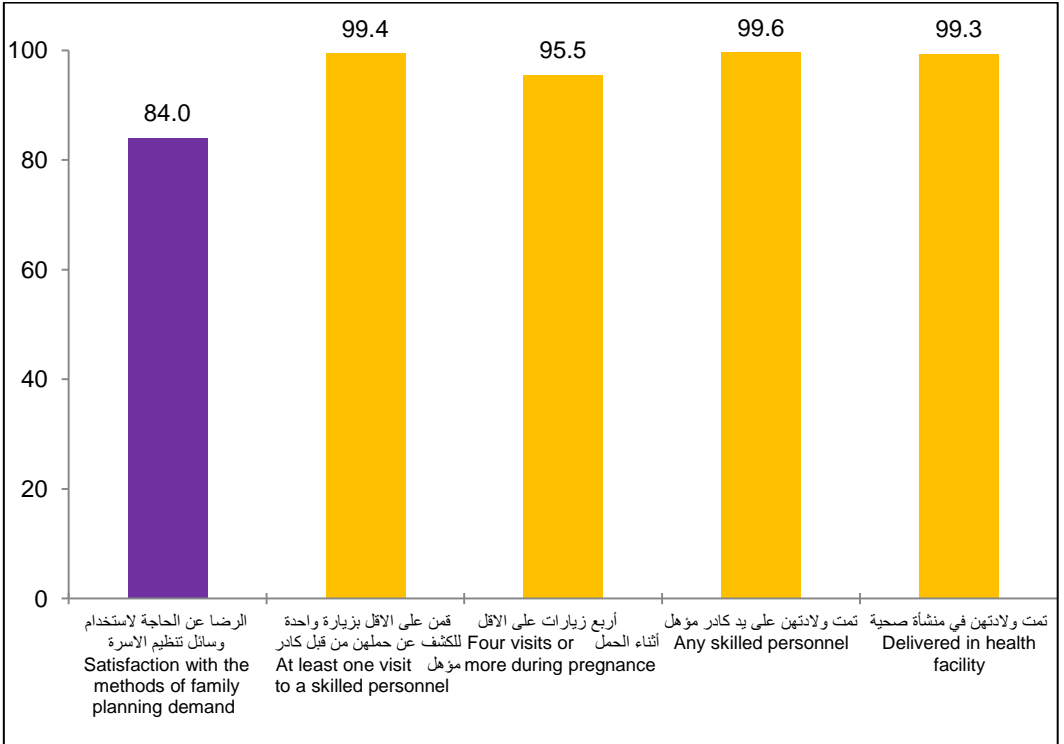
When the value is less than 1, it would be in favor to males, and when it is more than 1, it would be in favor to females. If the value is 1, then it means there is no gap.

فجوة الجنس في الجامعات أصبحت تميل لصالح الإناث، حيث بلغت 1.55 في العام الدراسي 2018/2017؛ بينما كانت 0.90 في العام الدراسي 2002/2001.

The gender parity index is in favor of females; 1.55 in the scholastic year 2017/2018 compared to 0.90 in the scholastic year 2001/2002.

## الصحة Health

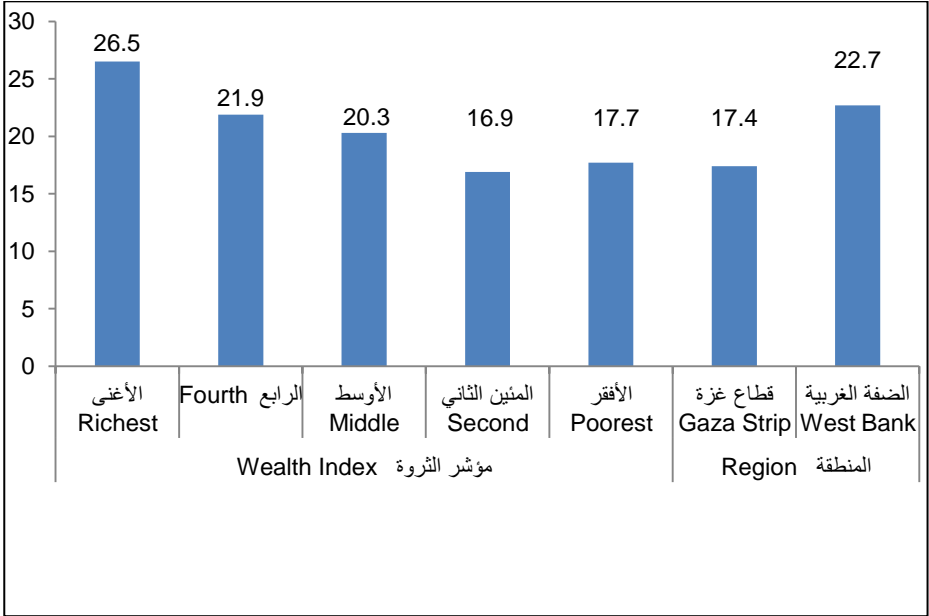
شكل (7): رعاية الأمومة والصحة الإنجابية في فلسطين، 2014 (نسبة مئوية)  
Figure (7): Continuum of Reproductive and Maternal Health in Palestine, 2014 (Percent)



أشارت بيانات العام 2014 إلى الواقع المتقدم لمؤشرات رعاية الأمومة والصحة الإنجابية.

Data of 2014 showed the advanced level of reproductive and maternal health indicators.

شكل (8): الولادات القيصرية حسب المنطقة، ومؤشر الثروة، 2014 (نسبة مئوية)  
**Figure (8): C-section Deliveries by Region, Wealth Index, 2014 (Percent)**

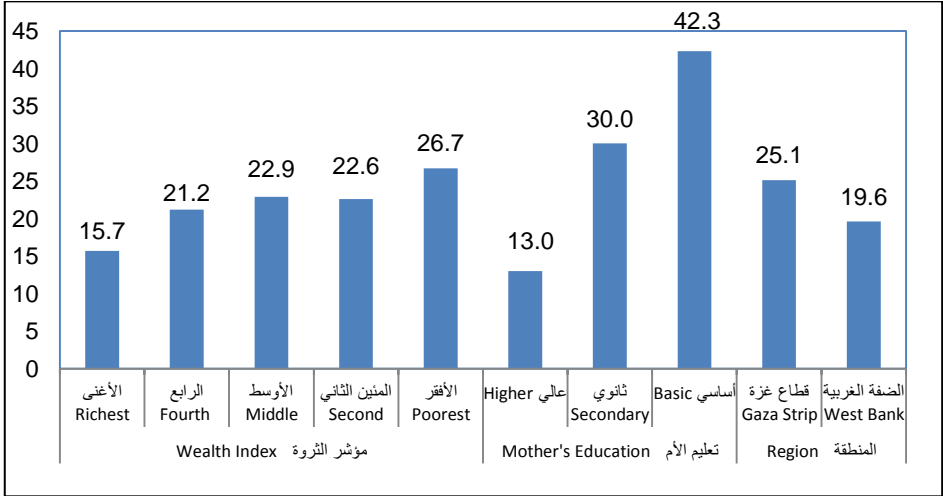


بلغت الولادات القيصرية في الضفة الغربية 22.7% من إجمالي الولادات حيث كانت أعلى من قطاع غزة حيث بلغت 17.4%، ومن الملفت أن هذه النسبة هي الأعلى بين النساء الأغنى على مؤشر الثروة بواقع 26.5%.

The percentage of C-section deliveries in the West Bank was 22.7% of total deliveries which was higher than the percentage in Gaza Strip, it is worth noting that this percentage is the highest among the richest women on wealth index at 26.5%.

شكل (9): نسبة النساء (20-24 سنة) اللواتي انجبن مولوداً قبل بلوغهن 18 سنة حسب خصائص مختارة، 2014 (نسبة مئوية)

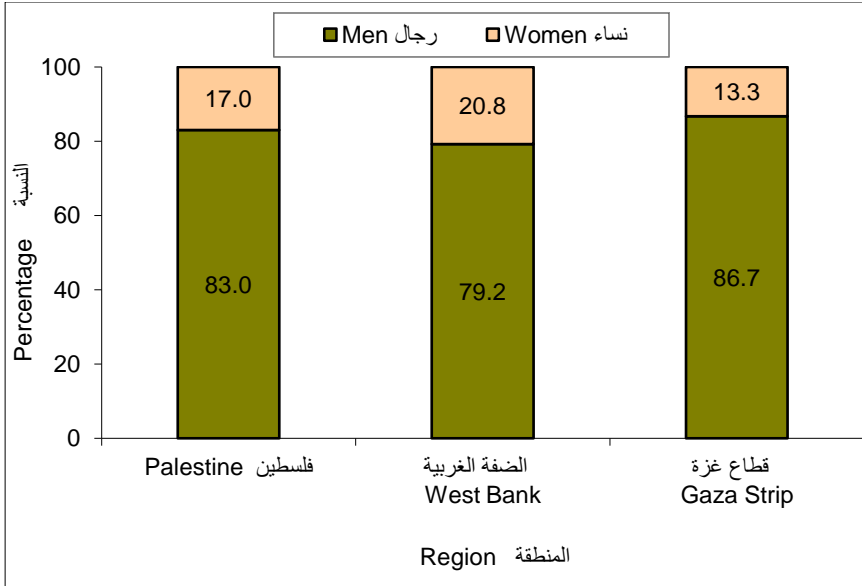
**Figure (9): Percentage of Women (20-24 Years) Who Have Had Alive Birth Before Age 18 by Selected Background Characteristics, 2014 (Percent)**



22.0% من النساء المتزوجات في العمر 20-24 سنة انجبن طفلاً قبل بلوغهن سن 18 سنة، وتظهر البيانات الى وجود تباينات في هذه النسبة وفقاً للمنطقة وتعليم الام ومؤشر الثروة، إذ ترتفع هذه النسبة في قطاع غزة مقارنة بالضفة الغربية 25.1% و19.6% على التوالي. وترتفع هذه النسبة أكثر بثلاث مرات بين النساء الحاصلات على تعليم أساسي مقارنة بأولئك الحاصلات على تعليم عالي، وترتفع أيضاً بين النساء اللواتي يعشن في أسر فقيرة.

22.0% of the women aged 20-24 years gave birth before the age of 18, with a clear variation by region, mother's education and the wealth index of the households, as this percentage is higher in Gaza Strip compared to the West Bank 25.1% and 19.6% respectively. The percentage of mother's with basic education level had birth before the age of 18 is 3 times higher compared with those who have higher education, and it is higher among women who reside in poor families.

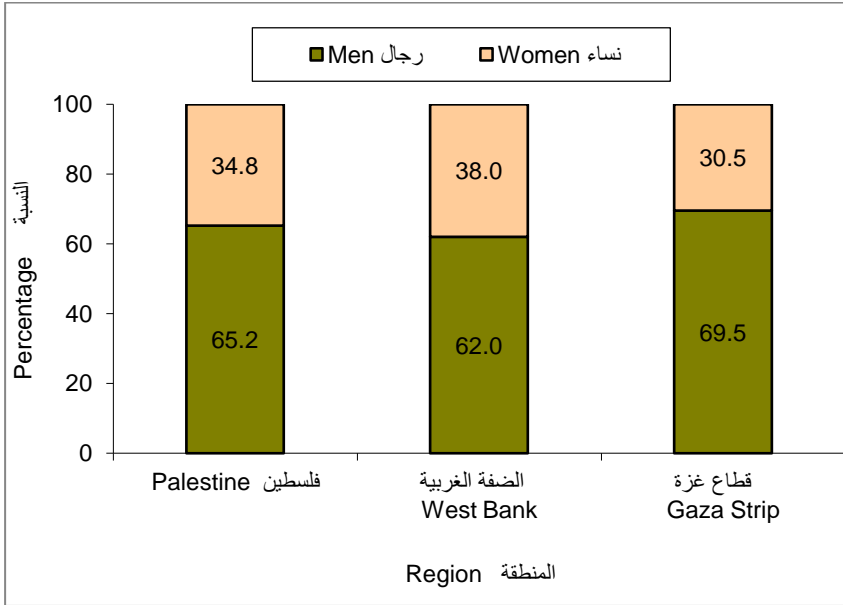
شكل (10) : النساء والرجال الأطباء البشريون حسب المنطقة، 2017 (توزيع نسبي)  
**Figure (10): Women and Men Physicians by Region, 2017**  
**(Percentage Distribution)**



17.0% من الأطباء البشريين المسجلون في نقابة الأطباء في فلسطين هن من النساء، مقارنة مع 83.0% من الرجال. وتزيد نسبة الطبيبات البشريات في الضفة الغربية عنها في قطاع غزة؛ 20.8% و13.3% على التوالي.

17.0% of registered physicians in the Palestinian Medical Association are women compared to 83.0% for men. The percentage of registered women physicians is higher in the West Bank compared to Gaza Strip; 20.8% and 13.3% respectively.

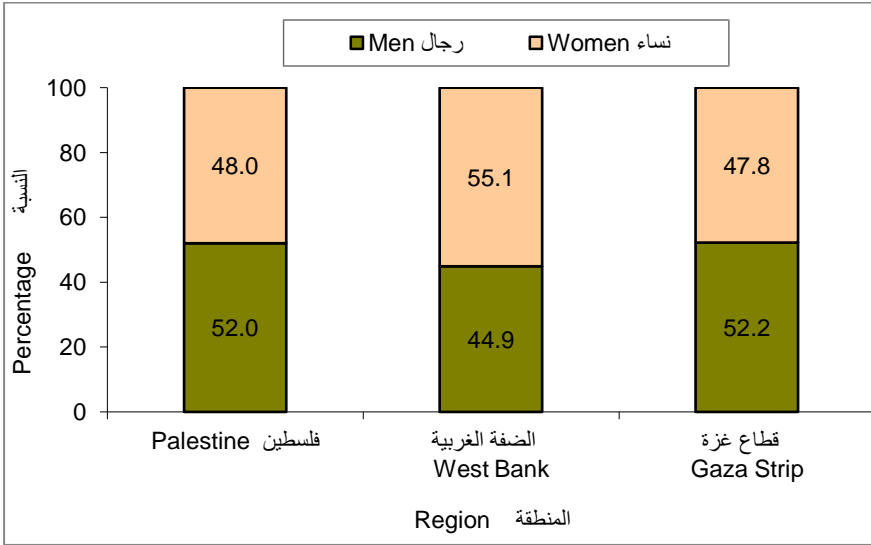
شكل (11): النساء والرجال أطباء الأسنان حسب المنطقة، 2017 (توزيع نسبي)  
 Figure (11): Women and Men Dentists by Region, 2017  
 (Percentage Distribution)



حوالي ثلث أطباء الأسنان المسجلين في نقابة طب الأسنان الفلسطينية هن من النساء، وترتفع هذه النسبة في الضفة الغربية مقارنة بقطاع غزة.

About one third of registered dentists in the Palestinian Dental Association are women. This percentage is higher in the West Bank compared to Gaza Strip.

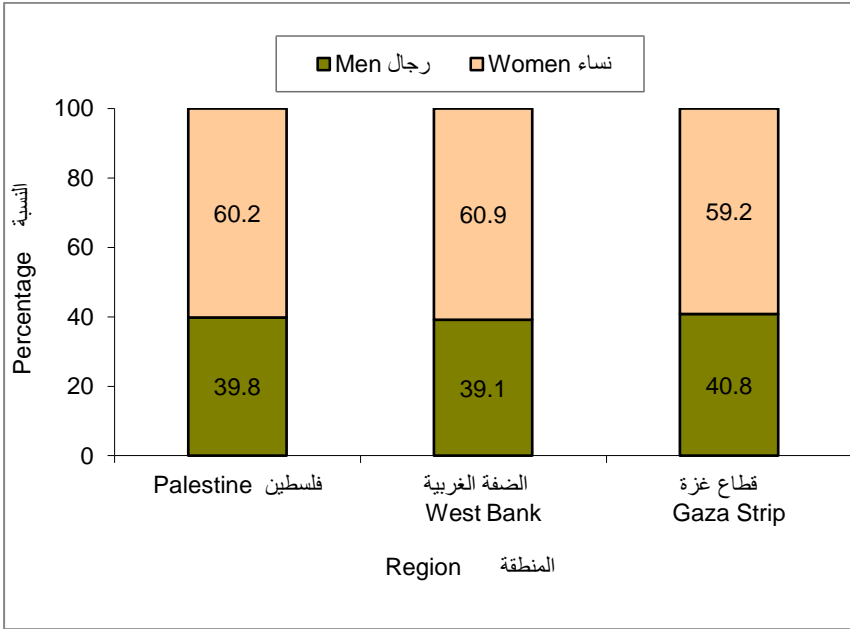
شكل (12): النساء والرجال الممرضون حسب المنطقة، 2017 (توزيع نسبي)  
**Figure (12): Women and Men Nurses by Region, 2017**  
**(Percentage Distribution)**



48.0% من الممرضين المسجلين في نقابة التمريض الفلسطينية هن من النساء مقابل 52.0% من الرجال. وتزيد نسبة الممرضات في الضفة الغربية عنها في قطاع غزة؛ 55.1% و47.8% على التوالي.

48.0% of the registered nurses in the Palestinian Nursing Association are women compared to 52.0% for men. The percentage of women nurses is higher in the West Bank compared to Gaza Strip; 55.1% and 47.8% respectively.

شكل (13): النساء والرجال الصيادلة حسب المنطقة، 2017 (توزيع نسبي)  
**Figure (13): Women and Men Pharmacists by Region, 2017**  
**(Percentage Distribution)**



60.2% من الصيادلة المسجلين في نقابة الصيادلة في فلسطين هن من النساء، مقارنة بـ 39.8% من الرجال، وتزيد نسبة الصيدلانيات في الضفة الغربية عنها في قطاع غزة؛ 60.9% و 59.2% على التوالي.

60.2% of the registered pharmacists in the Palestinian Pharmaceutical Association were women compared to 39.8% for men. The percentage of women pharmacists is higher in the West Bank compared to Gaza Strip; 60.9% and 59.2% respectively.





## الإعاقة

### Disability

جدول (10) : نسبة الأفراد ذوي الإعاقة\* من مجمل السكان حسب المنطقة والجنس، 2017  
Table (10): Percentage of Persons with Disability\* out of the Total Population by Region and Sex, 2017

Sex	قطاع غزة Gaza Strip	الضفة الغربية West Bank	فلسطين Palestine	الجنس
Male	2.9	1.9	2.3	ذكور
Female	2.3	1.6	1.9	إناث
Both Sexes	2.6	1.8	2.1	كلا الجنسين

\*الإعاقة: يقصد بها الأفراد ذوي الصعوبة الكبيرة ومن لا يستطيع مطلقاً، وتشمل الصعوبات (البصرية، والسمعية، والحركية، وصعوبات التفكير والتركيز وصعوبة التواصل).

\*Disability: Persons with a lot of difficulties and who can't at all. Its include seeing difficulties, hearing, mobility, remembering and concentration, and communication difficulties.

بلغت نسبة الأفراد الفلسطينيين ذوي الإعاقة 2.1% من مجمل السكان عام 2017، وترتفع هذه النسبة عند الذكور مقارنة بالاناث لتبلغ 2.3% مقابل 1.9% على التوالي، وتزيد نسبة الأفراد ذوي الإعاقة في قطاع غزة عنها في الضفة الغربية لكلا الجنسين خلال 2017.

The percentage of Palestinians with disability reached 2.1% of the total Palestinian population in 2017, the percentage of males with disability was higher compared to the females, where the percentages reached 2.3% and 1.9% respectively. Disability rates in Gaza Strip were higher than those in the West Bank for both sexes in 2017.

جدول (11): نسبة الأفراد ذوي الإعاقة\* في فلسطين حسب نوع الإعاقة والجنس، 2017  
 Table (11): Percentage of Persons with Disability\* in Palestine  
 by Type of Disability and Sex, 2017

Type of Disability	فلسطين Palestine			نوع الإعاقة
	إناث Female	ذكور Male	كلا الجنسين Both Sexes	
Seeing	0.6	0.7	<b>0.7</b>	بصرية
Hearing	0.4	0.5	<b>0.5</b>	سمعية
Communication	0.4	0.5	<b>0.4</b>	تواصل
Mobility	1.0	1.1	<b>1.1</b>	حركية
Remembering and Concentration	0.4	0.4	<b>0.4</b>	التذكر والتركيز

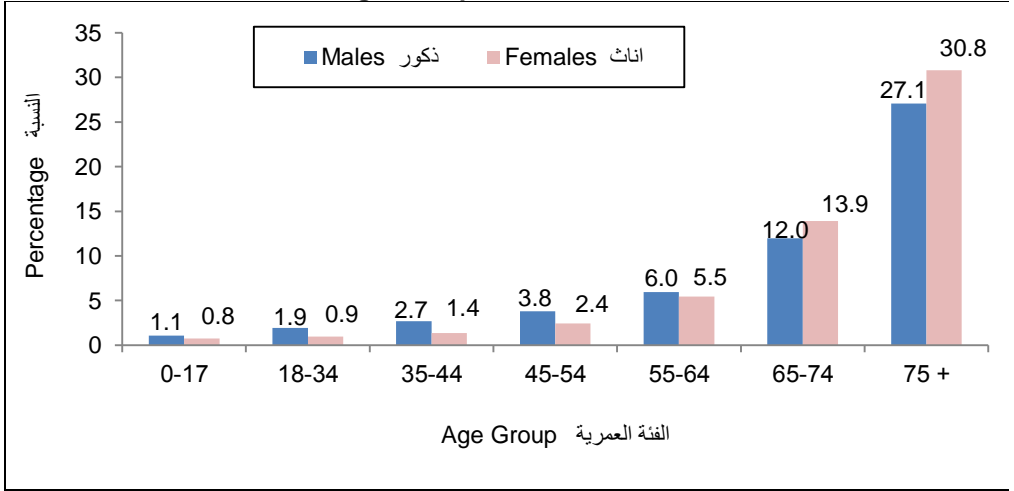
\*الإعاقة: يقصد بها الأفراد ذوي الصعوبة الكبيرة ومن لا يستطيع مطلقاً، وتشمل الصعوبات (البصرية، والسمعية، والحركية، وصعوبات التذكر والتركيز وصعوبة التواصل).

\*Disability: Persons with a lot of difficulties and who can't at all. Its include seeing difficulties, hearing, mobility, remembering and concentration, and communication difficulties.

شكلت الإعاقة الحركية الأكثر انتشاراً بين الأفراد ذوي الإعاقة ما نسبته 1.1% من إجمالي السكان الفلسطينيين لتبلغ؛ 1.1% بين الذكور مقابل 1.0% بين الإناث. تليها الإعاقة البصرية والتي بلغت؛ 0.7% بواقع 0.7% بين الذكور مقابل 0.6% بين الإناث. آخذين بالاعتبار انه قد يكون لدى الفرد نوع الإعاقة أكثر من إعاقة في نفس الوقت.

Mobility disability is the most prevalent type among the persons with disabilities, where it reached 1.1% of total Palestinian population of which 1.1% for males and 1.0% for females. Vision disability is the second prevalent one with 0.7% of which 0.7% for males and 0.6% for females. It is worth mentoring that a person with a disability may have more than one disability at the same time.

شكل (14): نسبة الافراد ذوي الإعاقة\* في فلسطين حسب الفئة العمرية والجنس، 2017  
**Figure (14): Percentage of Persons with Disability\* in Palestine by Age Groups and Sex, 2017**



\*الإعاقة: يقصد بها الأفراد ذوي الصعوبة الكبيرة ومن لا يستطيع مطلقاً، وتشمل الصعوبات (البصرية، والسمعية، والحركية، وصعوبات التذكر والتركيز وصعوبة التواصل.  
 \*Disability: Persons with a lot of difficulties and who can't at all. Its include seeing difficulties, hearing, mobility, remembering and concentration, and communication difficulties.

ترتفع نسبة انتشار الإعاقة بين الافراد من مجمل السكان بارتفاع العمر، حيث يلاحظ أن النسبة الأعلى كانت بين الأفراد الذين أعمارهم (75 سنة فأكثر)؛ حيث بلغت 27.1% بين الذكور مقابل 30.8% بين الإناث، فيما وصلت هذه النسبة 1.1% بين الأطفال الذكور مقابل 0.8% بين الطفلات الإناث في الفئة العمرية (0-17 سنة) خلال العام 2017.

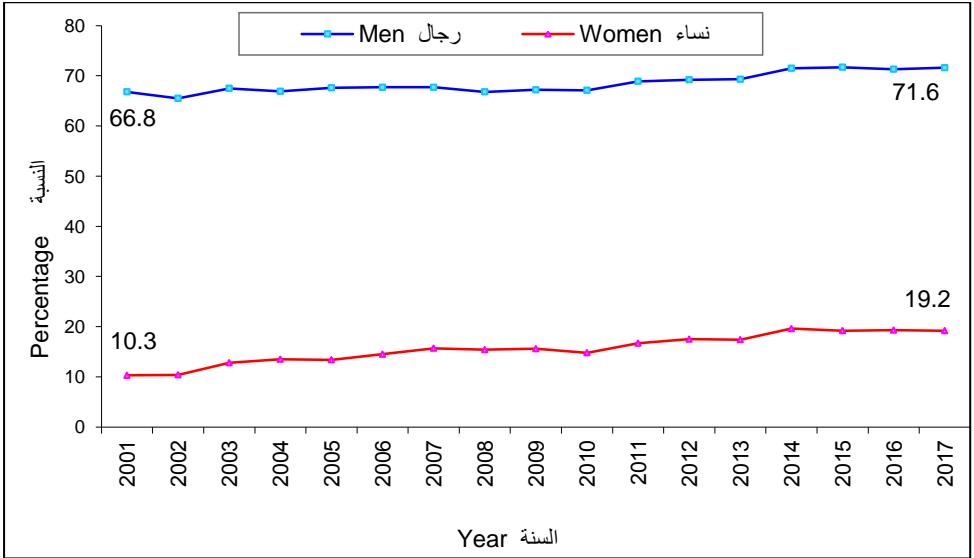
The percentage of persons with disability is higher among the elderly, where the highest rate was among persons aged (75 years and above) at 27.1% for males compared with 30.8% for females, while the percentage among male children was 1.1% compared to 0.8% among the female children in the age group (0-17 years) during 2017.



## القوى العاملة Labour Force

شكل (15): النساء والرجال المشاركون في القوى العاملة (15 سنة فأكثر) في فلسطين،  
2001-2017 (نسبة مئوية)

Figure (15): Women and Men Participated in Labour Force  
(15 Years and Above) in Palestine, 2001- 2017 (Percent)



بالرغم من ارتفاع نسبة مشاركة النساء في القوى العاملة مقارنة بالسنوات السابقة، إلا أنه لا زالت الفجوة كبيرة حيث مشاركة الرجال تزيد حوالي 4 أضعاف عن مشاركة النساء خلال عام 2017.

Despite the increment of women participation ratio in the labour force Compared to previous years; still the gap remains large since men participation was 4 times more than women participation ratio during 2017.

جدول (12): النساء والرجال (15 سنة فأكثر) العاملين في القطاع غير المنظم<sup>1</sup> في فلسطين،  
حسب المنطقة والجنس، 2017 (نسبة مئوية)

**Table (12): Women and Men (15 Years and Above) Employed in Informal Sector<sup>1</sup> in Palestine by Region and Sex, 2017 (Percent)**

Region	Sex		الجنس	المنطقة
	اناث Females	ذكور Males	كلا الجنسين Both	
Palestine	31.4	51.6	48.6	فلسطين
West Bank	34.9	57.2	53.7	الضفة الغربية
Gaza Strip	21.3	38.8	36.4	قطاع غزة

تشير البيانات الى ارتفاع نسبة الذكور العاملين في القطاع غير المنظم حيث بلغت 51.6%، مقابل 31.4% للإناث، بينما تزيد نسبة الإناث العاملات في القطاع غير المنظم في الضفة الغربية عنها في قطاع غزة لتبلغ 34.9% مقابل 21.3% على التوالي.

Data shows that male employed ratio in the informal sector is higher compared to females 51.6%, 31.4% respectively, while the percentage of female workers in the informal sector was higher in the West Bank compared with Gaza Strip 34.9%, 21.3% respectively.

<sup>1</sup> القطاع غير المنظم يشمل المشاريع التالية:

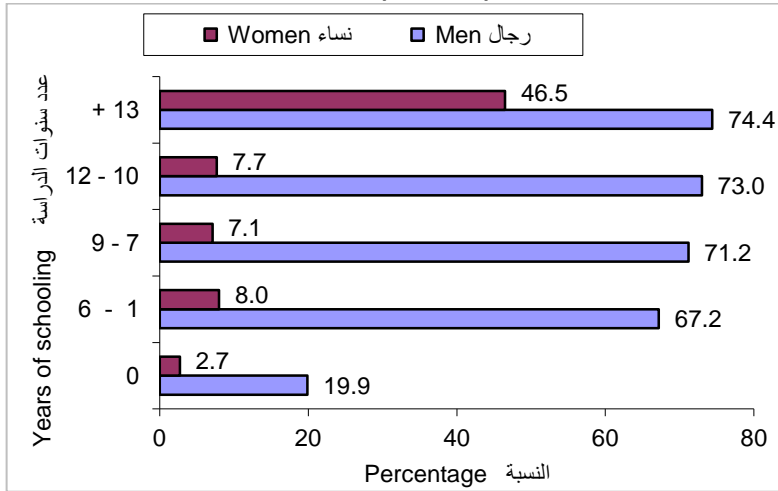
- المنشأة: مؤسسة أو جزء من مؤسسة تنتج فيها مجموعة واحدة من السلع والخدمات (مع إمكانية وجود أنشطة ثانوية)، إما داخل أو خارج المبنى.
- المشاريع الأسرية غير التضامنية: يتألف من جميع المشاريع الأسرية الفردية والتي تنتج منتج واحد على الأقل للسوق وغير مسجلة في الضريبة.
- المشاريع الأسرية (ليس منشأة أو مؤسسة): هو مشروع مملوك من أحد أفراد الأسرة مقيم في الأراضي الفلسطينية ولا يحمل أي صفة من صفات المنشأة أو المؤسسة.

<sup>1</sup> Informal sector comprise the following projects:

- Establishment: An enterprise or part of an enterprise in which one group of goods and services is produced (with the possibility of having secondary activities), either inside or outside building.
- HUEM: For the present survey, informal sector in Palestine was defined as all HUEMs without registration in the tax register.
- Household Project (Non-establishment nor enterprise): An enterprise owned by a resident of Palestinian Territory and it is not qualified as an 'establishment', where it is defined as a "household project".

شكل (16): النساء والرجال المشاركون في القوى العاملة (15 سنة فأكثر) حسب عدد السنوات الدراسية في فلسطين، 2017 (نسبة مئوية)

**Figure (16): Women and Men Participated in Labour Force (15 Years and Above) by Years of Schooling in Palestine, 2017 (Percent)**



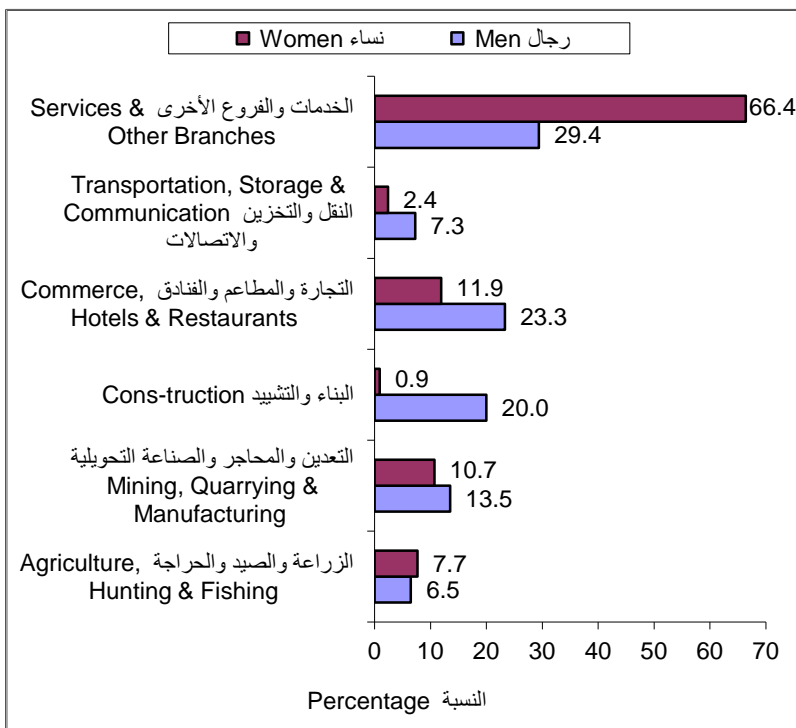
تعتبر نسبة المشاركة في القوى العاملة ممن أنها 13 سنة دراسية فأكثر هي الأعلى لكل من الرجال والنساء.

The highest labour force participation level is among persons who have completed 13 years of schooling or more for both males and females.



شكل (17): النساء والرجال العاملون (15 سنة فأكثر) حسب النشاط الاقتصادي في فلسطين،  
2017 (توزيع نسبي)

**Figure (17): Employed Women and Men (15 Years and Above) by Economic Activity in Palestine, 2017 (Percentage Distribution)**

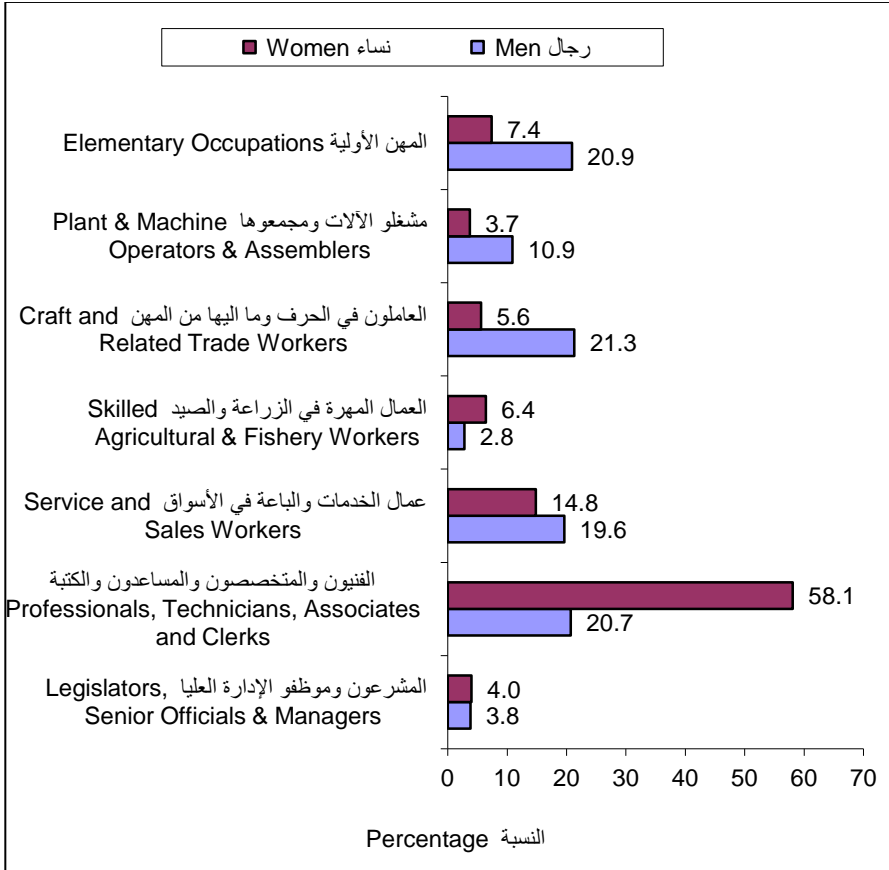


قطاع الخدمات والفروع الأخرى المشغل الرئيسي للنساء العاملات بنسبة 66.4%، يليها قطاع التجارة والمطاعم والفنادق بنسبة 11.9%.

The Services and other branches was the main employer sectors for employed women with 66.4%, also commerce, hotels and restaurants sectors was 11.9%.

شكل (18): النساء والرجال العاملون (15 سنة فأكثر) حسب المهنة في فلسطين، 2017  
(توزيع نسبي)

Figure (18): Employed Women and Men (15 Years and Above) by Occupation in Palestine, 2017 (Percentage Distribution)

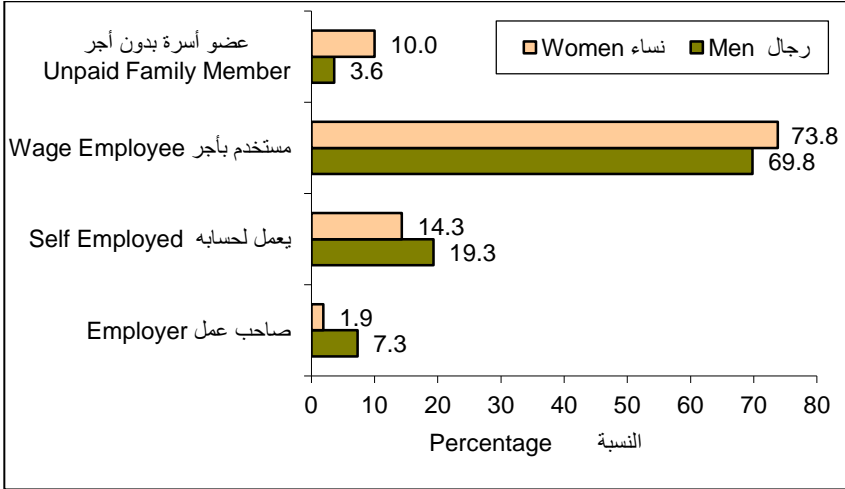


لا زالت تنحصر المهن التي تمارسها النساء في المهن التقليدية. أكثر من نصف النساء يعملن كفنيات ومتخصصات ومساعدات وكاتبات وحوالي 15% يعملن في الخدمات والباعة في الأسواق، بينما الزراعة حازت على 6.4% منهن.

Women still work mainly in the traditional occupations. More than one half of women work as technicians, specialists, and clerks, while 15% of them work in Services, and 6.4% as skilled workers in agricultural.

شكل (19): النساء والرجال العاملون (15 سنة فأكثر) حسب الحالة العملية في فلسطين،  
2017 (توزيع نسبي)

**Figure (19): Employed Women and Men (15 Years and Above) by Employment Status in Palestine, 2017 (Percentage Distribution)**

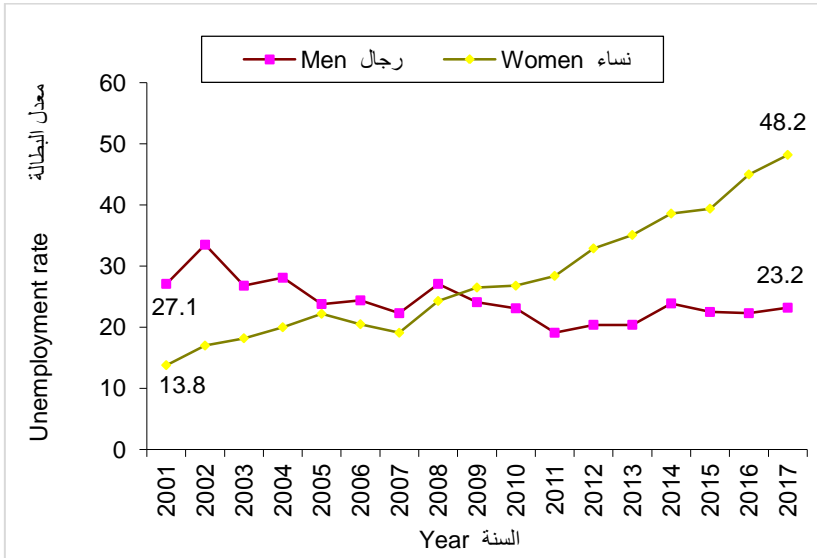


73.8% من النساء العاملات مستخدمات بأجر، مقابل 69.8% من الرجال، في حين تنخفض نسبة صاحبات الأعمال؛ 1.9% مقارنة بـ 7.3% للرجال. وكذلك بلغت نسبة النساء العاملات لحسابهن 14.3% مقابل 19.3% للرجال.

73.8% of employed women are in wage employment compared to 69.8% of employed men. The percentage of employer women is lower than that for men: 1.9% and 7.3% respectively. Moreover, The percentage of self employed women is 14.3% while it is 19.3% for men.

شكل (20): معدل البطالة بين النساء والرجال المشاركين في القوى العاملة (15 سنة فأكثر) في فلسطين، 2001-2017

**Figure (20): Unemployment Rate among Women and Men Participated in the Labour Force (15 Years and Above) in Palestine, 2001-2017**

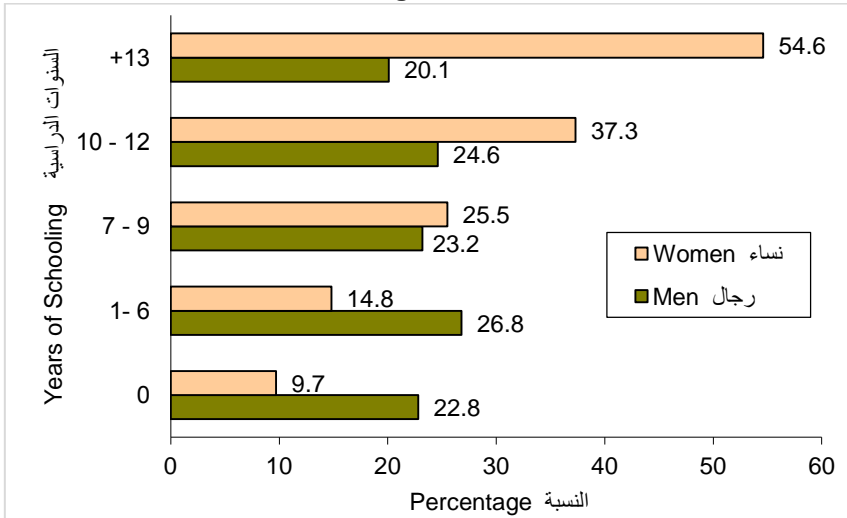


الفجوة في معدلات البطالة بين النساء والرجال في اتساع، حيث بلغت 48.2% لدى النساء و23.2% لدى الرجال.

The gap in unemployment rates among women and men is increasing, it reached 48.2% for women and 23.2% for men.

شكل (21): معدل البطالة بين النساء والرجال المشاركين في القوى العاملة (15 سنة فأكثر)  
 حسب عدد السنوات الدراسية في فلسطين، 2017

**Figure (21): Unemployment Rate among Women and Men Participated in the Labour Force (15 Years and Above) by Years of Schooling in Palestine, 2017**



الاتجاه العام أن البطالة تزداد مع ارتفاع عدد السنوات الدراسية للنساء، حيث بلغ معدل البطالة بين النساء اللواتي انهين 13 سنة دراسية فأكثر 54.6% من بين النساء المشاركات في القوى العاملة بالمقابل ينخفض معدل البطالة لتبلغ 20.1% بين الرجال في نفس الفئة.

The trend is higher unemployment among those with higher years of schooling especially for women. As the unemployment rate among women with 13 years of schooling or more was 54.6% of women labour force participants. On the other hand unemployment rate decreased to 20.1% of men in the same group.

جدول (13): معدل البطالة بين الخريجين الذين يحملون مؤهل علمي دبلوم متوسط فأعلى في فلسطين حسب التخصص والجنس، 2017

**Table (13) : Unemployment Rate among Graduates, who Hold Associate Diploma Certificate and Above, Participated in the Labour Force in Palestine by Specialization and Sex, 2017**

Specialization	Sex		الجنس	التخصص
	إناث Females	ذكور Males	كلا الجنسين Both Sexes	
Education Science and Teacher Rehabilitation	58.6	20.1	<b>47.7</b>	علوم تربوية وإعداد معلمين
Humanities	53.8	14.1	<b>36.6</b>	علوم إنسانية
Social and Behavioral Science	56.3	19.1	<b>36.7</b>	العلوم الاجتماعية والسلوكية
Mass media and Information	71.7	31.3	<b>45.8</b>	الصحافة والإعلام
Business and Administration	59.3	22.2	<b>34.9</b>	الأعمال التجارية والإدارية
Law	28.0	12.5	<b>15.5</b>	القانون
Natural Sciences	54.0	14.4	<b>38.7</b>	العلوم الطبيعية
Mathematics and Statistics	39.2	24.5	<b>32.4</b>	الرياضيات والإحصاء
Computer	63.6	20.3	<b>36.2</b>	الحاسوب
Engineering and Engineering Occupations	49.2	22.2	<b>28.2</b>	الهندسة والمهن الهندسية
Architectural and Construction	45.8	21.0	<b>27.2</b>	العلوم المعمارية والبناء
Health	37.6	16.5	<b>25.1</b>	الصحة
Personal Services	40.8	20.2	<b>26.3</b>	الخدمات الشخصية
Other Specialization	59.9	15.8	<b>36.4</b>	باقي التخصصات
<b>Total</b>	<b>54.7</b>	<b>19.7</b>	<b>35.6</b>	<b>المجموع</b>

العلوم التربوية وإعداد معلمين هو أكثر تخصص ترتفع فيه نسبة البطالة بين الإناث والذكور بنسبة 47.7% بواقع 58.6% للإناث، و20.1% للذكور، يليه تخصص الصحافة والإعلام بنسبة 45.8% بواقع 71.7% للإناث، و31.3% للذكور.

Education Science and Teacher Rehabilitation specialization got the highest unemployment rate at 47.7% of which 58.6% among females and 20.1% for males, followed by the Mass Media and Information specializations with 45.8% of which 71.7% among females and 31.3% for males.

جدول (14): النساء العاملات في القطاع الزراعي من مجموع العاملين في القطاع الزراعي حسب المنطقة، 2005-2017 (نسبة مئوية)

**Table (14): Employed Women in the Agricultural Sector from Total Employed in Agricultural Sector by Region, 2005 – 2017 (Percent)**

Year	Region			السنة
	قطاع غزة Gaza Strip	الضفة الغربية West Bank	فلسطين Palestine	
2005	23.3	40.6	36.6	2005
2006	21.2	41.9	38.3	2006
2007	42.9	44.5	44.1	2007
2008	34.4	39.2	38.3	2008
2009	12.5	34.8	31.5	2009
2010	4.5	36.3	30.8	2010
2011	15.8	37.5	32.3	2011
2012	28.0	38.1	35.8	2012
2013	30.7	34.0	33.2	2013
2014	46.9	32.4	35.8	2014
2015	18.1	27.9	25.7	2015
2016	10.2	21.9	19.2	2016
2017	6.5	20.4	17.1	2017

ملاحظة: منذ بداية العام 2015 تم تنقيح مصطلح العمالة حسب تعريف ICIS<sup>19</sup> حيث تم تضيق مفهوم العمل ليقتصر على الأفراد العاملين في مشروع أو مصلحة أو مزرعة تكون وجه المنتج أو الخدمة فيه كلياً أو جزئياً للسوق.

**Note:** Since 2015 the concept of employment has been revised according to ICIS<sup>19</sup>, where the concept of employment is restricted to include only those people who work in a project, an enterprise or a farm whose products or services are directed partially or totally to the market.

تشكل النساء العاملات في القطاع الزراعي ما نسبته 17.1% أي حوالي خمس العاملين في هذا القطاع للعام 2017. هناك انخفاض واضح في العام 2017 مقارنة مع السنوات السابقة في كل من الضفة الغربية وقطاع غزة.

Employed Women in the agriculture sector represents 17.1% which is about one fifth of employed persons in 2017. The trend of this contribution is decreasing over the time in both regions.

جدول (15): النساء والرجال العاملون (15 سنة فأكثر) حسب المنطقة والقطاع، 2017  
(توزيع نسبي)

**Table (15): Employed Women and Men (15 Years and Above) by Region and Sector, 2017 (Percentage Distribution)**

Sector	قطاع غزة Gaza Strip		الضفة الغربية West Bank		فلسطين Palestine		القطاع
	رجال Men	نساء Women	رجال Men	نساء Women	رجال Men	نساء Women	
	Public	36.4	35.4	13.0	27.6	<b>20.0</b>	
Private	63.6	64.6	65.5	70.5	<b>65.0</b>	<b>69.0</b>	القطاع الخاص
Israel and Settlements	0.0	0.0	21.5	1.9	<b>15.0</b>	<b>1.4</b>	اسرائيل والمستعمرات
<b>Total</b>	<b>100</b>	<b>100</b>	<b>100</b>	<b>100</b>	<b>100</b>	<b>100</b>	المجموع

بلغت نسبة النساء العاملات في القطاع العام 29.6% من مجموع النساء العاملات مقابل 69.0% يعملن في القطاع الخاص في حين بلغت نسبة النساء العاملات في اسرائيل والمستعمرات 1.4% من مجموع النساء العاملات.

The percentage of employed women in the public sector was 29.6% from the total of employed women, against 69.0% for employed women in the private sector, while the percentage of employed women in Israel and Settlements reached 1.4% from total of employed women.



جدول (16): النساء والرجال العاملون في القطاع العام المدني\* في فلسطين حسب المسمى الوظيفي، 2017

**Table (16): Women and Men Employed in the Civil Public Sector\* in Palestine by Job Title, 2017**

Job Title	فلسطين Palestine			المسمى الوظيفي
	إناث Female	ذكور Male	كلا الجنسين Both Sexes	
Deputy Minister (A1)	3	41	44	وكيل وزارة (A1)
Undersecretary Assistant (A2)	5	77	82	وكيل مساعد (A2)
General Director (A3)	19	117	136	مدير عام (A3)
General Director (A4)	77	557	634	مدير عام (A4)
Director (Grade C to A)	1,473	4,550	6,023	مدير (الدرجة من C إلى A)
Employee (Grade 1 to 10)	36,596	44,209	80,805	موظف (الدرجة من 1 إلى 10)
Not Stated	100	442	542	غير محدد
<b>Total</b>	<b>38,273</b>	<b>49,993</b>	<b>88,266</b>	<b>المجموع</b>

\* يشمل الموظفون المدنيون فقط حسب ديوان الموظفين العام حتى تاريخ 2018/3/19

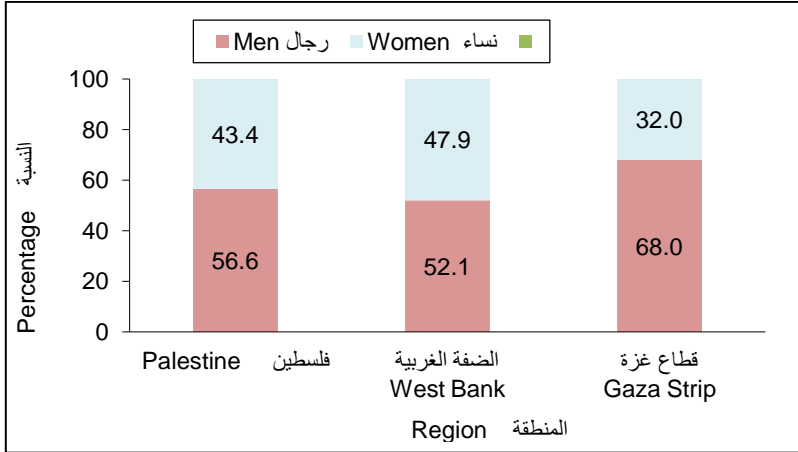
\*The Data includes civil employees only according to General Personnel Council until 19/3/2018

تشكل النساء العاملات في القطاع العام (المدني) حوالي 11.6% فقط من درجة مدير عام A4 فأعلى من مجموع المدراء العاميين فأعلى، مقابل 88.4% من الرجال لنفس الدرجة.

Employed women in the public sector (civil) comprise 11.6% of the General Directors (grade A4 and above) compared to 88.4% for men at the same grade.

شكل (22) : النساء والرجال العاملون في القطاع العام المدني حسب المنطقة، 2017  
(توزيع نسبي)

Figure (22): Women and Men Employed in Civil Public Sector by Region, 2017 (Percentage Distribution)



البيانات تشمل الموظفين المدنيين فقط حسب ديوان الموظفين العام حتى تاريخ 2018/3/19

The Data includes civil employees only according to General Personnel Council until 19/3/2018

43.4% من الموظفين المدنيين في القطاع العام في فلسطين هن نساء، مقارنة بـ 56.6% من الرجال.

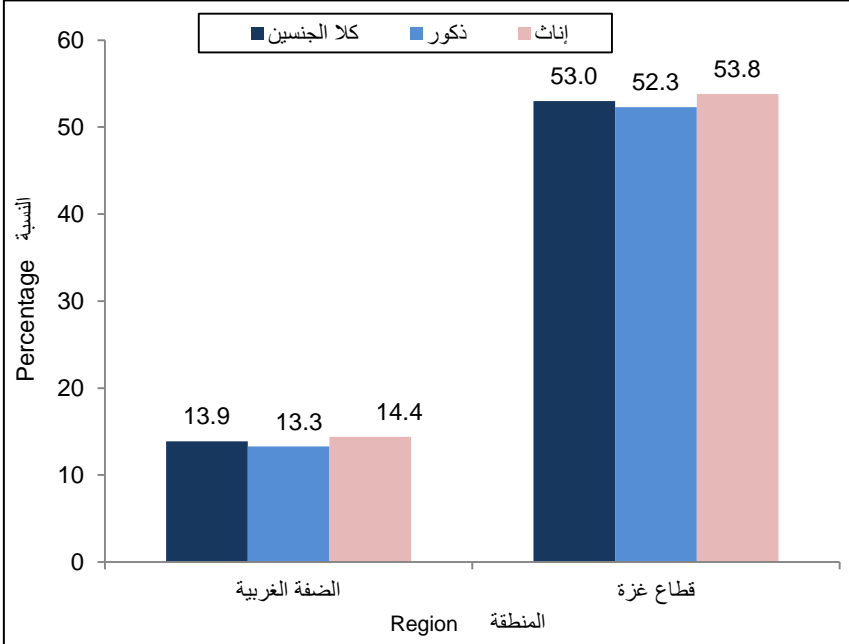
43.4% of civil public sector employees are women in Palestine compared with 56.6% for men.



## الفقر Poverty

شكل (23): نسبة الفقر بين الأفراد وفقاً لأنماط الاستهلاك الشهري حسب المنطقة والجنس، 2017

**Figure (23): Poverty Percentage Among Persons According to Monthly Consumption Patterns by Region and Sex, 2017**

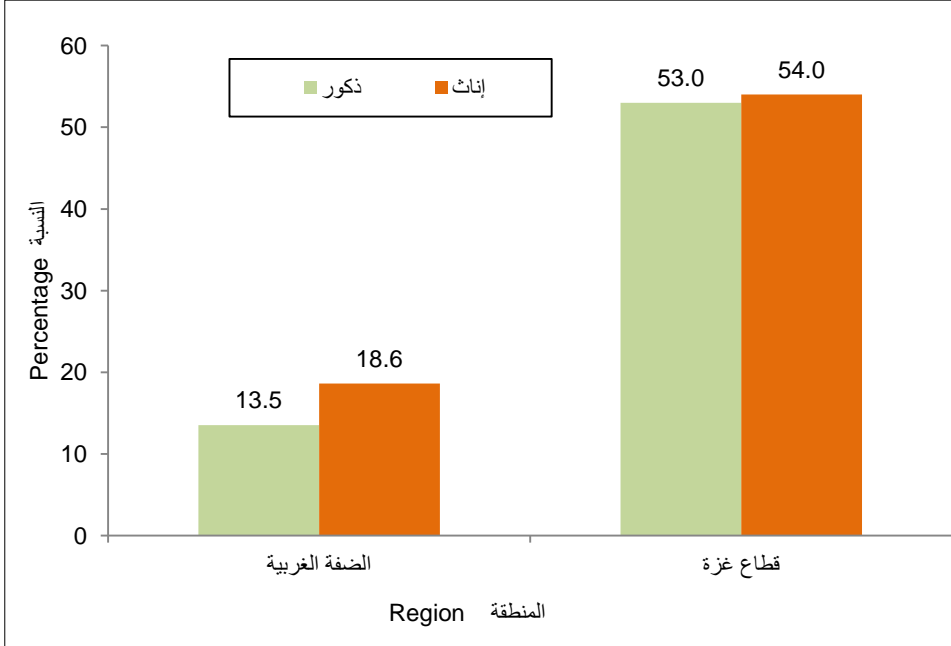


نسبة الفقر بين الإناث في قطاع غزة أكثر بحوالي أربعة أضعاف من مثيلاتها في الضفة الغربية.

The poverty rate among females in the Gaza Strip was about four times more than females in the West Bank.

شكل (24): نسبة الفقر بين الأفراد وفقاً لأنماط الاستهلاك الشهري حسب المنطقة وجنس رب الأسرة، 2017

Figure (24): Poverty Percentage Among Persons According to Monthly Consumption Patterns by Region and Sex of Head of Household, 2017



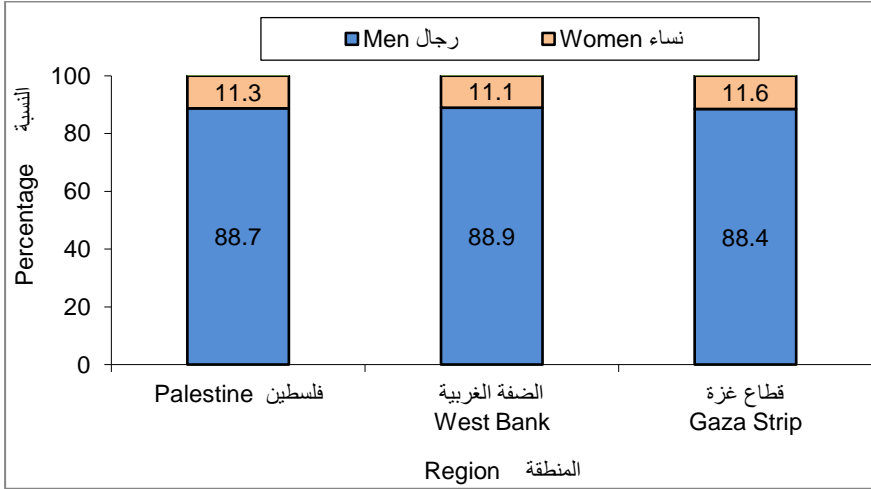
تزيد نسبة الفقر بين الأفراد في الأسر التي ترأسها أنثى في قطاع غزة والتي بلغت 54.0% من إجمالي الأسر التي ترأسها إناث عن مثيلاتها في الضفة الغربية والتي بلغت 18.6%. وتزيد نسبة الفقر بين أفراد الأسر التي ترأسها أنثى عن تلك الأسر التي يرأسها ذكر في كل من الضفة الغربية وقطاع غزة.

The poverty percentage among persons in households headed by a female was higher in Gaza Strip compared to the West Bank which was 54.0% and 18.6% respectively. The poverty percentage among persons in households headed by a female was higher than those persons in households headed by a male in both West bank and Gaza Strip.

## الحياة العامة Public Life

شكل(25): أعضاء المجلس التشريعي النساء والرجال حسب المنطقة، 2017 (توزيع نسبي)

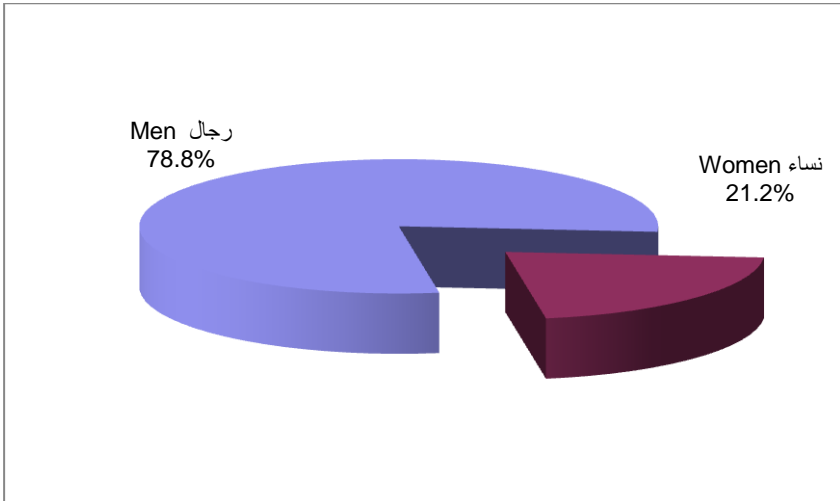
**Figure (25): Members of the Legislative Council of Women and Men by Region, 2017 (Percentage Distribution)**



11.3% من أعضاء المجلس التشريعي في عام 2017 هن نساء. وتزيد نسبة النساء في المجلس التشريعي في قطاع غزة قليلاً عنه في الضفة الغربية.

In 2017, 11.3% of members of the Palestinian Legislative Council (PLC) were women. The percentage of women members was a bit higher in the Gaza Strip than in the West Bank.

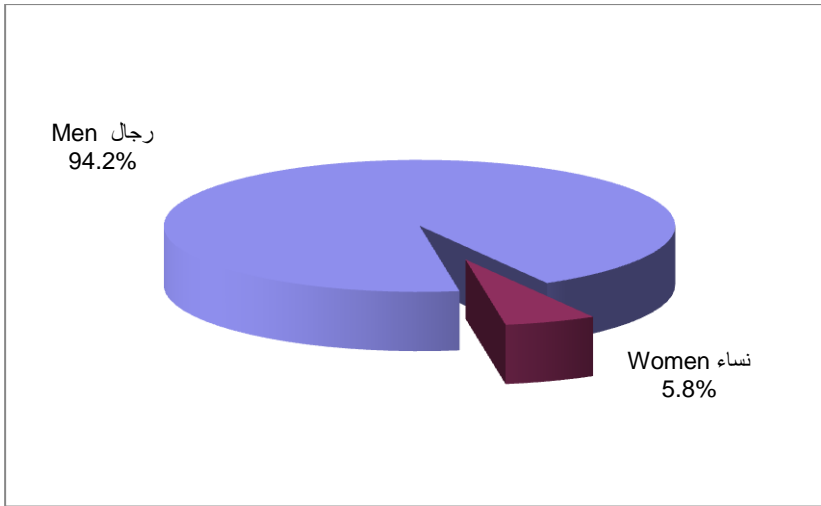
شكل (26): النساء والرجال في الهيئات المحلية في الضفة الغربية، 2018/2017 (توزيع نسبي)  
Figure (26) : Women and Men in Local Councils in the West Bank  
2017/2018 (Percentage Distribution)



21.2% من أعضاء الهيئات المحلية في الضفة الغربية من النساء.

21.2% of the members of local Councils in the West Bank are Women.

شكل (27): النساء والرجال السفراء في دولة فلسطين، 2016 (توزيع نسبي)  
**Figure (27): Women and Men Ambassadors in the State of Palestine, 2016 (Percentage Distribution)**

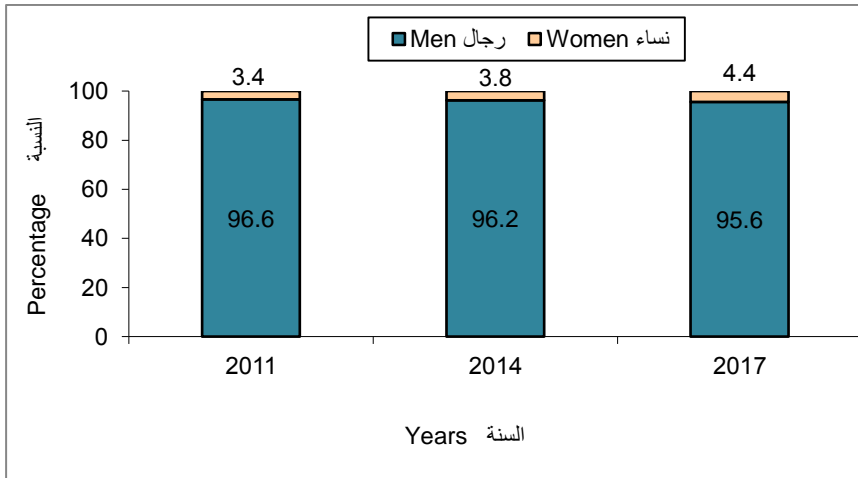


حوالي 6% فقط من سفراء دولة فلسطين في الخارج من النساء .

About 6% of the ambassadors of the state of Palestine are women.



شكل (28): النساء والرجال في الشرطة الفلسطينية في الضفة الغربية لسنوات مختارة (توزيع نسبي)  
**Figure (28): Women and Men at Palestinian Police in the West Bank for Selected Years (Percentage Distribution)**

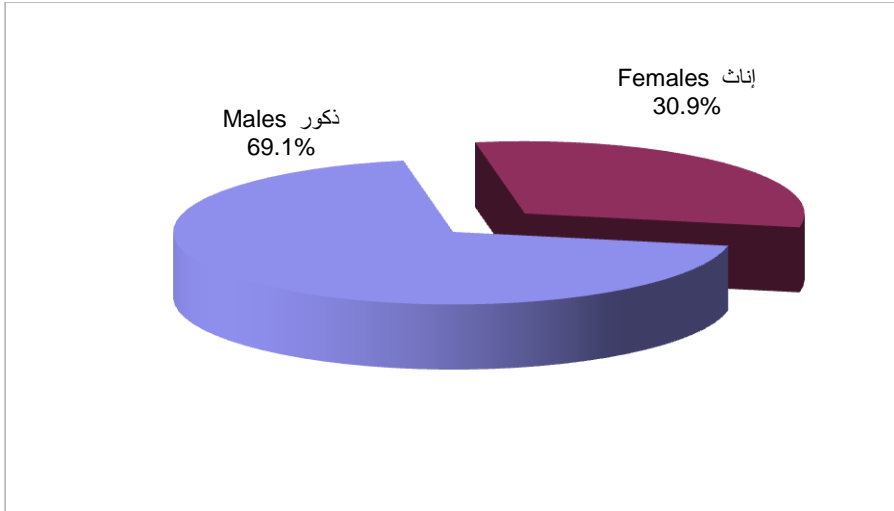


ما زالت نسبة أفراد الشرطة النسائية قليلة جداً رغم الارتفاع الطفيف في نسبة النساء الملتحقات في الشرطة الفلسطينية عام 2017 مقارنة مع عام 2011.

The percentage of women in the Palestinian police is still very low, despite the slight increase in the percentage of women joining in 2017 compared to 2011.

شكل (29): أعضاء مجالس الطلبة في الجامعات في الضفة الغربية حسب الجنس، 2017  
(توزيع نسبي)

**Figure (29): Members of Students Councils in Universities in the West Bank by Sex, 2017 (Percentage Distribution)**



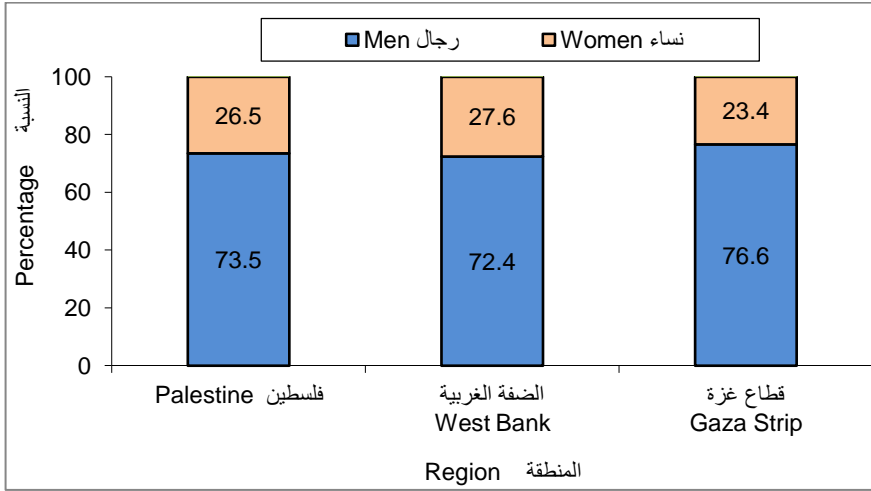
• في قطاع غزة لا يوجد مجالس للطلبة في الجامعات باستثناء الجامعة الإسلامية يوجد مجلسين أحدهما للذكور يتشكل من 11 عضو ذكر وآخر للإناث يتكون من 11 أنثى.

• In the Gaza Strip there is no students councils in universities, except for the Islamic University there is two councils one for males and the second for females.

30.9% من أعضاء مجلس الطلبة في جامعات الضفة الغربية هم من الإناث مقابل 69.1% من الذكور ولا يوجد مجالس للطلبة في جامعات قطاع غزة باستثناء الجامعة الإسلامية.

30.9% of the Members of Students Councils in West Bank are females compared with 69.1% are males and in Gaza strip there is no students councils in universities except for the Islamic University.

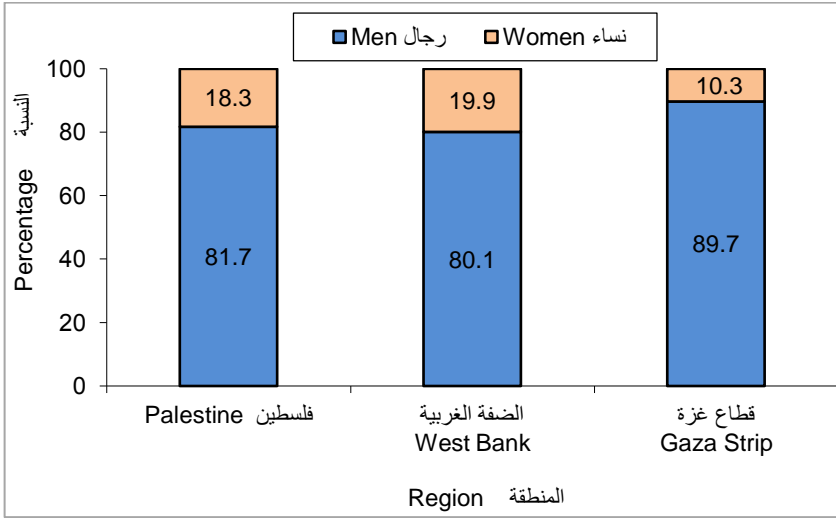
شكل (30): النساء والرجال المحامين المزاولين للمهنة حسب المنطقة، 2017 (توزيع نسبي)  
**Figure (30): Women and Men of Registered Lawyers by Region, 2017 (Percentage Distribution)**



26.5% من المحامين المزاولين للمهنة في فلسطين هن من النساء. وتزيد الفجوة في نسبة المحاميات بين الضفة الغربية وقطاع غزة؛ حيث بلغت 27.6% في الضفة الغربية و 23.4% في قطاع غزة.

Females represent 26.5% of registered lawyers in Palestine. This percentage is higher in the West Bank at 27.6% in comparison to Gaza Strip at 23.4%.

شكل (31): النساء والرجال في القضاء حسب المنطقة، 2017 (توزيع نسبي)  
**Figure (31): Women and Men Judges by Region, 2017 (Percentage Distribution)**



18.3% من القضاة في فلسطين هن من النساء. حيث كانت نسبة القاضيات في الضفة الغربية 19.9% وهي أعلى من هذه النسبة في قطاع غزة التي بلغت 10.3%.

Females constitute 18.3% of the judges in Palestine. This percentage is higher in the West Bank at 19.9% in comparison to Gaza Strip at 10.3%.

جدول (17): النساء والرجال العاملون (15 سنة فأكثر) المنتسبين للنقابات العمالية/ المهنية حسب الجنس والمنطقة،  
2017 (نسبة مئوية)

**Table (17): Employed Women and Men Aged (15 Years and above) who were Affiliated to Workers/ Vocational Union by Sex and Region, 2017 (Percent)**

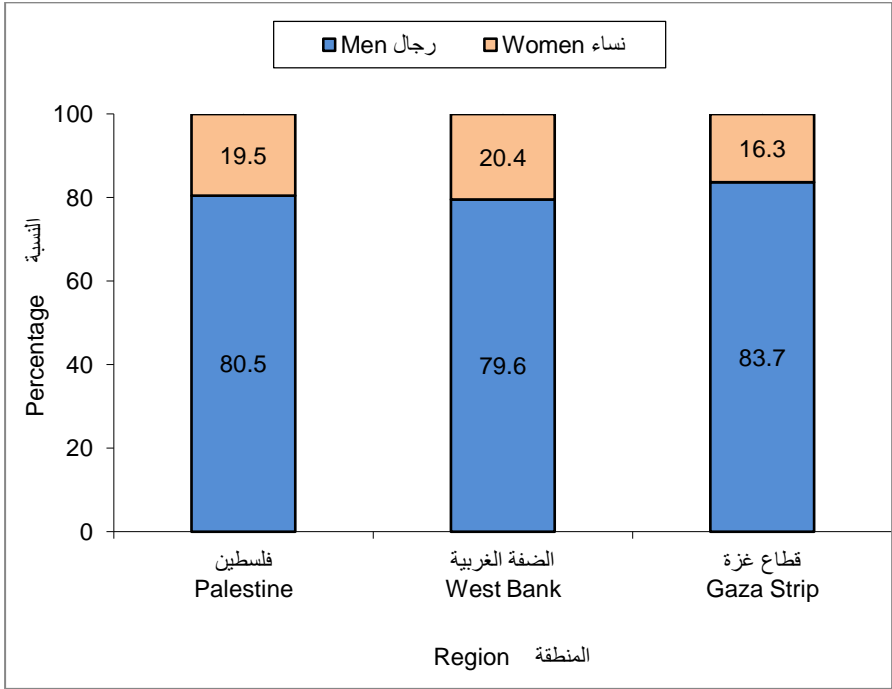
Sex	Region			الجنس
	قطاع غزة Gaza Strip	الضفة الغربية West Bank	فلسطين Palestine	
Males	28.3	10.7	16.0	ذكور
Females	37.8	21.4	25.7	إناث
<b>Total</b>	<b>29.6</b>	<b>12.4</b>	<b>17.4</b>	<b>المجموع</b>

حوالي ربع الإناث العاملات في فلسطين (25.7%) منتسبات للنقابات العمالية/ المهنية مقابل 16.0% من الذكور، وتزيد نسبة الإناث في قطاع غزة عنها في الضفة الغربية لتبلغ 37.8%، 21.4% على التوالي.

About one fourth of females in Palestine (25.7%) were affiliated to workers/vocational unions compared with 16.0% for males in Palestine, while the percentage of females was higher in the Gaza Strip than the West Bank; 37.8% and 21.4% respectively.

شكل (32): النساء والرجال أعضاء النيابة العامة حسب المنطقة، 2017 (توزيع نسبي)

Figure (32): Women and Men who are Public Prosecution Staff by Region, 2017 (Percentage Distribution)

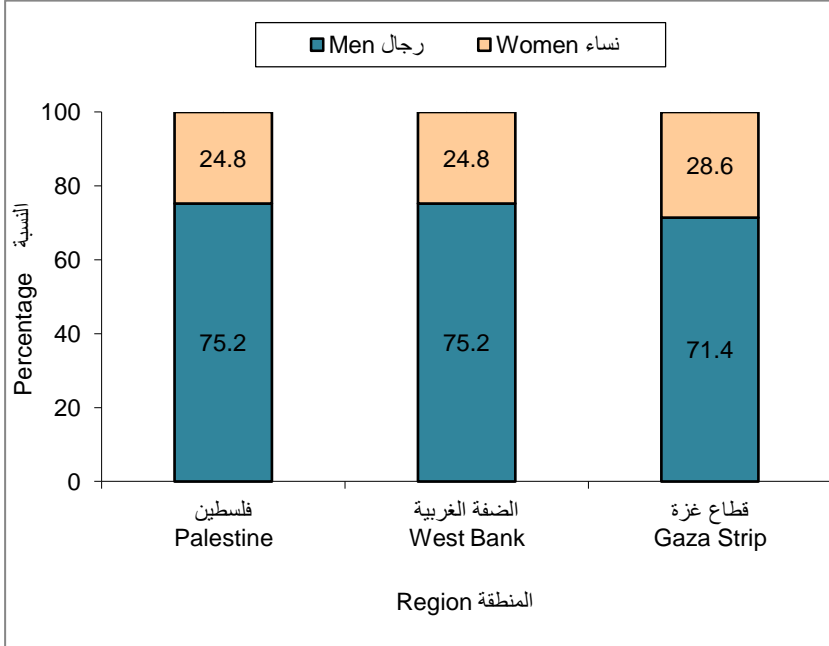


19.5% من أعضاء النيابة العامة في فلسطين هن من النساء مقابل 80.5% من الرجال، وتزيد نسبة النساء أعضاء النيابة العامة في الضفة الغربية عنها في قطاع غزة لتبلغ 20.4%، و16.3% على التوالي.

19.5% of public prosecution staff were women compared with 80.5% for men in Palestine. The percentage of public prosecution women staff in West Bank compared with Gaza Strip 20.4% and 16.3% respectively.

شكل (33): النساء والرجال المهندسون المسجلين في نقابة المهندسين حسب المنطقة،  
2017 (توزيع نسبي)

**Figure (33 Women and Men who are Registered Engineers in the Palestinian Engineering Association by Region, 2017 (Percentage Distribution)**

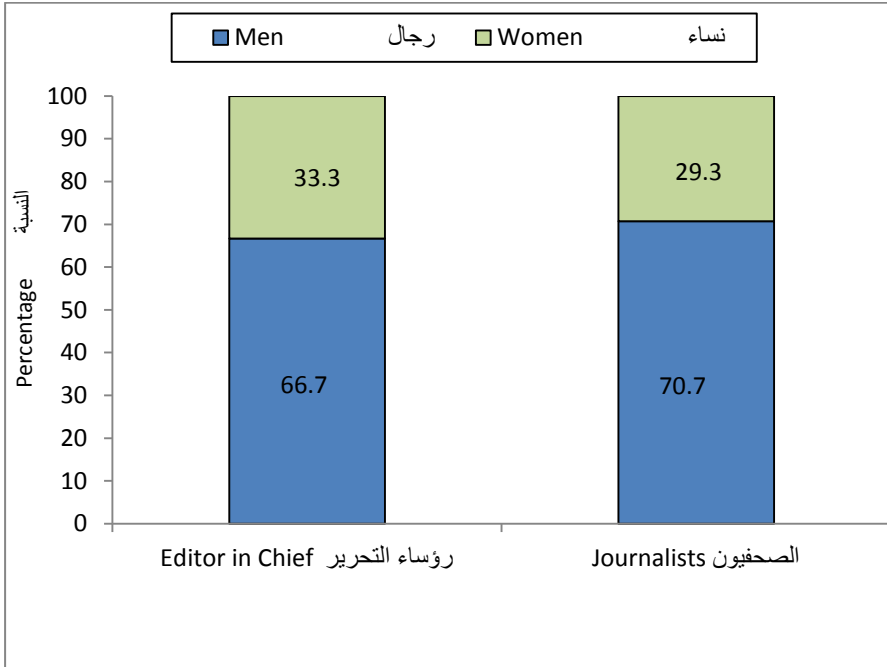


24.8% من المهندسين المسجلين في نقابة المهندسين في فلسطين هن من النساء، مقارنة بما نسبته 75.2% من الرجال.

24.8% of registered engineers in Palestinian Engineering Association are women compared to 75.2% for men.

شكل (34): النساء والرجال الصحفيون ورؤساء التحرير المسجلين في نقابة الصحفيين الفلسطينيين في الضفة الغربية، 2017 (توزيع نسبي)

**Figure (34): Women and Men Journalists and Editors in Chief are Registered in the Palestinian Journalists Syndicate in the West Bank, 2017 (Percentage Distribution)**



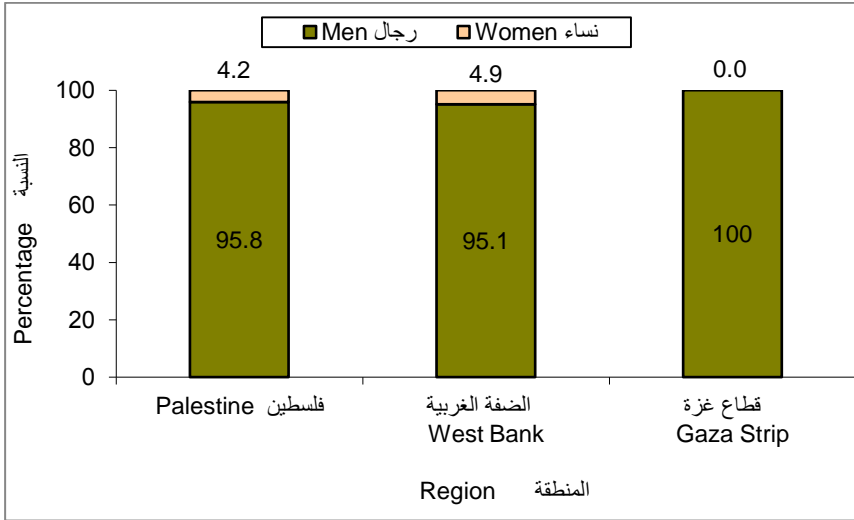
29.3% من الصحفيات المسجلات في نقابة الصحفيين الفلسطينيين في الضفة الغربية هن من النساء مقابل 70.7% من الذكور، في حين نجد أن 33.3% من رؤساء التحرير هن من النساء في الضفة الغربية مقابل 66.7% من الذكور.

29.3% of women journalists are registered in the Palestinian Journalists Syndicate in the West Bank compared to 70.7% for men, while 33.3% of editors were women in the West Bank while compared to 66.7% for men.



شكل (35): أعضاء الغرف التجارية الصناعية الزراعية حسب المنطقة والجنس، 2017 (توزيع نسبي)

**Figure (35): Members of the Agricultural, Commerce and Industry Chambers by Region and Sex, 2017 (Percentage Distribution)**



4.2% من الاعضاء المسجلين في الغرف التجارية الصناعية الزراعية في فلسطين هن من النساء، مقارنة بـ 95.8% من الرجال، ويلاحظ عدم وجود نساء مسجلات في الغرف التجارية الصناعية الزراعية في قطاع غزة.

4.2% of the registered members of the Agricultural, Commerce and Industry Chambers in Palestine; were women compared to 95.8% for men. It is noted that there is no registered women in agricultural, industrial and commerce chambers in Gaza Strip.

1. الجهاز المركزي للإحصاء الفلسطيني، 2018. قاعدة بيانات التعداد العام للسكان والمساكن والمنشآت، 1997، 2007، 2017. رام الله- فلسطين.
2. الجهاز المركزي للإحصاء الفلسطيني، 2018. التعداد العام للسكان والمساكن والمنشآت 2017: ملخص النتائج النهائية للتعداد. رام الله- فلسطين.
3. الجهاز المركزي للإحصاء الفلسطيني، 2018. النتائج الرئيسية لمستويات المعيشة في فلسطين (الإنفاق والاستهلاك والفقير)، 2017. رام الله- فلسطين.
4. وزارة الصحة الفلسطينية، 2018. قاعدة بيانات إحصاءات الصحة، 2017. رام الله- فلسطين.
5. الجهاز المركزي للإحصاء الفلسطيني، 2018. قاعدة بيانات إحصاءات المرأة والرجل، السجلات الإدارية، 2017. رام الله- فلسطين.
6. الجهاز المركزي للإحصاء الفلسطيني، 2018. قاعدة بيانات مسح القوى العاملة-2017. 2001 رام الله- فلسطين.
7. وزارة التربية والتعليم العالي، 2018. قاعدة بيانات مسح التعليم للعام الدراسي 2017/2018. رام الله- فلسطين.
8. وزارة التربية والتعليم العالي، 2018. الدليل الإحصائي السنوي لمؤسسات التعليم العالي الفلسطينية للعام الدراسي 2017/2018. رام الله- فلسطين.
9. الجهاز المركزي للإحصاء الفلسطيني، 2015. المسح الفلسطيني العنقودي متعدد المؤشرات، 2014. النتائج الرئيسية، رام الله- فلسطين.
10. لجنة الانتخابات المركزية، 2018. تقرير انتخابات الإعادة. رام الله- فلسطين.
11. لجنة الانتخابات المركزية، 2018. تقرير الانتخابات المحلية 2017. رام الله- فلسطين.
12. نقابة المحامين النظاميين الفلسطينيين، 2017. رام الله- فلسطين.
13. نقابة المهندسين، 2017. رام الله- فلسطين.
14. نقابة الصحفيين الفلسطينيين، 2017. رام الله- فلسطين.
15. مجلس القضاء الأعلى، 2017. رام الله- فلسطين.

16. النيابة العامة، 2017. رام الله- فلسطين.
17. وزارة الخارجية والمغتربين، 2016. رام الله- فلسطين.
18. المجلس التشريعي الفلسطيني، 2017. رام الله- فلسطين.
19. الشرطة الفلسطينية، 2017. رام الله- فلسطين.
20. اتحاد الغرف التجارية الصناعية الزراعية الفلسطينية، 2017. رام الله- فلسطين.

## References

1. **Palestinian Central Bureau of Statistics, 2018.** Census of Population, Housing and Establishment Census, 1997, 2007, 2017. **Ramallah - Palestine.**
2. **Palestinian Central Bureau of Statistics, 2018.** Population, Housing and Establishments Census 2017, Final Results- Establishments Report. **Ramallah - Palestine.**
3. **Palestinian Central Bureau of Statistics, 2018.** Main Results of Living Standards in Palestine (Expenditure, Consumption and Poverty), 2017. **Ramallah-Palestine.**
4. **Ministry of Health, 2018.** Health Statistics Database 2017. **Ramallah - Palestine.**
5. **Palestinian Central Bureau of Statistics, 2018.** Women and Men Statistics Database, 2017 Administrative Records. **Ramallah - Palestine.**
6. **Palestinian Central Bureau of Statistics, 2018.** Data Base of Labour Force Survey 2017. **Ramallah- Palestine.**
7. **Ministry of Education and Higher Education, 2018.** Data Base of Education Census for Scholastic Year 2017/2018. **Ramallah – Palestine.**
8. **Ministry of Education and Higher Education, 2018.** Higher Education Statistical Yearbook for Scholastic Year 2017/2018. **Ramallah – Palestine.**
9. **Palestinian Central Bureau of Statistics, 2015.** Palestinian Multiple Indicator Cluster Survey 2014, Key Finding, **Ramallah- Palestine.**
10. **Central Elections Commission, 2018.** Re-elections Report. **Ramallah- Palestine.**

11. **Central Elections Commission, 2018.** Local Elections Report 2017, Ramallah – Palestine.
12. **Palestinian Bar Association, 2017.** Ramallah- Palestine
13. **Engineering Association, 2017.** Ramallah- Palestine.
14. **Palestinian Journalists Syndicate, 2017.** Ramallah- Palestine
15. **High Judicial Council, 2017.** Ramallah- Palestine.
16. **Criminal Justice Guard, 2017.** Ramallah- Palestine.
17. **Ministry of Foreign Affairs, 2016.** Ramallah- Palestine.
18. **Palestinian Legislative Council, 2017.** Ramallah- Palestine.
19. **Palestinian Police, 2014, 2014, 2017.** Ramallah- Palestine.
20. **The Federation of Palestinian Chambers of Commerce, Industry and Agriculture, 2017.** Ramallah- Palestine.



**State of Palestine  
Palestinian Central Bureau of  
Statistics**

**Women and Men in Palestine  
Issues and Statistics**



---

**PCBS**

December, 2018

**This document is prepared in accordance with the standard procedures stated in the Code of Practice for Palestine Official Statistics 2006**

© December, 2018

**All rights reserved**

**Citation:**

**Palestinian Central Bureau of Statistics, 2018.** Women and Men in Palestine: Issues and Statistics, 2018. Ramallah - Palestine.

All correspondences should be directed to:

**Palestinian Central Bureau of Statistics  
P.O. Box 1647 Ramallah, Palestine.**

Tel: (972/970) 2982700

Fax: (972/970) 2982710

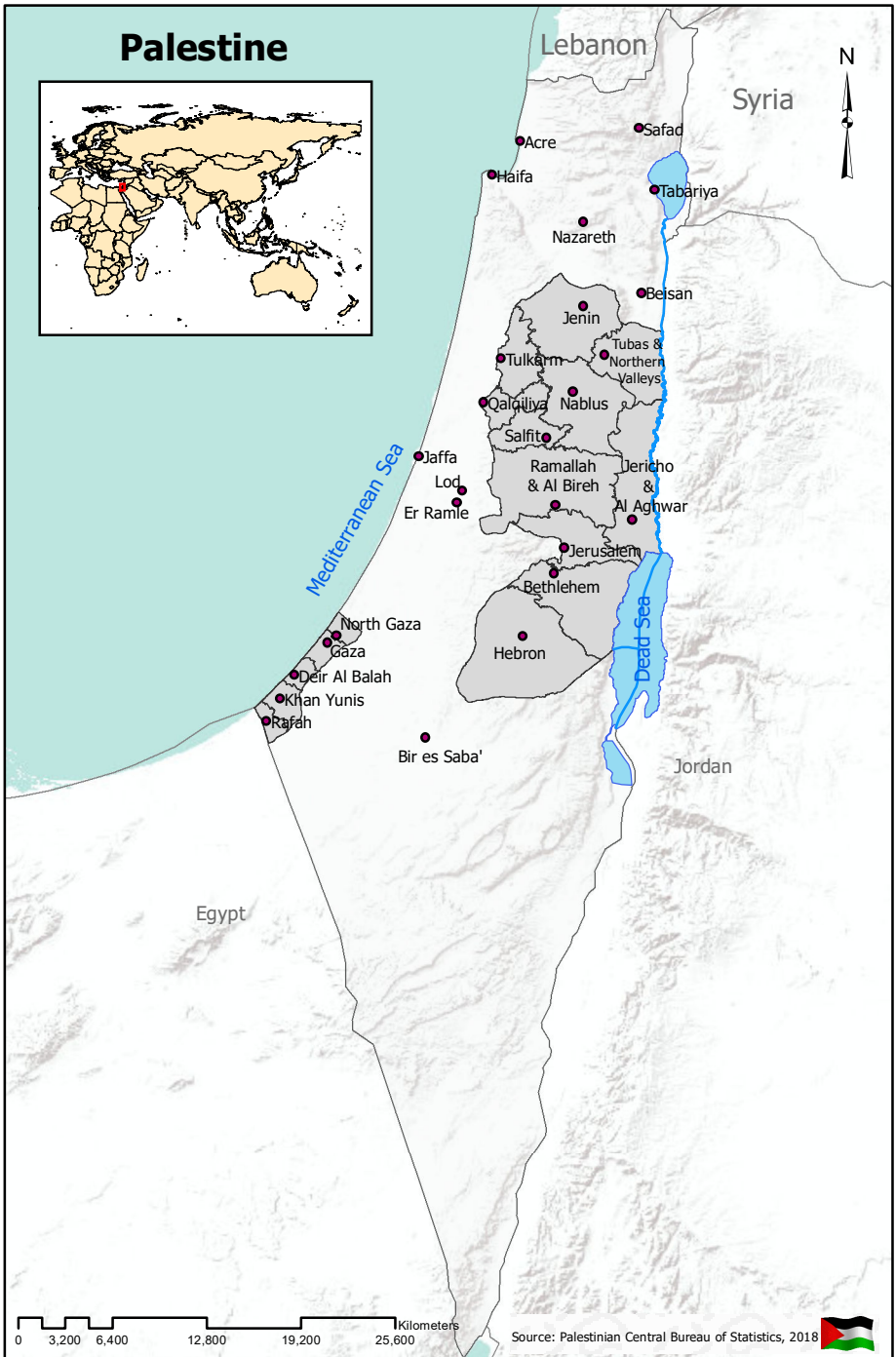
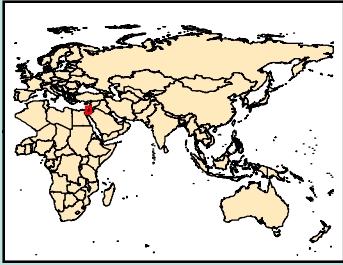
Toll free: 1800300300

E-mail: [diwan@pcbs.gov.ps](mailto:diwan@pcbs.gov.ps)

web-site: <http://www.pcbs.gov.ps>

**Reference ID:** 2397

# Palestine



Source: Palestinian Central Bureau of Statistics, 2018







## **Acknowledgment**

**A technical team at the Palestinian Central Bureau of Statistics (PCBS) prepared the report “Women and Men in Palestine: Issues and Statistics”.**

**The funds for preparing this report were provided by the State of Palestine and the Core Funding Group (CFG) for the year 2018; represented by the Representative Office of Norway to the State of Palestine.**

**Moreover, PCBS very much appreciates the distinctive efforts and support of the Core Funding Group (CFG) for their valuable contribution in funding the project.**



## **Team Work**

- **Report Preparation**

Maheera Qundah  
Ashraf Hamdan

- **Preliminary Review**

Mustafa Khawaj  
Rania Abu Ghaboush  
Maher Sbieh

- **Final Review**

Mohammed Qalalwa  
Inaya Zidan

- **Overall Supervision**

Ola Awad

**President of PCBS**



# Table of Contents

<b>Subject</b>	<b>Page</b>
List of Tables	
List of Figures	
<b>Introduction</b>	
<b>Main Indicators</b>	<b>19</b>
<b>Population</b>	<b>21</b>
<b>Education</b>	<b>29</b>
<b>Health</b>	<b>35</b>
<b>Disability</b>	<b>43</b>
<b>Labour Force</b>	<b>47</b>
<b>Poverty</b>	<b>61</b>
<b>Public Life</b>	<b>63</b>
<b>References</b>	<b>77</b>



## List of Tables

<b>Table</b>		<b>Page</b>
<b>Table 1:</b>	Percentage Distribution of Population by Sex, Sex Ratio in Palestine, for Selected Years	<b>21</b>
<b>Table 2:</b>	Life Expectancy at Birth in Palestine by Region and Sex, 2017	<b>24</b>
<b>Table 3:</b>	Percentage Distribution of Palestinian Population (14 Years and Above) in Palestine by Region, Sex and Marital Status, 2017	<b>27</b>
<b>Table 4:</b>	Percentage Distribution of Households in Palestine by Region and Sex of Head of Household, 2007, 2017	<b>28</b>
<b>Table 5:</b>	Percentage Distribution of Palestinian Population (15 Years and above) by Educational Attainment and Sex, 2017	<b>30</b>
<b>Table 6:</b>	Drop-out Rates in Palestine by Stage and Sex, 2016/2017	<b>31</b>
<b>Table 7:</b>	Percentage Distribution of Students at Secondary Stage in Palestine by Branch and Sex, 2017/2018	<b>32</b>
<b>Table 8:</b>	Teachers in Governmental Schools in Palestine by Sex, Selected Scholastic Years	<b>33</b>
<b>Table 9:</b>	Students at Higher Education in Palestine by Sex, for Selected Scholastic Years	<b>34</b>
<b>Table 10:</b>	Percentage of Persons with Disability out of the Total Population by Region and Sex, 2017	<b>43</b>
<b>Table 11:</b>	Percentage of Persons with Disability in Palestine by Type of Disability and Sex, 2017	<b>44</b>
<b>Table 12:</b>	Women and Men (15 Years and Above) Employed in Informal Sector in Palestine by Region and Sex, 2017 (Percent)	<b>48</b>
<b>Table 13:</b>	Unemployment Rate among Graduates, who Hold Associate Diploma Certificate and Above, Participated in the Labour Force in Palestine by Specialization Sex, 2017	<b>55</b>
<b>Table 14:</b>	Employed Women in the Agricultural Sector from Total Employed in Agricultural Sector by Region, 2005 – 2017 (Percent)	<b>56</b>



<b>Table</b>	<b>Page</b>
<b>Table 15:</b> Employed Women and Men (15 Years and Above) by Region and Sector, 2017 (Percentage Distribution)	<b>57</b>
<b>Table 16:</b> Women and Men Employed in the Civil Public Sector in Palestine by Job Title, 2017	<b>58</b>
<b>Table 17:</b> Employed Women and Men Aged (15 Years and Above) who were Affiliation to Workers/ Vocational Union by Sex and Region, 2017 (Percent)	<b>70</b>

## List of Figures

<b>Figure</b>		<b>Page</b>
<b>Figure 1:</b>	Population Pyramid in Palestine, 2017	22
<b>Figure 2:</b>	Population Pyramid in the West Bank, 2017	23
<b>Figure 3:</b>	Population Pyramid in Gaza Strip, 2017	23
<b>Figure 4:</b>	Average Household Size in Palestine for Selected Years	25
<b>Figure 5:</b>	Percentage of Women Aged (20-24 Years) Who Were Married Before Age 18 Year in Palestine by Region for Selected Years	26
<b>Figure 6:</b>	Literacy Rates Among Women and Men (15 Years and Above) in Palestine, 2004-2017	29
<b>Figure 7:</b>	Continuum of Reproductive and Maternal Health in Palestine, 2014 (Percent)	35
<b>Figure 8:</b>	C-section Deliveries by Region, Wealth Index, 2014 (Percent)	36
<b>Figure 9:</b>	Percentage of Women (20-24 Years) Who Have Had Alive Birth Before Age 18 by Selected Background Characteristics, 2014 (Percent)	37
<b>Figure10:</b>	Women and Men Physicians by Region, 2017 (Percentage Distribution)	38
<b>Figure11:</b>	Women and Men Dentists by Region, 2017 (Percentage Distribution)	39
<b>Figure 12:</b>	Women and Men Nurses by Region, 2017 (Percentage Distribution)	40
<b>Figure 13:</b>	Women and Men Pharmacists by Region, 2017 (Percentage Distribution)	41
<b>Figure 14:</b>	Percentage of Persons with Disability in Palestine by Age Groups and Sex, 2017	45
<b>Figure 15:</b>	Women and Men Participated in Labour Force (15 Years and Above) in Palestine, 2001- 2017 (Percent)	47

<b>Figure</b>	<b>Page</b>
<b>Figure 16:</b> Women and Men Participated in Labour Force (15 Years and Above) by Years of Schooling in Palestine, 2017 (Percent)	<b>49</b>
<b>Figure 17:</b> Employed Women and Men (15 Years and Above) by Economic Activity in Palestine, 2017 (Percentage Distribution)	<b>50</b>
<b>Figure 18:</b> Employed Women and Men (15 Years and Above) by Occupation in Palestine, 2017 (Percentage Distribution)	<b>51</b>
<b>Figure 19:</b> Employed Women and Men (15 Years and Above) by Employment Status in Palestine, 2017 (Percentage Distribution)	<b>52</b>
<b>Figure 20:</b> Unemployment Rate among Women and Men Participate in the Labour Force (15 Years and Above) in Palestine, 2001-2017	<b>53</b>
<b>Figure 21:</b> Unemployment Rate among Women and Men Participated in the Labour Force (15 Years and Above) by Years of Schooling in Palestine, 2017	<b>54</b>
<b>Figure 22:</b> Women and Men Employed in Civil Public Sector by Region, 2017 (Percentage Distribution)	<b>59</b>
<b>Figure 23:</b> Poverty Percentage Among Persons According to Monthly Consumption Patterns by Region and Sex, 2017	<b>61</b>
<b>Figure 24:</b> Poverty Percentage Among Persons According to Monthly Consumption Patterns by Region and Sex of Head of Household, 2017	<b>62</b>
<b>Figure 25:</b> Members of the Legislative Council of Women and Men by Region, 2017 (Percentage Distribution)	<b>63</b>
<b>Figure 26:</b> Women and Men in Local Councils in the West Bank 2017/2018 (Percentage Distribution)	<b>64</b>
<b>Figure 27:</b> Women and Men Ambassadors in the State of Palestine, 2016 (Percentage Distribution)	<b>65</b>
<b>Figure 28:</b> Women and Men at Palestinian Police in the West Bank for Selected Years (Percentage Distribution)	<b>66</b>
<b>Figure 29:</b> Members of Students Councils in Universities in the West Bank by Sex, 2017 (Percentage Distribution)	<b>67</b>

<b>Figure</b>	<b>Page</b>
<b>Figure 30:</b> Women and Men of Registered Lawyers by Region, 2017 (Percentage Distribution)	<b>68</b>
<b>Figure 31:</b> Women and Men Judges by Region, 2017 (Percentage Distribution)	<b>69</b>
<b>Figure 32:</b> Women and Men who are Public Prosecution Staff by Region, 2017 (Percentage Distribution)	<b>71</b>
<b>Figure 33:</b> Women and Men who are Registered Engineers in the Palestinian Engineering Association by Region, 2017 (Percentage Distribution)	<b>72</b>
<b>Figure 34:</b> Women and Men Journalists and Editor in Chief are Registered in Palestinian Journalists Syndicate in the West Bank, 2017 (Percentage Distribution)	<b>73</b>
<b>Figure 35:</b> Members of the Agricultural, Commerce and Industry Chambers by Region and Sex, 2017 (Percentage Distribution)	<b>74</b>

## **Introduction**

The Palestinian Central Bureau of Statistics (PCBS) since its establishment worked to provide statistical data disaggregated by sex to ensure developing its statistics in abundance to the gender concept, which is based on the fact that women empowerment does not mean or require marginalizing men, it simply comes through the promotion of women's economic role and enabling them to enter the labor market to achieve equity in employment, wages and training. Therefore, the social, economic, and political empowerment of women are prerequisites for national development.

This report is the most recent publication by PCBS which is considered a part of the series of many specialized reports on gender issues, that can be accessed for further details through PCBS website or through a direct communication with PCBS. It aims to shed light on the status of men and women in the Palestinian society and to provide the necessary data for policy-making pertinent to gender equity.

The report presents a selected group of key indicators on gender issues from many relevant perspectives: demographic indicators, education indicators, health, Disability, labor force and Poverty indicators. In addition to the indicators on public life, taking into account the indicators contained in the national framework of gender, and in the with the regional and international frameworks

The data in this report depends on the results of some of the surveys that has been conducted by PCBS, in addition to the administrative records of governmental and non-governmental institutions and SDGs Indicators.

We do hope that this report be an additional and useful tool for the policy and decision makers in the area of women empowerment and gender equality.

**December, 2018**

**Ola Awad  
President of PCBS**



## Main Indicators

Indicator	Male	Female	Total	Measure of Unit	Year
<b>Total Population in Palestine</b>	<b>2,433,196</b>	<b>2,348,052</b>	<b>4,781,248</b>	<b>Person</b>	<b>2017</b>
West Bank	1,470,293	1,411,664	2,881,957	Person	2017
Gaza Strip	962,903	936,388	1,899,291	Person	2017
<b>Sex Ratio (males per hundred females) in Palestine</b>	-	-	<b>103.6</b>	<b>Percentage</b>	<b>2017</b>
<b>Life Expectancy at Birth in State of Palestine</b>	<b>72.7</b>	<b>75.0</b>	<b>73.8</b>	<b>Year</b>	<b>2017</b>
West Bank	73.0	75.3	74.1	Year	2017
Gaza Strip	72.3	74.5	73.4	Year	2017
<b>Percentage Distribution of Households in Palestine by Sex of the Head of Household</b>	<b>90.0</b>	<b>10.0</b>	<b>100</b>	<b>Percentage</b>	<b>2017</b>
West Bank	89.6	10.4	100	Percentage	2017
Gaza Strip	90.6	9.4	100	Percentage	2017
<b>Literacy Rates Among Women and Men (15 Years and Above) in Palestine</b>	<b>98.3</b>	<b>95.0</b>	<b>97.0</b>	<b>Rate</b>	<b>2017</b>
<b>Drop-out Rates in Stage Basic in Palestine</b>	<b>0.89</b>	<b>0.53</b>	<b>0.71</b>	<b>Rate</b>	<b>/2016 2017</b>
<b>Drop-out Rates in Stage Secondary in Palestine</b>	<b>2.48</b>	<b>2.41</b>	<b>2.44</b>	<b>Rate</b>	<b>/2016 2017</b>
<b>Teachers in Governmental Schools in Palestine</b>	<b>16,333</b>	<b>22,693</b>	<b>39,026</b>	<b>Teacher</b>	<b>/2017 2018</b>
<b>Women and Men Physicians in Palestine</b>	<b>83.0</b>	<b>17.0</b>	<b>100</b>	<b>Percentage</b>	<b>2017</b>
West Bank	79.2	20.8	100	Percentage	2017
Gaza Strip	86.7	13.3	100	Percentage	2017
<b>Women and Men Pharmacists in Palestine</b>	<b>39.8</b>	<b>60.2</b>	<b>100</b>	<b>Percentage</b>	<b>2017</b>
West Bank	39.1	60.9	100	Percentage	2017
Gaza Strip	40.8	59.2	100	Percentage	2017
<b>Percentage of Persons with Disability in Palestine</b>	<b>2.3</b>	<b>1.9</b>	<b>2.1</b>	<b>Percentage</b>	<b>2017</b>
West Bank	1.9	1.6	1.8	Percentage	2017
Gaza Strip	2.9	2.3	2.6	Percentage	2017
<b>Percentage of Individuals Participated in Labour Force (15 Years and Above) in Palestine</b>	<b>71.6</b>	<b>19.2</b>	<b>45.7</b>	<b>Percentage</b>	<b>2017</b>

Indicator	Male	Female	Total	Measure of Unit	Year
<b>Unemployment Rate of Individuals (15 Years and Above) in Palestine</b>	<b>23.2</b>	<b>48.2</b>	<b>28.4</b>	<b>Rate</b>	<b>2017</b>
<b>Percentage of Women (20-24 Years) Who Have Had Alive Birth Before Age 18 in Palestine</b>	-	<b>22.0</b>	-	<b>Percentage</b>	<b>2017</b>
West Bank	-	19.6	-	Percentage	2017
Gaza Strip	-	25.1	-	Percentage	2017
<b>Poverty Percentage Among Individuals According to Monthly Consumption Patterns in Palestine</b>	<b>28.8</b>	<b>29.7</b>	<b>29.2</b>	<b>Percentage</b>	<b>2017</b>
West Bank	13.3	14.4	13.9	Percentage	2017
Gaza Strip	52.3	53.8	53.0	Percentage	2017
<b>Women and Men in Local Councils in the West Bank</b>	<b>78.8</b>	<b>21.2</b>	<b>100</b>	<b>Percentage</b>	<b>/2017 2018</b>
<b>Women and Men Judges in Palestine</b>	<b>81.7</b>	<b>18.3</b>	<b>100</b>	<b>Percentage</b>	<b>2017</b>
West Bank	80.1	19.9	100	Percentage	2017
Gaza Strip	89.7	10.3	100	Percentage	2017