



الجهاز المركزي
للإحصاء الفلسطيني



إدارة الإحصاء المركزي
لبنان



الجمهورية اللبنانية
رئاسة مجلس الوزراء
لجنة الحوار
اللبناني الفلسطيني



التعداد العام
للسكان والمساكن
في المخيمات والتجمعات
الفلسطينية في لبنان 2017

النتائج الرئيسية



www.lpdc.gov.lb

lpdc.gov.lb

حقوق الطبع محفوظة. ©
الطبعة الثانية.

في حالة الاقتباس، يرجى الإشارة إلى هذه المطبوعة كالتالي:

لجنة الحوار اللبناني الفلسطيني، إدارة الإحصاء المركزي، الجهاز المركزي للإحصاء الفلسطيني، 2018،
التعداد العام للسكان والمساكن في المخيمات والتجمعات الفلسطينية في لبنان-2017، تقرير النتائج الرئيسية
(السكان، المساكن والوحدات السكنية)، بيروت، لبنان.

الرجاء توجيه المراسلات كافة الى:

لجنة الحوار اللبناني الفلسطيني

السراي الكبير، بيروت، لبنان.

هاتف: 00961983074

فاكس: 00961980705

البريد الإلكتروني: info@lpdc.gov.lb

المواقع على الشبكة:

www.pcbs.gov.ps

www.lpdc.gov.lb

www.cas.gov.lb

تقديم

إن التعداد العام للسكان والمساكن في المخيمات والتجمعات الفلسطينية في لبنان 2017 هو التعداد الأول من نوعه الذي يتم تنفيذه بقرار رسمي لبناني، وهو أول وأكبر عمل إحصائي ستوجه نحو الأخوة اللاجئين الفلسطينيين في لبنان بهدف توفير بيانات واضحة ودقيقة للحكومة اللبنانية لرسم سياسات ملائمة لعلاج قضاياهم الملحة، لاسيما في ظل الظروف المحلية والاقليمية والدولية الراهنة، حيث تتزايد الحاجة لقاعدة بيانات متينة من أجل تطوير الخطط والاستراتيجيات وصياغة السياسات والبرامج لتحسين ظروفهم المعيشية بالشراكة مع المجتمع الدولي.

لقد أدى غياب الإحصاءات الرسمية للاجئين الفلسطينيين في لبنان، رغم مرور ما يزيد عن سبعة عقود على لجوئهم إلى أراضيهم بفعل الاحتلال الإسرائيلي لوطنهم، بشكل جزئي إلى إعاقة قدرة الحكومة اللبنانية جزئياً على تطوير سياساتها في التعاطي مع هذا الملف. على العكس، فإن التفاوت في تقدير الأرقام والمعطيات حولهم، وتعدد مصادرها ساهما في نشر إستخلاصات غير دقيقة وخاطئة في كثير من الأحيان.

لقد وجدت لجنة الحوار اللبناني الفلسطيني في سعيها إلى تحسين الظروف المعيشية للاجئين الفلسطينيين في لبنان، استحالة الوصول إلى هذا الهدف النبيل والذي يصب في مصلحة الشعبين الشقيقين، من دون إدراك شامل للحقائق والوقائع الاجتماعية والاقتصادية والديموغرافية لهم. لذلك، أصدرت «مجموعة العمل اللبنانية حول قضايا اللاجئين الفلسطينيين في لبنان»¹، التي سبق وبادرت اللجنة إلى تشكيلها مطلع العام 2015، توصية إلى الحكومة اللبنانية تقضي بإجراء تعداد في المخيمات والتجمعات الفلسطينية في لبنان، بهدف توفير المؤشرات المطلوبة لدعم جهود الحكومة في سعيها لصياغة السياسات الملائمة².

تنفيذاً لهذه التوصية، بادرت لجنة الحوار إلى تيسير المناقشات بين السلطات اللبنانية والفلسطينية وصولاً إلى إقرار وتوقيع مذكرة تفاهم بين الحكومتين في تشرين الأول 2016. وبدعم مالي من حكومتي اليابان والنرويج، ومن صندوق اليونيسيف للطفولة، تمكنت اللجنة، بالشراكة مع إدارة الإحصاء المركزي والجهاز المركزي للإحصاء الفلسطيني من توفير الموارد المالية والتقنية اللازمة لإجراء عمليات التعداد وتنفيذه خلال العام 2017، وفق المعايير والمناهج الدولية المعتمدة لإجراء التعدادات.

شمل التعداد السكان من اللاجئين الفلسطينيين الذين يعيش معظمهم في 12 مخيماً و156 تجمعاً على امتداد الأراضي اللبنانية. وأتاح استخدام التقنيات الحديثة المتقدمة لجهازي الإحصاء اللبناني والفلسطيني تنفيذ العمل الميداني وفق أعلى معايير جمع البيانات ومراقبة الجودة.

1. تتكون مجموعة العمل اللبنانية حول قضايا اللاجئين الفلسطينيين من ممثلي الأحزاب السياسية اللبنانية الأساسية التالية: القوات اللبنانية، حزب الله، حركة أمل، التيار الوطني الحر، حزب الكتائب، تيار المستقبل والحزب التقدمي الاشتراكي.

2. توصية رقم 5 الصادرة في 24 نيسان 2015 راجع النص في: «رؤية لبنانية موحدة لقضايا اللجوء الفلسطيني في لبنان» منشورات لجنة الحوار اللبناني الفلسطيني، 2017، صفحة 23.

لقد أثار التعداد، في مرحلة الإعداد كما بعد إنجازه، جدلاً وتشكيكاً حول أهدافه وتوقيته. حيث إعتبرته بعض الأوساط خطوة باتجاه توطين اللاجئين الفلسطينيين، وأعرب آخرون عن قلقهم من تأثيره على موازنة وكالة الاونروا ومستوى خدماتها. نحن في لجنة الحوار، وإن كنا نتفهم خلفيات ودوافع مثل تلك الهواجس وفقدان الثقة، معطوفة على التاريخ السلبي، فإننا ما زلنا نؤمن بأن المقاربة المستندة إلى الأرقام العلمية المثبتة ميدانياً وما تثبته الوقائع الراسخة، هي المقاربة الأمثل التي تتيح الوصول إلى الإصلاح المنشود في مجال العلاقات اللبنانية الفلسطينية، ومن أجل تحسين الأوضاع المعيشية للاجئين في المخيمات والتجمعات .

إن تهيئة المناخ لتطوير سياسات عامة مبنية على بيانات ووقائع موثوقة، بالتوازي مع معالجات سياسية توافقية، هي حاجة لبنانية ملحة في يومنا هذا، ليس فقط حول المواضيع البالغة الحساسية، بل حول كل الملفات الكبرى المطروحة في لبنان. ويحدونا الأمل والثقة الآن وبعد هذا التعداد، أنه بات بمقدور الحكومة الاستفادة من الخبرة الثمينة المتراكمة لإجراء تعداد عام للمقيمين على الأراضي اللبنانية طال إنتظاره.

لقد إنخرط أكثر من 1000 شاب وفتاة، من أبناء الشعبين اللبناني والفلسطيني، في جهد مثابر من أجل إنجاح التعداد العام للسكان والمساكن في المخيمات والتجمعات الفلسطينية في لبنان. وقد شكّل الوصول إلى بعض المناطق ذات الحساسية الأمنية في مرحلة جمع البيانات تحدياً بالغ الأهمية، إلا أن التعاون المشترك بين المؤسسات الأمنية اللبنانية والفلسطينية والقوى المحلية ذلّل العوائق وسهّل دخول وتحرك الباحثين في كل مناطق العمل المستهدفة من دون إستثناء .

إن النتائج التي سيتم إصدارها تباعاً في الأشهر المقبلة ستوفر ثروة من المعطيات، يستفيد منها أصحاب القرار في المؤسسات الحكومية ووكالات الأمم المتحدة والجهات المانحة، ومنظمات المجتمع المدني، والباحثين والأكاديميين وكل المعنيين بتأمين حياة كريمة للاجئين الفلسطينيين بإنتظار تحقيق حقهم بالعودة إلى أرضهم، فلسطين .

حسن منيمنة

رئيس لجنة الحوار اللبناني الفلسطيني

بيروت، كانون الأول 2017

المحتوى

2 تقديم
5 كلمة شكر
6 خريطة المخيمات والتجمعات الفلسطينية في لبنان
7 1. مقدمة
7 1.1. مصادر أخرى للبيانات
8 1.2. الأهداف
9 1.3. مراحل التعداد
10 2. المفاهيم والمصطلحات
10 2.1. تعداد السكان
10 2.2. تعداد المساكن
10 2.3. اللاجئ الفلسطيني
10 2.4. مخيم فلسطيني
11 2.5. التجمع الفلسطيني
11 2.6. المبنى
11 2.7. الوحدة السكنية
11 2.8. الأسرة
11 2.9. الإسناد الزمني
12 3. التخطيط والتنظيم
12 3.1. العمل التحضيري
12 3.2. المنهجية والشمول
13 3.3. تصميم الإستمارات ومحتواها
13 3.4. نظام إدارة الجودة
16 4. النتائج الرئيسية
16 4.1. حجم السكان
16 4.2. الأسر
17 4.3. المباني والوحدات السكنية
17 4.4. مؤشرات اجتماعية-اقتصادية أولية
18 الملحقات
19 ملحق 1- جداول
25 ملحق 2- لائحة المخيمات والتجمعات المحاذية الأخرى
31 ملحق 3- الهيكلية التنظيمية
32 ملحق 4- صور

كلمة شكر

وقد كان للجنة التوجيهية المكوّنة من وزارات: الخارجية والمغتربين والدفاع الوطني والداخلية والبلديات وسفارة دولة فلسطين دوراً أساسياً في كل مسار خطوات العمل في المشروع. كما أسهمت الإسكوا والاونرو ومنظمة العمل الدولية واليونسيف وصندوق الأمم المتحدة للسكان وبرنامج الأمم المتحدة الإنمائي، من خلال عمل اللجنة الاستشارية للتعداد، في تقديم المشورة الفنية والتقنية والتعاون طوال مسار العمل.

كما أعتمدت لجنة الحوار اللبناني الفلسطيني، بشكل كبير، على الدعم الإداري واللوجستي لمكتب لبنان لبرنامج الأمم المتحدة الإنمائي خلال مراحل المشروع كافة.

إن لجنة الحوار اللبناني الفلسطيني تتوجّه بشكرها العميق إلى جميع الشخصيات والمؤسسات المذكورة أعلاه لجهودهم التي لا تقدر بثمن من أجل إنجاز التعداد العام للسكان والمساكن في المخيمات والتجمعات الفلسطينية في لبنان 2017. كما لا يسعها إلا الإشادة بالتعاون الذي أبداه الأخوة الفلسطينيون والمقيمون في المخيمات والتجمعات خلال الزيارات المتكررة لفرق العمل إلى منازلهم.

التعداد العام للسكان والمساكن في المخيمات والتجمعات الفلسطينية في لبنان (2017) مشروع طموح قادته لجنة الحوار اللبناني الفلسطيني بالشراكة مع إدارة الإحصاء المركزي اللبناني والجهاز المركزي للإحصاء الفلسطيني.

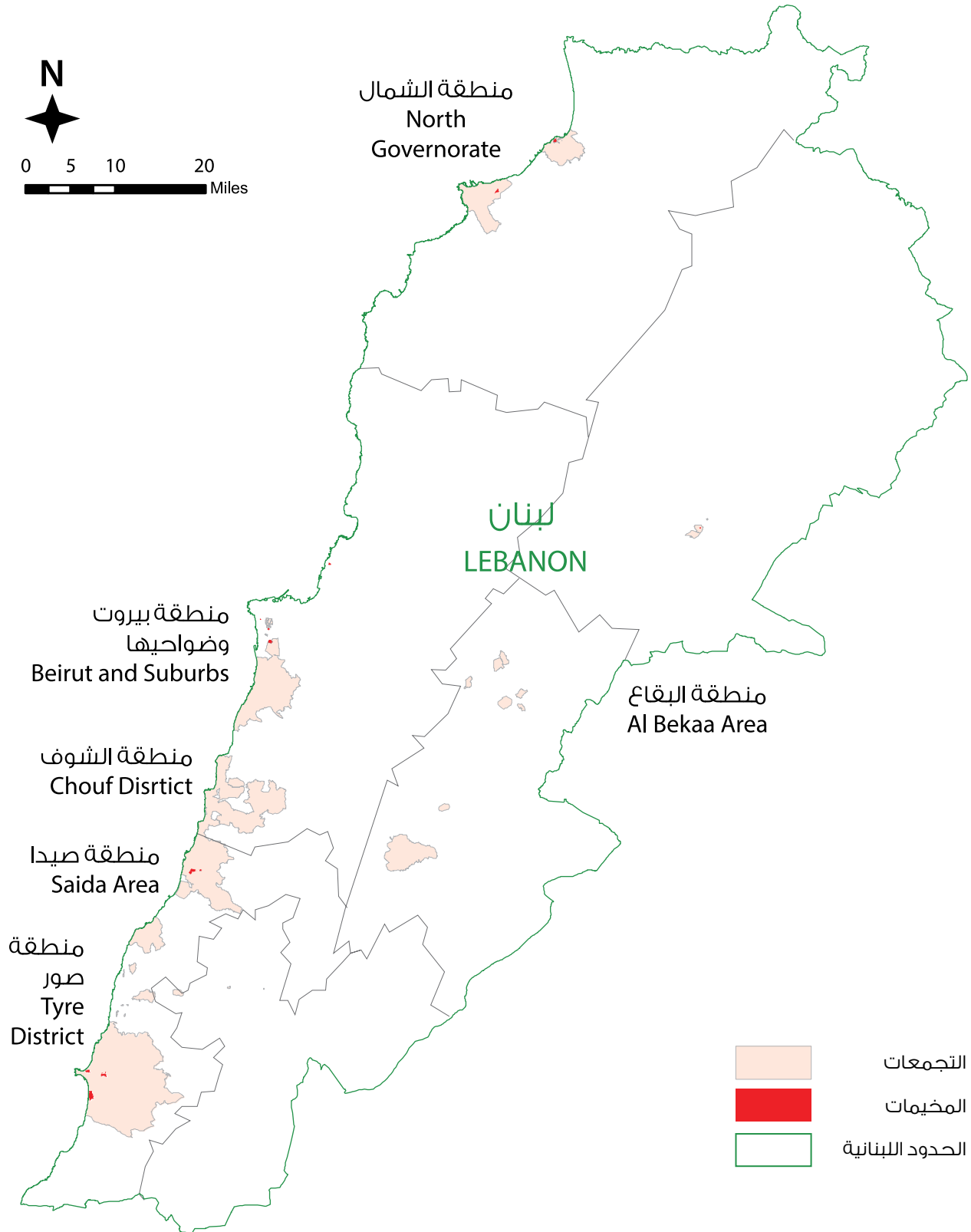
يودّ رئيس لجنة الحوار اللبناني الفلسطيني د. حسن منيمنة توجيه الشكر إلى دولة رئيس مجلس الوزراء السيد سعد الحريري على رعايته ودعمه المستمرين للجنة. وقد كان دعم دولة الرئيس تمام سلام أساسياً لتأمين إقرار الحكومة للتعداد وإنطلاقته.

كما ويعرب د. منيمنة عن تقديره للجهود الفائقة التي بذلها كل من: مدير عام إدارة الإحصاء المركزي د. مرال توتليان، رئيسة الجهاز المركزي للإحصاء الفلسطيني د. علا عوض، ومدير التعداد السيد عبد الناصر الأيبي وأعضاء فريق الإدارة المركزية المشتركة كافة (من كبار الإحصائيين، وخبراء تكنولوجيا المعلومات، ومنسقي الحملة الإعلانية، والمراقبين الميدانيين، ورؤساء الفرق الميدانية، العدادين، الإداريين والأعضاء الآخرين من فريق العمل في المشروع) لتخطيط وإدارة وتنفيذ ومراقبة ورصد وتنسيق نشاطات التعداد العام للسكان والمساكن في المخيمات والتجمعات الفلسطينية في لبنان 2017.

لقد أسهم في إنجاز التعداد العام للسكان والمساكن في المخيمات والتجمعات الفلسطينية في لبنان 2017 التمويل المقدّم من حكومتي اليابان والنرويج فضلاً عن منظمة الأمم المتحدة للطفولة؛ اليونسيف.

ولا بد من أن يشمل الشكر أيضاً جميع أعضاء مجموعة العمل اللبنانية حول قضايا اللاجئين الفلسطينيين في لبنان والمنظمة الاستشارية الدولية (فافو Fafo) لمبادرتهم ولدعمهم التخطيط والتحضير للتعداد.

خارطة المخيمات والتجمعات الفلسطينية في لبنان



1. مقدمة

- البيانات الإدارية: وهي بيانات التسجيل لدى كل من وكالة الأمم المتحدة لإغاثة وتشغيل اللاجئين الفلسطينيين في الشرق الأدنى - الاونروا، والمديرية العامة للشؤون السياسية واللاجئين في وزارة الداخلية والبلديات في لبنان.
 - بيانات المسوحات بالعيّنة التي أجرتها وكالات حكومية وغير حكومية محلية ودولية.
- وكما يظهر في الجدول الوارد أدناه، أشارت الدراسات باستمرار إلى أن ما يقارب نصف عدد اللاجئين المسجلين ليسوا من المقيمين الدائمين في لبنان.
- وبالتالي فإنه لا يمكن إجراء مقارنات إحصائية بين البيانات الإدارية وبين المسوحات بالعيّنة حتى تاريخه⁴.

التعداد العام للسكان والمساكن هو أحد أهم أركان العمل الإحصائي في سائر الدول، وهو ضرورة أولية لصياغة وإقرار السياسات الاجتماعية والاقتصادية العامة، كما يمثل شكلاً من أشكال السيادة الوطنية على الأرض. وتتخذ معظم الدول تعدادات للسكان بصورة دورية كل عشر سنوات، لكي يبقى صانعو القرار والجهات المعنية الأخرى على إطلاع على درجة الاستقرار السكاني وحجم التغيرات في خصائصه.

وإدراكاً منها لأهمية معرفة ومتابعة التغيرات الأساسية لدى السكان من اللاجئين الفلسطينيين في لبنان، باشرت لجنة الحوار اللبناني الفلسطيني في عام 2015 التحضير لإجراء تعداد للسكان والمساكن في المخيمات والتجمعات الفلسطينية في لبنان.

وبعد تحضيرات إستغرقت أكثر من عامين، وقّعت الحكومتان اللبنانية والفلسطينية على مذكرة تفاهم بينهما في تشرين الأول 2016 إستناداً إلى قرار أصدره مجلس الوزراء قبل شهرين من تاريخه³. باشرت بنتيجته إدارة الإحصاء المركزي والجهاز المركزي للإحصاء الفلسطيني، تحت مظلة لجنة الحوار اللبناني الفلسطيني، عملية تنفيذ التعداد العام للسكان والمساكن في المخيمات والتجمعات الفلسطينية في لبنان.

1.1. مصادر أخرى للبيانات

تتوافر البيانات عن اللاجئين الفلسطينيين في لبنان قبل إجراء التعداد العام للسكان والمساكن في المخيمات والتجمعات الفلسطينية 2017 من مصدرين هما:

3. وقّعت الحكومتان اللبنانية والفلسطينية مذكرة التفاهم في 2016/10/19 إستناداً لقرار مجلس الوزراء رقم 1 بتاريخ 2016/08/25.

4. إستبعد المشروع إجراء تعداد بالإستناد إلى السجلات الإدارية التي سبقت الإشارة إليها بسبب غياب الشروط المناسبة، وخاصة نظام تعريف موحد يسمح بربط المعلومات. كما يحتاج هكذا تعداد إلى منظومة بيانات ضمن السجلات عالية المستوى يجري تحديثها باستمرار.

جدول رقم 1⁵

نوع البيانات	المصدر	العدد التقديري للاجئين الفلسطينيين	سنة	شمول
إدارية	الاونروا	459,292	2016	كل لبنان
	مديرية الشؤون السياسية واللاجئين في وزارة الداخلية والبلديات	592,711	2016	كل لبنان
مسح مبني على عينة لوكالات حكومية	إدارة الإحصاء المركزي	200,000	1997	كل لبنان
	إدارة الإحصاء المركزي/مديرية شؤون اللاجئين في وزارة الداخلية	67,000	1994/1995	لا تشمل المخيمات
مسح مبني على عينة لوكالات غير حكومية	فافو	140,000	1999/2000	مخيمات وتجمعات
	الجامعة الأميركية في بيروت / الاونروا	260,000 to 280,000	2010/2015	كل لبنان
تقديرات لجنة الحوار اللبناني الفلسطيني مبنية على دراسات مستندة أساساً على مسح مبني على عينة				
		193,000 to 241,000	2016	كل لبنان

1.2. الأهداف

• تأمين بنك بيانات مربوط بنظام معلومات جغرافي وطني (GIS) لجميع المباني والوحدات السكنية وغير السكنية في المخيمات والتجمعات الفلسطينية الموجودة على الأراضي اللبنانية كافة.

• تشكيل إطار إحصائي لسحب عينات لدراسات متخصصة لاحقة للمخيمات والتجمعات الفلسطينية.

• توفير إحصائيات حول مناطق صغيرة محددة ، كمتطلب أساسي لعملية التخطيط على النطاق المحلي.

• إتاحة إجراء تقديرات سكانية: إذ ستوفر البيانات الإحصائية الناتجة عن هذا التعداد أساساً لتقديرات السكان في السنوات القادمة.

تمثل الهدف الأساسي من هذا التعداد في توفير مجموعة من البيانات الحديثة عالية الجودة حول السكان والمساكن في المخيمات والتجمعات الفلسطينية في لبنان، لإستخدامها لأغراض التخطيط وإتخاذ القرارات فيما يتعلق بمعالجة أوضاع اللاجئين الفلسطينيين المقيمين ضمن نطاقها.

فمثل هذا التعداد يشكّل حجر الزاوية في أي عملية مقارنة لمعالجة أوضاع اللاجئين الفلسطينيين في لبنان. وهو أمر لا يمكن تحقيقه من دون توفر عدد من المؤشرات عن الخصائص الاجتماعية والاقتصادية تشمل قضايا الصحة، التعليم، العمل والهجرة وغير ذلك من مؤشرات سكانية ديموغرافية أخرى.

وبالإضافة إلى ذلك، فقد كان من أهداف التعداد أيضاً:

5. آخر التقديرات لأعداد اللاجئين الفلسطينيين، منشورات لجنة الحوار اللبناني الفلسطيني 2016، «اللجوء الفلسطيني في لبنان، كلفة الأخوة في زمن الصراعات، صفحة 242».

- تعزيز القدرات الإحصائية على المستوى الوطني باعتبارها أحد أشكال ممارسة السيادة الوطنية على الأرض والسكان المقيمين.

1.3 مراحل التعداد

مرحلة معالجة البيانات ونشرها من

أيلول حتى كانون الأول 2017

تمّ في هذه المرحلة تنظيف البيانات وترميزها وفق التصنيفات العالمية والوطنية، ثم تحليلها وتبويبها، وتبع ذلك صياغة مسودة تقرير حول النتائج الأولية جرى إطلاقه في إحتفال رسمي أقيم في السراي الكبير برعاية وحضور دولة رئيس الحكومة سعد الحريري.

إستغرق مشروع التعداد منذ انطلاق التحضيرات له وحتى تنفيذه قرابة ثلاث سنوات شهد خلالها لبنان تحديات سياسية محلية وإقليمية لم تثن القائمين عليه. وقد تمّ تنفيذه على مراحل عدة، تمّ خلالها إعداد وتنفيذ الأنشطة المتعلقة به كافة. وهذه المراحل هي:

المرحلة التحضيرية: من منتصف

العام 2016 حتى شباط 2017

جرى خلال هذه المرحلة إصدار القرارات الرسمية الخاصة بالتعداد، وتشكيل الهياكل التنظيمية واللجان اللازمة، إلى جانب التشاور مع الأطراف المعنية بشكل مباشر ومستخدمي البيانات. كما تم العمل على إستكمال البنية التحتية اللازمة لنظم المعلومات وتوظيف الطاقم الإداري وتوفير اللوازم والمعدات كافة، وتصميم الإستمارات وإعداد الخطط الخاصة بعمليات التدقيق والترميز وتنظيف البيانات وتقدير أعداد العاملين.

المرحلة الميدانية: من آذار إلى آب 2017

تضمّن العمل الميداني لجمع بيانات التعداد ثلاثة مراحل أساسية هي: تحديد وحزم مناطق العدّ، ترقيم وحصر المباني والوحدات السكنية، وأخيراً مرحلة العدّ الفعلي للسكان. كما تمّ إعداد الخرائط وربطها مكتبياً بنظام المعلومات الجغرافية GIS في مطلع العام 2016، وجرى تحديث الخرائط في المرحلة الثانية من العمل الميداني. وكانت مرحلة العدّ الفعلي المرحلة الأكثر أهمية التي

2. المفاهيم والمصطلحات

2.3 اللاجئ الفلسطيني

هو «كل فلسطيني هُجّر إلى الأراضي اللبنانية بدءاً من العام 1946 بسبب عمليات الإقتلاع وما رافقها من أشكال التهجير القسري، وما تلاه من إحتلال إسرائيلي لكامل فلسطين عام 1967 وتداعيات ذلك، وكل متحدّر من لاجئ فلسطيني بالمعنى المحدّد آنفاً»⁹.

ينطبق تعريف اللاجئ الفلسطيني في لبنان على كل فرد مسجّل لدى وكالة الاونروا في لبنان¹⁰ ولدى المديرية العامة للشؤون السياسية واللاجئين في وزارة الداخلية والبلديات¹¹ أو إحداها دون الاخرى.

كما تم وضع خانة خاصة بفئة اللاجئين الفلسطينيين النازحين من سوريا¹² نتيجة للحرب.

2.4 المخيم

مجموعة العقارات التي تم وضعها بتصرف وكالة الاونروا من قبل الحكومة اللبنانية، أو تم إستئجارها من قبل الاونروا بهدف إسكان اللاجئين الفلسطينيين وبناء المنشآت للإعتناء بسكنهم وحاجاتهم. أما المناطق غير المخصصة لهذه الأغراض فلا تعتبر مخيمات رسمية. (راجع ملحق -2-).

تستند المفاهيم والتعاريف المستخدمة في التعداد العام للسكان والمساكن في المخيمات والتجمعات الفلسطينية 2017 إلى مبادئ وتوصيات الأمم المتحدة المعتمدة لتعدادات السكان والمساكن⁶. وقد جرى إدخال بعض التعديلات الطفيفة لإستيعاب الظروف المحلية للاجئين الفلسطينيين في لبنان.

2.1. تعداد السكان

التعداد السكاني هو العملية الكلية لجمع وتصنيف ومعالجة وتحليل ونشر وتوفير البيانات الإحصائية الديموغرافية والاقتصادية والاجتماعية التي تجري في فترة مرجعية محدّدة، وتشمل أكثر نطاق جغرافي صغراً، وجميع الأشخاص المتواجدين داخل حدود بلد ما، أو في أي جزء محدّد الحدود من هذا البلد⁷.

2.2. تعداد المساكن

تعداد المساكن هو العملية الكلية لجمع وتصنيف ومعالجة وتحليل ونشر وتوفير البيانات الإحصائية المتعلقة بعدد وظروف الوحدات السكنية وتوابعها التي تتوفّر للأسر المعينة، وتجري في فترة مرجعية محدّدة وتشمل جميع الأحياء السكنية وساكنيها في بلد ما، أو في أي جزء محدّد الحدود من هذا البلد⁸.

6. الأمم المتحدة، مبادئ وتوصيات لتعدادات السكان والمساكن، المراجعة 3، 2017. https://unstats.un.org/unsd/publication/seriesM/Series_M67rev3en.pdf

7. الأمم المتحدة، مبادئ وتوصيات لتعدادات السكان والمساكن، المراجعة 3، 2017. https://unstats.un.org/unsd/publication/seriesM/Series_M67rev3en.pdf

8. الأمم المتحدة، مبادئ وتوصيات لتعدادات السكان والمساكن، المراجعة 3، 2017. https://unstats.un.org/unsd/publication/seriesM/Series_M67rev3en.pdf

9. مصدر هذا التعريف هو مجموعة العمل اللبنانية لقضايا اللاجئين الفلسطينيين في لبنان، راجع: «رؤية لبنانية موحدة لقضايا اللجوء الفلسطيني في لبنان»، منشورات لجنة الحوار اللبناني الفلسطيني 2017، صفحة 7

10. وفق التعريف العملي للاونروا: «اللاجئون الفلسطينيون هم أولئك الأشخاص الذين كانوا يقيمون في فلسطين خلال الفترة ما بين حزيران 1946 وأيار 1948، والذين فقدوا بيوتهم وموارد رزقهم نتيجة للنزاعات العربية الإسرائيلية عام 1948».

11. بالإضافة إلى اللاجئين الفلسطينيين من العام 1948، تسجل المديرية العامة للشؤون السياسية واللاجئين في وزارة الداخلية والبلديات اللاجئين الفلسطينيين الذين لجأوا إلى لبنان بعد الحرب العربية الإسرائيلية سنة 1967.

12. هم اللاجئون الفلسطينيون المسجلون لدى الاونروا في سوريا ونزحوا إلى لبنان نتيجة للحرب في سوريا ابتداءً من العام 2011.

2.5 التجمع الفلسطيني

2.8 الأسرة

يتم تعريف الأسرة نسبة إلى الترتيبات التي يقوم بها فرد أو مجموعة أفراد لتوفير الغذاء والضروريات الأخرى للعيش. يمكن للأسرة أن تكون إما (1) عائلة من شخص واحد، يوفر لنفسه الغذاء والضروريات الأخرى من دون رابط مع أي شخص آخر؛ أو (2) أسرة متعددة الأفراد، وهي جماعة، من شخصين أو أكثر يعيشون سوية ويشتركون معاً في توفير الغذاء وضروريات العيش الأخرى. يمكن لأفراد المجموعة أن يتقاسموا مواردهم أو أن يكون لديهم موازنة مشتركة، ويمكن أن تربط بينهم صلة قرابة¹⁴.

هو النطاق الجغرافي الذي يقع خارج المخيمات الرسمية، والتي تقيم ضمنه 15 أسرة فلسطينية على الأقل. وتنقسم التجمعات السكنية الفلسطينية إلى نوعين: الأول، التجمعات المحاذية للمخيمات، وهي بمثابة إمدادات للمخيمات الرسمية بفعل الحروب والتهجير، أو الحاجة إلى التوسع بفعل التزايد السكاني الطبيعي. (راجع ملحق 2-). الثاني، التجمعات الأخرى وهي مناطق تواجد الفلسطينيين بشكل مستقل أو ضمن أحياء القرى والمناطق المدنية على مختلف الأراضي اللبنانية. (راجع ملحق 2-).

تشمل الأسرة:

2.6 المبنى

- أفراد الأسرة الموجودين في الوحدة السكنية ليلة 2017/07/17.
- زائرون مقيمون خارج لبنان لكنهم أمضوا ليلة 2017/07/17 في وحدة الأسرة السكنية (أقرباء أو غير أقرباء).
- المواليد الجدد الأحياء ما قبل ليلة 2017/07/17.
- أفراد الأسرة الذين أمضوا ليلة 2017/07/17 مع الأسرة وتوفوا بعد تلك الليلة.

هو كل بناء قائم بذاته يحتوي على غرفة أو أكثر أو أي مساحة أخرى، يغطيه سقف، ويكون محاطاً بجدران خارجية أو بجدران تقسيم تمتد من الأرضية إلى السقف، وذلك بصرف النظر عن مواد البناء، والغرض من إنشائه وكيفية استخدامه عند التعداد. وقد يكون المبنى خلال تنفيذ التعداد مستخدماً للسكن، أو للعمل أو للغرضين معاً، أو أن يكون خالياً أو مغلقاً، مهجوراً أو قيد البناء¹³.

2.7 الوحدة السكنية

وقد جرى إستبعاد الأشخاص المتوفين قبل ليلة 2017/07/17 والأشخاص مواليد ما بعد ليلة 2017/07/17، كما لم يحتسب التعداد أفراد الأسر المقيمين خارج لبنان.

هي بناء أو جزء من بناء معدّ لسكن أسرة واحدة، له مدخل مستقل أو أكثر من مدخل، يؤدي إلى الشارع العام من دون المرور عبر وحدة سكنية أخرى. وقد تكون الوحدة غير مبنية لأغراض السكن لكنها مسكونة من قبل عائلة خلال تنفيذ التعداد. ويمكن أيضاً أن تكون مستخدمة للسكن أو للعمل أو للعمل والسكن في نفس الوقت، أو مغلقة أو خالية أو مهجورة أو مسكونة من قبل عائلة عند التعداد.

2.9 الإسناد الزمني

هي الفترة التي تستند إليها بيانات التعداد ويعتبر منتصف ليلة 2017/07/17 فترة الإسناد الزمني للعدّ الفعلي في المخيمات والتجمعات الفلسطينية في لبنان.

13. الأمم المتحدة، مبادئ وتوصيات لتعدادات السكان والمساكن، مراجعة 3، 2017، صفحة 98.

14. الأمم المتحدة، مبادئ وتوصيات لتعدادات السكان والمساكن، مراجعة 3، 2017، صفحة 97.

https://unstats.un.org/unsd/publication/seriesM/Series_M67rev3en.pdf

3. التخطيط والتنظيم

3.1 العمل التحضيري

الأسس القانونية

بميزانية مجملها 2.326 مليون دولار أمريكي¹⁸. وكان مكتب لبنان لبرنامج الأمم المتحدة الإنمائي UNDP الطرف الإداري المكلف بتنظيم المشتريات وعقد المناقصات كما بالتدقيق المالي.

التنظيم الإداري

جرى تشكيل لجنتين لدعم عملية التعداد: لجنة توجيهية¹⁹ للإشراف على جدول الأعمال التنفيذية للتعداد والقرارات الأساسية. كما تم تشكيل لجنة إستشارية²⁰ لتوفير الدعم التقني. كذلك، تم إنشاء وحدة إدارية مشتركة من لجنة الحوار اللبناني الفلسطيني وإدارة الإحصاء المركزي والجهاز المركزي للإحصاء الفلسطيني لتولي إدارة مكتب الإدارة المركزي مهمتها متابعة سير العمل اليومي لتنفيذ التعداد وأنشطته.

3.2 المنهجية والشمول

يعتمد التعداد العام للسكان والمساكن في المخيمات والتجمعات الفلسطينية 2017 مقارنة تستند إلى المقابلة الشخصية، وتشمل عملية جمع المعلومات من أفراد وأسر عن مجموعة من المواضيع في فترة زمنية محددة وفي نطاق جغرافي محدد في لبنان (مخيمات وتجمعات)²¹. وقد شمل بالتحديد:

- جميع الأسر المقيمة في المخيمات الفلسطينية الـ 12 والتجمعات الفلسطينية 2017 من قبل مانحين دوليين بصرف النظر عن الجنسية أو الهوية.

الميزانية ومراقبة التكلفة

بدأت المفاوضات رسمياً بين السلطات اللبنانية والفلسطينية بتيسير من لجنة الحوار اللبناني الفلسطيني في أواسط العام 2015 وأفضت إلى توقيع مذكرة تفاهم بين الحكومتين. إستناداً إليها، جرى تكليف إدارة الإحصاء المركزي والجهاز المركزي للإحصاء الفلسطيني بتنفيذ التعداد تحت إشراف لجنة الحوار. أشار الإتفاق بالتفصيل إلى نطاق العمل وتوزيع الأدوار والمسؤوليات بين الفريقين¹⁵.

خلال إعداد المشروع، تصدّرت مسألة الحفاظ على سرّية البيانات الإفرادية وخصوصيتها الأولية لدى الشركاء. وتمّ تضمين مذكرة التفاهم بين الحكومتين اللبنانية والفلسطينية بنداً خاصاً يشدّد على حماية البيانات الفردية، والإلتزام بالمعايير العالمية في هذا الخصوص¹⁶. كما جرى أيضاً تعزيز بروتوكولات الحماية الإلكترونية للبيانات ولمجمل أنظمة تقنية المعلومات المستخدمة¹⁷.

15. أقر مجلس الوزراء اللبناني مذكرة التفاهم في أيلول 2016. وفي الشهر التالي وافق مجلس الوزراء الفلسطيني على القرار، وتمّ التوقيع على مذكرة التفاهم من قبل رئيسي مجلسي الوزراء في تشرين الأول 2016 مما أعطى الضوء الأخضر اللازم للمضي قدماً بالمشروع. وأقيم بعد التوقيع حفل إطلاق مشروع التعداد حضره دولة الرئيس سعد الحريري.

16. كان على الحملة الإعلامية التوضيح بأنه لن يتم نشر أية معلومة فردية أو ربط البيانات المجموعة مع السجلات الموجودة في قواعد البيانات الحكومية الأخرى.

17. اعتمد التعداد آلية أمانة لتشفير البيانات عند نقلها عبر الشبكة. والأهم من ذلك، كان بإمكان المكتب المركزي التحكم عن بعد بالأجهزة اللوحية وإغلاق أي جهاز لوحي في حال فقدانه، أو مصادرته خلال العمل الميداني.

18. الموارد المالية المتوافرة لتمويل المشروع كانت كالاتي بالدولار الأمريكي: 1.520.000 من اليابان؛ 379.000 من النرويج و427.000 من اليونيسيف. كما جرى تأمين مخصصات إضافية من لجنة الحوار اللبناني الفلسطيني وإدارة الإحصاء المركزي اللبناني من صلب ميزانيتهما السنوية لدعم النفقات غير المباشرة.

19. ضمت اللجنة التوجيهية كلاً من: وزارة الدفاع، وزارة الخارجية، وزارة الداخلية والبلديات والسفارة الفلسطينية في بيروت.

20. ضمت اللجنة الإستشارية: وكالة الأمم المتحدة لإغاثة وتشغيل اللاجئين الفلسطينيين في الشرق الأدنى -الاونروا UNRWA وصندوق الأمم المتحدة للسكان UNFPA وبرنامج الأمم المتحدة للتنمية UNDP ولجنة الأمم المتحدة الاقتصادية والاجتماعية لغربي آسيا (الإسكوا). ESCWA ومنظمة الأمم المتحدة للطفولة؛ اليونيسيف UNICEF ومنظمة العمل الدولية ILO.

21. من دون إحصاء شامل في لبنان ستبقى الأسر الفلسطينية المقيمة خارج النطاق الجغرافي للمخيمات والتجمعات غير محصاة.

• الأسر التي من بين أفرادها فلسطيني واحد أو أكثر والمقيمة في 156 تجمعاً فلسطينياً.

انتشرت فرق العمل الميداني لإجراء المقابلات بهدف جمع

المعلومات من الأفراد المستهدفين بين 2017/07/17 و 2017/07/31. وبهدف الإستجابة لمتطلبات الشمول الكلي والتزامن والعدّ الفردي، قامت فرق العدّادين التي تألفت من 494 عدّاداً والمكلفة بتغطية 1407 منطقة عدّ، بتعداد الأسر فيها كافةً من خلال العد الفردي الشامل والآني (DeFacto).

3.3. تصميم الإستثمارات ومحتواها

تم استخدام ثلاثة إستثمارات لمرحلة جمع المعلومات:

1. إستمارة حصر المباني والوحدات السكنية؛

2. إستمارة عدّ الأسر والأفراد وخصائص السكن؛

3. إستمارة دراسة العدّ البعدي²².

تضمنت إستمارة حصر المباني والوحدات السكنية المتغيرات التالية: عنوان المبنى (الشارع، الحي، المعالم المحيطة، إسم صاحب الملك)، نوع المبنى ووجه إستخدامه الراهن وعدد طوابقه. وبالنسبة للوحدات السكنية، شملت معلومات عن نوع الوحدات السكنية ووجه إستخدامها الراهن وعدد الأسر في كل وحدة. كما تم تحديد مصدر المعلومات بالإضافة الى: الإسم الكامل لرب الأسرة، العدد الكلي لأفراد الأسرة، توزيع الذكور والإناث وعدد اللاجئين الفلسطينيين بينهم.

وبهدف تجنب الإثقال على إستثمارات التعداد، وما قد تسببه من تأثير على نسب التجاوب وجودة البيانات، جرى تصميم إستمارة متوسطة الحجم (94 سؤالاً) حول

الأسرة وخصائص السكن شملت جمع معلومات عن إشغال الوحدة وملكيّتها وأوضاعها وإتصالها بالخدمات العامة.

وشملت المعلومات حول أفراد الأسرة: تاريخ الميلاد، العمر، الجنس، العلاقة مع رب الأسرة والجنسية. كما غطت مسألة تسجيل اللاجئ لدى المديرية العامة للشؤون السياسية واللاجئين في وزارة الداخلية والبلديات ووكالة الأمم المتحدة لإغاثة وتشغيل اللاجئين الفلسطينيين في الشرق الأدنى -الاونروا UNRWA. كما أخذت بالاعتبار أسئلة حول الإحتياجات الخاصة والتعليم وميدان الدراسة ووضع العمالة والمهنة وقطاع العمل. كما تضمنت أسئلة عن الوضع الزواجي، الخصوبة والوفيات والهجرة إلى الخارج ومحل الإقامة المعتاد²³.

3.4 نظام إدارة الجودة

ساهم إستخدام التقنيات الحديثة في التعداد العام للسكان والمساكن في المخيمات والتجمعات الفلسطينية 2017 بشكل كبير في تخفيف تكاليف التعداد وتحسين فعالية عملياته وتوفير الوقت بالإضافة إلى ضمان الجودة في النتائج²⁴.

لقد تطلّب التحول الكامل إلى التقنية الرقمية في عملية التعداد إنشاء بنية تحتية ملائمة²⁴. وتضمّن هذا التحول: وضع الخرائط الرقمية، الإستثمارات الإلكترونية لجمع البيانات، رصد العمليات الميدانية والإشراف المباشر عليها، معالجة البيانات وإدارتها وأرشفتها وكذلك تحليل بيانات التعداد ونشرها.

22. جرى تصميم الإستثمارات بناءً على مشاورات بين الأجهزة الإحصائية ولجنة الحوار اللبناني الفلسطيني بصفتها الجهة الطالبة للمعلومات. كما تمّ التشاور بشأنها مع أعضاء اللجنتين التوجيهية والإستشارية لضمان مواءمة المعلومات التي يتم جمعها مع حاجات المستخدمين على المستويين الوطني والدولي على حد سواء.

23. تم وضع النسخة الأولى للإستمارة من قبل مؤسسة FAFO النرويجية بالإستناد إلى مجموعة من المؤشرات الدولية المعتمدة في التعدادات.

24. جرت مقارنة الجودة كمفهوم متعدد الأبعاد وأخذت بالاعتبار نسبياً مسائل: العلاقة/الملائمة، التكامل، الدقة، الترابط وسهولة الوصول، من ضمن مسائل أخرى.

وضع الخرائط الرقمية

رصد العمليات الميدانية والإشراف عليها

تهدف خرائط التعداد إلى توفير الأسس الجغرافية لإستعمالها بشكل مباشر خلال عملية العدّ. ولقد إحتاج فريق التعداد إلى مجموعة من الخرائط الحديثة التي تغطي البلد بأكمله وتُبيّن بشكل واضح حدود المخيمات والتجمعات التي سيعمل فيها كل عدّاد خلال مرحلة العدّ الفعلي²⁵.

كما وُضعت خريطة رقمية أساسية إستناداً إلى صور الأقمار الاصطناعية بجودة عالية الدقة، واعطي لكل عدّاد منطقة عدّ محددة لها رمز تعريف إداري، وتم ترميز مواقع الأبنية كافة من قبل فريق نظام المعلومات الجغرافية GIS.

الإستمارة الإلكترونية

إعتمدت عملية العدّ آلية المقابلة الشخصية مع ملء إستمارة إلكترونية للأسئلة. ووفّرت الإستمارات الإلكترونية الموزّعة نوعية بيانات عالية الجودة وساهمت في فعالية العمليات من خلال: تطبيق قواعد التحقق من صحة الأجوبة الفردية عبر تقاطعها مع الأسئلة أو قائمة التسجيلات، تسهيل التسلسل الآلي (إنتقال المُشغّل إلى السؤال المناسب التالي)، توفير المزيد من الخيارات في لوائح الإختيارات، توفير المزيد من البيانات التفصيلية، ضمان انجاز قاعدة بيانات إلكترونية والقدرة على طرح أسئلة إضافية أكثر تفصيلاً.

أتاح استخدام الاستمارات الإلكترونية إستخراج النتائج الرئيسية للتعداد بسرعة أكبر من خلال نقل البيانات بشكل فوري إلى نظام تجميع البيانات في المكتب الرئيسي لإدارة التعداد. وبهدف تلقي دفع المعلومات حول سير عمليات التعداد، تم إنشاء مركز اتصالات في مكتب الإدارة المركزي يستخدم نظام مراقبة متصل بشبكة الإنترنت لرصد العمليات في مختلف المناطق ولمراجعة الإستمارات، ورصد الوقت الذي استغرقه ملء الإستمارة من قبل فرق العدّادين، وتاريخ وتوقيت إنتهاء الإجابة على استمارة الأسئلة، والوسيلة المستخدمة لتعبئة الإستمارة، وكان الأمر الأكثر أهمية هو توفير إمكانية تعقب العمليات الميدانية باستخدام نظام تحديد المواقع العالمي GPS²⁶.

ولتصحيح الأخطاء والقيام بالتعديلات الضرورية لتحسين جودة العمل، تمّ تشكيل وحدة لضمان جودة البيانات تدقق في الاستمارات المستكملة من قبل العدّادين فور ورودها²⁷. وكان نظام التقارير الذكية الذي وفّر إمكانية رفع التقارير بشكل مباشر إلى المكتب الرئيسي لإدارة التعداد، أداة أخرى لرصد النقص الكلي والجودة ولتعقب مستوى التقدّم والمؤشرات الرئيسية، كما أتاح هذا النظام إمكان إكتشاف الأخطاء والتأخير خلال انتقال المعلومات، وبالتالي كان من الممكن القيام بالإجراءات المناسبة للتصحيح بشكل فوري.

25. توفيراً للدعم التقني تم التعاقد مع شركة متخصصة في تطوير البرمجيات (Realsoft) لتصميم ثلاثة برامج أساسية: برنامج تطبيق إلكتروني للإستمارات، نظام مركزي لإدارة العمليات الميدانية ونظام ذكي لإصدار التقارير الفورية. كما قام مبرمجون من إدارة الإحصاء المركزي بتطوير نظام إداري داخلي لعمليات مكتب الإدارة المركزية.

26. تشمل إمكانية الإستفادة أيضاً: تحقيق التغطية الشاملة من خلال تبيان عدم وجود ثغرات أو تداخلات في منطقة العدّ المطلوبة، وتحسين قدرات الجهاز البشري على إدارة العمليات الميدانية بفعالية من خلال توزيع عادل ومحدد لأعباء العمل بين فرق العدّادين.

27. أتاححت هذه الأداة رصد وتسجيل معلومات عن التجول اليومي للعدّادين عبر المناطق اللبنانية كافة بشكل مباشر أو بشكل تراكمي، بالإضافة إلى حظر النفاذ إلى الإستمارات الإلكترونية في حال لم يكن العدّاد في الموقع الصحيح المحدد له بواسطة نظام تحديد المواقع العالمي GPS.

العَدَّ البَعْدِي

قامت الإسكوا، ككيان مستقل، ووفق توصيات الأمم المتحدة بالإشراف على عملية العَدَّ البَعْدِي، وهو أسلوب متقدم أساسي لقياس نسب الشمول وجودة البيانات. وقد تمّ تنفيذها بإختيار عيّنة عشوائية من مناطق العَدَّ بلغت 41 منطقة عدّ تمثل نسبة (3%) من جميع أنواع المناطق الجغرافية. وقد أكدت نتائج هذا التمرين على المستوى العالي لمعايير العمليات الميدانية للتعداد.

معالجة البيانات والنشر

تمّ تجهيز ملف رئيسي لجدولة البيانات بعد تحريرها جزئياً من أخطاء البيانات الخام. وفحصت اختبارات التقييم والتدقيق الميداني والمكتبي وعمليات المقارنة مستوى إتساق وجودة البيانات. وقد تم ترميز الأسئلة المفتوحة: الاختصاص التعليمي والمهن كما النشاط الاقتصادي²⁸.

وفي نفس الوقت الذي كانت تتم فيه عمليات الرصد من المكتب الرئيسي للتعداد، توزعت فرق الإشراف في خمس مناطق لمراقبة ودعم فريق العدّادين. وتشكلت فرق العمل الميداني (راجع ملحق -3) من ثلاث مستويات: العدّادون، رؤساء الفرق ومنسقو المناطق مع تراتبية رأسية في رفع التقارير.

التدريب والاختبار

تطلب إعداد فريق العدّ تدريباً نظرياً وتطبيقياً مكثفاً، مع التشديد على الشق العملي. وشارك المتدربون في مقابلات تطبيقية وتمرين تمثيل الدور بما في ذلك التدريب على كيفية معالجة مشاكل استخدام التابلت (الجهاز اللوحي) والاستمارات وقد تمّ لهذا الغرض وضع أدلة تدريبية تغطي المفاهيم والمصطلحات الإحصائية ومضمون الاستمارات وطرق إجراء المقابلات وكيفية التعامل مع الأسر.

كما تمّ تدريب وحدات مكتب الإدارة المركزية (الموارد البشرية، مركز الإتصال، ضمان الجودة، التواصل، الدعم اللوجستي و الخرائط) على إستخدام التقنيات الحديثة ومعالجة مشاكلها.

وسبق التعداد الرئيسي تعداد تجريبي شامل، كان الغرض منه إختبار الاستمارات والإجراءات. دقق هذا التمرين في تصميم إستمارة الأسئلة وملاءمة مضمونها، ووظائف إعداد ونقل التقارير، جودة البيانات بالإضافة إلى تقنيات المعلومات والاتصالات (ICT). كما أتاح التعداد التجريبي لمكتب الإدارة المركزية حساب معدل الوقت المطلوب للقيام بتعداد أسرة واحدة. وهي عملية أساسية لتقدير حجم متطلبات الجهاز الميداني والتكاليف.

28. توجب على الفريق مراجعة ما نسبته 5% على الأقل من بيانات كل عداد يومياً وكانت تقارير الأداء توثق كل حالات الخلل والأخطاء الشائعة.
28. سبق الإعلان عن النتائج الرئيسية مشاورات واسعة بشأنها مع الشركاء الأساسيين. وعقدت اجتماعات إضافية مع المانحين ومنظمات الأمم المتحدة والاونروا بشكل خاص قبيل إعلان النتائج.

4. النتائج الرئيسية

99.5% من اللاجئين الفلسطينيين في لبنان مسجلون لدى المديرية العامة للشؤون السياسية واللاجئين في وزارة الداخلية والبلديات بينما تبلغ نسبة التسجيل لدى الانوروا (99.3%).

حسب الجنس، يتوزع الأفراد من اللاجئين الفلسطينيين في لبنان بنسبة (50.4%) من الذكور مقابل (49.6%) من الإناث.

إجمالي السكان وفق نتائج العدّ البعدي

كان الهدف الأساسي من الدراسة البعدية قياس نسبة التغطية والشمول في حالتي النقص والزيادة لأخذها بعين الاعتبار في التعداد النهائي للسكان وفي التوقعات السكانية اللاحقة. وأظهرت عملية العدّ البعدي أن نسبة عدم الشمول في هذا التعداد كانت (2.3%). وبالتالي بلغ العدد الإجمالي المصحح للاجئين الفلسطينيين في لبنان 174.422 فرداً من سكان المخيمات والتجمعات الفلسطينية.

4.2 الأسر

بلغ العدد الإجمالي للأسر التي تم تعدادها فعلياً 55.473 أسرة منها 42.748 من أسر اللاجئين الفلسطينيين في لبنان، تقيم 19.563 (45.7%) منها في المخيمات مقابل 23.185 (54.2%) في التجمعات. يقدر متوسط حجم الأسرة بـ 4.0. وأظهرت النتائج أن (17.2%) من أرباب الأسر هنّ من الإناث.

وجدت النتائج 4.926 أسرة من زيجات مختلطة ومنها 3.707 أسرة برب أسرة فلسطيني و 1.219 أسرة برب

تشمل النتائج الرئيسية في هذه المرحلة مجموع السكان موزعين حسب المناطق، الموقع الجغرافي والجنسية. كما تشمل نتائج العدّ البعدي والعدد الإجمالي للمباني والوحدات السكنية والأشخاص الذين تم عدّهم في الفترة ما بين 2017/07/17 حتى 2017/07/31. وقد أضيفت بعض المؤشرات الاجتماعية -الاقتصادية الأولية إلى هذا الإصدار²⁹.

4.1 حجم السكان

العدد الفعلي للأفراد

تظهر النتائج أن عدد الأفراد الذين تم تعدادهم فعلياً هو **224.901** فرداً من كافة الجنسيات.

داخل المخيمات الفلسطينية، يبلغ عدد اللاجئين الفلسطينيين في لبنان 74.687 (65.4%) وعدد اللاجئين الفلسطينيين النازحين من سوريا 8.487 (7.4%)، بينما توزع سكان المخيمات الباقيين كالاتي : سوريون 26.378 (23.1%)، لبنانيون 4.058 (3.6%) ومن جنسيات أخرى 596 (0.5%).

توزع عدد اللاجئين الفلسطينيين في لبنان الذين جرى تعدادهم فعلياً بنسبة 74.687 (45.1%) في المخيمات مقابل 90.862 (54.9%) في التجمعات.

مناطقياً، يتوزع اللاجئون الفلسطينيون في صيدا بنسبة (35.8%)، يليها الشمال (25.1%)، صور (14.7%)، بيروت وضواحيها (13.4%)، الشوف (7.1%)، والبقاع (4%).

29. تخضع النتائج التفصيلية للتعداد العام للسكان والمساكن في المخيمات والتجمعات الفلسطينية 2017 حالياً لتحليل معمق ومراجعة، لذلك قد تطرأ بعض الفروقات الطفيفة في المؤشرات الاجتماعية والاقتصادية في التقارير الإحصائية أو التحليلية اللاحقة.

أسرة لبناني. كما أشارت النتائج إلى أن حوالي (4.9%) في ما يتعلق بالهجرة، تبين أن الوجهة الرئيسية لهجرة من اللاجئين الفلسطينيين يملكون جنسية ثانية. (27.3%) تليها الإمارات العربية المتحدة (16.7%) ثم الدانمارك (8.4%) والسويد (7.5%).

4.3. المباني والوحدات السكنية

بلغ العدد الإجمالي للمباني في المخيمات والتجمعات الفلسطينية 22.692 ومنها 10.983 (48.4%) في المخيمات و 11.709 (51.6%) في التجمعات. وبلغ العدد الإجمالي للوحدات السكنية 52.716 ومنها 26.995 (51.2%) في المخيمات و 25.721 (48.8%) في التجمعات الفلسطينية.

أظهرت النتائج أن (20.7%) فقط من الوحدات السكنية في التجمعات المحاذية و (26.4%) في التجمعات الأخرى مملوكة بشكل قانوني ومسجلة في أمانة السجل العقاري لدى المديرية العامة للشؤون العقارية. كما أظهرت أن (31.5%) من الوحدات السكنية في المخيمات مستأجرة.

4.4. مؤشرات اجتماعية-اقتصادية أولية

تشير النتائج إلى أن 52.596 فرداً ملتحق حالياً بإحدى مراحل التعليم فيما بلغت نسبة الأمية حوالي (7.2%) بين اللاجئين الفلسطينيين. أظهرت النتائج أن نسبة (10.5%) من اللاجئين الفلسطينيين في لبنان قد أتموا تعليمهم الجامعي. وبالنسبة لمؤشرات العمل، يوجد 51.393 فرداً في سن العمل فيما بلغت نسبة البطالة (18.4%). وتبين أيضاً أن 1.700 فرداً حصلوا على شهادات أو هم ضمن ميادين عمل مرتبطة بالمهن الحرة والنقابات، منهم (40%) في مجال الهندسة وحدها. وحصل (5.2%) فقط من العاملين على إجازات عمل رسمية صادرة عن وزارة العمل.

الملحقات

ملحق - ١ - جداول

الأرقام المصححة لتعداد اللاجئين الفلسطينيين في لبنان حسب المناطق الجغرافية ونسبة عدم الشمول حسب نتائج العد البعدي

الجنسية/وضع اللجوء	مخيمات	تجمعات محاذية	تجمعات أخرى	المجموع
لاجئون فلسطينيون في لبنان	78897	37652	57873	174422

الأفراد الذين تم تعدادهم فعلياً بحسب الجنسيات

الأفراد بحسب المناطق الجغرافية والجنسيات

الجنسية/وضع اللجوء	مخيمات	تجمعات محاذية	تجمعات أخرى	المجموع
لاجئون فلسطينيون في لبنان	74687	36154	54708	165549
لاجئون فلسطينيون نزحوا من سوريا	8487	4153	5066	17706
لبنانيون	4058	1318	6654	12030
سوريون	26378	677	1262	28317
مختلف	596	123	580	1299
المجموع	114206	42425	68270	224901

المنطقة	لاجئون فلسطينيون	لاجئون فلسطينيون نزحوا من سوريا	لبنانيون	سوريون	مختلف	المجموع
الشمال	41495	3859	2067	6730	144	54295
بيروت	22149	1619	3625	18090	492	45975
الشوف	11752	1978	1972	445	181	16328
صيدا	59201	5550	3024	1427	320	69522
صور	24410	2706	751	1307	114	29288
البقاع	6542	1994	591	318	48	9493
المجموع	165549	17706	12030	28317	1299	224901

النسب المئوية لتوزيع الأفراد بحسب المناطق والجنسيات						
المنطقة	لاجئون فلسطينيون	لاجئون فلسطينيون نازحون من سوريا	لبنانيون	سوريون	مختلف	المجموع
الشمال	25.1%	21.8%	17.2%	23.8%	11.1%	24.1%
بيروت	13.4%	9.1%	30.1%	63.9%	37.9%	20.4%
الشوف	7.1%	11.2%	16.4%	1.6%	13.9%	7.3%
صيدا	35.8%	31.3%	25.1%	5.0%	24.6%	30.9%
صور	14.7%	15.3%	6.2%	4.6%	8.8%	13.0%
البقاع	4.0%	11.3%	4.9%	1.1%	3.7%	4.2%
المجموع	100%	100%	100%	100%	100%	100%

الأفراد بحسب المخيمات والجنسيات						
المخيم	لاجئون فلسطينيون	لاجئون فلسطينيون نازحون من سوريا	لبنانيون	سوريون	مختلف	المجموع
برج البراجنة	8219	687	529	8790	126	18351
المية ومية	1935	253	68	94	9	2359
برج الشمالي	8142	1444	76	522	34	10218
شاتيلا	4156	537	1155	8064	98	14010
ضبية	758	8	690	276	40	1772
عين الحلوة	18763	1523	185	709	29	21209
مار الياس	748	55	161	690	113	1767
الرشيدية	8641	560	86	329	40	9656
نهر البارد	8091	1015	147	208	9	9470
ويقل	1421	626	33	74	11	2165
البدواوي	9740	1367	630	6193	65	17995
البص	4073	412	298	429	22	5234
المجموع	74687	8487	4058	26378	596	114206

الأفراد بحسب التجمعات المحاذية والجنسيات						
المجموع	مختلف	سوريون	لبنانيون	لاجئون فلسطينيون نازحون من سوريا	لاجئون فلسطينيون	التجمع المحاذي
2332	21	46	187	47	2031	محيط برج البراجنة
1476	4	11	35	74	1352	محيط المية ومية
813	5	11	36	169	592	محيط برج الشمالي
1362	16	41	181	92	1032	محيط شاتيللا
11559	24	247	297	1826	9165	محيط عين الحلوة
17303	27	187	261	831	15997	محيط نهر البارد
1306	4	41	17	530	714	محيط ويفل
6274	22	93	304	584	5271	محيط البداوي
42425	123	677	1318	4153	36154	المجموع

الأفراد بحسب التجمعات الأخرى والجنسيات						
المجموع	مختلف	سوريون	لبنانيون	لاجئون فلسطينيون نازحون من سوريا	لاجئون فلسطينيون	التجمع
3253	21	49	725	62	2396	الشمال
16328	181	445	1972	1978	11752	الشوف
14987	151	165	1293	745	12633	محيط مدينة صيدا
9123	45	105	686	456	7831	منطقة صيدا
8809	58	96	460	673	7522	جنوب منطقة صيدا
3367	13	16	255	121	2962	صور
320	1	13	31	12	263	بعلبك
5702	32	190	510	826	4144	البقاع الغربي
6381	78	183	722	193	5205	بيروت
68270	580	1262	6654	5066	54708	المجموع

النسب المئوية لتوزيع الأفراد بحسب المخيمات والجنسيات						
المخيم	لاجئون فلسطينيون	لاجئون من سوريا	لبنانيون	سوريون	مختلف	المجموع
برج البراجنة	44.8%	3.7%	2.9%	47.9%	0.7%	100%
المية ومية	82.0%	10.7%	2.9%	4.0%	0.4%	100%
برج الشمالي	79.7%	14.1%	0.7%	5.1%	0.3%	100%
شاتيلا	29.7%	3.8%	8.2%	57.6%	0.7%	100%
ضبية	42.8%	0.5%	38.9%	15.6%	2.3%	100%
عين الحلوة	88.5%	7.2%	0.9%	3.3%	0.1%	100%
مار الياس	42.3%	3.1%	9.1%	39.0%	6.4%	100%
الرشيدية	89.5%	5.8%	0.9%	3.4%	0.4%	100%
نهر البارد	85.4%	10.7%	1.6%	2.2%	0.1%	100%
ويقل	65.6%	28.9%	1.5%	3.4%	0.5%	100%
البدواي	54.1%	7.6%	3.5%	34.4%	0.4%	100%
البص	77.8%	7.9%	5.7%	8.2%	0.4%	100%
المجموع	65.4%	7.4%	3.6%	23.1%	0.5%	100%

النسب المئوية لتوزيع الأفراد بحسب التجمعات المحاذية والجنسيات						
التجمع المحاذي	لاجئون فلسطينيون	لاجئون من سوريا	لبنانيون	سوريون	مختلف	المجموع
محيط برج البراجنة	87.1%	2.0%	8.0%	2.0%	0.9%	100%
محيط المية ومية	91.6%	5.0%	2.4%	0.7%	0.3%	100%
محيط برج الشمالي	72.8%	20.8%	4.4%	1.4%	0.6%	100%
محيط شاتيلا	75.8%	6.8%	13.3%	3.0%	1.2%	100%
محيط عين الحلوة	79.3%	15.8%	2.6%	2.1%	0.2%	100%
محيط نهر البارد	92.5%	4.8%	1.5%	1.1%	0.2%	100%
محيط ويقل	54.7%	40.6%	1.3%	3.1%	0.3%	100%
محيط البدواي	84.0%	9.3%	4.8%	1.5%	0.4%	100%
المجموع	85.2%	9.8%	3.1%	1.6%	0.3%	100%

النسب المئوية لتوزيع الأفراد بحسب التجمعات الأخرى والجنسيات						
التجمع	لاجئون فلسطينيون	لاجئون من سوريا	لبنانيون	سوريون	مختلف	المجموع
الشمال	73.7%	1.9%	22.3%	1.5%	0.6%	100%
الشوف	72.0%	12.1%	12.1%	2.7%	1.1%	100%
محيط مدينة صيدا	84.3%	5.0%	8.6%	1.1%	1.0%	100%
منطقة صيدا	85.8%	5.0%	7.5%	1.2%	0.5%	100%
جنوب منطقة صيدا	85.4%	7.6%	5.2%	1.1%	0.7%	100%
صور	88.0%	3.6%	7.6%	0.5%	0.4%	100%
بعلبك	82.2%	3.8%	9.7%	4.1%	0.3%	100%
البقاع الغربي	72.7%	14.5%	8.9%	3.3%	0.6%	100%
بيروت	81.6%	3.0%	11.3%	2.9%	1.2%	100%
المجموع	80.1%	7.4%	9.7%	1.8%	0.8%	100%

أعداد الأسر

الأسر بحسب المناطق الجغرافية وجنسية رب الأسرة

جنسية رب الأسرة	المخيمات	تجمعات محاذية	تجمعات أخرى	المجموع
لاجئون فلسطينيون	19563	8825	14360	42748
لاجئون فلسطينيون نازحون من سوريا	2202	1055	1199	4456
لبنانيون	919	190	1181	2290
سوريون	5455	101	199	5755
مختلف	169	11	44	224
المجموع	28308	10182	16983	55473

الوحدات السكنية التي تمّ تعدادها فعلياً

الوحدات السكنية حسب المناطق الجغرافية ونوع الوحدة السكنية

نوع الوحدة	المخيمات	تجمعات محاذية	تجمعات أخرى	المجموع
منزل مستقل	5087	1814	2632	9533
شقة	21869	7702	13403	42974
مسكن مرتجل	18	77	82	177
منشأة	21	5	6	32
المجموع	26995	9598	16123	52716

النسب المئوية لتوزيع الأبنية بحسب المناطق الجغرافية ونوع الوحدة السكنية

نوع الوحدة	المخيمات	تجمعات محاذية	تجمعات أخرى	المجموع
منزل مستقل	18.8%	18.9%	16.3%	18.1%
شقة	81.0%	80.2%	83.1%	81.5%
مسكن مرتجل	1%.	8%.	5%.	3%.
منشأة	1%.	1%.	0%.	1%.
المجموع	100%	100%	100%	100%

المباني التي تم تعدادها فعلياً

الأبنية حسب المناطق الجغرافية ونوع المبنى

نوع المبنى	المخيمات	تجمعات محاذية	تجمعات أخرى	المجموع
منزل/فيلا	4146	1272	2245	7663
مبنى	6802	2361	5708	14871
مأوى	18	37	75	130
منشأة	17	5	6	28
المجموع	10983	3675	8034	22692

النسب المئوية لتوزيع الأبنية بحسب المناطق الجغرافية ونوع المبنى

نوع المبنى	المخيمات	تجمعات محاذية	تجمعات أخرى	المجموع
منزل/فيلا	37.7%	34.6%	27.9%	33.8%
مبنى	61.9%	64.2%	71.0%	65.5%
مأوى	0.2%	1.0%	9%.	6%.
منشأة	0.2%	1%.	1%.	1%.
المجموع	100%	100%	100%	100%

ملحق - 2 -

لائحة المخيمات والتجمعات المحاذية والأخرى

مخيمات	تجمعات محاذية	تجمعات أخرى
البداوي	٥ تجمعات محاذية لمخيم نهر البارد (A, B,C,D,E)	المحمرة- ببنين- بحنين
	حارة اللبنانية	
	المنكوبين	
	المهجرين	
	بلدة البداوي	
	جبل البداوي	
	بناية أبو نعيم	
منطقة الشمال		
برج البراجنة	برج البراجنة	ابي سمرا
	حارة حريك	الزاهرية
	صبرا والمدينة الرياضية	الميناء
		باب التبانة
		باب الرمل
		زيتون ابي سمرا
		القبة
شاتيلا	صبرا والمدينة الرياضية	طرابلس القديمة وبساتين طرابلس
مار الياس		
ضبية		بيروت وضواحيها
		الاوزاعي وحرش القتيل
		طريق الجديدة
		النبعة وبرج حمود

مخيمات	تجمعات محاذية	تجمعات أخرى
		منطقة الشوف
		البرجين
		الجية
		الرميلة
		السعديات
		الشويفات
		المونسة عالية
		الناعمة
		الوردانية
		برجا
		بشامون
		بعاصير
		جدرا
		حارة الناعمة
		داريا الشوف
		دير قوبل
		زاروت
		سبلين
		شحيم
		عانوت
		عين عنوب
		الشويفات
		كترمايا
		مزبود
		مغيرية الشوف
		وادي الزينة

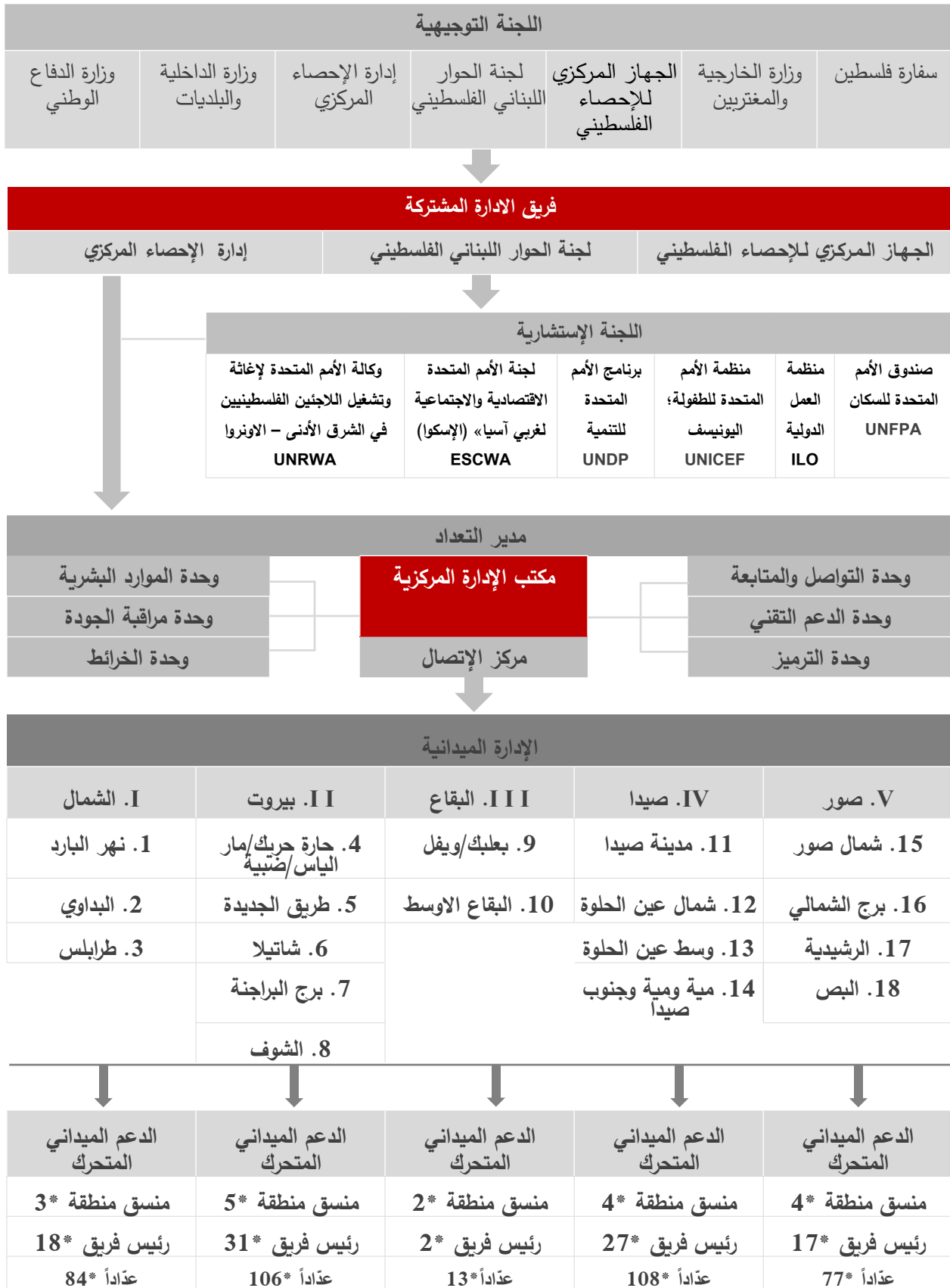
مخيمات	تجمعات محاذية	تجمعات أخرى
عين الحلوة	التعمير التحتاني	
	السكة	
	الطوارئ	
	بركسات	
	بستان أبو جميل	
	بستان القدس وأوزو	
	جبل الحليب	
	فضلو واكيم	
مئة ومئة	مئة ومئة ومحيطها	
تجمعات جنوب صيدا		
	القياعة	
	البرامية	
	بقسطا	
	حارة صيدا	
	حي الاسكندراني	
	حي البراد	
	حي البستان الكبير	
	حي الحاج حافظ	
	حي الزهور	
	حي الست نفيسة	
	حي حمود	
	حي صباغ	
	دلاعة	
	ساحة الشهداء	
	ساحة القدس	
	شرحبيل	
	الصالحية	
	الذكرمان	
	صيدا القديمة	

مخيمات	تجمعات محاذية	تجمعات أخرى
		صيدا الوسطاني
		عبرا
		مجدليون
		الهلالية
		تجمعات صيدا
		الاسماعيلية
		البيسرية
		الحسبة
		العقبة
		الغازية
		الفيلات
		مية ومية
		محيط مدرسة الاميركان
		زغدرابا
		سيروب
		الصرfund
		درب السيم
		طنبوريت
		عنقون
		عين الدلب
		فواز وهمشري
		قرية صيدا
		مشاريع الهبة
		مغدوشة
		نادي الضباط
		تجمعات شمال صور
		انصار
		برغلية
		العب

مخيمات	تجمعات محاذية	تجمعات أخرى
		العزية
		العينانية
		القاسمية
		الواسطة التحتا
		الواسطة الفوقا
		برج رحال
		جل البحر
		جمجم
		حاروف
		شبريحا
		شرق انصارية
		شعيتلي
		عباسية صور
		عدلون
		كفر بدا
		كفر رمان
		مشروع الرز
برج الشمالي	برج الشمالي	
الرشيدية		
البص		
		منطقة صور
		الاسماعيلية
		الرميلة
		الزراعة
		المدينة الصناعية
		المساكن الشعبية
		باتقلاي
		البازورية
		بلعوطه

مخيمات	تجمعات محاذية	تجمعات أخرى
		جويا
		حي الجورة
		حي الرمل
		دير قانون العين
		راس العين
		الشعيتية
		صور المدينة
		طير دبا
		كنيسة صور
		معشوق
		نهر السامر
		وادي جيلو
ويفل	محيط ويفل	
		منطقة سهل البقاع
		دورس
		غورو
		القرعون
		المرج
		بر الياس
		تعلبايا
		جب جنين
		دير زنون
		سعدنايل
		قب الياس
		قرى البقاع الاوسط

ملحق - 3 - الهيكلية التنظيمية



ملحق - 4 - صور

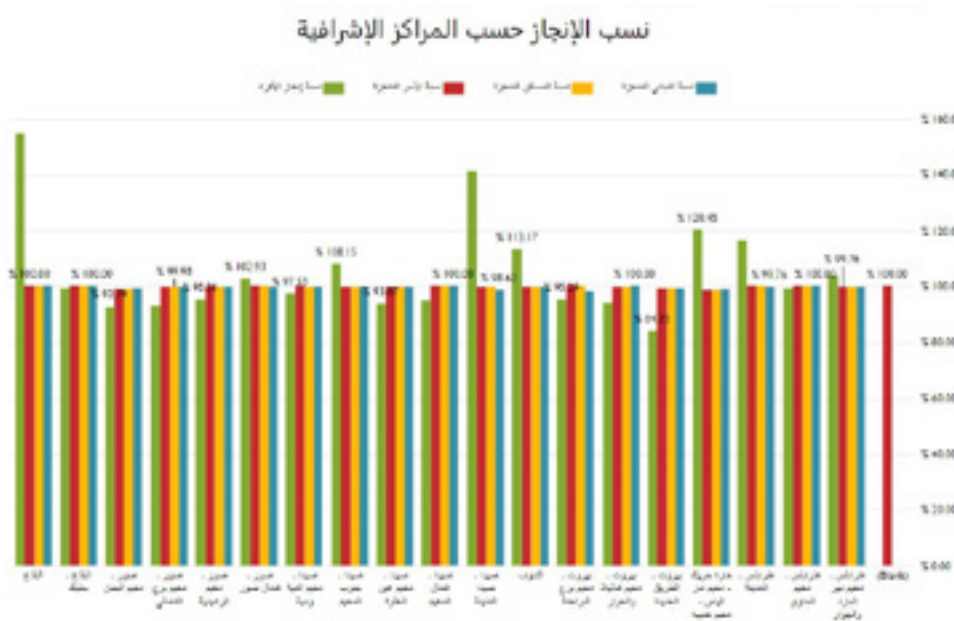
صورة رقم 1، 2، 3: من حفل إطلاق مشروع التعداد، شباط 2017



صورة رقم 4، 5: تحضيرات للعمل الميداني، آذار 2017



صورة رقم 8: تتبع العدّادين عبر نظام تحديد



صورة رقم 8: تتبع العدّادين عبر نظام تحديد المواقع العالمي GPS، نيسان 2017



صورة رقم 9: تدريب التجربة القبلية، آذار 2017



صورة رقم 10: تدريب العدّادين، تموز 2017



صور رقم 11، 12، 13، 14، 15: عمليات ميدانية، تموز 2017



صور رقم 16، 17، 18، 19، 20: الإدارة المركزية ومركز الإتصال





الجهاز المركزي
للإحصاء الفلسطيني



إدارة الإحصاء المركزي
لبنان



الجمهورية اللبنانية
رئاسة مجلس الوزراء
لجنة الحوار
اللبناني الفلسطيني



التعداد العام للسكان والمساكن في المخيمات والتجمعات الفلسطينية في لبنان النتائج الرئيسية 2017

جميع الحقوق محفوظة ©

لجنة الحوار اللبناني الفلسطيني وإدارة الإحصاء المركزي والجهاز المركزي للإحصاء الفلسطيني، 2018، بيروت – لبنان.

السراي الكبير، بيروت، لبنان
T. +961 1 983 074/5
F. +961 1 980 705
www.lpdcc.gov.lb



Palestinian Central
Bureau Of Statistics



Central Administration
Of Statistics - Lebanon



Lebanese Republic | Presidency
of the Council of Ministers
LEBANESE PALESTINIAN
DIALOGUE COMMITTEE



POPULATION AND HOUSING CENSUS IN PALESTINIAN CAMPS AND GATHERINGS IN L E B A N O N 2 0 1 7

Key Findings Report



www.lpdc.gov.lb

© February 2018.
All rights reserved.

Suggested Citation:
Lebanese Palestinian Dialogue Committee, Central Administration of statistics,
Palestinian Central Bureau of Statistics (2018). The Population and Housing Census in
Palestinian Camps and Gatherings - 2017, Key Findings Report (Population, Buildings
and Housing Units), Beirut, Lebanon.

All correspondences should be directed to:
Lebanese Palestinian Dialogue Committee
Grand Serail, Beirut, Lebanon.

Tel. (961) 01 983074 Fax: (961) 01 983075
E-mail: info@lpdc.gov.lb

Website: www.lpdc.gov.lb | www.cas.gov.lb | www.pcbs.gov.ps

Preface

For more than seven decades of Palestinian refugee's presence in Lebanon, the absence of official statistical researches, partly, has limited the capacity of the Lebanese Government to undergo policy reforms. The numbers of refugees estimated by different agencies were used to drive inaccurate and sometimes falsely understandings of the Palestinian refugees' population presence in the country.

The Lebanese-Palestinian Dialogue Committee (LPDC) seeks to improve the living conditions of the Palestinian refugees in Lebanon, which is impossible to achieve without a thorough and comprehensive understanding of the social, economic and demographic realities of the Palestinian refugees population living in Lebanon. There is a growing need for a solid data for developing plans and strategies and formulating policies and programs to improve the living conditions of Palestinian refugees in Lebanon in partnership with the international community.

Accordingly, the Lebanese Working Group on Palestinian refugees¹ has issued a recommendation to carry out a census in Palestinian camps and gatherings in Lebanon, which will generate the much-needed indicators in support of the Government's efforts to formulate adequate policies².

Therefore, the LPDC had initiated and facilitated the discussions between the Lebanese and Palestinian authorities leading to the approval and signature of an MOU between both Governments in October 2016. With generous support from the Governments of Japan, Norway and UNICEF, the LPDC in partnership with the Central Administration of Statistics (CAS) and the Palestinian Central Bureau of Statistics (PCBS) was able to mobilize the needed resources to carry out the census operations during 2017/18. The Project aimed to lay the foundation for a statistical data for the governmental and international agencies use and to improve decision-making capacities of policies/ programs affecting Palestinian refugees in Lebanon. The execution of its activities was managed and supervised by the two official statistical offices (CAS and PCBS) according to international standards and procedures for conducting censuses.

The census, in the making and afterwards, has caused controversy and skepticism around its objectives and timing. Some consider it a step towards settlement (tawte'en) of Palestinian refugees, while others were concerned by the political implications that may result from it. Though we understand the backgrounds of such concerns, the lack of trust as well as the negative historical backdrop, we still believe that this fact-based approach is the optimum approach that can lead to public policy reform. Creating the

1. The Lebanese Working Group on Palestinian refugees is composed of representatives of the key-political Lebanese Parties: Lebanese Forces, Hezbollah, Amal Movement, Free Patriotic Movement, Kata'eb Party, Future Movement and Progressive Socialist Party.

2. Recommendation No 5, 24 April 2015, "A Unified Lebanese Vision for the Palestinian Refugees Affairs in Lebanon", LPDC publications 2017, P:23

climate for developing public policies based on reliable data and facts in parallel to the consensual political processes, on even the most sensitive files, is today, an absolute necessity. The Government is now able to benefit from the accumulated experiences in conducting a general census for Lebanon.

The Population and Housing Census in the Palestinian Camps and Gatherings in Lebanon (PHCPCG-2017) is the first statistical operation of such magnitude in Lebanon. It included the Palestinians refugees' population in Lebanon, whose majority resides in the 12 Palestinian camps and 156 gatherings. The use of new technologies advancement enabled CAS and PCBS to meet high standards of data collection, monitoring, validation as well as quality assurance.

More than 1,000 Palestinian and Lebanese young men and women have worked hard to ensure the success of this operation. During data collection phase, access to certain security-sensitive areas represented a challenge. However, the collaboration of the Lebanese and Palestinian security institutions and local forces facilitated the entry and movement of fieldworkers in all targeted areas.

The results, to be disseminated in the coming months, will provide a wealth of knowledge that will benefit all concerned stakeholders including Governmental entities, UN agencies, Donors, civil society organizations, researchers and academics in pursuing a decent living for Palestinian refugees until their right of return is realized.

Hassan Mneymneh

Chairman of the LPDC

Beirut, December 2017

Table of Contents

PREFACE	1
ACKNOWLEDGMENTS	5
LIST OF ACRONYMES	6
I. INTRODUCTION	8
II. CONCEPTS AND DEFINITIONS	11
III. PLANNING & ORGANIZATION	14
IV. KEY FINDINGS	18
ANNEX -1- TABLES	21
ANNEX -2- CAMPS, ADJACENT & OTHER GATHERINGS LIST	26
ANNEX -3- ORGANIZATIONAL STRUCTURE	30
ANNEX -4- IMAGES	31

Acknowledgments

The Population and Housing Census in the Palestinian Camps and Gatherings in Lebanon (PHHCCG-2017) has been an ambitious project led by the Lebanese-Palestinian Dialogue Committee (LPDC), in partnership with the Central Administration of Statistics (CAS) and the Palestinian Central Bureau of Statistics (PCBS).

The Chairman of the LPDC, Dr. Hassan Mneymneh, would like to thank His Excellency, Mr. Prime Minister Hariri for his extensive support and patronage. Prime Minister Salam support was key to grant governmental approval on the project.

He would also like to highlight the outstanding efforts made by Director General of CAS (Dr. Maral Tutelian), the Head of PCBS (Dr. Ola Awad) along with the Census Director (Abdel Nasser El-Ayi), all Central Management team members (senior statisticians, IT experts, coordinators of publicity campaign, field supervisors, field team leaders, enumerators, administrators and other team members) to plan, manage, implement, supervise, monitor, and coordinate the PHHCCG-2017 activities.

The implementation of the PHHCCG-2017 was generously financed by the governments of: Japan and Norway as well as the United Nations Children Fund (UNICEF).

Acknowledgment should be extended, as well, to all members of the Lebanese Working Group on Palestinian Refugee Affairs and to the International Consultant (Fafo) who supported the planning of the census.

Along the way, the Steering Committee formed of the Ministries of Foreign Affairs and Emigrants, National Defense, Interior and Municipalities, and the Embassy of the State of Palestine played a key role. In advisory capacity; ESCWA, UNRWA, ILO, UNICEF, UNFPA and UNDP provided technical support and collaboration throughout the process.

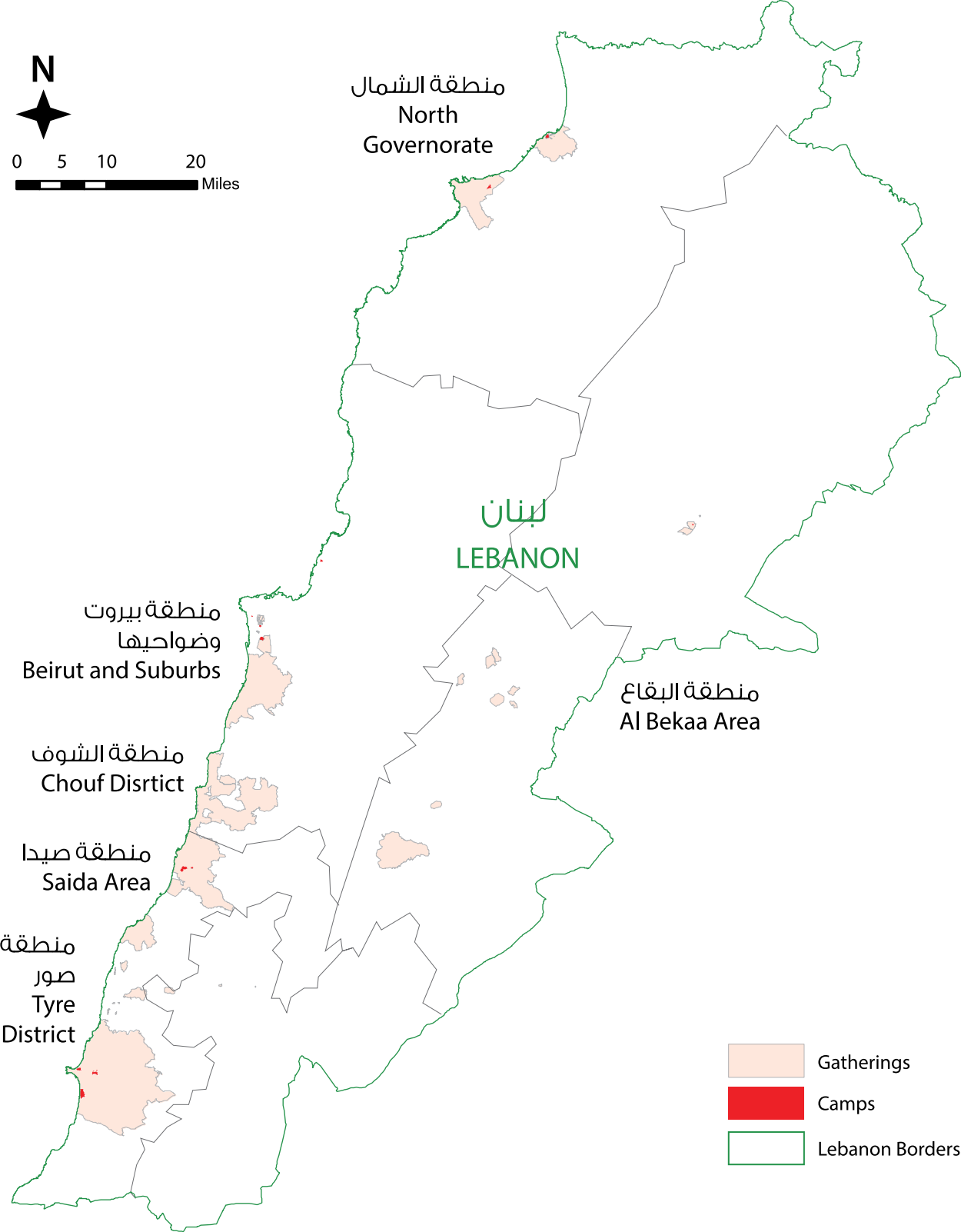
During the implementation, the LPDC heavily relied on UNDP's Country Office administrative and management support to the entire operation.

LPDC extends its deep gratitude to all the aforementioned personalities and institutions for the undeniable efforts exerted to accomplish the PHHCCG-2017.

List of Acronyms

CAS	Central Administration of Statistics
CMO	Central Management Office
DPRA	General Directorate of Political Affairs and Refugees of the Ministry of Interior and Municipalities
EA	Enumeration Area
ESCWA	United Nations Economic and Social Commission for Western Asia
GIS	Geographic Information System
GPS	Global Position System
ILO	International Labor Organization
LPDC	Lebanese-Palestinian Dialogue Committee
PCBS	Palestinian Central Bureau of Statistics
PES	Post-Enumeration Survey
PHCCG-2017	Population and Housing Census in the Palestinian camps and Gatherings
PLO	Palestinian Liberation Movement
PM	Prime Minister of Lebanon
PRL	Palestinian Refugee in Lebanon
PRS	Palestinian Refugee displaced from Syria
UNICEF	United Nations Children Fund
UNDP	United Nations Development Programme
UNFPA	United Nations Population Fund
UNRWA	United Nations Relief and Works Agency for Palestine Refugees in the Near East

Palestinian Camps and Gatherings in Lebanon



I. Introduction

The Population and Housing Census is one of the most important pillars of national statistical work, and is a prerequisite for the formulation of public social and economic policies, as well as, an exercise of national sovereignty. Most countries perform population censuses every ten years, to keep the policy-makers and other stakeholders informed on the degree of population stability and the extent of changes in its characteristics.

Recognizing the importance of knowing and tracking the fundamental changes in the Palestinian refugees' population residing in Lebanon, the Lebanese-Palestinian Dialogue Committee (LPDC) started in 2015 preparing for a census.

After two years of preparation, both the Lebanese and Palestinian Governments signed a Memorandum of Understanding (MoU) in October 2016 based on Council of Minister's Decision issued two months earlier³. The CAS and the PCBS, under the umbrella of the LPDC, implemented in 2017 the Population and Housing Census in the Palestinian Camps and Gatherings in Lebanon.

1.1. Other Sources of Data

Before the PHCCG-2017, there have been two sources of data on Palestinian refugees in Lebanon⁴:

- Registration data from the United Nations Relief and Works Agency for

Palestine Refugees in the Near East (UNRWA); and the General Directorate of Political Affairs and Refugees of the Ministry of Interior and Municipalities (DPRA).

- Sample based surveys by governmental and non-governmental agencies.

As shown in the following sample-based survey, studies continued to point that almost half of registered refugees are not permanently residing in Lebanon.

Hence, no comparative statistics can be drawn between the Administrative data and sample-based surveys to date⁵.

3. The Lebanese and Palestinian Governments signed the Memorandum of Understanding (MoU) on 19/10/2016 based on Council of Minister's Decision No. 1 dated 25/08/2016.

4. "Palestinian refugees in Lebanon Kolfat eloukhwa fi zaman elsira'ah", p239- p263; LPDC, 2016.

5. Conducting a registry-basis census was dismissed early in the process due to absence of proper conditions mainly a unique identity system that allow to link data. Also, there remains a need for a high-quality set of data in the population register that is constantly updated.

Table 1: Latest Palestinian Refugees numbers estimations, P242; LPDC publication, 2016

Data type	Source	Estimated number of Palestinian refugees	Year	Coverage
Administrative	UNRWA	459,292	2016	All Lebanon
	DPRA	592,711	2016	All Lebanon
Sample-based survey by governmental agencies	CAS	200,000	1997	All Lebanon
	CAS/Ministry of social affairs	67,000	1994/1995	Camps excluded
Sample-based survey by non-governmental agencies	Fafo	140,000	1999/2000	Camps & gatherings
	AUB/UNRWA	260,000 to 280,000	2010/2015	All Lebanon
LPDC estimates based on the sample-based surveys		193,000 to 241,000	2016	All Lebanon

1.2. Objectives

The main objective of this Census has been to provide a set of high quality and up-to-date data on population and housing in the Palestinian Camps and Gatherings in Lebanon for planning and decision-making purposes; and to help addressing the situation of the Palestinian refugees living there.

Such census is considered a cornerstone in the process of addressing the situation of the Palestinian refugees in Lebanon. This will not be achieved unless a number of indicators are available on: social and economic characteristics, including: health, education, employment, migration among other demographic indicators.

In addition to that, the census was conducted for the following reasons:

- To form a National Geographical Information System (GIS) database for all buildings, residential and non-residential units in the Palestinian camps and gatherings located on Lebanese territories.
- To form the statistical sampling framework for implementing sample-based surveys on Palestinian Camps and Gatherings in the future.
- To provide small areas statistics, which is essential for planning process at the micro level.
- To enable population projections: the availability of statistical data from this census is key in preparing accurate estimations of population in the coming years.
- To strengthen national statistical capacities as a practice of national sovereignty over the land and population.

1.3. Census Phases

From its inception to completion, the census project took more than three years amidst complicated local and regional political challenges. The census was carried out at several phases, during which all activities were prepared and performed.

These phases are:

Preparation phase: From mid 2016 to February 2017

During this stage, the official census decisions were made, the organizational structures and the census committees were formed, and major stakeholders and data users were consulted. Required IT infrastructure, office staff recruitment and procurement were completed. Designing forms, developing plans for auditing and coding, editing data, and estimating the number of employees were also a part of the preparation stage.

Field Operations Phase: From March to August 2017

The fieldwork for the census taking included three main stages; demarcation of the enumeration areas (EA), listing the buildings and housing units and finally, population counting. Preparation of the GIS integrated mapping was conducted early 2016; and these maps were updated in the second stage of the field operations. The most important stage was the enumeration between July 17-31, 2017. This stage also covered the Post-Enumeration Survey (PES) which was carried out in August 2017.

Data processing and dissemination phase: From September to December 2017

At this stage, data was validated and coded, according to international and national classifications. Then, it was analyzed and tabulated. Last, a key findings report was drafted and published during a launching event under patronage and presence of Prime Minister Hariri.

II. Concepts and Definitions

The concepts and definitions used in this PHHCCG-2017 are based on the UN Principles and recommendations for Population and Housing Censuses⁶. Some minor modifications were introduced to accommodate the local Palestinian refugees' context.

2.1. Population Census

A population census is the total process of planning, collecting, compiling, evaluating, disseminating and analyzing demographic, economic and social data at the smallest geographic level pertaining, at a specified time, to all persons in a country or in a well-delimited part of a country⁷.

2.2. Housing Census

A housing census is the total process of planning, collecting, compiling, evaluating, disseminating and analyzing statistical data relating to the number and condition of housing units and facilities as available to the households pertaining, at a specified time, to all living quarters and occupants thereof in a country or in a well-delimited part of a country⁸.

2.3. Palestinian Refugee

Every Palestinian displaced to the Lebanese territory starting 1946 due to the uprooting and the subsequent forced displacement, by Israeli occupation of Palestine and its consequences, and every descendant born to a refugee of the aforesaid definition⁹.

The definition of a Palestinian refugee in Lebanon applies to every individual known to have registered both with UNRWA in Lebanon¹⁰ and to the DPRA¹¹ or either one of them. In addition, a special category was specified for the Palestinian refugees displaced from Syria (PRS)¹² as a result of war.

2.4. Palestinian Camp

A geographic area that has been placed at UNRWA's disposal by the Lebanese host Government or leased by UNRWA for the purpose of housing Palestinian refugees and building facilities to address their needs. Areas not allocated for that purpose are not considered official camps. (Annex -2-).

6. United Nations, Principles and recommendations for Population and Housing Censuses, Revision 3, 2017. https://unstats.un.org/unsd/publication/seriesM/Series_M67rev3en.pdf

7. United Nations, Principles and recommendation for Population and Housing Censuses, Revision 3, 2017, p:4 https://unstats.un.org/unsd/publication/seriesM/Series_M67rev3en.pdf

8. United Nations, Principles and recommendation for Population and Housing Censuses, Revision 3, 2017, p:4 https://unstats.un.org/unsd/publication/seriesM/Series_M67rev3en.pdf

9. "A Unified Lebanese Vision for the Palestinian Refugees Affairs in Lebanon", LPDC publications 2017, p:7

10. According to UNRWA's operational definition: Palestine refugees are people whose normal place of residence was Palestine between June 1946 and May 1948, who lost both their homes and means of livelihood as a result of the 1948 Arab-Israeli hostilities.

11. In Addition to 1948 Palestinian refugees, DPRA do register Palestinian refugees who arrived in Lebanon following the 1967 Arab-Israeli war.

12. PRS are Palestinian refugees registered with UNRWA in Syria Field who took refuge in Lebanon as a result of the Syrian war since 2011.

2.5. Palestinian Gathering

The geographic area, outside the official camps, which is home to a minimum 15 Palestinian households. Palestinian gatherings in Lebanon are divided into two types:

Adjacent Gatherings to the camps, which are considered extensions to the official camps due to wars, displacement and the need to expand the camps areas due to population increase. (Annex -2-).

Other gatherings: areas where Palestinians live within the neighborhoods of villages and urban areas across national territories (Annex -2-).

2.6. Building

A building is any independent free-standing structure comprising one or more rooms or other spaces, covered by a roof and usually enclosed within external walls or dividing walls that extend from the foundations to the roof at the time of the visit, regardless of the construction material and the purpose of construction and utilization at the time of the Census. The building might be utilized for habitation, for work, for both, vacant, closed, deserted, under construction at the time of the Census¹³.

2.7. Housing Unit

A building or part of a building constructed for one household, with one or more independent entrance leading to the public road without passing through another housing unit. The unit might not be constructed for living purposes but found occupied with a household during

the enumeration. Likewise, the unit might be utilized for habitation or for work purposes or both purposes. Also, it might be closed, vacant, deserted or occupied by one household during the Census.

2.8. Household

The concept of household is based on the arrangements made by persons, individually or in groups, for providing themselves with food and other essentials for living. A household may be either (a) a one-person household, that is to say, a person who makes provision for his or her own food and other essentials for living without combining with any other person to form a multiperson household; or (b) a multiperson household, that is, a group of two or more persons living together who make common provision for food and other essentials for living. The persons in the group may pool their resources and may have a common budget; and they may be related¹⁴. The household includes:

Household members found in the housing unit in the night of 17/07/2017.

Visitors living outside Lebanon but who spent the night 17/07/2017. in the housing unit of the household (relatives and non-relatives)

New births born prior to the night of 17/07/2017 and still alive.

Household members who spent the night of 17/07/2017 with the household and died after that night.

The Persons who died before the night of 17/07/2017 and Persons who were born after the night of 17/07/2017 were

13. United Nations, Principles and recommendation for Population and Housing Censuses, Revision 3, 2017, p:98.

14. United Nations, Principles and recommendation for Population and Housing Censuses, Revision 3, 2017, p:97. https://unstats.un.org/unsd/publication/seriesM/Series_M67rev3en.pdf

excluded from households. Members of Households residing outside Lebanon were not counted.

2.9. Census Reference Moment

The period thereto the census data belong midnight of 17/07/2017 is the reference date of the census enumeration in the Palestinian Camps and Gatherings in Lebanon.

III. Planning & Organization

3.1. Preparatory work

Legal basis:

The negotiations between the Lebanese and Palestinian authorities facilitated by LPDC officially started mid-2015 and led to the signature of an MoU between both Governments. Accordingly, CAS and PCBS were assigned the census execution under the supervision of LPDC. The agreement outlines in details the scope, division of roles and responsibilities¹⁵.

During the Census planning, data security and confidentiality was set as a priority for partners. A provisional clause was incorporated in the MoU which emphasizes on protection of personal data in compliance with the international standards¹⁶. Data protection protocols were significantly strengthened for the entire IT security environment as well¹⁷.

Budget and Cost Control:

The PHCCG-2017 was co-financed by international Donors with a total budget of 2.326 M USD¹⁸. The UNDP country

office was the administrative counterpart in-charge of procurement, contractual tendering as well as financial auditing.

Administrative Organization:

Two committees were formed to support the Census process. A steering committee¹⁹ was formed to overlook the census calendar and key decisions. An Advisory committee²⁰ was also established to provide technical support. A joint Management Unit from CAS, PCBS and LPDC was set to run the central Management Office (CMO) in-charge of day to day census implementation and activities.

3.2. Methodology and Coverage

The PHCCG-2017 used an interviewer-based approach comprising an operation of collecting information from individuals and households on a range of topics at a specified time, pertaining in delimited part of Lebanon (camps and gatherings)²¹. Particularly, it covered:

All households in the twelve Palestinian Camps, regardless of nationality and citizenship;

Households with a Palestinian person or more, residing within the 156 Palestinian Gatherings.

15. The MoU was passed by the Lebanese Council of Ministers on September 2016. In the following months, the decision was enacted by the Palestinian Council of Ministers and finally the document was signed by both Prime Ministers in October 2016 giving the Project a needed green light to move forward. The signature was followed by a launching event attended by Prime Minister Hariri.

16. The Media campaign had to make clear that the only reason for collecting individual data is for the production of statistics and that there will be no dissemination of individual information or any non-statistical linkage with existing records in other government databases.

17. Data were encrypted during transfer over the web. Most importantly, the central office was able to remotely lock any tablet in case it was lost or confiscated during field operations.

18. Funds provided were: 1.520.000 USD from Japan; 379.000 USD from Norway and 427.000 USD from Unicef. Additional allocations were secured from LPDC and CAS annual core budgets for indirect support cost.

19. Steering committee included: Ministry of Defense, Ministry of Foreign Affairs, Ministry of Interior and Municipality and the Palestinian embassy in Beirut.

20. Advisory committee included: UNRWA, UNFPA, UNDP, ESCWA, UNICEF and ILO.

21. Without a general census in Lebanon, the Palestinian households living outside the geographical scope of the camps and gatherings will remain uncoun-
ted.

Interviewers were deployed to collect information from respondents between 17/07/2017 and 31/07/2017. In order to meet the requirements of universality, simultaneity and individual enumeration, 494 enumerators assigned to cover 1407 (EA) counted all households and persons on de facto basis.

3.3. Forms Design and Content

Three forms were used for data collection stage; (i) the first is for listing the buildings and housing units; (ii) and the second is for household and housing conditions; (iii) an additional questionnaire was designed for the Post-Enumeration Survey²².

The buildings and housing units listing questionnaire included the following variables: building address (street, neighborhood, surrounding landmarks, landlord name), type and current use of the building and number of floors. On the housing units' level, information about the type and current use of the housing units, and the numbers of households inside each unit was collected. The source providing the information was identified in addition to: full name of the head of household, total numbers of household members, male and female distribution and the number of Palestinian refugees among them.

Without overburdening the census forms and its possible implication on response

rates and the quality of data, a short form (94 questions)²³ was designed for the household and housing conditions questionnaire covering questions about the housing unit occupancy, tenure, unit conditions, connectivity to public services. The household roster included date of birth, age, sex, relationship to the head of the household and nationality. It covered refugee status and registration with UNRWA and DPRA. Questions about disabilities, education, field of study, status of employment, occupation and work sector were taken into account. It also included questions about marital status, fertility and mortality, international migration and usual place of residence.

3.4. Quality Management System

The use of advanced technologies in PHCCG-2017 had directly contributed in optimizing cost and efficiency of census operations, timeliness and among all, quality management²⁴. The full digitalization of the census process including: digital mapping, electronic questionnaire for data collection, monitoring and supervising field operations, data processing and data management and archiving, as well as census data analysis and dissemination required proper infrastructure creation²⁵.

22. Questionnaires design was driven based upon dialogue between the statistical agencies and LPDC as the side demanding information. Further, consultations were made with steering and advisory committees members to ensure that information to be collected is responding to user needs both at national and international levels.

23. The initial version of the questionnaire was drafted by the international consultant FAFO based on a list of indicators.

24. Quality was approached as a multidimensional concept: relevance, completeness, accuracy, coherence and accessibility among others were relatively considered.

25. For technical support, a consulting company specialized in software development (realsoft) was contracted to design three main programs: an electronic questionnaire application, a field management system and smart reporting system. CAS programmers has also developed an internal management system for the CMO internal operations.

Digital Mapping:

The aim of census mapping is to provide the cartographic basis to be used during the actual process of counting. The census enumeration team needed to have a set of unique maps covering the entire country that accurately defines the boundaries of the camps and gatherings within which each enumerator has to work during the enumeration phase of the census²⁶.

A digital base map, employing high resolution satellite images, all EA were given an administrative identifier and all buildings locations were geocoded by a GIS mapping team.

Electronic Questionnaire:

As described earlier, the enumeration method was a face-to-face interview with electronic questionnaire. Electronic forms provided improved data quality and operational efficiencies by implementing validation rules on individual questions, cross validation between questions or with listing records, automatic sequencing (take the operator to the next appropriate question), more options in pick lists, capturing more detailed data, providing computer assisted coding and the ability to ask tailored supplementary questions.

Monitoring and Supervision of Field Operations:

Electronic questionnaires provided results more quickly by transferring data to a central database immediately using real

time connectivity.

Capturing a range of operational information, a call center in CMO used a supervision online system to monitor operations in different regions and analyze responses, including the time taken to complete the form by enumerators, the date/time the form was completed, the device used to complete the form and more importantly tracking using Global positioning system (GPS)²⁷.

To correct errors and making necessary adjustments to improve the quality of the work, a data quality assurance unit was reviewing the forms completed by enumerators in real time²⁸.

Another tool to monitor overall progress and quality was the live reports system to track the level of progress and key data indicators. Errors and delays were detected while knowledge related to them was fresh and hence, appropriate remedial actions may be taken.

As monitoring was carried out from the central office, supervisory teams were distributed in the 5 regions to observe and support the enumeration team. The field operations structure (Annex -3-) was composed of three levels: Enumerators, Team Leaders and Area Coordinators with hierarchal reporting line.

26. Benefits also included achieving complete coverage by showing clearly that there are no gaps or overlaps in the area to be enumerated; and improving the ability of personnel to manage field operations effectively by equitable and well-defined distribution of workload amongst enumerators.

27. This tool enabled to monitor and record information on the daily navigation of the enumerators simultaneously or cumulatively across Lebanon. In addition, electronic questionnaires remain inaccessible unless the enumerator is in the right location set by the GPS.

28. The team were required to revise at least 5% of every enumerators data per day. Performance Reports were documenting common mistakes and errors.

Training and Testing:

The training program for the enumeration team included both theoretical and practical instructions, with emphasis on the latter. Trainees participated in practice interviews and role-playing exercises, including the use of adopted IT solutions. Training manuals were developed for this purpose covering statistical definitions, questionnaire content and communication methods.

The CMO units (human resources, call center, quality assurance, communication, logistical support and mapping) were all trained to operate the new technologies.

To test the census forms and procedures, a comprehensive pilot census preceded the main census. This exercise examined the questionnaire design and the suitability of the content, reporting functions, data quality, information and communication technology (ICT) solutions and data transmission as well as allowing the CMO to calculate the average time required for enumerating a single household. Such information was essential in estimating staff and cost requirements.

Post-Enumeration Survey (PES):

As per the UN recommendations, the ESCWA, an independent entity, had supervised the PES, a key exercise to measure the coverage of the census as well as the data quality. It was conducted by selecting a random sample of 41 EA (3%) representing all geographical localities. The results of this exercise confirmed the high standards of the census field operations.

Data Processing and Dissemination:

A master file for tabulation was produced following micro editing of the raw data errors. Validation, field and office audit and cross-tabulation checks tested consistency and quality. Open question fields undergone coding of education, occupation and industrial classification²⁹.

29. The Announcement of the key-findings was also preceded by a broad consultation on results with key stakeholder's. Additional meetings with Project Donors and UN organizations and UNRWA in particular were organized in preparation for the announcement of the results.

IV. Key Findings

The key findings at this stage are composed of the total population distributed by region, geographical locality and nationality. The results include also the findings of the post enumeration survey and the total number of buildings, housing units, and the persons as they were counted during the period 17/07/2017 to 31/07/2017. Some preliminary socio-economic indicators were added to this publication³⁰.

4.1. Size of the Population

Actual Enumerated Individuals

- The results show that the total number of individuals who were actually counted is 224,901.
- In camps Palestinian Refugees in Lebanon accounted for 74,687 (65.4%) of the population and 8,487 (7.4%) of PRS while the remainder were distributed to Syrian 26,378 (23.1%), Lebanese 4,058 (3.6%) and from other nationalities 596 (0.5%).
- The PRL individuals actually counted were distributed as 74,687 (45.1%) in the Camps against 90,862 (54.9%) in the Gatherings.
- By region, the Palestinian Refugees individuals in Lebanon are concentrated in Sidon with (35.8%), followed by North (25.1%), Tyre (14.7%), Beirut & its suburbs (13.4%), Al Chouf (7.1%) and Bekaa (4%).
- 99.5% of the PRL individuals are registered with DPRA while (99.3%) are registered with UNRWA.
- Percentage distribution of PRL by gender was (50.4%) for males against (49.6%) females.

Total Population According to the Results of Post Enumeration

The main objective of the post enumeration survey is to measure the under-coverage or over-coverage ratio to be taken into consideration in the final population count and future population projections. The PES showed that the under-coverage ratio in this Census was (2.3%). Therefore, the adjusted total number of PRL individuals becomes 174,422 residing in the Palestinian Camps and Gatherings.

4.2. Households

- The total number of households which were actually counted is 55,473 of which 42,748 are PRL. 19,563 (45.7%) were found in the Camps against 23,185 (54.2%) in the Gatherings. The household size is estimated at 4.0. Findings showed that (17.2%) of head of household are females.
- Results found 4,926 households with mix-marriages out of which 3,707 with the Head of Household being a Palestinian and 1,219 with the Head of Household being a Lebanese. The results also indicated that about (4.9%) of the Palestinian refugees have another nationality.

30. The detailed findings of the (PHHCCG-2017) are currently under in-depth analysis and review and therefore slight variances in socio-economic indicators may occur in future statistical or analytical reports.

4.3. Buildings and Housing Units

- The total number of buildings in the Palestinian Camps and Gatherings is 22,692 of which 10,983 (48.4%) in the Camps and 11,709 (51.6 %) buildings in the Gatherings. The total number of housing units is 52,716 of which 26,995 (51.2%) in the camps and 25,721 (48.8%) in Palestinian Gatherings.
- Findings showed that only (20.7%) of the housing units in the Adjacent Gatherings and (26.4%) in the other Gatherings are legally owned and registered at the general directorate of land registry and cadastre. Findings showed that (31.5%) of the housing units in the camps are rented

4.4. Preliminary socioeconomic indicators

- Results indicate there are 52,596 individuals currently enrolled in education at all levels and that (7.2%) of the Palestinian refugees are illiterate. (10.5%) of the PRL individuals has completed university education. There are 51,393 individuals in work age and the unemployment rate reached (18.4%). Around 1,700 persons are graduated in study fields linked to liberal professions or other diplomas affiliated with Orders, from which (40%) are in the domain of engineering. Only (5.2%) of the workforce have official permits issued by the Ministry of Labor.
- The main destinations for Palestinian refugees' international migrants were Germany (27.3%) followed by United Arab Emirates (16.7%) and then Denmark (8.4%) and Sweden by (7.5%).

Annexes

Annex -1- Tables

Adjusted PRL numbers by geographical localities including the post-enumeration correction rate

Nationality/refugee status	Camps	Adjacent gatherings	Other gatherings	Total
PRL	78897	37652	57873	174422

Actual enumerated individuals of all nationalities

Individuals by geographical localities and nationalities

Nationality/refugee status	Camps	Adjacent gatherings	Other gatherings	Total
PRL	74687	36154	54708	165549
PRS	8487	4153	5066	17706
Lebanese	4058	1318	6654	12030
Syrian	26378	677	1262	28317
Other	596	123	580	1299
Total	114206	42425	68270	224901

Individuals by regions and nationalities

Region	PRL	PRS	Lebanese	Syrian	Other	Total
North	41495	3859	2067	6730	144	54295
Beirut	22149	1619	3625	18090	492	45975
Al Shouf	11752	1978	1972	445	181	16328
Sidon	59201	5550	3024	1427	320	69522
Tyre	24410	2706	751	1307	114	29288
Bekaa	6542	1994	591	318	48	9493
Total	165549	17706	12030	28317	1299	224901

Percentage Distribution of individuals by regions and nationalities

Region	PRL	PRS	Lebanese	Syrian	Other	Total
North	25.1%	21.8%	17.2%	23.8%	11.1%	24.1%
Beirut	13.4%	9.1%	30.1%	63.9%	37.9%	20.4%
Al Shouf	7.1%	11.2%	16.4%	1.6%	13.9%	7.3%
Sidon	35.8%	31.3%	25.1%	5.0%	24.6%	30.9%
Tyre	14.7%	15.3%	6.2%	4.6%	8.8%	13.0%
Bekaa	4.0%	11.3%	4.9%	1.1%	3.7%	4.2%
Total	100%	100%	100%	100%	100%	100%

Individuals by camps and nationalities						
Camp	PRL	PRS	Lebanese	Syrian	Other	Total
Bourj el-Barajneh	8219	687	529	8790	126	18351
Miye ou Miye	1935	253	68	94	9	2359
Burj el-Shemali	8142	1444	76	522	34	10218
Shatila	4156	537	1155	8064	98	14010
Dbayeh	758	8	690	276	40	1772
Ain el-Hilweh	18763	1523	185	709	29	21209
Mar Elias	748	55	161	690	113	1767
Rashidiyeh	8641	560	86	329	40	9656
Nahr al-Bared	8091	1015	147	208	9	9470
Wavel	1421	626	33	74	11	2165
Beddawi	9740	1367	630	6193	65	17995
El-Buss	4073	412	298	429	22	5234
total	74687	8487	4058	26378	596	114206

Individuals by adjacent gatherings and nationalities						
Adjacent Gathering	PRL	PRS	Lebanese	Syrian	Other	Total
AG. Bourj el-Barajneh	2031	47	187	46	21	2332
AG. Miye ou Miye	1352	74	35	11	4	1476
AG. Burj el-Shemali	592	169	36	11	5	813
AG. Shatila	1032	92	181	41	16	1362
AG. Ain-el Hilweh	9165	1826	297	247	24	11559
AG. Nahr al-Bared	15997	831	261	187	27	17303
AG. Wavel	714	530	17	41	4	1306
AG. Beddawi	5271	584	304	93	22	6274
Total	36154	4153	1318	677	123	42425

Individuals by other gatherings and nationalities						
Other Gathering	PRL	PRS	Lebanese	Syrian	Other	Total
OG. North	2396	62	725	49	21	3253
OG. Al Shouf	11752	1978	1972	445	181	16328
OG. Sidon city	12633	745	1293	165	151	14987
OG. Sidon region	7831	456	686	105	45	9123
OG. Southern Sidon	7522	673	460	96	58	8809
OG. Tyre	2962	121	255	16	13	3367
OG. Baalbek	263	12	31	13	1	320
OG. Western Beka'a	4144	826	510	190	32	5702
OG. Beirut	5205	193	722	183	78	6381
Total	54708	5066	6654	1262	580	68270

Percentage Distribution of Individuals by Camps and nationalities						
Camp	PRL	PRS	Lebanese	Syrian	Other	Total
Bourj el-Barajneh	44.8%	3.7%	2.9%	47.9%	0.7%	100%
Miye ou Miye	82.0%	10.7%	2.9%	4.0%	0.4%	100%
Burj el-Shemali	79.7%	14.1%	0.7%	5.1%	0.3%	100%
Shatila	29.7%	3.8%	8.2%	57.6%	0.7%	100%
Dbayeh	42.8%	0.5%	38.9%	15.6%	2.3%	100%
Ain al-Hilweh	88.5%	7.2%	0.9%	3.3%	0.1%	100%
Mar Elias	42.3%	3.1%	9.1%	39.0%	6.4%	100%
Rashidiyeh	89.5%	5.8%	0.9%	3.4%	0.4%	100%
Nahr al-Bared	85.4%	10.7%	1.6%	2.2%	0.1%	100%
Wavel	65.6%	28.9%	1.5%	3.4%	0.5%	100%
Beddawi	54.1%	7.6%	3.5%	34.4%	0.4%	100%
El-Buss	77.8%	7.9%	5.7%	8.2%	0.4%	100%
Total	65.4%	7.4%	3.6%	23.1%	0.5%	100%

Individuals by adjacent gatherings and nationalities						
Adjacent Gathering (AG)	PRL	PRS	Lebanese	Syrian	Other	Total
AG. Bourj el-Barajneh	87.1%	2.0%	8.0%	2.0%	0.9%	100%
AG. Miye ou Miye	91.6%	5.0%	2.4%	0.7%	0.3%	100%
AG. Burj el-Shemali	72.8%	20.8%	4.4%	1.4%	0.6%	100%
AG. Shatila	75.8%	6.8%	13.3%	3.0%	1.2%	100%
AG. Ain el-Hilweh	79.3%	15.8%	2.6%	2.1%	0.2%	100%
AG. Nahr al-Bared	92.5%	4.8%	1.5%	1.1%	0.2%	100%
AG. Wavel	54.7%	40.6%	1.3%	3.1%	0.3%	100%
AG. Beddawi	84.0%	9.3%	4.8%	1.5%	0.4%	100%
Total	85.2%	9.8%	3.1%	1.6%	0.3%	100%

Percentage Distribution of Individuals by other gatherings and nationalities						
Other Gatherings (OG)	PRL	PRS	Lebanese	Syrian	Other	Total
OG. North	73.7%	1.9%	22.3%	1.5%	0.6%	100%
OG. Al Shouf	72.0%	12.1%	12.1%	2.7%	1.1%	100%
OG. Sidon city	84.3%	5.0%	8.6%	1.1%	1.0%	100%
OG. Sidon suburbs	85.8%	5.0%	7.5%	1.2%	0.5%	100%
OG. Southern Sidon	85.4%	7.6%	5.2%	1.1%	0.7%	100%
OG. Tyre	88.0%	3.6%	7.6%	0.5%	0.4%	100%
OG. Baalbek	82.2%	3.8%	9.7%	4.1%	0.3%	100%
OG. Western Beka'a	72.7%	14.5%	8.9%	3.3%	0.6%	100%
OG. Beirut	81.6%	3.0%	11.3%	2.9%	1.2%	100%
Total	80.1%	7.4%	9.7%	1.8%	0.8%	100%

Actual enumerated households

Households by geographic localities and nationality of head household

Nationality of the Household head	Camps	Adj. gatherings	Other gatherings	Total
PRL	19563	8825	14360	42748
PRS	2202	1055	1199	4456
Lebanese	919	190	1181	2290
Syrian	5455	101	199	5755
Other	169	11	44	224
Total	28308	10182	16983	55473

Actual enumerated housing units

Housing units by geographic localities and type of housing unit

Type of housing unit	Camps	Adj. gatherings	Other gatherings	Total
Stand-alone home	5087	1814	2632	9533
Apartment	21869	7702	13403	42974
Shelter	18	77	82	177
facility	21	5	6	32
Total	26995	9598	16123	52716

Percentage distribution of buildings by geographic localities and type of housing unit

Type of housing unit	Camps	Adj. gatherings	Other gatherings	Total
Stand-alone home	18.8%	18.9%	16.3%	18.1%
Apartment	81.0%	80.2%	83.1%	81.5%
Shelter	.1%	.8%	.5%	.3%
facility	.1%	.1%	.0%	.1%
Total	100%	100%	100%	100%

Actual enumerated buildings

Buildings by geographic locality and type of building

Building type	Camps	Adj. gatherings	Other gatherings	Total
Stand-alone house/villa	4146	1272	2245	7663
Building	6802	2361	5708	14871
Shelter	18	37	75	130
Facility	17	5	6	28
Total	10983	3675	8034	22692

Percentage distribution of buildings by geographic locality and type of building

Building type	Camps	Adj. gatherings	Other gatherings	Total
Stand-alone house/villa	37.7%	34.6%	27.9%	33.8%
Building	61.9%	64.2%	71.0%	65.5%
Shelter	0.2%	1.0%	.9%	.6%
Facility	0.2%	.1%	.1%	.1%
Total	100%	100%	100%	100%

Annex -2- Camps, Adjacent & Other Gatherings List

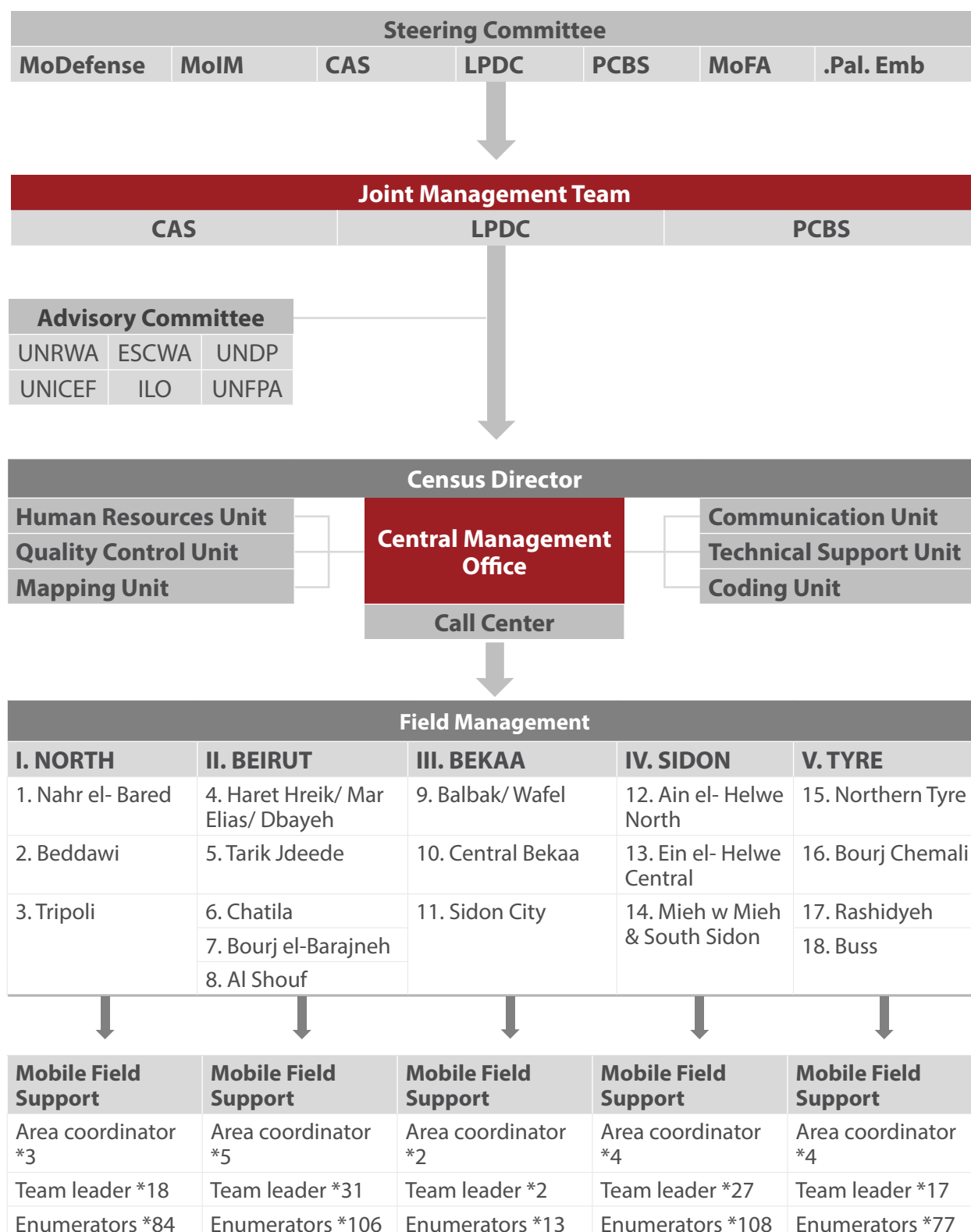
Camps	Adjacent gatherings	Other gatherings
Nahr al-Bared	5 gatherings adjacent to Nahr al-Bared camp (A, B,C,D,E)	Mhamara – Bebnine - bhanine
Beddawi	Haret El-lebneniye	
	Al Mankobeen	
	Al Muhajareen	
	Beddawi town	
	Jabal Baddawi	
	Abu Naeem Building	
		North region
		Abi Samara
		Al-Zahariya
		Al Minaa
		Bab Attebana
		Bab el-ramel
		Zaytoun Abi Samarra
		Al-Qobba
		Old Tripoli and Basateen Tarablous
Bourj el-Barajneh	Bourj el-Barajneh Haret Hreik	
Shatila	Sabra and the Sports City	
Mar Elias		
		Beirut and suburbs region
		Ouzaii and Horch el Qatil
		Tariq El Jdideh
		Nabaa - Bourj Hamoud
Dbayeh		
		Al Chouf region
		Borjein
		Jieh
		Rmayleh
		Saadiyat
		Choueifat
		Moenesa Alia
		El Naameh
		Wardaniyeh
		Barja
		Bechamoun
		Baasir
		Jadra
		Haret El Naameh

Camps	Adjacent gatherings	Other gatherings
		Daraya, Chouf
		Deir Qoubel
		Zarout
		Seblin
		Shheem
		Aanout
		Ain Aanoub
		Kobet Choueifat
		Ketermaya
		Mazboud
		Mghairiyeh
		Wadi al-Zineh
Ain el-Hilweh	Al Tameer Al Tahtany Al Sikka Al Taware'e Baraksat Bustan Abu Jameel Bustan Al Quds and Uzo Jebal al-Haleeb Fadlo Wakim	
Miye ou Miye	Miye ou Miye surroundings	
		South of Sidon gatherings
		Qiya'a
		Baramiyya
		Bqosta
		Haret Sidon
		Iskandarani
		Al Barrad
		Al Bustann Al Kabeer
		Al Hajj Hafez
		El Zohour
		El Sit Nafisah
		Hamood
		Sabagh
		Dalla'a
		Martyrs' Square
		Al Quds Square
		Sharhabeel
		Salhiyeh
		Dakraman
		Old Sidon
		Al Wastani

Camps	Adjacent gatherings	Other gatherings
		Aabra
		Majdelyoun
		Hlaliyeh
		Sidon Gatherings
		Ismailia
		Al-Bisaria
		Al Hesba
		Al Akbie
		Ghazieh
		Al Villat
		Miye ou Miye
		Behind American Community School
		Zaghdraiya
		Siroub
		Sarafand
		Darb El Sim
		Tanbourit
		Anqoun
		Ain Ed Delb
		Fawar and Hamshary
		Saida Village
		Heba Projects
		Maghdouché
		Military Officers' Club
		North of Tyre Gatherings
		Ansar
		Borgholiyeh
		Al Aab
		Aaziyyeh
		Al Eitaniyah
		Al Qasimia
		Al Wasta Al Tahta
		Al Wasta Al Foka
		Borj Rahhal
		Jal El Baher
		Jimjeem
		Harouf
		Shibriha
		Ansariyeh
		Shaitley
		Aabbassiyeh, Tyre
		Aadloun

Camps	Adjacent gatherings	Other gatherings
		Kfar Baddah
		Kfar Roummame
		Mashrou el-Arz
Burj el-Shemali	Burj el-Shemali	
Rashidiyeh		
El-Buss		
		Tyre region
		Ismailiah
		Rmayleh
		Al Zeraa'a
		Industrial City
		Public housing
		Batouliyah
		Bazouriyeh
		Balouta
		Jwaya
		Al-Joura
		Al Raml
		Deirkanoun
		Raselein
		Chaaitiyeh
		Tyre
		Tayr Debba
		El Knaiseh
		Maachouq
		Nahr Samer
		Wadi Jilou
Wavel	Wavel Camp Surroundings	
		Bekaa valley region
		Duris
		Guru
		Qaraoun
		Marj
		Barelias
		Taalabaya
		Jib Jannin
		Deir Zenoun
		Saadnayel
		Qabb Ilyas
		Zahle Surroundings

Annex -3- Organizational Structure



Annex -4- Images

Fig 1, 2, 3: From the launching, February 2017

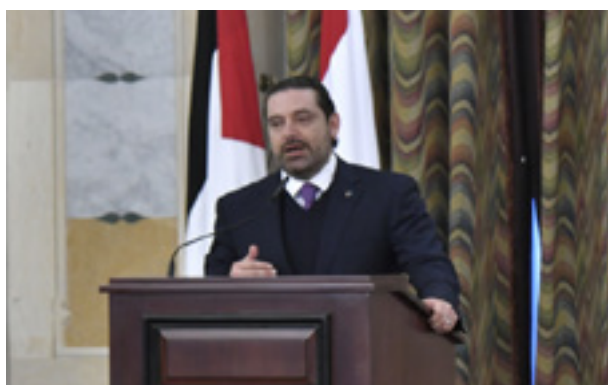
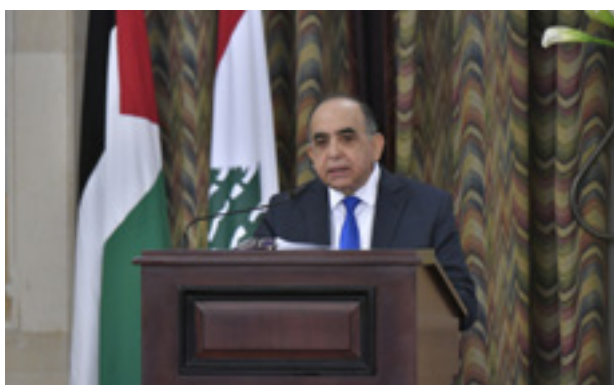


Fig 4, 5: Preparations for fieldwork, March 2017



Fig 6: Electronic questionnaire, March 2017



Fig 7: Business Intelligence Report, March 2017

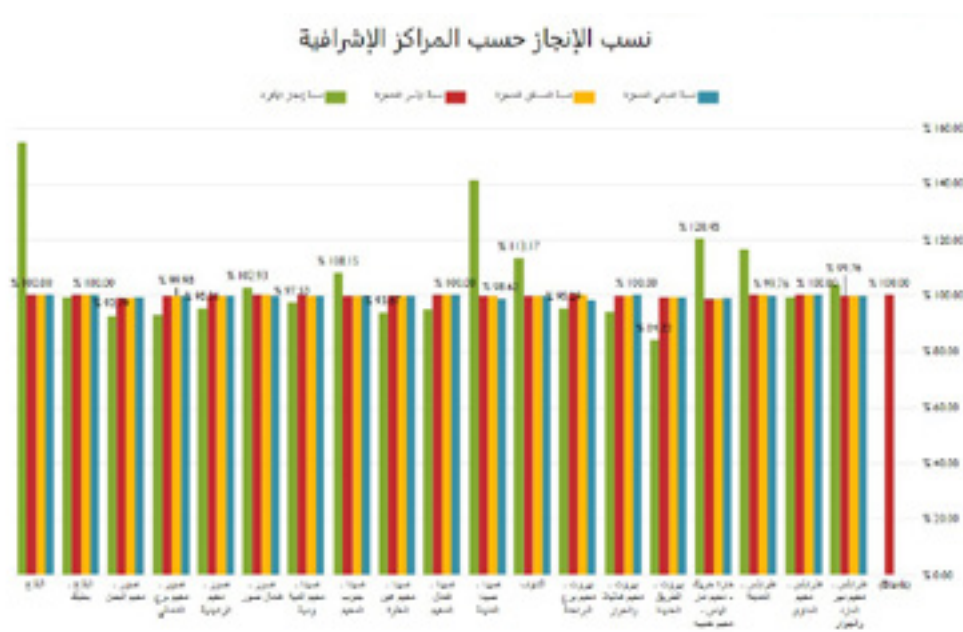


Fig 8: GPS tracking of enumerators, April 2017



Fig 9: Enumeration Training, July 2017



Fig 10: Pilot census Training, March 2017



Fig 11, 12, 13, 14, 15: Field operations, July 2017



Fig 16, 17, 18, 19, 20: Central Management Office and Call Center, July 2017





**Palestinian Central
Bureau Of Statistics**



**Central Administration
Of Statistics - Lebanon**



Lebanese Republic | Presidency
of the Council of Ministers
**LEBANESE PALESTINIAN
DIALOGUE COMMITTEE**



POPULATION AND HOUSING CENSUS IN PALESTINIAN CAMPS AND GATHERINGS IN L E B A N O N ٢٠١٢

All rights reserved ©

Lebanese Palestinian Dialogue Committee, Central Administration of Statistics,
Palestinian Central Bureau of Statistics, Beirut, Lebanon 2018

Grand Serail, Beirut, Lebanon

T. +961 1 983 074/5

F. +961 1 980 705

www.lpdc.gov.lb



lpdcommittee



@LPDCommittee