

دولة فلسطين
الجهاز المركزي للإحصاء الفلسطيني



المرأة والرجل في فلسطين قضايا وإحصاءات



كانون أول / ديسمبر، 2016



دولة فلسطين
الجهاز المركزي للإحصاء الفلسطيني

المرأة والرجل في فلسطين قضايا وإحصاءات

كانون أول / ديسمبر، 2016

تم إعداد هذا التقرير حسب الإجراءات المعيارية المحددة في ميثاق الممارسات
للإحصاءات الرسمية الفلسطينية 2006

© صفر، 1438 - كانون أول، 2016.

جميع الحقوق محفوظة.

في حالة الاقتباس، يرجى الإشارة إلى هذه المطبوعة كالتالي:

الجهاز المركزي للإحصاء الفلسطيني، 2016. المرأة والرجل في فلسطين: قضايا وإحصاءات، 2016.
رام الله - فلسطين.

جميع المراسلات توجه إلى:

الجهاز المركزي للإحصاء الفلسطيني

ص.ب: 1647، رام الله، فلسطين.

هاتف: 2982700 2 (972/970)

فاكس: 2982710 2 (972/970)

الرقم المجاني: 1800300300

بريد إلكتروني: diwan@pcbs.gov.ps



المصدر: الجهاز المركزي للإحصاء الفلسطيني
 Source: Palestinian Central Bureau of Statistics

شكر وتقدير

لقد تم إعداد تقرير المرأة والرجل في فلسطين، قضايا وإحصاءات، بقيادة فريق فني من الجهاز المركزي للإحصاء الفلسطيني، وبدعم مالي مشترك بين كل من دولة فلسطين وهيئة الأمم المتحدة للمساواة بين الجنسين وتمكين المرأة (UN WOMEN).

يتقدم الجهاز المركزي للإحصاء الفلسطيني بجزيل الشكر والتقدير إلى هيئة الأمم المتحدة للمساواة بين الجنسين وتمكين المرأة (UN WOMEN) الذين ساهموا بالتمويل على مساهمتهم القيمة في إعداد هذا التقرير.





فريق العمل

إعداد التقرير

أشرف حمدان

مهيره قنداح

المراجعة الأولية

مصطفى خواجه

المراجعة النهائية

محمد قلالوة

الإشراف العام

علا عوض

رئيس الجهاز

قائمة المحتويات

الصفحة	الموضوع
	قائمة الجداول
	قائمة الأشكال البيانية
	مقدمة
17	السكان
25	التعليم
35	الصحة
43	القوى العاملة
57	الحياة العامة
66	المراجع



قائمة الجداول

الموضوع	الجدول
18	جدول 1: نسبة الجنس في فلسطين، 2000-2016
23	جدول 2: الإناث والذكور (15 سنة فأكثر) حسب الحالة الزوجية والمنطقة، 2015 (توزيع نسبي)
24	جدول 3: الأسر حسب جنس رب الأسرة والمنطقة، 2014، 2015 (توزيع نسبي)
27	جدول 4: الأفراد (15 سنة فأكثر) في فلسطين حسب الحالة التعليمية والجنس، 2015 (توزيع نسبي)
30	جدول 5: الطلبة في المرحلة الثانوية في فلسطين حسب التخصص والجنس، 2015/2016 (توزيع نسبي)
31	جدول 6: المعلمون في المدارس الحكومية في فلسطين، حسب الجنس لأعوام دراسية مختارة
32	جدول 7: الطلبة لكل معلم في فلسطين حسب الجهة المشرفة، لأعوام دراسية مختارة
33	جدول 8: الطلبة في التعليم العالي في فلسطين، حسب الجنس لأعوام أكاديمية مختارة
45	جدول 9: النساء والرجال (15 سنة فأكثر) العاملين في القطاع غير المنظم في فلسطين، حسب الجنس والمنطقة، 2015 (نسبة مئوية)
52	جدول 10: البطالة بين الخريجين الذين يحملون مؤهل علمي دبلوم متوسط فأعلى في فلسطين حسب التخصص والجنس، 2015 (معدلات)
53	جدول 11: النساء العاملات في القطاع الزراعي من مجموع العاملين في القطاع الزراعي حسب المنطقة، 2000-2015 (نسبة مئوية)
54	جدول 12: النساء والرجال العاملون (15 سنة فأكثر) حسب القطاع والمنطقة، 2015 (توزيع نسبي)
55	جدول 13: النساء والرجال العاملون في القطاع العام في فلسطين حسب المسمى الوظيفي، 2015
62	جدول 14: النساء والرجال العاملون (15 سنة فأكثر) والمنتسبين للنقابات العمالية/ المهنية حسب المنطقة، 2015 (توزيع نسبي)

قائمة الأشكال البيانية

الصفحة	الشكل
19	شكل 1: الهرم السكاني في فلسطين، تقديرات منتصف عام 2016
20	شكل 2: الهرم السكاني في الضفة الغربية، تقديرات منتصف عام 2016
20	شكل 3: الهرم السكاني في قطاع غزة، تقديرات منتصف عام 2016
21	شكل 4: توقع البقاء على قيد الحياة عند الولادة في فلسطين حسب المنطقة والجنس 2016 (معدلات)
22	شكل 5: متوسط حجم الأسرة في فلسطين لسنوات مختارة
26	شكل 6: معدلات معرفة القراءة والكتابة بين النساء والرجال (15 سنة فأكثر) في فلسطين، 2004 - 2015
28	شكل 7: معدل التسرب في المرحلة الأساسية والثانوية في فلسطين، 2014/2015
29	شكل 8: معدلات الالتحاق الإجمالية حسب المرحلة والجنس للأعوام الدراسية (2010/2009-2015/2016)
36	شكل 9: رعاية الأمومة والصحة الإنجابية في فلسطين، 2014 (نسبة مئوية)
37	شكل 10: الولادات القيصرية حسب خصائص مختارة، 2014 (نسبة مئوية)
38	شكل 11: نسبة النساء (20-24 سنة) اللواتي أنجبن مولوداً قبل بلوغهن 18 سنة حسب خصائص مختارة، 2014 (نسبة مئوية)
39	شكل 12: النساء والرجال الأطباء البشريون حسب المنطقة، 2015 (توزيع نسبي)
40	شكل 13: النساء والرجال أطباء الأسنان حسب المنطقة، 2015 (توزيع نسبي)
41	شكل 14: النساء والرجال الممرضون حسب المنطقة، 2015 (توزيع نسبي)
42	شكل 15: النساء والرجال الصيادلة حسب المنطقة، 2015 (توزيع نسبي)
44	شكل 16: النساء والرجال المشاركون في القوى العاملة (15 سنة فأكثر) في فلسطين، 2001-2015 (نسبة مئوية)
46	شكل 17: النساء والرجال المشاركون في القوى العاملة (15 سنة فأكثر) حسب عدد السنوات الدراسية في فلسطين، 2015 (نسبة مئوية)
47	شكل 18: النساء والرجال العاملون (15 سنة فأكثر) حسب النشاط الاقتصادي في فلسطين، 2015 (توزيع نسبي)
48	شكل 19: النساء والرجال العاملون (15 سنة فأكثر) حسب المهنة في فلسطين، 2015 (توزيع نسبي)
49	شكل 20: النساء والرجال العاملون (15 سنة فأكثر) حسب الحالة العملية في فلسطين، 2015 (توزيع نسبي)
50	شكل 21: معدل البطالة بين النساء والرجال المشاركين في القوى العاملة (15 سنة فأكثر) في فلسطين، 2001 - 2015
51	شكل 22: معدل البطالة بين النساء والرجال المشاركين في القوى العاملة (15 سنة فأكثر) حسب عدد السنوات الدراسية في فلسطين، 2015
56	شكل 23: النساء والرجال العاملون في القطاع العام المدني حسب المنطقة، 2015 (توزيع نسبي)

الصفحة

الشكل

58	النساء والرجال السفراء في دولة فلسطين، 2015 (توزيع نسبي)	شكل 24:
59	أعضاء مجالس الطلبة في الضفة الغربية حسب الجنس، 2015 (توزيع نسبي)	شكل 25:
60	النساء والرجال المحامين حسب المنطقة، 2015 (توزيع نسبي)	شكل 26:
61	النساء والرجال في القضاء حسب المنطقة، 2015 (توزيع نسبي)	شكل 27:
63	النساء والرجال اعضاء النيابة العامة حسب المنطقة، 2015 (توزيع نسبي)	شكل 28:
64	النساء والرجال المهندسون حسب المنطقة، 2015 (توزيع نسبي)	شكل 29:
65	النساء والرجال الصحفيون ورؤساء التحرير حسب المنطقة، 2015 (توزيع نسبي)	شكل 30:



مقدمة

يعمل الجهاز ومنذ تأسيسه على توفير البيانات الاحصائية المصنفة حسب الجنس ليقوم بتطوير عمله تماشياً مع مفهوم النوع الاجتماعي الذي يقوم على أساس أن تمكين المرأة لا يتطلب إحداث الانقلاب على الرجل ولكن يأتي من خلال تعزيز دور المرأة الاقتصادي وتمكينها من دخول سوق العمل وإيجاد الإطار التشريعي والاقتصادي لعملها وبالتالي المساواة في فرص العمل والأجور والتدريب، فالمرأة عنصر أساسي في التنمية، والنهضة الوطنية لا يمكن إحداثها من خلال الرجل منفرداً سواء على الصعيد السياسي أو الاجتماعي، ولذلك فإن تمكين المرأة اجتماعياً وسياسياً واقتصادياً هو شرط أساسي لقيام نهضة وطنية وتنمية شاملة.

يعتبر هذا التقرير أحد التقارير التي يصدرها الجهاز ضمن سلسلة من التقارير المتخصصة بقضايا النوع الاجتماعي والتي يمكن العودة إليها لمزيد من التفاصيل عبر الموقع الإلكتروني للجهاز أو من خلال التواصل المباشر مع الجهاز، بهدف الوقوف على واقع المرأة والرجل في المجتمع الفلسطيني وتوفير البيانات الكافية والضرورية لرسم السياسات حولها.

يعرض التقرير مجموعة مختارة من المؤشرات الأساسية الخاصة بواقع المرأة والرجل، ويحمل بين طياته عدة قضايا إذ يتناول المؤشرات الديمغرافية للمرأة والرجل، ومؤشرات حول الواقع التعليمي، والواقع الصحي، والقوى العاملة، إضافة إلى مؤشرات حول الحياة العامة أخذين في الاعتبار المؤشرات التي وردت في الاطار الوطني للنوع الاجتماعي والذي تم إعداده بالشراكة مع اللجنة الاحصائية لدول غرب آسيا "إسكوا".

تعتمد البيانات الواردة في هذا التقرير على نتائج بعض المسوح التي ينفذها الجهاز إضافة إلى السجلات الإدارية للمؤسسات الحكومية وغير الحكومية. نأمل أن يشكل هذا التقرير أداة إضافية لتسهيل عمل صانعي السياسات ومتخذي القرارات في مجال تمكين المرأة والمساواة بين الجنسين.

والله الموفق ،،،

علا عوض
رئيس الجهاز

السكان POPULATION

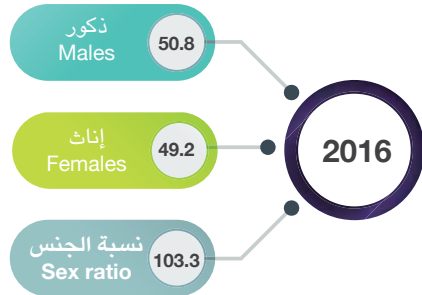


جدول (1): نسبة الجنس في فلسطين، 2000-2016
Table (1): Sex Ratio in Palestine, 2000-2016

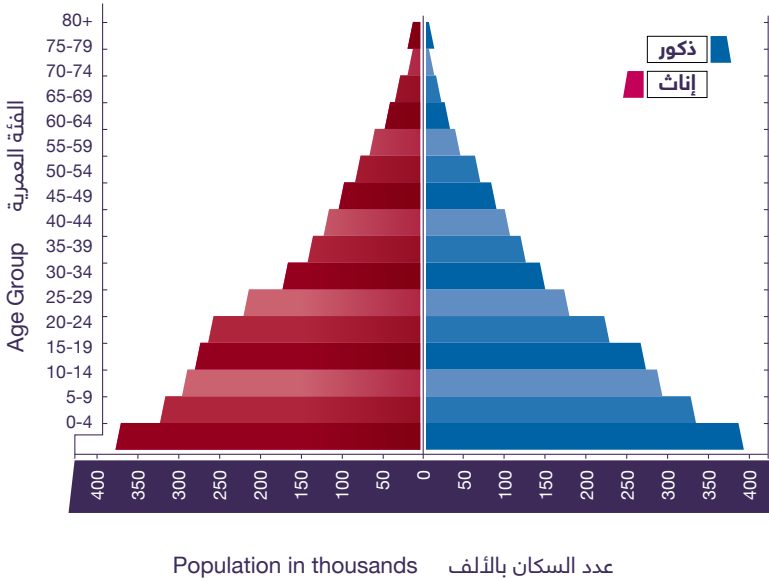
نسبة الجنس Sex ratio	إناث Females	ذكور Males	السنة Year
102.2	49.4	50.6	2000
102.3	49.4	50.6	2001
102.4	49.4	50.6	2002
102.5	49.4	50.6	2003
102.6	49.4	50.6	2004
102.7	49.3	50.7	2005
102.7	49.3	50.7	2006
103.1	49.2	50.8	2007
103.1	49.2	50.8	2008
103.1	49.2	50.8	2009
103.1	49.2	50.8	2010
103.2	49.2	50.8	2011
103.2	49.2	50.8	2012
103.2	49.2	50.8	2013
103.3	49.2	50.8	2014
103.3	49.2	50.8	2015

حوالي مائة وثلاثة ذكور لكل مائة أنثى في المجتمع الفلسطيني وبثبات نسبي في السنوات العشرة الأخيرة

About hundred and three males per hundred females in Palestine, it is almost stable over the last ten years



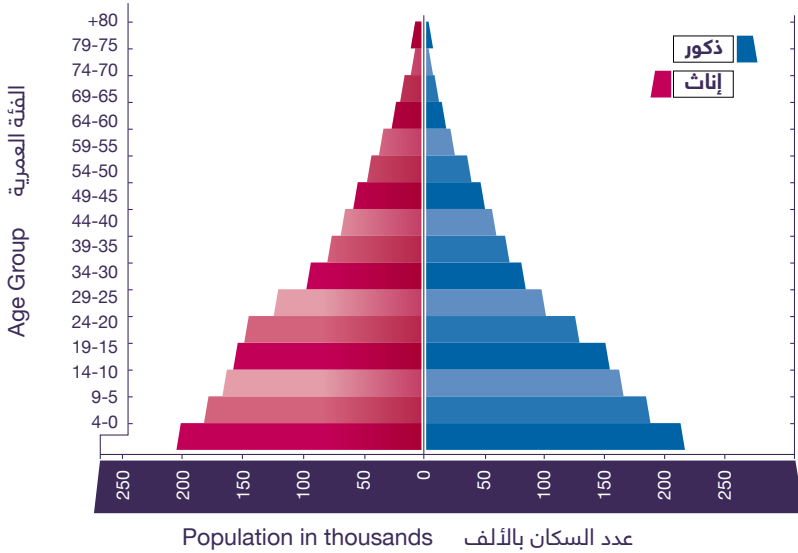
شكل (1): الهرم السكاني في فلسطين، تقديرات منتصف عام 2016
Figure (1): Population Pyramid, Palestine Midyear Estimates 2016



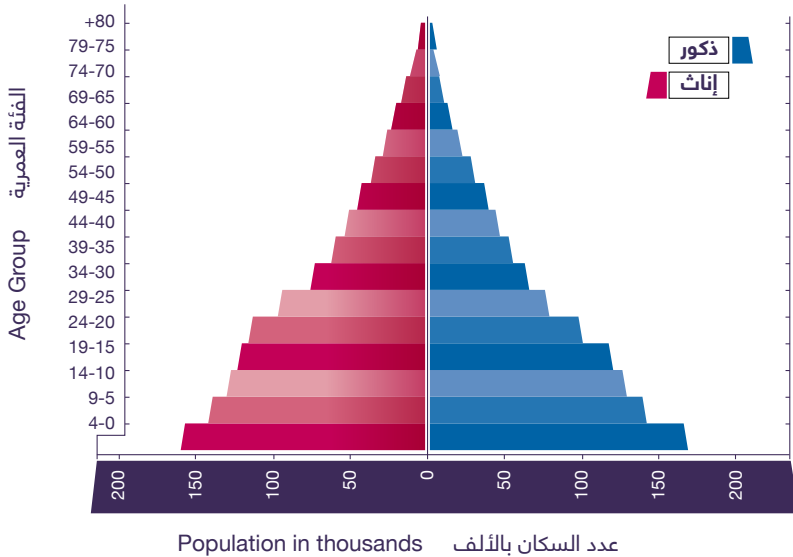
Palestinian society can be described as young with 39.2 percent of the population aged below 15 years in mid-2016: 39.4 percent males and 39.0 percent females. Youth aged 15-29 years comprised 29.9 percent of the population while the elderly aged 65 years and over comprised 2.9 percent of them 43.5 percent males and 56.5 percent females.

يتسم المجتمع الفلسطيني بأنه مجتمع فتي، حيث يشكل الأفراد أقل من 15 سنة 39.2% في منتصف عام 2016 من مجمل السكان؛ 39.4% ذكور و39.0% إناث، في المقابل يشكل الشباب 15-29 سنة 29.9%، ويشكل كبار السن 65 سنة فأكثر 2.9% من مجمل سكان فلسطين يتوزعون بواقع 43.5% للرجال و56.5% للنساء وذلك منتصف عام 2016.

شكل (2): الهرم السكاني في الضفة الغربية، تقديرات منتصف عام 2016
 Figure (1): Population Pyramid, West Bank Midyear Estimates 2016

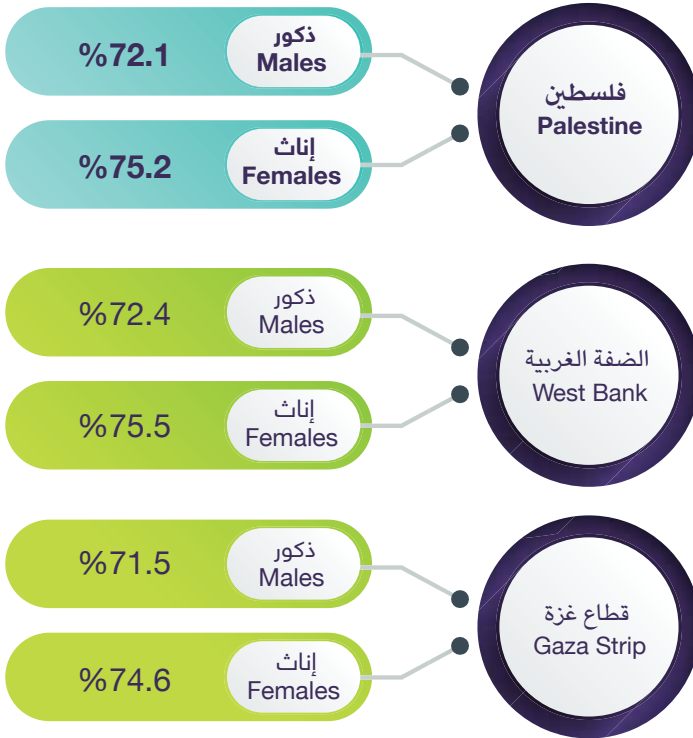


شكل (3): الهرم السكاني قطاع غزة، تقديرات منتصف عام 2016
 Figure (3): Population pyramid, Gaza Strip Midyear Estimates 2016



شكل (4): توقع البقاء على قيد الحياة عند الولادة في فلسطين حسب المنطقة والجنس، 2016 (معدلات)

Figure (4): Life Expectancy at Birth in State of Palestine by Region and Sex, 2016 (Average)

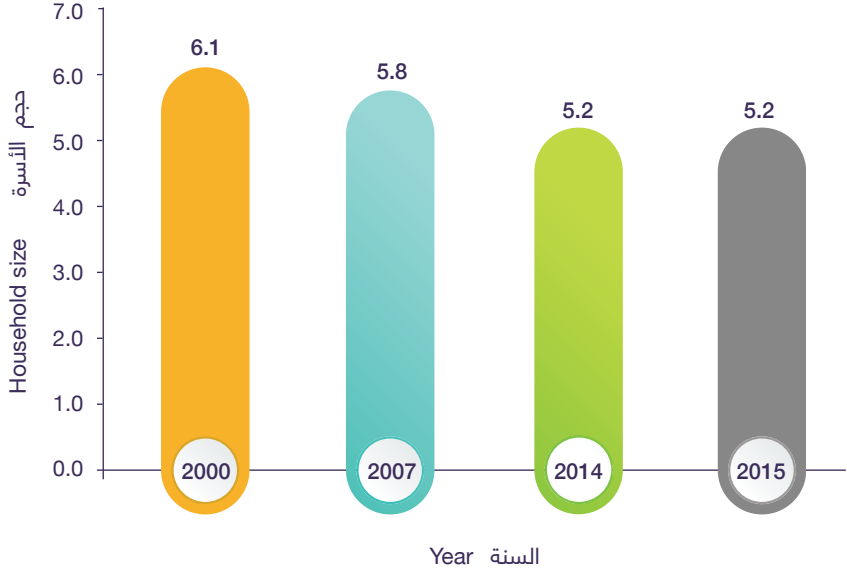


The life expectancy rate is increased about three years for females compared with males in 2016, this was below the average in Gaza Strip than West Bank for one year.

يزيد معدل البقاء على قيد الحياة عند الولادة لدى الإناث في العام 2016 حوالي ثلاثة سنوات عنه لدى الذكور، ويقل هذا المعدل في قطاع غزة عنه في الضفة الغربية لسنة واحدة.

شكل (5): متوسط حجم الأسرة في فلسطين لسنوات مختارة

Figure (5): Average Household Size in Palestine for Selected Years



The average household size declined to 5.2 persons in 2015 compared to 6.1 in 2000. This indicates a decline in fertility rates and an increase in nuclear households in place of extended ones. The percentage of nuclear households increased to 85.7 percent in 2015 compared to 77.5 percent in 2000.

انخفض متوسط حجم الأسرة إلى 5.2 فرداً عام 2015 مقارنة مع 6.1 فرداً عام 2000، الأمر الذي قد يدل على انخفاض الخصوبة والتوجه نحو بناء الأسر النووية على حساب الأسر الممتدة لتصبح نسبة الأسر النووية 85.7% في العام 2015، مقارنة بـ 77.5% في عام 2000.

جدول (2): الإناث والذكور (15 سنة فأكثر) حسب الحالة الزوجية والمنطقة،
2015 (توزيع نسبي)

Table (2): Females and Males (15 Years and Above) by Marital Status and Region, 2015 (Percentage Distribution)

Region & Sex	الحالة الزوجية Marital Status					المنطقة والجنس
	المجموع Total	أرمل / منفصل Widowed/ Separated	مطلق Divorced	متزوج Married	لم يتزوج أبداً* Never Married*	
Palestine	100	3.1	1.0	57.3	38.6	فلسطين
Males	100	0.6	0.5	56.3	42.7	ذكور
Females	100	5.6	1.6	58.6	34.2	إناث
West Bank	100	3.4	0.9	56.2	39.4	الضفة الغربية
Males	100	0.6	0.4	55.3	43.6	ذكور
Females	100	6.2	1.5	57.3	35.0	إناث
Gaza Strip	100	2.5	1.2	59.3	37.0	قطاع غزة
Males	100	0.4	0.5	58.0	41.1	ذكور
Females	100	4.6	1.8	60.9	32.7	إناث

* Includes legally married

* يشمل الأفراد الذين عقدوا قرانهم لأول مرة ولم يتم الدخول

In Palestine, 34.2 percent of females were never married compared to 42.7 percent for males, that indicates the early marriage is higher for females or may be due to the reluctance of males for getting married due to economic and other reasons. Divorced females average was 1.6 percent compared to 0.5 percent for males, while 5.6 percent of females are widowed compared to 0.6 percent for males; this illustrates the gender gap for these indicators due to the culture and the Palestinian habits that allow divorced and widowed males to get married more than the females.

34.2% من الإناث في فلسطين لم يتزوجن أبداً مقابل 42.7% للذكور، وهذا قد يشير إلى أن الزواج المبكر لدى الإناث أعلى منه لدى الذكور أو قد يعود إلى عزوف الذكور عن الزواج لأسباب اقتصادية وغيرها، وبلغت نسبة الإناث المطلقات 1.6% مقابل 0.5% للذكور، أما نسبة الإناث الأرامل / المنفصلات فقد بلغت 5.6% مقابل 0.6%، وهذه الأرقام توضح إمكانية زواج الذكور المطلقين والأرامل بنسب أعلى من الإناث وهذا مرتبط بالثقافة السائدة وعادات المجتمع.

جدول (3): الأسر حسب جنس رب الأسرة والمنطقة، 2014، 2015
(توزيع نسبي)

Table (3): Households by Sex of Household Head and Region, 2014, 2015 (Percentage Distribution)

Sex of household head	المنطقة		فلسطين Palestine	جنس رب الأسرة
	قطاع غزة Gaza Strip	الضفة الغربية West Bank		
2015				2015
Males	91.4	87.8	89.1	ذكر
Females	8.6	12.2	10.9	أنثى
Total	100	100	100	المجموع
2014				2014
Males	92.3	89.9	90.8	ذكر
Females	7.7	10.1	9.2	أنثى
Total	100	100	100	المجموع

The percentage of female-headed households in Palestine increased from 9.2 percent in 2014 to 10.9 percent in 2015. The percentage is higher in the West Bank compared to Gaza Strip; 12.2 percent, 8.6 percent respectively in 2015.

ارتفعت نسبة الأسر التي ترأسها أنثى في فلسطين من 9.2% في عام 2014 إلى 10.9% في عام 2015، وتزيد النسبة في الضفة الغربية عنها في قطاع غزة حيث بلغت؛ 12.2% و8.6% على التوالي عام 2015.

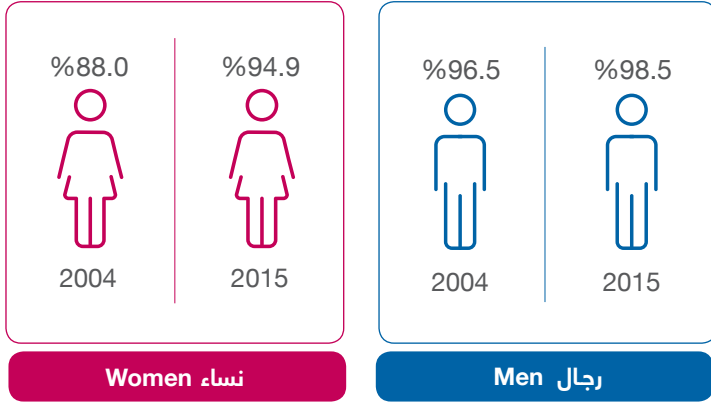
التعليم

EDUCATION



شكل (6): معدلات معرفة القراءة والكتابة بين النساء والرجال (15 سنة فأكثر) في فلسطين، 2004 - 2015

Figure (6): Literacy Rates Among Women and Men (15 Years and Above) in Palestine, 2004-2015



The gap between men and women in the literacy rate has been decreased during the past 12 years.

الفجوة في معدلات معرفة القراءة والكتابة تقلصت بين النساء والرجال خلال الأعوام الإثنى عشرة الماضية.



جدول (4): الأفراد (15 سنة فأكثر) في فلسطين حسب الحالة التعليمية والجنس،
2015 (توزيع نسبي)

Table (4): Persons (15 Years and above) in Palestine by Educational Attainment and Sex, 2015 (Percentage Distribution)

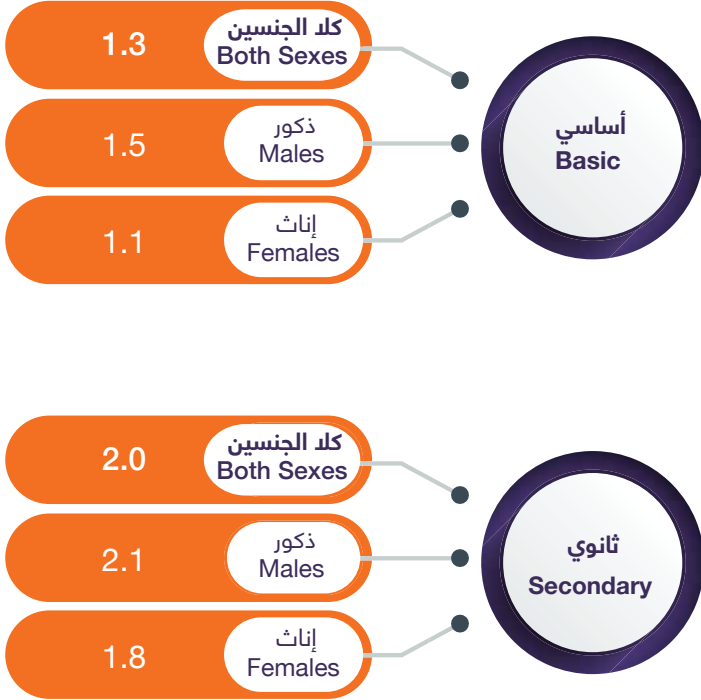
Educational Attainment and Year	Sex		الجنس	الحالة التعليمية
	إناث Females	ذكور Males	كلا الجنسين Both Sexes	
Illiterate	5.1	1.5	3.3	أمي
Can Read and Write	5.8	5.9	5.9	يقرأ ويكتب
Elementary	11.9	15.1	13.5	ابتدائي
Preparatory	35.7	40.0	37.9	إعدادي
Secondary	23.1	19.4	21.2	ثانوي
Associate Diploma	5.1	5.4	5.2	دبلوم متوسط
Bachelor and above	13.3	12.7	13.0	بكالوريوس فأعلى
Total	100	100	100	المجموع

The data showed that the percentage of females in secondary schools is high compared to the males 41.5 percent, 37.5 percent respectively in 2015.

تشير البيانات إلى ارتفاع نسبة الإناث ضمن الحالة التعليمية ثانوية فأعلى مقارنة بالذكور لتبلغ 41.5% مقابل 37.5% على التوالي للعام 2015.

شكل (7): معدل التسرب في المرحلة الأساسية والثانوية في فلسطين،
2015/2014

Figure (7): Drop-out Rates at Basic and Secondary Stages in
Palestine, 2014/2015

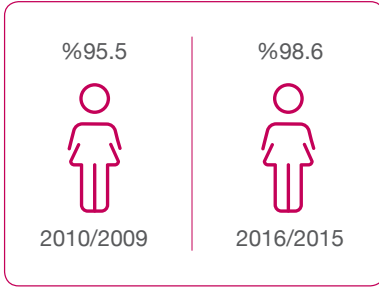


Drop-out rates among males are higher than the rates among females at both basic and secondary stages.

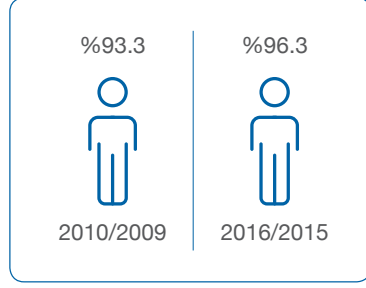
معدل التسرب بين الذكور أعلى مما هو عليه بين الإناث في كلا المرحلتين الأساسية والثانوية.

شكل (8): معدلات الالتحاق الإجمالية حسب المرحلة والجنس للأعوام الدراسية (2010/2009 - 2016/2015)

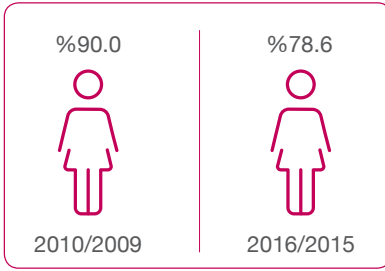
Figure (8): Gross Enrollment Rates by Stage and Sex for the Scholastic Years, (2009/2010 – 2015/2016)



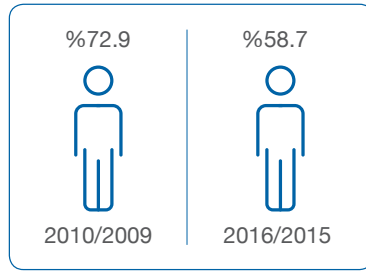
إناث فلسطين في المرحلة الأساسية
Females Palestine on Basik Stage



ذكور فلسطين في المرحلة الأساسية
Males Palestine on Basik Stage



إناث فلسطين في المرحلة الثانوية
Females Palestine on Secondary Stage



ذكور فلسطين في المرحلة الثانوية
Males Palestine on Secondary Stage

The gross enrollment rate of males in secondary stage is less than that of the females.

معدل الالتحاق عند الذكور في المرحلة الثانوية أقل منها عند الإناث.

جدول (5): الطلبة في المرحلة الثانوية في فلسطين حسب التخصص والجنس،
(توزيع نسبي) 2016/2015

Table (5): Students at Secondary Stage in Palestine by sex and Specialization, 2015/ 2016 (Percentage Distribution)

Specialization	إناث Females	ذكور Males	كلا الجنسين Both Sexes	التخصص
Human Sciences	67.0	60.0	64.1	علوم إنسانية
Scientific	25.0	27.4	26.0	علمي
Commercial	4.2	5.2	4.6	تجاري
Shar'ia	2.9	2.8	2.8	شرعي
Industrial	0.3	3.8	1.8	صناعي
Hoteling	0.0	0.2	0.1	فندقي
Home Economics	0.3	0.0	0.1	اقتصاد منزلي
Agricultural	0.0	0.3	0.2	زراعي
Others	0.3	0.3	0.3	أخرى
Total	100	100	100	المجموع

Students (males and females) at secondary stage still prefer to enroll in humanities and scientific specializations compared to the other professional specializations and female students enroll in humanities more than males.

ما زال طلبة المرحلة الثانوية (الذكور والإناث) يتجهون إلى التخصصات العلمية والعلوم الإنسانية بشكل كبير مقارنة بالتخصصات المهنية الأخرى، ومن الملاحظ أن الإناث يتجهن إلى دراسة العلوم الإنسانية أكثر من الذكور.

جدول (6): المعلمون في المدارس الحكومية في فلسطين، حسب الجنس لأعوام دراسية مختارة

Table (6): Teachers in Governmental Schools in Palestine, by Sex for Selected Scholastic Years

Scholastic Years	إناث Females	ذكور Males	كلا الجنسين Both Sexes	العام الدراسي
2000/2001	11,213	11,740	22,953	2001/2000
2001/2002	11,798	11,791	23,589	2002/2001
2002/2003	12,826	12,257	25,083	2003/2002
2003/2004	13,778	12,599	26,377	2004/2003
2004/2005	14,450	13,077	27,527	2005/2004
2005/2006	15,275	13,743	29,018	2006/2005
2006/2007	15,857	14,217	30,074	2007/2006
2007/2008	16,085	14,479	30,564	2008/2007
2008/2009*	11,969	9,891	21,860	*2009/2008
2009/2010*	12,731	10,221	22,952	*2010/2009
2010/2011	18,298	14,971	33,269	2011/2010
2011/2012	20,332	16,221	36,553	2012/2011
2012/2013	20,432	16,331	36,763	2013/2012
2013/2014	21,107	16,628	37,735	2014/2013
2014/2015	21,028	16,051	37,079	2015/2014
2015/2016	21,680	16,224	37,904	2016/2015

* West Bank data only. Represents

* تمثل بيانات الضفة الغربية فقط.

The percent of females is increasing, where it reached 57.2 percent in the scholastic year 2015/2016.

من الملاحظ أن النسب للإناث آخذة بالارتفاع إلى أن وصلت 57.2% في العام الدراسي 2015/2016.

جدول (7): الطلبة لكل معلم في فلسطين حسب الجهة المشرفة، لأعوام دراسية مختارة
 Table (7): Students Per Teacher in Palestine by Supervising Authority and Selected Scholastic Years

Scholastic Year	Schools			رياض أطفال خاصة Private kindergartens	العام الدراسي
	خاصة Private	وكالة UNRWA	مدارس حكومة Government		
2000/2001	17.3	37.9	26.8	25.2	2001/2000
2001/2002	16.8	36.9	27.5	26.1	2002/2001
2002/2003	16.6	35.9	27.2	26.3	2003/2002
2003/2004	16.9	34.4	26.8	26.3	2004/2003
2004/2005	16.7	33.4	26.5	25.6	2005/2004
2005/2006	16.8	31.5	25.8	26.0	2006/2005
2006/2007	17.5	31.3	25.3	25.1	2007/2006
2007/2008	17.3	29.8	25.1	25.7	2008/2007
2008/2009*	17.7	27.2	24.3	25.1	*2009/2008
2009/2010*	16.9	26.7	23.2	25.0	*2010/2009
2010/2011	16.7	29.0	23.0	..	2011/2010
2011/2012	16.5	27.3	20.8	..	2012/2011
2012/2013	16.3	28.0	20.7	..	2013/2012
2013/2014	16.5	28.8	20.3	..	2014/2013
2014/2015	16.4	28.8	20.9	23.4	2015/2014
2015/2016	16.2	29.2	20.6	23.2	2016/2015

* Represents West Bank data only.

.. Data is not available

* تمثل بيانات الضفة الغربية فقط.

.. البيانات غير متوفرة

The number of students per teacher was the lowest in private schools while the highest ratio was in UNRWA schools.

تشكل المدارس الخاصة أقل معدل لعدد الطلبة لكل معلم، بالمقابل نجد أن مدارس الوكالة تحتل أعلى معدل.

جدول (8): الطلبة في التعليم العالي في فلسطين، حسب الجنس لأعوام أكاديمية مختارة

Table (8): Students at Higher Education in Palestin, by Sex for Selected Scholastic Years

(In thousands)

(بالآلف)

Scholastic Year	Community Colleges		كليات المجتمع		*Universities			*الجامعات	العام الدراسي
	فجوة الجنس **GPI	إناث Females	ذكور Males	كلا الجنسين Both Sexes	فجوة الجنس **GPI	إناث Females	ذكور Males	كلا الجنسين Both Sexes	
00/01	1.32	2.9	2.2	5.1	0.88	35.4	40.3	75.7	01/00
01/02	1.25	3.0	2.4	5.4	0.90	39.6	43.9	83.5	02/01
02/03	1.00	3.0	3.0	6.0	0.97	48.5	50.0	98.5	03/02
03/04	0.91	4.1	4.5	8.6	0.98	56.3	57.2	113.5	04/03
04/05	0.78	4.0	5.1	9.1	1.10	67.7	61.5	129.2	05/04
05/06	0.75	4.8	6.4	11.2	1.15	74.5	64.8	139.3	06/05
06/07	0.78	5.0	6.4	11.4	1.19	86.1	72.1	158.2	07/06
07/08	0.60	4.9	8.2	13.1	1.23	92.8	75.3	168.1	08/07
09/10	0.68	4.7	6.9	11.6	1.34	106.0	79.1	185.0	09/08
10/11	0.68	5.1	7.5	12.6	1.38	116.9	84.5	201.4	10/09
11/12	0.75	5.2	6.9	12.1	1.41	119.9	85.2	205.1	11/10
12/13	0.92	5.9	6.4	12.3	1.48	120.3	81.1	201.4	12/11
13/14	0.95	5.4	5.7	11.1	1.53	123.0	80.4	203.4	13/12
14/15	0.92	5.9	6.4	12.3	1.56	127.5	81.6	209.1	14/13
15/16	1.09	5.9	5.4	11.3	1.57	124.9	79.8	204.7	16/15

* بيانات الجامعات تشمل طلبة الدبلوم المتوسط والباكالوريوس والدراسات العليا في الجامعات التقليدية والتعليم المفتوح والكليات الجامعية.

* Universities data include students of intermediate diploma, bachelor and higher education in traditional universities, open education and university colleges.

$$**GPI = \frac{\text{No. of enrolled females}}{\text{No. of enrolled males}} = \frac{\text{عدد الإناث الملتحقين}}{\text{عدد الذكور الملتحقين}}$$

حيث أقل من 1 لصالح الذكور وأكثر من 1 لصالح الإناث أما القيمة 1 فتعني عدم وجود فجوة. When the value is less than 1, it would be in favor to males, and when it is more than 1, it would be in favor to females. If the value is 1, then it means there is no gap.

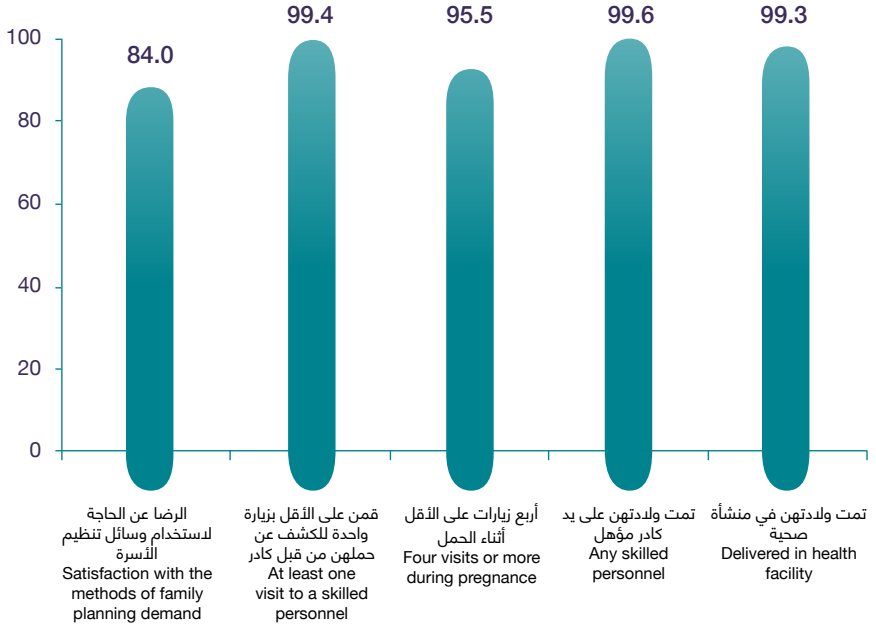
فجوة الجنس في الجامعات أصبحت تميل لصالح الإناث، حيث بلغت 1.57 في العام الدراسي 2016/2015؛ بينما كانت 0.88 في العام الدراسي 2001/2000.

The gender parity index is in favor of females; 1.57 in the scholastic year 2015/2016 compared to 0.88 in the scholastic year 2000/2001.

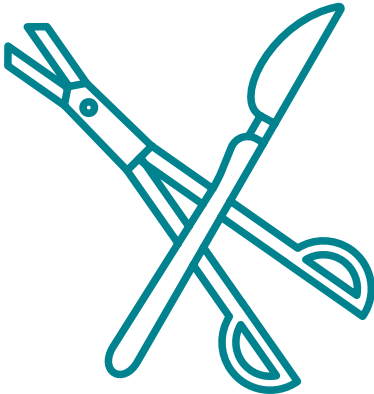
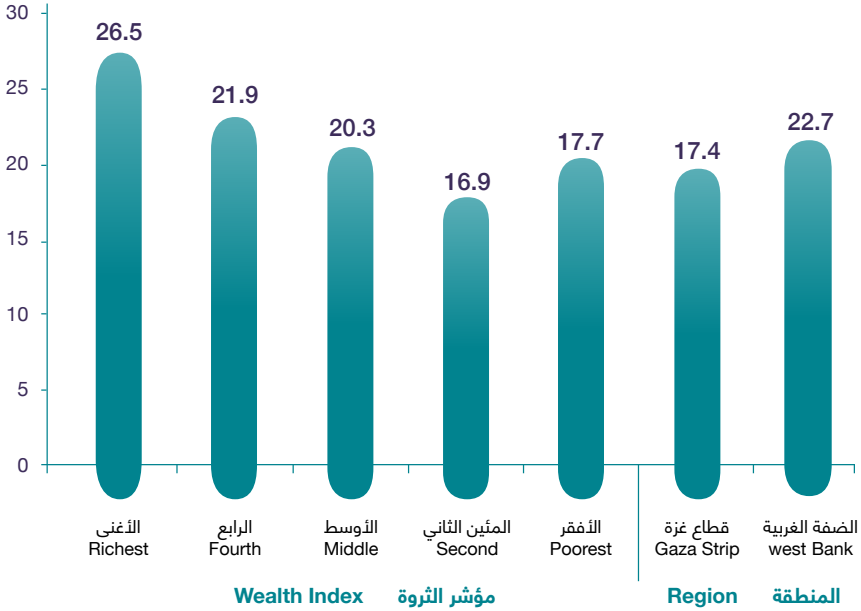
الصحة HEALTH



شكل (9): رعاية الأمومة والصحة الإنجابية في فلسطين، 2014 (نسبة مئوية)
 Figure (9): Continuum of Reproductive and Maternal Health in Palestine, 2014 (Percent)

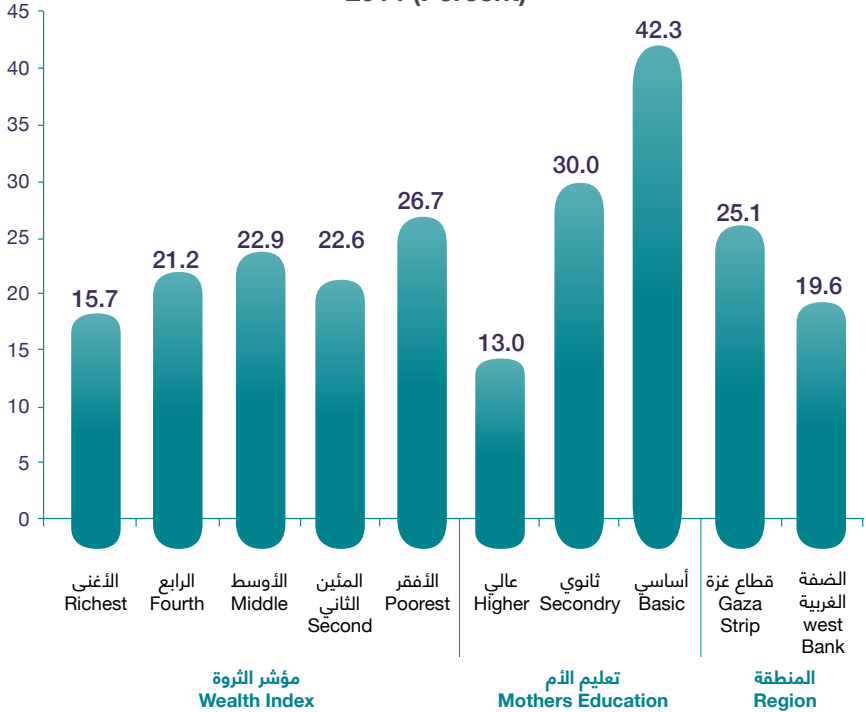


شكل (10): الولادات القيصرية حسب خصائص مختارة، 2014 (نسبة مئوية)
 Figure (10): C-section Deliveries by Selected Background Characteristics, 2014 (Percent)



شكل (11): نسبة النساء (20-24 سنة) اللواتي أنجبن مولوداً قبل بلوغهن 18 سنة حسب خصائص مختارة، 2014 (نسبة مئوية)

Figure (11): Percentage of Women (20-24 Years) Who Have Had Alive Birth Before Age 18 by Selected Background Characteristics, 2014 (Percent)

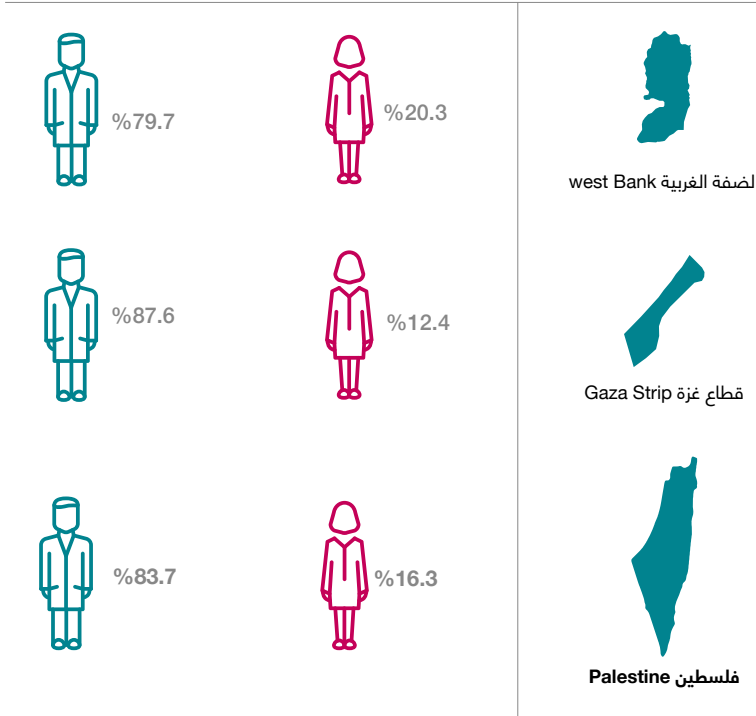


22.0 percent of the women aged 20-24 years gave birth before the age of 18, with a clear variation by region, mother's education and the wealth index of the households, as this percentage is higher in Gaza Strip compared to the West Bank (25.1 percent and 19.6 percent respectively). Mother's with basic education level had a birth before age 18 more than 3 times compared with those who have higher education, and it is higher among women who reside in poor families.

22.0% من النساء المتزوجات في العمر 24-20 سنة أنجبن طفلاً قبل بلوغهن سن 18 سنة، وتظهر البيانات إلى وجود تباينات في هذه النسبة وفقاً للمنطقة وتعليم الأم ومؤشر الثروة، إذ ترتفع هذه النسبة في قطاع غزة مقارنة بالضفة الغربية (25.1% و 19.6% على التوالي). وترتفع هذه النسبة أكثر بثلاث مرات بين النساء الحاصلات على تعليم أساسي مقارنة بأولئك الحاصلات على تعليم عالي، وترتفع أيضاً بين النساء اللواتي يعشن في أسر فقيرة.

شكل (12): النساء والرجال الأطباء البشريون حسب المنطقة، 2015
(توزيع نسبي)

Figure (12): Women and Men Physicians by Region, 2015
(Percentage Distribution)



16.3 percent of registered physicians in the Palestinian Medical Association are women compared to 83.7 percent for men. The percentage of registered women physicians is higher in the West Bank compared to Gaza Strip; 20.3 percent and 12.4 percent respectively.

16.3% من الأطباء البشريين المسجلين في نقابة الأطباء في فلسطين هن من النساء، مقارنة مع 83.7% من الرجال. وتزيد نسبة الطبيبات البشرييات في الضفة الغربية عنها في قطاع غزة؛ 20.3% و12.4% على التوالي.

شكل (13): النساء والرجال أطباء الأسنان حسب المنطقة، 2015
(توزيع نسبي)

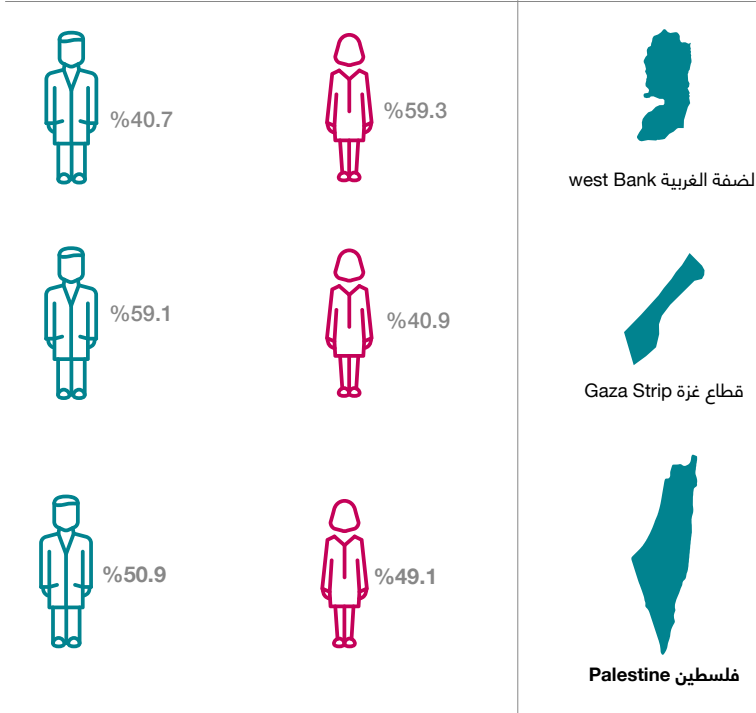
Figure (13): Women and Men Dentists by Region, 2015
(Percentage Distribution)



About one third of registered dentists in the Palestinian Dental Association are women compared to 66.0 percent for men.

ما يقارب ثلث أطباء الأسنان المسجلين في نقابة طب الأسنان الفلسطينية هن من النساء مقارنة بحوالي 66.0% من الرجال.

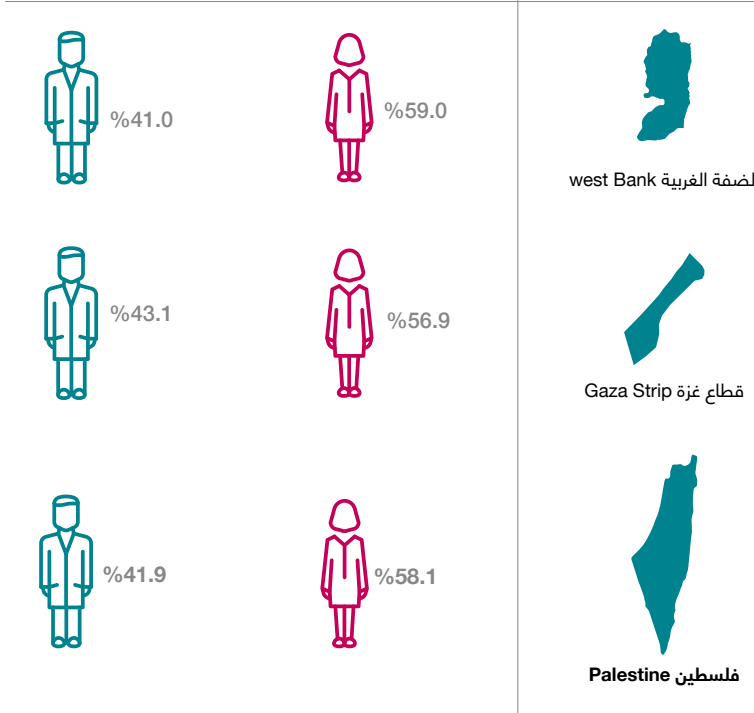
شكل (14): النساء والرجال الممرضون حسب المنطقة، 2015 (توزيع نسبي)
 Figure (14): Women and Men Nurses by Region, 2015
 (Percentage Distribution)



49.1 percent of the registered nurses in the Palestinian Nursing Association are women compared to 50.9 percent for men. The percentage of women nurses is higher in the West Bank compared to Gaza Strip; 59.3 percent and 40.9 percent respectively.

49.1% من الممرضين المسجلين في نقابة التمريض الفلسطينية هن من النساء مقابل 50.9% من الرجال. وتزيد نسبة الممرضات في الضفة عنها في قطاع غزة؛ 59.3% و40.9% على التوالي.

شكل (15): النساء والرجال الصيادلة حسب المنطقة، 2015 (توزيع نسبي)
 Figure (15): Women and Men Pharmacists by Region, 2015
 (Percentage Distribution)



58.1 percent of the registered pharmacists in the Palestinian Pharmaceutical Association were women compared to 41.9 percent for men. The percentage of women pharmacists is higher in the West Bank compared to Gaza Strip; 59.0 percent and 56.9 percent respectively.

58.1% من الصيادلة المسجلين في نقابة الصيادلة في فلسطين هن من النساء، مقارنة بـ 41.9% من الرجال، وتزيد نسبة الصيدلانيات في الضفة الغربية عنها في قطاع غزة؛ 59.0% و 56.9% على التوالي.

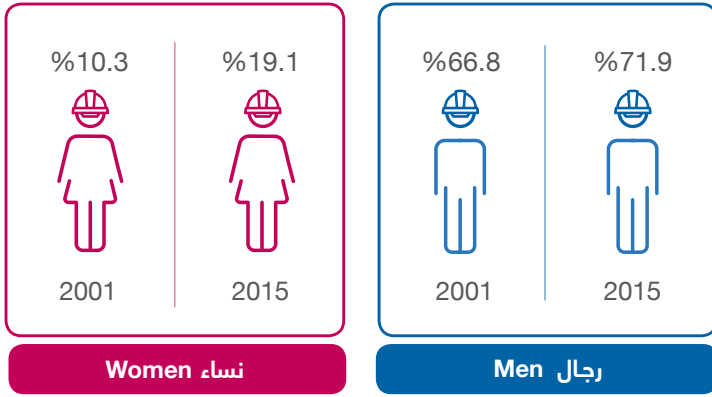
القوى العاملة

LABOUR FORCE



شكل (16): النساء والرجال المشاركون في القوى العاملة (15 سنة فأكثر)
في فلسطين، 2015 - 2001 (نسبة مئوية)

Figure (16): Women and Men Participated in Labour Force (15 Years and Above) in Palestine, 2001- 2015 (Percent)



Despite the high rate of participation of women in the labour force; still, the gap remains large since men participation was 4 times more than women participation during 2015.

بالرغم من ارتفاع نسبة مشاركة النساء في القوى العاملة، إلا أنه لا زالت الفجوة كبيرة حيث مشاركة الرجال تزيد حوالي 4 أضعاف عن مشاركة النساء خلال عام 2015.

جدول (9): النساء والرجال (15 سنة فأكثر) العاملين في القطاع غير المنظم¹ في فلسطين، حسب الجنس والمنطقة، 2015 (نسبة مئوية)

Table (9): Women and Men (15 Years and Above) Employed in Informal Sector¹ in Palestine by Sex and Region, 2015 (Percent)

Region	Sex		الجنس	المنطقة
	نساء Women	رجال Men	كلا الجنسين Both Sexes	
Palestine	23.2	33.5	31.7	فلسطين
West Bank	25.9	34.3	32.8	الضفة الغربية
Gaza Strip	15.0	31.6	29.1	قطاع غزة

Data shows that male workers ratio in the informal sector is higher compared to females (33.5 percent, 23.2 percent respectively), while the percentage of female workers in the informal sector was higher in the West Bank compared with Gaza Strip (25.9 percent, 15.0 percent respectively).

تشير البيانات إلى ارتفاع نسبة الذكور العاملين في القطاع غير المنظم مقارنة بالإناث لتبلغ (33.5%، 23.2%) على التوالي، بينما تزيد نسبة الإناث العاملات في القطاع غير المنظم في الضفة الغربية عنها في قطاع غزة لتبلغ (25.9%، 15.0%) على التوالي.

1- القطاع غير المنظم يشمل المشاريع التالية:

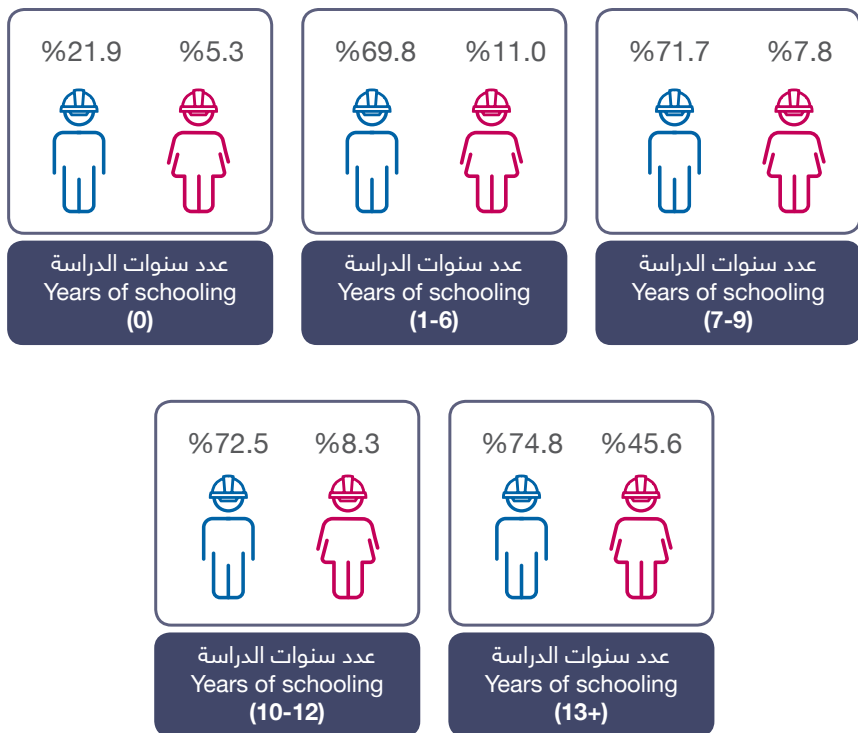
- المشاريع الأسرية غير التضامنية: يتألف من جميع المشاريع الأسرية الفردية والتي تنتج منتج واحد على الأقل للسوق وغير مسجلة في الضريبة.
- المشاريع الأسرية (ليس منشأة أو مؤسسة): هو مشروع مملوك من أحد أفراد الأسرة مقيم في الأراضي الفلسطينية ولا يحمل أي صفة من صفات المنشأة أو المؤسسة.
- العاملون المستخدمون بأجر في منشأة/ مشروع غير مسجل في الضريبة.

1- Informal sector comprise the following projects:

- HUEM: for the present survey, informal sector in Palestine was defined as all HUEMs without registration in the tax registration.
- Establishment: An enterprise or part of an enterprise in which one group of goods and services is produced (with the possibility of having secondary activities), either inside or outside building.
- Household Project (Non-establishment enterprise): An enterprise owned by a resident of Palestinian Territory and do not qualify as an 'establishment' is defined as a "household project".

شكل (17): النساء والرجال المشاركون في القوى العاملة (15 سنة فأكثر) حسب عدد السنوات الدراسية في فلسطين، 2015 (نسبة مئوية)

Figure (17): Women and Men Participated in Labour Force (15 Years and Above) by Years of Schooling in Palestine, 2015 (Percent)

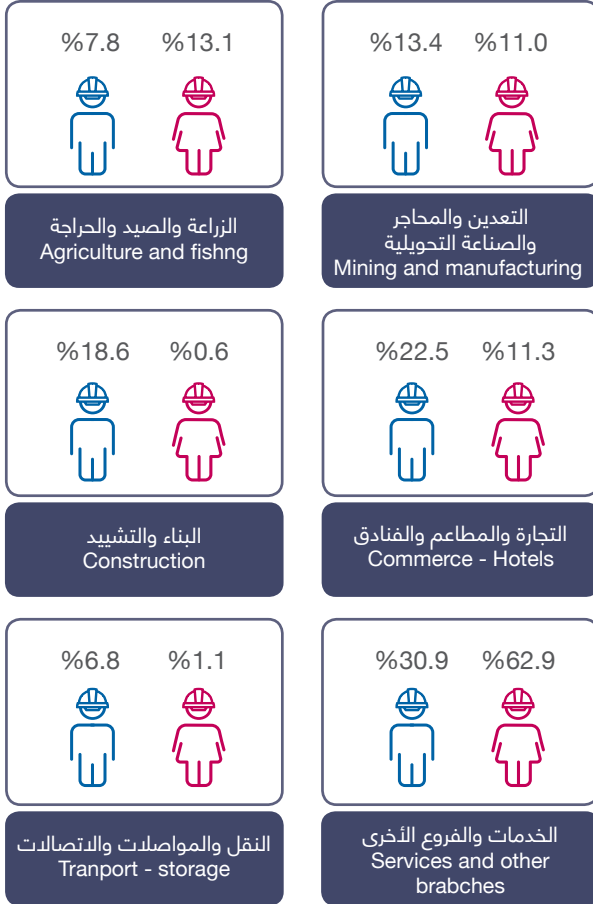


The highest labour force participation level was among persons with 13 years of education or more for both males and females.

تعتبر نسبة المشاركة في القوى العاملة بين فئة الحاصلين على 13 سنة دراسية فأكثر هي الأعلى لكل من الرجال والنساء.

شكل (18): النساء والرجال العاملون (15 سنة فأكثر) حسب النشاط الاقتصادي في فلسطين، 2015 (توزيع نسبي)

Figure (18): Women and Men Employed (15 Years and Above) by Economic Activity in Palestine, 2015 (Percentage Distribution)

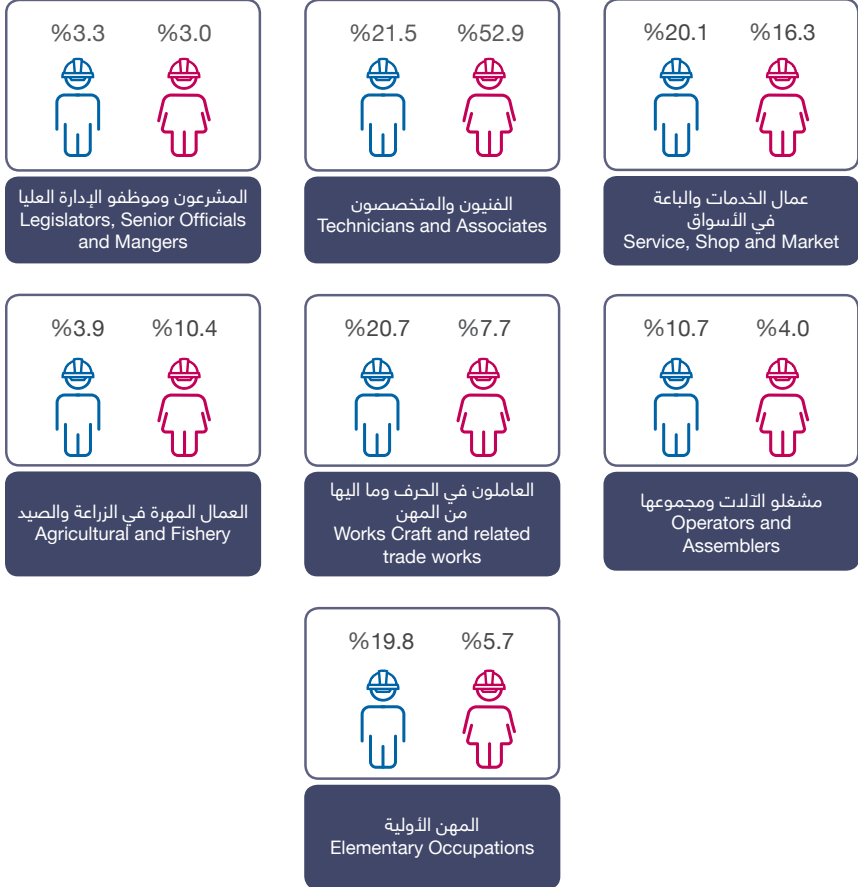


62.9 percent are services and 13.1 percent are agricultural activities, which were considered the main operating sectors for employed women.

ما زال قطاعي الخدمات 62.9% والزراعة 13.1% المشغل الرئيسي للنساء العاملات.

شكل (19): النساء والرجال العاملون (15 سنة فأكثر) حسب المهنة في فلسطين،
2015 (توزيع نسبي)

Figure (19): Women and Men Employed (15 Years and Above)
by Occupation in Palestine, 2015 (Percentage Distribution)

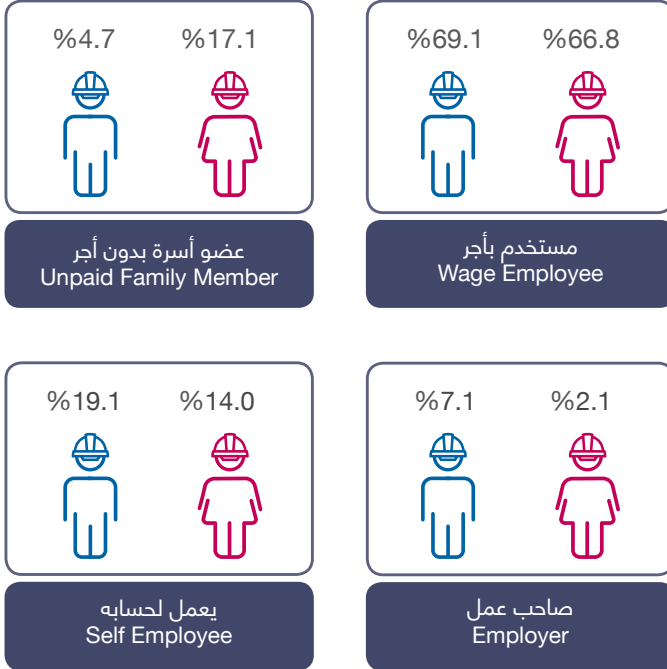


Women still work mainly in traditional occupations. About half of women worked as technicians and specialists and about one tenth of women worked in agriculture.

المهن التي تمارسها النساء لا زالت تنحصر في المهن التقليدية، حوالي نصف النساء يعملن كفنيات ومتخصصات وحوالي عُشر النساء يعملن في المهن الزراعية.

شكل (20): النساء والرجال العاملون (15 سنة فأكثر) حسب الحالة العملية في فلسطين، 2015 (توزيع نسبي)

Figure (20): Women and Men Employed (15 Years and Above) by Employment Status in Palestine, 2015 (Percentage Distribution)

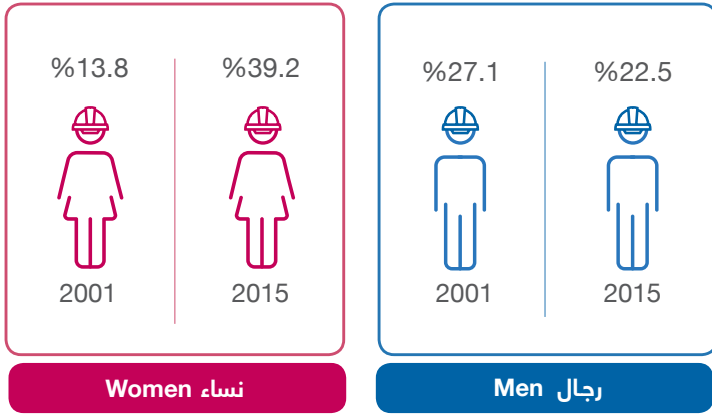


66.8 percent of employed women were in wage employment compared to 69.1 percent of men. The percentage of employer women was lower than that for men: 2.1 percent and 7.1 percent respectively.

66.8% من النساء العاملات مستخدمات بأجر، مقابل 69.1% من الرجال، في حين تنخفض نسبة صاحبات الأعمال؛ 2.1% مقارنة بـ 7.1% للرجال.

شكل (21): معدل البطالة بين النساء والرجال المشاركين في القوى العاملة
(15 سنة فأكثر) في فلسطين، 2001-2015

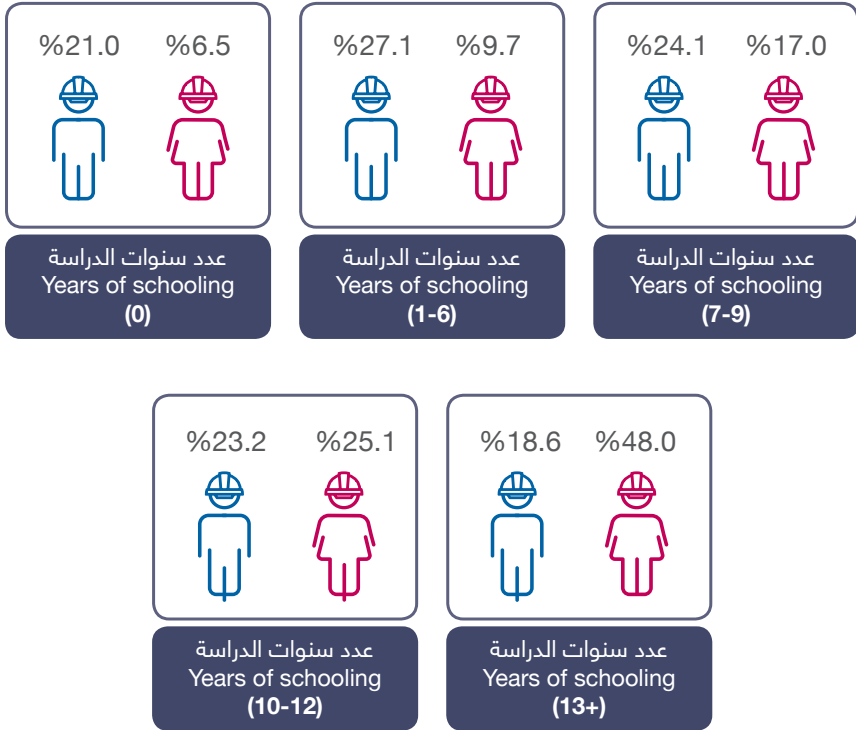
Figure (21): Unemployment Rate for Women and Men who Participated in the Labour Force (15 Years and Above) in Palestine, 2001-2015



The gap in unemployment rates among women and men is increasing.

الفجوة في معدلات البطالة بين النساء والرجال في اتساع.

شكل (22): معدل البطالة بين النساء والرجال المشاركين في القوى العاملة (15 سنة فأكثر) حسب عدد السنوات الدراسية في فلسطين، 2015
Figure (22): Unemployment Rate for Women and Men who Participated in the Labour Force (15 Years and Above) by Years of Schooling in Palestine, 2015



The unemployment rate among women with 13 years of education or more was 48.0 percent of women labour force participants compared with 18.6 percent of men in the same group.

بلغ معدل البطالة بين النساء اللواتي أنهين 13 سنة دراسية فأكثر 48.0% من بين النساء المشاركات في القوى العاملة مقارنة بـ 18.6% بين الرجال في نفس الفئة.

جدول (10): البطالة بين الخريجين الذين يحملون مؤهل علمي دبلوم متوسط فأعلى في فلسطين حسب التخصص والجنس، 2015 (معدلات)

Table (10): Unemployment for Graduates who Hold Associate Diploma Certificate and Above Participated in the Labour Force in Palestine by Specialization and Sex, 2015 (Average)

Specialization	Sex		الجنس	التخصص
	إناث Females	ذكور Males	كلا الجنسين Both Sexes	
Education Science and Teaching skills	54.1	21.3	45.2	علوم تربوية وإعداد معلمين
Humanities	46.8	18.0	35.0	علوم إنسانية
Social and Behavioral Science	58.2	16.5	36.4	العلوم الاجتماعية والسلوكية
Mass media and Information	76.9	29.8	39.4	الصحافة والإعلام
Business and Administration	51.8	20.1	30.5	الأعمال التجارية والإدارية
Law	34.6	15.7	18.2	القانون
Natural Sciences	40.3	17.5	30.9	العلوم الطبيعية
Mathematics and Statistics	47.6	15.3	34.0	الرياضيات والإحصاء
Computer	40.5	20.8	27.9	الحاسوب
Engineering Occupations	49.5	19.7	25.0	الهندسة والمهن الهندسية
Architectural and Construction science	52.7	19.0	23.7	العلوم المعمارية والبناء
Health	32.3	16.2	22.4	الصحة
Personal Services	26.2	15.4	19.0	الخدمات الشخصية
Other Specializations	47.7	13.5	27.9	باقي التخصصات
Total	49.1	18.8	32.0	المجموع

Education Science and Teaching skills specialization got the highest unemployment rate among males and females (54.1 percent, 21.3 percent) respectively, followed by the Mass Media and Information specializations with (76.9 percent, 29.8 percent) respectively.

العلوم التربوية وإعداد معلمين هو أكثر تخصص ترتفع فيه نسبة البطالة بين الإناث والذكور لتبلغ (54.1%، و 21.3%) على التوالي، يليه تخصص الصحافة والإعلام لتبلغ (76.9%، و 29.8%) على التوالي.

جدول (11): النساء العاملات في القطاع الزراعي من مجموع العاملين في القطاع الزراعي حسب المنطقة، 2000-2015 (نسبة مئوية)

Table (11): Employed Women in the Agricultural Sector from Total Employed in Agricultural Sector by Region, 2000 – 2015 (Percent)

Year	Region		المنطقة	السنة
	قطاع غزة Gaza Strip	الضفة الغربية West Bank	فلسطين Palestine	
2000	40.6	37.3	38.5	2000
2001	23.0	36.7	33.3	2001
2002	21.2	37.5	32.5	2002
2003	30.8	39.4	36.5	2003
2004	32.2	39.6	37.9	2004
2005	23.3	40.6	36.6	2005
2006	21.2	41.9	38.3	2006
2007	42.9	44.5	44.1	2007
2008	33.1	40.1	38.7	2008
2009	12.4	34.7	31.5	2009
2010	4.6	36.2	30.8	2010
2011	15.5	37.5	32.3	2011
2012	27.4	37.9	35.6	2012
2013	30.0	33.8	32.9	2013
2014	46.1	32.3	35.4	2014
2015	17.9	27.8	25.6	2015

Employed women in the agricultural sector represents (25.6 percent) which is about one fourth of the employed persons in 2015.

تشكل النساء العاملات في القطاع الزراعي ما نسبته (25.6%) أي حوالي ربع العاملين في هذا القطاع للعام 2015.

جدول (12): النساء والرجال العاملون (15 سنة فأكثر) حسب القطاع والمنطقة،
2015 (توزيع نسبي)

Table (12): Employed Women and Men (15 Years and Above)
by Sector and Region, 2015 (Percentage Distribution)

Sector	قطاع غزة Gaza Strip		الضفة الغربية West Bank		فلسطين Palestine		القطاع
	رجال Men	نساء Women	رجال Men	نساء Women	رجال Men	نساء Women	
Public	37.6	32.5	14.2	24.6	21.1	26.6	القطاع العام
Private	62.4	67.5	66.0	74.5	64.9	72.7	القطاع الخاص
Israel and Settlements	0.0	0.0	19.8	0.9	14.0	0.7	اسرائيل والمستوطنات
Total	100	100	100	100	100	100	المجموع

The percentage of employed women in the public sector was 26.6 percent from the total of employed women, against 72.7 percent for employed women in the private sector, while the percentage of employed women in Israel and Settlements reached 0.7 percent.

بلغت نسبة النساء العاملات في القطاع الحكومي 26.6% من مجموع النساء العاملات مقابل 72.7% يعملن في القطاع الخاص في حين بلغت نسبة النساء العاملات في اسرائيل والمستوطنات 0.7%.

جدول (13): النساء والرجال العاملون في القطاع العام* في فلسطين حسب المسمى الوظيفي، 2015

Table (13): Women and Men Employees in the Public Sector* in Palestine by Job Title, 2015

Job Title	فلسطين Palestine			المسمى الوظيفي
	إناث Females	ذكور Males	كلا الجنسين Both Sexes	
Deputy Minister (A1)	6	31	37	وكيل وزارة (A1)
Undersecretary Assistant (A2)	2	68	70	وكيل مساعد (A2)
General Director (A3)	11	72	83	مدير عام (A3)
General Director (A4)	77	551	628	مدير عام (A4)
Director (Grade C to A)	1,492	4,940	6,432	مدير (الدرجة من C إلى A)
Employee (Grade 1 to 10)	36,658	45,544	82,202	موظف (الدرجة من 1 إلى 10)
Unknown	608	1,222	1,830	غير محدد
Total	38,584	52,428	91,282	المجموع

* يشمل الموظفين المدنيين فقط حسب ديوان الموظفين العام البيانات حتى تاريخ 2016/3/7

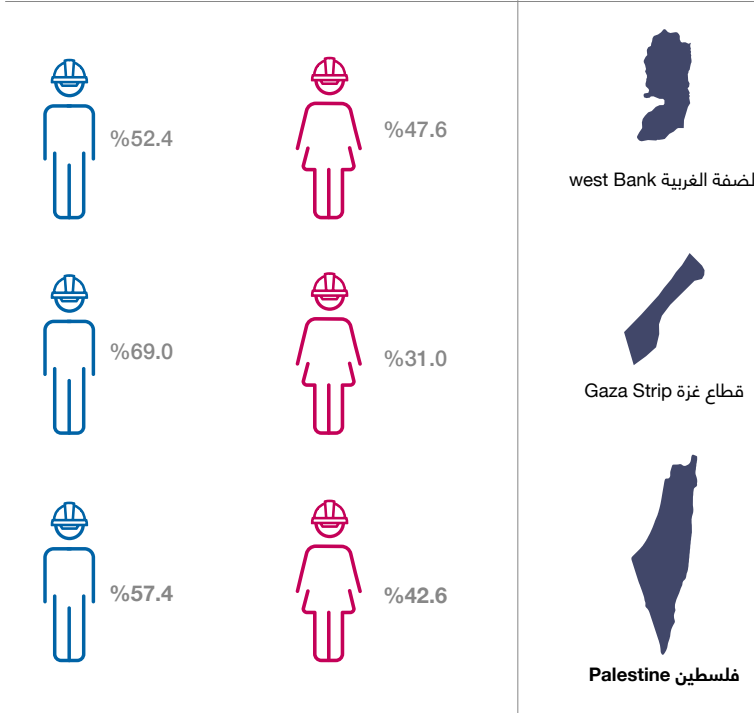
* Includes civil employees only according to General Personnel Council until 7/3/2016

Women comprised 11.7 percent of public sector employees as General Director (grade A4 and above) compared to 88.3 percent for men at the same grade.

تشكل النساء العاملات في القطاع الحكومي (المدني) حوالي 11.7% فقط من درجة مدير عام A4 فأعلى من مجموع المدراء العاميين، مقابل 88.3% من الرجال لنفس الدرجة.

شكل (23): النساء والرجال العاملون في القطاع العام* المدني حسب المنطقة،
2015 (توزيع نسبي)

Figure (23): Women and Men Employed in Civil Public Sector*
by Region, 2015 (Percentage Distribution)



* The Data is from General Personnel Council

* البيانات من ديوان الموظفين العام

42.6 percent of civil public sector workers are women in Palestine compared with 57.4 percent for men.

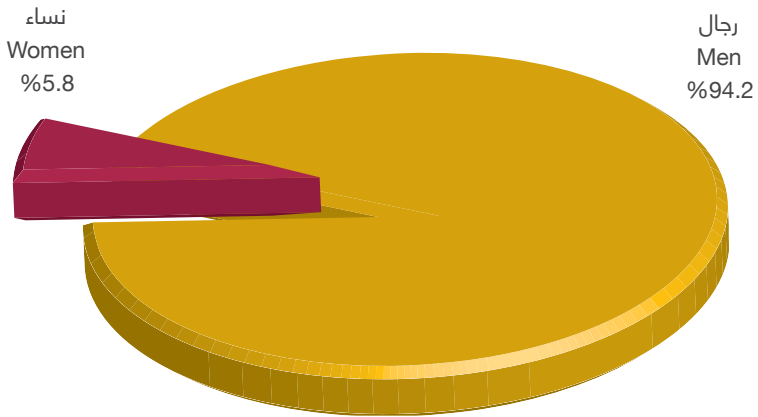
42.6% من الموظفين المدنيين في القطاع العام في فلسطين هن نساء، مقارنة بـ 57.4% من الرجال.

الحياة العامة

PUBLIC LIFE



شكل (24): النساء والرجال السفراء في دولة فلسطين، 2015 (توزيع نسبي)
Figure (24): Women and Men Ambassadors in the State of Palestine, 2015 (Percentage Distribution)

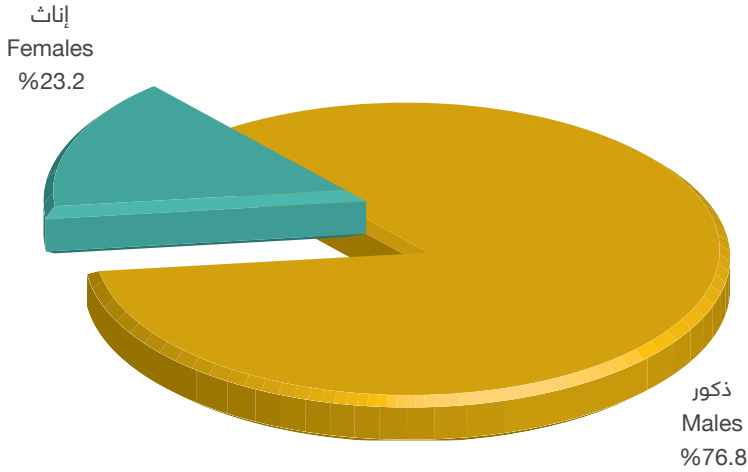


About 6 percent of the ambassadors of the state of Palestine are women.

حوالي 6% فقط من سفراء دولة فلسطين في الخارج من النساء.

شكل (25): أعضاء مجالس الطلبة في الضفة الغربية حسب الجنس، 2015
(توزيع نسبي)

Figure (25): Members of Students Councils in West Bank by Sex, 2015 (Percentage Distribution)



• في قطاع غزة لا يوجد مجالس للطلبة في الجامعات باستثناء الجامعة الإسلامية يوجد مجلسين أحدهما للذكور يتشكل من 11 عضو ذكر وأخر للإناث يتكون من 11 أنثى.

• In the Gaza Strip there is no students councils in universities, except for the Islamic University there is two councils one for males and the second for females.

About 23.2 percent of the Members of Students Councils in West Bank are females compared with 76.8 percent are males and in Gaza strip there is no students councils in universities except for the Islamic University.

حوالي 23.2% من أعضاء مجالس الطلبة في جامعات الضفة الغربية هم من الإناث مقابل 76.8% من الذكور ولا يوجد مجالس للطلبة في جامعات قطاع غزة باستثناء الجامعة الإسلامية.

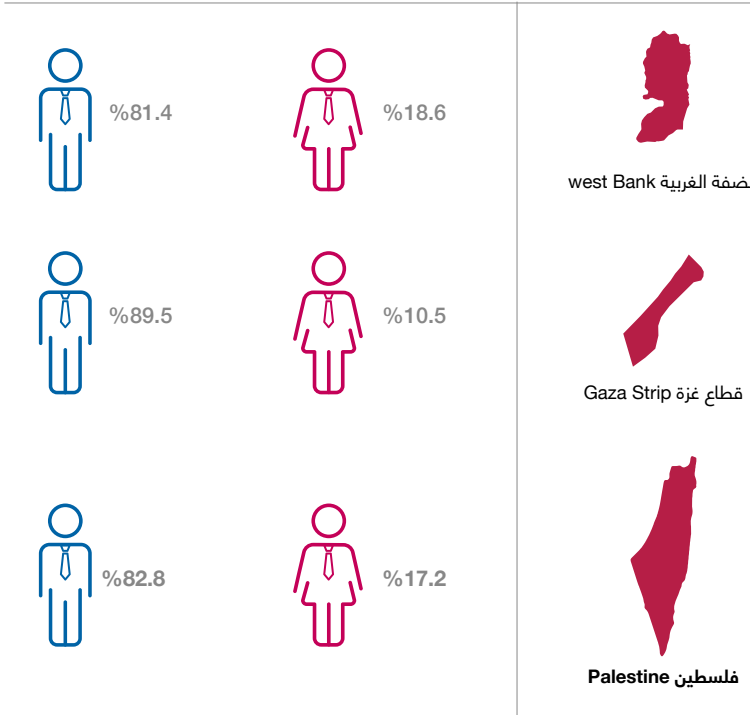
شكل (26): النساء والرجال المحامين حسب المنطقة، 2015 (توزيع نسبي)
 Figure (26): Women and Men Lawyers by Region, 2015
 (Percentage Distribution)



Females represent 22.5 percent of registered Lawyers. This percentage is higher in the West Bank than Gaza Strip (25.4 percent and 12.5 percent) respectively.

22.5% من المحامين المزاويلين للمهنة هن من النساء. وتزيد الفجوة في المحاميات بين الضفة الغربية وقطاع غزة؛ حيث بلغت 25.4% في الضفة الغربية وحوالي 12.5% في قطاع غزة.

شكل (27): النساء والرجال في القضاء حسب المنطقة، 2015 (توزيع نسبي)
 Figure (27): Women and Men Judges by Region, 2015
 (Percentage Distribution)



Females make up 17.2 percent of judges. This percentage is higher in the West Bank than Gaza Strip (18.6 percent and 10.5 percent) respectively.

17.2% من القضاة هن من النساء. وتزيد الفجوة في القاضيات بين الضفة الغربية وقطاع غزة؛ حيث بلغت 18.6% في الضفة الغربية وحوالي 10.5% في قطاع غزة.

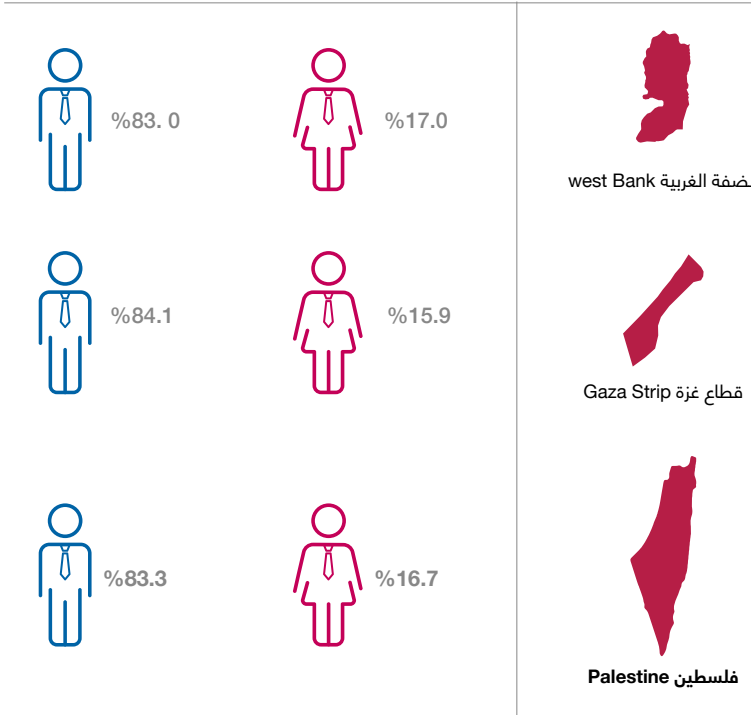
جدول (14): النساء والرجال العاملون (15 سنة فأكثر) والمنتسبين للنقابات العمالية / المهنية حسب المنطقة، 2015 (توزيع نسبي)
Table (14): Employed Women and Men (15 Years and Above) who are Affiliated to Workers/Vocational Unions by Region, 2015 (Percentage Distribution)

Affiliation to Workers /Vocational Unions	Region		المنطقة	لائتساب للنقابات العمالية / المهنية
	قطاع غزة Gaza Strip	الضفة الغربية West Bank	فلسطين Palestine	
Sex				الجنس
Males	84.6	73.9	80.2	ذكور
Females	15.4	26.1	19.8	إناث
Total	100	100	100	المجموع

About one fifth of females 19.8 percent were affiliated to workers/ vocational unions compared with 80.2 percent for males in Palestine, the percentage is higher for females in the West Bank than Gaza Strip 26.1 percent, 15.4 percent respectively.

حوالي خمس الإناث (19.8%) منتسبات للنقابات العمالية / المهنية مقابل 80.2% من الذكور في فلسطين، وتزيد نسبة الإناث في الضفة الغربية عنها في قطاع غزة لتبلغ (26.1%، 15.4%) على التوالي.

شكل (28): النساء والرجال أعضاء النيابة العامة حسب المنطقة، 2015 (توزيع نسبي)
 Figure (28): Women and Men Who are Public Prosecution Staff by Region, 2015 (Percentage Distribution)



16.7 percent of public prosecution staff were women compared with 83.3 percent for men in Palestine. The percentage of public prosecution women staff is slightly higher in West Bank compared with Gaza Strip (17.0 percent and 15.9 percent respectively).

16.7% من أعضاء النيابة العامة في فلسطين هن من النساء مقابل 83.3% من الرجال، وتزيد نسبة النساء أعضاء النيابة العامة في الضفة الغربية عنها في قطاع غزة بنسبة قليلة جداً لتبلغ (17.0%، و 15.9%) على التوالي.

شكل (29): النساء والرجال المهندسون حسب المنطقة، 2015 (توزيع نسبي)
 Figure (29): Women and Men Engineers by Region, 2015
 (Percentage Distribution)

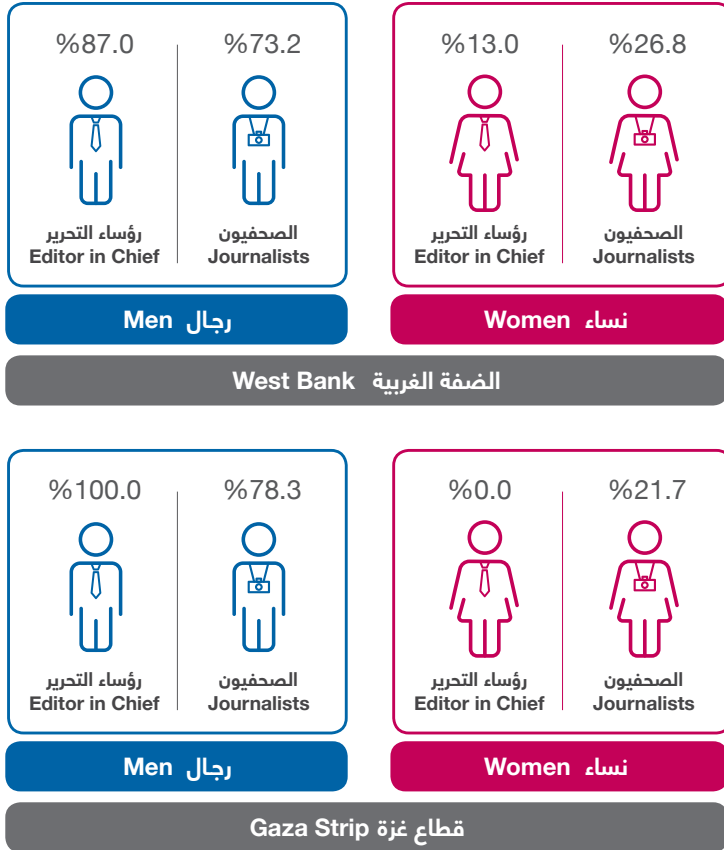


21.1 percent of registered engineers in Palestinian Engineering Association are women compared to 78.9 percent for men.

21.1% من المهندسين المسجلين في نقابة المهندسين في فلسطين هن من النساء، مقارنة بما نسبته 78.9% من الرجال.

شكل (30): النساء والرجال الصحفيون ورؤساء التحرير حسب المنطقة، 2015
(توزيع نسبي)

Figure (30): Women and Men Journalists and Editor in Chief by Region, 2015 (Percentage Distribution)

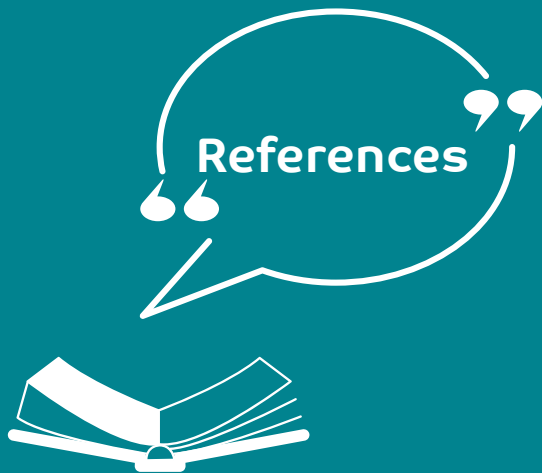


26.8 percent of journalists were women in West Bank compared to 21.7 percent for men in Gaza Strip, while 13.0 percent of editors were women in the West Bank while there was no women editors in the Gaza Strip.

26.8% من الصحفيات في الضفة الغربية هن من النساء مقابل 21.7% في قطاع غزة، في حين نجد أن 13.0% من رؤساء التحرير هن من النساء في الضفة الغربية مقابل ولا امرأة في قطاع غزة.



1. **الجهاز المركزي للإحصاء الفلسطيني، 2016.** تقديرات منقحة مبنية على النتائج النهائية للتعداد العام للسكان والمساكن والمنشآت، 2007. رام الله - فلسطين.
2. **الجهاز المركزي للإحصاء الفلسطيني، 2016.** قاعدة بيانات إحصاءات الصحة، 2015. رام الله - فلسطين.
3. **الجهاز المركزي للإحصاء الفلسطيني، 2016.** قاعدة بيانات إحصاءات المرأة والرجل، السجلات الإدارية، 2015. رام الله - فلسطين.
4. **الجهاز المركزي للإحصاء الفلسطيني، 2016.** المسح الفلسطيني العنقودي متعدد المؤشرات، 2014. النتائج الرئيسية، رام الله - فلسطين.
5. **وزارة التربية والتعليم العالي، 2016.** قاعدة بيانات مسح التعليم للعام الدراسي 2015/2016. رام الله - فلسطين.
6. **الجهاز المركزي للإحصاء الفلسطيني، 2016.** قاعدة بيانات مسح القوى العاملة. 2015 رام الله - فلسطين.



1. **Palestinian Central Bureau of Statistics, 2016.** Revised estimates based on the final results of Population, Housing and Establishments Census 2007. Ramallah - Palestine.
2. **Palestinian Central Bureau of Statistics, 2016.** Health Statistics Database 2015. Ramallah - Palestine.
3. **Palestinian Central Bureau of Statistics, 2016.** Women and Men Statistics Database, 2015 Administrative records. Ramallah- Palestine.
4. **Palestinian Central Bureau of Statistics, 2016.** Palestinian Multiple Indicator Cluster Survey 2014, Key Finding, Ramallah- Palestine
5. **Ministry of Education and Higher Education, 2016.** Education Census Data Base for the Scholastic Year 2015/2016. Ramallah- Palestine.
6. **Palestinian Central Bureau of Statistics, 2016.** Data base of labour Force Survey 2015. Ramallah- Palestine.

Introduction

The Palestinian Central Bureau of Statistics (PCBS) since its establishment worked to provide statistical data disaggregated by sex to ensure developing its statistics in abidance to the gender concept, which is based on the fact that women empowerment does not mean or require marginalizing men, it simply comes through the promotion of women's economic role and enabling them to enter the labor market to achieve equity in employment, wages and training. Therefore, the social, economic, and political empowerment of women are perquisites for national development.

This report is the most recent publication by PCBS which is considered a part of the series of many specialized reports on gender issues, that can be accessed for further details through PCBS website or through a direct communication with PCBS. It aims to shed light on the status of men and women in the Palestinian society and to provide the necessary data for policy-making pertinent to gender equity.

The report presents a selected group of key indicators on gender issues from many relevant perspectives: demographic indicators, education indicators, health, labor force indicators. In addition to the indicators on public life, taking into account the indicators contained in the national framework of gender, which had been prepared in partnership with the United Nations Economic Commission for Western Asia (ESCWA).

The data in this report depends on the results of some of the surveys that has been conducted by PCBS, in addition to the administrative records of governmental and non-governmental institutions.

We do hope that this report be an additional and useful tool for the policy and decision makers in the area of women empowerment and gender equality.

Ola Awad
President of PCBS



Figure	Page
Figure 22: Unemployment Rate for Women and Men who Participate in the Labour Force (15 Years and Above) by Years of Schooling in Palestine, 2015	51
Figure 23: Women and Men Employed in Civil Public Sector by Region, 2015 (Percentage Distribution)	56
Figure 24: Women and Men Ambassadors in the State of Palestine, 2015 (Percentage Distribution)	58
Figure 25: Members of Students Councils in West Bank by Sex, 2015 (Percentage Distribution)	59
Figure 26: Women and Men Lawyers by Region, 2015 (Percentage Distribution)	60
Figure 27: Women and Men Judges by Region, 2015 (Percentage Distribution)	61
Figure 28: Women and Men Who are Public Presecution Staff by Region, 2015 (Percentage Distribution)	63
Figure 29: Women and Men Engineers by Region, 2015 (Percentage Distribution)	64
Figure 30: Women and Men Journalists and Editor in Chief by Region, 2015 (Percentage Distribution)	65

List of Figures

Figure		Page
Figure 1:	Population Pyramid, Palestine Midyear Estimates 2016	19
Figure 2:	Population Pyramid, West Bank Midyear Estimates 2016	20
Figure 3:	Population pyramid, Gaza strip Midyear Estimates 2016	20
Figure 4:	Life Expectancy at Birth in State of Palestine by Region and Sex, 2016 (Average)	21
Figure 5:	Average Household Size in Palestine for Selected Years	22
Figure 6:	Literacy Rates Among Women and Men (15 Years and Above) in Palestine, 2004 - 2015	26
Figure 7:	Drop-out Rates at Basic and Secondary Stages in Palestine, 2014/2015	28
Figure 8:	Gross Enrollment Rates by Stage and Sex for the Scholastic Years, (2009/ 2010 - 2015/ 2016)	29
Figure 9:	Continuum of Reproductive and Maternal Health in Palestine, 2014 (Percent)	36
Figure 10:	C-section Deliveries by Selected Background Characteristics, 2014 (Percent)	37
Figure 11:	Percentage of Women (20-24 Years) Who Have Had Alive Birth Before Age 18 by Selected Background Characteristics, 2014 (Percent)	38
Figure12:	Women and Men Physicians by Region, 2015 (Percentage Distribution)	39
Figure 13:	Women and Men Dentists by Region, 2015 (Percentage Distribution)	40
Figure 14:	Women and Men Nurses by Region, 2015 (Percentage Distribution)	41
Figure 15:	Women and Men Pharmacists by Region, 2015 (Percentage Distribution)	42
Figure 16:	Women and Men Participated in Labour Force (15 Years and Above) in Palestine, 2001- 2015 (Percent)	44
Figure 17:	Women and Men Participated in Labour Force (15 Years and Above) by Years of Schooling in Palestine, 2015 (Percent)	46
Figure 18:	Women and Men Employed (15 Years and Above) by Economic Activity in Palestine, 2015 (Percentage Distribution)	47
Figure 19:	Women and Men Employed (15 Years and Above) by Occupation in Palestine, 2015 (Percentage Distribution)	48
Figure 20:	Women and Men Employed (15 Years and Above by Employment Status in Palestine, 2015 (Percentage Distribution)	49
Figure 21:	Unemployment Rate for Women and Men who Participate in the Labour Force (15 Years and Above) in Palestine, 2001-2015	50

List of Tables

Table		Page
Table 1:	Sex Ratio in Palestine, 2000-2016	18
Table 2:	Females and Males (15 Years and Above) by Marital Status and Region, 2015 (Percentage Distribution)	23
Table 3:	Households by Sex of Household Head and Region, 2014, 2015 (Percentage Distribution)	24
Table 4:	Persons (15 Years and Above) in Palestine by Educational Attainment and Sex, 2015 (Percentage Distribution)	27
Table 5:	Students at Secondary Stage in Palestine by Sex and Specialization, 2015/2016 (Percentage Distribution)	30
Table 6:	Teachers in Governmental Schools in Palestine, by Sex for Selected Scholastic Years	31
Table 7:	Students Per Teacher in Palestine by Supervising Authority and Selected Scholastic Years	32
Table 8:	Students at Higher Education in Palestine by Sex for Selected Scholastic Years	33
Table 9:	Women and Men (15 Years and Above) Employed in Informal Sector in Palestine by Sex and Region, 2015 (Percent)	45
Table 10:	Unemployment for Graduates who Hold Associate Diploma Certificate and Above Participated in the Labour Force in Palestine by Specialization and Sex, 2015 (Average)	52
Table 11:	Employed Women in the Agricultural Sector from Total Employed in Agricultural Sector by Region, 2000 – 2015 (Percent)	53
Table 12:	Employed Women and Men (15 Years and Above) by Sector and Region, 2015 (Percentage Distribution)	54
Table 13:	Women and Men Employees in the Public Sector in Palestine by Job Title, 2015	55
Table 14:	Employed Women and Men (15 Years and Above) who are Affiliated to Workers/Vocational Unions by Region, 2015 (Percentage Distribution)	62

Table of Contents

Subject	Page
List of Tables	
List of Figures	
Introduction	
Population	17
Education	25
Health	35
Labour Force	43
Public Life	57
References	67





Team Work

- **Report Preparation**

Ashraf Hamdan

Maheera Qundah

- **Preliminary Review**

Mustafa Khawaja

- **Final Review**

Mohammed Qalalwa

- **Overall Supervision**

Ola Awad

President of PCBS





Acknowledgment

A technical team at the Palestinian Central Bureau of Statistics (PCBS) prepared the report “Women and Men in Palestine: Issues and Statistics”.

The funds for preparing this report were provided by the State of Palestine and the United Nations Entity for Gender Equality and the Empowerment of Women (UN WOMEN).

Moreover, PCBS very much appreciates the distinctive efforts and support of the United Nations Entity for Gender Equality and the Empowerment of Women (UN WOMEN) for their valuable contribution in funding the project.



**This document is prepared in accordance with the standard
procedures stated in the Code of Practice for Palestine
Official Statistics 2006**

© December, 2016

All rights reserved

Citation:

Palestinian Central Bureau of Statistics, 2016. Women and Men in Palestine: Issues and Statistics, 2016. Ramallah - Palestine.

All correspondences should be directed to:

Palestinian Central Bureau of Statistics

P.O. Box 1647 Ramallah, Palestine.

Tel: (972/970) 2982700

Fax: (972/970) 2982710

Toll free: 1800300300

E-mail: diwan@pcbs.gov.ps

web-site: <http://www.pcbs.gov.ps>

Reference ID: 2237



State of Palestine
Palestinian Central Bureau of Statistics

Women and Men in Palestine **Issues and Statistics**

December, 2016



State of Palestine
Palestinian Central Bureau of Statistics

Women and Men in Palestine

Issues and Statistics



December, 2016