



دولة فلسطين

الجهاز المركزي للإحصاء الفلسطيني

مسح ظروف السكن، 2015

النتائج الأساسية

آب/أغسطس، 2015

تم إعداد هذا التقرير حسب الإجراءات المعيارية المحددة في ميثاق الممارسات  
للإحصاءات الرسمية الفلسطينية 2006



© شوال، 1436هـ - آب، 2015.

جميع الحقوق محفوظة.

في حالة الاقتباس، يرجى الإشارة إلى هذه المطبوعة كالتالي:

الجهاز المركزي للإحصاء الفلسطيني، 2015. مسح ظروف السكن، 2015: النتائج الأساسية.

رام الله - فلسطين.

جميع المراسلات توجه إلى:

الجهاز المركزي للإحصاء الفلسطيني

ص.ب. 1647، رام الله - فلسطين.

هاتف: 2982700 2 (970/972)

فاكس: 2982710 2 (970/972)

الرقم المجاني: 1800300300

بريد إلكتروني: [diwan@pcbs.gov.ps](mailto:diwan@pcbs.gov.ps)

صفحة إلكترونية: <http://www.pcbs.gov.ps>





## شكر وتقدير

يتقدم الجهاز المركزي للإحصاء الفلسطيني بالشكر والتقدير إلى كل الأسر الفلسطينية التي ساهمت في إنجاح جمع بيانات المسح، وإلى جميع العاملين في هذا المسح لما أبدوه من حرص منقطع النظير أثناء تأدية واجبهم.

لقد تم تخطيط وتنفيذ مسح ظروف السكن 2015، بقيادة فريق فني من الجهاز المركزي للإحصاء الفلسطيني، وبدعم مالي مشترك بين كل من دولة فلسطين ومجموعة التمويل الرئيسية للجهاز (CFG) لعام 2015 ممثلة بمكتب الممثلة النرويجية لدى دولة فلسطين والوكالة السويسرية للتنمية والتعاون (SDC).

تجدر الإشارة إلى أن محتويات هذا التقرير من مسؤولية الجهاز المركزي للإحصاء الفلسطيني.

يتقدم الجهاز المركزي للإحصاء الفلسطيني بجزيل الشكر والتقدير إلى أعضاء مجموعة التمويل الرئيسية للجهاز (CFG) الذين ساهموا بالتمويل على مساهمتهم القيمة في تنفيذ هذا المسح.



## فريق العمل

### • اللجنة الفنية

- رئيس اللجنة  
رعى القبيج  
محمد شاهين  
صفيه إبراهيم  
آيه الرايبي  
مهيره قنداح  
يوسف الأشقر  
زياد قلالوة  
محمد الصيرفي  
سماح سناف

### • إعداد التقرير

رعى القبيج

### • تصميم الخرائط

احتساب عبيدي

### • تدقيق معايير النشر

حنان جناجره

### • المراجعة الأولية

محمود عبد الرحمن  
محمد قلالوة

### • المراجعة النهائية

عناية زيدان

### • الإشراف العام

علا عوض

رئيس الجهاز





## قائمة المحتويات

الصفحة	الموضوع
	قائمة الجداول
	المقدمة
15	الفصل الأول: النتائج الأساسية
15	1.1 خصائص المسكن
19	2.1 أوضاع المسكن
20	3.1 كثافة المسكن
25	الفصل الثاني: المنهجية وجودة البيانات
25	1.2 أهداف المسح
25	2.2 استمارة المسح
26	3.2 الإطار والعينة
26	4.2 العمليات الميدانية
27	5.2 معالجة البيانات
28	6.2 حساب الأوزان
28	7.2 جودة البيانات
28	8.2 دقة البيانات
30	9.2 مقارنة البيانات
31	10.2 إجراءات ضبط الجودة
32	11.2 الملاحظات الفنية
33	الفصل الثالث: المفاهيم والمصطلحات
37	المراجع
39	الجداول



## قائمة الجداول

الصفحة	الجدول
41	جدول 1: مؤشرات مختارة لظروف السكن في فلسطين، لسنوات مختارة
42	جدول 2: التوزيع النسبي للأسر في فلسطين حسب نوع المسكن والمنطقة ونوع التجمع، 2015
43	جدول 3: التوزيع النسبي للأسر في فلسطين حسب نوع المسكن وحياسة المسكن، 2015
44	جدول 4: التوزيع النسبي للأسر في فلسطين حسب مادة البناء للجدران الخارجية للمسكن والمنطقة ونوع التجمع، 2015
45	جدول 5: التوزيع النسبي للأسر في فلسطين حسب مساحة مسطح المسكن والمنطقة ونوع التجمع، 2015
46	جدول 6: التوزيع النسبي للأسر في فلسطين حسب سنة الانتهاء من إنشاء المسكن والمنطقة ونوع التجمع، 2015
47	جدول 7: التوزيع النسبي للأسر في فلسطين حسب أقرب مركز تجاري (السوق) والمنطقة ونوع التجمع، 2015
48	جدول 8: التوزيع النسبي للأسر في فلسطين حسب أقرب عيادة طبيب والمنطقة ونوع التجمع، 2015
49	جدول 9: التوزيع النسبي للأسر في فلسطين حسب أقرب مركز صحي والمنطقة ونوع التجمع، 2015
50	جدول 10: التوزيع النسبي للأسر في فلسطين حسب أقرب مستشفى والمنطقة ونوع التجمع، 2015
51	جدول 11: التوزيع النسبي للأسر في فلسطين حسب أقرب مدرسة أساسية والمنطقة ونوع التجمع، 2015
52	جدول 12: التوزيع النسبي للأسر في فلسطين حسب المصدر الرئيسي للمياه، والاتصال بالكهرباء والاتصال بالصرف الصحي والمنطقة ونوع التجمع، 2015
53	جدول 13: التوزيع النسبي للأسر في فلسطين حسب توفر مطبخ، المرافق الصحية الرئيسية والمنطقة ونوع التجمع، 2015
54	جدول 14: التوزيع النسبي للأسر في فلسطين حسب حياسة المسكن والمنطقة ونوع التجمع، 2015
54	جدول 15: التوزيع النسبي للأسر التي تسكن في مساكن مستأجرة في فلسطين حسب الأجرة الشهرية والمنطقة، 2015
55	جدول 16: نسبة الأسر في فلسطين حسب توفر السلع المعمرة والمنطقة ونوع التجمع، 2015

الصفحة	الجدول
57	جدول 17: التوزيع النسبي للأسر في فلسطين حسب عدد الغرف في المسكن والمنطقة ونوع التجمع، 2015
58	جدول 18: التوزيع النسبي للأسر في حسب عدد الغرف فلسطين المخصصة للنوم في المسكن والمنطقة ونوع التجمع، 2015
59	جدول 19: التوزيع النسبي للأسر في فلسطين حسب كثافة المسكن (عدد الأفراد في الغرفة) والمنطقة ونوع التجمع، 2015
60	جدول 20: التوزيع النسبي للأسر في فلسطين حسب حاجة الأسرة من الوحدات السكنية خلال العشر سنوات القادمة والمنطقة ونوع التجمع، 2015
61	جدول 21: التوزيع النسبي للأسر في فلسطين حسب عدد الوحدات السكنية التي تستطيع الأسرة بناؤها خلال العشر سنوات القادمة والمنطقة ونوع التجمع، 2015

## المقدمة

تعتبر إحصاءات المساكن من الحقول الإحصائية الأساسية التي ازداد الاهتمام الدولي بها في العقد الأخير، وتشكل هذه الإحصاءات أداة معلوماتية مهمة في النقاش العام والتخطيط ورسم السياسات المتعلقة بالإسكان. ويحتل هذا المجال أهمية خاصة في فلسطين بسبب قلة البيانات الإحصائية المتوفرة حول المساكن وظروف السكن.

يهدف مسح ظروف السكن، 2015 الذي نفذته الجهاز المركزي للإحصاء الفلسطيني خلال الفترة من 2015/03/24 وحتى 2015/05/31 إلى توفير البيانات اللازمة لبناء وتحديث قواعد البيانات الإحصائية التي تتضمن مؤشرات إحصائية حول المساكن والظروف السكنية للأسر الفلسطينية، بحيث يتم تغطية مؤشرات ظروف السكن مثل نوع المسكن، وحيازته، وقيمة الأجرة الشهرية للمسكن، وعدد الغرف فيه، وكثافة السكن وأوضاع المسكن من حيث نظام توفير المياه والكهرباء والصرف الصحي، ومعرفة السلع المعمرة التي تمتلكها الأسرة، وحاجة الأسر من الوحدات السكنية خلال العشر سنوات القادمة وغيرها من المؤشرات.

يتألف التقرير من ثلاثة فصول؛ يعرض الفصل الأول النتائج الأساسية للمسح حسب المواضيع الرئيسية التي تناولها المسح بالبحث، والتي تشمل خصائص المسكن، وأوضاع كثافة المسكن، أما الفصل الثاني فيتناول المنهجية العلمية التي تم إتباعها في تخطيط وتنفيذ المسح تقييماً لجودة البيانات الإحصائية التي تم الحصول عليها في هذا المسح، ويعرض الفصل الثالث المفاهيم والمصطلحات العلمية الواردة في التقرير.

والله ولي التوفيق،،،

علا عوض  
رئيس الجهاز

آب، 2015



## الفصل الأول

## النتائج الأساسية

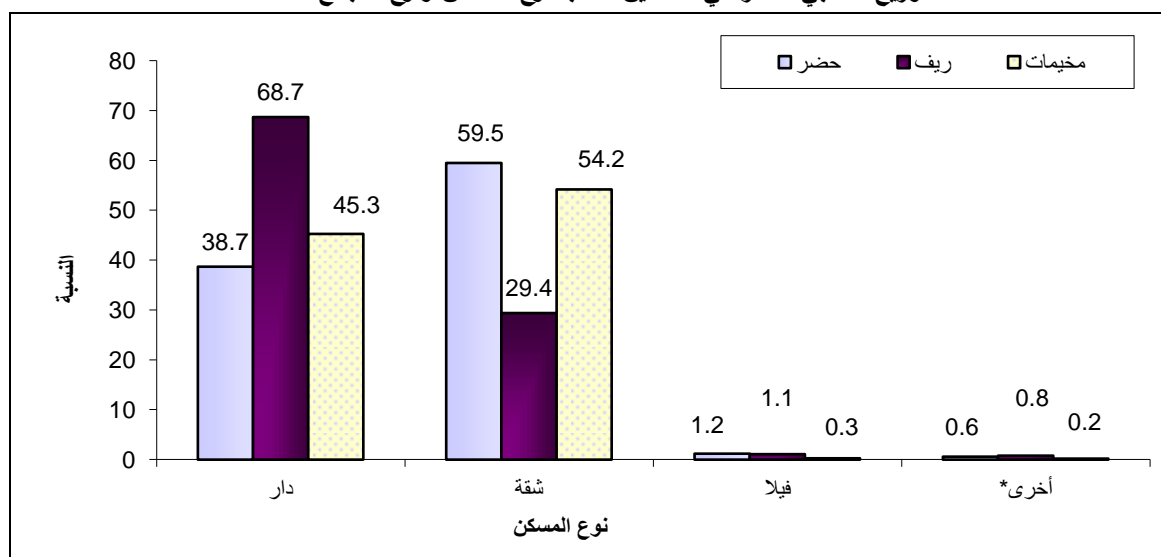
يعرض هذا الفصل ملخصاً لأهم المؤشرات الإحصائية لمسح ظروف السكن، 2015 حيث تشمل هذه النتائج سمات وظروف المسكن في فلسطين، من حيث خصائص المسكن، وأوضاع المسكن، إضافة إلى كثافة السكن.

## 1.1 خصائص المسكن

## نوع المسكن:

تشير نتائج المسح إلى أن 1.1% من الأسر الفلسطينية تسكن في مساكن على شكل فيلا، في حين 44.6% من الأسر تسكن في مساكن على شكل دار، و 53.7% من الأسر تسكن في شقة، مقارنة مع 47.8% من الأسر كانت تسكن في دار و 50.2% من الأسر كانت تسكن في شقة و 0.9% تسكن فيلا وذلك في العام 2010. وعلى صعيد نوع التجمع أشارت البيانات إلى أن نسبة الأسر التي تسكن في مساكن على شكل دار في ريف فلسطين عام 2015 بلغت 68.7% مقابل 38.7% في الحضر، و 45.3% في المخيمات الفلسطينية وأما الشقة بلغت في الحضر 59.5% مقابل 29.4% في الريف و 54.2% في المخيمات.

التوزيع النسبي للأسر في فلسطين حسب نوع المسكن ونوع التجمع، 2015



\*أخرى تشمل (غرفة مستقلة، خيمة، براكية)

مساحة مسطح المسكن (م<sup>2</sup>):

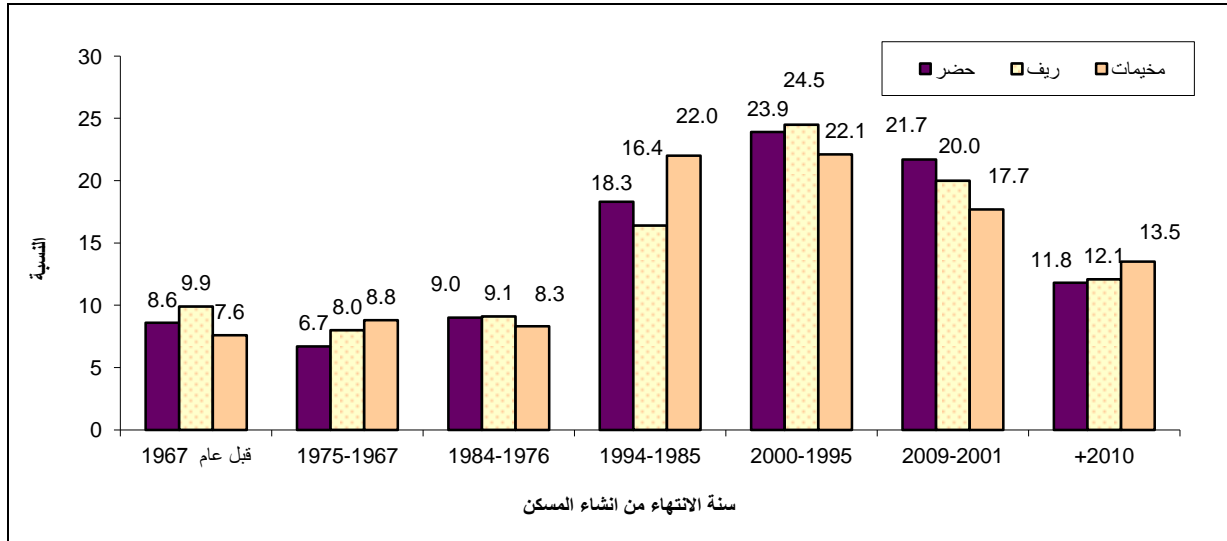
تفيد نتائج المسح أن 19.3% من أسر فلسطين تسكن في مساكن مساحتها أقل من 80 (متراً مربعاً)، كما وتشير البيانات إلى أن نسبة الأسر التي تعيش في مساكن مساحتها 200 (متر مربع) فأكثر في فلسطين قد بلغت 8.9%، وعلى مستوى المنطقة بلغت هذه النسبة في قطاع غزة 11.9%، مقابل 7.3% في الضفة الغربية.

**مادة البناء للجدران الخارجية:**

تشير نتائج المسح إلى أن نسبة الأسر التي تسكن في مساكن مبنية بمادة الطوب الإسمنتي في فلسطين قد بلغت 61.1%، بواقع 98.6% في قطاع غزة، مقابل 41.6% في الضفة الغربية. وعلى صعيد نوع التجمع هناك 92.6% من الأسر تسكن في مساكن مبنية بمادة الطوب الإسمنتي في المخيمات، مقابل 58.9% في الريف. وفي الضفة الغربية يشيع استخدام الحجر كمادة بناء، حيث بلغت نسبة الأسر في الضفة الغربية التي تسكن في مساكن مبنية بمادة حجر نظيف 34.8%، مقابل 0.9% في قطاع غزة.

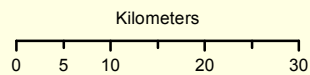
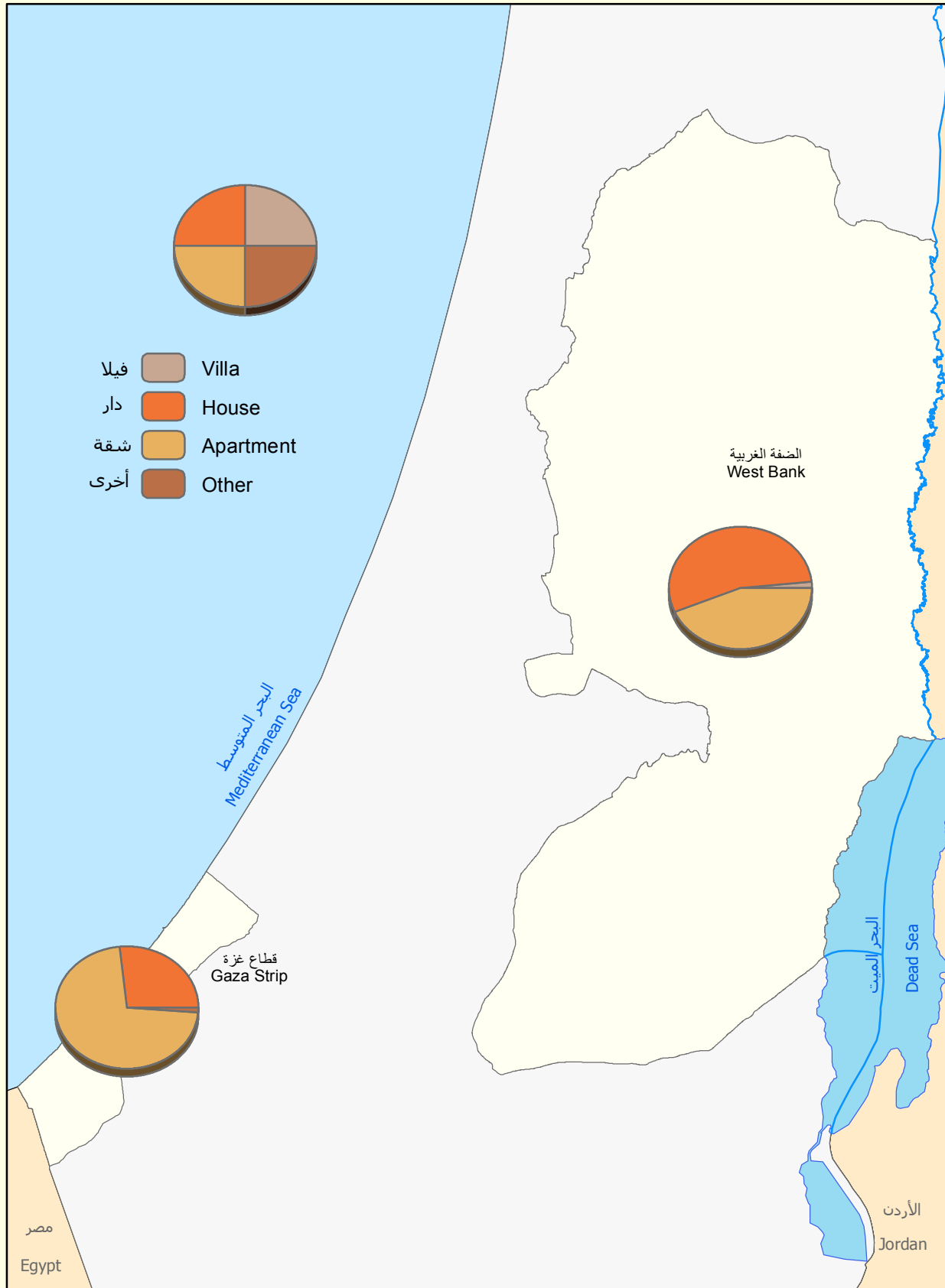
**سنة الانتهاء من إنشاء المسكن:**

تبين النتائج أنه من العام 1995 إلى العام 2000 هي أكثر الفترات التي تم فيها إنشاء المساكن، حيث بلغت نسبة الأسر الفلسطينية التي تسكن مساكن تم الانتهاء من إنشائها في هذه الفترة 23.9%، و12.0% تسكن في مساكن أنشأت في العام 2010 حتى تاريخ جمع بيانات المسح، في حين أن 8.7% من الأسر تسكن في مساكن أنشأت قبل العام 1967.

**التوزيع النسبي للأسر في فلسطين حسب سنة الانتهاء من إنشاء المسكن ونوع التجمع، 2015**



التوزيع النسبي للأسر في فلسطين حسب نوع المسكن والمنطقة، 2015  
 Percentage Distribution of Households in Palestine by Type of Housing Unit and Region, 2015



المصدر: الجهاز المركزي للإحصاء الفلسطيني، 2015  
 Source: Palestinian Central Bureau of Statistics, 2015



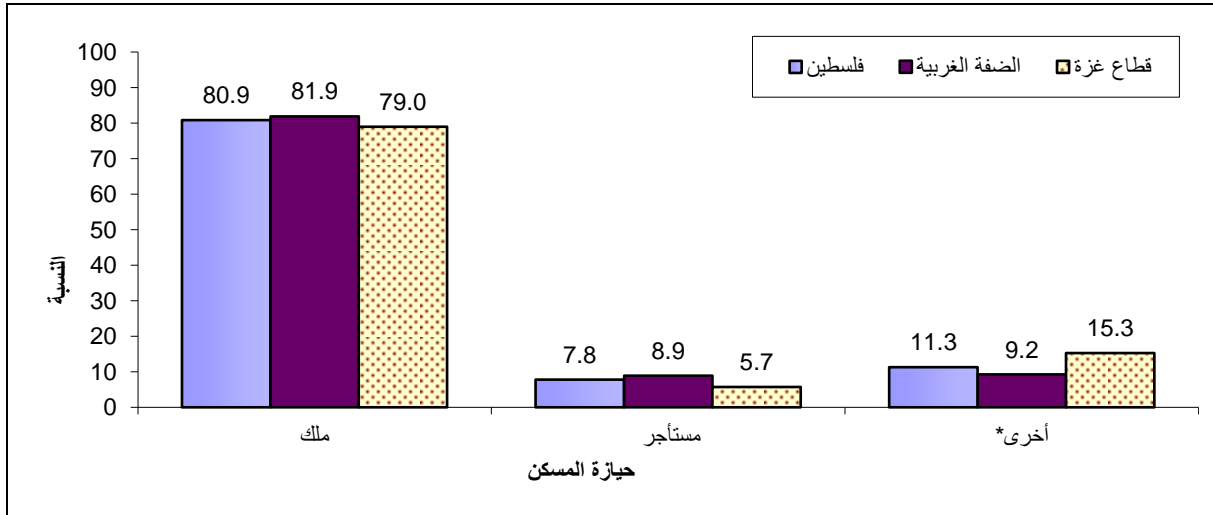


## 2.1 أوضاع المسكن

## حيازة المسكن:

بلغت نسبة الأسر الفلسطينية التي تعيش في مساكن تعود ملكيتها لأحد أفراد الأسرة 80.9%، حيث تتوزع هذه النسبة بواقع 81.9% في الضفة الغربية مقابل 79.0% في قطاع غزة. وعلى صعيد نوع التجمع تشير النتائج إلى أن نسبة الأسر التي تعيش في مساكن تعود ملكيتها لأحد أفراد الأسرة في الريف الفلسطيني قد بلغت 83.0%، مقابل 81.4% في الحضر وتتحفز هذه النسبة في المخيمات إلى 73.0% من الأسر مقابل 20.6% من أسر المخيمات تسكن مساكن حيازتها دون مقابل وفي الريف بلغت هذه النسبة 13.1%، مقابل 9.5% من الأسر في الحضر تسكن مساكن حيازتها دون مقابل.

التوزيع النسبي للأسر في فلسطين حسب حيازة المسكن والمنطقة، 2015



\* أخرى تشمل دون مقابل ومقابل عمل

## الإيجار:

بينت نتائج مسح ظروف السكن، 2015 ارتفاع في متوسط الأجرة الشهرية للمساكن المستأجرة في فلسطين عن العام 2010، حيث بلغت 161.0 دينار أردني للعام 2015 مقابل 152.8 دينار أردني كانت في العام 2010، وعلى مستوى المنطقة تباين في متوسط الأجرة الشهرية ما بين الضفة الغربية وقطاع غزة حيث بلغ 179.9 دينار في الضفة الغربية مقابل 104.6 دنانير أردني في قطاع غزة

## توفر السلع المعمرة:

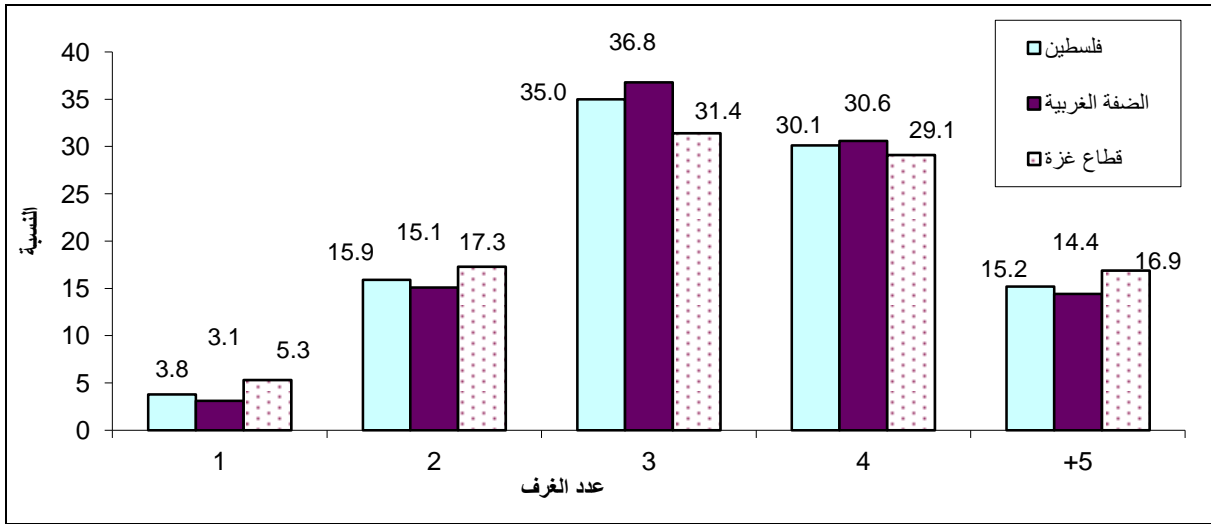
أظهرت النتائج أن 21.7% من الأسر في فلسطين تمتلك سيارة خاصة بواقع 28.8% في الضفة الغربية و 8.1% في قطاع غزة. في حين تبلغ نسبة الأسر التي يتوفر لديها غسالة عادية 58.4% مقابل 40.3% من الأسر لديها غسالة اتوماتيك فيما بلغت نسبة الأسر التي يتوفر لديها الميكرويف وأجهزة التكييف وجلاية الصحن 35.3% و 16.5% و 3.4% على التوالي، وأظهرت النتائج أن 52.1% من الأسر يتوفر لديها جهاز خلوي ذكي واحد على الأقل مقابل 17.1% من الأسر لديها جهاز تابلت او ايباد واحد على الأقل، و 35.1% من الأسر يتوفر لديها تلفزيون LCD.

## 3.1 كثافة السكن

## عدد الغرف في المسكن:

تشير نتائج المسح إلى أن متوسط عدد الغرف في المسكن في فلسطين قد بلغ 3.4 غرفة، وعلى مستوى المنطقة بلغ متوسط عدد الغرف في العام 2015 في الضفة الغربية 3.5 وفي قطاع غزة 3.4. وتشير البيانات إلى أن 19.7% من الأسر الفلسطينية تسكن في مساكن تحتوي على 1-2 غرفة، حيث تتوزع هذه النسبة بواقع 18.2% في الضفة الغربية مقابل 22.6% في قطاع غزة.

التوزيع النسبي للأسر في فلسطين حسب عدد الغرف في المسكن والمنطقة، 2015

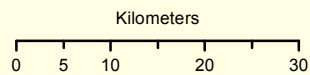
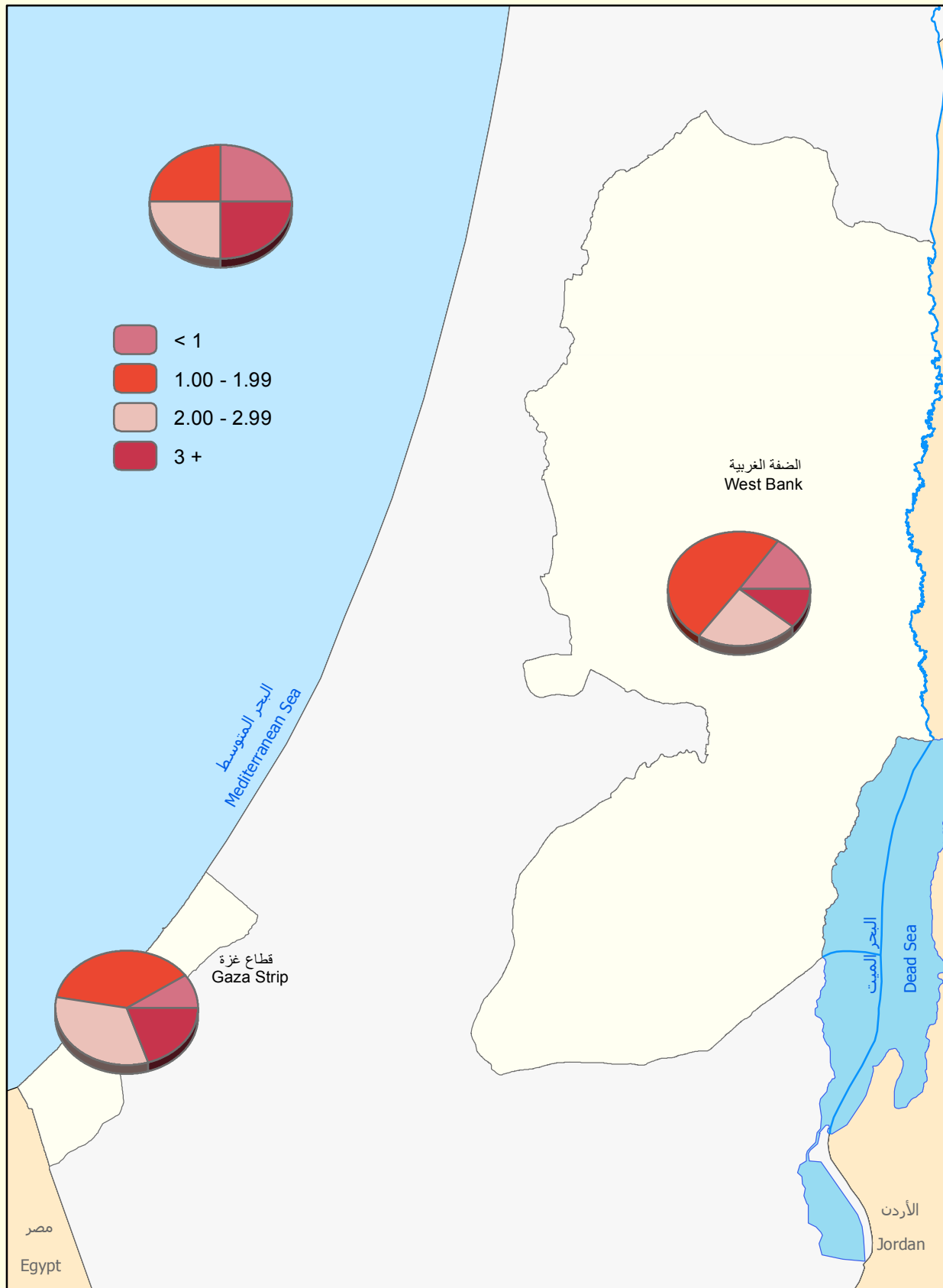


## كثافة السكن:

تفيد معطيات المسح أن متوسط كثافة السكن (عدد الأفراد في الغرفة) في فلسطين قد بلغ 1.7 فرد/غرفة، حيث يتوزع هذا المتوسط بواقع 1.6 فرد/غرفة في الضفة الغربية، مقابل 1.9 فرد/غرفة في قطاع غزة. وتشير البيانات أيضا إلى أن حوالي 13.2% من الأسر في فلسطين تسكن في وحدات سكنية ذات كثافة سكنية تبلغ 3 أفراد أو أكثر للغرفة، و تبلغ هذه النسبة في قطاع غزة 19.3% مقابل 10.1% في الضفة الغربية.

وحسب نوع التجمع السكاني، بينت النتائج أن متوسط كثافة السكن في المخيمات أعلى منها في الحضر والريف حيث بلغت 1.9 فرد للغرفة في المخيمات مقابل 1.7 فرد للغرفة لكل من الحضر و1.6 في الريف. كما تشير النتائج إلى أن 21.1% من أسر المخيمات تسكن في مساكن ذات كثافة سكنية 3 أفراد أو أكثر للغرفة.

التوزيع النسبي للأسر في فلسطين حسب كثافة المسكن والمنطقة، 2015  
 Percentage Distribution of Households in Palestine by Housing Density and Region, 2015

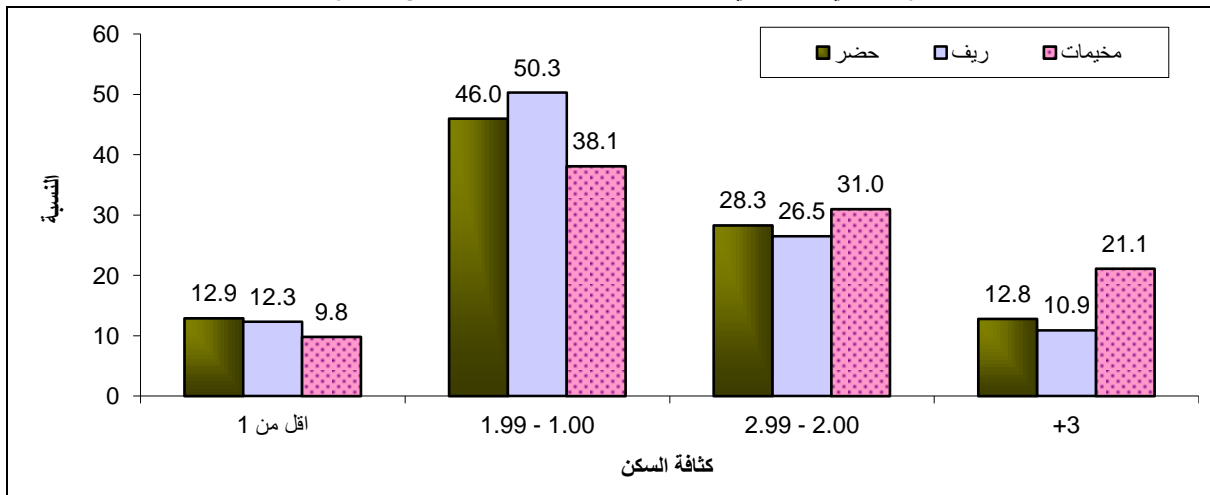


المصدر: الجهاز المركزي للإحصاء الفلسطيني، 2015  
 Source: Palestinian Central Bureau of Statistics, 2015





## التوزيع النسبي للأسر في فلسطين حسب كثافة المسكن ونوع التجمع، 2015



## حاجة الأسر من الوحدات السكنية وقدرتها على البناء:

تفيد معطيات المسح أن 60.9% من الأسر في فلسطين تحتاج إلى بناء وحدات سكنية جديدة خلال العقد القادم (وحدة سكنية واحدة أو أكثر)، وعلى صعيد المنطقة بلغت نسبة الأسر التي تحتاج إلى وحدات سكنية جديدة خلال العقد القادم في الضفة الغربية 53.7%، مقابل 74.9% في قطاع غزة.

كما أظهرت النتائج أن 29.9% من الأسر في فلسطين لديها القدرة المادية على بناء وحدات سكنية خلال العشر سنوات القادمة، بواقع 25.8% تستطيع بناء وحدة سكنية واحدة فقط و 4.1% تستطيع بناء وحدتين فأكثر.





## الفصل الثاني

### المنهجية وجودة البيانات

يعرض هذا الفصل المنهجية العلمية وإجراءات الجودة التي اتبعت في تخطيط وتنفيذ مسح ظروف السكن الذي تم تنفيذه عام 2015، وتشمل تصميم أدوات البحث الأساسية وطرق جمع ومعالجة وتحليل البيانات الخاصة بموضوع الدراسة، بالإضافة إلى دقة البيانات وإجراءات ضبط الجودة المتبعة.

#### 1.2 أهداف المسح

يهدف المسح إلى توفير بيانات إحصائية حول القضايا الآتية:

- بيانات عن خصائص المسكن وتشمل نوع المسكن ومادة البناء للجدران الخارجية والمساحة... الخ
- بيانات عن أوضاع المسكن وتشمل الحيازة والإيجار وتوفر السلع المعمرة... الخ
- بيانات عن كثافة السكن وعدد الغرف وحاجة الأسر من الوحدات السكنية والقدرة على البناء

#### 2.2 استمارة المسح

تمثل استمارة المسح الأداة الرئيسية لجمع المعلومات، لذلك لا بد أن تحقق المواصفات الفنية لجميع مراحل المسح وخاصة مرحلة العمل الميداني، ومتطلبات معالجة البيانات وتحليلها.

بالإضافة إلى ذلك فإن استمارة المسح تُشكل الأداة الرئيسية لجمع المعلومات، لذلك لا بد أن تحقق المواصفات الفنية لمرحلة العمل الميداني، كما يتوجب أن تحقق متطلبات معالجة البيانات وتحليلها، وقد تم تصميم استمارة المسح بعد الإطلاع على تجارب الدول الأخرى في موضوع إحصاءات المساكن، وتوصيات الأمم المتحدة، مع الأخذ بعين الاعتبار خصوصية المجتمع الفلسطيني في هذا الجانب.

#### تصميم وفحص الاستمارة:

مرت عملية تصميم الاستمارة بالمراحل الآتية:

- تم الرجوع إلى ما هو متوفر من توصيات الأمم المتحدة حول استمارات المساكن وظروف السكن والمفاهيم والمصطلحات المستخدمة فيها.
- تم الرجوع إلى استمارات المسوح التي قام الجهاز بتنفيذها ومنها استمارات التعداد العام لسكان والمساكن والمنشآت، 2007، بالإضافة إلى استمارة مسح ظروف السكن لأعوام مختلفة.
- تم تعديل الاستمارة بناءً على نتائج الدورات السابقة للمسح وذلك بإعادة صياغة مجموعة من الأسئلة وإضافة أسئلة جديدة.
- تم إعداد تعليمات استيفاء الاستمارة وتعليمات التدقيق والتنظيف.

### 3.2 الإطار والعينة

#### مجتمع الهدف:

يتألف مجتمع الهدف من جميع الأسر الفلسطينية المقيمة بصورة اعتيادية في دولة فلسطين خلال عام 2015.

#### إطار المعاينة:

يتكون إطار المعاينة من العينة الشاملة (master sample) وهي عبارة عن قائمة مناطق عد تم تحديثها للمسوح الأسرية (مسح استهلاك وإنفاق الأسرة (PECS) والمسح العنقودي متعدد المؤشرات (MICS)) خلال الفترة 2013-2014، وهي مناطق جغرافية متقاربة الحجم في معظمها (متوسط عدد الأسر فيها 124 أسرة)، وهي نفسها المستخدمة في التعداد، وقد تم استخدام هذه المناطق كوحدة معاينة أولية (PSUs) في المرحلة الأولى من عملية اختيار العينة.

#### حجم العينة:

بلغ حجم العينة الكلي 7,690 أسرة على المستوى الإجمالي استجاب للمسح 6,609 أسر.

#### تصميم العينة:

عينة هذا المسح هي عينة مسح الإحصاءات الجغرافية المنزلي الذي نفذه الجهاز المركزي للإحصاء الفلسطيني في العام 2014. العينة هي عينة طبقية عنقودية ذات احتمال متناسب مع الحجم (PPS) على مرحلتين: المرحلة الأولى: اختيار عينة مناطق عد بطريقة عشوائية باحتمال متناسب مع حجم العنقود (PPS)، بلغ عددها 370 منطقة عد.

المرحلة الثانية: اختيار عينة من 20 أسرة من كل منطقة عد تم اختيارها في المرحلة الأولى بطريقة عشوائية منتظمة (كشوف بأسماء أرباب الأسر).

في القدس داخل الحواجز يتم اختيار عينة مساحية مكونة من 20 أسرة من كل منطقة عد تم اختيارها في المرحلة الأولى (19 منطقة عد) ويتم اختيار نقطة البداية من بداية منطقة العد.

#### طبقات العينة:

تم تقسيم المجتمع إلى طبقات كما يلي:

1. المحافظة (16 محافظة في الضفة الغربية بالإضافة للجزء من محافظة القدس والمسمى J1 كطبقة منفصلة

بالإضافة إلى قطاع غزة).

2. نوع التجمع (حضر، ريف، مخيم).

### 4.2 العمليات الميدانية

تمثل العمليات الميدانية، العمل الحقيقي للمسح في الحصول على البيانات المطلوبة من مصادرها الأولية. لذلك فإن ضمان وجود مقومات النجاح في هذه المرحلة هو من القضايا الأساسية التي تم العمل عليها بشكل تفصيلي.

وقد اشتمل ذلك على توفير كل المستلزمات الفنية والإدارية بما في ذلك عمليات التدريب وتوفير المستلزمات المادية اللازمة لأداء العمل بأفضل صورة.

### التدريب والتعيين:

لقد تم تدريب الباحثين الميدانيين على العمليات الميدانية المختلفة بشكل عام ضمن التدريب الشامل لمسح الإحصاءات الجغرافية المنزلي وذلك قبل بداية تنفيذ المسح. لقد اشتمل تدريب الباحثين الميدانيين على عمليات جمع البيانات وأدبيات العمل الميداني، بما في ذلك طرح الأسئلة وتسجيل الإجابات وأدبيات إجراء المقابلات، بالإضافة إلى تدريب خاص تركز على خصوصيات مسح ظروف السكن بما في ذلك استمارة المسح والأسئلة الخاصة بالمساكن وظروف السكن والمصطلحات والمفاهيم المستخدمة في المسح.

وقد اشتمل برنامج التدريب على القضايا الأساسية الآتية:

- التعريف بالمسح وأهدافه.
- تعريف المصطلحات المستخدمة في الاستمارة.
- آلية استيفاء الاستمارة.

وقد اشتمل التدريب على محاضرات نظرية بالإضافة إلى تطبيق تمارين عملية بهدف إكساب الباحثين المهارات اللازمة لجمع البيانات.

### جمع البيانات:

تمت عملية استيفاء الاستمارات عن طريق المقابلة الشخصية لأحد أفراد الأسرة البالغين القادرين على الإجابة. وقد بدأ العمل الميداني للمشروع من 2015/03/24 إلى 2015/05/31، وقد تم توزيع فريق العمل الميداني في جميع المحافظات حسب حجم العينة لكل محافظة، كما تم تزويد الفريق الميداني بجميع أدوات ولوازم العمل الميداني، وبلغ عدد طاقم العاملين في المشروع في فلسطين (55)، منهم (10) مشرفي مناطق و(7) مدققين مكتبيين بالإضافة إلى (38) باحث ميداني.

### 5.2 معالجة البيانات

تضمنت مرحلة معالجة البيانات مجموعة من الأنشطة والعمليات التي تم إجراؤها على الاستمارات بهدف إعدادها لمرحلة التحليل، وشملت هذه المرحلة العمليات الآتية:

1. التدقيق قبل إدخال البيانات: في هذه المرحلة تم تدقيق جميع الاستمارات باستخدام تعليمات للتدقيق الآلي للتأكد من منطقية البيانات وإعادة غير المكتمل منها ثانية للميدان.
2. إدخال البيانات: تم إدخال البيانات بشكل مباشر في المركز الرئيسي للجهاز بالإضافة إلى مكتب نابلس والخليل وغزة، وتم تنظيم عملية إدخال البيانات باستخدام برنامج Access حيث تمت برمجة الاستمارة من خلال هذا البرنامج. وقد تميز البرنامج الذي تم إعداده في الجهاز بالخواص والسمات الآتية:
  - إمكانية التعامل مع نسخة مطابقة للاستمارة على شاشة الحاسوب.
  - القدرة على إجراء جميع الفحوص والاحتمالات المنطقية الممكنة وتسلسل البيانات في الاستمارة.
  - الحفاظ على الحد الأدنى من أخطاء مدخلي البيانات الرقمية أو أخطاء العمل الميداني.

- سهولة الاستخدام والتعامل مع البرنامج والمعطيات (User-Friendly).
- إمكانية تحويل البيانات إلى صيغة أخرى يمكن استخدامها وتحليلها من خلال منظومات إحصائية تحليلية أخرى مثل SPSS.

## 6.2 حساب الأوزان

يعرف وزن الوحدة الإحصائية (وحدة المعاينة) في العينة بأنه المقلوب الرياضي لاحتمال اختيار الوحدة، وعينة المسح هي عينة طبقية عنقودية عشوائية منتظمة ذات احتمال متناسب مع الحجم (pps) على مرحلتين حيث يتم في المرحلة الأولى حساب وزن مناطق العد بالاعتماد على احتمال اختيار كل منطقة عد، ثم في المرحلة الثانية يتم حساب وزن الأسرة من كل منطقة عد، ثم نجد حاصل ضرب وزن المرحلة الأولى في وزن المرحلة الثانية فنحصل على وزن الأسر الأولى ثم نقوم بتعديل هذه الأوزان بالاعتماد على تقديرات الأسر منتصف 2015، وتكون فئة التعديل هي الطبقة (محافظة، نوع التجمع) وبالتالي نحصل على وزن الأسر النهائي.

## 7.2 جودة البيانات

يشمل مفهوم جودة البيانات جوانب متعددة، بدءاً بالتخطيط الأولي للمسح وانتهاءً بكيفية النشر وفهم البيانات والاستفادة منها. وهناك سبعة أبعاد للجودة الإحصائية: الصلة بالواقع، والدقة، والوقتية والانتظام، وإمكانية الوصول والوضوح، والقابلية للمقارنة، والاتساق، والاكتمال.

## 8.2 دقة البيانات

يشمل فحص دقة البيانات جوانب متعددة في المسح من أبرزها أخطاء المعاينة بسبب استخدام عينة في المسح، وكذلك أخطاء غير المعاينة ترجع إلى طاقم العمل وأدوات المسح، بالإضافة إلى معدلات الاستجابة في المسح وأهم آثارها على التقديرات، ويشمل هذا القسم على الآتي:

### أخطاء المعاينة:

إن بيانات هذا المسح يتأثر بأخطاء المعاينة نتيجة لاستخدام عينة وليس حصراً شاملاً لوحدات مجتمع الدراسة، ولذلك من المؤكد ظهور فروق عن القيم الحقيقية التي نتوقع الحصول عليها من خلال التعدادات وقد تم احتساب التباين لأهم مؤشرات المسح.

وقد دلت نتائج حساب التباين انه لا توجد مشكلة في نشر البيانات على مستوى دولة فلسطين، وعلى مستوى المنطقة (الضفة الغربية، وقطاع غزة)، ونوع التجمع (حضر، ريف، مخيم).

## ملخص حساب التباين لأبرز مؤشرات مسح ظروف السكن، 2015

عدد المشاهدات	معامل الاختلاف % C.V	فترة الثقة 95%		الخطأ المعياري	قيمة التقدير	المؤشر
		الحد الأعلى	الحد الأدنى			
3,348	2.3	56.1	51.2	1.2	53.7	نسبة الأسر التي تسكن شقة في فلسطين
475	6.9	182.7	139.2	11.0	161.0	متوسط الأجرة الشهرية بالدينار الأردني للأسر التي تسكن في مساكن مستأجرة في فلسطين
864	5.1	14.6	11.9	0.7	13.2	نسبة الأسر التي كثافة مسكنها أكثر من ثلاثة أشخاص في فلسطين
515	5.0	9.8	8.0	0.4	8.9	نسبة الأسر التي مساحة مسطح مسكنها أكثر من 200 متر مربع في فلسطين

## أخطاء غير المعاينة:

أما أخطاء غير المعاينة فهي ممكنة الحدوث في كل مراحل تنفيذ المشروع، خلال جمع البيانات أو إدخالها والتي يمكن إجمالها بأخطاء عدم الاستجابة، وأخطاء الاستجابة (المبحوث)، وأخطاء المقابلة (الباحث) وأخطاء إدخال البيانات. ولتقادي الأخطاء والحد من تأثيرها فقد بذلت جهود كبيرة من خلال تدريب الباحثين تدريباً مكثفاً، وتدريبهم على كيفية إجراء المقابلات، والأمور التي يجب إتباعها أثناء إجراء المقابلة، والأمور التي يجب تجنبها، وتم إجراء بعض التمارين العملية والنظرية خلال الدورة التدريبية، بالإضافة إلى تزويدهم بكتيب دليل الباحث الميداني والذي يحتوي على مفتاح خاص بأسئلة الاستمارة وآلية استيفائها وأساليب التعامل مع المبحوثين لضمان تقليل معدلات الرفض والإدلاء بالبيانات الصحيحة وغير المنحازة، كما تم تدريب مدخلي البيانات على برنامج الإدخال، وتم فحص برنامج الإدخال قبل البدء بعملية إدخال البيانات.

أما بخصوص العمل المكتبي فقد تم تدريب طاقم خاص لتدقيق الاستمارات والكشف عن الأخطاء الميدانية، مما يقلل إلى حد كبير معدلات الأخطاء التي يمكن أن تحصل أثناء العمل الميداني. ومن أجل خفض نسبة الأخطاء التي يمكن أن تحصل أثناء إدخال الاستمارة إلى الحاسوب، فقد تم تصميم برنامج إدخال بحيث لا يسمح بأي أخطاء تناسقية يمكن أن تحصل أثناء عملية الإدخال ويحتوي على العديد من الشروط المنطقية، وقد أدت هذه العملية إلى كشف معظم الأخطاء التي لم يتم العثور عليها في المراحل السابقة من العمل، حيث تم تصحيح كافة الأخطاء التي تم اكتشافها.

وبعد الانتهاء من عمليات التدقيق سالفة الذكر، تم فحص تناسق البيانات بواسطة الحاسوب باستخدام الجداول التكرارية والنقاطية، وقد تبين أنها كانت متناسقة تماماً، ولم يتم اكتشاف أخطاء ذات تأثير على نوعية البيانات. وهذا بدوره أعطى انطباعاً جيداً للقائمين على المسح بأنه يمكن الاعتماد على هذه البيانات واستخراج مؤشرات إحصائية موثوقة وذات دلالة عالية عن الظروف الاجتماعية والاقتصادية للأسر في فلسطين.

## معدلات الاستجابة:

تم الوصول إلى (7,690) أسرة ممثلة لفلسطين حيث بلغ عدد الأسر المستجيبة للمسح (6,609) أسر، منها (4,536) أسرة في الضفة الغربية، و(2,073) أسرة في قطاع غزة، وقد جرى تعديل الأوزان على مستوى طبقات التصميم لتعديل تأثير نسب حالات الرفض وعدم الاستجابة.

## معدلات الاستجابة للأسر

عدد الحالات	نتيجة المقابلة
6,602	اكتملت
7	اكتملت جزئياً
94	الأسرة مسافرة
383	لا أحد بالبيت
243	رفض التعاون
211	وحدة غير مأهولة
93	وحدة غير موجودة
20	لم يتوفر معلومات
37	أخرى
<b>7,690</b>	<b>المجموع</b>

$$\text{نسبة أخطاء زيادة الشمول} = \frac{\text{مجموع حالات زيادة الشمول}}{\text{عدد حالات العينة الأصلية}} \times 100\%$$

$$= 4.0\%$$

$$\text{نسبة عدم الاستجابة} = \frac{\text{مجموع حالات عدم الاستجابة}}{\text{العينة الصافية}} \times 100\%$$

$$= 10.5\%$$

$$\text{العينة الصافية} = \text{العينة الأصلية} - (\text{حالات زيادة الشمول}) = 7,386$$

$$\text{نسبة الاستجابة} = 100\% - \text{نسبة عدم الاستجابة}.$$

$$= 89.5\%$$

## 9.2 مقارنة البيانات

إن بيانات مسح ظروف السكن قابلة للمقارنة جغرافياً وعبر الزمن، فقد تم مقارنة البيانات التي تم الحصول عليها للمناطق الجغرافية بعضها مع بعض وكانت نتيجة المقارنة جيدة وليس هناك شذوذ في القيم التي تم الحصول عليها، كما تم مقارنة بيانات هذا المسح مع بيانات المسح لأعوام سابقة.

ويبين الجدول الآتي قيم مؤشرات مسح ظروف السكن بين الأعوام (2000، 2006، 2010، 2015).

## النسبة المئوية للمؤشرات الأساسية حول ظروف السكن في فلسطين للأعوام 2000، 2006، 2010، 2015

2015	2010	2006	2000	المؤشر
44.6	47.8	55.6	58.0	نسبة الأسر التي تسكن في دار
53.7	50.2	40.8	39.9	نسبة الأسر التي تسكن في شقة
1.1	0.9	1.6	0.4	نسبة الأسر التي تسكن في فيلا
23.2	26.0	16.4	17.8	نسبة الأسر التي تسكن مساكن مادة البناء لجدرانها الخارجية حجر نظيف
80.9	83.6	81.5	85.6	نسبة الأسر التي تسكن في مساكن ملك
7.8	8.7	11.5	8.5	نسبة الأسر التي تسكن في مساكن مستأجرة

## 10.2 إجراءات ضبط الجودة

تم اتخاذ عدة إجراءات لضمان ضبط الجودة في المسح، حيث تم تدريب فريق العمل الميداني على آلية استيفاء الاستمارة من الميدان، بالإضافة إلى إجراء زيارات ميدانية للباحثين الميدانيين للتأكد من سلامة جمع البيانات، ثم بعد ذلك تم تدقيق الاستمارات مكتبياً قبل ترحيلها إلى الإدخال، ثم تم إدخالها على برنامج لا يسمح بأي أخطاء يمكن أن تحصل أثناء عملية الإدخال، وبعد ذلك تم فحص البيانات المدخلة للتأكد من خلوها من الأخطاء التي لم يتم اكتشافها سابقاً، وبعد استلام ملف البيانات الخام تم العمل على تنظيف البيانات وفحص القيم الشاذة وفحص التناسق بين الأسئلة المختلفة في الاستمارة.

لقد تم اتخاذ عدة إجراءات للعمل على تقليل تأثير الأخطاء غير المعاينة إلى أدنى حد ممكن، فتم اختيار باحثين ميدانيين مؤهلين تم تدريبهم بدقة على أساليب العمل الميداني وآلية استيفاء الاستمارة من الأسر، بالإضافة إلى تزويدهم بكتيب دليل الباحث الميداني والذي يحتوي على مفتاح خاص بأسئلة الاستمارة وآلية استيفائها وأسلوب التعامل مع المبحوثين لضمان تقليل معدلات الرفض والإدلاء بالبيانات الصحيحة وغير المناهزة.

أما بخصوص العمل المكتبي فقد تم تدريب طاقم خاص لتدقيق الاستمارات والكشف عن الأخطاء الميدانية، مما يقلل إلى حد كبير معدلات الأخطاء التي يمكن أن تحصل أثناء العمل الميداني. ومن أجل تقليل نسبة الأخطاء التي يمكن أن تحصل أثناء إدخال الاستمارة إلى الحاسوب، فقد تم تصميم برنامج إدخال بحيث لا يسمح بأي أخطاء تناسقية يمكن أن تحصل أثناء عملية الإدخال ويحتوي على العديد من الشروط المنطقية، حيث تم تحميل برنامج الإدخال بالعديد من الفحوص الخاصة بمدى الإجابات لكل سؤال بالإضافة إلى العلاقات بين الأسئلة المختلفة والفحوص المنطقية الأخرى. وقد أدت هذه العملية إلى كشف معظم الأخطاء التي لم يتم العثور عليها في المراحل السابقة من العمل، حيث تم تصحيح كافة الأخطاء التي تم اكتشافها.

وبعد الانتهاء من عمليات التدقيق سألغة الذكر، تم فحص تناسق البيانات، وقد تبين أنها كانت متناسقة، ولم يتم اكتشاف أخطاء ذات تأثير على نوعية البيانات. وهذا بدوره أعطى انطباعاً جيداً للقائمين على المسح بأنه يمكن الاعتماد على هذه البيانات واستخراج مؤشرات إحصائية موثوقة وذات دلالة عالية عن ظروف السكن في فلسطين.

## 11.2 الملاحظات الفنية

يعرض هذا الجزء أهم الملاحظات الفنية على المؤشرات المذكورة في نتائج المسح من ناحية الشمول والدقة:

- تم تنفيذ مسح ظروف السكن ضمن استمارة مسح الإحصاءات الجغرافية 2015، الذي احتوى على 5 مواضيع مختلفة.
- البيانات الواردة حول أوضاع المسكن وخاصة مؤشر الحيازة يتم استيفؤه حسب ما يقوم المبحوث بالإدلاء به
- عند مقارنة البيانات مع بيانات السنوات السابقة يجب أن نأخذ بعين الاعتبار التغير في أسعار الصرف للعملات مقابل الشيكل الإسرائيلي (الدينار والدولار الأمريكي)، لبيانات قيمة الإيجار.
- هناك تباين لبعض المؤشرات ما بين الضفة الغربية وقطاع غزة، وذلك بسبب الأوضاع العامة في قطاع غزة.
- مؤشر مساحة المسكن هو تقديري من قبل الأسرة في كثير من الأحيان.



## الفصل الثالث

### المفاهيم والمصطلحات

يعرض هذا الفصل المفاهيم والمصطلحات الأساسية التي تم استخدامها في التقرير. حيث تستند هذه المفاهيم إلى توصيات الأمم المتحدة في مجال إحصاءات المساكن وظروف السكن مع الأخذ بعين الاعتبار خصوصيات المجتمع الفلسطيني في هذا المجال. كما أن هذه المفاهيم والمصطلحات متوافقة مع باقي المواضيع المتقاطعة في الجهاز المركزي للإحصاء الفلسطيني، وهي واردة في معجم المصطلحات الإحصائية المستخدمة في الجهاز المركزي للإحصاء الفلسطيني.

#### التجمع السكاني:

هو مساحة (مكان) من سطح الأرض مأهولة بالسكان بشكل دائم ولها سلطة إدارية رسمية، أو أي مساحة (مكان) من سطح الأرض مأهولة بالسكان بشكل دائم ومنفصلة جغرافياً عن أي تجمع مجاور لها ومعترف بها عرفياً وليس لها سلطة إدارية مستقلة

#### الأسرة:

فرد أو مجموعة أفراد تربطهم أو لا تربطهم صلة قرابة، ويقومون في مسكن واحد، ويشتركون في المأكل أو في أي وجه متعلق بترتيبات المعيشة.

#### الوحدة السكنية (المسكن):

هي مبنى أو جزء من مبنى معد أصلاً لسكن أسرة واحدة، وله باب أو مدخل مستقل أو أكثر من مدخل يؤدي إلى الطريق أو الممر العام دون المرور في وحدة سكنية أخرى، وقد تكون الوحدة السكنية غير معدة أصلاً للسكن إلا أنها وجدت مسكونة وقت المسح، وقد تكون الوحدة السكنية مستخدمة للسكن أو العمل أو لكليهما أو مغلقة أو خالية.

#### نوع المسكن:

وهو الشكل الهندسي أو المعماري للمسكن، والذي قد يكون فيلا، أو داراً، أو شقة، أو غرفة مستقلة، أو أي شكل آخر. مثل (براكية أو خيمة...الخ).

**الفيللا:** هي مبنى قائم بذاته مشيد من الحجر النظيف عادة، ومعد أصلاً لسكن أسرة واحدة عادة، ويتكون من طابق واحد بجناحين أو من طابقين أو أكثر، يصل بينهما درج داخلي، ويخصص أحد الأجنحة في حالة الطابق الواحد أو الطابق الثاني للنوم، والجناح الآخر أو الطابق الأرضي للاستقبال والمطبخ والخدمات بمختلف أنواعها، كما يتوفر في الغالب للفيللا حديقة تحيط بها بغض النظر عن مساحتها بالإضافة إلى سور يحيط بها من الخارج، وكراج للسيارة كما يغطي السطح العلوي للفيللا بمادة القرميد على الأغلب، ويمكن أن يوجد ضمن حدود الفيللا أحد المباني أو الملاحق ويكون من مكوناتها.

**الدار:** وهي مبنى معد أصلاً لسكن أسرة واحدة أو أكثر، ويمثل البناء التقليدي في فلسطين، وقد تتكون الدار من طابق واحد أو طابقين تستغلها أسرة واحدة، أما إذا كانت الدار مقسمة إلى وحدات سكنية منفصلة كل منها تشمل المرافق الخاصة بها ويقوم بكل منها أسرة مستقلة، فيعتبر كل مسكن شقة.

**شقة:** وهي جزء من دار أو عمارة تتكون من غرفة أو أكثر مع المرافق من مطبخ وحمام ومرحاض، ويقفل عليها جميعاً باب خارجي، وهي معدة لسكن أسرة واحدة، ويمكن الوصول إليها عن طريق درج أو ممر يؤدي إلى الطريق العام.

**غرفة مستقلة:** وهي غرفة قائمة بذاتها ليس بها مرافق بل تشترك عادة مع غيرها من الغرف في المرافق (مطبخ - حمام - مرحاض) وهي معدة أصلاً للسكن وتوجد عادة على أسطح المباني أو بالفناء، وتكون جزءاً من دار أو فوق أسطح العمارات.

**خيمة:** هي مصنوعة من القماش أو الوبر أو الشعر وعادة ما تستخدم في التجمعات البدوية.

**براكية:** هي مبنى قائم بذاته، تتكون من غرفة واحدة أو أكثر وتكون المادة الغالبة للجدران الخارجية والسطح من الزنك (الصاج) أو التتاك أو الاسبست ولا يتم حصرها إلا إذا كانت مشغولة.

### مادة البناء للجدران الخارجية:

وهي مادة البناء الأساسية والغالبة في بناء هيكل الجدران الخارجية والمقصود بها أحد المواد الآتية: (حجر نظيف، حجر وإسمنت، إسمنت مسلح، طوب إسمنتي، لبن طيني، حجر قديم، أخرى).

### الغرفة:

أية مساحة تساوي أو تزيد عن (4) م<sup>2</sup> (أربعة أمتار مربعة فأكثر) محاطة بجدران وسقف يسهل عزل المستخدمين لها عن الآخرين، وتعتبر الشرفات (الفرنديات) المقززة غرفة إذا كانت مساحتها مساوية أو تزيد عن أربعة أمتار مربعة ومستخدمة لأي غرض من الأغراض المعيشية، وتعتبر الصالة غرفة، ولا يعتبر من ضمن الغرف كل من المطبخ والحمام والمرحاض والممرات. كما لا يعتبر من الغرف تلك المخصصة للحيوانات والدواجن وكذلك الغرف المستخدمة للعمل فقط.

### غرفة النوم:

هي أي مساحة تساوي أو تزيد عن (4) م<sup>2</sup> (أربعة أمتار مربعة فأكثر)، محاطة بجدران وسقف ويسهل عزل المستخدمين لها عن الآخرين، مستخدمة لنوم شخص واحد أو أكثر من أفراد الأسرة. وتعتبر الشرفات (الفرنديات) المقززة غرفة نوم إذا كانت مساحتها مساوية أو تزيد عن أربعة أمتار مربعة، ومستخدمة لغرض النوم.

### مطبخ:

- المطبخ هو غرفة مخصصة لإعداد الطعام ولها أربعة جدران وسقف ويصنف إلى:
1. مطبخ متصل بالمياه: وذلك في حالة وجود حنفية للمياه داخل المطبخ.
  2. مطبخ غير متصل بالمياه: وذلك في حالة عدم وجود حنفية للمياه داخل المطبخ.
  3. لا يوجد: وذلك في حالة عدم وجود مطبخ مستقل في المسكن.

### حمام:

- الحمام هو غرفة مخصصة للاستحمام، ولها باب يمكن إغلاقه ويصنف إلى:
1. حمام متصل بالمياه: وذلك في حالة وجود حنفية للمياه داخل الحمام.
  2. حمام غير متصل بالمياه: وذلك في حالة عدم وجود حنفية للمياه داخل الحمام.
  3. لا يوجد: وذلك في حالة عدم وجود حمام مستقل في المسكن.

**المرحاض:**

المرحاض هو مكان مخصص لقضاء الحاجة وله باب يمكن إغلاقه ويكون إحدى الحالات التالية:

1. مرحاض متصل بالمياه: وذلك في حالة وجود مرحاض متصل بالمياه، أو وجود حنفية للمياه داخل المرحاض.
2. مرحاض غير متصل بالمياه: وذلك في حالة وجود مرحاض، إلا أنه غير متصل بالمياه.
3. لا يوجد: وذلك في حالة عدم وجود مرحاض مستقل في المسكن.

**حيازة المسكن:**

ويمثل كيفية حيازة الأسرة للمسكن، وتكون إحدى الحالات التالية:

1. مسكن ملك: وذلك إذا كان المسكن ملكاً للأسرة أو لأحد أفرادها الذين يقيمون بالمسكن عادة.
2. مسكن مستأجر: إذا كان المسكن مستأجراً مقابل إيجار يتم دفعه بشكل دوري شهرياً أو كل مدة معينة. وقد يكون المسكن مستأجر مفروش (مع أثاث) أو مسكن غير مفروش (بدون أثاث).
3. مسكن دون مقابل: وذلك في حالة حيازة المسكن بدون دفع أي مبالغ كأن يكون المالك أب أو أم أو أحد أقارب رب الأسرة أو أحد أفرادها الذين لا يقيمون بالمسكن أو مقدماً من جهة أخرى دون مقابل.
4. مسكن مقابل عمل: إذا كان المسكن مقدماً للأسرة نتيجة علاقة عمل تربط أحد أفراد الأسرة بجهة العمل دون دفع إيجار. وسواء أكانت هذه الجهة تملك المسكن أو تقوم هي بدفع الإيجار للمالك الأصلي.

**السلع المعمرة:**

وهي السلع التي تدوم طويلاً لدى الأسرة مثل: سيارة خصوصية وهي السيارات المخصصة للاستخدام الخاص للأسرة، وثلاجة كهربائية، وسخان شمسي، وتدفئة مركزية، ومكتبة منزلية (توفر 10 كتب غير مدرسية على الأقل تستخدم لتنمية الجوانب الثقافية أو الدينية... الخ)، وطباخ غاز، وغسالة ملابس، وتلفزيون، وفيديو، وكمبيوتر، وصحن لاقط (ستلايت).

**أجرة المسكن:**

مبلغ يدفع بشكل دوري (أسبوعياً، شهرياً... الخ) مقابل مكان تقيم فيه الأسرة.

**حفرة امتصاصية:**

بئر أو حفرة يخزن بها الغائط البشري أو قاذورات أخرى، وتبنى من جدران مسامية.

**حفرة صماء:**

بئر أو حفرة يخزن بها الغائط البشري أو قاذورات أخرى، وتبنى من جدران محكمة.

**شبكة صرف صحي:**

نظام من أجهزة الجمع وخطوط الأنابيب والموصلات والمضخات يستخدم لإخلاء المياه المستعملة (مياه الأمطار، المياه المنزلية، وغيرها من المياه المستعملة) ونقلها من مواقع إنتاجها إما إلى محطة بلدية لمعالجة مياه المجاري أو إلى موقع حيث يتم تصريف المياه المستعملة إلى مياه سطحية.

### شبكة مياه عامة:

هي شبكة من الأنابيب الرئيسية والفرعية تنتشر في التجمع السكاني لغرض توزيع وتوصيل المياه الصالحة للشرب إلى التجمع.

### الاتصال بالشبكات العامة (الاتصال بالكهرباء):

اتصال المسكن بالكهرباء وقد صنفت على النحو التالي:

1. شبكة عامة: إذا كان المسكن متصلاً بالشبكة العامة للكهرباء، التابعة لشركة الكهرباء أو للمجلس البلدي أو القروي.
2. مولد خاص: إذا كان مصدر الكهرباء مولداً خاصاً يملكه صاحب المسكن أو مجموعة من الأفراد.
3. لا يوجد: في حالة عدم اتصال المسكن بالكهرباء.

## المراجع

1. الأمم المتحدة، 2009. مبادئ وتوصيات التعدادات السكان والمساكن، العدد 67/التتقيح الثاني، نيويورك - الولايات المتحدة.
2. الجهاز المركزي للإحصاء الفلسطيني، 2011. مسح ظروف السكن - 2010: النتائج الأساسية. رام الله - فلسطين.
3. الجهاز المركزي للإحصاء الفلسطيني، 2015. مسح الإحصاءات الجغرافية المنزلي، 2015: كتيب تدريب فريق العمل الميداني. رام الله - فلسطين.
4. الجهاز المركزي للإحصاء الفلسطيني، 2015. دليل نشر التقارير الإحصائية - العدد الثاني عشر. رام الله - فلسطين.



# الجداول Tables





## جدول 1: مؤشرات مختارة لظروف السكن في فلسطين، لسنوات مختارة

Table 1: Selected Main Indicators for Housing Conditions in Palestine, Selected Years

Indicator	2015	2010	2006	2000	المؤشر
Percentage of Households Living in a House	44.6	47.8	55.6	58.0	نسبة الأسر التي تسكن في دار
Percentage of Households Living in a Partment	53.7	50.2	40.8	39.9	نسبة الأسر التي تسكن في شقة
Percentage of Households Living in Villa	1.1	0.9	1.6	0.4	نسبة الأسر التي تسكن في فيلا
Percentage of Households Living in Housing Units the Construction Material of External Walls is Cleaned Stone	23.2	26.0	16.4	17.8	نسبة الأسر التي تسكن مساكن مادة البناء لجدرانها الخارجية حجر نظف
Percentage of Households Living in Owned Housing Units	80.9	83.6	81.5	85.6	نسبة الأسر التي تسكن في مساكن ملك
Percentage of Households Living in Rented Housing Units	7.8	8.7	11.5	8.5	نسبة الأسر التي تسكن في مساكن مستأجرة
Average Monthly Rent (in Jordanian Dinar)	161.0	152.8	115.0	85.6	متوسط الأجرة الشهرية (بالدينار الأردني)
Average Number of Rooms in the Housing Unit	3.4	3.6	3.3	3.4	متوسط عدد الغرف في المسكن
Percentage of Households Living in Housing Unit with 1-2 Room	19.7	15.4	23.9	23.9	نسبة الأسر التي تعيش في مساكن حجمها 1-2 غرفة
Average Housing Density (Number of Persons Per Room)	1.7	1.6	1.8	1.9	متوسط كثافة السكن (عدد الأفراد في الغرفة)
Percentage of Households Living in Housing Unit with 3+ Housing Density	13.2	9.5	18.7	20.6	نسبة الأسر التي تعيش في مساكن كثافة السكن فيها 3+
Percentage of Households Living in Housing Unit Connected to Public Electricity Network	99.9	99.9	99.2	98.6	نسبة الأسر المتصلة مساكنها بشبكة الكهرباء العامة
Percentage of Households Living in Housing Unit Connected to Public Sewage Network	53.9	54.4	54.0	42.8	نسبة الأسر المتصلة مساكنها بشبكة الصرف الصحي
Percentage of Households that have available Private Car	21.7	21.9	18.2	21.6	نسبة الأسر التي تتوفر لديها سيارة خاصة
Percentage of Households that have available Home Library	17.1	17.0	16.3	13.4	نسبة الأسر التي تتوفر لديها مكتبة منزلية

## جدول 2: التوزيع النسبي للأسر في فلسطين حسب نوع المسكن والمنطقة ونوع التجمع، 2015

Table 2: Percentage Distribution of Households in Palestine by Type of Housing Unit, Region and Type of Locality, 2015

Region and Type of Locality	المجموع Total	نوع المسكن					المنطقة ونوع التجمع
		Type of Housing Unit	أخرى* Other*	غرفة مستقلة Independent Room	شقة Apartment	دار House	
<b>Palestine</b>	<b>100</b>	<b>0.2</b>	<b>0.4</b>	<b>53.7</b>	<b>44.6</b>	<b>1.1</b>	<b>فلسطين</b>
Urban	100	0.2	0.4	59.5	38.7	1.2	حضر
Rural	100	0.4	0.4	29.4	68.7	1.1	ريف
Camps	100	0.0	0.2	54.2	45.3	0.3	مخيمات
<b>West Bank</b>	<b>100</b>	<b>0.1</b>	<b>0.2</b>	<b>44.2</b>	<b>54.0</b>	<b>1.5</b>	<b>الضفة الغربية</b>
Urban	100	0.0	0.1	49.4	48.8	1.7	حضر
Rural	100	0.4	0.4	28.8	69.2	1.2	ريف
Camps	100	0.0	0.0	50.7	49.0	0.3	مخيمات
<b>Gaza Strip</b>	<b>100</b>	<b>0.3</b>	<b>0.8</b>	<b>71.8</b>	<b>26.7</b>	<b>0.4</b>	<b>قطاع غزة</b>
Urban	100	0.2	0.9	75.9	22.5	0.5	حضر
Rural	100	1.8	0.0	39.8	58.4	0.0	ريف
Camps	100	0.0	0.4	56.7	42.7	0.2	مخيمات

\*Other includes (Tent, Marginal and Other)

\*أخرى تشمل (خيمة، براكية، أخرى)

جدول 3: التوزيع النسبي للأسر في فلسطين حسب نوع المسكن وحياسة المسكن، 2015

Table 3: Percentage Distribution of Households in Palestine by Type of Housing Unit and Tenure of Housing Unit, 2015

Tenure of Housing Unit	المجموع Total	نوع المسكن				حياسة المسكن	
		Type of Housing Unit	أخرى* Other*	غرفة مستقلة Independent Room	شقة Apartment		دار House
<b>Palestine</b>	<b>100</b>	<b>0.2</b>	<b>0.4</b>	<b>53.7</b>	<b>44.6</b>	<b>1.1</b>	<b>فلسطين</b>
Owned	100	0.2	0.2	50.7	47.6	1.3	ملك
Rented	100	0.0	0.4	70.7	28.5	0.4	مستأجر
Other**	100	0.3	1.5	63.5	34.2	0.5	أخرى**
<b>West Bank</b>	<b>100</b>	<b>0.1</b>	<b>0.2</b>	<b>44.2</b>	<b>54.0</b>	<b>1.5</b>	<b>الضفة الغربية</b>
Owned	100	0.1	0.1	40.8	57.4	1.6	ملك
Rented	100	0.0	0.2	68.6	30.6	0.6	مستأجر
Other**	100	0.2	0.7	50.7	47.5	0.9	أخرى**
<b>Gaza Strip</b>	<b>100</b>	<b>0.3</b>	<b>0.8</b>	<b>71.8</b>	<b>26.7</b>	<b>0.4</b>	<b>قطاع غزة</b>
Owned	100	0.3	0.4	70.2	28.5	0.6	ملك
Rented	100	0.0	0.7	77.0	22.3	0.0	مستأجر
Other**	100	0.4	2.4	78.3	18.9	0.0	أخرى*

\*Other includes (Tent, Marginal and Other)

\*أخرى تشمل (خيمة، براكية، أخرى)

\*\*Other includes Without Payment and, For Work and Other

\*\*أخرى تشمل: دون مقابل، مقابل عمل وأخرى

جدول 4: التوزيع النسبي للأسر في فلسطين حسب مادة البناء للجدران الخارجية للمسكن والمنطقة ونوع التجمع، 2015

Table 4: Percentage Distribution of Households in Palestine by Construction Material of External Walls of the Housing Unit, Region and Type of Locality, 2015

Region and Type of Locality	المجموع Total	مادة البناء للجدران الخارجية							المنطقة ونوع التجمع
		أخرى Other	حجر قديم Old Stone	لبن طيني Adobe Clay	طوب إسمنتي Cement Block	إسمنت مسلح Concrete	حجر وإسمنت Stone and Concrete	حجر نظيف Cleaned Stone	
<b>Palestine</b>	<b>100</b>	<b>0.2</b>	<b>7.8</b>	<b>0.1</b>	<b>61.1</b>	<b>2.7</b>	<b>4.9</b>	<b>23.2</b>	فلسطين
Urban	100	0.1	8.7	0.1	57.6	2.5	4.3	26.7	حضر
Rural	100	0.5	7.6	0.2	58.9	5.5	7.8	19.5	ريف
Camps	100	0.0	1.0	0.0	92.6	0.1	3.6	2.7	مخيمات
<b>West Bank</b>	<b>100</b>	<b>0.1</b>	<b>11.8</b>	<b>0.2</b>	<b>41.6</b>	<b>4.2</b>	<b>7.3</b>	<b>34.8</b>	الضفة الغربية
Urban	100	0.0	14.1	0.1	32.3	4.0	6.9	42.6	حضر
Rural	100	0.5	8.0	0.2	56.8	5.7	8.3	20.5	ريف
Camps	100	0.0	2.5	0.0	82.3	0.3	8.5	6.4	مخيمات
<b>Gaza Strip</b>	<b>100</b>	<b>0.3</b>	<b>0.1</b>	<b>0.0</b>	<b>98.6</b>	<b>0.0</b>	<b>0.1</b>	<b>0.9</b>	قطاع غزة
Urban	100	0.3	0.1	0.0	98.3	0.0	0.2	1.1	حضر
Rural	100	1.8	0.0	0.0	98.2	0.0	0.0	0.0	ريف
Camps	100	0.0	0.0	0.0	100	0.0	0.0	0.0	مخيمات

## جدول 5: التوزيع النسبي للأسر في فلسطين حسب مساحة مسطح المسكن والمنطقة ونوع التجمع، 2015

Table 5: Percentage Distribution of Households in Palestine by Area of Housing Unit, Region and Type of Locality, 2015

Region and Type of Locality	متوسط مساحة المسكن (م <sup>2</sup> ) Average Area of Housing Unit (m <sup>2</sup> )	المجموع Total	Area of Housing Unit (m <sup>2</sup> )				مساحة مسطح المسكن (م <sup>2</sup> ) أقل من 80 Less Than 80	المنطقة ونوع التجمع
			+200	199-160	159-120	119-81		
<b>Palestine</b>	<b>126.2</b>	<b>100</b>	<b>8.9</b>	<b>15.1</b>	<b>32.7</b>	<b>24.0</b>	<b>19.3</b>	فلسطين
Urban	128.9	100	9.9	16.1	32.5	24.0	17.5	حضر
Rural	126.9	100	7.3	15.5	38.1	21.5	17.6	ريف
Camps	103.3	100	3.7	6.2	25.2	28.5	36.4	مخيمات
<b>West Bank</b>	<b>124.6</b>	<b>100</b>	<b>7.3</b>	<b>14.9</b>	<b>34.1</b>	<b>25.0</b>	<b>18.7</b>	الضفة الغربية
Urban	126.1	100	7.9	15.5	33.5	25.6	17.5	حضر
Rural	126.8	100	7.3	15.9	37.4	21.5	17.9	ريف
Camps	98.5	100	0.9	4.1	26.1	32.5	36.4	مخيمات
<b>Gaza Strip</b>	<b>129.1</b>	<b>100</b>	<b>11.9</b>	<b>15.3</b>	<b>30.3</b>	<b>22.1</b>	<b>20.4</b>	قطاع غزة
Urban	133.5	100	13.3	17.0	30.7	21.5	17.5	حضر
Rural	129.3	100	7.0	9.5	48.5	22.2	12.8	ريف
Camps	106.8	100	5.8	7.8	24.5	25.7	36.2	مخيمات

جدول 6: التوزيع النسبي للأسر في فلسطين حسب سنة الانتهاء من إنشاء المسكن والمنطقة ونوع التجمع، 2015

**Table 6: Percentage Distribution of Households in Palestine by Year of Completing Housing Unit Construction, Region and Type of Locality, 2015**

Region and Type of Locality	المجموع Total	سنة الانتهاء من إنشاء المسكن							المنطقة ونوع التجمع
		+2010	2009 - 2001	2000 - 1995	1994 - 1985	1984 - 1976	1975 - 1967	قبل عام 1967 Before 1967	
<b>Palestine</b>	<b>100</b>	<b>12.0</b>	<b>21.1</b>	<b>23.9</b>	<b>18.3</b>	<b>8.9</b>	<b>7.1</b>	<b>8.7</b>	فلسطين
Urban	100	11.8	21.7	23.9	18.3	9.0	6.7	8.6	حضر
Rural	100	12.1	20.0	24.5	16.4	9.1	8.0	9.9	ريف
Camps	100	13.5	17.7	22.1	22.0	8.3	8.8	7.6	مخيمات
<b>West Bank</b>	<b>100</b>	<b>9.5</b>	<b>20.3</b>	<b>23.6</b>	<b>18.0</b>	<b>9.6</b>	<b>8.0</b>	<b>11.0</b>	الضفة الغربية
Urban	100	8.8	20.6	23.3	17.8	9.8	8.0	11.7	حضر
Rural	100	11.6	19.8	24.4	16.4	9.2	8.2	10.4	ريف
Camps	100	8.7	16.6	23.3	27.0	10.4	8.4	5.6	مخيمات
<b>Gaza Strip</b>	<b>100</b>	<b>16.7</b>	<b>22.7</b>	<b>24.4</b>	<b>18.8</b>	<b>7.6</b>	<b>5.4</b>	<b>4.4</b>	قطاع غزة
Urban	100	16.5	23.4	24.9	19.0	7.8	4.7	3.7	حضر
Rural	100	21.9	22.6	26.5	16.8	7.4	4.8	0.0	حضر
Camps	100	16.9	18.5	21.3	18.4	6.8	9.0	9.1	مخيمات

جدول 7: التوزيع النسبي للأسر في فلسطين حسب أقرب مركز تجاري (السوق) والمنطقة ونوع التجمع، 2015

**Table 7: Percentage Distribution of Households in Palestine by Nearest Main Shopping Center (Market), Region and Type of Locality, 2015**

Region and Type of Locality	المجموع Total	Nearest Main Shopping Center (Market) m					المنطقة ونوع التجمع
		أكثر من 5000 More Than 5000	4999 -3000	2999 -1000	999-500	أقل من 500 Less Than 500	
<b>Palestine</b>	<b>100</b>	<b>1.6</b>	<b>2.1</b>	<b>3.4</b>	<b>7.7</b>	<b>85.2</b>	<b>فلسطين</b>
Urban	100	1.5	2.5	3.5	7.3	85.2	حضر
Rural	100	3.2	1.8	4.4	11.8	78.8	ريف
Camps	100	0.0	0.1	0.7	2.9	96.3	مخيمات
<b>West Bank</b>	<b>100</b>	<b>2.5</b>	<b>3.2</b>	<b>4.8</b>	<b>10.6</b>	<b>78.9</b>	<b>الضفة الغربية</b>
Urban	100	2.4	4.0	5.2	10.3	78.1	حضر
Rural	100	3.4	1.8	4.5	12.2	78.1	ريف
Camps	100	0.0	0.2	1.6	6.5	91.7	مخيمات
<b>Gaza Strip</b>	<b>100</b>	<b>0.0</b>	<b>0.0</b>	<b>0.6</b>	<b>2.2</b>	<b>97.2</b>	<b>قطاع غزة</b>
Urban	100	0.0	0.0	0.7	2.4	96.9	حضر
Rural	100	0.0	0.0	2.2	5.3	92.5	ريف
Camps	100	0.0	0.0	0.0	0.2	99.8	مخيمات

## جدول 8: التوزيع النسبي للأسر في فلسطين حسب أقرب عيادة طبيب والمنطقة ونوع التجمع، 2015

Table 8: Percentage Distribution of Households in Palestine by Nearest Doctor Clinic, Region and Type of Locality, 2015

Region and Type of Locality	المجموع Total	Nearest Doctor Clinic m				أقرب عيادة طبيب م	المنطقة ونوع التجمع
		أكثر من 5000 More Than 5000	4999 -3000	2999 -1000	999-500	أقل من 500 Less Than 500	
<b>Palestine</b>	<b>100</b>	<b>3.7</b>	<b>5.2</b>	<b>21.1</b>	<b>25.4</b>	<b>44.6</b>	فلسطين
Urban	100	1.9	5.6	21.2	25.5	45.8	حضر
Rural	100	12.7	5.8	23.3	28.0	30.2	ريف
Camps	100	0.4	0.5	16.0	19.7	63.4	مخيمات
<b>West Bank</b>	<b>100</b>	<b>5.4</b>	<b>6.7</b>	<b>21.2</b>	<b>26.1</b>	<b>40.6</b>	الضفة الغربية
Urban	100	2.8	7.7	21.3	26.7	41.5	حضر
Rural	100	13.4	5.4	23.7	26.1	31.4	ريف
Camps	100	1.0	1.2	9.4	19.1	69.3	مخيمات
<b>Gaza Strip</b>	<b>100</b>	<b>0.4</b>	<b>2.3</b>	<b>20.9</b>	<b>24.1</b>	<b>52.3</b>	قطاع غزة
Urban	100	0.4	2.3	21.2	23.6	52.5	حضر
Rural	100	1.8	13.0	15.6	61.9	7.7	ريف
Camps	100	0.0	0.0	20.8	20.1	59.1	مخيمات



جدول 9: التوزيع النسبي للأسر في فلسطين حسب أقرب مركز صحي والمنطقة ونوع التجمع، 2015

Table 9: Percentage Distribution of Households in Palestine by Nearest Health Center, Region and Type of Locality, 2015

Region and Type of Locality	المجموع Total	Nearest Health Center m					المنطقة ونوع التجمع
		أكثر من 5000 More Than 5000	4999 -3000	2999 -1000	999-500	أقل من 500 Less Than 500	
<b>Palestine</b>	<b>100</b>	<b>2.3</b>	<b>5.7</b>	<b>25.4</b>	<b>28.0</b>	<b>38.6</b>	فلسطين
Urban	100	2.0	6.5	26.3	28.1	37.1	حضر
Rural	100	4.7	4.2	27.7	31.5	31.9	ريف
Camps	100	0.2	2.3	14.0	20.1	63.4	مخيمات
<b>West Bank</b>	<b>100</b>	<b>3.3</b>	<b>6.9</b>	<b>23.3</b>	<b>27.1</b>	<b>39.4</b>	الضفة الغربية
Urban	100	2.8	8.5	22.4	26.1	40.2	حضر
Rural	100	5.0	3.7	28.6	32.3	30.4	ريف
Camps	100	0.6	1.2	11.0	16.4	70.8	مخيمات
<b>Gaza Strip</b>	<b>100</b>	<b>0.6</b>	<b>3.4</b>	<b>29.5</b>	<b>29.7</b>	<b>36.8</b>	قطاع غزة
Urban	100	0.7	3.2	32.7	31.4	32.0	حضر
Rural	100	0.0	13.1	11.6	17.3	58.0	ريف
Camps	100	0.0	3.1	16.2	22.9	57.8	مخيمات

## جدول 10: التوزيع النسبي للأسر في فلسطين حسب أقرب مستشفى والمنطقة ونوع التجمع، 2015

Table 10: Percentage Distribution of Households in Palestine by Nearest Hospital, Region and Type of Locality, 2015

Region and Type of Locality	المجموع Total	Nearest Hospital m				أقرب مستشفى م		المنطقة ونوع التجمع
		أكثر من 5000 More Than 5000	4999 -3000	2999 -1000	999-500	أقل من 500 Less Than 500		
<b>Palestine</b>	<b>100</b>	<b>36.2</b>	<b>15.8</b>	<b>25.4</b>	<b>12.6</b>	<b>10.0</b>	فلسطين	
Urban	100	28.8	15.6	29.0	14.8	11.8	حضر	
Rural	100	75.9	9.8	8.5	3.4	2.4	ريف	
Camps	100	18.4	28.5	29.5	12.4	11.2	مخيمات	
<b>West Bank</b>	<b>100</b>	<b>53.0</b>	<b>11.9</b>	<b>19.0</b>	<b>8.7</b>	<b>7.4</b>	الضفة الغربية	
Urban	100	45.5	11.6	22.5	11.1	9.3	حضر	
Rural	100	79.0	9.1	8.2	1.1	2.6	ريف	
Camps	100	28.0	26.6	24.8	13.0	7.6	مخيمات	
<b>Gaza Strip</b>	<b>100</b>	<b>3.9</b>	<b>23.3</b>	<b>37.8</b>	<b>20.0</b>	<b>15.0</b>	قطاع غزة	
Urban	100	1.9	22.0	39.6	20.7	15.8	حضر	
Rural	100	20.5	20.4	13.6	45.5	0.0	ريف	
Camps	100	11.5	29.8	32.8	12.0	13.9	مخيمات	

## جدول 11: التوزيع النسبي للأسر في فلسطين حسب أقرب مدرسة أساسية والمنطقة ونوع التجمع، 2015

Table 11: Percentage Distribution of Households in Palestine by Nearest Primary School, Region and Type of Locality, 2015

Region and Type of Locality	المجموع Total	Nearest Primary School m				أقرب مدرسة أساسية م	المنطقة ونوع التجمع
		أكثر من 5000 More Than 5000	4999 -3000	2999 -1000	999-500	أقل من 500 Less Than 500	
<b>Palestine</b>	<b>100</b>	<b>0.7</b>	<b>2.5</b>	<b>12.9</b>	<b>23.7</b>	<b>60.2</b>	<b>فلسطين</b>
Urban	100	0.8	2.8	11.4	23.0	62.0	حضر
Rural	100	0.9	2.2	18.8	29.7	48.4	ريف
Camps	100	0.1	0.3	13.3	16.9	69.4	مخيمات
<b>West Bank</b>	<b>100</b>	<b>1.1</b>	<b>3.3</b>	<b>13.5</b>	<b>23.7</b>	<b>58.4</b>	<b>الضفة الغربية</b>
Urban	100	1.2	3.9	11.6	22.2	61.1	حضر
Rural	100	0.9	2.3	19.3	29.9	47.6	ريف
Camps	100	0.2	0.7	10.5	15.1	73.5	مخيمات
<b>Gaza Strip</b>	<b>100</b>	<b>0.0</b>	<b>0.9</b>	<b>11.8</b>	<b>23.5</b>	<b>63.8</b>	<b>قطاع غزة</b>
Urban	100	0.0	1.0	11.1	24.5	63.4	حضر
Rural	100	0.0	1.8	9.9	26.0	62.3	ريف
Camps	100	0.0	0.0	15.4	18.2	66.4	مخيمات

جدول 12: التوزيع النسبي للأسر في فلسطين حسب المصدر الرئيسي للمياه، والاتصال بالكهرباء والاتصال بالصرف الصحي والمنطقة ونوع التجمع، 2015

Table 12: Percentage Distribution of Households in Palestine by Main Source of Water, Connected to Electricity, Connection to Sewage System, Region and Type of Locality, 2015

Region and Type of Locality	الاتصال بالصرف الصحي					الاتصال بالكهرباء			المصدر الرئيسي للمياه				المنطقة ونوع التجمع
	Connection to Sewage System					Connection to Electricity			Main Source of Water				
	المجموع	أخرى	حفرة صماء	حفرة	شبكة صرف	المجموع	لا يوجد	شبكة عامة	المجموع	أخرى*	بئر منزلي	شبكة عامة	
	Total	Others	Tight cesspit	Porous cesspit	Wastewater network	Total	No Electricity	Public Network	Total	Other*	Domestic Well	Public Network	
<b>Palestine</b>	<b>100</b>	<b>0.8</b>	<b>13.5</b>	<b>31.8</b>	<b>53.9</b>	<b>100</b>	<b>0.1</b>	<b>99.9</b>	<b>100</b>	<b>5.1</b>	<b>1.6</b>	<b>93.3</b>	فلسطين
Urban	100	0.8	11.1	28.1	60.0	100	0.1	99.9	100	5.1	1.4	93.5	حضر
Rural	100	1.2	29.3	61.5	8.0	100	0.2	99.8	100	5.6	5.4	89.0	ريف
Camps	100	0.0	2.6	4.2	93.2	100	0.1	99.9	100	0.4	0.0	99.6	مخيمات
<b>West Bank</b>	<b>100</b>	<b>1.2</b>	<b>17.1</b>	<b>43.3</b>	<b>38.4</b>	<b>100</b>	<b>0.1</b>	<b>99.9</b>	<b>100</b>	<b>3.5</b>	<b>3.1</b>	<b>93.4</b>	الضفة الغربية
Urban	100	1.3	13.5	39.4	45.8	100	0.1	99.9	100	3.0	2.5	94.5	حضر
Rural	100	1.2	29.3	61.9	7.6	100	0.2	99.8	100	5.2	5.8	89.0	ريف
Camps	100	0.0	5.1	8.7	86.2	100	0.0	100.0	100	0.3	0.0	99.7	مخيمات
<b>Gaza Strip</b>	<b>100</b>	<b>0.0</b>	<b>6.7</b>	<b>9.8</b>	<b>83.5</b>	<b>100</b>	<b>0.1</b>	<b>99.9</b>	<b>100</b>	<b>7.0</b>	<b>0.0</b>	<b>93.0</b>	قطاع غزة
Urban	100	0.0	7.1	10.0	82.9	100	0.1	99.9	100	8.1	0.0	91.9	حضر
Rural	100	0.0	29.5	55.9	14.6	100	0.0	100.0	100	10.9	0.0	89.1	ريف
Camps	100	0.0	0.9	0.9	98.2	100	0.2	99.8	100	0.4	0.0	99.6	مخيمات

\*Note: Other includes water tanks, springs and other resources not mentioned above.

\* أخرى تشمل شراء تنكات مياه واستخدام مياه النبع أو العين إضافة إلى أي مصدر آخر غير الخيارات المذكورة.

## جدول 13: التوزيع النسبي للأسر في فلسطين حسب توفر مطبخ، المرافق الصحية الرئيسية، المنطقة ونوع التجمع، 2015

Table 13: Percentage Distribution of Households in Palestine by Availability of Kitchen, Main Health facilities, Region and Type of Locality, 2015

Region and Type of Locality	Availability of Main Health facilities* توفر المرافق الصحية الرئيسية*				Availability of Kitchen توفر مطبخ				المنطقة ونوع التجمع
	المجموع	2 مرافق صحي فأكثر	مرافق صحي واحد	لا يوجد مرافق صحي	المجموع	2 مطبخ فأكثر	مطبخ واحد	لا يوجد مطبخ	
	Total	2 Main Health facilities and More	One Main Health facilities	No Main Health facilities	Total	2 Kitchen and more	One Kitchen	No Kitchen	
<b>Palestine</b>	<b>100</b>	<b>48.0</b>	<b>51.4</b>	<b>0.6</b>	<b>100</b>	<b>1.0</b>	<b>97.2</b>	<b>1.8</b>	فلسطين
Urban	100	50.1	49.5	0.4	100	1.1	97.2	1.7	حضر
Rural	100	46.3	52.6	1.1	100	0.8	97.0	2.2	ريف
Camps	100	31.4	68.1	0.5	100	0.3	97.7	2.0	مخيمات
<b>West Bank</b>	<b>100</b>	<b>48.0</b>	<b>51.4</b>	<b>0.6</b>	<b>100</b>	<b>1.2</b>	<b>97.0</b>	<b>1.8</b>	الضفة الغربية
Urban	100	50.1	49.5	0.4	100	1.4	97.1	1.5	حضر
Rural	100	46.3	52.6	1.1	100	0.9	96.8	2.3	ريف
Camps	100	31.4	68.1	0.5	100	0.3	98.1	1.6	مخيمات
<b>Gaza Strip</b>	<b>100</b>	<b>48.7</b>	<b>50.5</b>	<b>0.8</b>	<b>100</b>	<b>0.5</b>	<b>97.6</b>	<b>1.9</b>	قطاع غزة
Urban	100	50.7	48.5	0.8	100	0.6	97.5	1.9	حضر
Rural	100	46.6	52.3	1.1	100	0.0	100.0	0.0	ريف
Camps	100	37.5	62.0	0.5	100	0.2	97.5	2.3	مخيمات

\*Main Health facilities includes separated Toilet, separated Bathroom and Both Of Toilet and Bathroom

\*المرافق الصحية تشمل المراض المستقل، الحمام المستقل، المراض والحمام المشترك

جدول 14: التوزيع النسبي للأسر في فلسطين حسب حيازة المسكن والمنطقة ونوع التجمع، 2015

Table 14: Percentage Distribution of Households in Palestine by Tenure of Housing Unit Region and Type of Locality, 2015

Region and Type of Locality	المجموع Total	حيازة المسكن Tenure of Housing Unit				المنطقة ونوع التجمع
		أخرى Other	دون مقابل Without Payment	مستأجر Rented	ملك Owned	
<b>Palestine</b>	<b>100</b>	<b>0.1</b>	<b>11.2</b>	<b>7.8</b>	<b>80.9</b>	فلسطين
Urban	100	0.1	9.5	9.0	81.4	حضر
Rural	100	0.1	13.1	3.8	83.0	ريف
Camps	100	0.0	20.6	6.4	73.0	مخيمات
<b>West Bank</b>	<b>100</b>	<b>0.1</b>	<b>9.1</b>	<b>8.9</b>	<b>81.9</b>	الضفة الغربية
Urban	100	0.2	7.1	11.0	81.7	حضر
Rural	100	0.0	13.0	3.9	83.1	ريف
Camps	100	0.0	14.6	5.6	79.8	مخيمات
<b>Gaza Strip</b>	<b>100</b>	<b>0.1</b>	<b>15.2</b>	<b>5.7</b>	<b>79.0</b>	قطاع غزة
Urban	100	0.1	13.3	5.6	81.0	حضر
Rural	100	1.3	14.7	1.5	82.5	ريف
Camps	100	0.0	25.0	6.9	68.1	مخيمات

جدول 15: التوزيع النسبي للأسر التي تسكن في مساكن مستأجرة في فلسطين حسب الأجرة الشهرية والمنطقة، 2015

Table 15: Percentage Distribution of Households Living in Rented Housing Units in Palestine by Monthly Rent and Region, 2015

Monthly Rent (Jordanian Dinar)	المنطقة Region			الأجرة الشهرية بالدينار الأردني
	قطاع غزة Gaza Strip	الضفة الغربية West Bank	فلسطين Palestine	
Less Than 50	6.6	16.5	14.1	أقل من 50
51 - 99	42.5	18.0	24.1	99 - 51
100 - 149	42.2	21.7	26.8	149 - 100
150+	8.7	43.8	35.0	+ 150
<b>Total</b>	<b>100</b>	<b>100</b>	<b>100</b>	المجموع
<b>Average Monthly Rent</b>	<b>104.6</b>	<b>179.9</b>	<b>161.0</b>	متوسط الأجرة الشهرية

جدول 16: نسبة الأسر في فلسطين حسب توفر السلع المعمرة والمنطقة ونوع التجمع، 2015

Table 16: Percentage of Households in Palestine by Availability of Durable Goods, Region and Type of Locality, 2015

Durable Goods	المنطقة ونوع التجمع												السلع المعمرة
	Gaza Strip				West Bank				Palestine				
	مخيمات	ريف	حضر	المجموع	مخيمات	ريف	حضر	المجموع	مخيمات	ريف	حضر	المجموع	
Camps	Rural	Urban	Total	Camps	Rural	Urban	Total	Camps	Rural	Urban	Total		
Private Car	3.8	1.7	9.1	8.1	11.5	26.3	31.2	28.8	7.0	25.0	22.7	21.7	سيارة خاصة
Refrigerator	95.3	93.9	94.5	94.6	98.1	97.0	97.6	97.5	96.5	96.8	96.4	96.5	ثلاجة كهربائية
Freezer	1.4	2.7	5.3	4.6	7.5	12.1	11.4	11.3	4.0	11.6	9.0	9.0	فريزر
Full automatic Washing Machine	40.5	16.1	34.1	34.6	42.5	33.6	46.9	43.2	41.3	32.7	42.0	40.3	غسالة ملابس اتوماتيك
Normal Washing Machine	55.6	77.9	64.2	63.2	50.8	64.7	53.1	55.9	53.6	65.3	57.4	58.4	غسالة ملابس عادية
Clothes Dryers	2.7	1.8	1.6	1.8	3.0	2.5	6.8	5.5	2.9	2.5	4.8	4.2	نشافة ملابس
Washing Machine	0.0	0.0	0.5	0.4	0.2	2.2	6.4	5.0	0.1	2.1	4.2	3.4	جلاية صحون
Vacuum cleaners	11.6	13.5	17.3	16.3	23.1	40.7	53.8	48.6	16.4	39.3	39.8	37.5	مكنسة كهربائية
Cooking Stove	99.1	97.7	99.0	99.0	99.3	98.6	99.0	98.9	99.2	98.5	99.0	98.9	طباخ غاز/كهرباء
Gas / electric oven	61.5	51.2	59.9	59.9	66.6	76.0	79.3	77.7	63.6	74.7	71.9	71.6	فرن غاز/كهرباء
Microwave	14.4	7.8	18.9	17.9	30.3	41.5	46.8	44.4	21.1	39.7	36.1	35.3	ميكرويف
Filter	4.4	8.9	8.6	8.0	5.9	6.3	8.1	7.5	5.0	6.4	8.3	7.7	منقي المياه
Air Conditioner	3.9	2.7	9.9	8.8	17.4	17.4	22.0	20.6	9.6	16.6	17.4	16.5	جهاز تكييف
Central Conditioner	1.0	0.0	1.1	1.0	0.0	0.5	1.0	0.8	0.6	0.4	1.0	0.9	تكييف مركزي
Fan	87.5	53.8	77.2	78.2	81.6	78.0	78.4	78.5	85.0	76.8	77.9	78.4	مروحة
Central Heating	0.2	0.0	0.3	0.3	1.0	0.8	3.9	2.9	0.5	0.7	2.5	2.0	تدفئة مركزية
Heater	35.8	22.7	37.8	37.0	84.4	72.3	80.2	78.5	56.3	69.7	64.0	64.3	مدفأة (صوبة)
Fire Place	0.4	0.0	0.3	0.3	6.3	19.4	15.7	16.1	2.9	18.4	9.8	10.7	صوبة حطب
Solar Boiler	37.8	38.5	45.5	44.1	39.3	68.1	63.1	63.0	38.5	66.5	56.4	56.5	سخان شمسي

جدول 16 (تابع): نسبة الأسر في فلسطين حسب توفر السلع المعمرة والمنطقة ونوع التجمع، 2015

Table 16 (Cont.): Percentage of Households in Palestine by Availability of Durable Goods, Region and Type of Locality, 2015

Durable Goods	المنطقة ونوع التجمع												السلع المعمرة				
	Region and Type of Locality				قطاع غزة				الضفة الغربية					فلسطين			
	Gaza Strip		West Bank		Palestine		فلسطين		فلسطين		فلسطين			فلسطين			
	مخيمات	ريف	حضر	المجموع	مخيمات	ريف	حضر	المجموع	مخيمات	ريف	حضر	المجموع		مخيمات	ريف	حضر	المجموع
Camps	Rural	Urban	Total	Camps	Rural	Urban	Total	Camps	Rural	Urban	Total	Camps	Rural	Urban	Total		
Atmor	25.7	13.0	17.7	18.8	23.6	40.4	28.1	31.0	24.8	39.0	24.1	26.8	اتمور				
Water Heaters (Kezar, boiler...)	36.9	39.7	41.9	41.0	51.1	36.3	49.5	46.2	42.9	36.5	46.6	44.4	جهاز تسخين مياه (كيزر، بويلر...)				
Home Library	13.8	5.2	18.2	17.1	6.5	14.4	18.9	17.0	10.7	13.9	18.6	17.1	مكتبة منزلية				
Satellite/ Dish	93.7	91.2	94.2	94.0	94.9	96.2	96.5	96.3	94.2	95.9	95.6	95.5	صحن لاقط				
Television	84.8	85.5	81.7	82.3	65.9	70.9	60.4	63.4	76.8	71.7	68.6	69.9	تلفزيون عادي				
TV/ LCD/ LED/ S-D screen	17.2	9.2	20.2	19.5	39.4	36.3	46.1	43.2	26.6	34.9	36.2	35.1	تلفزيون LCD/LED /ثلاثي				
Internet	29.4	20.0	31.8	31.1	30.7	44.4	42.4	42.2	30.0	43.1	38.4	38.4	خط انترنت				
Computer	26.2	14.7	23.3	23.5	31.1	33.3	31.8	32.1	28.2	32.4	28.5	29.2	جهاز حاسوب				
Laptop/Notebook	22.0	10.3	25.2	24.3	17.8	31.2	34.2	32.5	20.2	30.1	30.8	29.7	جهاز حاسوب محمول				
Smart phone	42.6	24.3	34.7	35.7	51.6	59.8	61.8	60.7	46.4	58.0	51.5	52.1	أجهزة خلوية ذكية				
Play Station/ Xbox	0.7	0.0	1.3	1.2	1.8	2.8	3.9	3.5	1.1	2.7	2.9	2.7	بلاي ستيشن				
IPAD/ Tablet	6.2	3.1	7.6	7.2	11.0	19.7	24.2	22.3	8.3	18.8	17.8	17.1	تابلت/ ايباد				
Telephone Line	24.4	5.4	29.8	28.3	31.0	38.7	41.4	40.1	27.2	37.0	37.0	36.1	هاتف أرضي				
Palestinian Mobile	96.1	98.1	97.2	97.0	87.8	94.9	86.9	89.0	92.6	95.0	90.8	91.8	خط نقال فلسطيني				
Israeli Mobile	0.2	0.0	0.9	0.8	25.8	27.0	32.9	31.0	11.0	25.6	20.7	20.6	خط نقال اسرائيلي				



جدول 17: التوزيع النسبي للأسر في فلسطين حسب عدد الغرف في المسكن والمنطقة ونوع التجمع، 2015

Table 17: Percentage Distribution of Households in Palestine by Number of Rooms in the Housing Unit, Region and Type of Locality, 2015

Region and Type of Locality	متوسط عدد الغرف في المسكن	المجموع Total	عدد الغرف					المنطقة ونوع التجمع
	Average Number of Rooms in the Hosing Unit		+5	4	3	2	1	
<b>Palestine</b>	<b>3.4</b>	<b>100</b>	<b>15.2</b>	<b>30.1</b>	<b>35.0</b>	<b>15.9</b>	<b>3.8</b>	فلسطين
Urban	3.5	100	16.0	30.5	35.2	14.7	3.6	حضر
Rural	3.5	100	14.8	32.6	33.5	16.3	2.8	ريف
Camps	3.1	100	10.6	22.5	36.2	24.0	6.7	مخيمات
<b>West Bank</b>	<b>3.5</b>	<b>100</b>	<b>14.4</b>	<b>30.6</b>	<b>36.8</b>	<b>15.1</b>	<b>3.1</b>	الضفة الغربية
Urban	3.5	100	14.9	30.8	37.8	13.7	2.8	حضر
Rural	3.5	100	15.1	33.2	33.1	15.9	2.7	ريف
Camps	2.9	100	6.4	17.8	41.9	27.7	6.2	مخيمات
<b>Gaza Strip</b>	<b>3.4</b>	<b>100</b>	<b>16.9</b>	<b>29.1</b>	<b>31.4</b>	<b>17.3</b>	<b>5.3</b>	قطاع غزة
Urban	3.1	100	17.7	29.9	31.0	16.4	5.0	حضر
Rural	3.2	100	10.1	20.7	41.4	23.1	4.7	ريف
Camps	3.2	100	13.6	26.0	32.0	21.3	7.1	مخيمات

جدول 18: التوزيع النسبي للأسر في فلسطين حسب عدد الغرف المخصصة للنوم في المسكن والمنطقة ونوع التجمع، 2015

Table18: Percentage Distribution of Households in Palestine by Number of Rooms for Sleeping in Housing Unit, Region and Type of Locality, 2015

Region and Type of Locality	متوسط عدد الغرف المخصصة للنوم في المسكن Average Number of Rooms for Sleeping in the Hosing Unit	المجموع Total	عدد الغرف المخصصة للنوم Number of Rooms for Sleeping					المنطقة ونوع التجمع
			+5	4	3	2	1	
<b>Palestine</b>	<b>2.2</b>	<b>100</b>	<b>1.0</b>	<b>3.6</b>	<b>29.4</b>	<b>43.3</b>	<b>22.7</b>	فلسطين
Urban	2.2	100	1.1	3.7	29.6	43.3	22.3	حضر
Rural	2.2	100	0.5	2.7	31.2	42.9	22.7	ريف
Camps	2.1	100	1.2	4.7	24.3	43.9	25.9	مخيمات
<b>West Bank</b>	<b>2.1</b>	<b>100</b>	<b>0.9</b>	<b>2.4</b>	<b>28.3</b>	<b>44.5</b>	<b>23.9</b>	الضفة الغربية
Urban	2.1	100	1.0	2.4	27.9	45.1	23.6	حضر
Rural	2.2	100	0.5	2.7	31.1	42.5	23.2	ريف
Camps	1.9	100	0.2	1.9	20.7	46.7	30.5	مخيمات
<b>Gaza Strip</b>	<b>2.3</b>	<b>100</b>	<b>1.3</b>	<b>5.9</b>	<b>31.4</b>	<b>41.1</b>	<b>20.3</b>	قطاع غزة
Urban	2.3	100	1.1	5.9	32.3	40.6	20.1	حضر
Rural	2.2	100	0.0	2.5	32.6	50.8	14.1	ريف
Camps	2.2	100	1.9	6.7	26.9	41.9	22.6	مخيمات

جدول 19: التوزيع النسبي للأسر في فلسطين حسب كثافة المسكن (عدد الافراد في الغرفة)، والمنطقة ونوع التجمع، 2015

Table 19: Percentage Distribution of Households in Palestine by Housing Density (Number of persons per Room), Region and Type of Locality, 2015

Region and Type of Locality	متوسط كثافة المسكن Average Housing Density	المجموع Total	Housing Density				المنطقة ونوع التجمع
			+3	2.99 - 2.00	1.99 - 1.00	كثافة المسكن اقل من 1 Less Than 1	
<b>Palestine</b>	<b>1.7</b>	<b>100</b>	<b>13.2</b>	<b>28.3</b>	<b>46.0</b>	<b>12.5</b>	فلسطين
Urban	1.7	100	12.8	28.3	46.0	12.9	حضر
Rural	1.6	100	10.9	26.5	50.3	12.3	ريف
Camps	1.9	100	21.1	31.0	38.1	9.8	مخيمات
<b>West Bank</b>	<b>1.6</b>	<b>100</b>	<b>10.1</b>	<b>25.7</b>	<b>49.6</b>	<b>14.6</b>	الضفة الغربية
Urban	1.5	100	9.3	25.4	49.9	15.4	حضر
Rural	1.6	100	10.2	25.9	51.2	12.7	ريف
Camps	1.8	100	18.7	28.8	39.3	13.2	مخيمات
<b>Gaza Strip</b>	<b>1.9</b>	<b>100</b>	<b>19.3</b>	<b>33.2</b>	<b>39.1</b>	<b>8.4</b>	قطاع غزة
Urban	1.9	100	18.4	33.1	39.6	8.9	حضر
Rural	2.1	100	25.9	37.5	32.6	4.0	ريف
Camps	2.0	100	22.8	32.6	37.2	7.4	مخيمات

جدول 20: التوزيع النسبي للأسر في فلسطين حسب حاجة الأسرة من الوحدات السكنية خلال العشر سنوات القادمة والمنطقة ونوع التجمع، 2015

**Table 20: Percentage Distribution of Households in Palestine by Household Need from Housing Units During the Next Ten Years, Region and Type of Locality, 2015**

Region and Type of Locality	المجموع Total	Household Need					المنطقة ونوع التجمع
		+4	3	2	1	0	
<b>Palestine</b>	<b>100</b>	<b>3.8</b>	<b>6.9</b>	<b>15.8</b>	<b>34.4</b>	<b>39.1</b>	فلسطين
Urban	100	3.9	7.0	16.1	33.6	39.4	حضر
Rural	100	3.3	5.4	14.4	33.9	43.0	ريف
Camps	100	4.2	8.3	15.9	42.3	29.3	مخيمات
<b>West Bank</b>	<b>100</b>	<b>2.8</b>	<b>5.7</b>	<b>13.9</b>	<b>31.3</b>	<b>46.3</b>	الضفة الغربية
Urban	100	2.7	5.8	13.9	29.8	47.8	حضر
Rural	100	3.0	5.3	14.1	33.3	44.3	ريف
Camps	100	2.6	5.5	13.1	40.5	38.3	مخيمات
<b>Gaza Strip</b>	<b>100</b>	<b>5.9</b>	<b>9.1</b>	<b>19.5</b>	<b>40.4</b>	<b>25.1</b>	قطاع غزة
Urban	100	5.9	8.9	19.8	39.7	25.7	حضر
Rural	100	8.6	8.4	20.5	43.6	18.9	ريف
Camps	100	5.4	10.3	18.0	43.6	22.7	مخيمات

جدول 21: التوزيع النسبي للأسر في فلسطين حسب عدد الوحدات السكنية التي تستطيع الأسرة بناؤها خلال العشر سنوات القادمة والمنطقة ونوع التجمع، 2015

**Table 21: Percentage Distribution of Households in Palestine by Number of Housing Units Which Household Can Build it During the Next Ten Years, Region and Type of Locality, 2015**

Region and Type of Locality	المجموع Total	عدد الوحدات السكنية			المنطقة ونوع التجمع
		+2	1	0	
<b>Palestine</b>	<b>100</b>	<b>4.1</b>	<b>25.8</b>	<b>70.1</b>	<b>فلسطين</b>
Urban	100	4.1	24.3	71.6	حضر
Rural	100	5.3	37.3	57.4	ريف
Camps	100	2.4	18.4	79.2	مخيمات
<b>West Bank</b>	<b>100</b>	<b>5.1</b>	<b>35.1</b>	<b>59.8</b>	<b>الضفة الغربية</b>
Urban	100	5.1	34.2	60.7	حضر
Rural	100	5.7	39.5	54.8	ريف
Camps	100	2.9	26.9	70.2	مخيمات
<b>Gaza Strip</b>	<b>100</b>	<b>2.7</b>	<b>13.1</b>	<b>84.2</b>	<b>قطاع غزة</b>
Urban	100	3.0	13.0	84.0	حضر
Rural	100	0.0	10.6	89.4	ريف
Camps	100	2.1	13.5	84.4	مخيمات



**State of Palestine**  
**Palestinian Central Bureau of Statistics**

**Housing Conditions Survey, 2015**  
**Main Findings**

**August, 2015**

PAGE NUMBERS OF ENGLISH TEXT ARE PRINTED IN SQUARE BRACKETS.  
TABLES ARE PRINTED IN THE ARABIC ORDER (FROM RIGHT TO LEFT)

**This document is prepared in accordance with the standard procedures stated in the Code of Practice for Palestine Official Statistics 2006**



© August, 2015.  
All rights reserved.

**Citation:**

**Palestinian Central Bureau of Statistics, 2015. *Housing Conditions Survey, 2015: Main Findings* . Ramallah - Palestine.**

All correspondence should be directed to:

**Palestinian Central Bureau of Statistics  
P.O.Box 1647 Ramallah, Palestine.**

Tel: (972/970) 2 298 2700  
Fax: (972/970) 2 298 2710  
Toll Free: 1800300300  
E-Mail: [diwan@pcbs.gov.ps](mailto:diwan@pcbs.gov.ps)  
web-site: <http://www.pcbs.gov.ps>

**Reference ID: 2139**

## **Acknowledgment**

**The Palestinian Central Bureau of Statistics (PCBS) extends its deep appreciations to all Palestinian families who contributed to the success of collecting the survey data and to all workers in the survey for being well dedicated in performing their duties.**

**The Housing Conditions Survey 2015 in Palestine has been planned and conducted by a technical team from PCBS and with joint funding by the State of Palestine and the Core Funding Group (CFG) for the year 2015 represented by the Representative Office of Norway to and the Swiss Development and Cooperation Agency (SDC).**

**The content of this report are the sole responsibility of the PCBS.**

**Moreover, PCBS very much appreciates the distinctive efforts of the Core Funding Group (CFG) for their valuable contribution to funding this survey.**





## Team Work

- **Technical Committee**

Ruba Qubbaj  
Mohammad Shaheen  
Suffiea Ibrahim  
Ayah Rabi  
Maheera Qundah  
Yousef Al-Ashqar  
Ziyad Qalalweh  
Mohammad Serafi  
Samah Snaf

Head of the Committee

- **Report Preparation**

Ruba Qubbaj

- **Maps Design**

Ihtisab Obidi

- **Dissemination Standard**

Hanan Janajreh

- **Preliminary Review**

Mahmoud Abd-Alrhman  
Mohammad Qalalweh

- **Final Review**

Inaya Zidan

- **Overall Supervision**

Ola Awad

President of PCBS



## Table of Contents

<b>Subject</b>	<b>Page</b>
List of Tables	
Introduction	
Chapter One: <b>Main Findings</b>	<b>[13]</b>
1.1 Housing Unit Characteristics	[13]
1.2 Housing Conditions	[14]
1.3 Housing Density	[14]
Chapter Two: <b>Methodology and Data Quality</b>	<b>[15]</b>
2.1 Objectives	[15]
2.2 Questionnaire	[15]
2.3 Sample and Frame	[15]
2.4 Fieldwork	[15]
2.5 Data Processing	[16]
2.6 Weight Calculation	[16]
2.7 Data Quality	[16]
2.8 Accuracy	[16]
2.9 Comparability	[18]
2.10 Data Quality Control	[18]
2.11 Technical Notes	[18]
Chapter Three: <b>Concepts and Definitions</b>	<b>[21]</b>
<b>References</b>	<b>[25]</b>
<b>Tables</b>	<b>39</b>



## List of Tables

<b>Table</b>	<b>Page</b>
<b>Table 1:</b> Selected Main Indicators for Housing Conditions in Palestine, Selected Years	<b>41</b>
<b>Table 2:</b> Percentage Distribution of Households in Palestine by Type of Housing Unit, Region and Type of Locality, 2015	<b>42</b>
<b>Table 3:</b> Percentage Distribution of Households in Palestine by Type of Housing Unit and Tenure of Housing Unit, 2015	<b>43</b>
<b>Table 4:</b> Percentage Distribution of Households in Palestine by Construction Material of External Walls of the Housing Unit, Region and Type of Locality, 2015	<b>44</b>
<b>Table 5:</b> Percentage Distribution of Households in Palestine by Area of Housing Unit, Region and Type of Locality, 2015	<b>45</b>
<b>Table 6:</b> Percentage Distribution of Households in Palestine by Year of Completing Housing Unit Construction, Region and Type of Locality, 2015	<b>46</b>
<b>Table 7:</b> Percentage Distribution of Households in Palestine by Nearest Nearest Main Shopping Center (Market), Region and Type of Locality, 2015	<b>47</b>
<b>Table 8:</b> Percentage Distribution of Households in Palestine by Nearest Doctor Clinic, Region and Type of Locality, 2015	<b>48</b>
<b>Table 9:</b> Percentage Distribution of Households in Palestine by Nearest Health Center, Region and Type of Locality, 2015	<b>49</b>
<b>Table 10:</b> Percentage Distribution of Households in Palestine by Nearest Hospital, Region and Type of Locality, 2015	<b>50</b>
<b>Table 11:</b> Percentage Distribution of Households in Palestine by Nearest Primary School, Region and Type of Locality, 2015	<b>51</b>
<b>Table 12:</b> Percentage Distribution of Households in Palestine by Main Source of Water, Connected to Electricity, Connection to Sewage System, Region and Type of Locality, 2015	<b>52</b>
<b>Table 13:</b> Percentage Distribution of Households in Palestine by Availability of Kitchen, Main Health facilities, Region and Type of Locality, 2015	<b>53</b>
<b>Table 14:</b> Percentage Distribution of Households in Palestine by Tenure of Housing Unit, Region and Type of Locality, 2015	<b>54</b>
<b>Table 15:</b> Percentage Distribution of Households Living in Rented Housing Units in Palestine by Monthly Rent and Region, 2015	<b>54</b>
<b>Table 16:</b> Percentage of Households in Palestine by Availability of Durable Goods, Region and Type of Locality, 2015	<b>55</b>
<b>Table 17:</b> Percentage Distribution of Households in Palestine by Number of Rooms in the Housing Unit, Region and Type of Locality, 2015	<b>57</b>

<b>Table</b>	<b>Page</b>
<b>Table 18:</b> Percentage Distribution of Households in Palestine by Number of Rooms for Sleeping in Housing Unit, Region and Type of Locality, 2015	<b>58</b>
<b>Table 19:</b> Percentage Distribution of Households in Palestine by Housing Density (Number of persons per Room), Region and Type of Locality, 2015	<b>59</b>
<b>Table 20:</b> Percentage Distribution of Households in Palestine by Household Need from Housing Units During the Next Ten Years, Region and Type of Locality, 2015	<b>60</b>
<b>Table 21:</b> Percentage Distribution of Households in Palestine by Number of Housing Units Which Household Can Build it During the Next Ten Years, Region and Type of Locality, 2015	<b>61</b>

## **Introduction**

Housing Conditions statistics relating to households are an important instrument for making decisions, planning, and drawing up strategies for the environment. Due to the lack of data on this subject in Palestine, PCBS is building and developing a database on the housing in the household sector.

Housing Conditions survey is based on a household sample survey conducted during the period from 24 March 2015 to 31 May 2015. It provides basic statistics on various aspects of housing unit characteristics, housing conditions, and housing density. A special questionnaire was designed in accordance with United Nations standards and recommendations in the field of housing statistics and adapted to Palestinian conditions.

This survey aims to provide general reliable data on housing conditions in Palestine, regional data for the West Bank and Gaza Strip, and data by type of locality (urban, rural and refugee camps). The survey is to be carried out once every three years.

This report is divided into three chapters: the first chapter defines the main findings of the report. The second chapter explains the methodology of data collection and tabulation, in addition to details regarding data quality. The third chapter contains the concepts and definitions used in this report.

**August, 2015**

**Ola Awad  
President of PCBS**





## Chapter One

### Main Findings

This chapter presents the main findings of the Housing Conditions Survey-2015 conducted in Palestine 2015.

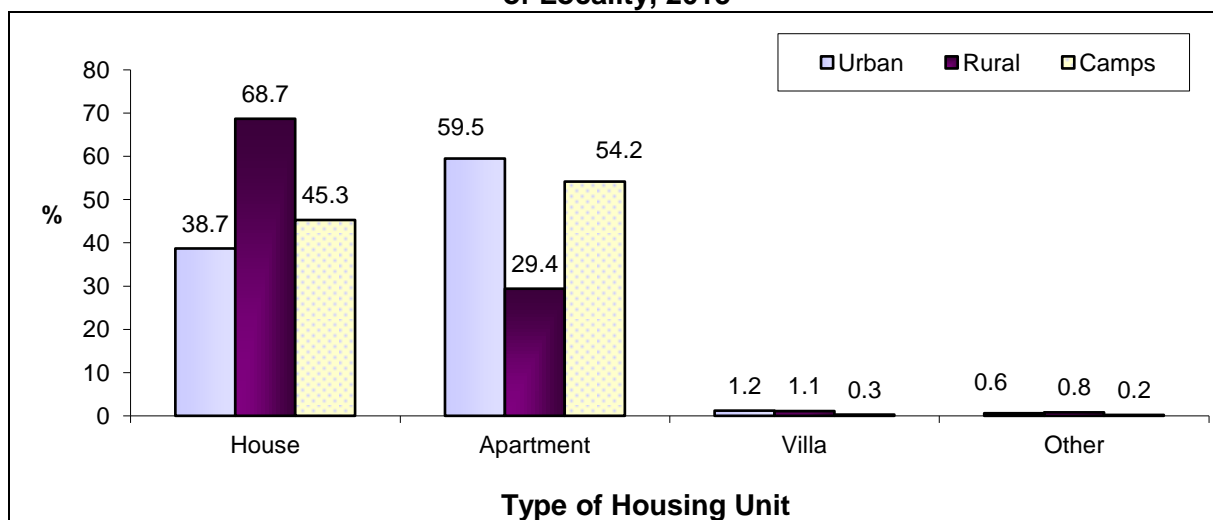
The survey provides statistics on key indicators pertaining to the housing conditions in Palestine State, with focus on housing conditions, housing characteristics and housing density.

#### 1.1 Housing Unit Characteristics

##### Type of Housing Unit:

The results of the Housing Conditions Survey 2015 indicated that 1.1% of households in Palestine live in a villa and 44.6% live in a house; while 53.7% live in apartments, compared to 47.8% who lived in a house and 50.2% in apartments end 2010. The percentage of households in rural areas living in a house in 2015 was 68.7% while 38.7% of households in urban areas live in a house and 45.3% of households in camps live in a house.

**Percentage Distribution of Households in Palestine by Type of Housing Unit and Type of Locality, 2015**



\*Other include (Independent Room, Tent, Marginal and Other)

##### Construction Material of External Walls:

The results of the survey indicated that 61.1% of households in Palestine 2015 lived in housing units of cement block. About 41.6% of households in the West bank in 2015 lived in housing units made of cement block compared with at least 98.6% in Gaza Strip.

##### Year of Completing Housing Unit Construction:

The results showed that 23.9% of households in Palestine lived in housing units that were built between 1995-2000; 12.0% of households lived in housing units that were built in the year 2010 until collection of survey data, and 8.7% of households lived in housing units that were built before 1967.

## **2.1 Housing Conditions**

### **Tenure of Housing Unit:**

The percentage of households living in owned housing units in Palestine reached 80.9%, with 81.9% in the West Bank and 79.0% in Gaza Strip. In addition, 7.8% of households live in rented housing units, including 8.9% in the West Bank and 5.7% in Gaza Strip compared with 8.5%, 11.5% in the years 2000, 2006.

### **Rent:**

The 2015 survey's results indicated that the average monthly rent paid for a housing unit in Palestine was 161.0 Jordanian Dinar, being 179.9 Jordanian Dinar in the West Bank and 104.6 Jordanian Dinar in Gaza Strip. Data also indicated that 43.8% of households in the West Bank lived in rented housing units and pay a monthly rent of 150 Jordanian Dinar or more, whereas the percentage in Gaza Strip was 8.7%.

### **Availability of Durable Goods:**

Results showed that 21.7% of the households in Palestine owned a private car (28.8% in the West Bank and 8.1% in Gaza Strip), while the percentage of households with a normal washing machine was 58.4%. On the other hand, 40.3% of households had full automatic washing machine. As for availability of microwave, central air conditioning, Washing Machine, and other sustainable goods accounted for 35.3% and 16.5%, 3.4% respectively. Results also showed that 52.1% of households have one Smart phone at least, and 17.1% of households have one IPAD/ Tablet at least, and 35.1% have one LCD/ LED Television at least.

## **3.1 Housing Density**

### **Number of Rooms in the Housing Unit:**

The results indicated that the average number of rooms in the housing unit in Palestine was 3.4 In addition, 19.7% of the households in Palestine lived in housing units with 1-2 rooms; 18.2% in the West Bank and 22.6% in Gaza Strip.

### **Housing Density (Number of persons per Room) :**

The results showed that the average housing density in Palestine general was 1.7 person per room. The average housing density in the West Bank stood at 1.6 whereas it reached 1.9 persons per room in the Gaza Strip. The results indicated that 13.2% of the households in Palestine lived in housing units with three persons or more per room being 19.3% in Gaza Strip and 10.1% in the West Bank.

### **Households Need from Housing Units:**

The findings of the Housing Conditions Survey showed that 60.9% of households in Palestine would need to build new housing units during the next ten years, in the West Bank, 53.7% of households will need to build new housing units during the next ten years, while this percentage reached 74.9% in Gaza Strip. while 29.9% of the households in Palestine can build additional housing units.

## Chapter Two

### Methodology and Data Quality

This chapter presents the scientific methodology and data quality procedures used in the planning and implementation of the Housing Conditions Survey, including the design of the survey tools and methods of collecting, processing and analyzing data, in addition to data quality assurance controls.

#### 2.1 Objectives

The primary objective is to provide reliable data on the main housing indicators for households in Palestine and on housing density, number of rooms, housing tenure and many indicator of housing sector.

#### 2.2 Questionnaire

The housing questionnaire was designed in accordance with similar international experiences and with international standards and recommendations for the most important indicators, taking into account the special situation of Palestine.

#### 2.3 Sample and Frame

##### **Target Population:**

It consists of all Palestinian households who are staying normally in Palestine during 2015.

##### **Sampling Frame:**

The sampling frame was based on master sample which was update in 2013-2014 for (Expenditure and Consumption Survey (PECS) and Multiple Indicator Cluster Survey (MICS)) surveys, and the frame consists from enumeration areas. These enumeration areas are used as primary sampling units (PSUs) in the first stage of the sampling selection.

##### **Sample size:**

The sample size is 7,690 households for Palestine level, 6,609 households responded.

##### **Sampling Design:**

Two stage stratified cluster (PPS) sample as following:

**First stage:** selection of a PPS random sample of 370 enumeration areas.

**Second stage:** A systematic random sample of 20 households from each enumeration area selected in the first stage.

##### **Sample strata:**

The population was divided by:

- 1- Governorate
- 2- locality type (Urban, rural, camps)

#### 2.4 Fieldwork

##### **Training Fieldworkers:**

Field workers were trained on the main skills relevant to the survey before the start of data collection. Instructions on completing the questionnaire were made available to the

interviewers. The training provided field workers with the aims and definitions of the different indicators of the survey.

### **Data Collection:**

Field work activities started on 24/03/2015 and lasted until 31/05/2015. Field workers were distributed to all governorates according to the sample size of each governorate. The field work team consisted of 55 members, including 10 supervisors, 7 editors and 38 fieldworkers.

## **2.5 Data Processing**

The data processing stage consisted of the following operations:

1. Editing and coding prior to data entry: all questionnaires were edited and coded in the office using the same instructions adopted for editing in the field.
2. Data entry: The Housing Conditions survey questionnaire was programmed and the data were entered into the computer in the offices in Nablus, Hebron, Ramallah and Gaza. At this stage, data were entered into the computer using a data entry template developed in Access. The data entry program was prepared to satisfy a number of requirements:
  - To prevent the duplication of questionnaires during data entry.
  - To apply checks on the integrity and consistency of entered data.
  - To handle errors in a user friendly manner.
  - The ability to transfer captured data to another format for data analysis using statistical analysis software such as SPSS.

## **2.6 Weight Calculation**

The weight of statistical units (sampling units) in the sample is defined as the mathematical inverse of the selection probability where the sample of the survey is two-stage stratified cluster (PPS) sample. Thus, in the first stage we calculate the weight of enumeration areas depending on the probability of each enumeration area. second stage we calculate the weight of households in each enumeration area. Initial household weights resulted from the product of the weight of the first stage and the weight of the second stage. Final household weights were obtained after adjustment of initial weights with the household estimates of the middle of 2015 with regard to design strata (governorate, locality type).

## **2.7 Data Quality**

The concept of data quality covers many aspects, starting from the initial planning of the survey to the dissemination of the results and how well users understand and use the data. There are seven dimensions of statistical quality: relevance, accuracy, timeliness and punctuality, accessibility and clarity, comparability, coherence and completeness.

## **2.8 Accuracy**

This includes many aspects of the survey, mainly sampling errors due to the use of a sample, and also non sampling errors from workers and survey tools. It also includes the response rates in this survey and their effect on the assumptions. This section includes:

### **1. Sampling Errors:**

Data of this survey may be affected by sampling errors due to use of a sample and not a complete enumeration. Therefore, certain differences are expected in comparison with the real values obtained through censuses. Variances were calculated for the most important indicators

and the variance table is attached with the final report. There is no problem with the dissemination of results on national

### Summary for Variance Calculation for Main Indicators

Variable	Estimate	Standard Errors	Confidence Interval %95		Coefficient of Variation C.V%	No of Observation
			Lower	Upper		
Percentage of Households Living in Apartment	53.7	1.2	51.2	56.1	2.3	3,348
Average Monthly Rent (in Jordanian Dinar)	161.0	11.0	139.2	182.7	6.9	475
Percentage of Households Living in Housing Unit with 3+ Housing Density	13.2	0.7	11.9	14.6	5.1	864
Percentage of Households Living in Housing Unit Area of Housing Unit above of 200 m <sup>2</sup>	8.9	0.4	8.0	9.8	5.0	515

## 2. Non Sampling Errors:

The non-sampling errors are possible to occur at all phases of implementing the project, through data collection and entry which could be summarized as non-response errors, and responding errors (respondents), and interview errors (fieldworkers) and data-entry errors. To avoid errors and reduce the impact, it had been made great efforts through extensive training of fieldworkers on how to conduct interviews, things that ought to be followed during an interview, things that should be avoided, making some practical and theoretical exercises during training session, in addition to providing them with a manual booklet for fieldworkers which contained a private key questions of questionnaire, mechanism to fill questionnaire and methods of dealing with respondents to reduce refusal rates and providing correct and non-biased data, Also data entry staff were trained on the data entry program, which was tested before starting the data entry process.

As for office work, they had been trained for a special auditing of questionnaires and error detection, which greatly reduced rates of errors during field work. In order to reduce the percentage of errors during data entry, the program was designed to enter data so as not to allow any mistakes during the process and contained many of logical terms. This process led to disclosure of most of errors that had not been found in earlier phases of the work, where they were correcting all the errors that had been discovered.

After the completion of the aforesaid audits, data consistency was examined by computer using frequency and cross tables as turned out to be quite consistent, Errors impact was not detectable on data quality. This in turn gave a good impression of those in charge of the survey that we could rely on this data and extract reliable statistical and high significant indicators on the reality of corruption in Palestine.

## Response Rates:

7,690 households had been reached as a representative sample to Palestine, where the number of completed questionnaires amounted to 6,609 questionnaires of which 4,536 questionnaires were in West Bank and 2,073 questionnaires in Gaza Strip. Weights were amended at the level of design strata to modify effects of refusals rates and non response.

### Items of interview results

Results of interviews	Number of cases
Completed	6,602
Partially completed	7
Household was abroad	94
No one at the house	383
Refused to cooperate	243
No available Information	20
The housing unit is uninhabited	211
Not existed housing unit	93
Others	37
<b>Total</b>	<b>7,690</b>

#### Equations of responsiveness and failures to response:

$$\text{Percentage of over coverage} = \frac{\text{Total over coverage cases}}{\text{Original sample}} \times 100\%$$

$$= 4.0\%$$

$$\text{The percentage of non-response} = \frac{\text{Total non-response cases}}{\text{Net sample}} \times 100\%$$

$$= 10.5\%$$

$$\text{Net sample} = \text{original sample} - (\text{over coverage cases}) = 7,386$$

Response rate = 100% - the percentage of non-response.

And equal to = 89.5%

## 2.9 Comparability

Data of the Housing Conditions Survey are comparable geographically and across time. When comparing data of this survey between different geographical areas and with previous surveys.

## 2.10 Data Quality Control

Several measures were implemented to ensure quality control in the survey, such as the training of field workers in basic skills before the start of data collection, conducting field visits to field researchers to ensure the integrity of data collection, in addition to conducting a re-interview of five percent of households. The audit questionnaire was conducted before data entry using a program that does not allow any mistakes to occur during the process of data entry. The data were then examined to ensure that they were free from errors not discovered earlier. After receipt of the raw data file, cleaning and inspection of outliers was carried out and the consistency of the different questions on the questionnaire was checked

## 2.11 Technical Notes

This part presents important technical notes on the indicators presented in the results of the survey:

- Housing Conditions survey, 2015 implemented as attachment with Area Households survey. which contained 5 different subjects
- Data about housing conditions like tenure housing unit as respondent answer

- In comparing data with previous years, it is important to take into consideration the declining of the exchange rate of major currencies (American Dollar, Jordanian Dinar) against the NIS. A table of exchange rates was included in this report
- Variance exists between some indicators between the West Bank and Gaza Strip due to conditions in the Gaza Strip





## Chapter Three

### Concepts and Definitions

**Locality:**

A permanently inhabited place, which has an independent municipal administration or a permanently inhabited, separated place not included within the formal boundaries of another locality and not have an independent administrative authority.

**Household:**

One person or a group of persons with or without a household relationship, who live in the same housing unit, share meals and make joint provision of food and other essentials of living

**Housing Unit:**

A building or part of a building constructed for one household only, with one or more independent entrance leading to the public road without passing through another housing unit. The unit might not be constructed for living purposes but found occupied with a household during the enumeration. Likewise, the unit might be utilized for habitation or for work purposes or both purposes.

**Type of Housing Unit:**

This term describes one of the following: Villa, house, apartment and other as (marginal, or tent...etc

**Villa:** A separately established building that is usually constructed from clean stone. It is constructed for the living of one household and consists of a 2 - suite – single or double or multiple stories connected through internal stairs. One of the suites is constructed as bedrooms whereas the second suite is constructed for reception and involves the kitchen and other related services. In general, the villa is surrounded by a garden, regardless of the area of this garden, which is surrounded by boarding wall or fence. Villas normally have roofed parking area (garage). Villas also may include separate small building or extension as part of them.

**House:** A building usually established for the residence of one household or more. The house may be comprised of single story or more that is utilized by a single household. Nevertheless, if the house is divided into housing units each of which has its own utilities and occupied by a different household, each housing unit would be classified as an apartment.

**Apartment:** It is a part of a building or a house, consisting of one room or more and annexed with kitchen, bathroom and toilet, which are all, closed by external door, leading to the road through a stair way and/or path way. It is prepared usually for one household.

**Independent Room:** It is a separate room with no kitchen, bathroom nor toilet, but sharing with other households these basic services, and it is prepared for living.

**Tent:** It is made of textile, wool, or hair. It is typically used in the Bedouin Localities.

**Marginal:** It is a separate unit, usually comprised of one or more rooms. The main construction material of the ceiling and the external walls is made of zinc, tibble...etc, but it does not under go listing if is not occupied.

**Construction Material of External Walls:** The main material used in the construction of external sides of walls and it could comprise cleaned stone, stone and concrete, concrete, cement blocks, adobe clay, old stone or other.

**Room:** The housing unit or part of the housing unit surrounded with walls and has a ceiling, provided that its area is not less than 4m<sup>2</sup>. If the area of the glassy balcony equals or surpasses more than 4m<sup>2</sup> and is used for living purposes, it is considered a room. Likewise, the salon or

living room is considered a room. The kitchen, bathroom, paths and toilet are not considered rooms. Areas allocated for animals and poultry along with those used for work purposes only, are not considered rooms.

**Bedroom:** Any area equal to or greater than (4) m<sup>2</sup> (four square meters and over), surrounded by walls, ceiling and easy to isolate users from the others, used to sleep one person or more members of the household. The balconies (Frendat) repelling if the bedroom area equal to or more than four square meters, and used for the purpose of sleep.

**Kitchen:** The kitchen is normally defined as a four – wall – room with a ceiling typically used for preparing food. Kitchens are classified as follows:

1. Kitchen with Piped Water: This category applies to cases involving a water tap in the kitchen.
2. Kitchen without Piped Water: This category applies to cases not involving a water tap in the kitchen.
3. No Kitchen: This category applies when there is no separate kitchen in the Housing unit.

**Bathroom:** The bathroom is defined as the room used for taking a shower or a bath. It has a door that could be closed during the shower. Bathroom are classified as follows:

1. Bathroom with Piped Water: This category applies to cases involving a water tap in the Bathroom.
2. Bathroom without Piped Water: This category applies to cases not involving a water tap in the Bathroom.
3. No Bathroom: This category applies when there is no separate Bathroom in the Housing unit.

**Toilet:** A toilet (WC) Toilet with Piped Water It has a door that could be closed. A toilet (WC) may be classified as follows:

1. Toilet with Piped Water: This category applies when there is a toilet connected to water resources or when there is a water tap in the toilet.
2. Toilet without Piped Water: This category applies when there is a toilet that is not connected to water resources.
3. No Toilet: This category applies when there is no separate toilet in the Housing unit.

#### **Tenure of Housing Unit:**

**Owned Housing:** This category applies when the household or one of the household members (usually live therein) owns the Housing unit.

**Rented Housing:** If the unit is rented. And the payment is paid on a monthly or annually base. Rented unit may be with furniture or rented unit without furniture.

**For Work Housing:** If the housing unit is offered to the household as a result of working relation with one member of the family or more.

**Without Payment housing:** If the housing unit is used without any payments

#### **Durable Goods:**

The durable goods owned by the household: Private car, refrigerator, solar boiler, central heating, home library (availability of a minimum of 10 non –scholastic books used for developing the cultural, religious aspects of knowledge ...etc.), cooking stove, washing machine, television, video, computer, dish, ect.

#### **Housing Rent:**

The amount paid periodically (weekly, monthly, etc.) for the space occupied by the household.

**Porous Cesspit:**

A well or a pit in which night soil and other refuse is stored, constructed with porous walls.

**Tight Cesspit:**

A well or a pit in which night soil and other refuse is stored, constructed with tight walls.

**Sewage Network:**

System of collectors, pipelines, conduits and pumps to evacuate wastewater (rainwater, domestic and other wastewater) from any of the location places of generation either to municipal sewage treatment plant or to a location place where wastewater is discharged.

**Public Water Network:**

A net of pipes for the purpose of providing clean water to households. It normally belongs to a municipality, the council or to a private company.

**Connection to Public Network (Connection to electricity):**

This section refers to the types of housing unit's connection to water resources:

1. Public Network: This category applies to housing units connected to public electricity networks belonging to the electricity company, municipalities, or municipal councils.
2. Private Generator: This category applies when electricity is provided to the housing unit through a private generator usually owned by the head of household or a group of persons.
3. No Electricity: This category applies to housing units having no access to public network or private generator.



## References

1. UN, Principles and Recommendations for Population and Housing Censuses, No. 67/Rev.2, 2009
2. Palestinian Central Bureau of Statistics, 2011. *Housing Conditions Survey: Main Results 2010*. Ramallah - Palestine.
3. Palestinian Central Bureau of Statistics. Household Area Statistics Survey, 2015, Fieldwork Training Manual. Ramallah- Palestine
4. Palestinian Central Bureau of Statistics, 2015. Statistical Reports Publishing Manual, 12<sup>th</sup> Edition. Ramallah- Palestine