



دولة فلسطين

## الجهاز المركزي للإحصاء الفلسطيني

إحصاءات النقل والاتصالات في فلسطين

التقرير السنوي، 2013

تموز/ يوليو، 2014

تم إعداد هذا التقرير حسب الإجراءات المعيارية المحددة في ميثاق  
الممارسات للإحصاءات الرسمية الفلسطينية 2006

© رمضان، 1435هـ - تموز، 2014.

جميع الحقوق محفوظة.

في حالة الاقتباس، يرجى الإشارة إلى هذه المطبوعة كالتالي:

الجهاز المركزي للإحصاء الفلسطيني، 2014. إحصاءات النقل والاتصالات في فلسطين: التقرير السنوي، 2013.

رام الله - فلسطين.

جميع المراسلات توجه إلى:

الجهاز المركزي للإحصاء الفلسطيني

ص.ب. 1647، رام الله - فلسطين

هاتف: 2 2982700 (970/972)

فاكس: 2 2982710 (970/972)

الرقم المجاني: 1800300300

بريد إلكتروني: diwan@pcbs.gov.ps

صفحة إلكترونية: <http://www.pcbs.gov.ps>

الرمز المرجعي: 2065





Source: Palestinian Central Bureau of Statistics



## شكر وتقدير

يتقدم الجهاز المركزي للإحصاء الفلسطيني بالشكر والتقدير إلى الوزارات والمؤسسات العامة والخاصة التي ساهمت في إنجاح جمع بيانات التقرير، وإلى جميع العاملين في هذا المشروع لما أبدوه من حرص أثناء تأدية واجبهم.

لقد تم اعداد تقرير احصاءات النقل والاتصالات 2013، في فلسطين بقيادة فريق فني من الجهاز المركزي للإحصاء الفلسطيني، ويدعم مالي مشترك بين كل من دولة فلسطين ومجموعة التمويل الرئيسية للجهاز (CFG) لعام 2014 ممثلة بمكتب الممثلة النرويجية لدى فلسطين، الوكالة السويسرية للتنمية والتعاون (SDC).

يتقدم الجهاز المركزي للإحصاء الفلسطيني بجزيل الشكر والتقدير إلى أعضاء مجموعة التمويل الرئيسية للجهاز (CFG) الذين ساهموا بالتمويل على مساهمتهم القيمة في تنفيذ هذا المشروع.



## فريق العمل

- إعداد التقرير

ماهر الشامي

- تصميم الخرائط

نبال اسماعيل

- تدقيق معايير النشر

حنان جناجره

- المراجعة الأولية

هاني الأحمد

ابراهيم الطرشة

د. صالح الكفري

- المراجعة النهائية

محمد قلالوة

عناية زيدان

- الإشراف العام

علا عوض

رئيس الجهاز





## تنويه للمستخدمين

### الاختصارات

**:ISIC-4** التصنيف الصناعي القياسي الدولي للأنشطة الاقتصادية (التفكيح الرابع) الصادر عن الأمم المتحدة

**:NIS** شيكل إسرائيلي

رموز مستخدمة (-) لا يوجد بيانات

في الجداول: (..) البيانات غير متوفرة



## قائمة المحتويات

الصفحة	الموضوع
	قائمة الجداول
15	المقدمة
17	النتائج الرئيسية
17	1.1 العاملون في أنشطة النقل والتخزين والاتصالات
17	2.1 النقل البري
27	3.1 البريد
29	4.1 الاتصالات
31	المنهجية والجودة
31	1.2 أهداف التقرير
31	2.2 نماذج السجلات الادارية
31	3.2 مصادر البيانات (الاطار)
31	4.2 العمليات الميدانية
31	5.2 معالجة البيانات
32	6.2 دقة البيانات
32	7.2 مقارنة البيانات
32	8.2 ملاحظات فنية
33	المفاهيم والمصطلحات
39	الجداول

الفصل الأول:

الفصل الثاني:

الفصل الثالث

## قائمة الجداول

الصفحة	الجدول
39	جدول 1: العاملون في أنشطة النقل والتخزين والاتصالات في فلسطين حسب بعض المؤشرات المختارة، 2009-2013
41	جدول 2: أطوال شبكة الطرق في فلسطين حسب المحافظة والمنطقة ونوع الطريق، 2013
42	جدول 3: عدد المركبات المرخصة في الضفة الغربية حسب المحافظة ونوع المركبة، 2013
43	جدول 4: عدد المركبات المسجلة للمرة الأولى في الضفة الغربية حسب المحافظة ونوع المركبة، 2013
44	جدول 5: عدد المركبات المرخصة في الضفة الغربية حسب المحافظة ونوع الوقود، 2013
45	جدول 6: عدد المركبات المرخصة في الضفة الغربية حسب المحافظة وسنة انتاج المركبة، 2013
46	جدول 7: معدل عدد المركبات المرخصة لكل 1000 نسمة في الضفة الغربية حسب نوع المركبة، 2013
47	جدول 8: عدد مدارس تعليم قيادة السيارات وعدد المدربين وعدد المركبات العاملة في فلسطين حسب المنطقة والمحافظة، 2013
48	جدول 9: عدد الكراجات المرخصة في الضفة الغربية حسب المحافظة ونوع الكراج، 2013
49	جدول 10: عدد رخص السياقة الصادرة في فلسطين حسب السنة والمنطقة، 1999-2013
50	جدول 11: عدد رخص السياقة الصادرة في الضفة الغربية حسب درجة الرخصة والعمر، 2013
51	جدول 12: عدد حوادث الطرق المسجلة وعدد المصابين في الضفة الغربية حسب نوع الإصابة، 2009-2013
52	جدول 13: عدد حوادث الطرق المسجلة في الضفة الغربية حسب المحافظة والشهر، 2013
53	جدول 14: عدد المصابين في حوادث الطرق المسجلة في الضفة الغربية حسب المحافظة ونوع الإصابة، 2013
54	جدول 15: البريد الدولي الصادر والوارد من وإلى الضفة الغربية حسب الشهر ونوع البريد، 2013
56	جدول 16: البريد الداخلي في الضفة الغربية حسب الشهر ونوع البريد، 2013
57	جدول 17: عدد مراكز الخدمة البريدية وصناديق البريد في الضفة الغربية حسب المحافظة، 2013
58	جدول 18: عدد خطوط الهاتف الرئيسية في فلسطين حسب السنة والمنطقة، 1999-2013
59	جدول 19: عدد خطوط الهاتف الرئيسية في فلسطين حسب الشهر والمنطقة ونوع الاشتراك، 2013

الصفحة	الجدول
60	جدول 20: عدد المكالمات الهاتفية المحلية في فلسطين حسب الشهر والمنطقة، 2013
61	جدول 21: عدد الاشتراكات في الهاتف الخليوي الفلسطيني في فلسطين حسب السنة والمنطقة، 2001-2013
62	جدول 22: عدد المشتركين وعدد خطوط الاتصال السريع في خدمة الانترنت في فلسطين حسب الشهر والمنطقة، 2013

## المقدمة

يعرض التقرير مجموعة من الجداول الإحصائية التي تم الحصول عليها من السجلات الإدارية في الوزارات والمؤسسات الحكومية ومؤسسات القطاع الخاص، بهدف عرض صورة إجمالية شاملة لأنشطة النقل والاتصالات وموقع هذه الأنشطة على صعيد الانفاق الأسري والاستيعاب من القوى العاملة.

يبرز التقرير المكونات الأساسية لأنشطة النقل بكافة أشكالها المتوفرة في فلسطين، ففي مجال النقل البري اشتمل التقرير على المركبات بأنواعها وحوادث الطرق والإصابات الناجمة عنها، بالإضافة إلى بعض المكونات الأخرى لأنشطة النقل كمدارس تعليم قيادة السيارات وأعداد الكراجات وغيرها. ويعرض التقرير كذلك المؤشرات الرئيسية المتعلقة بأنشطة البريد بما في ذلك الرسائل حسب تصنيفاتها التقليدية، ويبرز التقرير السمات الأساسية للمكونات الخاصة بالاتصالات، بما في ذلك خطوط الهاتف الثابت واعداد المشتركين في الهاتف الخليوي.

يتضمن هذا التقرير ثلاثة فصول حيث يشتمل الفصل الأول على النتائج الرئيسية والذي يتناول عرضاً لأبرز النتائج المستخلصة من البيانات والتي تم جمعها من خلال سجلات الوزارات والمؤسسات العامة والخاصة بالإضافة إلى بعض البيانات التي تم استخلاصها من مسوح ميدانية نفذها الجهاز المركزي للإحصاء الفلسطيني. بينما يحتوي الفصل الثاني على المنهجية والجودة من خلال التعرض لابرز الملاحظات على البيانات والملاحظات الفنية المتعلقة بمنهجية توفير الرقم من مختلف المصادر. بينما يتناول الفصل الثالث المفاهيم والمصطلحات الواردة في هذا التقرير مع شرح لهذه المصطلحات.

يسر الجهاز المركزي للإحصاء الفلسطيني أن يقدم العدد السادس عشر من سلسلة تقارير إحصاءات النقل والاتصالات في فلسطين، وهو التقرير السنوي عن العام 2013. إن الهدف الأساسي من إصدار هذه السلسلة هو توفير أداة معلوماتية شاملة ومفصلة حول الأنشطة الأساسية للنقل والاتصالات في فلسطين، وبناء قاعدة بيانات شاملة تحتوي على المؤشرات الرئيسية التي تؤثر في أداء هذه الأنشطة. بالإضافة إلى ذلك فإن هذه السلسلة من التقارير تهدف إلى بناء سلسلة زمنية حول المؤشرات الأساسية التي تبين التطورات والتغيرات التي حدثت في أنشطة النقل والاتصالات عبر الزمن.

والله ولي التوفيق،،،

علا عوض  
رئيس الجهاز

تموز، 2014





## الفصل الأول

### النتائج الرئيسية

#### 1.1 العاملون في أنشطة النقل والتخزين والاتصالات

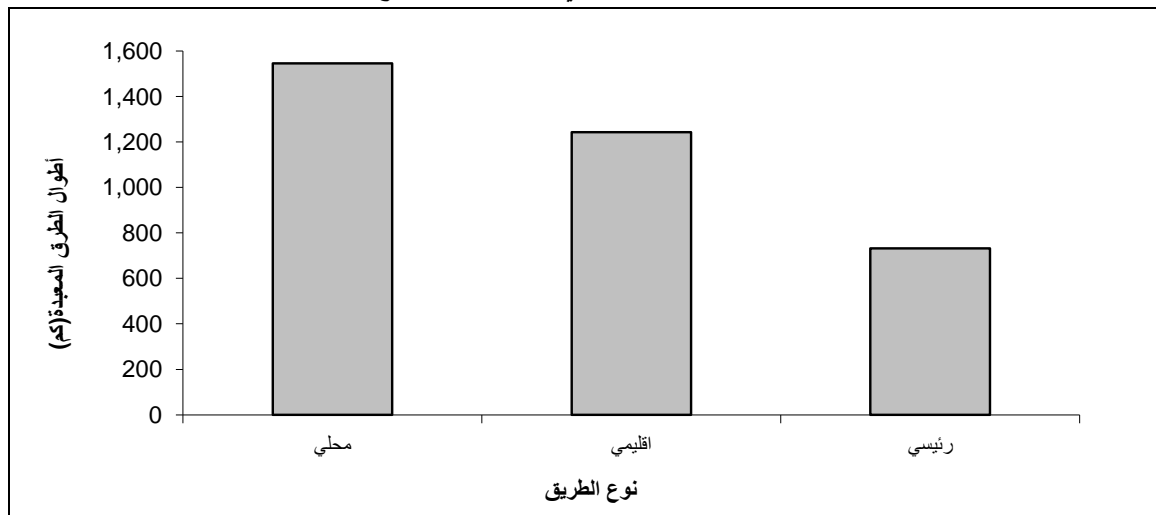
تفيد نتائج مسح القوى العاملة بأن العاملين في هذا النشاط شكلوا ما نسبته 6.4% من إجمالي العاملين في فلسطين خلال العام 2013، ومن الجدير بالذكر أن معدل أيام العمل الشهرية للعاملين في هذا النشاط بلغ 22.9 يوماً، وهو يقارب المعدل العام لمجموع الأنشطة الاقتصادية الأخرى والذي بلغ 22.8 يوماً. أما بالنسبة للأجر اليومي الوسيط الصافي للعاملين في هذا النشاط فقد بلغ 50.0 شيكل وهو أقل من الأجر اليومي الوسيط الصافي لمجموع الأنشطة والذي بلغ 73.1 شيكل (انظر جدول 1).

#### 2.1 النقل البري

##### 2.1.1 شبكة الطرق

تشير البيانات بأن مجموع أطوال الطرق المعبدة في فلسطين بلغ 3,521.0 كم حتى نهاية عام 2013، منها 3,224.0 كم في الضفة الغربية، بينما بلغت أطوال الطرق في قطاع غزة 297.0 كم (انظر جدول 2).

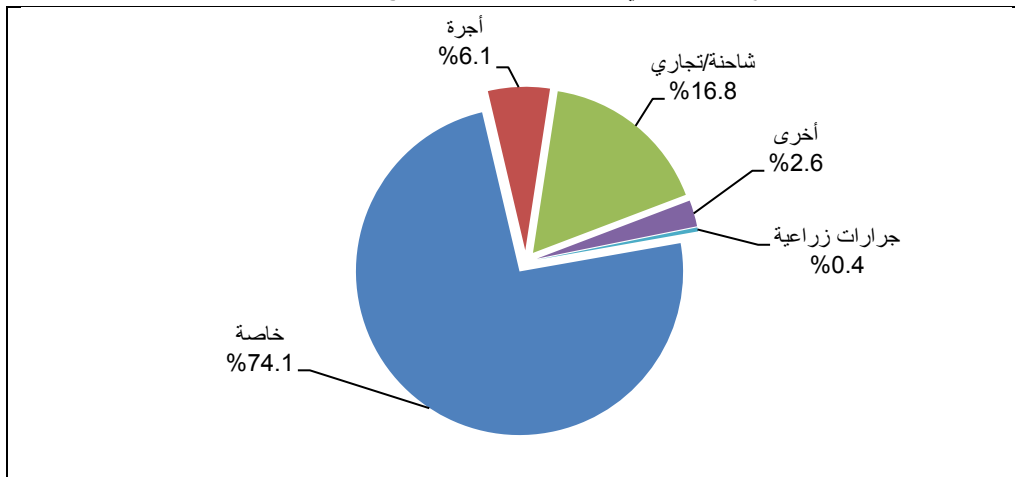
أطوال شبكة الطرق المعبدة بالكيلومتر في فلسطين حسب نوع الطريق، 2013



##### 2.1.2 المركبات

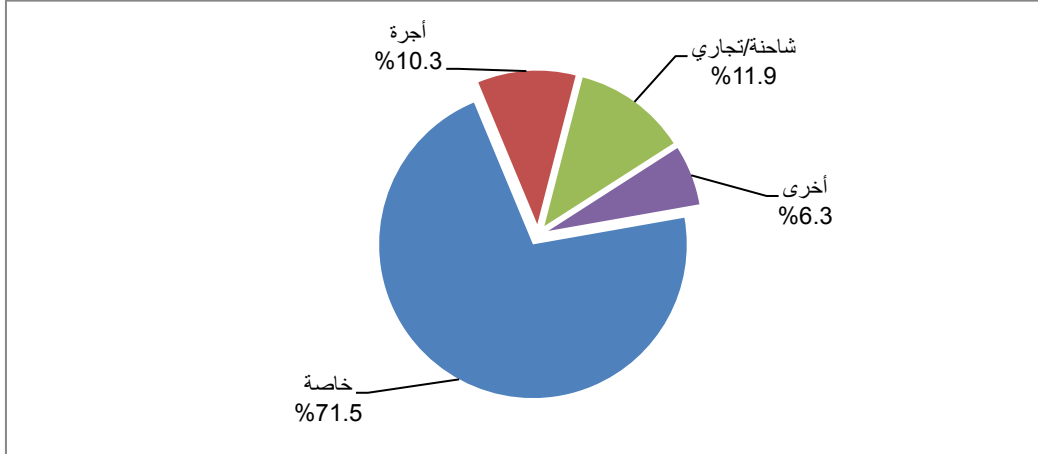
تبين النتائج بأن مجموع المركبات المرخصة في الضفة الغربية بلغ 144,244 مركبة في نهاية عام 2013. ويوضح التوزيع النسبي للمركبات حسب النوع بأن الغالبية العظمى منها هي سيارات خاصة، حيث بلغت نسبتها 74.1%، من ناحية أخرى بلغت نسبة الشاحنات والسيارات التجارية 16.8% من مجموع المركبات في الضفة الغربية، أما سيارات الأجرة فبلغت نسبتها 6.1%، كما يتضح أن هنالك 0.4% جرارات زراعية، بينما باقي المركبات تمثل 2.6% من مجموع المركبات (انظر جدول 3)

توزيع المركبات في الضفة الغربية حسب نوع المركبة، 2013



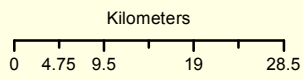
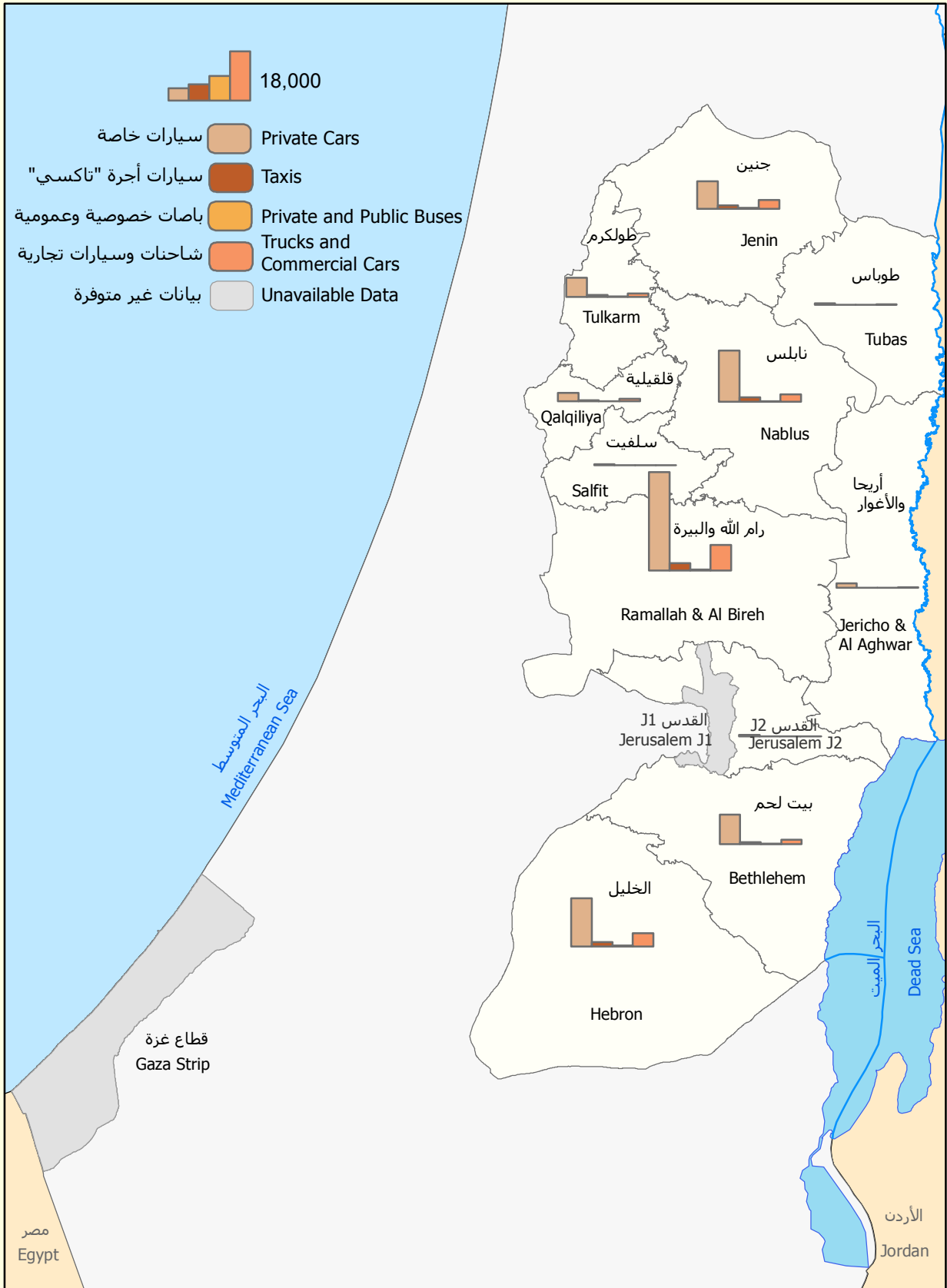
يوضح التوزيع النسبي لتسجيل المركبات للمرة الأولى في الضفة الغربية خلال العام 2013 بأن أعلى نسبة تسجيل كانت للسيارات الخاصة حيث شكلت 71.5% من مجموع المركبات المسجلة، والشاحنات والسيارات التجارية 11.9%، سيارات الأجرة 10.3%، أما بقية المركبات والتي تشمل الدراجات النارية والباصات والمقطورات ونصف المقطورات والجرارات الزراعية والمركبات الأخرى فشكلت ما نسبته 6.3%، علماً بأن المعدل الشهري لتسجيل المركبات للمرة الأولى في الضفة الغربية قد بلغ 1,024 مركبة، (انظر جدول 4).

توزيع المركبات المسجلة للمرة الأولى في الضفة الغربية حسب نوع المركبة، 2013



على صعيد آخر، يوضح التوزيع النسبي للمركبات المرخصة في الضفة الغربية حسب نوع الوقود، بأن 53.3% من المركبات المرخصة كان وقودها البنزين بمختلف فئاته، في حين أن هناك 45.9% من المركبات وقودها هو الديزل (السولار) بينما هناك 0.8% من المركبات نوع الوقود فيها غير مبيّن. (انظر جدول 5).

**عدد المركبات المرخصة في فلسطين حسب انواع مختارة من المركبات والمحافظة، 2013**  
**Number of Licensed Road Vehicles in Palestine by Selected Types of Vehicles and Governorate, 2013**

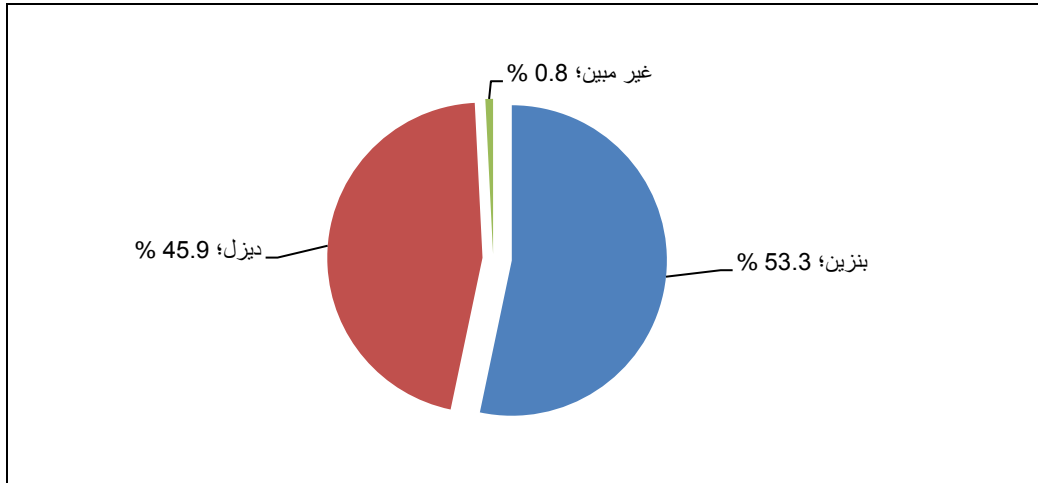


المصدر: الجهاز المركزي للإحصاء الفلسطيني، 2014  
 Source: Palestinian Central Bureau of Statistics, 2014



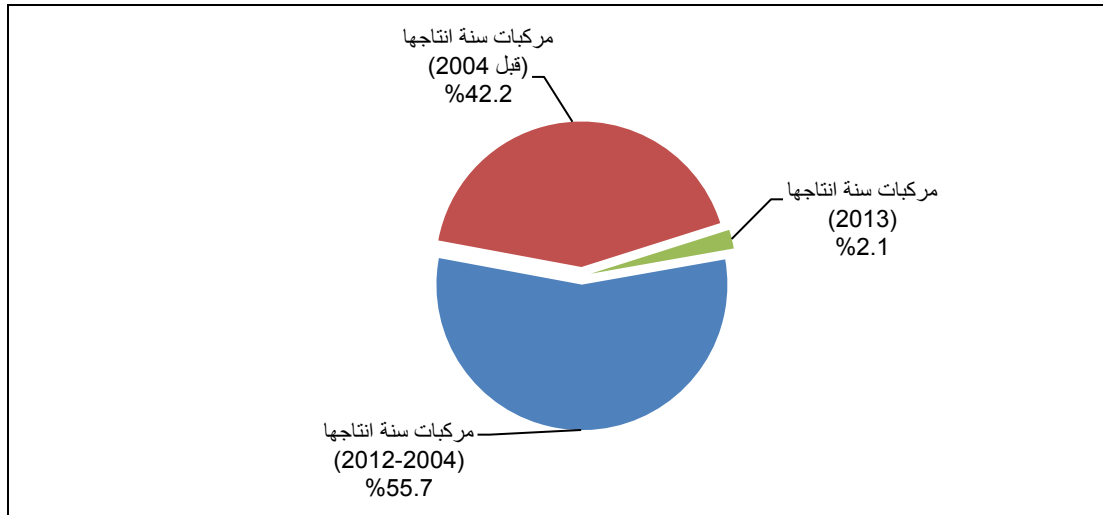


## توزيع المركبات في الضفة الغربية حسب نوع الوقود، 2013



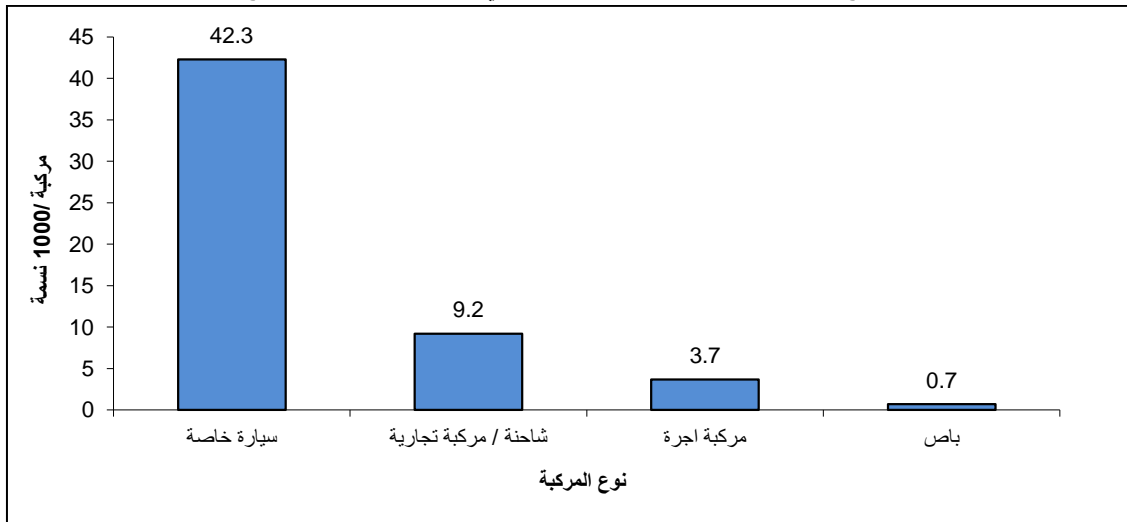
تبيّن النتائج عند توزيع المركبات المرخصة في الضفة الغربية حسب سنة انتاج المركبة بأن 55.7% من المركبات المرخصة سنة انتاجها من العام 2004-2012، في حين أن هناك 42.2% من المركبات سنة انتاجها قبل عام 2004، بينما شكلت المركبات التي سنة انتاجها 2013 ما نسبته 2.1% من مجموع المركبات (انظر جدول 6).

## توزيع المركبات في الضفة الغربية حسب سنة انتاج المركبة، 2013



بلغ معدل عدد المركبات في الضفة الغربية 57.3 مركبة لكل ألف نسمة، حيث بلغ معدل عدد السيارات الخاصة 42.3 مركبة لكل ألف نسمة، في حين بلغ معدل عدد السيارات التجارية والشاحنات 9.2 سيارة لكل ألف نسمة، اما سيارات الأجرة 3.7 مركبة لكل ألف نسمة، والباصات بلغ معدلها 0.7 باص لكل ألف نسمة (انظر جدول 7).

معدل عدد بعض انواع المركبات المرخصة لكل ألف نسمة في الضفة الغربية حسب نوع المركبة، 2013



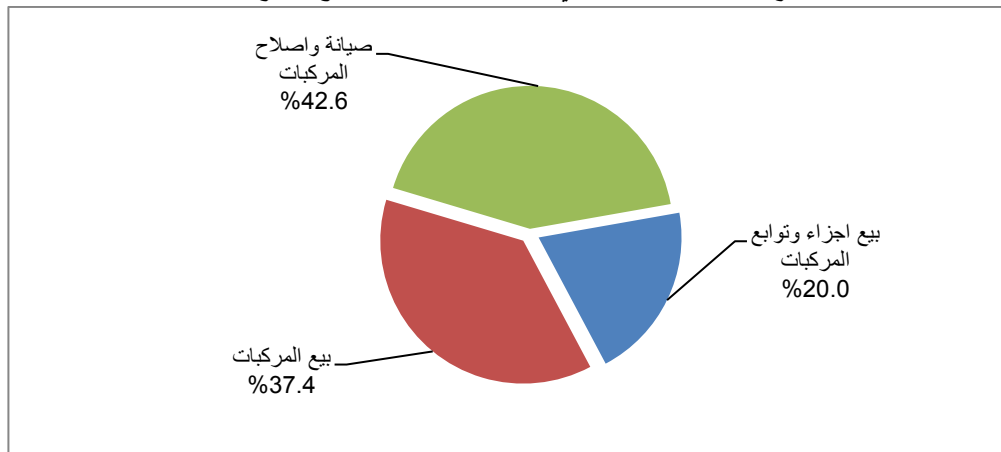
### 2.1.3 مدارس تعليم قيادة السيارات

بلغ عدد مدارس تعليم قيادة السيارات في نهاية العام 2013 في فلسطين 337 مدرسة، منها 279 مدرسة في الضفة الغربية، و58 مدرسة في قطاع غزة، ويلاحظ أن معدل المدربين لكل مدرسة هو 3.9 مدرب، أما معدل السيارات العاملة لكل مدرسة فهو 3.9 سيارة، (انظر جدول 8).

### 2.1.4 الكراجات

تبين النتائج بأن مجموع الكراجات المسجلة في الضفة الغربية بلغ 2,924 كراجاً، منها 805 كراجاً مرخصاً في عام 2013، ويوضح التوزيع النسبي لأعداد الكراجات المرخصة حسب نوع الكراج بأن الغالبية العظمى منها كانت لصيانة وإصلاح المركبات ذات المحركات، حيث تبلغ نسبتها 42.6%. أما كراجات بيع المركبات ذات المحركات فبلغت نسبتها 37.4%، من ناحية أخرى، هنالك ما نسبته 20.0% من الكراجات لبيع اجزاء وتوابع المركبات ذات المحركات (انظر جدول 9).

توزيع الكراجات المرخصة في الضفة الغربية حسب نوع الكراج، 2013



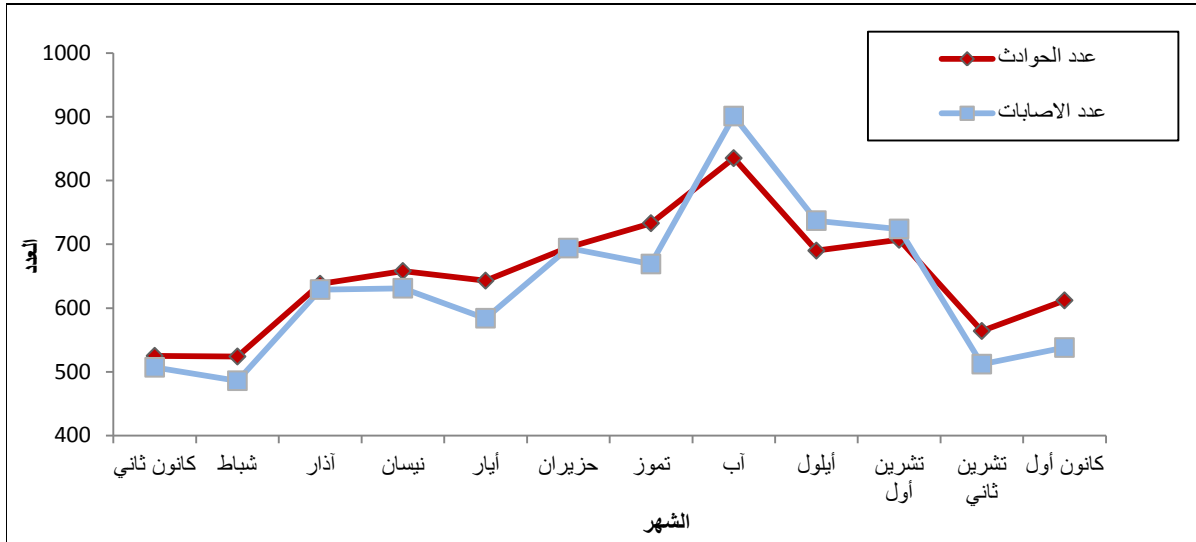
## 2.1.5 رخص السياقة

بلغ عدد رخص السياقة الصادرة في نهاية العام 2013 في الضفة الغربية 25,076 رخصة، منها 69.6% رخصة خصوصي وتجاري لغاية 4 طن، و29.8% رخصة شحن خفيف تجاري ولغاية 15 طن، (انظر الجداول 10، 11).

## 2.1.6 حوادث الطرق

بلغ مجموع حوادث الطرق المسجلة في الضفة الغربية 7,824 حادثاً خلال العام 2013 (انظر الجداول 12، 13).

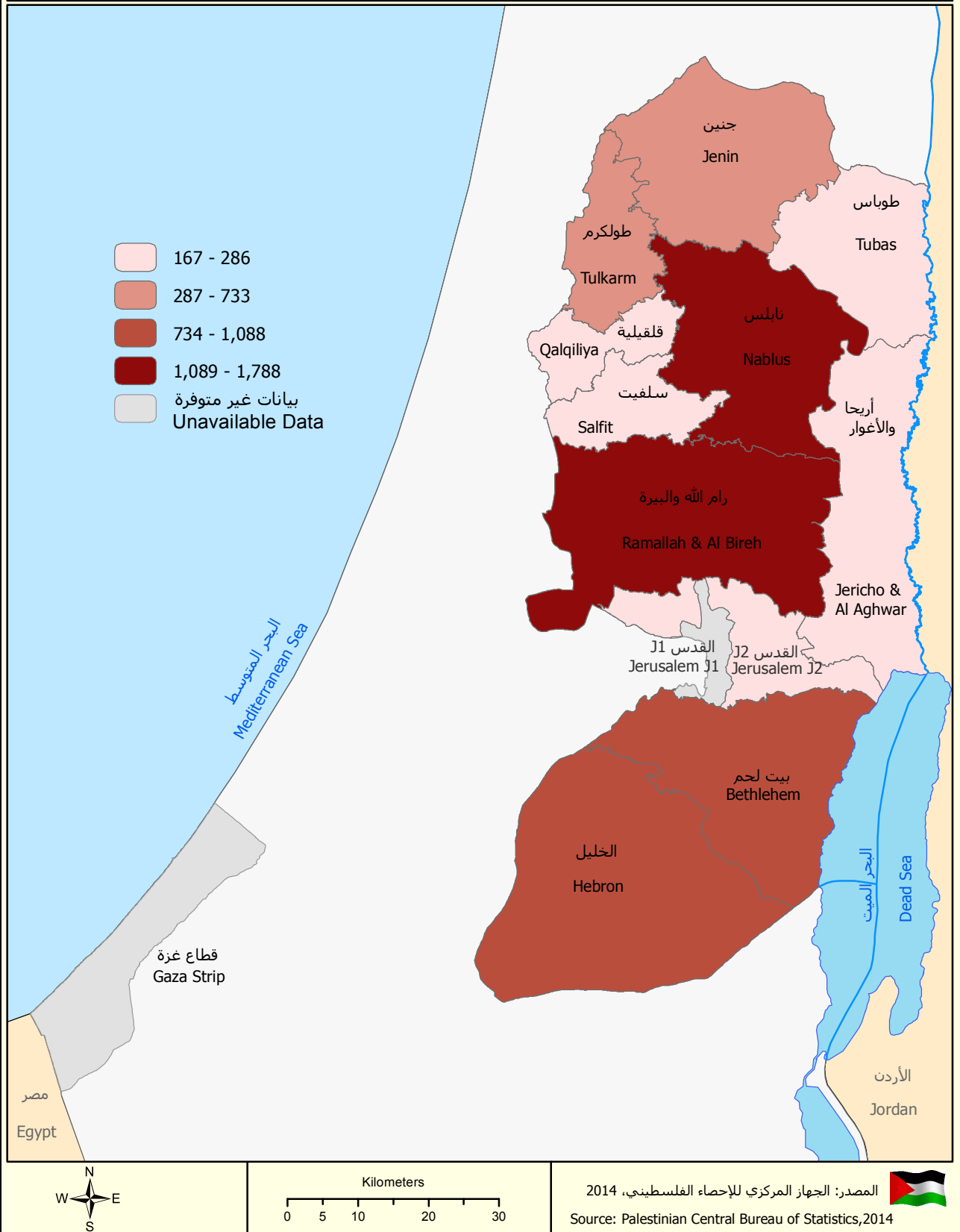
عدد حوادث الطرق والإصابات المسجلة في الضفة الغربية حسب الشهر، 2013







**عدد حوادث الطرق المسجلة في فلسطين حسب المحافظة، 2013**  
**Number of Registered Road Traffic Accidents in Palestine by Governorate, 2013**

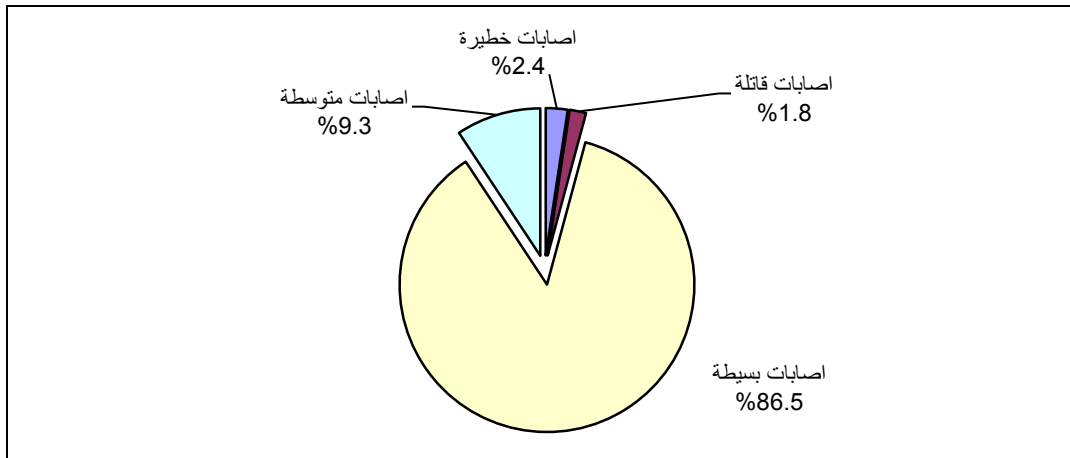


المصدر: الجهاز المركزي للإحصاء الفلسطيني، 2014  
 Source: Palestinian Central Bureau of Statistics, 2014



من ناحية أخرى فقد نتج عن حوادث الطرق خلال العام 2013 ما مجموعه 7,753 إصابة في الضفة الغربية، أما من حيث التوزيع النسبي للإصابات حسب نوعها فإن 86.5% من مجموع الإصابات كانت بسيطة و9.3% إصابات متوسطة و2.4% إصابات خطيرة. أما الإصابات القاتلة فشكلت نسبتها 1.8% (انظر جدول 14).

التوزيع النسبي للإصابات في حوادث الطرق في الضفة الغربية حسب النوع، 2013

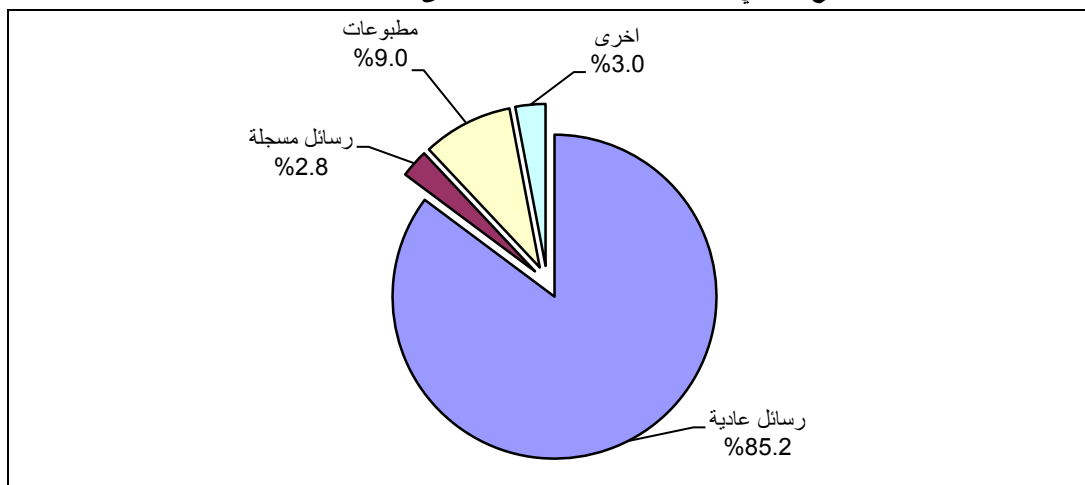


### 3.1 البريد

بلغ مجموع المواد البريدية الدولية الواردة إلى الضفة الغربية 445,926 مادة بريدية وذلك في نهاية العام 2013، بمعدل شهري بلغ 37,161 مادة بريدية. يوضح التوزيع النسبي لهذه المواد بان الغالبية العظمى منها كانت رسائل عادية حيث بلغت نسبتها 85.2%، من ناحية أخرى كانت نسبة المطبوعات 9.0%، في حين بلغت نسبة الرسائل المسجلة 2.8%، أما بقية المواد البريدية والتي تشمل البريد السريع والطرود والبرقيات والرزم الصغيرة فبلغت نسبتها 3.0%.

من الجدير بالذكر أن شهر حزيران شهد أعلى عدد للمواد البريدية الواردة حيث وصل إلى 52,201 مادة بريدية، أما أدنى عدد لهذه المواد فكان خلال شهر أيار حيث بلغ 25,934 مادة بريدية (انظر جدول 15).

التوزيع النسبي للمواد البريدية الدولية الواردة الى الضفة الغربية، 2013

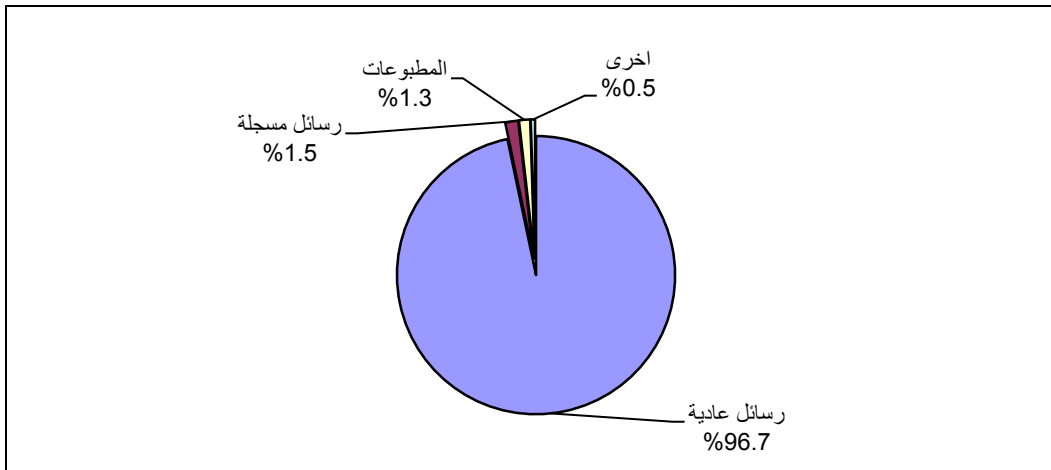


فيما يتعلق بالبريد الدولي الصادر من الضفة الغربية خلال العام 2013، فتوضح البيانات أن مجموع المواد البريدية الصادرة بلغ 127,953 مادة بريدية، أي بمعدل شهري 10,663 مادة بريدية.

يتبين من التوزيع النسبي لأعداد هذه المواد أن الرسائل العادية تشكل الأغلبية العظمى من هذه المواد، حيث بلغت نسبتها 96.7%، وبلغت نسبة الرسائل المسجلة 1.5%، أما المطبوعات فقد بلغت نسبتها 1.3%، مقارنة مع 0.5% للمواد البريدية الأخرى التي تضم البريد السريع والطرود والبرقيات والرزم الصغيرة.

من الجدير بالذكر أن العدد الأكبر للمواد البريدية الصادرة كان في شهر كانون أول حيث بلغت 14,063 مادة بريدية، بينما كان العدد الأقل في تموز حيث بلغت 6,640 مادة بريدية (أنظر جدول 15).

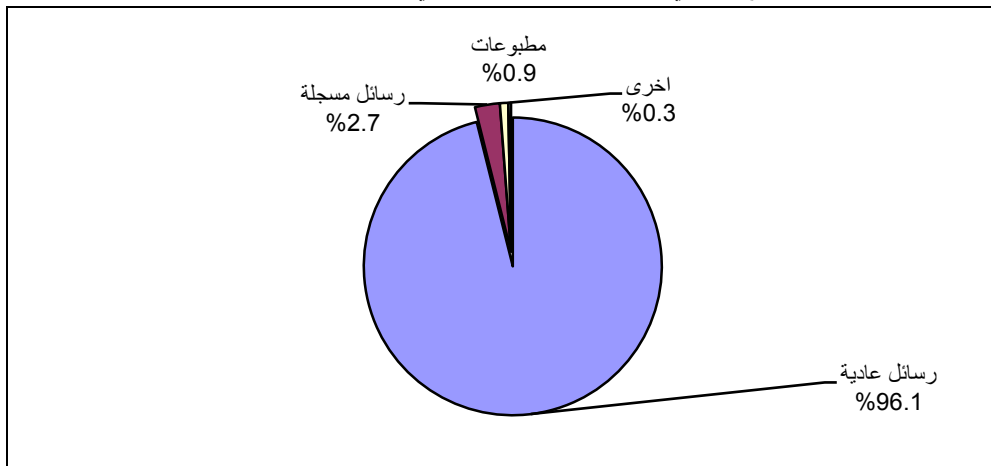
التوزيع النسبي للمواد البريدية الدولية الصادرة من الضفة الغربية، 2013



على صعيد البريد الداخلي في الضفة الغربية، فإن النتائج تشير الى أن مجموع هذه المواد بلغ 2,335,658 مادة بريدية خلال العام 2013، حيث بلغ المعدل الشهري 194,638 مادة بريدية.

يبين التوزيع النسبي للمواد البريدية الداخلية في الضفة الغربية بأن معظمها كانت رسائل عادية حيث شكلت ما نسبته 96.1% من مجموع المواد البريدية، ويعزى سبب الارتفاع الكبير في هذه النسبة إلى أن فواتير الهواتف الشهرية تعامل على أنها رسائل عادية، وبلغت نسبة الرسائل المسجلة 2.7%، أما المطبوعات فقد بلغت نسبتها 0.9%، مقارنة مع 0.3% للمواد البريدية الأخرى والتي تشمل الطرود والبرقيات والرزم الصغيرة (أنظر جدول 16).

## التوزيع النسبي للمواد البريدية الداخلية في الضفة الغربية، 2013



## 3.1.1 صناديق البريد ومراكز الخدمة البريدية

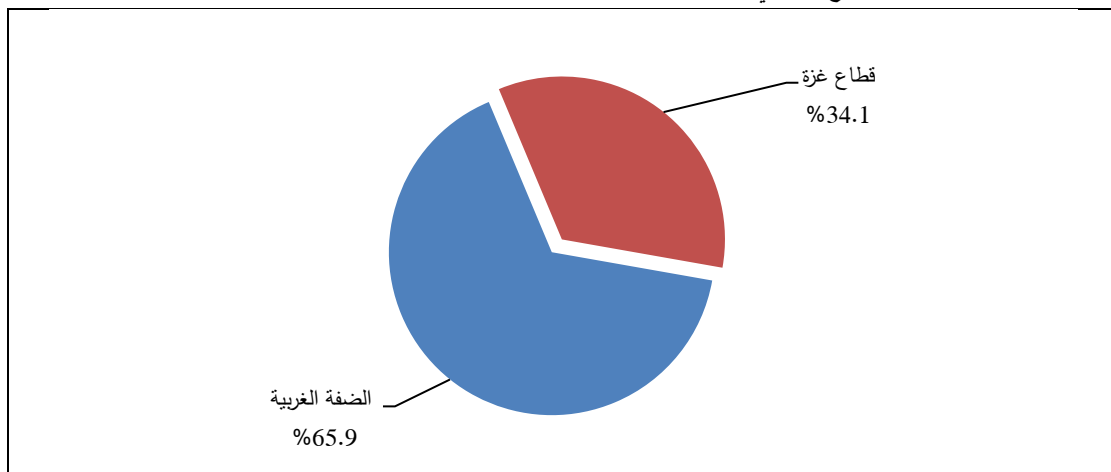
بلغ عدد صناديق البريد في نهاية عام 2013 في الضفة الغربية 11,825 صندوق. أما عدد مراكز الخدمة البريدية فقد بلغ 307 مركز، منها 81 مكتب بريد و 226 شعبة بريدية في الضفة الغربية (انظر جدول 17).

## 4.1 الاتصالات

بلغ مجموع خطوط الهاتف الرئيسية العاملة في فلسطين 403,025 خطاً وذلك في نهاية العام 2013، بزيادة 2.3% عن العام السابق، (انظر جداول 18 و 19).

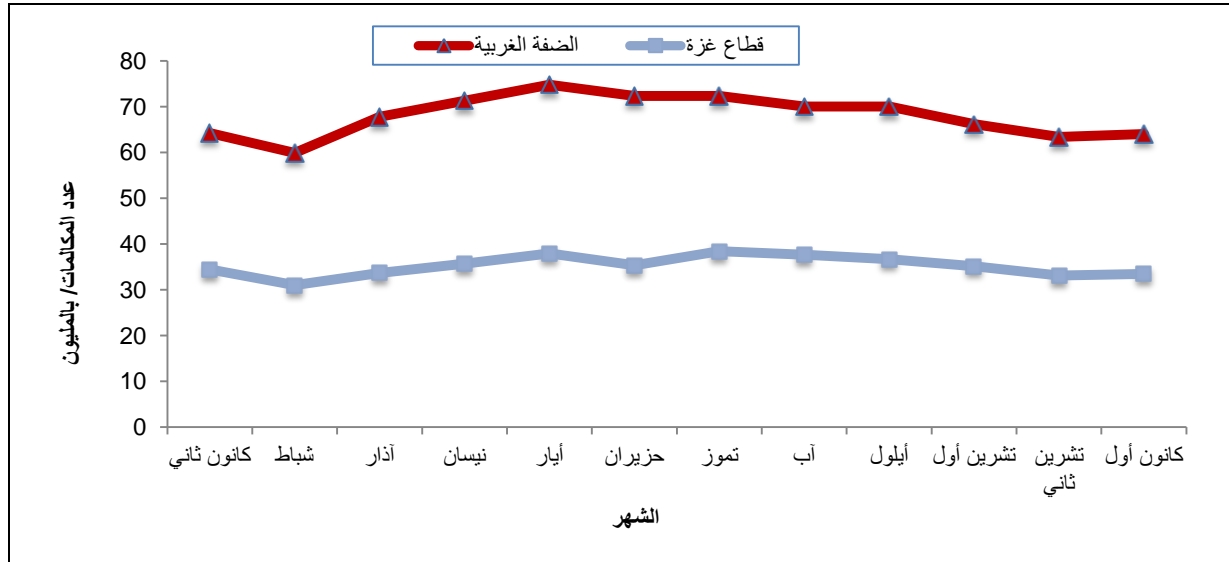
توضح النتائج بأن المعدل الشهري لأعداد المكالمات الهاتفية المحلية في فلسطين بلغ 103.2 مليون مكالمات خلال العام 2013، حيث تتوزع هذه المكالمات بواقع 65.9% في الضفة الغربية و 34.1% في قطاع غزة.

## التوزيع النسبي لأعداد المكالمات الهاتفية المحلية حسب المنطقة، 2013



من الجدير بالذكر أن أعلى عدد لهذه المكالمات كان في شهر أيار حيث بلغت 112.7 مليون مكالمات أي ما يعادل 9.1% من مجموع المكالمات خلال العام 2013، (انظر جدول 20).

## عدد المكالمات الهاتفية في فلسطين حسب المنطقة والشهر، 2013



## 4.1.1 الهاتف الخليوي

بلغ عدد الإشتراكات في الهاتف الخليوي الفلسطيني نهاية العام 2013 في فلسطين حوالي 3.3 مليون اشتراك يستخدمون نظام الدفع المسبق (الكرت) ونظام الفاتورة. (انظر جدول 21).

## 4.1.2 الإنترنت

بلغ عدد المشتركين في خدمة الإنترنت بواسطة الرقم المجاني 251 مشترك منهم 159 في الضفة الغربية و92 في قطاع غزة. في حين بلغ عدد خطوط الاتصال السريع (ADSL) 213,085 خطأ منها 149,412 خطأ في الضفة الغربية و63,673 خط في قطاع غزة وذلك حتى نهاية العام 2013 (انظر جدول 22).

## الفصل الثاني

### المنهجية والجودة

#### 1.2 اهداف التقرير

يهدف هذا التقرير بصفة عامة إلى توفير البيانات الآتية:

1. سمات العاملين في أنشطة النقل والتخزين والاتصالات.
2. النقل البري بما في ذلك اعداد المركبات وحوادث الطرق ومدارس تعليم قيادة السيارات والكرجات واعداد السائقين.
3. البريد والاتصالات ويشمل البريد الوارد والصادر من والى فلسطين، واعداد خطوط الهاتف الرئيسية واعداد المكالمات الهاتفية واعداد المشتركين في الهاتف الخليوي الفلسطيني، وخدمة الانترنت.

#### 2.2 نماذج السجلات الادارية

تم تصميم نماذج شهرية وأخرى سنوية اعدت لكل مصدر من مصادر البيانات حيث تمت المتابعة عليها من خلال قسم السجلات الإدارية في الإدارة العامة للمسوح والعمل الميداني.

#### 3.2 مصادر البيانات (الاطار)

تشمل وزارة النقل والمواصلات، وزارة الاتصالات وتكنولوجيا المعلومات، وزارة الأشغال العامة والإسكان، شركة الاتصالات الفلسطينية، شركة الإتصالات الخلوية الفلسطينية، الخطوط الجوية الفلسطينية، الشركة الوطنية موبايل، المديرية العامة للشرطة، بالإضافة الى مصادر اخرى للبيانات بما في ذلك المسوح الميدانية التي قام الجهاز المركزي للإحصاء الفلسطيني بتنفيذها، مثل مسح القوى العاملة.

#### • الشمول

من أهم أهداف نشر تقارير سنوية لإحصاءات النقل والاتصالات هو انشاء سلسلة زمنية لأهم المؤشرات المتعلقة بهذا الموضوع في فلسطين. ويلاحظ من الناحية الجغرافية افتقار معظم هذه البيانات للشمول وخاصة فيما يتعلق بالقدس، باستثناء بيانات القوى العاملة وبيانات الهاتف الخليوي.

#### 4.2 العمليات الميدانية

#### • جمع البيانات

تم الاعتماد في هذا التقرير على بيانات السجلات الإدارية بشكل أساسي، ويستمر جمع البيانات حتى نهاية شهر أيار من كل عام.

#### 5.2 معالجة البيانات

تم تدقيق البيانات ومعالجتها وتبويبها في جداول نهائية يتم نشرها في التقرير السنوي لإحصاءات النقل والاتصالات.

## 6.2 دقة البيانات

### • الأخطاء الإحصائية

بيانات هذا التقرير لا تتأثر بالأخطاء الإحصائية نتيجة لاستيفاء البيانات الخاصة بمجتمع الدراسة من السجلات الإدارية، ولذلك من المؤكد عدم ظهور فروق عن القيم الحقيقية.

### • الأخطاء غير الإحصائية

أما الأخطاء غير الإحصائية فهي ممكنة الحدوث في كل مراحل إعداد التقرير، خلال جمع البيانات أو إدخالها. ولتقادي الأخطاء والحد من تأثيرها، فقد بذلت جهود كبيرة من خلال زيارة مصادر البيانات للتأكد من منطقية البيانات، وتم فحص برنامج الإدخال قبل البدء بعملية إدخال البيانات.

## 7.2 مقارنة البيانات

تم مقارنة بيانات التقرير مع بيانات السنوات السابقة لإحصاءات النقل والاتصالات، حيث أظهرت المقارنة منطقية وتجانس في النتائج.

## 8.2 ملاحظات فنية

تم استيفاء نماذج جمع البيانات من قبل الباحثين الميدانيين من واقع السجلات الإدارية للوزارات والمؤسسات في الضفة الغربية وقطاع غزة وفقاً للخطة الموضوعية لذلك، رغم الظروف الراهنة التي تمر بها دولة فلسطين جراء الاحتلال الإسرائيلي، وقد بذل طاقم العمل جهوداً مميزة وكبيرة في تذليل العقبات وتوفير البيانات بأفضل صورة ممكنة ضمن برنامج الزماني.

- الجداول لا تشمل بيانات ذلك الجزء من محافظة القدس الذي ضمته إسرائيل عنوةً بعيد احتلالها للضفة الغربية عام 1967، باستثناء بيانات القوى العاملة وبيانات الهاتف الخليوي الفلسطيني.
- ظهرت بعض الفروقات البسيطة بين مجموع المتغيرات أو مجموع المتغير، وقد نجم ذلك عن التقريب المصاحب لعمليات جدولة البيانات.
- لم يتم الحصول على بيانات المركبات وخصائصها وبيانات حوادث الطرق والإصابات الناتجة عنها وبيانات البريد والخاصة بقطاع غزة بسبب عدم توفرها من واقع السجلات الإدارية للعام 2013.

### معدلات صرف العملات:

تم اعتماد معدلات صرف العملات التالية، للتحويل إلى دولار أمريكي خلال عام الاسناد الزمني 2013:

$$3.6100 = \text{دولار أمريكي} / \text{شيقل إسرائيلي}$$

$$0.7090 = \text{دولار أمريكي} / \text{دينار أردني}$$



## الفصل الثالث

### المفاهيم والمصطلحات

#### مستخدم بأجر: (يعمل بأجر)

هو الفرد الذي يعمل لحساب فرد آخر أو لحساب منشأة أو جهة معينة وتحت إشرافها ويحصل مقابل عمله على أجر محدد سواء كان على شكل راتب شهري أو أجره أسبوعية أو على القطعة أو أي طريقة دفع أخرى. ويندرج تحت ذلك العاملون في الوزارات والهيئات الحكومية والشركات بالإضافة إلى الذين يعملون بأجر في مصلحة للعائلة.

#### معدل ساعات العمل الأسبوعية: (مؤشر)

هو مجموع ساعات العمل الأسبوعية مدفوعة الأجر لجميع المستخدمين معروف في الأجر مقسوما على عددهم.

#### معدل أيام العمل الشهرية: (مؤشر)

هو مجموع أيام العمل الشهرية مدفوعة الأجر لجميع المستخدمين معروف في الأجر مقسوما على عددهم.

#### معدل الأجرة اليومية للعامل: (مؤشر)

هو مجموع الأجر النقدي الصافي المدفوع لجميع المستخدمين معروف في الأجر مقسوما على مجموع أيام العمل للمستخدمين حسب معدل سعر الصرف لشهر المسح.

#### المركبة:

هي كل مركبة ذات عجلات مصممة للسير على الطرق.

#### المركبة الآلية:

هي كل مركبة مزودة بمحرك بحيث يمتلك هذا المحرك وسيلة دفع ذاتية، وتستعمل عادة لحمل الأشخاص أو البضائع أو لسحب المركبات.

#### السيارة الخاصة:

هي كل مركبة آلية تستعمل لنقل الركاب (دون أجر) ولا تزيد حمولتها عن 9 ركاب (بما في ذلك السائق)، وموصوفة في رخصتها كمركبة خاصة، ولا يشمل هذا النوع الدراجات النارية.

#### سيارة أجرة (التاكسي):

هي كل مركبة آلية تستعمل لنقل الركاب (مقابل أجر)، ولا تزيد حمولتها عن 9 ركاب (بما في ذلك السائق)، وموصوفة في رخصتها كتاكسي.

#### الدراجة النارية:

هي مركبة آلية ذات عجلتين، بما في ذلك تلك التي تحتوي على عربة جانبية. يتضمن ذلك الدراجات البخارية، والمركبات ذات الثلاث عجلات والتي لا يزيد وزنها عن 400 كغم، وتصنف الدراجات الآلية حسب سعة اسطوانة المحرك على

النحو التالي:

اقل من 50 سم<sup>3</sup> (درجات ناربية صغيرة)، 50-100 سم<sup>3</sup>، 100-250 سم<sup>3</sup>، اكبر من 250 سم<sup>3</sup>.

**الباص:**

هو مركبة آلية مصممة لنقل اكثر من 9 ركاب (بما في ذلك السائق).

**المقطورة:**

هي مركبة غير آلية لنقل البضائع مصممة لتسحب بواسطة مركبة آلية ويستثنى من ذلك المقطورات الزراعية و"الكارافانات".

**نصف المقطورة:**

هي مركبة غير آلية بدون محور أمامي مصممة بحيث يرتكز جزء من المركبة وقسم أساسي من حمولتها على جرار.

**الجرار:**

هو مركبة آلية مصممة لسحب مركبة غير آلية، ويستثنى من ذلك الجرارات الزراعية.

**الشاحنة:**

هي مركبة آلية مصممة لأغراض غير نقل الركاب ويزيد ارتفاعها عن 250 سم، وموصوفة في رخصتها كشاحنة.

**السيارة التجارية:**

هي مركبة آلية مصممة لأغراض غير نقل الركاب ويزيد وزنها عن 2,200 كغم، ويزيد ارتفاعها عن 175 سم ويقل عن أو يساوي 250 سم، وموصوفة في رخصتها كسيارة تجارية.

**مركبة أخرى:**

هي كل مركبة مصممة لغير أغراض نقل الركاب أو البضائع. يتضمن هذا النوع: مركبات الإسعاف، الرافعات المتحركة، المداحل، الجرافات ذات العجلات المعدنية، مركبات تصوير الأفلام، المركبات الإذاعية والتلفزيونية المتحركة، المركبات المستخدمة كمكتبة متنقلة، مركبات الصيانة المتحركة.

**كثافة المركبات المرخصة لكل ألف نسمة: (مؤشر)**

هي عبارة عن عدد المركبات مقسوما على عدد السكان مضروباً بألف (عدد المركبات / عدد السكان x 1000)

**حادث الطرق (سير):**

هو الحادث الذي وقع نتيجة لكون مركبة في حالة حركة على الطريق، وقد ينتج عن هذا الحادث إصابات.

**إصابة قاتلة:**

هي الإصابة التي تؤدي إلى موت شخص جراء حادث طرق أو الموت خلال 30 يوماً من تاريخ وقوع حادث السير.

**إصابة خطيرة:**

هي الإصابة التي ينتج عنها دخول شخص للمستشفى نتيجة حادث سير، وبقي فيه 24 ساعة أو أكثر.

**إصابة بسيطة:**

هي الإصابة التي ينتج عنها جرح شخص في حادث طرق، ولكن الشخص لم يدخل المستشفى، أو دخل مدة تقل عن 24 ساعة.

**الرسالة:**

هي مادة بريدية لها صفة التراسل أي تحمل في طياتها خبراً معيناً، سواء أكانت معدة بخط اليد أم باستخدام الآلة الطابعة أو بكلتا الطريقتين، ويشمل ذلك العينات التجارية المحتواة داخل مغلف مسطح. ويشترط أن لا يقل الحد الأدنى لطول الرسالة عن 140 ملم، وأن لا يقل عرضها عن 90 ملم (مع تسامح مقداره 2 ملم)، وأن لا يزيد مجموع الطول والعرض والسلك عن 900 ملم، على أن لا تزيد أطوال أي بعد عن 600 ملم. كذلك يشترط أن لا يقل وزن الرسالة عن 20 غم ولا يزيد عن 2,000 غم.

**الرسالة العادية:**

هي الرسائل التي يستوفى عليها الرسوم البريدية العادية فقط.

**رسائل البريد السريع:**

هي الرسائل التي يستوفى عليها رسوم بريد إضافية مقابل وصولها إلى المرسل إليه خلال 24 ساعة بدءاً من لحظة استلامها من قبل المركز البريدي.

**المطبوعة:**

هي مادة بريدية مطبوعة في دار طباعة أو بأي طرق أخرى كالتصوير والكتب والكتيبات، لها الصفة العلمية والثقافية وليس لها صفة التراسل. ويشترط أن لا يقل الحد الأدنى لطول المطبوعة عن 140 ملم، وان لا يقل عرضها عن 90 ملم (مع تسامح مقداره 2 ملم)، وأن لا يزيد مجموع الطول والعرض والسلك عن 900 ملم، على أن لا يزيد طول أي بعد عن 600 ملم. كذلك يشترط أن لا يزيد وزن المطبوعة العادية عن 2 كغم، ويمكن أن يصل الحد الأعلى للوزن إلى 5 كغم في حالة الكتب.

**الرسالة المسجلة:**

هي الرسالة التي يستوفى عليها - إضافة إلى الرسوم البريدية العادية - رسوم تسجيل ويتلقى مرسلها إيصالاً بريدياً وتسلم إلى المرسل إليه أو من ينوب عنه، بعد التثبت من هويته وبعد أخذ توقيعه على إيصال بريدي.

**الرزم البريدية:**

هي مادة بريدية لها صفة الإهداء كالملابس والأكلات ومواد التجميل والعطور والعيّنات التجارية وما شابه. ويشترط أن لا يقل الحد الأدنى لطول الرزمة البريدية عن 140 ملم، وان لا يقل عرضها عن 90 ملم (مع تسامح مقداره 2 ملم)، وأن لا يزيد مجموع الطول والعرض والسلك عن 900 ملم، على أن لا تزيد أطوال أي بعد عن 600 ملم. كذلك يشترط أن لا يزيد وزن الرزمة عن 2 كغم.

**الطرء:**

هو مادة بريدية على شكل رزمة مغلفة بغلاف لين أو صلب، بداخلها أوراق، كتب، مأكولات، ملابس، أو أية مواد مشابهة. ويشترط أن لا يزيد مجموع الطول وضعفا العرض وضعفا الارتفاع عن 3 م، على أن لا يزيد طول أي بعد عن 1.5 م. كذلك يشترط أن لا يزيد وزن الطرد عن 20 كغم في حالة الطرود الداخلية، أما في حالة الطرود الخارجية فإن الحد الأعلى يتراوح بين 5-20 كغم، وذلك بحسب الأنظمة المعمول بها في الدولة المستقبلة.

**البرقية:**

هي كل رسالة محدودة الكلمات ترسل بواسطة التلكس أو الفاكس أو بواسطة الهاتف، تدفع أجورها على الكلمة الواحدة، ترسل إلى داخل البلاد أو إلى خارجها.

**الحركة الهاتفية الثابتة المحلية (بالدقائق):**

تتألف الحركة الهاتفية الثابتة المحلية من حركة خطوط الهاتف الثابتة الفعلية (المستكملة) المتبادلة داخل منطقة الرسوم المحلية التي تقع فيها محطة النداء. وهذه هي المنطقة التي يستطيع فيها أحد المشتركين مكالمه شخص آخر بدفع رسم مكالمه محلية (إن وجدت). وينبغي التبليغ عن هذا المؤشر في شكل عدد دقائق.

# الجداول

# Tables

جدول 1: العاملون في أنشطة النقل والتخزين والاتصالات في فلسطين\* حسب بعض المؤشرات المختارة، 2009 - 2013

Table 1: Employed Persons in the Transportation, Storage and Communication Activities in Palestine\* by Selected Indicators, 2009-2013

Year and Region	العاملون بأجر						نسبة العاملين في النقل والتخزين والاتصالات إلى مجموع العاملين	السنة والمنطقة
	Wage employee		معدل ايام العمل الشهرية		معدل ساعات العمل الاسبوعية			
	الاجر الوسيط اليومي (شيكل**)	معدل ايام العمل الشهرية	معدل ايام العمل الشهرية	معدل ايام العمل الشهرية	معدل ساعات العمل الاسبوعية	معدل ساعات العمل الاسبوعية	Percentage of Employed Persons in Transportation, Storage and Communication of Total Employees	
مجموع الأنشطة	نشاط النقل والتخزين والاتصالات	مجموع الأنشطة	نشاط النقل والتخزين والاتصالات	مجموع الأنشطة	نشاط النقل والتخزين والاتصالات			
All Activities	Transportation, Storage and Communication Activity	All Activities	Transportation, Storage and Communication Activity	All Activities	Transportation, Storage and Communication Activity			
<b>Palestine</b>								فلسطين
2009	70.0	69.2	22.7	23.7	41.7	46.9	5.9	2009
2010	70.0	58.4	22.5	23.8	42.0	47.6	5.9	2010
2011	70.0	57.7	22.7	23.2	41.5	46.9	6.0	2011
2012	70.0	57.7	22.7	22.8	41.3	45.3	6.5	2012
2013	73.1	50.0	22.8	22.9	41.4	45.1	6.4	2013
<b>West Bank</b>								الضفة الغربية
2009	76.9	76.9	22.4	24.0	42.5	46.2	6.0	2009
2010	76.9	90.0	22.2	23.6	43.3	45.9	5.7	2010
2011	76.9	76.9	22.4	24.0	43.1	48.1	5.3	2011
2012	76.9	80.0	22.2	23.0	43.3	47.2	5.6	2012
2013	76.9	83.3	22.4	23.9	43.4	47.5	5.6	2013

جدول 1 (تابع): العاملون في أنشطة النقل والتخزين والاتصالات في فلسطين\* حسب بعض المؤشرات المختارة، 2009 - 2013

Table 1 (cont.): Employed Persons in the Transportation, Storage and Communication Activities in Palestine\* by Selected Indicators, 2009-2013

Year and Region	Wage employee						نسبة العاملين في النقل والتخزين والاتصالات إلى مجموع العاملين Percentage of Employed Persons in Transportation, Storage and Communication of Total Employees	السنة والمنطقة
	الاجر الوسيط اليومي (شيكل**)		معدل ايام العمل الشهرية		معدل ساعات العمل الاسبوعية			
	مجموع القطاعات All Activities	قطاع النقل والتخزين Transportation, Storage and Communication Activity	مجموع القطاعات All Activities	قطاع النقل والتخزين Transportation, Storage and Communication Activity	مجموع القطاعات All Activities	قطاع النقل والتخزين Transportation, Storage and Communication Activity		
<b>Gaza Strip</b>								قطاع غزة
2009	57.7	40.0	23.6	23.0	39.4	48.3	5.7	2009
2010	46.2	30.0	23.4	23.9	38.8	49.7	6.6	2010
2011	50.0	30.0	23.4	22.1	37.9	45.2	7.6	2011
2012	50.0	34.6	23.6	22.5	37.1	43.0	8.4	2012
2013	50.0	38.5	23.7	22.1	37.3	42.8	8.3	2013

\*The data exclude employed persons in Israel and Israeli settlements

\* البيانات لا تشمل العاملين في اسرائيل والمستوطنات

\*\*The average exchange rates of NIS per USD during the years, 2009, 2010, 2011, 2012, 2013

\*\* : بلغ معدل سعر صرف الشيكل مقابل الدولار خلال الأعوام ، 2009 ، 2010 ، 2011 ، 2012 ، 2013

Are: 0.255, 0.267, 0.279, 0.259, 0.277 Respectively.

0.255, 0.267, 0.279, 0.259, 0.277 على التوالي

Source: Palestinian Central Bureau of Statistics, 2014. Database Labor Force Survey, (2009-2013), R

المصدر: الجهاز المركزي للإحصاء الفلسطيني، 2014 قاعدة بيانات مسح القوى العاملة (2009-2013)، بيانات منقحة

جدول 2: أطوال شبكة الطرق في فلسطين حسب المحافظة والمنطقة ونوع الطريق، 2013

Table 2: Road Network Length in Palestine by Governorate, Region and Road Type, 2013

Units in Kilometers.

الوحدات بالكيلومترات.

Governorate / Region	المجموع الكلي Total	طرق غير معبدة Un'Paved Roads	Paved Roads			طرق معبدة	المحافظة / المنطقة
			المجموع Total	محلي Local	إقليمي Regional	رئيسي Main	
<b>Palestine</b>	..	..	<b>3,521.0</b>	<b>1,545.2</b>	<b>1,243.2</b>	<b>732.6</b>	فلسطين
<b>West Bank</b>	<b>3,671.4</b>	<b>447.4</b>	<b>3,224.0</b>	<b>1,446.2</b>	<b>1,121.2</b>	<b>656.6</b>	الضفة الغربية
Jenin	462.0	72.9	389.1	201.4	131.3	56.4	جنين
Tubas	121.4	28.8	92.6	37.6	41.5	13.5	طوباس
Tulkarm	249.4	52.1	197.3	108.9	72.6	15.8	طولكرم
Nablus	393.4	36.1	357.3	170.4	79.5	107.4	نابلس
Qalqiliya	112.3	13.0	99.3	32.3	34.8	32.2	قلقيلية
Salfit	162.2	16.5	145.7	46.9	53.7	45.1	سلفيت
Ramallah & Al-Bireh	617.0	21.7	595.3	221.9	313.9	59.5	رام الله والبيرة
Jericho and Al Aghwar	256.0	7.1	248.9	55.2	53.0	140.7	أريحا والأغوار
Jerusalem	146.5	3.1	143.4	56.3	60.9	26.2	القدس
Bethlehem	392.0	43.5	348.5	225.2	62.3	61.0	بيت لحم
Hebron	759.2	152.6	606.6	290.1	217.7	98.8	الخليل
<b>Gaza Strip</b>	..	..	<b>297.0</b>	<b>99.0</b>	<b>122.0</b>	<b>76.0</b>	قطاع غزة
North Gaza	..	..	53.0	21.0	18.0	14.0	شمال غزة
Gaza	..	..	62.0	18.0	31.0	13.0	غزة
Deir Al-Balah	..	..	56.0	20.0	20.0	16.0	دير البلح
Khan Yunis	..	..	77.0	24.0	33.0	20.0	خانيونس
Rafah	..	..	49.0	16.0	20.0	13.0	رفح

Source: Ministry of Public Works &amp; Housing, 2013

المصدر: وزارة الأشغال العامة والإسكان 2013



جدول 3: عدد المركبات المرخصة في الضفة الغربية\* حسب المحافظة ونوع المركبة، 2013

Table3 : Licensed Road Vehicles in the West Bank\* by Governorate and Type of Vehicle, 2013

Governorate	المجموع Total	مركبات اخرى Other Vehicles	شاحنات وسيارات تجارية Trucks and Commercial Cars	جرارات Road Tractors	جرارات زراعية Agricultural Tractors	مقطورات ونصف مقطورات Trailers and Semi- Trailers	باصات عمومية Public Buses	باصات خصوصية Private Buses	دراجات نارية ودراجات نارية صغيرة Motorcycles and Moped	سيارات أجرة "تاكسي" Taxis	سيارات خاصة Private Cars	المحافظة
West Bank*	144,244	436	24,195	14	516	1,330	656	818	555	8,811	106,913	الضفة الغربية*
Jenin	14,967	20	3,137	4	121	234	152	96	38	1,180	9,985	جنين
Tubas	485	2	51	0	17	6	3	2	0	10	394	طوباس
Tulkarm	9,246	24	1,175	2	41	74	69	80	23	665	7,093	طولكرم
Nablus	23,726	43	2,701	1	55	138	86	148	45	1,624	18,885	نابلس
Qalqiliya	4,383	18	845	0	44	38	5	19	26	263	3,125	قلقيلية
Salfit	510	2	41	0	2	7	2	1	2	47	406	سلفيت
Ramallah & Al-Bireh	49,921	289	9,339	3	95	586	177	219	233	2,692	36,288	رام الله والبيرة
Jericho & Al Aghwar	2,327	4	322	1	30	22	43	17	129	132	1,627	أريحا والأغوار
Jerusalem*	589	2	69	0	0	5	4	16	3	1	489	القدس*
Bethlehem	13,187	14	1,548	0	16	31	28	61	19	646	10,824	بيت لحم
Hebron	24,653	13	4,868	3	87	182	87	155	19	1,551	17,688	الخليل
Not available	250	5	99	0	8	7	0	4	18	0	109	غير مبين

(\*) The data excludes those parts of Jerusalem which were annexed by Israel in 1967.

(\*) البيانات لا تشمل ذلك الجزء من محافظة القدس الذي ضمته إسرائيل عنوة بعيد احتلالها للضفة الغربية عام 1967

Source: Ministry of Transportation, 2013

المصدر: وزارة النقل والمواصلات، 2013

جدول 4: عدد المركبات المسجلة للمرة الأولى في الضفة الغربية\* حسب المحافظة ونوع المركبة، 2013

Table 4: Number of New Registered Road Vehicles in the West Bank\* by Governorate and Type of Vehicle, 2013

Governorate	المجموع Total	مركبات اخرى Other Vehicles	شاحنات وسيارات تجارية Trucks and Commercial Cars	جرارات Road Tractors	جرارات زراعية Agricultural Tractors	مقطورات ونصف مقطورات Trailers and Semi-Trailers	باصات عمومية Public Buses	باصات خصوصية Private Buses	دراجات نارية ودراجات نارية Motorcycles and Moped	سيارات أجرة "تاكسي" Taxis	سيارات خاصة Private Cars	المحافظة
West Bank*	12,283	29	1,457	0	48	264	71	100	263	1,265	8,786	الضفة الغربية *
Jenin	1,266	0	215	0	9	77	21	14	14	156	760	جنين
Tubas	138	1	15	0	10	1	1	0	0	0	110	طوباس
Tulkarm	575	0	48	0	1	16	2	21	10	112	365	طولكرم
Nablus	1,674	2	107	0	4	20	5	10	15	304	1,207	نابلس
Qalqiliya	272	2	41	0	3	3	0	2	10	44	167	قلقيلية
Salfit	93	1	8	0	1	2	0	0	2	0	79	سلفيت
Ramallah & Al-Bireh	4,760	20	575	0	7	91	14	23	98	344	3,588	رام الله والبيرة
Jericho & Al Aghwar	211	0	8	0	3	3	7	4	86	30	70	أريحا والأغوار
Jerusalem*	49	1	7	0	0	1	0	0	2	0	38	القدس*
Bethlehem	1,043	1	87	0	0	11	3	5	10	65	861	بيت لحم
Hebron	2,202	1	346	0	10	39	18	21	16	210	1,541	الخليل

(\*) The data excludes those parts of Jerusalem which were annexed by Israel in 1967.

(\*) البيانات لا تشمل ذلك الجزء من محافظة القدس الذي ضمته إسرائيل عنوة بعيد احتلالها للضفة الغربية عام 1967

Source: Ministry of Transportation, 2013

المصدر: وزارة النقل والمواصلات، 2013

جدول 5: عدد المركبات المرخصة في الضفة الغربية\* حسب المحافظة ونوع الوقود، 2013

Table 5: Licensed Road Vehicles in the West Bank\* by Governorate and Type of Fuel, 2013

Governorate	المجموع Total	غير مبيّن Not available	ديزل Diesel	بنزين Gasoline	المحافظة
<b>West Bank*</b>	<b>144,244</b>	<b>1,112</b>	<b>66,190</b>	<b>76,942</b>	<b>الضفة الغربية*</b>
Jenin	14,967	208	7,873	6,886	جنين
Tubas	485	4	259	222	طوباس
Tulkarm	9,246	63	4,303	4,880	طولكرم
Nablus	23,726	118	10,301	13,307	نابلس
Qalqiliya	4,383	31	2,047	2,305	قلقيلية
Salfit	510	7	236	267	سلفيت
Ramallah & Al-Bireh	49,921	497	21,312	28,112	رام الله والبيرة
Jericho & Al Aghwar	2,327	21	906	1,400	أريحا والأغوار
Jerusalem*	589	4	239	346	القدس*
Bethlehem	13,187	26	4,590	8,571	بيت لحم
Hebron	24,653	126	13,970	10,557	الخليل
Not available	250	7	154	89	غير مبيّن

(\*) The data excludes those parts of Jerusalem which were annexed by Israel in 1967.

(\*) البيانات لا تشمل ذلك الجزء من محافظة القدس الذي ضمته إسرائيل عنوة بعد احتلالها للضفة الغربية عام 1967.

Source: Ministry of Transport, 2013

المصدر: وزارة النقل والمواصلات، 2013

جدول 6: عدد المركبات المرخصة في الضفة الغربية\* حسب المحافظة وسنة إنتاج المركبة، 2013

Table 6: Licensed Road Vehicles in the West Bank\* by Governorate and Vehicle Age, 2013

Governorate	المجموع Total	قبل 2004 Before 2004	سنة انتاج المركبة										المحافظة
			2004	2005	2006	2007	2008	2009	2010	2011	2012	2013	
<b>West Bank*</b>	<b>144,244</b>	<b>60,885</b>	<b>3,756</b>	<b>5,530</b>	<b>10,395</b>	<b>11,692</b>	<b>19,595</b>	<b>9,118</b>	<b>8,883</b>	<b>6,859</b>	<b>4,495</b>	<b>3,036</b>	الضفة الغربية*
Jenin	14,967	7,496	365	459	905	1,241	2,164	775	693	502	205	162	جنين
Tubas	485	46	2	3	17	41	140	77	59	68	21	11	طوباس
Tulkarm	9,246	5,242	276	275	586	711	1,016	347	354	200	119	120	طولكرم
Nablus	23,726	11,477	607	849	1,596	1,900	3,148	1,305	1,157	909	482	296	نابلس
Qalqiliya	4,383	2,102	111	132	316	406	676	265	189	96	57	33	قلقيلية
Salfit	510	34	13	14	17	62	156	49	95	45	21	4	سلفيت
Ramallah & Al-Bireh	49,921	16,369	1,312	2,003	3,837	3,460	6,865	3,975	4,132	3,535	2,705	1,728	رام الله والبيرة
Jericho & Al Aghwar	2,327	1,181	38	59	155	156	300	127	89	70	59	93	أريحا والأغوار
Jerusalem*	589	50	11	40	58	89	152	57	43	61	18	10	القدس*
Bethlehem	13,187	5,824	277	560	1,072	1,206	1,634	773	745	556	294	246	بيت لحم
Hebron	24,653	10,896	698	1,114	1,822	2,420	3,344	1,368	1,327	817	514	333	الخليل
Not available	250	168	46	22	14	0	0	0	0	0	0	0	غير مبين

(\*) The data excludes those parts of Jerusalem which were annexed by Israel in 1967. 1967. البيانات لا تشمل ذلك الجزء من محافظة القدس الذي ضمته إسرائيل عنوة بعد احتلالها للضفة الغربية عام 1967.

Source: Ministry of Transport, 2013

المصدر: وزارة النقل والمواصلات، 2013

جدول 7: معدل عدد المركبات المرخصة لكل 1000 نسمة في الضفة الغربية\* حسب نوع المركبة، 2013  
**Table 7: Rate of Licensed Motorized Vehicles Per 1000 Capita in the West Bank\* by Type of Vehicle, 2013**

Vehicle Type	الضفة الغربية* West Bank*	نوع المركبة
Private Cars	42.3	سيارات خاصة
Taxis	3.7	سيارات أجرة (تاكسي)
Motorcycles and Moped	0.1	دراجات نارية ودراجات نارية صغيرة
Buses	0.7	باصات
Trailers and Semi-Trailers	0.5	مقطورات ونصف مقطورات
Agricultural Tractors	0.3	جرارات زراعية
Road Tractors	0.1	جرارات
Trucks and Commercial Cars	9.2	شاحنات وسيارات تجارية
Other Vehicles	0.4	مركبات اخرى
<b>All Types</b>	<b>57.3</b>	<b>جميع الانواع</b>

Source: Palestinian Central Bureau of Statistics, 2013 Revised estimates, Based on the Final results  
 population, Housing and Establishment census, 2007

المصدر: الجهاز المركزي للإحصاء الفلسطيني، 2013 بالاستناد إلى تقديرات منقحة لعدد السكان  
 مبنية على نتائج نهائية للتعداد العام للسكان والمساكن - 2007.

جدول 8: عدد مدارس تعليم قيادة السيارات وعدد المدربين وعدد المركبات العاملة في فلسطين حسب المنطقة والمحافظه، 2013

Table 8: Number of Driving Schools, Number of Trainers and Number of Vehicles in Palestine by Region and Governorate, 2013

Region / Governorate	عدد المركبات Number of Vehicles	عدد المدربين Number of Trainers	عدد المدارس Number of Driving Schools	المنطقة / المحافظة
<b>Palestine</b>	<b>1,321</b>	<b>1,322</b>	<b>337</b>	<b>فلسطين</b>
<b>West Bank *</b>	<b>1,139</b>	<b>1,089</b>	<b>279</b>	<b>الضفة الغربية*</b>
Jenin	132	130	33	جنين
Tubas	29	23	9	طوباس
Tulkarm	87	90	24	طولكرم
Nablus	178	170	41	نابلس
Qalqiliya	47	34	12	قلقيلية
Salfit	34	22	7	سلفيت
Ramallah & Al-Bireh	208	203	46	رام الله والبيرة
Jericho & Al Aghwar	39	29	9	أريحا والأغوار
Jerusalem*	36	27	9	القدس*
Bethlehem	129	140	30	بيت لحم
Hebron	220	221	59	الخليل
<b>Gaza Strip</b>	<b>182</b>	<b>233</b>	<b>58</b>	<b>قطاع غزة</b>
Gaza North	23	26	6	شمال غزة
Gaza	86	110	26	غزة
Deir El-Balah	22	30	9	دير البلح
Khan Yunis	35	43	10	خانيونس
Rafah	16	24	7	رفح

(\*) The data excludes those parts of Jerusalem which were annexed by Israel in 1967.

(\*) البيانات لا تشمل ذلك الجزء من محافظة القدس الذي ضمته إسرائيل عنوة بعيد احتلالها للضفة الغربية عام 1967

Source: Ministry of Transportation, 2013

المصدر: وزارة النقل والمواصلات، 2013

جدول 9: عدد الكراجات المرخصة في الضفة الغربية\* حسب المحافظة ونوع الكراج، 2013

Table 9: Number of Licensed Garages in the West Bank\* by Governorate and Type of Garage, 2013

Governorate	المجموع Total		بيع اجزاء وتوابع المركبات ذات المحركات Spare parts Stores		صيانة واصلاح المركبات ذات المحركات Motor vehicles repair workshops		بيع المركبات ذات المحركات Motor vehicles trading shops		المحافظة
	غير مرخص Un licensed	مرخص Licensed	غير مرخص Un licensed	مرخص Licensed	غير مرخص Un licensed	مرخص Licensed	غير مرخص Un licensed	مرخص Licensed	
West Bank*	2,119	805	472	161	1,333	343	314	301	الضفة الغربية*
Jenin	288	114	75	20	165	40	48	54	جنين
Tubas	14	33	3	0	11	9	0	24	طوباس
Tulkarm	355	36	65	7	274	16	16	13	طولكرم
Nablus	361	235	60	55	232	118	69	62	نابلس
Qalqiliya	128	25	18	5	103	16	7	4	قلقيلية
Salfit	33	12	12	2	17	10	4	0	سلفيت
Ramallah & Al-Bireh	390	158	80	33	220	50	90	75	رام الله والبيرة
Jericho & Al Aghwar	14	10	6	1	8	6	0	3	أريحا والأغوار
Jerusalem*	43	3	8	0	35	2	0	1	القدس*
Bethlehem	180	70	38	10	117	36	25	24	بيت لحم
Hebron	313	109	107	28	151	40	55	41	الخليل

(\*) The data excludes those parts of Jerusalem which were annexed by Israel in 1967. (\*) البيانات لا تشمل ذلك الجزء من محافظة القدس الذي ضمته إسرائيل عنوة بعيد احتلالها للضفة الغربية عام 1967.

Source: Ministry of Transportation, 2013

المصدر: وزارة النقل والمواصلات، 2013

جدول 10: عدد رخص السياقة الصادرة في فلسطين حسب السنة والمنطقة، 1999-2013

Table 10: Number of Driving Licences Issued in Palestine by Year and Region, 1999-2013

Year	فلسطين Palestine	قطاع غزة Gaza Strip	الضفة الغربية* West Bank*	السنة
1999	20,434	6,910	13,524	1999
2000	21,597	7,188	14,409	2000
2001	17,088	5,916	11,172	2001
2002	11,338	5,408	5,930	2002
2003	15,575	6,647	8,928	2003
2004	17,838	7,622	10,216	2004
2005	21,133	6,392	14,741	2005
2006	14,147	6,289	7,858	2006
2007	..	..	17,085	2007
2008	..	..	18,442	2008
2009	..	..	25,677	2009
2010	..	..	28,736	2010
2011	..	..	25,857	2011
2012	..	..	25,511	2012
2013	..	..	25,076	2013

(\*) The data excludes those parts of Jerusalem which were annexed by Israel in 1967.

(\*) البيانات لا تشمل ذلك الجزء من محافظة القدس الذي ضمته إسرائيل عنوة بعيد احتلالها للضفة الغربية عام 1967

Source: Ministry of Transportaion, 2013

المصدر: وزارة النقل والمواصلات، 2013



جدول 11: عدد رخص السياقة الصادرة في الضفة الغربية\* حسب درجة الرخصة والعمر، 2013  
 Table11: Number of Driving Licences Issued in the West Bank\* by Class and Age, 2013

Licences Class	المجموع Total	العمر Age							درجة الرخصة
		65+	64-55	54-45	44-35	34-25	24-19	18	
I Agricultural Tractors	86	0	0	1	11	21	28	25	I جرار زراعي
A+ Motorcycles	42	2	0	1	6	5	19	9	A+ دراجة نارية
B Private and Commercial Cars until 4 ton	17,449	31	157	503	1,872	5,773	7,230	1,883	B خصوصي وتجاري لغاية 4 طن
C1 Commercial Cars	7,484	0	3	18	240	1,363	5,003	857	C1 شحن خفيف -تجاري لغايه15طن
E Trailers and Semi-Trailers	4	0	0	1	2	1	0	0	E قاطرة / سائدة
D1 Taxis	11	0	3	0	2	6	0	0	D1 تاكسي
D Bus	0	0	0	0	0	0	0	0	D باص
<b>Total</b>	<b>25,076</b>	<b>33</b>	<b>163</b>	<b>524</b>	<b>2,133</b>	<b>7,169</b>	<b>12,280</b>	<b>2,774</b>	<b>المجموع</b>

(\*) The data excludes those parts of Jerusalem which were annexed by Israel in 1967.

(\*) البيانات لا تشمل ذلك الجزء من محافظة القدس الذي ضمته إسرائيل عنوة بعيد احتلالها للضفة الغربية عام 1967

Source: Ministry of Transport, 2013

المصدر: وزارة النقل والمواصلات، 2013

جدول 12: عدد حوادث الطرق المسجلة وعدد المصابين في الضفة الغربية\* حسب نوع الإصابة، 2009–2013

Table 12: Number of Registered Road Traffic Accidents and Casualties in the West Bank\* by Type of Injury, 2009 –2013

Indicators	West Bank*					المؤشر
	2013	2012	2011	2010	2009	
<b>Total of Road Accidents</b>	<b>7,824</b>	<b>8,037</b>	<b>7,406</b>	<b>5,408</b>	<b>4,671</b>	مجموع حوادث الطرق
<b>Total Number of Injured Persons:</b>	<b>7,753</b>	<b>8,195</b>	<b>7,970</b>	<b>7,033</b>	<b>5,859</b>	اجمالي المصابين:
Slightly Injured	6,707	7,108	6,854	5,941	4,769	إصابات بسيطة
Moderate Injured	720	778	847	809	819	إصابات متوسطة
Seriously Injured	184	189	154	151	146	إصابات خطيرة
Fatally Injured	142	120	115	132	125	إصابات قاتلة

(\*) The data excludes those parts of Jerusalem which were annexed by Israel in 1967.

(\*) البيانات لا تشمل ذلك الجزء من محافظة القدس الذي ضمته إسرائيل عنوة بعيد احتلالها للضفة الغربية عام 1967

Source: General Commisariat of the Palestinian Police, 2013

المصدر: المديرية العامة للشرطة الفلسطينية، 2013

جدول 13: عدد حوادث الطرق المسجلة في الضفة الغربية\* حسب المحافظة والشهر، 2013

Table 13: Number of Registered Road Traffic Accidents in the West Bank\* by Governorate and Month, 2013

Region Governorate/ المنطقة/ المحافظة	حوادث تسببت بأضرار مادية فقط accidents caused material damage	المجموع Total	كانون أول December	تشرين ثاني November	تشرين أول October	أيلول September	آب August	تموز July	حزيران June	أيار May	نيسان April	آذار March	شباط February	كانون ثاني January	
<b>West Bank*</b>	<b>3,883</b>	<b>7,824</b>	<b>612</b>	<b>564</b>	<b>707</b>	<b>690</b>	<b>835</b>	<b>733</b>	<b>695</b>	<b>643</b>	<b>658</b>	<b>638</b>	<b>524</b>	<b>525</b>	الضفة الغربية*
Jenin	236	733	50	50	75	65	80	80	65	64	60	53	40	51	جنين
Tubas	64	167	8	13	31	18	18	14	12	14	9	11	10	9	طوباس
Tulkarm	165	493	41	45	44	42	61	46	36	41	33	38	35	31	طولكرم
Nablus	855	1,658	140	119	148	140	206	161	158	141	142	129	86	88	نابلس
Qalqiliya	112	240	20	16	21	22	30	17	25	15	23	24	13	14	قلقيلية
Salfit	74	180	10	13	14	22	23	16	21	9	15	17	9	11	سلفيت
Ramallah & Al-Bireh	1,247	1,788	151	121	143	158	172	154	142	170	148	160	128	141	رام الله والبيرة
Jericho & Al Aghwar	128	265	14	22	27	29	29	15	28	25	21	25	15	15	أريحا والأغوار
Jerusalem*	139	286	19	17	37	20	26	22	28	28	23	19	28	19	القدس*
Bethlehem	465	926	77	48	77	91	86	96	97	54	83	78	74	65	بيت لحم
Hebron	398	1,088	82	100	90	83	104	112	83	82	101	84	86	81	الخليل

(\*) The data excludes those parts of Jerusalem which were annexed by Israel in 1967.

(\*) البيانات لا تشمل ذلك الجزء من محافظة القدس الذي ضمته إسرائيل عنوة بعد احتلالها للضفة الغربية عام 1967

Source: General Commisariat of the Palestinian Police, 2013

المصدر: المديرية العامة للشرطة الفلسطينية، 2013

جدول 14: عدد المصابين في حوادث الطرق المسجلة في الضفة الغربية\* حسب المحافظة ونوع الإصابة، 2013

Table 14: Number of Casualties in Registered Road Traffic Accidents in the West Bank\* by Governorate and Type of Injury, 2013

Region/ Governorate	المجموع Total	اصابات قاتلة Fatally Injured	اصابات خطيرة Serriously Injured	اصابات متوسطة Moderately Injured	اصابات بسيطة Slightly Injured	المنطقة/ المحافظة
<b>West Bank*</b>	<b>7,753</b>	<b>142</b>	<b>184</b>	<b>720</b>	<b>6,707</b>	الضفة الغربية*
Jenin	1,002	28	24	75	875	جنين
Tubas	173	1	3	13	156	طوباس
Tulkarm	631	4	10	76	541	طولكرم
Nablus	1,732	19	30	136	1,547	نابلس
Qalqiliya	246	8	7	43	188	قلقيلية
Salfit	216	4	3	21	188	سلفيت
Ramallah & Al-Bireh	1,135	17	13	72	1,033	رام الله والبيرة
Jericho and Al Aghwar	282	5	5	29	243	أريحا والأغوار
Jerusalem*	307	3	7	35	262	القدس*
Bethlehem	785	6	18	93	668	بيت لحم
Hebron	1,244	47	64	127	1,006	الخليل

(\*) The data excludes those parts of Jerusalem which were annexed by Israel in 1967.

(\*) البيانات لا تشمل ذلك الجزء من محافظة القدس الذي ضمته إسرائيل عنوة بعيد احتلالها للضفة الغربية عام 1967

Source: General Commisariat of the Palestinian Police, 2013

المصدر: المديرية العامة للشرطة الفلسطينية، 2013

جدول 15: البريد الدولي الصادر والوارد من وإلى الضفة الغربية\* حسب الشهر ونوع البريد، 2013

Table15: International Dispatched and Receipt Mail From and to the West Bank\* by Month and Type of Mail, 2013

Month	مطبوعات Printed Matters		رسائل مسجلة Registered Letters		رسائل عادية Regular Letters		بريد سريع** Express Mail**		الشهر
	وارد Receipt	صادر Dispatched	وارد Receipt	صادر Dispatched	وارد Receipt	صادر Dispatched	وارد Receipt	صادر Dispatched	
January	2,692	162	586	84	27,033	7,416	40	1	كانون ثاني
February	4,276	114	591	143	30,197	8,497	109	0	شباط
March	2,796	168	548	246	26,977	13,315	30	0	آذار
April	3,003	273	643	57	24,952	13,071	129	1	نيسان
May	3,554	345	1655	76	19,483	11,891	70	0	أيار
June	3,177	107	3,255	454	44,521	7,992	24	4	حزيران
July	4,482	107	1,019	223	30,138	6,270	24	0	تموز
August	3,117	65	707	136	32,891	9,666	84	0	آب
September	3,193	42	737	229	38,027	7,610	21	1	أيلول
October	3,468	30	749	60	39,489	12,046	38	0	تشرين أول
November	3,020	103	951	72	34,162	12,187	46	4	تشرين ثاني
December	2,902	120	1,262	203	32,128	13,713	124	0	كانون أول
<b>Total of year</b>	<b>39,680</b>	<b>1,636</b>	<b>12,703</b>	<b>1,983</b>	<b>379,998</b>	<b>123,674</b>	<b>739</b>	<b>11</b>	مجموع السنة

جدول 15 (تابع): البريد الدولي الصادر والوارد من وإلى الضفة الغربية\* حسب الشهر ونوع البريد، 2013

Table 15 (cont.): International Dispatched and Receipt Mail From and to the West Bank\* by Month and Type of Mail, 2013

Month	المجموع Total		رزم صغيرة Small Packets		برقيات Telegrams		طرود Parcels		الشهر
	وارد Receipt	صادر Dispatched	وارد Receipt	صادر Dispatched	وارد Receipt	صادر Dispatched	وارد Receipt	صادر Dispatched	
January	31,361	7,774	539	87	67	0	404	24	كانون ثاني
February	36,257	8,787	735	12	29	0	320	21	شباط
March	31,511	13,800	840	59	71	0	249	12	آذار
April	29,711	13,479	737	67	2	0	245	10	نيسان
May	25,934	12,398	910	67	0	0	262	19	أيار
June	52,201	8,603	905	34	92	0	227	12	حزيران
July	36,695	6,640	791	16	9	0	232	24	تموز
August	38,235	9,936	1,210	46	0	0	226	23	آب
September	42,955	7,911	711	6	72	0	194	23	أيلول
October	44,770	12,152	677	1	57	0	292	15	تشرين أول
November	39,035	12,410	592	8	38	0	226	36	تشرين ثاني
December	37,261	14,063	586	6	2	0	257	21	كانون أول
<b>Total of year</b>	<b>445,926</b>	<b>127,953</b>	<b>9,233</b>	<b>409</b>	<b>439</b>	<b>0</b>	<b>3,134</b>	<b>240</b>	<b>مجموع السنة</b>

(\*) The data excluding those parts of Jerusalem, which were annexed by Israel in 1967

(\*) البيانات لا تشمل ذلك الجزء من محافظة القدس والذي ضمته إسرائيل عنوة بعيد احتلالها للضفة الغربية عام 1967

(\*\*) The data does not include Private Companies for Transportation of Express Mail.

(\*\*) البيانات لا تشمل الشركات الخاصة لنقل البريد السريع.

Source: Ministry of Telecom &amp; Information Technology 2013

المصدر: وزارة الاتصالات وتكنولوجيا المعلومات، 2013

جدول 16: البريد الداخلي في الضفة الغربية\* حسب الشهر ونوع البريد، 2013

Table 16: Domestic Mail in the West Bank\* by Month and Type of Mail, 2013

Month	المجموع Total	رزم صغيرة Small Packets	برقيات Telegrams	طرود Parcels	مطبوعات Printed Matters	رسائل مسجلة Registered Letters	رسائل عادية Regular Letters	الشهر
January	250,834	138	19	0	1,877	5,756	243,044	كانون ثاني
February	273,878	266	28	20	3,369	6,665	263,530	شباط
March	253,900	463	24	21	1,807	6,153	245,432	آذار
April	229,272	289	11	18	2,518	6,812	219,624	نيسان
May	206,716	372	11	52	1,635	5,372	199,274	أيار
June	185,829	449	13	38	2,980	6,428	175,921	حزيران
July	183,541	282	36	31	1,516	4,481	177,195	تموز
August	204,012	475	19	3	1,324	3,481	198,710	أب
September	137,183	253	15	3	1,120	4,871	130,921	أيلول
October	131,799	1,724	13	6	1,381	4,248	124,427	تشرين أول
November	128,105	1,411	12	21	976	4,898	120,787	تشرين ثاني
December	150,589	0	25	4	901	3,915	145,744	كانون أول
<b>Total of year</b>	<b>2,335,658</b>	<b>6,122</b>	<b>226</b>	<b>217</b>	<b>21,404</b>	<b>63,080</b>	<b>2,244,609</b>	<b>مجموع السنة</b>

(\*) The data excluding those parts of Jerusalem, which were annexed by Israel in 1967

(\*) البيانات لا تشمل ذلك الجزء من محافظة القدس الذي ضمته إسرائيل عنوة بعد احتلالها للضفة الغربية عام 1967

Source: Ministry of Telecom &amp; Information Technology 2013

المصدر: وزارة الاتصالات وتكنولوجيا المعلومات، 2013

جدول 17: عدد مراكز الخدمة البريدية وصناديق البريد في الضفة الغربية\* حسب المحافظة، 2013

Table 17: Number of Mail Service Centers and P.O. Boxes in the West Bank\* by Governorate, 2013

Region and Governorate	صناديق البريد Post Boxes	المجموع Total	مراكز الخدمة البريدية Mail Service Centers		المنطقة والمحافظه
			شعبة بريد Mail Service Division	مكتب بريد Mail Service Office	
<b>West Bank*</b>	<b>11,825</b>	<b>307</b>	<b>226</b>	<b>81</b>	الضفة الغربية*
Jenin	450	45	36	9	جنين
Tubas	225	6	3	3	طوباس
Tulkarm	900	31	19	12	طولكرم
Nablus	1,950	57	53	4	نابلس
Qalqiliya	435	25	18	7	قلقيلية
Salfit.	150	18	13	5	سلفيت
Ramallah & Al-Bireh	4,175	69	55	14	رام الله والبيرة
Jericho & Al Aghwar	360	3	1	2	أريحا والأغوار
Jerusalem*	150	9	6	3	القدس*
Bethlehem	1,320	14	7	7	بيت لحم
Hebron	1,710	30	15	15	الخليل

(\*) The data excluding those parts of Jerusalem, which were annexed by Israel in 1967

(\*) البيانات لا تشمل ذلك الجزء من محافظة القدس والذي ضمته إسرائيل عنوة بعيد احتلالها للضفة الغربية عام 1967

Source: Ministry of Telecom. &amp; Information Technology 2013

المصدر: وزارة الاتصالات وتكنولوجيا المعلومات، 2013



جدول 18: عدد خطوط الهاتف الرئيسية في فلسطين حسب السنة والمنطقة، 1999-2013

Table18: Number of Main Telephone Lines in Palestine by Year and Region, 1999-2013

Year	فلسطين Palestine	قطاع غزة Gaza Strip	الضفة الغربية* West Bank*	السنة
1999	222,198	68,385	153,813	1999
2000	272,211	84,187	188,024	2000
2001	255,218	78,351	176,867	2001
2002	241,894	77,124	164,770	2002
2003	243,494	81,240	162,254	2003
2004	271,458	90,699	180,759	2004
2005	337,025	111,937	225,088	2005
2006	321,999	104,426	217,573	2006
2007	348,788	105,469	243,319	2007
2008	354,804	103,543	257,821	2008
2009	368,216	109,525	258,691	2009
2010	360,402	115,868	244,534	2010
2011	382,700	130,300	252,400	2011
2012	393,880	136,059	257,821	2012
2013	403,025	132,836	270,189	2013

(\*)The data excluding those parts of Jerusalem, which were annexed by Israel in 1967

Source: Palestine Telecommunications Company, 2013

(\*) البيانات لا تشمل ذلك الجزء من محافظة القدس والذي ضمته إسرائيل عنوة بعيد احتلالها للضفة الغربية عام 1967

المصدر: شركة الاتصالات الفلسطينية، 2013

جدول 19: عدد خطوط الهاتف الرئيسية في فلسطين حسب الشهر والمنطقة ونوع الاشتراك، 2013

Table 19: Number of Main Telephone Lines in Palestine by Month, Region and Type of Subscription, 2013

Month	المجموع الكلي			حكومي			تجاري**			منزلي			الشهر
	المجموع Total	قطاع غزة Gaza Strip	الضفة الغربية* West Bank*	المجموع Total	قطاع غزة Gaza Strip	الضفة الغربية* West Bank*	المجموع Total	قطاع غزة Gaza Strip	الضفة الغربية* West Bank*	المجموع Total	قطاع غزة Gaza Strip	الضفة الغربية* West Bank*	
January	397,114	135,545	261,569	8,602	2,524	6,078	56,530	12,837	43,693	331,982	120,184	211,798	كانون ثاني
February	398,021	135,907	262,114	8,715	2,562	6,153	57,091	13,052	44,039	332,215	120,293	211,922	شباط
March	399,425	136,358	263,067	8,571	2,527	6,044	56,487	12,797	43,690	334,367	121,034	213,333	آذار
April	401,026	137,262	263,764	8,471	2,500	5,971	56,268	12,770	43,498	336,286	121,992	214,294	نيسان
May	401,561	136,692	264,869	8,477	2,508	5,969	56,387	12,730	43,657	336,697	121,454	215,243	أيار
June	401,855	137,232	264,623	8,445	2,487	5,958	56,366	12,595	43,771	337,044	122,150	214,894	حزيران
July	400,983	136,101	264,882	8,547	2,532	6,015	56,577	12,500	44,077	335,860	121,070	214,790	تموز
August	401,891	133,969	267,922	8,549	2,533	6,016	56,643	12,497	44,146	336,699	118,939	217,760	آب
September	400,802	133,529	267,273	8,581	2,563	6,018	56,469	12,459	44,010	335,752	118,507	217,245	أيلول
October	401,181	133,314	267,867	8,606	2,578	6,028	56,459	12,419	44,040	336,116	118,317	217,799	تشرين أول
November	401,670	132,902	268,768	8,581	2,582	5,999	56,140	12,287	43,853	336,949	118,033	218,916	تشرين ثاني
December	403,025	132,836	270,189	8,601	2,593	6,008	56,151	12,266	43,884	338,274	117,977	220,297	كانون أول

(\*)The data excluding those parts of Jerusalem, which were annexed by Israel in 1967

(\*) البيانات لا تشمل ذلك الجزء من محافظة القدس والذي ضمته إسرائيل عنوة بعد احتلالها للضفة الغربية عام 1967

(\*\*) The data include Public phone

(\*\*) البيانات تشمل الهاتف العمومي

Source: Palestine Telecommunications Company, 2013

المصدر: شركة الاتصالات الفلسطينية، 2013

جدول 20: عدد المكالمات الهاتفية المحلية في فلسطين حسب الشهر والمنطقة، 2013

Table 20: Number of Telephone Local Calls in Palestine by Month and Region, 2013

Month	المجموع Total	Local Calls		الشهر
		قطاع غزة Gaza Strip	الضفة الغربية West Bank	
January	98,673,384	34,436,268	64,237,116	كانون ثاني
February	90,926,870	31,003,271	59,923,599	شباط
March	101,462,607	33,698,819	67,763,788	آذار
April	107,030,194	35,733,026	71,297,168	نيسان
May	112,745,076	37,962,744	74,782,332	أيار
June	107,665,423	35,345,441	72,319,982	حزيران
July	110,736,746	38,433,814	72,302,932	تموز
August	107,696,028	37,702,292	69,993,736	آب
September	106,727,581	36,707,453	70,020,128	أيلول
October	101,316,804	35,164,342	66,152,462	تشرين أول
November	96,511,578	33,098,931	63,412,647	تشرين ثاني
December	97,490,903	33,485,025	64,005,878	كانون أول
<b>Total of Year</b>	<b>1,238,983,194</b>	<b>422,771,426</b>	<b>816,211,768</b>	<b>مجموع السنة</b>
<b>Monthly Average</b>	<b>103,248,599</b>	<b>35,230,952</b>	<b>68,017,647</b>	<b>المعدل الشهري</b>

Source: Palestine Telecommunications Company, 2013

المصدر: شركة الاتصالات الفلسطينية، 2013

جدول 21: عدد الاشتراكات في الهاتف الخليوي الفلسطيني في فلسطين حسب السنة والمنطقة، 2001-2013  
**Table 21: Number of Palestinian Cellular Phone Subscriptions in Palestine by Year and Region, 2001-2013**

Year	فلسطين Palestine	قطاع غزة Gaza Strip	الضفة الغربية West Bank	السنة
2001*	175,941	..	..	*2001
2002*	251,602	122,866	128,736	*2002
2003*	264,091	..	..	*2003
2004*	436,628	256,788	179,840	*2004
2005*	567,584	272,440	295,144	*2005
2006*	821,800	..	..	*2006
2007*	1,021,481	..	..	*2007
2008*	1,314,406	..	..	*2008
2009*	1,800,000	..	..	*2009
2010	2,603,582	..	..	2010
2011	2,884,964	..	..	2011
2012	3,190,233	..	..	2012
2013	3,267,819	..	..	2013

Source: Palestine Cellular Communication, (LTD), 2013 and Al Wataniya mobile.

المصدر: شركة الاتصالات الخلوية الفلسطينية، (م خ م)، 2013 وشركة الوطنية موبايل.

(\*) The data not Include data of Al Wataniya mobile

(\*) البيانات لا تشمل بيانات الشركة الوطنية موبايل

جدول 22: عدد المشتركين وعدد خطوط الاتصال السريع في خدمة الإنترنت في فلسطين حسب الشهر والمنطقة، 2013

Table 22: Number of Subscribers and Number of (ADSL) Lines in Internet Service in Palestine by Month and Region, 2013

Month	المجموع Total			عدد خطوط الاتصال السريع (ADSL) Number of (ADSL) Lines			عدد المشتركين حسب الاتصال المجاني (SFI) Number of Subscribers by Service free			الشهر
	المجموع Total	قطاع غزة Gaza Strip	الضفة الغربية* West Bank*	المجموع Total	قطاع غزة Gaza Strip	الضفة الغربية* West Bank*	المجموع Total	قطاع غزة Gaza Strip	الضفة الغربية* West Bank*	
January	190,160	61,511	128,649	189,318	61,246	128,072	842	265	577	كانون ثاني
February	190,297	60,941	129,356	189,649	60,749	128,900	648	192	456	شباط
March	194,535	61,418	133,117	193,940	61,241	132,699	595	177	418	آذار
April	198,061	62,743	135,318	197,532	62,576	134,956	529	167	362	نيسان
May	200,610	63,180	137,430	200,143	63,033	137,110	467	147	320	أيار
June	203,683	64,680	139,003	203,271	64,535	138,736	412	145	267	حزيران
July	204,447	63,552	140,895	204,125	63,439	140,686	322	113	209	تموز
August	206,732	63,856	142,876	206,398	63,734	142,664	334	122	212	آب
September	208,108	63,659	144,449	207,800	63,534	144,266	308	125	183	أيلول
October	209,434	63,281	146,153	209,164	63,186	145,978	270	95	175	تشرين أول
November	210,501	63,273	147,228	210,246	63,162	147,084	255	111	144	تشرين ثاني
December	213,336	63,765	149,571	213,085	63,673	149,412	251	92	159	كانون أول

(\*)The data excluding those parts of Jerusalem, which were annexed by Israel in 1967

(\*) البيانات لا تشمل ذلك الجزء من محافظة القدس والذي ضمته إسرائيل عنوة بعيد احتلالها للضفة الغربية عام 1967

Source: Palestine Telecommunications Company, 2013

المصدر: شركة الاتصالات الفلسطينية، 2013



**State of Palestine  
Palestinian Central Bureau of Statistic**

**Transportation and Communication Statistics in  
Palestine: Annual Report, 2013**

**July, 2014**

PAGE NUMBERS OF ENGLISH TEXT ARE PRINTED IN SQUARE BRACKETS.  
TABLES ARE PRINTED IN THE ARABIC ORDER (FROM RIGHT TO LEFT)

**This document is prepared in accordance with the standard procedures stated in the Code of Practice for Palestine Official Statistics 2006**

© July, 2014  
All rights reserved.

**Citation:**

**Palestinian Central Bureau of Statistics, 2014. *Transportation and Communication Statistics in Palestine: Annual Report, 2013*. Ramallah-Palestine.**

All correspondence should be directed to:  
**Palestinian Central Bureau of Statistics**  
**P.O. Box 1647, Ramallah – Palestine**

Tel: (972/970) 2 298 2700  
Fax: (972/970) 2 298 2710  
Toll free: 1800300300  
E-Mail :diwan@pcbs.gov.ps  
Web-Site: <http://www.pcbs.gov.ps>

Reference No: 2065

## **Acknowledgment**

**The Palestinian Central Bureau of Statistics (PCBS) extends its deep appreciations to all Palestinian ministries, public and private institutions that provide PCBS with the requested data derived from administrative records in the report for being well dedicated in performing their duties.**

**The report of the Transportation and Cmmunication 2013, has been prepared by a technical team from PCBS and with joint funding by Palestine and the Core Funding Group (CFG) for the year 2014 represented by the Representative Office of Norway to PNA and the Swiss Development and Cooperation Agency (SDC).**

**Moreover, PCBS very much appreciates the distinctive efforts of the Core Funding Group (CFG) for their valuable contribution to funding the project.**





## Team Work

- **Report Preparation**

Maheer Shami

- **Maps Design**

Nibal Ismael

- **Dissemination Standard**

Hanan Janajreh

- **Preliminary Review**

Hani Al-Ahmed

Ibrahim Al-Tarsha

Saleh Al Kafri, PhD

- **Final Review**

Mohammad Qalalwa

Inaya Zidan

- **Overall Supervision**

Ola Awad

President of PCBS



## Important Note

### Abbrevitions

**ISIC-4:** International Standard Industrial Classification Economic Activities, version 4

**NIS** New Israeli Shekel

**Symbols Used in Tables:** (-): Null.  
(.): Data not available.



## Table of Contents

<b>Subject</b>	<b>Page</b>
List of Tables	
<b>Introduction</b>	<b>[13]</b>
Chapter One: <b>Main Findings</b>	<b>[15]</b>
1.1 Land Transportation	[15]
1.2 The Post Office Data	[15]
1.3 Telecommunications	[15]
1.4 Cellular Phone	[15]
Chapter Two: <b>Methodology and Data Quality</b>	<b>[17]</b>
2.1 Data Collection	[17]
2.2 Coverage	[17]
2.3 Accuracy of the Data	[17]
2.4 Comparison of the Data	[17]
2.5 Technical Notes	[17]
Chapter Three: <b>Concepts and Definitions</b>	<b>[19]</b>
<b>Tables</b>	<b>39</b>



## List of Tables

<b>Table</b>	<b>Page</b>
<b>Table 1:</b> Employed Persons in the Transportation, Storage and Communication Activities in Palestine by Selected Indicators, 2009- 2013	<b>39</b>
<b>Table 2:</b> Road Network Length in Palestine by Governorate, Region and Road Type, 2013	<b>41</b>
<b>Table 3:</b> Licensed Road Vehicles in the West Bank by Governorate and Type of Vehicle, 2013	<b>42</b>
<b>Table 4:</b> Number of New Registered Road Vehicles in the West Bank by Governorate and Type of Vehicle, 2013	<b>43</b>
<b>Table 5:</b> Licensed Road Vehicles in the West Bank by Governorate and Type of Fuel, 2013	<b>44</b>
<b>Table 6:</b> Licensed Road Vehicles in the West Bank by Governorate and Vehicle Age, 2013	<b>45</b>
<b>Table 7:</b> Rate of Licensed Motorized Vehicles Per 1000 Capita in the West Bank by Type of Vehicle, 2013	<b>46</b>
<b>Table 8:</b> Number of Driving Schools, Number of Trainers and Number of Vehicles in Palestine by Region and Governorate, 2013	<b>47</b>
<b>Table 9:</b> Number of Licensed Garages in the West Bank by Governorate and Type of Garage, 2013	<b>48</b>
<b>Table 10:</b> Number of Driving Licences Issued in Palestine by Year and Region, 1999-2013	<b>49</b>
<b>Table 11:</b> Number of Driving Licences Issued in the West Bank by Class and Age, 2013	<b>50</b>
<b>Table 12:</b> Number of Registered Road Traffic Accidents and Casualties in the West Bank by Type of Injury, 2009 –2013	<b>51</b>
<b>Table 13:</b> Number of Registered Road Traffic Accidents in the West Bank by Governorate and Month, 2013	<b>52</b>
<b>Table 14:</b> Number of Casualties in Registered Road Traffic Accidents in the West Bank by Governorate and Type of Injury, 2013	<b>53</b>
<b>Table 15:</b> International Dispatched and Receipt Mail From and to the West Bank by Month and Type of Mail, 2013	<b>54</b>
<b>Table 16:</b> Domestic Mail in the West Bank by Month and Type of Mail, 2013	<b>56</b>
<b>Table 17:</b> Number of Mail Service Centers and P.O. Boxes in the West Bank by Governorate, 2013	<b>57</b>
<b>Table 18:</b> Number of Main Telephone Lines in Palestine by Year and Region, 1999-2013	<b>58</b>



<b>Table</b>		<b>Page</b>
<b>Table 19:</b>	Number of Main Telephone Lines in Palestine by Month, Region and Type of Subscription, 2013	<b>59</b>
<b>Table 20:</b>	Number of Telephone Local Calls in Palestine by Month and Region, 2013	<b>60</b>
<b>Table 21:</b>	Number of Palestinian Cellular Phone Subscriptions in Palestine by Year and Region, 2001-2013	<b>61</b>
<b>Table 22:</b>	Number of Subscribers and Number of (ADSL) Lines in Internet Service in Palestine by Month and Region, 2013	<b>62</b>

## **Introduction**

The Transportation and Communication is one of the main economic activities in Palestinian society. This activity contributes to the gross domestic product significantly, and provides working opportunities for a considerable number of people.

This report presents the available statistics on the main components of the transportation system. A major component is land transport that covers vehicles by type, in addition to other indicators like driving schools, number of garages, etc. The report also shows the main indicators of the air transport activity, which covers the departure and arrival flights. Also the report presents figures on post including letters with their traditional classification, and the main elements of communication system including main telephone lines and their waiting list, telephone calls and their lengths.

This report consists of three chapters along with a group of tables. The first chapter consists of presents the main findings of the report. The second chapter sheds light on the methodology and data quality. The third chapter presents the main concepts and definitions used in this report

PCBS is pleased to introduce the annual report 2013 as the sixteenth publication of report series on transportation and communication statistics in Palestine. The main objective of publishing this series is to establish a comprehensive database covering the main indicators on the transportation and communication sector in Palestine, and to formulate a time series about these indicators that show the changes.

**July, 2014**

**Ola Awad  
President of PCBS**



## Chapter One

### Main Findings

#### 1.1 Land Transportation

##### 1.1.1 Vehicles

The total number of licensed vehicles in West Bank in 2013 was 144,244 the percentage distribution of licensed vehicles in West Bank shows that the majority were private cars 74.1%, on the other hand, the percentage of trucks and commercial cars was 16.8%, Taxis formed 6.1% of the total vehicles. The percentage of agricultural tractors in Palestine was 0.4%, while the remaining vehicles, formed 2.6% (*Table 3*).

Regarding new registered road vehicles in the West Bank in 2013, the monthly average of registered vehicles was 1,024 vehicles.

The percentage distribution of registered new vehicles in the West Bank by type shows that the highest percentage was for registered private cars by 71.5% followed by trucks and commercial cars 11.9%. The percentage of the taxis, which was 10.3%. On the other hand the percentage of other vehicles, which cover moped, motorcycles, buses, trailers and semi-trailers, road tractors, agricultural tractors, in addition to other vehicles, was 6.3% (*Table 4*).

##### 1.1.2 Driving Licenses

The total number of issued driving licenses in the West Bank was 25,076 at the end of 2013. (*Tables 10,11*).

##### 1.1.3 Road Accidents

The total number of registered road accidents in the West Bank amount to 7,824. (*Tables 12,13*).

On the other hand, the number of casualties resulting from those accidents reached 7,753. (*Table 14*).

#### 1.2 The Post Office Data

International received mail in the West Bank consisted of 445,926 postal materials in 2013, with a monthly average of 37,161 pieces. The percentage distribution of these materials shows that the majority was regular letters, as they formed 85.2%. The percentage of printed materials was 9.0%, while the percentage of registered letters was 2.8%, and the remaining percentage 3.0% covered express mail, parcels, telegrams, and small packets.

#### 1.3 Telecommunications

The total number of main telephone lines in Palestine at the end of 2013 was 403,025 lines with an increase rate of 2.3% compared to the previous year, (*Tables 18, 19*).

#### 1.4 Cellular Phone

The total number of subscriptions of Cellular phone at the end of 2013 in Palestine was 3.3 Million used bill and card system. (*Tables 21*).



## Chapter Two

### Methodology and Data Quality

#### 2.1 Data Collection

The data of this report is based primarily on administrative records of various institutions, in addition to data extracted from some surveys performed by PCBS. After getting data from its sources, it was rearranged, reclassified, and then tabulated in a way to achieve the purpose of this report.

#### 2.2 Coverage

Although the main objective of publishing annual reports on transportation and communication is to construct time series of the main indicators related to the transportation and communication sector in Palestine, it is noticed that this report mainly covers the main indicators related to transportation and communication during 2013, with only a few indicators from past years.

The majority of data does not provide information about Jerusalem, except data on labor force. and cellular phone.

#### 2.3 Accuracy of the Data

##### 2.3.1 Statistical Errors

The report was implemented on the basis of Administrative Records for all studied statistical units; therefore this survey was free of statistical (sampling) errors.

##### 2.3.2 Non-Statistical Errors

Non-statistical errors are possible to occur at all stages of preparing the report, during the data collection or introduction, and to avoid errors and reduce their impact were made great efforts during the visit to check the data sources to ascertain data validity, and to examine the data entry program before starting the process of data entry.

#### 2.4 Comparison of the Data

Comparison exercises were done with previous year's survey of transportation and communication statistics, the results reveal consistency with previous surveys data.

#### 2.5 Technical Notes

There are important technical notes which should be taken into consideration when reviewing this report, which are as follows:

- Tables exclude data for those parts of Jerusalem which were annexed force fully by Israel in 1967, except for labor force and Cellular Phone data.
- It may be noticed that the details of the value of some indicators may not add to its total, due to rounding calculations.
- Vehicle data, characteristics, The Post Office Data and road accident data in the Gaza Strip are not available from administrative records in 2013.
- The data of length of calls in minutes in 2013 are not available.



## Chapter Three

### Concepts and Definitions

**Wage employee: (indicator)**

A person who works for a public or private employer or under its supervision and receives remuneration in wage, salary, commission, tips, piece rates or in kind ...etc. This item includes persons employed in governmental, non – governmental and private institutions along with those employed in a household enterprise in return for a specific remuneration

**Average Weekly Working Hours: (indicator)**

Total weekly working hours of employees whose wages are known, divided by the number of employees.

**Average Monthly Working Days per Employee: (indicator)**

Total monthly workdays of employees whose wages are known divided by the number of employees.

**Average Daily Wage per Employee: (indicator)**

Total net wages paid to all employees divided by total working days. wages received in different currencies are converted into New Israeli Shiekles according to the exchange rate in the survey month.

**Vehicle:**

A vehicle running on wheels and intended for use on roads.

**Motor Vehicle:**

A vehicle fitted with auto propulsive engine, it is normally used for carrying persons or goods, and drawing vehicles.

**Private Car:**

A motor vehicle, other than motorcycle intended for the carriage of passengers and designed to seat no more than 9 persons (including the driver).

**Taxi:**

A motor vehicle intended for the carriage of passengers (in return for payment), and designed to seat no more than 9 persons (including the driver), and described in its license as a taxi.

**Motorcycle:**

Two wheeled motor vehicles with or without sidecar.

This category includes scooter, three-wheeled vehicles not exceeding 400 kg.

Motorcycles are classified according to the engine capacity as: less than 50 cm<sup>3</sup>, 50-100 cm<sup>3</sup>, 100-250 cm<sup>3</sup>, and greater than 250 cm<sup>3</sup>.

**Bus:**

A motor vehicle designed to carry more than 9 passengers (including the driver).

**Trailer:**

Goods road vehicles designed to be hauled by a road motor vehicle. Excluding agricultural trailers and caravans.

**Semi-Trailer:**

Goods road vehicle with no front axle designed in such a way as to be hauled by road tractor.



**Road Tractor:**

A motor vehicle designed exclusively or primarily to haul other vehicles, which are not power-driven. Agricultural tractors are excluded.

**Truck:**

A motor vehicle designed for another purpose than passenger transport, its height is more than 250 cm, and described in its license as a truck.

**Commercial Car:**

A motor vehicle designed for another purpose than passenger transport, weights more than 2,200 kg, its height is more than 175 cm and less than or equal to 250 cm, and described in its license as a commercial vehicle.

**Other Vehicle:**

A vehicle designed for purposes other than the carriage of passengers or goods. This category includes: ambulances, mobile cranes, self-propelled rollers, bulldozers with metallic wheels or tracks, vehicles for recording film, radio, and TV programs, mobile library vehicles, towing vehicles for vehicles in need of repair.

**Rate of Licensed Motorization per 1000 Capita: (indicator)**

Number of vehicles divided by the number of people multiplied by 1000 (number of vehicles/number of people x 1000).

**Bypass Road:**

Construct by Israeli Occupation to link the Settlements with each other and with Israel.

**Road Traffic Accident:**

An accident, which occurred as a result of the vehicle being in a state of motion and in which people were injured.

**Killed in Road Traffic Accident:**

A person who died as a result of the accident, or died of his injuries within 30 days of the accident.

**Seriously injured:**

A person who was hospitalized as a result of the accident for a period of 24 hours or more.

**Slightly injured:**

A person who was injured as a result of road traffic accident and was not hospitalized, or was hospitalized for short period (up to 24 hours).

**Letter:**

A post matter that has the property of communication. It could be written, typed or both. This includes commercial samples, which are contained in an envelope. The lowest limit of the shortest length is 140, while the lowest limit of the shortest width is 90 mm ± 2 mm. The sum of length, width, and thickness should not be greater than 900 mm. The highest limit of the length of any dimension is 600 mm The weight of the letter should be between 20-2000 g.

**Regular Letter:**

A letter that is sent by normal post with regular fees.

**Express Mail:**

A letter intended to be delivered quickly (24 hours) from the moment of reception by the post center. Normally extra fees are applied.

**Printed Matter:**

A post matter, which is printed by a printing shop, or by any other method such as copying, books, and booklets. It has a cultural and scientific property, and not communication property. The lowest limit of the printed material length and width is 140, 90 mm  $\pm$  2 mm respectively. The highest limit of the sum of length, width, and thickness is 900 mm. The highest limit of the length of any dimension is 600 mm. The highest weight of the printed material is 2 kg, it is also allowable to reach 5 kg when the printed material is book.

**Registered Letter:**

A letter to which extra fees is applied and for which the sender gets a receipt. It is normally delivered to the addressee or other person acting as such after checking his identity and taking his signature on a receipt.

**Post Packet:**

Material posted as presents, such as food, clothes, beauty-care materials, perfumes, and commercial samples. The lowest limit of post packet length and width is 140, 90 mm  $\pm$  2 mm respectively. The highest limit for the sum of length, width, and thickness is 900 mm. The highest limit of the length of any dimension is 60 mm. The highest weight of the post packet is 2 kg.

**Parcel:**

Material posted as closed flexible or rigid packet, containing papers, books, food, clothes, etc. The highest limit for the sum of the parcel lengths, twice the width, and twice the thickness is 3 m. The highest limit of the length of any dimension is 1.5 m. The highest weight of inland parcel is 20 kg, while in case of parcels sent abroad the highest limit is 5-20 kg, or according to the rules of the receiving country.

**Telegram:**

Letter with a limited amount of words, sent inland or abroad by telex, fax, or telephone. Fees are paid according to the number of words.

**Local Telephone Traffic (Minutes):**

Local telephone traffic consists of effective (completed) fixed telephone line traffic exchanged within the local charging area in which the calling station is situated. This is the area within which one subscriber can call another on payment of the local charge (if applicable). This indicator should be reported in the number of minutes. If the indicator is reported in calls or meter units (pulses), then an appropriate conversion figure to minutes of traffic should be supplied.

