



دولة فلسطين
الجهاز المركزي للإحصاء الفلسطيني

مسح الضحية، 2012
النتائج الأساسية

آذار/مارس، 2013

تم إعداد هذا التقرير حسب الإجراءات المعيارية المحددة في ميثاق الممارسات
للإحصاءات الرسمية الفلسطينية 2006

© جمادى الاولى، 1434 هـ – آذار، 2013.
جميع الحقوق محفوظة.

في حالة الاقتباس، يرجى الإشارة إلى هذه المطبوعة كالتالي:

الجهاز المركزي للإحصاء الفلسطيني، 2013. مسح الضحية 2012. النتائج الأساسية رام الله- فلسطين.

جميع المراسلات توجه إلى:

الجهاز المركزي للإحصاء الفلسطيني

ص.ب. 1647، رام الله- فلسطين

هاتف: 2 2982700 (970/972)

فاكس: 2 2982710 (970/972)

الرقم المجاني: 1800300300

بريد إلكتروني: diwan@pcbs.gov.ps

صفحة إلكترونية: <http://www.pcbs.gov.ps>

الرقم المرجعي: 1968



شكر وتقدير

يتقدم الجهاز المركزي للإحصاء الفلسطيني بالشكر والتقدير إلى كل الأسر الفلسطينية التي ساهمت في إنجاز جمع بيانات المسح، وإلى جميع العاملين في هذا المسح لما أبدوه من حرص منقطع النظير أثناء تأدية واجبهم.

لقد تم تخطيط وتنفيذ مسح الضحية 2012 بقيادة فريق فني من الجهاز المركزي للإحصاء الفلسطيني، وبدعم مالي مشترك بين كل من دولة فلسطين، وعدد من أعضاء مجموعة التمويل الرئيسية للجهاز (CFG) لعام 2012 المتمثلة في مكتب الممثلة النرويجية لدى دولة فلسطين، والوكالة السويسرية للتنمية والتعاون (SDC).

يتقدم الجهاز المركزي للإحصاء الفلسطيني بجزيل الشكر والتقدير إلى أعضاء مجموعة التمويل الرئيسية للجهاز (CFG) الذين ساهموا بالتمويل على مساهمتهم القيمة في إعداد هذا التقرير.

تنويه للمستخدمين

- خلال الـ 12 شهراً الماضية تعني فترة 12 شهراً التي سبقت فترة جمع البيانات.
- جمع البيانات تم خلال الأشهر تشرين أول - كانون أول من عام 2012.

فريق العمل

مدير المشروع

- اللجنة الفنية

نضال كمال عمر

سعدي المصري

نافع زهران

أحمد عمر

أنس أحمد

فايز الغضبان

- إعداد التقرير

نضال كمال عمر

- المراجعة الأولية

خالد أبو خالد

جواد الصالح

- تدقيق معايير النشر

حنان جناجرة

- المراجعة النهائية

محمود جرادات

- الإشراف العام

علا عوض

رئيس الجهاز

قائمة المحتويات

الصفحة	الموضوع
	قائمة الجداول
17	المقدمة
19	الفصل الأول: النتائج الرئيسية
19	1.1 ضحايا الأفعال الإجرامية على مستوى الأسر
19	2.1 ضحايا الأفعال الإجرامية على مستوى الأفراد
19	1.2.1 نوع الفعل الإجرامى
20	2.2.1 مكان حصول الجريمة
21	3.2.1 التبليغ عن الجريمة ووصول الجريمة المبلغ عنها للمحكمة
21	4.2.1 منفذ الجريمة
22	5.2.1 الأضرار البشرية والمادية الناجمة عن الأفعال الإجرامية
25	الفصل الثاني: المنهجية وجودة البيانات
25	1.2 أهداف المسح
25	2.2 المنهجية
25	1.2.2 تصميم استمارة المسح
26	2.2.2 التدريب
26	3.2.2 جمع البيانات
27	3.2 الأطار والعينة
27	1.3.2 مجتمع الهدف
27	2.3.2 إطار المعاينة
27	3.3.2 تصميم العينة
28	4.2 حساب الأوزان
28	5.2 إدخال البيانات
28	6.2 حساب التقديرات والتباين
29	7.2 دقة البيانات
29	1.7.2 أخطاء المعاينة
30	2.7.2 أخطاء غير المعاينة
31	8.2 معدلات الاجابة
32	9.2 المقارنات
32	10.2 إجراءات ضبط الجودة
32	11.2 الملاحظات الفنية على البيانات
33	الفصل الثالث: المفاهيم والمصطلحات
35	الجداول

قائمة الجداول

الصفحة	الجدول
39	جدول 1: نسبة الأسر ضحايا الأفعال الإجرامية حسب نوع الفعل الإجرامي والمنطقة خلال الشهر 12 الماضية
39	جدول 2: نسبة الأسر ضحايا الأفعال الإجرامية حسب نوع الفعل الإجرامي وعدد أفراد الأسرة خلال الشهر 12 الماضية
40	جدول 3: نسبة الأسر ضحايا الأفعال الإجرامية حسب نوع الفعل الإجرامي ومهنة رب الأسرة خلال الشهر 12 الماضية
41	جدول 4: التوزيع النسبي للأفراد ضحايا الأفعال الإجرامية حسب نوع آخر فعل إجرامي والمنطقة خلال الشهر 12 الماضية
41	جدول 5: التوزيع النسبي للأفراد ضحايا الأفعال الإجرامية حسب نوع آخر فعل إجرامي ونوع التجمع السكاني خلال الشهر 12 الماضية
42	جدول 6: التوزيع النسبي للأفراد ضحايا الأفعال الإجرامية حسب بعض المتغيرات ونوع آخر فعل إجرامي خلال الشهر 12 الماضية
43	جدول 7: التوزيع النسبي للأفراد ضحايا الأفعال الإجرامية حسب جنس وعمر منفذ آخر فعل إجرامي والمنطقة خلال الشهر 12 الماضية
43	جدول 8: التوزيع النسبي للأفراد ضحايا الأفعال الإجرامية حسب نوع الفعل الإجرامي والتبليغ عن آخر جريمة خلال الشهر 12 الماضية
44	جدول 9: التوزيع النسبي للأفراد ضحايا الأفعال الإجرامية حسب نوع الفعل الإجرامي ومكان حصول آخر جريمة خلال الشهر 12 الماضية
44	جدول 10: التوزيع النسبي للأفراد ضحايا الأفعال الإجرامية حسب نوع آخر فعل إجرامي وحصول مواجهة خلال الشهر 12 الماضية
45	جدول 11: التوزيع النسبي للأفراد ضحايا الأفعال الإجرامية حسب منفذ آخر فعل إجرامي وحصول مواجهة خلال الشهر 12 الماضية
45	جدول 12: التوزيع النسبي للأفراد ضحايا الأفعال الإجرامية حسب منفذ آخر فعل إجرامي ونوع الضرر خلال الشهر 12 الماضية
46	جدول 13: التوزيع النسبي للأفراد ضحايا الأفعال الإجرامية حسب قيمة الأضرار المادية لآخر فعل إجرامي والمنطقة خلال الشهر 12 الماضية
46	جدول 14: التوزيع النسبي للأفراد ضحايا الأفعال الإجرامية حسب نوع آخر فعل إجرامي والجهة التي تحملت عبء الأضرار المادية خلال الشهر 12 الماضية

الصفحة	الجدول
47	جدول 15: التوزيع النسبي للأفراد ضحايا الأفعال الإجرامية حسب نوع آخر فعل إجرامي ووقت حصول الجريمة خلال الشهور 12 الماضية
47	جدول 16: التوزيع النسبي للأفراد ضحايا الأفعال الإجرامية حسب مكان حصول آخر جريمة والمنطقة خلال الشهور 12 الماضية
48	جدول 17: التوزيع النسبي للأفراد ضحايا الأفعال الإجرامية حسب مكان حصول آخر جريمة و نوع التجمع السكاني خلال الشهور 12 الماضية
48	جدول 18: التوزيع النسبي للأفراد ضحايا الأفعال الإجرامية حسب مكان حصول آخر جريمة والأضرار المادية خلال الشهور 12 الماضية
49	جدول 19: التوزيع النسبي للأفراد ضحايا الأفعال الإجرامية حسب التبليغ عن آخر جريمة والمنطقة خلال الشهور 12 الماضية
49	جدول 20: التوزيع النسبي للأفراد ضحايا الأفعال الإجرامية حسب سبب عدم التبليغ عن الجريمة والمنطقة خلال الشهور 12 الماضية
49	جدول 21: التوزيع النسبي للأفراد ضحايا الأفعال الإجرامية حسب منفذ آخر فعل إجرامي والمنطقة خلال الشهور 12 الماضية
50	جدول 22: التوزيع النسبي للأفراد ضحايا الأفعال الإجرامية حسب منفذ آخر فعل إجرامي ونوع التجمع السكاني خلال الشهور 12 الماضية
50	جدول 23: التوزيع النسبي للأفراد ضحايا الأفعال الإجرامية حسب منفذ الجريمة ونوع آخر فعل إجرامي خلال الشهور 12 الماضية
51	جدول 24: التوزيع النسبي للأفراد ضحايا الأفعال الإجرامية حسب منفذ آخر فعل إجرامي ونوع الضرر خلال الشهور 12 الماضية
51	جدول 25: التوزيع النسبي للأفراد ضحايا الأفعال الإجرامية حسب منفذ آخر فعل إجرامي وقيمة الأضرار المادية خلال الشهور 12 الماضية
52	جدول 26: التوزيع النسبي للأفراد ضحايا الأفعال الإجرامية حسب منفذ آخر فعل إجرامي والجهة التي تحملت عبء الأضرار المادية خلال الشهور 12 الماضية
52	جدول 27: التوزيع النسبي للأفراد ضحايا الأفعال الإجرامية حسب نوع الضرر لآخر فعل إجرامي والمنطقة خلال الشهور 12 الماضية
53	جدول 28: التوزيع النسبي للأفراد ضحايا الأفعال الإجرامية حسب قيمة الأضرار المادية ونوع التجمع السكاني لآخر فعل إجرامي خلال الشهور 12 الماضية

الصفحة	الجدول
53	جدول 29: التوزيع النسبي للأفراد ضحايا الأفعال الإجرامية حسب الجهة التي تحملت عبء الأضرار المادية لآخر فعل إجرامي والمنطقة خلال الشهور 12 الماضية
53	جدول 30: التوزيع النسبي للأفراد ضحايا السرقة حسب نوع المسروقات والتبليغ عن آخر سرقة خلال الشهور 12 الماضية
54	جدول 31: التوزيع النسبي للأفراد ضحايا السرقة حسب نوع المسروقات وحجم الأضرار المادية خلال الشهور 12 الماضية
54	جدول 32: التوزيع النسبي للأفراد ضحايا الأفعال الإجرامية حسب مكان حصول آخر جريمة سرقة ونوع المسروقات خلال الشهور 12 الماضية
55	جدول 33: الأفراد ضحايا الأفعال الإجرامية حسب منفذ آخر سرقة ونوع المسروقات خلال الشهور 12 الماضية

المقدمة

إن لإحصاءات الجريمة والضحية قيمة لدى جميع من لهم دور في تحليل السياسات الاجتماعية وفي اتخاذ القرارات. والاهتمام بهذا الجانب من الإحصاء لا يأتي على المستوى الإقليمي والوطني فحسب، وإنما يكون مدعوماً بقرارات دولية، وقد أبرز المؤتمر السادس للأمم المتحدة عام (1980) حول وسائل منع الجريمة ومعاملة المجرمين، حاجة المجتمع الدولي إلى توفر إحصاءات حول الجريمة ونظم العدالة الجنائية ومعاملة المجرمين (قرار رقم 2). تماشياً مع ذلك جاء تنفيذ مسح الضحية في فلسطين للعام 2012 وذلك لتوفير بيانات إحصائية شاملة وموثوقة لواضعي السياسات والمهتمين في موقع القرار السياسي والاجتماعي على الساحة الفلسطينية في هذا المجال.

واستمراراً لجهود الجهاز في مجال جمع البيانات الخاصة بالجريمة ونظم العدالة الجنائية وضحايا الجرائم، سواء من خلال السجلات الإدارية المتوفرة في الوزارات والمؤسسات الرسمية وغير الرسمية، أو من خلال المسوح الميدانية المتخصصة. تم تنفيذ مسح الضحية خلال الفترة من 2012/10/01 ولغاية 2012/12/31، على عينة اسرية بلغت 7,704 أسرة في فلسطين وذلك بهدف توفير بيانات حول المؤشرات الأساسية للأسر والأفراد ضحايا الأفعال الإجرامية في فلسطين، وأنواع الأفعال الإجرامية ومكان حصول الجريمة، وعدد آخر من المؤشرات ذات العلاقة بالموضوع.

كما يهدف الى توفير بيانات حديثة قابلة للقياس تشير إلى ما آلت إليه الأمور في موضوع الضحية والجريمة في المجتمع الفلسطيني، علاوة على دراسة المواصفات العامة للضحية في المجتمع الفلسطيني، وتوفير المعلومات الضرورية حول أنواع الأفعال الإجرامية على مستوى الأسر والأفراد، مكان حدوث الجريمة، منفذ الجريمة، التبليغ عن الجريمة، هل وصلت الجريمة المبلغ عنها إلى المحكمة، الخسائر البشرية والمادية للضحايا، والجهة التي تحملت عبء الخسائر المادية التي نتجت عن الأفعال الإجرامية، وتوفير قاعدة بيانات حول مجموعة من المؤشرات الأساسية حول الضحية ومقارنتها مع المؤشرات التي تم جمعها في الأعوام 1996 و1999 و2004 و2008، وتوفير قاعدة بيانات تساهم في سد الثغرات والنواقص في السجلات الإدارية المتعلقة بإحصاءات الجريمة والضحية.

يتضمن هذا التقرير ثلاثة فصول، حيث يشتمل الفصل الأول على النتائج الرئيسية التي خلص إليها المسح، بينما يحتوي الفصل الثاني على منهجية المسح وجودة البيانات، أما الفصل الثالث فيستعرض المفاهيم والمصطلحات التي استخدمت في قياس المؤشرات التي وفرها المسح.

نأمل في الجهاز المركزي للإحصاء الفلسطيني أن يوفر هذا المسح معلومات أساسية لمساعدة متخذي القرارات في رسم ومتابعة وتقويم السياسات المتعلقة بواقع الجريمة في المجتمع الفلسطيني، وتمكين راسمي السياسات من تحليل وتقويم المعلومات بحيث يمكن متابعة وتقييم البرامج والسياسات الخاصة بالجريمة.

علا عوض
رئيس الجهاز

آذار، 2013

الفصل الاول

النتائج الرئيسية

يعرض هذا الفصل ملخصاً لأهم نتائج مسح الضحية في فلسطين عام 2012، وتبين هذه النتائج السمات الأساسية لواقع الأفعال الإجرامية التي تعرضت لها الأسر والأفراد ضحايا هذه الأفعال والخسائر البشرية والمادية لهذه الأسر خلال العام الذي سبق تاريخ تنفيذ هذا المسح.

1.1 ضحايا الأفعال الإجرامية على مستوى الأسر:

9.6% من الأسر في فلسطين تعرضت لأفعال إجرامية، بواقع 7.1% في الضفة الغربية، و13.4% في قطاع غزة، وبلغت نسبة الاسر التي تعرضت لسرقة (باستثناء سرقة السيارة) 3.2% بواقع 2.4% في الضفة الغربية و4.7% في قطاع غزة. في حين أن 4.3% من الأسر تعرضت لسرقة السيارة أو لبعض قطعها، وبلغت نسبة الاسر التي تعرضت للاعتداء 0.7%، بواقع 0.7% في الضفة الغربية و0.6% في قطاع غزة، فيما بلغت نسبة الأسر في فلسطين التي تعرضت ممتلكاتها إلى إتلاف 0.5%. وفيما يتعلق بجريمة محاولة السطو والسرقة فقد بلغت نسبة الاسر التي تعرضت لهذا النوع من الجريمة 0.7%، بواقع 0.9% في الضفة الغربية و0.3% في قطاع غزة، وتعرضت 0.3% من الأسر للتهديد، بواقع 0.6% في الضفة الغربية و0.1% في قطاع غزة.

أما نسبة الأسر في فلسطين التي تعرضت لتحرشات واعتداءات الجيش والمستوطنين الإسرائيليين فقد بلغت 4.4%، بواقع 2.0% في الضفة الغربية و8.9% في قطاع غزة.

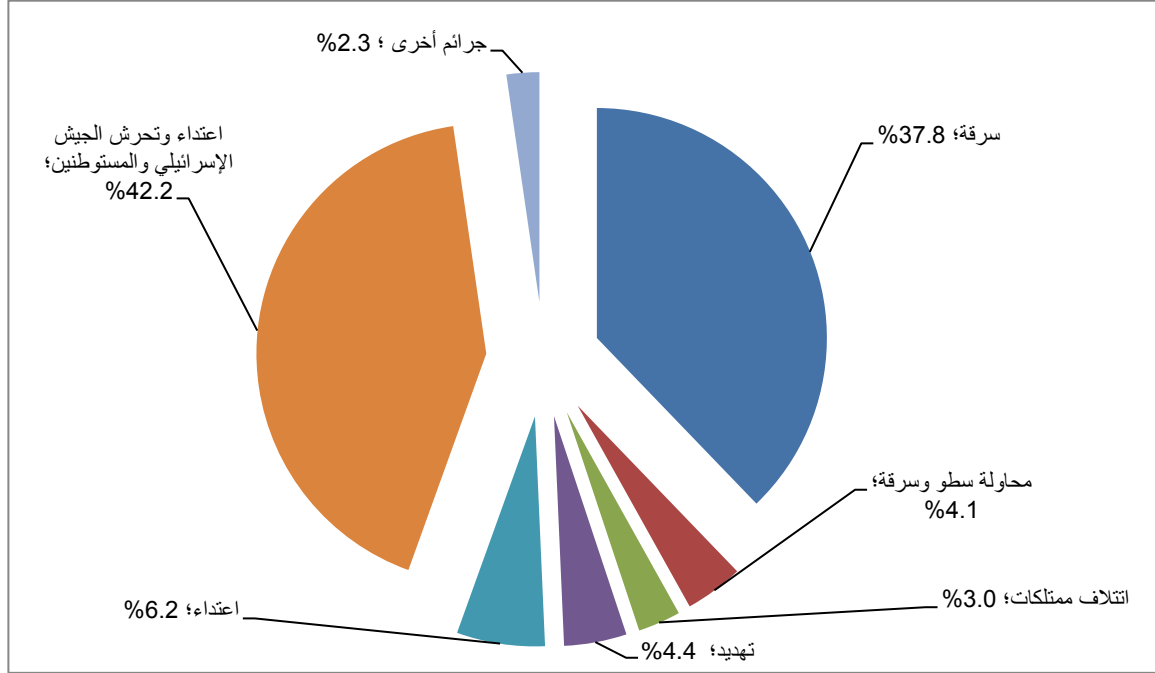
2.1 ضحايا الأفعال الإجرامية على مستوى الأفراد:

1.2.1 نوع الفعل الإجرامي

أشارت النتائج إلى أن 1.8% من الأفراد في فلسطين تعرضوا لأفعال إجرامية عام 2012، وتعرض 42.2% منهم لتحرشات واعتداءات الجيش الإسرائيلي والمستوطنين، بواقع 24.8% في الضفة الغربية و59.7% في قطاع غزة و37.8% منهم تعرضوا للسرقة، بواقع 43.5% في الضفة الغربية مقابل 32.0% في قطاع غزة.

أما فيما يتعلق بمحاولة السطو والسرقة فقد تعرض لها 4.1% من الافراد بواقع 7.3% في الضفة الغربية و0.9% في قطاع غزة. وبلغت نسبة الأفراد ضحايا التهديد أو الاعتداء بالضرب فقد كانت في الضفة الغربية أعلى منها في قطاع غزة، حيث بلغت 16.5% مقابل 4.6% في قطاع غزة على التوالي.

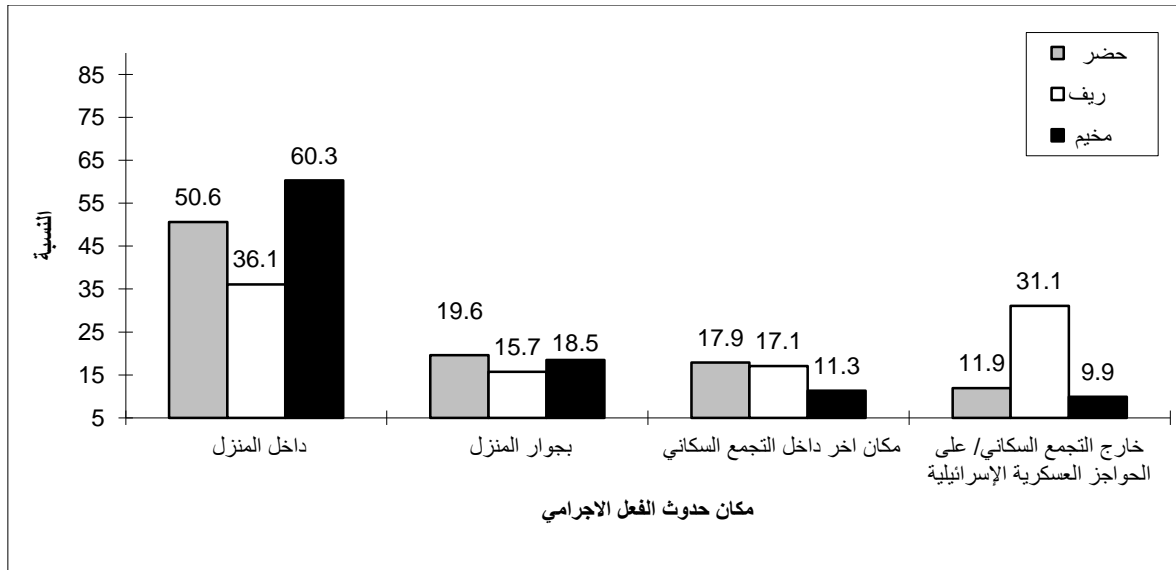
التوزيع النسبي للأفراد ضحايا الأفعال الإجرامية في فلسطين حسب نوع آخر فعل إجرامي
خلال الشهور 12 الماضية



2.2.1 مكان حصول الجريمة

غالبية الأفعال الإجرامية التي تعرض لها الأفراد وقعت داخل المنزل، حيث بلغت نسبة الأفراد الذين تعرضوا لأفعال إجرامية داخل المنزل 49.3% من مجموع الأفعال الإجرامية التي تعرض لها الأفراد في فلسطين، بواقع 27.7% في الضفة الغربية و 71.2% في قطاع غزة، بالنسبة لنوع التجمع السكاني بلغت هذه النسبة 50.6% في الحضر و 36.1% في الريف و 60.3% في المخيمات، بينما كان 19.0% من الأفراد في فلسطين كانوا ضحايا لأفعال إجرامية حدثت بجوار منزل الضحية، و 17.2% حدثت داخل التجمع و 14.5% حدثت خارج التجمع السكاني.

التوزيع النسبي للأفراد ضحايا الأفعال الإجرامية حسب مكان حصول آخر فعل إجرامي ونوع التجمع السكاني خلال الشهور 12 الماضية

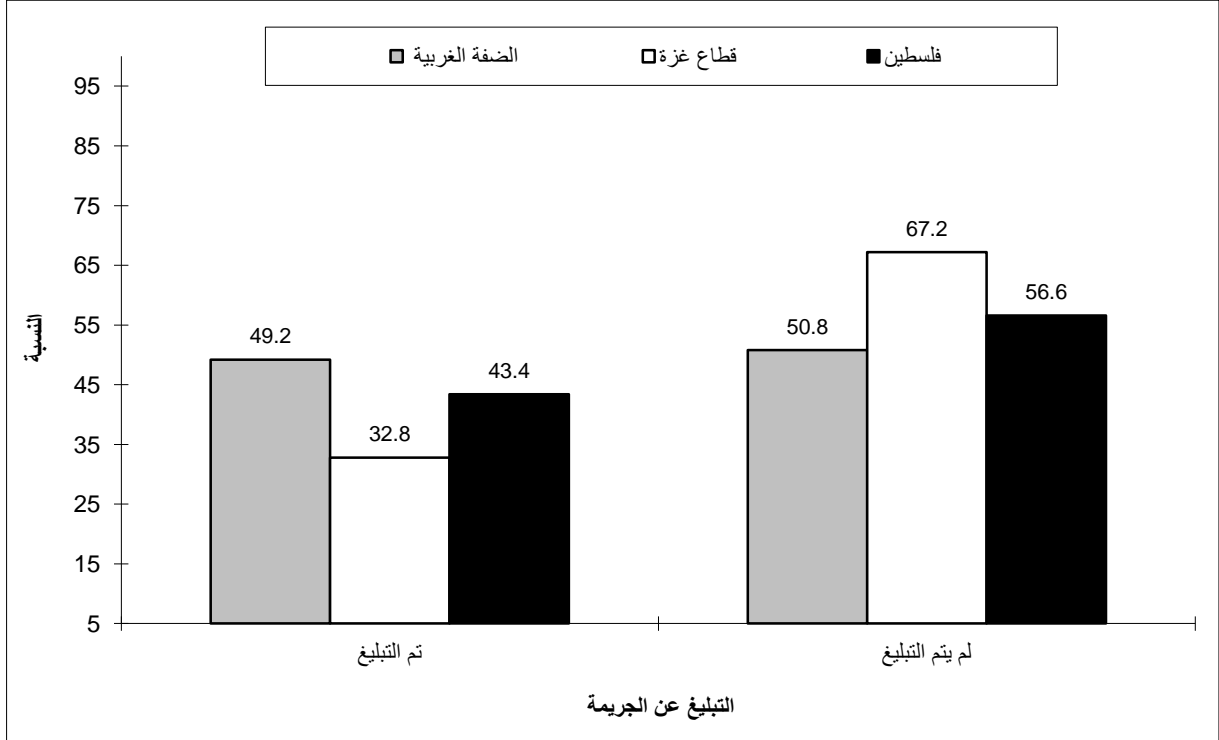


3.2.1 التبليغ عن الجريمة، ووصول الجريمة المبلغ عنها إلى المحكمة:

43.4% من الأفراد ضحايا الأفعال الإجرامية في فلسطين قاموا بالتبليغ عن الجرائم التي تعرضوا لها، (بواقع 49.2% في الضفة الغربية، و32.8% في قطاع غزة)، مقابل 53.0% عام 2008. 38.9% من الأفعال الإجرامية في فلسطين التي تم الإبلاغ عنها وصلت المحكمة مقابل 14.2% عام 2008.

وبالنسبة لعدم قيام الضحية بالتبليغ عن الحادث أفاد 43.8% من الأفراد الضحايا ان السبب هو عدم خطورة الحادث، يليها عدم الرغبة في تدخل الشرطة بنسبة 22.0%.

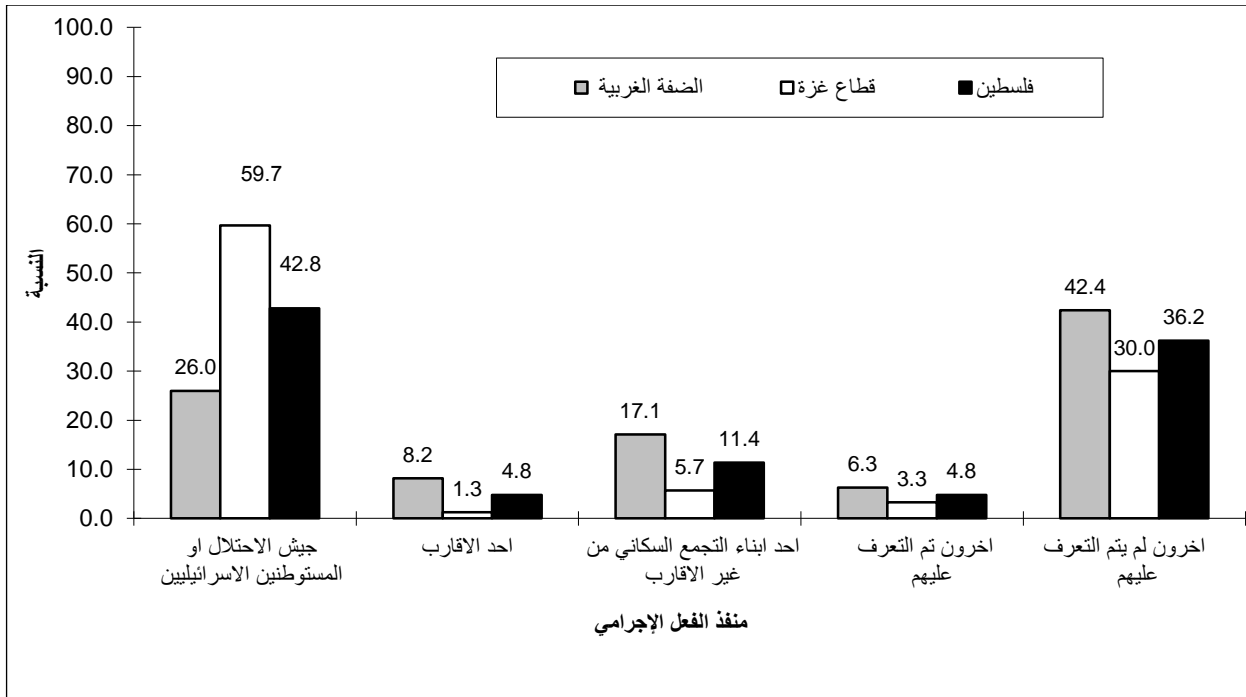
التوزيع النسبي للأفراد ضحايا الأفعال الإجرامية حسب التبليغ عن آخر فعل إجرامي والمنطقة خلال الشهور 12 الماضية



4.2.1 منفذ الجريمة:

42.8% من الأفراد الضحايا في فلسطين كانوا ضحايا لأفعال إجرامية نفذت من قبل جيش الاحتلال أو المستوطنين الإسرائيليين، حيث تنتوزع هذه النسبة بواقع 26.0% في الضفة الغربية و59.7% في قطاع غزة، و4.8% ضحايا لأفعال إجرامية نفذت من قبل أحد الأقارب، و11.4% كانوا ضحايا لأفعال إجرامية نفذت من قبل أبناء التجمع السكاني من غير الأقارب، و4.8% كانوا ضحايا لأفعال إجرامية نفذت من قبل أشخاص تم التعرف عليهم، مقابل 36.2% من الأفراد كانوا ضحايا لأفعال إجرامية نفذت من قبل أشخاص لم يتم التعرف عليهم.

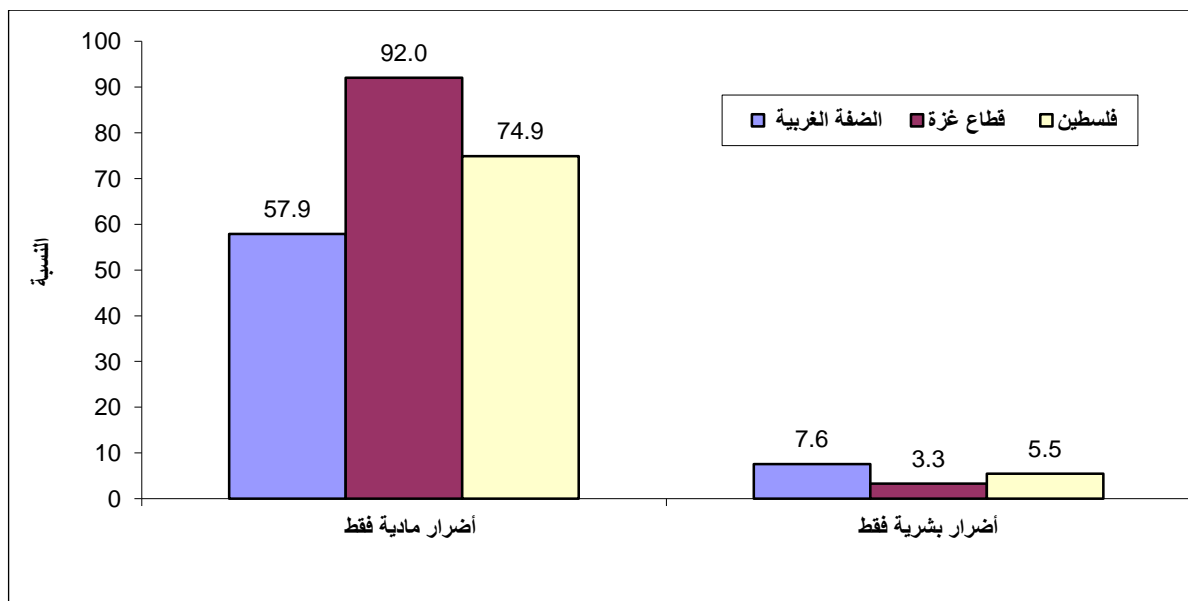
التوزيع النسبي للأفراد ضحايا الأفعال الإجرامية حسب منفذ آخر فعل إجرامي والمنطقة خلال الشهور 12 الماضية



5.2.1 الأضرار البشرية والمادية الناجمة عن الأفعال الإجرامية

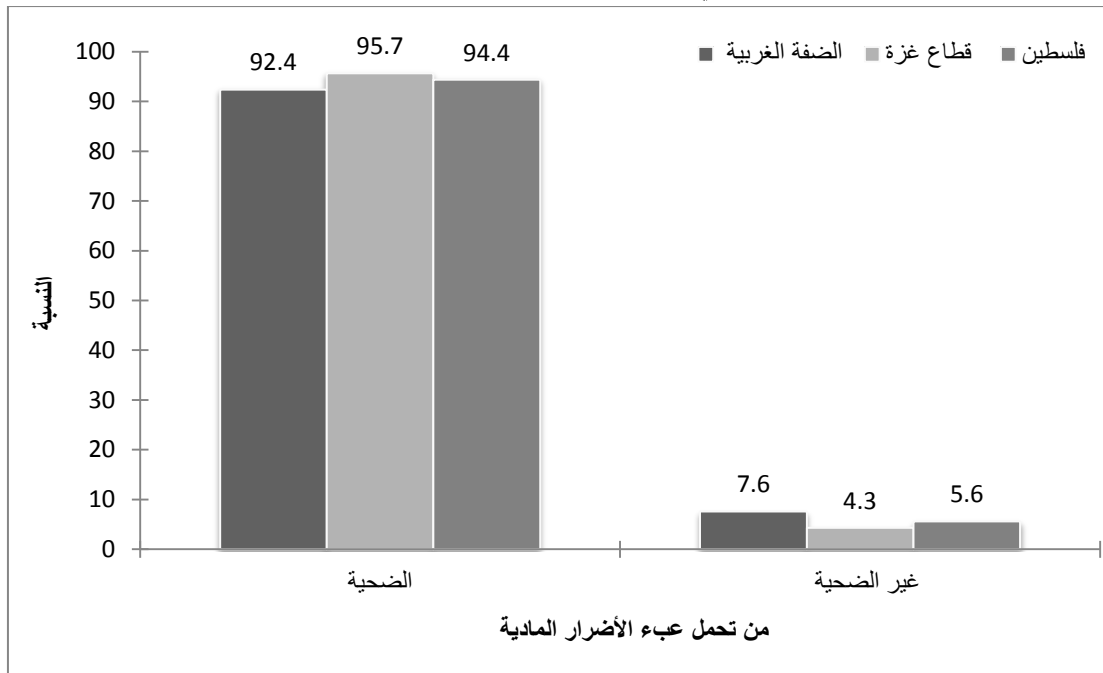
5.5% من الأفراد ضحايا الأفعال الإجرامية في فلسطين تعرضوا لأضرار بشرية فقط، (بواقع 7.6% في الضفة الغربية مقارنة بـ 3.3% في قطاع غزة)، و 74.9% تعرضوا لأفعال إجرامية تسببت بأضرار مادية فقط، (بواقع 57.9% في الضفة الغربية و 92.0% في قطاع غزة).

نسبة الأفراد ضحايا الأفعال الإجرامية حسب المنطقة والأضرار لآخر فعل إجرامي خلال الشهور 12 الماضية



94.4% من الأفراد ضحايا الأفعال الإجرامية في فلسطين هم أو عائلاتهم تحملوا عبء الأضرار المادية المترتبة على هذه الأفعال الإجرامية، بواقع 92.4% في الضفة الغربية و95.7% في قطاع غزة. 19.9% من الأفعال الإجرامية التي تعرض لها الأفراد في فلسطين تسببت بأضرار مادية تقدر بألف دينار أردني أو أكثر.

التوزيع النسبي للأفراد ضحايا الأفعال الإجرامية حسب الجهة التي تحملت عبء الأضرار المادية لآخر فعل إجرامي والمنطقة خلال الشهور 12 الماضية



الفصل الثاني

المنهجية وجودة البيانات

مقدمة

قام الجهاز المركزي للإحصاء الفلسطيني بتنفيذ مسح الضحية (خلال الفترة الممتدة من 2012/10/04 ولغاية 2012/12/31، كمرقق لمسح القوى العاملة)، بهدف توفير أهم البيانات المتعلقة بالجريمة للوقوف على نمط واتجاه الجرائم، وأثر الأفعال الإجرامية على الأسر والأفراد الذين يقعون ضحايا للأفعال الإجرامية في المجتمع الفلسطيني، وبهدف تزويد صناع القرار بالبيانات الحديثة للمساعدة في رسم السياسات المناسبة، وتحديد الأولويات حول سبل مكافحة الجريمة. ويأتي هذا المسح بشكل متناسق مع ما يتم الحصول عليه من بيانات من السجلات الإدارية المتوفرة من الوزارات والمؤسسات المختلفة حول الجريمة والضحية، ونظم العدالة الجنائية التي تتولى الحفاظ على القانون والنظام.

1.2 أهداف المسح

يهدف هذا المسح لتوفير بيانات حديثة قابلة للقياس تشير إلى ما آلت إليه الأمور في موضوع الضحية والجريمة في المجتمع الفلسطيني، علاوة على دراسة المواصفات العامة للضحية في المجتمع الفلسطيني. ويمكن تلخيص أهداف المسح بما يلي:

- توفير المعلومات الضرورية حول أنواع الأفعال الإجرامية على مستوى الأسر والأفراد، مكان حدوث الجريمة، منفذ الجريمة، التبليغ عن الجريمة، هل وصلت الجريمة المبلغ عنها إلى المحكمة، الخسائر البشرية والمادية للضحايا، والجهة التي تحملت عبء الخسائر المادية التي نتجت عن الأفعال الإجرامية.
- توفير قاعدة بيانات حول مجموعة من المؤشرات الأساسية حول الضحية ومقارنتها مع المؤشرات التي تم جمعها في الأعوام 1996 و 1999 و 2004 و 2008.
- توفير قاعدة بيانات تساهم في سد الثغرات والنواقص في السجلات الإدارية المتعلقة بإحصاءات الجريمة والضحية

2.2 المنهجية

1.2.2 تصميم استمارة المسح

تمثل استمارة المسح الأداة الرئيسية لجمع المعلومات، لذلك لا بد من أن تحقق المواصفات الفنية لمرحلة العمل الميداني، كما يتوجب أن تحقق متطلبات معالجة البيانات وتحليلها. تتكون استمارة المسح من قسمين رئيسيين: القسم الأول يشتمل على الأسئلة العامة التي تسأل عن الأفعال الإجرامية (سرقة، تهديد، اعتداء،...الخ) على مستوى الأسر. والقسم الثاني يشتمل على أسئلة تفصيلية حول الأفراد الذين وقعوا ضحايا لأفعال إجرامية وبعض الخصائص الاجتماعية والديمغرافية لمرتكبي الأفعال الإجرامية، كما تجدر الإشارة إلى أن استمارة المسح هي استمارة مرفقة مع استمارة مسح القوى العاملة خلال الربع الرابع من العام 2012.

2.2.2 التدريب

تم تدريب الباحثين الميدانيين على العمليات الميدانية المختلفة بشكل عام ضمن التدريب الشامل لمسح القوى العاملة وذلك قبل بداية تنفيذ المسح، حيث أن مسح الضحية نفذ كمرفق مع مسح القوى العاملة في الربع الرابع من العام 2012. وقد اشتمل تدريب الباحثين الميدانيين على عمليات جمع البيانات وأدبيات العمل الميداني بما في ذلك طرح الأسئلة وتسجيل الإجابات وأدبيات إجراء المقابلات، بالإضافة إلى تدريب خاص تركز على خصوصيات مسح الضحية بما في ذلك استمارة المسح وخلفية عامة عن الموضوع، والمصطلحات والمفاهيم المستخدمة في المسح. وقد تم إجراء عمليات التدريب في رام الله للباحثين الميدانيين الذين عملوا في شمال ووسط وجنوب الضفة الغربية، والثانية في غزة للباحثين الميدانيين الذين عملوا في قطاع غزة، وقد كان تدريب الباحثين في قطاع غزة عن طريق البث المباشر بواسطة الفيديو المرئي (Video Conference).

وقد اشتمل برنامج التدريب على القضايا الأساسية الآتية:

- التعريف بمسح الضحية وأهدافه.
- تعريف المصطلحات المستخدمة في الاستمارة.
- آلية استيفاء الاستمارة.

وقد اشتمل التدريب على محاضرات نظرية بالإضافة إلى تطبيق تمارين عملية بهدف إكساب الباحثين المهارات اللازمة لجمع البيانات.

3.2.2 جمع البيانات

تمت عملية استيفاء الاستمارات عن طريق المقابلة الشخصية لأحد أفراد الأسرة البالغين القادرين على الإجابة. وقد بدأ العمل الميداني للمشروع في 2012/10/01 في محافظات الضفة الغربية وقطاع غزة وانتهى بتاريخ 2012/12/31 وقد تم توزيع فريق العمل الميداني في جميع المحافظات حسب حجم العينة لكل محافظة، كما تم تزويد الفريق الميداني بجميع أدوات ولوازم العمل الميداني، وبلغ عدد طاقم العاملين في المشروع (24)، منهم منسق العمل الميداني و(4) مشرفي مناطق و(4) مدققين مكتبيين بالإضافة إلى (15) باحث ميداني. لقد تم خلال العمل الميداني زيارة 7,704 أسرة في الضفة الغربية وقطاع غزة، حيث تم استيفاء 6,665 استمارة بشكل كامل.

العمليات الميدانية

تمثل العمليات الميدانية العمل الحقيقي للمسح في الحصول على البيانات المطلوبة من الأسرة. لذلك فإن ضمان وجود مقومات النجاح في هذه المرحلة هو من القضايا الأساسية التي تم العمل عليها بشكل تفصيلي. وقد اشتمل ذلك على توفير كل المستلزمات الفنية والإدارية بما في ذلك عمليات التدريب وتوفير المستلزمات المادية اللازمة لأداء العمل بأفضل صورة.

3.2 الإطار والعينة

1.3.2 مجتمع الهدف

مجتمع الدراسة عبارة عن جميع الاسر الفلسطينية المقيمة بصورة اعتيادية في دولة فلسطين خلال عام 2012، و يركز هذا المسح بشكل خاص على الاسر والأفراد الذين كانوا ضحايا لأفعال إجرامية خلال الشهور الـ 12 التي سبقت تنفيذ المسح.

2.3.2 إطار المعاينة

يتكون إطار المعاينة من عينة شاملة تم تحديثها عام 2011 وتتألف العينة الشاملة من 596 منطقة عد يبلغ عدد الأسر فيها بمعدل 124 أسرة، وقد تم استخدام 498 منطقة عد منها كإطار لعينة مسح القوى العاملة في عام 2012، وقد تم استخدام هذه الوحدات كوحدات معاينة أولية (PSUs) في المرحلة الأولى من عملية اختيار العينة.

حجم العينة

بلغ حجم عينة مسح الضحية 7,704 أسر، حيث بلغ عدد الأسر المكتملة 6,665 أسرة، منها 4,360 أسرة في الضفة الغربية، و2,305 أسر في قطاع غزة

3.3.2 تصميم العينة:

عينة هذا المسح هي نفس عينة القوى العاملة للربع الرابع (الدورة 67) الذي ينفذه الجهاز بصورة دورية منذ أيلول 1995 بشكل ربعي، وموزعة على 13 أسبوع بالتساوي تقريبا، أما بالنسبة لتصميم العينة فهي عينة طبقية عشوائية عشوائية منتظمة تم اختيارها على مرحلتين، المرحلة الأولى تم فيها اختيار عينة طبقية عشوائية منتظمة من مناطق العد للعينة الشاملة يبلغ عددها 498 منطقة عد للدورة كاملة. والمرحلة الثانية تم فيها اختيار عينة عشوائية منتظمة من الأسر ضمن كل منطقة عد مختارة في المرحلة الأولى، وقد تم اختيار ما معدله 16 أسرة في منطقة العد الواحدة.

طبقات العينة

تم تقسيم المجتمع إلى طبقات كما يلي:

1. المحافظة (17 محافظة بما فيها القدس j1).
2. نوع التجمع (حضر، ريف، مخيم).

الإسناد الزمني:

تم جمع بيانات هذه الدورة من مسح الضحية خلال الفترة من 2012/10/01 إلى 2012/12/31 (الأسابيع 1-13) وقد كان الإسناد الزمني للمسح هو الـ 12 شهر التي سبقت المسح.

مستويات النشر:

- 1- المنطقة: الضفة الغربية، قطاع غزة.
- 2- نوع التجمع السكاني (حضر، ريف، مخيم)

4.2 حساب الأوزان

- يعرف وزن الوحدة الإحصائية (وحدة المعاينة) في العينة بأنه المقلوب الرياضي لاحتمال اختيار الوحدة، وعينة مسح الضحية هي عينة طبقية عنقودية عشوائية منتظمة ذات مرحلتين، حيث يتم في المرحلة الأولى حساب وزن مناطق العد بالاعتماد على احتمال اختيار كل منطقة عد، ثم في المرحلة الثانية يتم حساب وزن الأسرة من كل منطقة عد، ثم تم احتساب حاصل ضرب وزن المرحلة الأولى في وزن المرحلة الثانية وتم الحصول على وزن الأسر الأولي، ثم تم تعديل هذه الأوزان بالاعتماد على تقديرات الأسر منتصف 2012 وكانت فئة التعديل هي الطبقة (محافظة ، نوع التجمع) وبالتالي تم الحصول على وزن الأسر النهائي.
- تم حساب اوزان ملف افراد الاسرة في المسح باعطاء كل فرد وزن اسرته النهائي وهو وزن الفرد الاولي، وتم تعديل اوزان الافراد الاولية حسب المنطقة وجنس الفرد والفئات العمرية الخماسية (17 فئة) التي يقع فيها الفرد حسب تقديرات منتصف شهر 11 لعام 2012 وبذلك حصلنا على الوزن النهائي للفرد في الفئة التابع لها.

5.2 ادخال البيانات

- تم تنظيم عملية إدخال البيانات باستخدام برنامج Access حيث تمت برمجة الاستمارة من خلال هذا البرنامج. وقد تميز البرنامج الذي تم إعداده في الجهاز بالخواص والسمات الآتية:
 - إمكانية التعامل مع نسخة مطابقة للاستمارة على شاشة الحاسوب.
 - القدرة على عمل جميع الفحوص والاحتمالات المنطقية الممكنة وتسلسل البيانات في الاستمارة.
 - القدرة على التدقيق الداخلي للإجابات على الأسئلة.
 - الحفاظ على الحد الأدنى من أخطاء مدخلي البيانات الرقمية أو أخطاء العمل الميداني.
 - سهولة الاستخدام والتعامل مع البرنامج والمعطيات (User-Friendly).
 - إمكانية تحويل البيانات إلى صيغة أخرى يمكن استخدامها وتحليلها من خلال منظومات إحصائية تحليلية أخرى مثل SPSS.

معالجة البيانات

تضمنت مرحلة معالجة البيانات مجموعة من الأنشطة والعمليات التي تم إجراؤها على الاستمارات بهدف إعدادها لمرحلة التحليل، وشملت هذه المرحلة العمليات التالية:

التدقيق قبل إدخال البيانات

في هذه المرحلة تم تدقيق جميع الاستمارات باستخدام تعليمات للتدقيق الميداني للتأكد من منطقية البيانات وإعادة غير المكتمل منها ثانية للميدان.

6.2 حساب التقديرات والتباين

التقديرات التي تم استخراجها هي مجاميع إجمالية Totals ومتوسطات حسابية Means ونسب مئوية Proportions، ويتم الحصول على هذه التقديرات بالاستعانة بتقدير النسبة بين متغيرين Ratio. وكما تم حساب الأخطاء المعيارية لتقديرات المسح الرئيسي من خلال حساب التباين حتى يتسنى للمستخدم الحصول على فكرة عن موثوقية ودقة هذه التقديرات.

جودة البيانات

يشمل مفهوم جودة البيانات جوانب متعددة، بدءاً بالتخطيط الأولي للمسح وانتهاءً بكيفية النشر وفهم البيانات والاستفادة منها. وهناك سبعة ابعاد للجودة الإحصائية: الصلة بالواقع، الدقة، الوقتية، إمكانية الوصول، القابلية للمقارنة، الاتساق، الاكتمال.

7.2 دقة البيانات

1.7.2 أخطاء المعاينة

إن بيانات هذا المسح تتأثر بأخطاء المعاينة نتيجة لاستخدام عينة وليس حصراً شاملاً لوحدات مجتمع الدراسة، ولذلك من المؤكد ظهور فروق عن القيم الحقيقية التي نتوقع الحصول عليها من خلال التعدادات وقد تم احتساب التباين لأهم المؤشرات، كما أن جدول حسابات التباين موجود ومرفق مع التقرير، ولا يوجد إشكالية في مستويات النشر للتقديرات المذكورة في التقرير على مستوى دولة فلسطين، وعلى مستوى المنطقة (الضفة الغربية، وقطاع غزة).

ملخص حساب التباين لأبرز مؤشرات المسح

فئة الثقة 95% 95% Confidence Interval		الخطأ النسبي % C.V%	الخطأ المعياري Standard Error	قيمة التقدير Estimate	المؤشر Indicator
الحد الأعلى Upper	الحد الأدنى Lower				
%58.2	%43.4	7.5	%3.8	50.8	النسبة المئوية للأفراد الضحايا الذين تعرضوا للسرقة/ محاولة السطو والسرقة في الضفة الغربية عام 2012
%41.5	%25.4	12.5	%4.1	33	النسبة المئوية للأفراد الضحايا الذين تعرضوا للسرقة/ محاولة السطو والسرقة في قطاع غزة عام 2012
%33.6	%22.4	10.4	%2.9	27.6	النسبة المئوية للأفراد الضحايا الذين تعرضوا لفعال إجرامي داخل المنزل في الضفة الغربية خلال عام 2012
%77.5	%63.9	4.9	%3.5	71.1	النسبة المئوية للأفراد الضحايا الذين تعرضوا لفعال إجرامي داخل المنزل في قطاع غزة خلال عام 2012

2.7.2 أخطاء غير المعاينة

أخطاء غير المعاينة ممكنة الحدوث في كل مراحل تنفيذ المشروع، خلال جمع البيانات أو إدخالها والتي يمكن إجمالها بأخطاء عدم الاستجابة، وأخطاء الاستجابة (المبحوث)، وأخطاء المقابلة (الباحث) وأخطاء إدخال البيانات. ولتقادي الأخطاء والحد من تأثيرها فقد بذلت جهود كبيرة من خلال تدريب الباحثين تدريباً مكثفاً، وتدريبهم على كيفية إجراء المقابلات، والأمور التي يجب إتباعها أثناء إجراء المقابلة، والأمور التي يجب تجنبها، وتم إجراء بعض التمارين العملية والنظرية خلال الدورة التدريبية، بالإضافة إلى تزويدهم بكتيب دليل الباحث الميداني والذي يحتوي على مفتاح خاص بأسئلة الاستمارة وآلية استيفائها وأسلوب التعامل مع المبحوثين لضمان تقليل معدلات الرفض والإدلاء بالبيانات الصحيحة وغير المنحازة، كما تم تدريب مدخلي البيانات على برنامج الإدخال، وتم فحص برنامج الإدخال قبل البدء بعملية إدخال البيانات.

أما بخصوص العمل المكتبي فقد تم تدريب طاقم خاص لتدقيق الاستمارات والكشف عن الأخطاء الميدانية، مما يقلل إلى حد كبير معدلات الأخطاء التي يمكن أن تحصل أثناء العمل الميداني. ومن أجل خفض نسبة الأخطاء التي يمكن أن تحصل أثناء إدخال الاستمارة إلى الحاسوب، فقد تم تصميم برنامج إدخال بحيث لا يسمح بأي أخطاء تناسقية يمكن أن تحصل أثناء عملية الإدخال ويحتوي على العديد من الشروط المنطقية، وقد أدت هذه العملية إلى كشف معظم الأخطاء التي لم يتم العثور عليها في المراحل السابقة من العمل، حيث تم تصحيح كافة الأخطاء التي تم اكتشافها.

وبعد الانتهاء من عمليات التدقيق سألفة الذكر، تم فحص تناسق البيانات بواسطة الحاسوب باستخدام الجداول التكرارية والتقاطعية، وقد تبين أنها كانت متناسقة تماماً، ولم يتم اكتشاف أخطاء ذات تأثير على نوعية البيانات. وهذا بدوره أعطى انطباعاً جيداً للقائمين على المسح بأنه يمكن الاعتماد على هذه البيانات واستخراج مؤشرات إحصائية موثوقة وذات دلالة عالية عن واقع الجريمة والضحية في الأراضي الفلسطينية.

وقد صاحب مجريات المسح أخطاء عدم الاستجابة حيث شكلت حالة (الوحدة السكنية خالية من الأسرة) خلال زيارات الباحثة الميدانية النسبة الأعلى من حالات عدم الاستجابة. وقد بلغت نسبة عدم الاستجابة الكلية 8.6%. كذلك بلغت نسبة حالات الرفض 2.2% وهي نسبة منخفضة نسبياً بالمقارنة مع المسوح الاسرية التي ينفذها الجهاز وذلك يعود الى كون استمارة المسح قصيرة وخبرة الفريق الميداني.

8.2 معدلات الإجابة

تم مقابلة 7,704 أسر ممثلة لفلسطين، حيث بلغ عدد الأسر المكتملة 6,665 أسرة، منها 4,360 أسرة في الضفة الغربية، و2,305 أسر في قطاع غزة، وقد جرى تعديل الأوزان على مستوى طبقات التصميم لتعديل تأثير نسب حالات الرفض وعدم الاستجابة، وبلغت نسبة الاستجابة في الضفة الغربية 89.9% وفي قطاع غزة 94.5%.

نتيجة المقابلة للأسر

عدد الحالات	نتيجة المقابلة
6,665	الاسر المكتملة
92	الاسرة مسافرة
46	وحدة غير موجودة
273	لا احد في البيت
168	رفض التعاون
364	وحدة غير ماهولة
23	لم يتوفر معلومات
73	اخرى
7,704	المجموع (حجم العينة الكلي)

معادلات التجاوب و عدم التجاوب :

$$\text{نسبة أخطاء زيادة الشمول} = \frac{\text{مجموع حالات زيادة الشمول}}{\text{عدد حالات العينة الأصلية}} \times 100\%$$

$$\text{وتساوي} = 5.3\%$$

$$\text{نسبة عدم الاستجابة} = \frac{\text{مجموع حالات عدم الاستجابة}}{\text{العينة الصافية}} \times 100\%$$

$$\text{وتساوي} = 8.6\%$$

$$\text{العينة الصافية} = \text{العينة الأصلية} - (\text{حالات زيادة الشمول})$$

$$\text{نسبة الاستجابة} = 100\% - \text{نسبة عدم الاستجابة.}$$

$$\text{وتساوي} = 91.4\%$$

معالجة حالات عدم الاستجابة بتعديل الأوزان :

$$fg = \frac{\sum_{ng} wi - \sum_{o.c} wi}{\sum_{rg} wi}$$

حيث أن

wi : الوزن الاولي قبل التعديل للاسرة i .

g : فئة التعديل حسب المحافظة و نوع التجمع.

fg : معامل تعديل الوزن حسب الفئة g .

$\sum_{ng} wi$: مجموع الأوزان في الفئة g

$\sum_{o.cg} wi$: مجموع اوزان حالات زيادة شمول

$\sum_{rg} wi$: مجموع اوزان حالات الاستجابة

يتم ايجاد fg لكل فئة وفي النهاية نحصل على الوزن النهائي للاسرة ($w'i$) باستخدام المعادلة التالية:

$$w'i = wi * fgi$$

9.2 المقارنات

لقد تم إجراء المقارنات بين نتائج هذا المسح والمسوح السابقة، وقد تمت المقارنات على مستوى الفرد والاسرة وقد تم إدراج جداول هذه المقارنات في مقدمة الجداول الرئيسية للمسح.

10.2 إجراءات ضبط الجودة

خلال المراحل المختلفة للعمل تم اتخاذ العديد من الإجراءات لضمان ضبط الجودة، حيث تم تدريب مدخلي البيانات على برنامج الإدخال، وتم فحص برنامج الإدخال قبل البدء بعملية إدخال البيانات. ومن أجل الإطلاع على صورة الوضع والحد من أية إشكاليات، كان هناك اتصال دائم مع طاقم العمل الميداني من خلال الزيارات الميدانية المستمرة للاضطلاع على سير العمل الميداني للمشروع، وتم عقد اجتماعات دورية مع الفريق الميداني خلال الزيارات الميدانية المختلفة، كذلك تم التطرق بشكل مستمر إلى المشاكل التي واجهها الباحثين أثناء العمل الميداني ووضع الحلول المناسبة لها من خلال إصدار التعليمات في حال عدم وضوح مفهوم معين أو في حال ظهور حالات في الميدان بحاجة إلى مزيد من التوضيح.

11.2 الملاحظات الفنية على البيانات:

ويمكن تلخيص مصادر بعض الأخطاء غير الإحصائية التي برزت أثناء تنفيذ المسح بما يلي:

- عدم القدرة على استيفاء البيانات في بعض الاستثمارات بسبب حالات عدم الاستجابة مثل : عدم وجود أحد في البيت، وهناك اسر لم يستطع الباحث مقابلتها لانها رفضت.
- أخطاء ناجمة عن طريقة طرح السؤال من قبل الباحث الميداني.
- سوء فهم المبحوث للسؤال والإجابة بناء على فهمه لذلك.

الفصل الثالث

المفاهيم والمصطلحات

الضحية:

وهو الشخص الذي تعرض لاعتداء أو ضرر أو إصابة أو وقع فريسة لكارثة أو فعل إجرامي أو أي تهديد، والشخص الذي لحقه أذى حادث أو اعتداء، وكذلك الشخص الذي أُلغيت ممتلكاته أو تضررت جزئياً أو كلياً.

الجريمة:

وهي كل فعل يخالف أحكام قانون العقوبات أو يكون تعدياً على الحقوق العامة أو خرقاً للواجبات المترتبة نحو الدولة أو المجتمع بوجه عام.

المجرم:

وهو الشخص الذي يقوم بارتكاب مخالفات للقانون المعمول به في البلاد ضد أشخاص آخرين أو ضد ممتلكات الغير.

الممتلكات:

وهي كافة الأشياء التي بحوزة الأفراد (أفراد الأسرة) سواء أكانت داخل المسكن أم خارجه من الأموال المنقولة وغير المنقولة.

الاعتداء:

يقصد به التهجم البدني على شخص آخر، بما في ذلك الضرب.

موقع الجريمة:

يقصد به المكان المحدد الذي تم به وقوع الحادث.

السرقه:

يقصد بها أخذ المال أو الممتلكات دون موافقة مالكه، وتشمل سرقة المنازل واقتحامها كما تشمل سرقة السيارات، أما نشل الحوانيت وسائر المخالفات الصغرى، مثل السرقات البسيطة والطفيفة فيمكن أن تصنف أو لا تصنف ضمن السرقات، لكن في مسح الضحية تم اعتبارها من ضمن السرقات.

الأضرار البشرية:

وهي كافة الأيذاءات التي قد يتعرض لها شخص ما أثناء جريمة حدثت خلال الـ 12 شهرا الماضية وتكون نتيجتها جروحا، قتل، أو تشوها أو إعاقة.

السطو:

وهو دخول منازل أو ممتلكات الأسرة بالقوة بدون حق وبقصد السرقة، سواء تحقق هذا القصد أو لم يتحقق، وتعرفها الأمم المتحدة على أنها الدخول غير القانوني لممتلكات الغير بقصد ارتكاب فعل إجرامي.

التحرش:

هو الاستفزاز لشخص ما، أو هو كل ما من شأنه ان يلهب مشاعر شخص آخر وإثارة أعصابه ودفعه إلى العنف، وهناك نوعان من الاستفزاز: الاستفزاز المدبر وهو الذي يعطي صفة العمد لهذا التصرف، والاستفزاز غير المدبر وهو الذي يفقده سمة العمد.

الأسرة: هي فرد أو مجموعة أفراد تربطهم أو لا تربطهم صلة قرابة، ويقيمون عادة في مسكن واحد أو جزء منه، ويشتركون في المأكل أو في أي وجه من ترتيبات المعيشة الأخرى.

الجداول Tables

قائمة بالمؤشرات الرئيسية لمسح الضحية 1996، 1999، 2004، 2008، 2012
Main Indicators of Victimization Survey - 1996, 1999, 2004, 2008, 2012

Indicators	السنة					المؤشرات
	2012	2008	2004	1999	1996	
Victims of Criminal Offenses at the Household Level						الأسر ضحايا الأفعال الإجرامية
Percentage of victimized households of all criminal offenses	9.6	7.5	11.3	5.1	5.6	النسبة المئوية للأسر ضحايا مجموع الأفعال الإجرامية
Percentage of households exposed to theft (excluding vehicle)	3.2	2.0	1.2	1.2	1.6	النسبة المئوية للأسر ضحايا السرقة (باستثناء السيارة)
Percentage of households exposed to vehicle theft or part of it	4.3	6.1	1.1	1.9	1.8	النسبة المئوية للأسر ضحايا سرقة السيارة أو بعض قطع السيارة
Percentage of households exposed to robbery or theft attempt	0.7	0.6	0.4	0.5	..	النسبة المئوية للأسر ضحايا محاولات السطو والسرقة
Percentage of households exposed to property damage	0.5	1.7	1.5	0.2	1.3	النسبة المئوية للأسر ضحايا إتلاف الممتلكات
Percentage of households exposed to threat	0.3	0.9	0.6	0.4	1.3	النسبة المئوية للأسر ضحايا التهديد
Percentage of households exposed to assault	0.7	0.9	1.5	0.4	1.2	النسبة المئوية للأسر ضحايا الاعتداء
Percentage of households exposed to Israeli soldiers or settlers harassment or assault	4.4	2.4	7.1	1.3	..	النسبة المئوية للأسر ضحايا التحرش والاعتداء من قبل الجيش الإسرائيلي والمستوطنين
Percentage of households exposed to other crimes	0.2	0.4	0.3	النسبة المئوية للأسر ضحايا التعرض لجرائم أخرى
Victims at the Individual Level by Last Criminal Offense*						الأفراد ضحايا الأفعال الإجرامية *
Percentage of persons exposed to theft\ theft robbery attempt	41.9	33.9	19.5	55.2	54.2	النسبة المئوية للأفراد الضحايا الذين تعرضوا للسرقة/ محاولة السطو والسرقة
Percentage of persons exposed to threat\ assault	10.6	18.4	13.1	18.0	18.8	النسبة المئوية للأفراد الضحايا الذين تعرضوا للاعتداء بالضرب/ التهديد
Percentage of persons exposed to property damage	3.0	18.3	8.2	4.4	16.1	النسبة المئوية للأفراد الضحايا الذين تعرضوا لإتلاف الممتلكات
Location of Last Crime						مكان حصول الجريمة*
Percentage of persons exposed to criminal offense inside house	49.3	45.9	44.8	16.5	23.5	النسبة المئوية للأفراد الضحايا الذين تعرضوا لفعال إجرامي داخل المنزل
Percentage of persons exposed to criminal offense nearby house	19.0	26.4	17.5	41.7	32.8	النسبة المئوية للأفراد الضحايا الذين تعرضوا لفعال إجرامي بجوار المنزل

تابع: قائمة بالمشورات الرئيسية لمسح الضحية 1996، 1999، 2004، 2008، 2012

Cont. Main Indicators of Victimization Survey - 1996, 1999, 2004, 2008, 2012

التبليغ عن الجريمة*						
Percentage of victimized persons who reported the crime	43.4	53.0	29.5	43.2	40.2	النسبة المئوية للأفراد الضحايا الذين تعرضوا لفعال إجرامي وقاموا بالتبليغ عن الجريمة
أسباب عدم التبليغ عن الجريمة*						
Percentage of victimized persons not reporting because crime not serious enough	46.4	28.5	29.3	51.7	..	النسبة المئوية للأفراد الضحايا الذين لم يبلغوا بسبب عدم خطورة الحادث
Percentage of victimized persons not reporting because personal\ tribal solution	8.2	18.3	30.0	10.7	..	النسبة المئوية للأفراد الضحايا الذين لم يبلغوا بسبب حل الموضوع شخصياً/ عشائرياً
Percentage of victimized persons not reporting because preferring no interference of police	23.2	21.2	20.7	10.7	..	النسبة المئوية للأفراد الضحايا الذين لم يبلغوا بسبب عدم الرغبة في تدخل الشرطة
منفذ الجريمة*						
Percentage of persons exposed to criminal offense from Israeli soldiers or settlers	42.8	33.3	62.7	26.8	11.6	النسبة المئوية للأفراد الضحايا الذين تعرضوا لفعال إجرامي من قبل جيش الاحتلال أو المستوطنين الإسرائيليين
Percentage of persons exposed to criminal offense from a relative	4.8	3.9	4.4	8.9	13.0	النسبة المئوية للأفراد الضحايا الذين تعرضوا لفعال إجرامي من قبل أحد الأقارب
الأضرار البشرية والمادية للفعال الإجرامي*						
Percentage of persons exposed to criminal offense and caused physical harm	5.5	12.3	10.5	16.5	22.6	النسبة المئوية للأفراد الضحايا الذين تعرضوا لفعال إجرامي تسبب لهم بأضرار بشرية فقط
Percentage of persons exposed to criminal offense and caused tangible losses	74.9	63.9	60.0	61.0	77.4	النسبة المئوية للأفراد الضحايا الذين تعرضوا لفعال إجرامي تسبب لهم بأضرار مادية فقط
Percentage of persons exposed to criminal offense and caused physical harm and tangible losses	1.5	1.8	3.4	3.2	..	النسبة المئوية للأفراد الضحايا الذين تعرضوا لفعال إجرامي تسبب لهم بأضرار مادية وبشرية معا
Percentage of persons exposed to criminal offense and caused tangible losses of more than 1000 Jordanian Dinars	19.9	30.4	21.2	14.7	15.3	النسبة المئوية للأفراد الضحايا الذين تعرضوا لفعال إجرامي تسبب لهم بأضرار مادية تقدر بألف دينار أردني أو أكثر
الجهة التي تحملت عبء الأضرار المادية*						
Percentage of persons exposed to criminal offense and the victim was prone to tangible losses	94.4	72.7	78.6	88.7	85.8	النسبة المئوية للأفراد الضحايا الذين تعرضوا لفعال إجرامي، وكان الضحية هو الذي تحمل عبء الأضرار المادية للفعال الإجرامي

(-): Means data not available.

(..): البيانات غير متوفرة

(*): Percent from the total individuals who have been subjected to at least one criminal offense

(*): النسبة هي من إجمالي الأفراد الذين تعرضوا لفعال إجرامي واحد على الأقل

جدول 1: نسبة الأسر ضحايا الأفعال الإجرامية حسب نوع الفعل الإجرامي والمنطقة خلال الشهور 12 الماضية

Table 1: Percentage of Victimized Households by Type of Criminal Offense, and Region During Previous 12 Months

Type of Criminal Offense	Region المنطقة		فلسطين Palestine	نوع الفعل الإجرامي
	قطاع غزة Gaza Strip	الضفة الغربية West Bank		
Theft (Excluding Vehicle)	4.7	2.4	3.2	سرقة أي شيء غير السيارة
Vehicle Theft or Part of it	3.8	4.4	4.3	سرقة السيارة أو بعض قطع السيارة
Robbery or Theft Attempt	0.3	0.9	0.7	محاولة السطو أو السرقة
Property Damage	0.5	0.5	0.5	إتلاف الممتلكات
Threat	0.1	0.6	0.3	التهديد
Assault	0.6	0.7	0.7	الاعتداء
Israeli Soldiers or Settlers Harassment or Assault	8.9	2.0	4.4	تحرش أو اعتداء قوات الاحتلال أو المستوطنين الإسرائيليين
Other Crimes	0.1	0.3	0.2	جرائم أخرى
Households who Exposed to at Least one Criminal Offense	13.4	7.1	9.6	الأسر التي تعرضت لفعل إجرامي واحد على الأقل

جدول 2: نسبة الأسر ضحايا الأفعال الإجرامية حسب نوع الفعل الإجرامي وعدد أفراد الأسرة خلال الشهور 12 الماضية

Table 2: Percentage of Victimized Households by Type of Criminal Offense and Number of Persons per Household During Previous 12 Months

Type of Criminal Offense	المجموع Total	عدد أفراد الأسرة Number of Persons per Household					نوع الفعل الإجرامي
		+9	8-7	6-5	4-3	2-1	
Theft (Excluding Vehicle)	3.2	4.5	3.4	2.9	3.2	2.4	سرقة أي شيء غير السيارة
Vehicle Theft or Part of it	4.3	0.8	3.5	5.1	6.3	3.4	سرقة السيارة أو بعض قطع السيارة
Robbery or Theft Attempt	0.7	0.6	0.5	0.7	0.7	0.9	محاولة السطو أو السرقة
Property Damage	0.5	0.5	0.5	0.4	0.6	0.6	إتلاف الممتلكات
Threat	0.3	0.7	0.4	0.5	0.3	0.3	التهديد
Assault	0.7	0.1	0.7	0.4	0.9	0.4	الاعتداء
Israeli Soldiers or Settlers Harassment or Assault	4.4	7.3	6.7	3.6	2.9	1.8	تحرش أو اعتداء قوات الاحتلال أو المستوطنين الإسرائيليين
Other Crimes	0.2	0.1	0.3	0.3	0.1	0.3	جرائم أخرى
Overall Criminal Offenses	9.6	13.8	11.9	8.7	8.5	5.5	مجموع الأفعال الإجرامية

جدول 3: نسبة الأسر ضحايا الأفعال الإجرامية حسب نوع الفعل الإجرامي ومهنة رب الأسرة خلال الشهور 12 الماضية

Table 3: Percentage of Victimized Households by Type of Criminal Offense and Occupation of Head of Household During Previous 12 Months

Type of Criminal Offense	المجموع Total	مهنة رب الأسرة								نوع الفعل الإجرامي
		لا يعمل Does not Work	المهن الأولية Elementary Occupation	مشغلو الآلات ومجموعها Plant & Machine Operators and Assemblers	العاملون في الحرف وما إليها من المهن craft and Related Trade Workers	العمال المهرة في الزراعة وصيد الأسماك Skilled Agricultured and Fishery Workers	العاملون في الخدمات والباعة في الأسواق Service, Shop and Market Workers	الفنيون والمتخصصون والكتبة Professionals Technicians and, Clerks	المشروعون وموظفو الإدارة العليا Legislators, Senior Officials and Manager	
Theft (Excluding Vehicle)	3.2	4.2	2.9	2.6	3.1	1.6	3.5	3.6	3.9	سرقة أي شيء غير السيارة
Vehicle Theft or Part of it	4.3	0.6	5.9	5.8	3.7	4.2	1.8	5.8	4.4	سرقة السيارة أو بعض قطع السيارة
Robbery or Theft Attempt	0.7	0.1	0.5	1.1	1.0	1.5	0.6	0.7	1.0	محاولة السطو أو السرقة
Property Damage	0.5	0.5	0.7	1.4	0.0	0.2	0.2	0.5	0.6	إتلاف الممتلكات
Threat	0.3	1.0	0.4	1.1	0.3	0.1	0.2	0.1	0.7	التهديد
Assault	0.7	0.9	0.6	0.6	0.4	0.8	0.2	1.0	0.9	الاعتداء
Israeli Soldiers or Settlers Harassment or Assault	4.4	7.5	4.6	4.7	2.1	6.2	3.8	4.1	3.4	تحرش أو اعتداء قوات الاحتلال أو المستوطنين الإسرائيليين
Other Crimes	0.2	0.3	0.1	0.5	0.1	0.2	0.8	0.2	00	جرائم أخرى
Overall Criminal Offenses	9.6	13.1	8.9	11.2	7.3	9.2	8.9	10.4	10.2	مجموع الأفعال الإجرامية

جدول 4: التوزيع النسبي للأفراد ضحايا الأفعال الإجرامية حسب نوع آخر فعل إجرامي والمنطقة خلال الشهور 12 الماضية

Table 4: Percentage Distribution of Victimized Persons by Type of Last Criminal Offense and Region During Previous 12 Month

Type of Criminal Offense	Region المنطقة		فلسطين Palestine	نوع الفعل الإجرامي
	قطاع غزة Gaza Strip	الضفة الغربية West Bank		
Theft	32.0	43.5	37.8	سرقة
Robbery or Theft Attempt	0.9	7.3	4.1	محاولة سطو وسرقة
Property Damage	1.9	4.2	3.0	إتلاف ممتلكات
Threat	0.6	8.1	4.4	تهديد
Assault	4.0	8.4	6.2	اعتداء
Israeli Soldiers or Settlers Harassment or Assault	59.7	24.8	42.2	إعتداء وتحرش الجيش الإسرائيلي والمستوطنين
Other Crimes	0.9	3.7	2.3	جرائم أخرى
Total	100	100	100	المجموع
Persons who exposed to at least one criminal offense	2.3	1.4	1.8	الأفراد الذين تعرضوا لفعل إجرامي واحد على الأقل

جدول 5: التوزيع النسبي للأفراد ضحايا الأفعال الإجرامية حسب نوع آخر فعل إجرامي ونوع التجمع السكاني خلال الشهور 12 الماضية

Table 5: Percentage Distribution of Victimized Persons by Type of Last Criminal Offense and Type of Locality During Previous 12 Months

Type of Criminal Offense	Type of Locality نوع التجمع السكاني			فلسطين Palestine	نوع الفعل الإجرامي
	مخيم Camp	ريف Rural	حضر Urban		
Theft	39.2	31.7	38.7	37.8	سرقة
Robbery or Theft Attempt	7.6	9.0	2.9	4.1	محاولة سطو وسرقة
Property Damage	1.4	5.7	2.7	3.0	إتلاف ممتلكات
Threat	3.3	3.4	4.7	4.4	تهديد
Assault	8.7	7.5	5.6	6.2	اعتداء
Israeli Soldiers or Settlers Harassment or Assault	39.3	39.8	43.0	42.2	إعتداء وتحرش الجيش الإسرائيلي والمستوطنين
Other Crimes	0.5	2.9	2.4	2.3	جرائم أخرى
Total	100	100	100	100	المجموع

جدول 6: التوزيع النسبي للأفراد ضحايا الأفعال الإجرامية حسب بعض المتغيرات ونوع آخر فعل إجرامي خلال الشهور 12 الماضية

Table 6: Percentage Distribution of Victimized Persons by Selected Variables and Type of Last Criminal Offense During Previous 12 Months

Selected Variables	المجموع Total	نوع الفعل الإجرامي							المتغيرات
		أخرى Other Crimes	إعتداء وتحرش الجيش الإسرائيلي والمستوطنين Israeli Soldiers or Settlers Harassment or Assault	إعتداء Assault	تهديد Threat	إتلاف ممتلكات Property Damage	محاولة سطو وسرقة Robbery or Theft Attempt	سرقة Theft	
Sex									جنس الضحية
Male	89.1	80.0	94.4	87.9	89.5	88.0	10.5	85.0	ذكر
Female	10.9	20.0	5.6	12.1	10.5	12.0	19.5	15.0	أنثى
Total	100	100	100	100	100	100	100	100	المجموع
Age of Victim									عمر الضحية
Up to 17	4.7	0.0	2.2	31.2	12.4	0.0	0.0	3.3	حتى 17
18 - 24	11.2	7.3	11.4	17.7	17.7	6.9	4.2	10.6	18 - 24
25 - 34	25.0	24.8	21.9	33.3	37.0	25.5	32.7	24.8	25 - 34
35 - 44	24.2	33.0	24.5	8.3	16.5	35.1	35.9	24.7	35 - 44
45+	34.9	34.9	40.0	9.5	16.4	32.5	27.2	36.6	+45
Total	100	100	100	100	100	100	100	100	المجموع

جدول 7: التوزيع النسبي للأفراد ضحايا الأفعال الإجرامية* حسب جنس وعمر منفذ آخر فعل إجرامي والمنطقة خلال الشهور 12 الماضية
Table 7: Percentage Distribution of Victimized Persons* by Sex and Age of Perpetrator of Last Criminal Offense and Region During Previous 12 Months

Sex and Age of Crime Perpetrator	Region المنطقة		فلسطين Palestine	جنس وعمر منفذ الجريمة
	قطاع غزة Gaza Strip	الضفة الغربية West Bank		
Sex of Crime Perpetrator				جنس منفذ الجريمة
Males	92.3	88.7	89.6	ذكور
Females	7.7	5.5	6.1	إناث
Both	0.0	2.1	1.5	كلا الجنسين
Unknown	0.0	3.7	2.8	غير معروف
Total	100	100	100	المجموع
Age of Crime Perpetrator				عمر منفذ الجريمة
Less than 18 years	22.4	13.3	15.5	أقل من 18 سنة
18 years and Over	70.9	74.4	73.5	18 سنة فأكثر
Different Age Groups	6.7	12.3	11.0	أعمار مختلفة
Total	100	100	100	المجموع

* Victims of Israeli Soldiers or Settlers harassment or unknown Perpetrator are not included

* لا يشمل ضحايا تحرشات واعتداءات قوات الاحتلال والمستوطنين الإسرائيليين، ولا يشمل إذا كان المجرم غير معروف

جدول 8: التوزيع النسبي للأفراد ضحايا الأفعال الإجرامية حسب نوع الفعل الإجرامي والتبليغ عن آخر جريمة خلال الشهور 12 الماضية
Table 8: Percentage Distribution of Victimized Persons by Type of Last Criminal Offense and Crime Reporting During Previous 12 Months

Type of Criminal Offense	Crime Reporting التبليغ عن الجريمة			نوع الفعل الإجرامي
	لم يتم التبليغ Not Reported	تم التبليغ Reported		
		وصل منها إلى المحكمة Reported Crime Underwent Legal Proceedings	الجرائم المبلغ عنها Reported Crime	
Theft	78.0	20.5	49.7	سرقة
Robbery or Theft Attempt	7.3	4.4	6.7	محاولة سطو وسرقة
Property Damage	4.6	5.7	6.0	إتلاف ممتلكات
Threat	2.5	29.3	13.1	تهديد
Assault	5.6	26.5	17.7	اعتداء
Other Crimes	2.0	13.6	6.8	جرائم أخرى
Total	100	100	100	المجموع

* Victims of Israeli Soldiers or Settlers harassment or are not included

لا يشمل ضحايا تحرشات واعتداءات قوات الاحتلال والمستوطنين الإسرائيليين

جدول 9: التوزيع النسبي للأفراد ضحايا الأفعال الإجرامية حسب نوع الفعل الإجرامي ومكان حصول آخر جريمة خلال الشهور 12 الماضية

Table 9: Percentage Distribution of Victimized Persons by Type of Last Criminal Offense and Location During Previous 12 Months

Type of Criminal Offense	المجموع Total	Location of Crime مكان حصول الجريمة				نوع الفعل الإجرامي
		خارج التجمع السكاني Outside Locality	مكان آخر داخل التجمع السكاني Other Place Inside Locality	بجوار المنزل Nearby the House	داخل المنزل Inside the House	
Theft	100	18.8	22.2	25.9	33.1	سرقة
Robbery or Theft Attempt	100	4.4	3.3	27.9	64.4	محاولة سطو وسرقة
Property Damage	100	12.6	17.2	37.9	32.3	إتلاف ممتلكات
Threat	100	0.0	59.2	28.9	11.9	تهديد
Assault	100	6.2	26.9	53.8	13.1	إعتداء
Israeli Soldiers and Settlers Harassment or Assault	100	13.0	8.0	4.0	75.0	اعتداء وتحرش الجيش الإسرائيلي والمستوطنين
Other Crimes	100	40.6	22.9	26.8	9.7	جرائم أخرى

جدول 10: التوزيع النسبي للأفراد ضحايا الأفعال الإجرامية حسب نوع آخر فعل إجرامي وحصول مواجهة خلال الشهور 12 الماضية

Table 10: Percentage Distribution of Victimized Persons by Type of Last Criminal Offense and Confrontation During Previous 12 Months

Type of Criminal Offense	المجموع Total	لا يوجد مواجهة No Confrontation	يوجد مواجهة Confrontation	نوع الفعل الإجرامي
Theft	100	99.0	1.0	سرقة
Robbery or Theft Attempt	100	91.7	8.3	محاولة سطو وسرقة
Property Damage	100	86.7	13.3	إتلاف ممتلكات
Threat	100	42.1	57.9	تهديد
Assault	100	27.1	72.9	إعتداء
Israeli Soldiers and Settlers Harassment or Assault	100	92.2	7.8	اعتداء وتحرش الجيش الإسرائيلي والمستوطنين
Other Crimes	100	82.0	18.0	جرائم أخرى

جدول 11 : التوزيع النسبي للأفراد ضحايا الأفعال الإجرامية حسب منفذ آخر فعل إجرامي وحصول مواجهة خلال الشهور 12 الماضية

Table 11: Percentage Distribution of Victimized Persons by Perpetrator of Last Criminal Offense and Confrontation During Previous 12 Months

Perpetrator	المجموع Total	لا يوجد مواجهة No Confrontation	يوجد مواجهة Confrontation	منفذ الجريمة
Israeli Soldiers or Settlers	42.8	44.9	27.7	جيش الاحتلال أو المستوطنين الإسرائيليين
A Relative	4.8	3.3	16.0	أحد الأقارب
From Same Locality; Not Relative	11.4	7.3	41.9	أحد أبناء التجمع السكاني من غير الأقارب
Others Known	4.8	3.7	12.9	آخرون تم التعرف عليهم
Others not Known	36.2	40.8	1.5	آخرون لم يتم التعرف عليهم
Total	100	100	100	المجموع

جدول 12: التوزيع النسبي للأفراد ضحايا الأفعال الإجرامية حسب منفذ آخر فعل إجرامي ونوع الضرر خلال الشهور 12 الماضية

Table 12: Percentage Distribution of Victimized Persons by Perpetrator of Last Criminal Offense and Type of Harm During Previous 12 Months

Perpetrator	نوع الأضرار Type of Harm				منفذ الجريمة
	لا يوجد أضرار None	يوجد أضرار بشرية ومادية Physical Harm and Tangible Losses	أضرار مادية Tangible Losses	أضرار بشرية Physical Harm	
Israeli Soldiers or Settlers	43.9	37.7	44.5	17.7	جيش الاحتلال أو المستوطنين الإسرائيليين
A Relative	8.9	16.5	1.8	29.6	أحد الأقارب
From Same Locality; Not Relative	24.8	21.8	6.1	36.1	أحد أبناء التجمع السكاني من غير الأقارب
Others Known	4.9	24.0	3.9	11.4	آخرون تم التعرف عليهم
Others not Known	17.9	0.0	43.7	5.2	آخرون لم يتم التعرف عليهم
Total	100	100	100	100	المجموع

جدول 13: التوزيع النسبي للأفراد ضحايا الأفعال الإجرامية حسب قيمة الأضرار المادية لآخر فعل إجرامي والمنطقة خلال الشهور 12 الماضية

Table 13: Percentage Distribution of Victimized Persons by Tangible Losses of the Last Criminal Offense and Region During Previous 12 Months,

Tangible Losses (Jordanian Dinar)	Region المنطقة		فلسطين Palestine	الأضرار المادية (بالدينار الأردني)
	قطاع غزة Gaza Strip	الضفة الغربية West Bank		
1-49	16.9	15.9	16.5	49-1
50-99	13.6	15.6	14.4	99-50
100-249	29.3	14.5	23.5	249-100
250-999	26.0	25.3	25.7	999-250
1000+	14.2	28.7	19.9	+1000
Total	100	100	100	مجموع

جدول 14: التوزيع النسبي للأفراد ضحايا الأفعال الإجرامية حسب نوع آخر فعل إجرامي والجهة التي تحملت عبء الأضرار المادية خلال الشهور 12 الماضية

Table 14: Percentage Distribution of Victimized Persons by Type of Last Criminal Offense and Party Prone to Tangible Losses During Previous 12 Months

Type of Criminal Offense	المجموع Total	الجهة التي تحملت عبء الأضرار المادية Party Prone to Tangible Losses		نوع الفعل الإجرامي
		ليست الضحية Not the Victim	الضحية The Victim	
Theft	100	4.3	95.7	سرقة
Robbery or Theft Attempt	100	0.0	100	محاولة سطو وسرقة
Property Damage	100	3.0	97.0	إتلاف ممتلكات
Threat	100	41.4	58.6	تهديد
Assault	100	0.0	100	إعتداء
Israeli Soldiers and Settlers Harassment or Assault	100	6.6	93.4	اعتداء وتحرش الجيش الإسرائيلي والمستوطنين
Other Crimes	100	9.0	91.0	جرائم أخرى
Party Prone to Tangible Losses	100	5.5	94.5	من تحمل عبء الأضرار المادية

جدول 15: التوزيع النسبي للأفراد ضحايا الأفعال الإجرامية حسب نوع آخر فعل إجرامي ووقت حصول الجريمة خلال الشهور 12 الماضية

Table 15: Percentage Distribution of Victimized Persons by Type of Last Criminal Offense and Timing of Crime During Previous 12 Month

Type of Criminal Offense	المجموع Total	Timing of Crime				نوع الفعل الإجرامي
		غير معروف Not Known	07:59-24:00	23:59-16:00	15:59-08:00	
Theft	100	20.3	23.4	26.0	30.3	سرقة
Robbery or Theft Attempt	100	3.3	47.2	36.3	13.2	محاولة سطو وسرقة
Property Damage	100	7.4	28.7	42.5	21.4	إتلاف ممتلكات
Threat	100	4.7	11.2	49.1	35.0	تهديد
Assault	100	0.0	13.3	47.7	39.0	إعتداء
Israeli Soldiers and Settlers Harassment or Assault	100	2.1	29.2	35.4	33.3	اعتداء وتحرش الجيش الإسرائيلي والمستوطنين
Other Crimes	100	45.4	0.0	15.7	38.9	جرائم أخرى
Total	100	10.2	25.3	33.0	31.5	المجموع

جدول 16: التوزيع النسبي للأفراد ضحايا الأفعال الإجرامية حسب مكان حصول آخر جريمة والمنطقة خلال الشهور 12 الماضية

Table 16: Percentage Distribution of Victimized Persons by Location of Last Crime and Region During Previous 12 Months

Location	Region		فلسطين Palestine	مكان حصول الجريمة
	قطاع غزة Gaza Strip	المنطقة الغربية West Bank		
Inside the House	71.2	27.7	49.3	داخل المنزل
Nearby House	12.7	25.2	19.0	بجوار المنزل
Other Place Inside Locality	11.6	22.8	17.2	مكان آخر داخل التجمع السكاني
Outside Locality	4.3	21.2	12.8	خارج التجمع السكاني
At Israeli Checkpoints	0.2	3.1	1.7	على الحواجز العسكرية الاسرائيلية
Total	100	100	100	المجموع

جدول 17: التوزيع النسبي للأفراد ضحايا الأفعال الإجرامية حسب مكان حصول آخر جريمة ونوع التجمع السكاني خلال الشهور 12 الماضية

Table 17: Percentage Distribution of Victimized Persons by Location of Last Crime and Type of Locality During Previous 12 Months

Location of Crime	Localities Type			فلسطين Palestine	مكان حصول الجريمة
	مخيم Camp	ريف Rural	حضر Urban		
Inside the House	60.3	36.1	50.6	49.3	داخل المنزل
Nearby House	18.5	15.7	19.6	19.0	بجوار المنزل
Other Place Inside Locality	11.3	17.1	17.9	17.2	مكان آخر داخل التجمع السكاني
Outside Locality	8.1	27.8	10.5	12.8	خارج التجمع السكاني
At Israeli Checkpoints	1.8	3.3	1.4	1.7	على الحواجز العسكرية الاسرائيلية
Total	100	100	100	100	المجموع

جدول 18: التوزيع النسبي للأفراد ضحايا الأفعال الإجرامية حسب مكان حصول آخر جريمة والأضرار المادية خلال الشهور 12 الماضية

Table 18: Percentage Distribution of Victimized Persons by Location of Last Crime and Tangible Losses During Previous 12 Months

Location of Crime	الأضرار المادية بالدينار الأردني Tangible Losses (Jordanian Dinar)					مكان حصول الجريمة
	+1000	999-250	249-100	99-50	حتى 49 Up to 49	
Inside the House	49.5	55.9	62.1	57.6	54.9	داخل المنزل
Nearby House	14.9	15.9	16.3	17.1	20.6	بجوار المنزل
Other Place Inside Locality	18.3	15.3	12.7	9.1	17.1	مكان آخر داخل التجمع السكاني
Outside Locality	14.9	12.1	7.8	14.8	7.4	خارج التجمع السكاني
At Israeli Checkpoints	2.4	0.8	1.1	1.4	0.0	على الحواجز العسكرية الاسرائيلية
Total	100	100	100	100	100	المجموع

جدول 19: التوزيع النسبي للأفراد ضحايا الأفعال الإجرامية حسب التبليغ عن آخر جريمة والمنطقة خلال الشهور 12 الماضية

Table 19: Percentage Distribution of Victimized Persons by Last Crime Reporting and Region During Previous 12 Months

Crime Reporting	Region المنطقة		فلسطين Palestine	التبليغ عن الجريمة
	قطاع غزة Gaza Strip	الضفة الغربية West Bank		
Reported	32.8	49.2	43.4	تم التبليغ
Reported Crime Underwent Legal Proceedings	28.9	42.5	38.9	وصول منها إلى المحكمة
Not Reported	67.2	50.8	56.6	لم يتم التبليغ

* Victims of Israeli Soldiers or Settlers harassment are not included

* لا يشمل ضحايا تحرشات واعتداءات قوات الاحتلال والمستوطنين الإسرائيليين.

جدول 20: التوزيع النسبي للأفراد ضحايا الأفعال الإجرامية حسب سبب عدم التبليغ عن الجريمة والمنطقة خلال الشهور 12 الماضية

Table 20: Percentage Distribution of Victimized Persons by Reasons for not reporting and Region During Previous 12 Months

Reasons For Not Reporting	Region المنطقة		فلسطين Palestine	سبب عدم التبليغ
	قطاع غزة Gaza Strip	الضفة الغربية West Bank		
Not Serious Enough	39.6	46.8	43.8	عدم خطورة الحادث
Personally\ Tribal Solute	2.0	11.8	7.7	حل الموضوع شخصياً/ عشائرياً
Insurance not Available	0.0	0.5	0.3	عدم توفر تأمين
Dislike of Police interfering	30.1	16.2	22.0	عدم الرغبة في تدخل الشرطة
Do not Trust in Authorities	6.4	9.9	8.4	عدم الثقة بالأجهزة المختصة
Social Position	2.2	6.4	4.6	المكانة الاجتماعية
Other Reasons*	19.7	8.4	13.2	أسباب أخرى*
Total	100	100	100	المجموع

*: includes lack of knowledge of the offender, and do not want to accuse anyone, and the lack of evidence and proof

* تشمل عدم معرفة المجرم، وعدم الرغبة في اتهام أحد، وعدم وجود دلائل وإثباتات

جدول 21: التوزيع النسبي للأفراد ضحايا الأفعال الإجرامية حسب منفذ آخر فعل إجرامي والمنطقة خلال الشهور 12 الماضية

Table 21: Percentage Distribution of Victimized Persons by Perpetrator of Last Criminal Offense and Region During Previous 12 Months

Perpetrator	Region المنطقة		فلسطين Palestine	منفذ الجريمة
	قطاع غزة Gaza Strip	الضفة الغربية West Bank		
Israeli Soldiers or Settlers	59.7	26.0	42.8	جيش الاحتلال أو المستوطنين الإسرائيليين
A Relative	1.3	8.2	4.8	أحد الأقارب
From Same Locality; Not Relative	5.7	17.1	11.4	أحد أبناء التجمع السكاني من غير الأقارب
Others Known	3.3	6.3	4.8	آخرون تم التعرف عليهم
Others not Known	30.0	42.4	36.2	آخرون لم يتم التعرف عليهم
Total	100	100	100	المجموع

جدول 22: التوزيع النسبي للأفراد ضحايا الأفعال الإجرامية حسب منفذ آخر فعل إجرامي ونوع التجمع السكاني خلال الشهور 12 الماضية

Table 22: Percentage Distribution of Victimized Persons by Perpetrator of Last Criminal Offense and Type of Locality During Previous 12 Months

Perpetrator	نوع التجمع			فلسطين Palestine	منفذ الجريمة
	مخيم Camp	ريف Rural	حضر Urban		
Israeli Soldiers or Settlers	39.3	41.1	43.5	42.8	جيش الاحتلال أو المستوطنين الإسرائيليين
A Relative	6.8	5.4	4.5	4.8	أحد الأقارب
From Same Locality; Not Relative	8.1	16.9	10.8	11.4	أحد أبناء التجمع السكاني من غير الأقارب
Others Known	8.8	5.0	4.3	4.8	آخرون تم التعرف عليهم
Others not Known	37.0	31.6	36.9	36.2	آخرون لم يتم التعرف عليهم
Total	100	100	100	100	المجموع

جدول 23: التوزيع النسبي للأفراد ضحايا الأفعال الإجرامية حسب منفذ الجريمة ونوع آخر فعل إجرامي خلال الشهور 12 الماضية

Table 23: Percentage Distribution of Victimized Persons by Perpetrator and Type of Last Criminal Offense During Previous 12 Months

Perpetrator	المجموع Total	نوع الفعل الإجرامي					منفذ الجريمة
		أخرى Other Crimes	إعتداء وتحرش الجيش الإسرائيلي والمستوطنين Israeli Soldiers or Settlers Harassment or Assault	تهديد/ اعتداء Threat/ Assault	إتلاف ممتلكات Property Damage	سرقة/ محاولة سطو وسرقة Theft/ Robbery or Theft Attempt	
Israeli Soldiers or Settlers	42.8	0.0	100	0.0	3.0	1.1	جيش الاحتلال أو المستوطنين الإسرائيليين
A Relative	4.8	7.5	0.0	30.8	1.8	3.2	أحد الأقارب
From Same Locality; Not Relative	11.4	31.0	0.0	54.0	20.6	10.4	أحد أبناء التجمع من غير الأقارب
Others Known	4.8	61.5	0.0	12.5	20.2	3.4	آخرون تم التعرف عليهم
Others not Known	36.2	0.0	0.0	2.7	54.4	81.9	آخرون لم يتم التعرف عليهم
Total	100	100	100	100	100	100	المجموع

جدول 24: التوزيع النسبي للأفراد ضحايا الأفعال الإجرامية حسب منفذ آخر فعل إجرامي ونوع الضرر خلال الشهور 12 الماضية

Table 24: Percentage Distribution of Victimized Persons by Perpetrator of Last Criminal Offense and Type of Harm During Previous 12 Months

Perpetrator	المجموع Total	نوع الضرر Type of Harm		منفذ الجريمة
		لا يوجد أضرار بشرية No Physical Harm	يوجد أضرار بشرية Physical Harm	
Israeli Soldiers or Settlers	42.8	44.4	22.0	جيش الاحتلال أو المستوطنين الإسرائيليين
A Relative	4.8	3.1	26.8	أحد الأقارب
From Same Locality; Not Relative	11.4	9.8	33.0	أحد أبناء التجمع السكاني من غير الأقارب
Others Known	4.8	4.1	14.1	آخرون تم التعرف عليهم
Others not Known	36.2	38.6	4.1	آخرون لم يتم التعرف عليهم
Total	100	100	100	المجموع

جدول 25: التوزيع النسبي للأفراد ضحايا الأفعال الإجرامية حسب منفذ آخر فعل إجرامي وقيمة الأضرار المادية خلال الشهور 12 الماضية

Table 25: Percentage Distribution of Victimized Persons by Perpetrator of Last Criminal Offense and Tangible Losses During Previous 12 Months

Perpetrator	الأضرار المادية بالدينار الأردني Tangible Losses (Jordanian Dinar)					منفذ الجريمة
	+1000	999-250	249-100	99-50	لغاية 49	
Israeli Soldiers or Settlers	42.3	47.9	53.1	38.8	34.1	جيش الاحتلال أو المستوطنين الإسرائيليين
A Relative	5.1	0.7	1.1	2.3	1.6	أحد الأقارب
From Same Locality; Not Relative	11.9	3.3	8.3	1.4	6.5	أحد أبناء التجمع السكاني من غير الأقارب
Others Known	10.1	4.2	0.6	3.1	3.6	آخرون تم التعرف عليهم
Others not Known	30.6	43.9	36.9	54.4	54.2	آخرون لم يتم التعرف عليهم
Total	100	100	100	100	100	المجموع

جدول 26: التوزيع النسبي للأفراد ضحايا الأفعال الإجرامية حسب منفذ آخر فعل إجرامي والجهة التي تحملت عبء الأضرار المادية خلال الشهور 12 الماضية

Table 26: Percentage Distribution of Victimized Persons by Perpetrator of Last Criminal Offense and Party Prone to Tangible Losses During Previous 12 Months

Perpetrator	المجموع Total	الجهة التي تحملت عبء الأضرار المادية Party Prone to Tangible Losses		منفذ الجريمة
		ليست الضحية Not the Victim	الضحية The Victim	
Israeli Soldiers or Settlers	44.9	54.6	44.3	جيش الاحتلال أو المستوطنين الإسرائيليين
A Relative	2.1	0.0	2.2	أحد الأقارب
From Same Locality; Not Relative	6.5	28.1	5.2	أحد أبناء التجمع السكاني من غير الأقارب
Others Known	4.3	9.5	4.0	آخرون تم التعرف عليهم
Others not Known	42.2	7.8	44.3	آخرون لم يتم التعرف عليهم
Total	100	100	100	المجموع

جدول 27: التوزيع النسبي للأفراد ضحايا الأفعال الإجرامية حسب نوع الضرر لآخر فعل إجرامي والمنطقة خلال الشهور 12 الماضية

Table 27: Percentage Distribution of Victimized Persons by Type of Harm of Last Criminal Offense and Region During Previous 12 Months

Type of Harm	المنطقة Region		فلسطين Palestine	نوع الأضرار
	قطاع غزة Gaza Strip	الضفة الغربية West Bank		
Bodily Harm	3.3	7.6	5.5	يوجد أضرار بشرية فقط
Tangible Losses	92.0	57.9	74.9	يوجد أضرار مادية فقط
Bodily Harm and Tangible Losses	1.0	2.0	1.5	يوجد أضرار بشرية ومادية
No Losses	3.7	32.5	18.1	لا يوجد أضرار
Total	100	100	100	المجموع

جدول 28: التوزيع النسبي للأفراد ضحايا الأفعال الإجرامية حسب قيمة الأضرار المادية ونوع التجمع السكاني لآخر فعل إجرامي خلال الشهور 12 الماضية

Table 28: Percentage Distribution of Victimized Persons by Tangible Losses of Last Criminal Offense and Type of Locality During Previous 12 Months

Tangible Losses (Jordanian Dinar)	Locality Type			فلسطين Palestine	الأضرار المادية (بالدينار الأردني)
	مخيم Camp	ريف Rural	حضر Urban		
Up to 49	16.0	12.5	17.2	16.5	لغاية 49
50-99	10.2	7.3	15.9	14.4	99-50
100-249	29.7	20.6	23.2	23.5	249-100
250-999	25.8	27.9	25.4	25.7	999-250
1000+	18.3	31.7	18.3	19.9	+1000
Total	100	100	100	100	المجموع

جدول 29: التوزيع النسبي للأفراد ضحايا الأفعال الإجرامية حسب الجهة التي تحملت عبء الأضرار المادية لآخر فعل إجرامي والمنطقة خلال الشهور 12 الماضية

Table 29: Percentage Distribution of Victimized Persons by Party Prone to Tangible Losses of Last Criminal Offense and Region During Previous 12 Months

Party Prone to Tangible Losses	Region		فلسطين Palestine	الجهة التي تحملت عبء الأضرار المادية
	قطاع غزة Gaza Strip	الضفة الغربية West Bank		
The Victim	95.7	92.4	94.4	الضحية
Not the Victim	4.3	7.6	5.6	غير الضحية
Total	100	100	100	المجموع

جدول 30: التوزيع النسبي للأفراد ضحايا السرقة حسب نوع المسروقات والتبليغ عن سرقة خلال الشهور 12 الماضية

Table 30: Percentage Distribution of Victimized Persons by Type of Stolen Goods and Last Theft Reported During Previous 12 Months

Type of Stolen Goods	المجموع Total	التبليغ عن الجريمة Crime Reporting		نوع المسروقات
		لم يتم التبليغ Not Reported	تم التبليغ Reported	
Money, Jewelry	100	56.9	43.1	أموال نقدية، مجوهرات
Vehicle or Part of it	100	67.1	32.9	سيارة أو بعض قطعها
Both	100	66.7	33.3	كلاهما
Mobile	100	88.8	11.2	هاتف خلوي
Other**	100	62.7	37.3	أخرى**

** Other include (theft of livestock, poultry, Furniture and work tools)

** أخرى تشمل (سرقة مواشي، طيور، أثاث، سرقة أدوات عمل)

جدول 31: التوزيع النسبي للأفراد ضحايا السرقة حسب نوع المسروقات وحجم الأضرار المادية خلال الشهور 12 الماضية
 Table 31: Percentage Distribution of Victimized Persons by Type of Stolen Goods and Tangible Losses During Previous 12 Months

Type of Stolen Goods	المجموع Total	حجم الأضرار المادية بالدينار الأردني Tangible Losses (Jordanian Dinar)					نوع المسروقات
		+1000	999-250	249-100	99-50	Up to 49 لغاية	
Money, Jewelry	100	39.8	27.5	17.6	3.8	11.3	أموال نقدية، مجوهرات
Vehicle or Part of it	100	14.9	42.0	9.5	14.8	18.8	سيارة أو بعض قطعها
Both	100	0.0	33.3	66.7	0.0	0.0	كلاهما
Mobile	100	0.0	17.4	28.8	26.7	27.1	هاتف خلوي
Other**	100	13.9	18.5	23.8	20.7	23.1	أخرى**

** Other include (theft of livestock, poultry, Furniture and work tools)

** أخرى تشمل (سرقة مواشي، طيور، أثاث، سرقة أدوات عمل)

جدول 32: التوزيع النسبي للأفراد ضحايا الأفعال الإجرامية حسب مكان حصول سرقة ونوع المسروقات خلال الشهور 12 الماضية

Table 32: Percentage Distribution of Victimized Persons by Location of Last Criminal Theft Offense and Type of Stolen Goods During Previous 12 Months

Location of Crime	المجموع Total	نوع المسروقات					مكان حصول الجريمة
		أخرى** Other	هاتف خلوي Mobile	كلاهما Both	السيارة أو بعض قطعها Vehicle or Part of it	أموال نقدية، مجوهرات Money, Jewelry	
Inside the House	33.4	36.6	14.9	0.0	0.0	68.0	داخل المنزل
Nearby House	25.7	30.5	13.6	62.0	50.8	7.1	بجوار المنزل
Other Place Inside Locality	22.2	20.8	30.0	38.0	19.9	19.0	مكان آخر داخل التجمع السكاني
Outside Locality	18.7	12.1	41.5	0.0	29.3	5.9	خارج التجمع السكاني
Total	100	100	100	100	100	100	المجموع

** Other include (theft of livestock, poultry, Furniture and work tools)

** أخرى تشمل (سرقة مواشي، طيور، أثاث، سرقة أدوات عمل)

جدول 33: الأفراد ضحايا الأفعال الإجرامية حسب منفذ آخر سرقة ونوع المسروقات خلال الشهور 12 الماضية

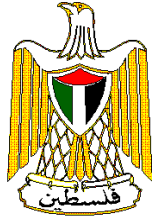
Table 33: Victimized Persons by Perpetrator of Last Theft and Type of Stolen Goods During Previous 12 Months

Perpetrator	المجموع Total	نوع المسروقات Type of Stolen Goods					منفذ الجريمة
		أخرى* Other*	هاتف خلوي Mobile	كلاهما Both	السيارة أو بعض قطعها Vehicle or Part of it	أموال نقدية، مجوهرات Money, Jewelry	
Israeli Soldiers or Settlers	0.8	2.1	0.0	0.0	0.0	0.0	جيش الاحتلال أو المستوطنين الإسرائيليين
A Relative	3.3	3.7	0.0	28.7	0.0	5.7	أحد الأقارب
From Same Locality; Not Relative	9.3	12.3	0.0	0.0	10.4	11.5	أحد أبناء التجمع من غير الأقارب
Others Known	3.8	6.2	0.0	0.0	6.4	1.2	آخرون تم التعرف عليهم
Others not Known	82.8	75.7	100	71.3	83.2	81.6	آخرون لم يتم التعرف عليهم
Total	100	100	100	100	100	100	المجموع

* أخرى تشمل (سرقة مواشي، طيور، أثاث، سرقة أدوات

* Other include(theft of livestock, poultry, Furniture and work tools)

(عمل)



State of Palestine
Palestinian Central Bureau of Statistics

Victimization Survey - 2012
Main Findings

March, 2013

PAGE NUMBERS OF ENGLISH TEXT ARE PRINTED IN SQUARE BRACKETS.
TABLES ARE PRINTED IN THE ARABIC ORDER (FROM RIGHT TO LEFT).

This document is prepared in accordance with the standard procedures stated in the Code of Practice for Palestine Official Statistics 2006

©March, 2013.

All rights reserved

Suggested Citation:

Palestinian Central Bureau of Statistics, 2013. *Victimization Survey 2012. Main Findings.*
Ramallah - Palestine.

All correspondence should be directed to:

Palestinian Central Bureau of Statistics
P.O.Box 1647, Ramallah - Palestine

Tel: (970/972) 2 2982700

Fax: (970/972) 2 2982710

Toll Free:1800300300

E-Mail :diwan@pcbs.gov.ps

Web-Site: <http://www.pcbs.gov.ps>

Reference ID: **1968**

Acknowledgment

The Palestinian Central Bureau of Statistics (PCBS) extends its deep appreciations to all who contributed to the success of this report for being well dedicated in performing their duties.

This Report has been planned and conducted by a technical team from PCBS and with joint funding by State of Palestine and the Core Funding Group (CFG) for the year 2012 represented by the Representative Office of Norway to Palestine and the Swiss Development and Cooperation Agency (SDC).

Moreover, PCBS appreciates the distinctive efforts of the Core Funding Group (CFG) for their valuable contribution to funding the report.

Note for Users

- Data collection was conducted during October- December 2012.
- During previous 12 months means a period 12 months that preceded data collection period

Team Work

- **Technical Committee**

Nidal Kamal Omar

Project Director

Saadi Al-Masri

Nafea Zahran

Anas Ahmad

Ahmad Omar

Fayez Ghadban

- **Report Preparation**

Nidal Kamal Omar

- **Dissemination Standards**

Hanan Janajreh

- **Preliminary Review**

Khalid Abu Khalid

Jawad Al-Saleh

- **Final Review**

Mahmoud Jaradat

- **Overall Supervision**

Ola Awad

President of PCBS

Table of Contents

Subject	Page
List of Tables	
List of Figures	
Introduction	[13]
Chapter One: Main Findings	[15]
1.1 Victims of Criminal Offenses at the Household Level	[15]
1.2 Victims of Criminal Offenses at the Individual Level	[15]
1.2.1 Type of Criminal Offense	[15]
1.2.2 Crime Location	[16]
1.2.3 Crime Reporting	[16]
1.2.4 Crime Perpetrator	[17]
1.2.5 Criminal Offenses Causing Physical Harm and Tangible Losses	[17]
Chapter Two: Methodology and Data Quality	[19]
2.1 Objectives of the Survey	[19]
2.2 Methodology	[19]
2.2.1 Training Fieldworkers	[19]
2.2.2 Data Collection	[19]
2.3 The Sample	[19]
2.3.1 Target Population	[19]
2.3.2 Sampling Frame	[19]
2.3.3 Sampling Design	[19]
2.4 Weights Calculation of households	[20]
2.5 Data Processing	[20]
2.6 Data Quality	[21]
2.7 Data Accuracy	[21]
2.7.1 Sampling Errors	[21]
2.7.2 Non-Sampling Errors	[21]
2.8 Response Rates	[22]
2.9 Technical Notes	[23]
Chapter Three: Concepts and Definitions	[25]
Tables	35

List of Tables

Table	Page
Table 1: Percentage of Victimized Households by Type of Criminal Offense, and Region During Previous 12 Months	39
Table 2: Percentage of Victimized Households by Type of Criminal Offense and Number of Persons per Household During Previous 12 Months	39
Table 3: Percentage of Victimized Households by Type of Criminal Offense and Occupation of Head of Household During Previous 12 Months	40
Table 4: Percentage Distribution of Victimized Persons by Type of Last Criminal Offense and Region During Previous 12 Months	41
Table 5: Percentage Distribution of Victimized Persons by Type of Last Criminal Offense and Type of Locality During Previous 12 Months	41
Table 6: Percentage Distribution of Victimized Persons by Selected Variables and Type of Last Criminal Offense During Previous 12 Months	42
Table 7: Percentage Distribution of Victimized Persons by Sex and Age of Perpetrator of Last Criminal Offense and Region During Previous 12 Months	43
Table 8: Percentage Distribution of Victimized Persons by Type of Last Criminal Offense and Crime Reporting During Previous 12 Months	43
Table 9: Percentage Distribution of Victimized Persons by Type of Last Criminal Offense and Location During Previous 12 Months	44
Table 10: Percentage Distribution of Victimized Persons by Type of Last Criminal Offense and Confrontation During Previous 12 Months	44
Table 11: Percentage Distribution of Victimized Persons by Perpetrator of Last Criminal Offense and Confrontation During Previous 12 Months	45
Table 12: Percentage Distribution of Victimized Persons by Type of Last Criminal Offense and Type of Harm During Previous 12 Months	45
Table 13: Percentage Distribution of Victimized Persons by Tangible Losses of the Last Criminal Offense and Region During Previous 12 Months	46
Table 14: Percentage Distribution of Victimized Persons by Type of Last Criminal Offense and Party Prone to Tangible Losses During Previous 12 Months	46
Table 15: Percentage Distribution of Victimized Persons by Type of Last Criminal Offense and Timing of Crime During Previous 12 Month	47
Table 16: Percentage Distribution of Victimized Persons by Location of Last Crime and Region During Previous 12 Months	47
Table 17: Percentage Distribution of Victimized Persons by Location of Last Crime and Type of Locality During Previous 12 Months	48

Table	Page
Table 18: Percentage Distribution of Victimized Persons by Location of Last Crime and Tangible Losses During Previous 12 Months	48
Table 19: Percentage Distribution of Victimized Persons by Last Crime Reporting and Region During Previous 12 Months	49
Table 20: Percentage Distribution of Victimized Persons by Reasons for not reporting and Region During Previous 12 Months	49
Table 21: Percentage Distribution of Victimized Persons by Perpetrator of Last Criminal Offense and Region During Previous 12 Months	49
Table 22: Percentage Distribution of Victimized Persons by Perpetrator of Last Criminal Offense and Type of Locality During Previous 12 Months	50
Table 23: Percentage Distribution of Victimized Persons by Perpetrator and Type of Last Criminal Offense During Previous 12 Months	50
Table 24: Percentage Distribution of Victimized Persons by Perpetrator of Last Criminal Offense and Type of Harm During Previous 12 Months	51
Table 25: Percentage Distribution of Victimized Persons by Perpetrator of Last Criminal Offense and Tangible Losses During Previous 12 Months	51
Table 26: Percentage Distribution of Victimized Persons by Perpetrator of Last Criminal Offense and Party Prone to Tangible Losses During Previous 12 Months	52
Table 27: Percentage Distribution of Victimized Persons by Type of Harm of Last Criminal Offense and Region During Previous 12 Months	52
Table 28: Percentage Distribution of Victimized Persons by Tangible Losses of Last Criminal Offense and Type of Locality During Previous 12 Months	53
Table 29: Percentage Distribution of Victimized Persons by Party Prone to Tangible Losses of Last Criminal Offense and Region During Previous 12 Months	53
Table 30: Percentage Distribution of Victimized Persons by Type of Stolen Goods and Last Theft Reported During Previous 12 Months	53
Table 31: Percentage Distribution of Victimized Persons by Type of Stolen Goods and Tangible Losses During Previous 12 Months	54
Table 32: Percentage Distribution of Victimized Persons by Location of Last Criminal Offense and Type of Stolen Goods During Previous 12 Months	54
Table 33: Victimized Persons by Perpetrator of Last Theft and Type of Stolen Goods During Previous 12 Months	55

Introduction

PCBS has endeavored, since the first days of its establishment, to fill the existing statistical gap in Palestine by compiling data in the social, economic, geographical and environmental areas in accordance with a specified priority schedule. The compilation of such data has been done, utilizing the most direct ways when possible, depending on the assumption that moral and official support is provided by the Palestinian legislative and executive bodies, and recommending the programs of the PCBS to the various bodies and donor countries as priorities in terms of the financial support.

Available official statistics on the Palestinian society lack adequate data pertaining to victimization. This situation has prompted the PCBS to conduct a fifth household survey on this subject, making it possible to describe and assess certain aspects of victimization focusing on households victimized by criminal offenses in Palestine.

Statistics on public order, victimization by accidents, Judicial system and crimes are normally based on administrative reports from the police and the courts. Such statistics also include data on the incarcerated persons, that is, "persons in prisons." Only few countries compile such administrative data with household victimization surveys enumerating victims of violence or property crimes. In the Palestinian context, our assessment of the available statistics on victimization indicates the lack of reliable survey data in this area.

This study is based on a household sample survey conducted during the period from 01/10/2012 until 31/12/2012. It provides basic indicators on various aspects of victimization, including households victimized by criminal offenses, type of criminal offense, tangible losses of crimes, etc. A special questionnaire was designed in accordance with UN standards and recommendations in the field of victimization statistics while taking the Palestinian particularities into account. The questionnaire covers the following items:

1. Type of criminal offense
2. Crime location
3. Crime reporting
4. Perpetrator

The main objective of this survey is to provide data on victimization situation in Palestine. By presenting the findings from the Palestinian Victimization Survey 2013, we hope to be useful in terms of providing reliable and useful statistics for Palestinian planners and decision-makers.

This report contains three chapters where the first chapter includes, the main findings of the survey, the second one discusses the methodology and data quality. The third chapter reviews the concepts and definitions which was used in the measurement of indicators included in the questionnaire.

We would hope, at the Palestinian Central Bureau of Statistics that this survey would provide a background information to assist decision makers in formulating, monitoring and evaluation policies related to Victim in Palestinian society, and to enable policy makers to analyze and evaluate information so that they could follow up and evaluating programmes and policies designed to combat violence.

March, 2013

**Ola Awad
President of PCBS**

Chapter One

Main Findings

1.1 Victims of Criminal Offenses at the Households Level

Data reveal that 9.6% of Palestinian households in Palestine had been subjected to a criminal offenses: (7.1%) of West Bank households were victimized and (13.4%) in Gaza Strip.

The percentage of households in Palestine exposed to theft (excluding vehicles theft) was 3.2%, theft of a vehicle or part of it was 4.3%, property damage was 0.5%, threat was 0.3%; and assault was 0.7%.

In general data revealed that the percentage of households victimized by criminal offenses in Gaza Strip is higher than that in the West Bank, while for households victimized by theft of a vehicle or part of it: (4.4%) in the West Bank and (3.8%) in Gaza Strip, while robbery and attempted theft: (0.9%) in the West Bank and (0.3%) in Gaza Strip.

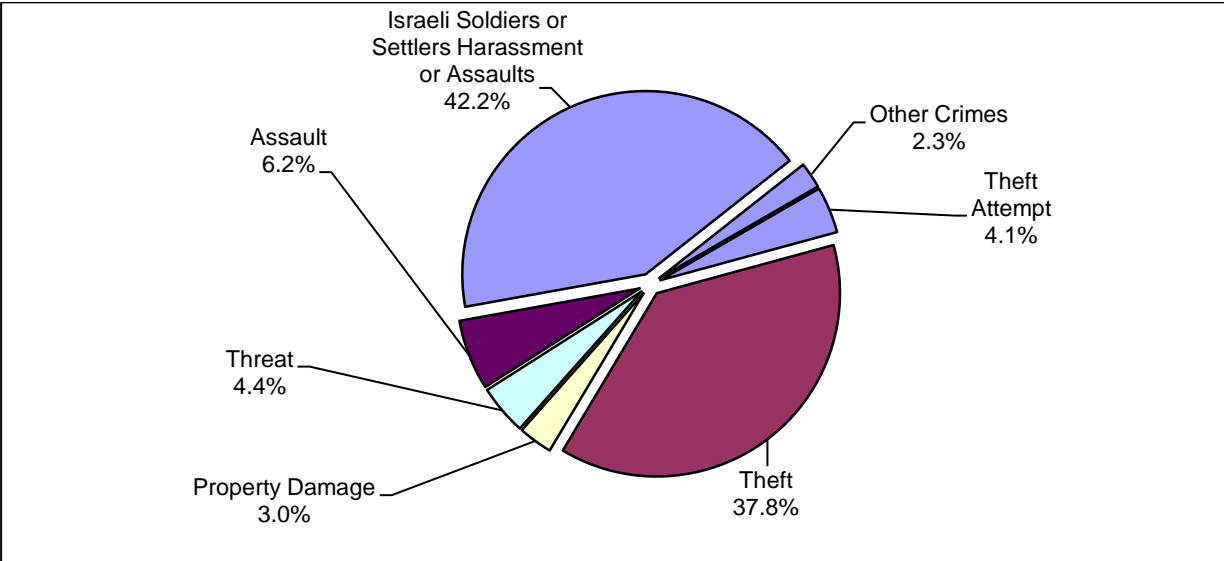
The results showed that 4.4% of households in Palestine had been exposed to Harassment and Assault by Israeli soldiers or settlers, compared to 2.4% in 2008.

1.2 Victims of Criminal Offenses at the Individual Level

1.2.1 Type of Criminal Offense

Criminal offense against individuals in Palestine distributed by type of crime were as follows: 37.8% theft; (43.5%) in the West Bank and (32.0%) in Gaza Strip; threat\ assault occurred to 10.6%; (16.5%) in the West Bank and (4.6%) in Gaza Strip, exposed to property damage 3.0%; (4.2%) in the West Bank and (1.9%) in Gaza Strip, and 42.2% Harassment or Assault by Israeli soldiers or settlers; (24.8%) in the West Bank and 59.7%) in Gaza Strip.

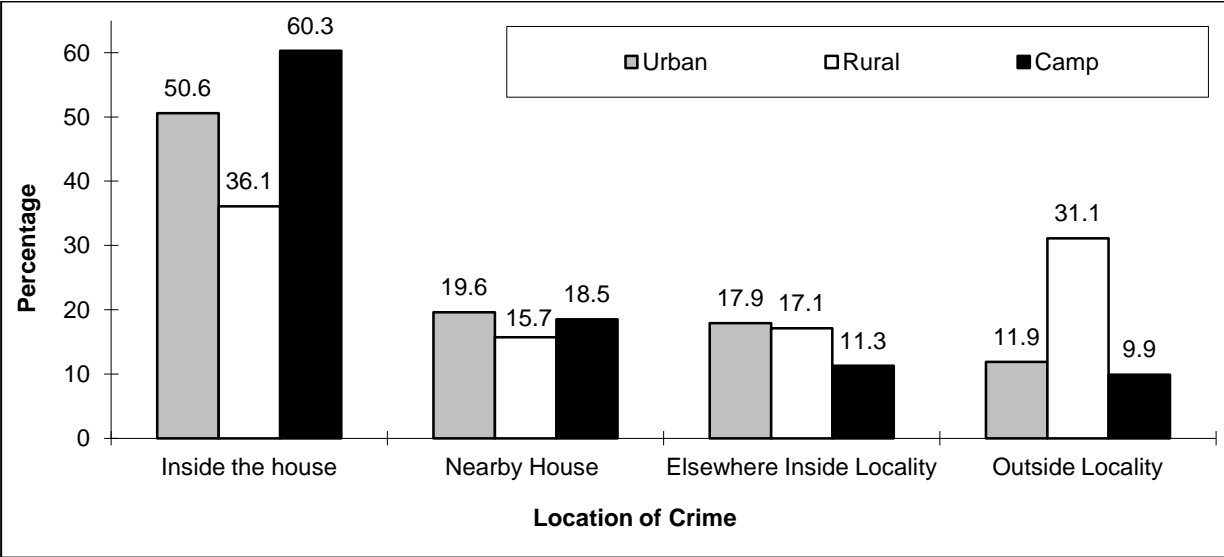
Percentage Distribution of Victims in Palestine by Last Criminal Offense during Previous 12 Months



1.2.2 Crime Location

In Palestine 49.3% of criminal offenses took place inside the house, 19.0% nearby the house, 17.2% took place in another area inside locality, and 14.5% outside the locality. Criminal offenses occurring inside the house were higher in Gaza Strip (71.2%) than in the West Bank (27.7%), and criminal offenses that took place outside the locality were lower in Gaza Strip (4.5%) compared with the West Bank (24.3%).

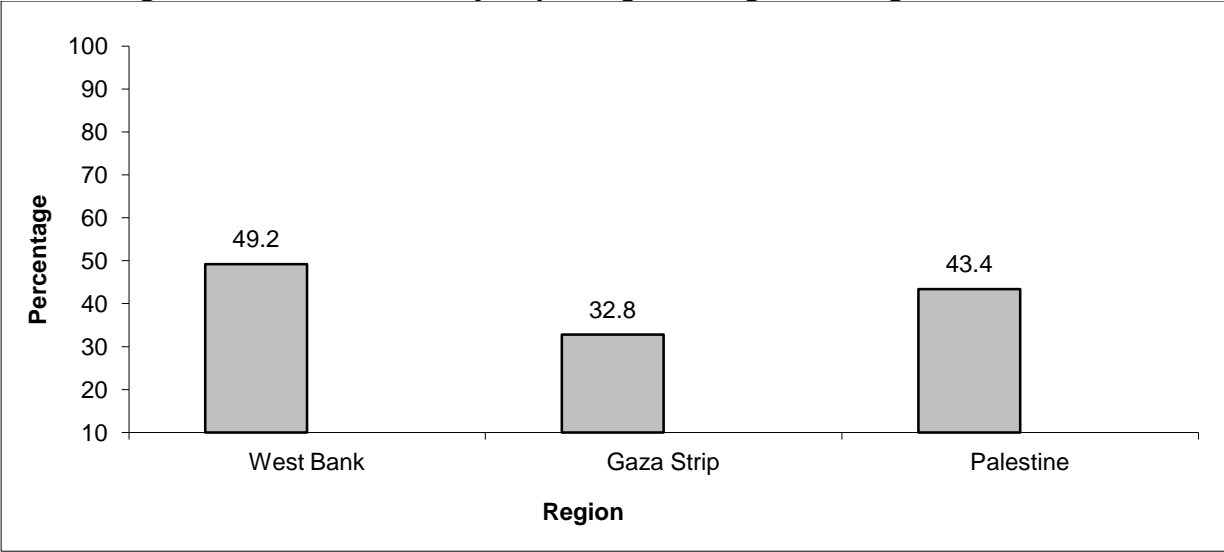
Percentage Distribution of Victims Location of Crime and Type of Locality during Previous 12 Months



1.2.3 Crime Reporting

Criminal offenses in Palestine were reported by 43.4% of victims; (49.2%) in the West Bank and (32.8%) in Gaza Strip. The data showed that 38.9% of crimes reported resulted in legal proceedings.

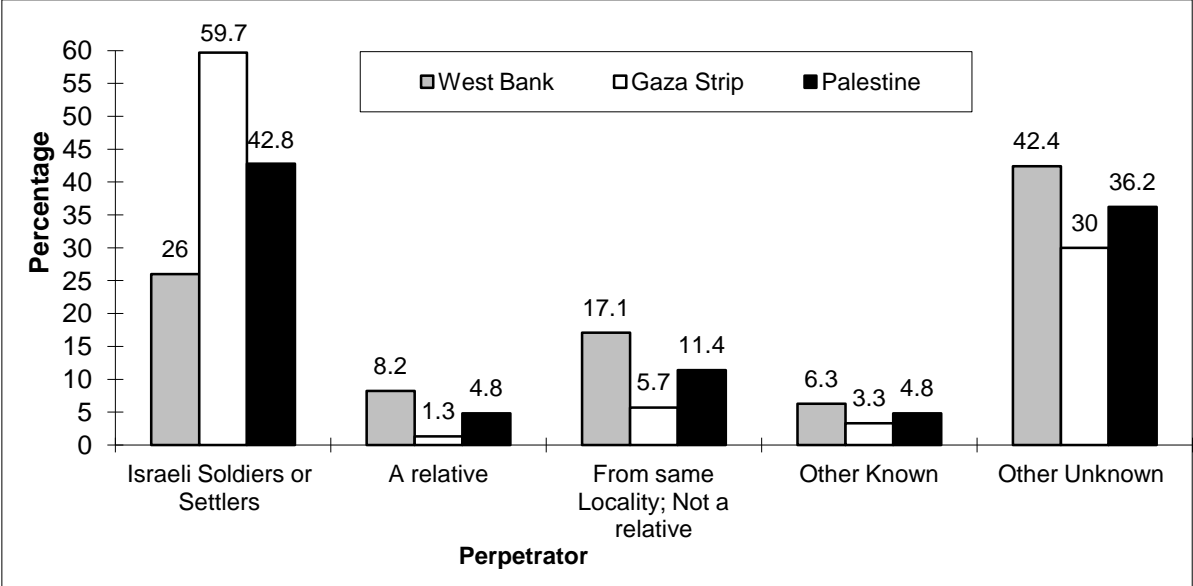
Percentage of Victims of Crime by Reporting and Region during Previous 12 Months



1.2.4 Perpetrator of Offenses

The results showed that 42.8% of criminal offenses against individuals in Palestine were committed by Israeli Soldiers or Settlers, (26.0%) in the West Bank and (59.7%) in Gaza Strip. Around 4.8% of these criminal offenses were committed by family relatives, (8.2%) in the West Bank and (1.3%) in Gaza Strip.

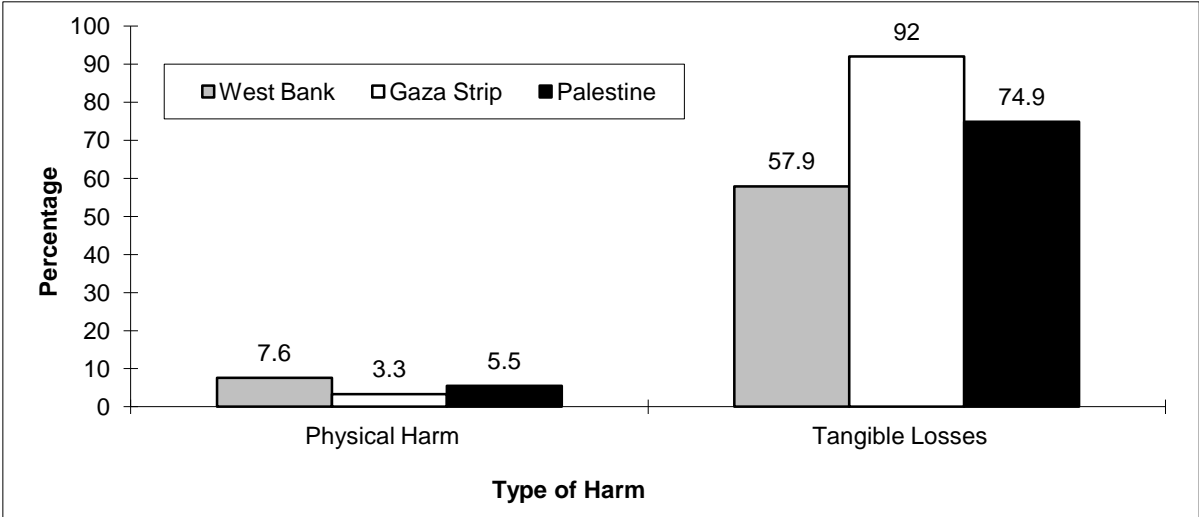
Percentage Distribution of Victims by Perpetrator of Criminal Offense and Region during Previous 12 Months



1.2.5 Criminal Offenses Causing Physical Harm and Tangible Losses

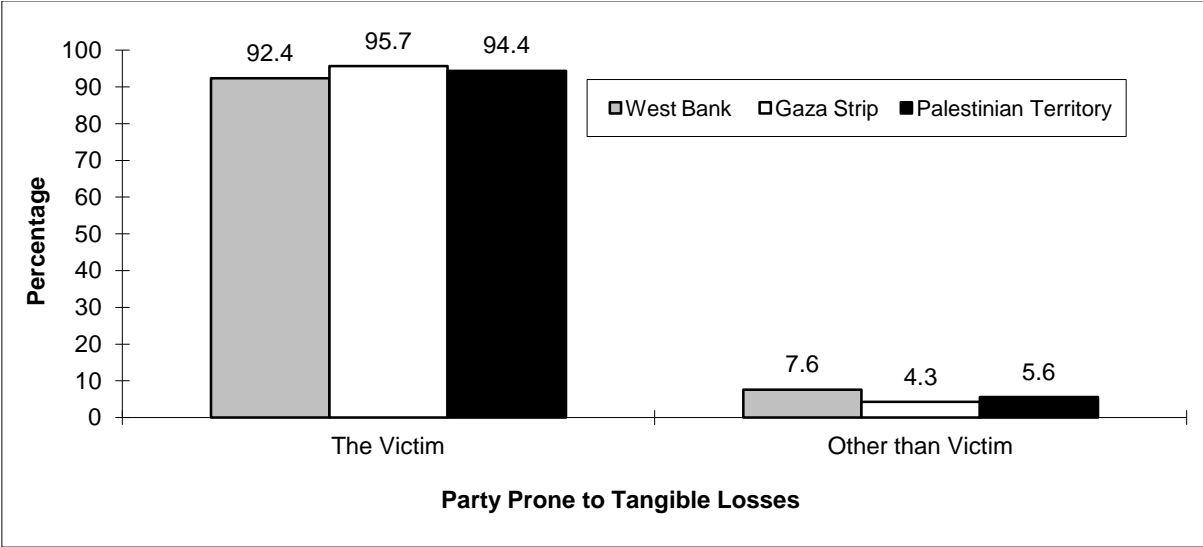
The percentage of criminal offenses causing physical harm in Palestine was 5.5%, in West Bank (7.6%) compared to Gaza Strip (3.3%).

Percentage of Victimized Individuals by Region and result of Criminal Offense during Previous 12 Months



The results show that 19.9% of criminal offenses against Individuals in Palestine caused tangible losses of more than 1000 Jordanian Dinars, distributed as 28.7% in the West Bank and 14.2% in Gaza Strip. In about 94.4% of criminal offenses against Individuals in Palestine, the victim was subjected to tangible losses.

Percentage Distribution of Victims Persons by Party Subjected to Tangible Losses as Result of Criminal Offense During Previous 12 Months



Chapter Two

Methodology and Data Quality

The methodology of the survey was designed taking into account Palestinian conditions, international standards, data processing requirements and the comparability of outputs with other related surveys conducted in Palestine during 2012.

2.1 Objectives of the Survey

The main objective of this survey is to provide data on victimization situation in Palestine. By presenting the findings from the Palestinian Victimization Survey 2012, we hope to be useful in terms of providing reliable and useful statistics for Palestinian planners and decision-makers.

2.2 Methodology

2.2.1 Training Fieldworkers

Fieldworkers were trained on basic skills before the start of data collection. The interviewers were trained on the Victimization Survey by implementing the training course in Ramallah for the West Bank trainees, and for Gaza Strip trainees by video conference. Instructions for filling the questionnaire were made available for the interviewers. The training provided the participant with aims and definitions of the different indicators and expressions of the survey and how to fill in the questionnaire.

2.2.2 Data Collection

Field work started on 01/10/2012 and lasted until 31/12/2012. Field work teams were distributed to all districts proportional to the sample size of each governorate. The field work team consisted of 24 members including one field work coordinator, 4 supervisors, 4 editors and 15 interviewers.

2.3 The Sample

2.3.1 Target Population

It consists of all Palestinian households who are staying normally in the state of Palestine during 2012, focuses specifically on household and individuals who were victims of criminal acts during the 12 months preceding the survey.

2.3.2 Sampling Frame

The sampling frame consists of master sample which updated in 2011, each enumeration area consists of buildings and housing units with average of about 124 households in it. These master sample consists of 596 enumeration areas, we used 498 enumeration areas as a framework for the labor force survey sample in 2012, and these units have been used as primary sampling units (PSUs).

Sample size

The estimated sample size for is 7,704 households.

2.3.3 Sampling Design

The sample of this survey is the same sample of Labour Force Survey (LFS) which implemented periodically every quarter by PCBS since 1995, so this survey implement every

quarter in the year (distributed over 13 weeks) , the survey attached with the LFS in the fourth quarter of 2012.

The sample is two stage stratified cluster sample with two stages, **first stage** we select a systematic random sample of 498 enumeration areas for the whole round , then in the **second stage** we select a random area sample of average 16 households from each enumeration area selected in the first stage.

Sample strata:

The population was divided by:

- 1- Governorate (17 governorate)
- 2- Type of Locality (urban, rural, refugee camps)

Publication Levels:

Region: (West Bank and Gaza Strip).

Locality Type: (urban, rural, refugee camps).

2.4 Weights Calculation of households

The weight of statistical units (sampling unit) in the sample is defined as the mathematical inverse of the selection probability where the sample of the survey is two stage stratified cluster sample, so In the first stage, we calculate the weight of enumeration areas which depending on the probability of each enumeration area(a systematic random sample), then In the second stage we calculate weight of households in each enumeration area, Initial households weights resulted from product of weight of first stage and weight of second stage, final households weights obtained after adjustment of initial weights with the households estimates mid 2012 on the level of design strata (governorate, locality type).

Weights for (ROSTER) file computed by following :

- 1- adding the household weights (wh) for each person household which know as the primary weight of person.
- 2- adjust the primary persons weights to be combatable with the population persons size at the middle of December month of 2012 by these **adjusted levels** (**region** (West Bank ,Gaza Strip) **gender:** (male, female), **five-year age group** .
- 3- finally we obtain the final person weight in each adjusted level which the person belong to.
- 4- weights for (victims) file computed by merging the final person weight from roster file

2.5 Data Processing

The data processing stage consisted of the following operations:

1. Editing and coding before data entry: All questionnaires were edited and coded in the office using the same instructions adopted for editing in the field.
2. Data entry: At this stage, data was entered into the computer using a data entry template designed in Access. The data entry program was prepared to satisfy a number of requirements such as:
 - Duplication of the questionnaires on the computer screen.
 - Logical and consistency check of data entered.
 - Possibility for internal editing of question answers.
 - Maintaining a minimum of digital data entry and fieldwork errors.
 - User friendly handling.

- Possibility of transferring data into another format to be used and analyzed using other statistical analytic systems such as SPSS.

There are different methods to evaluate data according to subjects, and they include:

- Frequency of missing values and responses like “other” or “do not know” and examining data consistency between the different sections.
- Comparing survey results with other sources; and also, with results of Victimization Survey 1996, 1999, 2004, 2008 all utilized quality checks revealed that data of this survey is of a high quality.

2.6 Data Quality

Concept of data quality covers many aspects, starting from the initial planning of the survey to the dissemination of the results and how well users understand and use the data. There are seven dimensions of the statistical quality: relevance, accuracy, timeliness, accessibility, comparability, coherence, and completeness.

2.7 Data Accuracy

2.7.1 Sampling Errors

Data of this survey affected by sampling errors due to use of the sample and not a complete enumeration. Therefore, certain differences are expected in comparison with the real values obtained through censuses. Variance were calculated for the most important indicators, the variance table is attached with the final report. There is no problem to disseminate results at the national level and regional level (West Bank, Gaza Strip).

Summary for variance calculation for main indicators

Indicator	Estimate	Standard Error	C.V%*	95% confidence Interval	
				Lower	Upper
Percentage of Individuals victims who exposed to theft / attempt robbery and theft in the West Bank in 2012	50.8	%3.8	7.5	43.4%	58.2%
Percentage of Individuals victims who exposed to theft / attempt robbery and theft in Gaza Strip in 2012	33	%4.1	12.5	%25.4	%41.5
Percentage of Individuals victims who exposed to criminal offenses inside the house in the West Bank in 2012	27.6	%2.9	10.4	%22.4	%33.6
Percentage of Individuals victims who exposed to criminal offenses inside the house in Gaza Strip in 2012	71.1	%3.5	4.9	%63.9	%77.5

*C.V: coefficient of variation

2.7.2 Non-Sampling Errors

Non-sampling errors are probable in all stages of the project, during data collection or processing. This is referred to as non-response errors, response errors, interviewing errors, and data entry errors. To avoid errors and reduce their effects, great efforts were made to train the fieldworkers intensively. They were trained in how to carry out the interview,

what to discuss and what to avoid, and practical and theoretical training during the training course.

Also data entry staff was trained on the entry program that was examined before starting the data entry process. Continuous contacts with the fieldwork team were maintained through regular visits to the field and regular meetings during the different field visits. Problems faced by fieldworkers were discussed to clarify issues and provide relevant instructions.

The implementation of the survey encountered non-response where the case (household was not present at home) during the fieldwork visit become the high percentage of the non response cases. The total non-response rate reached 8.6% which is very low once compared to the household surveys conducted by PCBS , the refusal rate reached 2.2% which is relatively low percentage compared to the household surveys conducted by PCBS, and the reason is the short questionnaire and the experience of field workers .

2.8 Response Rates

The survey sample consists of about 7,704 households of which 6,665 households completed the interview; whereas 4,360 households from the West Bank and 2,305 households in Gaza Strip. Weights were modified to account for non-response rate. The response rate in the West Bank reached 89.9 % while in the Gaza Strip it reached 94.5%.

Interview result

result	No. of cases
Household completed	6,665
Traveling households	92
Unit does not exist	46
No one at home	273
Refused to cooperate	168
Vacant Housing unit	364
No available information	23
Other	73
Total sample size	7,704

Response and non-response formulas:

$$\text{Percentage of over coverage errors} = \frac{\text{Total cases of over coverage}}{\text{Number of cases in original sample}} \times 100\%$$

$$= 5.3\%$$

$$\text{Non response rate} = \frac{\text{Total cases of non response}}{\text{Net Sample size}} \times 100\%$$

$$= 8.6\%$$

$$\text{Net sample} = \text{Original sample} - \text{cases of over coverage}$$

$$\text{Response rate} = 100\% - \text{non-response rate}$$

$$= 91.4\%$$

Treatment of non-response cases using weight adjustment

$$fg = \frac{\sum_{ng} wi - \sum_{o.c} wi}{\sum_{rg} wi}$$

Where

wi : the primary weight before adjustment for the household i

g : adjustment group by (governorate, locality type).

fg : weight adjustment factor for the group g .

$\sum_{ng} wi$: Total weights in group g

cases $\sum_{o.cg} wi$: Total weights of over coverage

: Total weights of response cases $\sum_{rg} wi$

We calculate fg for each group ,and final we obtain the final household weight ($w'i$) by using the following formula:

$$w'i = wi * fgi$$

2.9 Technical Notes

The sources of these errors can be summarized in:

- Not able to complete the data in some questionnaires due to the non-response cases such as: the households were not in their houses and there are some households the interviewers couldn't meet them because they refused.
- Some of the households did not show attention toward the questionnaire.
- Some errors occurred due to the way the questions were asked by interviewers.
- Misunderstanding of the questions by the respondents.
- Answering the questions related to consumption by estimations.

Chapter Three

Concepts and Definitions

Assault:

Refers to physical attack against persons, but excludes indecent assault. Some criminal or penal codes distinguish between aggravated and simple assault depending on the degree of resulting injuries.

Crime:

Any act involving violation of laws or public rights duties towards the state or society in general.

Crime Location:

The place where the crime took place.

Household:

One or a group of persons living together who make common provisions for food or other essentials for living. Households members may be related, unrelated or a combination of both.

Perpetrator of crime:

The person violating effective laws by undertaking criminal events against other persons or their properties.

Physical Harm:

All losses a person may suffer during the crime that took place in the last 12 months, which resulted in wounds, murder, malformation or disability.

Properties:

All movable and fixed assets belonging to the individuals (household members) regardless of whether they are inside or outside the house.

Robbery:

Illegally breaking into the property of somebody with the intention to commit a crime.

Theft:

Refers to the removal of property without the property owner's consent. Theft excludes burglary and house breaking; it includes the theft of a motor vehicle, shoplifting and other minor offenses, e.g. pilfering and petty theft may or may not be included as thefts.

Victim:

The person affected by an offense or loss or prey to catastrophic, criminal or brutal events. Any person who was offended and whose properties were partially or totally affected by a criminal act or incident is classified as a victim.

Harassment:

Is a provocation to a person, or is all that inflame the feelings of another person and raise his temper and pushed him to violence, and there are two types of provocation, a provocation mastermind who gives the recipe for this premeditated act, and provocation is a mastermind who lose prescription manslaughter