



دائرة الإحصاء المركزية الفلسطينية

سلسلة المسوح الإحصائية الاقتصادية

مسح النقل والتخزين والاتصالات

القطاع المنظم: 1995

نتائج أساسية

أيلول/سبتمبر، 1997

© جمادى الاولى، 1417هـ - أيلول، 1997.
جميع الحقوق محفوظة.

في حالة الاقتباس، يرجى الإشارة إلى هذه المطبوعة كالتالي:

دائرة الإحصاء المركزية الفلسطينية، 1997. مسح النقل والتخزين والاتصالات- القطاع المنظم: 1995- نتائج
اساسية. رام الله - فلسطين.

جميع المراسلات توجه إلى قسم خدمات الجمهور على العنوان التالي:
دائرة الإحصاء المركزية الفلسطينية
ص.ب. 1647، رام الله
الضفة الغربية، فلسطين

فاكس: 998 6343 (2-972)
صفحة إلكترونية: <http://www.pcbs.org>

هاتف: 998 6340 (2-972)
بريد إلكتروني: pcbs@pcbs.pna.org

شكر وتقدير

لم يكن لهذا العمل أن ينجح ويرى النور بدون التعاون والاستعداد البناء الذي أبداه أصحاب ومدراء مؤسسات النقل والتخزين والاتصالات تجاه فرق العمل الميداني. تتقدم دائرة الإحصاء المركزية الفلسطينية بالشكر والتقدير الجزيلين لجميع أصحاب ومدراء وموظفي هذه المؤسسات على تعاونهم في إنجاز هذا المسح من خلال تقديمهم للبيانات المطلوبة.

لقد تم تخطيط وتنفيذ سلسلة المسوح الاقتصادية بما فيها مسح النقل والتخزين والاتصالات بدعم مالي وفني من حكومة ألمانيا الاتحادية عبر الوكالة الألمانية للتعاون الفني (GTZ). تتقدم دائرة الإحصاء المركزية الفلسطينية بالشكر الجزيل لحكومة ألمانيا و GTZ.

تقديم

يسر دائرة الإحصاء المركزية الفلسطينية أن تصدر العدد الأول من نشرة مسح النقل والتخزين والاتصالات وذلك بما يتعلق بعام 1995. وقد بوشر بتنفيذ هذا المسح لأول مرة في الجولة الأخيرة من سلسلة المسوح الاقتصادية والتي ضمت إضافة لهذا المسح أربعة مسوح اقتصادية أخرى.

وبهدف تلافي الفجوة الزمنية التي نجمت عن الظروف التي أحاطت ببرامج الدائرة، وليكون ممكناً توفير بيانات اقتصادية إحصائية حديثة تعكس آخر ما يطرأ على أداء الأنشطة الاقتصادية المختلفة، فقد قررت الدائرة جمع بيانات عامي 1995 و 1996 في جولة ميدانية واحدة. وقد استوفيت البيانات الإحصائية من المؤسسات الاقتصادية بمختلف أنشطتها لعام 1996 باستخدام استمارة تشمل أهم المتغيرات الاقتصادية بشكل مفصل. في حين جمعت بيانات عام 1995 باستخدام استمارة مختصرة تشمل قيم إجمالي المتغيرات المطلوبة. ونشرت بيانات عام 1996 في تقرير مستقل.

وقد تم في مسح النقل والتخزين والاتصالات تغطية كافة المؤسسات الاقتصادية التي تمارس هذه الأنشطة بأسلوب الحصر الشامل، حيث سمي هذا القطاع بالقطاع المنظم. كذلك فإن الدائرة بصدد تنفيذ مسح إحصائي آخر يهدف إلى تغطية نشاط القطاع غير المنظم والذي يتعلق أساساً بالمركبات العاملة بأنشطة النقل والتي لا تعود في ملكيتها لمؤسسات اقتصادية ذات عنوان محدد وثابت مع كل ما يكتنف تنفيذ مثل هذا المسح من صعوبات.

ويشمل هذا التقرير ثلاث مجموعات من الجداول الإحصائية: تمثل الأولى نتائج المسح في باقي الضفة الغربية وقطاع غزة (أي باستثناء القدس). وتتعلق المجموعة الثانية بنتائج المسح في محافظة القدس. أما المجموعة الثالثة فتعيد تبويب المجموعة الأولى ولكن على المستوى الجغرافي لمحافظات باقي الضفة الغربية وقطاع غزة ولكن دون تفصيل للأنشطة الاقتصادية.

إن نتائج المسوح الاقتصادية باختلاف موضوعاتها تستخدم في إعداد منظومة الحسابات القومية الفلسطينية. ونأمل أن تسهم نتائج هذا المسح في توفير صورة إحصائية واضحة عن القطاع المنظم في أنشطة النقل والتخزين والاتصالات في الأراضي الفلسطينية. وإن تفي البيانات التي وفرها هذا المسح، ولدى تكاملها مع المسوح الأخرى ذات العلاقة، بحاجات واهتمامات المهتمين من القطاعين العام والخاص باختلاف حاجتهم لمثل هذه البيانات الإحصائية.

والله ولي التوفيق،،،

د. حسن ابو ليد

رئيس الدائرة

أيلول، 1997

قائمة المحتويات

الصفحة	الموضوع
	قائمة الجداول
	قائمة الأشكال البيانية
13	الفصل الاول: مقدمة
13	1.1 برنامج المسح
13	2.1 أهداف المسح
14	3.1 هيكلية التقرير
17	الفصل الثاني: التعاريف والمصطلحات
23	الفصل الثالث: المنهجية
23	1.3 استمارة المسح
23	2.3 الاطار والعينة
24	3.3 العمليات الميدانية
25	4.3 العمليات المكتبية
26	5.3 جدولة ومعالجة البيانات
27	الفصل الرابع: جودة البيانات
27	1.4 أبرز الملاحظات الميدانية
27	2.4 ملاحظات على البيانات
28	3.4 ملاحظات على الجداول
28	4.4 معدلات الإجابة
31	الفصل الخامس: النتائج الرئيسية
	الجداول
35	1. الجداول الرئيسية لباقي الضفة الغربية وقطاع غزة
47	2. جداول محافظة القدس
59	3. جداول محافظات باقي الضفة الغربية وقطاع غزة
67	الاشكال البيانية

قائمة الجداول

الصفحة

الجدول

1. الجداول الرئيسية لباقي الضفة الغربية وقطاع غزة

- 37 جدول 1-1: عدد المؤسسات والمشتغلين وأهم المؤشرات الاقتصادية حسب النشاط الاقتصادي في باقي الضفة الغربية وقطاع غزة
- 38 جدول 2-1: عدد المشتغلين وتعويضات العاملين بأجر حسب النشاط الاقتصادي في باقي الضفة الغربية وقطاع غزة
- 39 جدول 3-1: قيمة المخزون في بداية ونهاية العام حسب النشاط الاقتصادي في باقي الضفة الغربية وقطاع غزة
- 40 جدول 4-1: التكوين الرأسمالي الثابت الاجمالي من الاصول الثابتة حسب النشاط الاقتصادي في باقي الضفة الغربية وقطاع غزة
- 41 جدول 5-1: الانتاج من النشاط الرئيسي والانشطة الثانوية حسب النشاط الاقتصادي في باقي الضفة الغربية وقطاع غزة
- 42 جدول 6-1: إيرادات النشاط التجاري حسب النشاط الاقتصادي في باقي الضفة الغربية وقطاع غزة
- 43 جدول 7-1: الاستهلاك الوسيط من السلع والخدمات حسب النشاط الاقتصادي في باقي الضفة الغربية وقطاع غزة
- 44 جدول 8-1: الرسوم والضرائب المستحقة والاعانات المقبوضة حسب النشاط الاقتصادي في باقي الضفة الغربية وقطاع غزة
- 45 جدول 9-1: بعض المعدلات المستخلصة من المسح حسب النشاط الاقتصادي في باقي الضفة الغربية وقطاع غزة

2. جداول محافظة القدس

- 51 جدول 1-2: عدد المؤسسات والمشتغلين وأهم المؤشرات الاقتصادية حسب النشاط الاقتصادي في محافظة القدس
- 52 جدول 2-2: عدد المشتغلين وتعويضات العاملين بأجر حسب النشاط الاقتصادي في محافظة القدس
- 53 جدول 3-2: التكوين الرأسمالي الثابت الاجمالي من الاصول الثابتة حسب النشاط الاقتصادي

<u>الصفحة</u>	<u>الجدول</u>
54	الانتاج من النشاط الرئيسي والانشطة الثانوية حسب النشاط الاقتصادي في محافظة القدس
55	الاستهلاك الوسيط من السلع والخدمات حسب النشاط الاقتصادي في محافظة القدس
56	الرسوم والضرائب المستحقة والاعانات المقبوضة حسب النشاط الاقتصادي في محافظة القدس
57	بعض المعدلات المستخلصة من المسح حسب النشاط الاقتصادي في محافظة القدس

3. جداول باقي محافظات الضفة الغربية وقطاع غزة

61	عدد المؤسسات والمشتغلين وأهم المؤشرات الاقتصادية في محافظات باقي الضفة الغربية وقطاع غزة
62	عدد المشتغلين وتعويضات العاملين بأجر في محافظات باقي الضفة الغربية وقطاع غزة
63	التكوين الرأسمالي الثابت الاجمالي من الاصول الثابتة في محافظات باقي الضفة الغربية وقطاع غزة
64	الانتاج من النشاط الرئيسي والانشطة الثانوية في محافظات باقي الضفة الغربية وقطاع غزة
65	الاستهلاك الوسيط من السلع والخدمات في محافظات باقي الضفة الغربية وقطاع غزة
66	بعض المعدلات المستخلصة من المسح في محافظات باقي الضفة الغربية وقطاع غزة

قائمة الأشكال البيانية

<u>الصفحة</u>	<u>الشكل</u>
69	شكل 1: عدد المؤسسات وعدد المشتغلين وعدد العاملين بأجر حسب النشاط الاقتصادي في باقي الضفة الغربية وقطاع غزة
70	شكل 2: المؤشرات الاقتصادية الرئيسية حسب النشاط الاقتصادي في باقي الضفة الغربية وقطاع غزة
71	شكل 3: مكونات القيمة المضافة للأنشطة المشمولة بالمسح في باقي الضفة الغربية وقطاع غزة
72	شكل 4: الانتاج من النشاط الرئيسي والأنشطة الثانوية في باقي الضفة الغربية وقطاع غزة
73	شكل 5: بعض المعدلات المستخلصة من المسح حسب النشاط الاقتصادي في باقي الضفة الغربية وقطاع غزة
74	شكل 6: المؤشرات الاقتصادية الرئيسية في محافظات الضفة الغربية وقطاع غزة

الفصل الأول

مقدمة

المفهوم الاقتصادي للنقل هو نقل السلع أو الأشخاص من مكان الى آخر مقابل قيمة معينة اما التخزين فهو نقل السلع عبر الزمن، وتعتبر أنشطة النقل والتخزين والاتصالات من الأنشطة الانتاجية الهامة في الاقتصاد الفلسطيني، سواء من حيث مساهمتها في الناتج المحلي الاجمالي أو تشغيل الايدي العاملة. ومن منطلق توفير البيانات الإحصائية الأساسية عن الاقتصاد الفلسطيني قامت دائرة الإحصاء المركزية الفلسطينية بتنفيذ مسح النقل والتخزين والاتصالات - القطاع المنظم وذلك لأول مرة عن عامي الإسناد الزمني 1995 و 1996 ضمن سلسلة المسوح الإحصائية الاقتصادية، حيث شملت هذه السلسلة إضافة لمسح النقل، مسوحاً لأنشطة الصناعة والخدمات والتجارة الداخلية والمقاولين.

وتوطئة لهذه المسوح كانت الدائرة قد نفذت تعداداً عاماً لكافة المنشآت الاقتصادية في المناطق الفلسطينية في عام 1994 مما مكن من تحضير الإطار الإحصائي اللازم لتصميم المسوح الإحصائية الاقتصادية المختلفة.

وتجري الدائرة مسحاً آخر يتعلق بنشاط النقل، وهو يهدف الى تغطية هذا النشاط في القطاع غير المنظم. وهو يمارس من خلال المركبات التي تعمل في هذا النشاط ودون ان تكون عائدة لمؤسسات أنشطة النقل المشمولة بهذا المسح.

1.1 برنامج المسح:

يشمل هذا البرنامج المرحلتين التاليتين:

أ. المرحلة التحضيرية:

تتمثل هذه المرحلة بدراسة الوضع الراهن من خلال استعراض البيانات المتوفرة ضمن المصادر المتاحة، ومن ثم تحديد الهدف من جمع البيانات وتحديد مصادر هذه البيانات ثم تصميم الاستمارة وكتيب التعليمات الخاص بها وإعداد الميزانية التقديرية وخطة العمل والجدول الزمني وقواعد التدقيق والترميز وتحديد فترة جمع البيانات.

ب. المرحلة التنفيذية:

وتشتمل هذه المرحلة على عملية جمع البيانات من الميدان ومراجعتها وتدقيقها ميدانياً، ثم عملية تجهيز البيانات مكتيباً من خلال عملية الترميز والتدقيق النهائي، وإدخال البيانات على الحاسب الآلي. وبعد الانتهاء من عملية الإدخال تستخرج الجداول النهائية التي تشتمل على نتائج المسح.

2.1 أهداف المسح:

يعتبر مسح النقل والتخزين والاتصالات مصدراً أساسياً للبيانات المتعلقة بأنشطة النقل للقطاع المنظم، ويهدف مسح النقل، التخزين والاتصالات بصفة عامة إلى توفير البيانات التالية:

- أ. عدد المؤسسات العاملة حسب النشاط الاقتصادي والمواقع الجغرافية.
- ب. عدد العاملين بتصنيفاتهم المختلفة وتعويضات هؤلاء العاملين.
- ج. قيمة الإنتاج من النشاط الرئيسي والأنشطة الثانوية حسب الأنشطة المختلفة.
- د. الاستهلاك الوسيط (مستلزمات الإنتاج) من السلع والخدمات المستخدمة في الأنشطة الإنتاجية المختلفة.
- هـ. القيمة المضافة ومكوناتها.
- و. قيمة المخزون من مستلزمات الإنتاج.
- ز. المدفوعات والتحويلات المتنوعة المقبوضة والمدفوعة من المؤسسات المشمولة بالمسح.
- ح. حركة الموجودات الثابتة والتكوين الرأسمالي الثابت لكافة المؤسسات المشمولة بالمسح.

وتمكن البيانات المذكورة أعلاه من تحقيق ما يلي:

- I. المساهمة في توفير البيانات الأساسية لإعداد الحسابات القومية وذلك وفق نظام الحسابات القومية المقترح من الأمم المتحدة.
- II. توفير البيانات اللازمة لأغراض البحث والتحليل الاقتصادي.
- ج. توفير البيانات اللازمة لمتخذي القرارات والمخططين والمهتمين بانشطة النقل والتخزين والاتصالات.

3.1 هيكلية التقرير:

يتضمن هذا التقرير عدة فصول كما يلي:

- الفصل الأول: ويشمل مقدمة المسح والتي تتعرض لبرنامج المسح وأهدافه وهيكلية التقرير .
- الفصل الثاني: ويحتوي على أهم التعاريف والمصطلحات التي تم استخدامها في هذا المسح مع شرح موجز لها.
- الفصل الثالث: ويحتوي على المنهجية والتي تتعرض إلى استمارة المسح والإطار والعينة وشمولية المسح والعمليات الميدانية من حيث جمع البيانات والعمليات المكتبية من تدقيق وترميز ومن ثم معالجة البيانات وجدولتها.
- الفصل الرابع: ويتعلق بجودة البيانات ويشمل أبرز الملاحظات الميدانية، ملاحظات على البيانات، ملاحظات على الجداول، ومعدلات الاجابة.
- الفصل الخامس: ويتناول عرض ابرز النتائج المستخلصة من المسح.
- جداول نتائج المسح، وتشمل ثلاث مجموعات هي:

1. الجداول الرئيسية لباقي الضفة الغربية وقطاع غزة: حيث تم تبويب هذه الجداول حسب النشاط الاقتصادي الرئيسي للمنشآت المشمولة بالمسح على مستوى الحد الرابع من التصنيف الدولي، وذلك على المستوى الوطني لباقي الضفة الغربية وقطاع غزة (اي باستثناء القدس).
2. جداول محافظة القدس: وشملت نتائج المسح في هذه المحافظة بشكل مستقل.
3. جداول محافظات باقي الضفة الغربية وقطاع غزة: وتشمل اعادة لتبويب بعض جداول المجموعة الاولى على مستوى المحافظات دون تفصيل الانشطة الاقتصادية.

- الأشكال: والتي تعرض النتائج الرئيسية للمسح في باقي الضفة الغربية وقطاع غزة، ومحافظات الضفة الغربية وقطاع غزة.

الفصل الثاني

التعاريف والمصطلحات

• الوحدة الإحصائية:

إن نظام الحسابات القومية الصادر عن الأمم المتحدة (SNA 1993) يعرف نوعين رئيسيين من الوحدات الإحصائية.

- الوحدة التنظيمية - المؤسسة (Institutional Unit- Enterprise): وتعرف بأنها كيان إقتصادي قادر بحكم ما له من حقوق على إمتلاك الأصول وتحقيق الخصوم والإرتباط بأنشطة إقتصادية والتعامل بصفقات مع أطراف أخرى.

- المنشأة (Establishment): وهي مؤسسة أو جزء منها تنتج بشكل أساسي مجموعة واحدة من السلع (مع احتمالية الإنتاج من أنشطة ثانوية) حيث يحقق هذا النشاط الرئيسي غالبية القيمة المضافة، ويهدف تجزئ المؤسسة الواحدة إلى عدة مؤسسات خلق وحدات إحصائية أكثر تجانساً من الناحية الإنتاجية.

ويرتبط تعريف هذين النوعين من الوحدات الإحصائية مع ما يورده النظام عن وجود حسابات لمجموعتين من الوحدات الاقتصادية وهي حسابات الأنشطة الصناعية لمجموعات المنشآت، والحسابات القطاعية للمؤسسات والوحدات المؤسسية الأخرى.

وبذلك كلما توفرت البيانات اللازمة لحسابات المجموعة الأولى لجزء من المؤسسة (والمعرف بأنه المنشأة) والذي ينتج مجموعة واحدة من السلع فإنه يمكن أن يعرف كوحدة إحصائية مستقلة لهذا المستوى. ويجب أن تتوفر في هذه الحالة أيضاً بيانات عن أعداد العاملين والمخازين السلعية، وبيانات عن التكوين الرأسمالي لهذه الوحدة.

وقد تم اتباع أسلوب الحصر الشامل لمسح النقل 1995 على اساس ان المؤسسة هي الوحدة الاحصائية للمسح. وقد تم التعامل مع الوحدات المؤسسية على النحو التالي :

- تستوفى استمارة مستقلة لكل نشاط اقتصادي في المؤسسة يمكن فصل مخرجاته ومدخلاته والعاملين فيه واجورهم وتكوينه الرأسمالي ويعتبر ذلك النشاط بمثابة منشأة. اما الأنشطة التي لايمكن فصل مدخلاتها والعاملين فيها تستوفى في نفس الاستمارة التي خصص فيها جداول متعلقة بانتاج الأنشطة الثانوية باختلاف هذه الأنشطة.

- تستوفى استمارة واحدة للمؤسسة شاملة كافة فروعها في مختلف المناطق الجغرافية اذا كانت الفروع لاتمسك قيوداً حسابية مستقلة.

- اما في حالة الفروع التي تمسك حسابات مستقلة وسواء كانت تمارس نفس نشاط المركز الرئيسي او أي نشاط اخر، فتستوفى استماراتها من خلال التنسيق مع المركز الرئيسي. وتستوفى بيانات الجزء المتعلق بالمدفوعات والتحويلات المدفوعة او المقبوضة في استمارة المركز الرئيسي فقط.

• **النشاط الاقتصادي الرئيسي:**

تعتمد دائرة الإحصاء المركزية الفلسطينية في تصنيف الأنشطة الاقتصادية على التصنيف الصناعي القياسي الدولي لكافة الأنشطة الاقتصادية (التنقيح الثالث) (ISIC,3) الصادر عن الأمم المتحدة. وقد تم تصنيف كافة المنشآت في التعداد العام للمنشآت في عام 1994 وفقاً لأنشطتها الاقتصادية الرئيسية اعتماداً على هذا التصنيف.

ويغطي مسح النقل والتخزين والاتصالات كافة المؤسسات (حصر شامل) للأنشطة الواقعة في طائفة التبويب (ط): النقل والتخزين والاتصالات. (Tabulation Category) التالية:

وتشمل طائفة التبويب هذه الكثير من أنشطة النقل والتخزين والاتصالات المفصلة على مستوى حدين وأربع حدود من التصنيف الدولي. والأنشطة المفصلة على مستوى حدين:

النشاط	دليل النشاط (ISIC)
النقل البري، النقل عبر خطوط الأنابيب	60
النقل المائي	61
النقل الجوي	62
الأنشطة الداعمة والمساعدة، أنشطة وكالات السفر	63
البريد والاتصالات السلكية واللاسلكية	64

• **عدد المشتغلين:**

ويشمل عدد المشتغلين أصحاب العمل وذويهم العاملين في المنشأة بدون أجر، والعاملين بأجر من العاملين الدائمين والمؤقتين.

• **تعويضات العاملين:**

تشمل تعويضات العاملين إجمالي الرواتب والأجور النقدية بالإضافة إلى المزايا الأخرى النقدية والعينية المستحقة.

• **الإنتاج:**

هو عبارة عن قيمة السلع والخدمات المنتجة خلال فترة زمنية معينة نتيجة ممارسة نشاط إنتاجي سواء كان رئيسياً أو ثانوياً، ويشمل ذلك الأصول الثابتة المنتجة لحساب المنشأة. أي أن الإنتاج = قيمة الإنتاج من النشاط الرئيسي + قيمة إنتاج الأنشطة الثانوية + قيمة إنتاج المنشأة من التكوين الرأسمالي الذاتي.

- **الاستهلاك الوسيط:**

يتكون من قيمة مستلزمات الإنتاج السلعية والخدمية المستخدمة خلال العام. أي أن الاستهلاك الوسيط = قيمة المشتريات السلعية معدلة بقيمة التغير بالمخزون + مصروفات الإنتاج الأخرى.

- **إجمالي القيمة المضافة:**

وتساوي الانتاج مطروحا منها الاستهلاك الوسيط.

- **الضرائب على الانتاج:**

وهي الضرائب المفروضة من المؤسسات الحكومية على المنتجين وتشمل: الضرائب على المنتجات مثل ضريبة القيمة المضافة (صافي الضريبة المدفوعة)، والضرائب الأخرى على الانتاج مثل رسوم الترخيص وضرائب الابنية وما شابه.

- **الاعانات:**

وهي المدفوعات الجارية من الحكومة الى المنتجين دون مقابل وحسب مستويات الانتاج، أي حسب الكميات المنتجة او المباعة او المصدرة.

- **اجمالي فائض التشغيل:**

وهو عبارة عن القيمة المتبقية بعد حسم تعويضات العاملين وصافي الضرائب على الانتاج من اجمالي القيمة المضافة.

- **التكوين الراسمالي الثابت الاجمالي**

يعرف التكوين الراسمالي الثابت الاجمالي لمؤسسة او لقطاع ما بقيمة حيازته من أصول ثابتة جديدة او مستعملة مخصصاً منها قيمة الأصول التي تم التخلص منها.

والأصول الثابتة هي اصول ملموسة او غير ملموسة (كالأعمال الفنية والبرامج الجاهزة) والتي جاءت كمخرجات لعمليات إنتاجية، وهي تستعمل بصورة متكررة او مستمرة في عمليات إنتاجية اخرى لفترات تزيد عن عام واحد.

• معادلات احتساب المتوسطات والنسب:

$$\text{متوسط نصيب العامل بأجر من تعويضات العاملين خلال عام} = \frac{\text{تعويضات العاملين}}{\text{عدد العاملين بأجر}}$$

$$\text{متوسط إنتاجية العامل من الإنتاج} = \frac{\text{الإنتاج}}{\text{عدد العاملين}}$$

$$\text{متوسط إنتاجية العامل بأجر من الإنتاج} = \frac{\text{الإنتاج}}{\text{عدد العاملين بأجر}}$$

$$\text{متوسط نصيب العامل من القيمة المضافة} = \frac{\text{القيمة المضافة}}{\text{عدد العاملين}}$$

$$\text{متوسط نصيب العامل بأجر من القيمة المضافة} = \frac{\text{القيمة المضافة}}{\text{عدد العاملين بأجر}}$$

$$\text{نسبة القيمة المضافة إلى الإنتاج} = \frac{\text{القيمة المضافة}}{\text{الإنتاج}}$$

$$\text{نسبة تعويضات العاملين إلى القيمة المضافة} = \frac{\text{تعويضات العاملين}}{\text{القيمة المضافة}}$$

• باقي الضفة الغربية وقطاع غزة:

يقصد بذلك الاراضي الفلسطينية عدا القدس.

الفصل الثالث

المنهجية

يشمل هذا الفصل عرضاً لاستمارة المسح والإطار والعينة والعمليات الميدانية والمكتبية وجدولة ومعالجة البيانات.

1.3 استمارة المسح:

لقد تم تصميم إستمارة مسح النقل، التخزين والاتصالات 1995 على أساس توحيد كافة الأجزاء والأسئلة المشتركة مع إستمارات باقي مسوح السلسلة الإقتصادية. وقد روعي في تصميم الإستمارة شمولها لأهم المتغيرات الإقتصادية التي تدرس الظواهر المتعلقة بالأنشطة المغطاة بالمسوح، وهي بذات الوقت تأتي لتلبية الإحتياجات من البيانات الإقتصادية الأساسية اللازمة لإعداد الحسابات القومية لفلسطين. وتشمل الاستمارة المتغيرات الرئيسية التالية:

1. العاملين في المؤسسة بتصنيفاتهم المختلفة وتعويضاتهم.
2. قيمة الإنتاج من النشاط الرئيسي والأنشطة الثانوية.
3. مستلزمات الإنتاج من السلع والخدمات المختلفة.
4. المدفوعات والتحويلات المدفوعة والمقبوضة.
5. الضرائب غير المباشرة والإعانات الحكومية.
6. صافي الإضافات على الأصول الثابتة دون تفصيل هذه الاصول حسب النوع.

2.3 الإطار والعينة:

1.2.3 الشمول:

تعتمد دائرة الإحصاء المركزية الفلسطينية في تصنيف الأنشطة الإقتصادية على التصنيف الصناعي القياسي الدولي لكافة الأنشطة الإقتصادية، التفتيح الثالث، (ISIC,3) الصادر عن الأمم المتحدة. وقد تم تصنيف كافة المؤسسات والمنشآت في السجل العام لها المستخدم في الدائرة والمبني اساساً على التعداد العام للمنشآت لعام 1994، وفقاً لأنشطتها الإقتصادية الرئيسية إتماداً على هذا التصنيف، وقد اجرت الدائرة ايضاً مسحاً لتحديث سجل المؤسسات/المنشآت بناء على بيانات السجلات الادارية للعديد من المؤسسات ذات العلاقة وهي:

- غرف الصناعة والتجارة
- البلديات
- وزارة الصناعة
- اتحاد المقاولين الفلسطيني

وشمل هذا التحديث ايضاً تغطية للمباني والمراكز التجارية التي استجبت بعد تعداد عام 1994. وقد استندت الدائرة الى مساعدة بلديات المدن الرئيسية في توفير قوائم بهذه المراكز اضافة الى معرفة المجتمع المحلي لهذه التجمعات عن انشاء مثل هذه المراكز. واستوفيت استمارات خاصة بتحديث سجل المؤسسات لكل المؤسسات التي استجبت بعد تعداد عام 1994 في هذه المراكز.

وقد حدث سجل المؤسسات/المنشآت أيضاً من نتائج العمل الميداني لسلسلة المسوح الاقتصادية لعام 1994 والذي نفذ خلال الجزء الاخير من عام 1995، وبداية عام 1996، فقد اخذ بالاعتبار التغيرات التي طرأت على المؤسسات عند تنفيذ هذه السلسلة مقارنة مع سجل المنشآت.

وبالنسبة لمسح النقل، التخزين والاتصالات فإنه يغطي كافة المنشآت ذات الأنشطة الرئيسية التالية:

1. نقل الركاب المحدد بمواعيد (6021).
2. نقل الركاب غير المحدد بمواعيد (6022).
3. النقل البري للبضائع (6023).
4. مناولة البضائع (6301).
5. الخزن والتخزين في المستودعات (6302).
6. أنشطة النقل الداعمة (6303).
7. أنشطة وكالات النقل الاخرى (6309).
8. أنشطة نقل البريد - عدا أنشطة البريد الوطنية- (6412).

2.2.3 العينة:

اتباع اسلوب الحصر الشامل لكافة المنشآت العاملة بانشطة النقل والتخزين والاتصالات.

3.3 العمليات الميدانية:

1.3.3 التجربة القبلية:

تم تنفيذ تجربة قبلية للمسح خلال يومين وكانت هذه التجربة تهدف إلى:-

- أ. دراسة الإستمارة شكلياً وفنياً.
- ب. إختيار النماذج المستخدمة في الميدان.
- ج. دراسة دقة العناوين والبيانات التعريفية.
- د. دراسة حالات الرفض والرفض المبطن "دقة البيانات".
- هـ. قياس الوقت اللازم للوصول إلى المنشأة وتعبئة الإستمارة.

وقد حققت التجربة الأهداف المنشودة حيث وردت بعض الملاحظات على الإستمارة، والبيانات التعريفية، والعناوين، وتجاوب المبحوثين، وتمت الإستفادة من هذه الملاحظات في إجراء التعديلات اللازمة على وثائق المسح وفي تنفيذ العمل الميداني الفعلي.

2.3.3 إختيار وتدريب العاملين:

يتم إختيار العاملين في الميدان من العناصر المؤهلة ومن ذوي الخبرة في العمل الإحصائي كلما كان ذلك ممكناً، ثم يتم تدريبهم تدريباً نظرياً وعملياً. وفي نهاية التدريب تجري عملية إختيارهم لتحديد مستويات إستيعابهم لمفاهيم وتعليمات

الإستمارة، ويتم إختيار الأفضل من بين المتدربين ليشكلوا فريق تنفيذ العمل الميداني، ويقوم المتدربون بنفس الوقت بتقييم الدورة التدريبية بما يفيد في تطويرها مستقبلاً.

3.3.3 تنظيم وإدارة العمل الميداني:

تتولى الادارة العامة للعمل الميداني تنفيذ عملية جمع البيانات والتنسيق ميدانياً وفق الخطة المعدة لذلك، بالإضافة لإعداد التعليمات والنماذج والأدوات اللازمة للعمل الميداني. ويتشكل فريق العمل الميداني من منسق للعمل الميداني ومنسقين للمناطق وفرق ميدانية، حيث يضم كل فريق مشرفاً وخمسة باحثين. وتتطلب مهمة الإشراف والمتابعة والتدقيق لمختلف فعاليات المشروع وجود مكاتب لوائية قريبة من مختلف مناطق العمل بحيث يتم إستخدامها كمراكز لتجميع أفراد الفرق العاملة في الميدان قبل وبعد إنتهاء العمل اليومي، حيث تتم عملية إستلام وتسليم أدوات المسح المختلفة وتعبئة النماذج وكتابة التقارير ومراجعة وتدقيق حصيلة العمل اليومي.

4.3.3 جمع البيانات:

جمعت بيانات المسح بأسلوب المقابلة الشخصية لأصحاب أو مدراء المؤسسات المقصودة بواسطة باحثين مؤهلين ومدرّبين تدريباً جيداً ومستوعبين لجميع المفاهيم الخاصة بالبيانات الإحصائية المطلوبة وذلك باستخدام الإستمارة الخاصة بالمسح.

5.3.3 التدقيق الميداني:

يقوم الباحث ومن ثم المشرف بتدقيق الإستمارات تدقيقاً شكلياً وفنياً أولاً حسب قواعد التدقيق المعدة مسبقاً.

4.3 العمليات المكتبية:

1.4.3 التدقيق المكتبي:

تسلم الإستمارات المعبأة والمدفقة ميدانياً للمدقق المكتبي الذي يقوم بتدقيق الإستمارات تدقيقاً نهائياً، بحيث تراجع الإستمارات التي يشك بدقة أية معلومات بها مع المنشأة المعنية وتصحح الأخطاء لتكون الإستمارات جاهزة للترميز ومن ثم الإدخال.

2.4.3 الترميز:

بعد الإنتهاء من عملية التدقيق تسلم الإستمارات للرمز الذي يقوم بترميزها طبقاً لأدلة الترميز المعدة مسبقاً والمعمول بها في دائرة الإحصاء المركزية الفلسطينية بحيث تكون جاهزة لإدخال بياناتها على الحاسوب ليتم إستخراج النتائج.

5.3 جدولة ومعالجة البيانات:

تقوم الادارة العامة لانظمة المعلومات في الدائرة بإعداد كافة البرامج اللازمة لمعالجة بيانات مسح النقل والتخزين والاتصالات، حيث تتولى عملية اعداد قائمة العينة بمؤسسات مجتمع المسح وصفحة البيانات التعريفية (صفحة الغلاف) لجميع هذه المؤسسات وبعد ذلك تتولى الادارة إدخال وتدقيق وجدولة بيانات المسح.

1.5.3 تدريب مدخلي البيانات:

قبل البدء بإدخال البيانات تم تدريب عدد من مدخلي البيانات على إستعمال برامج الإدخال نظرياً وعملياً وتم تزويد كل منهم بدليل تعليمات الإدخال وبعد ذلك يتم المباشرة بإدخال بيانات المسح على الحاسوب.

2.5.3 إدارة وتنظيم عملية الإدخال:

تقوم الادارة العامة لانظمة المعلومات بالإشراف على عملية الإدخال وإعداد التعليمات والنماذج والأدوات اللازمة لإدخال البيانات، وهي تتولى مسؤولية إختيار وتدريب العاملين في إدخال البيانات من مشرفين ومدخلي بيانات، ويتشكل فريق إدخال البيانات من مشرف إدخال ومدخلي بيانات ومدققي إدخال.

3.5.3 تدقيق البيانات المدخلة:

تعد برامج خاصة لتدقيق البيانات المدخلة وفق قواعد التدقيق المتعلقة باتساق وشمول بيانات الإستمارات، وتتم عمليات التدقيق على مرحلتين:

- المرحلة الاولى: خلال عملية الادخال نفسها حيث صممت برامج الادخال بما يمنع ادخال بيانات مناقضة لقواعد التدقيق الخاصة بهذه المرحلة .
- المرحلة الثانية: وتشمل اعداد قوائم بالاستمارات التي تشمل اية اخطاء مناقضة للجزء الآخر من قواعد التدقيق.

4.5.3 جدولة البيانات:

بعد الإنتهاء من إدخال البيانات وتدقيقها وتنظيفها من أية أخطاء، يتم إستخراج جداول أولية لنتائج المسح وذلك وفق نماذج الجداول المعدة مسبقاً لهذا المسح. وتدقق هذه الجداول وفق قواعد الاتساق والمعادلات الخاصة بها للوصول الى الجداول النهائية للمسح.

الفصل الرابع

جودة البيانات

1.4 ابرز الملاحظات الميدانية:

- لقد تم إنجاز العمل الميداني للمسح وفق الخطة الموضوعية إلى حد كبير رغم بعض النقص في طواقم العمل الميداني. وقد بذل الطاقم العامل جهوداً مميزة وكبيرة في تذليل العقبات وإنجاز المسح بأفضل صورة ممكنة.
- بالرغم من إرتفاع نسبة الاستجابة في المسح قياساً بتجاوب الدول، فقد برزت بعض حالات الرفض والمماطلة. ولا شك أن ذلك يؤثر على مستوى دقة البيانات وخصوصاً في الحالات التي تمثل فيها المؤسسات الراضية وزناً هاماً في مجال نشاطها الاقتصادي، وذلك على الرغم من المعالجة الإحصائية التي تتم لحالات الرفض. وتأمل الدائرة أن تتخفف نسبة هذه الحالات إلى الحدود الدنيا في المسوح الاقتصادية.
- تم توفير البيانات المطلوبة للباحثين من واقع السجلات والدفاتر المحاسبية للمؤسسات كلما توفرت هذه السجلات. وفي الحالات التي لا تحتفظ فيها المؤسسات بأية قيود، وهي المؤسسات الصغيرة على الأغلب، فقد طلب من المبحوث توفير أفضل تقديرات ممكنة.
- كما ذكر سابقاً فقد قررت الدائرة جمع بيانات عامي 1995 و 1996 في جولة ميدانية واحدة لتلافي استمرار التأخير في جمع ونشر البيانات الإحصائية للمسوح الاقتصادية. وبالرغم من محاولة الدائرة تخفيف العبء على المبحوثين، من خلال اختصار استمارة عام 1995 إلى الحد الأدنى الممكن، فقد بقي جمع بيانات عامين في زيارة واحدة مرهقاً لحد ما لكل من الباحث والمبحوث. ويعتقد ان مستوى دقة الاجابة على اسئلة استمارة 1996 اعلى منها لعام 1995 نتيجة لاختصار الاخيرة.
- بالنظر للوضع الخاص لمدينة القدس، فقد برزت العديد من المصاعب في جمع البيانات المطلوبة من مؤسسات المسح بما يؤثر على نسبة الاستجابة ودقة البيانات الإحصائية للمسح. وقد ارتأت الدائرة ومن منطلق الإصرار على نشر البيانات الإحصائية للقدس العربية أن تفرد لها جداول خاصة وهي جداول المجموعة الثانية في هذا التقرير.

2.4 ملاحظات على البيانات:

- اشارة لما ورد اعلاه في النقطة الرابعة من الفقرة (1.4) فانه يطلب التعامل مع بيانات المسح لعام 1995 بحذر وعناية نتيجة الاعتقاد بارتفاع مستوى الخطأ غير الاحصائي (أي اخطاء القياس) للمسح.
- لقد سعت الدائرة الى تحديث سجل المنشآت المبني على التعداد العام لعام 1994 من خلال استخدام بيانات السجلات الادارية للمؤسسات ذات العلاقة (غرف الصناعة والتجارة، البلديات، وزارة الصناعة... وغيرها)، ومتابعة ذلك ميدانياً. الا انه يعتقد ان تغطية المنشآت التي استجبت خلال عامي 1995 و1996 لم يكن شاملاً. وعليه فان بيانات هذا المسح ستكون قابلة للمراجعة في ظل التحديث الشامل لسجل المنشآت الذي سيتم بشكل مصاحب للتعداد العام للسكان والمسكن الذي سيجري في نهاية العام الحالي.

- يعتقد ان البيانات المتعلقة بالتكوين الرأسمالي الثابت الاجمالي اقل من الواقع، ويعود ذلك الى ان اطار المسح عند مباشرة العمل الميداني لم يشمل المؤسسات التي استجبت خلال عام 1995 واخذت المؤسسات الجديدة كما تم الحصول عليها في الفقرة اعلاه عند توزيع نتائج المسح. فمن المعروف ان المؤسسات الجديدة لدى تأسيسها تشتري عادة الجزء الأكبر من الاصول الثابتة التي تحتاجها.

3.4 ملاحظات على الجداول:

1. يلاحظ في جداول نتائج المسح لمحافظة القدس ان الاسطر المقابلة لبعض الانشطة الاقتصادية على مستوى حدين من التصنيف الدولي (ISIC) قد تركت فارغة، حيث تم دمج بيانات المؤسسات التي تمارس هذه الانشطة مع النشاط الذي يأتي قبله او بعده عندما قل عدد المؤسسات عن ثلاثة في النشاط نفسه، وذلك حفاظاً على سرية البيانات الافرادية لهذه المؤسسات.

2. يمكن ان يلاحظ بعض الاختلافات الطفيفة لقيم نفس المتغير بين الجداول المختلفة، أو بين مفردات المتغير ومجموعه، وقد نجم ذلك عن التقريب المصاحب لعمليات المعالجة على الحاسب.

3. معدلات صرف العملات:

تم اعتماد معدلات صرف العملات التالية، للتحويل الى دولار امريكي.

دولار امريكي/شيفل اسرائيلي جديد = 3.186

دولار امريكي/دينار اردني = 0.697

4.4 معدلات الاجابة:

1.4.4 تعاريف:

1. عدم الإستجابة، وتشمل الحالات التالية:

أ. حالات الرفض.

ب. عدم الإستدلال على العنوان.

ج. المؤسسات التي لم تجهز حساباتها الختامية لحين انتهاء العمل الميداني.

د. المؤسسات المتوقفة مؤقتاً.

2. أخطاء زيادة الشمول، وتشمل الحالات التالية:

أ. المؤسسات التي مارست أنشطة اقتصادية خارج نطاق المسح.

ب. المؤسسات التي تبين انه لاينطبق عليها تعريف المؤسسة

ج. المؤسسات المغلقة

د. مؤسسات خاطئة (مكررة او فروع لمراكز رئيسية) في الاطار

3. العينة الصافية = العينة الأصلية - حالات زيادة الشمول

Net Sample = Sample - Over coverage

4. نسبة أخطاء زيادة الشمول = $\frac{\text{مجموع عدد حالات زيادة الشمول}}{\text{عدد حالات العينة الأصلية}}$

5. نسبة عدم الإستجابة = $\frac{\text{مجموع عدد حالات عدم الإستجابة}}{\text{العينة الصافية}}$

6. نسبة الإستجابة = $100\% - \text{نسبة عدم الإستجابة}$

2.4.4 قيم معدلات الإجابة:

بالنسبة لمسح النقل 1995 كانت هذه المتغيرات كما يلي:

- العينة الأصلية (414) مؤسسة.
- حالات زيادة الشمول بلغت (59) مؤسسة.
- أ. المؤسسات التي مارست أنشطة اقتصادية خارج نطاق المسح (28) مؤسسة
- ب. المؤسسات التي تبين انه لاينطبق عليها تعريف المؤسسة (2)
- ج. المؤسسات المغلقة (27)
- د. مؤسسات خاطئة (مكررة او فروع لمراكز رئيسية) في الاطار (2)
- حالات عدم الإستجابة بلغت (31) مؤسسة موزعة كما يلي:
 - أ. (25) حالة رفض.
 - ب. (2) حالة عدم إستدلال على العنوان.
 - ج. (3) مؤسسة متوقفة مؤقتاً.
 - د. (1) مؤسسة غير جاهزة لتوفير البيانات
- العينة الصافية = $414 - 59 = 355$ مؤسسة.
- نسبة أخطاء زيادة الشمول بلغت 14.3 %
- نسبة عدم الإستجابة بلغت 8.7 %
- نسبة الإستجابة بلغت 91.3 %
- وتجدر الإشارة انه تم تحديث اطار المسح باضافة 12 مؤسسة لعام 1995 وذلك بعد اجراء المسح الميداني، وعولجت هذه المؤسسات كما تم ذكره في الفقرة (2.4) اعلاه.

الفصل الخامس

النتائج الرئيسية

يمكن ان نستخلص من نتائج مسح النقل والتخزين والاتصالات المؤشرات الرئيسية التالية:

(القيمة بالمليون دولار امريكي)

<u>القدس</u>	<u>باقي الضفة وغزة</u>	<u>المجموع</u>	
72	293	365	1. عدد المؤسسات:
603	1476	2079	2. عدد المشتغلين:
4.5	4.4	8.9	3. تعويضات العاملين:
25.0	22.7	47.7	4. الانتاج:
5.3	9.5	14.8	5. الاستهلاك الوسيط:
19.7	13.2	32.9	6. القيمة المضافة:
1.2	1.0	2.2	7. صافي الضرائب على الانتاج:
14.0	7.8	21.8	8. اجمالي فائض التشغيل:
1.2	1.2	2.4	9. التكوين الرأسمالي الثابت الاجمالي:

1. الجداول الرئيسية لباقي الضفة
الغربية وقطاع غزة

**1. Main Tables of
Remaining West Bank and
Gaza Strip**

TABLE 1-1: NUMBER OF ENTERPRISES AND PERSONS ENGAGED AND MAIN ECONOMIC INDICATORS BY ECONOMIC ACTIVITY IN REMAINING WEST BANK AND GAZA STRIP - 1995 (VALUE IN US \$ 1000)

جدول 1-1: عدد المؤسسات والمشتغلين وأهم المؤشرات الاقتصادية حسب النشاط الاقتصادي في باقي الضفة الغربية وقطاع غزة - 1995 (القيمة بالآلاف دولار أمريكي)

Economic Activity	التكوين الرأسمالي الثابت الاجمالي G. F. C. F.	اجمالي القيمة المضافة Gross Value Added	الاستهلاك الوسيط Intermediate Consump- tion	الانتاج Output	تعويضات العاملين Compens- ation of Employees	عدد المشتغلين Number of Persons Engaged	عدد المنشآت Num. of Est.	عدد المؤسسات Num. of Ent.	النشاط الاقتصادي	دليل النشاط ISIC
Transport, storage & communications	1205.3	13220.7	9494.4	22715.0	4440.2	1477	293	293	النقل والتخزين والاتصالات	I
Land transport	1114.3	11296.6	7888.7	19185.2	4012.0	1124	163	163	النقل البري	60
Other scheduled passenger land transport	449.9	4110.6	3466.2	7576.8	1647.2	392	33	33	انواع النقل البري للركاب المحددة بموعد	6021
Other non-scheduled passenger	612.7	5040.0	2751.8	7791.8	1605.7	506	83	83	انواع النقل البري للركاب دون موعد	6022
Freight transport by road	51.7	2146.0	1670.7	3816.6	759.1	226	47	47	النقل البري للبضائع	6023
Supporting & auxiliary transport	91.0	1745.1	1548.9	3294.0	390.5	337	127	127	الانشطة المساعدة، أنشطة وكالات السفر	63
Cargo handling									+ مناولة البضائع	6301
Storage & warehousing	10.7	300.7	229.2	529.9	56.2	73	29	29	الخزن والتخزين في المستودعات	6302
Other supporting transport activities	46.4	267.9	135.0	402.9	77.6	100	31	31	أنشطة النقل الداعمة الأخرى	6303
Activities of travel agencies	32.6	865.6	1079.6	1945.2	192.6	133	56	56	أنشطة وكالات السفر	6304
Activities of other transport agencies	1.3	310.9	105.1	416.0	64.1	31	11	11	أنشطة وكالات النقل الأخرى	6309
Post & telecommunications	0.0	179.0	56.8	235.8	37.7	16	3	3	البريد والاتصالات السلكية واللاسلكية	64
Courier activities	0.0	179.0	56.8	235.8	37.7	16	3	3	انشطة البريد (غير الوطني)	6412

TABLE 1-2: NUMBER OF PERSONS ENGAGED AND COMPENSATION OF PAID EMPLOYEES BY ECONOMIC ACTIVITY IN REMAINING WEST BANK AND GAZA STRIP - 1995 (VALUE IN US \$ 1000)

جدول 1-2: عدد المشتغلين وتعويضات العاملين باجر حسب النشاط الاقتصادي في باقي الضفة الغربية وقطاع غزة - 1995 (القيمة بالالف دولار امريكي)

Economic Activity	مجموع التعويضات Total Compensations	Num. of Persons Engaged		عدد المشتغلين المجموع Total	عدد المؤسسات Num. of Enterprises	النشاط الاقتصادي	النشاط ISIC
		العاملون باجر Paid Employees	العاملون بدون اجر Unpaid Persons Engaged				
Transport, storage & communications	4440.2	1006	470	1476	293	النقل والتخزين والاتصالات	I
Land transport	4012.0	821	302	1123	163	النقل البري	60
Other scheduled passenger land transport	1647.2	330	62	392	33	انواع النقل البري للركاب المحددة بموعد	6021
Other non-scheduled passenger	1605.7	365	141	506	83	انواع النقل البري للركاب دون موعد	6022
Freight transport by road	759.1	126	99	225	47	النقل البري للبضائع	6023
Supporting & auxiliary transport	390.5	173	164	337	127	الانشطة المساعدة، انشطة وكالات السفر	63
Cargo handling						+ مناولة البضائع	6301
Storage & warehousing	56.2	27	46	73	29	الخزن والتخزين في المستودعات	6302
Other supporting transport activities	77.6	68	32	100	31	أنشطة النقل الداعمة الاخرى	6303
Activities of travel agencies	192.6	69	64	133	56	أنشطة وكالات السفر	6304
Activities of other transport agencies	64.1	9	22	31	11	أنشطة وكالات النقل الاخرى	6309
Post & telecommunications	37.7	12	4	16	3	البريد والاتصالات السلكية واللاسلكية	64
Courier activities	37.7	12	4	16	3	انشطة البريد (غير الوطني)	6412

**TABLE 1-3: VALUE OF STOCKS AT THE BEGINNING AND END OF THE YEAR
BY ECONOMIC ACTIVITY IN REMAINING WEST BANK AND GAZA STRIP - 1995
(VALUE IN US \$ 1000)**

جدول 1-3: قيمة المخزون في بداية ونهاية العام
حسب النشاط الاقتصادي في باقي الضفة الغربية وقطاع غزة - 1995
(القيمة بالالف دولار امريكي)

Economic Activity	التغير في المخزون Change in Stocks	قيمة المخزون في نهاية 1995 Value of Stocks at End of 1995				قيمة المخزون في بداية 1995 Value of Stocks at Beginning of 1995				عدد المؤسسات Num. of Enterprises	النشاط الاقتصادي	دليل النشاط ISIC
		بضائع مشتراه لغرض البيع Goods for Resale	منتجات تامة الصنع Finished Products	مستلزمات الانتاج السلعية Mater. Fuels & Supp.	المجموع Total	بضائع مشتراه لغرض البيع Goods for Resale	منتجات تامة الصنع Finished Products	مستلزمات الانتاج السلعية Mater. Fuels & Supp.	المجموع Total			
		Transport, storage & communications	52.5	153.3	0.0	46.4	199.7	133.7	0.0			
Land transport	28.5	123.1	0.0	41.2	164.3	122.4	0.0	13.4	135.8	163	النقل البري	60
Other scheduled passenger land transport	3.8	0.0	0.0	3.8	3.8	0.0	0.0	0.0	0.0	33	انواع النقل البري للركاب المحددة بموعد	6021
Other non-scheduled passenger	19.9	4.6	0.0	25.6	30.2	6.1	0.0	4.2	10.3	83	انواع النقل البري للركاب دون موعد	6022
Freight transport by road	4.8	118.5	0.0	11.8	130.3	116.3	0.0	9.2	125.5	47	النقل البري للبضائع	6023
Supporting & auxiliary transport	24.0	30.2	0.0	5.2	35.4	11.3	0.0	0.1	11.4	127	الانشطة المساعدة، انشطة وكالات السفر	63
Cargo handling											+ مناولة البضائع	6301
Storage & warehousing	14.8	21.4	0.0	4.7	26.1	11.3	0.0	0.0	11.3	29	الخزن والتخزين في المستودعات	6302
Other supporting transport activities	8.7	8.8	0.0	0.0	8.8	0.0	0.0	0.1	0.1	31	انشطة النقل الداعمة الاخرى	6303
Activities of travel agencies	0.5	0.0	0.0	0.5	0.5	0.0	0.0	0.0	0.0	56	انشطة وكالات السفر	6304
Activities of other transport agencies	0.0	0.0	0.0	0.0	0.0	0.0	0.0	0.0	0.0	11	انشطة وكالات النقل الاخرى	6309
Post & telecommunications	0.0	0.0	0.0	0.0	0.0	0.0	0.0	0.0	0.0	3	البريد والاتصالات السلكية واللاسلكية	64
Courier activities	0.0	0.0	0.0	0.0	0.0	0.0	0.0	0.0	0.0	3	انشطة البريد (غير الوطني)	6412

جدول 1-4: التكوين الراسمالي الثابت الاجمالي من الاصول الثابتة حسب النشاط الاقتصادي
في باقي الضفة الغربية وقطاع غزة - 1995
(القيمة بالالف دولار امريكي)

TABLE 1-4: GROSS FIXED CAPITAL FORMATION BY
ECONOMIC ACTIVITY IN REMAINING WEST BANK AND GAZA STRIP - 1995
(VALUE IN US \$ 1000)

Economic Activity	المباع خلال العام Value of Sold Assets	اضافات تحسينات راسمالية Capital Additions & Improvements	اصول من انتاج المنشأة Produced for Own Account	Purchased Assets الاصول المشتراه خلال العام			التكوين الراسمالي الثابت الاجمالي Gross Fixed Capital Formation	عدد المؤسسات Num. of Ent.	النشاط الاقتصادي	دليل النشاط ISIC
				مستورد مباشرة Imports	Local محلي					
					مستعملة Second-Hand	جديدة New				
Transport, storage & communications	0.0	7.6	0.0	351.7	155.9	690.1	1205.3	293	النقل والتخزين والاتصالات	I
Land transport	0.0	3.4	0.0	351.7	155.9	603.3	1114.3	163	النقل البري	60
Other scheduled passenger land transport	0.0	0.0	0.0	351.7	48.2	50.0	449.9	33	انواع النقل البري للركاب المحددة بموعد	6021
Other non-scheduled passenger	0.0	3.4	0.0	0.0	97.0	512.3	612.7	83	انواع النقل البري للركاب دون موعد	6022
Freight transport by road	0.0	0.0	0.0	0.0	10.7	41.0	51.7	47	النقل البري للبضائع	6023
Supporting & auxiliary transport	0.0	4.2	0.0	0.0	0.0	86.8	91.0	127	الانشطة المساعدة، انشطة وكالات السفر	63
Cargo handling									+ مناولة البضائع	6301
Storage & warehousing	0.0	0.0	0.0	0.0	0.0	10.7	10.7	29	الخزن والتخزين في المستودعات	6302
Other supporting transport activities	0.0	4.2	0.0	0.0	0.0	42.2	46.4	31	انشطة النقل الداعمة الاخرى	6303
Activities of travel agencies	0.0	0.0	0.0	0.0	0.0	32.6	32.6	56	انشطة وكالات السفر	6304
Activities of other transport agencies	0.0	0.0	0.0	0.0	0.0	1.3	1.3	11	انشطة وكالات النقل الاخرى	6309
Post & telecommunications	0.0	0.0	0.0	0.0	0.0	0.0	0.0	3	البريد والاتصالات السلكية واللاسلكية	64
Courier activities	0.0	0.0	0.0	0.0	0.0	0.0	0.0	3	انشطة البريد (غير الوطني)	6412

**TABLE 1-5: OUTPUT OF PRINCIPAL AND SECONDARY ACTIVITIES
IN REMAINING WEST BANK AND GAZA STRIP - 1995
(VALUE IN US \$ 1000)**

جدول 1-5: الانتاج من النشاط الرئيسي والانشطة الثانوية حسب النشاط الإقتصادي
في باقي الضفة الغربية وقطاع غزة - 1995
(القيمة بالالف دولار امريكي)

Economic Activity	اصول ثابتة منتجة للحساب الخاص Fixed Assets Produced for Own Account	ايرادات الخدمات المقدمة للغير Revenues of Services	الهامش التجاري Trade Margin	الانتاج من النشاط الصناعي Industrial Producon	الانتاج من نشاط النقل			الانتاج الكلي Total Output	عدد المؤسسات Num. of Enterprises	النشاط الاقتصادي	دليل النشاط ISIC
					Output from Transport Activity						
					من الخارج Externally	من الداخل Internally	اجمالي Total				
Transport, storage & communications	0.0	766.2	1324.3	0.0	1280.8	19343.8	20624.6	22715.1	293	النقل والتخزين والاتصالات	I
Land transport	0.0	614.6	1170.3	0.0	158.3	17242.0	17400.3	19185.2	163	النقل البري	60
Other scheduled passenger land transport	0.0	52.5	209.2	0.0	0.0	7315.1	7315.1	7576.8	33	انواع النقل البري للركاب المحددة بموعد	6021
Other non-scheduled passenger	0.0	127.7	3.1	0.0	0.0	7661.0	7661.0	7791.8	83	انواع النقل البري للركاب دون موعد	6022
Freight transport by road	0.0	434.4	958.0	0.0	158.3	2265.9	2424.2	3816.6	47	النقل البري للبضائع	6023
Supporting & auxiliary transport	0.0	96.1	154.0	0.0	1122.5	1921.5	3044.0	3294.1	127	الانشطة المساعدة، أنشطة وكالات السفر	63
Cargo handling										مناولة البضائع	+ 6301
Storage & warehousing	0.0	15.5	143.5	0.0	8.3	362.6	370.9	529.9	29	الخزن والتخزين في المستودعات	6302
Other supporting transport activities	0.0	10.0	10.5	0.0	42.1	340.4	382.5	403.0	31	أنشطة النقل الداعمة الأخرى	6303
Activities of travel agencies	0.0	70.6	0.0	0.0	1062.7	811.9	1874.6	1945.2	56	أنشطة وكالات السفر	6304
Activities of other transport agencies	0.0	0.0	0.0	0.0	9.4	406.6	416.0	416.0	11	أنشطة وكالات النقل الأخرى	6309
Post & telecommunications	0.0	55.5	0.0	0.0	0.0	180.3	180.3	235.8	3	البريد والاتصالات السلكية واللاسلكية	64
Courier activities	0.0	55.5	0.0	0.0	0.0	180.3	180.3	235.8	3	انشطة البريد (غير الوطني)	6412

جدول 1-6: إيرادات النشاط التجاري حسب النشاط الاقتصادي

في باقي الضفة الغربية وقطاع غزة - 1995

(القيمة بالآلاف دولار أمريكي)

**TABLE 1-6: TRADE ACTIVITY BY ECONOMIC ACTIVITY
IN REMAINING WEST BANK AND GAZA STRIP - 1995
(VALUE IN US \$ 1000)**

Economic Activity	الهامش التجاري Trade Margin	التغير في المخزون Change in Stocks	التالف والمفقود Written-offs & Losses	المبيعات Sales			تكلفة المشتريات Purchases			عدد المؤسسات Num. of Enterprises	النشاط الاقتصادي	دليل النشاط ISIC
				خارجي Exports	محلي Local	المجموع Total	خارجي Foreign Products	محلي Local Products	المجموع Total			
Transport, storage & communications	1324.3	19.6	14.9	0.0	6420.4	6420.4	4281.1	819.7	5100.8	293	النقل والتخزين والاتصالات	I
Land transport	1170.4	0.7	0.0	0.0	5423.3	5423.3	4109.7	143.9	4253.6	163	النقل البري	60
Other scheduled passenger land transport	209.2	0.0	0.0	0.0	1673.5	1673.5	1464.3	0.0	1464.3	33	انواع النقل البري للركاب المحددة بموعد	6021
Other non-scheduled passenger	3.1	-1.5	0.0	0.0	35.2	35.2	30.6	0.0	30.6	83	انواع النقل البري للركاب دون موعد	6022
Freight transport by road	958.1	2.2	0.0	0.0	3714.6	3714.6	2614.8	143.9	2758.7	47	النقل البري للبضائع	6023
Supporting & auxiliary transport	153.9	18.9	14.9	0.0	997.1	997.1	171.4	675.8	847.2	127	الانشطة المساعدة، أنشطة وكالات السفر	63
Cargo handling											+ مناولة البضائع	6301
Storage & warehousing	143.4	10.1	14.9	0.0	932.3	932.3	108.3	675.8	784.1	29	الخرن والتخزين في المستودعات	6302
Other supporting transport activities	10.5	8.8	0.0	0.0	64.8	64.8	63.1	0.0	63.1	31	أنشطة النقل الداعمة الأخرى	6303
Activities of travel agencies	0.0	0.0	0.0	0.0	0.0	0.0	0.0	0.0	0.0	56	أنشطة وكالات السفر	6304
Activities of other transport agencies	0.0	0.0	0.0	0.0	0.0	0.0	0.0	0.0	0.0	11	أنشطة وكالات النقل الأخرى	6309
Post & telecommunications	0.0	0.0	0.0	0.0	0.0	0.0	0.0	0.0	0.0	3	البريد والاتصالات السلكية واللاسلكية	64
Courier activities	0.0	0.0	0.0	0.0	0.0	0.0	0.0	0.0	0.0	3	انشطة البريد (غير الوطني)	6412

**TABLE 1-7: INTERMEDIATE CONSUMPTION BY ECONOMIC ACTIVITY
IN REMAINING WEST BANK AND GAZA STRIP - 1995
(VALUE IN US \$ 1000)**

جدول 1-7: الاستهلاك الوسيط من السلع والخدمات حسب النشاط الاقتصادي
في باقي الضفة الغربية وقطاع غزة - 1995
(القيمة بالآلاف دولار أمريكي)

Economic Activity	Production Input of Goods						مصروفات الانتاج الخدمية Services Expenditure	الاستهلاك الوسيط Intermediate Consumption	عدد المؤسسات Num. of Enterprises	النشاط الاقتصادي	دليل النشاط ISIC
	المستخدم في الانتاج Used in Production	مخزون نهاية العام Stock at the End of 1995	التالف والمفقود Written offs and Losses	مستلزمات مباعه بنفس حالة الشراء Resales of Inputs	المشتريات Purchases	مخزون بداية العام Stock at the Beginning of 1995					
Transport, storage & communications	5412.3	46.4	0.5	0.0	5445.7	13.5	4082.2	9494.5	293	النقل والتخزين والاتصالات	I
Land transport	5084.1	41.2	0.2	0.0	5112.1	13.4	2804.5	7888.6	163	النقل البري	60
Other scheduled passenger land transport	2010.3	3.8	0.0	0.0	2014.1	0.0	1455.8	3466.1	33	انواع النقل البري للركاب المحددة بموعد	6021
Other non-scheduled passenger	1840.2	25.6	0.2	0.0	1861.8	4.2	911.7	2751.9	83	انواع النقل البري للركاب دون موعد	6022
Freight transport by road	1233.6	11.8	0.0	0.0	1236.2	9.2	437.0	1670.6	47	النقل البري للبضائع	6023
Supporting & auxiliary transport	302.5	5.2	0.3	0.0	307.9	0.1	1246.6	1549.1	127	الانشطة المساعدة، أنشطة وكالات السفر	63
Cargo handling										+ مناولة البضائع	6301
Storage & warehousing	151.4	4.7	0.3	0.0	156.4	0.0	77.9	229.3	29	الخزن والتخزين في المستودعات	6302
Other supporting transport activities	57.3	0.0	0.0	0.0	57.2	0.1	77.8	135.1	31	أنشطة النقل الداعمة الاخرى	6303
Activities of travel agencies	65.6	0.5	0.0	0.0	66.1	0.0	1014.0	1079.6	56	أنشطة وكالات السفر	6304
Activities of other transport agencies	28.2	0.0	0.0	0.0	28.2	0.0	76.9	105.1	11	أنشطة وكالات النقل الاخرى	6309
Post & telecommunications	25.7	0.0	0.0	0.0	25.7	0.0	31.1	56.8	3	البريد والاتصالات السلكية واللاسلكية	64
Courier activities	25.7	0.0	0.0	0.0	25.7	0.0	31.1	56.8	3	انشطة البريد (غير الوطني)	6412

**TABLE 1-8: FEES AND TAXES DUE BY ECONOMIC ACTIVITY
IN REMAINING WEST BANK AND GAZA STRIP - 1995
(VALUE IN US \$ 1000)**

جدول 1-8: الرسوم و الضرائب المستحقة والاعانات المقبوضة
في باقي الضفة الغربية وقطاع غزة - 1995
(القيمة بالالف دولار امريكي)

Economic Activity	الاعانات المقبوضة Subsidies	الضرائب والرسوم Fees and Taxes			عدد المؤسسات Num. of Enterprises	النشاط الاقتصادي	دليل النشاط ISIC
		ضرائب اخرى Other Taxes	ضريبة القيمة المضافة Value Added Tax	الرسوم الجمركية Customs Duties			
Transport, storage & communications	0.0	284.9	746.4	96.7	293	النقل والتخزين والاتصالات	I
Land transport	0.0	258.0	584.7	86.0	163	النقل البري	60
Other scheduled passenger land transport	0.0	51.0	188.7	49.3	33	انواع النقل البري للركاب المحددة بموعد	6021
Other non-scheduled passenger	0.0	169.3	200.8	1.5	83	انواع النقل البري للركاب دون موعد	6022
Freight transport by road	0.0	37.7	195.2	35.2	47	النقل البري للبضائع	6023
Supporting & auxiliary transport	0.0	26.9	139.5	10.7	127	الانشطة المساعدة، أنشطة وكالات السفر	63
Cargo handling						+ مناولة البضائع	6301
Storage & warehousing	0.0	5.0	6.1	2.5	29	الخزن والتخزين في المستودعات	6302
Other supporting transport activities	2.1	3.1	23.6	2.8	31	أنشطة النقل الداعمة الاخرى	6303
Activities of travel agencies	0.0	15.6	89.2	2.1	56	أنشطة وكالات السفر	6304
Activities of other transport agencies	0.0	3.2	20.6	3.3	11	أنشطة وكالات النقل الاخرى	6309
Post & telecommunications	0.0	0.0	22.2	0.0	3	البريد والاتصالات السلكية واللاسلكية	64
Courier activities	0.0	0.0	22.2	0.0	3	انشطة البريد (غير الوطني)	6412

**TABLE 1-9: SELECTED RATIOS BY ECONOMIC ACTIVITY IN
REMAINING WEST BANK AND GAZA STRIP - 1995**

جدول 1-9: بعض المعدلات المستخلصة من المسح حسب النشاط الاقتصادي
في باقي الضفة الغربية وقطاع غزة - 1995

Economic Activity	نسبة تعويضات العاملين الى القيمة المضافة Compens- ation of Employees to Value Added %	نسبة القيمة المضافة الى الانتاج Value Added to Output %	متوسط نصيب العامل باجر من القيمة المضافة بالدولار Value Added per Paid Employee in (\$)	متوسط نصيب العامل من القيمة المضافة Value Added per Person Engaged in (\$)	متوسط انتاجية العامل باجر من الانتاج بالدولار Output per Paid Employee in (\$)	متوسط انتاجية العامل من الانتاج بالدولار Output per Person Engaged in (\$)	متوسط نصيب العامل باجر من تعويضات العاملين بالدولار Annual Compensation per Paid Employee in (\$)	النشاط الاقتصادي	دليل النشاط ISIC
Transport, storage & communications	33.6	58.2	13128.8	8957.1	22557.1	15389.6	4409.2	النقل والتخزين والاتصالات	I
Land transport	35.5	58.9	13759.4	10059.2	23368.1	17083.9	4886.7	النقل البري	60
Other scheduled passenger land transport	40.1	54.3	12456.4	10486.2	22960.0	19328.6	4991.5	انواع النقل البري للركاب المحددة بموعد	6021
Other non-scheduled passenger	31.9	64.7	13808.2	9960.5	21347.4	15398.8	4399.2	انواع النقل البري للركاب دون موعد	6022
Freight transport by road	35.4	56.2	17031.7	9495.6	30290.5	16887.6	6024.6	النقل البري للبضائع	6023
Supporting & auxiliary transport	22.4	53.0	10087.9	5178.6	19040.5	9774.5	2257.2	الانشطة المساعدة، انشطة وكالات السفر	63
Cargo handling								+ مناولة البضائع	6301
Storage & warehousing	18.7	56.7	11137.0	4119.2	19625.9	7258.9	2081.5	الخزن والتخزين في المستودعات	6302
Other supporting transport activities	29.0	66.5	3939.7	2679.0	5925.0	4029.0	1141.2	أنشطة النقل الداعمة الاخرى	6303
Activities of travel agencies	22.3	44.5	12544.9	6508.3	28191.3	14625.6	2791.3	أنشطة وكالات السفر	6304
Activities of other transport agencies	20.6	74.7	34544.4	10029.0	46222.2	13419.4	7122.2	أنشطة وكالات النقل الاخرى	6309
Post & telecommunications	21.1	75.9	14916.7	11187.5	19650.0	14737.5	3141.7	البريد والاتصالات السلكية واللاسلكية	64
Courier activities	21.1	75.9	14916.7	11187.5	19650.0	14737.5	3141.7	انشطة البريد (غير الوطني)	6412

2. جداول محافظة القدس

2. Tables of Jerusalem Governorate

تتوييه: ان مستوى الدقة في بعض المتغيرات الواردة في جداول نتائج المسح
لمحافظة القدس منخفض، بسبب انخفاض نسبة الاستجابة نتيجة للأوضاع
السائدة فيها.

Note: The accuracy in several variables presented in the
survey findings for Jerusalem governorate is low. This is
due to low response rates resulting from the prevalence of
special circumstances in Jerusalem.

**TABLE 2-1: NUMBER OF ENTERPRISES AND PERSONS ENGAGED AND
MAIN ECONOMIC INDICATORS BY ECONOMIC ACTIVITY IN JERUSALEM
GOVERNORATE - 1995 (VALUE IN US \$ 1000)**

جدول 2-1: عدد المؤسسات والمشتغلين واهم المؤشرات الاقتصادية
حسب النشاط الاقتصادي في محافظة القدس - 1995
(القيمة بالالف دولار امريكي)

Economic Activity	التكوين الرأسمالي الثابت الاجمالي G. F. C. F.	اجمالي القيمة المضافة Gross Value Added	الاستهلاك الوسيط Intermediate Consump- tion	الانتاج Output	تعويضات العاملين Compens- ation of Employees	عدد المشتغلين Number of Persons Engaged	عدد المنشآت Num. of Est.	عدد المؤسسات Num. of Ent.	النشاط الاقتصادي	دليل النشاط ISIC
Transport, storage & communications	1216.8	19736.7	5170.3	24907.0	4450.5	603	72	72	النقل والتخزين والاتصالات	I
Land transport	917.1	6300.9	2325.1	8626.0	2071.0	289	30	30	النقل البري	60
Supporting & auxiliary transport	299.7	13435.8	2845.2	16281.0	2379.5	314	42	42	الانشطة المساعدة، أنشطة وكالات السفر	63

**TABLE 2-2: NUMBER OF PERSONS ENGAGED AND COMPENSATION OF PAID
EMPLOYEES BY ECONOMIC ACTIVITY IN JERUSALEM GOVERNORATE - 1995
(VALUE IN US \$ 1000)**

جدول 2-2: عدد المشغلين وتعويضات العاملين باجر حسب
النشاط الاقتصادي في محافظة القدس - 1995
(القيمة بالآلاف دولار أمريكي)

Economic Activity	مجموع التعويضات Total Compensations	Num. of Persons Engaged			عدد المؤسسات Num. of Enterprises	النشاط الاقتصادي	النشاط ISIC
		العاملون باجر Paid Employees	العاملون بدون اجر Unpaid Persons Engaged	المجموع Total			
Transport, storage & communications	4450.5	550	53	603	72	النقل والتخزين والاتصالات	I
Land transport	2071.0	258	31	289	30	النقل البري	60
Supporting & auxiliary transport	2379.5	292	22	314	42	الانشطة المساعدة، أنشطة وكالات السفر	63

**TABLE 2-3: GROSS FIXED CAPITAL FORMATION BY
ECONOMIC ACTIVITY IN JERUSALEM GOVERNORATE - 1995
(VALUE IN US \$ 1000)**

جدول 2-3: التكوين الراسمالي الثابت الاجمالي من الاصول الثابتة
حسب النشاط الاقتصادي في محافظة القدس - 1995
(القيمة بالالف دولار امريكي)

Economic Activity	المباع خلال العام Value of Sold Assets	اضافات تحسينات راسمالية Capital Additions & Improvements	اصول من انتاج المنشأة Produced for Own Account	Purchased Assets			التكوين الراسمالي الثابت الاجمالي Gross Fixed Capital Formation	عدد المؤسسات Num. of Ent.	النشاط الاقتصادي	دليل النشاط ISIC
				مستورد مباشرة Imports	Local					
					مستعملة Second-Hand	جديدة New				
Transport, storage & communications	153.3	5.6	0.0	389.5	140.2	834.9	1216.9	72	النقل والتخزين والاتصالات	I
Land transport	101.2	0.0	0.0	389.5	0.0	628.8	917.1	30	النقل البري	60
Supporting & auxiliary transport	52.1	5.6	0.0	0.0	140.2	206.1	299.8	42	الانشطة المساعدة, أنشطة وكالات السفر	63

**TABLE 2-4: OUTPUT OF PRINCIPAL AND SECONDARY ACTIVITIES
IN JERUSALEM GOVERNORATE - 1995
(VALUE IN US \$ 1000)**

جدول 2-4: الانتاج من النشاط الرئيسي والنشاط الثانوي
حسب النشاط الاقتصادي في محافظة القدس - 1995
(القيمة بالالف دولار امريكي)

Economic Activity	اصول ثابتة منتجة للحساب الخاص Fixed Assets Produced for Own Account	ايرادات الخدمات المقدمة للغير Revenues of Services	الهامش التجاري Trade Margin	الانتاج من النشاط الصناعي Industrial Production	الانتاج من نشاط النقل			الانتاج الكلي Total Output	عدد المؤسسات Num. of Enterprises	النشاط الاقتصادي	دليل النشاط
					Output from Transport Activity						
					من الخارج Externally	من الداخل Internally	اجمالي Total				
Transport, storage & communications	0.0	179.9	0.0	0.0	7002.8	17724.3	24727.1	24907.0	72	النقل والتخزين والاتصالات	I
Land transport	0.0	0.0	0.0	0.0	1225.9	7400.1	8626.0	8626.0	30	النقل البري	60
Supporting & auxiliary transport	0.0	179.9	0.0	0.0	5776.9	10324.2	16101.1	16281.0	42	الانشطة المساعدة، أنشطة وكالات السفر	63

**TABLE 2-5: INTERMEDIATE CONSUMPTION BY ECONOMIC ACTIVITY
IN JERUSALEM GOVERNORATE - 1995
(VALUE IN US \$ 1000)**

جدول 2-5: الاستهلاك الوسيط من السلع والخدمات حسب النشاط الاقتصادي
في محافظة القدس - 1995
(القيمة بالآلاف دولار امريكي)

Economic Activity	Production Input of Goods						مصروفات الانتاج الخدمية Services Expenditure	الاستهلاك الوسيط Intermediate Consumption	عدد المؤسسات Num. of Enterprises	النشاط الاقتصادي	دليل النشاط ISIC
	المستخدم في الانتاج Used in Production	مخزون نهاية العام Stock at the End of 1995	التالف والمفقود Written offs and Losses	مستلزمات مبيعة بنفس حالة الشراء Resales of Inputs	المشتريات Purchases	مخزون بداية العام Stock at the Beginning of 1995					
Transport, storage & communications	2627.7	0.0	0.0	0.0	2627.7	0.0	2542.6	5170.3	72	النقل والتخزين والاتصالات	I
Land transport	1604.9	0.0	0.0	0.0	1604.9	0.0	720.2	2325.1	30	النقل البري	60
Supporting & auxiliary transport	1022.8	0.0	0.0	0.0	1022.8	0.0	1822.4	2845.2	42	الانشطة المساعدة، أنشطة وكالات السفر	63

**TABLE 2-6: FEES AND TAXES DUE BY ECONOMIC ACTIVITY
IN JERUSALEM GOVERNORATE - 1995
(VALUE IN US \$ 1000)**

جدول 2-6: الرسوم و الضرائب المستحقة والاعانات المقبوضة
حسب النشاط الاقتصادي في محافظة القدس - 1995
(القيمة بالالف دولار امريكي)

Economic Activity	الاعانات المقبوضة Gov. Subsidies	Fees and Taxes			عدد المؤسسات Num. of Enterprises	النشاط الاقتصادي	دليل النشاط ISIC
		ضرائب اخرى Other Taxes	ضريبة القيمة المضافة Value Added Tax	الضرائب والرسوم الرسوم الجمركية Customs Duties			
Transport, storage & communications	0.0	516.6	633.5	0.0	72	النقل والتخزين والاتصالات	I
Land transport	0.0	130.7	215.4	0.0	30	النقل البري	60
Supporting & auxiliary transport	0.0	385.9	418.1	0.0	42	الانشطة المساعدة، انشطة وكالات السفر	63

**TABLE 2-7: SELECTED RATIOS BY ECONOMIC ACTIVITY IN
JERUSALEM GOVERNORATE - 1995**

جدول 2-7: بعض المعدلات المستخلصة من المسح حسب النشاط الاقتصادي
في محافظة القدس - 1995

Economic Activity	نسبة تعويضات العاملين الى القيمة المضافة Compens- ation of Employees to Value Added %	نسبة القيمة المضافة الى الانتاج Value Added to Output %	متوسط نصيب العامل باجر من القيمة المضافة بالدولار Value Added per Paid Employee in (\$)	متوسط نصيب العامل من القيمة المضافة Value Added per Person Engaged in (\$)	متوسط انتاجية العامل باجر من الانتاج بالدولار Output per Paid Employee in (\$)	متوسط انتاجية العامل من الانتاج بالدولار Output per Person Engaged in (\$)	متوسط نصيب العامل باجر من تعويضات العاملين بالدولار Annual Compensation per Paid Employee in (\$)	النشاط الاقتصادي	دليل النشاط ISIC
Transport, storage & communications	22.5	79.2	35884.9	32730.8	45285.5	41305.1	8091.8	النقل والتخزين والاتصالات	I
Land transport	32.9	73.0	24422.1	21802.4	33434.1	29847.8	8027.1	النقل البري	60
Supporting & auxiliary transport	17.7	82.5	46013.0	42789.2	55756.8	51850.3	8149.0	الانشطة المساعدة، انشطة وكالات السفر	63

3. جداول محافظات باقى الضفة الغربية
وقطاع غزة

**3. Tables of Remaining West Bank
and Gaza Strip Governorates**

TABLE 3-1: NUMBER OF ENTERPRISES AND PERSONS ENGAGED AND MAIN ECONOMIC INDICATORS IN REMAINING WEST BANK AND GAZA STRIP GOVERNORATES - 1995 (VALUE IN US \$ 1000)

جدول 3-1: عدد المؤسسات والمشتغلين واهم المؤشرات الاقتصادية في محافظات باقى الضفة الغربية وقطاع غزة - 1995 (القيمة بالالف دولار امريكي)

Governorate	التكوين الرأسمالي الثابت الاجمالي G. F. C. F.	اجمالي القيمة المضافة Gross Value Added	الاستهلاك الوسيط Intermediate Consump- tion	الانتاج Output	تعويضات العاملين Compens- ation of Employees	عدد المشتغلين Number of Persons Engaged	عدد المنشآت Num. of Est.	عدد المؤسسات Num. of Ent.	المحافظة
Jenin*	58.0	300.4	431.9	732.4	191.2	58	20	20	جنين*
Tulkarm**	0.0	107.0	131.7	238.8	27.6	26	11	11	طولكرم**
Nablus***	404.4	1710.1	1457.9	3168.1	982.9	260	42	42	نابلس***
Ramallah	449.8	2089.6	894.1	2983.7	495.2	277	45	45	رام الله
Jericho	0.0	641.7	304.6	946.3	144.4	29	4	4	اريجا
Beithlahem	22.6	866.2	1095.5	1961.7	295.5	72	19	19	بيت لحم
Hebron	173.5	3193.0	2564.0	5757.1	812.2	219	21	21	الخليل
North Gaza	62.7	274.2	341.2	615.4	144.4	63	13	13	شمال غزة
Gaza City	24.9	3096.3	1666.2	4762.5	1005.5	359	84	84	مدينة غزة
Middle Gaza	0.2	50.3	40.7	91.0	0.0	5	10	10	وسط غزة
Khan Younis	5.9	119.7	88.1	207.8	36.0	43	12	12	خان يونس
Rafah	3.3	772.2	478.2	1250.3	305.3	65	12	12	رفح
Total	1205.3	13220.7	9494.1	22715.1	4440.2	1476	293	293	المجموع

* Includes Tubas

** Includes Qalqilia

*** Includes Salfit

* تشمل طوباس

** تشمل قلقيلية

*** تشمل سلفيت

**TABLE 3-2: NUMBER OF PERSONS ENGAGED AND COMPENSATION
OF PAID EMPLOYEES IN REMAINING WEST BANK AND
GAZA STRIP GOVERNORATES - 1995 (VALUE IN US \$ 1000)**

جدول 3-2: عدد المشتغلين وتعويضات العاملين باجر
في محافظات باقى الضفة الغربية وقطاع غزة - 1995
(القيمة بالالف دولار امريكي)

Governorate	مجموع التعويضات Total Compensations	Num. of Persons Engaged		عدد المشتغلين	عدد المؤسسات Num. of Enterprises	المحافظة
		العاملون باجر Paid Employees	العاملون بدون اجر Unpaid Persons Engaged	المجموع Total		
Jenin*	191.2	29	29	58	20	جنين*
Tulkarm**	27.6	13	13	26	11	طولكرم**
Nablus***	982.9	188	72	260	42	نابلس***
Ramallah	495.2	199	78	277	45	رام الله
Jericho	144.4	27	2	29	4	اريجا
Beithlahem	295.5	52	19	71	19	بيت لحم
Hebron	812.2	155	64	219	21	الخليل
North Gaza	144.4	44	19	63	13	شمال غزة
Gaza City	1005.5	249	111	360	84	مدينة غزة
Middle Gaza	0.0	0	5	5	10	وسط غزة
Khan Younis	36.0	11	32	43	12	خان يونس
Rafah	305.3	40	25	65	12	رفح
Total	4440.2	1007	469	1476	293	المجموع

* Includes Tubas

** Includes Qalqilia

*** Includes Salfit

تشمل طوباس *

تشمل قلقيلية **

تشمل سلفيت ***

**TABLE 3-3: GROSS FIXED CAPITAL FORMATION
IN REMAINING WEST BANK AND GAZA STRIP GOVERNORATES- 1995
(VALUE IN US \$ 1000)**

جدول 3-3: التكوين الراسمالي الثابت الاجمالي من الاصول الثابتة
في محافظات باقي الضفة الغربية وقطاع غزة - 1995
(القيمة بالالف دولار امريكي)

Governorate	المباع خلال العام Value of Sold Assets	اضافات وتحسينات راسمالية Capital Additions & Improvements	اصول من انتاج المنشأة Produced for Own Account	Purchased Assets			التكوين الراسمالي الثابت الاجمالي Gross Fixed Capital Formation	عدد المؤسسات Num. of Ent.	المحافظة
				مستورد مباشرة Imports	الاصول المشتراه خلال العام				
					Local محلي	جديدة New			
				مستعملة Second-Hand					
Jenin*	0.0	0.0	0.0	0.0	10.7	47.3	58.0	20	جنين*
Tulkarm**	0.0	0.0	0.0	0.0	0.0	0.0	0.0	11	طولكرم**
Nablus***	0.0	0.0	0.0	351.7	50.6	2.0	404.3	42	نابلس***
Ramallah	0.0	0.0	0.0	0.0	0.0	449.8	449.8	45	رام الله
Jericho	0.0	0.0	0.0	0.0	0.0	0.0	0.0	4	اريجا
Beithlahem	0.0	4.2	0.0	0.0	0.0	18.4	22.6	19	بيت لحم
Hebron	0.0	3.4	0.0	0.0	88.4	81.7	173.5	21	الخليل
North Gaza	0.0	0.0	0.0	0.0	0.0	62.7	62.7	13	شمال غزة
Gaza City	0.0	0.0	0.0	0.0	0.0	24.9	24.9	84	مدينة غزة
Middle Gaza	0.0	0.0	0.0	0.0	0.0	0.2	0.2	10	وسط غزة
Khan Younis	0.0	0.0	0.0	0.0	2.9	3.0	5.9	12	خان يونس
Rafah	0.0	0.0	0.0	0.0	3.3	0.0	3.3	12	رفح
Total	0.0	7.6	0.0	351.7	155.9	690.0	1205.2	293	المجموع

* Includes Tubas

** Includes Qalqilia

*** Includes Salfit

* تشمل طوباس

** تشمل قلقيلية

*** تشمل سلفيت

**TABLE 3-4: OUTPUT OF PRINCIPAL AND SECONDARY ACTIVITIES
IN REMAINING WEST BANK AND GAZA STRIP GOVERNORATES - 1995
(VALUE IN US \$ 1000)**

جدول 3-4: الانتاج من النشاط الرئيسي والنشاط الثانوي
في محافظات باقى الضفة الغربية وقطاع غزة - 1995
(القيمة بالالف دولار امريكي)

Governorate	اصول ثابتة منتجة للحساب الخاص Fixed Assets Produced for Own Account	ايرادات الخدمات المقدمة للغير Revenues of Services	الهامش التجاري Trade Margin	الانتاج من النشاط الصناعي Industrial Production	الانتاج من نشاط النقل Output from Transport Activity			الانتاج الكلي Total Output	عدد المؤسسات Num. of Enterprises	المحافظة
					من الخارج Externally	من الداخل Internally	اجمالي Total			
Jenin*	0.0	0.2	58.3	0.0	63.9	609.9	673.8	732.3	20	جنين*
Tulkarm**	0.0	0.0	4.7	0.0	16.7	217.5	234.2	238.9	11	طولكرم**
Nablus***	0.0	5.1	0.2	0.0	161.6	3001.2	3162.8	3168.1	42	نابلس***
Ramallah	0.0	90.7	-5.0	0.0	0.0	2898.0	2898.0	2983.7	45	رام الله
Jericho	0.0	0.0	1.5	0.0	0.0	944.8	944.8	946.3	4	اريجا
Beithlahem	0.0	18.1	0.0	0.0	965.5	978.1	1943.6	1961.7	19	بيت لحم
Hebron	0.0	4.8	209.2	0.0	0.0	5543.0	5543.0	5757.0	21	الخليل
North Gaza	0.0	0.0	271.6	0.0	0.0	343.8	343.8	615.4	13	شمال غزة
Gaza City	0.0	244.8	218.3	0.0	73.2	4226.2	4299.4	4762.5	84	مدينة غزة
Middle Gaza	0.0	20.4	0.0	0.0	0.0	70.6	70.6	91.0	10	وسط غزة
Khan Younis	0.0	1.0	3.8	0.0	0.0	203.0	203.0	207.8	12	خان يونس
Rafah	0.0	381.0	561.7	0.0	0.0	307.7	307.7	1250.4	12	رفح
Total	0.0	766.1	1324.3	0.0	1280.9	19343.8	20624.7	22715.1	293	المجموع

* Includes Tubas

** Includes Qalqilia

*** Includes Salfit

تشمل طوباس *

تشمل قلقيلية **

تشمل سلفيت ***

**TABLE 3-5: INTERMEDIATE CONSUMPTION
IN REMAINING WEST BANK AND GAZA STRIP GOVERNORATES - 1995
(VALUE IN US \$ 1000)**

جدول 3-5: الاستهلاك الوسيط من السلع والخدمات
في محافظات باقى الضفة الغربية وقطاع غزة - 1995
(القيمة بالالف دولار امريكي)

Governorate	Production Input of Goods						مصروفات الانتاج الخدمية Services Expenditure	الاستهلاك الوسيط Intermediate Consumption	عدد المؤسسات Num. of Ent.	المحافظة
	المستخدم في الانتاج Used in Production	مخزون نهاية العام Stock at the End of 1995	التالف والمفقود Written offs and Losses	مستلزمات مبيعة بنفس حالة الشراء Resales of Inputs	المشتريات Purchases	مخزون بداية العام Stock at the Beginning of 1995				
Jenin*	196.3	1.1	0.3	0.0	197.5	0.2	235.7	432.0	20	جنين*
Tulkarm**	86.0	4.7	0.1	0.0	90.8	0.0	45.7	131.7	11	طولكرم**
Nablus***	810.9	0.0	0.0	0.0	810.8	0.1	647.1	1458.0	42	نابلس***
Ramallah	624.5	0.0	0.1	0.0	621.7	2.9	269.5	894.0	45	رام الله
Jericho	261.6	0.0	0.0	0.0	261.6	0.0	43.0	304.6	4	اريجا
Beithlahem	238.7	0.5	0.0	0.0	239.1	0.1	856.8	1095.5	19	بيت لحم
Hebron	1243.0	1.2	0.0	0.0	1244.0	0.2	1321.0	2564.0	21	الخليل
North Gaza	145.5	0.0	0.0	0.0	145.5	0.0	195.7	341.2	13	شمال غزة
Gaza City	1368.2	35.5	0.0	0.0	1397.0	6.7	298.1	1666.3	84	مدينة غزة
Middle Gaza	31.8	0.7	0.0	0.0	31.9	0.6	8.9	40.7	10	وسط غزة
Khan Younis	64.3	0.3	0.0	0.0	64.3	0.3	23.8	88.1	12	خان يونس
Rafah	341.5	2.4	0.0	0.0	341.4	2.5	136.8	478.3	12	رفح
Total	5412.3	46.4	0.5	0.0	5445.6	13.6	4082.1	9494.4	293	المجموع

* Includes Tubas

** Includes Qalqilia

*** Includes Salfit

تشمل طوباس *

تشمل قلقيلية **

تشمل سلفيت ***

**TABLE 3-6: SELECTED RATIOS IN REMAINING WEST
BANK AND GAZA STRIP GOVERNORATES - 1995**

جدول 3-6: بعض المعدلات المستخلصة من المسح
في محافظات باقي الضفة الغربية وقطاع غزة - 1995

Governorate	نسبة تعويضات العاملين الى القيمة المضافة Compensation of Employees to Value Added %	نسبة القيمة المضافة الى الانتاج Value Added to Output %	متوسط نصيب العامل باجر من القيمة المضافة بالدولار Value Added per Paid Employee in (\$)	متوسط نصيب العامل من القيمة المضافة Value Added per Person Engaged in (\$)	متوسط انتاجية العامل باجر من الانتاج بالدولار Output per Paid Employee in (\$)	متوسط انتاجية العامل من الانتاج بالدولار Output per Person Engaged in (\$)	متوسط نصيب العامل باجر من تعويضات العاملين بالدولار Annual Compensation per Paid Employee in (\$)	المحافظة
Jenin*	63.6	41.0	10358.6	5179.3	25255.2	12627.6	6593.1	جنين*
Tulkarm**	25.8	44.8	8230.8	4115.4	18369.2	9184.6	2123.1	طولكرم**
Nablus***	57.5	54.0	9096.3	6577.3	16851.6	12185.0	5228.2	نابلس***
Ramallah	23.7	70.0	10500.5	7543.7	14993.5	10771.5	2488.4	رام الله
Jericho	22.5	67.8	23766.7	22127.6	35048.1	32631.0	5348.1	اريجا
Beithlahem	34.1	44.2	16657.7	12030.6	37725.0	27245.8	5682.7	بيت لحم
Hebron	25.4	55.5	20600.0	14579.9	37142.6	26288.1	5240.0	الخليل
North Gaza	52.7	44.6	6231.8	4352.4	13986.4	9768.3	3281.8	شمال غزة
Gaza City	32.5	65.0	12434.9	8624.8	19126.5	13266.0	4038.2	مدينة غزة
Middle Gaza	0.0	55.3	—	10060.0	—	18200.0	—	وسط غزة
Khan Younis	30.1	57.6	10881.8	2783.7	18890.9	4832.6	3272.7	خان يونس
Rafah	39.5	61.8	19305.0	11880.0	31257.5	19235.4	7632.5	رفح
Average	33.6	58.2	13128.8	8957.1	22557.2	15389.6	4409.3	المعدل

* Includes Tubas
** Includes Qalqilia
*** Includes Salfit

تشمل طوباس *
تشمل قلقيلية **
تشمل سلفيت ***

الأشكال البيانية
Figures

FIGURE 1: NUMBER OF ENTERPRISES PERSONS ENGAGED AND PAID EMPLOYEES BY ECONOMIC ACTIVITY IN REMAINING WEST BANK AND GAZA STRIP - 1995

شكل 1: عدد المؤسسات وعدد المشتغلين وعدد العاملين بأجر حسب النشاط الاقتصادي في باقي الضفة الغربية وقطاع غزة - 1995

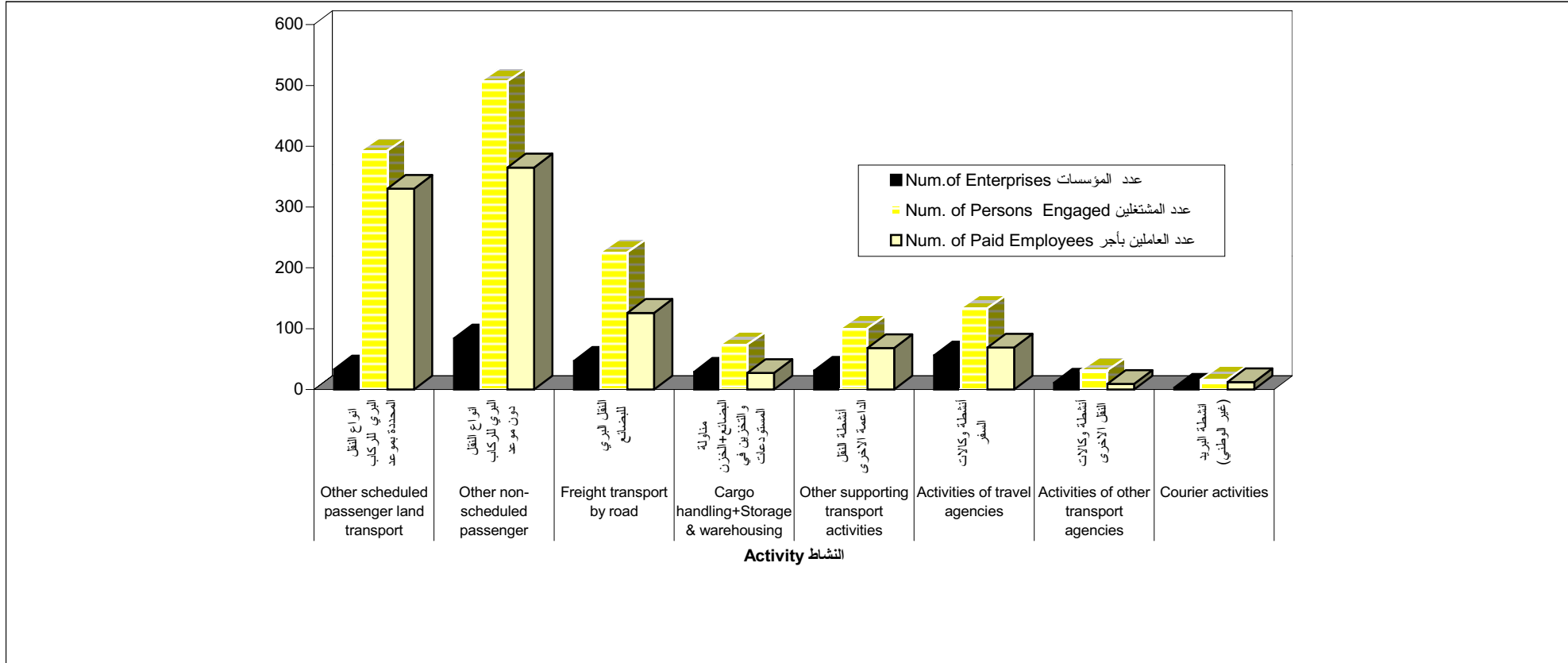
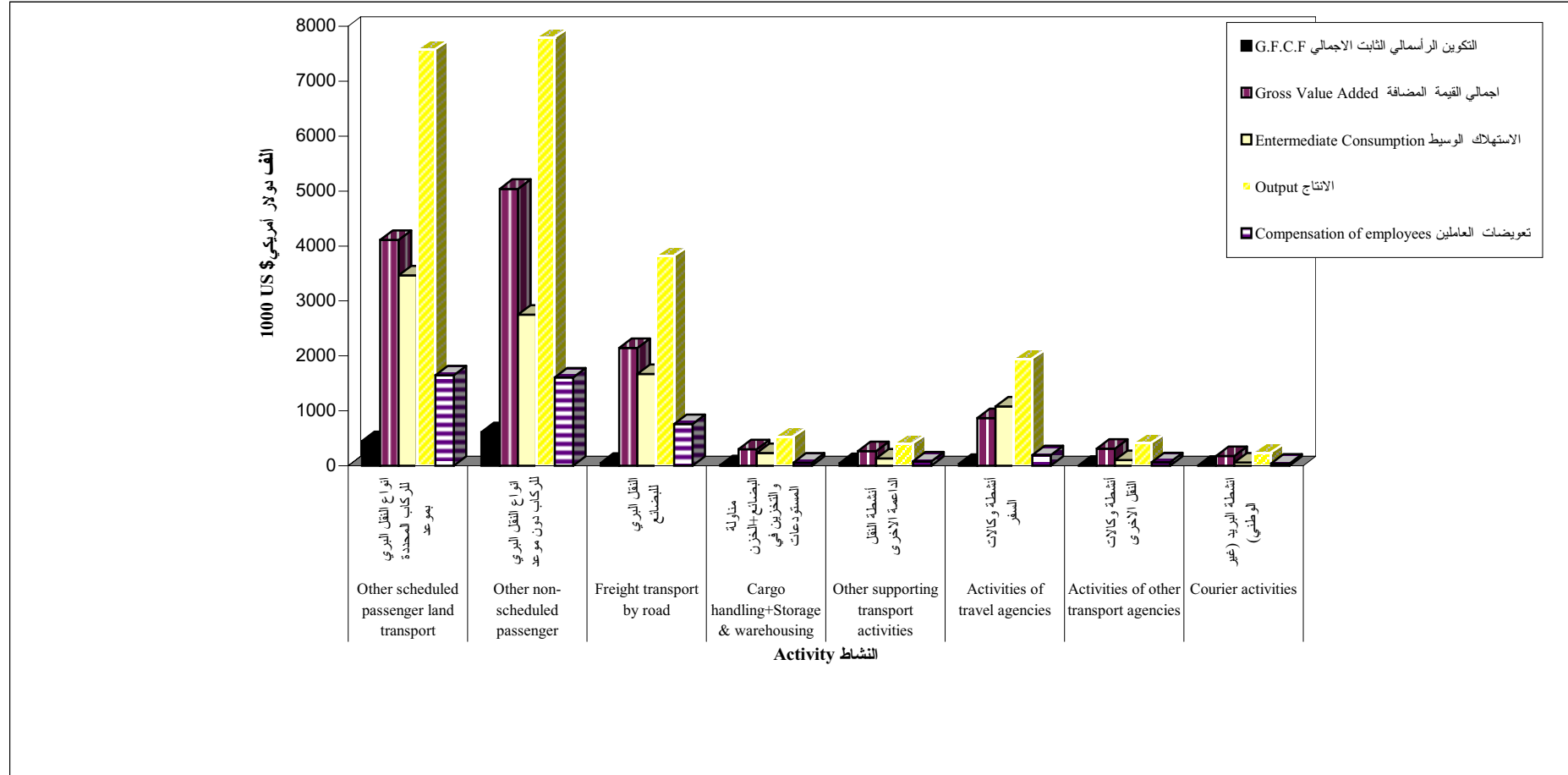


FIGURE 2: MAIN ECONOMIC INDICATORS BY ECONOMIC ACTIVITY IN REMAINING WEST BANK AND GAZA STRIP - 1995

شكل 2: المؤشرات الاقتصادية الرئيسية حسب النشاط الاقتصادي في باقي الضفة الغربية وقطاع غزة - 1995



**FIGURE 3: COMPONENTS OF VALUE ADDED FOR SURVEYED
ACTIVITIES IN REMAINING WEST BANK AND GAZA STRIP - 1995**

**شكل 3: مكونات القيمة المضافة للأنشطة المشمولة بالمسح
في باقي الضفة الغربية وقطاع غزة - 1995**

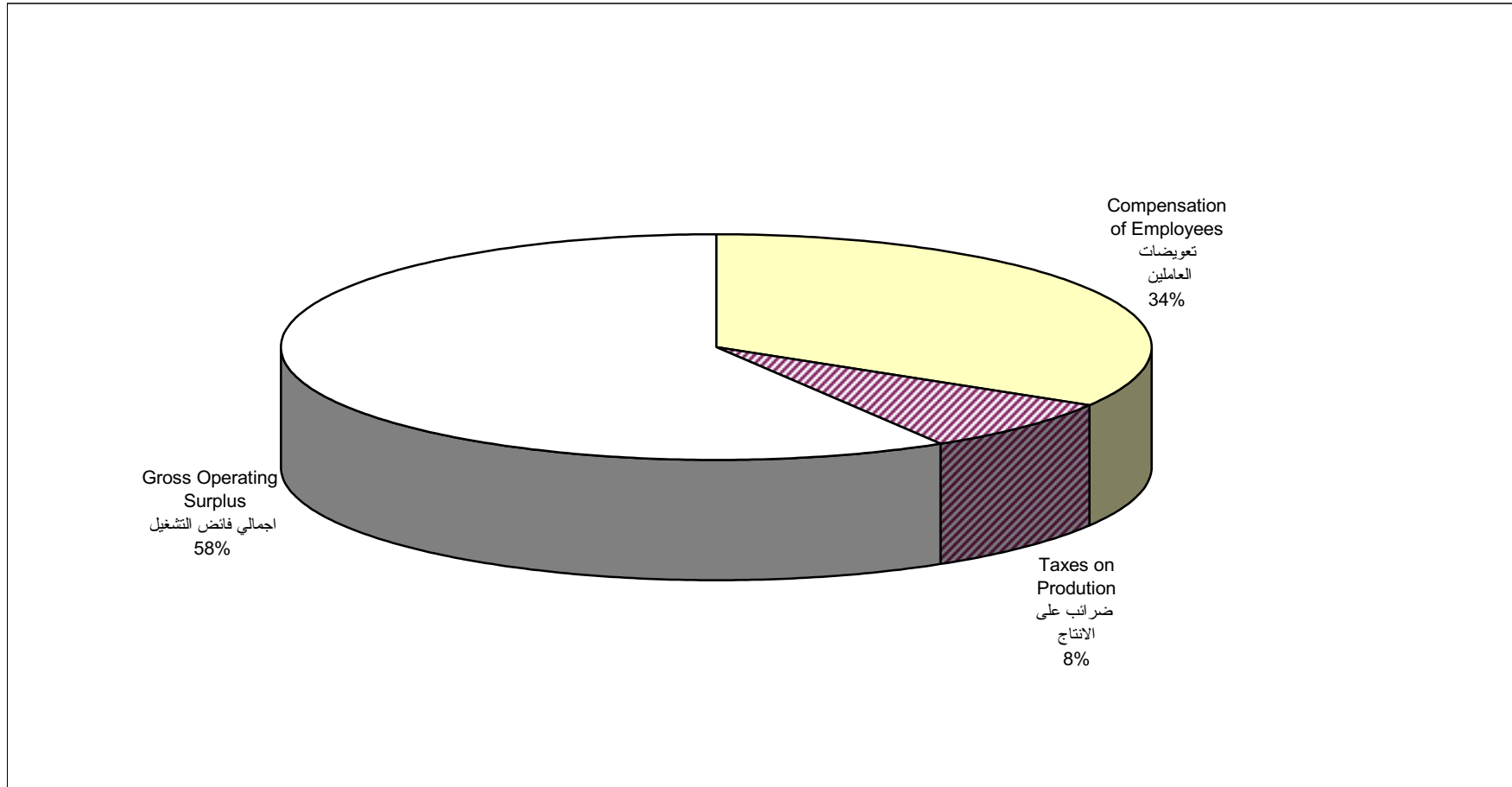
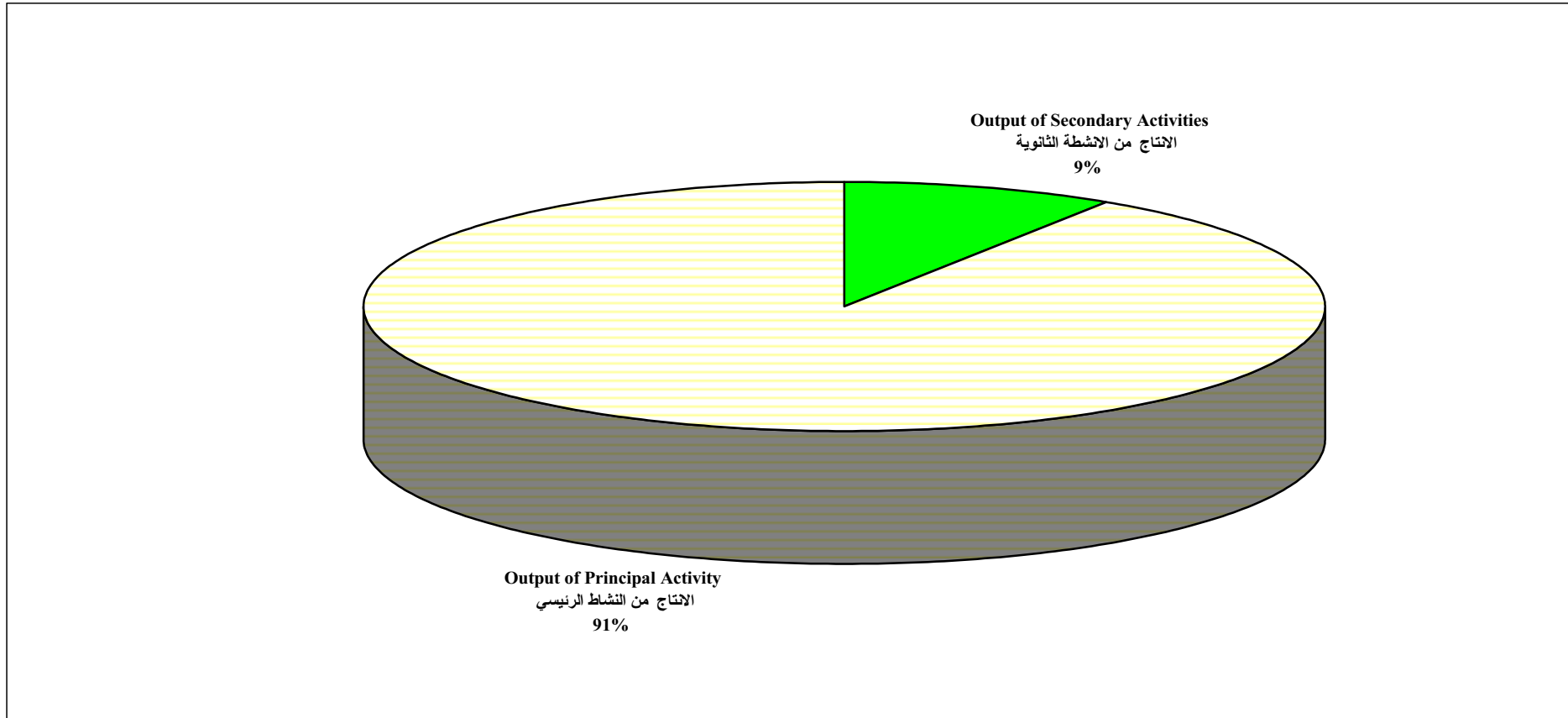


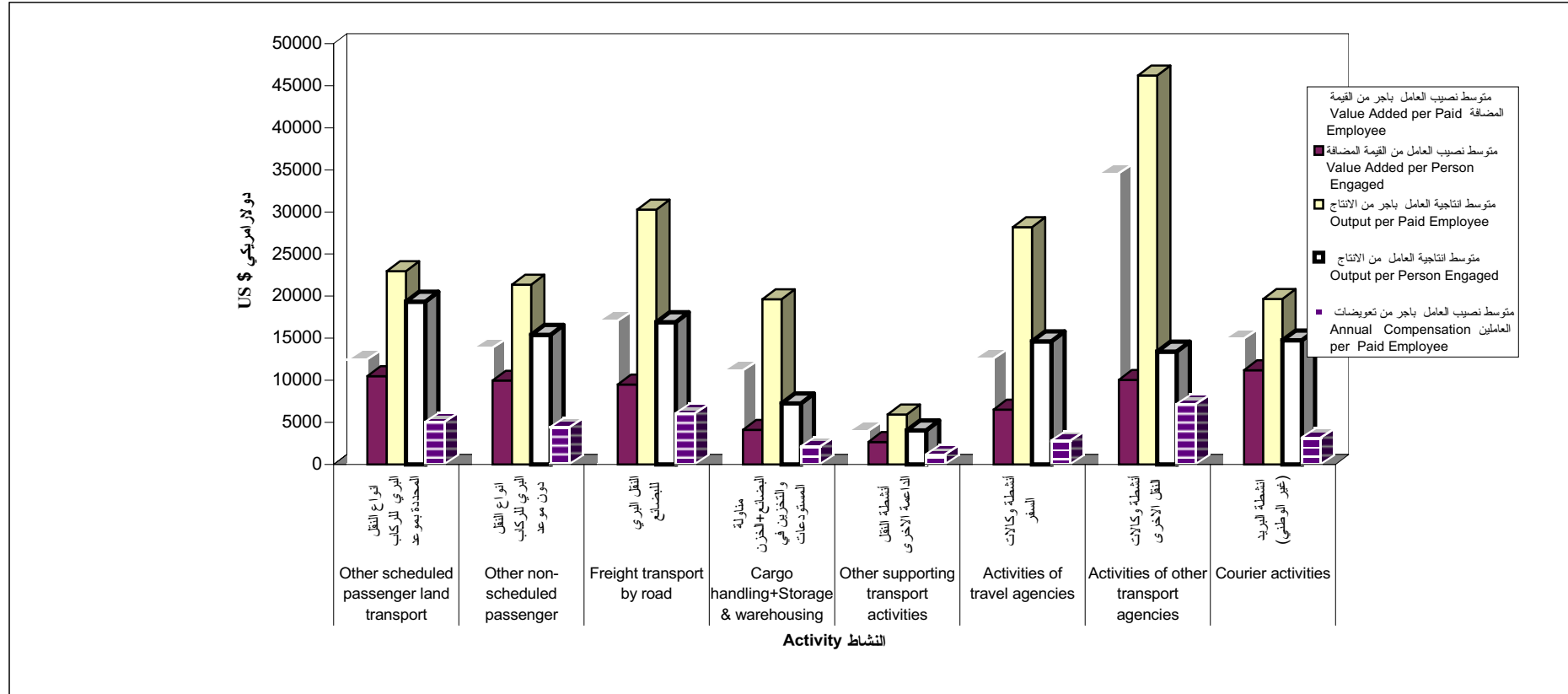
FIGURE 4: OUTPUT FROM PRINCIPAL AND SECONDARY ACTIVITIES IN REMAINING WEST BANK AND GAZA STRIP - 1995

شكل 4: الانتاج من النشاط الرئيسي والانشطة الثانوية في باقي الضفة الغربية وقطاع غزة - 1995



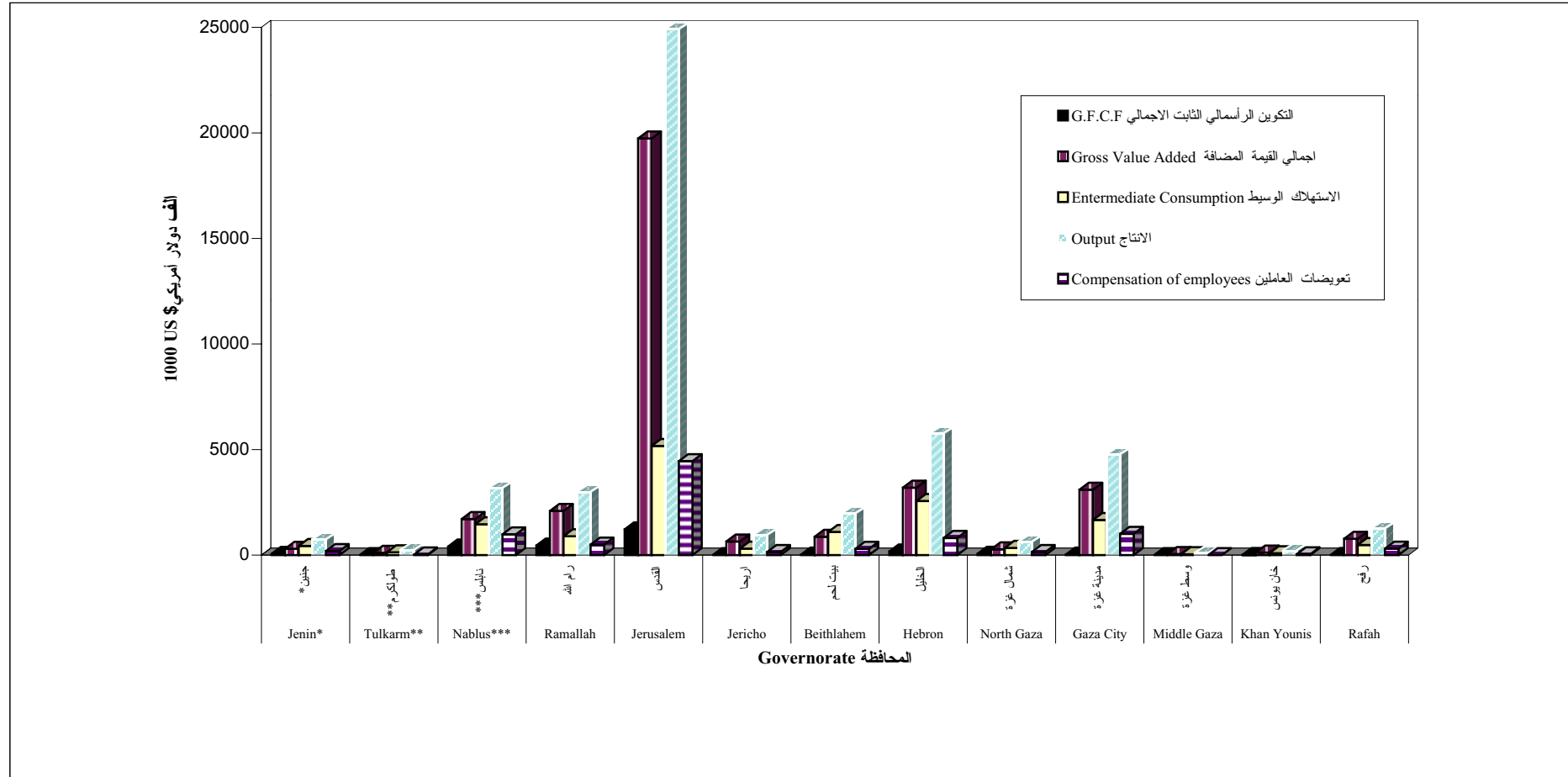
**FIGURE 5: SELECTED RATIOS BY ECONOMIC ACTIVITY
IN REMAINING WEST BANK AND GAZA STRIP - 1995**

**شكل 5: بعض المعدلات المستخلصة من المسح حسب النشاط الاقتصادي
في باقي الضفة الغربية وقطاع غزة - 1995**



**FIGURE 6: MAIN ECONOMIC INDICATORS
IN WEST BANK AND GAZA STRIP GOVERNORATES- 1995**

**شكل 6: المؤشرات الاقتصادية الرئيسية
في محافظات الضفة الغربية وقطاع غزة - 1995**



*Includes Tubas
**Includes Qalqilia
***Includes Salfit

تشمل طوباس
تشمل قلقيلية
تشمل سلفيت



Palestinian Central Bureau of Statistics
Economic Surveys Series

Transport, Storage and Communications Survey
The Formal Sector: 1995
Main Results

September, 1997

PAGE NUMBERS OF ENGLISH TEXT ARE PRINTED IN SQUARE BRACKETS.
TABLES ARE PRINTED IN THE ARABIC ORDER (FROM RIGHT TO LEFT)

September, 1997
All rights reserved.

Suggested Citation:

Palestinian Central Bureau of Statistics, 1997. *Transport, Storage and Communications Survey, The Formal Sector - 1995: Main Results.* Ramallah-Palestine.

All correspondence should be directed to:

Department of user services
Palestinian Central Bureau of Statistics
P.O.Box 1647, Ramallah
West Bank, Palestine.

Tel: 972-2-998 6340
E-Mail: pcbs@pcbs.pna.org

Fax: 972-2-998 6343
web-site:
<http://www.pcbs.org>

Acknowledgment

The success of PCBS' fieldwork teams could not be possible without the kind reception and full cooperation of owners and managers of the targeted enterprises. The PCBS expresses its gratitude to all of them and appreciates their commitment to bringing this achievement into light.

Financial and technical support for the Economic Surveys at PCBS is being provided by the Government of Germany through the German Agency for Technical Cooperation (GTZ). PCBS extends special thanks to the Government of Germany and GTZ for this support.

Preface

There is no doubt that establishing a comprehensive and detailed statistical database for any economic activity is considered a prerequisite for planning and formulating policy aiming at the development and improvement of its performance.

The PCBS is pleased to issue the first volume of the Transport Survey for the Palestinian Territories. It presents the findings of the survey conducted for 1995 as reference year. Since 1995 this survey has been added to the economic statistics series which the PCBS has initiated as of 1994. This series covers most of economic activities performed in the Palestinian Territories.

In an attempt to bridge the time gap due to the circumstances surrounding PCBS work programs, and to establish an up-to-date economic statistical database, the PCBS has decided to collect data for 1995 and 1996 in a single field round. For 1996 statistical data has been collected from economic enterprises using a detailed questionnaire for main economic variables. As for 1995, a shortened version of the questionnaire was used for almost the same variables but at a more aggregated level. This data for 1996 to be published in a separate report.

Enterprises engaged in transport, storage and communications activities were fully covered by this survey which covers for the formal sector. At present the PCBS is also undertaking a separate survey to cover the informal sector, consisting of transport vehicles which are not owned by enterprises with defined address.

This report includes three groups of statistical tables: the first presents the survey findings for Remaining West Bank and Gaza Strip (RWBGS) excluding Jerusalem; the second group of tables covers the Jerusalem governorate; and in the third group, data is presented on geographical basis for (RWBGS) governorates but at a more aggregated pattern with respect to economic activity classification.

Economic surveys in their various fields constitute the basic pillar for the compilation of Palestinian National Accounts. It is hoped that they will also satisfy the various needs and expectations of users in both private and public sectors.

September, 1997

**Hassan Abu- Libdeh, Ph.D.
President**

Abbreviations

- G.F.C.F** : Gross Fixed Capital Formation.
- ISIC** : International Standard Industrial Classification of All Economic Activities.
- No. of Est.** : Number of Establishments.
- No. of Ent. :** Number of Enterprises.
- PCBS** : Palestinian Central Bureau of statistics.
- RWBGS** : Remaining West Bank and Gaza Strip
- SNA** : System of National Accounts.

Table of Contents

Subject	Page
List of Tables	
List of Figures	
Execuive Summary	[15]
1. Introduction	[15]
2. Objectives	[15]
3. Definitions	[15]
4. Methodology	[16]
5. Survey Stages	[16]
6. Main Findings	[17]
Tables	
1. Main Tables of Remaining West Bank and Gaza Strip	35
2. Tables of Jerusalem Gevernorate	47
3. Tables of Remaining West Bank and Gaza Strip Governorates	59
Figures	67

List of Tables

<u>Table</u>	<u>Page</u>
1- Main Tables of Remaining West Bank and Gaza Strip	
Table 1-1: Number of Enterprises and Persons Engaged and Main Economic Indicators by Economic Activity in Remaining West Bank and Gaza Strip	37
Table 1-2: Number of Persons Engaged and Compensation of Paid Employees by Economic Activity in Remaining West Bank and Gaza Strip	38
Table 1-3: Value of Stocks at the Beginning and End of the Year by Economic Activity in Remaining West Bank and Gaza Strip	39
Table 1-4: Gross Fixed Capital Formation by Economic Activity in Remaining West Bank and Gaza Strip	40
Table 1-5: Output of Principal and Secondary Activities in Remaining West Bank and Gaza Strip	41
Table 1-6: Trade Activity by Economic Activity in Remaining West Bank and Gaza Strip	42
Table 1-7: Intermediate Consumption by Economic Activity in Remaining West Bank and Gaza Strip	43
Table 1-8: Fees and Taxes Due by Economic Activity in Remaining West Bank and Gaza Strip	44
Table 1-9: Selected Ratios by Economic Activity in Remaining West Bank and Gaza Strip	45
2- Tables of Jerusalem Governorate	
Table 2-1: Number of Enterprises and Persons Engaged and Main Economic Indicators by Economic Activity in Jerusalem Governorate	51
Table 2-2: Number of Persons Engaged and Compensation of Paid Employees by Economic Activity in Jerusalem Governorate	52
Table 2-3: Gross Fixed Capital Formation by Economic Activity in Jerusalem Governorate	53
Table 2-4: Output of Principal and Secondary Activities in Jerusalem Governorate	54

<u>Table</u>	<u>Page</u>
Table 2-5: Intermediate Consumption by Economic Activity in Jerusalem Governorate	55
Table 2-6: Fees and Taxes Due by Economic Activity in Jerusalem Governorate	56
Table 2-7 Selected Ratios by Economic Activity in Jerusalem Governorate	57
 3. Tables of Remaining West Bank and Gaza Strip Governorates	
Table 3-1: Number of Enterprises and Persons Engaged and Main Economic Indicators in Remaining West Bank and Gaza Strip Governorates	61
Table 3-2: Number of Persons Engaged and Compensation of Paid Employees in Remaining West Bank and Gaza Strip Governorates	62
Table 3-3: Gross fixed Capital Formation in Remaining West Bank and Gaza Strip Governorates	63
Table 3-4: Output of principal and Secondary Activities in Remaining West Bank and Gaza Strip Governorates	64
Table 3-5: Intermediate Consumption in Remaining West Bank and Gaza Strip Governorates	65
Table 3-6: Selected Ratios in Remaining West Bank and Gaza Strip Governorates	66

List of Figures

<u>Figure</u>		<u>Page</u>
Figure 1:	Number of Enterprises, Persons Engaged and Paid Employees by Economic Activity in Remaining West Bank and Gaza Strip	69
Figure 2:	Main Economic Indicators by Economic Activity in Remaining West Bank and Gaza Strip	70
Figure 3:	Components of Value Added for Surveyed Activities in Remaining West Bank and Gaza Strip	71
Figure 4:	Output From Principal and Secondary Activities in Remaining West Bank and Gaza Strip	72
Figure 5:	Selected Ratios by Economic Activity in Remaining West Bank and Gaza Strip	73
Figure 6:	Main Economic Indicators in West Bank and Gaza Strip Governorates	74

Executive Summary

1. Introduction:

Transport, Storage and Communications activities contribute substantially to the Gross Domestic Product in the Palestinian economy. PCBS initiated, starting from the reference year 1994, the economic surveys series, which includes surveys on construction-contractors, industry, services, and internal trade sectors. As from 1995/1996 surveys round the transport survey was added to the series. The sampling frame for the different economic surveys was based basically on the findings of The 1994 Establishment Census conducted by PCBS. The establishment/enterprises register resulted from this census was updated through data collected from administrative records of some relevant institutions, which reported the newly established enterprises in both 1995 and 1996. A field survey was also conducted to check and get full data needed for the register purposes, in regard of these new enterprises.

2. Objectives:

The objective of the survey was to obtain data on:

- 2.1 Number of transport enterprises and persons engaged by activity and locality.
- 2.2 Value of output, intermediate consumption and stock.
- 2.3 Value added components.
- 2.4 Payments and transfers.
- 2.5 Fixed assets and capital formation.
- 2.6 Contribution of the surveyed activities to the GDP and other National Accounts variables.

3. Definitions:

- 3.1 Statistical unit: The UN-SNA of 1993 defines two major statistical units:
 - Institutional unit (enterprise): An economic entity that is capable, in its own right, of owning assets, incurring liabilities and engaging in economic activities and transactions with other entities.
 - Establishment: An enterprise or part of an enterprise in which one group of goods and services is produced (with the possibility of having secondary activities).
- 3.2 Output: Value of goods and services, including own-account goods, produced during a specific period.
- 3.3 Intermediate consumption: Value of production inputs from both goods and services.
- 3.4 Gross value added: Output minus intermediate consumption.
- 3.5 Compensation of employees: Wages, salaries and other allowances and remuneration in cash or in kind.
- 3.6 Taxes on production less subsidies: Taxes assessed on producers with respect to the production, sale, purchase or use of goods and services, less production subsidies.
- 3.7 No. of persons engaged: This includes unpaid owners and family members, and paid employees both permanent and temporary.
- 3.8 Principal economic activity: It is the main activity of the establishment during the reference year, using (ISIC 3) for classification and coding.
- 3.9 Gross Fixed Capital Formation: it is measured by value of acquisitions less disposals of new or existing fixed assets.

3.10 Remaining West Bank: The West Bank excluding Jerusalem.

4. Methodology:

- 4.1 Questionnaire: The questionnaire used in this survey has much in common with the other questionnaires in the economic surveys series. In designing the questionnaire, it was taken into account that it comprises the major economic variables pertaining to the examined phenomenon and that it meets the needs of compiling the Palestinian National Accounts. A short version of the questionnaire which included only aggregates of the variables was attached to a detailed one for 1996 to collect 1995 data at the same field round.
- 4.2 Coverage and sampling:
 - 4.2.1 Coverage: The survey covers all activities classified under the tabulation category (I) according to ISIC (ver. 3).
 - 4.2.2 Sample design: Full coverage for all enterprises engaged in relevant activities has been done and not sampling techniques.
 - 4.2.3 Response rates:
 - Over-coverage error rate = (14.3)%
 - Non-response rate = (8.7)%
 - Response rate = (91.3)%

5. Survey Stages:

- 5.1 Preparation stage: Examining available data and specifying objectives and data sources. It included also developing the questionnaire, manual, dummy tables, work plan, timetable, editing and coding rules.
- 5.2 Implementation stage:
 - 5.2.1 Fieldwork operations: They are initiated after the recruitment and training of qualified interviewers. PCBS's Fieldwork Directorate administers fieldwork activities including interviewing activities.
 - 5.2.2 Data processing and tabulation: This phase includes:
 - Developing a data entry program and training of operators.
 - Organizing data entry processes.
 - Post-data entry editing.
 - Tabulation.

6. Main Findings:

The prominent findings of the transport survey for 1995 are as follows:

- Total number of enterprises in the transport sector amounted to (365) enterprises.
- Total number of persons engaged in the transport sector amounted to (2079).
- The following indicators could be concluded from the survey results for the same year:

Indicator	In Million US \$		
	Total	RWBGS	Jerusalem
- Output:	47.7	22.7	25.0
- Gross value added:	32.9	13.2	19.7
- Intermediate consumption:	14.8	9.5	5.3
- Compensation of employees:	8.9	4.4	4.5
- Taxes on production less subsidies:			
- Gross operating surplus:	21.8	7.8	14.0
- Gross fixed capital formation:	2.4	1.2	1.2