



دائرة الإحصاء المركزية الفلسطينية

مسح إنفاق واستهلاك الأسرة - 1997

مستويات المعيشة في الأراضي الفلسطينية

التقرير الربعي (كانون ثاني - آذار، 1997)

آب/أغسطس، 1997

© ربيع أول، 1418 هـ - آب، 1997

جميع الحقوق محفوظة

في حالة الاقتباس، يرجى الإشارة إلى هذه المطبوعة كالتالي:

دائرة الإحصاء المركزية الفلسطينية، 1997. مستويات المعيشة في الأراضي الفلسطينية: التقرير الربعي (كانون أول - آذار، 1997). رام الله - فلسطين.

جميع المراسلات توجه إلي قسم خدمات الجمهور على العنوان التالي:

دائرة الإحصاء المركزية الفلسطينية

ص.ب. 1647، رام الله

الضفة الغربية، فلسطين

فاكس: 998 6343 (2-972)

صفحة إلكترونية: <http://www.pcbs.org>

هاتف: 998 6340 (2-972)

بريد إلكتروني: pcbs@pcbs.pna.org

شكر وتقدير

كان للتجاوب الرائع من قبل الأسر الفلسطينية التي شملها هذا المسح بالغ الأثر في تمكيننا من القيام بأعبائنا الملقاة على عاتقنا في توفير الرقم الفلسطيني المتسم بالمصادقية. لن نستطيع إيفاء هذه الأسر حقها مهما كانت لغة الشكر التي نستخدمها. إلى جميع هذه الأسر، نتقدم أسرة دائرة الإحصاء المركزية الفلسطينية ببالغ الشكر والعرفان والتقدير، وتهنئ شعبنا الفلسطيني بهذا الإنجاز الكبير والمتمثل في تنفيذ المسح الفلسطيني الثاني حول إنفاق الأسر واستهلاكها.

يتم تنفيذ هذا المسح بتمويل من الحكومة السويدية الصديقة عبر الوكالة السويدية للتنمية (SIDA)، بينما يتولى السيد فيكي سافستروم من مكتب الإحصاء السويدي تقديم المساندة العلمية والفنية. نتقدم دائرة الإحصاء المركزية الفلسطينية بالشكر والتقدير إلى الحكومة السويدية ومؤسسة (SIDA) ومكتب الإحصاء السويدي على توفير التمويل والمساندة العلمية لهذا المشروع الحيوبي.

تنويه إلى مستخدمي هذا التقرير

نوصي باستخدام النتائج الواردة في هذا التقرير بحرص شديد لكونها مبنية على ربع العينة الأصلية (846 أسرة)، ولكونها تمثل موسمية الانفاق للربع الأول من عام 1997 (كانون ثاني - آذار، 1997). علما بأن التوصيات والمعايير الدولية في مسح ميزانية الأسرة تنص على أن تكون مدة هذا المسح 12 شهرا، لتعكس موسمية الانفاق والاستهلاك بشكل صحيح.

تقديم

تسعى دائرة الإحصاء المركزية الفلسطينية منذ يومها الأول إلى تحسين فرص اتخاذ القرار التنموي بناء على أسس علمية مدروسة. وقد قامت الدائرة بالعديد من النشاطات الأساسية في هذا المجال، بدءاً بمجموعة من التقارير الإحصائية حول السكان والقوى العاملة والصحة، مروراً بعدد من التقارير حول الاقتصاد، وانتهاءً بعدد من المسوح الأساسية في مجال تطور المجتمع الفلسطيني.

يسرني في هذا السياق أن أضع بين يدي أبناء شعبنا الفلسطيني هذا التقرير حول مستويات المعيشة حسب معطيات المسح الثاني لإنفاق واستهلاك الأسرة للفترة كانون ثاني - آذار، 1997. ونأمل أن نكون بذلك قد أسهمنا ولو بشكل متواضع في ترشيد القرار التنموي وتوفير الظروف المواتية لاتخاذ هذا القرار على أسس علمية ومدروسة.

سيمكننا المسح الثاني لإنفاق واستهلاك الأسرة من توفير سلسلة زمنية من البيانات هامة جداً من المنظور الاقتصادي والاجتماعي حول ظروف المعيشة السائدة في الضفة الغربية وقطاع غزة. وسوف نلقي الأضواء من خلال نتائج المسح على أهم المؤشرات الاقتصادية الخاصة بمستوى الحياة ومقارنتها بنتائج المسح الأول الذي نفذته الدائرة خلال الفترة تشرين أول 1995 ولغاية أيلول 1996".

من المنظور الاقتصادي، يوفر المسح بيانات حول الاستهلاك الخاص، وتعتبر هذه البيانات مهمة جداً للحسابات القومية. ويوفر المسح كذلك البيانات اللازمة لإعداد الرقم القياسي لأسعار المستهلك الفلسطيني. ويرصد الرقم القياسي لأسعار المستهلك معدل التضخم في الضفة الغربية وقطاع غزة، الأمر الذي يعود بالفائدة على عملية إعداد السياسات الاقتصادية. ومن المنظور الاجتماعي يوفر المسح بيانات حول الظروف المعيشية للسكان، ويساعد أيضاً في تحديد مستوى الفقر والتعرف على الجماعات ذات الحالات الخاصة. وسوف تشكل نتائج المسح نقلة نوعية باتجاه الوقوف عن كثر على الحالة الغذائية للمجتمع الفلسطيني، والتي تعتبر عادة أحد الاعتبارات الهامة في تحديد الوضع الصحي للمجتمع.

نأمل أن نكون قد نجحنا من خلال تنفيذ المسح الثاني لإنفاق واستهلاك الأسرة بتوفير بيانات حديثة حول مستويات المعيشة في الأراضي الفلسطينية، من أجل القيام بالمقارنات المختلفة لقياس التغيير الحاصل ومحددات هذا التغيير في المجتمع. آملي أن يستفيد المخطط وصانع القرار في فلسطين من هذه النتائج في صياغة الخطط واتخاذ القرارات المؤثرة في المجالات السكانية والاجتماعية. والله نسأل أن يوفقنا لما فيه خير أهلنا.

قائمة المحتويات

الصفحة	الموضوع
	قائمة الجداول
	قائمة الأشكال البيانية
15	1. المقدمة
15	1.1 برنامج المسح
16	2.1 أهداف المسح
16	3.1 هيكلية التقرير
19	2. المفاهيم والمصطلحات
23	3. ملخص النتائج
25	4. المنهجية
25	1.4 مقدمة
25	2.4 الاستثمارة
26	3.4 دفتر التسجيل
27	4.4 العينة والإطار
27	1.4.4 مجتمع الدراسة
27	2.4.4 إطار العينة
27	3.4.4 حجم العينة
28	4.4.4 معدلات التجاوب
29	5.4 التجربة القبلية
29	6.4 العمليات الميدانية
29	7.4 معالجة البيانات
31	5. مصداقية البيانات
33	الجداول
63	الأشكال البيانية

قائمة الجداول

الصفحة

الجدول

خصائص الأسرة:

- 37 جدول 1: توزيع أسر وأفراد العينة حسب المتغيرات المختارة
- 38 جدول 2: توزيع الأسر حسب حجم الأسرة وبعض المتغيرات

المعيار الاقتصادي والاستهلاك:

- 39 جدول 3: توزيع الأسر حسب المصدر الرئيسي للدخل وبعض المتغيرات
- 40 جدول 4: متوسط إنفاق واستهلاك الأسرة الشهري بالدينار حسب مجموعات الإنفاق والاستهلاك والمنطقة الجغرافية
- 41 جدول 5: متوسط إنفاق واستهلاك الأسرة الشهري بالدينار حسب مجموعات الإنفاق والاستهلاك، المصدر الرئيسي للدخل ومعدل الإعالة
- 43 جدول 6: متوسط إنفاق واستهلاك الأسرة الشهري بالدينار حسب مجموعات الإنفاق والاستهلاك، حجم الأسرة ومستوى المعيشة
- 45 جدول 7: النسبة المئوية والمتوسط الشهري لاستهلاك الأسرة بالدينار حسب مجموعات الاستهلاك والمنطقة الجغرافية
- 46 جدول 8: النسبة المئوية والمتوسط الشهري لاستهلاك الأسرة بالدينار حسب مجموعات الاستهلاك، المصدر الرئيسي للدخل ومعدل الإعالة
- 48 جدول 9: النسبة المئوية والمتوسط الشهري لاستهلاك الأسرة بالدينار حسب مجموعات الاستهلاك، حجم الأسرة ومستوى المعيشة
- 50 جدول 10: النسبة المئوية والمتوسط الشهري لإنفاق الأسرة بالدينار حسب مجموعات الإنفاق والمنطقة الجغرافية
- 51 جدول 11: النسبة المئوية والمتوسط الشهري لإنفاق الأسرة بالدينار حسب مجموعات الإنفاق، المصدر الرئيسي للدخل ومعدل الإعالة
- 52 جدول 12: النسبة المئوية والمتوسط الشهري لإنفاق الأسرة بالدينار حسب مجموعات الإنفاق، حجم الأسرة ومستوى المعيشة
- 53 جدول 13: توزيع الاستهلاك الكلي بالدينار للأسرة حسب مجموعات الاستهلاك وبعض المتغيرات
- 54 جدول 14: الأسر حسب مستوى المعيشة وبعض المتغيرات

الزراعة وتربية الحيوان:

- 55 جدول 15: توزيع الأسر حسب الملكية أو الاستخدام المجاني للأرض أو الحيوانات وبعض المتغيرات
- 56 جدول 16: نسبة الأسر حسب وسيلة توليد الدخل من تربية الحيوان وبعض المتغيرات

خصائص المسكن:

- 57 جدول 17: توزيع الأسر حسب نوع المسكن وبعض المتغيرات
- 58 جدول 18: توزيع الأسر حسب نوع حيازة المسكن وبعض المتغيرات
- 59 جدول 19: توزيع الأسر حسب الصرف الصحي وبعض المتغيرات
- 60 جدول 20: توزيع الأسر حسب المصدر الرئيسي لمياه الشرب وبعض المتغيرات
- 61 جدول 21: توزيع الأسر حسب المصدر الرئيسي لوقود التدفئة وبعض المتغيرات
- 62 جدول 22: متوسط إنفاق واستهلاك الأسرة الشهري بالدينار حسب الشهر ومجموعات الإنفاق والاستهلاك

قائمة الأشكال البيانية

<u>الصفحة</u>	<u>الشكل</u>
65	شكل 1: توزيع نسبة استهلاك الأسرة الشهري في الأراضي الفلسطينية حسب مجموعات الاستهلاك والمنطقة الجغرافية
66	شكل 2: توزيع استهلاك الأسرة الشهري من الطعام كجزء من استهلاك الأسرة الشهري في الأراضي الفلسطينية حسب مجموعات الطعام والمنطقة الجغرافية
67	شكل 3: متوسط استهلاك الأسرة الشهري بالدينار في الأراضي الفلسطينية حسب المنطقة الجغرافية

المقدمة

1.1 برنامج المسح:

يعتبر مسح إنفاق واستهلاك الأسرة من أصعب المسوح وأكثرها تكلفة. وهو على أي حال، من أوائل المسوح الواجب إجراؤها عند تنفيذ برنامج إحصائي وطني في أي دولة. وتتوفر الكثير من الخبرات الدولية في هذا المجال حيث اجري هذا البحث في أغلب الدول منذ الحرب العالمية الثانية.

قامت دائرة الإحصاء المركزية الفلسطينية بتنفيذ هذا المسح للمرة الأولى بين 1995/10/1 و 1996/9/30. وقد أتاحت بيانات المسح فرصة نادرة للمخططين وصناع القرار من أجل الإطلاع على توزيع مستويات الإنفاق والاستهلاك الفلسطيني بشكلها المطلق وحسب بعض المؤشرات الأساسية المتعلقة بتفاصيل تركيبة المجتمع الفلسطيني.

وقد مكنا هذا المسح من بناء قاعدة بيانات أساسية، وأتاح المجال لنشر إحصاءات تفصيلية حول الإنفاق والاستهلاك للمرة الأولى عن تلك الفترة، وقد ساهمت هذه الإحصاءات بالتعرف الدقيق على ظروف المعيشة السائدة في الأراضي الفلسطينية.

ونظراً للتغيرات المتلاحقة التي شهدتها المجتمع الفلسطيني خلال السنوات الثلاث الماضية، وعلى ضوء ما توصلنا إليه من نتائج واستنتاجات حول التغيرات الحاصلة على نمط الإنفاق والاستهلاك عبر الأشهر المتعاقبة، ونظراً للتغيرات الحادة التي يمر بها المجتمع بفعل التفاعلات الداخلية، والضغط الخارجية، فقد وجدنا أنه من المناسب محاولة رصد التطور في نمط الإنفاق والاستهلاك الفلسطيني عبر ما يمكن أن يتم جمعه من بيانات حول الإنفاق والاستهلاك لفترة إضافية. وقد قمنا باختبار عام 1997 لمحاولة معرفة حجم التغير الحاصل في طبيعة الإنفاق والاستهلاك بالقياس إلى سنة الأساس والتي تم تنفيذ المسح فيها للمرة الأولى (سنة 1996).

وتتبع من هنا أهمية هذا المسح في إتاحة الفرصة الكاملة من أجل القيام بالمقارنات المختلفة لقياس عمق التغير الحاصل بفعل التطورات الداخلية والخارجية. ويأتي المسح الثاني لإنفاق واستهلاك الأسرة الفلسطينية كمحاولة جادة من أجل تعميق الفهم حول محددات التغير في هذا المجتمع تمهيداً للسيطرة على هذا التغير ومحاولة التأثير الإيجابي فيه.

قامت على إدارة المشروع لجنة فنية مكونة من منسق المشروع وممثلين عن الدوائر والإدارات المختلفة في دائرة الإحصاء المركزية، وبيين الشكل (1) الإطار التنظيمي للمشروع.

2.1 أهداف المسح:

تتمثل الأهداف الأساسية لمسح إنفاق واستهلاك الأسرة في توفير البيانات الأساسية اللازمة لوضع السياسات على مستويات وطنية ولقطاعات مختلفة. وبسهل هذا المسح تحديد الاحتياجات وحصر الأهداف التي تتمثل بما يلي:

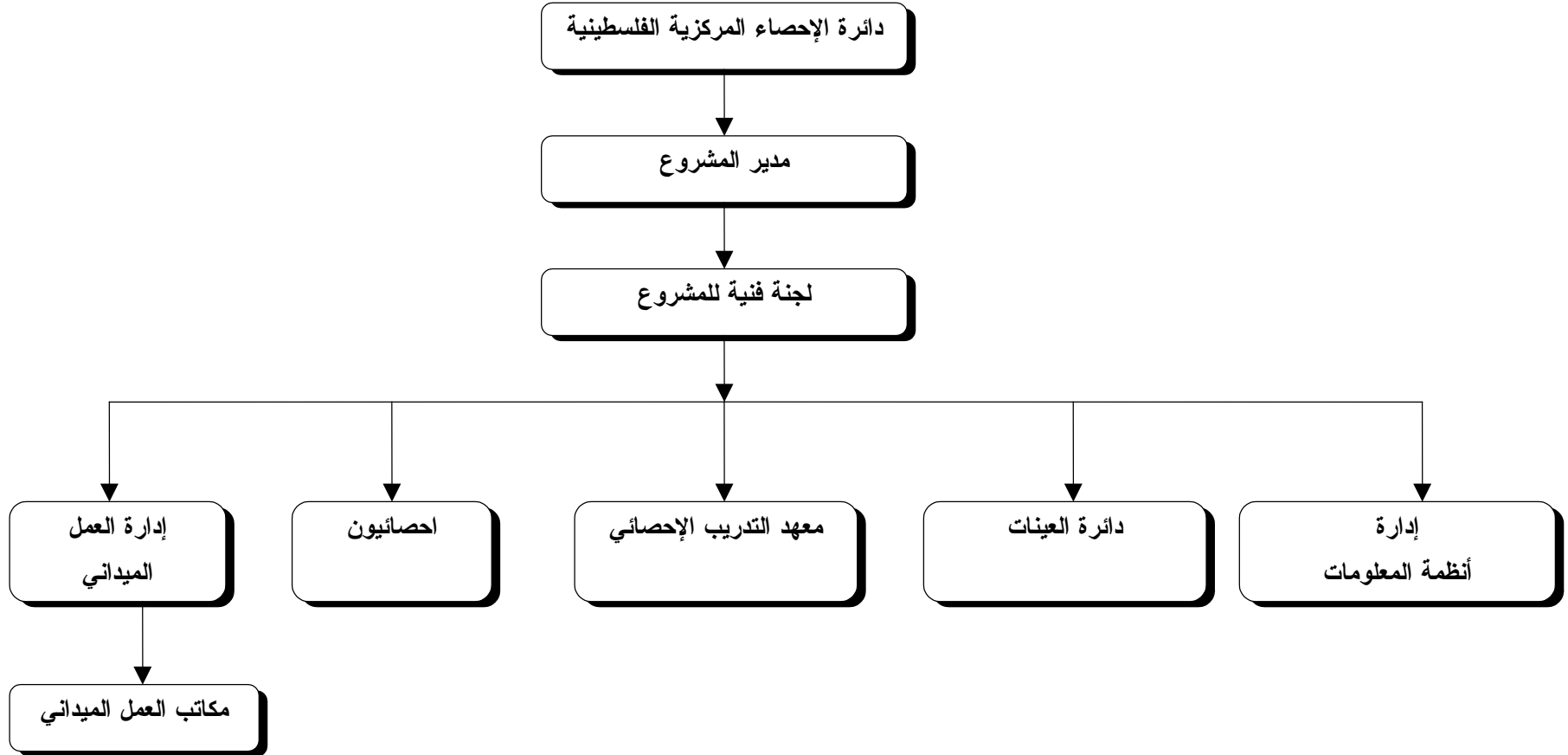
1. توفير بيانات الأوزان التي تعكس الأهمية النسبية لبنود الإنفاق الاستهلاكي والمستخدم في إعداد الرقم القياسي لأسعار المستهلك.
2. معرفة أنماط الإنفاق الاستهلاكي السائدة وأثر المتغيرات الاجتماعية عليها.
3. حساب متوسط إنفاق الفرد والأسرة الشهري والسنوي على بنود السلع والخدمات ومعرفة العوامل المؤثرة على الإنفاق مثل المستوى التعليمي والاجتماعي وغيرها.
4. توفير البيانات اللازمة للحسابات القومية الخاصة بالاستهلاك النهائي للقطاع العائلي.
5. الحصول على بيانات حول مستويات استهلاك وإنفاق الأسرة التي يمكن أن تستخدم في تحديد مستويات الفقر وتحليل التغيرات التي تطرأ على معايير المعيشية على مر الزمن عندما تتم إعادة إجراء مسح الإنفاق والاستهلاك الفلسطيني.
6. الحصول على بيانات حول ملكية أو حرية استخدام السلع المعمرة ووسائل توليد الدخل.
7. الحصول على بيانات حول الاستهلاك الذي لا يدفع مقابله نقداً مثل استهلاك المنتجات البيئية والمدفوعات العينية.
8. القيام بتحليل غذائي.

ونظراً لتوفر بيانات حديثة نسبياً حول أنماط الإنفاق والاستهلاك كما كان عليه الحال خلال الربع الأخير من عام 1995 ومعظم عام 1996، فإن بيانات المسح الذي نحن بصدده ستنجح المجال بشكل واسع من أجل توفير مقارنات بين الأرباع المتقابلة في مجالات الإنفاق والاستهلاك عبر الأعوام 1995 وحتى عام 1997.

3.1 هيكلية التقرير:

يتكون التقرير من خمسة فصول رئيسية بالإضافة إلى الجداول المستخرجة من المسح. يحتوي الفصل الأول على المقدمة من برنامج وأهداف وهيكلية، بينما يحتوي الفصل الثاني على التعاريف والمصطلحات المستخدمة في المسح. كما يتضمن الفصل الثالث النتائج الرئيسية للتقرير الفصلي. يتطرق الفصل الرابع لمنهجية المسح بجوانبها المختلفة، بما يشمل: الاستمارة، قائمة السلع، دفتر التسجيل، التجربة القبلية، حجم العينة، معدلات التجاوب، وآلية العمل الميداني ومعالجة البيانات. ونختتم التقرير بالفصل الخامس الذي يتعرض إلى مصداقية البيانات.

شكل (1): الإطار التنظيمي للمسح



المفاهيم والمصطلحات

اعتمدت المعايير الدولية المستخلصة من توصيات الأمم المتحدة، في تفسير المفاهيم والمصطلحات المستخدمة في هذا المسح، وقد صيغت بما يتناسب وأهداف المسح وظروف المجتمع الفلسطيني.

الأسرة الخاصة:

فرد أو مجموعة أفراد، يقيمون معا في مسكن واحد خلال فترة المسح، ويشتركون معا في المأكل والمشرب وغيرهما من شؤون المعيشة بحيث تتكون منهم جميعا وحدة معيشية واحدة تنفق على احتياجاتها الاستهلاكية من السلع والخدمات، من الإيراد النقدي المتجمع لديها سواء كان مصدره فردا واحدا من أفراد الأسرة أو أكثر.

ويعتبر الخدم ومن في حكمهم ضمن أفراد الأسرة ما دامت الأسرة تكفل إقامتهم في مسكنها وتوفر لهم الغذاء والكساء.

رب الأسرة:

هو الشخص المسؤول عن توجيه السياسة الانفاقية للأسرة من الدخل الذي يتجمع من أفرادها. وعلى ذلك فليس من الضروري أن يكون رب الأسرة هو العائل الوحيد للأسرة وإنما هو الشخص الذي تعتبره الأسرة كذلك. سواء كان أكبر أفرادها سنا أو غيره.

إنفاق الأسرة:

1. النقد الذي يصرف على شراء السلع والخدمات المستخدمة لأغراض معيشية.
2. قيمة السلع والخدمات التي تتلقاها الأسرة من رب العمل وتخصص لاستهلاك الأسرة.
3. النقد الذي يتم إنفاقه على الرسوم والضرائب (غير الاستثمارية)، الزكاة، الصدقات، الهدايا، التبرعات، الفوائد على الديون والأمور غير الاستهلاكية الأخرى.

ويقتضي التنويه للحالات التالية:

- ضرورة التمييز بين الإنفاق على الأسرة والإنفاق على مشروع الأسرة. مثال ذلك لو كان في حيازة الأسرة سيارة تستخدمها لتقلاتها وفي نفس الوقت تستخدمها في منشأة للأسرة، في هذه الحالة تسجل مصاريف السيارة من إصلاح ووقود على الأسرة وعلى المنشأة حسب نسبة الاستخدام.
- حصول الأسرة على سلعة أو خدمة بالأجل (بالدين) خلال فترة التسجيل يجب أن تسجل كإنفاق للأسرة ولو تم السداد في وقت لاحق لفترة التسجيل، والعكس صحيح إذا حصلت الأسرة على سلعة أو خدمة بالأجل قبل فترة التسجيل ودفعتها خلال فترة التسجيل فلا تسجل لكونها متعلقة بفترة زمنية سابقة لفترة التسجيل.

1. النقد الذي يصرف على شراء السلع والخدمات المستخدمة لأغراض معيشية.
2. قيمة السلع والخدمات التي تتلقاها الأسرة من رب العمل وتخصص لاستهلاك الأسرة.
3. السلع التي يتم استهلاكها أثناء فترة التسجيل من إنتاج الأسرة الذاتي.
4. القيمة التقديرية للمسكن الملك.

استهلاك الأسرة:

فترة المسح: يتم تنفيذ المسح بين أشهر كانون ثاني وحتى كانون أول من عام 1997، وتبلغ فترة المسح شهراً شمسياً واحداً لكل أسرة.

فترة التسجيل: ويقصد بها الفترة الزمنية التي نستوفي عنها بيانات إنفاق واستهلاك الأسرة. وتبلغ فترة التسجيل شهراً واحداً فيما يتعلق بدفتر الأسرة و 12 شهراً بالنسبة للزيارة الأخيرة التي يكون موضوعها حول السلع المعمرة.

معدل الإعالة: = عدد الأشخاص 14 سنة فأقل + الأشخاص 65 سنة فأكثر .
الأشخاص الذين تتراوح أعمارهم بين (15-64)

مستوى المعيشة: = استهلاك الأسرة من الطعام .
استهلاك الأسرة الكلي

هذا المؤشر مبني على فرضية تقول: يتحدد مستوى المعيشة (موقع الأسرة من الفقر) على نسبة استهلاك الطعام من الاستهلاك الكلي للأسرة، (قانون انجلز)، بمعنى إذا زادت حصة الطعام فإنها تكون على حساب الحصص الأخرى المخصصة للمسكن، التعليم، الصحة ..الخ. ومن الجدير بالذكر أن نسبة استهلاك الطعام بالدول الغنية لا تزيد عن 20%. ولقد تم تقسيمها إلى ثلاثة فئات:

- مستوى أفضل: "حصة الطعام من الاستهلاك الكلي أقل من 30%"
- فئة متوسطة: "حصة الطعام من الاستهلاك الكلي من 30-44%"
- مستوى أقل: "حصة الطعام من الاستهلاك الكلي من 45-100%"

نفقات غير استهلاكية: الفوائد على القروض، رسوم وغرامات و مدفوعات تحويلية.

سلع وخدمات أخرى غير الطعام: خدمات مالية وقانونية، تكاليف نشر إعلانات، خدمات تصوير مستندات، خدمات طباعة وترجمة، أدوات الكتابة والرسم للاستخدامات الشخصية، تذاكر وتكاليف سفر للخارج، مجوهرات، خواتم، أحجار كريمة، تصليح مجوهرات، ساعات وتصليح ساعات.

المحافظات:

لقد تم تقسيمها إلى محافظات الضفة الغربية ومحافظات غزة. بالنسبة للضفة الغربية، لقد تم تقسيمها على النحو التالي، محافظات الشمال (جنين، طوباس، طولكرم، قلقيلية، سلفيت ونابلس)، محافظات الوسط (القدس، رام الله وأريحا) ومحافظات جنوب الضفة (الخليل وبيت لحم).

وزن الأسرة:

مقلوب احتمال اختيار الأسرة في العينة.

الفصل الثالث

ملخص النتائج

يعرض هذا الفصل أهم المؤشرات الرئيسية لنتائج مسح إنفاق واستهلاك الأسرة الثاني في الأراضي الفلسطينية (الضفة الغربية وقطاع غزة) خلال الدورات الثلاث الأولى (كانون ثاني-آذار، 1997). وتبين هذه المؤشرات أهم السمات التي تتصف بها نتائج المسح لأسرة مكونة من سبعة أفراد.

إنفاق الأسرة:

- بلغ متوسط إنفاق الأسرة الشهري في الأراضي الفلسطينية (567 دينار، منها (220) دينار على الطعام.
- بلغ متوسط إنفاق الأسرة الشهري في محافظات الضفة الغربية (608) دينار، منها (232) دينار على الطعام.
- بلغ متوسط إنفاق الأسرة الشهري في محافظات غزة (458) دينار، منها (188) دينار على الطعام.
- بلغ متوسط إنفاق الأسرة الشهري على مستوى محافظات الضفة الغربية:
 - محافظات شمال الضفة (594) دينار، منها (214) دينار على الطعام.
 - محافظات وسط الضفة (710) دينار، منها (273) دينار على الطعام.
 - محافظات جنوب الضفة (509) دينار، منها (212) دينار على الطعام.
- بلغ متوسط إنفاق الأسرة الشهري في الأراضي الفلسطينية (38) دينار على المسكن، (56) دينار على وسائل النقل والاتصالات، (58) دينار على الكساء، (30) على التجهيزات المنزلية، (19) دينار على الرعاية الطبية، (26) دينار على التعليم والثقافة، (80) دينار على سلع أخرى " زكاة، هدايا، ضرائب، الخ.."، (12) دينار على العناية الشخصية ومستلزماتها، (28) دينار على التبغ والسجائر.

استهلاك الأسرة:

- بلغ متوسط استهلاك الأسرة الشهري في الأراضي الفلسطينية (599) دينار، منها (226) دينار على الطعام.
- بلغ متوسط استهلاك الأسرة الشهري في محافظات الضفة الغربية (635) دينار، منها (240) دينار على الطعام.
- بلغ متوسط استهلاك الأسرة الشهري في محافظات غزة (502) دينار، منها (191) دينار على الطعام.

• بلغ متوسط استهلاك الأسرة الشهري على مستوى محافظات الضفة الغربية:

محافظات شمال الضفة (591) دينار، منها (223) دينار على الطعام.

محافظات وسط الضفة (765) دينار، منها (278) دينار على الطعام.

محافظات جنوب الضفة (549) دينار، منها (221) دينار على الطعام.

• بلغ متوسط استهلاك الشهري في الأراضي الفلسطينية (128) دينار على المسكن، (56) دينار على وسائل

النقل والاتصالات، (58) دينار على الكساء، (30) دينار على التجهيزات المنزلية، (19) دينار على الرعاية

الطبية، (26) دينار على التعليم والثقافة، (12) دينار على العناية الشخصية، (28) دينار على التبغ والسجائر

و (16) دينار على السلع الأخرى.

• بلغ متوسط استهلاك الأسرة الشهري من مجموعات الطعام في الأراضي الفلسطينية (39) دينار على الخبز

والحبوب، (58) دينار على اللحوم والدواجن، (5) دنانير على الأسماك ومنتجات البحر، (21) دينار على

الألبان ومنتجات الألبان والبيض، (8) دنانير على الزيوت والدهون، (21) دينار على الفواكه والمكسرات،

(31) دينار على الخضراوات والبقوليات والدرنات، (14) دينار على السكر والمنتجات السكرية، (16) دينار

أطعمة أخرى، (8) دنانير وجبات جاهزة من المطعم و(6) دنانير على مجموعات الطعام المنتجة ذاتيا.

الفصل الرابع

المنهجية

1.4 مقدمة:

تستند خطة هذا المسح بشكل أساسي إلى توصيات الأمم المتحدة ومنظمة العمل الدولية الخاصة بمسوحات ميزانية الأسرة. وتتماشى هذه التوصيات مع مفاهيم نظام الحسابات القومية، كما هو الحال في غالبية مسوحات ميزانية الأسرة في معظم دول العالم.

وتتلخص الأفكار الرئيسية لخطة المسح بما يلي:

- استخدام عينة طبقية عنقودية من مرحلتين لتمثيل المجتمع الفلسطيني، وتتكون من 12 عينة جزئية ممثلة، واحدة في كل شهر.
- أن تكون مدة المسح 12 شهرا. وبذلك يتم تجاوز التحيز الناتج عن موسمية الإنفاق والاستهلاك للأسرة.
- أن تكون فترة التسجيل شهرا لكل أسرة. وبشكل عام، فإن مشاركة كل أسرة لفترة أطول تعطي تغيرا أقل. إضافة إلى أنها مراعية للتكاليف بسبب قلة التنقلات وبالتالي انخفاض تكاليف السفر. ومن سلبيات الفترات الطويلة أن نسبة عدم التجاوب فيها مرتفعة، حيث أن الأسرة قد تمل وتتسى أن تقوم بتسجيل بعض النفقات. وتتمثل توصيات الأمم المتحدة ومنظمة العمل الدولية في أن تكون فترة التسجيل أسبوعين أو أربعة أسابيع. وقد رأينا أن تكون أربعة أسابيع أو شهر شمسي واحد.
- يتم جمع البيانات بشكل أساسي من خلال قيام الأسرة بتسجيل الإنفاق والاستهلاك، وقيام الباحثة المنتدبة من قبل دائرة الإحصاء المركزية الفلسطينية بتقديم العون لها عند الحاجة. وفيما يتعلق بطريقة "التذكر"، فقد تبين في مرحلة التجربة القبلية أنها كانت بشكل كبير غير ناجحة في جمع بيانات حول الاستهلاك والإنفاق، وذلك أن الأسر تميل في الغالب إلى التقليل في تقدير الإنفاق اليومي البسيط وفي بعض الأحيان تعالي في تقدير السلع الثمينة التي نادرا ما يتم جمع بيانات حولها باستخدام دفتر التسجيل وطريقة التذكر. وبذلك سوف نحصل على بيانات ذات نوعية عالية.
- يمكن استخدام دفتر التسجيل بطريقة مرنة، فبإمكان الأسر ذات المستوى التعليمي الجيد تدبر عملية التسجيل بنفسها. أما بالنسبة للزيارات الأسبوعية فتقوم الباحثات الميدانيات بإجرائها لغرض نقل البيانات إلى الاستمارة فقط. وتضطر الباحثات إلى زيارة أسر أخرى بشكل متكرر، في العادة يوم بعد آخر، لتقديم العون لها فيما يتعلق بدفتر التسجيل.

2.4 الاستمارة:

تتكون استمارة مسح إنفاق واستهلاك الأسرة من قسمين رئيسيين:

أولاً: استمارة المسح:

ويتم استيفاء بياناتها أثناء الزيارة الأولى في بداية الشهر، وتتضمن ما يلي:

- **صفحة الغلاف:** والتي تحتوي على البيانات التعريفية للأسرة، تاريخ الزيارة، بيانات عن فريق العمل الميداني والمكتبي، عدد أفراد الأسرة حسب النوع.
- **كشف أفراد الأسرة:** والذي يحتوي على البيانات الديمغرافية والاجتماعية والاقتصادية لأفراد الأسرة المختارة.
- **كشف السلع المعمرة ووسائل توليد الدخل:** ويتضمن مجموعة من السلع الرئيسية التي لا غنى للأسرة عنها من غسالة، ثلاجة، تلفزيون...الخ. وكذلك وسائل توليد الدخل مثل ملكية الأسرة للحيوانات والأرض الزراعية.
- **خصائص المسكن:** ويتضمن بيانات عن نوع المسكن، عدد الغرف، حيازة المسكن، القيمة الإيجارية للمسكن، اتصال المسكن بالخدمات من كهرباء وماء وصرف صحي. المصدر الرئيسي لوقود الطبخ والتدفئة. بعد المسكن عن المواصلات ومراكز التعليم والصحة.
- **الدخل الشهري والسنوي:** يتم جمع بيانات عن دخل الأسرة من المصادر المختلفة على مستوى أفراد الأسرة في نهاية فترة التسجيل.

ثانياً: قائمة السلع:

تتكون قائمة السلع من 50 مجموعة للإنفاق والاستهلاك، تم إعطاؤها أرقاماً متسلسلة حسب أهميتها للأسرة، كل مجموعة تحتوي على عدد من السلع الهامة المكونة لها. وقد بلغ عدد السلع لكافة المجموعات 707 سلعة وخدمة. تشمل المجموعات من (1-21) جميع السلع الخاصة بالطعام والشراب والدخان. تشمل المجموعة 22 جميع السلع التي يتم استهلاكها من الإنتاج البيتي. المجموعات من (23-45) احتوت جميع السلع عدا الطعام والشراب والدخان. بينما المجموعات (50-54) فقد احتوت جميع السلع المعمرة. وقد تم الحصول على بياناتها بإسناد زمني مختلف بحيث تكون ممثلة للإنفاق عليها لمدة عام كامل.

3.4 دفتر التسجيل:

يحتوي دفتر التسجيل على تعليمات وأمثلة على كيفية التسجيل. تم تقسيم صفحات الدفتر إلى عدة أعمدة وهي:

- نقدي: إن كانت السلعة نقداً، وعيني: إن كانت السلعة من الإنتاج الذاتي.
- اسم السلعة أو الخدمة.
- وحدة القياس (كيلو، لتر، عدد، ..الخ).
- الكمية.
- القيمة.
- رمز العملة (شيكيل، دينار، دولار).

تم طباعة صفحات دفتر التسجيل بألوان مختلفة لكافة أسابيع الشهر، ويوجد في أسفل كل صفحة شعار يحث الأسرة على المشاركة. وفيما يلي مجموعة من القواعد التي توضح ماهية الأمور الواجب تسجيلها:

- الإنفاق النقدي عند الشراء.
- المشتريات بالدين عند الشراء.
- الهدايا المقدمة نقداً، عند تقديمها.
- الفوائد عند الدفع.
- الأغذية والسلع المنتجة ذاتياً عند استهلاكها.
- الحطب الذي يتم جمعه عندما يجمع (وكذلك جفت الزيتون).
- أغذية وبضائع من مشروع تجاري عندما يتم استهلاكها.
- البضائع الواردة كأجر أو أجر جزئي من رب العمل عند تلقيها.

4.4 العينة والإطار:

1.4.4 مجتمع الدراسة:

يتكون مجتمع الدراسة من جميع الأسر التي تقطن الضفة الغربية وقطاع غزة، وقد تم استثناء الأسر الجماعية ومساكن الطلاب والعمال والبدو الرحل.

2.4.4 إطار العينة:

في ظل عدم إجراء تعداد عام للسكان منذ عام 1967، تمثلت المهمة الأساسية فيما يتعلق ببناء العينة الشاملة في إعداد إطار مؤلف من وحدات جغرافية (خلايا) مناسبة تغطي البلاد بأكملها. وقد تم استخدام مثل هذه الوحدات كوحدات معاينة أولية في المرحلة الأولى من عملية اختيار العينة.

أما بالنسبة للمرحلة الثانية، فقد تم إعداد قوائم لجميع وحدات المعاينة الأولية في الميدان على مستوى الأسرة مما وفر إطاراً للمعاينة يجري من خلاله اختيار الأسر. حيث تم إجراء حصر شامل لجميع الأسر في الخلايا المختارة.

3.4.4 حجم العينة:

بلغ حجم العينة 3,600 أسرة، مع أخذ حالات عدم التجاوب وما ينتج عنها من فقدان للمعلومات بعين الاعتبار. يعتبر مثل هذا الحجم كافياً لتوفير تقديرات حول الخصائص الرئيسية لإنفاق واستهلاك الأسرة على المستوى القومي وعلى مستوى مجالات بحث رئيسية ومجتمعات فرعية. علاوة على ما سبق، يفضل عادة استخدام حجم أكبر للعينة للحصول على تحليل مفصل للبيانات وعرض النتائج بشكل أكثر تفصيلاً إلا أن فرص الاختيار تبقى محدودة لأسباب عملية تتعلق بالتكاليف وضبط الجودة والملائمة.

4.4.4 معدلات التجاوب:

تم اختيار (907) أسرة ممثلة للضفة الغربية وقطاع غزة عن الربع الأول من عام 1997، حيث بلغ عدد الأسر في الضفة الغربية (662) أسرة وفي قطاع غزة (245) أسرة.

بعد استكمال الزيارة الأخيرة لأسر العينة خلال الربع الأول لسنة المسح 1997 كانت حصيلة الاستثمارات كالتالي:

عدد الاستثمارات غير المستوفاة				عدد الاستثمارات			المحافظة
أخرى	الانتقال	السفر	الرفض	المستوفاة	غير مأهول	الكلي	
—	3	1	1	76	—	81	جنين
—	1	1	—	58	—	60	طولكرم
—	—	—	3	30	1	34	قلقيلية
1	2	2	—	94	2	101	نابلس
—	1	1	4	91	—	97	رام الله
—	1	—	1	19	2	23	أريحا
—	1	1	11	76	—	89	القدس
—	—	—	2	37	3	42	بيت لحم
1	—	—	1	131	2	135	الخليل
—	2	3	2	234	4	245	غزة
2	11	9	25	846	14	907	المجموع

* هذه البيانات تمثل أسر العينة الفعلية قبل إدخال الأوزان عليها

بعد استبعاد الحالات غير المأهولة أصبحت عينة المسح (893) أسرة، منها (652) في الضفة الغربية، (241) في قطاع غزة. ولقد بلغ عدد الأسر التي تم استيفاء بياناتها (846) أسرة، منها (612) أسرة في الضفة الغربية، (234) أسرة في قطاع غزة. وعلية كانت نسب عدم التجاوب كالتالي:

قطاع غزة (%)	الضفة الغربية (%)	الأراضي الفلسطينية (%)	
2.99	6.54	5.56	عدم التجاوب
0.85	3.76	2.96	الرفض
2.14	2.45	2.36	غير مكتمل*
—	0.33	0.24	أخرى

* غير المكتمل: يشمل حالات الانتقال والسفر.

وقد جرى تعديل حالات الرفض وحالات عدم التجاوب على مستوى الأسرة وذلك من خلال تصحيح وتعديل الأوزان على مستوى الخلية.

5.4 التجربة القبلية:

هدف التجربة القبلية اختبار شامل لأدوات المسح (استمارة المسح، دفتر التسجيل، كتيب التدريب... الخ)، آلية العمل الميداني، معالجة البيانات، الجدول الزمني لنشاطات المسح والتقدير الموضوعة للتكاليف.

وقد تم اعتبار مسح إنفاق واستهلاك الأسرة الذي نفذ من قبل دائرة الإحصاء المركزية الفلسطينية خلال الفترة "تشرين أول، 1995 - أيلول، 1997" بمثابة تجربة قبلية للمسح الحالي، حيث تم جمع الملاحظات التي وردت من المسح سواء بما يتعلق بالاستمارة، دفتر التسجيل، آلية العمل الميداني ... الخ، وإجراء التعديلات المناسبة.

6.4 العمليات الميدانية:

تكون فريق العمل الميداني من 6 فرق ميدانية، 4 فرق في الضفة الغربية و فريقان في قطاع غزة. كل فريق تكون من مشرف، مدقق و 4-5 باحثات. تم توزيع الفرق حسب مكان سكنهم. تلقى فريق العمل الميداني دورة تدريب شملت على محاضرات صفية بالإضافة إلى تدريب عملي في الميدان، وقد تم اختيار الباحثات، المشرفين والمدققين للمسح الثاني لانفاق واستهلاك الأسرة من بين الذين عملوا خلال المسح الأول. ولقد بلغ عدد الزيارات التي قامت بها الباحثة الميدانية لأسر العينة خلال شهر التسجيل ما بين 120-150 زيارة ميدانية، في حين بلغ عدد الزيارات التي قام بها المشرف 65-70 زيارة ميدانية خلال شهر التسجيل.

7.4 معالجة البيانات:

تمت حوسبة ومعالجة البيانات باستخدام حزمتي ORACLE، SPSS. وقد جرى تنظيم عملية إدخال البيانات في 6 ملفات والتي تمثل الأجزاء الرئيسية للاستمارة، وقد روعي عند تصميم برنامج الإدخال المستخدم وضع علاقات لبيانات الاستمارة وذلك للسيطرة على البيانات واكتشاف الأخطاء.

مصادقية البيانات

يتم التعامل مع دقة البيانات على أنها تمثل اقرب تقدير إلى القيمة الدقيقة أو الحقيقية. والقيمة الحقيقية التي تكون بشكل عام غير معروفة هي القيمة التي يتم الحصول عليها إذا ما تم جمع البيانات وتمت معالجتها دون أي خطأ فيما يتعلق بكافة الوحدات المكونة للمجتمع الإحصائي ويعرف الخطأ في تقديرات مسح معين على أنه الفرق بين التقدير والقيمة الحقيقية للكمية التي تم تقديرها. ويمكن تقسيم الخطأ في هذا المضمار إلى نوعين:

1. الأخطاء الإحصائية:

هي الأخطاء الناتجة عن دراسة جزء (عينة) من المجتمع وليس كل وحدات المجتمع، وبما أن مسح إنفاق واستهلاك الأسرة يتم إجراؤه بالعينة فلا بد من وجود أخطاء إحصائية، وللتقليل من الأخطاء الإحصائية لا بد من استخدام عينة احتمالية ذات تصميم ملائم لحساب الأخطاء على الدوام وهذا يعني أن يوجد لكل وحدة في المجتمع فرصة اختيار في العينة. وسوف يتم التطرق بالتفصيل لهذه الأخطاء في التقرير النهائي.

2. الأخطاء غير الإحصائية:

الأخطاء غير الإحصائية في هذا المسح كانت ناتجة من خصوصية هذا المسح واعتبار عدد كبير من الأسر أنه تدخل في أدق تفاصيل الحياة الشخصية لهذه الأسر وبالتالي كان هناك حالات رفض تم التصدي لها في إيجاد وسائل لإقناع هذه الأسر بالاستجابة وتقليل حالات الرفض ما أمكن وقد تم تدريب طاقم العمل الميداني على جميع الوسائل الممكنة لمواجهة هذه الإشكاليات وكذلك تم معالجة حالات الرفض التي لم تتعدى (3.76%) باستخدام الأوزان، ومن أمثلة الأخطاء غير الإحصائية:

- عدم تواجد بعض الأسر في المساكن خلال النهار لارتباطها بالعمل خارج المنزل
- السفر أو الانتقال من المسكن أثناء المسح (شهر التسجيل)
- اعتقاد بعض الأسر أن المسح مرتبط بالمساعدات الاجتماعية أو الضرائب
- تركيز بعض الأسر على المصاريف الكبيرة وإهمال المصاريف الصغيرة لعدم أهميتها في نظرهم
- عدم التمكن من الوصول أحيانا إلى بعض أسر العينة أثناء الإغلاقات العسكرية.

وسوف يتم التعرض بالتفصيل للأخطاء غير الإحصائية عند كتابة التقرير النهائي.

الجداول

Tables

• **Notice:**

NIS, JD and US\$ were used in recording the value of Commodities and Services. The average exchange rate during the period was as follows:

• **تنويه:**

تم استخدام الشيكل الإسرائيلي، الدينار الأردني والدولار الأمريكي في تسجيل قيم السلع والخدمات، وقد بلغ سعر الصرف عن الفترة المعنية على النحو التالي:

The Average Exchange Rate in New Israeli Shekel (NIS)		سعر الصرف بالنسبة للشيكل	
Month	الدولار الأمريكي (US\$)	الدينار الأردني (JD)	الشهر
January, 1997	3.29	4.67	كانون ثاني، 1997
February, 1997	3.33	4.68	شباط، 1997
March, 1997	3.38	4.75	آذار، 1997

Note:

The Symbol (-) in the tables means: there is no enough observations in the cell.

ملاحظة:

الإشارة (-) في الجداول تعني عدم وجود عدد كافي من المشاهدات في الخلية.

جدول 1: توزيع أسر وأفراد العينة حسب المتغيرات المختارة

Table 1: Distribution of the Households and Individuals by Selected Variables

Selected Variables	متوسط حجم الأسرة Average Household Size	عدد أفراد العينة Number of Individuals in the Sample	عدد أسر العينة Number of Households in the Sample	المتغيرات
Palestinian Territories	7.0	5908	844	الأراضي الفلسطينية
WB-Total Governorates	6.6	4082	615	مجموع محافظات الضفة الغربية
WB-North Governorates	6.4	1630	257	محافظات شمال الضفة
WB-Middle Governorates	6.6	1284	193	محافظات وسط الضفة
WB-South Governorates	7.1	1168	165	محافظات جنوب الضفة
Gaza Governorates	8.0	1826	229	محافظات غزة
Main Source of Income				المصدر الرئيسي للدخل
Household business	7.3	1565	214	مشاريع للأسرة
Wages and salaries	7.2	3868	535	أجور ورواتب
Remittances in cash\ other	5.0	475	95	تحويلات نقدية/ مصادر أخرى
Dependency Rate				معدل الاعالة
2 and more	7.2	1745	242	فأكثر 2
1 - 1.99	7.1	1785	253	1.99-1
Less than 1	6.8	2378	349	أقل من 1
Household Size				حجم الأسرة
1-3 persons	2.4	293	125	أشخاص 1-3
4-5 persons	4.5	788	174	أشخاص 4-5
6-7 persons	6.5	1383	212	أشخاص 6-7
8-9 persons	8.4	1387	165	أشخاص 8-9
10 or more persons	12.2	2057	168	أشخاص فأكثر 10
Level of Living				مستوى المعيشة
Better-off "less than 30%"	5.8	940	163	مستوى أفضل "أقل من 30%"
Middle category "30-44%"	7.0	2710	386	فئة متوسطة "30-44%"
Worse-off "45-100%"	7.7	2258	295	مستوى أقل "45-100%"

Level of Living = Food consumption ÷ Total consumption

مستوى المعيشة = استهلاك الطعام ÷ الاستهلاك الكلي

جدول 2: توزيع الاسر حسب حجم الاسرة وبعض المتغيرات

Table 2: Distribution of the Households by Household Size and Selected Variables

نسبة Percent

Selected Variables	Household Size						عدد أسر العينة Number of Households in the Sample	المتغيرات
	المجموع Total	10+	8-9	6-7	4-5	1-3		
Palestinian Territories	100	19.95	19.58	25.17	20.55	14.75	844	الاراضي الفلسطينية
West Bank Governorates	100	17.26	17.98	24.93	23.65	16.18	615	مجموع محافظات الضفة الغربية
WB-North Governorates	100	11.53	15.71	31.66	25.60	15.50	257	محافظات شمال الضفة الغربية
WB-Middle Governorates	100	20.24	16.12	20.57	25.87	17.20	193	محافظات وسط الضفة الغربية
WB-South Governorates	100	22.66	23.68	19.58	17.97	16.11	165	محافظات جنوب الضفة الغربية
Gaza Governorates	100	27.19	23.86	25.80	12.23	10.92	229	محافظات غزة
Main Source of Income								المصدر الرئيسي للدخل
Household business	100	23.40	18.70	25.50	22.80	9.60	214	مشاريع للأسرة
Wages and Salaries	100	20.20	20.80	26.90	21.10	11.00	535	أجور ورواتب
Remittances in cash\ other	100	11.29	14.74	14.48	12.31	47.18	95	تحويلات نقدية/ مصادر أخرى
Dependency Rate								معدل الاعالة
2 and more	100	12.23	28.49	49.53	1.26	8.49	242	2 فأكثر
1 - 1.99	100	23.50	14.10	11.50	44.30	6.60	253	1-1.99
Less than 1	100	22.76	17.33	18.11	16.80	25.00	349	أقل من 1
Level of Living								مستوى المعيشة
Better-off "less than 30%"	100	14.80	12.74	19.55	25.83	27.08	163	مستوى أفضل " أقل من " 30%
Middle category "30-44%"	100	17.30	20.70	29.50	20.00	12.50	386	فئة متوسطة " 30-44% "
Worse-off "45-100%"	100	26.27	21.79	22.66	18.34	10.94	295	مستوى أقل " 45-100% "

Level of Living = Food consumption ÷ Total consumption

مستوى المعيشة = استهلاك الطعام ÷ الاستهلاك الكلي

جدول 3: توزيع الاسر حسب المصدر الرئيسي للدخل وبعض المتغيرات

Table 3: Distribution of Households by Main Source of Income and Selected Variables

نسبة Percent

Selected Variables	المصدر الرئيسي للدخل				عدد أسر العينة Number of Households in the Sample	المتغيرات
	المجموع Total	تحويلات نقدية / ومصادر أخرى Remittances in cash\ other	أجور ورواتب Wages and salaries	مشاريع للأسرة Household business		
Palestinian Territories	100	11.26	63.38	25.36	844	الأراضي الفلسطينية
West Bank Governorates	100	8.95	64.00	27.05	615	مجموع محافظات الضفة الغربية
WB-North Governorates	100	10.10	57.54	32.36	257	محافظات شمال الضفة الغربية
WB-Middle Governorates	100	5.93	75.72	18.35	193	محافظات وسط الضفة الغربية
WB-South Governorates	100	10.71	60.31	28.98	165	محافظات جنوب الضفة الغربية
Gaza Governorates	100	17.44	61.72	20.84	229	محافظات غزة
Dependency Rate						معدل الإعالة
2 and more	100	13.00	61.84	25.16	242	فأكثر 2
1 - 1.99	100	10.01	64.31	25.68	253	1-1.99
Less than 1	100	10.95	63.77	25.28	349	أقل من 1
Household Size						حجم الأسرة
1-3 persons	100	36.00	47.41	16.59	125	أشخاص 1-3
4-5 persons	100	6.74	65.08	28.18	173	أشخاص 4-5
6-7 persons	100	6.48	67.81	25.71	212	أشخاص 6-7
8-9 persons	100	8.48	67.36	24.16	165	أشخاص 8-9
10 or more persons	100	6.37	63.95	29.68	168	أشخاص 10
Level of Living						مستوى المعيشة
Better-off "less than 30%"	100	11.82	65.52	22.66	163	مستوى أفضل " أقل من 30%
Middle category "30-44%"	100	9.29	64.91	25.80	386	فئة متوسطة " 30-44%
Worse-off "45-100%"	100	13.52	60.20	26.28	295	مستوى أقل " 45-100%

Level of Living = Food consumption ÷ Total consumption

مستوى المعيشة = استهلاك الطعام ÷ الاستهلاك الكلي

جدول 4: متوسط انفاق واستهلاك الاسرة الشهري بالدينار حسب مجموعات الانفاق والاستهلاك والمنطقة الجغرافية
Table 4: Average Monthly Household Expenditure and Consumption in JD by Expenditure and Consumption Groups and Region

Commodities and Services	المجموع Total	قطاع غزة Gaza Strip	الضفة الغربية				مجموعات السلع والخدمات
			West Bank المجموع Total	جنوب South	وسط Middle	شمال North	
Number of Households in the Sample	844	229	615	165	193	257	عدد أسر العينة
Food cash expenditure	220.22	187.94	232.22	212.00	273.38	214.25	الانفاق النقدي على مجموعات الطعام
Bread and cereals	39.14	33.36	41.29	37.92	49.71	37.13	الخبز والحبوب
Meat and poultry	57.83	39.16	64.78	62.80	76.81	57.00	اللحوم والدواجن
Fish and sea products	4.47	6.20	3.82	3.85	4.19	3.52	الاسماك ومنتجات البحر
Dairy products and eggs	20.46	14.63	22.63	17.84	30.07	20.10	الالبان ومنتجات الالبان والبيض
Oil and fat	7.57	9.76	6.75	7.40	6.83	6.28	الزيوت والدهون
Fruits and nuts	21.38	20.45	21.72	18.64	25.45	20.89	الفواكه والمكسرات
Vegetables, legumes and tubers	31.24	30.34	31.58	30.70	34.44	30.00	الخضراوات والبقوليات والدرنات
Sugar and confectionery	14.03	14.30	13.93	12.35	15.40	13.83	السكر والمنتجات السكرية
Non-alcohol beverages	6.41	4.32	7.18	4.94	9.45	6.92	المشروبات غير الكحولية
Salt, spices and other food	9.73	8.98	10.01	8.30	11.57	9.94	الملح والتوابل وأطعمة أخرى
Take away food and meals in restaurant	7.96	6.44	8.53	7.26	9.46	8.64	وجبات جاهزة من خارج المنزل / داخل المطعم
Own produced food in kind	6.13	2.60	7.45	9.37	4.37	8.52	مجموعات الطعام المنتجة ذاتياً
TOTAL FOOD CONSUMPTION	226.35	190.54	239.67	221.37	277.75	222.77	الاستهلاك الكلي من الطعام
Non-food cash expenditure	346.95	270.34	375.51	296.73	436.98	379.86	الانفاق النقدي على غير الطعام
Clothing and footwear	58.19	43.62	63.63	45.49	82.04	61.41	الملابس والاحذية
Housing	37.93	35.00	39.02	32.34	46.01	38.03	المسكن
Furniture and utensils	23.41	18.07	25.40	16.52	33.53	24.98	الاثاث والاراني المنزلية
Household operations	6.55	6.87	6.43	5.32	7.72	6.18	لوازم واعمال منزلية
Medical care	18.74	12.29	21.15	19.57	22.22	21.35	الرعاية الطبية
Transport and communications	56.20	33.70	64.59	64.71	76.11	55.85	وسائل النقل والاتصالات
Education	15.76	14.61	16.19	14.96	14.72	18.09	التعليم
Recreation	10.33	11.24	9.99	6.84	13.70	9.22	النشاطات الترفيهية والثقافية
Personal care	11.47	8.95	12.40	9.65	15.88	11.56	العناية الشخصية
Tobacco	27.45	16.28	31.61	25.87	40.29	28.76	التبغ والسجاير
Alcohol beverages	-	-	-	-	0	-	المشروبات الكحولية
Other non-food consumption expenditure	14.97	6.72	18.04	14.33	22.27	17.25	الانفاق على سلع وخدمات أخرى غير الطعام
Remittances in cash given away	31.46	24.11	34.20	25.27	27.57	44.93	التحويلات النقدية المدفوعة
Taxes in cash	1.66	1.88	1.58	1.23	0.70	2.48	ضرائب
Other cash non-consumption expenditure	32.83	37.00	31.28	14.63	34.21	39.77	نفقات غير استهلاكية أخرى
Own produced non-food in kind	91.17	103.83	86.45	71.48	113.10	75.98	السلع والخدمات المنتجة ذاتياً من غير الطعام
Other than food	1.01	0.07	1.36	1.74	0.42	1.81	أخرى من غير الطعام
Imputed rent	90.16	103.76	85.09	69.74	112.68	74.17	الايجار المقدر
TOTAL NON-FOOD CONSUMPTION	372.17	311.18	394.90	327.08	487.60	368.66	الاستهلاك الكلي من غير الطعام
TOTAL CONSUMPTION	598.52	501.72	634.57	548.45	765.35	591.43	الاستهلاك الكلي
TOTAL EXPENDITURE	567.17	458.28	607.73	508.73	710.36	594.11	الانفاق الكلي

Expenditure: Cash spent on purchases & services for living conditions, and Cash expenditure spent as taxes, gifts, contributions, interests on debts, etc...

Consumption: Cash expenditure for living conditions, Own-produced goods and food and Estimated rent of own dwelling.

الانفاق: النقد الذي يصرف على شراء السلع والخدمات لأغراض معيشية والنقد الذي يتم انفاقه على الرسوم والضرائب، الزكاة، الصدقات، التبرعات، الفوائد على القروض،... الخ.
 الاستهلاك = الانفاق لأغراض معيشية، ما يستهلك من الانتاج الذاتي، القيمة الاجارية للمسكن الملك

جدول 5: متوسط انفاق واستهلاك الاسرة الشهري بالدينار حسب مجموعات الانفاق والاستهلاك، المصدر الرئيسي للدخل ومعدل الاعالة

Table 5: Average Monthly Household Expenditure and Consumption in JD by Expenditure and Consumption Groups, Main Source of Income and Dependency Rate

Commodities and Services	Dependency Rate		Main Source of Income			مجموعات السلع والخدمات	
	أقل من 1 Less than 1	1.99-1	فاكثر 2 2 and more	تحويلات نقدية / ومصادر أخرى Remittances in cash\ other	أجور ورواتب Wages and salaries		مشاريع للأسرة Household business
Number of Households in the Sample	349	253	242	95	535	214	عدد أسر العينة
Food cash expenditure	239.06	215.28	198.16	131.26	226.70	243.48	الانفاق النقدي على مجموعات الطعام
Bread and cereals	41.51	38.12	36.79	22.15	40.88	42.33	الخبز والحبوب
Meat and poultry	64.74	56.01	49.75	30.43	59.81	65.02	اللحوم والدواجن
Fish and sea products	5.34	4.02	3.67	3.55	4.24	5.44	الاسماك ومنتجات البحر
Dairy products and eggs	21.56	21.10	18.19	12.15	21.77	20.86	الالبان ومنتجات الالبان والبيض
Oil and fat	7.84	7.55	7.20	4.68	7.35	9.42	الزيوت والدهون
Fruits and nuts	23.48	20.32	19.44	12.66	22.13	23.36	الفواكه والمكسرات
Vegetables, legumes and tubers	33.06	31.49	28.36	21.11	31.76	34.47	الخضراوات والبقوليات والدرنيات
Sugar and confectionery	13.48	14.59	14.24	8.06	14.27	16.07	السكر والمنتجات السكرية
Non-alcohol beverages	7.28	5.78	5.80	3.37	6.94	6.42	المشروبات غير الكحولية
Salt, spices and other food	11.71	8.61	8.05	7.28	9.65	11.02	الملح والتوابل وأطعمة أخرى
Take away food and meals in restaurant	9.06	7.69	6.67	5.82	7.90	9.07	وجبات جاهزة من خارج المنزل / داخل المطعم
Own produced food in kind	8.66	4.46	4.20	2.94	4.66	11.19	مجموعات الطعام المنتجة ذاتياً
TOTAL FOOD CONSUMPTION	247.72	219.74	202.36	134.20	231.36	254.67	الاستهلاك الكلي من الطعام
Non-food cash expenditure	402.11	316.59	299.00	189.12	355.29	396.12	الانفاق النقدي على غير الطعام
Clothing and footwear	62.97	54.18	55.48	23.93	61.34	65.53	الملابس والاحذية
Housing	39.07	39.47	34.67	27.38	38.74	40.56	المسكن
Furniture and utensils	26.09	22.81	20.16	10.81	23.64	28.42	الاثاث والالات المنزلية
Household operations	6.90	6.15	6.45	5.94	6.08	7.99	لوازم واعمال منزلية
Medical care	20.32	18.07	17.16	19.56	17.42	21.70	الرعاية الطبية

جدول 5-تابع: متوسط انفاق واستهلاك الاسرة الشهري بالدينار حسب مجموعات الانفاق والاستهلاك، المصدر الرئيسي للدخل ومعدل الاعالة

Table 5-cont.: Average Monthly Household Expenditure and Consumption in JD by Expenditure and Consumption Groups, Main Source of Income and Dependency Rate

Commodities and Services	Dependency Rate		المصدر الرئيسي للدخل Main Source of Income				مجموعات السلع والخدمات
	أقل من 1 Less than 1	1.99-1	فاكثر 2 2 and more	تحويلات نقدية / ومصادر أخرى Remittances in cash \ other	اجور ورواتب Wages and salaries	مشاريع للأسرة Household business	
Number of Households in the Sample	349	253	242	95	535	214	عدد أسر العينة
Transport and communications	64.35	51.94	48.90	22.87	61.30	58.26	وسائل النقل والاتصالات
Education	25.05	10.97	7.36	3.63	16.58	19.09	التعليم
Recreation	9.36	7.65	14.52	3.89	10.95	11.65	النشاطات الترفيهية والثقافية
Personal care	10.80	12.25	11.61	4.77	12.57	11.68	العناية الشخصية
Tobacco	33.28	26.00	20.53	11.63	30.18	27.63	التبغ والسجائر
Alcohol beverages	-	-	-	-	-	-	المشروبات الكحولية
Other non-food consumption expenditure	22.49	11.06	8.19	9.43	15.65	15.71	الانفاق على سلع وخدمات أخرى غير الطعام
Remittances in cash given away	29.84	30.93	34.35	11.31	28.88	46.85	التحويلات النقدية المدفوعة
Taxes in cash	2.07	1.39	1.36	0.48	2.24	0.74	ضرائب
Other cash non-consumption expenditure	49.52	23.72	18.26	33.49	29.72	40.31	نفقات غير استهلاكية أخرى
Own produced non-food in kind	101.66	89.45	77.83	68.89	90.32	103.16	السلع والخدمات المنتجة ذاتياً من غير الطعام
Other than food	1.16	0.80	1.01	0.85	0.81	1.56	أخرى من غير الطعام
Imputed rent	100.50	88.65	76.82	68.04	89.51	101.60	الايجار المقدر
TOTAL NON-FOOD CONSUMPTION	422.34	350.00	322.86	212.73	384.77	411.38	الاستهلاك الكلي من غير الطعام
TOTAL CONSUMPTION	670.06	569.74	525.22	346.93	616.13	666.05	الاستهلاك الكلي
TOTAL EXPENDITURE	641.17	531.87	497.16	320.38	581.99	639.60	الانفاق الكلي

Expenditure: Cash spent on purchases & services for living conditions, and Cash expenditure spent as taxes, gifts, contributions, interrests on debts, etc...

Consumption: Cash expenditure for living conditions, Own-produced goods and food, and Estimated rent of own dwelling.

الانفاق: النقد الذي يصرف على شراء السلع والخدمات لأغراض معيشية
النقد الذي يتم انفاقه على الرسوم والضرائب، الزكاة، الصدقات، التبرعات، الفوائد على القروض،... الخ.
الاستهلاك = الانفاق لأغراض معيشية، ما يستهلك من الانتاج الذاتي، القيمة الاجارية للسكن الملك

جدول 6: متوسط انفاق واستهلاك الاسرة الشهري بالدينار حسب مجموعات الانفاق والاستهلاك، حجم الاسرة ومستوى المعيشة

Table 6: Average Monthly Household Expenditure and Consumption in JD by Expenditure and Consumption Groups, Household Size and Level of Living

Commodities and Services	مستوى المعيشة Level of Living			حجم الاسرة Household Size					مجموعات السلع والخدمات
	مستوى أقل Worse-off	فئة متوسطة Middle	مستوى أفضل Better-off	+10	9-8	7-6	5-4	3-1	
Number of Households in the Sample	295	386	163	168	165	212	174	125	عدد اسر العينة
Food cash expenditure	243.86	222.65	171.82	307.57	251.02	215.08	182.31	122.69	الانفاق النقدي على مجموعات الطعام
Bread and cereals	42.71	40.09	30.46	56.93	45.34	38.38	30.44	20.25	الخبز والحبوب
Meat and poultry	66.57	57.10	43.75	81.64	66.53	54.10	51.21	29.64	اللحوم والدواجن
Fish and sea products	5.17	4.62	2.85	6.55	4.96	3.92	3.31	3.54	الاسماك ومنتجات البحر
Dairy products and eggs	21.21	21.58	16.45	26.56	22.86	19.97	18.45	12.65	الالبان ومنتجات الالبان والبيض
Oil and fat	9.85	7.47	3.71	12.17	9.47	5.76	5.74	4.47	الزيوت والدهون
Fruits and nuts	21.66	22.14	19.06	27.63	23.92	22.22	17.54	13.44	الفواكه والمكسرات
Vegetables, legumes and tubers	35.36	31.32	23.63	46.09	35.68	30.05	24.54	16.66	الخضراوات والبقوليات والدرنيات
Sugar and confectionery	16.05	14.08	10.26	19.08	16.17	15.65	10.43	6.59	السكر والمنتجات السكرية
Non-alcohol beverages	6.70	6.31	6.10	7.82	6.28	7.04	5.89	4.28	المشروبات غير الكحولية
Salt, spices and other food	10.91	10.12	6.70	13.27	11.08	9.78	7.51	6.17	الملح والتوابل وأطعمة أخرى
Take away food and meals in restaurant	7.67	7.82	8.85	9.83	8.73	8.21	7.25	5.00	وجبات جاهزة من خارج المنزل / داخل المطعم
Own produced food in kind	10.65	4.10	2.73	9.75	7.55	4.58	6.15	1.93	مجموعات الطعام المنتجة ذاتياً
TOTAL FOOD CONSUMPTION	254.51	226.75	174.55	317.32	258.57	219.66	188.46	124.62	الاستهلاك الكلي من الطعام
Non-food cash expenditure	232.74	359.66	523.24	445.85	353.76	363.15	311.91	225.34	الانفاق النقدي على غير الطعام
Clothing and footwear	35.92	65.91	80.21	81.43	72.87	57.99	44.02	27.39	الملابس والاحذية
Housing	31.84	39.42	45.39	49.75	38.44	34.71	35.77	29.74	المسكن
Furniture and utensils	12.20	26.49	36.37	25.35	23.02	24.88	25.25	16.23	الاثاث والاوزان المنزلية
Household operations	5.71	7.21	6.51	7.85	7.09	6.72	4.60	6.49	لوازم واعمال منزلية

جدول 6-تابع: متوسط انفاق واستهلاك الاسرة الشهري بالدينار حسب مجموعات الانفاق والاستهلاك، حجم الاسرة ومستوى المعيشة

Table 6-cont.: Average Monthly Household Expenditure and Consumption in JD by Expenditure and Consumption Groups, Household Size and Level of Living

Commodities and Services	مستوى المعيشة Level of Living			حجم الاسرة Household Size					مجموعات السلع والخدمات
	مستوى أقل Worse-off	فئة متوسطة Middle	مستوى أفضل Better-off	+10	9-8	7-6	5-4	3-1	
Number of Households in the Sample	295	386	163	168	165	212	174	125	عدد اسر العينة
Medical care	12.13	19.97	27.79	21.42	17.09	16.82	16.27	24.03	الرعاية الطبية
Transport and communications	27.42	53.11	115.50	67.54	61.39	56.90	51.80	38.93	وسائل النقل والاتصالات
Education	6.41	16.51	30.89	29.87	20.41	14.39	9.60	1.45	التعليم
Recreation	4.91	10.02	20.84	15.65	8.48	11.30	9.62	4.92	النشاطات الترفيهية والثقافية
Personal care	9.38	12.87	11.93	13.81	11.52	12.55	11.04	6.96	العناية الشخصية
Tobacco	21.46	27.53	38.05	38.22	28.20	24.90	27.43	16.24	التبغ والسجائر
Alcohol beverages	-	-	-	-	-	-	0.01	-	المشروبات الكحولية
Other non-food consumption expenditure	6.35	13.64	33.67	17.09	11.80	15.03	16.39	14.22	الانفاق على سلع وخدمات أخرى غير الطعام
Remittances in cash given away	22.38	34.82	39.94	37.43	26.52	38.46	36.95	10.35	التحويلات النقدية المدفوعة
Taxes in cash	1.63	1.74	1.53	3.44	1.28	1.60	0.72	1.18	ضرائب
Other cash non-consumption expenditure	35.00	30.42	34.62	37.00	25.65	46.90	22.44	27.21	نفقات غير استهلاكية أخرى
Own produced non-food in kind	64.10	94.63	131.86	112.15	91.17	91.90	83.05	72.84	السلع والخدمات المنتجة ذاتياً من غير الطعام
Other than food	1.39	0.72	0.98	1.50	1.10	0.83	0.85	0.74	أخرى من غير الطعام
Imputed rent	62.71	93.91	130.88	110.65	90.07	91.07	82.20	72.10	الايجار المقدر
TOTAL NON-FOOD CONSUMPTION	237.83	387.31	579.01	480.13	391.48	368.09	334.85	259.44	الاستهلاك الكلي من غير الطعام
TOTAL CONSUMPTION	492.34	614.06	753.56	797.45	650.05	587.75	523.31	384.06	الاستهلاك الكلي
TOTAL EXPENDITURE	476.60	582.31	695.06	753.42	604.78	578.23	494.22	348.03	الانفاق الكلي

Expenditure: Cash spent on purchases & services for living conditions, and Cash expenditure spent as taxes, gifts, contributions, interests on debts, etc...

Consumption: Cash expenditure for living conditions, Own-produced goods and food, and Estimated rent of own dwelling.

الانفاق: النقد الذي يصرف على شراء السلع والخدمات لأغراض معيشية
النقد الذي يتم انفاقه على الرسوم والضرائب، الزكاة، الصدقات، التبرعات، الفوائد على القروض،... الخ.
الاستهلاك = الانفاق لأغراض معيشية، ما يستهلك من الانتاج الذاتي، القيمة الاجارية للمسكن الملك

جدول 7: النسبة المئوية والمتوسط الشهري لاستهلاك الاسرة بالدينار حسب مجموعات الاستهلاك والمنطقة الجغرافية

Table 7: Percentage & Average Monthly Household Consumption in JD by Consumption Groups and Region

Commodities and Services	المجموع Total	قطاع غزة Gaza Strip	West Bank			الضفة الغربية شمال North	مجموعات السلع والخدمات
			المجموع Total	جنوب South	وسط Middle		
Number of Households in the Sample	844	229	615	165	193	257	عدد أسر العينة
TOTAL FOOD CONSUMPTION	37.82	37.98	37.77	40.36	36.29	37.67	الاستهلاك الكلي من الطعام
Bread and cereals	6.54	6.65	6.51	6.91	6.50	6.28	الخبز والحبوب
Meat and poultry	9.66	7.81	10.21	11.45	10.04	9.64	اللحوم والدواجن
Fish and sea products	0.75	1.24	0.60	0.70	0.55	0.60	الاسماك ومنتجات البحر
Dairy products and eggs	3.42	2.92	3.57	3.25	3.93	3.40	الالبان ومنتجات الالبان والبيض
Oil and fat	1.26	1.95	1.06	1.35	0.89	1.06	الزيوت والدهون
Fruits and nuts	3.57	4.08	3.42	3.40	3.33	3.53	الفواكه والمكسرات
Vegetables, legumes and tubers	5.22	6.05	4.98	5.60	4.50	5.07	الخضراوات والبقوليات والدرنيات
Sugar and confectionery	2.34	2.85	2.20	2.25	2.01	2.34	السكر والمنتجات السكرية
Non-alcohol beverages	1.07	0.86	1.13	0.90	1.23	1.17	المشروبات غير الكحولية
Salt, spices and other food	1.63	1.79	1.58	1.51	1.51	1.68	الملح والتوابل وأطعمة أخرى
Take away food and meals in restaurant	1.33	1.28	1.34	1.32	1.24	1.46	وجبات من خارج المنزل / داخل المطعم
Own produced food in kind	1.02	0.52	1.17	1.71	0.57	1.44	مجموعات الطعام المنتجة ذاتياً
TOTAL NON-FOOD CONSUMPTION	62.18	62.02	62.23	59.64	63.71	62.33	الاستهلاك الكلي من غير الطعام
Clothing and footwear	9.72	8.69	10.03	8.29	10.72	10.38	الملابس والاحذية
Housing	6.34	6.98	6.15	5.90	6.01	6.43	المسكن
Furniture and utensils	3.91	3.60	4.00	3.01	4.38	4.22	الاثاث والاراني المنزلية
Household operations	1.09	1.37	1.01	0.97	1.01	1.04	لوازم واعمال منزلية
Medical care	3.13	2.45	3.33	3.57	2.90	3.61	الرعاية الطبية
Transport and communications	9.39	6.72	10.18	11.80	9.94	9.44	وسائل النقل والاتصالات
Education	2.63	2.91	2.55	2.73	1.92	3.06	التعليم
Recreation	1.73	2.24	1.57	1.25	1.79	1.56	النشاطات الترفيهية والثقافية
Personal care	1.92	1.78	1.95	1.76	2.07	1.95	العناية الشخصية
Tobacco	4.59	3.24	4.98	4.72	5.26	4.86	التبغ والسجاير
Alcohol beverages	-	-	-	-	0.0	-	المشروبات الكحولية
Other non-food consumption	2.50	1.34	2.84	2.61	2.91	2.92	الانفاق على سلع وخدمات أخرى غير الطعام
Own produced non-food in kind	15.23	20.69	13.62	13.03	14.78	12.85	السلع والخدمات المنتجة ذاتياً من غير الطعام
Other than food	0.17	0.01	0.21	0.32	0.05	0.31	أخرى من غير الطعام
Imputed rent	15.06	20.68	13.41	12.72	14.72	12.54	الايجار المقدر
TOTAL	100	100	100	100	100	100	المجموع
Average Monthly Consumption in JD	599	502	635	548	765	591	متوسط الاستهلاك الشهري بالدينار

جدول 8: النسبة المئوية والمتوسط الشهري لاستهلاك الاسرة بالدينار حسب مجموعات الاستهلاك، المصدر الرئيسي للدخل ومعدل الاعالة

Table 8: Percentage & Average Monthly Household Consumption in JD by Consumption Groups, Main Source of Income and Dependency Rate

Commodities and Services	معدل الاعالة			المصدر الرئيسي للدخل			مجموعات السلع والخدمات
	اقل من 1 Less than 1	1.99 - 1	2 فاكثر 2 and more	تحويلات نقدية / ومصادر أخرى Remittances in cash\ other	اجور ورواتب Wages and salaries	مشاريع للاسرة Household business	
Number of Households in the Sample	349	253	242	95	535	214	عدد أسر العينة
TOTAL FOOD CONSUMPTION	36.96	38.57	38.51	38.67	37.55	38.23	الاستهلاك الكلي من الطعام
Bread and cereals	6.19	6.69	7.00	6.38	6.63	6.36	الخبز والحبوب
Meat and poultry	9.66	9.83	9.47	8.77	9.71	9.76	اللحوم والدواجن
Fish and sea products	0.80	0.71	0.70	1.02	0.69	0.82	الاسماك ومنتجات البحر
Dairy products and eggs	3.22	3.70	3.46	3.50	3.53	3.13	الالبان ومنتجات الالبان والبيض
Oil and fat	1.17	1.33	1.37	1.35	1.19	1.41	الزيوت والدهون
Fruits and nuts	3.50	3.57	3.70	3.65	3.59	3.51	الفواكه والمكسرات
Vegetables, legumes and tubers	4.93	5.53	5.40	6.08	5.15	5.18	الخضراوات والبقوليات والدرنجات
Sugar and confectionery	2.01	2.56	2.71	2.32	2.32	2.41	السكر والمنتجات السكرية
Non-alcohol beverages	1.09	1.01	1.10	0.97	1.13	0.96	المشروبات غير الكحولية
Salt, spices and other food	1.75	1.51	1.53	2.10	1.57	1.65	الملح والتوابل وأطعمة أخرى
Take away food and meals in restaurant	1.35	1.35	1.27	1.68	1.28	1.36	وجبات من خارج المنزل / داخل المطعم
Own produced food in kind	1.29	0.78	0.80	0.85	0.76	1.68	مجموعات الطعام المنتجة ذاتياً
TOTAL NON-FOOD CONSUMPTION	63.03	61.43	61.47	61.32	62.45	61.78	الاستهلاك الكلي من غير الطعام
Clothing and footwear	9.40	9.51	10.56	6.90	9.96	9.84	الملابس والاحذية
Housing	5.83	6.93	6.60	7.89	6.29	6.09	المسكن

جدول 8-تابع: النسبة المئوية والمتوسط الشهري لاستهلاك الاسرة بالدينار حسب مجموعات الاستهلاك، المصدر الرئيسي للدخل ومعدل الاعالة

Table 8-cont.: Percentage & Average Monthly Household Consumption in JD by Consumption Groups, Main Source of Income and Dependency Rate

Commodities and Services	Dependency Rate			المصدر الرئيسي للدخل			مجموعات السلع والخدمات
	أقل من 1 Less than 1	1 - 1.99	2 فأكثر 2 and more	تحويلات نقدية / ومصادر أخرى Remittances in cash \ other	اجور ورواتب Wages and salaries	مشاريع للأسرة Household business	
Number of Households in the Sample	349	253	242	95	535	214	عدد أسر العينة
Furniture and utensils	3.89	4.00	3.84	3.12	3.84	4.27	الأثاث والاولاني المنزلية
Household operations	1.03	1.08	1.23	1.71	0.99	1.20	لوازم واعمال منزلية
Medical care	3.03	3.17	3.27	5.64	2.83	3.26	الرعاية الطبية
Transport and communications	9.60	9.12	9.31	6.59	9.95	8.75	وسائل النقل والاتصالات
Education	3.74	1.93	1.40	1.05	2.69	2.87	التعليم
Recreation	1.40	1.34	2.76	1.12	1.78	1.75	النشاطات الترفيهية والثقافية
Personal care	1.61	2.15	2.21	1.37	2.04	1.75	العناية الشخصية
Tobacco	4.97	4.56	3.91	3.35	4.90	4.15	التبغ والسجاير
Alcohol beverages	-	-	-	-	-	-	المشروبات الكحولية
Other non-food consumption expenditure	3.36	1.94	1.56	2.72	2.54	2.36	الانفاق على سلع وخدمات أخرى غير الطعام
Own produced non-food in kind	15.17	15.70	14.82	19.86	14.66	15.48	السلع والخدمات المنتجة ذاتياً من غير الطعام
Other than food	0.17	0.14	0.19	0.25	0.13	0.23	أخرى من غير الطعام
Imputed rent	15.00	15.56	14.63	19.61	14.53	15.25	الايجار المقدر
TOTAL	100	100	100	100	100	100	المجموع
Average Monthly Consumption in JD	670	570	525	347	616	666	متوسط الاستهلاك الشهري بالدينار

جدول 9: النسبة المئوية والمتوسط الشهري لاستهلاك الاسرة بالدينار حسب مجموعات الاستهلاك، حجم الاسرة ومستوى المعيشة

Table 9: Percentage & Average Monthly Household Consumption in JD by Consumption Groups, Household Size and Level of Living

Commodities and Services	مستوى المعيشة Level of Living			حجم الاسرة Household Size					مجموعات السلع والخدمات
	مستوى أقل	فئة متوسطة	مستوى أفضل	+10	9-8	7-6	5-4	3-1	
	Worse-off	Middle	Better-off						
Number of Households in the Sample	295	386	163	168	165	212	174	125	عدد أسر العينة
TOTAL FOOD CONSUMPTION	51.69	36.93	23.16	39.79	39.78	37.37	36.01	32.45	الاستهلاك الكلي من الطعام
Bread and cereals	8.67	6.53	4.04	7.14	6.97	6.53	5.82	5.27	الخبز والحبوب
Meat and poultry	13.52	9.30	5.81	10.24	10.23	9.20	9.79	7.72	اللحوم والدواجن
Fish and sea products	1.05	0.75	0.38	0.82	0.76	0.67	0.63	0.92	الاسماك ومنتجات البحر
Dairy products and eggs	4.31	3.51	2.18	3.33	3.52	3.40	3.53	3.29	الالبان ومنتجات الالبان والبيض
Oil and fat	2.00	1.22	0.49	1.53	1.46	0.98	1.10	1.16	الزيوت والدهون
Fruits and nuts	4.40	3.61	2.53	3.46	3.68	3.78	3.35	3.50	الفواكه والمكسرات
Vegetables, legumes and tubers	7.18	5.10	3.14	5.78	5.49	5.11	4.69	4.34	الخضراوات والبقوليات والدرنجات
Sugar and confectionery	3.26	2.29	1.36	2.39	2.49	2.66	1.99	1.72	السكر والمنتجات السكرية
Non-alcohol beverages	1.36	1.03	0.81	0.98	0.97	1.20	1.13	1.11	المشروبات غير الكحولية
Salt, spices and other food	2.22	1.65	0.89	1.66	1.70	1.66	1.44	1.61	الملح والتوابل وأطعمة أخرى
Take away food and meals in restaurant	1.56	1.27	1.17	1.23	1.34	1.40	1.39	1.30	وجبات من خارج المنزل / داخل المطعم
Own produced food in kind	2.16	0.67	0.36	1.22	1.16	0.78	1.18	0.50	مجموعات الطعام المنتجة ذاتياً
TOTAL NON-FOOD CONSUMPTION	48.31	63.07	76.84	60.21	60.22	62.63	63.99	67.55	الاستهلاك الكلي من غير الطعام
Clothing and footwear	7.30	10.73	10.64	10.21	11.21	9.87	8.41	7.13	الملابس والاحذية
Housing	6.47	6.42	6.02	6.24	5.91	5.91	6.84	7.74	المسكن

جدول 9-تابع: النسبة المئوية والمتوسط الشهري لاستهلاك الاسرة بالدينار حسب مجموعات الاستهلاك، حجم الاسرة ومستوى المعيشة

Table 9-cont.: Percentage & Average Monthly Household Consumption in JD by Consumption Groups, Household Size and Level of Living

Commodities and Services	مستوى المعيشة Level of Living			حجم الاسرة Household Size					مجموعات السلع والخدمات
	مستوى أقل Worse-off	فئة متوسطة Middle	مستوى أفضل Better-off	+10	9-8	7-6	5-4	3-1	
Number of Households in the Sample	295	386	163	168	165	212	174	125	عدد أسر العينة
Furniture and utensils	2.48	4.31	4.83	3.18	3.54	4.23	4.83	4.23	الاثاث والاولاني المنزلية
Household operations	1.16	1.17	0.86	0.98	1.09	1.14	0.88	1.69	لوازم واعمال منزلية
Medical care	2.46	3.25	3.69	2.69	2.63	2.86	3.11	6.26	الرعاية الطبية
Transport and communications	5.57	8.65	15.33	8.47	9.44	9.68	9.90	10.14	وسائل النقل والاتصالات
Education	1.30	2.69	4.10	3.75	3.14	2.45	1.83	0.38	التعليم
Recreation	1.00	1.63	2.77	1.96	1.30	1.92	1.84	1.28	النشاطات الترفيهية والثقافية
Personal care	1.91	2.10	1.58	1.73	1.77	2.14	2.11	1.81	العناية الشخصية
Tobacco	4.36	4.48	5.05	4.79	4.34	4.24	5.24	4.23	التبغ والسجاير
Alcohol beverages	-	-	-	-	-	-	0.0	-	المشروبات الكحولية
Other non-food consumption expenditure	1.29	2.22	4.47	2.14	1.82	2.56	3.13	3.70	الانفاق على سلع وخدمات أخرى غير الطعام
Own produced non-food in kind	13.02	15.41	17.50	14.06	14.03	15.64	15.87	18.97	السلع والخدمات المنتجة ذاتياً من غير الطعام
Other than food	0.28	0.12	0.13	0.19	0.17	0.14	0.16	0.19	أخرى من غير الطعام
Imputed rent	12.74	15.29	17.37	13.88	13.86	15.49	15.71	18.77	الايجار المقدر
TOTAL	100	100	100	100	100	100	100	100	المجموع
Average Monthly Consumption in JD	492	614	754	797	650	588	523	384	متوسط الاستهلاك الشهري بالدينار

Level of Living = Food consumption ÷ Total consumption

مستوى المعيشة = استهلاك الطعام ÷ الاستهلاك الكلي

جدول 10: النسبة المئوية والمتوسط الشهري لانفاق الاسرة بالدينار حسب مجموعات الانفاق والمنطقة الجغرافية

Table 10: Percentage & Average Monthly Household Expenditure in JD by Expenditure Groups and Region

Commodities and Services	المجموع Total	قطاع غزة Gaza Strip	الضفة الغربية West Bank				مجموعات السلع والخدمات
			المجموع Total	جنوب South	وسط Middle	شمال North	
Number of Households in the Sample	844	229	615	165	193	257	عدد أسر العينة
Food cash expenditure	38.83	41.01	38.21	41.67	38.48	36.06	الانفاق النقدي على مجموعات الطعام
Bread and cereals	6.90	7.28	6.79	7.45	7.00	6.25	الخبز والحبوب
Meat and poultry	10.20	8.54	10.66	12.34	10.81	9.59	اللحوم والدواجن
Fish and sea products	0.79	1.35	0.63	0.76	0.59	0.59	الاسماك ومنتجات البحر
Dairy products and eggs	3.61	3.19	3.72	3.51	4.23	3.38	الالبان ومنتجات الالبان والبيض
Oil and fat	1.33	2.13	1.11	1.45	0.96	1.06	الزيوت والدهون
Fruits and nuts	3.77	4.46	3.57	3.66	3.58	3.52	الفواكه والمكسرات
Vegetables, legumes and tubers	5.51	6.62	5.20	6.03	4.85	5.05	الخضراوات والبقوليات والدرنيات
Sugar and confectionery	2.47	3.12	2.29	2.43	2.17	2.33	السكر والمنتجات السكرية
Non-alcohol beverages	1.13	0.94	1.18	0.97	1.33	1.16	المشروبات غير الكحولية
Salt, spices and other food	1.72	1.96	1.65	1.63	1.63	1.67	الملح والتوابل وأطعمة أخرى
Take away food and meals in restaurant	1.40	1.41	1.40	1.43	1.33	1.45	وجبات من خارج المنزل/ داخل المطعم
Non-food cash expenditure	61.17	58.99	61.79	58.33	61.52	63.94	الانفاق النقدي على غير الطعام
Clothing and footwear	10.26	9.52	10.47	8.94	11.55	10.34	الملابس والاحذية
Housing	6.69	7.64	6.42	6.36	6.48	6.40	المسكن
Furniture and utensils	4.13	3.94	4.18	3.25	4.72	4.20	الاثاث والاواني المنزلية
Household operations	1.15	1.50	1.06	1.05	1.09	1.04	لوازم واعمال منزلية
Medical care	3.30	2.68	3.48	3.85	3.13	3.59	الرعاية الطبية
Transport and communications	9.91	7.35	10.63	12.72	10.71	9.40	وسائل النقل والاتصالات
Education	2.78	3.19	2.66	2.94	2.07	3.04	التعليم
Recreation	1.82	2.45	1.64	1.34	1.93	1.55	النشاطات الترفيهية والثقافية
Personal care	2.02	1.95	2.04	1.90	2.24	1.95	العناية الشخصية
Tobacco	4.84	3.55	5.20	5.09	5.67	4.84	التبغ والسجاير
Alcohol beverages	-	-	-	-	0.0	-	المشروبات الكحولية
Other non-food consumption expenditure	2.64	1.47	2.97	2.82	3.14	2.90	الانفاق على سلع وخدمات أخرى غير الطعام
Remittances in cash	5.55	5.26	5.63	4.97	3.88	7.56	التحويلات النقدية المدفوعة
Taxes in cash	0.29	0.41	0.26	0.24	0.10	0.42	ضرائب
Other cash non-consumption expenditure	5.79	8.07	5.15	2.88	4.82	6.69	نفقات غير استهلاكية أخرى
TOTAL	100	100	100	100	100	100	المجموع
Average Monthly Expenditure in JD	567	458	608	509	710	594	متوسط الانفاق الشهري بالدينار

جدول 11: النسبة المئوية والمتوسط الشهري لانفاق الاسرة بالدينار حسب مجموعات الانفاق، المصدر الرئيسي للدخل ومعدل الاعالة

Table 11: Percentage & Average Monthly Household Expenditure in JD by Expenditure Groups, Main Source of Income and Dependency Rate

Commodities and Services	Dependency Rate		المصدر الرئيسي للدخل Main Source of Income				مجموعات السلع والخدمات
	أقل من 1 Less than 1	1.99-1	فاكثر 2 2 and more	تحويلات نقدية / ومصادر أخرى Remittances in cash\ other	اجور ورواتب Wages and salaries	مشاريع للاسرة Household business	
Number of Households in the Sample	349	253	242	95	535	214	عدد أسر العينة
Food cash expenditure	37.28	40.48	39.86	40.97	38.95	38.07	الانفاق النقدي على الطعام
Bread and cereals	6.47	7.17	7.40	6.91	7.02	6.62	الخبز والحبوب
Meat and poultry	10.10	10.53	10.01	9.50	10.28	10.17	للحوم والدواجن
Fish and sea products	0.83	0.76	0.74	1.11	0.73	0.85	الاسماك ومنتجات البحر
Dairy products and eggs	3.36	3.97	3.66	3.79	3.74	3.26	الالبان ومنتجات الالبان والبيض
Oil and fat	1.22	1.42	1.45	1.46	1.26	1.47	الزيوت والدهون
Fruits and nuts	3.66	3.82	3.91	3.95	3.80	3.65	الفواكه والمكسرات
Vegetables, legumes and tubers	5.16	5.92	5.70	6.59	5.46	5.39	الخضراوات والبقوليات والدرنيات
Sugar and confectionery	2.10	2.74	2.86	2.52	2.45	2.51	السكر والمنتجات السكرية
Non-alcohol beverages	1.14	1.09	1.17	1.05	1.19	1.00	المشروبات غير الكحولية
Salt, spices and other food	1.83	1.62	1.62	2.27	1.66	1.72	الملح والتوابل وأطعمة أخرى
Take away food and meals in restaurant	1.41	1.45	1.34	1.82	1.36	1.42	وجبات من خارج المنزل/ داخل المطعم
Non-food cash expenditure	62.72	59.52	60.14	59.03	61.05	61.93	الانفاق النقدي على غير الطعام
Clothing and footwear	9.82	10.19	11.16	7.47	10.54	10.25	الملابس والاحذية
Housing	6.09	7.42	6.97	8.55	6.66	6.34	المسكن
Furniture and utensils	4.07	4.29	4.06	3.37	4.06	4.44	الاثاث والاراني المنزلية
Household operations	1.08	1.16	1.30	1.85	1.04	1.25	لوازم واعمال منزلية
Medical care	3.17	3.40	3.45	6.11	2.99	3.39	الرعاية الطبية
Transport and communications	10.04	9.77	9.84	7.14	10.53	9.11	وسائل النقل والاتصالات
Education	3.91	2.06	1.48	1.13	2.85	2.98	التعليم
Recreation	1.46	1.44	2.92	1.21	1.88	1.82	النشاطات الترفيهية والثقافية
Personal care	1.68	2.30	2.34	1.49	2.16	1.83	العناية الشخصية
Tobacco	5.19	4.89	4.13	3.63	5.19	4.32	التبغ والسجائر
Alcohol beverages	-	-	-	-	-	-	المشروبات الكحولية
Other non-food consumption expenditure	3.51	2.08	1.65	2.94	2.69	2.46	الانفاق على سلع وخدمات أخرى غير الطعام
Remittances in cash	4.65	5.82	6.91	3.53	4.96	7.32	التحويلات النقدية المدفوعة
Taxes in cash	0.32	0.26	0.27	0.15	0.38	0.12	ضرائب
Other cash non-consumption expenditure	7.72	4.46	3.67	10.45	5.11	6.30	نفقات غير استهلاكية أخرى
TOTAL	100	100	100	100	100	100	المجموع
Average Monthly Expenditure in JD	641	532	497	320	582	640	متوسط الانفاق الشهري بالدينار

جدول 12: النسبة المئوية والمتوسط الشهري لانفاق الاسرة بالدينار حسب مجموعات الانفاق، حجم الاسرة ومستوى المعيشة

Table 12: Percentage & Average Monthly Household Expenditure in JD by Expenditure Groups, Household Size and Level of Living

Commodities and Services	مستوى المعيشة Household Size			حجم الاسرة					مجموعات السلع والخدمات
	مستوى اقل Worse-off	فئة متوسطة Middle	مستوى افضل Better-off	+10	9-8	7-6	5-4	3-1	
Number of Households in the Sample	295	386	163	168	165	212	174	125	عدد أسر العينة
Food cash expenditure	51.17	38.24	24.72	40.82	41.51	37.20	36.89	35.25	الاتفاق النقدي على الطعام
Bread and cereals	8.96	6.88	4.38	7.56	7.50	6.64	6.16	5.82	الخبز والحبوب
Meat and poultry	13.97	9.81	6.29	10.84	11.00	9.36	10.36	8.52	اللحوم والدواجن
Fish and sea products	1.08	0.79	0.41	0.87	0.82	0.68	0.67	1.02	الاسماك ومنتجات البحر
Dairy products and eggs	4.45	3.71	2.37	3.53	3.78	3.45	3.73	3.63	الالبان ومنتجات الالبان والبيض
Oil and fat	2.07	1.28	0.53	1.62	1.57	1.00	1.16	1.28	الزيوت والدهون
Fruits and nuts	4.54	3.80	2.74	3.67	3.96	3.84	3.55	3.86	الفواكه والمكسرات
Vegetables, legumes and tubers	7.42	5.38	3.40	6.12	5.90	5.20	4.97	4.79	الخضراوات والبقوليات والدرنيات
Sugar and confectionery	3.37	2.42	1.48	2.53	2.67	2.71	2.11	1.89	السكر والمنتجات السكرية
Non-alcohol beverages	1.41	1.08	0.88	1.04	1.04	1.22	1.19	1.23	المشروبات غير الكحولية
Salt, spices and other food	2.29	1.74	0.96	1.76	1.83	1.69	1.52	1.77	الملح والتوابل وأطعمة أخرى
Take away food and meals in restaurant	1.61	1.34	1.27	1.30	1.44	1.42	1.47	1.44	وجبات من خارج المنزل/ داخل المطعم
Non-food cash expenditure	48.83	61.76	75.28	59.18	58.49	62.80	63.11	64.75	الاتفاق النقدي على غير الطعام
Clothing and footwear	7.54	11.32	11.54	10.81	12.05	10.03	8.91	7.87	الملابس والاحذية
Housing	6.68	6.77	6.53	6.60	6.36	6.00	7.24	8.55	المسكن
Furniture and utensils	2.56	4.55	5.23	3.36	3.81	4.30	5.11	4.66	الاثاث والاوراني المنزلية
Household operations	1.20	1.24	0.94	1.04	1.17	1.16	0.93	1.86	لوازم واعمال منزلية
Medical care	2.55	3.43	4.00	2.84	2.83	2.91	3.29	6.90	الرعاية الطبية
Transport and communications	5.75	9.12	16.62	8.96	10.15	9.84	10.48	11.19	وسائل النقل والاتصالات
Education	1.34	2.84	4.44	3.96	3.37	2.49	1.94	0.42	التعليم
Recreation	1.03	1.72	3.00	2.08	1.40	1.95	1.95	1.41	النشاطات الترفيهية والثقافية
Personal care	1.97	2.21	1.72	1.83	1.90	2.17	2.23	2.00	العناية الشخصية
Tobacco	4.50	4.73	5.47	5.07	4.66	4.31	5.55	4.67	التبغ والسجاير
Alcohol beverages	-	-	-	-	-	-	0.0	-	المشروبات الكحولية
Other non-food consumption expenditure	1.33	2.34	4.84	2.27	1.95	2.60	3.32	4.09	الاتفاق على سلع وخدمات أخرى غير الطعام
Remittances in cash	4.70	5.98	5.75	4.97	4.39	6.65	7.48	2.97	التحويلات النقدية المدفوعة
Taxes in cash	0.34	0.30	0.22	0.46	0.21	0.28	0.15	0.34	ضرائب
Other cash non-consumption expenditure	7.34	5.22	4.98	4.91	4.24	8.11	4.54	7.82	نفقات غير استهلاكية أخرى
TOTAL	100	100	100	100	100	100	100	100	المجموع
Average Monthly Expenditure in JD	477	582	695	753	605	578	494	348	متوسط الانفاق الشهري بالدينار

Level of Living = Food consumption ÷ Total consumption

مستوى المعيشة = استهلاك الطعام ÷ الاستهلاك الكلي

جدول 13: توزيع الاستهلاك الكلي للأسرة بالدينار حسب مجموعات الاستهلاك وبعض المتغيرات (نسبة مئوية)

Table 13: Distribution of Total Household Consumption in JD by Consumption Groups and Selected Variables (Percentage)

Selected Variables	مجموعات الاستهلاك									معدل الاستهلاك الشهري بالدينار Average Monthly Consumption in JD	عدد أسر العينة Number of Households in the Sample	المتغيرات
	المجموع Total	سلع أخرى Others	التعليم والثقافة Education/ Recreation	وسائل النقل والاتصالات Transport/ Communication	الرعاية الطبية Medical Care	التجهيزات المنزلية Furniture Utensils and HH Operations	المسكن Housing	الملابس Clothing	الطعام Food			
Palestinian Territories	100	9.17	4.36	9.39	3.13	5.01	21.40	9.72	37.82	599	844	الأراضي الفلسطينية
West Bank Governorates	100	9.98	4.13	10.18	3.33	5.02	19.56	10.03	37.77	635	615	محافظة الضفة الغربية
WB-North Governorates	100	10.04	4.62	9.44	3.61	5.27	18.97	10.38	37.67	591	257	محافظة شمال الضفة
WB-Middle Governorates	100	10.32	3.71	9.94	2.90	5.39	20.73	10.72	36.29	765	193	محافظة وسط الضفة
WB-South Governorates	100	9.41	3.98	11.80	3.57	3.98	18.61	8.29	40.36	548	165	محافظة جنوب الضفة
Gaza Governorates	100	6.38	5.15	6.72	2.45	4.97	27.66	8.69	37.98	502	229	محافظة غزة
Main Source of Income												المصدر الرئيسي للدخل
Household business	100	8.48	4.62	8.75	3.26	5.47	21.34	9.84	38.24	666	214	مشاريع للأسرة
Wages and salaries	100	9.61	4.47	9.95	2.83	4.82	20.81	9.96	37.55	616	535	أجور ورواتب
Remittances in cash\ other	100	7.68	2.17	6.59	5.64	4.83	27.51	6.90	38.68	347	95	تحويلات نقدية/ مصادر أخرى
Dependency Rate												معدل الإعالة
2 and more	100	7.86	4.17	9.31	3.27	5.07	21.23	10.56	38.53	525	242	فأكثر 2
1 - 1.99	100	8.79	3.27	9.12	3.17	5.08	22.49	9.51	38.57	570	253	1.99-1
Less than 1	100	10.11	5.14	9.60	3.03	4.92	20.83	9.40	36.97	670	349	أقل من 1
Household Size												حجم الأسرة
1-3 persons	100	9.93	1.66	10.14	6.26	5.91	26.52	7.13	32.45	384	125	أشخاص 1-3
4-5 persons	100	10.65	3.67	9.90	3.11	5.70	22.54	8.41	36.02	523	174	أشخاص 4-5
6-7 persons	100	9.07	4.37	9.68	2.86	5.38	21.40	9.87	37.37	588	212	أشخاص 6-7
8-9 persons	100	8.10	4.44	9.44	2.63	4.63	19.77	11.21	39.78	650	165	أشخاص 8-9
10 and more persons	100	8.86	5.71	8.47	2.69	4.16	20.11	10.21	39.79	797	168	أشخاص فأكثر 10
Level of Living												مستوى المعيشة
Better-off " less than 30% "	100	11.24	6.86	15.33	3.69	5.69	23.39	10.64	23.16	754	163	مستوى أفضل " أقل من 30% "
Middle category "30-44%"	100	8.92	4.32	8.65	3.25	5.49	21.71	10.73	36.93	614	386	فئة متوسطة " 30-44% "
Worse-off "45-100%"	100	7.85	2.30	5.57	2.46	3.64	19.20	7.29	51.69	492	295	مستوى أقل " 45-100% "

جدول 14: الاسر حسب مستوى المعيشة وبعض المتغيرات

Table 14: Households by Level of Living and Selected Variables

نسبة Percent

Selected Variables	Level of Living			مستوى المعيشة *	عدد أسر العينة Number of Households in the Sample	المتغيرات
	المجموع Total	مستوى أقل (3) Worse-off 45-100%	فئة متوسطة (2) Middle category 30-44%	مستوى أفضل (1) "أقل من 30%" Better-off less than 30%		
Palestinian Territories	100	34.96	45.69	19.35	844	الاراضي الفلسطينية
West Bank Governorates	100	34.51	44.87	20.62	615	مجموع محافظات الضفة الغربية
WB- North Governorates	100	34.32	44.89	20.78	257	محافظات شمال الضفة الغربية
WB-Middle Governorates	100	26.56	49.08	24.36	193	محافظات وسط الضفة الغربية
WB-South Governorates	100	44.12	39.91	15.98	165	محافظات جنوب الضفة الغربية
Gaza Governorates	100	36.16	47.87	15.97	229	محافظات غزة
Main Source of Income						المصدر الرئيسي للدخل
Household business	100	36.23	46.48	17.29	214	مشاريع للأسرة
Wages and salaries	100	33.20	46.79	20.01	535	أجور ورواتب
Remittances in cash\ other	100	41.97	37.70	20.33	95	تحويلات نقدية/ مصادر أخرى
Dependency Rate						معدل الاعالة
2 and more	100	35.84	48.98	15.18	242	فأكثر 2
1 - 1.99	100	35.07	44.97	19.96	253	1.99-1
Less than 1	100	34.27	43.92	21.81	349	أقل من 1
Household Size						حجم الاسرة
1-3 persons	100	25.92	38.56	35.52	125	أشخاص 1-3
4-5 persons	100	31.19	44.48	24.33	173	أشخاص 4-5
6-7 persons	100	31.48	53.48	15.03	212	أشخاص 6-7
8-9 persons	100	38.90	48.50	12.59	165	أشخاص 8-9
10 and more persons	100	46.04	39.60	14.36	168	أشخاص فأكثر 10

Level of Living = Food consumption ÷ Total consumption

(1) **Better-off:** " Percent of Food Cons. to Total Cons. less than 30%"(2) **Middle category:** " Percent of Food Cons. to Total Cons. between 30-44%"(3) **Worse-off:** " Percent of Food Cons. to Total Cons between 45-100%"

مستوى المعيشة = استهلاك الطعام ÷ الاستهلاك الكلي *

(1) "مستوى أفضل: " حصة الطعام من الاستهلاك الكلي أقل من 30 (1)

(2) "فئة متوسطة: " حصة الطعام من الاستهلاك الكلي من 30-44 (2)

(3) "مستوى أقل: " حصة الطعام من الاستهلاك الكلي من 45-100 (3)

جدول 15: توزيع الاسر حسب الملكية او الاستخدام المجاني للارض او الحيوانات وبعض المتغيرات

Table 15: Distribution of Households by Possession of (or Free Access to) Land or Animals and Selected Variables

نسبة Percent

Selected Variables	الملكية أو الاستخدام المجاني					عدد أسر العينة Number of Households in the Sample	المتغيرات
	المجموع Total	يملك كل من الارض والحيوانات Both land and animals	فقط حيوانات Only animals	فقط أرض Only land	لا يملك أرض أو حيوانات Neither land or animals		
Palestinian Territories	100	10.94	11.40	12.26	65.39	844	الاراضي الفلسطينية
West Bank Governorates	100	11.88	7.72	15.60	64.80	615	مجموع محافظات الضفة الغربية
WB-North Governorates	100	11.10	10.39	14.37	64.14	257	محافظات شمال الضفة الغربية
WB-Middle Governorates	100	7.13	4.18	13.01	75.68	193	محافظات وسط الضفة الغربية
WB-South Governorates	100	18.68	7.71	20.55	53.07	165	محافظات جنوب الضفة الغربية
Gaza Governorates	100	8.43	21.28	3.31	66.99	229	محافظات غزة
Main Source of Income							المصدر الرئيسي للدخل
Household business	100	17.55	13.01	16.27	53.17	214	مشاريع للأسرة
Wages and salaries	100	9.36	10.62	11.54	68.48	535	أجور ورواتب
Remittances in cash\ other	100	4.98	12.19	7.26	75.57	95	تحويلات نقدية/ مصادر أخرى
Dependency Rate							معدل الاعالة
2 and more	100	5.97	15.06	9.91	69.07	242	فأكثر 2
1 - 1.99	100	9.97	10.21	9.87	69.95	253	1.99-1
Less than 1	100	15.10	9.73	15.62	59.55	349	أقل من 1
Household Size							حجم الاسرة
1-3 persons	100	5.42	7.02	10.22	77.34	125	أشخاص 1-3
4-5 persons	100	10.05	5.14	14.31	70.50	173	أشخاص 4-5
6-7 persons	100	5.46	11.25	15.46	67.82	212	أشخاص 6-7
8-9 persons	100	15.92	14.59	7.57	61.92	165	أشخاص 8-9
10 and more persons	100	17.98	18.15	12.21	51.65	168	أشخاص 10
Level of Living							مستوى المعيشة
Better-off "less than 30%"	100	5.87	6.29	9.92	77.93	163	مستوى أفضل " أقل من " 30%
Middle category "30-44%"	100	8.35	9.15	13.05	69.45	386	فئة متوسطة " 30-44%
Worse-off "45-100%"	100	17.15	17.17	12.53	53.16	295	مستوى أقل " " 45-100%

Level of Living = Food consumption ÷ Total consumption

مستوى المعيشة = استهلاك الطعام ÷ الاستهلاك الكلي

جدول 16: نسبة الأسر حسب وسيلة توليد الدخل من تربية الحيوان وبعض المتغيرات

Table 16: Percentage of Households by Income Generating Facilities from Animals and Selected Variables

نسبة Percent

Selected Variables	Income Generating Facility وسيلة توليد الدخل					عدد أسر العينة Number of Households in the Sample	المتغيرات
	الأبقار Cows	الاعناب Sheep	الماعز Goats	الدواجن Poultry	حصان / حمار Horse\ donky		
Palestinian Territories	0.90	6.20	6.13	13.55	8.42	844	الأراضي الفلسطينية
West Bank Governorates	0.77	7.12	6.73	9.87	8.27	615	مجموع محافظات الضفة الغربية
WB-North Governorates	0.74	7.57	3.95	11.52	8.75	257	محافظات شمال الضفة الغربية
WB-Middle Governorates	0.49	2.59	3.59	5.55	6.11	193	محافظات وسط الضفة الغربية
WB-South Governorates	1.15	11.72	14.72	12.36	10.06	165	محافظات جنوب الضفة الغربية
Gaza Governorates	1.24	3.72	4.55	23.41	8.83	229	محافظات غزة
Main Source of Income							المصدر الرئيسي للدخل
Household business	2.21	10.13	11.76	17.81	16.25	214	مشاريع للأسرة
Wages and salaries	0.53	5.00	4.79	12.26	5.90	535	أجور ورواتب
Remittances in cash\ other	-	4.09	1.00	11.19	4.98	95	تحويلات نقدية/ مصادر أخرى
Dependency Rate							معدل الإعالة
2 and more	0.39	5.62	5.12	12.68	2.87	242	فأكثر 2
1 - 1.99	0.75	6.59	5.78	14.79	8.04	253	1.99-1
Less than 1	1.36	6.31	7.09	13.25	12.55	349	أقل من 1
Household Size							حجم الأسرة
1-3 persons	0.76	2.36	1.52	8.63	3.80	125	أشخاص 1-3
4-5 persons	1.64	3.98	5.14	8.41	7.19	173	أشخاص 4-5
6-7 persons	0.45	6.02	4.01	11.74	3.12	212	أشخاص 6-7
8-9 persons	0.00	6.12	8.43	15.16	14.50	165	أشخاص 8-9
10 and more persons	1.69	11.61	10.98	23.16	13.82	168	أشخاص فأكثر 10
Level of Living							مستوى المعيشة
Better-off "less than 30%"	1.16	1.81	1.74	7.45	4.71	163	مستوى أفضل " أقل من " 30%
Middle category "30-44%"	0.49	4.79	5.28	9.92	5.53	386	فئة متوسطة " " 30-44%
Worse-off "45-100%"	1.28	10.46	9.68	21.66	14.25	295	مستوى أقل " " 45-100%

جدول 17: توزيع الأسر حسب نوع المسكن وبعض المتغيرات

Table 17: Distribution of the Households by Type of Dwelling and Selected Variables

نسبة Percent

Selected Variables	Type of Dwelling		نوع المسكن دار / أخرى House\ Other	عدد أسر العينة Number of Households in the Sample	المتغيرات
	المجموع Total	فيللا/ شقة Villa\ Flat			
Palestinian Territories	100	30.48	69.52	844	الأراضي الفلسطينية
West Bank Governorates	100	28.31	71.69	615	مجموع محافظات الضفة الغربية
WB-North Governorates	100	31.81	68.19	257	محافظات شمال الضفة الغربية
WB-Middle Governorates	100	45.22	54.78	193	محافظات وسط الضفة الغربية
WB-South Governorates	100	3.04	96.96	165	محافظات جنوب الضفة الغربية
Gaza Governorates	100	36.31	63.69	229	محافظات غزة
Main Source of Income					المصدر الرئيسي للدخل
Household business	100	38.32	61.68	214	مشاريع للأسرة
Wages and salaries	100	29.10	70.90	535	أجور ورواتب
Remittances in cash\ other	100	20.62	79.38	95	تحويلات نقدية/ مصادر أخرى
Dependency Rate					معدل الإعالة
2 and more	100	26.41	73.59	242	فأكثر 2
1 -1.99	100	34.15	65.85	253	1.99-1
Less than 1	100	30.66	69.34	349	أقل من 1
Household Size					حجم الأسرة
1-3 persons	100	29.90	70.10	125	أشخاص 1-3
4-5 persons	100	40.64	59.36	173	أشخاص 4-5
6-7 persons	100	30.75	69.25	212	أشخاص 6-7
8-9 persons	100	23.69	76.31	165	أشخاص 8-9
10 and more persons	100	26.78	73.22	168	أشخاص فأكثر 10
Level of Living					مستوى المعيشة
Better-off "less than 30%"	100	41.37	58.63	163	مستوى أفضل " أقل من " 30%
Middle category "30-44%"	100	31.78	68.22	386	فئة متوسطة " 30-44%
Worse-off "45-100%"	100	22.77	77.23	295	مستوى أقل " " 45-100%

Level of Living = Food consumption ÷ Total consumption

مستوى المعيشة = استهلاك الطعام ÷ الاستهلاك الكلي

جدول 18: توزيع الأسر حسب نوع حيازة المسكن وبعض المتغيرات

Table 18: Distribution of the Households by Type of Tenure and Selected Variables

نسبة Percent

Selected Variables	Type of Tenure	نوع حيازة المسكن		عدد أسر العينة Number of Households in the Sample	المتغيرات
	المجموع Total	بالإيجار Rented	ملك/مجانا Owned or other		
Palestinian Territories	100	10.03	89.97	844	الأراضي الفلسطينية
West Bank Governorates	100	12.51	87.49	615	مجموع محافظات الضفة الغربية
WB-North Governorates	100	14.30	85.70	257	محافظات شمال الضفة الغربية
WB-Middle Governorates	100	17.67	82.33	193	محافظات وسط الضفة الغربية
WB-South Governorates	100	3.66	96.34	165	محافظات جنوب الضفة الغربية
Gaza Governorates	100	3.39	96.61	229	محافظات غزة
Main Source of Income					المصدر الرئيسي للدخل
Household business	100	9.30	90.70	214	مشاريع للأسرة
Wages and salaries	100	10.80	89.20	535	أجور ورواتب
Remittances in cash\ other	100	7.36	92.64	95	تحويلات نقدية / مصادر أخرى
Dependency Rate					معدل الإعالة
2 and more	100	7.74	92.26	242	فأكثر 2
1 - 1.99	100	13.01	86.99	253	1.99-1
Less than 1	100	9.47	90.53	349	أقل من 1
Household Size					حجم الأسرة
1-3 persons	100	15.35	84.65	125	أشخاص 1-3
4-5 persons	100	14.35	85.65	173	أشخاص 4-5
6-7 persons	100	10.14	89.86	212	أشخاص 6-7
8-9 persons	100	3.79	96.21	165	أشخاص 8-9
10 and more persons	100	7.63	92.37	168	أشخاص فأكثر 10
Level of Living *					مستوى المعيشة *
Better-off "less than 30%"	100	11.88	88.12	163	مستوى أفضل "أقل من 30%"
Middle category "30-44%"	100	9.36	90.64	386	فئة متوسطة "30-44%"
Worse-off "45-100%"	100	9.89	90.11	295	مستوى أقل "45-100%"

Level of Living = Food consumption ÷ Total consumption

- (1) **Better-off:** " Percent of Food Cons. to Total Cons. less than 30%"
(2) **Middle category:** " Percent of Food Cons. to Total Cons. between 30-44%"
(3) **Worse-off:** " Percent of Food Cons. to Total Cons between 45-100%"

مستوى المعيشة = استهلاك الطعام ÷ الاستهلاك الكلي *

- " %مستوى أفضل " حصة الطعام من الاستهلاك الكلي أقل من 30 (1)
" %فئة متوسطة: " حصة الطعام من الاستهلاك الكلي من 30-44 (2)
" %مستوى أقل: " حصة الطعام من الاستهلاك الكلي من 45-100 (3)

جدول 19: توزيع الأسر حسب الصرف الصحي وبعض المتغيرات

Table 19: Distribution of the Households by Sewage Disposal and Selected Variables

نسبة Percent

Selected Variables	Sewage Disposal		الصرف الصحي	عدد أسر العينة Number of Households in the Sample	المتغيرات
	المجموع Total	شبكة عامة Public sewer	حفرة امتصاصية Septic tank or cesspool		
Palestinian Territories	100	35.25	64.75	844	الاراضي الفلسطينية
West Bank Governorates	100	37.22	62.78	615	مجموع محافظات الضفة الغربية
WB-North Governorates	100	38.42	61.58	257	محافظات شمال الضفة الغربية
WB-Middle Governorates	100	45.29	54.71	193	محافظات وسط الضفة الغربية
WB-South Governorates	100	25.89	74.11	165	محافظات جنوب الضفة الغربية
Gaza Governorates	100	29.98	70.02	229	محافظات غزة
Main Source of Income					المصدر الرئيسي للدخل
Household business	100	37.65	62.35	214	مشاريع للأسرة
Wages and salaries	100	35.15	64.85	535	أجور ورواتب
Remittances in cash\ other	100	30.41	69.59	95	تحويلات نقدية/ مصادر أخرى
Dependency Rate					معدل الاعالة
2 and more	100	28.19	71.81	242	فأكثر 2
1 - 1.99	100	39.93	60.07	253	1.99-1
Less than 1	100	36.78	63.22	349	أقل من 1
Household Size					حجم الاسرة
1-3 persons	100	38.66	61.34	125	أشخاص 1-3
4-5 persons	100	43.04	56.96	173	أشخاص 4-5
6-7 persons	100	34.76	65.24	212	أشخاص 6-7
8-9 persons	100	29.67	70.33	165	أشخاص 8-9
10 and more persons	100	30.82	69.18	168	أشخاص فأكثر 10
Level of Living					مستوى المعيشة
Better-off "less than 30%"	100	40.15	59.85	163	مستوى أفضل " أقل من " 30%
Middle category "30-44%"	100	37.58	62.42	386	فئة متوسطة " " 30-44%
Worse-off "45-100%"	100	29.51	70.49	295	مستوى أقل " " 45-100%

Level of Living = Food consumption ÷ Total consumption

مستوى المعيشة = استهلاك الطعام ÷ الاستهلاك الكلي

جدول 20: توزيع الأسر حسب المصدر الرئيسي لمياه الشرب وبعض المتغيرات

Table 20: Distribution of the Households by Main Supply of Drinking Water and Selected Variables

Selected Variables	المصدر الرئيسي لمياه الشرب Main Source of Drinking Water			عدد أسر العينة Number of Households in the Sample	المتغيرات
	المجموع Total	مصادر أخرى * Other	شبكة عامة تصل الى داخل المنزل Indoor public system		
Palestinian Territories	100	17.43	82.57	844	الأراضي الفلسطينية
West Bank Governorates	100	22.53	77.47	615	مجموع محافظات الضفة الغربية
WB-North Governorates	100	26.61	73.39	257	محافظات شمال الضفة الغربية
WB-Middle Governorates	100	5.88	94.12	193	محافظات وسط الضفة الغربية
WB-South Governorates	100	35.69	64.31	165	محافظات جنوب الضفة الغربية
Gaza Governorates	100	3.76	96.24	229	محافظات غزة
Main Source of Income					المصدر الرئيسي للدخل
Household business	100	18.05	81.95	214	مشاريع للأسرة
Wages and salaries	100	16.72	83.28	535	أجور ورواتب
Remittances in cash\ other	100	20.04	79.96	95	تحويلات نقدية/ مصادر أخرى
Dependency Rate					معدل الإعالة
2 and more	100	21.13	78.87	242	فأكثر 2
1 - 1.99	100	13.08	86.92	253	1.99-1
Less than 1	100	18.01	81.99	349	أقل من 1
Household Size					حجم الأسرة
1-3 persons	100	20.81	79.19	125	أشخاص 1-3
4-5 persons	100	16.94	83.06	173	أشخاص 4-5
6-7 persons	100	15.58	84.42	212	أشخاص 6-7
8-9 persons	100	16.42	83.58	165	أشخاص 8-9
10 and more persons	100	18.77	81.23	168	أشخاص فأكثر 10
Level of Living					مستوى المعيشة
Better-off "less than 30%"	100	18.27	81.73	163	مستوى أفضل " أقل من " 30%
Middle category "30-44%"	100	13.30	86.70	386	فئة متوسطة " " 30-44%
Worse-off "45-100%"	100	22.37	77.63	295	مستوى أقل " " 45-100%

*Other: "Outdoor public system , Cistern, Tank, Spring, etc..."

"...مصادر أخرى: " حنفية عامة، بئر، صهريج، ينابيع، الخ *

جدول 21: توزيع الأسر حسب المصدر الرئيسي لوقود التدفئة وبعض المتغيرات

Table 21: Distribution of the Households by Main Fuel Used for Heating and Selected Variables

نسبة
Percent

Selected Variables	المصدر الرئيسي لوقود التدفئة Main Fuel Used for Heating				عدد أسر العينة Number of Households in the Sample	المتغيرات
	المجموع Total	بدون تدفئة No heating	مصادر أخرى * Other fuel	فحم /حطب/جفت Coal/ firewood		
Palestinian Territories	100	16.27	53.20	30.53	844	الأراضي الفلسطينية
West Bank Governorates	100	6.70	65.63	27.67	615	مجموع محافظات الضفة الغربية
WB-North Governorates	100	6.31	55.29	38.40	257	محافظات شمال الضفة الغربية
WB-Middle governorates	100	5.26	83.41	11.33	193	محافظات وسط الضفة الغربية
WB-South Governorates	100	8.99	60.89	30.12	165	محافظات جنوب الضفة الغربية
Gaza Governorates	100	41.93	19.85	38.22	229	محافظات غزة
Main Source of Income						المصدر الرئيسي للدخل
Household business	100	12.63	54.84	32.53	214	مشاريع للأسرة
Wages and salaries	100	15.68	55.89	28.43	535	أجور ورواتب
Remittances in cash\ other	100	27.75	34.31	37.94	95	تحويلات نقدية/ مصادر أخرى
Dependency Rate						معدل الإعالة
2 and more	100	20.59	48.35	31.06	242	فأكثر 2
1 - 1.99	100	12.61	59.34	28.05	252	1.99-1
Less than 1	100	15.91	52.12	31.97	349	أقل من 1
Household Size						حجم الأسرة
1-3 persons	100	18.51	59.01	22.48	125	أشخاص 1-3
4-5 persons	100	11.85	66.11	22.04	173	أشخاص 4-5
6-7 persons	100	16.62	57.29	26.09	212	أشخاص 6-7
8-9 persons	100	18.04	40.92	41.04	165	أشخاص 8-9
10 and more persons	100	16.98	42.47	40.55	168	أشخاص فأكثر 10
Level of Living						مستوى المعيشة
Better-off "less than 30%"	100	12.71	67.98	19.31	163	مستوى أفضل " أقل من " 30%
Middle category "30-44%"	100	18.23	56.79	24.98	386	فئة متوسطة " " 30-44%
Worse-off "45-100%"	100	15.67	40.31	44.02	295	مستوى أقل " " 45-100%

*Other fuel: "Electricity, Gas, kerosene, Solar oil"

*مصادر أخرى: كهرباء، غاز، كاز، سولار

جدول 22: متوسط انفاق واستهلاك الأسرة الشهري بالدينار حسب الشهر ومجموعات الانفاق والاستهلاك

Table 22: Average Monthly Household Expenditure and Consumption in JD by Month and Expenditure and Consumption Groups

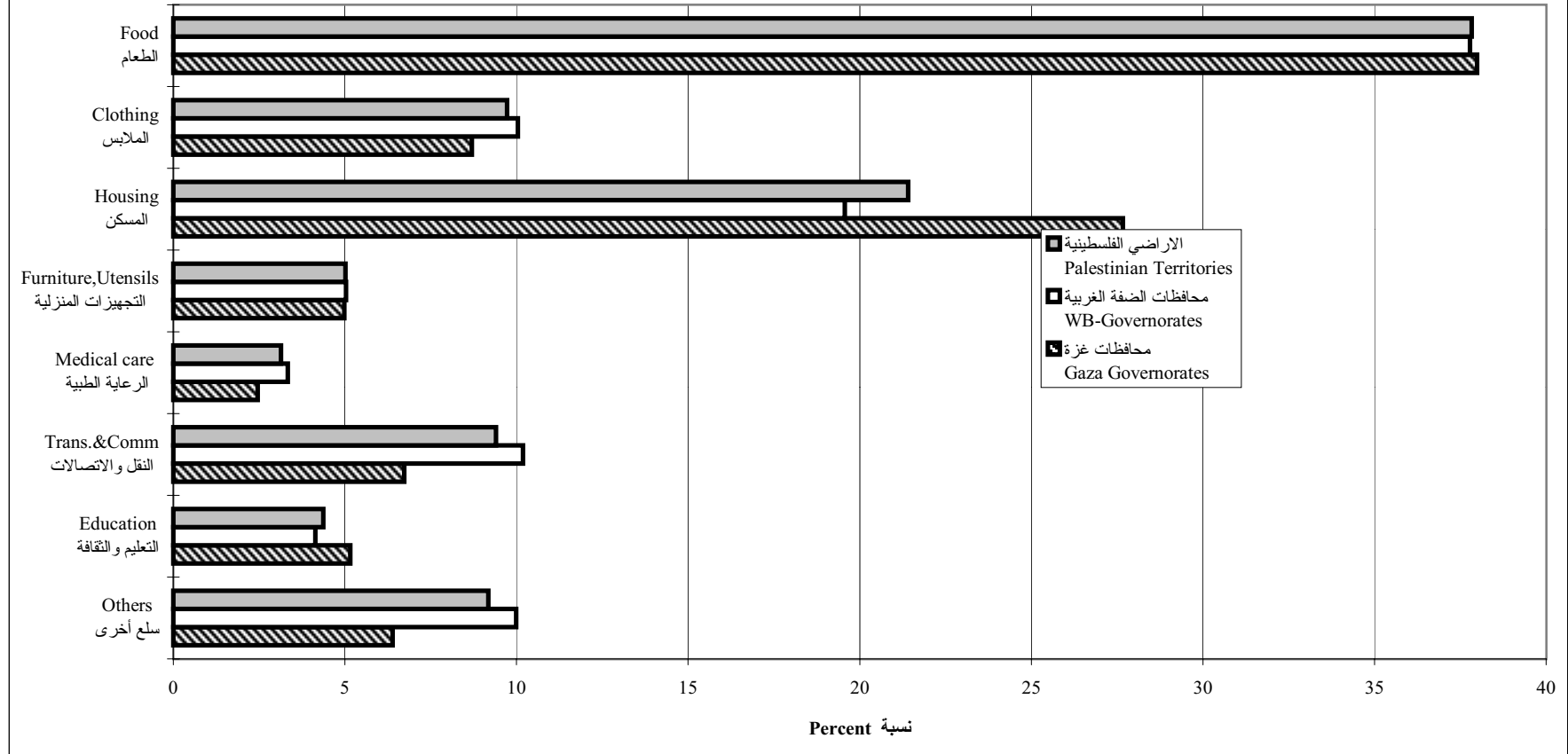
Commodities and Services	المجموع Total	أذار 97 Mar.97	شباط 97 Feb.97	كانون ثاني 97 Jan.97	مجموعات السلع والخدمات
Food cash expenditure	220.22	201.49	225.61	233.73	الانفاق النقدي على مجموعات الطعام
Bread and cereals	39.14	36.64	40.52	40.20	الخبز والحبوب
Meat and poultry	57.83	43.42	62.88	66.61	اللحوم والدواجن
Fish and sea products	4.47	4.46	4.76	4.19	الاسماك ومنتجات البحر
Dairy products and eggs	20.46	20.13	18.21	22.99	الالبان ومنتجات الالبان والبيض
Oil and fat	7.57	7.14	7.19	8.36	الزيوت والدهون
Fruits and nuts	21.38	17.40	24.84	22.60	الفواكه والمكسرات
Vegetables, legumes and tubers	31.24	33.89	28.55	31.40	الخضراوات والبقوليات
Sugar and confectionery	14.03	13.82	15.07	13.21	السكر والمنتجات السكرية
Non-alcohol beverages	6.41	5.74	6.01	7.44	المشروبات غير الكحولية
Other food	9.73	9.35	9.45	10.38	أطعمة أخرى
Take away food and meals in restaurant	7.96	9.50	8.13	6.35	وجبات جاهزة من خارج المنزل/داخل المطعم
Own produced food in kind	6.13	8.97	4.96	4.59	مجموعات الطعام المنتجة ذاتياً
TOTAL FOOD CONSUMPTION	226.35	210.46	230.57	238.32	الاستهلاك الكلي من الطعام
Non-food cash expenditure	346.95	299.49	438.01	302.91	الانفاق النقدي على غير الطعام
Clothing and footwear	58.19	20.79	93.41	59.24	الملابس والاحذية
Housing	37.93	39.65	41.52	32.78	المسكن
Furniture and utensils	23.41	22.08	25.24	22.90	الاثاث والاوزان المنزلية
Household operations	6.55	7.30	6.55	5.85	لوازم واعمال منزلية
Medical care	18.74	21.94	16.95	17.47	الرعاية الطبية
Transport and communications	56.20	59.24	59.41	50.21	وسائل النقل والاتصالات
Education	15.76	13.97	15.79	17.46	التعليم
Recreation	10.33	6.81	17.25	6.88	النشاطات الترفيهية والثقافية
Personal care	11.47	11.08	12.18	11.14	العناية الشخصية
Tobaco	27.45	32.85	23.85	25.86	التبغ والسجاير
Alcohol beverages	-	-	-	-	المشروبات الكحولية
Other non-food consumption expenditure	14.97	13.13	17.19	14.54	الانفاق على سلع وخدمات أخرى غير الطعام
Remittances in cash	31.46	3.13	83.08	7.72	التحويلات النقدية المدفوعة
Taxes in cash	1.66	1.58	1.60	1.80	ضرائب
Other cash non-consumption expenditure	32.83	45.94	23.99	29.06	نفقات غير استهلاكية أخرى
Own produced non-food in kind	91.17	85.27	100.38	87.79	الانتاج الذاتي من غير الطعام
Other than food	1.01	0.98	1.43	0.61	أخرى من غير الطعام
Imputed rent	90.16	84.29	98.95	87.18	الايجار المقدر
TOTAL NON-FOOD CONSUMPTION	372.17	334.11	429.72	352.12	الاستهلاك الكلي من غير الطعام
TOTAL CONSUMPTION	598.52	544.57	660.29	590.44	الاستهلاك الكلي
TOTAL EXPENDITURE	567.17	500.98	663.62	536.64	الانفاق الكلي

الأشكال البيانية

Figures

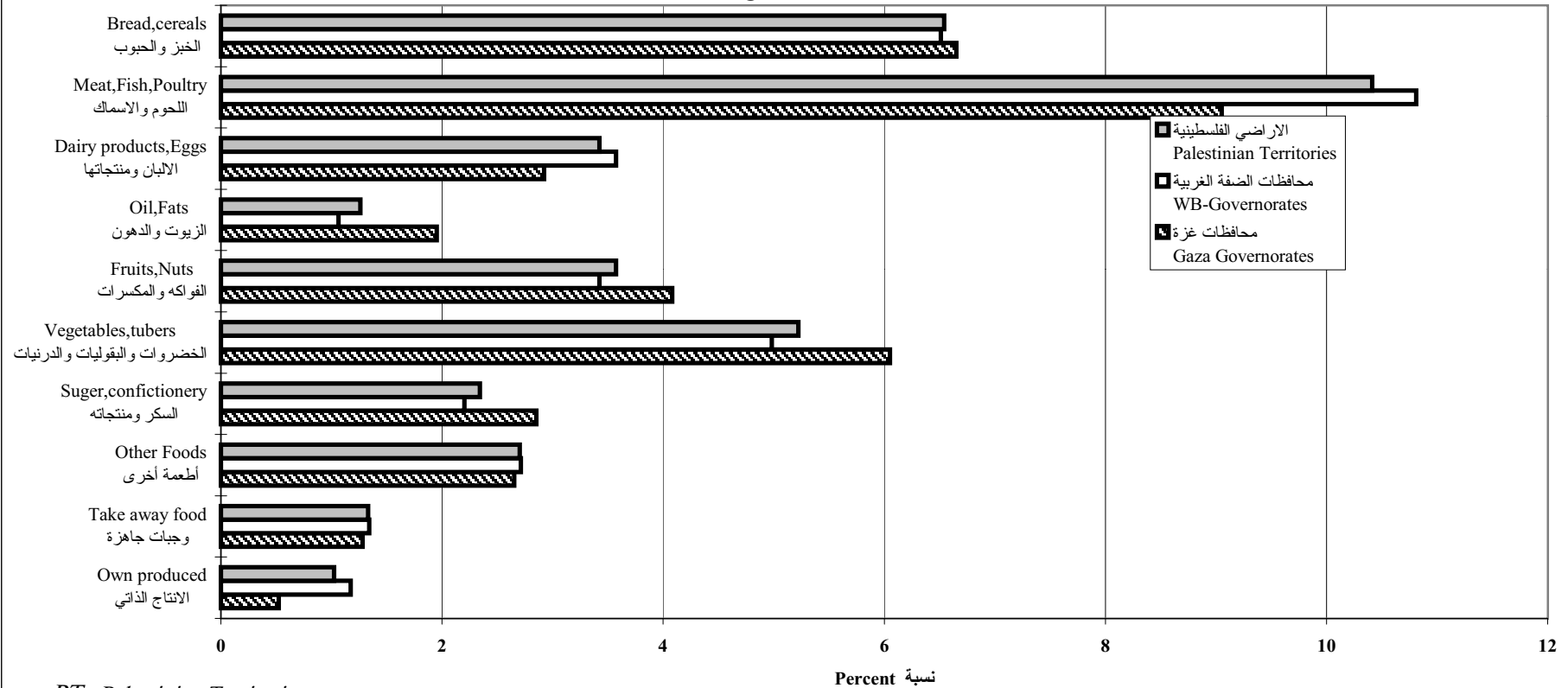
شكل 1: توزيع نسبة استهلاك الأسرة الشهري في الأراضي الفلسطينية حسب مجموعات الاستهلاك والمنطقة الجغرافية

Figure 1: Relative Distribution of Monthly Household Consumption by Consumption Groups and Region in Palestinian Territories



شكل 2: استهلاك الأسرة الشهري من الطعام كجزء من استهلاك الأسرة الشهري في الأراضي الفلسطينية حسب مجموعات الطعام والمنطقة الجغرافية

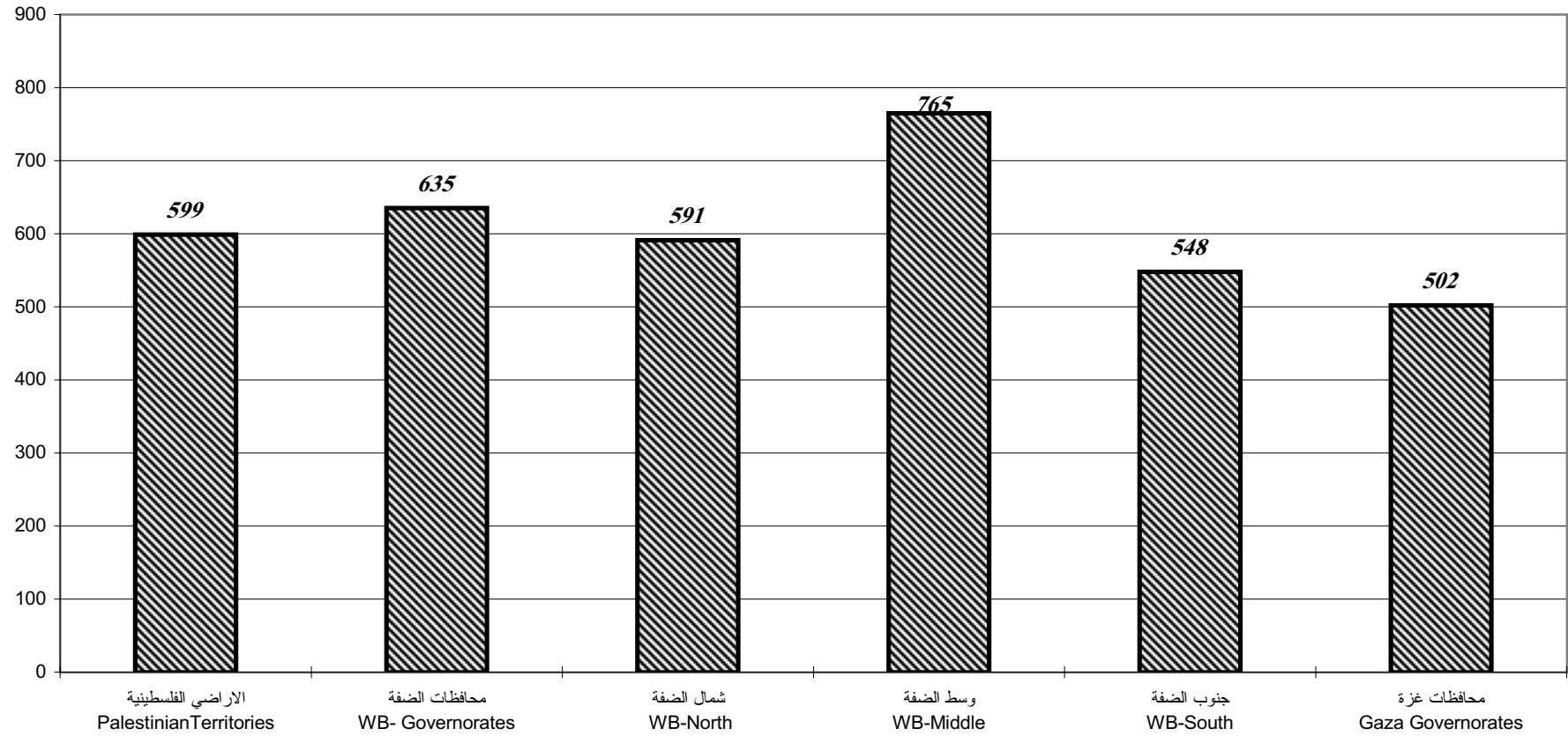
Figure 2: Monthly Household Food Consumption As Part of Household Monthly Total Consumption by Food Groups and Region in PT



PT: Palestinian Territories

شكل 3: متوسط استهلاك الأسرة الشهري بالدينار في الأراضي الفلسطينية حسب المنطقة الجغرافية

Figure 3: Household Monthly Consumption in JD by Region in Palestinian Territories





Palestinian Central Bureau of Statistics

The Palestinian Expenditure and Consumption Survey (PECS) -1997

Expenditure and Consumption Levels A Quarterly Report (January - March, 1997)

August, 1997

PAGE NUMBERS OF ENGLISH TEXT ARE PRINTED IN SQUARE BRACKETS
TABLES ARE PRINTED IN THE ARABIC ORDER (FROM RIGHT TO LEFT)

© August, 1997
All rights reserved.

Suggested Citation:

Palestinian Central Bureau of Statistics, 1997. *Expenditure and Consumption Levels: A Quarterly Report. (January-March, 1997).* Ramallah - Palestine.

All correspondence should be directed to:

Department of user services
Palestinian Central Bureau of Statistics
P.O.Box 1647, Ramallah
West Bank, Palestine

Tel: 972-2-9986340
E-Mail: pcbs@pcbs.pna.org

Fax: 972-2-9986343
web-site: <http://www.pcbs.org>

Acknowledgment

The success of our fieldwork teams has not been possible without the cooperation and support of the Palestinian households who participated in this survey. We extend our deep appreciation to every one of them.

The Swedish Government has supported this important survey through the Swedish International Development Agency (SIDA). PCBS wishes to acknowledge this financial support with gratitude. Technical support was provided by Statistics Sweden.

We would like to thank Mr. Vicke Safstrom from the International Consulting Office at Statistics Sweden for his technical assistance.

Preface

This is the main findings based on data collected during the period of the survey January-March, 1997 the Second Palestinian Expenditure and Consumption Survey (PECS II). The field work of the PECS II began in January 1997.

An Expenditure and Consumption Survey is among the most essential surveys to be carried out when a statistical program is implemented in a country. The survey plan follows the UN/ILO recommendations for Household Budget Surveys practiced in most countries since the Second World War. These recommendations are in line with the concept of National Accounts (SNA). This is the second survey on these subject matter areas carried out by the Palestinian Central Bureau of Statistics (PCBS).

PCBS extends its gratitude to all the households, who have contributed to the success of this vital survey by keeping records of expenditure and consumption for one month.

August, 1997

**Hasan Abu Libdeh, Ph.D.
President**

Table of Contents

Subject	Page
List of Tables	
List of Figures	
Summary	
1. Introduction	[13]
2. Concepts and Definitions	[13]
3. Main Findings	[15]
4. Methodology	[17]
4.1 The Questionnaire	[17]
4.2 The Sample and the Frame	[17]
4.3 The Pilot Survey	[17]
4.4 Field Operations	[17]
4.5 Data processing	[18]
5. Data Quality	[18]
Tables	33
Figures	63

List of Tables

<u>Table</u>		<u>Page</u>
Table 1:	Distribution of the Households and Individuals by Selected Variables	37
Table 2:	Distribution of the Households by Household Size and Selected Variables	38
Table 3:	Distribution of Households by Main Source of Income and Selected Variables	39
Table 4:	Average Monthly Household Expenditure and Consumption in JD by Expenditure and Consumption Groups and Region.	40
Table 5:	Average Monthly Household Expenditure and Consumption in JD by Expenditure and Consumption Groups, Main Source of Income and Dependency Rate	41
Table 6:	Average Monthly Household Expenditure and Consumption in JD by Expenditure and Consumption Groups, Household Size and Level of Living	43
Table 7:	Percentage and Average Monthly Household Consumption in JD by Consumption Groups and Region	45
Table 8:	Percentage and Average Monthly Household Consumption in JD by Consumption Groups, Main Source of Income and Dependency Rate	46
Table 9:	Percentage and Average Monthly Household Consumption in JD by Consumption Groups, Household Size and Level of Living	48
Table 10:	Percentage and Average Monthly Household Expenditure in JD by Expenditure Groups and Region	50
Table 11:	Percentage and Average Monthly Household Expenditure in JD by Expenditure Groups, Main Source of Income and Dependency Rate	51
Table 12:	Percentage and Average Monthly Household Expenditure in JD by Expenditure Groups, Household Size and Level of Living	52
Table 13:	Distribution of Total Household Consumption in JD by Consumption Groups and Selected Variables	53

<u>Table</u>		<u>Page</u>
Table 14:	Households by Level of Living and Selected Variables	54
Table 15:	Distribution of Households by Possession of (or Free Access to) Land or Animals and Selected Variables	55
Table 16:	Distribution of Households by Income Generating Facilities from Animals and Selected Variables	56
Table 17:	Distribution of the Households by Type of Dwelling and Selected Variables	57
Table 18:	Distribution of the Households by Type of Tenure and Selected Variables	58
Table 19:	Distribution of the Households by Sewage Disposal and Selected Variables	59
Table 20:	Distribution of the Households by Main Supply of Drinking Water and Selected Variables	60
Table 21:	Distribution of the Households by Main Fuel Used for Heating and Selected Variables	61
Table 22:	Average Monthly Household Expenditure and Consumption in JD by Month and Expenditure and Consumption Groups	62

List of Figures

<u>Figure</u>		<u>Page</u>
Figure 1:	Relative Distribution of Monthly Household Consumption by Consumption Groups and Region in Palestinian Territories	65
Figure 2:	Monthly Household Food Consumption As Part of Total Consumption Monthly total Consumption by Food Groups and Region in Palestinian Territories	66
Figure 3:	Household Monthly Consumption in JD by Region in Palestinian Territories	67

Summary

1. Introduction:

Reliable and current statistics on consumption and expenditure are essential for national economic and social planning, research, and policy formulation and monitoring. A national-level survey on consumption and expenditure has not been carried out in the Palestinian Territories (PT) since 1973. As a result, up-to-date weights for the consumer price index were lacking. The PCBS has decided to undertake the first nation-wide survey on this topic at an early stage of its development, filling an important gap in the Palestinian national statistical system.

The Palestinian Central Bureau of Statistics (PCBS) has carried out the Second Expenditure and Consumption Survey (PECS II) from January 1997 through December 1997.

The main purpose of this survey is to provide national-level information on standards of living and patterns of consumption and expenditure among Palestinian households in the West Bank and Gaza Strip. The data collected by this survey have many different uses, including:

- Weights for the consumer price index
- Compiling the national accounts
- Social studies of levels of living and poverty
- Nutrition studies, particularly for vulnerable groups
- Market research as the basis for marketing strategies of private firms
- Social development over time
- Documentation of living conditions of the Palestinians in the PT as a unique historical record

This report contains preliminary results for the first three rounds of the survey, January 1997 through March 1997.

2. Concepts and Definitions:

Household: One person or group of two or more persons with or without a family relationship who live in the same dwelling unit, who share meals and make joint provisions for food and other essentials of living.

Head of household: The person who usually lives with the household and is recognized as head of household by its other members. Often, he/she is the main decision-maker and responsible for financial support and welfare of the household at the time the survey is conducted.

- Expenditure:** Includes the following:
1. Cash spent on purchases of goods and services for living purposes.
 2. The value of goods and services payments or part of payments received from employer.
 3. Cash expenditure spent as taxes (non-commercial or non-industrial), gifts, contributions, interests on debts and other non-consumption items.
- Consumption:** Includes the following:
1. Cash spent on purchases of goods and services for living purposes.
 2. The value of goods and services payments or part of payments received from employer.
 3. Own-produced goods and food including consumed quantities during the recording period.
 4. Estimated rent value of the dwelling.
 5. Cash expenditure spent as taxes (non-commercial or non-industrial), gifts, contributions, interests on debts and other non-consumption items.
- Survey period:** Twelve calendar months, between January and November, 1997.
- Recording period:** It is the temporal point during which data on household expenditure and consumption are recorded. It is one month for record keeping and twelve months for the last visit interview on durable goods.
- Dependency rate:** The ratio of the persons defined as economically dependent to those in the ages defined as economically productive; arbitrarily defined as the ratio of the elderly and young (those 65 years and over plus those under 15 years of age) to the population of the “working age” (those 15-64 years of age). Households which include only dependent household members are defined as belonging to the category “2 and more”; households which include only one independent are classified as “Less than 1.”
- Level of Living:** = Food Consumption divided by Total Consumption.
This indicator is based on the following assumption:
The Level of Living is identified by the proportion of consumption on food out of total consumption, (Angles Law of Poverty).
It was distributed to three categories:
- Better-off: “Food Consumption of Total Consumption less than 30%”
 - Middle category: “Food Consumption to Total Consumption between 30-44%”
 - Worse-off: “Food Consumption to Total Consumption between 45-100%”
- Type of locality:** Localities are divided into cities, villages, and refugee camps. All

localities with municipal councils are considered cities; population residing outside municipal boundaries are considered village population.

Type of Governorate: Governorates are divided into West Bank Governorates and Gaza Governorates. West Bank contained North Governorates (Jenin, Tulkarm, Qalqilya and Nablus), Middle Governorates (Ramallah, Jerusalem and Jericho) and South Governorates (Hebron and Bethlehem).

Other non-consumption expenditure: Interests on loans, fees and taxes, transfer payment

Other non-food consumption expenditure: Financial and legal services, advertisement fees, copy services, translation and printing, writing and drawing equipment, tickets for traveling abroad, jewells, waches, precious stones, etc..

3. Main Findings:

3.1 Household Expenditure for households of 7 persons:

- The average household's monthly expenditure is (JD 567) Jordanian Dinars, of which (JD 220) are spent on food.
- The average household's monthly expenditure in the West Bank is (JD 608), of which (JD 232) are spent on food.
- The average household's monthly expenditure in the Gaza Governorates is (JD 458), of which (JD 188) are spent on food.
- The average household's monthly expenditure on the level of West Bank areas:
 - North West Bank (JD 594), of which (JD 214) are spent on food.
 - Middle West Bank (JD 710), of which (JD 273) are spent on food.
 - South West Bank (JD 509), of which (JD 212) are spent on food.
- The average household's monthly expenditure on housing is (JD 38); (JD 56) spent on transport and communication; (JD 58) spent on clothing; (JD 30) spent on furniture, utensils and household operations; (JD 19) spent on medical care, and (JD 26) spent on education and recreation, (JD 80) spent on zakhat and charities in cash, taxes in cash, gifts in cash, etc., (JD 12) spent on personal care and its needs and (JD 28) spent on tobacco and cigarettes.

3.2 Household Consumption for households of seven persons:

- The average household's monthly consumption in the Palestinian Territories is (JD 599), of which (JD 226) are spent on food.
- The average household's monthly consumption in the West Bank is (JD 635), of which (JD 240) are spent on food.
- The average household's monthly consumption in Gaza Governorates is (JD 502), of which (JD 191) are spent on food.
- The average household's monthly consumption on the level of West Bank areas is:
 - North West Bank (JD 591), of which (JD 223) are spent on food.
 - Middle West Bank (JD 765), of which (JD 278) are spent on food.
 - South West Bank (JD 549), of which (JD 221) are spent on food.
- The average household's monthly consumption on housing is (JD 128); (JD 56) on transport and communication, and (JD 58) on clothing; (JD 30) spent on furniture, utensils and household operations; (JD 19) spent on medical care, and (JD 26) spent on education, (JD 12) spent on personal care, (JD 28) spent on tobacco and cigarettes and (JD 16) spent on other non-food consumption.
- The average household's monthly consumption on bread and cereals is (JD 39); (JD 58) on meat and poultry; (JD 5) on fish and sea products; (JD 21) on dairy products and eggs; (JD 8) on oil and fat; (JD 21) on fruits and nuts; (JD 31) on vegetables, legumes and tubers; (JD 14) on sugar and confectionery; (JD 16) on other food; (JD 8) on take away food and meals in restaurant, and (JD 6) on own produced food in kind consumed or given away.

4. Methodology:

4.1 The Questionnaire:

The PECS questionnaire consists of two main parts: (1) A household instrument which includes a control sheet, household roster, housing schedule, and schedule of source of income and consumer durable goods; and (2) a special diary for recording items purchased or consumed.

The instruments were designed following the UN/ILO recommendations for Household Budget Surveys practiced in most countries since the Second World War. These recommendations follow the concept of National Accounts (SNA 1993).

4.2 The Sample and the Frame:

The target population in this sample survey comprises all private households living in the West Bank and Gaza Strip, excluding nomads.

The sample design is a stratified two-stage design for selection of households to be interviewed. At the first stage a sample of *cells* (PSUs) was selected from the PCBS master sample frame. At the second stage, a sample of *households* was selected after a complete household listing of the sampled cells.

The survey sample consists of about 3,600 households distributed over a twelve-month period, between January and December, 1997. The response rate is 96.7%, which is high in an international perspective.

4.3 Pilot Survey:

The pilot survey, designed for testing the questionnaire, field work procedures and instructions, data entry template and instructions, and the estimated costs. PECS 1 which was carried out by PCBS in West Bank and Gaza Strip through the period "October, 95-September, 1996 was considered as a pilot survey for this survey (PECS 2). PECS 95/96 survey results were thoroughly evaluated and changes in the plan were made accordingly.

4.4 Field Operations:

Data collection was carried out by six teams of female interviewers, four in the West Bank and two in Gaza Strip. Each team consists of a supervisor, a field editor, and 4-5 interviewers. Field work teams were distributed to the different districts according to sample allocation.

All field staff received a training session combining general theoretical and practical components. Interviewers, supervisors and editors for the survey were selected from those who worked in PECS1. Field work procedures and organization were designed to ensure adequate supervision and the collection of high quality data. To this end, several quality control measures were used during field work.

An interviewer undertook between 120 and 150 household visits in a month. The households were asked to keep daily records in a diary during their recording month. The interviewer transferred the records in a questionnaire on a weekly basis. Data on durable goods were captured by the recall method for the last 12 months in order to avoid large variance in estimates when the one month approach is used.

4.5 Data Processing:

Both data entry and tabulation were performed using the ORACLE and SPSS software programs. Data entry was organized in 6 files, corresponding to the main parts of the questionnaire. A data entry template was designed to reflect an exact image of the questionnaire, and included various electronic checks: logical check, range checks, consistency checks and cross-validation. Complete manual inspection of results after data entry was performed, and questionnaire containing field-related errors were sent back to the field for corrections.

5. Data Quality:

The data reported here are subject to both sampling errors and non sampling errors. Sampling errors are due to the sample design, and are, therefore, easily measurable. The estimated sampling errors will be provided when results from the survey year are completed. Non-sampling errors, on the other hand, are difficult to measure. They include errors resulting from non-response, sample frame coverage, coding and classification, data processing, and response (both respondent and interviewer-related).