



السلطة الوطنية الفلسطينية الجهاز المركزي للإحصاء الفلسطيني

مسح ظروف السكن 2006
النتائج الأساسية

كانون أول/ديسمبر 2006

الصفحة الإلكترونية الجديدة:

- بإمكانكم الحصول على نسخة الإلكترونية من جميع المطبوعات التي ينشرها الجهاز المركزي للإحصاء الفلسطيني من خلال الصفحة الإلكترونية للجهاز على العنوان <http://www.pcbs.gov.ps>
- لمزيد من البيانات، يرجى استيفاء النموذج الإلكتروني المتوفر على الموقع الإلكتروني للجهاز والذي من خلاله يمكنكم متابعة حالة طلبكم وعمل تحميل للبيانات حال توفرها.

تم إعداد هذا التقرير حسب الإجراءات المعيارية المحددة في ميثاق
الممارسات للإحصاءات الرسمية الفلسطينية 2006

© ذو القعدة، 1427هـ - كانون أول، 2006.
جميع الحقوق محفوظة.

في حالة الاقتباس يرجى الإشارة إلى هذا التقرير كالتالي:

الجهاز المركزي للإحصاء الفلسطيني، 2006. مسح ظروف السكن: النتائج الأساسية 2006.
رام الله - فلسطين.

جميع المراسلات توجه إلى دائرة النشر والتوثيق/قسم خدمات الجمهور على العنوان التالي:
الجهاز المركزي للإحصاء الفلسطيني
ص.ب. 1647، رام الله - فلسطين.

هاتف: 2 240 6340 (970/972)
فاكس: 2 240 6343 (970/972)
صفحة إلكترونية: <http://www.pcbs.gov.ps>

هاتف: 2 240 6340 (970/972)
بريد إلكتروني: diwan@pcbs.gov.ps



لنساهم معاً في إنجاح التعداد العام للسكان
والمساكن والمنشآت - 2007

شكر وتقدير

يتقدم الجهاز المركزي للإحصاء الفلسطيني بالشكر والتقدير إلى كل الأسر الفلسطينية التي ساهمت في إنجاح جمع بيانات المسح، وإلى جميع العاملين في هذا المسح لما أبدوه من حرص منقطع النظير أثناء تأدية واجبهم.

لقد تم تخطيط وتنفيذ مسح ظروف السكن 2006، بقيادة فريق فني من الجهاز المركزي للإحصاء الفلسطيني، وبدعم مالي مشترك بين كل من السلطة الوطنية الفلسطينية (PNA) وعدد من أعضاء مجموعة التمويل الرئيسية للجهاز (CFG) لعام 2006 ممثلة بمكتب الممثلة النرويجية لدى السلطة الوطنية الفلسطينية، مكتب الممثلة الهولندية لدى السلطة الوطنية الفلسطينية، الوكالة السويسرية للتنمية والتعاون (SDC)، والبنك الدولي (WB).

يتقدم الجهاز المركزي للإحصاء الفلسطيني بالشكر الجزيل إلى أعضاء مجموعة التمويل الرئيسية للجهاز (CFG)، الذين ساهموا بالتمويل على مساهمتهم في تنفيذ هذا المسح.

فريق العمل

- إعداد التقرير

نفير مستاد

ربي القبج

- المراجعة الأولية

محمود عبد الرحمن

- تصميم جرافيك

أحمد سوالمة

- تدقيق معايير النشر

حنان جناجرة

- المراجعة النهائية

محمود جرادات

- الإشراف العام

لؤي شبانه

رئيس الجهاز

تقديم

نظراً للاهتمام المتزايد بتوفير بيانات حول المساكن وظروف السكن وذلك لما يشكله من أهمية في حياة المجتمع الفلسطيني فقد ارتأى الجهاز المركزي للإحصاء الفلسطيني تنفيذ مسح خاص بظروف السكن بشكل دوري (مرة كل ثلاث سنوات)، وقد تم تنفيذ المسح هذا العام كمرفق مع مسح اثر الإجراءات الإسرائيلية أحادية الجانب على الأوضاع الاجتماعية والاقتصادية والبيئية للأسر الفلسطينية خلال الفترة 2006/06/04 وحتى 2006/06/15.

يعتبر هذا التقرير أحد سلسلة تقارير إحصاءات المساكن حول أهم مؤشرات ظروف السكن، والتي يعمل الجهاز المركزي للإحصاء الفلسطيني على نشرها. وتهدف هذه السلسلة إلى توفير البيانات الإحصائية الخاصة بالمساكن في المجتمع الفلسطيني، بحيث يتم تغطية مؤشرات ظروف السكن والمتمثلة في نوع المسكن، وحيازته، وقيمة الأجرة الشهرية للمسكن، وعدد الغرف فيه، وكثافة السكن (عدد الأفراد في الغرفة). ويمكن من خلال هذه البيانات معرفة أوضاع المسكن من حيث نظام توفير المياه والكهرباء والصرف الصحي، ومعرفة السلع المعمرة التي تمتلكها الأسرة، وغيرها من المؤشرات.

يسر الجهاز المركزي للإحصاء الفلسطيني أن يقدم هذا التقرير (مسح ظروف السكن 2006) كمرجع أساسي لجميع المخططين ومتخذي القرارات في القطاعين العام والخاص، وجميع فئات المستفيدين والمستخدمين لبيانات المساكن وظروف السكن.

والله ولي التوفيق،،،

لؤي شبانه
رئيس الجهاز

كانون أول، 2006

قائمة المحتويات

الصفحة	الموضوع
	قائمة الجداول
	قائمة الأشكال البيانية
	قائمة الخرائط
	ملخص تنفيذي
19	مقدمة
	الفصل الأول:
19	1.1 أهداف المسح
20	2.1 هيكلية التقرير
21	المفاهيم والمصطلحات
	الفصل الثاني:
25	النتائج الرئيسية
	الفصل الثالث:
25	1.3 خصائص المسكن
29	2.3 أوضاع المسكن
31	3.3 كثافة السكن
32	4.3 المساكن التي تعرضت للضرر خلال انتفاضة الأقصى
33	5.3 حاجة الأسر من الوحدات السكنية وقدرتها على البناء
35	المنهجية
	الفصل الرابع:
35	1.4 استمارة المسح
35	2.4 العينة والإطار
36	3.4 العمليات الميدانية
37	4.4 معالجة البيانات
39	جودة البيانات
	الفصل الخامس:
39	1.5 مقدمة
39	2.5 حساب الأوزان
39	3.5 حساب التباين
41	المراجع
43	الجداول
65	الخرائط

قائمة الجداول

الصفحة	الجدول
45	جدول 1: مؤشرات مختارة لظروف السكن في الأراضي الفلسطينية، 1997، 2000، 2003، 2006
46	جدول 2: التوزيع النسبي للأسر في الأراضي الفلسطينية حسب نوع المسكن والمنطقة ونوع التجمع، 2006
47	جدول 3: التوزيع النسبي للأسر في الأراضي الفلسطينية حسب نوع المسكن وحياسة المسكن، 2006
48	جدول 4: التوزيع النسبي للأسر في الأراضي الفلسطينية حسب نوع المسكن وحالة لجوء رب الأسرة والمنطقة، 2006
49	جدول 5: التوزيع النسبي للأسر في الأراضي الفلسطينية حسب مادة البناء للجدران الخارجية للمسكن والمنطقة ونوع التجمع، 2006
50	جدول 6: التوزيع النسبي للأسر في الأراضي الفلسطينية حسب سنة الانتهاء من إنشاء المسكن والمنطقة ونوع التجمع، 2006
51	جدول 7: التوزيع النسبي للأسر في الأراضي الفلسطينية حسب سنة الانتهاء من إنشاء المسكن ونوع المسكن والمنطقة، 2006
52	جدول 8: التوزيع النسبي للأسر في الأراضي الفلسطينية حسب أقرب مواصلات رئيسية والمنطقة ونوع التجمع، 2006
52	جدول 9: التوزيع النسبي للأسر في الأراضي الفلسطينية حسب أقرب مدرسة ابتدائية والمنطقة ونوع التجمع، 2006
53	جدول 10: التوزيع النسبي للأسر في الأراضي الفلسطينية حسب أقرب عيادة طبيب والمنطقة ونوع التجمع، 2006
53	جدول 11: التوزيع النسبي للأسر في الأراضي الفلسطينية حسب أقرب مركز صحي والمنطقة ونوع التجمع، 2006
54	جدول 12: التوزيع النسبي للأسر في الأراضي الفلسطينية حسب أقرب مركز أمومة وطفولة والمنطقة ونوع التجمع، 2006
54	جدول 13: التوزيع النسبي للأسر في الأراضي الفلسطينية حسب أقرب مستشفى والمنطقة ونوع التجمع، 2006
55	جدول 14: التوزيع النسبي للأسر في الأراضي الفلسطينية حسب الاتصال بالشبكات العامة (مياه وكهرباء وصرف صحي) والمنطقة ونوع التجمع، 2006
56	جدول 15: التوزيع النسبي للأسر في الأراضي الفلسطينية حسب توفر (مطبخ وحمام ومرحاض) والمنطقة ونوع التجمع، 2006

الصفحة	الجدول
57	جدول 16: التوزيع النسبي للأسر في الأراضي الفلسطينية حسب حيازة المسكن والمنطقة ونوع التجمع، 2006
57	جدول 17: التوزيع النسبي للأسر التي تسكن في مساكن مستأجرة في الأراضي الفلسطينية حسب الأجرة الشهرية والمنطقة، 2006
58	جدول 18: النسبة المئوية للأسر في الأراضي الفلسطينية حسب توفر السلع المعمرة والمنطقة ونوع التجمع، 2006
59	جدول 19: التوزيع النسبي للأسر في الأراضي الفلسطينية حسب عدد الغرف في المسكن والمنطقة ونوع التجمع، 2006
60	جدول 20: التوزيع النسبي للأسر في الأراضي الفلسطينية حسب كثافة المسكن والمنطقة ونوع التجمع، 2006
61	جدول 21: التوزيع النسبي للأسر في الأراضي الفلسطينية حسب كثافة المسكن ونوع المسكن والمنطقة، 2006
62	جدول 22: التوزيع النسبي للأسر في الأراضي الفلسطينية حسب كثافة المسكن والحيازة والمنطقة، 2006
62	جدول 23: التوزيع النسبي للأسر في الأراضي الفلسطينية حسب كثافة المسكن وحالة لجوء رب الأسرة والمنطقة، 2006
63	جدول 24: النسبة المئوية للأسر في الأراضي الفلسطينية التي تعرضت مساكنها للضرر خلال انتفاضة الأقصى حسب نوع الضرر والمنطقة ونوع التجمع، 2006
64	جدول 25: التوزيع النسبي للأسر في الأراضي الفلسطينية حسب حاجة الأسرة من الوحدات السكنية خلال العشر سنوات القادمة والمنطقة ونوع التجمع، 2006
64	جدول 26: التوزيع النسبي للأسر في الأراضي الفلسطينية حسب عدد الوحدات السكنية التي تستطيع الأسرة بناؤها خلال العشر سنوات القادمة والمنطقة ونوع التجمع، 2006

قائمة الأشكال البيانية

الصفحة	الشكل
25	شكل 1: تقديرات عدد السكان وعدد الأسر وعدد المساكن خلال الفترة 2000-2010
26	شكل 2: التوزيع النسبي للأسر في الأراضي الفلسطينية حسب نوع المسكن ونوع التجمع، 2006
27	شكل 3: التوزيع النسبي للأسر في الأراضي الفلسطينية حسب سنة الانتهاء من إنشاء المسكن ونوع التجمع، 2006
28	شكل 4: التوزيع النسبي للأسر في الأراضي الفلسطينية حسب الاتصال بالشبكات العامة (مياه وكهرباء وصرف صحي) ونوع التجمع، 2006
29	شكل 5: التوزيع النسبي للأسر في الأراضي الفلسطينية حسب حيازة المسكن ونوع التجمع، 2006
30	شكل 6: النسبة المئوية للأسر في الأراضي الفلسطينية حسب توفر السلع المعمرة ونوع التجمع، 2006
30	شكل 7: النسبة المئوية للأسر في الأراضي الفلسطينية حسب توفر خط هاتف وهاتف خلوي (جوال) ونوع التجمع، 2006
31	شكل 8: التوزيع النسبي للأسر في الأراضي الفلسطينية حسب عدد الغرف في المسكن والمنطقة، 2006
32	شكل 9: التوزيع النسبي للأسر في الأراضي الفلسطينية حسب كثافة المسكن ونوع التجمع، 2006
32	شكل 10: النسبة المئوية للأسر في الأراضي الفلسطينية التي تعرضت مساكنها للضرر خلال انتفاضة الأقصى حسب نوع الضرر والمنطقة، 2006

قائمة الخرائط

الصفحة	الخارطة
67	خارطة 1: التوزيع النسبي للأسر في الأراضي الفلسطينية حسب كثافة المسكن والمنطقة، 2006
69	خارطة 2: التوزيع النسبي للأسر في الأراضي الفلسطينية حسب عدد الغرف في المسكن والمنطقة، 2006
71	خارطة 3: التوزيع النسبي للأسر في الأراضي الفلسطينية حسب نوع المسكن والمنطقة، 2006
73	خارطة 4: التوزيع النسبي للأسر في الأراضي الفلسطينية حسب حيازة المسكن والمنطقة، 2006

ملخص تنفيذي

تشير تقديرات الجهاز المركزي للإحصاء الفلسطيني إلى أن عدد سكان الأراضي الفلسطينية في نهاية عام 2006 قد بلغ 3,952,354 فرداً، بواقع 2,480,763 فرداً في الضفة الغربية، مقابل 1,471,591 فرداً في قطاع غزة. كما وتشير التقديرات إلى أن عدد الأسر في الأراضي الفلسطينية في نهاية عام 2006 بلغ 651,429 أسرة، فيما قدر عدد الوحدات السكنية المخصصة للسكن (مأهولة وغير مأهولة) والمخصصة لأغراض أخرى مثل العمل لنفس العام بمقدار 750,234 وحدة سكنية.

بلغت نسبة الأسر في الأراضي الفلسطينية التي تعيش في مساكن على شكل فيلا 1.6%، في حين 55.6% من الأسر تسكن في مساكن على شكل دار، و 40.8% من الأسر تسكن في شقة، مقارنة مع 58.0% من الأسر كانت تسكن في دار و 39.9% من الأسر كانت تسكن في شقة وذلك في العام 2000. وقد بلغت نسبة الأسر التي تسكن في مساكن على شكل شقة في العام 2006 في الحضر 50.2% مقابل 23.3% في الريف. وبلغت نسبة الأسر التي تعيش في مساكن تعود ملكيتها لأحد أفراد الأسرة في الأراضي الفلسطينية 81.5%، حيث تتوزع هذه النسبة بواقع 77.7% في الضفة الغربية مقابل 89.0% في قطاع غزة.

بيّنت نتائج مسح ظروف السكن للأعوام السابقة 2000، 2003 أن متوسط الأجرة الشهرية للمساكن المستأجرة في المجتمع الفلسطيني كان على التوالي 85.6، و 86.3 ديناراً أردنياً. في حين ارتفع هذا المعدل في العام 2006 ليبلغ متوسط الأجرة الشهرية للمساكن المستأجرة في المجتمع الفلسطيني 115 ديناراً أردنياً، بواقع 125 ديناراً أردنياً في الضفة الغربية مقابل 78 ديناراً أردنياً في قطاع غزة، وتشير البيانات إلى أن 29.8% من أسر الضفة الغربية التي تسكن في مساكن مستأجرة تدفع أجرة شهرية تبلغ 150 ديناراً أردنياً فأكثر، أما في قطاع غزة فقد بلغت هذه النسبة 2.5%.

تشير نتائج المسح إلى أن متوسط عدد الغرف في المسكن في الأراضي الفلسطينية 3.3 غرفة، بواقع 3.3 في الضفة الغربية و 3.4 في قطاع غزة. وقد تبين من النتائج أن 23.9% من الأسر في الأراضي الفلسطينية تسكن في مساكن تحتوي على 1-2 غرفة، ولم تتغير هذه النسبة مقارنة مع العام 2000.

بلغ متوسط كثافة السكن في الأراضي الفلسطينية 1.8 فرد/غرفة، حيث يتوزع هذا المتوسط بواقع 1.9 فرد/غرفة في قطاع غزة، مقابل 1.8 فرد/غرفة في الضفة الغربية.

هناك 4.5% من الأسر الفلسطينية (29,314 أسرة) تعرض مسكنها لهدم كلي أو جزئي خلال الفترة 2000/09/28 حتى 2006/06/15، بواقع 317 أسرة في الضفة الغربية، و 28,997 أسرة في قطاع غزة. كما بلغت نسبة الأسر التي تعرض أثاث مسكنها أو جزء منه للإتلاف 10.3%. أما على صعيد تصدع الجدران أو الشبابيك فقد بلغت نسبة الأسر في الأراضي الفلسطينية التي تعاني مساكنها من ذلك 25.3%، وترتفع هذه النسبة في قطاع غزة عنها في الضفة الغربية، حيث بلغت في قطاع غزة 39.3% مقابل 18.2% في الضفة الغربية.

الفصل الأول

مقدمة

يحتاج المسكن إلى الضروريات الحياتية المهمة والتي منها الهدوء والصحة والخصوصية مهما كان نوع المسكن أو شاغله، والمسكن الصحي هو الذي تتوفر فيه مساحة كافية لكل أفراد الأسرة، للنمّام والمأكل والمعيشة والمنافع، وتتوفر فيه إضاءة وتهوية طبيعيتان، بالإضافة إلى تزويده بالمياه النقية، والصرف الصحي، وشبكة الكهرباء، والهاتف.

إن إحصاءات المساكن التي تضم نوع المسكن، والحيارة، ومادة البناء الداخلة في بناء المسكن، وسنة التأسيس، وعدد غرف المسكن، وكثافة السكن، والخدمات والسلع المعمرة المتوفرة فيه، لها تأثيرات مهمة في الوضع المعيشي لسكان الأراضي الفلسطينية، وذلك أنهم يميلون إلى قضاء معظم وقتهم داخل المسكن، وخاصة المرأة التي تقضي معظم وقتها فيه خلال الجزء الأكبر من اليوم.

يشتمل هذا التقرير على النتائج الأساسية لمسح ظروف السكن في الأراضي الفلسطينية، وقد تم الحصول على هذه البيانات من خلال مسح ظروف السكن 2006 الذي قام الجهاز المركزي للإحصاء الفلسطيني بتنفيذه كمرفق مع مسح اثر الإجراءات الإسرائيلية أحادية الجانب على الأوضاع الاجتماعية والاقتصادية والبيئية للأسر الفلسطينية خلال الفترة من 2006/06/04 إلى 2006/06/15.

1.1 أهداف المسح

يهدف مسح ظروف السكن إلى توفير بيانات حديثة وموثوقة حول مؤشرات أساسية لظروف السكن سواء على مستوى الأراضي الفلسطينية بشكل عام أو على مستوى المنطقة (الضفة الغربية وقطاع غزة) أو على مستوى نوع التجمع (حضر، ريف، مخيمات)، ويتم تنفيذ هذا المسح بشكل دوري (كل ثلاث سنوات).

ولتحقيق ذلك، يوفر المسح بيانات يمكن الاستفادة منها في تحديث قواعد البيانات الإحصائية التي تتضمن مؤشرات حول ظروف السكن على مختلف المستويات، وتشمل هذه البيانات المؤشرات الأساسية التالية:

- سنة الانتهاء من إنشاء المسكن.
- نوع المسكن.
- حيارة المسكن.
- عدد الغرف في المسكن.
- كثافة السكن.
- توفر الخدمات في المسكن (منها: المياه والكهرباء والصرف الصحي وخط الهاتف).
- توفر السلع المعمرة.
- قرب المسكن من الخدمات العامة.
- حاجة الأسر الفلسطينية من الوحدات السكنية.
- الأضرار التي لحقت بالمساكن خلال انتفاضة الأقصى.

2.1 هيكلية التقرير

يتألف هذا التقرير من عدد من الفصول تشكل مجمل مادة التقرير، حيث تم تنظيمها بصورة تسهل عملية استخدامها والاستفادة منها بالصورة المثلى. يستعرض الفصل الأول من هذا التقرير بصورة إجمالية مقدمة وخلفية عامة حول مسح ظروف السكن وأهدافه وهيكلية التقرير. ويشمل الفصل الثاني المفاهيم والمصطلحات لمؤشرات ظروف السكن التي اعتمدت في هذا التقرير. في حين يستعرض الفصل الثالث النتائج الرئيسية للمسح والمؤشرات التي تميز المساكن وظروف السكن مثل نوع المسكن وحيارة المسكن وكثافة السكن وغير ذلك من المؤشرات الإحصائية. ويعرض الفصل الرابع منهجية وشمولية مسح ظروف السكن 2006، أما الفصل الخامس والأخير من هذا التقرير فيتعرض لدراسة جودة بيانات المسح.

الفصل الثاني

المفاهيم والمصطلحات

لقد تم الرجوع إلى أحدث التعاريف الدولية المتعلقة بإحصاءات المساكن وظروف السكن في عرض وشرح هذه المفاهيم والمصطلحات وذلك لتناسب مع توصيات الأمم المتحدة، كما أن هذه المفاهيم والمصطلحات متوافقة مع باقي المواضيع المتقاطعة في الجهاز المركزي للإحصاء الفلسطيني.

وتشتمل أهم المفاهيم والمصطلحات المذكورة في هذا التقرير على ما يلي:

الوحدة السكنية (المسكن): هي مبنى أو جزء من مبنى معد أصلاً لسكن أسرة واحدة، وله باب أو مدخل مستقل أو أكثر من مدخل يؤدي إلى الطريق أو الممر العام دون المرور في وحدة سكنية أخرى، وقد تكون الوحدة السكنية غير معدة أصلاً للسكن إلا أنها وجدت مسكونة وقت المسح، وقد تكون الوحدة السكنية مستخدمة للسكن أو العمل أو لكليهما أو مغلقة أو خالية. وقد تكون الوحدة السكنية مشغولة بأسرة واحدة أو أكثر وقت المسح.

الأسرة: تعرف الأسرة بأنها فرد أو مجموعة أفراد تربطهم أو لا تربطهم صلة قرابة، ويقيمون عادة في مسكن واحد أو جزء منه، ويشتركون في المأكل أو في أي وجه من ترتيبات المعيشة الأخرى.

نوع المسكن: وهو الشكل الهندسي أو المعماري للمسكن، والذي قد يكون فيلا، أو داراً، أو شقة، أو غرفة مستقلة، أو أي شكل آخر. مثل (براكية أو خيمة...الخ).

الفيللا: هي مبنى قائم بذاته مشيد من الحجر النظيف عادة، ومعد أصلاً لسكن أسرة واحدة عادة، ويتكون من طابق واحد بجناحين أو من طابقين أو أكثر، يصل بينهما درج داخلي، ويخصص أحد الأجنحة في حالة الطابق الواحد أو الطابق الثاني للنوم، والجناح الآخر أو الطابق الأرضي للاستقبال والمطبخ والخدمات بمختلف أنواعها، كما يتوفر في الغالب للفيللا حديقة تحيط بها بغض النظر عن مساحتها بالإضافة إلى سور يحيط بها من الخارج، وكراج للسيارة كما يغطي السطح العلوي للفيللا بمادة القرميد على الأغلب، ويمكن أن يوجد ضمن حدود الفيللا أحد المباني أو الملاحق ويكون من مكوناتها.

الدار: وهي مبنى معد أصلاً لسكن أسرة واحدة أو أكثر، ويمثل البناء التقليدي في فلسطين، وقد تتكون الدار من طابق واحد أو طابقين تستغلها أسرة واحدة، أما إذا كانت الدار مقسمة إلى وحدات سكنية منفصلة كل منها تشمل المرافق الخاصة بها ويقيم بكل منها أسرة مستقلة، فيعتبر كل مسكن شقة.

الشقة: وهي جزء من دار أو عمارة تتكون من غرفة أو أكثر مع المرافق من مطبخ وحمام ومرحاض، ويقفل عليها جميعاً باب خارجي، وهي معدة لسكن أسرة واحدة، ويمكن الوصول إليها عن طريق درج أو ممر يؤدي إلى الطريق العام.

غرفة مستقلة: وهي غرفة قائمة بذاتها ليس بها مرافق بل تشترك عادة مع غيرها من

الغرف في المرافق (مطبخ - حمام - مرحاض) وهي معدة أصلاً للسكن وتوجد عادة على أسطح المباني أو بالفناء، وتكون جزءاً من دار أو فوق أسطح العمارات. أخرى: تشمل أي حالات أخرى غير ما سبق مثل الخيمة والبراكية والأكواخ والكهوف والمغارات أو أي مكان مشغول بسكن ولا ينطبق عليه أي من التصنيفات السابقة.

مادة البناء للجدران الخارجية:

وهي مادة البناء الأساسية والغالبة في بناء هيكل الجدران الخارجية والمقصود بها أحد المواد الآتية: (حجر نظيف، حجر وإسمنت، إسمنت مسلح، طوب إسمنتي، لبن طيني، حجر قديم، أخرى). وتجدر الملاحظة أن المادة الأساسية المستخدمة تحدد دون اعتبار لمادة التشطيب مثل الكساء (القضارة) والدهان وغيرها التي يمكن أن تكسو مادة الطوب الإسمنتي مثلاً.

الغرفة:

هي أية مساحة تساوي أو تزيد عن (4) م² (أربعة أمتار مربعة فأكثر) محاطة بجدران وسقف يسهل عزل المستخدمين لها عن الآخرين، وتعتبر الشرفات (الفرنديات) المقززة غرفة إذا كانت مساحتها مساوية أو تزيد عن أربعة أمتار مربعة ومستخدمة لأي غرض من الأغراض المعيشية، وتعتبر الصالة غرفة، ولا يعتبر من ضمن الغرف كل من المطبخ والحمام والمرحاض والممرات. كما لا يعتبر من الغرف تلك المخصصة للحيوانات والدواجن وكذلك الغرف المستخدمة للعمل فقط.

الاتصال بالشبكات العامة:

الاتصال بالمياه: ويوضح مدى اتصال المسكن بالمياه وقد صنفت على النحو التالي:

1. شبكة عامة: إذا كان المسكن متصلاً بالشبكة العامة للمياه، التابعة لشركة المياه أو البلديات أو المجالس القروية.
2. تمديدات خاصة: إذا كان المسكن متصلاً بتمديدات خاصة للمياه من مصدر خاص بالمسكن فقط، أو مشترك بين مجموعة من الأفراد.
3. لا يوجد: في حالة عدم اتصال المسكن بالمياه.

الاتصال بالكهرباء: ويوضح مدى اتصال المسكن بالكهرباء وقد صنفت على النحو التالي:

1. شبكة عامة: إذا كان المسكن متصلاً بالشبكة العامة للكهرباء، التابعة لشركة الكهرباء أو للمجلس البلدي أو القروي.
2. مولد خاص: إذا كان مصدر الكهرباء مولداً خاصاً يملكه صاحب المسكن أو مجموعة من الأفراد.
3. لا يوجد: في حالة عدم اتصال المسكن بالكهرباء.

الاتصال بالصرف الصحي: ويوضح مدى اتصال المسكن بالصرف الصحي وقد صنفت على النحو التالي:

1. شبكة عامة: إذا كان المسكن متصلاً بالشبكة العامة للصرف الصحي التابعة لمجالس المدن أو القرى أو أي هيئة أخرى.
2. حفرة امتصاصية: في حالة وجود حفرة امتصاصية للصرف الصحي في

المسكن.

3. لا يوجد: في حالة عدم توفر الوسائل السابقة الذكر للصرف الصحي.

المطبخ هو غرفة مخصصة لإعداد الطعام ولها أربعة جدران وسقف ويصنف إلى:

مطبخ:

1. مطبخ متصل بالمياه: وذلك في حالة وجود حنفية للمياه داخل المطبخ.

2. مطبخ غير متصل بالمياه: وذلك في حالة عدم وجود حنفية للمياه داخل المطبخ.

3. لا يوجد: وذلك في حالة عدم وجود مطبخ مستقل في المسكن.

الحمام هو غرفة مخصصة للاستحمام، ولها باب يمكن إغلاقه ويكون إحدى الحالات التالية:

حمام:

1. حمام متصل بالمياه: وذلك في حالة وجود حمام متصل بالمياه، أو وجود حنفية للمياه داخل الحمام.

2. حمام غير متصل بالمياه: وذلك في حالة وجود حمام، إلا أنه غير متصل بالمياه.

3. لا يوجد: وذلك في حالة عدم وجود حمام مستقل بالمسكن.

المرحاض هو مكان مخصص لقضاء الحاجة وله باب يمكن إغلاقه ويكون إحدى الحالات التالية:

المرحاض:

1. مرحاض متصل بالمياه: وذلك في حالة وجود مرحاض متصل بالمياه، أو وجود حنفية للمياه داخل المرحاض.

2. مرحاض غير متصل بالمياه: وذلك في حالة وجود مرحاض، إلا أنه غير متصل بالمياه.

3. لا يوجد: وذلك في حالة عدم وجود مرحاض مستقل في المسكن.

تحسب بتقسيم عدد الأفراد في الأسرة الذين يسكنون في الوحدة السكنية على عدد الغرف التي يسكن فيها أفراد الأسرة.

**عدد الأفراد في الغرفة
(كثافة السكن):**

يمثل متوسط عدد الأفراد للغرفة الواحدة، ويحسب بقسمة مجموع الأفراد لفئة معينة على مجموع عدد الغرف التي يشغلها الأفراد في هذه الأسر. ويعتبر هذا المتوسط أحد مقاييس الكثافة السكنية.

متوسط كثافة السكن:

ويمثل كيفية حيازة الأسرة للمسكن، وتكون إحدى الحالات التالية:

حيازة المسكن:

1. مستأجر: إذا كان المسكن مستأجراً دون أثاث مقابل إيجار يتم دفعه شهرياً أو كل مدة معينة.

2. ملك: وذلك إذا كان المسكن ملكاً للأسرة أو لأحد أفرادها الذين يقيمون بالمسكن عادة.

3. دون مقابل: وذلك في حالة حيازة المسكن بدون دفع أي مبالغ كأن يكون المالك أب أو أم أو أحد أقارب رب الأسرة أو أحد أفرادها الذين لا يقيمون بالمسكن أو مقدما

من جهة أخرى دون مقابل.

4. مقابل عمل: إذا كان المسكن مقدماً للأسرة نتيجة علاقة عمل تربط أحد أفراد الأسرة بجهة العمل دون دفع إيجار. وسواء أكانت هذه الجهة تملك المسكن أو تقوم هي بدفع الإيجار للمالك الأصلي.

توفر السلع المعمرة لدى الأسرة: وهو توفر بعض السلع التي تدوم طويلاً لدى الأسرة وهي : سيارة خصوصية وهي السيارات المخصصة للاستخدام الخاص للأسرة وثلاجة كهربائية وسخان شمسي وتدفئة مركزية ومكتبة منزلية (توفر 10 كتب غير مدرسية على الأقل تستخدم لتنمية الجوانب الثقافية أو الدينية...الخ) وطباخ غاز وغسالة ملابس وتلفزيون وفيديو وكمبيوتر وصحن لاقط (ستلايت)...الخ.

الأجرة: مبلغ يدفع بشكل دوري (أسبوعياً، شهرياً...الخ) مقابل مكان تقيم فيه الأسرة.

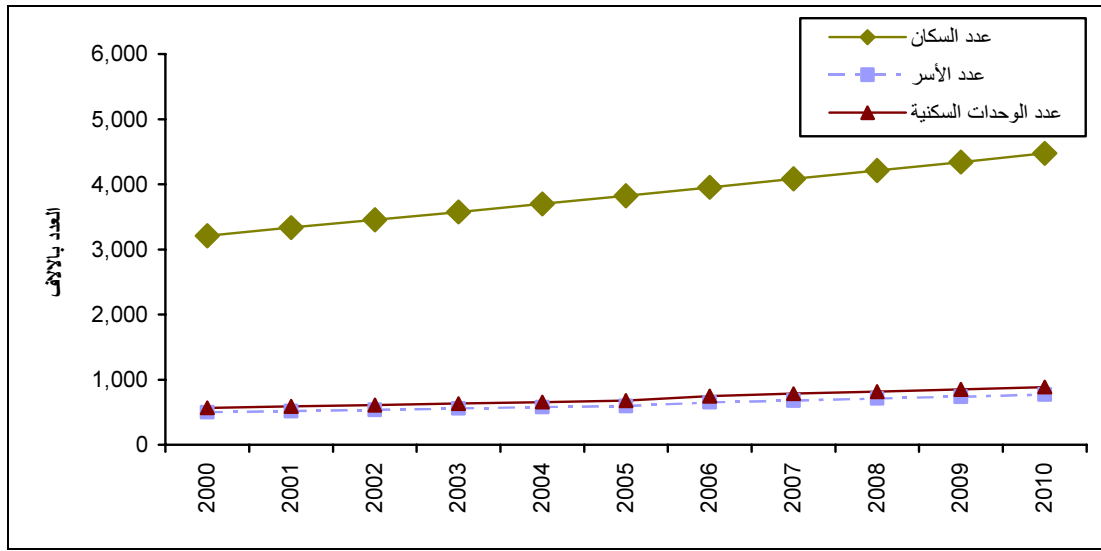
خط هاتف: وهو توفر خط هاتف داخل الوحدة السكنية ولا يشمل ذلك البلفون أو الخليوي.

الفصل الثالث

النتائج الرئيسية

تشير تقديرات الجهاز المركزي للإحصاء الفلسطيني إلى أن عدد سكان الأراضي الفلسطينية في نهاية عام 2006 قد بلغ 3,952,354 فرداً، بواقع 2,480,763 فرداً في الضفة الغربية، مقابل 1,471,591 فرداً في قطاع غزة. كما وتشير التقديرات إلى أن عدد الأسر في الأراضي الفلسطينية في نهاية عام 2006 بلغ 651,429 أسرة، فيما قدر عدد الوحدات السكنية المخصصة للسكن (مأهولة وغير مأهولة) والمخصصة لأغراض أخرى مثل العمل لنفس العام بمقدار 750,234 وحدة سكنية.

شكل 1: تقديرات عدد السكان وعدد الأسر وعدد المساكن خلال الفترة 2000-2010



يعرض هذا الفصل من التقرير أهم النتائج الرئيسية والمؤشرات الرئيسية لمسح ظروف السكن 2006 من حيث خصائص المسكن، وأوضاع المسكن، إضافة إلى كثافة السكن.

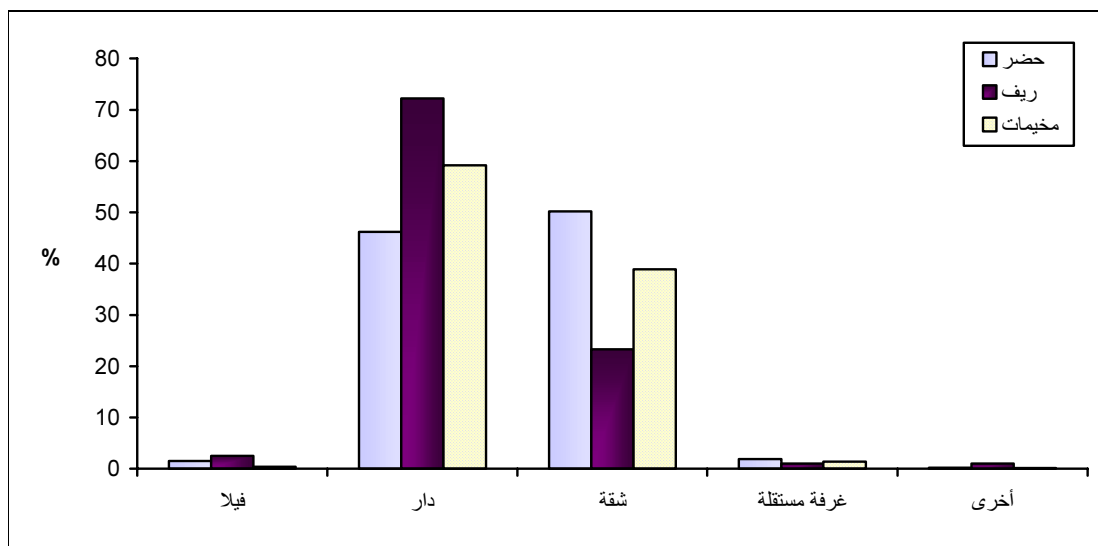
1.3 خصائص المسكن

نوع المسكن

تشير نتائج المسح إلى أن 1.6% من أسر الأراضي الفلسطينية تسكن في مساكن على شكل فيلا، في حين 55.6% من الأسر تسكن في مساكن على شكل دار، و 40.8% من الأسر تسكن في شقة، مقارنة مع 58.0% من الأسر كانت تسكن في دار و 39.9% من الأسر كانت تسكن في شقة وذلك في العام 2000. وعلى صعيد نوع التجمع أشارت البيانات إلى أن نسبة الأسر التي تسكن في مساكن على شكل دار في ريف الأراضي الفلسطينية بلغت 72.2% مقابل 46.2% في الحضر، وقد بلغت نسبة الأسر التي تسكن في مساكن على شكل شقة في الحضر 50.2% مقابل 23.3% في الريف.

بلغت نسبة الأسر في الأراضي الفلسطينية والتي تسكن في مساكن على شكل دار من مجموع المساكن التي تعود ملكيتها لأحد أفراد الأسرة 58.0% مقابل 38.5% من الأسر تعيش في مساكن على شكل دار من مجموع المساكن المستأجرة.

شكل 2: التوزيع النسبي للأسر في الأراضي الفلسطينية حسب نوع المسكن ونوع التجمع، 2006



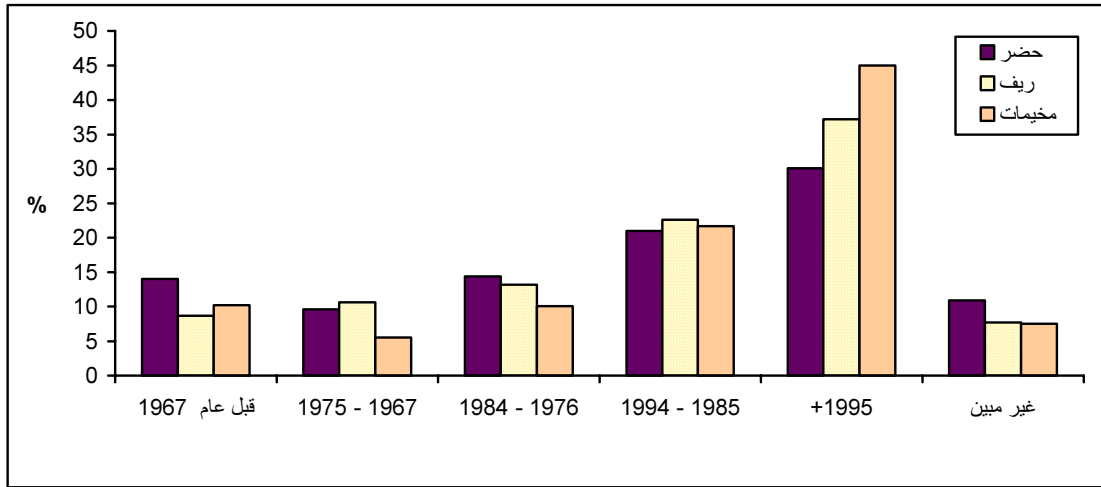
مادة البناء للجدران الخارجية

تشير نتائج المسح إلى أن نسبة الأسر التي تسكن في مساكن مبنية بمادة الطوب الإسمنتي في الأراضي الفلسطينية عام 2006 قد انخفضت عما كانت عليه في العام 2003 (62.3%) حيث بلغت 56.9%، وهناك فرق كبير في ذلك بين قطاع غزة 97.8%، والضفة الغربية 36.0%. وعلى صعيد نوع التجمع هناك 95.6% من الأسر تسكن في مساكن مبنية بمادة الطوب الإسمنتي في مخيمات الأراضي الفلسطينية، مقابل 49.0% في الريف. وفي الضفة الغربية أيضا يشيع استخدام الحجر كمادة بناء، حيث هناك 24.6% من الأسر في الضفة الغربية تسكن في مساكن مبنية بمادة حجر نظيف، مقابل 0.4% في قطاع غزة.

سنة الانتهاء من إنشاء المسكن

تبين النتائج أن 21.5% من الأسر في الأراضي الفلسطينية تسكن في مساكن يعود إنشاؤها إلى ما بين الأعوام 1985-1994، و 34.4% تسكن في مساكن انشأت بعد العام 1994، في حين هناك 11.9% تسكن في مساكن انشأت قبل العام 1967.

شكل 3: التوزيع النسبي للأسر في الأراضي الفلسطينية حسب سنة الانتهاء من إنشاء المسكن ونوع التجمع، 2006



قرب المسكن من الخدمات العامة

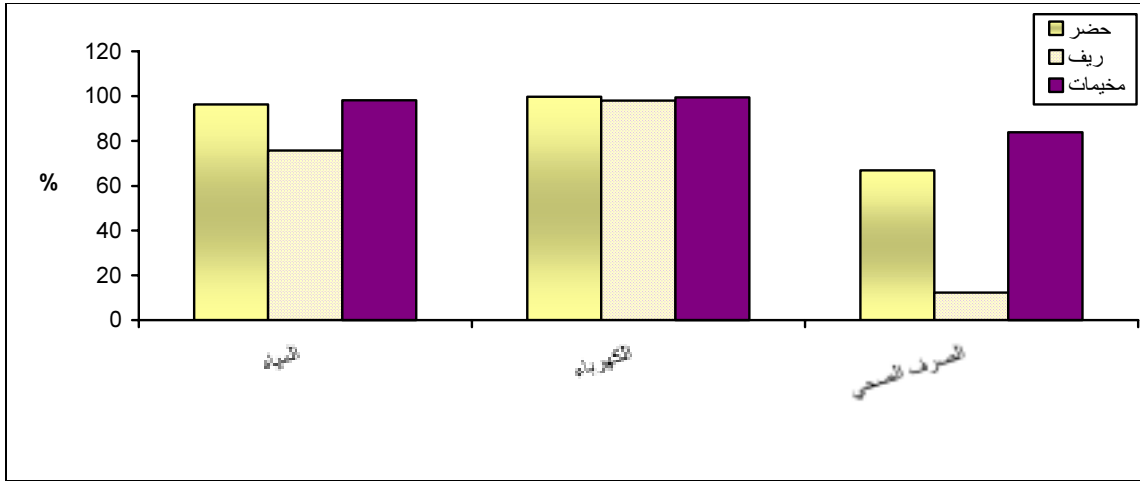
تشير البيانات إلى أن نسبة الأسر في الأراضي الفلسطينية التي تسكن في مساكن تبعد عن أقرب موصلات رئيسية أقل من 1 (كم) قد بلغت 86.3%، وعن أقرب مدرسة ابتدائية 73.3%، وعن أقرب عيادة طبيب 64.1%، وعن أقرب مركز صحي 60.9%، وعن أقرب مركز أمومة وطفولة 56.2%، وعن أقرب مستشفى حكومي عام أو خاص 20.4%، وتتباين هذه النسب بين الضفة الغربية وقطاع غزة بشكل كبير حيث كانت في قطاع غزة أكبر بشكل ملموس.

الشبكات العامة (مياه وكهرباء وصرف صحي)

تفيد معطيات المسح إلى أن 90.8% من أسر الأراضي الفلسطينية تسكن في مساكن تتوفر فيها المياه من شبكة مياه عامة، وتقل هذه النسبة في الضفة الغربية (88.4%) عنها في قطاع غزة (95.6%)، وعلى صعيد نوع التجمع بلغت هذه النسبة 75.8% في ريف الأراضي الفلسطينية، مقابل 98.2% في المخيمات و 96.4% في الحضر.

وأظهرت النتائج أن غالبية الأسر في الأراضي الفلسطينية تسكن في مساكن متصلة بالكهرباء من الشبكة العامة، حيث بلغت هذه النسبة 99.2%، وترتفع هذه النسبة في قطاع غزة عنها في الضفة الغربية حيث بلغت 99.5% و 99.0% على التوالي. أما على صعيد نوع التجمع فقد بلغت النسبة 99.4% في المخيمات، مقابل 98.0% في الريف و 99.7% في الحضر.

شكل 4: التوزيع النسبي للأسر في الأراضي الفلسطينية حسب الاتصال بالشبكات العامة (مياه وكهرباء وصرف صحي) ونوع التجمع، 2006



وتشير نتائج المسح إلى أن 54.0% من أسر الأراضي الفلسطينية تسكن في مساكن متصلة بالشبكة العامة للصرف الصحي، في حين بلغت هذه النسبة 42.8% عام 2000 و 50.8% عام 2003. وتتنوع النسبة عام 2006 بواقع في الضفة الغربية 44.9% وفي قطاع غزة 71.8%. وعلى مستوى نوع التجمع نستطيع القول أن الريف الفلسطيني محروم من هذه الخدمة، حيث نجد أن هناك 12.4% فقط من أسر الريف في الأراضي الفلسطينية تسكن في مساكن تتصل بالشبكة العامة للصرف الصحي، مقابل 83.9% في المخيمات و 66.9% في الحضر.

توفر (مطبخ وحمام ومرحاض)

تشير بيانات المسح إلى أن 96.0% من الأسر في الأراضي الفلسطينية تسكن في مساكن يتوفر فيها مطبخ متصل بالمياه، بواقع 95.6% في الضفة الغربية و 96.7% في قطاع غزة. وعلى صعيد نوع التجمع تبين النتائج أن 92.5% من الأسر تسكن في مساكن يتوفر فيها مطبخ متصل بالمياه في الريف مقابل 97.4% في الحضر و 97.0% في المخيمات.

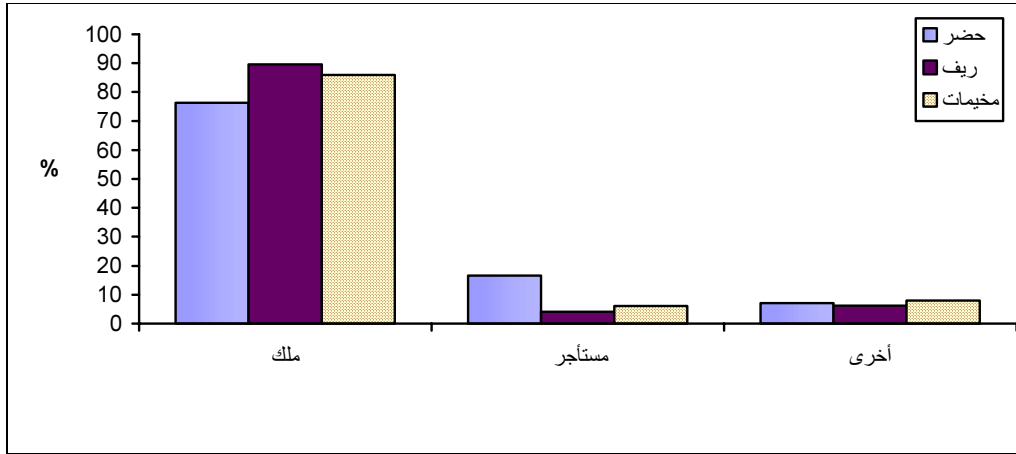
كما وتشير معطيات المسح إلى أن 95.5% من الأسر في الأراضي الفلسطينية تسكن في مساكن يتوفر فيها حمام متصل بالمياه، بواقع 94.5% في الضفة الغربية و 97.7% في قطاع غزة، وأن 94.9% من الأسر في الأراضي الفلسطينية تسكن في مساكن يتوفر فيها مرحاض متصل بالمياه. وعلى مستوى نوع التجمع بلغت نسبة الأسر التي تسكن في مساكن يتوفر فيها مرحاض متصل بالمياه في الريف الفلسطيني 89.5%، مقابل 97.8% في المخيمات.

2.3 أوضاع المسكن

حيازة المسكن

بلغت نسبة الأسر التي تعيش في مساكن تعود ملكيتها لأحد أفراد الأسرة في الأراضي الفلسطينية 81.5%، حيث تتوزع هذه النسبة بواقع 77.7% في الضفة الغربية مقابل 89.0% في قطاع غزة. ويلاحظ أن نسبة الأسر التي تعيش في مساكن مستأجرة فقد ارتفعت عام 2006 مقارنة بالأعوام 2000 و 2003 حيث بلغت النسبة على التوالي 11.5% و 8.5% و 9.4% أسرة، وتتوزع هذه النسبة بواقع 13.9% في الضفة الغربية مقابل 6.8% في قطاع غزة. وعلى صعيد نوع التجمع تشير النتائج إلى أن نسبة الأسر التي تعيش في مساكن تعود ملكيتها لأحد أفراد الأسرة في ريف الأراضي الفلسطينية قد بلغت 89.6%، مقابل 76.3% في الحضر، وترتفع نسبة الأسر التي تعيش في مساكن مستأجرة في الحضر عنها في الريف والمخيمات حيث بلغت على التوالي 16.6%، 4.2%، 6.1%.

شكل 5: التوزيع النسبي للأسر في الأراضي الفلسطينية حسب حيازة المسكن ونوع التجمع، 2006



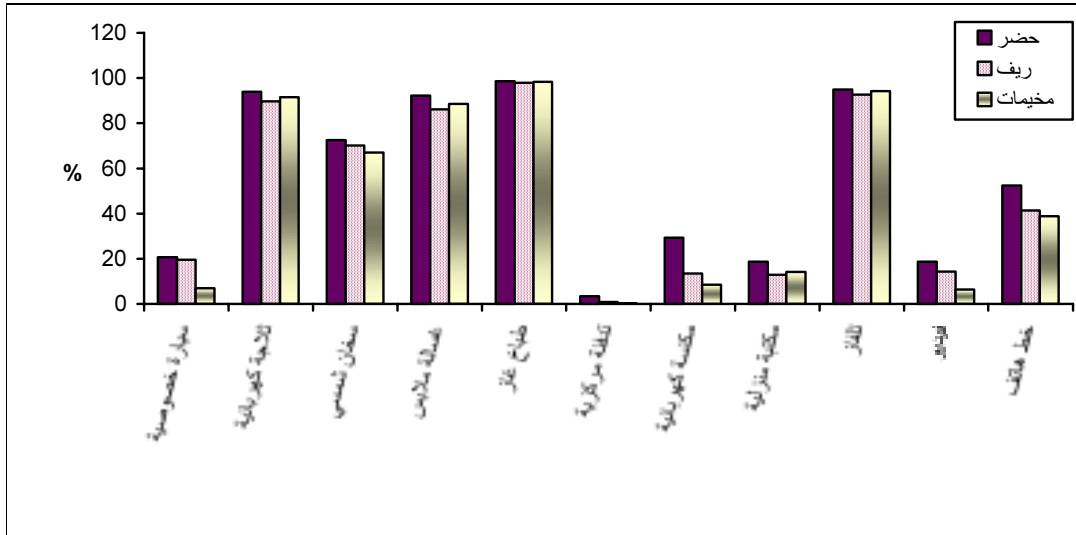
الإيجار

بيّنت نتائج مسح ظروف السكن للأعوام السابقة 2000، 2003 أن متوسط الأجرة الشهرية للمساكن المستأجرة في المجتمع الفلسطيني كان على التوالي 85.6، و 86.3 ديناراً أردنياً. في حين ارتفع هذا المتوسط ليبلغ 115 ديناراً أردنياً في العام 2006، بواقع 125 ديناراً أردنياً في الضفة الغربية مقابل 78 ديناراً أردنياً في قطاع غزة، وتشير البيانات إلى أن 29.8% من أسر الضفة الغربية التي تسكن في مساكن مستأجرة تدفع أجرة شهرية تبلغ 150 ديناراً أردنياً فأكثر، أما في قطاع غزة فقد بلغت هذه النسبة 2.5%.

توفر السلع المعمرة

أظهرت النتائج أن 18.2% من الأسر في الأراضي الفلسطينية تمتلك سيارة خصوصية، بواقع 22.8% في الضفة الغربية و 9.4% في قطاع غزة. في حين تبلغ نسبة الأسر التي تمتلك ثلاجة كهربائية 92.3% بواقع 93.9% في الضفة الغربية و 89.3% في قطاع غزة. ويمكن القول إن هنالك نسبة كبيرة من الأسر في الأراضي الفلسطينية تمتلك تلفاز 94.2%، وطباخ غاز 98.3%.

شكل 6: النسبة المئوية للأسر في الأراضي الفلسطينية حسب توفر السلع المعمرة ونوع التجمع، 2006

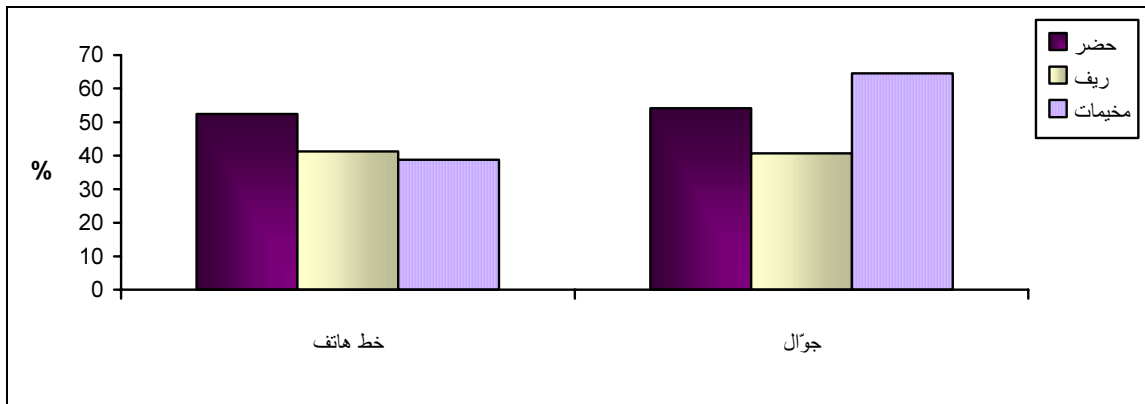


توفر خط هاتف وهاتف خلوي

من خلال ما تشير إليه بيانات مسح ظروف السكن نلاحظ أن 47.2% من أسر الأراضي الفلسطينية يتوفر لديها خط هاتف، بواقع 51.6% في الضفة الغربية و38.6% في قطاع غزة. وتفيد المعطيات أن نسبة الأسر التي يتوفر لديها هاتف خلوي (جوال) في الأراضي الفلسطينية بلغت 51.9% حيث تتوزع هذه النسبة بواقع 42.4% في الضفة الغربية مقابل 70.6% من أسر قطاع غزة.

على صعيد نوع التجمع فان نسبة الأسر التي يتوفر لديها خط هاتف في حضر الأراضي الفلسطينية بلغت 52.4% مقابل 41.3% و38.8% في كل من الريف والمخيمات على التوالي، في حين بلغت نسبة الأسر التي يتوفر لديها هاتف خلوي (جوال) في المخيمات 64.6% مقابل 40.7% في الريف و 54.2% في الحضر.

شكل 7: النسبة المئوية للأسر في الأراضي الفلسطينية حسب توفر خط هاتف وهاتف خلوي (جوال) ونوع التجمع، 2006

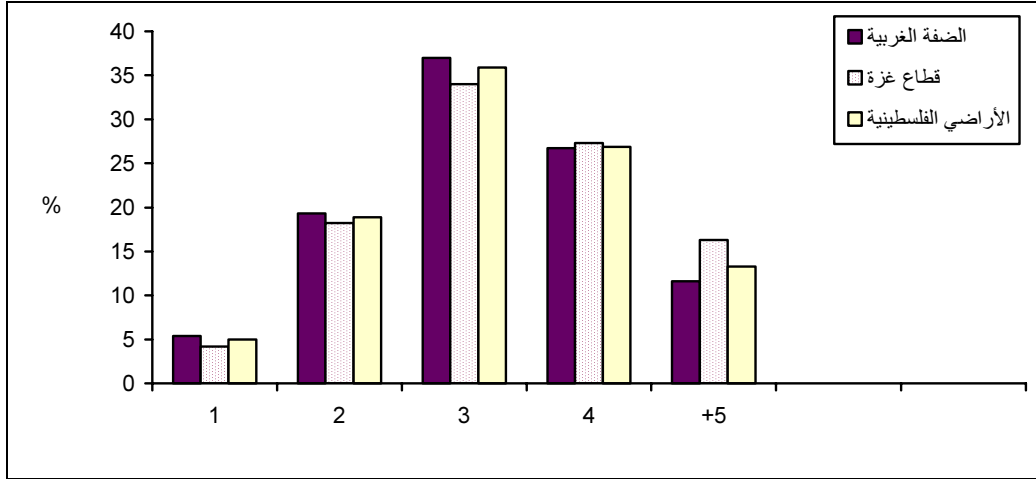


3.3 كثافة السكن

عدد الغرف في المسكن

تشير نتائج المسح إلى أن متوسط عدد الغرف في المسكن في الأراضي الفلسطينية قد بلغ 3.3 غرفة، وبالمقارنة مع الأعوام 2000 و2003 فإن متوسط عدد الغرف لم يتغير كثيراً حيث كان 3.4 غرفة. وعلى مستوى المنطقة بلغ متوسط عدد الغرف في العام 2006 في الضفة الغربية 3.3 وفي قطاع غزة 3.4. وتشير البيانات إلى أن 23.9% من الأسر في الأراضي الفلسطينية تسكن في مساكن تحتوي على 1-2 غرفة، حيث تتوزع هذه النسبة بواقع 24.7% في الضفة الغربية مقابل 22.6% في قطاع غزة.

شكل 8: التوزيع النسبي للأسر في الأراضي الفلسطينية حسب عدد الغرف في المسكن والمنطقة، 2006

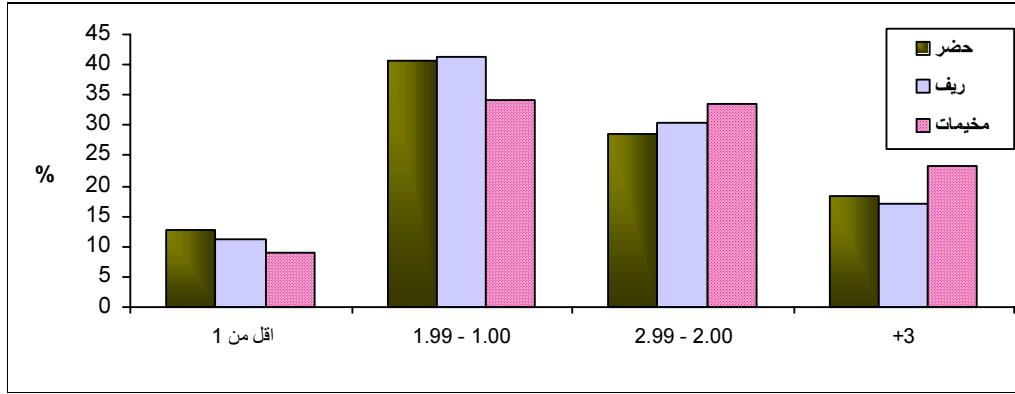


كثافة السكن

تفيد معطيات المسح أن متوسط كثافة السكن (عدد الأفراد في الغرفة) في الأراضي الفلسطينية قد بلغ 1.8 فرد/غرفة، حيث يتوزع هذا المتوسط بواقع 1.8 فرد/غرفة في الضفة الغربية، مقابل 1.9 فرد/غرفة في قطاع غزة. وتشير البيانات أيضاً إلى أن حوالي 18.7% من الأسر في الأراضي الفلسطينية تسكن في وحدات سكنية ذات كثافة سكنية تبلغ 3 أفراد أو أكثر للغرفة، و تبلغ هذه النسبة في قطاع غزة 21.8% مقابل 17.1% في الضفة الغربية.

على صعيد آخر، بينت النتائج أن متوسط كثافة السكن في المخيمات أعلى منها في الحضر والريف حيث بلغت 2.0 فرد للغرفة مقابل 1.8 فرد للغرفة لكل من الحضر والريف. كما تشير النتائج إلى أن 23.3% من أسر المخيمات تسكن في مساكن ذات كثافة سكنية 3 أفراد أو أكثر للغرفة.

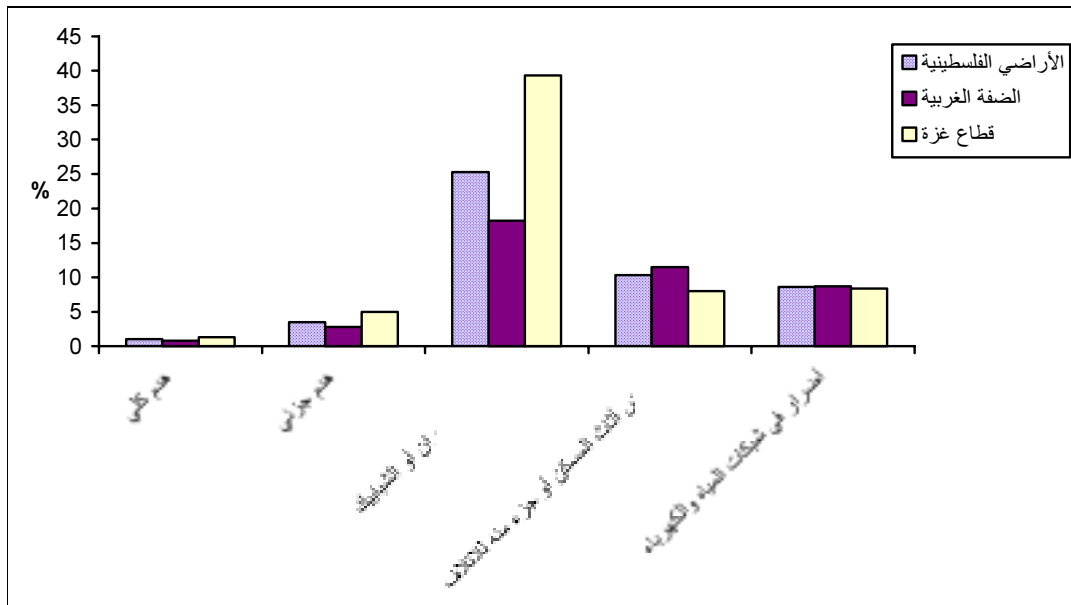
شكل 9: التوزيع النسبي للأسر في الأراضي الفلسطينية حسب كثافة المسكن ونوع التجمع، 2006



4.3 المساكن التي تعرضت للضرر خلال انتفاضة الأقصى

من خلال ما أظهرته بيانات مسح ظروف السكن تبين أن 4.5% من أسر الأراضي الفلسطينية (29,314 أسرة) تعرضت مسكنها لهدم كلي أو جزئي. وتشير البيانات إلى أن نسبة الأسر في الأراضي الفلسطينية التي تعرضت لأثاث مسكنها أو جزء منه للإتلاف قد بلغت 10.3%. أما على صعيد تصدع الجدران أو الشبائيك فقد بلغت نسبة الأسر في الأراضي الفلسطينية التي تعاني مساكنها من ذلك 25.3%، وترتفع هذه النسبة في قطاع غزة عنها في الضفة الغربية، حيث بلغت 39.3% في قطاع غزة و 18.2% في الضفة الغربية.

شكل 10: النسبة المئوية للأسر في الأراضي الفلسطينية التي تعرضت مساكنها للضرر خلال انتفاضة الأقصى حسب نوع الضرر والمنطقة، 2006



5.3 حاجة الأسر من الوحدات السكنية وقدرتها على البناء

تفيد معطيات مسح ظروف السكن أن 69.8% من الأسر في الأراضي الفلسطينية تحتاج إلى بناء وحدات سكنية جديدة خلال العقد القادم (وحدة سكنية واحدة أو أكثر)، كما أظهرت النتائج أن 18.1% من الأسر في الأراضي الفلسطينية لديها القدرة المادية على بناء وحدات سكنية خلال العشر سنوات القادمة. وعلى صعيد المنطقة بلغت نسبة الأسر التي تحتاج إلى وحدات سكنية جديدة خلال العقد القادم في الضفة الغربية 66.5%، و 76.2% في قطاع غزة.

الفصل الرابع

المنهجية

يعرض هذا الفصل المنهجية العلمية التي اتبعت في تخطيط وتنفيذ مسح ظروف السكن بما في ذلك تصميم أدوات البحث الأساسية وطرق جمع ومعالجة وتحليل البيانات الخاصة بموضوع الدراسة.

1.4: استمارة المسح

تمثل استمارة المسح الأداة الرئيسية لجمع المعلومات، لذلك لا بد أن تحقق المواصفات الفنية لمرحلة العمل الميداني، كما يتوجب أن تحقق متطلبات معالجة البيانات وتحليلها، لقد تم تصميم استمارة المسح بعد الاطلاع على تجارب الدول الأخرى في موضوع إحصاءات المساكن وظروف السكن بالإضافة إلى الاستفادة من استمارة المساكن الخاصة بالتعداد العام للسكان والمساكن والمنشآت 1997، بحيث شملت الاستمارة أهم المؤشرات حسب توصيات الأمم المتحدة، مع الأخذ بعين الاعتبار خصوصيات المجتمع الفلسطيني في هذا الجانب.

2.4: العينة والإطار

1.2.4: مجتمع الدراسة

جميع الأسر الفلسطينية المقيمة بصورة اعتيادية في الأراضي الفلسطينية والتي تشمل الضفة الغربية وقطاع غزة.

2.2.4: إطار المعاينة

يتكون إطار المعاينة من العينة الشاملة والتي تم اختيارها للاستخدام في المسوح الأسرية وتم تحديثها في مشروع تحديث الخرائط وأطر المعاينة خلال العام 2003، وهي عينة مناطق عد تم اختيارها من مناطق عد تعداد السكان والمساكن العام 1997، ومناطق العد هي مناطق جغرافية متقاربة الحجم (متوسط عدد الأسر 150 أسرة)، وتستخدم هذه المناطق كوحدات معاينة أولية (PSUs) في المرحلة الأولى من عملية اختيار العينة.

3.2.4: حجم العينة

بلغ حجم عينة المسح 8,077 أسرة موزعة على جميع محافظات الضفة الغربية وقطاع غزة.

4.2.4: تصميم العينة

تم تقسيم طبقات العينة إلى مستويين:

المستوى الأول: المحافظة (وعددتها 16 محافظة).

المستوى الثاني: نوع التجمع السكاني (حضر، ريف، مخيم).

5.2.4: توزيع العينة

تم توزيع العينة بشكل متناسب مع حجم الطبقات (proportional allocation) وذلك من أجل تمثيل مجتمع الدراسة بطريقة أفضل.

6.2.4: الإسناد الزمني

نفذ هذا المسح في الفترة الواقعة ما بين 2006/06/04 وحتى 2006/06/15.

3.4: العمليات الميدانية

1.3.4: تجهيز كتيب إرشادات الباحث وتدريب الفريق

تم تجهيز كتيب تدريب الباحث ليشمل جميع المواضيع ذات العلاقة بالعمل الميداني واستيفاء الاستمارة، بحيث شمل مهام كل عضو في فريق العمل الميداني، وآلية الوصول للأسرة، وإجراء المقابلة واستيفاء الاستمارة. وكذلك تم تجهيز كتيبات تدريب المشرف والمدقق، بهدف تدريب الطاقم على كل المهارات اللازمة لضمان نجاح المشروع. وقد تم تجهيز برنامج التدريب ليشمل جميع المواضيع الواردة في دليل التدريب. وعقدت الدورة التدريبية في نفس الوقت في كل من الضفة الغربية وقطاع غزة، حيث تم تدريب فريق العمل للضفة الغربية في مدينة رام الله، وتدريب فريق العمل لقطاع غزة في مدينة غزة بواسطة الفيديو المرئي.

كما تم إجراء دورة تدريبية لمدة 4 أيام للباحثين ويوم واحد لطاقم المشرفين والمدققين، حيث شارك في الدورة 155 متدرباً، منهم 105 في الضفة الغربية و50 في قطاع غزة، وعقدت الدورة في الفترة الواقعة ما بين 2006/5/28-2006/6/1.

اشتمل تدريب الباحثين على محاضرات قسمت إلى قسمين:

القسم الأول: ركز على مواضيع خاصة بالباحث بشكل عام مثل تصميم المسوح الإحصائية، والوصول إلى الأسرة المختارة، وإجراء المقابلات ومهام وواجبات فريق العمل الميداني، بالإضافة إلى إدارة العمل الميداني.

القسم الثاني: خاص بالمسح وقد ركز على أهداف المسح وتمارين عديدة حول الاستمارة وبيان طريقة استيفاء أقسامها.

كما اشتمل التدريب على العديد من التمارين العملية الصفية والميدانية والبيئية لضمان حصول المتدربين على جميع المهارات اللازمة لتنفيذ العمل الميداني بنجاح.

2.3.4: العمل الميداني للمسح الرئيسي

قامت الإدارة العامة للمسوح والعمل الميداني بوضع خطة لتنفيذ العمل الميداني للمسح الرئيسي في الضفة الغربية وقطاع غزة. وقد شملت هذه المرحلة تحضير طاقم البحث، وتحضير لوازم وأدوات العمل (الاستمارات والخرائط وكشوف العينة). وتم إعداد فريقين لتنفيذ العمل الميداني:

الفريق الأول: وتكون من 73 باحثاً و15 مشرفاً و9 مدققين ومنسق عمل ميداني بالإضافة لمنسق منطقة في الضفة الغربية، وقد تم توزيع الطاقم على ثلاث مناطق (الشمال، والوسط، والجنوب).

الفريق الثاني: وتكون من 38 باحثاً و6 مشرفين و4 مدققين بالإضافة لمنسق منطقة في قطاع غزة، وقد توزع الطاقم على ثلاث مناطق (الشمال، والوسط، والجنوب).

3.3.4: تدقيق البيانات في الميدان

قامت إدارة المشروع بوضع آلية واضحة لتدقيق البيانات، وتم تدريب طاقم المدققين عليها. وكانت آلية التدقيق المتبعة كالتالي:

- استلام الاستثمارات المكتملة من الباحثين بشكل يومي.
- فحص كل استثمار والتأكد من أنه قد تم جمع البيانات واستيفاء جميع الأقسام والأسئلة في الاستثمار، وأنه قد تم تسجيل جميع الإجابات بدقة.
- إعادة الاستثمارات غير المكتملة أو التي وجد بها أخطاء أو أقسامها غير متسقة مع بعضها البعض إلى الميدان.

4.3.4: آلية الإشراف والمتابعة

تم تصميم نماذج خاصة للمتابعة على صعيد استلام وتسليم الاستثمارات على جميع المستويات، وكذلك على صعيد متابعة الإنجاز اليومي للباحثين، حيث كان المشرف يقوم بتوزيع العمل على الفريق من خلال الخارطة وكشف العينة الاستدلالي، وكان يقدم تقارير يومية وأسبوعية إلى منسق العمل الميداني وإدارة المشروع، يوضح فيها عدد المقابلات المكتملة، وحالات الرفض، والحالات التي لا تنطبق، كالوحدات السكنية غير المؤهلة والحالات التي لم يتم فيها تحديد نتيجة المقابلة، والحالات التي لم يكن بالإمكان الاتصال بها بعد ثلاث زيارات. بالإضافة إلى إجراء زيارات ميدانية من قبل الفنيين ومنسقي العمل الميداني بهدف مراقبة العمل وضمان جودة البيانات والمساعدة في حل أي مشكلة تواجه فريق العمل الميداني.

4.4: معالجة البيانات

1.5.4: تجهيز برامج الإدخال

تم خلال هذه المرحلة إعداد برامج الإدخال باستخدام حزمة ACCESS وتم تصميم شاشات الإدخال، والعمل على وضع قواعد الإدخال بشكل يضمن إدخال الاستثمارات بشكل جيد، كذلك وضع استعلامات لتنظيف لفحص البيانات بعد إدخالها حيث تعمل هذه الاستعلامات على فحص المتغيرات على مستوى الاستثمارة وتضمين القيود والشروط على البيانات كما وردت في الاستثمارة وبخاصة الانتقالات الموجودة في أسئلة الاستثمارة المختلفة والقيم المسموح بإدخالها، وطباعة التنبيهات للمدخل في حالة الخطأ في الإدخال.

2.5.4: إدخال البيانات

بعد الانتهاء من تصميم برامج الإدخال واختبارها والتأكد من جاهزيتها بوشر العمل على إدخال البيانات وذلك بعد أن تم تدريب المدخلين على التعامل مع برامج الإدخال. وبعد ذلك بدأ العمل على إدخال البيانات الفعلية للمسح في 2006/6/10 وانتهى العمل على إدخال البيانات بتاريخ 2006/06/25، وقد عمل ما يزيد عن عشرين موظفاً ما بين مدخل ومدقق ومشرف على إدخال بيانات المسح، وقد كانت عملية الإدخال مرتبطة بتدفق الاستثمارات من الميدان.

الفصل الخامس

جودة البيانات

1.5: مقدمة

تم جمع بيانات هذا المسح بأسلوب العينة وليس بالحصص الشامل، لذا فهي معرضة لنوعين رئيسيين من الأخطاء. الأول أخطاء المعاينة (الأخطاء الإحصائية)، والثاني أخطاء غير المعاينة (الأخطاء غير الإحصائية). ويقصد بأخطاء المعاينة تلك الأخطاء الناتجة عن تصميم العينة، لهذا فهي سهلة القياس، وقد حسب التباين وتأثير تصميم العينة لكل من الأراضي الفلسطينية والضفة الغربية وقطاع غزة.

أما الأخطاء غير الإحصائية فهي ممكنة الحدوث في كل مراحل تنفيذ المشروع، خلال جمع البيانات أو إدخالها والتي يمكن إجمالها بأخطاء عدم الاستجابة، وأخطاء الاستجابة (المبحوث)، وأخطاء المقابلة (الباحث) وأخطاء إدخال البيانات. ولتفادي الأخطاء والحد من تأثيرها فقد بذلت جهود كبيرة من خلال تدريب الباحثين تدريباً مكثفاً، وتدريبهم على كيفية إجراء المقابلات، والأمور التي يجب اتباعها أثناء إجراء المقابلة، والأمور التي يجب تجنبها، وإجراء التجربة قبلية.

كما تم تدريب مدخلي البيانات على برنامج الإدخال، وتم فحص البرنامج على بيانات التجربة قبلية. ومن أجل الإطلاع على صورة الوضع والحد من أية إشكاليات، كان هناك اتصال دائم مع المشرفين والمدققين من خلال الزيارات المستمرة إلى المكاتب الفرعية والاجتماعات الدورية. كذلك تم التطرق إلى المشاكل التي واجهها الباحثين أثناء العمل الميداني وتوضيح هذه الأمور.

2.5: حساب الأوزان

يعرف الوزن على أنه مقلوب احتمال الاختيار للعنصر في العينة، ويمكن تفسير الوزن على أنه مقدار ما يمثله العنصر في العينة من عناصر المجتمع. وقد تم حساب الأوزان بحيث تراعي التعويض عن حالات عدم الاكتمال التي تمت خلال عملية جمع البيانات. ومن الضروري عند حساب التقديرات لمؤشرات المسح أن يتم حساب الأوزان، بحيث يكون لكل وحدة تحليل وزن يتناسب مع احتمال الاختيار للوحدة.

إن تعديل الأوزان مهم للتقليل من التحيز الناشئ عن حالات عدم الاستجابة، كما أن تعديل الأوزان راعي التغير في عدد الأسر منذ إجراء التعداد العام للسكان والمساكن والمنشآت عام 1997 وحتى تنفيذ المسح.

3.5: حساب التباين

من الضروري أن يجري حساب الأخطاء المعيارية لتقديرات المسح الرئيسي حتى يتسنى للمستخدم التعرف على دقة التقديرات وموثوقية المسح.

إن الخطأ الإجمالي للمسح يصنف إلى نوعين: أخطاء إحصائية، وأخطاء غير إحصائية. ترتبط الأخطاء غير الإحصائية بإجراءات العمل الإحصائي في مراحلها المختلفة: مثل الإخفاق في تفسير أسئلة الاستمارة، وعدم الرغبة في الإجابة الصحيحة، أو عدم القدرة عليها، وسوء التغطية الإحصائية وغير ذلك من الأسباب. وتعتمد هذه الأخطاء على نوعية العمل ونوعية التدريب والإشراف وكفاءة التصميم والتنفيذ وما يرتبط بها من فعاليات مختلفة.

لقد بذل فريق العمل جهوداً حثيثة في مختلف المراحل للتقليل من الأخطاء غير الإحصائية، إلا أنه من الصعب تقدير قيمة هذا النوع من الأخطاء بسبب غياب أساليب قياسية فنية تقوم على أسس نظرية بمعالجتها.

أما الأخطاء الإحصائية فإنه يمكن تقييمها إحصائياً. وتُقاس الأخطاء الإحصائية غالباً بالخطأ المعياري، والذي يعرف على أنه الجذر التربيعي الموجب للتباين. لقد تم حساب التباين لهذا المسح باستخدام الحزمة البرمجية CENVAR، حيث يتم استخدام طريقة (Ultimate Cluster) في حساب التباين.

المراجع العربية

1. الجهاز المركزي للإحصاء الفلسطيني، 1999. التعداد العام للسكان والمساكن والمنشآت - 1997: النتائج النهائية. تقرير المساكن-الأراضي الفلسطينية، (الجزء الأول). رام الله - فلسطين.
2. الجهاز المركزي للإحصاء الفلسطيني، 2004. مسح ظروف السكن 2003: النتائج الأساسية. رام الله - فلسطين.
3. الجهاز المركزي للإحصاء الفلسطيني، 2006. مسح اثر الإجراءات الإسرائيلية أحادية الجانب على الأوضاع الاجتماعية والاقتصادية والبيئية للأسر الفلسطينية 2006: النتائج الأساسية. رام الله - فلسطين.
4. الجهاز المركزي للإحصاء الفلسطيني، 2005. سكان التجمعات الفلسطينية 1997-2010، تقديرات منقحة، بيانات غير منشورة. رام الله - فلسطين.
5. الجهاز المركزي للإحصاء الفلسطيني، 2006. اسقاطات المساكن في الأراضي الفلسطينية حتى عام 2010، تقديرات منقحة. رام الله - فلسطين.

الجداول

Tables

جدول 1: مؤشرات مختارة لظروف السكن في الأراضي الفلسطينية 1997، 2000، 2003، 2006

Table 1: Selected Main Indicators for Housing Conditions in the Palestinian Territory 1997, 2000, 2003, 2006

Indicator	2006	2003	2000	1997	المؤشر
Percentage of Households Living in A House	55.6	..	58.0	52.0	نسبة الأسر التي تسكن في دار
Percentage of Households Living in Apartment	40.8	..	39.9	45.2	نسبة الأسر التي تسكن في شقة
Percentage of Households Living in Villa	1.6	..	0.4	0.8	نسبة الأسر التي تسكن في فيلا
Percentage of Households Living in Housing Units the Construction Material of External Walls is Cleaned Stone	16.4	13.1	17.8	19.8	نسبة الأسر التي تسكن مساكن مادة البناء لجدرانها الخارجية حجر نظيف
Percentage of Households Living in Owned Housing Units	81.5	82.9	85.6	78.1	نسبة الأسر التي تسكن في مساكن ملك
Percentage of Households Living in Rented Housing Units	11.5	9.4	8.5	9.7	نسبة الأسر التي تسكن في مساكن مستأجرة
Average Monthly Rent (in Jordanian Dinar)	115	86.3	85.6	..	متوسط الأجرة الشهرية (بالدينار الأردني)
Average Number of Rooms in the Housing Unit	3.3	3.4	3.4	3.4	متوسط عدد الغرف في المسكن
Percentage of Households Living in Housing Unit with 1-2 Room	23.9	20.7	23.9	31.2	نسبة الأسر التي تعيش في مساكن حجمها 1-2 غرفة
Average Housing Density (Number of Persons Per Room)	1.8	1.9	1.9	2.0	متوسط كثافة السكن
Percentage of Households Living in Housing Unit with 3+ Housing Density	18.7	19.2	20.6	25.3	نسبة الأسر التي تعيش في مساكن كثافة السكن فيها 3+
Percentage of Households who have A kitchen which is Connecting with Water	96.0	93.8	93.1	97.4	نسبة الأسر التي لديها مطبخ متصل بالمياه
Percentage of Households who have A Bathroom which is Connecting with Water	95.5	93.7	93.1	95.9	نسبة الأسر التي لديها حمام متصل بالمياه
Percentage of Households by Connection to Public Water Network	90.8	89.5	89.8	83.6	نسبة الأسر حسب الاتصال بشبكة المياه العامة
Percentage of Households by Connection to Public Electricity Network	99.2	96.2	98.6	94.6	نسبة الأسر حسب الاتصال بشبكة الكهرباء العامة
Percentage of Households by Connection to Public Sewage Network	54.0	50.8	42.8	33.7	نسبة الأسر حسب الاتصال بشبكة الصرف الصحي العامة

(..): Not stated.

(..): غير مبين.

جدول 2: التوزيع النسبي للأسر في الأراضي الفلسطينية حسب نوع المسكن والمنطقة ونوع التجمع، 2006
 Table 2: Percentage Distribution of Households in the Palestinian Territory by Type of Housing Unit, Region and Type of Locality, 2006

Region and Type of Locality	المجموع Total	نوع المسكن					المنطقة ونوع التجمع
		أخرى Other	غرفة مستقلة Independent Room	شقة Apartment	دار House	فيلا Villa	
Palestinian Territory	100	0.4	1.6	40.8	55.6	1.6	الأراضي الفلسطينية
Urban	100	0.2	1.9	50.2	46.2	1.5	حضر
Rural	100	1.0	1.0	23.3	72.2	2.5	ريف
Camps	100	0.1	1.4	38.9	59.2	0.4	مخيمات
West Bank	100	0.4	1.7	36.5	59.4	2.0	الضفة الغربية
Urban	100	0.1	2.2	44.8	51.3	1.6	حضر
Rural	100	1.0	1.0	23.1	72.2	2.7	ريف
Camps	100	0.0	1.5	50.6	47.2	0.7	مخيمات
Gaza Strip	100	0.4	1.2	49.4	48.0	1.0	قطاع غزة
Urban	100	0.5	1.1	59.3	37.7	1.4	حضر
Rural	100	0.4	0.7	25.4	72.9	0.6	ريف
Camps	100	0.1	1.4	34.2	64.1	0.2	مخيمات

جدول 3: التوزيع النسبي للأسر في الأراضي الفلسطينية حسب نوع المسكن وحياسة المسكن، 2006

Table 3: Percentage Distribution of Households in the Palestinian Territory by Type of Housing Unit and Tenure of Housing Unit, 2006

Tenure of Housing Unit	المجموع Total	نوع المسكن					حياسة المسكن
		أخرى Other	غرفة مستقلة Independent Room	شقة Apartment	دار House	فيلا Villa	
Palestinian Territory	100	0.4	1.6	40.8	55.6	1.6	الأراضي الفلسطينية
Owned	100	0.5	1.2	38.5	58.0	1.8	ملك
Rented	100	0.0	2.0	57.8	38.9	1.3	مستأجر
Other	100	0.6	4.4	40.0	54.1	0.9	أخرى
West Bank	100	0.4	1.7	36.5	59.4	2.0	الضفة الغربية
Owned	100	0.6	1.5	32.1	63.7	2.1	ملك
Rented	100	0.0	2.3	56.5	39.8	1.4	مستأجر
Other	100	0.2	2.8	43.2	52.7	1.1	أخرى
Gaza Strip	100	0.4	1.2	49.4	48.0	1.0	قطاع غزة
Owned	100	0.3	0.8	49.5	48.4	1.0	ملك
Rented	100	0.0	1.0	62.4	35.6	1.0	مستأجر
Other	100	2.2	10.8	27.4	59.6	0.0	أخرى

جدول 4: التوزيع النسبي للأسر في الأراضي الفلسطينية حسب نوع المسكن وحالة لجوء رب الأسرة والمنطقة، 2006

Table 4: Percentage Distribution of Households in the Palestinian Territory by Type of Housing Unit, Refugee Status of Head of the Household and Region, 2006

Refugee Status of Head of the Household and Region	المجموع Total	نوع المسكن					حالة لجوء رب الأسرة والمنطقة
		أخرى Other	غرفة مستقلة Independent Room	شقة Apartment	دار House	فيلا Villa	
Palestinian Territory	100	0.4	1.6	40.8	55.6	1.6	الأراضي الفلسطينية
Refugee	100	0.8	1.4	43.8	53.2	0.8	لاجئ
Not Refugee	100	0.2	1.6	39.1	57.0	2.1	ليس لاجئاً
West Bank	100	0.4	1.7	36.5	59.4	2.0	الضفة الغربية
Refugee	100	1.5	1.6	43.7	52.0	1.2	لاجئ
Not Refugee	100	0.1	1.8	34.1	61.8	2.2	ليس لاجئاً
Gaza Strip	100	0.4	1.2	49.4	48.0	1.0	قطاع غزة
Refugee	100	0.4	1.2	43.7	54.1	0.6	لاجئ
Not Refugee	100	0.3	1.2	59.3	37.5	1.7	ليس لاجئاً

جدول 5: التوزيع النسبي للأسر في الأراضي الفلسطينية حسب مادة البناء للجدران الخارجية للمسكن والمنطقة ونوع التجمع، 2006

Table 5: Percentage Distribution of Households in the Palestinian Territory by Construction Material of External Walls of the Housing Unit, Region and Type of Locality, 2006

Region and Type of Locality	المجموع Total	مادة البناء للجدران الخارجية							المنطقة ونوع التجمع
		أخرى Other	حجر قديم Old Stone	لبن طيني Adobe Clay	طوب اسمنتي Cement Block	اسمنت مسلح Concrete	حجر واسمنت Stone and Concrete	حجر نظيف Cleaned Stone	
Palestinian Territory	100	0.4	0.2	6.3	56.9	10.9	8.9	16.4	الأراضي الفلسطينية
Urban	100	0.2	0.2	5.1	50.6	14.5	9.5	19.9	حضر
Rural	100	0.8	0.1	11.9	49.0	9.2	11.5	17.5	ريف
Camps	100	0.1	0.1	0.5	95.6	0.8	1.6	1.3	مخيمات
West Bank	100	0.4	0.3	9.5	36.0	16.2	13.0	24.6	الضفة الغربية
Urban	100	0.1	0.3	8.1	22.2	22.7	15.0	31.6	حضر
Rural	100	0.9	0.1	12.7	45.5	9.8	12.3	18.7	ريف
Camps	100	0.0	0.4	1.8	89.9	3.0	1.4	3.5	مخيمات
Gaza Strip	100	0.4	0.0	0.1	97.8	0.6	0.7	0.4	قطاع غزة
Urban	100	0.5	0.0	0.1	97.8	0.9	0.3	0.4	حضر
Rural	100	0.4	0.0	0.0	99.6	0.0	0.0	0.0	ريف
Camps	100	0.1	0.0	0.0	97.8	0.0	1.7	0.4	مخيمات

جدول 6: التوزيع النسبي للأسر في الأراضي الفلسطينية حسب سنة الانتهاء من إنشاء المسكن والمنطقة ونوع التجمع، 2006

Table 6: Percentage Distribution of Households in the Palestinian Territory by Year of Completing Housing Unit Construction, Region and Type of Locality, 2006

Region and Type of Locality	المجموع Total	سنة الانتهاء من إنشاء المسكن						المنطقة ونوع التجمع
		غير مبين Not Stated	+1995	1994 - 1985	1984 - 1976	1975 - 1967	قبل عام 1967 Before 1967	
Palestinian Territory	100	9.5	34.4	21.5	13.4	9.3	11.9	الأراضي الفلسطينية
Urban	100	10.9	30.1	21.0	14.4	9.6	14.0	حضر
Rural	100	7.7	37.2	22.6	13.2	10.6	8.7	ريف
Camps	100	7.5	45.0	21.7	10.1	5.5	10.2	مخيمات
West Bank	100	12.5	30.6	20.8	12.7	10.1	13.3	الضفة الغربية
Urban	100	16.0	25.5	18.9	12.4	9.9	17.3	حضر
Rural	100	8.1	35.8	22.5	13.7	10.8	9.1	ريف
Camps	100	11.1	40.0	26.0	9.5	7.3	6.1	مخيمات
Gaza Strip	100	3.6	41.7	22.9	14.8	7.7	9.3	قطاع غزة
Urban	100	2.3	37.7	24.4	17.9	9.2	8.5	حضر
Rural	100	2.1	58.1	23.0	5.6	8.4	2.8	ريف
Camps	100	6.2	47.0	20.0	10.3	4.7	11.8	مخيمات

جدول 7: التوزيع النسبي للأسر في الأراضي الفلسطينية حسب سنة الانتهاء من إنشاء المسكن ونوع المسكن والمنطقة، 2006

Table 7: Percentage Distribution of Households in the Palestinian Territory by Year of Completing Housing Unit Construction, Type of Housing Unit, and Region, 2006

Region and Type of Housing Unit	المجموع Total	سنة الانتهاء من إنشاء المسكن Year of Completing Housing Unit Construction						المنطقة ونوع المسكن
		غير مبين Not Stated	+1995	1994 - 1985	1984 - 1976	1975 - 1967	قبل عام 1967 Before 1967	
Palestinian Territory	100	9.5	34.4	21.5	13.4	9.3	11.9	الأراضي الفلسطينية
Villa	100	2.4	40.0	25.1	13.4	9.0	10.1	فيلا
House	100	9.3	32.6	20.3	12.9	10.5	14.4	دار
Apartment	100	9.2	37.3	23.3	14.5	7.7	8.0	شقة
Independent Room	100	27.1	17.3	18.6	5.9	5.0	26.1	غرفة مستقلة
Other	100	17.8	42.4	12.3	4.5	8.7	14.3	أخرى
West Bank	100	12.5	30.6	20.8	12.7	10.1	13.3	الضفة الغربية
Villa	100	3.0	38.7	27.9	10.7	9.6	10.1	فيلا
House	100	11.4	29.6	20.0	12.8	11.2	15.0	دار
Apartment	100	13.9	32.3	22.2	13.3	8.5	9.8	شقة
Independent Room	100	32.6	15.6	13.2	2.3	5.9	30.4	غرفة مستقلة
Other	100	13.0	54.1	13.2	6.5	4.4	8.8	أخرى
Gaza Strip	100	3.3	41.8	23.0	14.9	7.7	9.3	قطاع غزة
Villa	100	0.0	45.2	14.2	23.9	6.7	10.0	فيلا
House	100	4.1	39.8	21.0	13.3	8.8	13.0	دار
Apartment	100	2.4	44.3	24.9	16.4	6.6	5.4	شقة
Independent Room	100	11.6	21.7	33.8	16.0	2.7	14.2	غرفة مستقلة
Other	100	29.0	15.1	10.0	0.0	18.7	27.2	أخرى

جدول 8: التوزيع النسبي للأسر في الأراضي الفلسطينية حسب أقرب مواصلات رئيسية والمنطقة ونوع التجمع، 2006
Table 8: Percentage Distribution of Households in the Palestinian Territory by Nearest Main Transportations, Region and Type of Locality, 2006

Region and Type of Locality	المجموع Total	أقرب مواصلات رئيسية			المنطقة ونوع التجمع
		أكثر من 5 كيلومتر More Than 5 Km	1-5 كيلومتر 1-5 Km	أقل من 1 كيلومتر Less Than 1 Km	
Palestinian Territory	100	3.0	10.7	86.3	الأراضي الفلسطينية
Urban	100	4.1	11.0	84.9	حضر
Rural	100	2.4	14.2	83.4	ريف
Camps	100	0.0	3.0	97.0	مخيمات
West Bank	100	4.4	13.1	82.5	الضفة الغربية
Urban	100	6.4	15.6	78.0	حضر
Rural	100	2.5	11.7	85.8	ريف
Camps	100	0.0	1.0	99.0	مخيمات
Gaza Strip	100	0.1	6.1	93.8	قطاع غزة
Urban	100	0.1	3.4	96.5	حضر
Rural	100	0.0	51.6	48.4	ريف
Camps	100	0.0	3.8	96.2	مخيمات

جدول 9: التوزيع النسبي للأسر في الأراضي الفلسطينية حسب أقرب مدرسة ابتدائية والمنطقة ونوع التجمع، 2006
Table 9: Percentage Distribution of Households in the Palestinian Territory by Nearest Elementary School, Region and Type of Locality, 2006

Region and Type of Locality	المجموع Total	أقرب مدرسة ابتدائية			المنطقة ونوع التجمع
		أكثر من 5 كيلومتر More Than 5 Km	1-5 كيلومتر 1-5 Km	أقل من 1 كيلومتر Less Than 1 Km	
Palestinian Territory	100	3.1	23.6	73.3	الأراضي الفلسطينية
Urban	100	3.9	27.0	69.1	حضر
Rural	100	3.1	25.2	71.7	ريف
Camps	100	0.2	7.9	91.9	مخيمات
West Bank	100	4.6	22.1	73.3	الضفة الغربية
Urban	100	6.2	22.9	70.9	حضر
Rural	100	3.3	22.2	74.5	ريف
Camps	100	0.6	14.2	85.2	مخيمات
Gaza Strip	100	0.1	26.6	73.3	قطاع غزة
Urban	100	0.1	33.8	66.1	حضر
Rural	100	0.0	69.0	31.0	ريف
Camps	100	0.0	5.4	94.6	مخيمات

جدول 10: التوزيع النسبي للأسر في الأراضي الفلسطينية حسب أقرب عيادة طبيب والمنطقة ونوع التجمع، 2006
 Table 10: Percentage Distribution of Households in the Palestinian Territory by Nearest Doctor Clinic, Region and Type of Locality, 2006

Region and Type of Locality	المجموع Total	أقرب عيادة طبيب			المنطقة ونوع التجمع
		أكثر من 5 كيلومتر More Than 5 Km	1-5 كيلومتر 1-5 Km	أقل من 1 كيلومتر Less Than 1 Km	
Palestinian Territory	100	7.8	28.1	64.1	الأراضي الفلسطينية
Urban	100	5.5	27.3	67.2	حضر
Rural	100	15.9	36.8	47.3	ريف
Camps	100	1.2	14.5	84.3	مخيمات
West Bank	100	11.5	29.9	58.6	الضفة الغربية
Urban	100	8.4	29.2	62.4	حضر
Rural	100	17.0	33.4	49.6	ريف
Camps	100	1.4	14.2	84.4	مخيمات
Gaza Strip	100	0.7	24.4	74.9	قطاع غزة
Urban	100	0.6	24.2	75.2	حضر
Rural	100	0.0	85.5	14.5	ريف
Camps	100	1.0	14.7	84.3	مخيمات

جدول 11: التوزيع النسبي للأسر في الأراضي الفلسطينية حسب أقرب مركز صحي والمنطقة ونوع التجمع، 2006
 Table 11: Percentage Distribution of Households in the Palestinian Territory by Nearest Health Center, Region and Type of Locality, 2006

Region and Type of Locality	المجموع Total	أقرب مركز صحي			المنطقة ونوع التجمع
		أكثر من 5 كيلومتر More Than 5 Km	1-5 كيلومتر 1-5 Km	أقل من 1 كيلومتر Less Than 1 Km	
Palestinian Territory	100	6.9	32.2	60.9	الأراضي الفلسطينية
Urban	100	5.7	34.8	59.5	حضر
Rural	100	12.1	35.8	52.1	ريف
Camps	100	1.8	15.7	82.5	مخيمات
West Bank	100	10.4	33.4	56.2	الضفة الغربية
Urban	100	9.1	34.6	56.3	حضر
Rural	100	12.8	34.3	52.9	ريف
Camps	100	5.6	17.9	76.5	مخيمات
Gaza Strip	100	0.2	29.8	70.0	قطاع غزة
Urban	100	0.2	35.0	64.8	حضر
Rural	100	0.0	58.9	41.1	ريف
Camps	100	0.4	14.8	84.8	مخيمات

جدول 12: التوزيع النسبي للأسر في الأراضي الفلسطينية حسب أقرب مركز أمومة وطفولة والمنطقة ونوع التجمع، 2006

Table 12: Percentage Distribution of Households in the Palestinian Territory by Nearest Maternal and Child Health Center, Region and Type of Locality, 2006

Region and Type of Locality	المجموع Total	Nearest Maternal and Child Health Center أقرب مركز أمومة وطفولة			المنطقة ونوع التجمع
		أكثر من 5 كيلومتر More Than 5 Km	1-5 كيلومتر 1-5 Km	أقل من 1 كيلومتر Less Than 1 Km	
Palestinian Territory	100	11.3	32.5	56.2	الأراضي الفلسطينية
Urban	100	9.6	35.2	55.2	حضر
Rural	100	20.0	36.8	43.2	ريف
Camps	100	1.5	14.3	84.2	مخيمات
West Bank	100	16.4	32.3	51.3	الضفة الغربية
Urban	100	14.2	32.4	53.4	حضر
Rural	100	21.4	35.2	43.4	ريف
Camps	100	4.3	12.8	82.9	مخيمات
Gaza Strip	100	1.5	32.9	65.6	قطاع غزة
Urban	100	2.1	39.7	58.2	حضر
Rural	100	0.0	61.3	38.7	ريف
Camps	100	0.3	14.9	84.8	مخيمات

جدول 13: التوزيع النسبي للأسر في الأراضي الفلسطينية حسب أقرب مستشفى والمنطقة ونوع التجمع، 2006

Table 13: Percentage Distribution of Households in the Palestinian Territory by Nearest Hospital, Region and Type of Locality, 2006

Region and Type of Locality	المجموع Total	Nearest Hospital أقرب مستشفى			المنطقة ونوع التجمع
		أكثر من 5 كيلومتر More Than 5 Km	1-5 كيلومتر 1-5 Km	أقل من 1 كيلومتر Less Than 1 Km	
Palestinian Territory	100	41.1	38.5	20.4	الأراضي الفلسطينية
Urban	100	27.8	45.9	26.3	حضر
Rural	100	78.8	16.7	4.5	ريف
Camps	100	19.1	52.3	28.6	مخيمات
West Bank	100	58.7	26.5	14.8	الضفة الغربية
Urban	100	41.4	37.2	21.4	حضر
Rural	100	83.4	12.6	4.0	ريف
Camps	100	47.2	25.3	27.5	مخيمات
Gaza Strip	100	6.4	62.1	31.5	قطاع غزة
Urban	100	5.3	60.3	34.4	حضر
Rural	100	10.7	76.9	12.4	ريف
Camps	100	8.0	63.0	29.0	مخيمات

جدول 14: التوزيع النسبي للأسر في الأراضي الفلسطينية حسب الاتصال بالشبكات العامة (مياه وكهرباء وصرف صحي) والمنطقة ونوع التجمع، 2006
 Table 14: Percentage Distribution of Households in the Palestinian Territory by Connection to Public Networks (Water, Electricity and Sewage), Region and Type of Locality, 2006

Region and Type of Locality	Connection to Public Networks											المنطقة ونوع التجمع	
	صرف صحي Sewage				كهرباء Electricity				مياه Water				
	المجموع Total	لا يوجد No Sewage System	حفرة امتصاصية Cesspit	شبكة عامة Public Sewage	المجموع Total	لا يوجد No Electricity	مولد خاص Private Generator	شبكة عامة Public Network	المجموع Total	أخرى* Other*	بئر منزلي Domestic Well		شبكة عامة Public Network
Palestinian Territory	100	1.0	45.0	54.0	100	0.3	0.5	99.2	100	4.7	4.5	90.8	الأراضي الفلسطينية
Urban	100	0.7	32.4	66.9	100	0.2	0.1	99.7	100	1.2	2.4	96.4	حضر
Rural	100	1.5	86.1	12.4	100	0.6	1.4	98.0	100	14.2	10.0	75.8	ريف
Camps	100	1.2	14.9	83.9	100	0.2	0.4	99.4	100	0.2	1.6	98.2	مخيمات
West Bank	100	1.0	54.1	44.9	100	0.3	0.7	99.0	100	6.8	4.8	88.4	الضفة الغربية
Urban	100	0.6	35.1	64.3	100	0.1	0.2	99.7	100	1.5	2.3	96.2	حضر
Rural	100	1.6	86.4	12.0	100	0.4	1.5	98.1	100	15.0	8.9	76.1	ريف
Camps	100	0.5	10.2	89.3	100	0.0	1.0	99.0	100	0.3	0.0	99.7	مخيمات
Gaza Strip	100	0.9	27.3	71.8	100	0.4	0.1	99.5	100	0.7	3.7	95.6	قطاع غزة
Urban	100	0.7	28.0	71.3	100	0.2	0.1	99.7	100	0.8	2.5	96.7	حضر
Rural	100	0.0	81.7	18.3	100	3.4	0.0	96.6	100	2.7	26.1	71.2	ريف
Camps	100	1.4	16.8	81.8	100	0.3	0.2	99.5	100	0.1	2.3	97.6	مخيمات

*Note: Other include water tanks, springs and other resources not mentioned above.

*ملاحظة: أخرى تشمل شراء تنكات مياه واستخدام مياه النبع أو العين إضافة إلى أي مصدر آخر غير الخيارات المذكورة.

جدول 15: التوزيع النسبي للأسر في الأراضي الفلسطينية حسب توفر (مطبخ وحمام ومرحاض) والمنطقة ونوع التجمع، 2006

Table 15: Percentage Distribution of Households in the Palestinian Territory by Availability of (Kitchen, Bathroom and Toilet), Region and Type of Locality, 2006

Region and Type of Locality	توفر (مطبخ وحمام ومرحاض)											المنطقة ونوع التجمع	
	مرحاض Toilet				حمام Bathroom				مطبخ Kitchen				
	المجموع Total	لا يوجد No Toilet	غير متصل بالمياه Without Piped Water	متصل بالمياه With Piped Water	المجموع Total	لا يوجد No Bathroom	غير متصل بالمياه Without Piped Water	متصل بالمياه With Piped Water	المجموع Total	لا يوجد No Kitchen	غير متصل بالمياه Without Piped Water		متصل بالمياه With Piped Water
Palestinian Territory	100	1.0	4.1	94.9	100	1.7	2.8	95.5	100	1.2	2.8	96.0	الأراضي الفلسطينية
Urban	100	0.8	2.4	96.8	100	0.8	1.7	97.5	100	0.9	1.7	97.4	حضر
Rural	100	1.5	9.0	89.5	100	3.0	5.8	91.2	100	1.6	5.9	92.5	ريف
Camps	100	0.7	1.5	97.8	100	2.3	1.2	96.5	100	1.3	1.7	97.0	مخيمات
West Bank	100	1.1	5.1	93.8	100	2.2	3.3	94.5	100	1.2	3.2	95.6	الضفة الغربية
Urban	100	0.8	2.9	96.3	100	1.2	1.9	96.9	100	0.9	1.7	97.4	حضر
Rural	100	1.5	8.9	89.6	100	3.1	5.6	91.3	100	1.7	5.6	92.7	ريف
Camps	100	0.2	0.7	99.1	100	5.6	0.3	94.1	100	0.8	0.4	98.8	مخيمات
Gaza Strip	100	0.8	2.1	97.1	100	0.6	1.7	97.7	100	1.2	2.1	96.7	قطاع غزة
Urban	100	0.7	1.6	97.7	100	0.5	1.1	98.4	100	0.9	1.5	97.6	حضر
Rural	100	0.7	10.5	88.8	100	0.7	9.8	89.5	100	1.4	9.2	89.4	ريف
Camps	100	0.9	1.8	97.3	100	1.0	1.5	97.5	100	1.6	2.2	96.2	مخيمات

جدول 16: التوزيع النسبي للأسر في الأراضي الفلسطينية حسب حيازة المسكن والمنطقة ونوع التجمع، 2006
Table 16: Percentage Distribution of Households in the Palestinian Territory by Tenure of Housing Unit, Region and Type of Locality, 2006

Region and Type of Locality	المجموع Total	Tenure of Housing Unit			المنطقة ونوع التجمع
		أخرى Other	مستأجر Rented	ملك Owned	
Palestinian Territory	100	7.0	11.5	81.5	الأراضي الفلسطينية
Urban	100	7.1	16.6	76.3	حضر
Rural	100	6.2	4.2	89.6	ريف
Camps	100	8.0	6.1	85.9	مخيمات
West Bank	100	8.4	13.9	77.7	الضفة الغربية
Urban	100	8.9	22.2	68.9	حضر
Rural	100	6.2	4.3	89.5	ريف
Camps	100	18.2	4.5	77.3	مخيمات
Gaza Strip	100	4.2	6.8	89.0	قطاع غزة
Urban	100	4.2	7.1	88.7	حضر
Rural	100	6.4	2.7	90.9	ريف
Camps	100	4.0	6.7	89.3	مخيمات

Note: Other include For Work and Without Payment.

ملاحظة: أخرى تشمل مقابل عمل ودون مقابل.

جدول 17: التوزيع النسبي للأسر التي تسكن في مساكن مستأجرة في الأراضي الفلسطينية حسب الأجرة الشهرية والمنطقة، 2006
Table 17: Percentage Distribution of Households Living in Rented Housing Units in the Palestinian Territory by Monthly Rent and Region, 2006

Monthly Rent Jordanian Dinar	Region			الأجرة الشهرية بالدينار الأردني
	قطاع غزة Gaza Strip	الضفة الغربية West Bank	الأراضي الفلسطينية Palestinian Territory	
Less Than 50	15.3	31.3	28.1	أقل من 50
50 - 99	61.6	15.8	25.0	99 - 50
100 - 149	20.6	23.1	22.6	149 - 100
150+	2.5	29.8	24.3	+ 150
Total	100	100	100	المجموع
Average Monthly Rent	78	125	115	متوسط الأجرة الشهرية

جدول 18: النسبة المئوية للأسر في الأراضي الفلسطينية حسب توفر السلع المعمرة والمنطقة ونوع التجمع، 2006

Table 18: Percentage of Households in the Palestinian Territory by Availability of Durable Goods, Region and Type of Locality, 2006

Region and Type of Locality	السلع المعمرة															المنطقة ونوع التجمع
	خلوي اسرائيلي Israeli Mobile	جوال Jawwal	خط هاتف Telephone Line	فيديو Video	تلفاز Television	مكتبة منزلية Home Library	نشافة ملابس Tumble Drier	مكنسة كهربائية Vacuum	تدفئة مركزية Central Heating	جلاية صحون Dishes washing Machine	طباخ غاز Cooking Stove	غسالة ملابس Washing Machine	سخان شمسي Solar Boiler	ثلاجة كهربائية Refrigerator	سيارة خصوصية Private Car	
Palestinian Territory	32.7	51.9	47.2	15.5	94.2	16.3	4.6	21.7	2.1	1.4	98.3	89.9	70.9	92.3	18.2	الأراضي الفلسطينية
Urban	32.0	54.2	52.4	18.6	95.0	18.6	5.7	29.3	3.3	2.0	98.5	92.1	72.5	93.9	20.6	حضر
Rural	45.1	40.7	41.3	14.2	92.6	12.9	3.2	13.4	0.8	0.7	97.9	86.2	70.0	89.6	19.6	ريف
Camps	12.4	64.6	38.8	6.4	94.2	14.1	2.8	8.5	0.2	0.7	98.3	88.6	67.0	91.5	6.9	مخيمات
West Bank	47.6	42.4	51.6	20.2	95.8	17.2	5.4	27.4	3.0	1.8	98.2	90.9	70.3	93.9	22.8	الضفة الغربية
Urban	48.9	44.5	59.0	25.3	97.2	20.8	7.3	39.1	5.0	2.8	98.5	93.6	71.2	96.0	25.9	حضر
Rural	47.7	39.3	43.3	15.0	93.7	13.3	3.3	14.1	0.8	0.7	97.8	87.3	71.7	91.1	20.5	ريف
Camps	36.2	44.4	42.3	10.2	97.5	12.1	2.9	13.5	0.0	1.1	97.9	90.1	54.6	93.3	11.1	مخيمات
Gaza Strip	3.7	70.6	38.6	6.4	91.1	14.5	2.9	10.5	0.4	0.6	98.4	88.0	72.1	89.3	9.4	قطاع غزة
Urban	3.9	70.4	41.5	7.5	91.5	15.0	3.1	13.2	0.4	0.7	98.3	89.5	74.5	90.4	11.7	حضر
Rural	6.4	60.6	11.9	3.0	76.4	6.6	1.2	3.0	0.6	0.0	98.5	69.7	45.0	67.9	6.5	ريف
Camps	2.9	72.7	37.3	4.8	92.9	14.8	2.7	6.5	0.2	0.6	98.5	88.0	71.9	90.8	5.2	مخيمات

جدول 19: التوزيع النسبي للأسر في الأراضي الفلسطينية حسب عدد الغرف في المسكن والمنطقة ونوع التجمع، 2006

Table 19: Percentage Distribution of Households in the Palestinian Territory by Number of Rooms in the Housing Unit, Region and Type of Locality, 2006

Region and Type of Locality	متوسط عدد الغرف في المسكن Average Number of	المجموع Total	عدد الغرف					المنطقة ونوع التجمع
			+5	4	3	2	1	
Palestinian Territory	3.3	100	13.3	26.9	35.9	18.9	5.0	الأراضي الفلسطينية
Urban	3.3	100	13.6	26.1	36.4	18.8	5.1	حضر
Rural	3.4	100	13.3	29.6	34.4	17.1	5.6	ريف
Camps	3.3	100	11.8	24.6	37.3	23.0	3.3	مخيمات
West Bank	3.3	100	11.6	26.7	37.0	19.3	5.4	الضفة الغربية
Urban	3.2	100	11.3	25.2	37.9	20.1	5.5	حضر
Rural	3.3	100	12.7	29.3	35.0	17.3	5.7	ريف
Camps	3.1	100	7.4	23.5	41.7	24.5	2.9	مخيمات
Gaza Strip	3.4	100	16.3	27.3	34.0	18.2	4.2	قطاع غزة
Urban	3.4	100	16.7	27.6	34.3	16.9	4.5	حضر
Rural	3.6	100	20.8	33.9	26.2	14.9	4.2	ريف
Camps	3.4	100	14.1	25.2	34.9	22.2	3.6	مخيمات

جدول 20: التوزيع النسبي للأسر في الأراضي الفلسطينية حسب كثافة المسكن والمنطقة ونوع التجمع، 2006

Table 20: Percentage Distribution of Households in the Palestinian Territory by Housing Density, Region and Type of Locality, 2006

Region and Type of Locality	متوسط كثافة المسكن Average Housing Density	المجموع Total	Housing Density				المنطقة ونوع التجمع
			كثافة المسكن أقل من 1 Less Than 1	1.99 - 1.00	2.99 - 2.00	+3	
Palestinian Territory	1.8	100	18.7	29.8	39.8	11.7	الأراضي الفلسطينية
Urban	1.8	100	18.2	28.4	40.6	12.8	حضر
Rural	1.8	100	17.2	30.5	41.2	11.1	ريف
Camps	2.0	100	23.3	33.5	34.1	9.1	مخيمات
West Bank	1.8	100	17.1	28.3	41.9	12.7	الضفة الغربية
Urban	1.7	100	16.8	26.4	42.5	14.3	حضر
Rural	1.8	100	17.4	30.3	41.3	11.0	ريف
Camps	1.8	100	18.0	30.5	40.8	10.7	مخيمات
Gaza Strip	1.9	100	21.8	32.7	35.7	9.8	قطاع غزة
Urban	1.9	100	20.5	31.7	37.6	10.2	حضر
Rural	1.8	100	15.0	33.2	38.9	12.9	ريف
Camps	2.0	100	25.5	34.6	31.5	8.4	مخيمات

جدول 21: التوزيع النسبي للأسر في الأراضي الفلسطينية حسب كثافة المسكن ونوع المسكن والمنطقة، 2006
Table 21: Percentage Distribution of Households in the Palestinian Territory by Housing Density, Type of Housing Unit and Region, 2006

Type of Housing Unit and Region	المجموع Total	Housing Density				نوع المسكن والمنطقة
		+3	2.99 - 2.00	1.99 - 1.00	كثافة المسكن اقل من 1 Less Than 1	
Palestinian Territory	100	18.7	29.8	39.8	11.7	الأراضي الفلسطينية
Villa	100	12.6	22.5	47.4	17.5	فيلا
House	100	20.9	30.7	37.4	11.0	دار
Apartment	100	14.3	29.3	43.6	12.8	شقة
Independent Room	100	52.3	18.4	23.7	5.6	غرفة مستقلة
Other	100	58.7	23.9	17.4	0.0	أخرى
West Bank	100	17.1	28.3	41.9	12.7	الضفة الغربية
Villa	100	12.4	24.6	43.6	19.4	فيلا
House	100	18.3	29.3	40.0	12.4	دار
Apartment	100	13.4	27.2	46.0	13.4	شقة
Independent Room	100	51.2	19.9	25.4	3.5	غرفة مستقلة
Other	100	61.2	26.0	12.8	0.0	أخرى
Gaza Strip	100	21.8	32.7	35.7	9.8	قطاع غزة
Villa	100	13.4	14.3	62.3	10.0	فيلا
House	100	27.1	34.0	31.3	7.6	دار
Apartment	100	15.7	32.4	40.0	11.9	شقة
Independent Room	100	55.1	14.2	19.1	11.6	غرفة مستقلة
Other	100	52.8	19.1	28.1	0.0	أخرى

جدول 22: التوزيع النسبي للأسر في الأراضي الفلسطينية حسب كثافة المسكن والحيارة والمنطقة، 2006
Table 22: Percentage Distribution of Households in the Palestinian Territory by Housing Density, Tenure of Housing Unit and Region, 2006

Tenure of Housing Unit and Region	المجموع Total	كثافة السكن				حيارة المسكن والمنطقة
		+3	2.99 - 2.00	1.99 - 1.00	اقل من 1 Less Than 1	
Palestinian Territory	100	18.7	29.8	39.8	11.7	الأراضي الفلسطينية
Rented	100	17.8	30.4	39.8	12.0	ملك
Owned	100	21.2	29.1	39.1	10.6	مستأجر
Other	100	25.2	24.0	39.8	11.0	أخرى
West Bank	100	17.1	28.3	41.9	12.7	الضفة الغربية
Rented	100	15.8	28.7	42.3	13.2	ملك
Owned	100	22.2	27.7	39.4	10.7	مستأجر
Other	100	20.7	25.4	41.6	12.3	أخرى
Gaza Strip	100	21.8	32.7	35.7	9.8	قطاع غزة
Rented	100	21.1	33.2	35.8	9.9	ملك
Owned	100	17.8	34.7	37.5	10.0	مستأجر
Other	100	42.7	18.8	32.2	6.3	أخرى

جدول 23: التوزيع النسبي للأسر في الأراضي الفلسطينية حسب كثافة المسكن وحالة لجوء رب الأسرة والمنطقة، 2006
Table 23: Percentage Distribution of Households in the Palestinian Territory by Housing Density, Refugee Status of Head of the Household and Region, 2006

Refugee Status of Head of the Household and Region	المجموع Total	كثافة المسكن				حالة لجوء رب الأسرة والمنطقة
		+3	2.99 - 2.00	1.99 - 1.00	اقل من 1 Less Than 1	
Palestinian Territory	100	18.7	29.8	39.8	11.7	الأراضي الفلسطينية
Refugee	100	20.9	30.9	38.4	9.8	لاجئ
Not Refugee	100	17.4	29.4	41.0	12.2	ليس لاجئاً
West Bank	100	17.1	28.3	41.9	12.7	الضفة الغربية
Refugee	100	19.5	27.6	42.1	10.8	لاجئ
Not Refugee	100	16.6	29.0	41.9	12.5	ليس لاجئاً
Gaza Strip	100	21.8	32.7	35.7	9.8	قطاع غزة
Refugee	100	22.0	33.6	35.4	9.0	لاجئ
Not Refugee	100	21.4	30.9	36.6	11.1	ليس لاجئاً

جدول 24: النسبة المئوية للأسر في الأراضي الفلسطينية التي تعرضت مساكنها للضرر خلال انتفاضة الأقصى حسب نوع الضرر والمنطقة ونوع التجمع، 2006
Table 24: Percentage of Households in the Palestinian Territory whom their Houses have been Damaged During Intifadat Al-aqsa by Type of Damage, Region and Type of Locality, 2006

Region and Type of Locality	نوع الضرر						المنطقة ونوع التجمع
	Type of Damage	لم يتضرر Not Damaged	أضرار في شبكات المياه والكهرباء Damaged in Water & Electricity Services	تعرض أثاث المسكن أو جزء منه للإتلاف The House Furniture was Exposed to Partially or Completely Damaged	تصدع الجدران أو الشبابيك Walls or Windows Crack	هدم جزئي Partially Damaged	
Palestinian Territory	69.1	8.6	10.3	25.3	3.5	1.0	الأراضي الفلسطينية
Urban	67.1	8.9	10.1	27.9	3.5	0.7	حضر
Rural	78.5	6.0	7.2	13.1	1.7	1.1	ريف
Camps	58.9	12.6	16.7	38.8	7.2	2.0	مخيمات
West Bank	74.8	8.7	11.5	18.2	2.8	0.8	الضفة الغربية
Urban	72.7	9.8	12.8	20.6	3.3	0.6	حضر
Rural	80.4	5.3	6.7	11.0	1.2	0.8	ريف
Camps	57.3	20.3	30.7	43.2	8.4	2.0	مخيمات
Gaza Strip	57.9	8.4	8.0	39.3	5.0	1.3	قطاع غزة
Urban	57.7	7.3	5.8	40.1	3.7	0.7	حضر
Rural	51.0	15.4	14.5	43.9	10.0	5.0	ريف
Camps	59.5	9.5	11.2	37.0	6.7	1.9	مخيمات

جدول 25: التوزيع النسبي للأسر في الأراضي الفلسطينية حسب حاجة الأسرة من الوحدات السكنية خلال العشر سنوات القادمة والمنطقة ونوع التجمع، 2006

Table 25: Percentage Distribution of Households in the Palestinian Territory by Household Need from Housing Units During the Next Ten Years, Region and Type of Locality, 2006

Region and Type of Locality	المجموع Total	Household Need					المنطقة ونوع التجمع
		+4	3	2	1	0	
Palestinian Territory	100	12.5	12.3	16.9	28.1	30.2	الأراضي الفلسطينية
Urban	100	11.9	12.3	17.2	27.7	30.9	حضر
Rural	100	12.3	10.6	15.8	29.9	31.4	ريف
Camps	100	15.0	15.5	17.5	26.3	25.7	مخيمات
West Bank	100	10.1	11.3	16.1	29.0	33.5	الضفة الغربية
Urban	100	8.7	11.7	16.5	28.2	34.9	حضر
Rural	100	12.1	10.7	15.7	30.2	31.3	ريف
Camps	100	8.2	13.3	14.9	28.0	35.6	مخيمات
Gaza Strip	100	17.2	14.3	18.4	26.3	23.8	قطاع غزة
Urban	100	17.0	13.4	18.5	26.9	24.2	حضر
Rural	100	15.0	11.8	16.4	24.8	32.0	ريف
Camps	100	17.7	16.4	18.5	25.7	21.7	مخيمات

جدول 26: التوزيع النسبي للأسر في الأراضي الفلسطينية حسب عدد الوحدات السكنية التي تستطيع الأسرة بناؤها خلال العشر سنوات القادمة والمنطقة ونوع التجمع، 2006

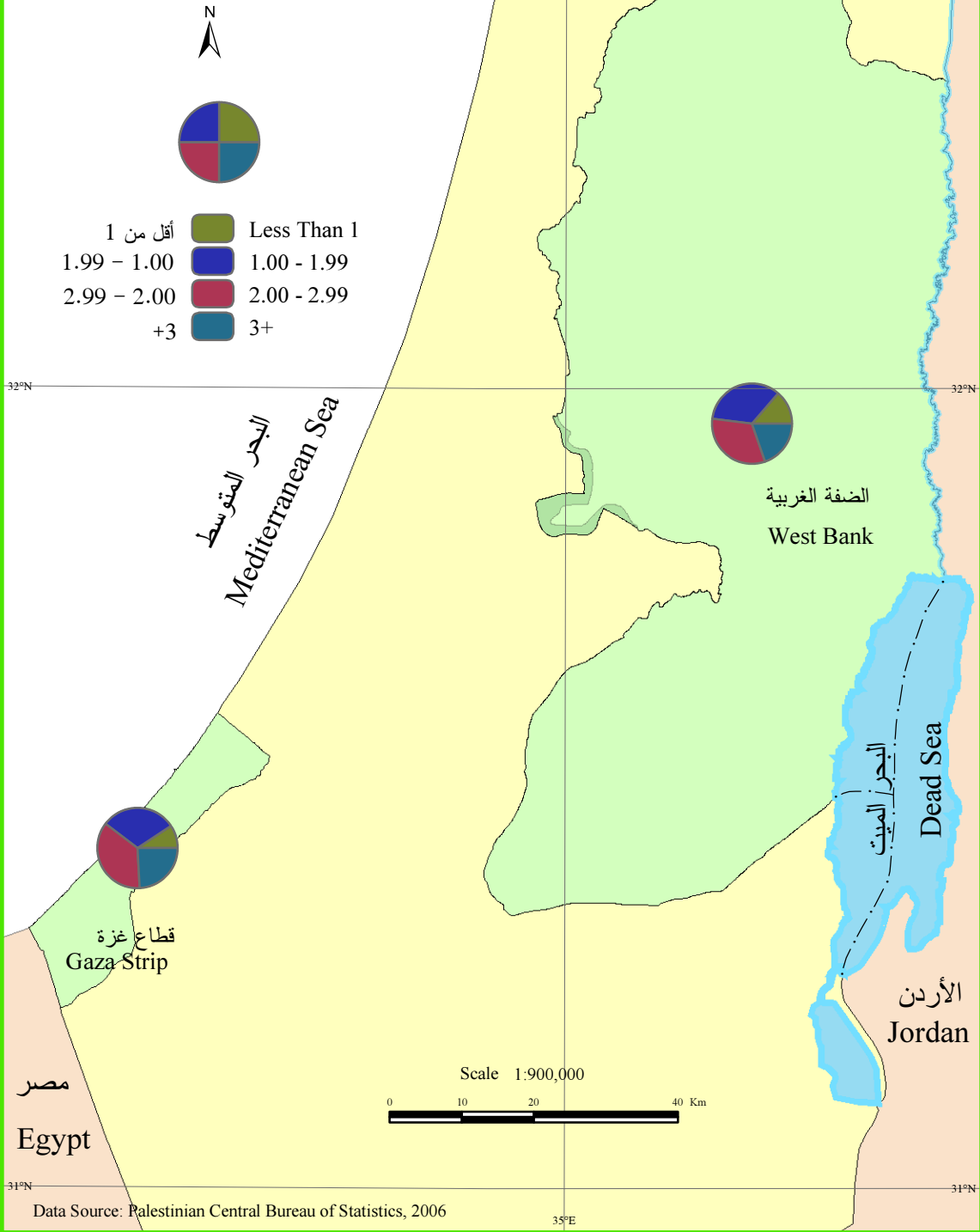
Table 26: Percentage Distribution of Households in the Palestinian Territory by Number of Housing Units Which Household Can Build it During the Next Ten Years, Region and Type of Locality, 2006

Region and Type of Locality	المجموع Total	Number of Housing Units			المنطقة ونوع التجمع
		+2	1	0	
Palestinian Territory	100	3.8	14.3	81.9	الأراضي الفلسطينية
Urban	100	4.0	14.0	82.0	حضر
Rural	100	4.4	15.1	80.5	ريف
Camps	100	2.3	13.6	84.1	مخيمات
West Bank	100	3.9	15.0	81.1	الضفة الغربية
Urban	100	3.7	15.0	81.3	حضر
Rural	100	4.5	15.6	79.9	ريف
Camps	100	3.3	10.6	86.1	مخيمات
Gaza Strip	100	3.6	12.9	83.5	قطاع غزة
Urban	100	4.5	12.4	83.1	حضر
Rural	100	3.0	7.1	89.9	ريف
Camps	100	1.9	14.8	83.3	مخيمات

الخرائط
Maps

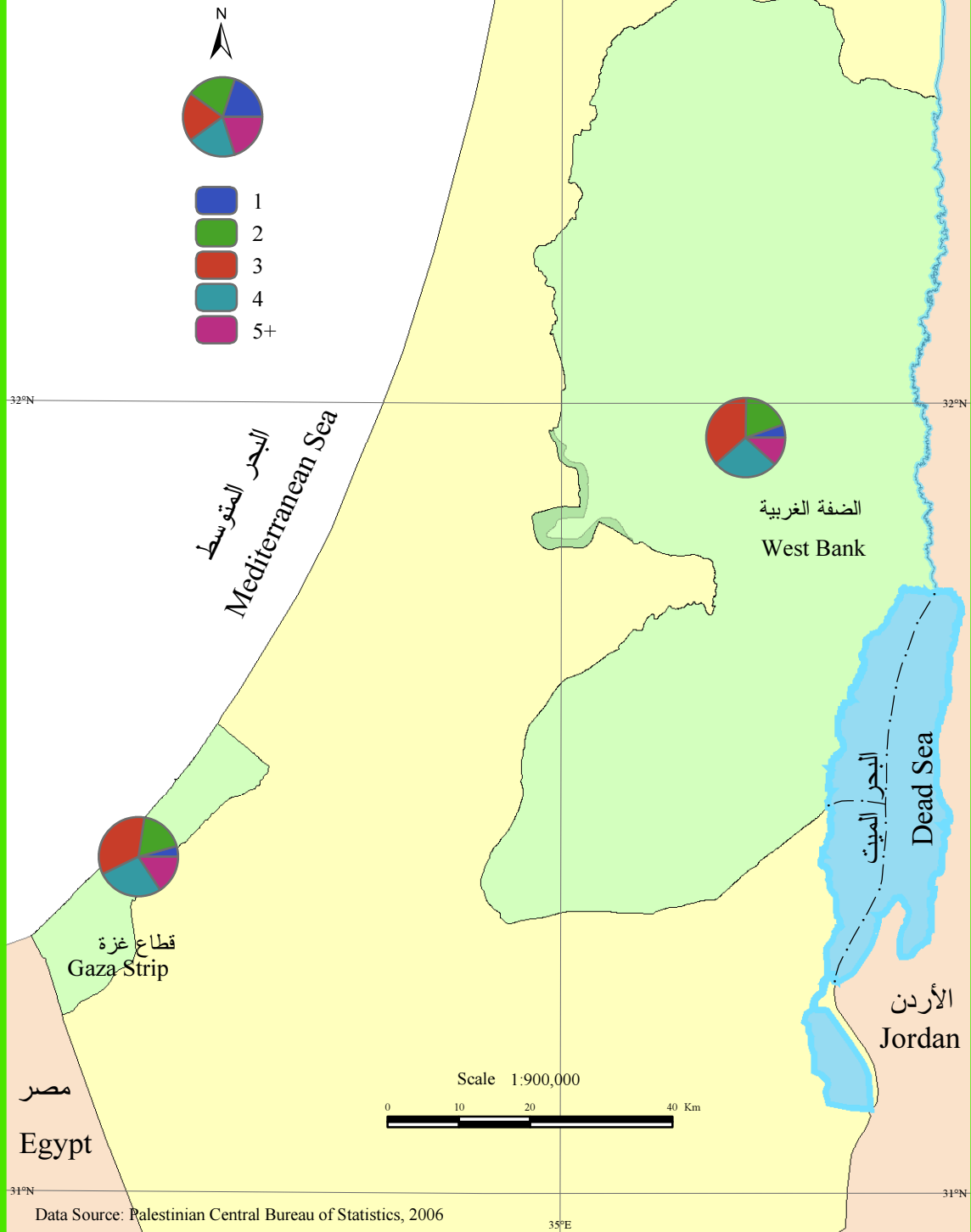
خريطة 1: التوزيع النسبي للأسر في الأراضي الفلسطينية حسب كثافة المسكن والمنطقة، 2006

Map 1: Percentage Distribution of Households in the Palestinian Territory by Housing Density and Region, 2006



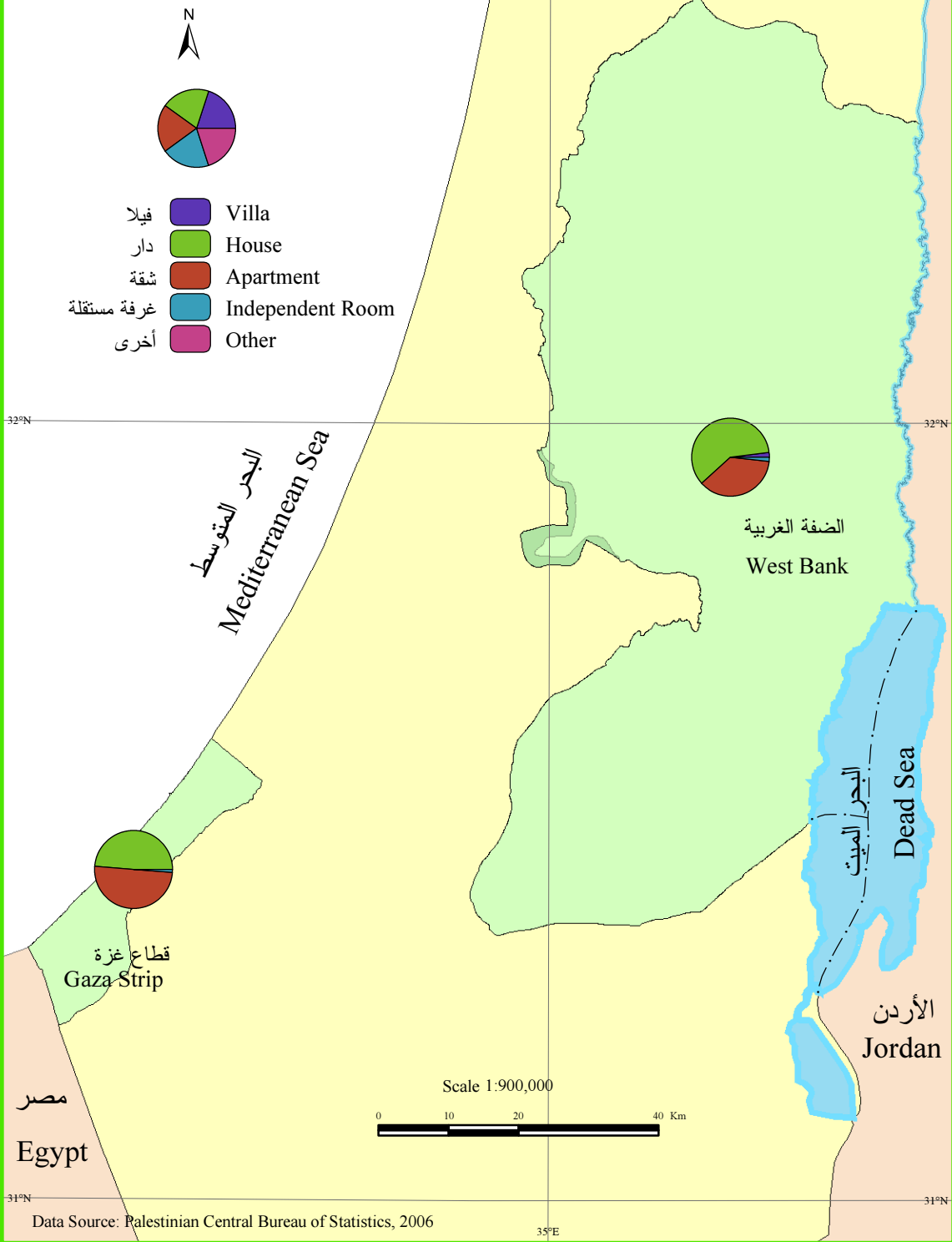
خريطة 2: التوزيع النسبي للأسر في الأراضي الفلسطينية حسب عدد الغرف في المسكن والمنطقة، 2006

Map 2: Percentage Distribution of Households in the Palestinian Territory by Number of Rooms in Housing Unit and Region, 2006



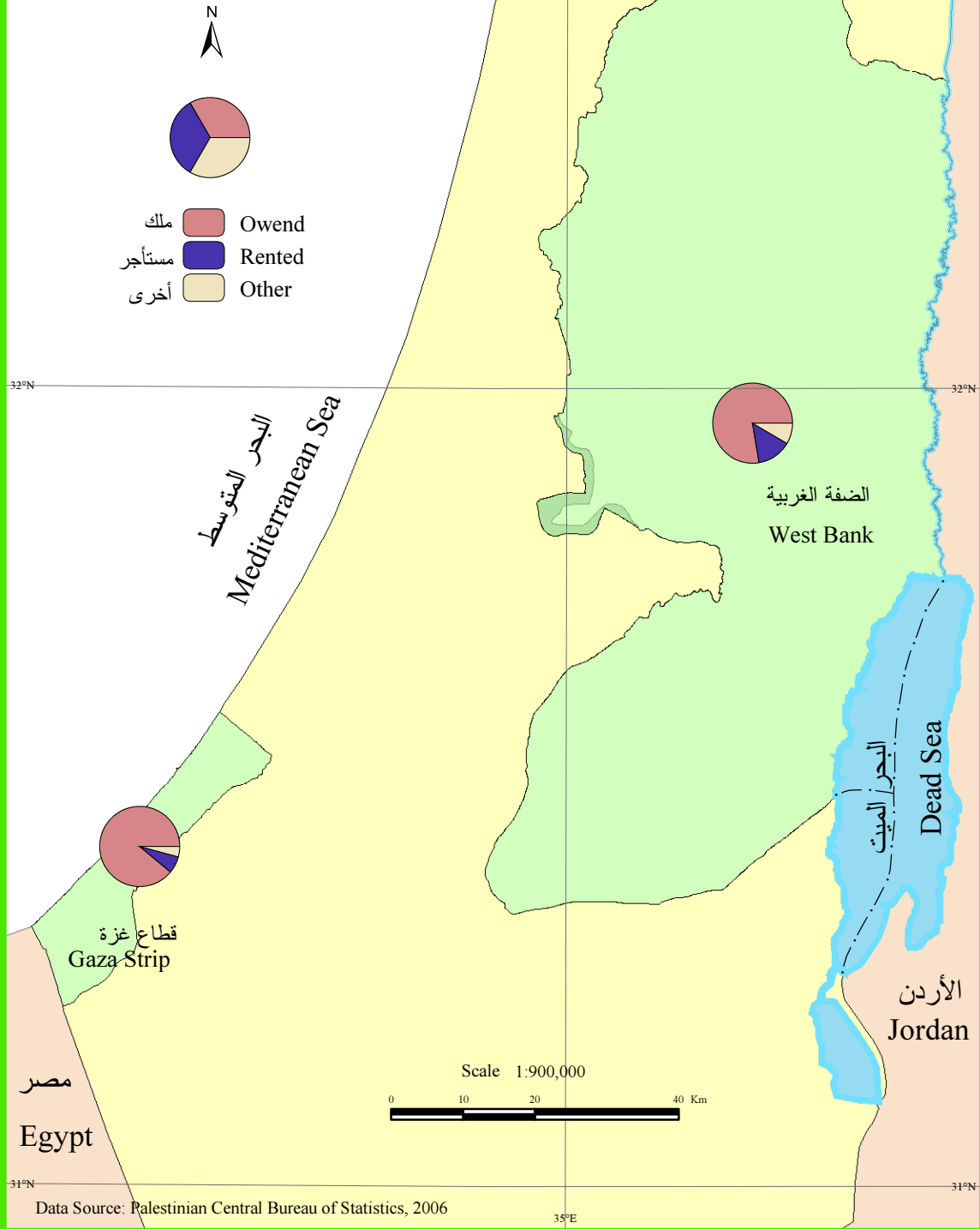
خريطة 3: التوزيع النسبي للأسر في الأراضي الفلسطينية حسب نوع المسكن والمنطقة، 2006

Map 3: Percentage Distribution of Households in the Palestinian Territory by Type of Housing Unit and Region, 2006



خريطة 4: التوزيع النسبي للأسر في الأراضي الفلسطينية حسب حيازة المسكن والمنطقة، 2006

Map 4: Percentage Distribution of Households in the Palestinian Territory by Tenure of Housing Unit and Region, 2006





**Palestinian National Authority
Palestinian Central Bureau of Statistics**

**Housing Conditions Survey 2006
Main Results**

December, 2006

“Cover Price 3 US\$”

PAGE NUMBERS OF ENGLISH TEXT ARE PRINTED IN SQUARE BRACKETS.
TABLES ARE PRINTED IN THE ARABIC ORDER (FROM RIGHT TO LEFT)

New Website:

All of PCBS publications are available online in electronic format on PCBS website
<http://www.pcbs.gov.ps/>

For additional, data requests online form is available on PCBS website and users can track the status of their request and download the data once made available.

**This document is prepared in accordance with the
standard procedures stated in the Code of Practice for
Palestine Official Statistics 2006**

© December, 2006.
All rights reserved.

Suggested Citation:

Palestinian Central Bureau of Statistics, 2006. *Housing Conditions Survey: Main Results 2006.* Ramallah - Palestine.

All correspondence should be directed to:
Dissemination and Documentation Department/Division of user services
Palestinian Central Bureau of Statistics
P.O.Box 1647 Ramallah, Palestine.

Tel: (970/972) 2 240 6340

Fax: (970/972) 2 240 6343

E-Mail: diwan@pcbs.gov.ps

Web-site: <http://www.pcbs.gov.ps>



Population, Housing and Establishment 2007–Census

Acknowledgment

The Palestinian Central Bureau of Statistics would like to thank all Palestinians Households who responded to the survey instrument, for their understanding during the fieldwork, which was truly remarkable.

The Palestinian National Authority (PNA) and the Core Funding Group (CFG) for 2006 represented by the Representative Office of Norway to PNA; the Representative Office of Netherlands to PNA; Swiss Agency for Development and Cooperation (SDC), and World Bank (WB) provided funding for the Housing Conditions Survey 2006.

On this occasion, the PCBS extends special thanks to the members of the Core Funding Group (CFG) who contributed in funding this survey for this support.

Team Work

- **Report Preparation**

Nfeer Massad
Ruba Qubbaj

- **Preliminary Review**

Mahmoud Abdalrahman

- **Graphic Design**

Ahmad Sawalmeh

- **Dissemination Standards**

Hanan Janajreh

- **Final Review**

Mahmoud Jaradat

- **Overall Supervision**

Luay Shabaneh

PCBS President

Preface

The Palestinian society needs data about housing and housing conditions statistics, because housing unit represents fundamental insight from society living condition through providing knowledge the housing conditions and the equipment of housing unit, rest, tenure and safe protection to his inhabitants.

In spite of difficulties provide statistical data on housing and housing conditions, the Palestinian Central Bureau of Statistics (PCBS) considered to carry out a special Housing Conditions Survey as an attachment to Survey of the Impact of the Israeli Unilateral Measures on the Social, Economic, and Environmental Conditions of the Palestinian Households during 04/06/2006 – 15/06/2006.

This report provides basic information on the main statistical indicators of housing statistics, including housing density, number of rooms in the housing unit, tenure of housing unit, facilities, water supply, electricity, sewage system and durable goods...etc.

PCBS is pleased to present this report (Housing Conditions Survey 2006) as a basic reference for all planners, decision-makers, and all users interested in utilizing housing data in the different demographic, social, economic and housing fields. This shall definitely make it easier to render the building of the Palestinian independent state based on sound scientific basis.

December, 2006

**Luay Shabaneh
President**

Table of Contents

Subject	Page
List of Tables	
List of Figures	
List of Maps	
Executive Summary	
Chapter One: Introduction	[21]
Chapter Two: Concepts and Definitions	[23]
Chapter Three: Main Findings	[27]
3.1 Housing Unit Characteristics	[27]
3.2 Housing Conditions	[29]
3.3 Housing Density	[31]
3.4 Housing Damaged During Intifadat Al-aqsa	[32]
3.5 Households Need from Housing Units	[33]
Chapter Four: Methodology	[35]
4.1 The Survey Questionnaire	[35]
4.2 Sample and Sampling Frame	[35]
4.3 Fieldwork Operations	[36]
4.4 Data Processing	[37]
Chapter Five: Data Quality	[39]
References	[41]
Tables	43
Maps	65

List of Tables

Table		Page
Table 1:	Selected Main Indicators for Housing Conditions in the Palestinian Territory, 1997, 2000, 2003, 2006	45
Table 2:	Percentage Distribution of Households in the Palestinian Territory by Type of Housing Unit, Region and Type of Locality, 2006	46
Table 3:	Percentage Distribution of Households in the Palestinian Territory by Type of Housing Unit and Tenure of Housing Unit, 2006	47
Table 4:	Percentage Distribution of Households in the Palestinian Territory by Type of Housing Unit, Refugee Status of Head of the Household and Region, 2006	48
Table 5:	Percentage Distribution of Households in the Palestinian Territory by Construction Material of External Walls of the Housing Unit, Region and Type of Locality, 2006	49
Table 6:	Percentage Distribution of Households in the Palestinian Territory by Year of Completing Housing Unit Construction, Region and Type of Locality, 2006	50
Table7:	Percentage Distribution of Households in the Palestinian Territory by Year of Completing Housing Unit Construction, Type of Housing Unit, and Region, 2006	51
Table 8:	Percentage Distribution of Households in the Palestinian Territory by Nearest Main Transportations, Region and Type of Locality, 2006	52
Table 9:	Percentage Distribution of Households in the Palestinian Territory by Nearest Elementary School, Region and Type of Locality, 2006	52
Table 10:	Percentage Distribution of Households in the Palestinian Territory by Nearest Doctor Clinic, Region and Type of Locality, 2006	53
Table 11:	Percentage Distribution of Households in the Palestinian Territory by Nearest Health Center, Region and Type of Locality, 2006	53
Table 12:	Percentage Distribution of Households in the Palestinian Territory by Nearest Maternal and Child Health Center, Region and Type of Locality, 2006	54
Table 13:	Percentage Distribution of Households in the Palestinian Territory by Nearest Hospital, Region and Type of Locality, 2006	54
Table 14:	Percentage Distribution of Households in the Palestinian Territory by Connection to Public Networks (Water, Electricity and Sewage), Region and Type of Locality, 2006	55
Table 15:	Percentage Distribution of Households in the Palestinian Territory by Availability of (Kitchen, Bathroom and Toilet), Region and Type of Locality, 2006	56
Table 16:	Percentage Distribution of Households in the Palestinian Territory by Tenure of Housing Unit, Region and Type of Locality, 2006	57

Table	Page
Table 17: Percentage Distribution of Households Living in Rented Housing Units in the Palestinian Territory by Monthly Rent and Region, 2006	57
Table 18: Percentage of Households in the Palestinian Territory by Availability of Durable Goods, Region and Type of Locality, 2006	58
Table 19: Percentage Distribution of Households in the Palestinian Territory by Number of Rooms in Housing Unit, Region and Type of Locality, 2006	59
Table 20: Percentage Distribution of Households in the Palestinian Territory by Housing Density, Region and Type of Locality, 2006	60
Table 21: Percentage Distribution of Households in the Palestinian Territory by Housing Density, Type of Housing Unit and Region, 2006	61
Table 22: Percentage Distribution of Households in the Palestinian Territory by Housing Density, Tenure of Housing Unit and Region, 2006	62
Table 23: Percentage Distribution of Households in the Palestinian Territory by Housing Density, Refugee Status of Head of the Household and Region, 2006	62
Table 24: Percentage of Households in the Palestinian Territory whom their Houses have been Damaged During Intifadat Al-aqsa by Type of Damage, Region and Type of Locality, 2006	63
Table 25: Percentage Distribution of Households in the Palestinian Territory by Household Need from Housing Units During the Next Ten Years, Region and Type of Locality, 2006	64
Table 26: Percentage Distribution of Households in the Palestinian Territory by Number of Housing Units Which Household Can Build it During the Next Ten Years, Region and Type of Locality, 2006	64

List of Figures

Figure		Page
Figure 1:	Estimating population Number, Estimating Housholds Number, and Estimating Housing Units Number 2000-2010	27
Figure 2:	Percentage Distribution of Households in the Palestinian Territory by Type of Housing Unit and Type of Locality, 2006	28
Figure 3:	Percentage Distribution of Households in the Palestinian Territory by Year of Completing Housing Unit Construction and Type of Locality, 2006	28
Figure 4:	Percentage Distribution of Households in the Palestinian Territory by Connection to Public Networks (Water, Electricity and Sewage) and Type of Locality, 2006	29
Figure 5:	Percentage Distribution of Households in the Palestinian Territory by Tenure of Housing Unit and Type of Locality, 2006	30
Figure 6:	Percentage of Households in the Palestinian Territory by Type of Locality and Availability of Durable Goods, 2006	31
Figure 7:	Percentage of Households in the Palestinian Territory by Availability of Telephone line, Palestinian Mobile (Jawwal) and Type of Locality, 2006	31
Figure 8:	Percentage Distribution of Households in the Palestinian Territory by Number of Rooms in Housing Unit and Region, 2006	32
Figure 9:	Percentage Distribution of Households in the Palestinian Territory by Housing Density and Type of Locality, 2006	32
Figure 10:	Percentage of Households in the Palestinian Territory whom their Houses have been Damaged During Al-aqsa Intifada by Type of Damage, and Region, 2006	33

List of Maps

Maps	Page
Map 1: Percentage Distribution of Households in the Palestinian Territory by Housing Density and Region, 2006	67
Map 2: Percentage Distribution of Households in the Palestinian Territory by Number of Rooms in Housing Unit and Region, 2006	69
Map 3: Percentage Distribution of Households in the Palestinian Territory by Type of Housing Unit and Region, 2006	71
Map 4: Percentage Distribution of Households in the Palestinian Territory by Tenure of Housing Unit and Region, 2006	73

Executive Summary

Population projections reveal that end year population 2003 in the Palestinian Territory totaled 3,952,354 persons, of whom 2,480,763 were in the West Bank and 1,471,591 in Gaza Strip. The projections indicate that the estimated number of households in the Palestinian Territory at the end of the year 2006 was about 651,429, whereas the estimated number of housing units was 750,234 for the same year.

The survey results indicate that 1.6% of households in the Palestinian Territory live in a villa and 55.6% live in a house, while 40.8% live in apartments, compared to rates of 58.0% and 39.9% at the end of year 2000. The percentage of households living in a house in rural areas in the year 2006 is 72.2% while 46.2% of households in urban areas live in a house.

The survey results of the years 2000 and 2003 indicated that the average monthly rent paid for a housing unit in the Palestinian Territory was 85.6 and 86.3 Jordanian Dinar respectively. This average increased to reach 115 Jordanian Dinar, including 125 Jordanian Dinar in the West Bank and 78 Jordanian Dinar in Gaza Strip.

According to the Housing Conditions Survey results the average number of rooms in the housing unit for the Palestinian Territory is 3.3, for the West Bank the average is 3.3, which is less than the average in Gaza Strip 3.4.

The results show that the average housing density in the Palestinian Territory in general is 1.8 persons per room. The average for the West Bank is 1.8 whereas the average for Gaza Strip is 1.9 persons per room.

Data indicate that 4.5% of households in the Palestinian Territory which about (29,314 household) lived in houses that had been completely or partly damaged during the period 28\09\2000 to 15\06\2006. However, the number is higher for Gaza Strip at 28,997 than the West Bank at 317 household. The data indicates also that 10.3% of households in the Palestinian Territory which their house furniture was exposed to partially or completely Damaged, and the percentage of households which their house walls or windows crack reached was 25.3%.

Chapter One

Introduction

A series of basic requirements have to be met for a housing unit (regardless of its type and inhabitant) to be adequate for living purposes, such as hygiene and privacy. Thus, a healthy housing unit would be the one that provides enough space for living and sleeping (rooms and bedrooms), for eating (a kitchen) as well as ventilated, exposed to sunlight, toilet facilities, electricity and drinking water installation.

Henceforth, we realize that the housing unit should constitute a basic requirement of the living conditions for Palestinians living in the Palestinian Territory, and it is therefore important to provide data on housing conditions, housing unit characteristics, and housing density.

This report includes the main results of Housing Conditions Survey (HCS) in the Palestinian Territory . PCBS implemented the survey, along with Survey of the Impact of the Israeli Unilateral Measures on the Social, Economic, and Environmental Conditions of Palestinian Households during 04/06/2006 – 15/06/2006.

1.1 Objectives of the Survey

HCS 2006 is the third specialized survey on the indicators of housing conditions that was carried out after the Population, Housing and Establishment Census in 1997. The (HCS) questionnaire included the main indicators about housing conditions.

This survey aims at providing general reliable data on housing conditions in the Palestinian Territory , regional data for the West Bank and Gaza Strip, and data by type of locality (urban, rural and refugee camps). This survey is to be carried out once every three years.

The survey provides data on the following indicators in order to achieve the abovementioned objectives:

- Year of completing housing unit construction
- Type of housing unit
- Tenure of housing unit.
- Number of rooms in the housing unit.
- Housing density.
- Availability of (water and electricity supplies, sewage network, phone line...etc).
- Availability of durable goods.
- Housing Unit close to Public Service.
- Households need for housing units.
- Damaged housing units during Intifadat Al-aqsa.

1.2 Report Structure

This report comprises five chapters; the first chapter presents the background of HCS 2006 and the housing statistics; chapter two presents the main definitions used in the

report; the third chapter exhibits the main findings of housing statistics from HCS 2006, including type of housing unit, tenure of housing unit, housing density; etc.; chapter four discusses the methodology used in HCS 2006, and the fifth chapter reports on the quality of the data of the survey.

Chapter Two

Concepts and Definitions

This section presents the main concepts and definitions used to derive the main indicators of housing and housing conditions statistics. These concepts and definitions are based on international recommendations in the field of housing statistics, and they are the same in all subjects in Palestinian Central Bureau of Statistics. The main concepts and expressions mentioned in this report were as follows:

Availability of Durable Goods: This section refers to the durable goods owned by the household: Private car, refrigerator, solar boiler, central heating, home library (availability of a minimum of 10 non – scholastic books used for developing the cultural, religious aspects of knowledge ...etc.), cooking stove, washing machine, television, video, computer, dish, ect.

Average Housing Density: It refers to the average number of persons living in the room. This average calculated through dividing the total number of individuals for a certain category by the total number of rooms for that particular category.

Bathroom: The bathroom is defined as the room used for taking a shower or a bath. It has a door that could be closed during the shower. A bathroom is classified as follows:

1. Bathroom with Piped Water: This category applies when there is a bathroom connected to water resources or when there is a water tap in the bathroom.
2. Bathroom without Piped Water: This category applies when there is a bathroom that is not connected to water resources.
3. No Bathroom: This category applies when there is no separate bathroom in the Housing unit.

Connection to Public Network: Connection to water resources: This section refers to the types of housing unit's connection to water resources:

1. Public Network: This category applies to Housing units connected to public water networks belonging to the water company, municipalities, or municipal councils.
2. Private System: This category applies to Housing units connected to a private water resource providing the household with water. Usually, this type is owned by a group of persons.
3. No piped Water: This category applies to housing units not connected to public water networks nor to private system.

Connection to electricity: This section refers to the types of housing unit's connection to water resources:

1. Public Network: This category applies to housing units connected to public electricity networks belonging to the

electricity company, municipalities, or municipal councils.

2. Private Generator: This category applies when electricity is provided to the housing unit through a private generator usually owned by the head of household or a group of persons.
3. No Electricity: This category applies to housing units having no access to public network or private generator.

Connection to Sewage System: This section refers to the types of housing unit connection to sewage network:

1. Public Sewage System: This category applies to housing units connected to public sewage system belonging to the municipalities, municipal councils, or a special entity.
2. Cesspit: This category applies when there is a cesspit.
3. No Sewage System: This category applies to cases other than the aforementioned.

Construction Material of External Walls: The main material used in the construction of external sides of walls and it could comprise cleaned stone, stone and concrete, concrete, cement blocks, adobe clay, old stone or other.

Household: The household is defined as one person or a group of persons with or without a family relationship, who live in the same housing unit or part of the housing unit, share meals and make joint provision for food and other essentials of living.

Housing Density (Number of persons per Room): It is defined as the number of occupants per room (number of persons who live in the household divided by the total number of occupied rooms of the household). Households, who live in housing units with unknown number of rooms are not considered in the calculation.

Type of Housing Unit: This term describes one of the following: Villa, house, apartment and other.

Villa: A separately established building that is usually constructed from clean stone. It is constructed for the living of one household and consists of a 2 - suite – single or double or multiple stories connected through internal stairs. One of the suites is constructed as bedrooms whereas the second suite is constructed for reception and involves the kitchen and other related services. In general, the villa is surrounded by a garden, regardless of the area of this garden, which is surrounded by boarding wall or fence. Villas normally have roofed parking area (garage). Villas also may include separate small building or extensions as part of them.

House: A building usually established for the residence of one household or more; it is the typical form of residential buildings prevailing in Palestine. The house may be comprised of single story or more that is utilized by a single

household. Nevertheless, if the house is divided into housing units each of which has its own utilities and occupied by a different household, each housing unit would be classified as an apartment.

Apartment: It is a part of a building or a house, consisting of one room or more and annexed with kitchen, bathroom and toilet, which are all, closed by external door, leading to the road through a stair way and/or path way. It is prepared usually for one household.

Independent Room: It is a separate room with no kitchen, bathroom nor toilet, but sharing with other households these basic services, and it is prepared for living.

Other: It refers to any type of building other than the aforementioned. Examples of this type include tent, marginal, cottages, caves, grottos, and booths occupied by a tenant during the survey.

Housing Unit:

A building or part of a building constructed for one household only, with one or more independent entrance leading to the public road without passing through another housing unit. The unit might not be constructed for living purposes but found occupied with a household during the enumeration. Likewise, the unit might be utilized for habitation or for work purposes or both purposes. Also, it might be closed, vacant or occupied by one or more households during the survey.

Kitchen:

The kitchen is normally defined as a four – wall – room with a ceiling typically used for preparing food. Kitchens are classified as follows:

1. Kitchen with Piped Water: This category applies to cases involving a water tap in the kitchen.
2. Kitchen without Piped Water: This category applies to cases not involving a water tap in the kitchen.
3. No Kitchen: This category applies when there is no separate kitchen in the Housing unit.

Rent:

The amount paid periodically (weekly, monthly, etc.) for the space occupied by the household.

Room:

The housing unit or part of the housing unit surrounded with walls and has a ceiling, provided that its area is not less than 4m². If the area of the glassy balcony equals or surpasses more than 4m² and is used for living purposes, it is considered a room. Likewise, the salon or living room is considered a room. The kitchen, bathroom, paths and toilet are not considered rooms. Areas allocated for animals and poultry along with those used for work purposes only, are not considered rooms.

Tenure of Housing Unit: This section refers to the household tenure of the Housing unit that could be one of the following categories:

1. Rented: If the housing unit is rented.
2. Owned: This category applies when the household or one of the household members (usually live therein) owns the Housing unit.
3. Without Payment: If the housing unit is used without any payments.
4. For Work: If the housing unit is offered to the household as a result of working relation with one member of the family or more.

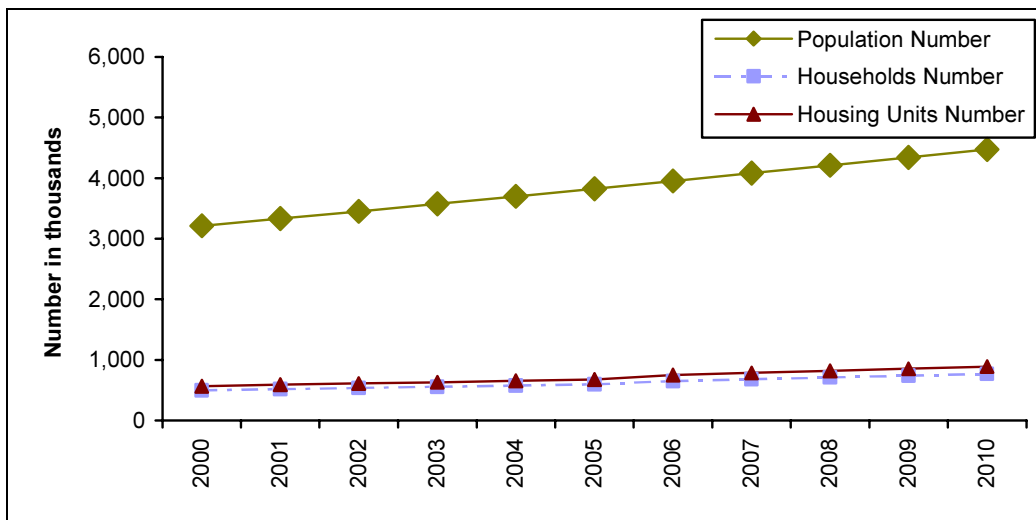
Toilet: A toilet (WC) may be classified as follows:

1. Toilet with Piped Water: This category applies when there is a toilet connected to water resources or when there is a water tap in the toilet.
2. Toilet without Piped Water: This category applies when there is a toilet that is not connected to water resources.
3. No Toilet: This category applies when there is no separate toilet in the Housing unit.

Main Findings

Population projections reveal that the end year population in 2003 in the Palestinian Territory totaled 3,952,354 persons, of whom 2,480,763 were in the West Bank and 1,471,591 in the Strip. The projections indicate that the estimated number of households in the Palestinian Territory at the end of the year in 2006 was about 651,429, whereas the estimated number of housing units was 750,234 for the same year.

Figure 1: Estimating population Number, Estimating Households Number, and Estimating Housing Units Number 2000-2010



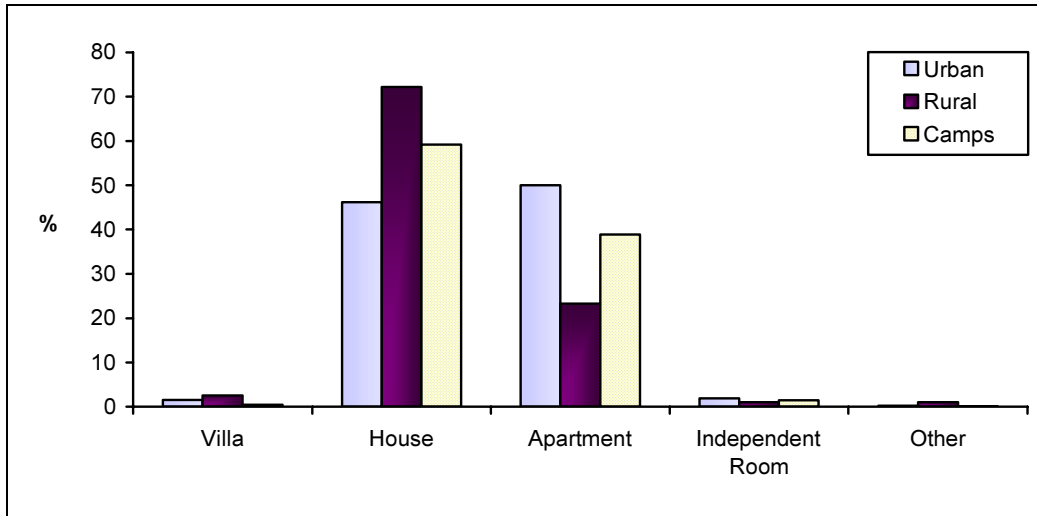
This chapter presents the main findings for housing conditions in the Palestinian Territory which are based on 2006 data. The survey indicators reveal that the most important characteristics of housing conditions are data provided on housing unit characteristics, housing conditions, and housing density.

3.1 Housing Unit Characteristics

Type of Housing Unit

The survey results indicate that 1.6% of households in the Palestinian Territory live in a villa and 55.6% live in a house, while 40.8% live in apartments, compared to rates of 58.0% and 39.9% at the end of year 2000. The percentage of households living in a house in rural areas in the year 2006 is 72.2% while 46.2% of households in urban areas live in a house.

Figure 2: Percentage Distribution of Households in the Palestinian Territory by Type of Housing Unit and Type of Locality, 2006



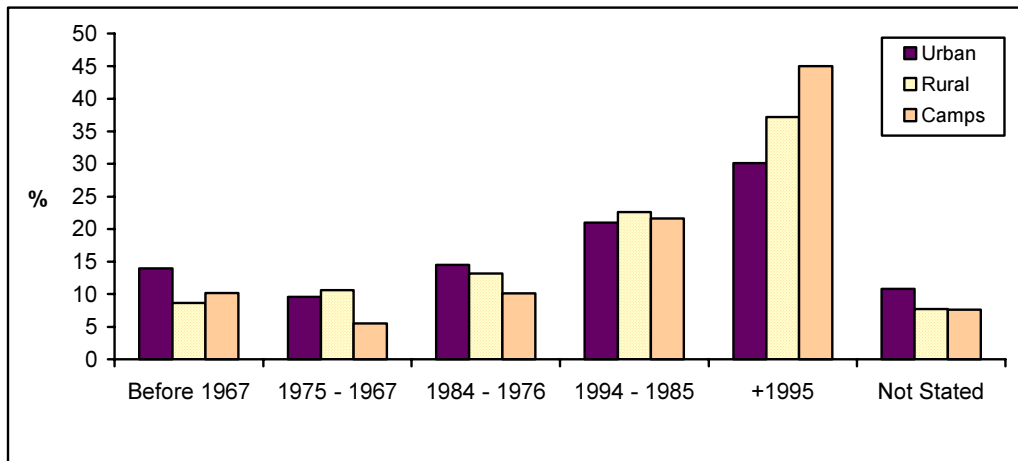
Construction Material of External Walls

The results of the survey indicate that the percentage of households living in housing units built of cement block in the Palestinian Territory was 62.3% in the year 2003, while it decreased to 56.9% in the year 2006. The percentage of households living in housing units in the year 2006 made of cement block in the West Bank is 36.0% and in Gaza Strip is much higher at 97.8%. The use of “cleaned” stones, stones and concrete in the construction of housing units is also common in the West Bank; 24.6% of households in the West Bank live in housing units built from “cleaned” stones, stones and concrete.

Year of Completing Housing Unit Construction

The results show that 21.5% of households in the Palestinian Territory live in housing units that were built between 1985-1994, 34.4% of households live in housing units that were built after the year 1994, and 11.9% of households live in housing units that were built before 1967.

Figure 3: Percentage Distribution of Households in the Palestinian Territory by Year of Completing Housing Unit Construction and Type of Locality, 2006



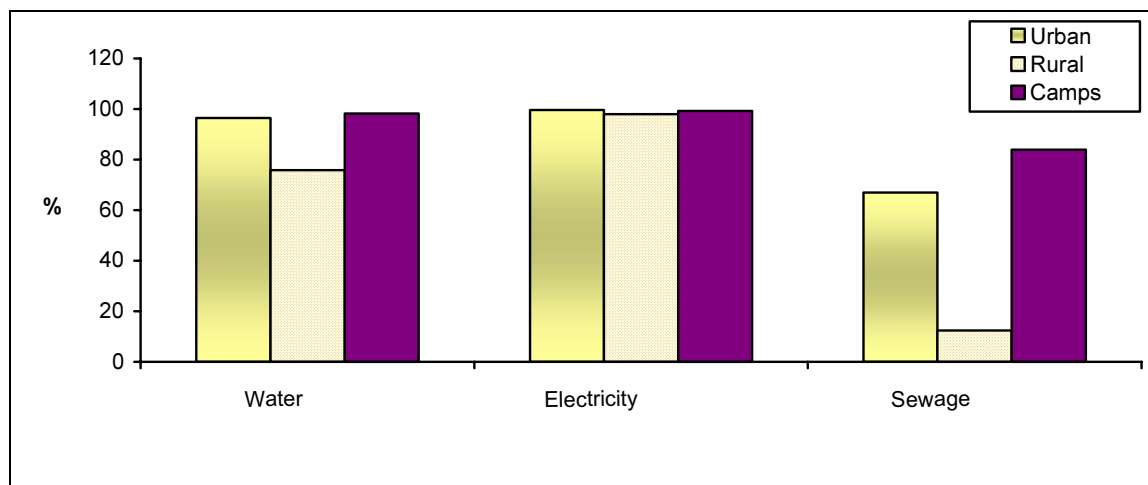
Housing Unit close to Public Services

Data indicate that 86.3% of households in the Palestinian Territory live in housing units less than 1 km from the nearest main transportation. 64.1% live in housing units that are near to a health clinic, and 41.0% live in housing units more than 5 km distant from the nearest hospital (state or private).

Connection to Public Networks (Water, Electricity and Sewage)

Data show that 90.8% of the Palestinian Territory households live in housing units with access to public water networks. The figure for the West Bank is 88.4% and for Gaza Strip is 95.6%. Results also show that 99.2% of households in the Palestinian Territory live in housing units with access to public electricity networks.

Figure 4: Percentage Distribution of Households in the Palestinian Territory by Connection to Public Networks (Water, Electricity and Sewage) and Type of Locality, 2006



Availability of Kitchen and Sanitary Facilities

The data indicate that the percentage of households in the Palestinian Territory living in housing units with kitchen facilities is 96.0%. Considering type of locality, results show that 92.5% of households in the rural areas live in housing units with kitchen facilities, whereas, the percentage in urban areas is 97.4% and 97.0% in the camps of the Palestinian Territory.

Additionally, results show that 95.5% of the households in the Palestinian Territory live in housing units that have bathrooms: 94.5% for the West Bank and 97.7% for Gaza Strip. The results show that the percentage of households in the Palestinian Territory that live in housing units with toilet facilities is 94.9%.

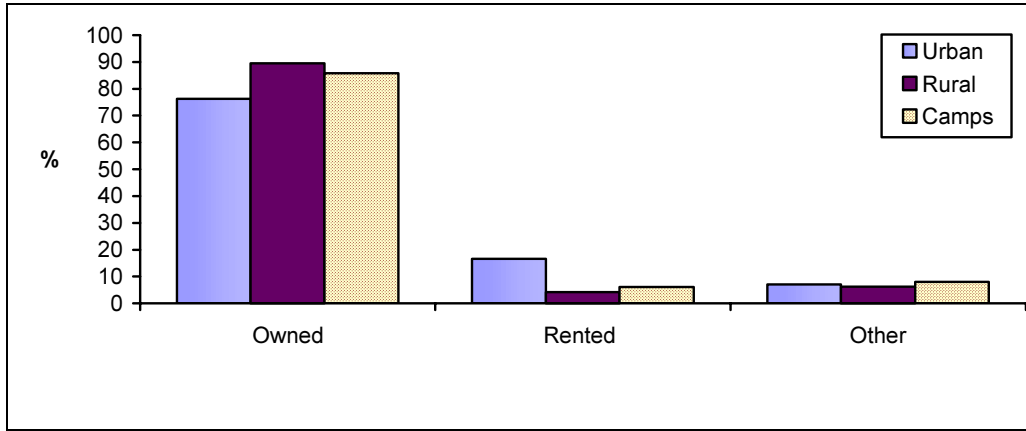
3.2 Housing Conditions

Tenure of Housing Unit

The percentage of households living in owned housing units in the Palestinian Territory is 81.5%, including 77.7% in the West Bank and 89.0% in Gaza Strip. 11.5% of households live in rented housing units, including 13.9% in the West Bank

and 6.8% in Gaza Strip. Where as this percentage was 8.5%, 9.4% in the years 2000, 2003.

Figure 5: Percentage Distribution of Households in The Palestinian Territory by Tenure of Housing Unit and Type of Locality, 2006



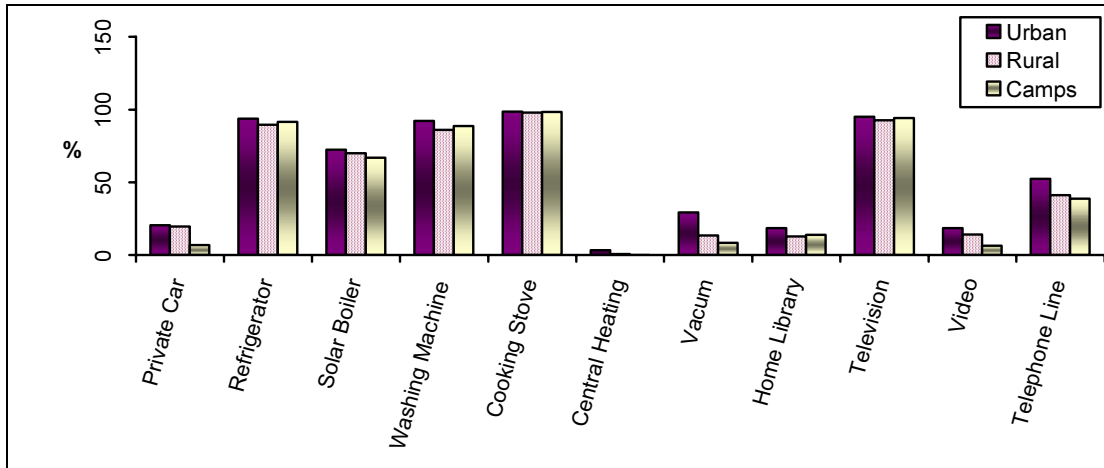
Rent

The survey results of the years 2000 and 2003 indicated that the average monthly rent paid for a housing unit in the Palestinian Territory was 85.6 and 86.3 Jordanian Dinar respectively. This average increased to reach 115 Jordanian Dinar, including 125 Jordanian Dinar in the West Bank and 78 Jordanian Dinar in Gaza Strip. Data also indicate that 29.8% of households in the West Bank live in rented housing units and pay a monthly rent of 150 Jordanian Dinar, whereas, the percentage in Gaza Strip is 2.5%.

Availability of Durable Goods

Results show that 18.2% of the households in the Palestinian Territory have a private car, which is 22.8% in the West Bank and 9.4% in Gaza Strip, whereas the percentage of households who have a refrigerator in the Palestinian Territory is 92.3%. According to the locality type 20.6% of urban area households in the Palestinian Territory have a private car. 94.2% of households have a television. Also 89.9% households in the Palestinian Territory have washing machines, while 98.3% have cooking stoves.

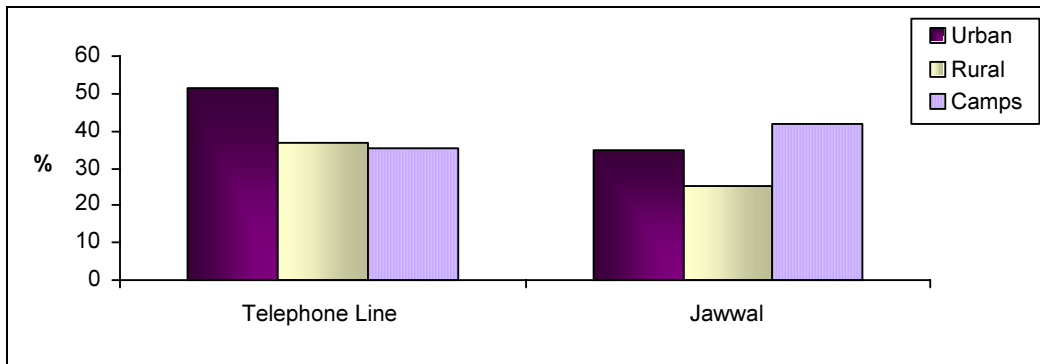
Figure 6: Percentage of Households in the Palestinian Territory by Type of Locality and Availability of Durable Goods, 2006



Availability of Telephone Lines and Palestinian Mobile phones

Housing Conditions Survey data indicate that 47.2% of households in the Palestinian Territory have telephone lines. However, the percentage is higher for the West Bank at 51.6% than Gaza Strip at 38.6%. Also the percentage of households with mobile phones in the Palestinian Territory is 51.9% including 42.4% in the West Bank and 70.6% of households in Gaza Strip.

Figure 7: Percentage of Households in the Palestinian Territory by Availability of Telephone line, Palestinian Mobile (Jawwal) and Type of Locality, 2006

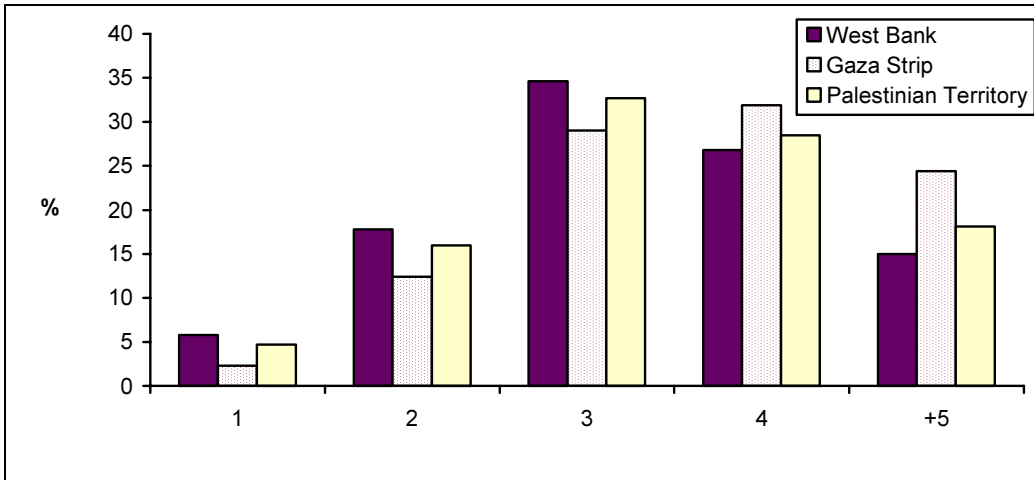


3.3 Housing Density

Number of Rooms in the Housing Unit

The final data indicate that the average number of rooms in the housing unit for the Palestinian Territory is 3.3. Data indicate that 23.9% of the households in the Palestinian Territory live in housing units with 1-2 rooms; 24.7% in the West Bank and 22.6% in Gaza Strip. The average number of rooms in a housing unit in the rural areas is 3.4.

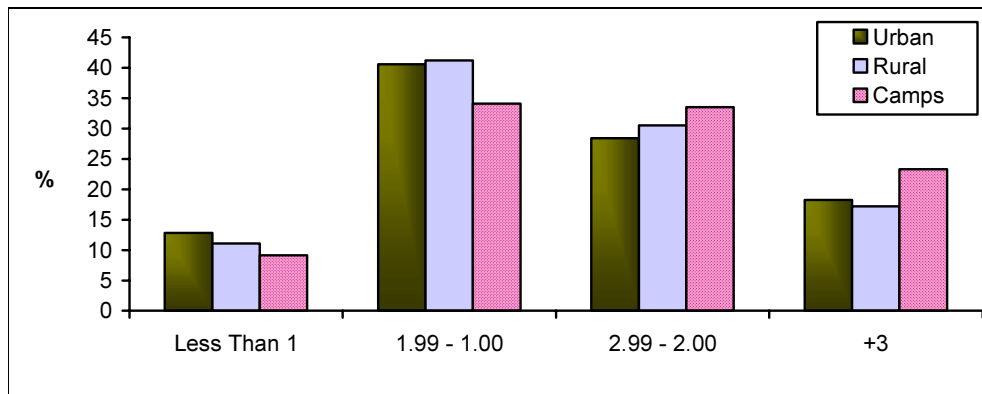
Figure 8: Percentage Distribution of Households in the Palestinian Territory by Number of Rooms in Housing Unit and Region, 2006



Housing Density

The results show that the average housing density in the Palestinian Territory in general is 1.8 persons per room. The average for the West Bank is 1.8 whereas the average for Gaza Strip is 1.9 persons per room. The survey data indicate that 18.7% of the households of the Palestinian Territory live in housing units with three persons or more per room including 21.8% in Gaza Strip and 17.1% in the West Bank.

Figure 9: Percentage Distribution of Households in the Palestinian Territory by Housing Density and Type of Locality, 2006

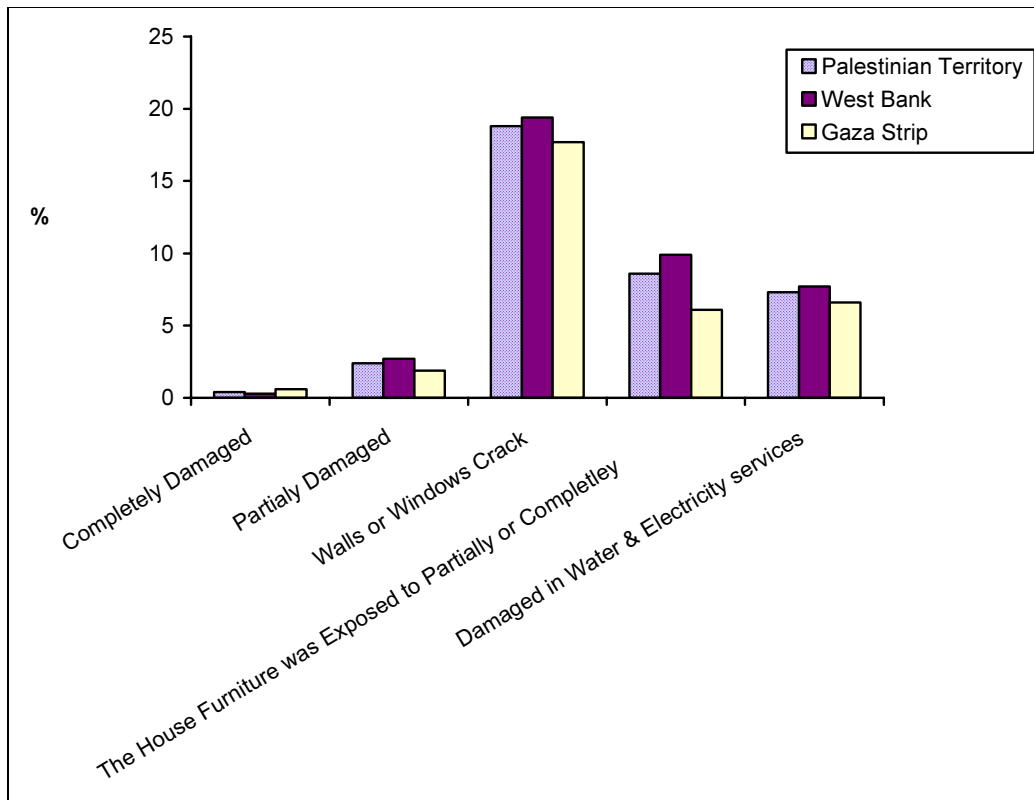


The highest average of housing density is found in the refugee camps at 2.0 persons per room. About 23.3% of households in the refugee camps live in housing units with three persons or more per room.

3.4 Housing Damaged During Intifadat Al-aqsa

Data indicate that 4.5% of households in the Palestinian Territory, that is about 29,314 households, lived in houses that had been completely or partly damaged. The data indicates also that 10.3% of households in the Palestinian Territory had house furniture that was partially or completely damaged, and 25.3% of households had house walls or windows cracked.

Figure 10: Percentage of Households in the Palestinian Territory whom their Houses have been Damaged During Al-aqsa Intifada by Type of Damage, and Region, 2006



3.5 Households Need from Housing Units

Housing Conditions Survey data shows that 69.8% of households in the Palestinian Territory need to build new housing units during the next ten years, while 18.1% of the households in the Palestinian Territory can build additional housing units. In the West Bank, 66.5% of households need to build new housing units during the next ten years, while the percentage is 76.2% in Gaza Strip.

Chapter Four

Methodology

The Housing Conditions Survey which was attached to the impact of the Israeli unilateral measures survey 2006 included a number of steps. The first step was forming a technical committee of experts from the Palestinian Central Bureau of Statistics (PCBS). Work began with specifying the needs and objectives through meetings and discussions with various relevant parties and reviewing the international recommendations and country experiences in conducting surveys. The designing of the shape and content of the questionnaire followed; this was carried out within the framework of the teamwork.

4.1: The Survey Questionnaire

In light of specifying the data needs, the questionnaire was developed after reviewing international recommendations and experiments in this area. This included holding a workshop at PCBS within the framework of debate among producers and users. The workshop was held on May 29, 2006 to discuss the survey indicators.

The Questionnaire for this survey, 2006, consists of the following parts in addition to the introductory data and quality control:

4.2: Sample and Sampling Frame

4.2.1: Target Population

The target population consists of all Palestinian households that usually reside in the Palestinian Territory.

4.2.2: Sampling Frame

The sampling frame is the list of enumeration areas peculiar to the 1997 Population, Housing and Establishment Census. Enumeration areas are residential areas containing about 150 housing units in average.

4.2.3: Sample Size

The sample size is, 8,077 households

4.2.4: Sample Design

The sample strata have been designed on two levels:

First level: the governorate (16 governorates).

Second level: type of locality (urban, rural and camps).

4.2.5: Sample Distribution

The sample was distributed by allocation proportionally.

4.2.6: Reference Date:

The survey was conducted between June 4, 2006 and June 15, 2006.

4.3: Field Work Operations

4.3.1: Instructions and Training Manual

The training manual covered all aspects dealing with fieldwork and filling in questionnaires. Moreover, it dealt with the tasks of each fieldworker, interviewing, and questionnaires' completion. More training manuals for supervisors and editors were prepared in order to secure team training and success of project. A training course was held in Ramallah and in Gaza city on May 28th, 2006, and was completed on June 1st, 2006 with the participation of 155 trainees. Training lasted for 4 days for fieldworkers and additional one day for supervisors, editors, and assistants.

The training of trainees was divided into two parts: The first part discussed general issues such as designing statistical surveys, reaching selected households, interviewing, tasks and duties and running the fieldwork. The second part emphasized the objectives of the survey and allowed exercises on filling in questionnaires.

4.3.2: Main fieldwork

A plan for the fieldwork for both regions was placed. At this stage, the fieldwork team and the tools (questionnaires, maps, sample lists) were prepared. Two teams were set up to carry out the fieldwork:

Team one: It included 73 interviewers, 15 supervisors, and 9 assistants. They were divided in the northern, middle, and southern areas of the West Bank.

Team two: Included 38 interviewers, 6 supervisors and 4 assistants. They were divided in the northern, central, and southern parts of Gaza Strip.

4.3.3: Data editing in the field

The project's management developed a clear mechanism for editing the data and trained the team of editors accordingly. The mechanism was as follows:

- Receiving completed questionnaires on daily basis;
- Checking each questionnaire to make sure that they were completed. Checks also focused on the accuracy of the answers to the questions.
- Returning the uncompleted questionnaires as well as those with errors to the field for completion.

4.3.4: Following up and supervision

Special follow-up patterns were designed for handing in and receiving questionnaires for all levels as well as the daily accomplishments of the interviewers. Supervisors had the task of allocating work to the teams using the map and the list. They provided daily and weekly reports to the fieldwork coordinator and the project's administration explaining the completed interviews, refusal cases, the inapplicable cases such as vacant housing units, interviews were results were not determined, and the cases that could not be communicated (after three contact attempts). The reports also included the technicians and coordinators' supervisory field visits.

4.4: Data Processing

4.4.1: Preparation of Data Entry Program

At this stage data entry program has been prepared using ACCESS package. Data entry screens have been designed. Also, rules of entry have been put, in a manner that guarantees successful entry of questionnaires and verification instructions to check data after each entry. These instructions examine the variables on the questionnaire level.

4.4.2: Data Entry

After having designed the data entry program and testing it to verify readiness; and, after having trained staff on dealing with data entry program, data entry started on June 10th, 2006 and finished in May 25th, 2006. The process of data entry was correlated with receipt of questionnaires from the field, whereby 20 staff members have been engaged in data entry and verification of questionnaires. Data entry has taken place during two shifts, morning and evening, to secure achievement of data entry on time.

Final tabulation of results was performed using the statistical package SPSS for Windows (version 12.0).

Data Quality

5.1: Introduction

Since the data reported here are based on a sample survey and not on complete enumeration, they are subjected to two main types of errors: sampling errors and non-sampling errors.

Sampling errors are random outcomes of the sample design and are, therefore, easily measurable.

Non-sampling errors can occur at various stages of the survey implementation in data collection and data processing and are generally difficult to be evaluated statistically. They cover a wide range of errors, including errors resulting from non-response, sample frame coverage, data processing and response (both respondent and interviewer-related). The use of effective training and supervision and the careful design of questions are measures that have direct bearing on the magnitude of non-sampling errors and, hence, on the quality of the resulting data.

5.2 Weighting

Weights have been calculated for each sampling unit. Weight reflects the sampling procedures. To make the weighing procedure feasible and simple, we assumed that the households have been selected directly within the enumeration area .

Adjusted weights are important to reduce bias resulting from non-responses. Also “adjusting” has given consideration to demographic changes since the time of the Population, Housing and Establishments Census, 1997 and the time of carrying out the survey.

5.3 Variance Calculation

It is necessary to compute standard errors of the principal survey estimations, so that a user can identify the accuracy of estimations and the survey reliability. Total error of the survey can be divided into two kinds: statistical errors; and, non-statistical errors. Non-statistical errors are related to the procedures of statistical work at different stages such as the failure to explain questions in the questionnaire, unwillingness or inability to provide correct responses, bad statistical coverage, etc. These errors depend on the nature of the work, training, supervision, efficiency of design, and conducting with all the various related activities.

The working team in the spared no effort at the different stages, to minimize non-statistical errors; however, it is difficult to estimate numerically such errors due to absence of technical computation methods based on theoretical principles to tackle them.

On the other hand, statistical errors can be measured. Frequently they are measured by the stranded error, which is the positive square root of the variance. The variance of this survey has been computed by using the “programming package” CENVAR whereby the method of Ultimate Cluster is used to calculate variance.

References

1. Palestinian Central Bureau of Statistics, 1999. *Population, Housing and Establishment Census –1997, Final Results-Hosing Report-* Palestinian Territory, First Part. Ramallah-Palestine.
2. Palestinian Central Bureau of Statistics, 2004. *Housing Conditions Survey 2003: Main Findings.* Ramallah-Palestine.
3. Palestinian Central Bureau of Statistics, 2006. *Survey of the Impact of the Israeli Unilateral Measures on the Social, Economic, and Environmental Conditions of the Palestinian Households 2006: Main Findings.* Ramallah-Palestine.
4. Palestinian Central Bureau of Statistics, 2005. *Palestinian Communities Population 1997-2010, Revised Estimating, unpublished data.* Ramallah-Palestine.
5. Palestinian Central Bureau of Statistics, 2006. *Housing Projections up to 2010. Revised Estimating.* Ramallah-Palestine.