



السلطة الوطنية الفلسطينية الجهاز المركزي للإحصاء الفلسطيني

مسح الضحية، 2004
النتائج الأساسية

حزيران/يونيو، 2005

© ربيع ثاني، 1426هـ - حزيران، 2005.
جميع الحقوق محفوظة.

في حالة الاقتباس، يرجى الإشارة إلى هذه المطبوعة كالتالي:

الجهاز المركزي للإحصاء الفلسطيني، 2005. مسح الضحية-2004: النتائج الأساسية.
رام الله - فلسطين.

جميع المراسلات توجه إلى دائرة النشر والتوثيق/ قسم خدمات الجمهور على العنوان التالي:
الجهاز المركزي للإحصاء الفلسطيني
ص.ب. 1647، رام الله - فلسطين

فاكس: 2 240 6343 (970/972)
صفحة إلكترونية: <http://www.pcbs.gov.ps>

هاتف: 2 240 6340 (970/972)
بريد إلكتروني: diwan@pcbs.gov.ps

شكر وتقدير

لم يكن لهذا العمل أن ينجح ويرى النور بدون التعاون والاستعداد البناء الذي أبدته الأسر الفلسطينية تجاه فريق العمل، يتقدم الجهاز المركزي للإحصاء الفلسطيني بالشكر والتقدير لجميع الأسر الفلسطينية التي تعاونت مع الباحثين الميدانيين لإنجاح هذا المسح، وإلى جميع العاملين فيه لما أبدوه من حرص أثناء تأدية واجبهم.

لقد تم تخطيط وتنفيذ مسح الضحية (2004) بقيادة فريق فني من الجهاز المركزي للإحصاء الفلسطيني، وبدعم مالي مشترك بين كل من السلطة الوطنية الفلسطينية (PNA) ومجموعة التمويل الرئيسية للجهاز (CFG) ممثلة بمكتب الممثلة النرويجية لدى السلطة الوطنية الفلسطينية، مكتب الممثلة الهولندية لدى السلطة الوطنية الفلسطينية، الوكالة السويسرية للتنمية والتعاون (SDC)، وزارة التنمية الدولية البريطانية (DFID)، المفوضية الأوروبية (EC)، والبنك الدولي. يتقدم الجهاز المركزي للإحصاء الفلسطيني بالشكر الجزيل لمجموعة التمويل الرئيسية للجهاز (CFG).

تنويه للمستخدمين

- الإشارة (-): تعني لا يوجد مشاهدات
- إن عدد المشاهدات المستخدم في التقرير هو عدد مشاهدات موزون
- هناك بعض الحالات مفقودة، لذلك لا يوجد تطابق في عدد المشاهدات لبعض المتغيرات (المستوى التعليمي، والعمر، وقيمة الأضرار المادية)
- هناك بعض الجداول لا يشمل عدد المشاهدات فيها ضحايا تحرشات واعتداءات قوات الاحتلال والمستوطنين الإسرائيليين.

فريق العمل على مسح الضحية، 2004

مدير المشروع

- اللجنة الفنية

نضال كمال عمر

صالح الكفري

سعدى المصري

رانية أبو غبوش

عصام صبيح

لبنى سمور

خالد حنتولي

معن سلحب

- إعداد التقرير

نضال كمال عمر

- المراجعة الأولية

جواد الصالح

محمد العمري

عناية زيدان

- المراجعة النهائية

محمود جرادات

لؤي شبانه

تقديم

نهدف بنشرنا هذا التقرير إلى توفير قاعدة بيانات يمكن من خلالها فهم أكمل وأوسع للعلاقة بين الجريمة والسياسات الاجتماعية وبين الجريمة والتغير والتنمية في الميدان الاجتماعي، ولذا فإن لإحصاءات الجريمة والضحية قيمة لدى جميع من لهم دور في تحليل السياسات الاجتماعية وفي اتخاذ القرارات. والاهتمام بهذا الجانب من الإحصاء لا يأتي على المستوى الإقليمي والوطني فحسب، وإنما يكون مدعوماً بقرارات دولية، وقد أبرز المؤتمر السادس للأمم المتحدة عام (1980) حول وسائل منع الجريمة ومعاملة المجرمين، حاجة المجتمع الدولي إلى توفر إحصاءات حول الجريمة ونظم العدالة الجنائية ومعاملة المجرمين (قرار رقم 2).

يسر الجهاز المركزي للإحصاء الفلسطيني أن يقدم هذا التقرير حول إحصاءات الضحية، والذي نهدف من خلاله إلى توفير مادة إحصائية شاملة وموثوقة لواقعي السياسات والمهتمين في موقع القرار السياسي والاجتماعي على الساحة الفلسطينية في هذا المجال.

يأتي هذا التقرير استمراراً لجهود الجهاز في مجال جمع البيانات الخاصة بالجريمة ونظم العدالة الجنائية وضحايا الجرائم، سواء من خلال السجلات الإدارية المتوفرة في الوزارات والمؤسسات الرسمية وغير الرسمية، أو من خلال المسوح الميدانية المتخصصة، كما هو الحال بالنسبة لنتائج هذا التقرير.

يتناول هذا التقرير أهم نتائج المسح الذي نفذته الجهاز خلال الفترة من 2004/10/04 ولغاية 2004/12/30، ويعرض المؤشرات الأساسية حول الأسر والأفراد ضحايا الأفعال الإجرامية في الأراضي الفلسطينية، وقد تم اشتقاق مؤشرات فرعية حول أنواع الأفعال الإجرامية ومكان حصول الجريمة، وعدد آخر من المؤشرات ذات العلاقة بالموضوع، بشكل لا يخرج عن توصيات الأمم المتحدة وتجارب الدول الأخرى التي تقوم بنشر بيانات حول الموضوع.

يأمل الجهاز المركزي للإحصاء الفلسطيني أن تسهم النتائج الواردة في هذا التقرير، في تطوير سياسات حول سبل مكافحة الجريمة والتعرف على اتجاهاتها، وأن يبين الدرب لمتخذي القرار وصانعي السياسات في مسيرة التنمية الوطنية الشاملة في هذا الوطن، علماً بأن هذا المسح يجري للمرة الثالثة على المستوى الفلسطيني.

والله نسأل أن يتكلل عملنا بالنجاح،،،

لؤي شبانه

رئيس الجهاز

حزيران، 2005

قائمة المحتويات

الصفحة	الموضوع
	قائمة الجداول
	قائمة الأشكال
	ملخص تنفيذي
23	المقدمة
23	1.1 أهداف المسح
23	2.1 هيكلية التقرير
25	المفاهيم والمصطلحات
27	النتائج الرئيسية
27	1.3 ضحايا الأفعال الإجرامية على مستوى الأسر
27	2.3 ضحايا الأفعال الإجرامية على مستوى الأفراد
27	1.2.3 نوع الفعل الإجرامي
28	2.2.3 مكان حصول الجريمة
29	3.2.3 التبليغ عن الجريمة ووصول الجريمة المبلغ عنها للمحكمة
29	4.2.3 منفذ الجريمة
30	5.2.3 الأضرار البشرية والمادية الناجمة عن الأفعال الإجرامية
33	المنهجية
33	1.4 استمارة المسح
33	2.4 العينة والإطار
34	3.4 نسبة الإستجابة
34	4.4 حساب الأوزان
34	5.4 حساب التقديرات والتباين
34	6.4 العمليات الميدانية
34	7.4 معالجة البيانات
35	جودة البيانات
37	الجداول

قائمة الجداول

الصفحة	الجدول
39	جدول 1: نسبة الأسر ضحايا الأفعال الإجرامية حسب نوع الفعل الإجرامي والمنطقة خلال الشهور 12 الماضية، 2004
39	جدول 2: نسبة الأسر ضحايا الأفعال الإجرامية حسب نوع الفعل الإجرامي وعدد أفراد الأسرة خلال الشهور 12 الماضية، 2004
40	جدول 3: نسبة الأسر ضحايا الأفعال الإجرامية حسب نوع الفعل الإجرامي ومهنة رب الأسرة خلال الشهور 12 الماضية، 2004
41	جدول 4: التوزيع النسبي للأفراد ضحايا الأفعال الإجرامية حسب نوع آخر فعل إجرامي والمنطقة خلال الشهور 12 الماضية، 2004
41	جدول 5: التوزيع النسبي للأفراد ضحايا الأفعال الإجرامية حسب نوع آخر فعل إجرامي ونوع التجمع السكاني خلال الشهور 12 الماضية، 2004
42	جدول 6: التوزيع النسبي للأفراد ضحايا الأفعال الإجرامية حسب بعض المتغيرات ونوع آخر فعل إجرامي خلال الشهور 12 الماضية، 2004
43	جدول 7: التوزيع النسبي للأفراد ضحايا الأفعال الإجرامية حسب جنس وعمر منفذ آخر فعل إجرامي والمنطقة خلال الشهور 12 الماضية، 2004
43	جدول 8: التوزيع النسبي للأفراد ضحايا الأفعال الإجرامية حسب نوع الفعل الإجرامي والتبليغ عن آخر جريمة خلال الشهور 12 الماضية، 2004
44	جدول 9: التوزيع النسبي للأفراد ضحايا الأفعال الإجرامية حسب نوع الفعل الإجرامي ومكان حصول آخر جريمة خلال الشهور 12 الماضية، 2004
44	جدول 10: التوزيع النسبي للأفراد ضحايا الأفعال الإجرامية حسب نوع آخر فعل إجرامي وحصول مواجهة خلال الشهور 12 الماضية، 2004
45	جدول 11: التوزيع النسبي للأفراد ضحايا الأفعال الإجرامية حسب منفذ آخر فعل إجرامي وحصول مواجهة خلال الشهور 12 الماضية، 2004
45	جدول 12: التوزيع النسبي للأفراد ضحايا الأفعال الإجرامية حسب نوع آخر فعل إجرامي والأضرار الناجمة خلال الشهور 12 الماضية، 2004
46	جدول 13: التوزيع النسبي للأفراد ضحايا الأفعال الإجرامية حسب قيمة الأضرار المادية لآخر فعل إجرامي والمنطقة خلال الشهور 12 الماضية، 2004
46	جدول 14: التوزيع النسبي للأفراد ضحايا الأفعال الإجرامية حسب نوع آخر فعل إجرامي والجهة التي تحملت عبء الأضرار المادية خلال الشهور 12 الماضية، 2004

الصفحة	الجدول
47	جدول 15: التوزيع النسبي للأفراد ضحايا الأفعال الإجرامية حسب نوع آخر فعل إجرامي ووقت حصول الجريمة خلال الشهور 12 الماضية، 2004
47	جدول 16: التوزيع النسبي للأفراد ضحايا الأفعال الإجرامية حسب مكان حصول آخر جريمة والمنطقة خلال الشهور 12 الماضية، 2004
48	جدول 17: التوزيع النسبي للأفراد ضحايا الأفعال الإجرامية حسب مكان حصول آخر جريمة و نوع التجمع السكاني خلال الشهور 12 الماضية، 2004
48	جدول 18: التوزيع النسبي للأفراد ضحايا الأفعال الإجرامية حسب مكان حصول آخر جريمة والأضرار المادية خلال الشهور 12 الماضية، 2004
49	جدول 19: التوزيع النسبي للأفراد ضحايا الأفعال الإجرامية حسب التبليغ عن آخر جريمة والمنطقة خلال الشهور 12 الماضية، 2004
49	جدول 20: التوزيع النسبي للأفراد ضحايا الأفعال الإجرامية حسب منفذ آخر فعل إجرامي والمنطقة خلال الشهور 12 الماضية، 2004
49	جدول 21: التوزيع النسبي للأفراد ضحايا الأفعال الإجرامية حسب منفذ آخر فعل إجرامي ونوع التجمع السكاني خلال الشهور 12 الماضية، 2004
50	جدول 22: التوزيع النسبي للأفراد ضحايا الأفعال الإجرامية حسب منفذ الجريمة ونوع آخر فعل إجرامي خلال الشهور 12 الماضية، 2004
50	جدول 23: التوزيع النسبي للأفراد ضحايا الأفعال الإجرامية حسب منفذ آخر فعل إجرامي والأضرار البشرية خلال الشهور 12 الماضية، 2004
51	جدول 24: التوزيع النسبي للأفراد ضحايا الأفعال الإجرامية حسب منفذ آخر فعل إجرامي وقيمة الأضرار المادية خلال الشهور 12 الماضية، 2004
51	جدول 25: التوزيع النسبي للأفراد ضحايا الأفعال الإجرامية حسب منفذ آخر فعل إجرامي والجهة التي تحملت عبء الأضرار المادية خلال الشهور 12 الماضية، 2004
52	جدول 26: التوزيع النسبي للأفراد ضحايا الأفعال الإجرامية حسب نوع الأضرار لآخر فعل إجرامي والمنطقة خلال الشهور 12 الماضية، 2004
52	جدول 27: التوزيع النسبي للأفراد ضحايا الأفعال الإجرامية حسب قيمة الأضرار المادية ونوع التجمع السكاني لآخر فعل إجرامي خلال الشهور 12 الماضية، 2004
52	جدول 28: التوزيع النسبي للأفراد ضحايا الأفعال الإجرامية حسب الجهة التي تحملت عبء الأضرار المادية لآخر فعل إجرامي والمنطقة خلال الشهور 12 الماضية، 2004

الصفحة	الجدول
53	جدول 29: التوزيع النسبي للأفراد ضحايا السرقة حسب نوع المسروقات والتبليغ عن آخر سرقة خلال الشهور 12 الماضية، 2004
53	جدول 30: التوزيع النسبي للأفراد ضحايا السرقة حسب نوع المسروقات وحجم الأضرار المادية خلال الشهور 12 الماضية، 2004
53	جدول 31: التوزيع النسبي للأفراد ضحايا الأفعال الإجرامية حسب مكان حصول آخر جريمة ونوع المسروقات خلال الشهور 12 الماضية، 2004
54	جدول 32: الأفراد ضحايا الأفعال الإجرامية حسب منفذ آخر سرقة ونوع المسروقات خلال الشهور 12 الماضية، 2004

قائمة الأشكال

الصفحة	الشكل
28	شكل 1: التوزيع النسبي للأفراد ضحايا الأفعال الإجرامية في الأراضي الفلسطينية حسب نوع آخر فعل إجرامي خلال الشهور 12 الماضية، 2004
28	شكل 2: التوزيع النسبي للأفراد ضحايا الأفعال الإجرامية حسب مكان حصول آخر فعل إجرامي ونوع التجمع السكاني خلال الشهور 12 الماضية، 2004
29	شكل 3: التوزيع النسبي للأفراد ضحايا الأفعال الإجرامية حسب التبليغ عن آخر فعل إجرامي والمنطقة خلال الشهور 12 الماضية، 2004
30	شكل 4: التوزيع النسبي للأفراد ضحايا الأفعال الإجرامية حسب منفذ آخر فعل إجرامي والمنطقة خلال الشهور 12 الماضية، 2004
30	شكل 5: نسبة الأفراد ضحايا الأفعال الإجرامية حسب المنطقة والأضرار لآخر فعل إجرامي خلال الشهور 12 الماضية، 2004
31	شكل 6: التوزيع النسبي للأفراد ضحايا الأفعال الإجرامية حسب الجهة التي تحملت عبء الأضرار المادية لآخر فعل إجرامي والمنطقة خلال الشهور 12 الماضية، 2004

ملخص تنفيذي

نفذ الجهاز المركزي للإحصاء الفلسطيني الدورة الثالثة من مسح الضحية خلال الربع الرابع من عام 2004، (خلال الفترة من 2004/10/04 ولغاية 2004/12/30)، بهدف رصد ومراقبة التغيرات التي طرأت على المؤشرات الرئيسية للضحية. بلغ حجم العينة لهذا المسح 7,563 أسرة، حيث تم استكمال مقابلة 6,281 أسرة (منها 4,088 أسرة في الضفة الغربية و2,193 أسرة في قطاع غزة).

الأفعال الإجرامية على مستوى الأسر:

- 11.3% من الأسر في الأراضي الفلسطينية تعرضت لأفعال إجرامية، بواقع 10.4% في الضفة الغربية، و13.2% في قطاع غزة.
- 1.2% من الأسر في الأراضي الفلسطينية تعرضت لسرقة (باستثناء سرقة السيارة)، بواقع 1.6% في الضفة الغربية و0.4% في قطاع غزة. في حين أن 1.1% من الأسر تعرضت لسرقة السيارة أو لبعض قطعها.
- 1.5% من الأسر تعرضت لإتلاف الممتلكات، بواقع 1.5% في الضفة الغربية و1.6% في قطاع غزة.
- 7.1% من الأسر تعرضت لتحرشات واعتداءات الجيش والمستوطنين الإسرائيليين، بواقع 6.4% في الضفة الغربية و8.4% في قطاع غزة.
- 0.6% من الأسر الأراضي الفلسطينية تعرضت للتهديد، بواقع 0.7% في الضفة الغربية و0.4% في قطاع غزة.

الأفعال الإجرامية على مستوى الأفراد:

- 19.5% من الأفراد تعرضوا للسرقة ومحاولة السرقة في الأراضي الفلسطينية عام 2004، بواقع 27.2% في الضفة الغربية مقابل 5.3% في قطاع غزة.
- شكلت تحرشات واعتداءات الجيش الإسرائيلي والمستوطنين أعلى نسب الأفعال الإجرامية التي تعرض لها أفراد المجتمع الفلسطيني خلال العام 2004، حيث بلغت نسبة الأفراد الذين تعرضوا لتحرشات واعتداءات الجيش الإسرائيلي والمستوطنين 56.6%، بواقع 54.2% في الضفة الغربية و61.1% في قطاع غزة.
- نسبة الأفراد ضحايا التهديد أو الاعتداء بالضرب في قطاع غزة أعلى منها في الضفة الغربية، حيث بلغت نسبة الأفراد ضحايا التهديد أو الاعتداء بالضرب في قطاع غزة 25.8% مقابل 6.2% في الضفة الغربية.
- غالبية الأفعال الإجرامية التي تعرض لها الأفراد، وقعت داخل المنزل. حيث بلغت نسبة الأفراد الذين تعرضوا لأفعال إجرامية داخل المنزل 44.8% من مجموع الأفعال الإجرامية التي تعرض لها الأفراد في الأراضي الفلسطينية، بواقع 38.4% في الضفة الغربية و56.4% في قطاع غزة.
- كما أن الأفعال الإجرامية التي ارتكبت داخل منزل الضحية في الأراضي الفلسطينية سجلت ارتفاعاً عام 2004 مقارنة مع السنوات السابقة. حيث كانت 23.5% و16.5% في العامين 1996 و1999 مقارنة بـ 44.8% عام 2004.
- 29.5% من الأفراد ضحايا الأفعال الإجرامية في الأراضي الفلسطينية قاموا بالتبليغ عن الجرائم التي تعرضوا لها، (بواقع 35.2% في الضفة الغربية، و17.4% في قطاع غزة)، مقابل 40.2% عام 1996، و43.2% عام 1999.
- 33.3% من الأفعال الإجرامية في الأراضي الفلسطينية التي تم الإبلاغ عنها وصلت المحكمة.

- 10.5% من الأفعال الإجرامية التي تعرض لها الأفراد في الأراضي الفلسطينية تسببت فقط بأضرار بشرية للضحية بواقع 12.0% في الضفة الغربية و7.9% في قطاع غزة.
- 21.2% من الأفعال الإجرامية التي تعرض لها الأفراد في الأراضي الفلسطينية تسببت بأضرار مادية تقدر بألف دينار أردني أو أكثر. كما أن 78.6% من الأفعال الإجرامية التي تعرض لها الأفراد في الأراضي الفلسطينية كانت الضحية تتحمل عبء الأضرار المادية المترتبة على هذه الأفعال الإجرامية.

المؤشرات الرئيسية للجريمة وضحاياها 1996، 1999، 2004

2004	1999	1996	المؤشر
			الأسر ضحايا الأفعال الإجرامية
11.3	5.1	5.6	النسبة المئوية للأسر ضحايا مجموع الأفعال الإجرامية
1.2	1.2	1.6	النسبة المئوية للأسر ضحايا السرقة (باستثناء السيارة)
1.1	1.9	1.8	النسبة المئوية للأسر ضحايا سرقة السيارة أو بعض قطع السيارة
0.4	0.5	-	النسبة المئوية للأسر ضحايا محاولات السطو والسرقة
1.5	0.2	1.3	النسبة المئوية للأسر ضحايا إتلاف الممتلكات
0.6	0.4	1.3	النسبة المئوية للأسر ضحايا التهديد (تهديد كلامي، تهديد بسلاح ناري، سلاح أبيض)
1.5	0.4	1.2	النسبة المئوية للأسر ضحايا الاعتداء
7.1	1.3	-	النسبة المئوية للأسر ضحايا التحرش والاعتداء من قبل الجيش الإسرائيلي والمستوطنين
0.3	-	-	النسبة المئوية للأسر ضحايا التعرض لجرائم أخرى
			الأفراد ضحايا الأفعال الإجرامية حسب آخر فعل إجرامي تعرض له الفرد
**19.5	**55.2	**54.2	النسبة المئوية للأفراد الضحايا الذين تعرضوا للسرقة/محاولة السرقة
13.1	18.0	18.8	النسبة المئوية للأفراد الضحايا الذين تعرضوا للتهديد/ إعتداء بالضرب
8.2	4.4	16.1	النسبة المئوية للأفراد الضحايا الذين تعرضوا لإتلاف الممتلكات
56.6	-	-	النسبة المئوية للأفراد الضحايا الذين تعرضوا لإعتداء وتحرش الجيش الإسرائيلي والمستوطنين
			مكان حصول آخر جريمة
44.8	16.5	23.5	النسبة المئوية للأفراد الضحايا الذين تعرضوا لفعل إجرامي داخل المنزل
17.5	41.7	32.8	النسبة المئوية للأفراد الضحايا الذين تعرضوا لفعل إجرامي بجوار المنزل
			التبليغ عن آخر جريمة
29.5	43.2	40.2	النسبة المئوية للأفراد الضحايا الذين تعرضوا لفعل إجرامي وقاموا بالتبليغ عن الجريمة
			أسباب عدم التبليغ عن آخر جريمة
29.3	51.7	-	النسبة المئوية للأفراد الضحايا الذين لم يبلغوا بسبب عدم خطورة الحادث
30.0	10.7	-	النسبة المئوية للأفراد الضحايا الذين لم يبلغوا بسبب حل الموضوع شخصياً/ عشائرياً
20.7	10.7	-	النسبة المئوية للأفراد الضحايا الذين لم يبلغوا بسبب عدم الرغبة في تدخل الشرطة
			منفذ آخر جريمة
62.7	26.8	11.6	النسبة المئوية للأفراد الضحايا الذين تعرضوا لفعل إجرامي من قبل جيش الاحتلال أو المستوطنين الإسرائيليين
4.4	8.9	13.0	النسبة المئوية للأفراد الضحايا الذين تعرضوا لفعل إجرامي من قبل أحد الأقارب
			الأضرار البشرية والمادية لآخر فعل إجرامي
10.5	16.5	22.6	النسبة المئوية للأفراد الضحايا الذين تعرضوا لفعل إجرامي تسبب لهم بأضرار بشرية فقط
60.0	61.0	77.4	النسبة المئوية للأفراد الضحايا الذين تعرضوا لفعل إجرامي تسبب لهم بأضرار مادية فقط
3.4	3.2	-	النسبة المئوية للأفراد الضحايا الذين تعرضوا لفعل إجرامي تسبب لهم بأضرار مادية وبشرية معا
21.2	14.7	15.3	النسبة المئوية للأفراد الضحايا الذين تعرضوا لفعل إجرامي تسبب لهم بأضرار مادية تقدر بألف دينار أردني أو أكثر
			الجهة التي تحملت عبء الأضرار المادية لآخر فعل إجرامي
78.6	88.7	85.8	النسبة المئوية للأفراد الضحايا الذين تعرضوا لفعل إجرامي، وكان الضحية هو الذي تحمل عبء الأضرار المادية للفعل الإجرامي

(-): البيانات غير متوفرة

** في العامين 1996 و 1999 شمل تعريف الأفعال إجرامية كل من: (السرقة والاعتداء وإتلاف الممتلكات وجرائم أخرى). بينما في العام 2004 شمل تعريف الأفعال إجرامية على (السرقة، محاولة السطو والسرقة، إتلاف الممتلكات، التهديد، الاعتداء، اعتداء وتحرش الجيش والمستوطنين الإسرائيليين وجرائم أخرى)

الفصل الأول

المقدمة

قام الجهاز المركزي للإحصاء الفلسطيني بتنفيذ مسح الضحية (خلال الفترة الممتدة من 2004/10/04 ولغاية 2004/12/30، كمرفق لمسح القوى العاملة)، بهدف توفير أهم البيانات المتعلقة بالجريمة للوقوف على نمط واتجاه الجرائم، وأثر الأفعال الإجرامية على الأسر والأفراد الذين يقعون ضحايا للأفعال الإجرامية في المجتمع الفلسطيني، وبهدف تزويد صناع القرار بالبيانات الحديثة للمساعدة في رسم السياسات المناسبة، وتحديد الأولويات حول سبل مكافحة الجريمة. ويأتي هذا المسح بشكل متناسق مع ما يتم الحصول عليه من بيانات من السجلات الإدارية المتوفرة من الوزارات والمؤسسات المختلفة حول الجريمة والضحية، ونظم العدالة الجنائية التي تتولى الحفاظ على القانون والنظام.

1.1 أهداف المسح

يهدف هذا المسح لتوفير بيانات حديثة قابلة للقياس تشير إلى ما آلت إليه الأمور في موضوع الضحية والجريمة في المجتمع الفلسطيني، علاوة على دراسة المواصفات العامة للضحية في المجتمع الفلسطيني. ويمكن تلخيص أهداف المسح بما يلي:

- توفير المعلومات الضرورية حول أنواع الأفعال الإجرامية على مستوى الأسر والأفراد، مكان حدوث الجريمة، منفذ الجريمة، التبليغ عن الجريمة، هل وصلت الجريمة المبلغ عنها إلى المحكمة، الخسائر البشرية والمادية للضحايا، والجهة التي تحملت عبء الخسائر المادية التي نتجت عن الأفعال الإجرامية.
- توفير قاعدة بيانات حول مجموعة من المؤشرات الأساسية حول الضحية ومقارنتها مع المؤشرات التي تم جمعها في العامين 1996 و1999.
- توفير قاعدة بيانات تساهم في سد الثغرات والنواقص في السجلات الإدارية المتعلقة بإحصاءات الجريمة والضحية.

2.1 هيكلية التقرير

يتألف التقرير من عدد من الفصول التي تشكل المواد الواردة فيها مجمل مادة التقرير، حيث تم تغطيتها بصورة تسهل عملية استخدامها والاستفادة منها بالصورة الوقفي. يستعرض الفصل الأول أهداف المسح وهيكلية التقرير. أما الفصل الثاني فيقدم عرضاً لأهم المفاهيم والمصطلحات التي اعتمدت في المسح والتي تم بناء عليها تطوير استمارة المسح وأدوات البحث الأخرى. في حين يستعرض الفصل الثالث النتائج الأساسية للمسح والمؤشرات التي تتعرض لأهم السمات الخاصة بالجريمة والضحية في الأراضي الفلسطينية. بينما يغطي الفصل الرابع المنهجية التي اتبعت في تنفيذ المسح بما في ذلك استمارة المسح وتصميمها ومعدلات الاستجابة وحساب أوزان العينة. ونختتم التقرير بالفصل الخامس الذي يتعرض إلى جودة البيانات.

الفصل الثاني

المفاهيم والمصطلحات

- الضحية:** وهو الشخص الذي تعرض لاعتداء أو ضرر أو إصابة أو وقع فريسة لكارثة أو فعل إجرامي أو أي تهديد، والشخص الذي لحقه أذى حادث أو اعتداء، وكذلك الشخص الذي أتلفت ممتلكاته أو تضررت جزئياً أو كلياً.
- الجريمة:** وهي كل فعل يخالف أحكام قانون العقوبات أو يكون تعدياً على الحقوق العامة أو خرقاً للواجبات المترتبة نحو الدولة أو المجتمع بوجه عام.
- المجرم:** وهو الشخص الذي يقوم بارتكاب مخالفات للقانون المعمول به في البلد ضد أشخاص آخرين أو ضد ممتلكات الغير.
- الممتلكات:** وهي كافة الأشياء التي بحوزة الأفراد (أفراد الأسرة) سواء أكانت داخل المسكن أم خارجه من الأموال المنقولة وغير المنقولة.
- الاعتداء:** يقصد به التهجم البدني على شخص آخر، بما في ذلك الضرب.
- موقع الجريمة:** يقصد به المكان المحدد الذي تم به وقوع الحادث.
- السرقه:** يقصد بها أخذ المال أو الممتلكات دون موافقة مالكه، وتشمل سرقة المنازل واقتحامها كما تشمل سرقة السيارات، أما نشل الحوائط وسائر المخالفات الصغرى، مثل السرقات البسيطة والطفيفة فيمكن أن تصنف أو لا تصنف ضمن السرقات، لكن في مسح الضحية تم اعتبارها من ضمن السرقات.
- الأضرار البشرية:** وهي كافة الإيذات التي قد يتعرض لها شخص ما أثناء جريمة حدثت خلال الـ 12 شهرا الماضية وتكون نتيجتها جروحا، قتلا، أو تشوها أو إعاقة.
- السطو:** وهو دخول منازل أو ممتلكات الأسرة بالقوة بدون حق وبقصد السرقة، سواء تحقق هذا القصد أو لم يتحقق، وتعرفها الأمم المتحدة على أنها الدخول غير القانوني لممتلكات الغير بقصد ارتكاب فعل إجرامي.
- التحرش:** هو الاستفزاز لشخص ما، أو هو كل ما من شأنه ان يلهب مشاعر شخص آخر وإثارة أعصابه ودفعه إلى العنف، وهناك نوعان من الاستفزاز: الاستفزاز المدبر وهو الذي يعطي صفة العمد لهذا التصرف، والاستفزاز غير المدبر وهو الذي يفقده سمة العمد.
- الأسرة:** هي فرد أو مجموعة أفراد تربطهم أو لا تربطهم صلة قرابة، ويقومون عادة في مسكن واحد أو جزء منه، ويشتركون في المأكل أو في أي وجه من ترتيبات المعيشة الأخرى.

الفصل الثالث

النتائج الرئيسية

يعرض هذا الفصل ملخصاً لأهم نتائج مسح الضحية في الأراضي الفلسطينية عام 2004، وتبين هذه النتائج السمات الأساسية لواقع الأفعال الإجرامية التي تعرضت لها الأسر والأفراد ضحايا هذه الأفعال والخسائر البشرية والمادية لهذه الأسر خلال العام الذي سبق تاريخ تنفيذ هذا المسح.

1.3: ضحايا الأفعال الإجرامية على مستوى الأسر

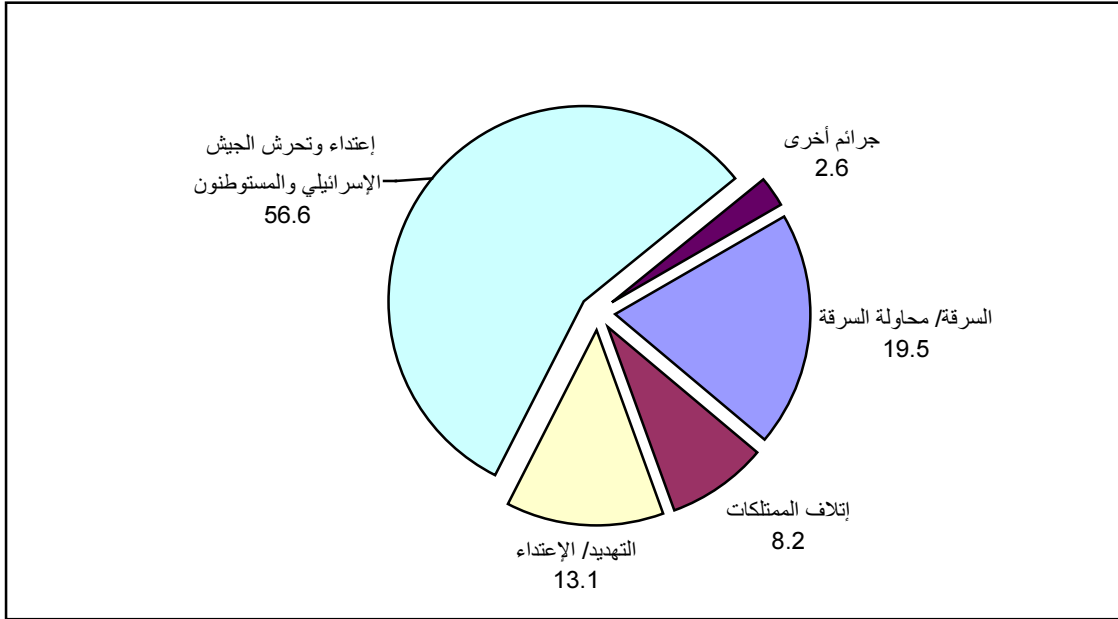
- 11.3% من الأسر في الأراضي الفلسطينية تعرضت لأفعال إجرامية، بواقع 10.4% في الضفة الغربية، و13.2% في قطاع غزة.
- 1.2% من الأسر في الأراضي الفلسطينية تعرضت لسرقة (باستثناء سرقة السيارة)، بواقع 1.6% في الضفة الغربية و0.4% في قطاع غزة. في حين أن 1.1% من الأسر تعرضت لسرقة السيارة أو لبعض قطعها.
- 1.5% من الأسر تعرضت لإتلاف الممتلكات، بواقع 1.5% في الضفة الغربية و1.6% في قطاع غزة.
- 7.1% من الأسر تعرضت لتحرشات واعتداءات الجيش والمستوطنين الإسرائيليين مقابل 1.3% من الأسر عام 1999.
- نسبة الأسر التي تعرضت للسرقة والتهديد مرتفعة في الضفة الغربية مقارنة مع قطاع غزة. فقد أظهرت النتائج أن نسبة الأسر التي تعرضت للسرقة (باستثناء سرقة السيارة) في الضفة الغربية قد بلغت 1.6% مقابل 0.4% في قطاع غزة، في حين أن 0.7% من أسر الضفة الغربية تعرضت للتهديد مقابل 0.4% في قطاع غزة.

2.3 ضحايا الأفعال الإجرامية على مستوى الأفراد:

1.2.3: نوع الفعل الإجرامي

- 19.5% من الأفراد تعرضوا للسرقة ومحاولة السرقة في الأراضي الفلسطينية عام 2004، بواقع 27.2% في الضفة الغربية و5.3% في قطاع غزة.
- شكلت تحرشات واعتداءات الجيش الإسرائيلي والمستوطنين أعلى نسب الأفعال الإجرامية التي تعرض لها أفراد المجتمع الفلسطيني خلال العام 2004، حيث بلغت نسبة الأفراد الذين تعرضوا لتحرشات واعتداءات الجيش الإسرائيلي والمستوطنين 56.6%، بواقع 54.2% في الضفة الغربية و61.1% في قطاع غزة.
- نسبة الأفراد ضحايا التهديد أو الاعتداء بالضرب في قطاع غزة أعلى منها في الضفة الغربية، حيث بلغت نسبة الأفراد ضحايا التهديد أو الاعتداء بالضرب في قطاع غزة 25.8% مقابل 6.2% في الضفة الغربية.

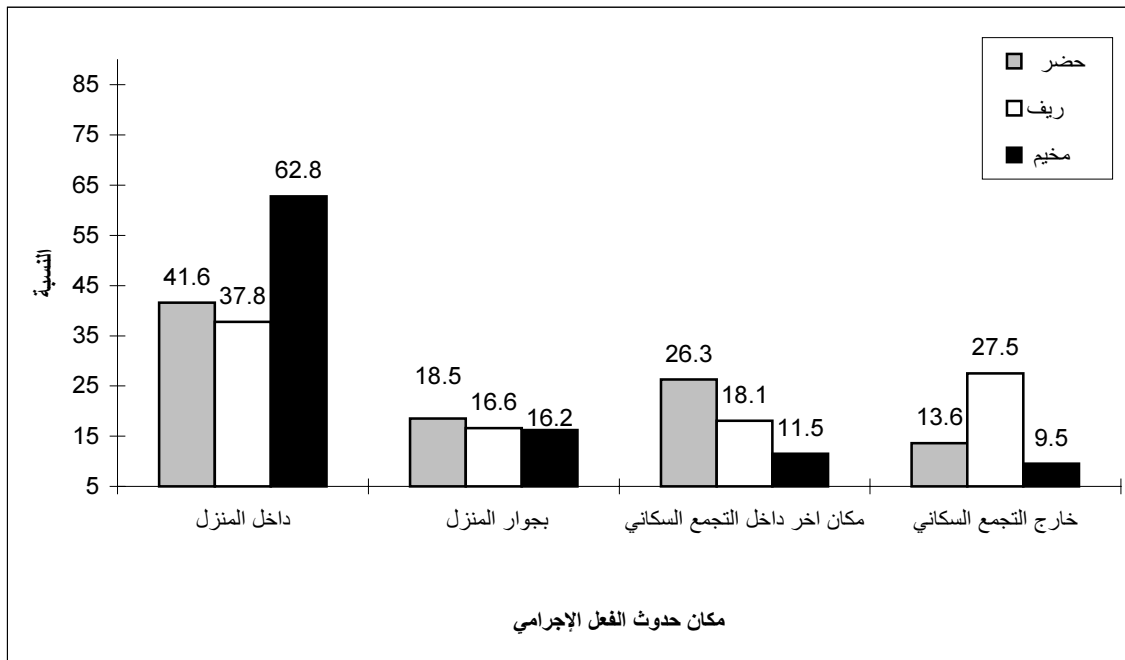
شكل 1: التوزيع النسبي للأفراد ضحايا الأفعال الإجرامية في الأراضي الفلسطينية حسب نوع آخر فعل إجرامي خلال الشهور 12 الماضية، 2004



2.2.3: مكان حصول الجريمة

44.8% من الأفراد في الأراضي الفلسطينية كانوا ضحايا لأفعال إجرامية حدثت داخل منزل الضحية، و17.5% حدثت بجوار المنزل، و21.0% داخل التجمع و16.7% حدثت خارج التجمع السكاني.

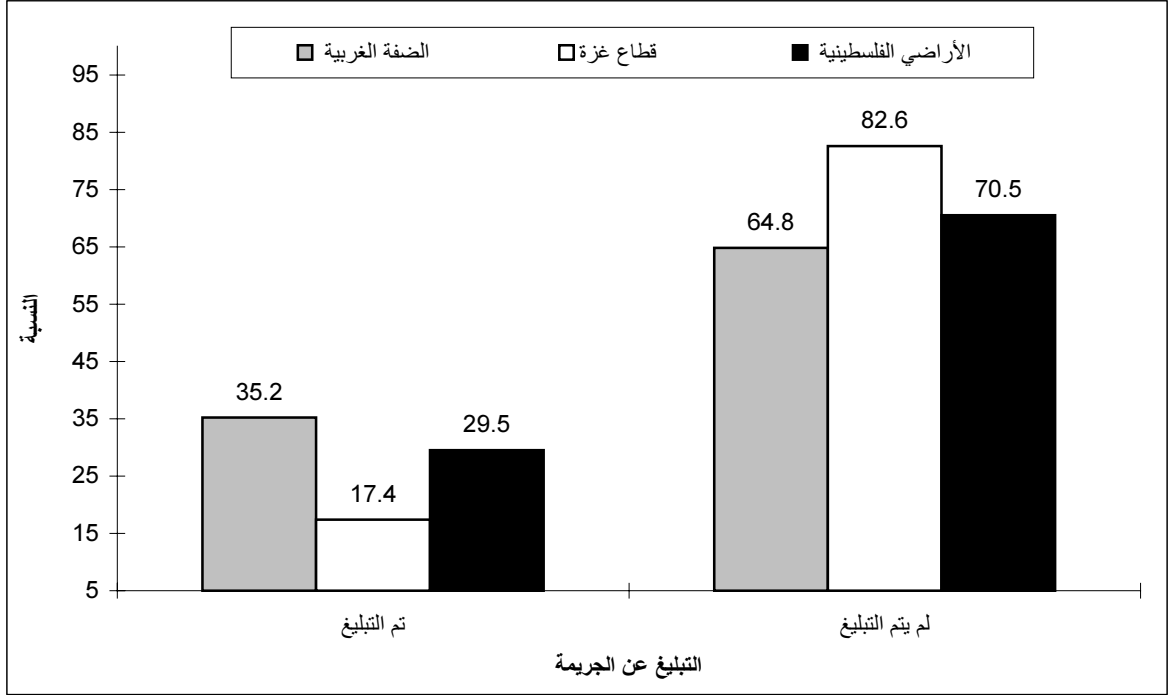
شكل 2: التوزيع النسبي للأفراد ضحايا الأفعال الإجرامية حسب مكان حصول آخر فعل إجرامي ونوع التجمع السكاني خلال الشهور 12 الماضية، 2004



3.2.3: التبليغ عن الجريمة، ووصول الجريمة المبلغ عنها إلى المحكمة:

29.5% من مجموع الأفراد ضحايا الأفعال الإجرامية في الأراضي الفلسطينية عام 2004 قاموا بالتبليغ عن الجرائم التي تعرضوا لها، (بواقع 35.2% في الضفة الغربية و 17.4% في قطاع غزة)، و 33.3% من مجموع الأفعال الإجرامية التي تم التبليغ عنها وصلت إلى المحاكم.

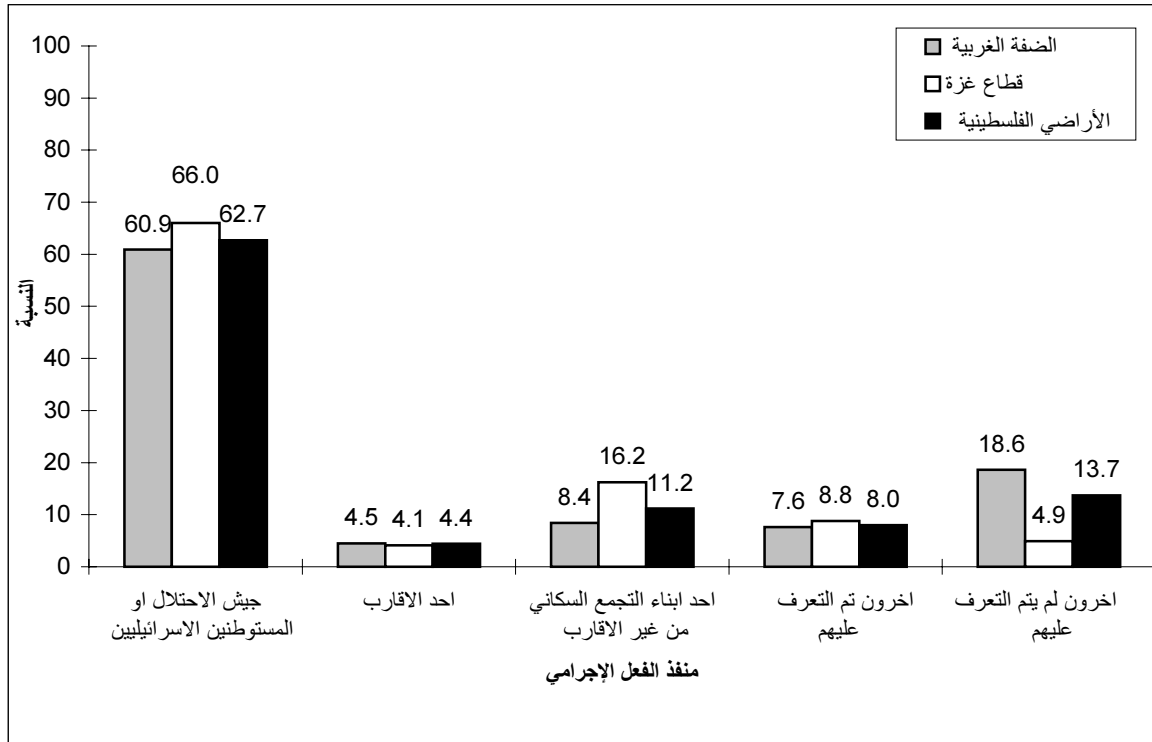
شكل 3: التوزيع النسبي للأفراد ضحايا الأفعال الإجرامية حسب التبليغ عن آخر فعل إجرامي والمنطقة خلال الشهور 12 الماضية، 2004



4.2.3 منفذ الجريمة:

62.7% من الأفراد في الأراضي الفلسطينية كانوا ضحايا لأفعال إجرامية نفذت من قبل جيش الاحتلال أو المستوطنين الإسرائيليين، حيث تستوزع هذه النسبة بواقع 60.9% في الضفة الغربية و 66.0% في قطاع غزة، و 4.4% ضحايا لأفعال إجرامية نفذت من قبل أحد الأقارب، و 11.2% كانوا ضحايا لأفعال إجرامية نفذت من قبل أبناء التجمع السكاني من غير الأقارب.

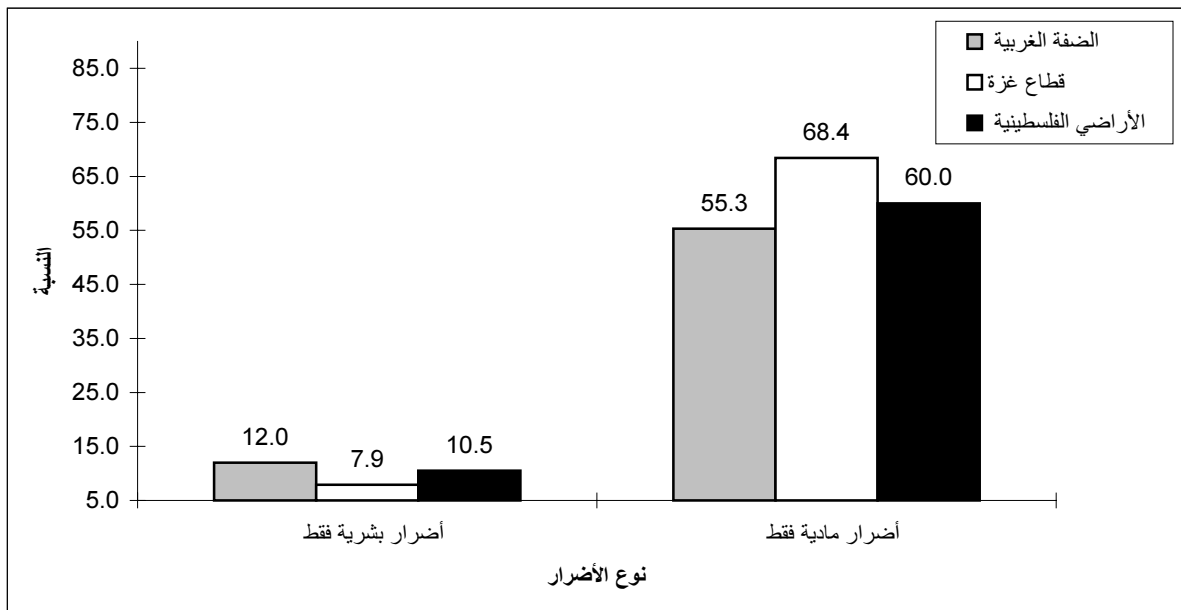
شكل 4: التوزيع النسبي للأفراد ضحايا الأفعال الإجرامية حسب منفذ آخر فعل إجرامي والمنطقة خلال الشهور 12 الماضية، 2004



5.2.3 الأضرار البشرية والمادية الناجمة عن الأفعال الإجرامية:

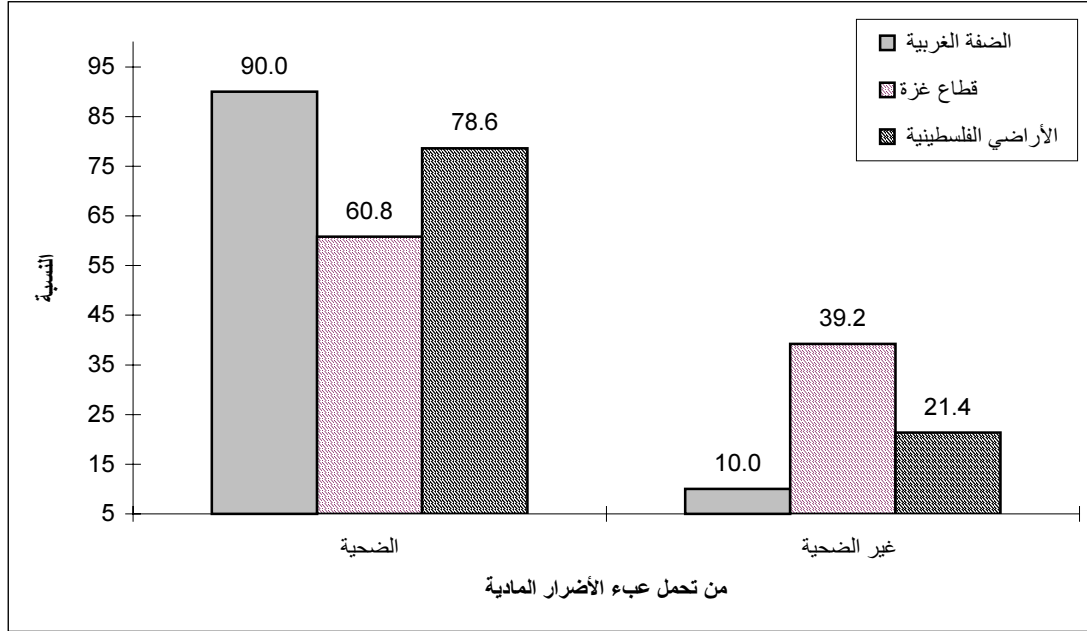
10.5% من الأفراد ضحايا الأفعال الإجرامية في الأراضي الفلسطينية تعرضوا لأضرار بشرية فقط، (بواقع 12.0% في الضفة الغربية مقارنة بـ 7.9% في قطاع غزة)، و60.0% تعرضوا لأفعال إجرامية تسببت بأضرار مادية فقط، (بواقع 55.3% في الضفة الغربية و68.4% في قطاع غزة).

شكل 5: نسبة الأفراد ضحايا الأفعال الإجرامية حسب المنطقة والأضرار لآخر فعل إجرامي خلال الشهور 12 الماضية، 2004



78.6% من الأفراد ضحايا الأفعال الإجرامية في الأراضي الفلسطينية كانوا هم أو عائلاتهم من تحملوا عبء الأضرار المادية المترتبة على هذه الأفعال الإجرامية، بواقع 90.0% في الضفة الغربية و60.8% في قطاع غزة.

شكل 6: التوزيع النسبي للأفراد ضحايا الأفعال الإجرامية حسب الجهة التي تحملت عبء الأضرار المادية لآخر فعل إجرامي والمنطقة خلال الشهور 12 الماضية، 2004



الفصل الرابع

المنهجية

1.4: استمارة المسح

تمثل استمارة المسح الأداة الرئيسية لجمع المعلومات، لذلك لا بد من ان تحقق المواصفات الفنية لمرحلة العمل الميداني، كما يتوجب أن تحقق متطلبات معالجة البيانات وتحليلها. تتكون استمارة المسح من قسمين رئيسيين: القسم الأول ويحتوي على الأسئلة العامة التي تسأل عن الأفعال الإجرامية (سرقة، تهديد، اعتداء،... الخ) على مستوى الأسر. والقسم الثاني يحتوي على أسئلة تفصيلية حول الأفراد الذين وقعوا ضحايا أفعال إجرامية وبعض الخصائص الاجتماعية والديمغرافية لمرتكبي الأفعال الإجرامية

كما تجدر الإشارة إلى أن استمارة المسح هي استمارة مرفقة لاستمارة مسح القوى العاملة خلال الربع الرابع من العام 2004

2.4 العينة والإطار

مجتمع الدراسة: يتكون مجتمع الدراسة من جميع الأسر الفلسطينية المقيمة بصفة اعتيادية في الأراضي الفلسطينية.

إطار المعاينة: يتكون إطار المعاينة من بيانات تعداد السكان والمساكن والمنشآت 1997، ويتكون من مناطق جغرافية متقاربة الحجم (عدد الأسر)، وهي عبارة عن مناطق العد المستخدمة في التعداد، وقد تم استخدام هذه الوحدات كوحدات معاينة أولية (PSUs) في المرحلة الأولى من عملية اختيار العينة.

طبقات التصميم: طبقات التصميم حسب المحافظة ونوع التجمع.

حجم العينة: بلغ حجم العينة 7,563 أسرة موزعة على جميع محافظات الضفة الغربية وقطاع غزة.

تصميم العينة: عينة المسح هي عينة طبقية عنقودية عشوائية، وقد تم اختيارها بناء على تصميم عينة مسح القوى العاملة الذي ينفذه الجهاز المركزي للإحصاء الفلسطيني بصورة دورية منذ أيلول 1995، حيث يتم تنفيذ المسح كل فصل (13 أسبوع) من فصول السنة. لقد مثلت عينة مسح الضحية نفس عينة الربع الرابع 2004 لمسح القوى العاملة.

توزيع العينة إلى طبقات: لقد تم توزيع العينة إلى طبقات باستخدام أربعة مستويات:

- توزيع العينة إلى طبقات حسب المحافظة.
- توزيع العينة إلى طبقات حسب نوع التجمع السكاني والذي يشمل: حضر، ريف، مخيمات.
- توزيع العينة إلى طبقات حيث تم تصنيف التجمعات، باستثناء مراكز المحافظات، إلى ثلاث طبقات بناءً على ملكية الأسر في هذه التجمعات للسلع المعمرة كما جاءت في تعداد السكان والمساكن والمنشآت-1997.
- توزيع العينة إلى طبقات حسب حجم التجمع السكاني (عدد الأسر في التجمع).

3.4: نسبة الاستجابة

بلغ حجم العينة 7,563 أسرة. تم استيفاء بيانات 6,281 أسرة، بنسبة استجابة مقدارها 83.0%.

4.4: حساب الأوزان

تم حساب الأوزان للتعويض عن حالات عدم الاكتمال التي تمت خلال عملية جمع البيانات.

5.4: حساب التقديرات والتباين

التقديرات التي يتم استخراجها هي مجاميع إجمالية Totals ومتوسطات حسابية Means ونسب مئوية Proportions، ويتم الحصول على هذه التقديرات بالاستعانة بتقدير النسبة بين متغيرين Ratio. وكما يجري حساب الأخطاء المعيارية لتقديرات المسح الرئيسي من خلال حساب التباين حتى يتسنى للمستخدم الحصول على فكرة عن موثوقية ودقة هذه التقديرات.

6.4: العمليات الميدانية

تكون فريق العمل الميداني من 6 فرق ميدانية، 3 فرق في الضفة الغربية، و3 فرق في قطاع غزة. كل فريق تكون من مشرف وباحثين، حيث تم توزيع الفرق على المحافظات، وتلقى فريق العمل الميداني دورة تدريبية حول منهجية المسح، وآلية المسح، وتم تزويدهم بكتيب تدريب يشمل كل المواضيع ذات العلاقة باستيفاء الاستمارة وقد تم اختيار الباحثين الميدانيين من ضمن الفريق العامل في مسح القوى العاملة.

7.4: معالجة البيانات

تمت حوسبة ومعالجة البيانات باستخدام حزمتي ACCESS، SPSS وقد جرى تنظيم عملية إدخال البيانات في ملفين يمثلان الأجزاء الرئيسية للاستمارة، وروعي عند تصميم برنامج الإدخال المستخدم وضع علاقات بين بيانات الاستمارة للسيطرة على البيانات واكتشاف الأخطاء.

الفصل الخامس

جودة البيانات

يتم التعامل مع دقة البيانات على أنها تمثل اقرب تقدير إلى القيمة الدقيقة أو الحقيقية. والقيمة الحقيقية التي تكون بشكل عام غير معروفة هي القيمة التي يتم الحصول عليها إذا ما تم جمع البيانات وتمت معالجتها دون أي خطأ فيما يتعلق بكافة الوحدات المكونة للمجتمع الإحصائي ويعرف الخطأ في تقديرات مسح معين على أنه الفرق بين التقدير والقيمة الحقيقية للكمية التي تم تقديرها، وقد تم جمع بيانات هذا المسح بأسلوب العينة وليس الحصر الشامل، لذا فهي معرضة لنوعين رئيسيين من الأخطاء:

1. الأخطاء الإحصائية:

هي الأخطاء الناتجة عن دراسة جزء (عينة) من المجتمع وليس كل وحدات المجتمع، وبما أن مسح الضحية 2004، تم إجراؤه بالعينة فلا بد من وجود أخطاء إحصائية، وللتقليل من الأخطاء الإحصائية لا بد من استخدام عينة احتمالية ذات تصميم ملائم لحساب الأخطاء على الدوام وهذا يعني أن يوجد لكل وحدة في المجتمع فرصة اختيار في العينة، وقد حسب التباين وتأثير تصميم العينة لكل من الأراضي الفلسطينية والضفة الغربية وقطاع غزة.

2. الأخطاء غير الإحصائية:

الأخطاء غير الإحصائية في هذا المسح كانت ناتجة عن خصوصية هذا المسح واعتبار عدد كبير من الأسر أنه تدخل في أدق تفاصيل الحياة الشخصية لهذه الأسر وبالتالي كان هناك حالات رفض تم التعامل معها باستخدام وسائل لإقناع هذه الأسر للاستجابة وتقليل حالات الرفض ما أمكن، وقد تم بذل جهود كبيرة في تدريب طاقم العمل الميداني على جميع الوسائل الممكنة لمواجهة هذه الإشكاليات وكذلك تم معالجة حالات الرفض باستخدام الأوزان، ومن أمثلة الأخطاء غير الإحصائية:

أسباب تتعلق بالعمل الميداني وأداء أفراد الطاقم

- عدم تواجد بعض الأسر في المساكن خلال النهار لارتباطها بالعمل خارج المنزل
- عدم التمكن من الوصول أحيانا إلى بعض أسر العينة أثناء إغلاق المناطق من قبل قوات الاحتلال الإسرائيلي.
- تخوف الأسر في منطقة القدس من إجراءات إسرائيلية مضادة تحرمهم من بعض امتيازات السكن في منطقة القدس، لذلك كانت حالات الرفض مرتفعة في مناطق القدس.

كما تم تدريب مدخلي البيانات على برنامج الإدخال، وتم فحص البرنامج على استمارات مغلوطة تم استيفائها خلال تدريب فريق العمل الميداني، ومن أجل الاطلاع على صورة الوضع والحد من أية إشكاليات، كان هناك إتصال دائم مع المشرفين والمدققين من خلال الزيارات المستمرة إلى المكاتب الفرعية، والاجتماعات الدورية.

3. تقييم البيانات:

هناك طرق مختلفة اتبعت لتقييم البيانات وهي تشمل ما يلي:

تكرارات القيم المفقودة وإجابات "أخرى" و "لا أعرف" وفحص عدم الاتساق بين الأقسام المختلفة، إضافة إلى فحص الاتساق الداخلي للبيانات كجزء من منطقية البيانات واكتمالها، ومقارنة البيانات مع المسوح السابقة ومصادر أخرى. أظهرت نتائج تلك الفحوصات أن البيانات ذات جودة واتساق عالي

الجداول
Tables

جدول 1: نسبة الأسر ضحايا الأفعال الإجرامية حسب نوع الفعل الإجرامي والمنطقة خلال الشهور 12 الماضية، 2004

Table 1: Percentage of Victimized Households by Type of Criminal Offense, and Region During Last 12 Months, 2004

Type of Criminal Offense	قطاع غزة Gaza Strip	الضفة الغربية West Bank	الأراضي الفلسطينية Palestinian Territory	نوع الفعل الإجرامي
Theft (Excluding Vehicle)	0.4	1.6	1.2	سرقة أي شئ غير السيارة
Vehicle Theft or Part of it	0.1	1.5	1.1	سرقة السيارة أو بعض قطع السيارة
Robbery or Theft Attempt	0.2	0.5	0.4	محاولة السطو أو السرقة
Property Damage	1.6	1.5	1.5	إتلاف الممتلكات
Threat	0.4	0.7	0.6	التهديد
Assault	3.5	0.5	1.5	الاعتداء
Israeli Soldiers or Settlers Harassment or Assault	8.4	6.4	7.1	تحرش أو اعتداء قوات الاحتلال أو المستوطنين الإسرائيليين
Other Crimes	0.1	0.4	0.3	جرائم أخرى
Overall Criminal Offenses	13.2	10.4	11.3	مجموع الأفعال الإجرامية

جدول 2: نسبة الأسر ضحايا الأفعال الإجرامية حسب نوع الفعل الإجرامي وعدد أفراد الأسرة خلال الشهور 12 الماضية، 2004

Table 2: Percentage of Victimized Households by Type of Criminal Offense and Number of Persons per Household During Last 12 Months, 2004

Type of Criminal Offense	المجموع Total	عدد أفراد الأسرة Number of Persons per Household					نوع الفعل الإجرامي
		+9	8-7	6-5	4-3	2-1	
Theft (Excluding Vehicle)	1.2	1.0	1.1	1.1	1.3	1.6	سرقة أي شئ غير السيارة
Vehicle Theft or Part of it	1.1	0.7	1.2	0.8	1.6	1.3	سرقة السيارة أو بعض قطع السيارة
Robbery or Theft Attempt	0.4	-	0.5	0.5	0.4	0.4	محاولة السطو أو السرقة
Property Damage	1.5	1.6	1.8	1.5	1.4	0.8	إتلاف الممتلكات
Threat	0.6	0.4	0.8	0.7	0.3	0.5	التهديد
Assault	1.5	1.6	2.0	1.6	1.1	0.7	الاعتداء
Israeli Soldiers or Settlers Harassment or Assault	7.1	9.7	7.3	6.8	6.3	3.5	تحرش أو اعتداء قوات الاحتلال أو المستوطنين الإسرائيليين
Other Crimes	0.3	0.1	0.4	0.4	0.4	0.2	جرائم أخرى
Overall Criminal Offenses	11.3	13.5	12.1	11.0	10.8	7.2	مجموع الأفعال الإجرامية

جدول 3: نسبة الأسر ضحايا الأفعال الإجرامية حسب نوع الفعل الإجرامي ومهنة رب الأسرة خلال الشهور 12 الماضية، 2004

Table 3: Percentage of Victimized Households by Type of Criminal Offense and Occupation of Head of Household During Last 12 Months, 2004

Type of Criminal Offense	المجموع Total	مهنة رب الأسرة Occupation of Head of Household							نوع الفعل الإجرامي
		المهن الأولية Elementary Occupation	مشغلو الآلات ومجموعها Plant & Machine Operators and Assemblers	العاملون في الحرف وما إليها من المهن craft and Related Trade Workers	العمال المهرة في الزراعة وصيد الأسماك Skilled Agriculture d and Fishery Workers	العاملون في الخدمات والبيع في الأسواق Service, Shop and Market Workers	الفنيون والمختصون والكتابة Professionals Technicians and, Clerks	المشروعون وموظفو الإدارة العليا Legislators, Senior Officials and Manager	
Theft (Excluding Vehicle)	1.2	0.7	1.7	1.7	2.4	1.2	1.0	2.0	سرقة أي شيء غير السيارة
Vehicle Theft or Part of it	1.1	0.5	2.1	1.5	0.8	1.4	1.9	1.5	سرقة السيارة أو بعض قطع السيارة
Robbery or Theft Attempt	0.4	0.2	-	0.3	0.5	0.6	0.7	0.3	محاولة السطو أو السرقة
Property Damage	1.5	1.6	1.2	1.4	2.4	1.6	0.9	2.1	إتلاف الممتلكات
Threat	0.6	0.6	1.3	0.1	0.6	0.3	0.4	1.6	التهديد
Assault	1.5	1.9	0.7	0.9	1.4	2.0	1.2	0.9	الاعتداء
Israeli Soldiers or Settlers Harassment or Assault	7.1	7.0	6.9	7.2	11.9	7.1	5.1	3.0	تحرش أو اعتداء قوات الاحتلال أو المستوطنين الإسرائيليين
Other Crimes	0.3	0.2	0.3	0.5	0.2	0.5	0.7	-	جرائم أخرى
Overall Criminal Offenses	11.3	10.5	12.9	11.1	16.0	13.2	9.8	6.9	مجموع الأفعال الإجرامية

جدول 4: التوزيع النسبي للأفراد ضحايا الأفعال الإجرامية حسب نوع آخر فعل إجرامي والمنطقة خلال الشهور 12 الماضية، 2004
Table 4: Percentage Distribution of Victimized Persons by Type of Last Criminal Offense and Region During Last 12 Month, 2004

Type of Criminal Offense	قطاع غزة Gaza Strip	الضفة الغربية West Bank	الأراضي الفلسطينية Palestinian Territory	نوع الفعل الإجرامي
Theft\ Robbery or Theft Attempt	5.3	27.2	19.5	سرقة/ محاولة سطو وسرقة
Property Damage	6.8	9.0	8.2	إتلاف ممتلكات
Threat\ Assault	25.8	6.2	13.1	تهديد/ إعتداء
Israeli Soldiers or Settlers Harassment or Assault	61.1	54.2	56.6	إعتداء وتحرش الجيش الإسرائيلي والمستوطنين
Other Crimes	1.0	3.4	2.6	جرائم أخرى
Total	100	100	100	المجموع
Number of Observations	309	564	873	عدد المشاهدات

جدول 5: التوزيع النسبي للأفراد ضحايا الأفعال الإجرامية حسب نوع آخر فعل إجرامي ونوع التجمع السكاني خلال الشهور 12 الماضية، 2004

Table 5: Percentage Distribution of Victimized Persons by Type of Last Criminal Offense and Type of Locality During Last 12 Months, 2004

Type of Criminal Offense	نوع التجمع السكاني				نوع الفعل الإجرامي
	مخيم Camp	ريف Rural	حضر Urban	الأراضي الفلسطينية Palestinian Territory	
Theft\ Robbery or Theft Attempt	7.1	21.3	23.2	19.5	سرقة/ محاولة سطو وسرقة
Property Damage	7.2	5.6	10.1	8.2	إتلاف ممتلكات
Threat\ Assault	20.4	9.4	12.3	13.1	تهديد/ إعتداء
Israeli Soldiers or Settlers Harassment or Assault	63.0	62.1	51.2	56.6	إعتداء وتحرش الجيش الإسرائيلي والمستوطنين
Other Crimes	2.3	1.6	3.2	2.6	جرائم أخرى
Total	100	100	100	100	المجموع
Number of Observations	175	248	450	873	عدد المشاهدات

جدول 6: التوزيع النسبي للأفراد ضحايا الأفعال الإجرامية حسب بعض المتغيرات ونوع آخر فعل إجرامي خلال الشهور 12 الماضية، 2004

Table 6: Percentage Distribution of Victimized Persons by Selected Variables and Type of Last Criminal Offense During Last 12 Months, 2004

Selected Variables	المجموع Total	Type of Criminal Offense					المتغيرات
		أخرى Other Crimes	إعتداء وتحرش الجيش الإسرائيلي والمستوطنين Israeli Soldiers or Settlers Harassment or Assault	تهديد/ إعتداء Threat	إتلاف ممتلكات Property Damage	سرقة/ محاولة سطو وسرقة Theft\ Robbery or Theft Attempt	
Age of Victim							عمر الضحية
Up to 17	7.5	-	6.4	25.3	1.6	1.9	حتى 17
18 - 24	13.2	9.3	16.8	15.3	-	7.4	24 - 18
25 - 34	27.0	47.9	26.0	25.4	35.1	25.0	34 - 25
35 - 44	24.5	27.2	22.5	22.0	26.3	30.9	44 - 35
45+	27.8	15.6	28.3	12.0	37.0	34.8	+45
Total	100	100	100	100	100	100	المجموع
Number of Observations	869	21	491	115	72	170	عدد المشاهدات
Educational qualification of Victim (Persons 10+ years)							المؤهل العلمي للضحية (للأفراد 10 سنوات فأكثر)
Illiterate\ Can read and write	14.8	8.1	14.3	10.1	24.4	16.4	أمي/ ملم
Elementary	23.4	24.2	24.2	25.7	21.4	20.3	إبتدائي
Preparatory	29.7	39.9	29.6	40.3	25.5	23.7	إعدادي
Secondary	18.2	14.5	19.9	13.0	16.5	17.6	ثانوي
Secondary and above	13.9	13.3	12.0	10.9	12.2	22.0	أكثر من ثانوي
Total	100	100	100	100	100	100	المجموع
Number of Observations	862	21	488	115	69	169	عدد المشاهدات

جدول 7: التوزيع النسبي للأفراد ضحايا الأفعال الإجرامية حسب جنس وعمر منفذ آخر فعل إجرامي والمنطقة خلال الشهور

12 الماضية، 2004

Table 7: Percentage Distribution of Victimized Persons by Sex and Age of Perpetrator of Last Criminal Offense and Region During Last 12 Months, 2004

Sex and Age of Crime Perpetrator	قطاع غزة Gaza Strip	الضفة الغربية West Bank	الأراضي الفلسطينية Palestinian Territory	جنس وعمر منفذ الجريمة
Sex of Crime Perpetrator				جنس منفذ الجريمة
Males	96.7	85.1	90.1	ذكور
Females	1.7	8.2	5.4	إناث
Both	1.6	4.7	3.3	كلا الجنسين
Unknown	-	2.0	1.2	غير معروف
Total	100	100	100	المجموع
Age of Crime Perpetrator				عمر منفذ الجريمة
Less than 18 years	29.3	17.3	22.5	أقل من 18 سنة
18 years and Over	66.9	77.2	72.7	18 سنة فأكثر
Different Age Groups	3.8	5.5	4.8	أعمار مختلفة
Total	100	100	100	المجموع
Number of Observations	90	116	206	عدد المشاهدات

* Victims of Israeli Soldiers or Settlers harassment or unknown Perpetrator are not included

* لا يشمل ضحايا تحرشات واعتداءات قوات الاحتلال والمستوطنين الإسرائيليين، ولا يشمل إذا كان المجرم غير معروف

جدول 8: التوزيع النسبي للأفراد ضحايا الأفعال الإجرامية حسب نوع الفعل الإجرامي والتبليغ عن آخر جريمة خلال الشهور 12

الماضية، 2004

Table 8: Percentage Distribution of Victimized Persons by Type of Last Criminal Offense and Crime Reporting During Last 12 Months, 2004

Type of Criminal Offense	المجموع Total	التبليغ عن الجريمة Crime Reporting			نوع الفعل الإجرامي
		لم يتم التبليغ Not Reported	تم التبليغ Reported		
			منها: وصول الجريمة المبلغ عنها إلى المحكمة There of: Reported Crime Underwent Legal Proceedings	الجرائم المبلغ عنها Reported Crime	
Theft	43.6	42.2	24.8	47.2	سرقة
Robbery or Theft Attempt	5.6	6.5	3.9	3.4	محاولة سطو وسرقة
Property Damage	9.9	8.2	14.0	14.0	إتلاف ممتلكات
Threat	6.0	5.6	21.0	6.9	تهديد
Assault	28.6	32.4	22.4	19.7	اعتداء
Other Crimes	6.2	5.1	13.9	8.8	جرائم أخرى
Total	100	100	100	100	المجموع
Number of Observations	326	230	32	96	عدد المشاهدات

جدول 9: التوزيع النسبي للأفراد ضحايا الأفعال الإجرامية حسب نوع الفعل الإجرامي ومكان حصول آخر جريمة خلال الشهور 12 الماضية، 2004

Table 9: Percentage Distribution of Victimized Persons by Type of Last Criminal Offense and Location During Last 12 Months, 2004

Type of Criminal Offense	مكان حصول الجريمة						نوع الفعل الإجرامي
	عدد المشاهدات Number of Observations	المجموع Total	خارج التجمع السكاني Outside Locality	داخل التجمع السكاني Other Place Inside Locality	بجوار المنزل Nearby the House	داخل المنزل Inside the House	
Theft\ Robbery or Theft Attempt	170	100	19.8	22.0	34.5	23.7	سرقة/ محاولة سطو وسرقة
Property Damage	72	100	4.1	23.6	8.3	64.0	إتلاف ممتلكات
Threat\ Assault	115	100	18.2	35.8	32.6	13.4	تهديد/ إعتداء
Israeli Soldiers and Settlers Harassment or Assault	494	100	17.6	15.3	9.7	57.4	إعتداء وتحرش الجيش الإسرائيلي والمستوطنين
Other Crimes	22	100	8.1	55.6	13.3	23.0	جرائم أخرى
Number of Observations	873	100	146	183	153	391	عدد المشاهدات

جدول 10: التوزيع النسبي للأفراد ضحايا الأفعال الإجرامية حسب نوع آخر فعل إجرامي وحصول مواجهة خلال الشهور 12 الماضية، 2004

Table 10: Percentage Distribution of Victimized Persons by Type of Last Criminal Offense and Confrontation During Last 12 Months, 2004

Type of Criminal Offense	عدد المشاهدات Number of Observations	المجموع Total	لا يوجد مواجهة No Confrontation	يوجد مواجهة Confrontation	نوع الفعل الإجرامي
Theft\ Robbery or Theft Attempt	170	100	91.3	8.7	سرقة/ محاولة سطو وسرقة
Property Damage	72	100	89.7	10.3	إتلاف ممتلكات
Threat\ Assault	115	100	18.7	81.3	تهديد/ إعتداء
Israeli Soldiers or Settlers Harassment or Assault	494	100	87.3	12.7	إعتداء وتحرش الجيش الإسرائيلي والمستوطنين
Other Crimes	22	100	64.8	35.2	جرائم أخرى
Number of Observations	873	100	687	186	عدد المشاهدات

جدول 11 : التوزيع النسبي للأفراد ضحايا الأفعال الإجرامية حسب منفذ آخر فعل إجرامي وحصول مواجهة خلال الشهور 12 الماضية، 2004

Table 11: Percentage Distribution of Victimized Persons by Perpetrator of Last Criminal Offense and Confrontation During Last 12 Months, 2004

Perpetrator	المجموع Total	لا يوجد مواجهة No Confrontation	يوجد مواجهة Confrontation	منفذ الجريمة
Israeli Soldiers or Settlers	62.7	69.9	36.1	جيش الاحتلال أو المستوطنين الإسرائيليين
A Relative	4.4	3.8	6.7	أحد الأقارب
From Same Locality; Not Relative	11.2	4.9	34.3	أحد أبناء التجمع السكاني من غير الأقارب
Others Known	8.0	4.0	22.9	آخرون تم التعرف عليهم
Others not Known	13.7	17.4	-	آخرون لم يتم التعرف عليهم
Total	100	100	100	المجموع
Number of Observations	873	687	186	عدد المشاهدات

جدول 12: التوزيع النسبي للأفراد ضحايا الأفعال الإجرامية حسب نوع آخر فعل إجرامي والأضرار الناجمة خلال الشهور 12

الماضية، 2004

Table 12: Percentage Distribution of Victimized Persons by Type of Last Criminal Offense and Type of Harm During Last 12 Months, 2004

Type of Criminal Offense	عدد المشاهدات Number of Observations	المجموع Total	نوع الأضرار Type of Harm				نوع الفعل الإجرامي
			لا يوجد أضرار None	يوجد أضرار بشرية ومادية Physical Harm and Tangible Losses	أضرار مادية Tangible Losses	أضرار بشرية Physical Harm	
Theft\ Robbery or Theft Attempt	170	100	9.3	-	89.0	1.7	سرقة/ محاولة سطو وسرقة
Property Damage	72	100	8.0	-	92.0	-	إتلاف ممتلكات
Threat\ Assault	115	100	68.9	5.1	7.9	18.1	تهديد/ إعتداء
Israeli Soldiers or Settlers Harassment or Assault	494	100	24.6	4.9	57.4	13.1	إعتداء وتحرش الجيش الإسرائيلي والمستوطنين
Other Crimes	22	100	22.7	-	59.9	17.4	جرائم أخرى
Number of Observations	873	100	228	30	523	92	عدد المشاهدات

جدول 13: التوزيع النسبي للأفراد ضحايا الأفعال الإجرامية حسب قيمة الأضرار المادية لآخر فعل إجرامي والمنطقة خلال

الشهور 12 الماضية، 2004

Table 13: Percentage Distribution of Victimized Persons by Tangible Losses of the Last Criminal Offense and Region During Last 12 Months, 2004

Tangible Losses (Jordanian Dinar)	قطاع غزة Gaza Strip	الضفة الغربية West Bank	الأراضي الفلسطينية Palestinian Territory	الأضرار المادية (بالدينار الأردني)
1-49	0.8	19.7	12.3	49-1
50-99	4.5	8.3	6.8	99-50
100-249	31.6	22.4	26.0	249-100
250-999	45.5	26.0	33.7	999-250
1000+	17.6	23.6	21.2	+1000
Total	100	100	100	مجموع
Number of Observations	215	334	549	عدد المشاهدات

جدول 14: التوزيع النسبي للأفراد ضحايا الأفعال الإجرامية حسب نوع آخر فعل إجرامي والجهة التي تحملت عبء الأضرار المادية خلال

الشهور 12 الماضية، 2004

Table 14: Percentage Distribution of Victimized Persons by Type of Last Criminal Offense and Party Prone to Tangible Losses During Last 12 Months, 2004

Type of Criminal Offense	المجموع Total	الجهة التي تحملت عبء الأضرار المادية Party Prone to Tangible Losses		نوع الفعل الإجرامي
		ليست الضحية Not the Victim	الضحية The Victim	
Theft\ Robbery or Theft Attempt	27.4	19.4	29.5	سرقة/ محاولة سطو وسرقة
Property Damage	11.9	4.6	13.9	إتلاف ممتلكات
Threat\ Assault	2.7	3.0	2.6	تهديد/ إعتداء
Israeli Soldiers or Settlers Harassment or Assault	55.6	70.9	51.4	إعتداء وتحرش الجيش الإسرائيلي والمستوطنين
Other Crimes	2.4	2.0	2.6	جرائم أخرى
Party Prone to Tangible Losses	100	21.4	78.6	من تحمل عبء الأضرار المادية
Number of Observations	552	118	434	عدد المشاهدات

جدول 15: التوزيع النسبي للأفراد ضحايا الأفعال الإجرامية حسب نوع آخر فعل إجرامي ووقت حصول الجريمة خلال الشهور 12 الماضية، 2004

Table 15: Percentage Distribution of Victimized Persons by Type of Last Criminal Offense and Timing of Crime During Last 12 Month, 2004

Type of Criminal Offense	المجموع Total	وقت حصول الجريمة				نوع الفعل الإجرامي
		غير معروف Not Known	07:59-24:00	23:59-16:00	15:59-08:00	
Theft\ Robbery or Theft Attempt	19.5	58.6	17.8	17.3	20.7	سرقة/ محاولة سطو وسرقة
Property Damage	8.2	26.4	9.0	8.9	5.7	إتلاف ممتلكات
Threat\ Assault	13.1	-	2.0	14.3	21.9	تهديد/ إعتداء
Israeli Soldiers or Settlers Harassment or Assault	56.6	14.0	70.2	58.4	46.0	إعتداء وتحرش الجيش الإسرائيلي والمستوطنين
Other Crimes	2.6	-	1.0	1.1	5.7	جرائم أخرى
Total	100	100	100	100	100	المجموع
Number of Observations	873	18	245	315	295	عدد المشاهدات

جدول 16: التوزيع النسبي للأفراد ضحايا الأفعال الإجرامية حسب مكان حصول آخر جريمة والمنطقة خلال الشهور 12 الماضية، 2004

Table 16: Percentage Distribution of Victimized Persons by Location of Last Crime and Region During Last 12 Months, 2004

Location	قطاع غزة Gaza Strip	الضفة الغربية West Bank	الأراضي الفلسطينية Palestinian Territory	مكان حصول الجريمة
Inside the House	56.4	38.4	44.8	داخل المنزل
Nearby House	15.0	18.9	17.5	بجوار المنزل
Other Place Inside Locality	20.1	21.5	21.0	مكان آخر داخل التجمع السكاني
Outside Locality	8.5	21.2	16.7	خارج التجمع السكاني
Total	100	100	100	المجموع
Number of Observations	309	564	873	عدد المشاهدات

جدول 17: التوزيع النسبي للأفراد ضحايا الأفعال الإجرامية حسب مكان حصول آخر جريمة ونوع التجمع السكاني خلال الشهور 12 الماضية، 2004

Table 17: Percentage Distribution of Victimized Persons by Location of Last Crime and Type of Locality During Last 12 Months, 2004

Location of Crime	نوع التجمع السكاني Type of Locality				مكان حصول الجريمة
	مخيم Camp	ريف Rural	حضر Urban	الأراضي الفلسطينية Palestinian Territory	
Inside the House	62.8	37.8	41.6	44.8	داخل المنزل
Nearby House	16.2	16.6	18.5	17.5	بجوار المنزل
Other Place Inside Locality	11.5	18.1	26.3	21.0	مكان آخر داخل التجمع السكاني
Outside Locality	9.5	27.5	13.6	16.7	خارج التجمع السكاني
Total	100	100	100	100	المجموع
Number of Observations	175	248	450	873	عدد المشاهدات

جدول 18: التوزيع النسبي للأفراد ضحايا الأفعال الإجرامية حسب مكان حصول آخر جريمة والأضرار المادية خلال الشهور 12 الماضية، 2004

Table 18: Percentage Distribution of Victimized Persons by Location of Last Crime and Tangible Losses During Last 12 Months, 2004

Location of Crime	المجموع Total	الأضرار المادية بالدينار الأردني Tangible Losses (Jordanian Dinar)					مكان حصول الجريمة
		+1000	999-250	249-100	99-50	حتى 49 Up to 49	
Inside the House	52.5	22.2	68.5	63.3	47.3	40.9	داخل المنزل
Nearby House	15.3	12.6	14.1	11.5	1.4	39.3	بجوار المنزل
Other Place Inside Locality	20.7	45.3	10.3	15.6	39.4	6.7	مكان آخر داخل التجمع السكاني
Outside Locality	11.5	19.9	7.1	9.6	11.9	13.1	خارج التجمع السكاني
Total	100	100	100	100	100	100	المجموع
Number of Observations	549	117	185	143	37	67	عدد المشاهدات

جدول 19: التوزيع النسبي للأفراد ضحايا الأفعال الإجرامية حسب التبليغ عن آخر جريمة والمنطقة خلال الشهور 12 الماضية، 2004
Table 19: Percentage Distribution of Victimized Persons by Last Crime Reporting and Region During Last 12 Months, 2004

Crime Reporting	قطاع غزة Gaza Strip	الضفة الغربية West Bank	الأراضي الفلسطينية Palestinian Territory	التبليغ عن الجريمة
Reported	17.4	35.2	29.5	تم التبليغ
<i>There of: Reported Crime Underwent Legal Proceedings</i>	17.8	36.6	33.3	منها: وصول الجريمة المبلغ عنها إلى المحكمة
Not Reported	82.6	64.8	70.5	لم يتم التبليغ
Number of Observations	105	221	326	عدد المشاهدات

جدول 20: التوزيع النسبي للأفراد ضحايا الأفعال الإجرامية حسب منفذ آخر فعل إجرامي والمنطقة خلال الشهور 12 الماضية، 2004
Table 20: Percentage Distribution of Victimized Persons by Perpetrator of Last Criminal Offense and Region During Last 12 Months, 2004

Perpetrator	قطاع غزة Gaza Strip	الضفة الغربية West Bank	الأراضي الفلسطينية Palestinian Territory	منفذ الجريمة
Israeli Soldiers or Settlers	66.0	60.9	62.7	جيش الاحتلال أو المستوطنين الإسرائيليين
A Relative	4.1	4.5	4.4	أحد الأقارب
From Same Locality; Not Relative	16.2	8.4	11.2	أحد أبناء التجمع السكاني من غير الأقارب
Others Known	8.8	7.6	8.0	آخرون تم التعرف عليهم
Others not Known	4.9	18.6	13.7	آخرون لم يتم التعرف عليهم
Total	100	100	100	المجموع
Number of Observations	358	515	873	عدد المشاهدات

جدول 21: التوزيع النسبي للأفراد ضحايا الأفعال الإجرامية حسب منفذ آخر فعل إجرامي ونوع التجمع السكاني خلال الشهور 12 الماضية، 2004

Table 21: Percentage Distribution of Victimized Persons by Perpetrator of Last Criminal Offense and Type of Locality During Last 12 Months, 2004

Perpetrator	Type of Locality			نوع التجمع السكاني الأراضي الفلسطينية Palestinian Territory	منفذ الجريمة
	مخيم Camp	ريف Rural	حضر Urban		
Israeli Soldiers or Settlers	69.1	65.0	59.0	62.7	جيش الاحتلال أو المستوطنين الإسرائيليين
A Relative	6.3	2.6	4.6	4.4	أحد الأقارب
From Same Locality; Not Relative	15.7	9.8	10.2	11.2	أحد أبناء التجمع السكاني من غير الأقارب
Others Known	6.0	8.1	8.8	8.0	آخرون تم التعرف عليهم
Others not Known	2.9	14.5	17.4	13.7	آخرون لم يتم التعرف عليهم
Total	100	100	100	100	المجموع
Number of Observations	175	248	450	873	عدد المشاهدات

جدول 22: التوزيع النسبي للأفراد ضحايا الأفعال الإجرامية حسب منفذ الجريمة ونوع آخر فعل إجرامي خلال الشهور 12 الماضية، 2004
Table 22: Percentage Distribution of Victimized Persons by Perpetrator and Type of Last Criminal Offense During Last 12 Months, 2004

Perpetrator	المجموع Total	نوع الفعل الإجرامي Type of Criminal Offense					منفذ الجريمة
		أخرى Other Crimes	إعتداء وتحرش الجيش الإسرائيلي والمستوطنين Israeli Soldiers or Settlers Harassment or Assault	تهديد/ اعتداء Threat/ Assault	إتلاف ممتلكات Property Damage	سرقة/ محاولة سطو وسرقة Theft/ Robbery or Theft Attempt	
Israeli Soldiers or Settlers	62.7	10.7	100	1.6	55.2	5.5	جيش الاحتلال أو المستوطنين الإسرائيليين
A Relative	4.4	5.2	-	13.0	12.3	7.8	أحد الأقارب
From Same Locality; Not Relative	11.2	34.4	-	58.0	6.6	11.0	أحد أبناء التجمع من غير الأقارب
Others Known	8.0	33.4	-	27.4	3.8	16.9	آخرون تم التعرف عليهم
Others not Known	13.7	16.3	-	-	22.1	58.8	آخرون لم يتم التعرف عليهم
Total	100	100	100	100	100	100	المجموع
Number of Observations	873	22	494	115	72	170	عدد المشاهدات

جدول 23 : التوزيع النسبي للأفراد ضحايا الأفعال الإجرامية حسب منفذ آخر فعل إجرامي والأضرار البشرية خلال الشهور 12 الماضية، 2004
Table 23: Percentage Distribution of Victimized Persons by Perpetrator of Last Criminal Offense and Physical Harm During Last 12 Months, 2004

Perpetrator	المجموع Total	الأضرار البشرية Physical Harm		منفذ الجريمة
		لا يوجد أضرار بشرية No Physical Harm	يوجد أضرار بشرية Physical Harm	
Israeli Soldiers or Settlers	62.7	61.0	73.3	جيش الاحتلال أو المستوطنين الإسرائيليين
A Relative	4.4	4.9	1.0	أحد الأقارب
From Same Locality; Not Relative	11.2	10.4	15.8	أحد أبناء التجمع السكاني من غير الأقارب
Others Known	8.0	8.0	8.6	آخرون تم التعرف عليهم
Others not Known	13.7	15.7	1.3	آخرون لم يتم التعرف عليهم
Total	100	100	100	المجموع
Number of Observations	873	751	122	عدد المشاهدات

جدول 24: التوزيع النسبي للأفراد ضحايا الأفعال الإجرامية حسب منفذ آخر فعل إجرامي وقيمة الأضرار المادية خلال الشهور

12 الماضية، 2004

Table 24: Percentage Distribution of Victimized Persons by Perpetrator of Last Criminal Offense and Tangible Losses During Last 12 Months, 2004

Perpetrator	المجموع Total	الأضرار المادية بالدينار الأردني Tangible Losses (Jordanian Dinar)					منفذ الجريمة
		+1000	999-250	249-100	99-50	Up to49 لغاية	
Israeli Soldiers or Settlers	63.7	75.3	70.9	65.8	47.3	28.7	جيش الاحتلال أو المستوطنين الإسرائيليين
A Relative	3.8	5.1	4.4	2.5	-	4.4	أحد الأقارب
From Same Locality; Not Relative	5.2	3.2	2.4	5.0	16.8	10.6	أحد أبناء التجمع السكاني من غير الأقارب
Others Known	7.2	6.2	8.4	6.4	2.9	9.9	آخرون تم التعرف عليهم
Others not Known	20.1	10.2	13.9	20.3	33.0	46.4	آخرون لم يتم التعرف عليهم
Total	100	100	100	100	100	100	المجموع
Number of Observations	549	117	185	143	37	67	عدد المشاهدات

جدول 25 : التوزيع النسبي للأفراد ضحايا الأفعال الإجرامية حسب منفذ آخر فعل إجرامي والجهة التي تحملت عبء الأضرار المادية خلال

الشهور 12 الماضية، 2004

Table 25: Percentage Distribution of Victimized Persons by Perpetrator of Last Criminal Offense and Party Prone to Tangible Losses During Last 12 Months, 2004

Perpetrator	المجموع Total	الجهة التي تحملت عبء الأضرار المادية Party Prone to Tangible Losses		منفذ الجريمة
		ليست الضحية Not the Victim	الضحية The Victim	
Israeli Soldiers or Settlers	63.1	74.4	60.0	جيش الاحتلال أو المستوطنين الإسرائيليين
A Relative	3.7	2.3	4.1	أحد الأقارب
From Same Locality; Not Relative	6.1	3.1	6.9	أحد أبناء التجمع السكاني من غير الأقارب
Others Known	7.2	14.0	5.3	آخرون تم التعرف عليهم
Others not Known	19.9	6.2	23.7	آخرون لم يتم التعرف عليهم
Total	100	100	100	المجموع
Number of Observations	552	118	434	عدد المشاهدات

جدول 26: التوزيع النسبي للأفراد ضحايا الأفعال الإجرامية حسب نوع الأضرار لآخر فعل إجرامي والمنطقة خلال الشهور 12 الماضية، 2004

Table 26: Percentage Distribution of Victimized Persons by Type of Harm of Last Criminal Offense and Region During Last 12 Months, 2004

Type of Harm	قطاع غزة Gaza Strip	الضفة الغربية West Bank	الأراضي الفلسطينية Palestinian Territory	نوع الأضرار
Bodily Harm	7.9	12.0	10.5	يوجد أضرار بشرية فقط
Tangible Losses	68.4	55.3	60.0	يوجد أضرار مادية فقط
Bodily Harm and Tangible Losses	1.1	4.7	3.4	يوجد أضرار بشرية ومادية
No Losses	22.6	28.0	26.1	لا يوجد أضرار
Total	100	100	100	المجموع
Number of Observations	309	564	873	عدد المشاهدات

جدول 27: التوزيع النسبي للأفراد ضحايا الأفعال الإجرامية حسب قيمة الأضرار المادية ونوع التجمع السكاني لآخر فعل إجرامي خلال الشهور

12 الماضية، 2004

Table 27: Percentage Distribution of Victimized Persons by Tangible Losses of Last Criminal Offense and Type of Locality During Last 12 Months, 2004

Tangible Losses (Jordanian Dinar)	نوع التجمع السكاني				الأضرار المادية (بالدينار الأردني)
	مخيم Camp	ريف Rural	حضر Urban	الأراضي الفلسطينية Palestinian Territory	
Up to 49	9.0	14.9	12.1	12.3	لغاية 49
50-99	8.6	5.3	6.9	6.8	99-50
100-249	33.6	27.4	22.6	26.0	249-100
250-999	44.7	24.9	34.2	33.7	999-250
1000+	4.1	27.5	24.2	21.2	+1000
Total	100	100	100	100	المجموع
Number of Observations	105	149	295	549	عدد المشاهدات

جدول 28: التوزيع النسبي للأفراد ضحايا الأفعال الإجرامية حسب الجهة التي تحملت عبء الأضرار المادية لآخر فعل إجرامي والمنطقة خلال

الشهور 12 الماضية، 2004

Table 28: Percentage Distribution of Victimized Persons by Party Prone to Tangible Losses of Last Criminal Offense and Region During Last 12 Months

Party Prone to Tangible Losses	قطاع غزة Gaza Strip	الضفة الغربية West Bank	الأراضي الفلسطينية Palestinian Territory	الجهة التي تحملت عبء الأضرار المادية
The Victim	60.8	90.0	78.6	الضحية
Not the Victim	39.2	10.0	21.4	غير الضحية
Total	100	100	100	المجموع
Number of Observations	214	338	552	عدد المشاهدات

جدول 29: التوزيع النسبي للأفراد ضحايا السرقة حسب نوع المسروقات والتبليغ عن آخر سرقة خلال الشهور 12 الماضية، 2004
Table 29: Percentage Distribution of Victimized Persons by Type of Stolen Goods and Last Theft Reported During Last 12 Months, 2004

Type of Stolen Goods	عدد المشاهدات Number of Observations	المجموع Total	التبليغ عن الجريمة Crime Reporting		نوع المسروقات
			لم يتم التبليغ Not Reported	تم التبليغ Reported	
Money, Jewelry	40	100	72.8	27.2	أموال نقدية، مجوهرات
Vehicle or Part of it	60	100	66.7	33.3	سيارة أو بعض قطعها
Other**	42	100	65.6	34.4	أخرى**
Number of Observations	142	100	97	45	عدد المشاهدات

** Other include (theft of mobile, livestock and work tools)

** أخرى تشمل (سرقة هاتف خلوي، سرقة مواشي، سرقة أدوات عمل)

جدول 30: التوزيع النسبي للأفراد ضحايا السرقة حسب نوع المسروقات وحجم الأضرار المادية خلال الشهور 12 الماضية، 2004
Table 30: Percentage Distribution of Victimized Persons by Type of Stolen Goods and Tangible Losses During Last 12 Months, 2004

Type of Stolen Goods	عدد المشاهدات Number of Observations	المجموع Total	حجم الأضرار المادية بالدينار الأردني Tangible Losses (Jordanian Dinar)					نوع المسروقات
			+1000	999-250	249-100	99-50	لغاية 49	
Money, Jewelry	42	100	11.7	20.6	30.4	11.9	25.4	أموال نقدية، مجوهرات
Vehicle or Part of it	62	100	8.2	20.9	28.0	5.8	37.1	سيارة أو بعض قطعها
Other**	39	100	15.2	28.0	31.1	7.4	18.3	أخرى**

** Other include (theft of mobile, livestock and work tools)

** أخرى تشمل (سرقة هاتف خلوي، سرقة مواشي، سرقة أدوات عمل)

جدول 31: التوزيع النسبي للأفراد ضحايا الأفعال الإجرامية حسب مكان حصول آخر جريمة ونوع المسروقات خلال الشهور 12 الماضية، 2004

Table 31: Percentage Distribution of Victimized Persons by Location of Last Criminal Offense and Type of Stolen Goods During Last 12 Months, 2004

Location of Crime	المجموع Total	نوع المسروقات Stolen Goods			مكان حصول الجريمة
		أخرى Other	السيارة أو بعض قطعها Vehicle or Part of it	أموال نقدية، مجوهرات Money, Jewelry	
Inside the House	20.4	12.5	3.4	51.2	داخل المنزل
Nearby House	34.8	33.0	49.2	16.8	بجوار المنزل
Other Place Inside Locality	22.4	40.6	9.2	23.6	مكان آخر داخل التجمع السكاني
Outside Locality	22.4	13.9	38.2	8.4	خارج التجمع السكاني
Total	100	100	100	100	المجموع
Number of Observations	150	42	63	45	عدد المشاهدات

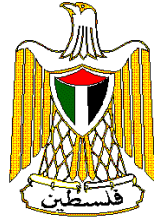
** Other include (theft of mobile, livestock and work tools)

** أخرى تشمل (سرقة هاتف خلوي، سرقة مواشي، سرقة أدوات عمل)

جدول 32: الأفراد ضحايا الأفعال الإجرامية حسب منفذ آخر سرقة ونوع المسروقات خلال الشهور 12 الماضية، 2004

Table 32: Victimized Persons by Perpetrator of Last Theft and Type of Stolen Goods During Last 12 Months, 2004

Perpetrator	المجموع Total	نوع المسروقات			منفذ الجريمة
		أخرى Other Crimes	السيارة أو بعض قطعها Vehicle or Part of it	أموال نقدية، مجوهرات Money, Jewelry	
Israeli Soldiers or Settlers	5.1	-	4.7	10.8	جيش الاحتلال أو المستوطنين الإسرائيليين
A Relative	7.1	7.8	5.0	9.2	أحد الأقارب
From Same Locality; Not Relative	9.6	9.9	11.2	7.2	أحد أبناء التجمع من غير الأقارب
Others Known	15.8	19.3	13.3	15.8	آخرون تم التعرف عليهم
Others not Known	62.4	63.0	65.8	57.0	آخرون لم يتم التعرف عليهم
Total	100	100	100	100	المجموع
Number of Observations	150	42	63	45	عدد المشاهدات



**Palestinian National Authority
Palestinian Central Bureau of Statistics**

**Victimization Survey - 2004
Main Findings**

June, 2005

“Cover Price ?? US\$”

PAGE NUMBERS OF ENGLISH TEXT ARE PRINTED IN SQUARE BRACKETS.
TABLES ARE PRINTED IN THE ARABIC ORDER (FROM RIGHT TO LEFT).

© June 2005.

All Rights Reserved.

Suggested Citation:

Palestinian Central Bureau of Statistics, 2005. *Victimization Survey - 2004: Main Findings Report.* Ramallah - Palestine.

All correspondence should be directed to:

Dissemination & Documentation Department/ Division of User Services

Palestinian Central Bureau of Statistics

P.O.Box 1647, Ramallah - Palestine.

Tel: (972\970) 2 2406340

E-mail: <mailto:diwan@pcbs.gov.ps>

Fax: (972\970) 2 2406343

web-site: <http://www.pcbs.gov.ps>

Acknowledgment

Palestinian Central Bureau of Statistics (PCBS) wishes to acknowledge the kind cooperation and support of the Palestinian households who enthusiastically received our fieldwork teams.

Financial support for the Victimization Survey at the PCBS is being provided by the Palestinian National Authority (PNA) and the Core Funding Group (CFG), represented by the Representative Office of Norway to the PNA, The Representative Office of Netherlands to the PNA, Swiss Agency for Development and Cooperation (SDC),UK Department for International Development (DFID), and The European Commission (EC).

PCBS extends special thanks to the Core Funding Group (CFG) for this support.

Note for Users

- (-): Means there are no observations.
- The numbers of observations are weighed.
- Observation may differ in certain tables; this is due to missing cases in certain variables (educational qualification, age group, tangible losses).
- Victims of Israeli Soldiers or Settlers harassment are not included in certain tables.

Project Team of Victimization Survey - 2004

- **Technical Committee**

Nidal Kamal Omar

Saleh Al-Kafri

Saadi Al-Masri

Rania Abu Ghaboush

Issam Sbaih

Lubna Summor

Khalid Hantoli

Maen Salhab

Project Director

- **Report Preparation**

Nidal Kamal Omar

- **Preliminary Review**

Jawad Al-Saleh

Mohammed Omari

Inaya Zeidan

- **Final Review**

Mahmoud Jaradat

Luay Shabaneh

Preface

The Palestinian Central Bureau of Statistics (PCBS) has endeavored, since the first days of its establishment, to fill the existing statistical gap in the West Bank and the Gaza Strip by compiling data in the social, economic, geographical and environmental areas in accordance with a specified priority schedule. The compilation of such data has been done, utilizing the most direct ways when possible, depending on the assumption that moral and official support is provided by the Palestinian legislative and executive bodies, and recommending the programs of the Bureau to the various bodies and donor countries as priorities in terms of the financial support given through these bodies and countries.

Statistics on public order and victimization by accidents and crimes are normally based on administrative reports from the police and the courts. Such statistics also include data on the incarcerated population, that is, "persons in prisons." Only a few countries compile such administrative data with household victimization surveys counting victims of violence or property crimes. In the Palestinian context, our assessment of the available statistics on victimization indicates the lack of reliable survey data in this area.

This report presents the findings of the Third Palestinian victimization survey including estimates for key indicators concerning victimized persons and households victimized by criminal offenses. The indicators have been measured at the household and individual levels through direct and proxy interviewing of 7,563 households, which have been randomly selected from the West Bank and Gaza Strip. The results are presented at the national, regional (Palestinian Territory), as well as type of Locality levels. Cross-tabulations by selected demographic and social background variables are also provided.

By presenting the findings from the Palestinian Victimization Survey 2004, we hope we have been useful in terms of providing reliable and useful statistics for Palestinian planners and decision-makers.

June 2005

**Luay Shabaneh
President**

Table of Contents

Subject	Page
List of Tables	
List of Figures	
Executive Summary	
Chapter One: Introduction	[21]
1.1 Introduction	[21]
1.2 Objectives of the Survey	[21]
1.3 Report Structure	[21]
Chapter Two: Concepts and Definitions	[23]
Chapter Three: Main Findings	[25]
3.1 Victims of Criminal Offenses at the Household Level	[25]
3.2 Victims of Criminal Offenses at the Individual Level	[25]
3.2.1 Type of Criminal Offense	[25]
3.2.2 Crime Location	[26]
3.2.3 Crime Reporting	[26]
3.2.4 Crime Perpetrator	[27]
3.2.5 Physical Harm and Tangible Losses of Criminal Offenses	[27]
Chapter Four: Methodology	[29]
4.1 Sample Frame	[29]
4.2 Sample Design	[29]
4.3 Calculation of Variance	[29]
4.4 Data Processing	[30]
Chapter Five: Data Quality	[31]
Tables	[35]

List of Tables

Table	Page
Table 1: Percentage of Victimized Households by Type of Criminal Offense, and Region During Last 12 Months, 2004	39
Table 2: Percentage of Victimized Households by Type of Criminal Offense and Number of Persons per Household During Last 12 Months, 2004	39
Table 3: Percentage of Victimized Households by Type of Criminal Offense and Occupation of Head of Household During Last 12 Months, 2004	40
Table 4: Percentage Distribution of Victimized Persons by Type of Last Criminal Offense and Region During Last 12 Months, 2004	41
Table 5: Percentage Distribution of Victimized Persons by Type of Last Criminal Offense and Type of Locality During Last 12 Months, 2004	41
Table 6: Percentage Distribution of Victimized Persons by Selected Variables and Type of Last Criminal Offense During Last 12 Months, 2004	42
Table 7: Percentage Distribution of Victimized Persons by Sex and Age of Perpetrator of Last Criminal Offense and Region During Last 12 Months, 2004	43
Table 8: Percentage Distribution of Victimized Persons by Type of Last Criminal Offense and Crime Reporting During Last 12 Months, 2004	43
Table 9: Percentage Distribution of Victimized Persons by Type of Last Criminal Offense and Location During Last 12 Months, 2004	44
Table 10: Percentage Distribution of Victimized Persons by Type of Last Criminal Offense and Confrontation During Last 12 Months, 2004	44
Table 11: Percentage Distribution of Victimized Persons by Perpetrator of Last Criminal Offense and Confrontation During Last 12 Months, 2004	45
Table 12: Percentage Distribution of Victimized Persons by Type of Last Criminal Offense and Type of Harm During Last 12 Months, 2004	45
Table 13: Percentage Distribution of Victimized Persons by Tangible Losses of the Last Criminal Offense and Region During Last 12 Months, 2004	46
Table 14: Percentage Distribution of Victimized Persons by Type of Last Criminal Offense and Party Prone to Tangible Losses During Last 12 Months, 2004	46
Table 15: Percentage Distribution of Victimized Persons by Type of Last Criminal Offense and Timing of Crime During Last 12 Month, 2004	47
Table 16: Percentage Distribution of Victimized Persons by Location of Last Crime and Region During Last 12 Months, 2004	47
Table 17: Percentage Distribution of Victimized Persons by Location of Last Crime and Type of Locality During Last 12 Months, 2004	48

Table	Page
Table 18: Percentage Distribution of Victimized Persons by Location of Last Crime and Tangible Losses During Last 12 Months, 2004	48
Table 19: Percentage Distribution of Victimized Persons by Last Crime Reporting and Region During Last 12 Months, 2004	49
Table 20: Percentage Distribution of Victimized Persons by Perpetrator of Last Criminal Offense and Region During Last 12 Months, 2004	49
Table 21: Percentage Distribution of Victimized Persons by Perpetrator of Last Criminal Offense and Type of Locality During Last 12 Months, 2004	49
Table 22: Percentage Distribution of Victimized Persons by Perpetrator and Type of Last Criminal Offense During Last 12 Months, 2004	50
Table 23: Percentage Distribution of Victimized Persons by Perpetrator of Last Criminal Offense and Physical Harm During Last 12 Months, 2004	50
Table 24: Percentage Distribution of Victimized Persons by Perpetrator of Last Criminal Offense and Tangible Losses During Last 12 Months, 2004	51
Table 25: Percentage Distribution of Victimized Persons by Perpetrator of Last Criminal Offense and Party Prone to Tangible Losses During Last 12 Months, 2004	51
Table 26: Percentage Distribution of Victimized Persons by Type of Harm of Last Criminal Offense and Region During Last 12 Months, 2004	52
Table 27: Percentage Distribution of Victimized Persons by Tangible Losses of Last Criminal Offense and Type of Locality During Last 12 Months, 2004	52
Table 28: Percentage Distribution of Victimized Persons by Party Prone to Tangible Losses of Last Criminal Offense and Region During Last 12 Months	52
Table 29: Percentage Distribution of Victimized Persons by Type of Stolen Goods and Last Theft Reported During Last 12 Months, 2004	53
Table 30: Percentage Distribution of Victimized Persons by Type of Stolen Goods and Tangible Losses During Last 12 Months, 2004	53
Table 31: Percentage Distribution of Victimized Persons by Location of Last Criminal Offense and Type of Stolen Goods During Last 12 Months, 2004	53
Table 32: Victimized Persons by Perpetrator of Last Theft and Type of Stolen Goods During Last 12 Months, 2004	54

List of Figures

Figure	Page
Figure 1: Percentage Distribution of Victimized Persons in the Palestinian Territory by Last Criminal Offense During Last 12 Months, 2004	25
Figure 2: Percentage Distribution of Victimized Persons by Location of Last Crime and Type of Locality During Last 12 Months, 2004	26
Figure 3: Percentage Distribution of Victimized Persons by Last Crime Reporting and Region During Last 12 Months, 2004	26
Figure 4: Percentage Distribution of Victimized Persons by Perpetrator of Last Criminal Offense and Region During Last 12 Months, 2004	27
Figure 5: Percentage of Victimized Persons by Region and Harm of Last Criminal Offense During Last 12 Months, 2004	27
Figure 6: Percentage Distribution of Victimized Persons by Party Prone To Tangible Losses of the Last Criminal Offense During Last 12 Months, 2004	28

Executive Summary

PCBS conducted the third round of the Victimization Survey 2004: data collection was conducted during the 4th quarter of 2004 (04/10/2004 – 30/12/2004).

The main objective of the survey is to continue monitoring the key indicators concerning the current status of households and individuals victimized by criminal offenses.

The study is based on a random sample of 7,563 households, of which 6,281 households completed the interview. The completed interviews are distributed by region as 4,088 in the West Bank and 2,193 in Gaza Strip.

Victims of Criminal Offenses at the Household Level:

- Data showed that 11.3% of the Palestinian households in the Palestinian Territory were exposed to criminal offenses, of which 10.4% were in the West Bank and 13.2% in Gaza Strip.
- The results showed that the percentage of households in the Palestinian Territory that were exposed to theft (excluding vehicle theft) was 1.2%.
- The results showed that the percentage of households in the Palestinian Territory that were exposed to vehicle theft or part of it was 1.1%.
- The results revealed that the percentage of households in the Palestinian Territory that were exposed to property damage was 1.5%.
- The results showed that the percentage of households in the Palestinian Territory that were exposed to assault was 1.5%
- The percentage of households exposed to threat was (1.3%, 0.4%, 0.6%) in the years 1996, 1999, 2004, respectively
- The results revealed that 7.1% of households in the Palestinian Territory were exposed to Israeli Soldiers or Settlers Harassment and Assault, compared with 1.3% in 1999.

Victims of Criminal Offenses at the Individual Level:

- Results showed that the percentage of persons victimized by criminal offenses in the Palestinian Territory by being exposed to theft and attempted theft\ robbery was 19.5%, (27.2%) in the West Bank, and (5.3%) in Gaza Strip.
- The percentage of persons exposed to threat\ assault was 13.1%, (6.2%) in the West Bank and (25.8%) in Gaza Strip.
- The percentage of persons exposed to property damage was 8.2%, (9.0%) in the West Bank and (6.8%) in Gaza Strip.
- The percentage of persons exposed to Israeli Soldiers or Settlers Harassment and Assault was 56.6%, (54.2%) in the West Bank and (61.1%) in Gaza Strip.
- The results revealed that 44.8% of criminal offenses in the Palestinian Territory took place inside the home (compared with 23.5% and 16.5% in the years 1996 and 1999, respectively).
- Criminal offenses that took place outside the Locality were low in Gaza Strip (8.5%) compared with the West Bank (21.2%).
- The results showed that 29.5% of persons victimized by criminal offenses in the Palestinian Territory reported about the crimes. Reporting was higher in the West Bank at (35.2%), compared with (17.4%) in Gaza Strip. The percentage showed a decrease compared with 1996 and 1999, at 40.2% and 43.2%, respectively.

- The percentage of criminal offenses against persons in the Palestinian Territory resulting in physical harm registered 10.5%. It was higher in the West Bank at (12.0%) compared with (7.9%) in Gaza Strip.
- The results showed that 21.2% of criminal offenses against persons in the Palestinian Territory caused tangible losses for more than 1000 Jordanian Dinars, (23.6%) in the West Bank and (17.6%) in Gaza Strip.
- Data showed that in 78.6% of the criminal offenses against persons in the Palestinian Territory, the victim has prone to tangible losses, compared with 85.8% and 88.7% in the years 1996 and 1999, respectively.

Main Indicators of Victimization Survey - 1996, 1999, 2004

Indicator	1996	1999	2004
Victims of Criminal Offenses at the Household Level			
Percentage of victimized households of all criminal offenses	5.6	5.1	11.3
Percentage of households exposed to theft (excluding vehicle)	1.6	1.2	1.2
Percentage of households exposed to vehicle theft or part of it	1.8	1.9	1.1
Percentage of households exposed to robbery or theft attempt	-	0.5	0.4
Percentage of households exposed to property damage	1.3	0.2	1.5
Percentage of households exposed to threat	1.3	0.4	0.6
Percentage of households exposed to assault	1.2	0.4	1.5
Percentage of households exposed to Israeli soldiers or settlers harassment or assault	-	1.3	7.1
Percentage of households exposed to other crimes	-	-	0.3
Victims at the Individual Level by Last Criminal Offense			
Percentage of persons exposed to theft\ theft robbery attempt	**54.2	**55.2	**19.5
Percentage of persons exposed to threat\ assault	18.8	18.0	13.1
Percentage of persons exposed to property damage	16.1	4.4	8.2
Percentage of persons exposed to Israeli soldiers and settlers harassment or assault	-	-	56.6
Location of Last Crime			
Percentage of persons exposed to criminal offense inside house	23.5	16.5	44.8
Percentage of persons exposed to criminal offense nearby house	32.8	41.7	17.5
Last Crime Reporting			
Percentage of victimized persons who reported the crime	40.2	43.2	29.5
Reasons for Not Reporting Last Crime			
Percentage of victimized persons not reporting because crime not serious enough	-	51.7	29.3
Percentage of victimized persons not reporting because personal\ tribal solution	-	10.7	30.0
Percentage of victimized persons not reporting because preferring no interference of police	-	10.7	20.7
Perpetrator of Last Crime			
Percentage of persons exposed to criminal offense from Israeli soldiers or settlers	11.6	26.8	62.7
Percentage of persons exposed to criminal offense from a relative	13.0	8.9	4.4
Physical Harm and Tangible Losses of Last Crime			
Percentage of persons exposed to criminal offense and caused physical harm	22.6	16.5	10.5
Percentage of persons exposed to criminal offense and caused tangible losses	77.4	61.0	60.0
Percentage of persons exposed to criminal offense and caused physical harm and tangible losses	-	3.2	3.4
Percentage of persons exposed to criminal offense and caused tangible losses of more than 1000 Jordanian Dinars	15.3	14.7	21.2
Party Prone to Tangible Losses of Last Crime			
Percentage of persons exposed to criminal offense and the victim was prone to tangible losses	85.8	88.7	78.6

(-): Means data not available.

**1996, 1999 the definition of criminal offenses includes: (theft, assault, property damage and other crimes), while in 2004 the definition of criminal offenses includes: (theft, robbery or theft attempt, threat, assault and property damage, Israeli soldiers and settlers harassment or assault and other crimes)

Chapter One

Introduction

1.1: Introduction:

Available official statistics on the Palestinian society in the Palestinian Territory lack adequate data pertaining to victimization. This situation has prompted the PCBS to conduct a third household survey on this subject, making it possible to describe and assess certain aspects of victimization focusing on households victimized by criminal offenses.

This study is based on a household sample survey conducted during the period from 04/10/2004 until 30/12/2004. It provides basic indicators on various aspects of victimization, including households victimized by criminal offenses, type of criminal offense, tangible losses of crimes, etc. A special questionnaire was designed in accordance with UN standards and recommendations in the field of victimization statistics while taking the Palestinian particularities into account. The questionnaire covers the following items:

1. Type of criminal offense
2. Crime location
3. Crime reporting
4. Perpetrator

1.2: Objectives of the Survey

The main objective of this survey is to provide data on victimization situation in the Palestinian Territory. By presenting the findings from the Palestinian Victimization Survey 2004, we hope to be useful in terms of providing reliable and useful statistics for Palestinian planners and decision-makers.

1.3: Report Structure

This report includes five chapters in addition to the preface. Chapter One is a general introduction about the subject of the survey, its objectives and structure of the report. Chapter Two displays concepts and terms used in the survey. Chapter Three presents the main results of the survey. Chapter Four deals with the methodology used in planning and conducting the survey. Chapter Five discusses the quality of data.

Chapter Two

Concepts and Definitions

Assault:	Refers to physical attack against persons, but excludes indecent assault. Some criminal or penal codes distinguish between aggravated and simple assault depending on the degree of resulting injuries.
Crime:	Any act involving violation of laws or public rights duties towards the state or society in general.
Crime Location:	The place where the crime took place.
Household:	One or a group of persons living together who make common provisions for food or other essentials for living. Households members may be related, unrelated or a combination of both.
Number of Households (n):	Sample size (weighted).
Perpetrator:	The person violating effective laws by undertaking criminal events against other persons or their properties.
Physical Harm:	All losses a person may suffer during the crime that took place in the last 12 months, which resulted in wounds, murder, malformation or disability.
Properties:	All movable and fixed assets belonging to the individuals (household members) regardless of whether they are inside or outside the house.
Robbery:	Illegally breaking into the property of somebody with the intention to commit a crime.
Theft:	Refers to the removal of property without the property owner's consent. Theft excludes burglary and house breaking; it includes the theft of a motor vehicle, shoplifting and other minor offenses, e.g. pilfering and petty theft may or may not be included as thefts.
Victim:	The person affected by an offense or loss or prey to catastrophic, criminal or brutal events. Any person who was offended and whose properties were partially or totally affected by a criminal act or incident is classified as a victim.

Main Findings

3.1: Victims of Criminal Offenses at the Households Level

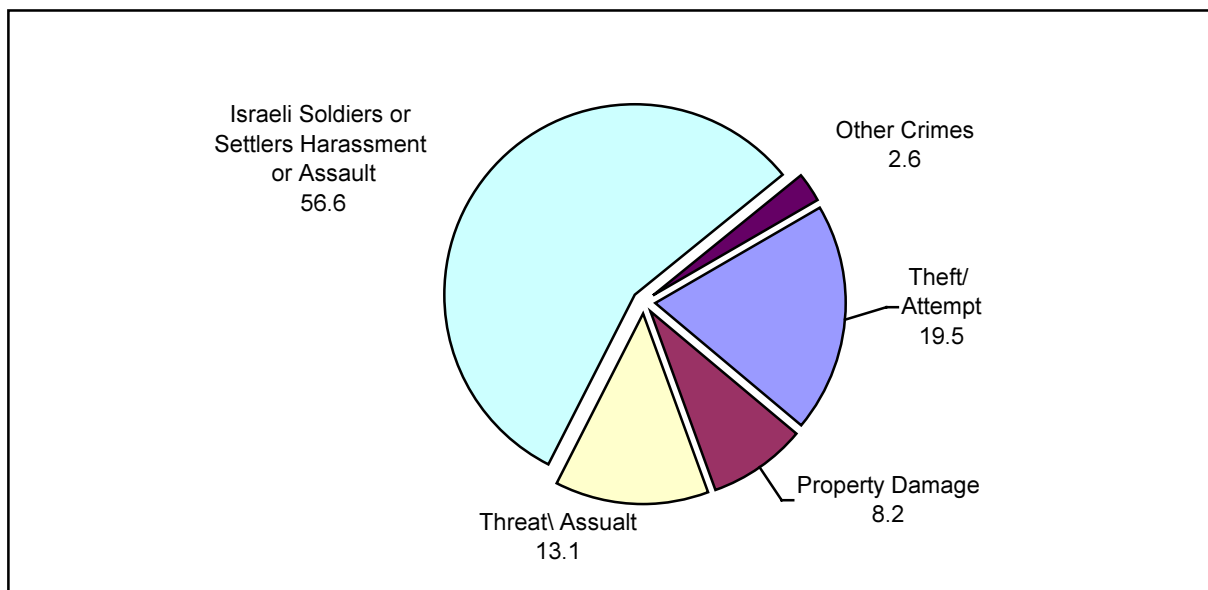
- The results showed that 11.3% of the Palestinian households in the Palestinian Territory were exposed to criminal offenses: (10.4%) of West Bank households were victimized and (13.2%) in Gaza Strip.
- The results showed that the percentage of households in the Palestinian Territory that were exposed to theft (excluding vehicles theft) was 1.2%, vehicle theft or part of it was 1.1%, property damage was 1.5%, threat was 0.6%, and assault was 1.5%.
- Data revealed that the percentage of households victimized by criminal offenses in Gaza Strip is higher than that in the West Bank, except for households victimized by theft (excluding vehicle theft): (1.6%) in the West Bank and (0.4%) in Gaza Strip, and by vehicle theft or part of it: (1.5%) in the West Bank and (0.1%) in Gaza Strip.
- The results showed that 7.1% of households in the Palestinian Territory were exposed to Israeli Soldiers or Settlers Harassment and Assault, compared with 1.3% in 1999.

3.2: Victims of Criminal Offenses at the Individual Level

3.2.1: Type of Criminal Offense

The results showed that the percentage of persons victimized by theft and attempted theft in the Palestinian Territory amounted to 19.5%, (27.2%) of persons in the West Bank and (5.3%) of persons in Gaza Strip; threat\ assault occurred to 13.1%, (6.2%) of persons in the West Bank and (25.8%) of persons in Gaza Strip, property damage was 8.2%, with (9.0%) of persons affected in the West Bank and (6.8%) in Gaza Strip, and Israeli Soldiers or Settlers Harassment and Assault affected 56.6% of persons, (54.2%) in the West Bank and (61.1%) in Gaza Strip.

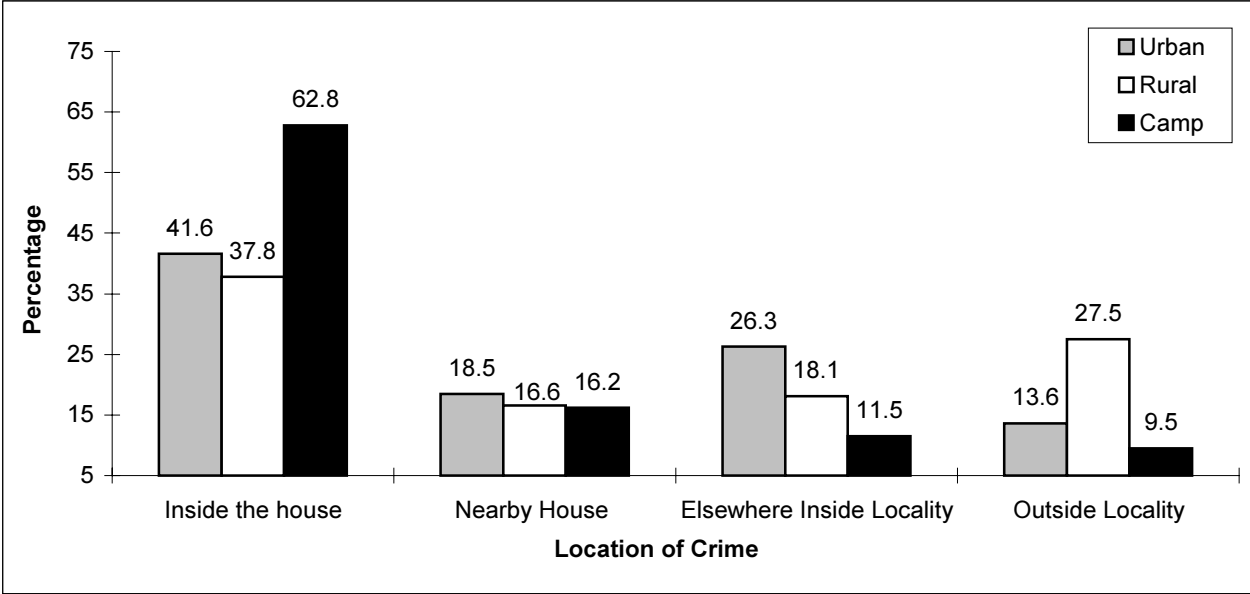
Figure 1: Percentage Distribution of Victimized Persons in the Palestinian Territory by Last Criminal Offense during Last 12 Months, 2004



3.2.2: Crime Location

The results indicated that 44.8% of criminal offenses in the Palestinian Territory took place inside the house, 17.5% nearby the house, 21.0% took place in another place inside locality, and 16.7% outside the locality. Criminal offenses occurring inside the house were higher in Gaza Strip (56.4%) than in the West Bank (38.4%), and criminal offenses that took place outside the locality were lower in Gaza Strip (8.5%) compared with the West Bank (21.2%).

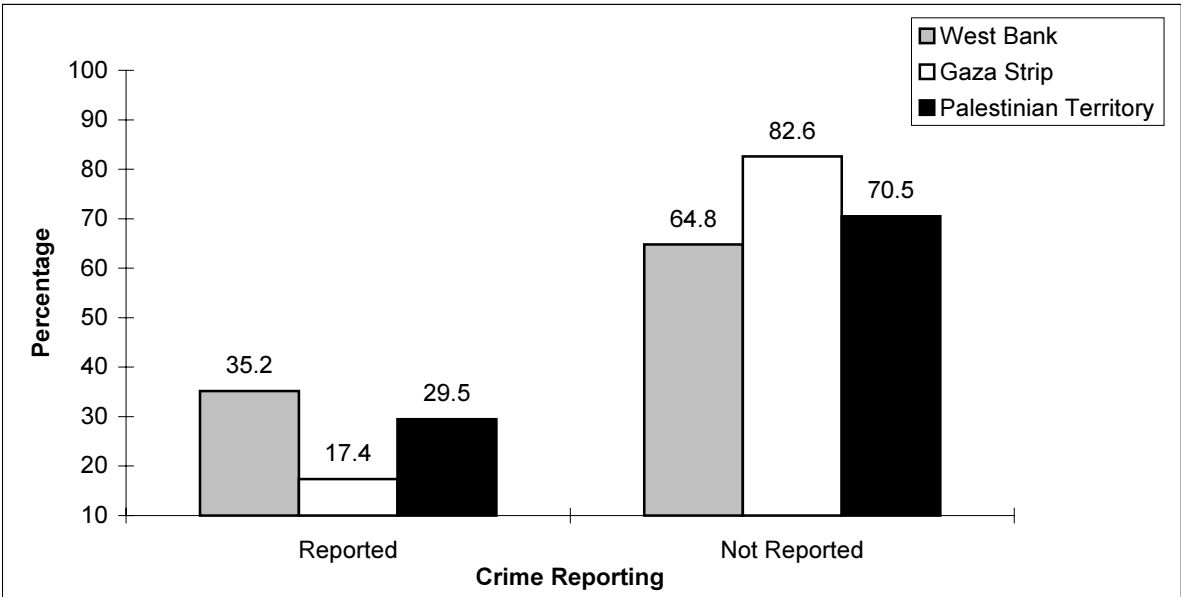
Figure 2: Percentage Distribution of Victimized Persons by Location of Last Crime and Type of Locality during Last 12 Months, 2004



3.2.3: Crime Reporting

The results showed that 29.5% of persons victimized by criminal offenses in the Palestinian Territory reported the crimes, (35.2%) in the West Bank and (17.4%) in Gaza Strip. The results showed that 33.3% of crime reporting underwent legal proceedings.

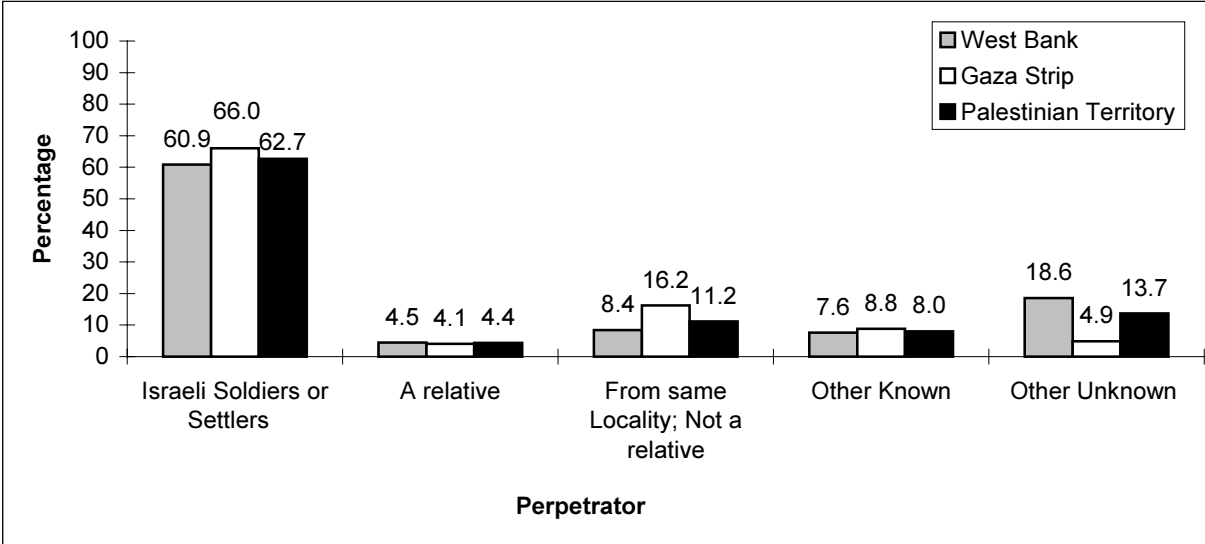
Figure 3: Percentage Distribution of Victimized Persons by Last Crime Reporting and Region during Last 12 Months, 2004



3.2.4: Perpetrator

The results showed that 62.7% of criminal offenses against persons in the Palestinian Territory were committed by Israeli Soldiers or Settlers, (60.9%) in the West Bank and (66.0%) in Gaza Strip. About 4.4% of these criminal offenses were committed by one of the relatives, (4.5%) in the West Bank and (4.1%) in Gaza Strip.

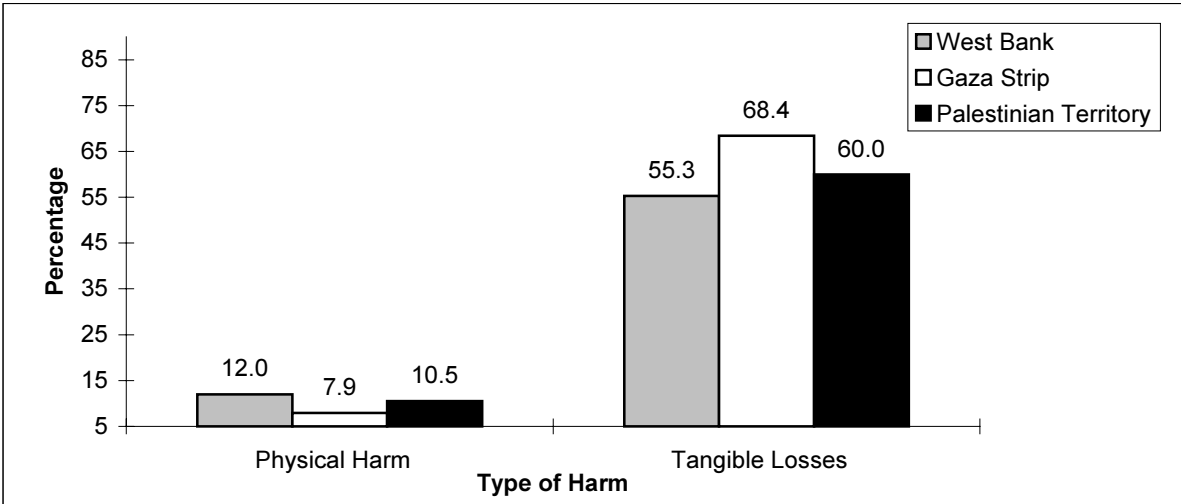
Figure 4: Percentage Distribution of Victimized Persons by Perpetrator of Last Criminal Offense and Region during Last 12 Months, 2004



3.2.5: Physical Harm and Tangible Losses of Criminal Offenses

The percentage of criminal offenses that caused physical harm was 10.5% in the Palestinian Territory, in West Bank (12.0%) compared with the Gaza Strip (7.9%).

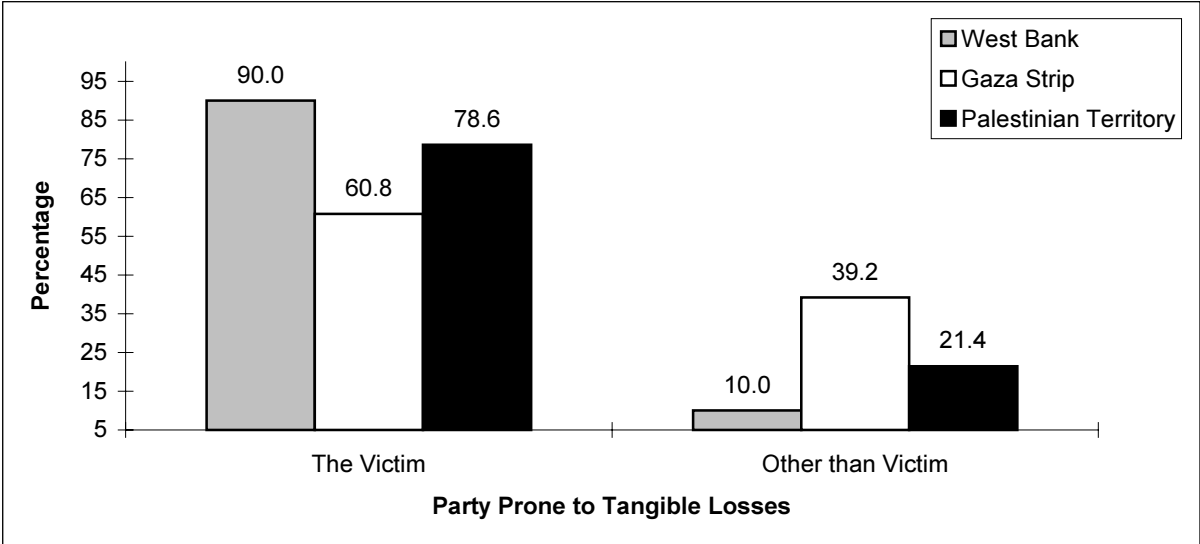
Figure 5: Percentage of Victimized Persons by Region and Harm of Last Criminal Offense during Last 12 Months, 2004



The results show that 21.2% of criminal offenses against persons in the Palestinian Territory caused tangible losses for more than 1000 Jordanian Dinars, distributed as 23.6% in the West Bank and 17.6% in Gaza Strip. In about 78.6% of criminal offenses cases against persons in

the Palestinian Territory, the victim was subjected to tangible losses, compared with 85.8% and 88.7% in the years 1996 and 1999 respectively

Figure 6: Percentage Distribution of Victimized Persons by Party Prone to Tangible Losses of the Last Criminal Offense During Last 12 Months, 2004



Chapter Four

Methodology

The survey's methodology was designed taking into account the Palestinian conditions, international standards, data processing requirements and the comparability of outputs with other related surveys conducted in the Palestinian Territory.

4.1 Sampling Frame

The sampling frame consisted of a master sample of enumeration areas (EAs) selected from the Population Housing and Establishment Census 1997. The master sample consists of area units of relatively equal size (number of households, about 150 housing units), and these units have been used as primary sampling units (PSUs).

4.2 Sample Design

The sample is a two-stage stratified cluster random sample. The sample in this survey was implemented in all households in round 35 of the Labor Force Survey.

Stratification:

Four levels of stratification were made:

1. Stratification by Governorates (16 Governorates)
2. Stratification by type of Locality which comprises:
 - (a) Urban
 - (b) Rural
 - (c) Refugee Camps
3. Stratification by classifying localities, excluding Governorate capitals, into three strata based on the ownership of households within these localities of durable goods.
4. Stratification by size of locality (number of households).

Sample Size:

The sample size equals 7,563 households. The sample is distributed over 481 enumeration areas in the West Bank and Gaza Strip.

Target cluster size:

The next important issue in sample design is the target cluster size or “sample-take,” the number of households to be selected per PSU on the average. In this survey 7,563 households have been selected from 481 master sample areas.

Weighting

Weights have been calculated for each sampling units. Weights reflect the sampling procedures. Adjusted weight is important to reduce bias resulting from non-responses.

4.3 Calculation of Variances

It is very important to calculate standard errors for the main survey estimations, so that the user can identify the accuracy of estimations and the survey reliability. Total errors of the survey can be divided into two kinds: statistical errors, and non-statistical errors. Non-statistical errors are related to the procedures of statistical work at different stages, such as the failure to explain questions in the questionnaire, unwillingness or inability to provide correct responses, bad statistical coverage, etc. These errors depend on the nature of the work, training, supervision, and conducting of all the various related activities.

The work team spared no effort at the different stages to minimize non-statistical errors; however, it is difficult to estimate numerically such errors due to absence of technical computation methods based on theoretical principles to tackle them.

On the other hand, statistical errors can be measured. Frequently they are measured by the standard error, which is the positive square root of the variance. The variance of this survey has been computed by using the “programming package” CENVAR.

4.4 Data Processing

Both data entry and tabulation were performed using the ACCESS and SPSS software programs. Data entry was organized into two files, corresponding to the main parts of the questionnaire. A data entry template was designed to reflect an exact image of the questionnaire, and included various electronic checks: logical check, range checks, consistency checks and cross-validation.

Chapter Five

Data Quality

Sampling rather than comprehensive enumeration has been used to collect data in this survey. Therefore it is liable to two types of errors affecting the quality of survey data, sampling (statistical error) and non-sampling errors (non-statistical error). Statistical error means the errors resulting from sample designing and this is computed simply. Variance and effect of sample design has been computed for the Palestinian Territory, the West Bank and Gaza Strip. Non-statistical errors, on the other hand, could not be determined easily, due to the diversity of sources from which they may arise, e.g., the interviewer, respondent, editor, coder, and data entry operator.

However, several measures were adopted to minimize the effects of non-statistical errors on the data. To avoid errors and reducing their effects, the interviewers, editors, and coders have exercised a great effort to train interviewers intensively, and were provided with fieldwork manuals to resort to when facing any problem. The interviewers, editors, and coders underwent intensive training.

To have a fair idea on the situation and limiting obstacles, there has been continuous contact with supervisors and editors through regular visits to the regional offices and regular meetings. Also problems faced by interviewers have been discussed to clarify any issues they faced.

Also data entry staff were trained on an entry program that was examined for the questionnaires received during the training, The data entry program was programmed in a way that allows error detection and correction, particularly logical errors that might not be discovered before data entry. A consistency check was also performed to assure accuracy after data entry.

There are different methods to evaluate data according to subjects, and they include:

- Frequency of missing values and responses like “other” or “do not know” and examining data consistency between the different sections.
- Comparing survey results with other sources; and also, with results of Victimization Survey 1996, 1999, all utilized quality checks revealed that data is of a high quality.