

الجهاز المركزي للإحصاء الفلسطيني

المرأة والرجل في فلسطين
في أرقام، 2004

أيار/ مايو، 2004

© ربيع الأول، 1425هـ - أيار، 2004.
جميع الحقوق محفوظة.

في حالة الاقتباس، يرجى الإشارة إلى هذه المطبوعة كالتالي:

الجهاز المركزي للإحصاء الفلسطيني، 2004. المرأة والرجل في فلسطين في
أرقام، 2004. رام الله - فلسطين.

جميع المراسلات توجه إلى دائرة النشر والتوثيق/قسم خدمات الجمهور على العنوان التالي:
الجهاز المركزي للإحصاء الفلسطيني
ص.ب: 1647، رام الله، فلسطين.

فاكس: (970/972) 2 240 6343

هاتف: (970/972) 2 240 6340

صفحة إلكترونية: <http://www.pcbs.org>

بريد إلكتروني: diwan@pcbs.pna.org

قائمة المحتويات

الصفحة	الموضوع
5	المقدمة
7	السكان: الفصل الأول:
17	التعليم: الفصل الثاني:
27	الصحة: الفصل الثالث:
37	القوى العاملة: الفصل الرابع:
43	الانتفاضة والحياة السياسية: الفصل الخامس:
51	المفاهيم والمصطلحات
61	قائمة المراجع

المقدمة

نظراً للدور الأساسي الذي تلعبه البيانات الإحصائية في تحليل الأوضاع وفي رسم السياسات والبرامج وإيماناً بأن المعطيات والمؤشرات الإحصائية حول المرأة والرجل لا يمكن أن تكون موضوعية إلا إذا وضعت بين أيدي صانعي السياسات وأصبحت أداة للتغيير، لذلك من المهم التعرف على الفجوات التي تفصل بين النساء والرجال، من حيث الإمكانيات، والفرص، والخيارات، والظروف الحياتية والعمل على تقليص هذه الفجوات من خلال الإرادة السياسية، باعتبار ذلك حاجة تنموية لضمان استمرارية التنمية وتوزيعها بشكل عادل لجميع أفراد المجتمع.

يسر الجهاز المركزي للإحصاء الفلسطيني أن يضع بين أيديكم كراس " المرأة والرجل في فلسطين في أرقام لعام 2004" بهدف رصد اتجاهات تطور أوضاع المرأة ومقارنتها بأوضاع الرجل خلال الفترة 1997-2003.

يحتوي الكراس على الجداول والأشكال البيانية المعبرة، وتم التركيز في انتقاء أحدث البيانات المتوفرة التي تعكس أوضاع المرأة والرجل.

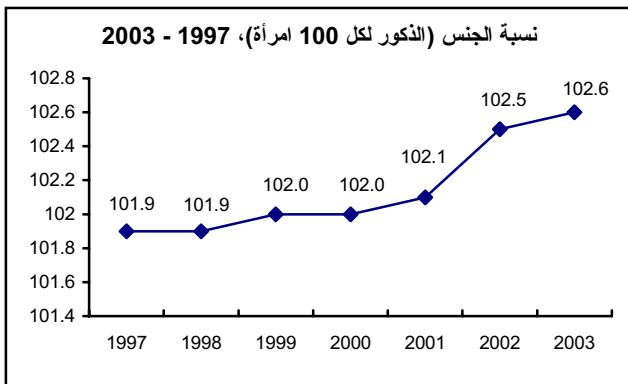
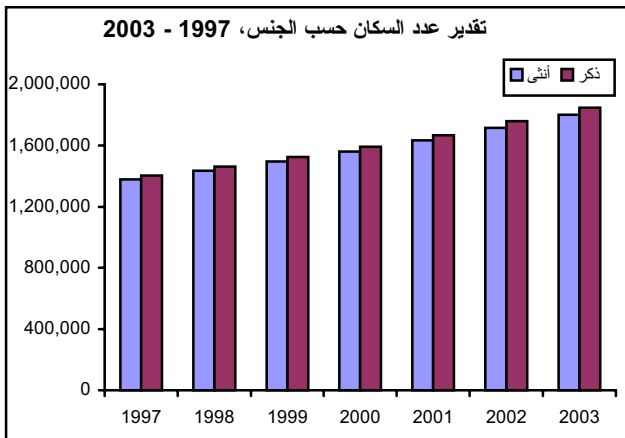
يتناول هذا الكراس خمسة فصول تحتوي على المحاور التالية الفصل الأول محور السكان والفصل الثاني محور التعليم والفصل الثالث محور الصحة والفصل الرابع محور القوى العاملة والفصل الأخير محور الانتفاضة والحياة السياسية، بحيث يحتوي كل محور على مجموعة من المؤشرات الهامة التي تعكس مدى تطور أوضاع المرأة ومقارنتها بأوضاع الرجل.

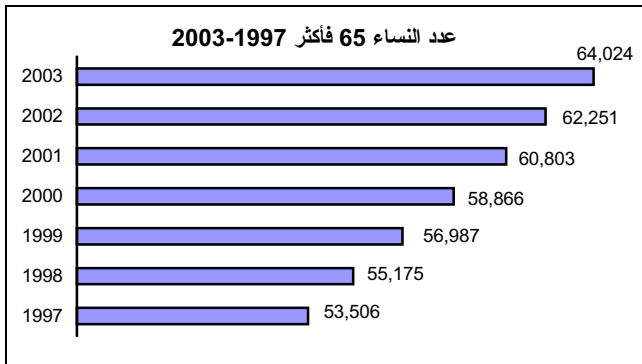
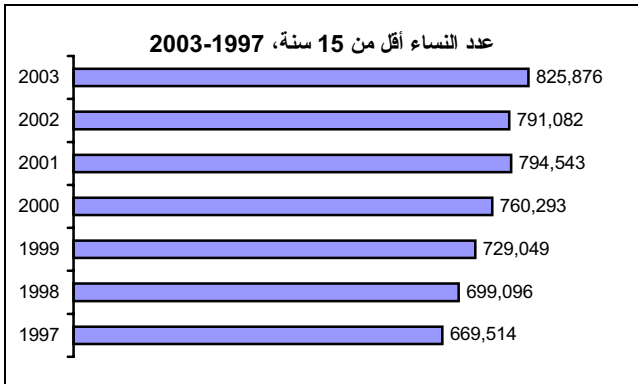
الفصل الأول
السكان

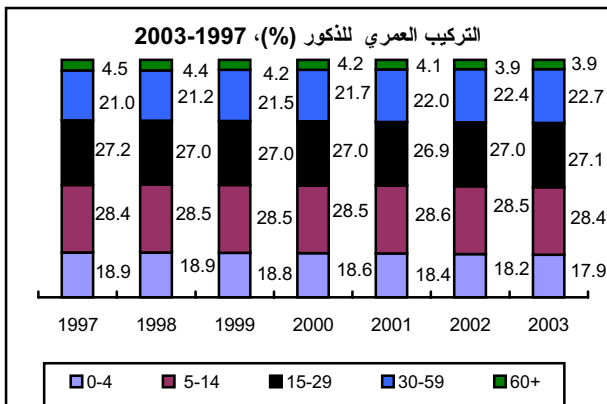
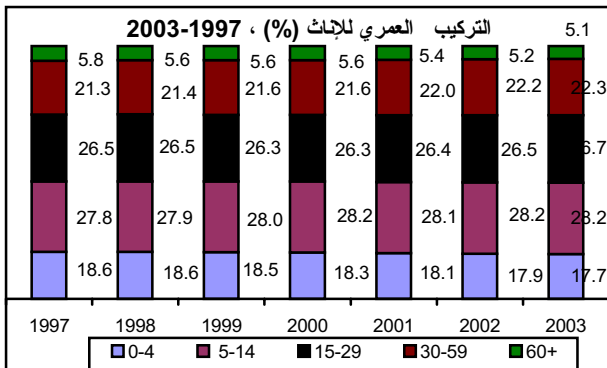
1. تطور عدد السكان والتركيب العمري

تقدير عدد السكان حسب الجنس، 1997-2003

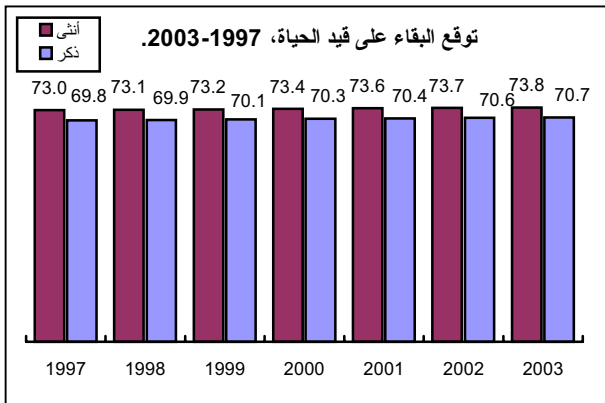
السكان					
النسبة		العدد			السنة
رجال	نساء	المجموع	رجال	نساء	
50.5	49.5	2,783,084	1,404,481	1,378,603	1997
50.5	49.5	2,897,452	1,462,532	1,434,920	1998
50.5	49.5	3,019,704	1,524,649	1,495,055	1999
50.5	49.5	3,150,056	1,590,945	1,559,111	2000
50.6	49.4	3,298,951	1,666,806	1,632,146	2001
50.7	49.3	3,472,121	1,757,522	1,714,599	2002
50.6	49.4	3,647,875	1,847,684	1,800,191	2003





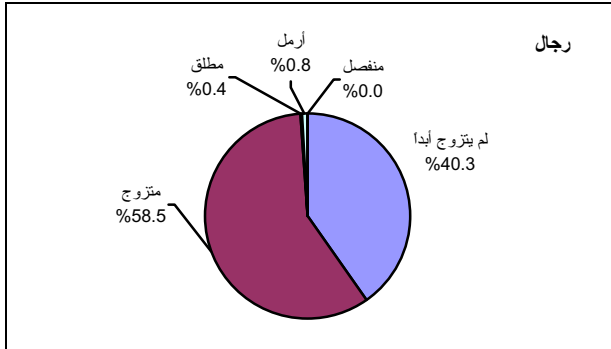
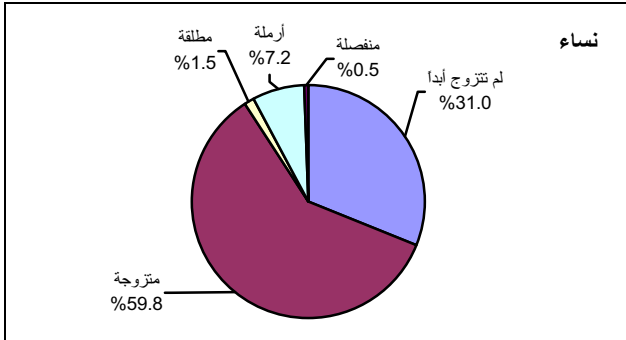


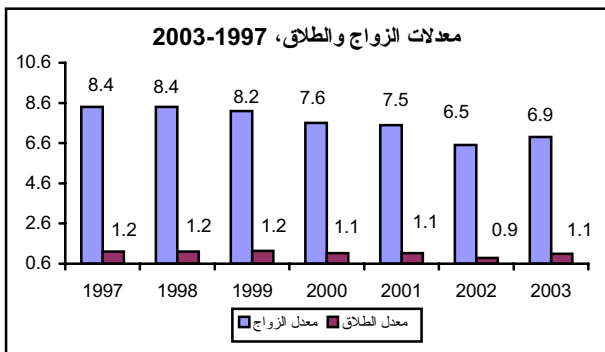
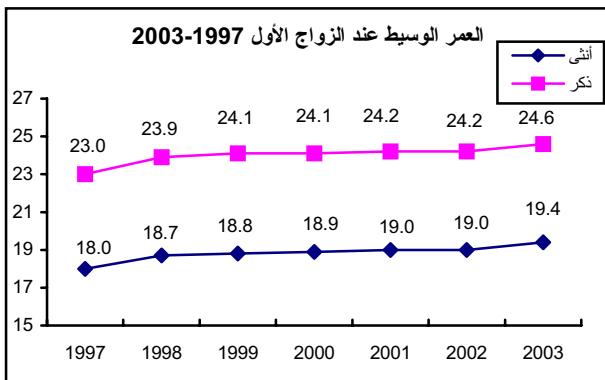
2. العمر المتوقع عند الولادة

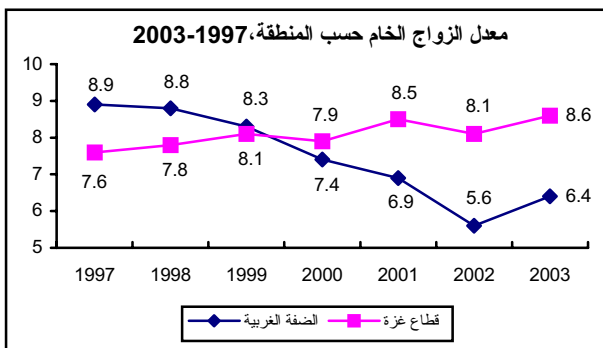
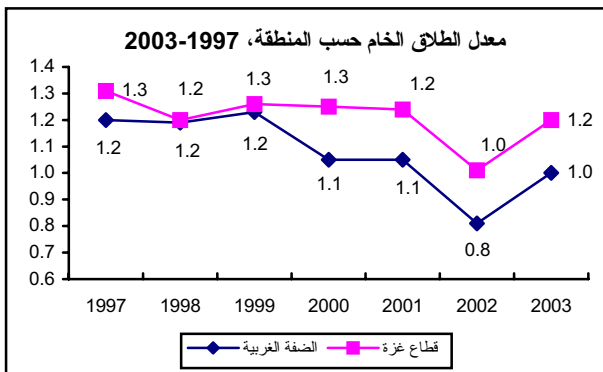


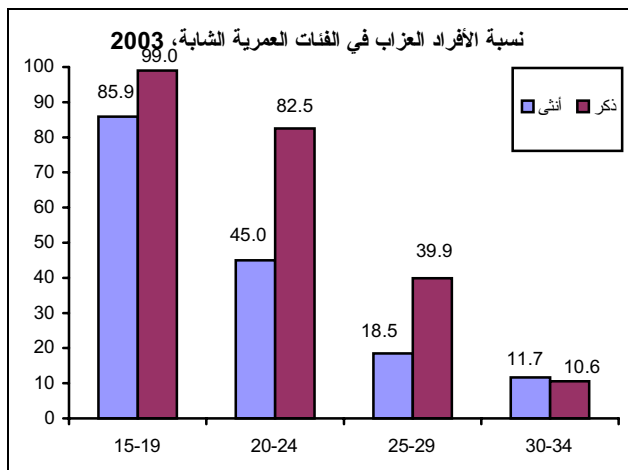
3. السكان حسب الحالة الزوجية

التوزيع النسبي للأفراد (15 سنة فأكثر) حسب الحالة الزوجية، 2003





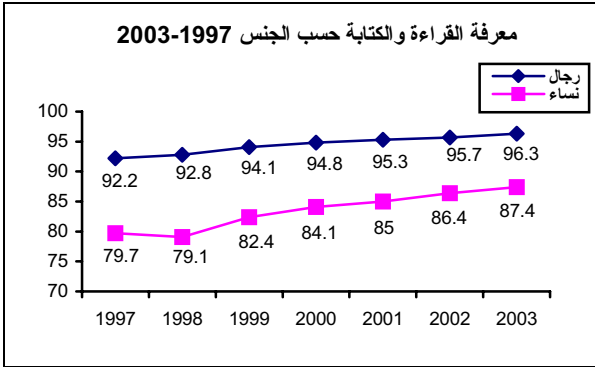




الفصل الثاني

التعليق

1. معرفة القراءة والكتابة 1997-2003

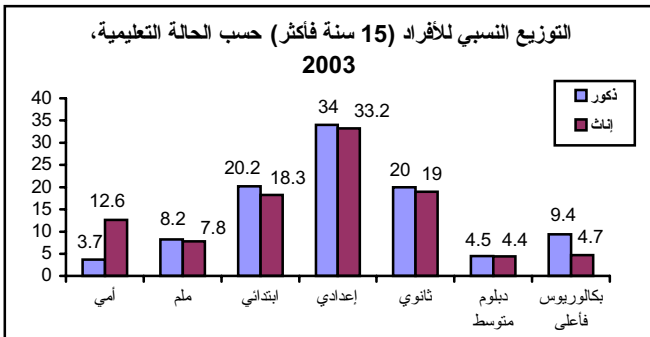
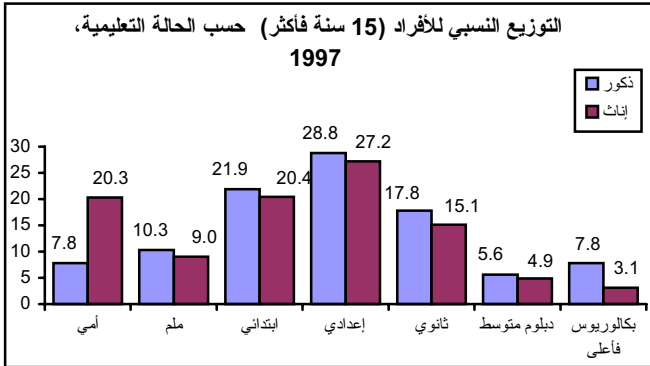


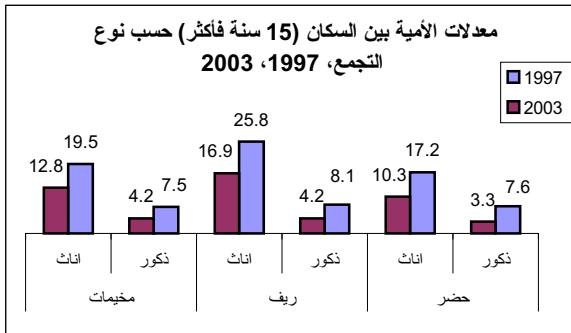
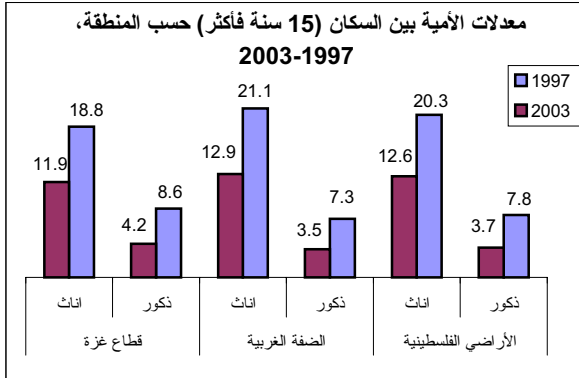
معدلات معرفة القراءة والكتابة بين السكان (15 سنة فأكثر)

حسب نوع التجمع

2003			1997			الجنس
مخيم	ريف	حضر	مخيم	ريف	حضر	
87.2	83.1	89.7	80.5	74.2	82.8	نساء
95.8	95.8	96.7	92.5	91.9	92.4	رجال

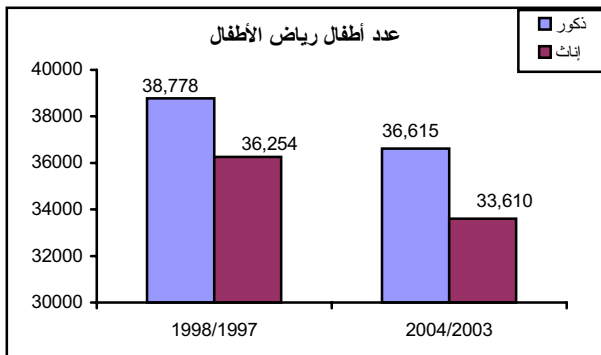
المستوى التعليمي



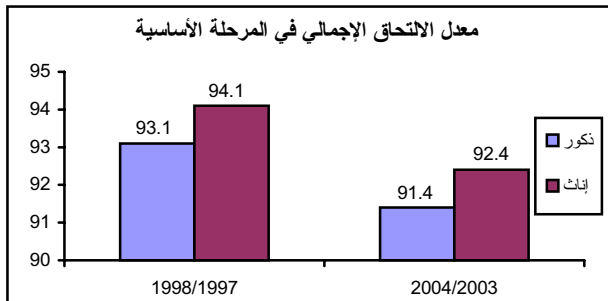


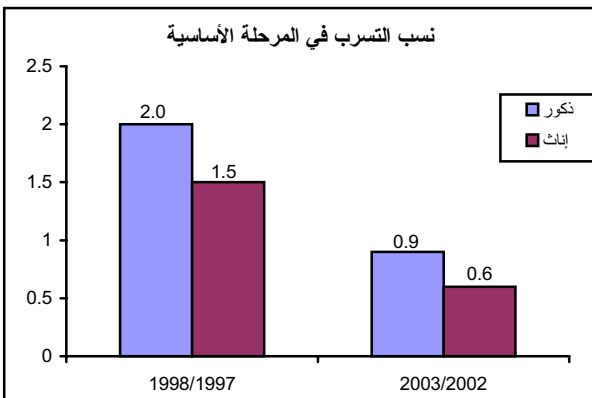
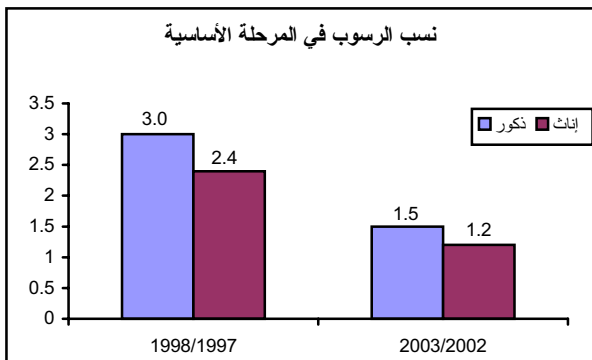
2. الالتحاق بالتعليم

رياض الأطفال

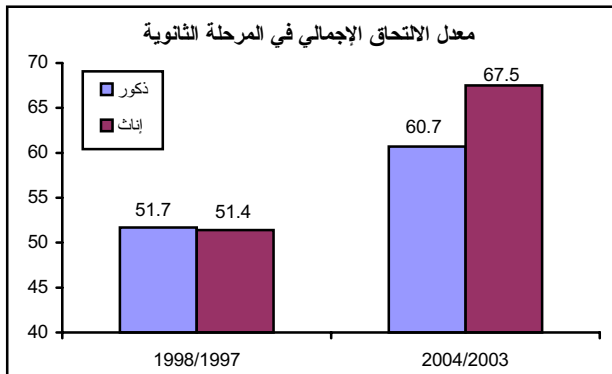


مرحلة التعليم الأساسي

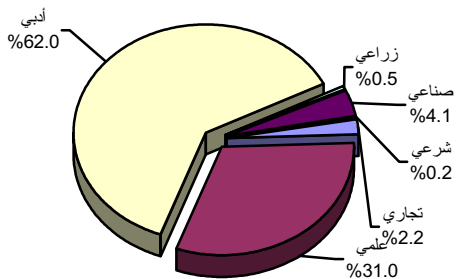




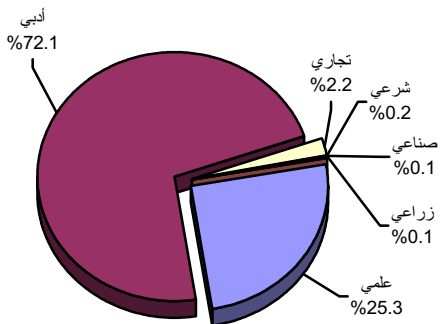
مرحلة التعليم الثانوي

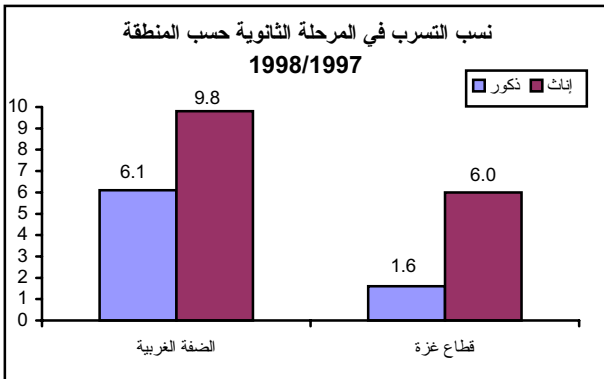
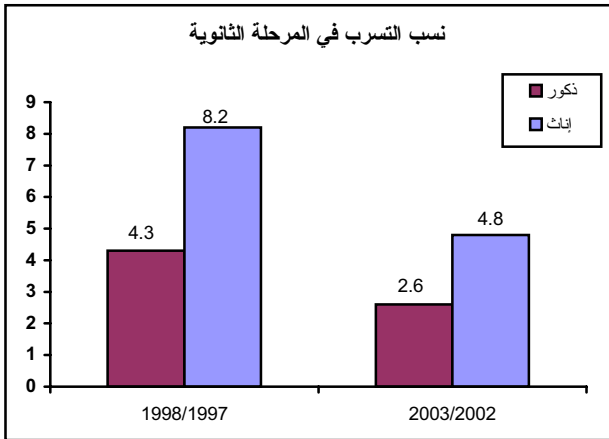


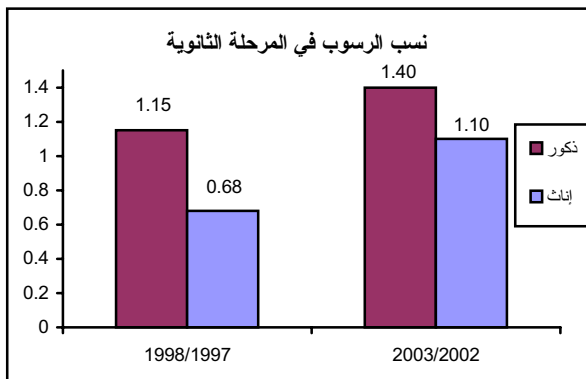
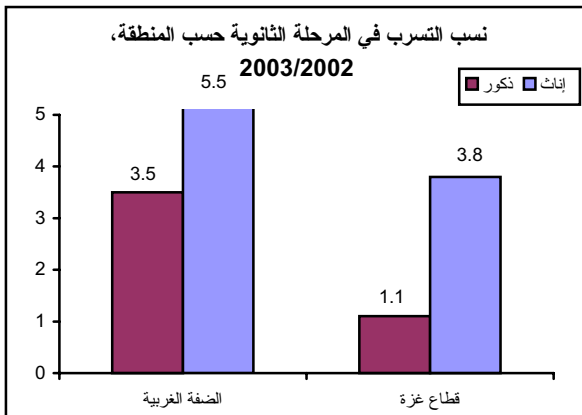
توزيع ذكور المرحلة الثانوية حسب التخصص،
2003/2002



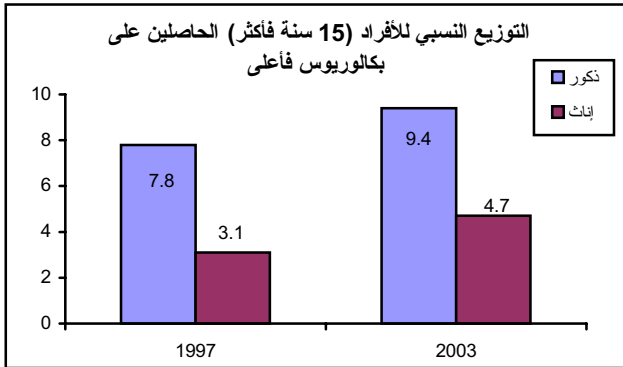
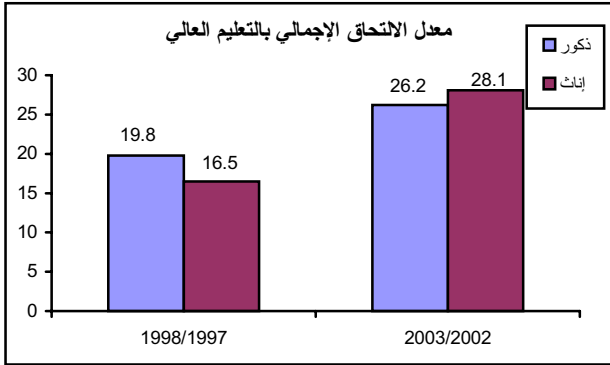
توزيع إناث المرحلة الثانوية حسب التخصص، 2003/2002





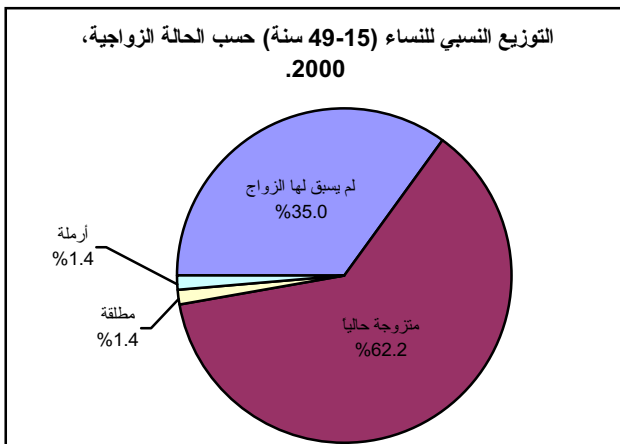


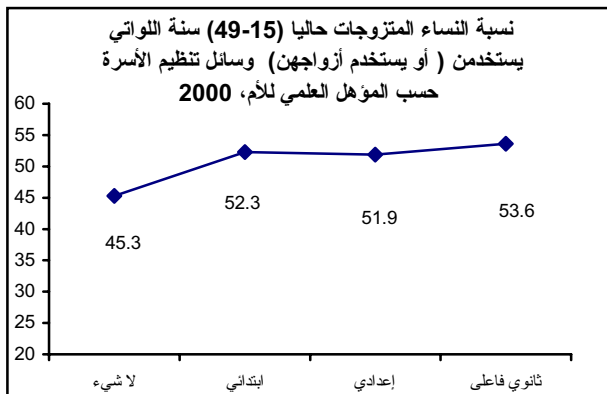
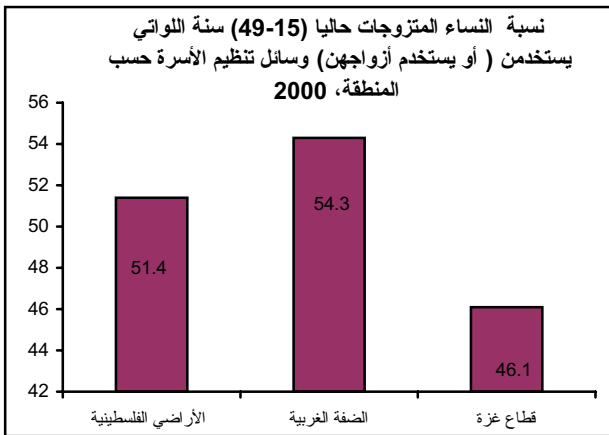
التعليم العالي



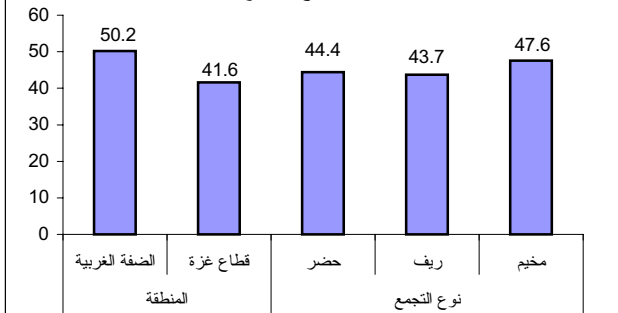
الفصل الثالث
الصحة

الصحة الإيجابية

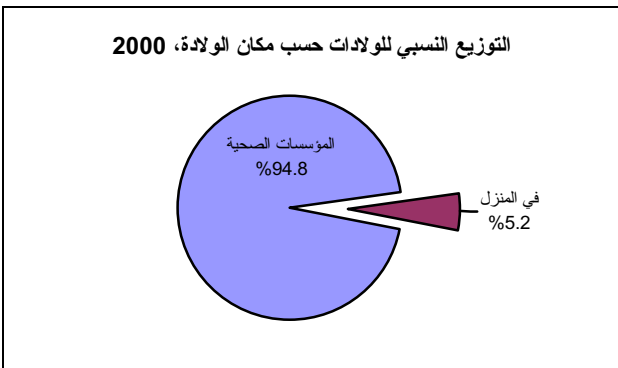


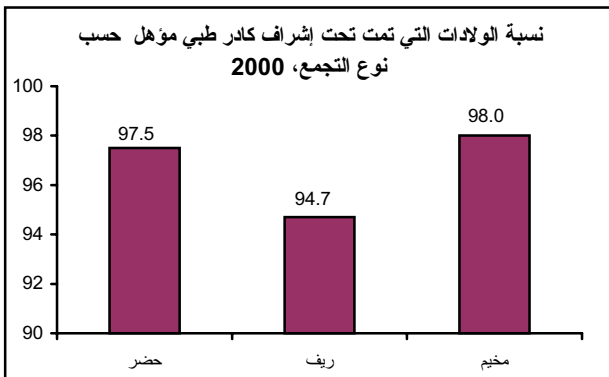
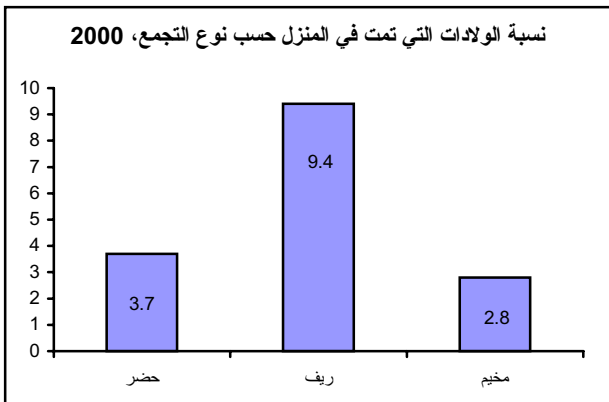


نسبة النساء (15-49) سنة اللواتي يعانين من فقر الدم
حسب المنطقة ونوع التجمع، 2002



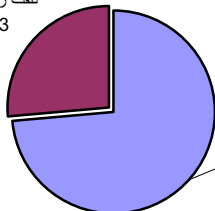
التوزيع النسبي للولادات حسب مكان الولادة، 2000





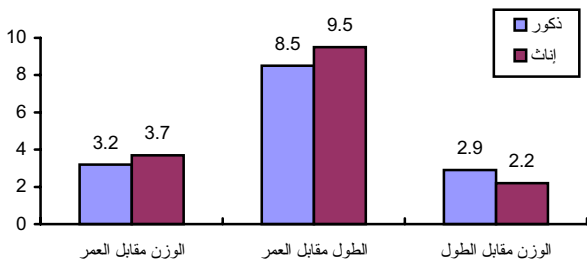
نسبة النساء اللواتي تلقين الرعاية الصحية بعد الولادة، 2000

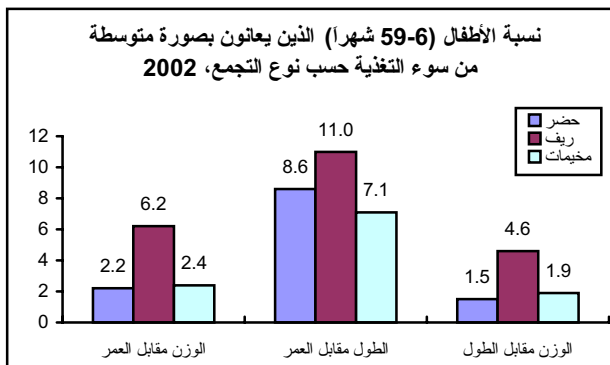
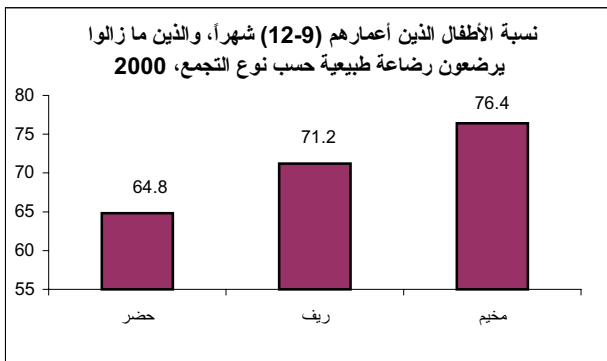
تلقت رعاية صحية
%26.3



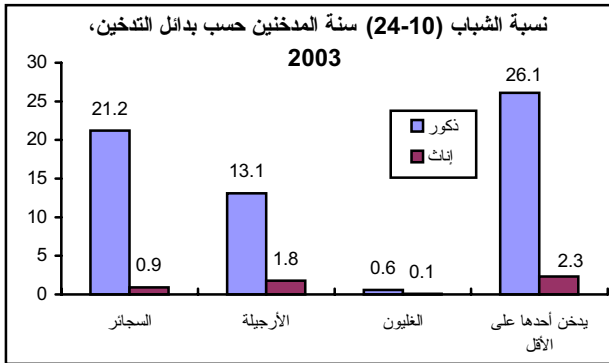
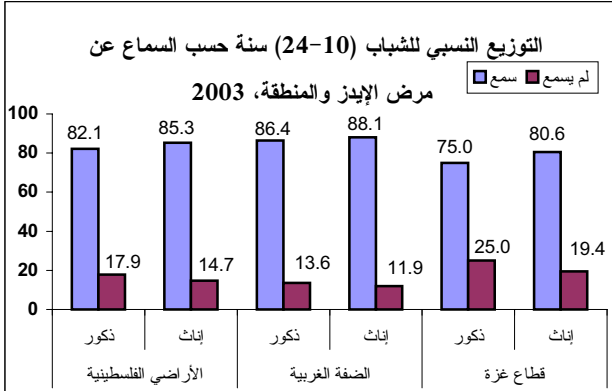
لم تتلقى رعاية
صحية
%73.7

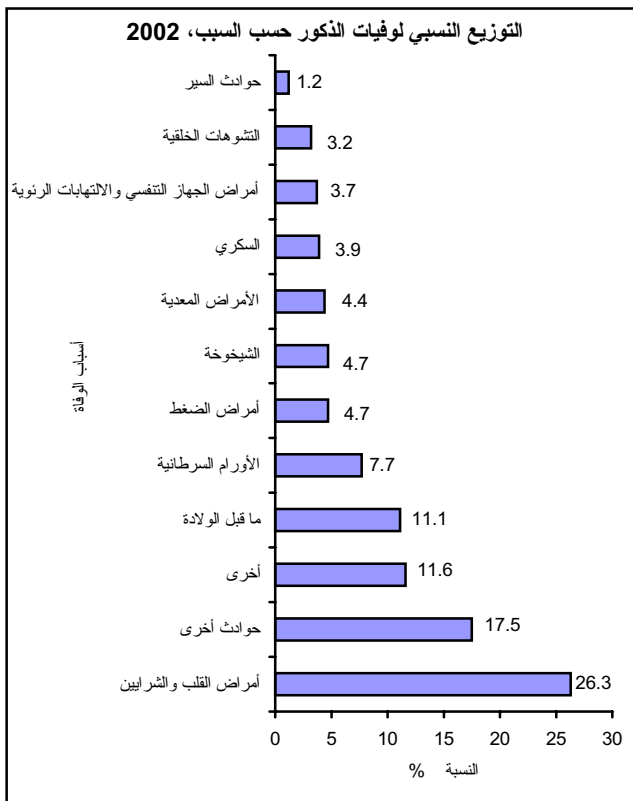
نسبة الأطفال (6-59 شهراً) الذين يعانون بصورة متوسطة
من سوء التغذية حسب الجنس، 2002



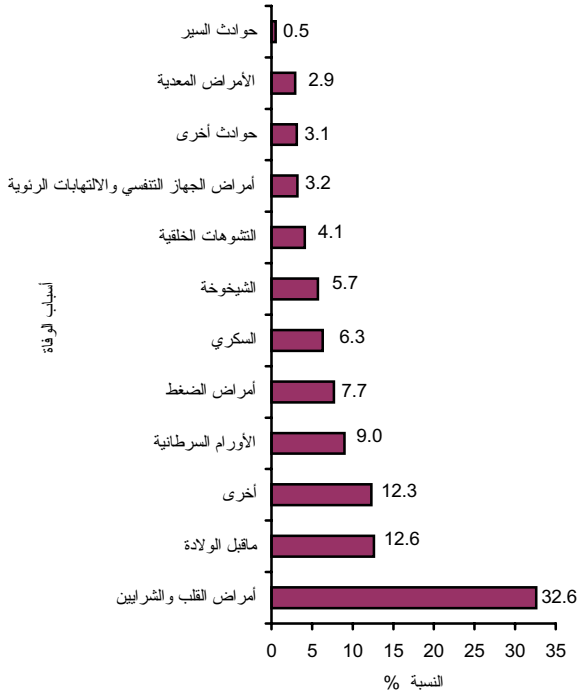


السلوك الصحي للشباب





التوزيع النسبي لوفيات الإناث حسب السبب، 2002

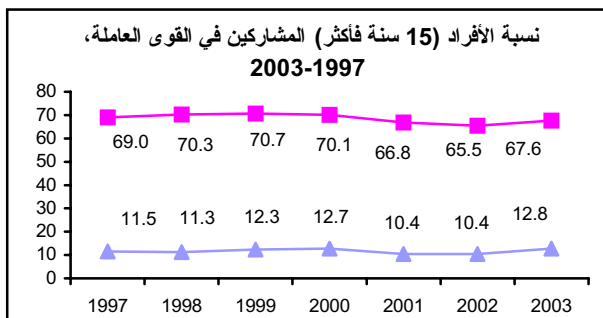


الفصل الرابع القوى العاملة

السكان (15 سنة فأكثر) النشيطون اقتصادياً

النساء والرجال المشاركين في القوى العاملة (العدد، النسبة) 1999-2003

النسبة		العدد بالآلاف			السنوات
رجال	نساء	المجموع	رجال	نساء	
70.7	12.3	667	568	99	1999
70.1	12.7	695	588	107	2000
66.8	10.4	682	591	91	2001
65.5	10.4	707	611	96	2002
67.6	12.8	794	669	125	2003



السكان المشتغلون

التوزيع النسبي للرجال العاملين حسب النشاط الاقتصادي، 1999-2003

2003	2002	2001	2000	1999	النشاط الاقتصادي
11.9	11.9	9.4	9.8	9.3	الزراعة والصيد والحراة وصيد الأسماك
13.6	13.9	14.7	14.9	16.0	التعدين والمحاجر والصناعة التحويلية
15.8	13.0	17.1	23.3	25.8	البناء والتشييد
22.5	22.6	21.4	19.3	18.6	التجارة والمطاعم والفنادق
6.9	6.6	6.4	5.7	5.4	النقل والتخزين والاتصالات
29.3	32.0	31.0	27.0	24.9	الخدمات والفروع الأخرى

التوزيع النسبي للنساء العاملات حسب النشاط الاقتصادي، 1999-2003

2003	2002	2001	2000	1999	النشاط الاقتصادي
33.6	29.9	26.3	34.6	31.8	الزراعة والصيد والحراة وصيد الأسماك
7.6	8.1	9.8	10.8	12.9	التعدين والمحاجر والصناعة التحويلية
0.1	0.2	0.8	0.3	0.8	البناء والتشييد
8.1	7.1	8.5	7.7	7.4	التجارة والمطاعم والفنادق
0.5	0.4	0.4	0.7	0.9	النقل والتخزين والاتصالات
50.1	54.3	54.2	45.9	46.2	الخدمات والفروع الأخرى

نسبة الرجال المشاركين في القوى العاملة حسب عدد السنوات الدراسية،

2003 - 1999

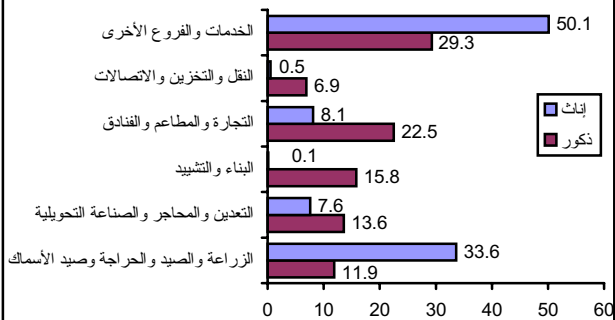
2003	2002	2001	2000	1999	عدد السنوات الدراسية
26.3	24.9	25.8	30.2	30.7	0
73.8	71.8	69.7	73.0	73.7	6-1
71.8	68.8	70.3	72.9	74.5	9 -7
66.2	64.2	66.3	70.2	70.4	12 -10
67.3	67.0	69.7	73.0	74.3	+13
67.6	65.5	66.8	70.1	70.7	المجموع

نسبة النساء المشاركات في القوى العاملة حسب عدد السنوات الدراسية،

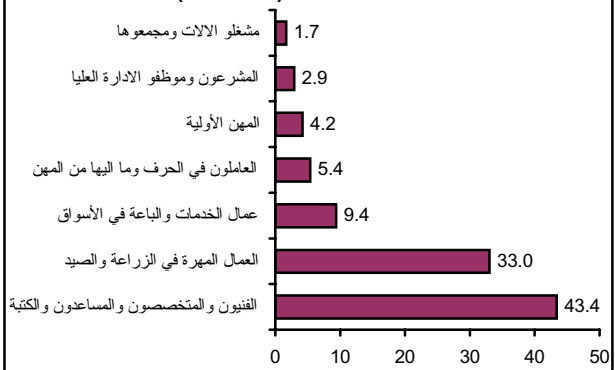
2003 - 1999

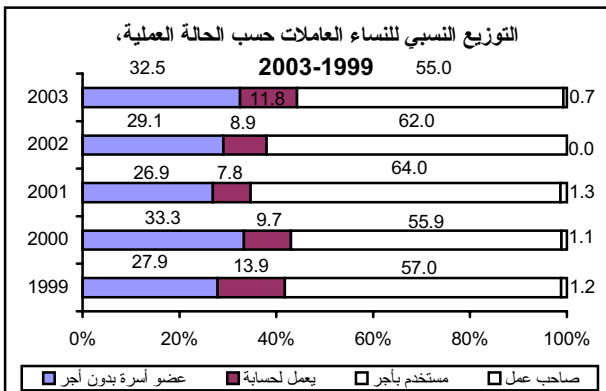
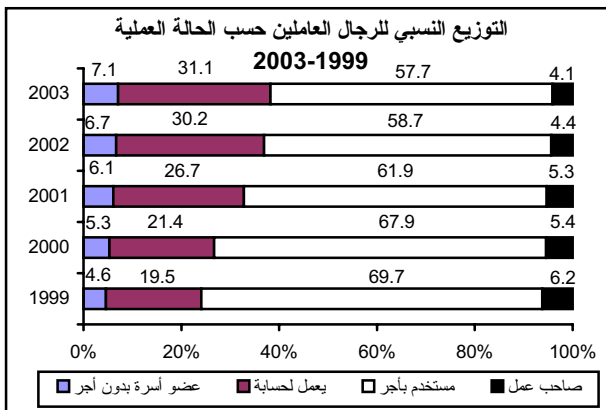
2003	2002	2001	2000	1999	عدد السنوات الدراسية
8.1	6.2	6.8	10.4	8.8	0
10.4	8.3	7.9	9.5	10.1	6-1
6.8	4.8	4.9	6.9	6.2	9 -7
7.2	5.7	5.3	7.7	7.3	12 -10
41.3	38.7	41.9	44.7	45.8	+13
12.8	10.4	10.4	12.7	12.3	المجموع

نسبة النساء والرجال حسب النشاط الاقتصادي، 2003

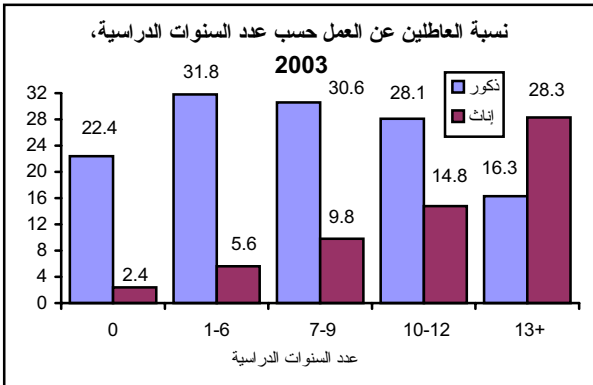
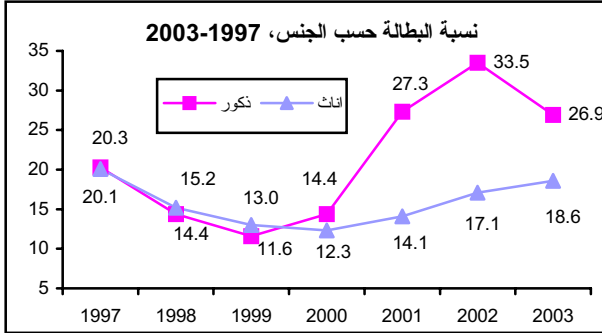


أكثر المهن استقطاباً للنساء (نسبة النساء)، 2003



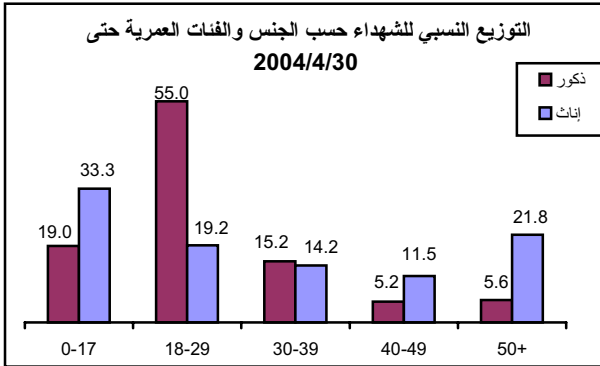
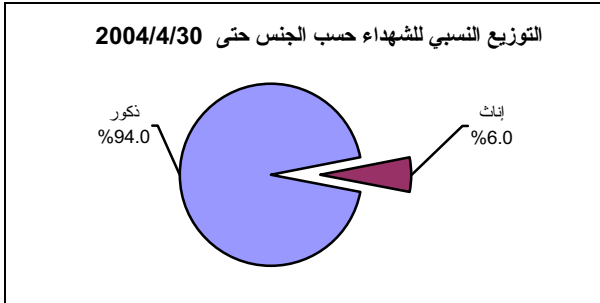


البطالة



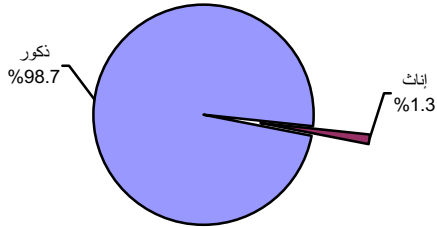
الفصل الخامس
الانتفاضة والحياة السياسية

الشهداء

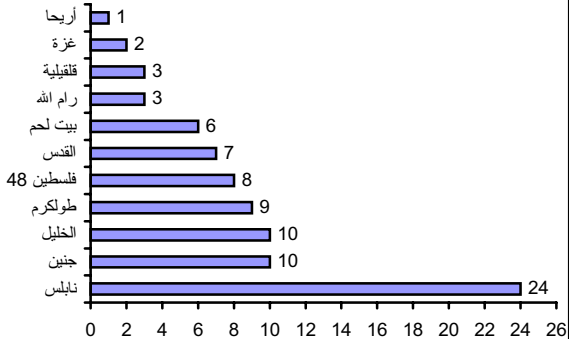


الأسرى

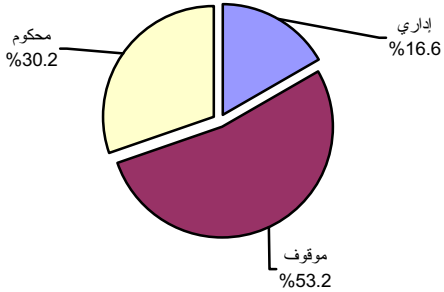
التوزيع النسبي للأسرى حسب الجنس حتى 2004/4/1



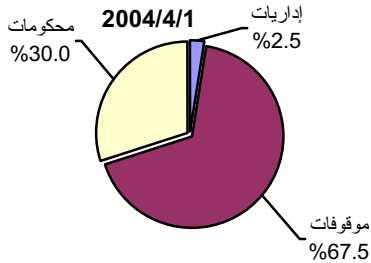
عدد الأسيرات حسب مكان الإقامة حتى 2004/4/1



التوزيع النسبي للأسرى حسب نوع الحكم حتى 2004/4/1



التوزيع النسبي للأسيرات للأسيرات حسب نوع الحكم، حتى 2004/4/1

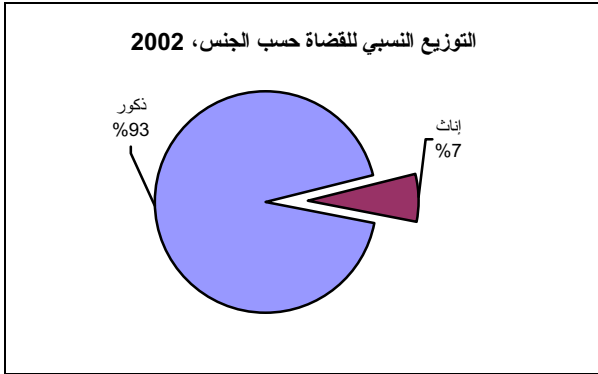


الحصار والحواجز

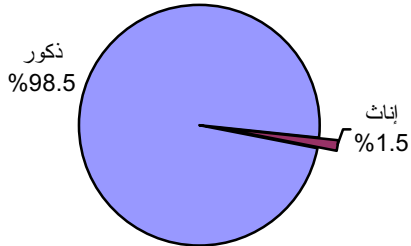
تأثير تقطيع أوصال الوطن الفلسطيني على تلقي الخدمة الطبية
حتى 2004/3/8

البيان	العدد
ولادات حوامل عند الحواجز العسكرية وفي الطرق الالتفافية وعلى التراب	55
وفاة أجنة جراء الولادات على الحواجز الإسرائيلية	33
وفاة مرضى على الحواجز الإسرائيلية	101

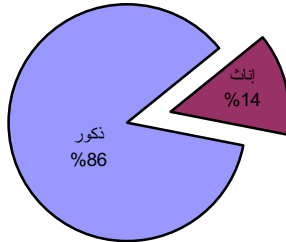
المهن القضائية



التوزيع النسبي للمدعين العامين حسب الجنس، 2002

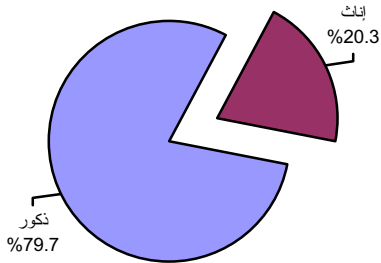


التوزيع النسبي للمحامين المزاولين للمهنة حسب الجنس،
2003

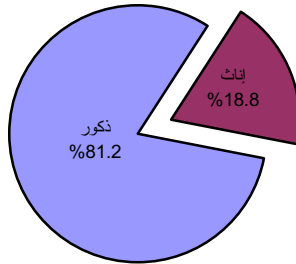


التخصصات المهنية

التوزيع النسبي للصحفيين حسب الجنس، 2003

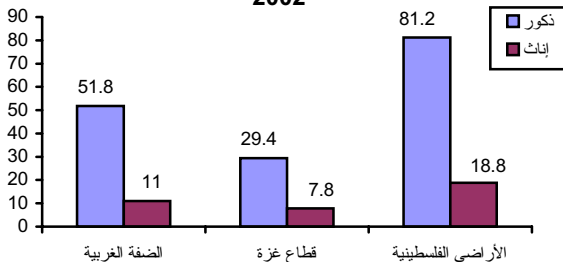


التوزيع النسبي لأطباء الأسنان حسب الجنس، 2002



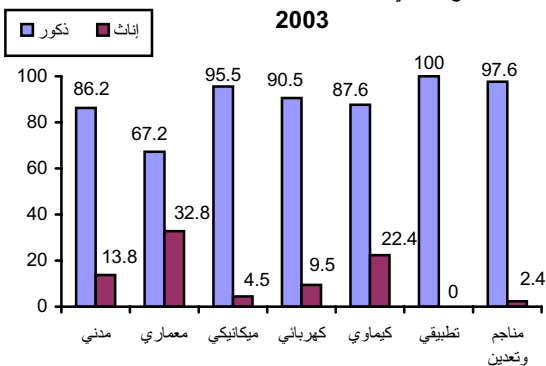
التوزيع النسبي لأطباء الأسنان حسب الجنس والمنطقة،

2002



التوزيع النسبي للمهندسين حسب التخصص والجنس،

2003



المفاهيم والمصطلحات

متوسط عدد المواليد الأحياء لكل امرأة (مجموعة نساء) خلال فترة حياتها (حياتها) الإنجابية حسب معدلات الخصوبة العمرية لسنة ما	السكان: معدل الخصوبة:
عدد الذكور لكل مائة من الإناث ضمن السكان	نسبة الجنس:
عدد حالات الزواج لكل 1000 من السكان في منتصف العام	معدل الزواج الخام:
عدد وقوعات الطلاق لكل 1000 من السكان في منتصف العام	معدل الطلاق الخام:
العمر الذي يقسم أعمار المتزوجين إلى نصفين متساويين النصف الأول تزوج قبل هذا العمر في حين تزوج النصف الثاني بعد هذا العمر	العمر الوسيط عند الزواج الأول:

الحالة الزوجية:

الحالة الزوجية للفرد تعني حالة الفرد الشخصية والتي يكون عليها ذلك الفرد الذي يبلغ من العمر 12 سنة فاكثر وقت إجراء المقابلة، والمتعلقة بقوانين وعادات الزواج المعمول بها في البلد. وقد تكون إحدى الحالات التالية:

لم يتزوج أبدا: هو الفرد الذي يبلغ من العمر 12 سنة فاكثر ولم يتزوج زواجا فعليا وفقا للمعرف السائد (أي لم يتم الدخول بعد) ولم يعقد قرانه ولم يكن قد تزوج في السابق.

عقد قران لأول مرة: هو الفرد الذي يبلغ من العمر 12 سنة فاكثر، وقد تم تسجيل عقد زواج رسمي له من قبل المحكمة ولكنه لم يتزوج فعليا وفقا للمعرف السائد (أي لم يتم الدخول بعد) وليس مطلقا أو أرملا من زواج سابق ولا يشمل الفرد الذكر المتزوج حاليا وعقد قرانه للمرة الثانية حيث يعتبر متزوجا.

مترزوج: هو الفرد الذي يبلغ من العمر 12 سنة فاكثر والمتزوج زواجا فعلياً وفقاً للعرف السائد سواء كان الزوجان يقيمان معا وقت إجراء المقابلة أم لا، وبغض النظر عن حالته السابقة.

مطلق: هو الفرد الذي يبلغ من العمر 12 سنة فاكثر وسبق له الزواج فعلاً وانفصم (انحل) آخر زواج بالطلاق المسجل شرعاً ولم يتزوج مرة أخرى.

أرمل: هو الفرد الذي يبلغ من العمر 12 سنة فاكثر وسبق له الزواج فعلاً وانفصم (انحل) آخر زواج بوفاة الطرف الآخر ولم يتزوج مرة أخرى.

منفصل: هو الفرد الذي يبلغ عمره 12 سنة فاكثر وسبق له الزواج فعلاً وانفصل آخر زواج له بسبب ما، وبدون أي إثبات مسجل رسمياً وقانونياً، ولم يتزوج مرة أخرى.

التعليم:

الالتحاق بالتعليم:

ويقصد بالالتحاق، تسجيل الفرد بأحد مراحل التعليم النظامية، سواء أكان منتظماً أو منتسباً. ومراحل التعليم النظامية تشمل المرحلة الابتدائية أو الإعدادية (الأساسية) أو الثانوية أو الكليات والمعاهد الأكاديمية أو المهنية التي تعطي شهادات دبلوم متوسط أو المرحلة الجامعية. وتكون إحدى الحالات التالية:

ملتحق حالياً: إذا كان الفرد ملتحقاً حالياً بأحد مراحل التعليم النظامي.

التحق وترك: إذا كان الفرد قد ترك أحد مراحل التعليم النظامي دون الحصول على شهادة إتمام هذه المرحلة.

التحق وتخرج: إذا كان الفرد قد تخرج من أي مرحلة تعليمية نظامية ولم يلتحق بأي مرحلة بعدها.

لم يلتحق أبداً: إذا كان الفرد غير ملتحق حالياً ولم يسبق له الالتحاق بأي مرحلة تعليمية نظامية.

التسرب:

ويعني ترك المدرسة قبل إتمام مرحلة ما من التعليم أو
الترك عند نقطة متوسطة أو عند نقطة غير نهائية في
دورة الدراسة

المؤهل العلمي:

هو أعلى مؤهل أتمه الفرد بنجاح، ويكون المؤهل
العلمي للأفراد الذين أعمارهم 10 سنوات فأكثر
ويصنفون كالتالي:

لا شيء: إذا كان الفرد غير حاصل على أي مؤهل
دراسي.

أعلى مؤهل أنهاه الفرد بنجاح: وذلك إذا كان الفرد
حاصلاً على مؤهل دراسي أتمه بنجاح ابتدائي فأعلى،
حيث يعتبر مؤهل (كل من أنهى الصف السادس بنجاح
من المرحلة الأساسية) ابتدائي (وكل من أنهى الصف
التاسع بنجاح من المرحلة الأساسية) إعدادي (وكل من
أنهى امتحان الثانوية العامة) التوجيهي (من المرحلة
الثانوية) ثانوي) أما باقي المستويات فهي: دبلوم
متوسط، بكالوريوس، دبلوم عالي، ماجستير، دكتوراه.

<p>بالنسبة لفرد الملتحق حالياً أو الذي التحق وترك أو الذي التحق وتخرج، تكون عدد سنوات الدراسة النظامية التي أتمها بنجاح هي السنوات الكاملة، ولا تشمل سنوات الانقطاع وسنوات الرسوب، كما لا تشمل السنة الحالية التي لم تنته للملتحق حالياً ولا تعتبر الدورات التدريبية ضمن عدد سنوات الدراسة النظامية.</p>	<p>عدد سنوات الدراسة التي أتمها الفرد بنجاح:</p>
<p>يعني عدم النجاح في أحد المباحث أو أكثر المخصصة للصف الذي يشغله، ولا يحق له الانتقال للصف الذي يليه.</p>	<p>الرسوب:</p>
<p>قاعدة التعليم والأساس الذي تقوم عليه مراحل التعليم الأخرى، ومدتها عشر سنوات.</p>	<p>المرحلة الأساسية:</p>
<p>المرحلة التي تلي المرحلة الأساسية ومدتها سنتان.</p>	<p>المرحلة الثانوية</p>
<p>حالة رفاه كامل من الناحية الجسدية والعقلية والاجتماعية في جميع الأمور والمتعلقة بالجهاز التناسلي لكل من الذكر والأنثى ووظائفه.</p>	<p>الصحة: الصحة الإيجابية:</p>

تنظيم الأسرة:

هي المباشرة بين حمل وآخر عن طريق استخدام وسيلة أو أكثر من وسائل تنظيم الأسرة، والهدف منها هو إنجاب العدد المرغوب فيه من الأطفال في الوقت المناسب، وهو اختياري من اجل الحفاظ على صحة الأم والطفل وعدم تعريضهما لأي مخاطر يمكن تجنبها.

القوى العاملة:

المشاركة في

القوى العاملة:

تشمل هذه الفئة جميع الأفراد الذين ينتمون لسن العمل وينطبق عليهم مفهوم العمالة أو البطالة.

البطالة:

تشمل هذه الفئة جميع الأفراد الذين ينتمون لسن العمل ولم يعملوا أبدا خلال فترة الإسناد في إي نوع من الأعمال وكانوا خلال هذه الفترة مستعدين للعمل وقاموا بالبحث عنة بإحدى الطرائق مثل مطالعة الصحف، التسجيل في مكاتب الاستخدام، سؤال الأصدقاء والأقارب أو غير ذلك من الطرائق

النشاط

الاقتصادي:

هو نوع العمل الذي تزاوله المنشأة التي يعمل بها الفرد (بغض النظر عن مهنته) إذا كان يعمل في منشأة، أما إذا كان بائعا متجولا فيبين نشاطه الرئيسي نوع العمل أو نوع السلعة (أو الاثنتين معا) الذي يزاوله.

المهنة:

المقصود بالمهنة هي الحرفة أو نوع العمل الذي يباشره الفرد إذا كان عاملا، أو الذي باشره سابقا إذا كان عاطلا عن العمل، بغض النظر عن طبيعة عمل المنشأة التي يعمل بها وبغض النظر عن مجال الدراسة أو التدريب الذي تلقاه الفرد.

الحالة العملية:

هي حالة الفرد الذي يباشر شغلا أو عملا معيناً ولو لساعة واحدة سواء كان لحساب الغير بأجر أو لحسابه أو بدون أجر في مصلحة العائلة وتشمل:

صاحب عمل: هو الفرد الذي يعمل في منشأة يملكها أو يملك جزءاً منها (شريك) ويعمل تحت إشرافه أو لحسابه مستخدم واحد على الأقل بأجر.

يعمل لحسابه: هو الفرد الذي يعمل في منشأة يملكها أو يملك جزءاً منها (شريك) وليس بالمنشأة أي مستخدم يعمل بأجر .

مستخدم بأجر: هو الفرد الذي يعمل لحساب فرد آخر أو لحساب منشأة أو جهة معينة وتحت إشرافها ويحصل مقابل عملة على أجر محدد سواء كان على شكل راتب شهري أو أجره أسبوعية أو على القطعة أو أي طريقة دفع أخرى.

عضو أسرة غير مدفوع الأجر: هو الفرد الذي يعمل لحساب العائلة، أي في مشروع أو مصلحة أو مزرعة للعائلة ولا يتقاضى نظير ذلك أي أجره وليس له نصيب في الأرباح.

قائمة المراجع

- الجهاز المركزي للإحصاء الفلسطيني، 1999. السكان في الأراضي الفلسطينية، 1997-2025. رام الله-فلسطين.
- الجهاز المركزي للإحصاء الفلسطيني، 2004. قاعدة بيانات الزواج والطلاق في الأراضي الفلسطينية. رام الله-فلسطين. بيانات غير منشورة.
- الجهاز المركزي للإحصاء الفلسطيني، 2004. مسح الشباب، 2003-النتائج الأساسية. رام الله-فلسطين.
- دائرة الإحصاء المركزية الفلسطينية ووزارة التربية والتعليم، 1998. الكتاب الإحصائي التربوي السنوي 1997/1998، رقم (4). رام الله-فلسطين.
- الجهاز المركزي للإحصاء الفلسطيني، 2004. قاعدة بيانات مسح التعليم للعام الدراسي 2002/2003-وزارة التربية والتعليم العالي. رام الله-فلسطين. بيانات غير منشورة.
- الجهاز المركزي للإحصاء الفلسطيني، 2000. التعداد العام للسكان والمساكن والمنشآت-1997: الخصائص التعليمية في الأراضي الفلسطينية. رام الله-فلسطين.
- الجهاز المركزي للإحصاء الفلسطيني، 2004. قاعدة بيانات انتفاضة شهداء الأقصى. بيانات غير منشورة.

- الجهاز المركزي للإحصاء الفلسطيني، 2000. المسح الصحي-2000، النتائج الأساسية. رام الله-فلسطين.
- الجهاز المركزي للإحصاء الفلسطيني، 2002. مسح التغذية-2002، النتائج الأساسية. رام الله-فلسطين.
- الجهاز المركزي للإحصاء الفلسطيني، 2000. المسح الصحي-2000، النتائج الأساسية. (بوستر صحة الأم) رام الله-فلسطين.
- وزارة الصحة، 2003. التقرير السنوي، 2002. نابلس-فلسطين.
- الجهاز المركزي للإحصاء الفلسطيني، 2004. قاعدة بيانات مسح القوى العاملة: 1997-2003. رام الله-فلسطين. بيانات غير منشورة.
- مركز المعزز للمعلومات الفلسطينية: 2004/3/15
www.pnic.gov.ps/arabic/social/prisoners

