

# الجهاز المركزي للإحصاء الفلسطيني

إحصاءات استعمالات الأراضي  
في الأراضي الفلسطينية

حزيران/ يونيو، 2000

© ربيع الأول، 1421هـ – يونيو، 2000.  
جميع الحقوق محفوظة.

في حالة الاقتباس، يرجى الإشارة إلى هذه المطبوعة كالتالي:  
الجهاز المركزي للإحصاء الفلسطيني، 2000. إحصاءات استعمالات الأراضي في الأراضي  
الفلسطينية. رام الله – فلسطين.

جميع المراسلات توجه إلى قسم خدمات الجمهور على العنوان التالي:  
الجهاز المركزي للإحصاء الفلسطيني  
ص.ب. 1647  
رام الله – فلسطين

فاكس: 240 6343 (2-972)  
صفحة إلكترونية: <http://www.pcbs.org>

هاتف: 240 6340 (2-972)  
بريد إلكتروني: [diwan@pcbs.pna.org](mailto:diwan@pcbs.pna.org)

## شكر وتقدير

يتقدم الجهاز المركزي للإحصاء الفلسطيني بالشكر الجزيل لجميع الوزارات والمؤسسات الفلسطينية لتعاونها مع الباحثين الميدانيين في توفير المعلومات والبيانات اللازمة للتقرير.

تتولى الحكومة النرويجية الصديقة توفير التمويل والدعم الفني لبرنامج إحصاءات استعمالات الأراضي، وذلك عبر الوكالة النرويجية للتنمية والتعاون (NORAD). يتقدم الجهاز المركزي للإحصاء الفلسطيني بالشكر الجزيل لحكومة النرويج والوكالة النرويجية للتنمية والتعاون (NORAD) على الدعم المادي الذي تلقتة لإعداد هذا التقرير.



## تقديم

يسعى الجهاز المركزي للإحصاء الفلسطيني، ومنذ اليوم الأول لممارسة نشاطه، إلى توفير إحصاءات دقيقة وحديثة، لوضعي السياسات المختلفة على كافة المستويات، محاولاً الالتزام التام بالمعايير والمفاهيم الدولية في مجال البحث الإحصائي وجمع المعلومات.

تعتبر إحصاءات استعمالات الأراضي من الحقول المهمة في الإحصاءات الرسمية، حيث أن كافة الدول التي تجمع بيانات عن المصادر الطبيعية، تسعى إلى توفير بيانات حول استعمالات الأراضي، لما لها من أهمية في وضع السياسات البيئية والتخطيط والتنمية وسن القوانين، التي من شأنها أن تنظم عملية استغلال الأرض ومصادرنا الطبيعية.

قام الجهاز المركزي للإحصاء الفلسطيني بإنشاء برنامج إحصائي حول استعمالات الأراضي في فلسطين، بهدف بناء قاعدة بيانات موثقة ودقيقة حول استعمالات الأراضي، ورصد التغيرات التي تطرأ عليها عبر الزمن، وذلك من أجل توفير أداة معلوماتية مهمة لمتخذي القرارات ورسمي السياسات التنموية في فلسطين.

هذا التقرير هو واحد من سلسلة تقارير إحصائية، يعمل الجهاز المركزي للإحصاء الفلسطيني على نشرها حول استعمالات الأراضي، على مستوى الأراضي الفلسطينية، ويتناول أهم المؤشرات الإحصائية التي يمكن توفيرها حول استعمالات الأراضي، مع التركيز على دراسة الأراضي المستغلة في مختلف النشاطات العمرانية والزراعية والبيئية، بالإضافة إلى الأراضي المستغلة لأغراض الاحتلال المتمثلة بالمستوطنات والطرق الالتفافية وغيرها.

يأمل الجهاز المركزي للإحصاء الفلسطيني أن يشكل هذا التقرير أساساً في تطوير الدراسات الخاصة باستعمالات الأراضي لدى المؤسسات الفلسطينية، وأن يساهم في تزويد متخذي القرار في مسيرة التنمية الوطنية بالإحصاءات الدقيقة والموثوقة في مجال استعمالات الأراضي، لبناء الدولة الحديثة على أسس راسخة.

والله ولي التوفيق،،،

د. حسن أبو لبده  
رئيس الجهاز

حزيران، 2000



## قائمة المحتويات

الصفحة	الموضوع
	قائمة الجداول
	قائمة الأشكال
13	1. مقدمة
13	1.1 تمهيد
13	2.1 أهداف التقرير
14	3.1 هيكلية التقرير
15	2. المفاهيم والمصطلحات
17	3. النتائج الأساسية
17	1.3 نوع استعمال الأرض
21	2.3 الكثافة السكانية
23	3.3 كثافة النشاط
23	4.3 الاستيطان
27	4. المنهجية
27	1.4 مصادر البيانات وطرق جمعها ومعالجتها
27	1.1.4 وزارة الزراعة
28	2.1.4 وزارة التخطيط والتعاون الدولي
28	3.1.4 وزارة الأشغال العامة
28	4.1.4 جمعية الدراسات العربية
29	5.1.4 المركز الجغرافي الفلسطيني
29	6.1.4 التعداد العام للسكان والمساكن والمنشآت
31	5. جودة البيانات
31	1.5 مرحلة جمع البيانات
31	2.5 الملاحظات الفنية
33	المراجع
35	الجداول





## قائمة الجداول

<u>الصفحة</u>	<u>الجدول</u>
37	جدول 1: مساحة الأرض حسب نوع الاستعمال والمنطقة، 1995-1999
38	جدول 2: مساحة الأرض حسب نوع الاستعمال والمحافظة، 1995-1999
40	جدول 3: مساحة الأراضي المزروعة والغابات (كم <sup>2</sup> ) حسب نوع الغطاء الزراعي والمحافظة، 1997
42	جدول 4: مساحة الأراضي الزراعية الدائمة وحصّة الفرد منها وعدد السكان حسب المحافظة، 1997
44	جدول 5: مساحة الأراضي المبنية وحصّة الفرد منها وعدد السكان حسب المحافظة، 1996-1997
46	جدول 6: الطرق حسب بعض المؤشرات المختارة والمحافظة، 1998
48	جدول 7: مساحة المحافظات، وأطوال الطرق الرئيسية فيها، وأطوال الطرق الرئيسية في الكيلومتر المربع من مساحة المحافظة، 1998
49	جدول 8: مساحة المحافظات، وأطوال الطرق الإقليمية فيها، وأطوال الطرق الإقليمية في الكيلومتر المربع من مساحة المحافظة، 1998
50	جدول 9: مساحة الأراضي المبنية الفلسطينية، وعدد ومساحة الأراضي المبنية في المستعمرات الإسرائيلية، ونسبة مساحة الأراضي المبنية في المستعمرات الإسرائيلية الى مساحة الأراضي المبنية الفلسطينية حسب المحافظة، 1995
51	جدول 10: عدد المستعمرات الإسرائيلية حسب سنة التأسيس والمحافظة، 1967-1995



## قائمة الأشكال

<u>الصفحة</u>	<u>الشكل</u>
17	شكل 1: التوزيع النسبي للأراضي الفلسطينية حسب الاستعمال، 1995-1999
18	شكل 2: التوزيع النسبي للأرض حسب الاستعمال والمحافظة، 1995-1999
19	شكل 3: النسبة المئوية لمساحة الأرض حسب نوع الاستعمال والمنطقة، 1995-1999
19	شكل 4: النسبة المئوية لمساحة أرض المحافظة حسب الاستعمال، 1995-1999
20	شكل 5: التوزيع النسبي للأراضي المزروعة في الأراضي الفلسطينية حسب نوع الغطاء الزراعي، 1997
20	شكل 6: التوزيع النسبي للأراضي المزروعة في الأراضي الفلسطينية حسب نوع الري، 1997
21	شكل 7: النسبة المئوية للأراضي المزروعة حسب المحافظة ونوع الغطاء الزراعي، 1997
22	شكل 8: التوزيع النسبي لمساحات الطرق في الأراضي الفلسطينية حسب نوع الطريق، 1998
22	شكل 9: حصة الفرد من مساحة الأراضي المبنية حسب المحافظة، 1996-1997
23	شكل 10: حصة الفرد من مساحة الأراضي الزراعية الدائمة حسب المحافظة، 1997
24	شكل 11: أطوال الطرق الرئيسية والإقليمية في الكيلومتر المربع من مساحة المحافظة، 1998
24	شكل 12: عدد المستعمرات الإسرائيلية حسب المحافظة وسنة التأسيس، 1967-1995
25	شكل 13: مساحة الأراضي المبنية في المستعمرات الإسرائيلية إلى مساحة الأراضي المبنية الفلسطينية حسب المحافظة، 1995



## الفصل الأول

### مقدمة

#### 1.1 تمهيد:

تعتبر إحصاءات استعمالات الأراضي من الحقول الإحصائية الأساسية التي ازداد الاهتمام الدولي في توفير بيانات إحصائية حولها، وذلك لما لهذه البيانات من أهمية في وضع السياسات والقوانين التي تنظم استعمال الأرض وتحد من سوء استخدامها، كما توفر هذه الإحصاءات أداه معلوماتية مهمة في معظم أعمال التخطيط وإدارة الموارد الطبيعية.

وكما هو الحال في دول العالم، فقد ازداد الاهتمام في توفير بيانات إحصائية حول الأراضي في فلسطين، خاصة بعد سنوات طويلة من الاحتلال ساهمت في تشرذمها وإهمالها، مما تسبب في ندرة البيانات الإحصائية المتوفرة، لذلك فقد استحدثت الجهاز المركزي للإحصاء الفلسطيني برنامجاً خاصاً حول استعمالات الأراضي، يهدف إلى جمع وتبويب ونشر البيانات الإحصائية الخاصة بها لأغراض البحث العلمي ورسم السياسات المناسبة.

يأتي هذا التقرير ضمن الجهد الذي يبذله الجهاز المركزي للإحصاء الفلسطيني في تجميع البيانات المختلفة، من أجل بناء قاعدة بيانات شاملة حول استعمالات الأراضي في فلسطين، وفي ظل عدم وجود بيانات شاملة ودقيقة، فقد تم العمل على اشتقاق الإحصاءات الواردة في هذا التقرير من السجلات الإدارية للمؤسسات العامة والخاصة المعنية، وتم إعادة جدولة البيانات المتوفرة لتتناسب مع أهداف هذا التقرير.

#### 2.1 أهداف التقرير:

إن الهدف الأساسي من هذا التقرير، هو جمع بيانات حول الاستعمالات المختلفة للأراضي وعرض قيم بعض المؤشرات المرتبطة باستعمالات الأراضي.

ويمكن تلخيص أهداف التقرير بما يلي:

1. توفير بيانات إحصائية عن مساحة الأراضي المستعملة للأغراض المختلفة.
2. توفير بيانات إحصائية عن مساحة الأراضي المزروعة على مستوى المحافظة.
3. توفير بيانات إحصائية عن مساحة الأراضي المبنية على مستوى المحافظة.
4. توفير بيانات إحصائية عن مساحة الأراضي المستعملة من قبل الاحتلال.
5. توفير بيانات حول مساحة الطرق والطرق الالتفافية.
6. توفير بيانات حول مساحة الغابات والأحراش.
7. توفير بيانات حول أعداد المستعمرات وتوزيعها على مستوى المحافظة.

#### 3.1 هيكلية التقرير:

لقد تم تقسيم هذا التقرير إلى خمسة فصول كما يلي:

- الفصل الأول: ويشمل المقدمة والأهداف والهيكلية.
  - الفصل الثاني: ويحتوي على أهم التعاريف والمصطلحات الواردة في هذا التقرير.
  - الفصل الثالث: ويتناول النتائج الأساسية للتقرير، مع شرح توضيحي للبيانات والأرقام المعروضة، وقد تم عرض بعض النتائج بصورة مبسطة في أشكال بيانية.
  - الفصل الرابع: ويعرض هذا الفصل منهجية إعداد التقرير، بناء على السجلات الإدارية التي اعتمدت كمصادر للبيانات.
  - الفصل الخامس: ويتناول هذا الفصل جودة البيانات، وذلك لتقييم البيانات من خلال وصف أهم نقاط الضعف والقوة في البيانات، وعرض أبرز الملاحظات الفنية المتعلقة بها.
- وبالإضافة إلى ذلك فإنّ جداول التقرير تعرض أهم المؤشرات التي يغطيها التقرير.

## الفصل الثاني

### المفاهيم والمصطلحات

يعرض هذا الفصل أهم المفاهيم والمصطلحات الأساسية التي تم استخدامها في جمع البيانات، حيث تم الاستناد إلى المفاهيم الصادرة عن الأمم المتحدة، باستثناء بعض الحالات التي لم يرد لها تعريف معتمد من قبل الأمم المتحدة، والتي تأخذ بعين الاعتبار خصوصية الأراضي الفلسطينية. وفيما يلي أهم أبرز المصطلحات التي تم استخدامها في التقرير:

**الأراضي المزروعة:** يشير هذا المصطلح إلى الأصناف الرئيسية لاستعمالات الأراضي في الحيازات الزراعية، ولأغراض التصنيف، يتم مسح المساحة الإجمالية للأرض، لتحديد صنفها. وتشمل الأراضي الزراعية الأراضي التي يتم استغلالها لزراعة المحاصيل الزراعية الدائمة والمؤقتة (ECE 1986).

**الغابات والأحراش:** وهي عبارة عن الأراضي المستخدمة بشكل دائم (لمدة خمس سنوات فأكثر) للغابات. وتجدر الإشارة إلى أن المراعي الدائمة والتي ينمو فيها أشجار أو شجيرات، يجب أن تسجل ضمن هذا الصنف فقط، إذا كانت أشجار الغابات الموجودة هي الاستعمال الأهم في المنطقة.

**الأراضي المبنية:** يشير هذا المصطلح إلى الأراضي المقام عليها بيوت، وطرق، ومناجم، ومحاجر، وغيرها من المرافق بما في ذلك المساحات الخاصة بالأنشطة البشرية. ويشمل أيضاً أنواع محدودة من الأراضي المكشوفة (غير المقام عليها أبنية)، والمرتبطة بشكل كبير مع الأنشطة السابقة كمكبات النفايات، الأراضي المهجورة في المناطق المأهولة، وأماكن الخردة والمنتزهات البلدية والحدائق... وغيرها. ويستثنى من ذلك الأراضي المشغولة بالمباني الزراعية المبعثرة والحظائر وملحقاتها، ويشمل هذا النوع الأراضي التابعة للقرى المغلقة والأماكن الريفية المشابهة.

**الأراضي المبنية في المستعمرات الإسرائيلية:** المقصود هنا المنطقة التي تشمل جميع نطاق النشاط البشري داخل المستعمرة، بحيث يشمل مناطق البناء، مرافق الخدمات، الحدائق العامة، المساحات المكشوفة، الطرق، مناطق التجريف التي تتم عليها أعمال البناء، ولا تعني الأراضي المخصصة للبناء حسب المخطط الهيكلي للمستعمرة، أو الأراضي التي صودرت لضمها للمستعمرة.

**أراضي المحاصيل الدائمة:** يشير هذا المصطلح إلى الأراضي المستغلة أو المزروعة لفترة زمنية طويلة، والتي ليس من الضرورة أن تتم زراعتها لعدة سنوات بعد كل حصاد. يشمل هذا النوع الأرض المزروعة بالشجيرات التي تنبت الأزهار: كالورد، والياسمين، وكذلك المشاتل (باستثناء أشجار الغابات التي تصنف تحت بند "الغابات" وغيرها من الأشجار التي نستفيد من أخشابها). ويستثنى من ذلك المروج والمراعي الدائمة.

أراضي المحاصيل المؤقتة: تتضمن كل الأراضي المستخدمة لزراعة محاصيل تقل دورة نموها عن سنة واحدة. والتي يجب إعادة بذرها أو زراعتها لإنتاج محصول آخر بعد الحصد.

الطريق الرئيسي: هو الطريق الذي يمتد على مستوى القطر، أو من محافظة إلى أخرى.

الطريق الإقليمي: هو الطريق الذي يتفرع من طريقين رئيسيين، أو يؤدي إلى طريقين رئيسيين.

الطريق المدخل: هو الطريق الذي يوصل ما بين طريق رئيسي (أو طريق إقليمي) ونقطة معينة داخل التجمع.

حصة الفرد من مساحة الأراضي المبنية: يشير هذا المصطلح إلى المساحة المخصصة للفرد من الأراضي المبنية في المحافظة، وهو مؤشر لقياس الكثافة السكانية للمحافظة.

كثافة النشاط: مصطلح للتعبير عن مدى تركيز نشاطات الانسان في مجال معين من اصناف استعمالات الأراضي.



## الفصل الثالث

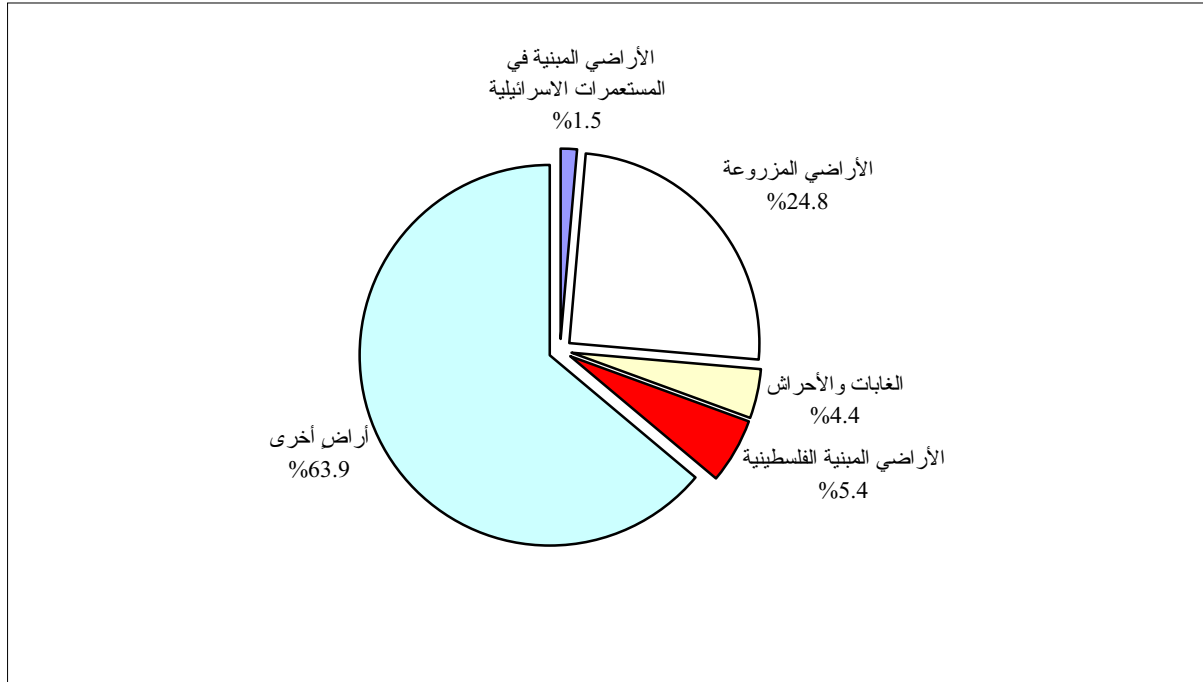
### النتائج الأساسية

#### 1.3 نوع استعمال الأرض:

تم تقسيم الأراضي الفلسطينية حسب الاستعمال إلى خمسة أصناف رئيسية هي: الأراضي المزروعة، الغابات والأحراش، الأراضي المبنية الفلسطينية، الأراضي المبنية في المستعمرات الإسرائيلية، الأراضي المستخدمة في استعمالات أخرى.

وجد أن الأراضي المزروعة تغطي 24.8% من المساحة الكلية للأراضي الفلسطينية، وأن 4.4% من مساحة الأراضي الفلسطينية هي عبارة عن غابات وأحراش، بينما تشكل الأراضي المبنية الفلسطينية 5.4%، وتشكل الأراضي المبنية في المستعمرات الإسرائيلية 1.5% من المساحة الكلية للأراضي الفلسطينية، أما الأراضي المستغلة في استعمالات أخرى بما في ذلك الأراضي البور، والمراعي والمروج الخضراء، والأراضي الزراعية المراحة، فتشكل 63.9% (شكل 1).

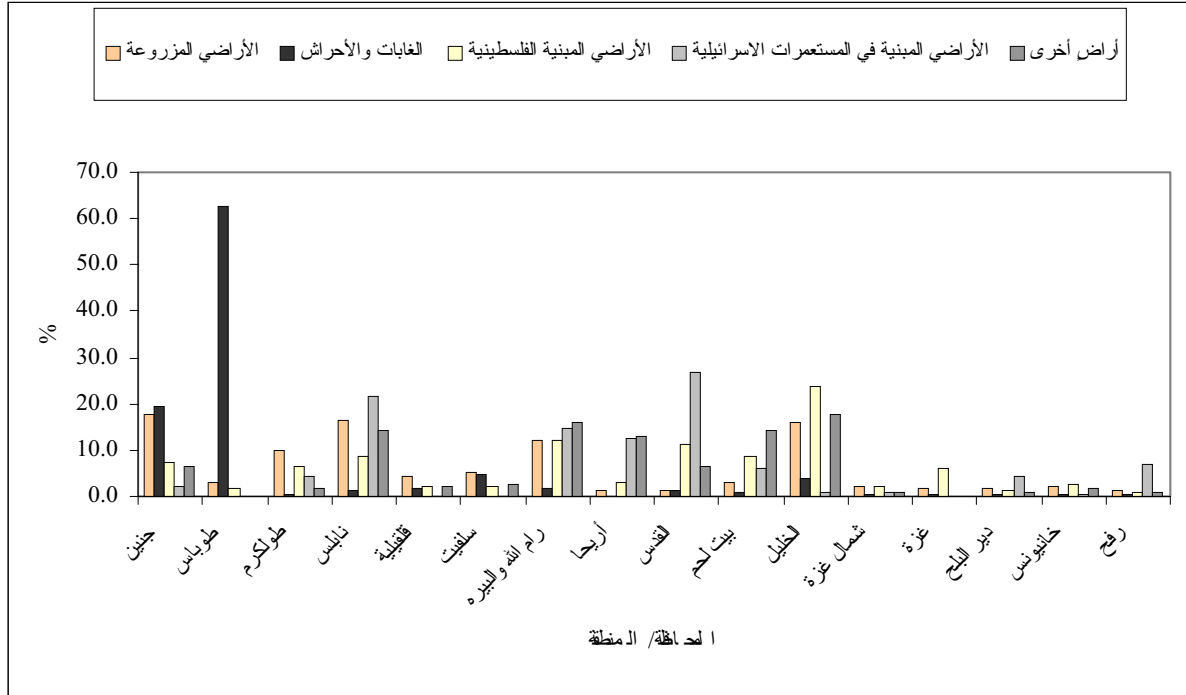
شكل 1: التوزيع النسبي للأراضي الفلسطينية حسب الاستعمال، 1995-1999



ويلاحظ أن الأراضي المزروعة تتركز في محافظة جنين حيث تشكل 17.5% من المساحة الكلية للأراضي المزروعة في الأراضي الفلسطينية، بينما تعتبر منطقة طوباس أكثر منطقة تتواجد فيها الغابات والأحراش، حيث تشكل 62.6% من المساحة الكلية للغابات والأحراش في الأراضي الفلسطينية، وتعتبر محافظة الخليل أكثر محافظة تتواجد فيها أراضي

مبنية فلسطينية، حيث تشكل 23.9% من مساحة الأراضي المبنية الفلسطينية الكلية، ويلاحظ أن الأراضي المبنية في المستعمرات الإسرائيلية تتركز في محافظة القدس، حيث تشكل 26.6% من المساحة الكلية للأراضي المبنية في المستعمرات الإسرائيلية (شكل 2).

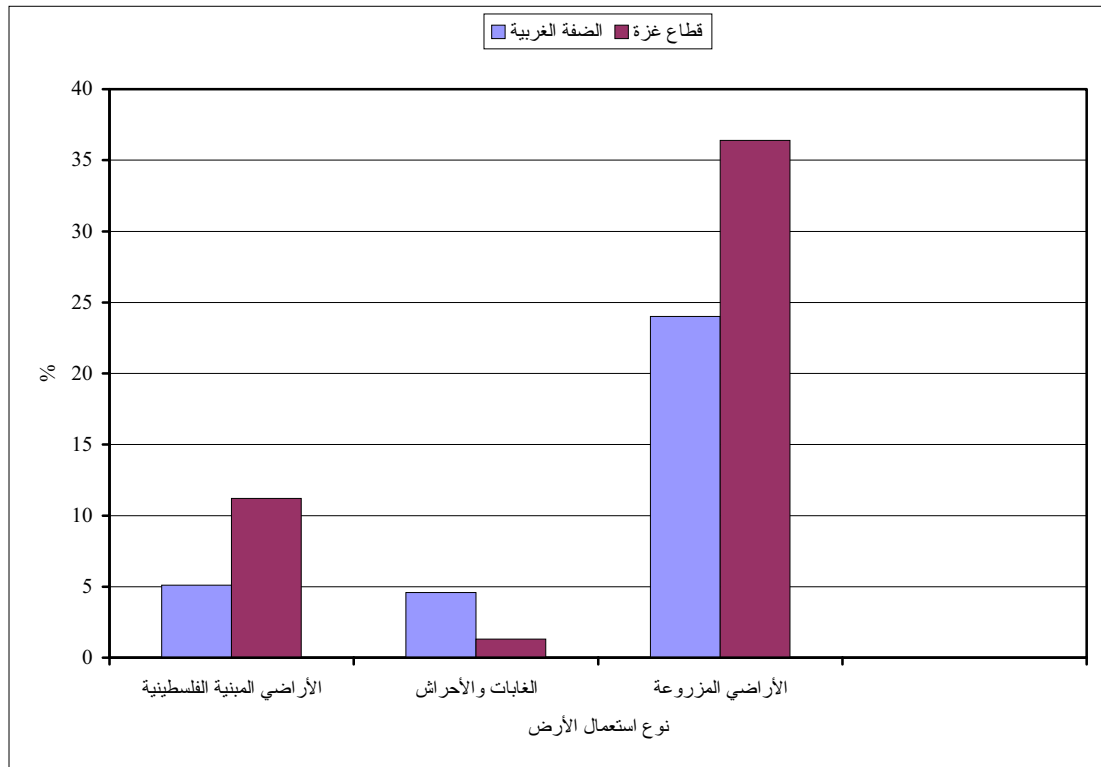
شكل 2: التوزيع النسبي للأرض حسب الاستعمال والمحافظة، 1995-1999



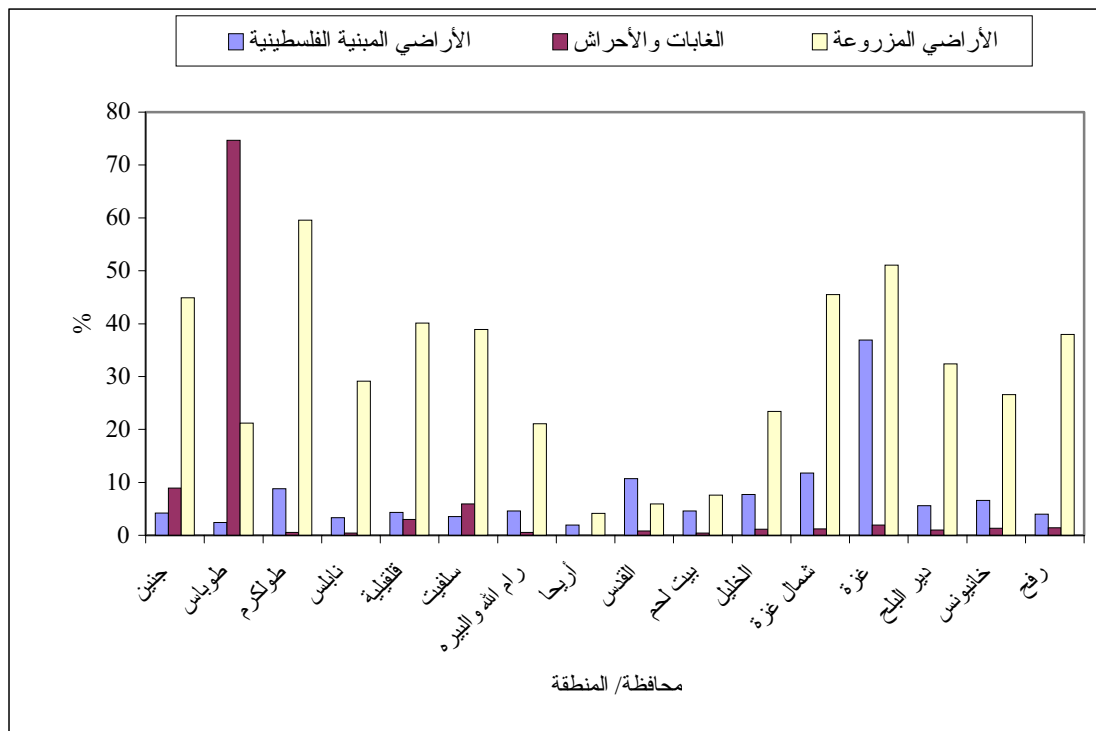
وتبلغ نسبة مساحة الأراضي المزروعة في قطاع غزة 36.4% من مساحته الكلية، أما في الضفة الغربية فتبلغ النسبة 24.0% من مساحته الكلية، بينما تبلغ نسبة مساحة الأراضي المبنية الفلسطينية في قطاع غزة 11.2% من مساحتها الكلية، بينما في الضفة الغربية تبلغ هذه النسبة 5.1%، أما بالنسبة للغابات والأحراش فيلاحظ أن مساحتها في الضفة الغربية تشكل 4.6% من المساحة الكلية للضفة الغربية بينما في قطاع غزة لا تتعدى 1.3% من مساحته الكلية (شكل 3).

ولدى مقارنة مساحة الأراضي حسب الاستعمالات المختلفة مع المساحة الكلية للمحافظة، نجد أن أكبر نسبة للأراضي المزروعة توجد في محافظة طولكرم، حيث تبلغ المساحة المزروعة فيها 59.6% من مساحتها الكلية، أما أكبر مساحة للغابات والأحراش فتوجد في منطقة طوباس، حيث تشكل مساحة الغابات والأحراش 74.7% من مساحتها الكلية. بينما تعتبر محافظة غزة أكثر محافظة تشتمل على أراضي مبنية فلسطينية، حيث تشكل هذه الأراضي 36.9% من مساحتها الكلية (شكل 4).

شكل 3: النسبة المئوية لمساحة الأرض حسب نوع الاستعمال والمنطقة، 1995-1999

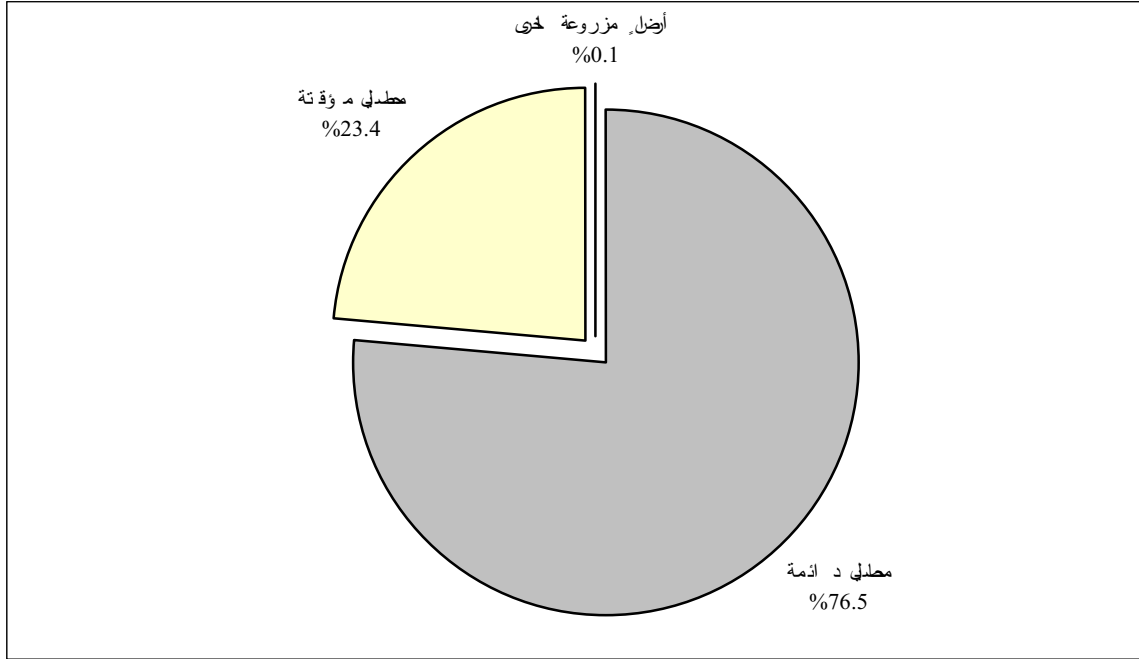


شكل 4: النسبة المئوية لمساحة أرض المحافظة حسب الاستعمال، 1995-1999

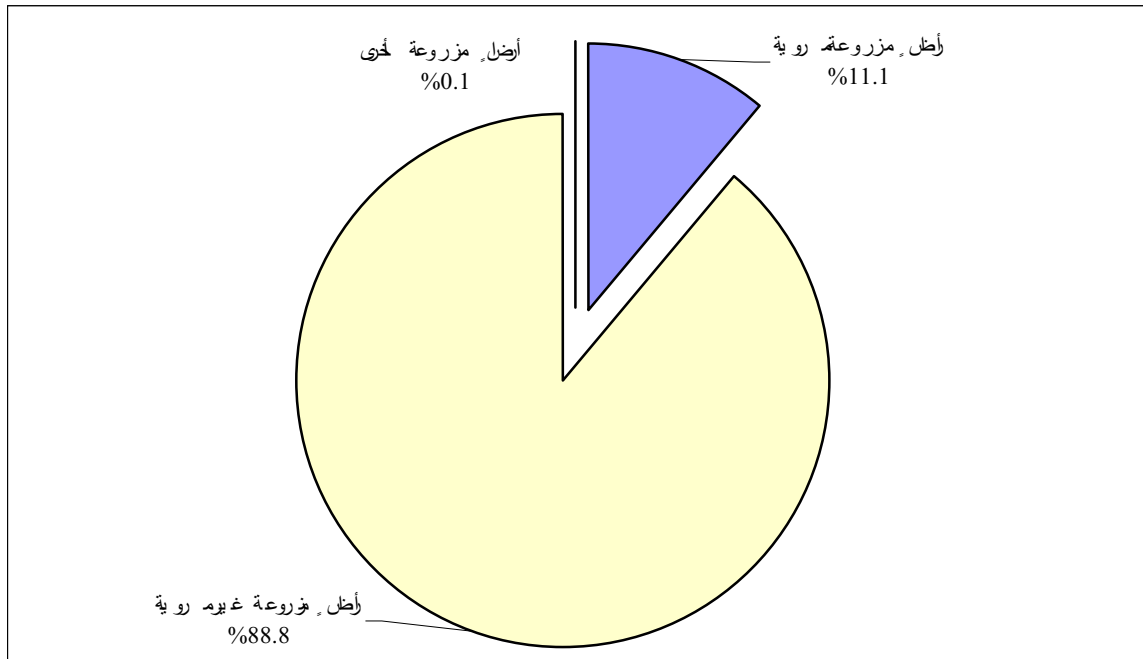


ويلاحظ أن غالبية الأراضي المزروعة في الأراضي الفلسطينية، هي عبارة عن أراضي مزروعة بمحاصيل دائمة، حيث تشكل هذه الأراضي 76.5% من المساحة المزروعة الكلية (شكل 5)، كما أن غالبية المحاصيل في الأراضي الفلسطينية تعد محاصيل غير مروية، حيث تشكل أراضي المحاصيل غير المروية 88.8% من المساحة الكلية للأراضي المزروعة (شكل 6).

شكل 5: التوزيع النسبي للأراضي المزروعة في الأراضي الفلسطينية حسب نوع الغطاء الزراعي، 1997

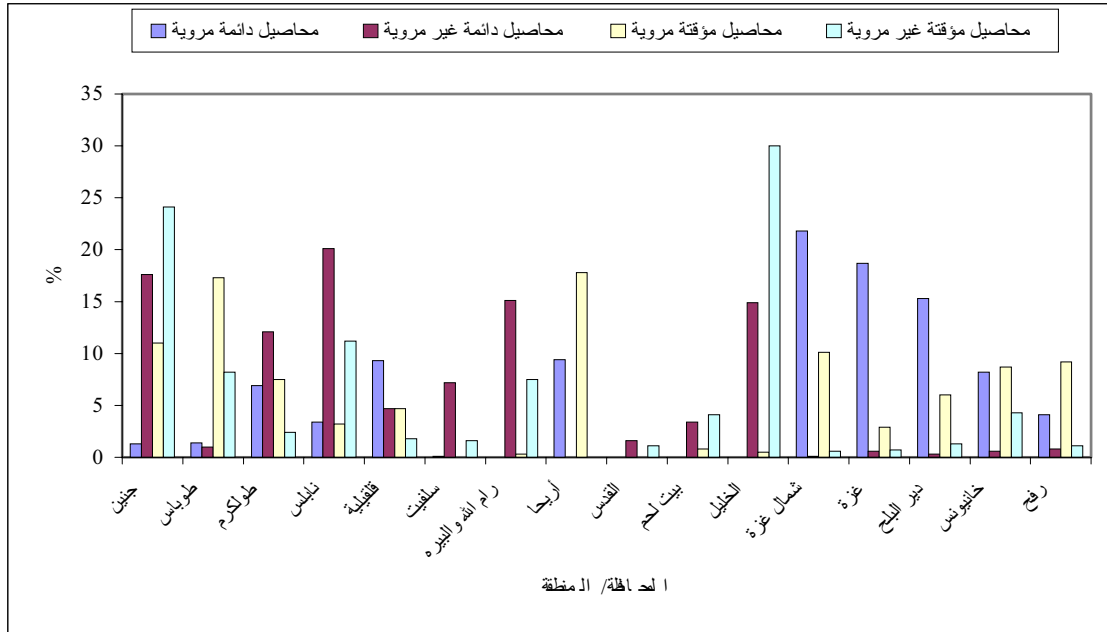


شكل 6: التوزيع النسبي للأراضي المزروعة في الأراضي الفلسطينية حسب نوع الري، 1997



أما فيما يخص المحاصيل الدائمة المروية، فإنها تكثر في محافظة شمال غزة حيث تبلغ 21.8% من المساحة الكلية للأراضي المزروعة بمحاصيل دائمة مروية، أما المحاصيل الدائمة غير المروية فتتركز في محافظة نابلس، حيث تشتمل على 20.1% من المساحة الكلية للأراضي المزروعة بمحاصيل دائمة غير مروية، وتتركز المحاصيل المؤقتة المروية في محافظة أريحا، حيث تشكل 17.8% من المساحة الكلية للأراضي المزروعة بمحاصيل مؤقتة مروية، في حين تتواجد المحاصيل المؤقتة غير المروية بكثرة في محافظة الخليل، حيث تشكل 30.0% من المساحة المزروعة بمحاصيل مؤقتة غير مروية (شكل 7).

شكل 7: النسبة المئوية للأراضي المزروعة حسب المحافظة ونوع الغطاء الزراعي، 1997

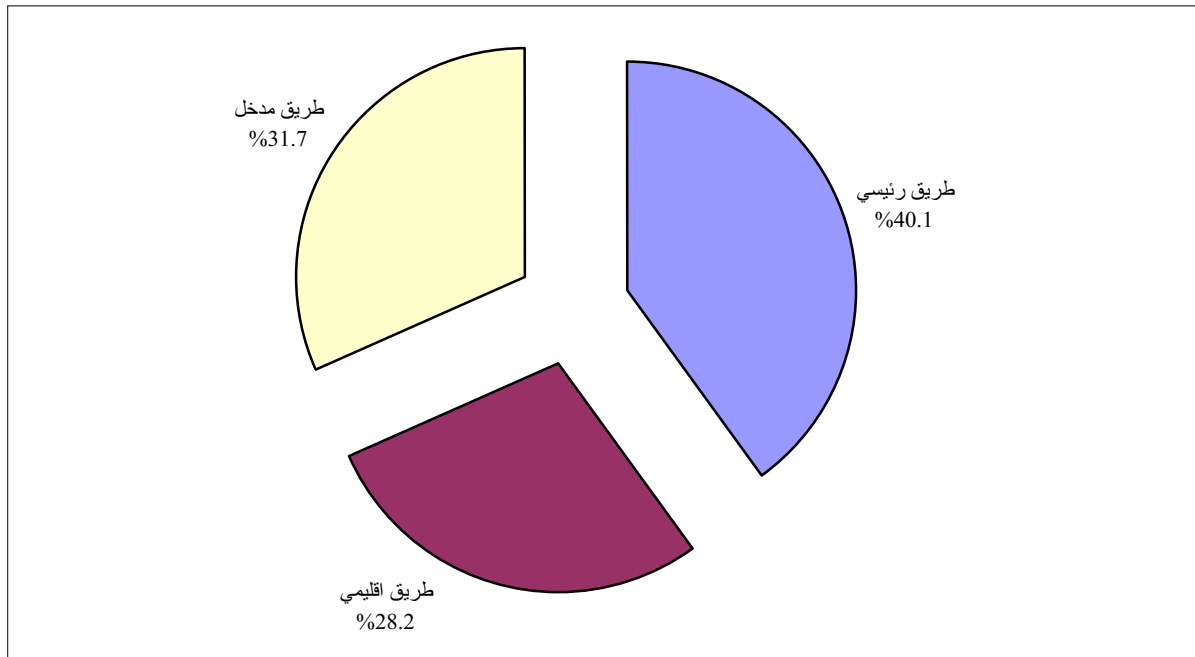


وتشير النتائج إلى أن الأراضي المغطاة بالطرق الرئيسية، تشكل 40.1%، يليها المداخل، ثم الطرق الإقليمية، وذلك من المجموع الكلي للأراضي المغطاة بالطرق (شكل 8).

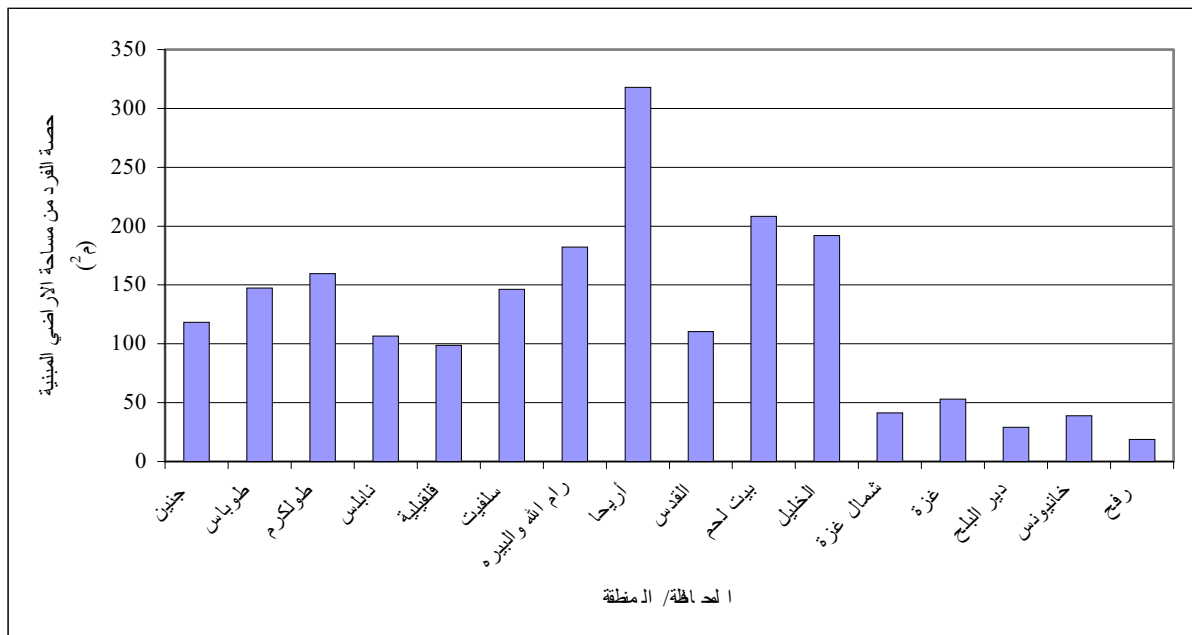
### 2.3 الكثافة السكانية:

تعتبر محافظة رفح أكثر المحافظات اكتظاظا في السكان، حيث تبلغ حصة الفرد من مساحة الأراضي المبنية فيها 18.7 م<sup>2</sup>، أما محافظة أريحا فتعد اقل محافظة فيها اكتظاظ سكاني، حيث تبلغ حصة الفرد من مساحة الأراضي المبنية فيها 317.9 م<sup>2</sup> (شكل 9).

شكل 8: التوزيع النسبي لمساحات الطرق في الأراضي الفلسطينية حسب نوع الطريق، 1998

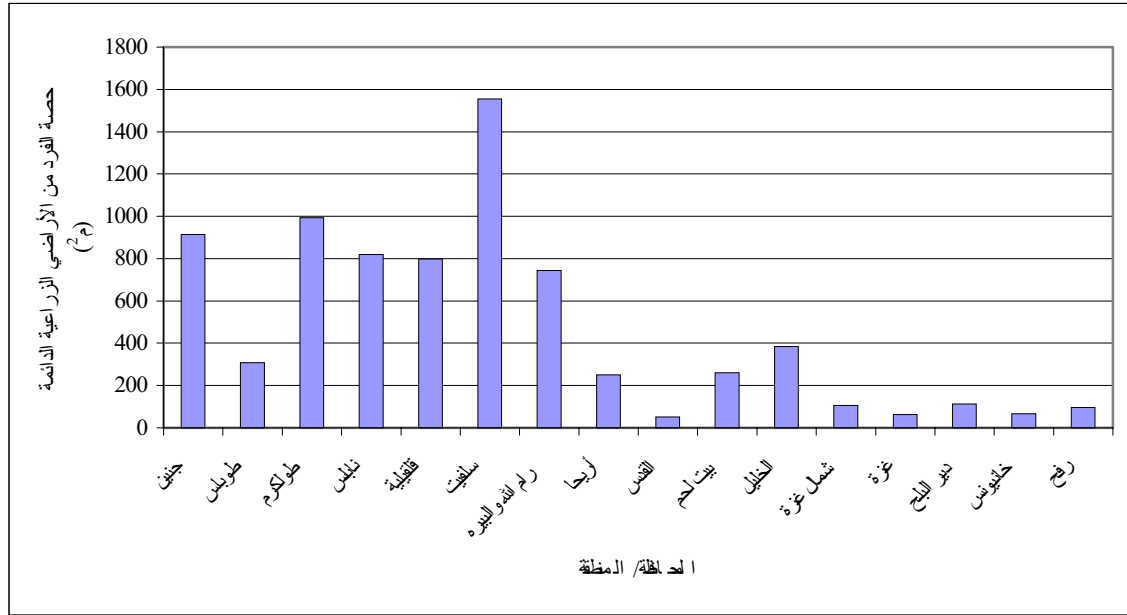


شكل 9: حصة الفرد من مساحة الأراضي المبنية حسب المحافظة، 1996-1997



كما تعتبر محافظة القدس أقل محافظة تتواجد فيها أراضي زراعية، مقارنة مع عدد السكان، حيث تشكل حصة الفرد من مساحة الأراضي الزراعية الدائمة فيها 50.8م<sup>2</sup>، في حين تعتبر منطقة سلفيت اكبر منطقة يوجد فيها أراضي زراعية مقارنة مع عدد السكان، حيث تبلغ حصة الفرد من مساحة الأراضي الزراعية الدائمة فيها 1,555.4م<sup>2</sup> (شكل 10).

شكل 10: حصة الفرد من مساحة الأراضي الزراعية الدائمة حسب المحافظة، 1997



### 3.3 كثافة النشاط:

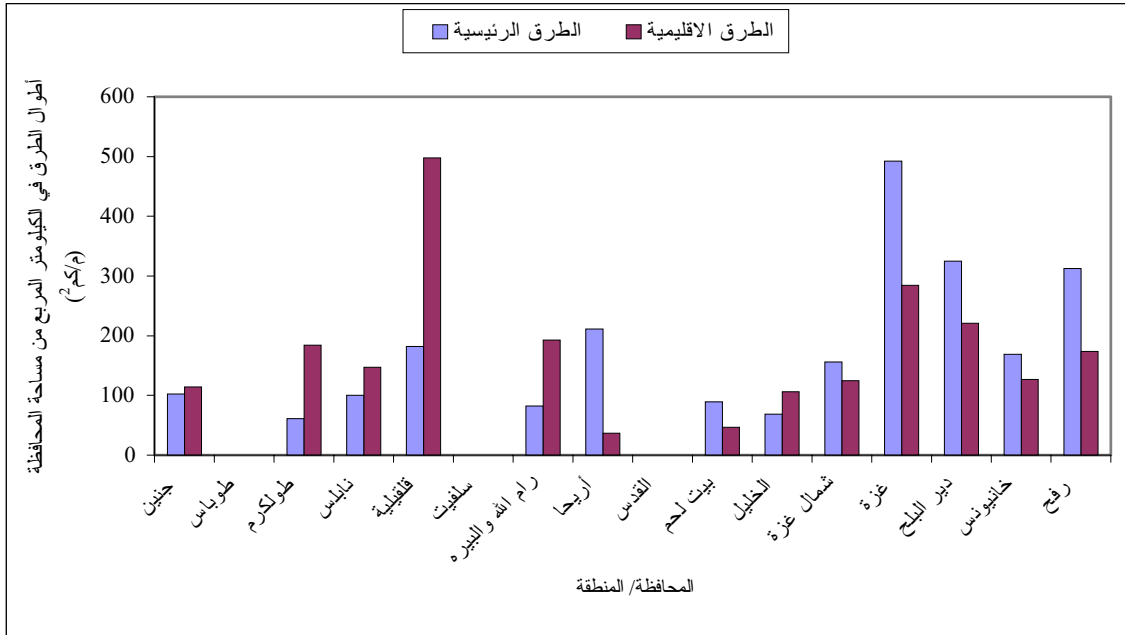
تشير النتائج (حسب بيانات 1998) إلى أن محافظة غزة هي أكثر محافظة يتواجد فيها طرق رئيسية، مقارنة مع مساحتها الكلية، حيث تشكل أطوال الطرق الرئيسية في الكيلومتر المربع من مساحتها الكلية 492.4 م<sup>2</sup>/كم<sup>2</sup>، بينما تعتبر محافظة قلقيلية أكثر محافظة فيها طرق إقليمية، مقارنة مع مساحتها الكلية، حيث تشكل أطوال الطرق الإقليمية في الكيلومتر المربع من مساحتها 497.9 م<sup>2</sup>/كم<sup>2</sup> (شكل 11).

### 4.3 الاستيطان:

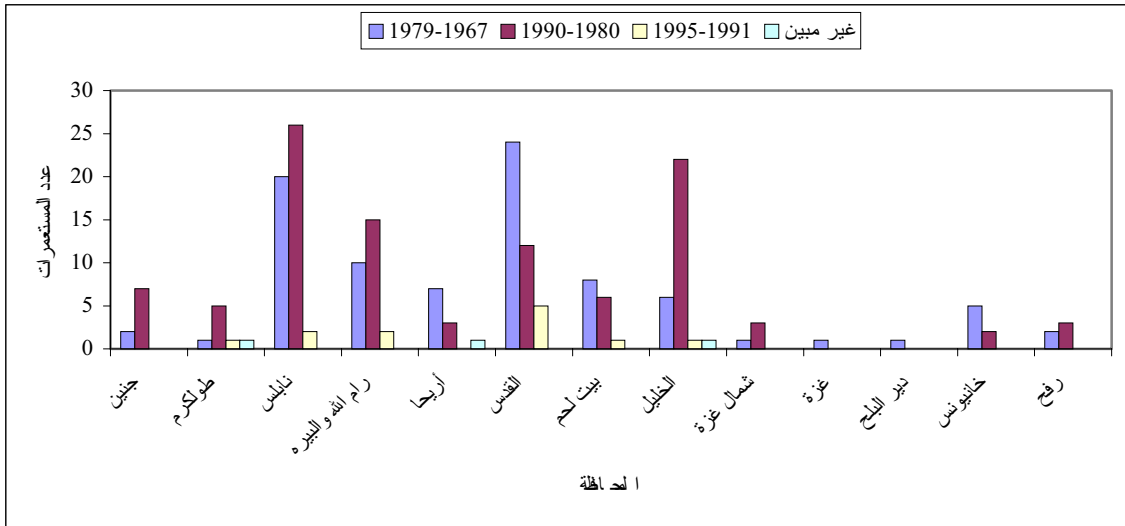
يبلغ عدد المستعمرات الإسرائيلية في الضفة الغربية وقطاع غزة والمنشأة خلال الفترة الزمنية 1969-1995، 207 مستعمرات، 189 مستعمرة منها في الضفة الغربية، و 18 مستعمرة في قطاع غزة، ويلاحظ أن هذه المستعمرات تتركز في محافظة نابلس، حيث يتواجد فيها 48 مستعمرة.

كما يلاحظ أن الفترة الزمنية الممتدة ما بين 1980 و1990، هي أكثر فترة تم فيها إنشاء مستعمرات، حيث يبلغ عدد المستعمرات المنشأة خلال هذه الفترة 104 مستعمرات (شكل 12).

شكل 11: أطوال الطرق الرئيسية والإقليمية في الكيلومتر المربع من مساحة المحافظة، 1998



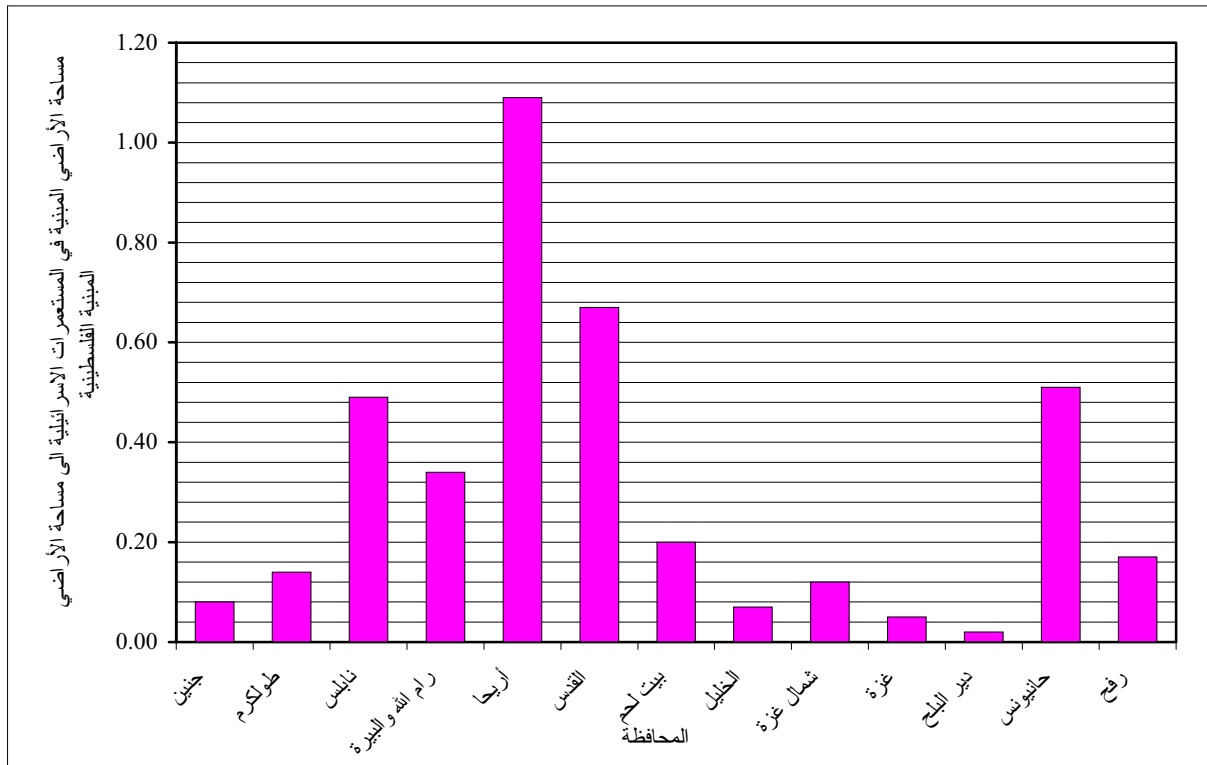
شكل 12: عدد المستعمرات الإسرائيلية حسب المحافظة وسنة التأسيس، 1967-1995



وتظهر أكبر نسبة لمساحة الأراضي المبنية في المستعمرات الإسرائيلية مقارنة مع مساحة الأراضي المبنية الفلسطينية حسب المحافظة وحتى نهاية عام 1995 في محافظة أريحا حيث تبلغ هذه النسبة 1.09 أي أنه مقابل كل 1 كم<sup>2</sup> من الأراضي المبنية الفلسطينية يوجد 1.09 كم<sup>2</sup> من الأراضي المبنية في المستعمرات الإسرائيلية. أما أقل نسبة فتوجد في محافظة دير البلح حيث تبلغ هذه النسبة 0.02 أي أنه مقابل كل 1 كم<sup>2</sup> من الأراضي المبنية الفلسطينية يوجد 0.02 كم<sup>2</sup> أراضي مبنية في المستعمرات الإسرائيلية (شكل 13).



شكل 13: مساحة الأراضي المبنية في المستعمرات الإسرائيلية إلى مساحة الأراضي المبنية الفلسطينية حسب المحافظة، 1995





## الفصل الرابع

### المنهجية

يقدم هذا الفصل عرضاً للمنهجية التي تم اتباعها في جمع ومعالجة وجدولة بيانات هذا التقرير من المصادر المختلفة، والتي تشمل وزارة الزراعة، وزارة التخطيط والتعاون الدولي، وزارة الأشغال العامة، جمعية الدراسات العربية، المركز الجغرافي الفلسطيني. بالإضافة إلى التعداد العام للسكان والمساكن والمنشآت، والذي قام بتنفيذه الجهاز المركزي للإحصاء الفلسطيني عام 1997.

#### 1.4 مصادر البيانات وطرق جمعها ومعالجتها:

لقد تم الاعتماد على السجلات الإدارية المتوفرة لدى المؤسسات المختلفة، حيث يتعذر تنفيذ مسح ميداني خاص باستعمالات الأراضي، وفيما يلي عرضاً موجزاً لآلية جمع ومعالجة وجدولة بيانات هذا التقرير من مصادرها:

##### 1.1.4 وزارة الزراعة:

تم الحصول على البيانات المتعلقة بمساحة الأراضي المزروعة الكلية، والأراضي المزروعة بمحاصيل دائمة، ومحاصيل مؤقتة مروية وبعلية من وزارة الزراعة، حيث تقوم وزارة الزراعة بجمع بيانات تفصيلية حول مؤشرات زراعية مختلفة، من ضمنها مساحة الأراضي المزروعة بالمحاصيل الحقلية، وأشجار الفاكهة والخضروات، بواسطة استمارة يتم استيفؤها سنوياً على مستوى التجمع كوحدة إحصائية، والتي تغطي كافة الأراضي الفلسطينية حسب التقسيمات الإدارية لعام 1996، باستثناء بعض التجمعات الخاصة بمحافظة القدس.

يقوم مرشدو الدوائر الزراعية بجمع بيانات الاستمارة، ومن ثم يتم تدقيق الاستمارات المستوفاة من قبل وزارة الزراعة، وتعالج البيانات الناقصة فيها.

وقد تم تقدير مساحة الأراضي المزروعة بمحاصيل مؤقتة، على اعتبار أنها عبارة عن نصف مساحة الأراضي المزروعة بالمحاصيل الحقلية، مضافاً إليها نصف مساحة الأراضي المزروعة بالخضروات، وذلك نظراً لكون البيانات المأخوذة من وزارة الزراعة، تمثل مساحة الأرض التي تمت زراعتها خلال السنة الزراعية، بغض النظر عما إذا تمت زراعتها لمرة واحدة أو أكثر خلال العام، ومن المعروف أن المحاصيل المؤقتة (المحاصيل الحقلية والخضروات) لها على الأقل دورتان زراعتان في السنة الزراعية الواحدة.

أما مساحة الأراضي المزروعة بمحاصيل دائمة، فقد تم تقديرها على اعتبار أنها عبارة عن مساحة الأراضي المزروعة بأشجار الفاكهة.

أما مساحة الغابات والأحراش، فهي بيانات قديمة، تم تسجيلها في وزارة الزراعة، قبل مجيء السلطة الوطنية الفلسطينية، إلا أن وزارة الزراعة قامت مؤخرا بتحديث هذه البيانات، فحذفت الأجزاء التي تم استغلالها من قبل الاحتلال الإسرائيلي، لإنشاء مستوطنات أو قواعد عسكرية.

#### 2.1.4 وزارة التخطيط والتعاون الدولي:

لقد تم الحصول من وزارة التخطيط والتعاون الدولي، على البيانات المتعلقة بمساحة الأراضي المبنية في المستعمرات الإسرائيلية، وعدد المستعمرات الإسرائيلية، حيث قامت الوزارة بأخذ البيانات الخام المتعلقة بالضفة الغربية من المسح الشامل للمستوطنات الإسرائيلية، والذي نفذه المركز الجغرافي الفلسطيني عام 1995، اعتمادا على تحليل صور القمر الصناعي (SPOT1994)، ومن ثم قامت الوزارة بتحويل هذه البيانات الخام، إلى قاعدة بيانات، على نظم المعلومات الجغرافية (GIS)، أما البيانات الخاصة بقطاع غزة، فتم الحصول عليها من تقرير حول الاستيطان، أعده مركز حقوق الإنسان في غزة، حيث قام المركز بجمع بياناته من مجلس المستوطنات في قطاع غزة، ومن ثم تم التحقق من الأرقام، عن طريق الاستطلاع الميداني وتحليل منطية الأرقام.

#### 3.1.4 وزارة الأشغال العامة:

تم الحصول على البيانات المتعلقة بأطوال الطرق على اختلاف أنواعها، من وزارة الأشغال العامة، وقد اعتمدت الوزارة في جمع البيانات على مسح ميداني، قامت المديرية العامة في المحافظات بتنفيذه، اعتمادا على تصنيف الطرق المتبع في وزارة التخطيط والتعاون الدولي.

أما مساحة الطرق المختلفة، فقد تم حسابها عن طريق ضرب الطول بعرض الطريق، والذي تم اعتباره مساويا للعرض النظامي للطرق، والمعتمد في وزارة الأشغال العامة، والذي يتبع لنوع الطريق. ويصنف هذا النظام الطرق حسب عرض الطريق كما يلي: طريق رئيسي 50م، طريق إقليمي 30م، طريق مدخل 20م.

#### 4.1.4 جمعية الدراسات العربية:

تم الحصول من جمعية الدراسات العربية على البيانات المتعلقة بأطوال الطرق الالتفافية، وذلك حسب مسار ورقم الطريق والعرض والمساحة، حيث تم تجميع البيانات من الملفات الأصلية المعتمدة على سجلات الإدارة المدنية الإسرائيلية والمتابعات الميدانية، ثم تم عرضها بعد ذلك على المسؤولين في دائرة الخرائط والمساحة، حيث قاموا بالتدقيق النهائي لهذه البيانات، بناء على معرفتهم بأسماء هذه الطرق وأطوالها، من خلال عملهم الميداني.

أما مساحة المحافظات، ومساحة الأراضي المبنية الفلسطينية، فقد تم الحصول عليها من خريطة أساس للضفة الغربية وقطاع غزة، أعدتها جمعية الدراسات العربية، اعتمادا على صور القمر الصناعي (SPOT1993). وقد تمت حوسبة هذه الخريطة وربطها بنظم المعلومات الجغرافية (GIS) في الجهاز المركزي للإحصاء الفلسطيني، ومن ثم حسبت المساحات بناء على ذلك.

#### 5.1.4 المركز الجغرافي الفلسطيني:

تم الحصول من المركز الجغرافي الفلسطيني على البيانات المتعلقة بعدد المستعمرات الإسرائيلية ومساحة الأراضي المبنية في المستعمرات الإسرائيلية، وذلك من خلال مسح المستعمرات الإسرائيلية في الضفة الغربية وقطاع غزة، والذي نفذه المركز عام 1995، اعتماداً على استخدام تكنولوجيا استخراج المعلومات من الخرائط وصور الأقمار الصناعية، والتي تم بواسطتها حساب مساحة المستوطنات، باستخدام أجهزة قياس المساحة، كما تم عمل بعض الفحوص الميدانية لبعض المواقع.

#### 6.1.4 التعداد العام للسكان والمساكن والمنشآت:

لقد تم الحصول على عدد السكان من خلال النتائج النهائية للتعداد العام للسكان والمساكن والمنشآت، والذي قام الجهاز المركزي للإحصاء الفلسطيني بتنفيذه في عام 1997، وقد شمل هذا التعداد، الأفراد المتواجدين في الأراضي الفلسطينية في لحظة الإسناد الزمني (ليلة 10/9)، بغض النظر عن الجنسية والمواطنة وأسباب التواجد، وبغض النظر عن مكان التواجد في الأراضي الفلسطينية، بالإضافة إلى جميع الفلسطينيين المتواجدين في الخارج بصورة مؤقتة (أقل من سنة تسبق ليلة الإسناد الزمني)، ولهم مكان إقامة معتادة في الأراضي الفلسطينية، ولهم أسر أو أفراد داخل الأراضي الفلسطينية، وكذلك جميع الفلسطينيين الذين يدرسون في الخارج، بغض النظر عن مدة الدراسة، ومدة الإقامة في الخارج، وجميع الأفراد المعتقلين في السجون، بغض النظر عن فترة الاعتقال، حيث تم عددهم مع أفراد أسرهم.

ولم يشمل التعداد العام للسكان والمساكن والمنشآت ذلك الجزء من محافظة القدس والذي ضمته إسرائيل عنوة بعيد احتلالها للأراضي الفلسطينية عام 1967.



## الفصل الخامس

### جودة البيانات

يعرض هذا الفصل أهم نقاط القوة والضعف من الناحية الإحصائية في بيانات التقرير، كما يعرض الفصل أهم الملاحظات الفنية الخاصة بالمؤشرات المعروضة في جداول هذا التقرير.

#### 1.5 مرحلة جمع البيانات:

لقد تم في هذه المرحلة جمع البيانات من الميدان، من خلال زيارات المؤسسات العامة والخاصة، من أجل استخلاص الإحصاءات المطلوبة من سجلاتها الإدارية. ويشار هنا إلى عدد من الصعوبات التي واجهها الفريق الميداني خلال عملية جمع البيانات، يعود بعضها لعدم توفر البيانات بالشكل المطلوب في المؤسسات، واختلاف التقسيمات الإدارية، وتصنيفات استعمالات الأراضي في حالات أخرى. بالإضافة إلى ذلك فقد واجهت المؤسسات صعوبات في الاستجابة لمتطلبات جمع البيانات على مستويات محددة من التفاصيل، مما أدى إلى تأخير العمل في بعض الأحيان.

#### 2.5 الملاحظات الفنية:

يعرض هذا البند أهم الملاحظات على المؤشرات المعروضة في هذا التقرير من ناحية الشمول والدقة.

- افتقار بعض البيانات للشمولية لعدم توفر هذه البيانات في أي من المصادر التي تم التوجه إليها.
- عدم توفر بيانات حديثة لبعض المؤشرات، مما اضطرنا في بعض الأحيان إلى استخدام بيانات لأحدث سنة متوفرة وذلك لإبراز أهمية المؤشر نفسه.
- عدم توفر بيانات على شكل سلاسل زمنية لمعظم المؤشرات التي تم إدراجها في التقرير.
- التقرير لا يغطي كافة مؤشرات إحصاءات استعمالات الأراضي، وذلك نظراً لعدم توفر بيانات عن هذه المؤشرات، وسيتم العمل في المستقبل على محاولة توفير بيانات، عن كافة مؤشرات إحصاءات استعمالات الأراضي.
- نظراً لعدم توفر بيانات تغطي كافة استعمالات الأراضي في الأراضي الفلسطينية، فقد تم إدراج كافة الاستعمالات غير المتوفرة عنها بيانات ضمن بنود أخرى.
- بالنسبة للبيانات المتعلقة بالطرق الالتفافية، يجب مراعاة أنه ليس بالضرورة أن تساوي المساحة حاصل ضرب الطول في العرض، كون العرض يمثل أحياناً المسافة بين خطي البناء، ومن الجدير بالذكر أن بعض البيانات الواردة في هذا التقرير حول الطرق الالتفافية، هي أرقام تقريبية تم تقديرها من قبل المعنيين في دائرة الخرائط والمساحة التابعة لجمعية الدراسات العربية.
- البيانات التي تتعلق بمساحة الأراضي المزروعة على اختلاف أنواعها، لا تغطي ذلك الجزء من محافظة القدس، والذي ضمته إسرائيل عنوة بعيد احتلالها للضفة الغربية عام 1967.

- اعتمد جمع البيانات المتعلقة بمساحة الأراضي المزروعة بكافة أنواعها، على استمارة تستوفيها وزارة الزراعة، بالاعتماد على التجمع السكاني كوحدة إحصائية، بالرغم من أن توصيات منظمة الأغذية والزراعة الدولية تعتمد على الحيازة الزراعية. ونظرا لعدم استخدام السجلات على مستوى التجمع، فإن البيانات تكون عرضة للخطأ. هذا بالإضافة إلى إمكانية وجود خطأ بشري في جمع البيانات.



## المراجع

1. الأمم المتحدة، 1992. مفاهيم إحصاءات البيئة وطرقها، إحصاءات البيئة الطبيعية (تقرير تقني). نيويورك. الولايات المتحدة.
2. دائرة الإحصاء المركزية الفلسطينية، 1998. إحصاءات النقل والمواصلات والاتصالات في الضفة الغربية وقطاع غزة. سلسلة تقارير الوضع الراهن (رقم 8). رام الله - فلسطين.
3. دائرة الإحصاء المركزية الفلسطينية، 1998. استهلاك الطاقة في الأراضي الفلسطينية: التقرير السنوي 1996. رام الله - فلسطين.
4. دائرة الإحصاء المركزية الفلسطينية، 1998. مسح البيئة الصناعي 1998: النتائج الأساسية. رام الله - فلسطين.
5. دائرة الإحصاء المركزية الفلسطينية، 1997. المسح الصناعي - 1996: نتائج أساسية. رام الله فلسطين.
6. دائرة الإحصاء المركزية الفلسطينية، 1998. الإحصاءات الزراعية - 1997/1996. رام الله - فلسطين.
7. دائرة الإحصاء المركزية الفلسطينية، 1998. التعداد العام للسكان والمساكن والمنشآت - 1997، النتائج النهائية للتعداد - ملخص: (السكان، المساكن، المباني والمنشآت). رام الله - فلسطين.
8. المركز الجغرافي الفلسطيني، 1995. مسح المستعمرات الإسرائيلية في الضفة الغربية وقطاع غزة.



**الجداول**  
**Tables**



جدول 1: مساحة الأرض حسب نوع الاستعمال والمنطقة، 1995-1999\*  
**Table 1: Area of Land by Type of Use and Region, 1995-1999\***

Region	نوع الاستعمال						المنطقة
	المجموع (كم <sup>2</sup> )	أراضٍ أخرى** (كم <sup>2</sup> )	الأراضي المبنية في المستعمرات الإسرائيلية (كم <sup>2</sup> )	الأراضي المبنية الفلسطينية (كم <sup>2</sup> )	الغابات والأحراش (كم <sup>2</sup> )	الأراضي المزروعة (كم <sup>2</sup> )	
	Total (km <sup>2</sup> )	Other Land** (km <sup>2</sup> )	Built-up Land in Israeli Settlements (km <sup>2</sup> )	Palestinian Built-up Land (km <sup>2</sup> )	Forest and Wooded Land (km <sup>2</sup> )	Cultivated Land (km <sup>2</sup> )	
West Bank-North	2260.5	1059.4	25.3	92.9	238.0	844.9	شمال الضفة الغربية
West Bank-Middle	1732.3	1369.5	48.9	85.6	7.3	221.0	وسط الضفة الغربية
West Bank-South	1640.0	1224.1	10.9	106.5	13.3	285.2	جنوب الضفة الغربية
<b>West Bank</b>	<b>5632.8</b>	<b>3653.0</b>	<b>85.1</b>	<b>285.0</b>	<b>258.6</b>	<b>1351.1</b>	<b>مجموع الضفة الغربية</b>
<b>Gaza Strip</b>	<b>369.8</b>	<b>182.7</b>	<b>6.2</b>	<b>41.5</b>	<b>4.9</b>	<b>134.5</b>	<b>قطاع غزة</b>
<b>Palestinian Territory</b>	<b>6002.6</b>	<b>3835.7</b>	<b>91.3</b>	<b>326.5</b>	<b>263.5</b>	<b>1485.6</b>	<b>الأراضي الفلسطينية</b>

\*Data is collected from several sources.

\* تم تجميع البيانات من عدة مصادر.

\*\*It includes heath land, meadows and pastures, fallow land and others.

\*\*تشمل الأراضي البور، المراعي والمروج الخضراء، الأراضي الزراعية المراحة وغيرها.

جدول 2: مساحة الأرض حسب نوع الاستعمال والمحافظة، 1995-1999\*

Table 2: Area of Land by Type of Use and Governorate, 1995-1999\*

Governorate/ Region	نوع الاستعمال						المحافظة/ المنطقة
	المجموع (كم <sup>2</sup> )	أراضٍ أخرى*** (كم <sup>2</sup> )	الأراضي المبنية في المستعمرات الإسرائيلية (كم <sup>2</sup> )	الأراضي المبنية الفلسطينية (كم <sup>2</sup> )	الغابات والأحراش (كم <sup>2</sup> )	الأراضي المزروعة (كم <sup>2</sup> )	
	Total (km <sup>2</sup> )	Other Land*** (km <sup>2</sup> )	Built-up Land in Israeli Settlements (km <sup>2</sup> )	Palestinian Built-up Land (km <sup>2</sup> )	Forest and Wooded Land (km <sup>2</sup> )	Cultivated Land (km <sup>2</sup> )	
Jenin	577.6	240.8	1.8	24.0	51.6	259.4	جنين
Tubas	220.9	3.6	*****	5.4	165.0	46.9	طوباس
Tulkarm	244.4	72.3	3.9	21.4	1.2	145.6	طولكرم
Qalqiliya	164.7	86.6	****	7.1	4.9	66.1	قلقيلية
Salfit	204.9	106.0	*****	7.1	12.0	79.8	سلفيت
Nablus	848.0	550.1	19.6	27.9	3.3	247.1	نابلس
Ramallah & Al- Bireh	850.0	614.2	13.3	38.9	4.5	179.1	رام الله والبيرة
Jerusalem*****	337.8	254.6	24.3	36.3	2.8	19.8	القدس*****
Jericho	544.5	500.7	11.3	10.4	0.0	22.1	أريحا
Bethlehem	625.1	540.7	5.6	28.6	2.6	47.6	بيت لحم
Hebron	1014.9	683.4	5.3	77.9	10.7	237.6	الخليل
<b>West Bank</b>	<b>5632.8</b>	<b>3653.0</b>	<b>85.1</b>	<b>285.0</b>	<b>258.6</b>	1351.1	<b>الضفة الغربية</b>

جدول 2 (تابع): مساحة الأرض حسب نوع الاستعمال والمحافظة، 1995-1999\*  
**Table 2 (Cont.): Area of Land by Type of Use and Governorate, 1995-1999\***

Governorate/Region	نوع الاستعمال						المحافظة/ المنطقة
	المجموع (كم <sup>2</sup> )	أراضٍ أخرى*** (كم <sup>2</sup> )	الأراضي المبنية في المستعمرات (كم <sup>2</sup> )	الأراضي المبنية الفلسطينية (كم <sup>2</sup> )	الغابات والأحراش (كم <sup>2</sup> )	الأراضي المزروعة (كم <sup>2</sup> )	
	Total (km <sup>2</sup> )	Other Land*** (km <sup>2</sup> )	Built-up Land in Israeli Settlements (km <sup>2</sup> )	Palestinian Built-up Land (km <sup>2</sup> )	Forest and Wooded Land (km <sup>2</sup> )	Cultivated Land (km <sup>2</sup> )	
North Gaza	64.2	25.7	0.9	7.6	0.8	29.2	شمال غزة
Gaza	52.8	4.4	0.9	19.5	1.0	27.0	غزة
Deir Al-Balah	76.9	46.8	0.1	4.3	0.8	24.9	دير البلح
Khan Yunis	118.3	73.5	4.0	7.8	1.5	31.5	خانيونس
Rafah	57.6	32.3	0.3	2.3	0.8	21.9	رفح
<b>Gaza Strip**</b>	<b>369.8</b>	<b>182.7</b>	<b>6.2</b>	<b>41.5</b>	<b>4.9</b>	<b>134.5</b>	<b>قطاع غزة**</b>
<b>Palestinian Territory</b>	<b>6002.6</b>	<b>3835.7</b>	<b>91.3</b>	<b>326.5</b>	<b>263.5</b>	<b>1485.6</b>	<b>الأراضي الفلسطينية</b>

\* Data are collected from several sources.

\*\* Cultivated land does not include 952 dunums under cut flowers.

\*\*\* It includes heath, pastures, meadows, fallow land and others

\*\*\*\* Included within Tulkarm data.

\*\*\*\*\* Included within Nablus data.

\*\*\*\*\* Cultivated Land in Jerusalem does not include those parts, which were annexed by Israel in 1967.

\* تم تجميع البيانات من عدة مصادر.

\*\* الأراضي المزروعة لا تشمل 952 دونم مزروعة بأزهار القطف.

\*\*\* تشمل الأراضي البور، المراعي والمروج الخضراء، الأراضي الزراعية المراحة وغيرها.

\*\*\*\* مشمولة في بيانات طولكرم.

\*\*\*\*\* مشمولة في بيانات نابلس

\*\*\*\*\* بيانات الأراضي المزروعة لمحافظة القدس لا تشمل الجزء الذي ضمته إسرائيل عنوة بعيد احتلالها للضفة الغربية عام 1967.

جدول 3: مساحة الأراضي المزروعة والغابات (كم<sup>2</sup>) حسب نوع الغطاء الزراعي والمحافظة، 1997

Table 3: Area of Cultivated Land and Forest (km<sup>2</sup>) by Type of Agricultural Cover and Governorate, 1997

Governorate/ Region	الغابات والاحراش Forest and Wooded Land	نوع الغطاء الزراعي						المحافظة/ المنطقة
		المجموع Total	أراضٍ مزروعة أخرى Other Cultivated Land	محاصيل مؤقتة Temporary Crops)		محاصيل دائمة Permanent Crops		
				غير مروي Rain-fed	مروي Irrigated	غير مروي Rain-fed	مروي Irrigated	
Jenin	51.6	259.4	0.0	65.1	8.6	184.6	1.1	جنين
Tubas	165.0	46.9	0.0	22.1	13.5	10.1	1.2	طوباس
Tulkarm	1.2	145.6	0.0	6.4	5.9	127.3	6.0	طولكرم
Qalqiliya	4.9	66.1	0.0	4.9	3.7	49.4	8.1	قلقيلية
Salfit	12.0	79.8	0.0	4.3	0.0	75.4	0.1	سلفيت
Nablus	3.3	247.1	0.0	30.4	2.5	211.2	3.0	نابلس
Ramallah & Al- Bireh	4.5	179.1	0.0	20.2	0.2	158.7	0.0	رام الله والبيرة
Jerusalem	2.8	19.8	0.0	3.1	0.0	16.7	0.0	القدس
Jericho	0.0	22.1	0.0	0.0	13.9	0.0	8.2	أريحا
Bethlehem	2.6	47.6	0.0	11.2	0.6	35.8	0.0	بيت لحم
Hebron	10.7	237.6	0.0	81.2	0.4	156.0	0.0	الخليل
<b>West Bank</b>	<b>258.6</b>	<b>1351.1</b>	<b>0.0</b>	<b>248.9</b>	<b>49.3</b>	<b>1025.2</b>	<b>27.7</b>	<b>الضفة الغربية</b>



جدول 3 (تابع): مساحة الأراضي المزروعة والغابات (كم<sup>2</sup>) حسب نوع الغطاء الزراعي والمحافظة، 1997  
 Table 3 (Cont.): Area of Cultivated Land and Forest (km<sup>2</sup>) by Type of Agricultural Cover and Governorate, 1997

Governorate/ Region	الغابات والأحراش Forest and Wooded Land	نوع الغطاء الزراعي						المحافظة/ المنطقة
		Type of Agricultural Cover		محاصيل مؤقتة		محاصيل دائمة		
		المجموع Total	أراضٍ مزروعة أخرى Other Cultivated Land	غير مروي Rain-fed	مروي Irrigated	غير مروي Rain-fed	مروي Irrigated	
North Gaza	0.8	29.4	0.2	1.7	7.9	0.6	19.0	شمال غزة
Gaza	1.0	27.0	0.0	1.8	2.3	6.6	16.3	غزة
Deir Al-Balah	0.8	24.9	0.0	3.5	4.7	3.4	13.3	دير البلح
Khan Yunis	1.5	31.6	0.1	11.5	6.8	6.1	7.1	خانيونس
Rafah	0.8	22.4	0.5	2.9	7.2	8.2	3.6	رفح
<b>Gaza Strip</b>	<b>4.9</b>	<b>135.3</b>	<b>0.8</b>	<b>21.4</b>	<b>28.9</b>	<b>24.9</b>	<b>59.3</b>	<b>قطاع غزة</b>
<b>Palestinian Territory</b>	<b>263.5</b>	<b>1486.4</b>	<b>0.8</b>	<b>270.3</b>	<b>78.2</b>	<b>1050.1</b>	<b>87.0</b>	<b>الأراضي الفلسطينية</b>

جدول 4: مساحة الأراضي الزراعية الدائمة وحصّة الفرد منها وعدد السكان حسب المحافظة، 1997

Table 4: Area of Permanent Agricultural Land, Its Area Per Capita and Population by Governorate, 1997

Governorate/ Region	حصّة الفرد من مساحة الأراضي الزراعية الدائمة (م <sup>2</sup> ) Permanent Agricultural Land Per Capita (m <sup>2</sup> )	عدد السكان* Population*	مساحة الأراضي الزراعية الدائمة (كم <sup>2</sup> ) Area of Permanent Agricultural Land (km <sup>2</sup> )	المحافظة/ المنطقة
Jenin	914.6	203026	185.7	جنين
Tubas	308.6	36609	11.3	طوباس
Tulkarm	993.9	134110	133.3	طولكرم
Qalqiliya	798.5	72007	57.5	قلقيلية
Salfit	1555.4	48538	75.5	سلفيت
Nablus	819.6	261340	214.2	نابلس
Ramallah & Al- Bireh	743.0	213582	158.7	رام الله والبيرة
Jerusalem	50.8	328601	16.7	القدس
Jericho	250.6	32713	8.2	أريحا
Bethlehem	260.7	137286	35.8	بيت لحم
Hebron	384.5	405664	156.0	الخليل
<b>West Bank</b>	<b>562.0</b>	<b>1873476</b>	<b>1052.9</b>	<b>الضفة الغربية</b>

جدول 4 (تابع): مساحة الأراضي الزراعية الدائمة وحصّة الفرد منها وعدد السكان حسب المحافظة، 1997

Table 4 (Cont.): Area of Permanent Agricultural Land, Its Area Per Capita and Population by Governorate, 1997

Governorate/ Region	حصّة الفرد من مساحة الأراضي الزراعية الدائمة (م <sup>2</sup> ) Permanent Agricultural Land Per Capita (m <sup>2</sup> )	عدد السكان* Population*	مساحة الأراضي الزراعية الدائمة (كم <sup>2</sup> ) Area of Permanent Agricultural Land (km <sup>2</sup> )	المحافظة/ المنطقة
North Gaza	106.8	183373	19.6	شمال غزة
Gaza	62.3	367388	22.9	غزة
Deir Al-Balah	112.9	147877	16.7	دير البلح
Khan Yunis	65.7	200704	13.2	خانيونس
Rafah	96.0	122865	11.8	رفح
<b>Gaza Strip</b>	<b>82.3</b>	<b>1022207</b>	<b>84.2</b>	<b>قطاع غزة</b>
<b>Palestinian Territory</b>	<b>392.6</b>	<b>2895683</b>	<b>1137.1</b>	<b>الأراضي الفلسطينية</b>

\*Includes population counted by PCBS during the period 10-24/12/1997, uncounted population estimated according to post enumeration survey and population estimated for those parts of Jerusalem annexed by Israel in 1967.

\* يشمل السكان الذين تم عددهم من قبل الجهاز المركزي للإحصاء الفلسطيني خلال الفترة من 10-24/12/1997 وتقديرات عدد السكان الذين لم يتم عددهم على ضوء نتائج الدراسة البعدية وكذلك تقديرات عدد السكان في ذلك الجزء من محافظة القدس والذي ضمته إسرائيل عنوة بعد احتلالها للضفة الغربية عام 1967.

جدول 5: مساحة الأراضي المبنية وحصّة الفرد منها وعدد السكان حسب المحافظة، 1996-1997

Table 5: Area of Built-up Land, Its Area Per Inhabitant and Population by Governorate, 1996-1997

Governorate/ Region	حصّة الفرد من مساحة الأراضي المبنية (م <sup>2</sup> ) Built-up Land Area Per Inhabitant (m <sup>2</sup> )	عدد السكان* Population*	مساحة الأراضي المبنية (كم <sup>2</sup> ) Area of Built-up Land (km <sup>2</sup> )	المحافظة/ المنطقة
Jenin	118.2	203026	24.0	جنين
Tubas	147.5	36609	5.4	طوباس
Tulkarm	159.5	134110	21.4	طولكرم
Qalqiliya	98.6	72007	7.1	قلقيلية
Salfit	146.2	48538	7.1	سلفيت
Nablus	106.7	261340	27.9	نابلس
Ramallah & Al- Bireh	182.1	213582	38.9	رام الله والبيرة
Jerusalem	110.4	328601	36.3	القدس
Jericho	317.9	32713	10.4	أريحا
Bethlehem	208.3	137286	28.6	بيت لحم
Hebron	192.0	405664	77.9	الخليل
<b>West Bank</b>	<b>152.1</b>	<b>1873476</b>	<b>285.0</b>	<b>الضفة الغربية</b>

جدول 5 (تابع): مساحة الأراضي المبنية وحصّة الفرد منها وعدد السكان حسب المحافظة، 1996-1997

Table 5 (Cont.): Area of Built-up Land, Its Area Per Inhabitant and Population by Governorate, 1996-1997

Governorate/ Region	حصّة الفرد من مساحة الأراضي المبنية (م <sup>2</sup> ) Built-up Land Area Per Inhabitant (m <sup>2</sup> )	عدد السكان* Population*	مساحة الأراضي المبنية (كم <sup>2</sup> ) Area of Built-up Land (km <sup>2</sup> )	المحافظة/ المنطقة
North Gaza	41.4	183373	7.6	شمال غزة
Gaza	53.0	367388	19.5	غزة
Deir Al-Balah	29.0	147877	4.3	دير البلح
Khan Yunis	38.8	200704	7.8	خانيونس
Rafah	18.7	122865	2.3	رفح
<b>Gaza Strip</b>	<b>40.5</b>	<b>1022207</b>	<b>41.5</b>	<b>قطاع غزة</b>
<b>Palestinian Territory</b>	<b>112.7</b>	<b>2895683</b>	<b>326.5</b>	<b>الأراضي الفلسطينية</b>

\*Includes population counted by PCBS during the period 10-24/12/1997, uncounted population estimated according to post enumeration survey and population estimated for those parts of Jerusalem annexed by Israel in 1967.

\* يشمل السكان الذين تم عددهم من قبل الجهاز المركزي للإحصاء الفلسطيني خلال الفترة من 10-24/12/1997 وتقديرات عدد السكان الذين لم يتم عددهم على ضوء نتائج الدراسة البعدية وكذلك تقديرات عدد السكان في ذلك الجزء من محافظة القدس والذي ضمته اسرائيل عنوة بعيد احتلالها للضفة الغربية عام 1967.

جدول 6: الطرق حسب بعض المؤشرات المختارة والمحافظه، 1998

Table 6: Roads by Selected Indicators and Governorate, 1998

Governorate/ Region	مجموع المساحات (كم <sup>2</sup> ) Total Area (km <sup>2</sup> )	نوع الطريق						المحافظة/ المنطقة
		مدخل		إقليمي		رئيسي		
		المساحة (كم <sup>2</sup> ) Area (km <sup>2</sup> )	الطول (كم) Length (km)	المساحة (كم <sup>2</sup> ) Area (km <sup>2</sup> )	الطول (كم) Length (km)	المساحة (كم <sup>2</sup> ) Area (km <sup>2</sup> )	الطول (كم) Length (km)	
Jenin	9.4	4.4	220.0	2.0	66.0	3.0	59.0	جنين
Tubas	*	*	*	*	*	*	*	طوباس
Tulkarm	3.5	1.3	65.0	1.4	45.0	0.8	15.0	طولكرم
Qalqiliya	5.0	1.0	50.0	2.5	82.0	1.5	30.0	قلقيلية
Salfit	**	**	**	**	**	**	**	سلفيت
Nablus	9.8	1.7	85.0	3.8	125.0	4.3	85.0	نابلس
Ramallah & Al- Bireh	14.1	5.7	284.0	4.9	164.0	3.5	70.0	رام الله والبيرة
Jerusalem	***	***	***	***	***	***	***	القدس
Jericho	6.7	0.3	15.0	0.6	20.0	5.8	115.0	أريحا
Bethlehem	6.2	2.5	125.0	0.9	29.0	2.8	56.0	بيت لحم
Hebron	11.1	4.4	218.0	3.2	108.0	3.5	70.0	الخليل
<b>West Bank</b>	<b>65.8</b>	<b>21.3</b>	<b>1062.0</b>	<b>19.3</b>	<b>639.0</b>	<b>25.2</b>	<b>500.0</b>	<b>الضفة الغربية</b>

جدول 6 (تابع): الطرق حسب بعض المؤشرات المختارة والمحافظه، 1998  
**Table 6 (Cont.): Roads by Selected Indicators and Governorate, 1998**

Governorate/ Region	مجموع المساحات (كم <sup>2</sup> ) Total Area (km <sup>2</sup> )	نوع الطريق						المحافظة/ المنطقة
		مدخل		إقليمي		رئيسي		
		Access		Regional		Main		
		المساحة (كم <sup>2</sup> ) Area (km <sup>2</sup> )	الطول (كم) Length (km)	المساحة (كم <sup>2</sup> ) Area (km <sup>2</sup> )	الطول (كم) Length (km)	المساحة (كم <sup>2</sup> ) Area (km <sup>2</sup> )	الطول (كم) Length (km)	
North Gaza	1.1	0.4	20.0	0.2	8.0	0.5	10.0	شمال غزة
Gaza	2.5	0.7	35.0	0.5	15.0	1.3	26.0	غزة
Deir Al-Balah	2.4	0.6	30.0	0.5	17.0	1.3	25.0	دير البلح
Khan Yunis	2.0	0.5	25.0	0.5	15.0	1.0	20.0	خانيونس
Rafah	1.6	0.4	20.0	0.3	10.0	0.9	18.0	رفح
<b>Gaza Strip</b>	<b>9.6</b>	<b>2.6</b>	<b>130.0</b>	<b>2.0</b>	<b>65.0</b>	<b>5.0</b>	<b>99.0</b>	<b>قطاع غزة</b>
<b>Palestinian Territory</b>	<b>75.3</b>	<b>23.9</b>	<b>1192.0</b>	<b>21.2</b>	<b>704.0</b>	<b>30.2</b>	<b>599.0</b>	<b>الأراضي الفلسطينية</b>

جدول 7: مساحة المحافظات، وأطوال الطرق الرئيسية فيها، وأطوال الطرق الرئيسية في الكيلومتر المربع من مساحة المحافظة، 1998

Table 7: Area of Governorates, Length of Main Roads and Length of Main Roads per km<sup>2</sup> of the Governorate Area, 1998

Governorate/ Region	أطوال الطرق الرئيسية في كم <sup>2</sup> من مساحة المحافظة/ المنطقة (م/كم <sup>2</sup> ) Length of Main Roads per km <sup>2</sup> (m/km <sup>2</sup> )	أطوال الطرق الرئيسية (كم) Length of Main Roads (km)	مساحة المحافظة/ المنطقة (كم <sup>2</sup> ) Governorate/ Region Area (km <sup>2</sup> )	المحافظة/ المنطقة
Jenin	102.1	59.0	577.6	جنين
Tubas	-	*	220.9	طوباس
Tulkarm	61.4	15.0	244.4	طولكرم
Qalqiliya	182.1	30.0	164.7	قلقيلية
Salfit	-	**	204.9	سلفيت
Nablus	100.2	85.0	848.0	نابلس
Ramallah & Al- Bireh	82.4	70.0	850.0	رام الله والبيرة
Jerusalem	-	***	337.8	القدس
Jericho	211.2	115.0	544.5	أريحا
Bethlehem	89.6	56.0	625.1	بيت لحم
Hebron	69.0	70.0	1014.9	الخليل
<b>West Bank</b>	<b>88.8</b>	<b>500.0</b>	<b>5632.8</b>	<b>الضفة الغربية</b>
North Gaza	155.8	10.0	64.2	شمال غزة
Gaza	492.4	26.0	52.8	غزة
Deir Al-Balah	325.1	25.0	76.9	دير البلح
Khan Yunis	169.1	20.0	118.3	خان يونس
Rafah	312.5	18.0	57.6	رفح
<b>Gaza Strip</b>	<b>267.7</b>	<b>99.0</b>	<b>369.8</b>	<b>قطاع غزة</b>
<b>Palestinian Territory</b>	<b>99.8</b>	<b>599.0</b>	<b>6002.6</b>	<b>الأراضي الفلسطينية</b>

Area of roads is calculated by assuming that main road width is 50m, regional road width is 30m and access width is 20m.

\* Included within Jenin data.

\*\* Included within Qalqiliya data.

\*\*\* Part of Jerusalem data is included within Hebron data and the other part is included within Ramallah data.

تم حساب المساحة على افتراض أن عرض الطريق الرئيسي هو 50م، والطريق الإقليمي 30م، والمدخل 20م.

\* مشمولة ضمن بيانات جنين.

\*\* مشمولة ضمن بيانات قلقيلية.

\*\*\* جزء من بيانات محافظة القدس مشمولة ضمن بيانات محافظة الخليل والجزء الآخر ضمن بيانات محافظة رام الله.



جدول 8: مساحة المحافظات، وأطوال الطرق الإقليمية فيها، وأطوال الطرق الإقليمية في الكيلومتر المربع من مساحة المحافظة، 1998

**Table 8: Area of Governorates, Length of Regional Roads and Length of Regional Roads per km<sup>2</sup> of the Governorate Area, 1998**

Governorate/ Region	أطوال الطرق الإقليمية في كم <sup>2</sup> من مساحة المحافظة/ المنطقة (م/كم <sup>2</sup> ) Length of Regional Roads per km <sup>2</sup> (m/km <sup>2</sup> )	أطوال الطرق الإقليمية (كم) Length of Regional Roads (km)	مساحة المحافظة/ المنطقة (كم <sup>2</sup> ) Governorate/ Region Area (km <sup>2</sup> )	المحافظة/ المنطقة
Jenin	114.3	66.0	577.6	جنين
Tubas	-	*	220.9	طوباس
Tulkarm	184.1	45.0	244.4	طولكرم
Qalqiliya	497.9	82.0	164.7	قلقيلية
Salfit	-	**	204.9	سلفيت
Nablus	147.4	125.0	848.0	نابلس
Ramallah & Al- Bireh	192.9	164.0	850.0	رام الله والبيرة
Jerusalem	-	***	337.8	القدس
Jericho	36.7	20.0	544.5	أريحا
Bethlehem	46.4	29.0	625.1	بيت لحم
Hebron	106.4	108.0	1014.9	الخليل
<b>West Bank</b>	<b>113.4</b>	<b>639.0</b>	<b>5632.8</b>	<b>الضفة الغربية</b>
North Gaza	124.6	8.0	64.2	شمال غزة
Gaza	284.1	15.0	52.8	غزة
Deir Al-Balah	221.1	17.0	76.9	دير البلح
Khan Yunis	126.8	15.0	118.3	خانيونس
Rafah	173.6	10.0	57.6	رفح
<b>Gaza Strip</b>	<b>175.8</b>	<b>65.0</b>	<b>369.8</b>	<b>قطاع غزة</b>
<b>Palestinian Territory</b>	<b>117.3</b>	<b>704.0</b>	<b>6002.6</b>	<b>الأراضي الفلسطينية</b>

\* Included within Jenin data.

\*\* Included within Qalqiliya data.

\*\*\* Part of Jerusalem data is included within Hebron data and the other part is included within Ramallah data.

\* مشمولة ضمن بيانات جنين.

\*\* مشمولة ضمن بيانات قلقيلية.

\*\*\* جزء من بيانات محافظة القدس مشمولة ضمن بيانات محافظة الخليل والجزء الآخر ضمن بيانات محافظة رام الله.

جدول 9: مساحة الأراضي المبنية الفلسطينية، وعدد ومساحة الأراضي المبنية في المستعمرات الإسرائيلية، ونسبة مساحة الأراضي المبنية في المستعمرات الاسرائيلية الى مساحة الأراضي المبنية الفلسطينية حسب المحافظة، 1995

**Table 9: Area of Palestinian Built-up Land, Number and Area of Built-up Land in Israeli Settlements and Area of Built-up Land in Israeli Settlements to Area of Palestinian Built-up Land by Governorate, 1995**

Governorate*	مساحة الأراضي المبنية في المستعمرات الإسرائيلية الى مساحة الأراضي المبنية الفلسطينية Area of Built-up Land in Israeli Settlements to Area of Palestinian Built-up Land	مساحة الأراضي المبنية في المستعمرات (كم <sup>2</sup> ) Area of Built-up Land in Israeli Settlements (km <sup>2</sup> )	عدد المستعمرات** Number of Settlements**	مساحة الأراضي المبنية الفلسطينية (كم <sup>2</sup> ) Area of Palestinian Built-up Land (km <sup>2</sup> )	المحافظة*
Jenin	0.08	1.8	8	24.0	جنين
Tulkarm	0.14	4.0	9	28.5	طولكرم
Nablus	0.49	19.6	42	40.4	نابلس
Ramallah & Al- Bireh	0.34	13.3	24	38.9	رام الله والبيرة
Jerusalem	0.67	24.3	30	36.3	القدس
Jericho	1.09	11.3	20	10.4	أريحا
Bethlehem	0.20	5.6	14	28.6	بيت لحم
Hebron	0.07	5.3	31	77.9	الخليل
<b>West Bank</b>	<b>0.30</b>	<b>85.2</b>	<b>178</b>	<b>285.0</b>	<b>الضفة الغربية</b>
North Gaza	0.12	0.9	4	7.6	شمال غزة
Gaza	0.05	0.9	1	19.5	غزة
Deir Al-Balah	0.02	0.1	1	4.3	دير البلح
Khan Yunis	0.51	4.0	7	7.8	خانيونس
Rafah	0.17	0.4	5	2.3	رفح
<b>Gaza Strip</b>	<b>0.15</b>	<b>6.3</b>	<b>18</b>	<b>41.5</b>	<b>قطاع غزة</b>
<b>Palestinian Territory</b>	<b>0.28</b>	<b>91.5</b>	<b>196</b>	<b>326.5</b>	<b>الأراضي الفلسطينية</b>

\*Qalqiliya is included in Tulkarm and Tubas and Salfit are included in Nablus.

\* محافظة قلقيلية مشمولة ضمن محافظة طولكرم ومنطقة طوباس ومنطقة سلفيت مشمولتان ضمن محافظة نابلس.

\*\* Does not include Israeli settlements that are constructed on those parts of Jerusalem, which were annexed by Israel in 1967.

\*\* لا تشمل المستعمرات الإسرائيلية التي أقيمت على ذلك الجزء من محافظة القدس والذي ضمته إسرائيل عنوة بعيد احتلالها للضفة الغربية عام 1967.

جدول 10: عدد المستعمرات الإسرائيلية حسب سنة التأسيس والمحافظة، 1967-1995

Table 10: Number of Israeli Settlements by Year of Establishment and Governorate, 1967-1995

Governorate*	Year of Establishment				سنة التأسيس	المحافظة*
	المجموع Total	غير مبيّن Not Stated	1995-1991	1990-1980		
Jenin	9	0	0	7	2	جنين
Tulkarm	8	1	1	5	1	طولكرم
Nablus	48	0	2	26	20	نابلس
Ramallah & Al- Bireh	27	0	2	15	10	رام الله والبييرة
Jerusalem**	41	0	5	12	24	القدس**
Jericho	11	1	0	3	7	أريحا
Bethlehem	15	0	1	6	8	بيت لحم
Hebron	30	1	1	22	6	الخليل
<b>West Bank</b>	<b>189</b>	<b>3</b>	<b>12</b>	<b>96</b>	<b>78</b>	<b>الضفة الغربية</b>
North Gaza	4	0	0	3	1	شمال غزة
Gaza	1	0	0	0	1	غزة
Deir Al-Balah	1	0	0	0	1	دير البلح
Khan Yunis	7	0	0	2	5	خان يونس
Rafah	5	0	0	3	2	رفح
<b>Gaza Strip</b>	<b>18</b>	<b>0</b>	<b>0</b>	<b>8</b>	<b>10</b>	<b>قطاع غزة</b>
<b>Palestinian Territory</b>	<b>207</b>	<b>3</b>	<b>12</b>	<b>104</b>	<b>88</b>	<b>الأراضي الفلسطينية</b>

\*Qalqiliya is included in Tulkarm and Tubas and Salfit are included in Nablus.

\*\* It includes Israeli settlements that are constructed on those parts of Jerusalem, which were annexed by Israel in 1967.

\* محافظة قلقيلية مشمولة ضمن محافظة طولكرم ومنطقة طوباس ومنطقة سلفيت مشمولتان ضمن محافظة نابلس.

\*\* تشمل المستعمرات التي أقيمت على ذلك الجزء من محافظة القدس والذي ضمته إسرائيل عنوة بعيد احتلالها للضفة الغربية عام 1967.



# **Palestinian Central Bureau of Statistics**

## **Land Use Statistics in the Palestinian Territory**

**June, 2000**

PAGE NUMBERS OF ENGLISH TEXT ARE PRINTED IN SQUARE BRACKETS.  
TABLES ARE PRINTED IN THE ARABIC ORDER (FROM RIGHT TO LEFT)

© June, 2000  
**All rights reserved.**

**Suggested Citation:**

**Palestinian Central Bureau of Statistics, 2000.** Land Use Statistics in the Palestinian Territory. Ramallah- Palestine

All correspondence should be directed to:

Department of user services  
Palestinian Central Bureau of Statistics  
P.o.Box 1647, Ramallah  
West Bank, Palestine.

Tel: 972-2-2406340  
E-Mail: [diwan@pcbs.pna.org](mailto:diwan@pcbs.pna.org)

Fax: 972-2-2406343  
web-site: <http://www.pcbs.org>

## **Acknowledgment**

Palestinian Central Bureau of Statistics (PCBS) expresses its gratitude to all targeted Palestinian Ministries and institutions and appreciates their commitment to bring this achievement into light.

Financial and technical support for the land use statistical program is being provided by the Government of Norway through the Norwegian Agency for Development Cooperation (NORAD). PCBS extends special thanks to the Government of Norway and NORAD for this support.



## **Preface**

Land use statistics is considered one of the most important fields in official statistics. There is a need for producing periodic and reliable data on the distribution of land by use. The main objective of this type of data is to monitor the basic changes on land use and other natural resources over time. This information contributes to the planning and development process, including legislation aiming at organizing the use of the land and other available natural resources.

PCBS has established a statistical program concerning the land use. The main objective of this program is to develop a reliable statistical database on the various subjects concerning the land use. This database will provide the decision-makers with important instruments for planning and policy making that will serve the national benefits by efficient allocation of the limited natural resources in the most suitable way.

This report is one of a series of reports on land use of the Palestinian Territory. The report focuses on the most important statistical indicators of land use, which describe some activities such as agriculture and environment in addition to land used by Israeli occupation for settlements, bypass roads and other purposes.

PCBS hopes that this report will form a basis in the development of land use studies in the Palestinian institutions, and contributes to providing decision-makers with accurate and reliable land use statistics.

**June, 2000**

**Hasan Abu-Libdeh, Ph.D.  
President**





## Table of Contents

<b><u>Subject</u></b>	<b><u>Page</u></b>
<b>List of tables</b>	
<b>List of figures</b>	
<b>Summary</b>	
<b>1. Introduction</b>	<b>[13]</b>
<b>2. Concepts and Definitions</b>	<b>[13]</b>
<b>3. Main Findings</b>	<b>[14]</b>
3.1 Type of Land Use	[14]
3.2 Population Density	[19]
3.3 Activity Density	[20]
3.4 Settlement	[20]
<b>4. Methodology</b>	<b>[22]</b>
4.1 Collecting and Processing of Data by its Sources	[22]
4.1.1 Ministry of Agriculture	[22]
4.1.2 Ministry of Planning and International Cooperation	[22]
4.1.3 Ministry of Public Works	[22]
4.1.4 Arab Studies Society	[23]
4.1.5 Palestinian Geographic Center	[23]
4.1.6 Population, Housing and Establishment Census	[23]
<b>5. Data Quality</b>	<b>[23]</b>
5.1 Data Collection	[23]
5.2 Technical Notes	[24]
<b>References</b>	<b>[25]</b>
<b>Tables</b>	<b>[35]</b>



## **List of Tables**

<b><u>Table</u></b>		<b><u>Page</u></b>
<b>Table 1:</b>	Area of Land by Type of Use and Region, 1995-1999	<b>37</b>
<b>Table 2:</b>	Area of Land by Type of Use and Governorate, 1995-1999	<b>38</b>
<b>Table 3:</b>	Area of Cultivated Land and Forest (km <sup>2</sup> ) by Type of Agricultural Cover and Governorate, 1997	<b>40</b>
<b>Table 4:</b>	Area of Permanent Agricultural Land, Its Area Per Capita and Population by Governorate, 1997	<b>42</b>
<b>Table 5:</b>	Area of Built-up Land, Its Area Per Inhabitant and Population by Governorate, 1996-1997	<b>44</b>
<b>Table 6:</b>	Roads by Selected Indicators and Governorate, 1998	<b>46</b>
<b>Table 7:</b>	Area of Governorates, Length of Main Roads and Length of Main Roads Per km <sup>2</sup> of the Governorate Area, 1998	<b>48</b>
<b>Table 8:</b>	Area of Governorates, Length of Regional Roads and Length of Regional Roads Per km <sup>2</sup> of the Governorate Area, 1998	<b>49</b>
<b>Table 9:</b>	Area of Palestinian Built-up Land, Number and Area of built-up Land in Israeli Settlements and Area of Built-up Land in Israeli settlements to Area of Palestinian Built-up Land by Governorate, 1995	<b>50</b>
<b>Table 10:</b>	Number of Israeli Settlements by Year of Establishment and Governorate, 1967-1995	<b>51</b>



## List of Figures

<b><u>Figure</u></b>		<b><u>Page</u></b>
<b>Figure 1:</b>	Percentage Distribution of the Palestinian Territory by Use, 1995-1999	[15]
<b>Figure 2:</b>	Percentage Distribution of Land by Type of Use and Governorate, 1995-1999	[15]
<b>Figure 3:</b>	Percentage of Land Area by Type of Use and Region, 1995-1999	[16]
<b>Figure 4:</b>	Percentage of Governorate Land Area by Type of Use, 1995-1999	[16]
<b>Figure 5:</b>	Percentage Distribution of Cultivated Land in the Palestinian Territory by Type of Agricultural Cover, 1997	[17]
<b>Figure 6:</b>	Percentage Distribution of Cultivated Land in the Palestinian Territory by Type of Irrigation, 1997	[17]
<b>Figure 7:</b>	Percentage of Cultivated Land by Governorate and Type of Agricultural Cover, 1997	[18]
<b>Figure 8:</b>	Percentage Distribution of Roads Area in the Palestinian Territory by Type of Road, 1998	[18]
<b>Figure 9:</b>	Built-up Land Area Per Inhabitant by Governorate, 1996-1997	[19]
<b>Figure 10:</b>	Area of Permanent Agricultural Land Per Capita by Governorate, 1997	[19]
<b>Figure 11:</b>	Length of Main and Regional Roads Per km <sup>2</sup> of Governorate Area, 1998	[20]
<b>Figure 12:</b>	Number of Israeli Settlements by Governorate and Year of Establishment, 1967-1995	[21]
<b>Figure 13:</b>	Area of Built-up Land in Israeli Settlements Compared to Palestinian Built-up Land Area by Governorate, 1995	[21]



# Summary

## 1. Introduction:

Land use statistics is considered one of the important statistical fields all over the world. It gained an international concern because of its importance in planning policies, natural resources management and law enacting to organize the use of land.

There is an increasing and urgent need for land use statistics in the Palestinian Territory especially after the long period of Israeli occupation. PCBS has established a land use statistics program to collect and disseminate land use statistics to be used in research and policy planning.

This report is a result of PCBS efforts to establish a comprehensive database about land use in the Palestinian Territory. Data were collected from the administrative records of different sources and retabulated to suit the report objectives.

The main objective of this report is to present data about some of the most important land use indicators including:

1. Area of different land uses.
2. Area of cultivated land.
3. Area of built-up land.
4. Area of land used by Israeli occupation.
5. Area of roads and bypass roads.
6. Area of forests and other wooded land.
7. Number and geographical distribution of the Israeli settlements.

This report includes five chapters: the first chapter presents the introduction, the objectives and the structure of the report, the second chapter contains concepts and definitions, the third chapter describes the main findings, the fourth chapter explains the methodology while the fifth chapter deals with data quality.

## 2. Concepts and Definitions:

**Cultivated Land:** This refers to the major classes of land use in agricultural holdings. For classification purposes the “gross area” is surveyed for each class. Agricultural land includes land used for permanent and temporary crops.

**Forests and other Wooded Land:** This means land used permanently (i.e. for five years and more) for forests. Permanent meadows and pastures on which trees and shrubs are grown should be recorded under this heading only if the growing of trees and shrubs is the most important use of the area.



<b>Built-up Land:</b>	Land under houses, roads, mines and quarries and any other facilities, including their auxiliary spaces, deliberately installed for the pursuit of human activities. Included are also certain types of open land (non-built-up land), which are closely related to those activities, such as waste tips, derelict land in built-up area, junkyards, city parks and gardens, etc. Land occupied by scattered farm buildings, yards and their annexes is excluded. Land under closed villages or similar rural localities are included.
<b>Built-up Land in Israeli Settlements:</b>	It refers to all human activity area within the settlement including built-up area, service facilities, public gardens and parks, open squares and roads. It excludes the land that is planned for construction according to the master plan of the settlement or confiscated land to be annexed later to the settlement.
<b>Land Under Permanent Crops:</b>	This signifies land used for crops occupying it for long periods of time and which do not have to be planted for several years after each harvest. Land under trees and shrubs producing flowers, such as roses and jasmine is so classified, as are nurseries (except those for forest trees, which should be classified under forest and other wooded land). Permanent meadows and pastures are excluded.
<b>Land Under Temporary Crops:</b>	This includes all land used for crops of less than one-year growing cycle, which must be newly sown or planted for further production after the harvest.
<b>Main Road:</b>	Serve for national or inter district traffic.
<b>Regional Road:</b>	Branching off from, or lining main road.
<b>Access Road:</b>	Leading from a main or regional road to a certain point within a locality.
<b>Built-up Area Per Inhabitant:</b>	This is an indicator for measuring overall population density, and can provide information of rationalizing land utilization and concentration of the land-development pattern.
<b>Activity Density</b>	It refers to intensity of human exploitation or activities related to the use of a specific class of area.

### 3. Main Findings:

This section presents the main finding of the report.

#### 3.1 Type of Land Use:

The Palestinian Territory is divided into five main classes by type of use: Cultivated land, forests, Palestinian built-up land, built-up land in Israeli settlements and other lands. The results show that the percentage of the different uses of the Palestinian Territory area is as

follows: cultivated land 24.8%, forests and wooded land 4.4%, Palestinian built-up land 5.4%, built-up land in Israeli settlements 1.5%, while other lands which includes all land used for other uses not mentioned elsewhere (i.e. heath, pastures, meadows and fallow land) covers 63.9% (Figure 1).

**Figure 1: Percentage Distribution of the Palestinian Territory by Use, 1995-1999**

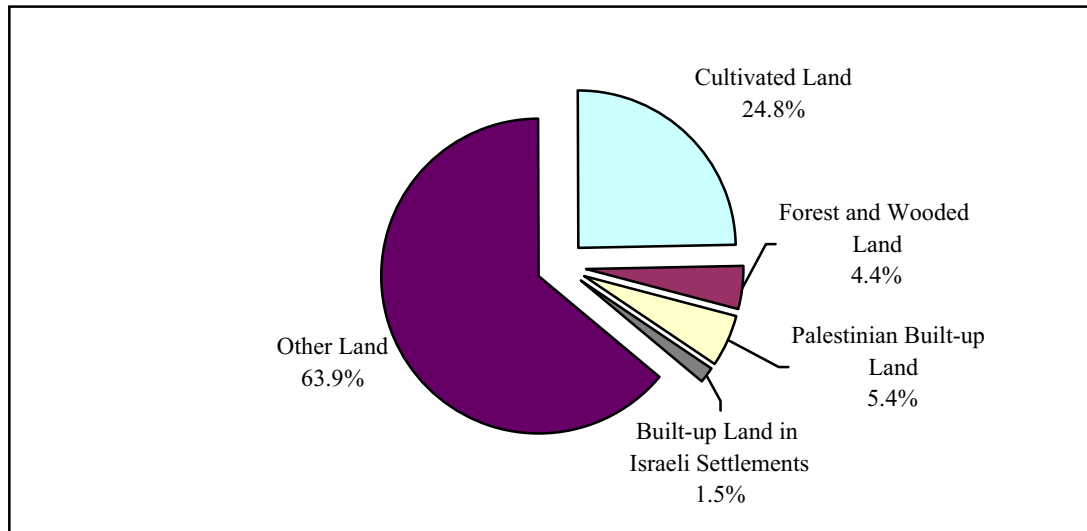
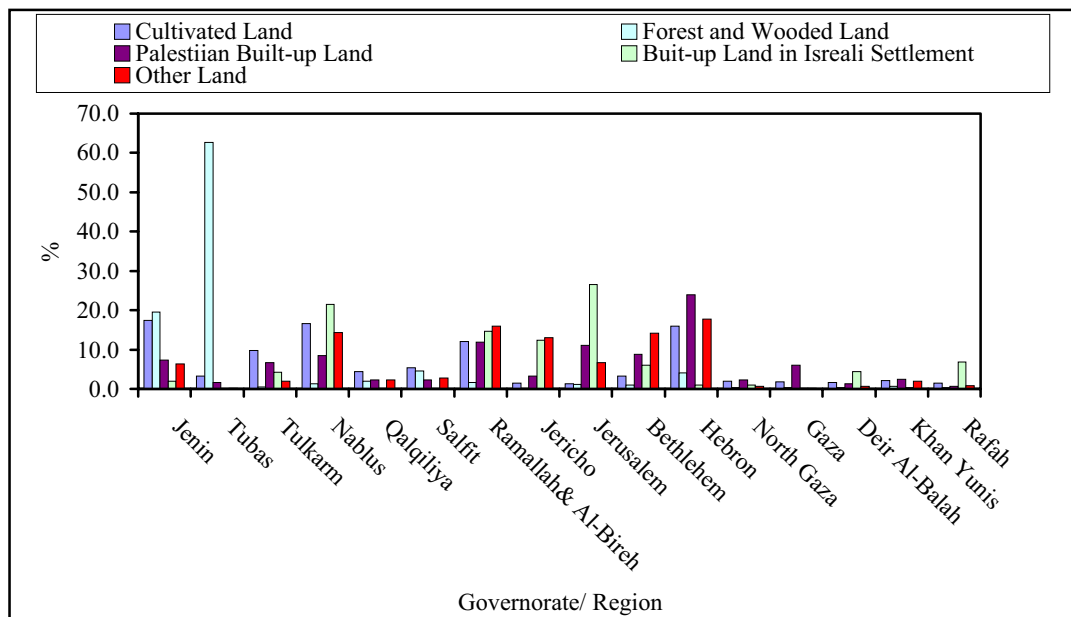


Figure 2 illustrates the distribution of land in the Palestinian Territory as follows: Cultivated land is concentrated in Jenin governorate and forms 17.5% of the total cultivated land in the Palestinian Territory, while 62.6% of the total forest area in the Palestinian Territory is located in Tubas.

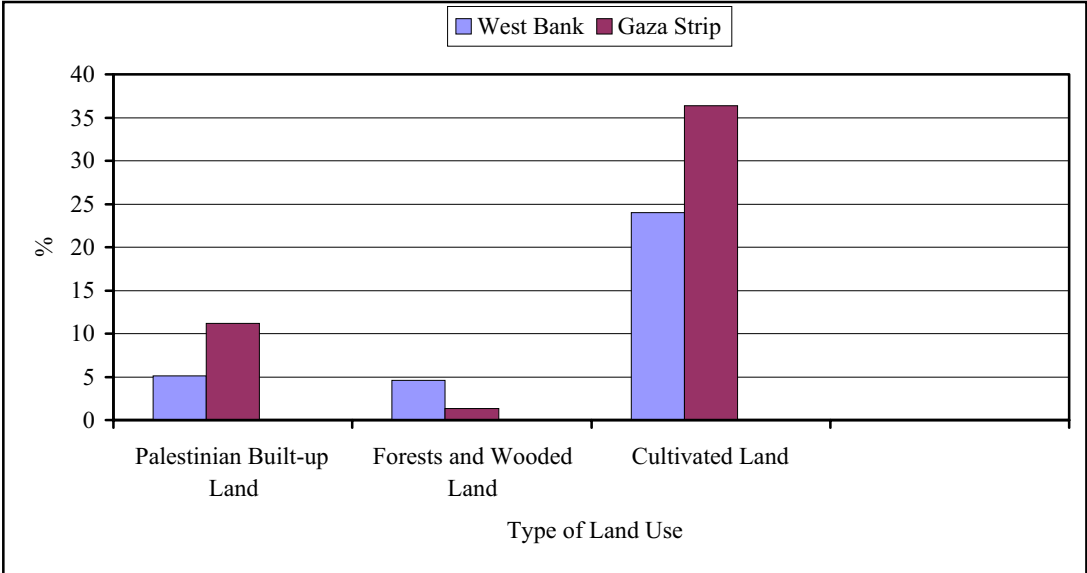
Palestinian built-up land is concentrated in Hebron governorate and forms 23.9% of the total built-up land, while built-up land in Israeli settlements is concentrated in Jerusalem governorate forming 26.6% of the total built-up land in Israeli settlements.

**Figure 2: Percentage Distribution of Land by Type of Use and Governorate, 1995-1999**



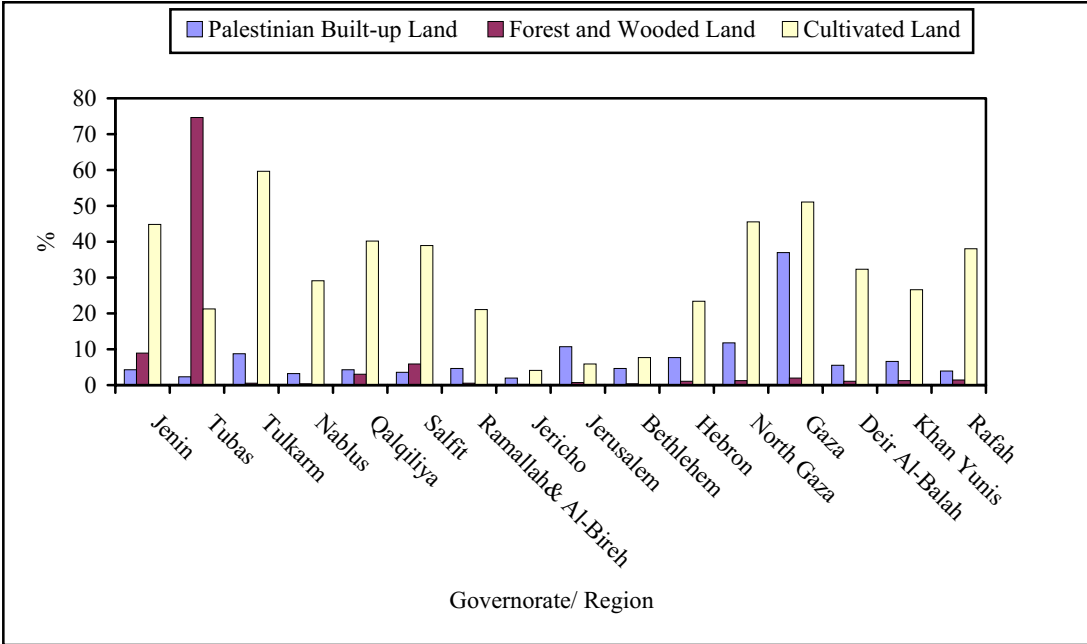
The results show that cultivated land in Gaza Strip constitutes 36.4% of its total area, while the total cultivated land in the West Bank constitutes 24.0% of its total area, while the Palestinian built-up land constitutes 11.2% and 5.1% of the total area in Gaza Strip and in the West Bank respectively. Forests and wooded land constitute 4.6% of the total area of the West Bank, while they form only 1.3% of the total area in Gaza Strip (Figure 3).

**Figure 3: Percentage of Land Area by Type of Use and Region, 1995-1999**



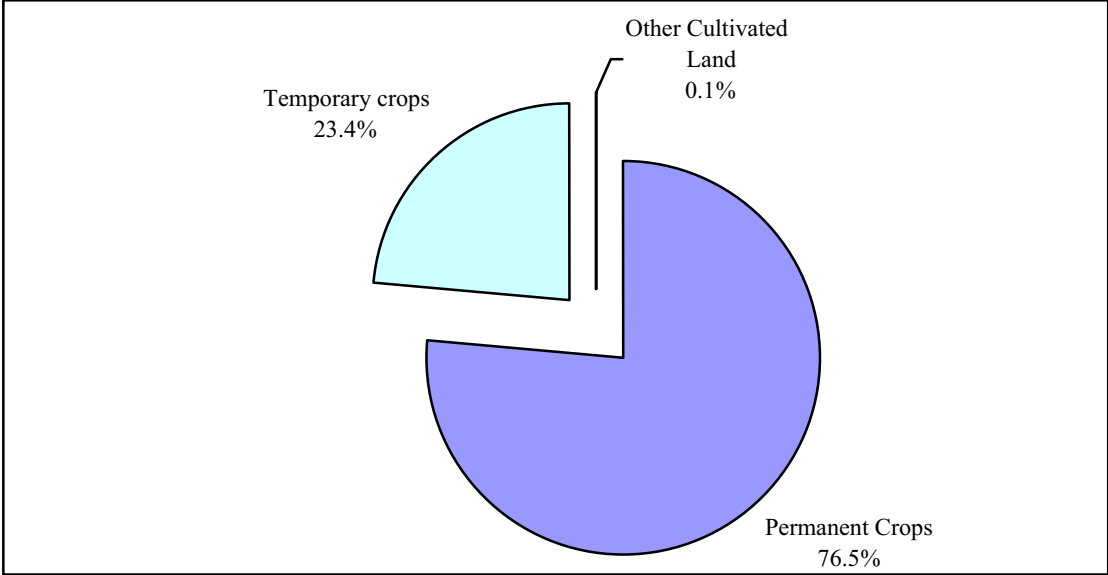
Results indicate that Tulkarm governorate has the highest percentage of cultivated land area (59.7% of its total area), while the highest percentage of forest area is found in Tubas ( 74.7% of its total area). Regarding Palestinian built-up land area, Gaza governorate was found to have the highest percentage which amounts to 36.9% of its total area (Figure 4).

**Figure 4: Percentage of Governorate Land Area by Type of Use, 1995-1999**

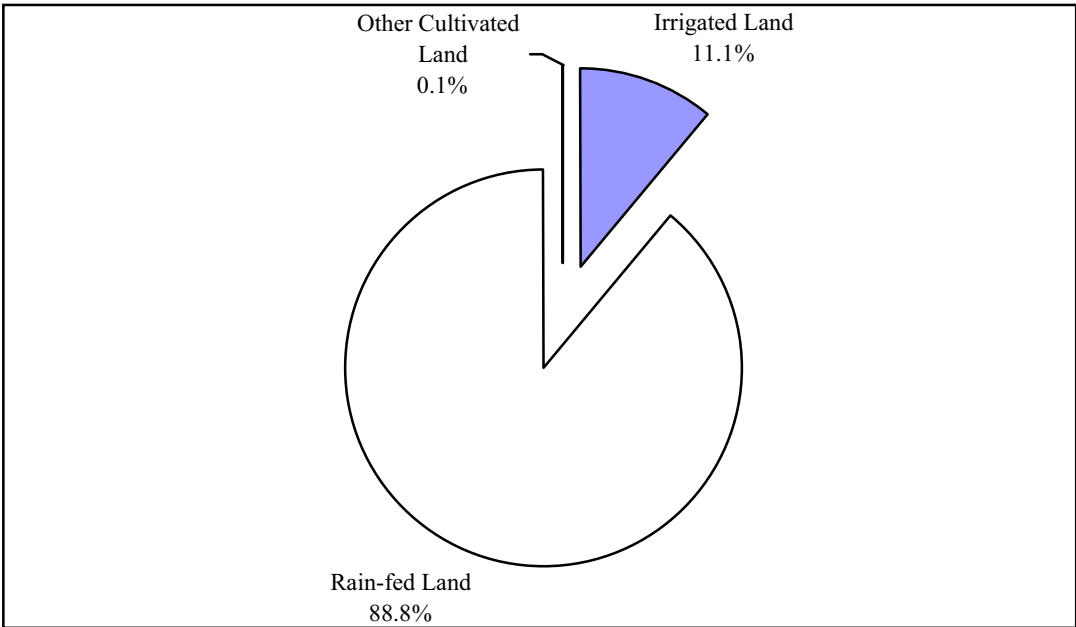


Cultivated land in the Palestinian Territory is mainly of permanent type which constitutes 76.5% of the total cultivated land (Figure 5). 88.8% of the total cultivated land is rain-fed type of land (Figure 6).

**Figure 5: Percentage Distribution of Cultivated Land in the Palestinian Territory by Type of Agricultural Cover, 1997**



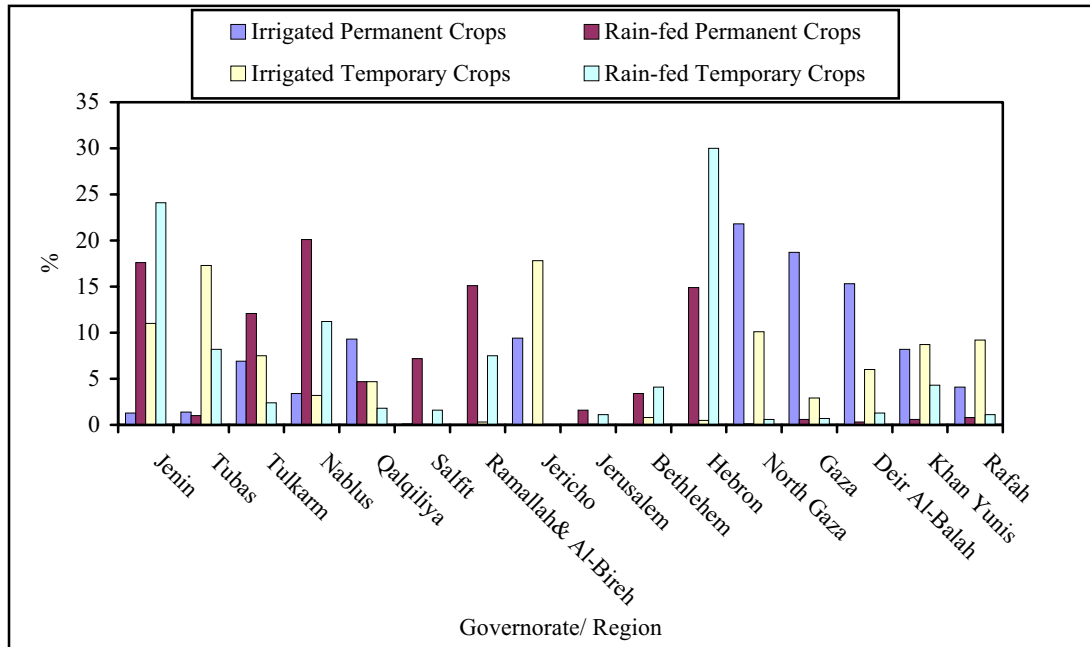
**Figure 6: Percentage Distribution of Cultivated Land in the Palestinian Territory by Type of Irrigation, 1997**



North Gaza governorate is found to have the highest percentage (21.8%) of irrigated permanent land. While the highest percentage of rain-fed permanent land is found in Nablus governorate (20.1% of the total rain-fed permanent land). However the highest percentage of irrigated temporary land is found in Jericho governorate where it constitutes 17.8% of the total irrigated temporary land. Results show that the highest percentage of rain-fed temporary

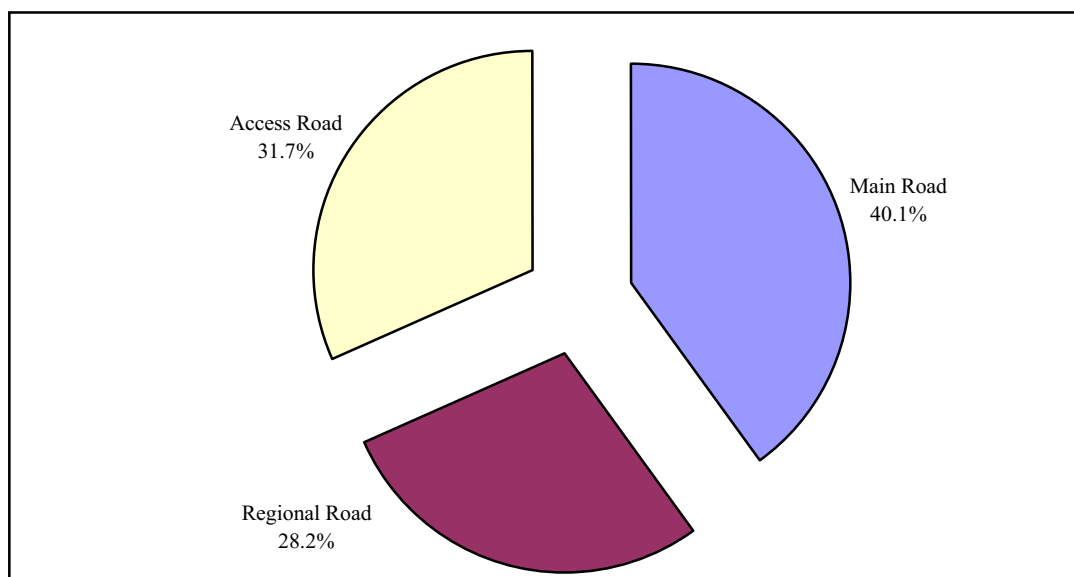
land is found in Hebron governorate where it constitutes 30.0% of the total rain-fed temporary land (Figure 7).

**Figure 7: Percentage of Cultivated Land by Governorate and Type of Agricultural Cover, 1997**



The results show that the percentage of road areas are 40.1%, 31.7% and 28.2% for main, access and regional roads respectively (Figure 8).

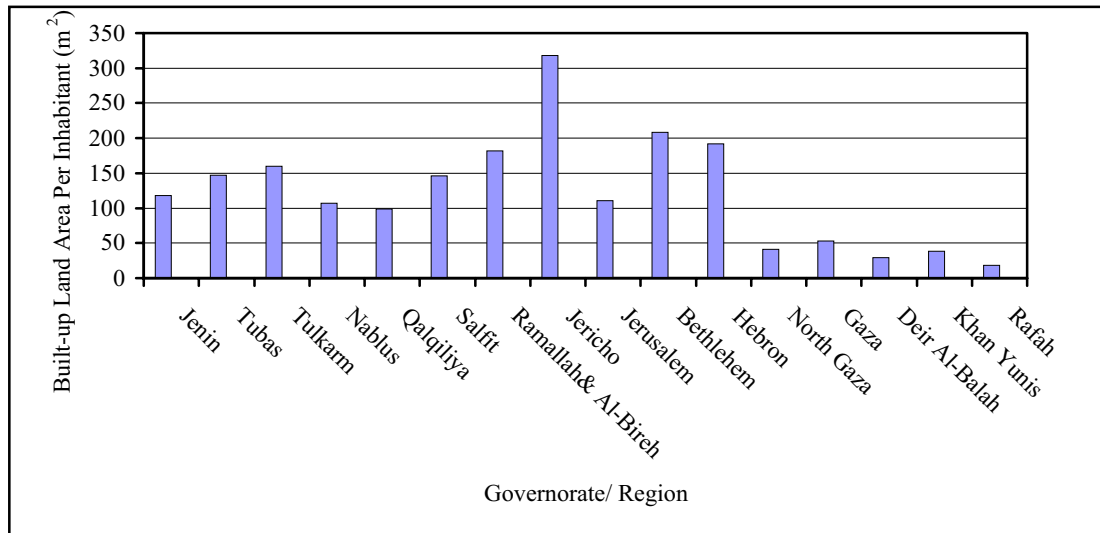
**Figure 8: Percentage Distribution of Roads Area in the Palestinian Territory by Type of Road, 1998**



### 3.2 Population Density:

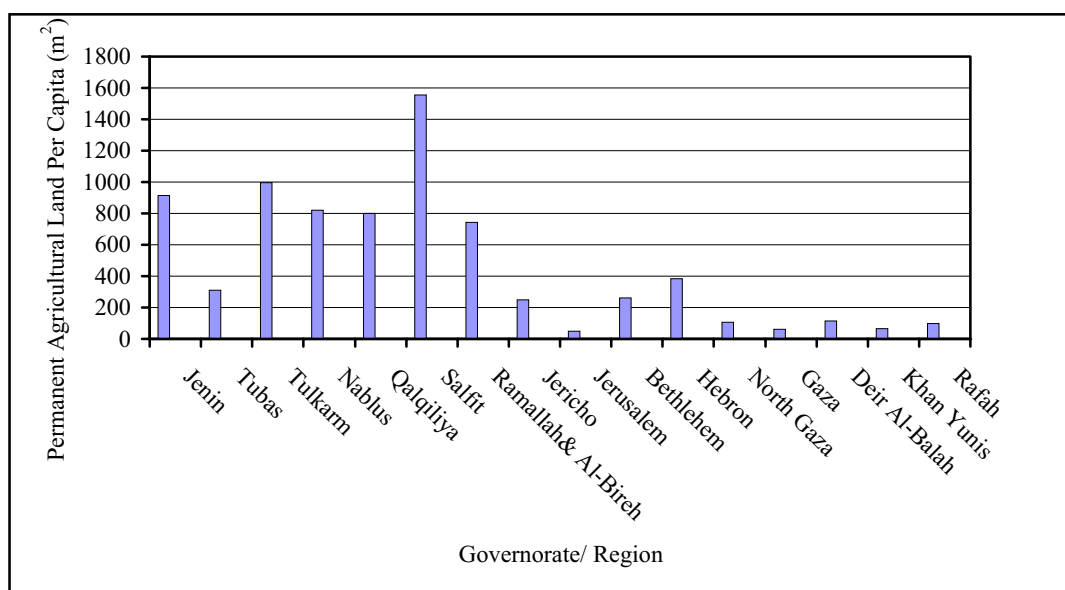
Rafah governorate is considered the most densely populated governorate where the built-up land area per inhabitant is  $18.7 \text{ m}^2$ , while Jericho governorate is considered the least densely populated governorate where the built-up land area per inhabitant is  $317.9 \text{ m}^2$  (Figure 9).

**Figure 9: Built-up Land Area Per Inhabitant by Governorate, 1996-1997**



Jerusalem governorate has the least agricultural land area compared to its population, where the permanent agricultural land per capita is  $50.8 \text{ m}^2$ , while Salfit region has the largest agricultural land area compared to its population, where the permanent agricultural land per capita is  $1,555.4 \text{ m}^2$  (Figure 10).

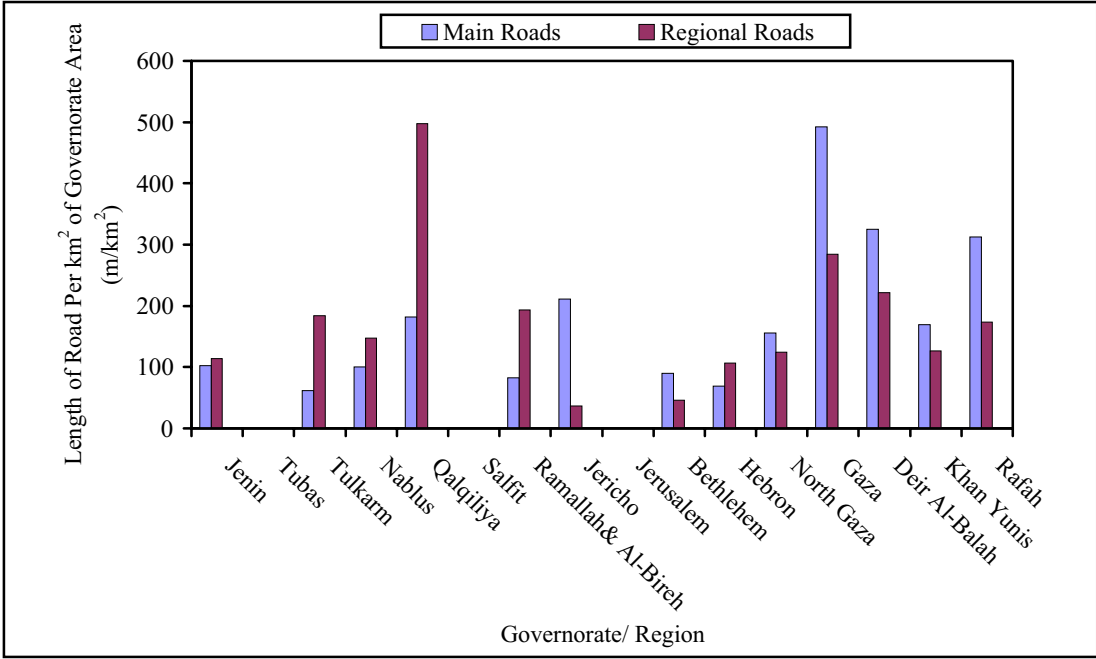
**Figure 10: Area of Permanent Agricultural Land Per Capita by Governorate, 1997**



**3.3 Activity Density:**

The results of the year 1998 show that Gaza governorate has the highest length of main roads per km<sup>2</sup> of the governorate area (492.4 m/km<sup>2</sup>), while Qualqiliya governorate has the highest length of regional roads per km<sup>2</sup> of the governorate area (497.9 m/km<sup>2</sup>) (Figure 11).

**Figure 11: Length of Main and Regional Roads Per km<sup>2</sup> of Governorate Area, 1998**



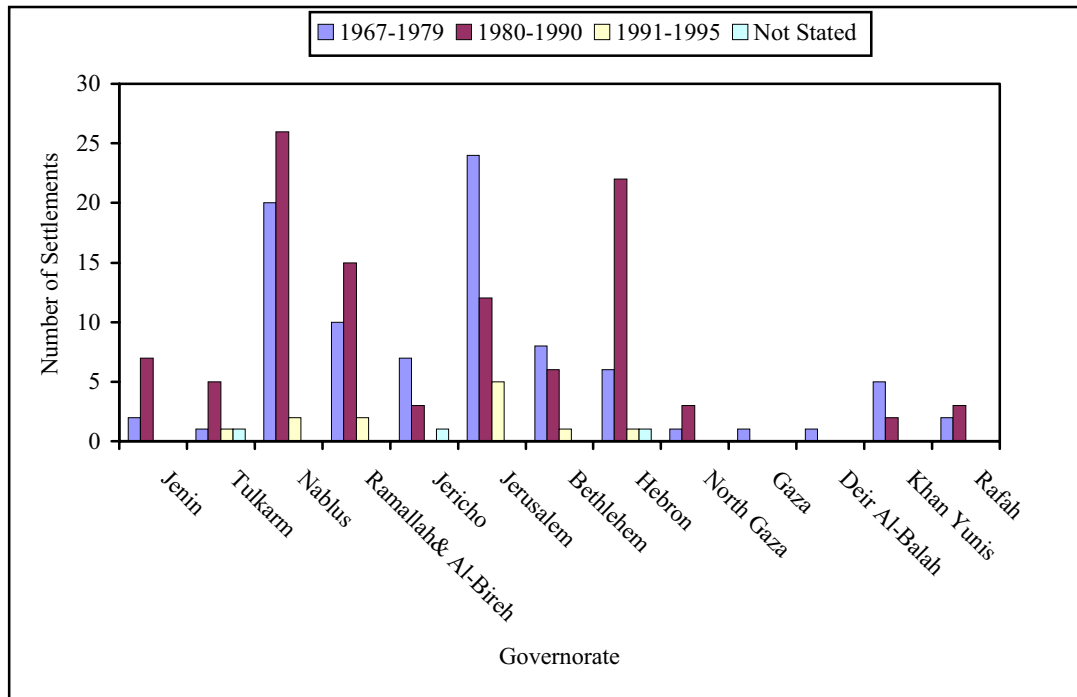
**3.4 Settlement:**

The number of Israeli settlements established in the period 1969-1996 in the West Bank and Gaza Strip is 207, of which 189 settlements are in the West Bank and 18 in Gaza Strip.

There are 48 settlements in Nablus governorate representing the highest number of settlements by governorate.

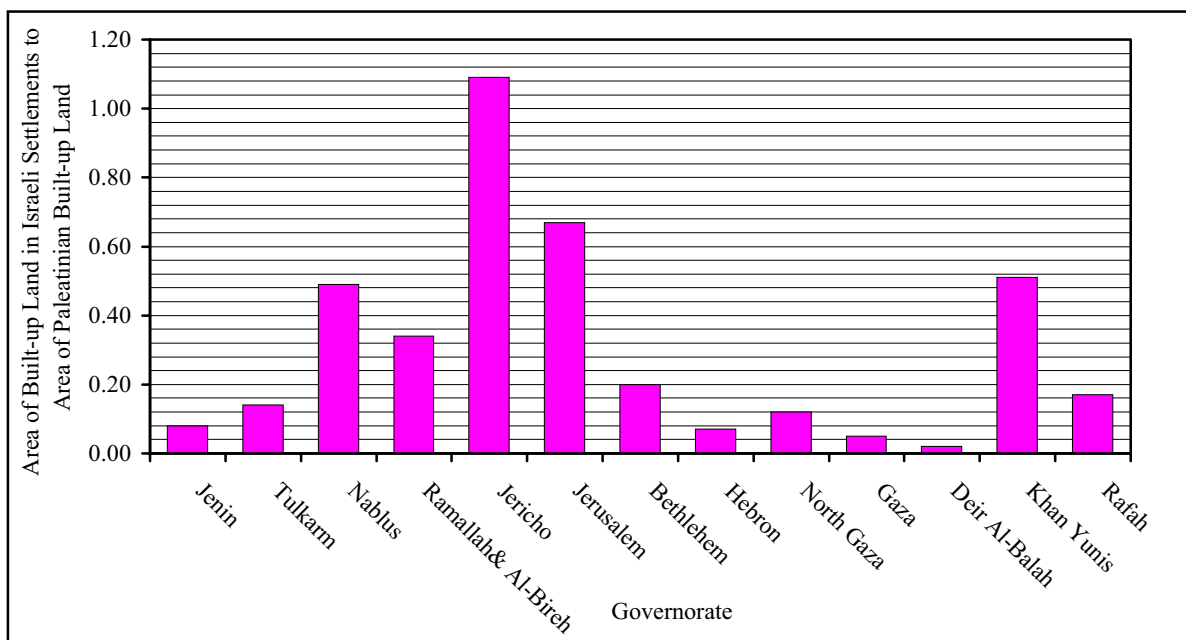
Results show that the period 1980 and 1990 witnessed the most active period with regard to the number of established Israeli settlements, where 104 Israeli settlements have been established (Figure 12).

**Figure 12: Number of Israeli Settlements by Governorate and Year of Establishment, 1967-1995**



The results show that the highest percentage of the built-up land in Israeli settlements compared to the area of Palestinian built-up land until the end of 1995 is in Jericho governorate (1.09), which means that versus each 1km<sup>2</sup> of Palestinian built-up land there is 1.09 km<sup>2</sup> built-up land in Israeli settlement, while the lowest percentage of that is in Deir Al-Balah governorate (0.02), which means that versus each 1km<sup>2</sup> Palestinian built-up land there is 0.02 km<sup>2</sup> built-up land in Israeli settlement (Figure 13).

**Figure 13: Area of Built-up Land in Israeli Settlements Compared to Palestinian Built-up Land Area by Governorate, 1995**





## **4. Methodology:**

### **4.1 Collecting and Processing of Data by its Sources:**

The data in this report was collected from the administrative records available in the following institutions:

#### **4.1.1 Ministry of Agriculture:**

Area of total agriculture land, permanent and temporary, irrigated or rain-fed land are collected from the Ministry of Agriculture through an annual questionnaire at the locality level. This questionnaire covers all the Palestinian Territory according to the administrative distribution of governorate in 1996 except for some special localities in the Jerusalem governorate.

The area of temporary agricultural land is estimated to be equal to half of the area of land cultivated by field crops plus the area of land cultivated by vegetables. That's because the collected data by the Ministry of Agriculture represents the cultivated area regardless whether it is cultivated for one time a year or more. But as known temporary crops (field crops, vegetables) have at least two-crop cycles per year.

The area of permanent agricultural land is estimated to be the area of land cultivated by fruit trees. Area of forests and wooded land is in the records of the Ministry of Agriculture prior to the Palestinian National Authority. However the Ministry of Agriculture has recently updated this data by omitting the area used by Israeli occupation for settlements or military bases.

#### **4.1.2 Ministry of Planning and International Cooperation:**

Data concerning the number and built-up area of Israeli settlements have been provided by the Ministry of Planning and International Cooperation, where satellite images (SPOT 1994) have been analyzed. Data concerning the West Bank were taken from the survey of Israeli settlements in West Bank and Gaza Strip. Gaza strip data is obtained from a report about settlements prepared by a human rights center in Gaza. The center collected the data from the settlements council in Gaza and then the figures were checked by field study and analyzed by figure rationality.

#### **4.1.3 Ministry of Public Works:**

Data concerning road length by its type is obtained from the Ministry of Public Works. The ministry conducted a survey on directorates in the different governorates using the approved road classification system in the Ministry of Planning and International Cooperation.

Area of the different types of roads is calculated by multiplying the length of the road by its width, using the standards approved by the Ministry of Public Work.

The approved system classifies roads by its width as follow: main road 50 m, regional 30 m, access road 20 m.

#### **4.1.4 Arab Studies Society:**

Data concerning bypass roads length, path, number, width and area were taken from the Arab Studies Society. Data were collected from the Israeli civil administration registers and field work studies. Data were then checked by officials at the survey and maps department in the Arab Studies Society depending on their field knowledge of the names and length of these roads.

The area of governorates and area of the Palestinian built-up land are calculated from a base map for the West Bank and Gaza Strip which is prepared by the Arab Studies Society depending on satellite images (SPOT 1993). The base map is digitized and analyzed using (GIS) at PBS.

#### **4.1.5 Palestinian Geographic Center:**

Data concerning the number and area of built-up land in the Israeli settlements were obtained from a survey of Israeli settlements in the West Bank and Gaza Strip which was conducted by the Palestinian Geographic Center in 1995.

The data were collected from maps and satellites images and were checked by fieldworkers.

#### **4.1.6 Population, Housing and Establishment Census:**

Population figures were taken from the final results of the population, housing and establishment census, which was conducted, by PCBS and included the following groups:

1. All individuals inside Palestine on the census night regardless of nationality, the reasons of staying and area of residence.
2. All Palestinians temporarily (less than one year) outside Palestine, having a permanent residence in Palestine. These persons were counted together with their families.
3. All Palestinians studying in other countries regardless of the length of their residence abroad. Additionally, Palestinian prisoners are counted together with their families.

Population census excludes those parts of Jerusalem governorate, which were annexed by Israel in 1967.

## **5. Data Quality:**

### **5.1 Data collection:**

During this stage data were collected through visits to the public and private institutions to gather the required statistics from their administrative records. The difficulties which faced the field work team during data collection are due to: unavailability of the data in the required form, different administrative distributions of governorates and land use classification system, in addition to some difficulty in collecting detailed data on the required level which delayed the work in some cases.

## 5.2 Technical Notes:

This paragraph presents the most important notes on the indicators in terms of comprehensiveness and accuracy.

- Scarcity of comprehensive data in the investigated sources.
- Data for some indicators represent only the most recent year to highlight the importance of the indicator.
- The lack of time series for most of the presented indicators in the report.
- This report does not cover all land use indicators due to a lack of data for these indicators.
- Due to the unavailability of data covering all types of land use in the Palestinian Territory, all data-deficient uses are classified under other uses.
- While using bypass road data, it should be noticed that the figures of the area do not necessarily equal to the product of the length by the width; because the width sometimes represents the distance between building boundaries. In addition to that some of the figures concerning bypass roads in this report are approximated by concerned persons in the Arab Studies Society.
- Data concerning the different types of cultivated land do not include those parts of Jerusalem, which are annexed by Israel in 1967.
- Data concerning the area of different types of cultivated land were deduced from a questionnaire computed by the Ministry of Agriculture. This method considers the locality as a statistical unit while the Food and Agriculture Organization (FAO) recommends to consider the agricultural holding as a statistical unit. Also data quality is affected by the large human error.

## References

1. United Nations, 1992. Concepts and Methods of Environment Statistics, Statistics of Natural Environment, A Technical Report. New York. United States.
2. Palestinian Central Bureau of Statistics, 1998. Transport and Communication Statistics in the West Bank and Gaza Strip, Current Status Reports (series No. 8). Ramallah-Palestine.
3. Palestinian Central Bureau of Statistics, 1998. Energy Consumption in the Palestinian Territory: Annual Report 1996. Ramallah- Palestine.
4. Palestinian Central Bureau of Statistics, 1998. Industrial Environmental Survey 1998: Main Findings. Ramallah- Palestine.
5. Palestinian Central Bureau of Statistics, 1997. The Industrial Survey- 1996: Main Results. Ramallah- Palestine.
6. Palestinian Central Bureau of Statistics, 1998. Agricultural Statistics – 1996/1997. Ramallah- Palestine.
7. Palestinian Central Bureau of Statistics, 1998. Population, Housing and Establishment Census – 1997, Final Results of the Census – Summary: (Population, House Units, Buildings and Establishments). Ramallah- Palestine.
8. Palestinian Geographic Center, 1995. Survey of Israeli settlements in the West Bank and Gaza Strip-First report- Numbers and Analysis. Ramallah- West Bank 1995.