



يوم المرأة العالمي، 2014

الإحصاء الفلسطيني يصدر بياناً صحفياً عشية يوم المرأة العالمي، 2014

استعرضت السيدة علا عوض، رئيس الإحصاء الفلسطيني، اليوم الخميس 2014/03/06، أوضاع المرأة الفلسطينية عشية يوم المرأة العالمي الذي يصادف يوم السبت 2014/03/08، على النحو الآتي:

نصف المجتمع الفلسطيني من النساء

بلغ عدد السكان المقدر في نهاية عام 2013 حوالي 4.49 مليون فرد؛ منهم 2.28 مليون ذكر بنسبة 50.8% و 2.21 مليون أنثى بنسبة 49.2%، فيما وصلت نسبة الجنس 103.2.

استخدام الوقت 2013/2012

أشارت بيانات مسح استخدام الوقت الى أن الإناث تقضي ما معدله ساعتين و 14 دقيقة يومياً في رعاية الأطفال مقابل 48 دقيقة عند الذكور، و 3 ساعات و 51 دقيقة يومياً في الأعمال المنزلية مقابل ساعة واحدة عند الذكور، وساعتين يومياً في مشاهدة التلفاز مقابل ساعة و 50 دقيقة عند الذكور.

النساء المتزوجات تشكل ما يزيد عن نصف النساء في العمر 15 سنة فأكثر

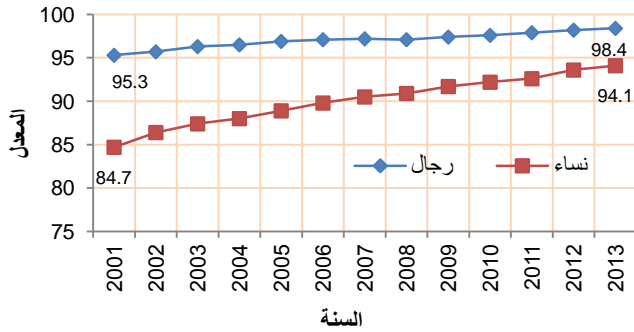
بلغت نسبة الإناث المتزوجات في العمر 15 سنة فأكثر 56.9% في العام 2013، و 33.2% لم يتزوجن أبداً، وبلغت نسبة الأرمال 5.8%، ونسبة المطلقات 1.6%، فيما كانت نسبة اللواتي عقدن قرانهن لأول مرة 2.2% و 0.3% منفصلات.

استمرار تقدم النساء في مجال معرفة القراءة والكتابة

رغم التقدم في واقع معرفة القراءة والكتابة لدى الإناث خلال العقد الماضي والتي ارتفعت حوالي 10% إلا أن الفجوة بين الذكور والإناث في معدلات معرفة القراءة والكتابة ما زالت لصالح الذكور بفارق بلغ حوالي 4%.

معدلات معرفة القراءة والكتابة بين النساء والرجال 15 سنة فأكثر،

2013-2001

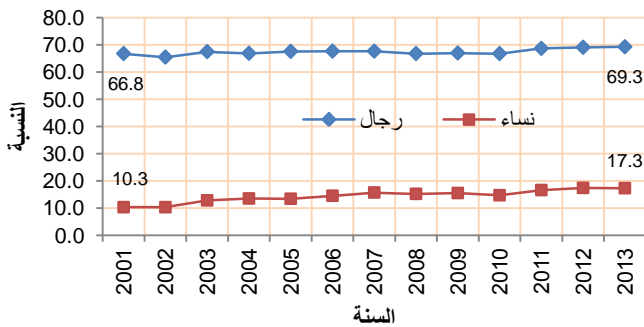


فجوة في معدل الأجرة اليومية بين النساء والرجال

بلغت نسبة مشاركة الإناث في القوى العاملة 17.3% من مجمل الإناث في سن العمل في العام 2013 مقابل 10.3% في العام 2001. وما زالت مشاركة الذكور تزيد بحوالي 4 أضعاف مشاركة الإناث، مع وجود فجوة في معدلات الأجرة اليومية بين الإناث والذكور، حيث بلغ معدل الأجر اليومي للإناث 81.2 شيقل وعند الذكور 100.1 شيقل في العام 2013.

نسبة المشاركة في القوى العاملة عند النساء والرجال 15 سنة

فأكثر، 2013 - 2001



حوالي نصف العاطلات عن العمل من الحاصلات على 13 سنة دراسية فأكثر

بلغ معدل البطالة عند الإناث 35.0% في العام 2013 في حين كان 13.8% في العام 2001 في المقابل بلغت هذه النسبة 20.6% عند الذكور في العام 2013. الجدير بالذكر أن معدلات البطالة بين الإناث كانت الأعلى بين الإناث الحاصلات على 13 سنة دراسية فأعلى حيث بلغت 47.0% في العام 2013.



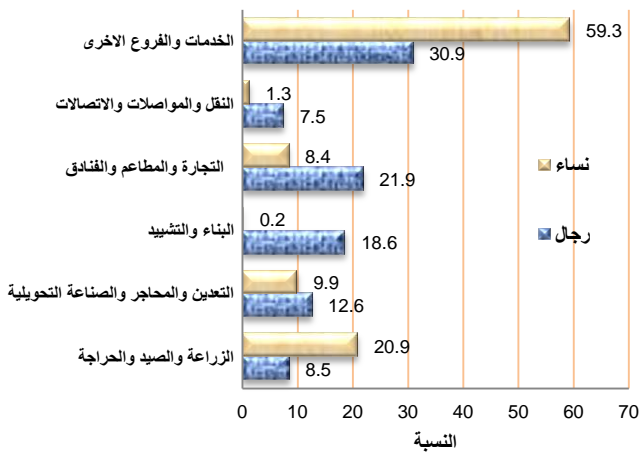
27.3% من أطباء الأسنان المسجلين في النقابة إناث مقارنة بـ 72.7% ذكور. وتزيد نسبة طبيبات الأسنان في الضفة الغربية عنها في قطاع غزة؛ و32.5% و20.5% على التوالي خلال عام 2012.

النساء الفلسطينيات في الحياة العامة

21.0% من أعضاء الهيئات المحلية هن إناث في الضفة الغربية مقابل 79.0% ذكور في العام 2012، و26.8% من أعضاء مجالس الطلبة في الجامعات الفلسطينية في فلسطين هن إناث مقابل 73.2% ذكور في العام 2011. و26.2% من الصحفيين في فلسطين إناث مقابل 73.8% ذكور خلال عام 2012. كما لم تزد نسبة السفيرات في فلسطين عن 4.3% مقارنة مع 95.7% للسفراء، وهناك 40.6% من الموظفين في القطاع العام إناث مقابل 59.4% ذكور خلال عام 2012.

التوزيع النسبي للعاملين 15 سنة فأكثر حسب الجنس والنشاط الاقتصادي،

2013



يعتبر قطاعي الخدمات والزراعة المشغل الرئيسي للنساء العاملات وبما نسبته 59.3% و20.9% على التوالي.

لمزيد من التفاصيل يرجى الاتصال

الجهاز المركزي للإحصاء الفلسطيني

رام الله - فلسطين

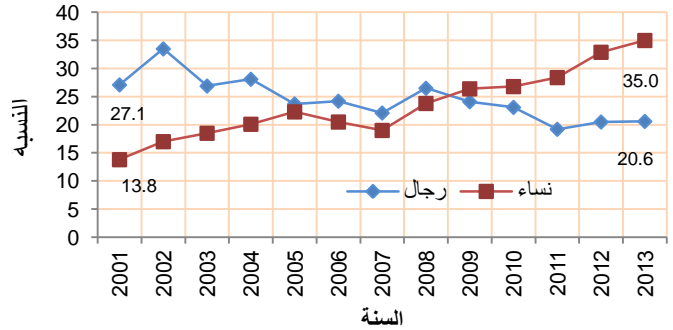
هاتف: 02-2982700 (970/972)

فاكس: 02-2982710 (970/972)

خط مجاني: 1800300300

بريد إلكتروني: diwan@pcbs.gov.ps

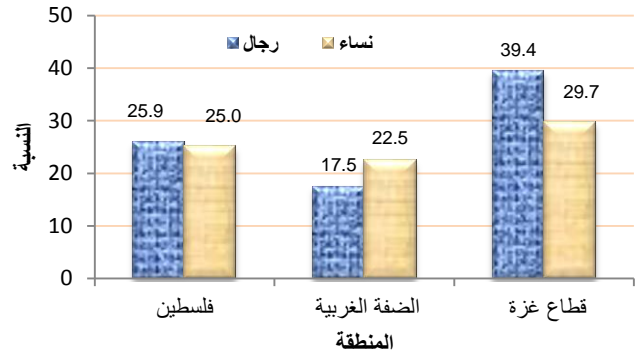
معدل البطالة بين النساء والرجال المشاركين في القوى العاملة 15 سنة فأكثر، 2001-2013



النساء والفقير

تزيد نسبة الأسر الفقيرة التي ترأسها أنثى في قطاع غزة عن نسبة الأسر الفقيرة التي ترأسها أنثى في الضفة الغربية؛ و29.7% و22.5% على التوالي للعام 2011.

نسبة الأسر الفقيرة حسب جنس رب الأسرة، 2011



ارتفاع في عدد أحداث القتل ضد النساء

وفقاً لمركز المرأة للإرشاد القانوني والاجتماعي فهناك 27 أنثى تعرضت للقتل في فلسطين خلال عام 2013 على خلفيات مختلفة. منها 15 أنثى في الضفة الغربية و12 أنثى في قطاع غزة، وازدياد بلغت أكثر من الضعف عن العام 2012 الذي شهد مقتل 13 أنثى في فلسطين.

القطاع الصحي

13.6% من الأطباء البشريين المسجلين في نقابة الأطباء من الإناث، مقابل 86.4% ذكور. وتزيد نسبة الطبيبات البشرييات في الضفة الغربية عنها في قطاع غزة؛ و16.6% و10.8% على التوالي خلال عام 2012.