

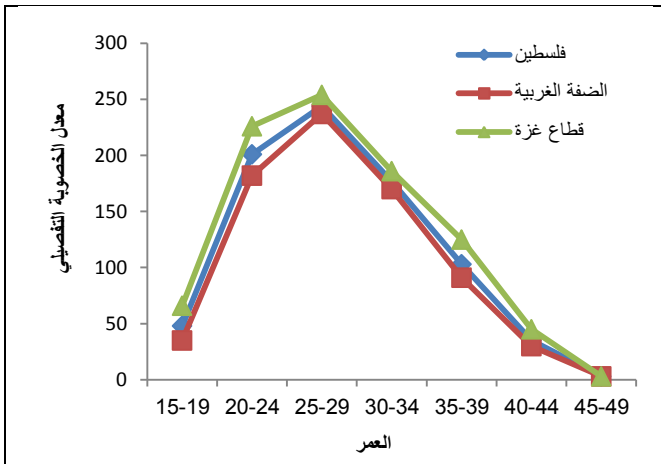
اليوم العالمي للشباب 2015

الإناث في الفئة العمرية (25-29) سنة الأعلى مساهمةً في معدل الخصوبة الكلية

استناداً الى نتائج المسح الفلسطيني العنقودي متعدد المؤشرات 2014، طرأ انخفاض على معدل الخصوبة الكلية في فلسطين، حيث بلغ 4.1 مولوداً لفترة (2011-2013) مقابل 4.4 مولوداً في العام 2010. أما على مستوى المنطقة فقد بلغ معدل الخصوبة الكلية خلال الفترة (2011-2013)، في الضفة الغربية 3.7 مولوداً وفي قطاع غزة 4.5 مولوداً. وتعتبر الإناث في الفئة العمرية (25-29) سنة الأعلى مساهمةً في معدل الخصوبة الكلية وذلك بنسبة 30.1% من إجمالي معدل الخصوبة.

معدلات الخصوبة التفصيلية العمرية حسب المنطقة،

2013-2011



39.8% من الشباب (15-29) سنة ملتحقون في التعليم للعام 2014

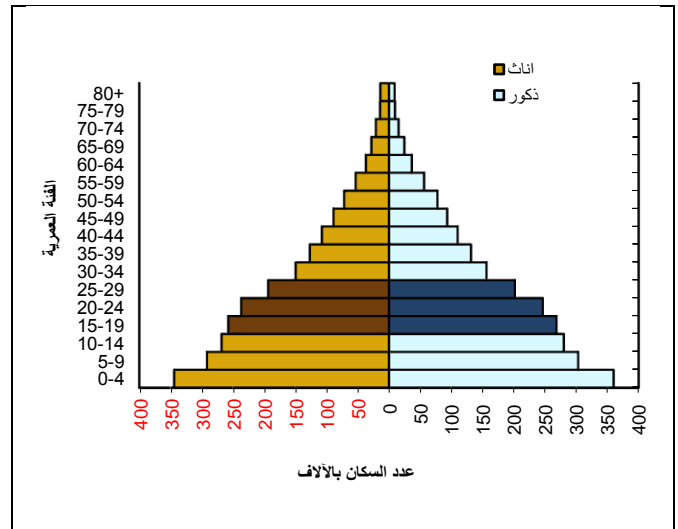
تظهر الإحصاءات المتوفرة لعام 2014 أن 39.8% من الشباب (15-29) سنة ملتحقون بالتعليم بواقع 83.5% من الشباب ضمن الفئة العمرية (15-17) سنة، و45.5% للفئة العمرية (18-22) سنة و10.0% في الفئة العمرية (23-29) سنة. كما تشير الإحصاءات إلى أن معدلات التسرب الاجمالية (الذين تركوا التعليم قبل انتهاء المرحلة التعليمية التي التحقوا بها) لفئة الشباب (15-29) سنة في فلسطين قد بلغت 33.6% (39.9% للذكور و27.2% للإناث). من جانب آخر بلغت نسبة التسرب من المرحلة الثانوية في العام الدراسي 2014/2013 بين الشباب (15-29) سنة في فلسطين 3.7% (4.2% للذكور و3.3% للإناث).

3 أفراد من كل 10 في المجتمع الفلسطيني هم من الشباب

بلغت نسبة الشباب (15-29) سنة في فلسطين 30.0% من إجمالي السكان، يتوزعون بواقع 37.4% في الفئة العمرية (15-19) سنة و62.6% في الفئة العمرية (20-29) سنة، وبلغت نسبة الجنس بين الشباب 104.1 ذكور لكل 100 أنثى، علماً بان تقديرات عدد السكان في فلسطين منتصف العام 2015 تشير إلى أن إجمالي عدد السكان بلغ نحو 4.68 مليون.

ويظهر التوزيع العمري للسكان أن المجتمع الفلسطيني هو مجتمع فتي حيث أن الهرم السكاني هرم ذو قاعدة عريضة ورأس مدبب، مما يعني أنه ولسنوات قادمة سيبقى المجتمع فتياً.

الهرم السكاني في فلسطين تقديرات منتصف عام، 2015



نسبة الزواج والطلاق بين الإناث (15-29) سنة أعلى منها بين

الذكور في العام 2014

بلغ عدد عقود الزواج المسجلة في المحاكم الشرعية والكنائس في فلسطين 43,732 عقداً في العام 2014 بمعدل زواج خام 9.6 لكل الف من السكان، كما تشير البيانات الى أن 92.2% من إجمالي عقود الزواج المسجلة للإناث كانت في العمر (15-29) سنة مقابل ما نسبته 80.8% للذكور. من جانب اخر بلغ عدد وقوعات الطلاق المسجلة في المحاكم الشرعية في فلسطين 7,603 واقعة في العام 2014 بمعدل طلاق خام 1.7 لكل الف من السكان، كما تشير البيانات الى ان نسبة وقوعات الطلاق للإناث في الفئة العمرية (15-29) سنة بلغت 77.2% من إجمالي وقوعات الطلاق للعام 2014، مقابل 55.4% للذكور (15-29) سنة.



الإناث أكثر تعرضاً للعنف

أشارت بيانات مسح العنف في المجتمع الفلسطيني 2011 إلى أن حوالي خمس الشباب 20.8% قد تعرضوا لشكل واحد على الأقل من أشكال العنف، بواقع 19.4% للذكور مقابل 22.1% للإناث.

وأفاد 31.4% من الشباب الذين تعرضوا للعنف أنهم تعرضوا للعنف النفسي وتعرض 39.1% للعنف الجسدي بينما تعرض 1.1% من الشباب للتحرش الجنسي.

حوالي 4 شباب من بين كل 10 شباب في فلسطين يعانون من

البطالة خلال الربع الثاني 2015

أشارت بيانات الربع الثاني لعام 2015 إلى أن 40.7% من الشباب (29-15) سنة نشيطون اقتصادياً في فلسطين بواقع 41.1% في الضفة الغربية و 40.1% في قطاع غزة.

من جهة أخرى، بلغ معدل البطالة بين الشباب (29-15) سنة 37.4%، وسجل أعلى معدل للبطالة بين الأفراد في الفئة العمرية (24-20) سنة بواقع 41.7% مقابل 31.6% بين الأفراد (19-15) سنة، و 35.6% بين الأفراد (29-25) سنة. كما تركزت البطالة بين الشباب (29-15) سنة الذين أنجزوا 13 سنة دراسية فأكثر بواقع 46.9%، في حين بلغ معدل البطالة بين الخريجين الشباب المشاركين في القوى العاملة 52.0% خلال الربع الثاني 2015.

أكثر من ربع الشباب فقراء لعام 2011

وفقاً للمفهوم الوطني للفقر والذي يستند إلى التعريف الرسمي للفقر الذي تم وضعه في العام 1997. ويضم التعريف ملامح مطلقة ونسبية تستند إلى موازنة الاحتياجات الأساسية لأسرة تتألف من خمس أفراد (بالغين اثنين وثلاثة أطفال)، هذا وقد تم إعداد خطي فقر وفقاً لأنماط الاستهلاك الحقيقية للأسر، فقد قدر معدل الفقر بين السكان وفقاً لأنماط الاستهلاك الحقيقية 25.8% خلال عام 2011، بواقع 17.8% في الضفة الغربية و 38.8% في قطاع غزة. كما تبين أن 12.9% من الأفراد في فلسطين يعانون من الفقر المدقع، بواقع 7.8% في الضفة الغربية و 21.1% في قطاع غزة. هذا مع العلم أن خط الفقر للأسرة المرجعية قد بلغ 2,293 شيكل إسرائيلي وخط الفقر المدقع قد بلغ 1,832 شيكل، وبلغت نسبة الفقر بين الشباب (29-15) سنة 27.4% وفقاً لأنماط الاستهلاك الشهري، بواقع 19.2% في الضفة الغربية و 40.9% في قطاع غزة.

الإناث الشباب أكثر التحاقاً بالتعليم العالي من الشباب الذكور

من ناحية أخرى تشير بيانات عام 2014 أن نسبة الذكور (15-29) سنة الذين أنهوا مرحلة التعليم الجامعي الأولى بكالوريوس فأعلى بلغت 9.2% مقابل 13.1% لدى الإناث (15-29) سنة. أما بالنسبة لمن لم ينهوا أية مرحلة تعليمية، فتبلغ النسبة لدى الذكور 3.2% مقارنة مع 1.6% للإناث لنفس الفئة العمرية. كذلك تشير البيانات إلى أن 0.7% من الشباب (15-29) سنة أميون.

حوالي 8 من بين كل 10 شباب أعمارهم (15-29) سنة لا

يقرؤون الصحف اليومية

تظهر بيانات مسح الثقافة الأسري 2014 أن 75.5% من الشباب في العمر (15-29) سنة في فلسطين في العام 2014 لا يقرؤون الصحف اليومية؛ و 74.6% في الضفة الغربية و 77.0% في قطاع غزة. بينما يشاهد 93.7% من الشباب في فلسطين التلفاز و 23.9% يستمعون إلى الراديو بشكل يومي.

حوالي 3 من بين كل 100 شاب مصابون بمرض مزمن

واحد على الأقل

2.5% من الشباب في العمر (15-29) سنة في فلسطين في العام 2010 مصابون بمرض مزمن واحد على الأقل، بواقع 2.8% ذكور مقابل 2.1% إناث.

نسبة انتشار الأمراض المزمنة بين الشباب (15-29) سنة حسب الجنس

والمنطقة، 2010

الجنس	فلسطين	الضفة الغربية	قطاع غزة
كلا الجنسين	2.5	2.7	2.2
ذكور	2.8	3.0	2.4
إناث	2.1	2.3	1.9

أكثر من ربع الشباب الذكور مدخنون

تشير بيانات عام 2010 إلى أن 15.1% من الشباب في العمر (15-29) سنة في فلسطين يدخنون، بواقع 28.7% ذكور مقابل 0.9% إناث.

نسبة انتشار التدخين بين الشباب (15-29) سنة حسب الجنس

والمنطقة، 2010

الجنس	فلسطين	الضفة الغربية	قطاع غزة
كلا الجنسين	15.1	19.8	7.3
ذكور	28.7	37.4	14.3
إناث	0.9	1.4	0.1



يقضي الشباب الذكور وقتاً أكبر في خدمات للمجتمع المدني
ومساعدة الاسر المعيشية الاخرى فيما تقضي الاناث وقتاً أكبر في
الخدمات المنزلية

أشارت بيانات مسح استخدام الوقت 2013/2012 ان الافراد في العمر (15-29) سنة يقضون ما معدله ساعتين و41 دقيقة في الخدمات المنزلية غير مدفوعة الاجر خلال اليوم؛ منها 3 ساعات و20 دقيقة للاناث مقابل ساعة و8 دقائق للذكور، وتقضي الشابات 53 دقيقة خلال اليوم في التسوق مقابل 44 دقيقة للشباب. ويقضي الشباب الذكور ساعتين و12 دقيقة في زيارة الاماكن الثقافية والترفيهية والرياضية مقابل 3 ساعات و20 دقيقة للاناث وذلك من بين الأفراد الذين قاموا بهذا النشاط.

كما افادت النتائج أن الشباب في العمر (15-29) سنة يقضون ما معدله 44 دقيقة خلال اليوم في القراءة للأفراد الذين مارسوا هذا النشاط بواقع 44 دقيقة للاناث مقابل 47 دقيقة للذكور، مقارنة بـ 51 دقيقة بواقع 49 دقيقة للاناث مقابل 54 دقيقة للذكور وفق نتائج مسح الوقت 2000/1999، بالمقابل تقضي الاناث وقتاً أكبر في مشاهدة التلفاز مقارنة بالذكور (ساعتين و26 دقيقة مقابل ساعتين و9 دقائق على التوالي مقارنة بـ ساعتين و40 دقيقة مقابل ساعتين و15 دقيقة للذكور وفق نتائج مسح الوقت 2000/1999 على التوالي)، ويقضي الذكور وقتاً أكبر في الاستماع الى الراديو والاجهزة السمعية بمعدل ساعة و23 دقيقة مقابل 45 دقيقة للاناث، مقارنة بـ 55 دقيقة للذكور مقابل 51 دقيقة للاناث وفق نتائج مسح الوقت 2000/1999 وذلك من بين الأفراد الذين قاموا بهذا النشاط.

من جهة أخرى يقضي الشباب الذكور ما معدله ساعة و32 دقيقة؛ في توفير خدمات للمجتمع المدني ومساعدة الاسر المعيشية الاخرى، مقارنة بـ ساعتين و26 دقيقة وفق نتائج مسح الوقت 2000/1999، فيما تقضي الشابات الاناث 45 دقيقة مقارنة بساعة و41 دقيقة وفق نتائج مسح الوقت 2000/1999 من وقتها اليومي في هذا النشاط للذين قاموا بهذا النشاط.

لمزيد من التفاصيل يرجى الاتصال

الجهاز المركزي للإحصاء الفلسطيني

رام الله - فلسطين

هاتف: 02-2982700 (970/972)

فاكس: 02-2982710 (970/972)

خط مجاني: 1800300300

بريد إلكتروني: diwan@pcbs.gov.ps