



صدر بتاريخ: 2015/03/23

## الإحصاء الفلسطيني والإدارة العامة للأرصاد

### الجوية يصدران بياناً صحفياً بمناسبة اليوم

### العالمي للأرصاد الجوية 2015/03/23

شعار اليوم العالمي للأرصاد الجوية لهذا العام " المعارف المناخية من أجل العمل المناخي"

أصدر الجهاز المركزي للإحصاء الفلسطيني والإدارة العامة للأرصاد الجوية بياناً صحفياً مشتركاً بمناسبة اليوم العالمي للأرصاد الجوية، حيث تحتفل المنظمة العالمية للأرصاد الجوية وأعضاؤها البالغ عددهم 189 دولة ومجتمع الأرصاد الجوية باليوم العالمي للأرصاد الجوية في 23 آذار من كل عام حول موضوع مختار، وموضوع هذا العام هو "المعارف المناخية من أجل العمل المناخي".

وتحتفل فلسطين شأنها شأن بقية دول العالم بهذا اليوم من قبل الجهات العاملة في مجال الأرصاد الجوية، وبالأساس من قبل الإدارة العامة للأرصاد الجوية الفلسطينية التي حملت رسالة الاستغلال الأمثل للظروف المناخية لخدمة أغراض الحياة المختلفة بصورة مباشرة أو غير مباشرة، والمساهمة الفاعلة في تنمية الاقتصاد الوطني في المجالات المتعددة من خلال تقديم النصح والإرشاد والمعلومات المناخية الدقيقة. علماً بأن فلسطين تحتل منصب عضواً "مراقباً" في المنظمة العالمية للأرصاد الجوية العالمية وعضواً "دائماً" في المنظمة العربية للأرصاد الجوية في إطار جامعة الدول العربية.

هذا وتعتبر إحصاءات الأرصاد الجوية جزءاً رئيسياً من الإحصاءات البيئية التي تدرج ضمن أحد أهم الاختصاصات التي يعمل الجهاز المركزي للإحصاء الفلسطيني على جمع البيانات الإحصائية المتعلقة بها من خلال السجلات الإدارية.

فلسطين و " المعارف المناخية من أجل العمل المناخي" تقوم سلطة جودة البيئة وضمن مشروع "رفع قدرات المؤسسات الفلسطينية بخصوص إدماج البيئة وتغير المناخ في السياسات الوطنية"، بالإشراف على إعداد تقرير البلاغ الوطني الأول لفلسطين حول تغير المناخ، والذي يشمل حصر انبعاثات غازات الدفيئة ووضع آلية للتخفيف منها.

كما يتضمن المشروع تقييم للقدرات الوطنية الفلسطينية حول التعامل مع تغير المناخ وإدماجه في السياسات الوطنية، بالإضافة الى تقديم الدعم للجمعيات الأهلية لمشاريعها المرتبطة بالتغير المناخي وذلك من خلال برنامج المنح الصغيرة.

علماً بأنه جاري العمل على انضمام فلسطين لإتفاقية الأمم المتحدة الإطارية حول تغير المناخ.

وفيما يلي أبرز الملامح الجوية في فلسطين خلال العام 2014 (2014/1/1-2014/12/31)، وكميات الامطار حتى 2015/03/11.

#### كميات الأمطار أقل من المعدل السنوي خلال العام 2014

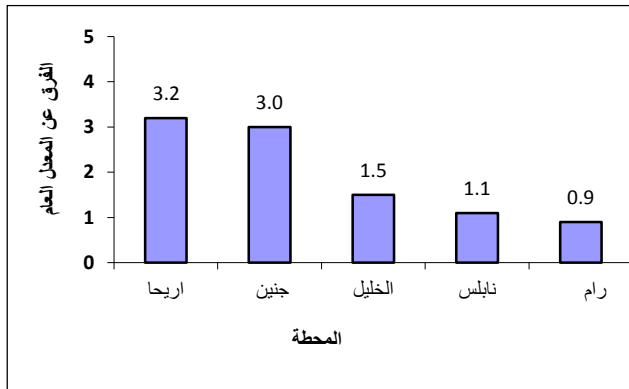
أظهرت البيانات خلال العام 2014 أن كميات المطر أقل من المعدل السنوي في معظم المحطات، حيث بلغت كمية المطر في محطة رام الله 476 ملم، بينما بلغت في محطة جنين 297 ملم، في حين أن المعدل السنوي لسقوط الأمطار في محطة رام الله يبلغ 615 ملم وفي جنين 468 ملم.



صدر بتاريخ: 2015/03/23

بالإضافة الى ذلك لوحظ أن درجات الحرارة الصغرى قد ارتفعت خلال العام 2014 عن المعدل السنوي بمقدار تراوح ما بين 0.9 م° في محطة رام الله و 3.2 م° في محطة أريحا.

الفرق في درجات الحرارة الصغرى (م°) لعام 2014 عن المعدل السنوي لبعض محطات الضفة الغربية



نابلس أكثر المناطق رطوبة وأقلها في أريحا

تشير البيانات إلى أن معدل الرطوبة النسبية لعام 2014 قد تراوح ما بين 53% في محطة أريحا و73% في محطة نابلس، وقد سجل أقل معدل للرطوبة النسبية السنوية في شهر نيسان ليلبلغ 43% وذلك في محطة أريحا، كما سجل أعلى معدل في تشرين ثاني وبلغ 83% وذلك في محطة نابلس.

معدلات الرطوبة النسبية للعام 2014 والمعدل العام لبعض المحطات في الضفة الغربية

المحطة	معدل الرطوبة النسبية (%) للعام 2014	المعدل السنوي	النسبة من المعدل العام
جنين	66	69	96
نابلس	73	61	120
رام الله	65	57	114
أريحا	53	52	102
الخليل	65	62	105

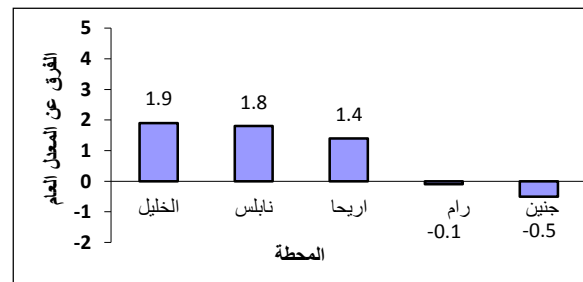
كميات الامطار للفترة من 2014/1/1 وحتى 2014/03/11 والفترة من 2015/1/1 وحتى 2015/03/11 والنسبة من المعدل العام لبعض المحطات في الضفة الغربية

المحطة	كميات الأمطار (مم)	النسبة من المعدل العام	النسبة من المعدل العام للفترة	المعدل العام	كميات الأمطار (مم)	النسبة من المعدل العام	النسبة من المعدل العام للفترة
جنين	59.1	22	121	271.5	328.7	121	22
طولكرم	47.0	16	139	301.0	419.2	139	16
نابلس	40.1	10	93	392.0	362.6	93	10
رام الله	76.8	21	86	366.7	316.7	86	21
أريحا	27.2	30	134	91.7	122.4	134	30
القدس	67.4	19	86	356.9	307.5	86	19
بيت لحم	62.2	18	90	343.6	310.0	90	18
الخليل	57.0	16	75	366.9	273.8	75	16

ارتفاع درجات الحرارة للعام 2014 عن المعدل السنوي العام

تشير بيانات الأرصاد الجوية للعام 2014 الى أن درجات الحرارة العظمى قد مالت الى الارتفاع عن المعدل السنوي في معظم المحطات. حيث بلغ أعلى ارتفاع عن المعدل العام 1.9 م° وذلك في محطة الخليل بينما بلغ أقل انخفاض 0.5 م° في محطة جنين.

الفرق في درجات الحرارة العظمى (م°) لعام 2014 عن المعدل السنوي لبعض المحطات في الضفة الغربية





الارصاد الجوية الفلسطينية



فلسطين

الجهاز المركزي للإحصاء الفلسطيني

صدر بتاريخ: 2015/03/23

## معدلات سطوع الشمس للعام 2014 أعلى من العام 2013

أما بالنسبة لمعدل عدد ساعات سطوع الإشعاع الشمسي خلال العام 2014 فقد تراوحت ما بين 9.1 ساعة/يوم في محطة رام الله، و8.4 ساعة/يوم في محطة الخليل. مقارنة مع المعدل في العام 2013 فقد تراوحت ما بين 8.9 ساعة/يوم في محطة رام الله و8.3 ساعة/يوم في محطة الخليل.

للمزيد من المعلومات، الاتصال على:

الجهاز المركزي للإحصاء الفلسطيني

رام الله - فلسطين

هاتف: (+970/972) 2 2982700

فاكس: (+970/972) 2 2982710

خط مجاني: 1800300300

بريد إلكتروني: [diwan@pcbs.gov.ps](mailto:diwan@pcbs.gov.ps)

صفحة الكترونية: [www.pcbs.gov.ps](http://www.pcbs.gov.ps)

الأرصاد الجوية الفلسطينية

رام الله - فلسطين

هاتف: (+970/972) 2 2403104

فاكس: (+970/972) 2 2403103

صفحة الكترونية: [www.pmd.ps](http://www.pmd.ps)