



## كميات الأمطار أعلى من المعدل السنوي خلال العام 2012

أظهرت البيانات أن كميات المطر تراوحت ما بين 861 ملم في محطة رام الله، و136 ملم في محطة أريحا خلال العام 2012، في حين أن المعدل السنوي لسقوط الأمطار في محطة رام الله بلغ 615 ملم وفي أريحا 166 ملم.

كميات الأمطار عام 2012 والمعدل السنوي لمحطات مختارة

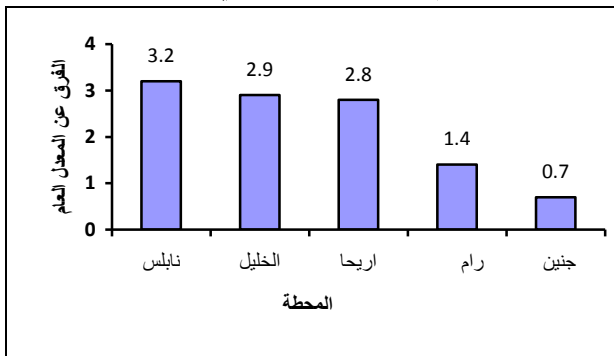
المحطة	كميات الأمطار 2012 (ملم)	المعدل السنوي	النسبة المئوية
رام الله	861	615	140
نابلس	764	660	116
الخليل	621	596	104
جنين	545	468	116
بيت لحم	508	518	98
أريحا	136	166	82

## ارتفاع درجات الحرارة للعام 2012 عن المعدل السنوي العام

تشير بيانات الأرصاد الجوية للعام 2012 الى أن درجات الحرارة العظمى قد مالت الى الارتفاع عن المعدل السنوي العام بمقدار 0.7 م° كحد ادنى في محطة جنين وبمقدار 3.2 م° كحد اعلى في محطة نابلس.

## الفرق في درجات الحرارة العظمى (م°) لعام 2012 عن

## المعدل السنوي لمحطات مختارة في الضفة الغربية



بالإضافة الى ذلك لوحظ أن درجات الحرارة الصغرى قد ارتفعت خلال العام 2012 عن المعدل السنوي بمقدار

## الإحصاء الفلسطيني والإدارة العامة للأرصاد الجوية يصدران بياناً صحفياً بمناسبة اليوم العالمي للأرصاد الجوية 2013/03/23

شعار اليوم العالمي للأرصاد الجوية لهذا العام "مراقبة الطقس من أجل حماية الأرواح والممتلكات"

اصدر الجهاز المركزي للإحصاء الفلسطيني والإدارة العامة للأرصاد الجوية بياناً صحفياً بمناسبة اليوم العالمي للأرصاد الجوية حيث تحتفل المنظمة العالمية للأرصاد الجوية، وأعضاؤها البالغ عددهم 189 دولة، ومجتمع الأرصاد الجوية على نطاق العالم باليوم العالمي للأرصاد الجوية في 23 آذار/ مارس من كل عام حول موضوع مختار، وموضوع هذا العام هو "مراقبة الطقس من أجل حماية الأرواح والممتلكات".

وتحتفل فلسطين شأنها شأن بقية دول العالم بهذا اليوم من قبل الجهات العاملة في مجال الأرصاد الجوية وبالأساس من قبل الإدارة العامة للأرصاد الجوية الفلسطينية التي حملت رسالة الاستغلال الأمثل للظروف المناخية لخدمة أغراض الحياة المختلفة بصورة مباشرة أو غير مباشرة، والمساهمة الفاعلة في تنمية الاقتصاد الوطني في المجالات المتعددة من خلال تقديم النصح والإرشاد والمعلومات المناخية الدقيقة. وأصبحت عضواً "مراقباً" في المنظمة العالمية للأرصاد الجوية العالمية وعضواً "دائماً" في المنظمة العربية للأرصاد الجوية في إطار جامعة الدول العربية.

هذا وتعتبر إحصاءات الأرصاد الجوية جزءاً رئيسياً من إحصاءات البيئة التي يعمل الجهاز المركزي للإحصاء الفلسطيني ضمن أحد أهم اختصاصاته على جمع البيانات الإحصائية المتعلقة بإحصاءات الأحوال المناخية من خلال السجلات الإدارية.

وفيما يلي أبرز الملامح الجوية في فلسطين خلال العام 2012.



## تعدد وتنوع الأقاليم المناخية في فلسطين

تقع فلسطين على الساحل الشرقي للبحر الأبيض المتوسط، وتتميز بتنوع أقاليمها المناخية رغم صغر مساحتها، فهي تتبع لإقليم البحر المتوسط المعتدل، وبها المناخ المداري والمناخ الصحراوي وشبه الصحراوي.

للمزيد من المعلومات، الاتصال على:

الجهاز المركزي للإحصاء الفلسطيني

رام الله - فلسطين

هاتف: (+970/972) 2 2982700

فاكس: (+970/972) 2 2982710

خط مجاني: 1800300300

بريد إلكتروني: diwan@pcbs.gov.ps

الأرصاد الجوية الفلسطينية

رام الله - فلسطين

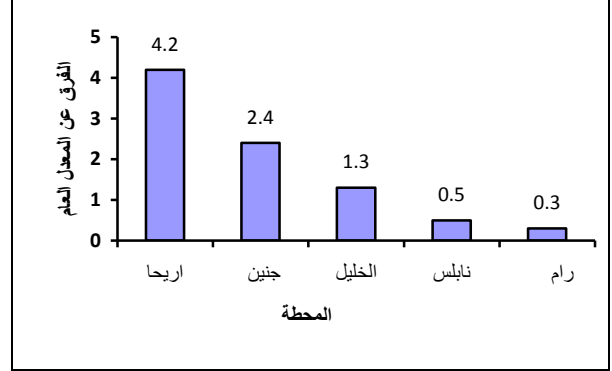
هاتف: (+970/972) 2 2403104

فاكس: (+970/972) 2 2403103

Website: www.pmd.ps

تراوح ما بين 0.3 م° في محطة رام الله و 4.2 م° في محطة أريحا.

## الفرق في درجات الحرارة الصغرى (م°) لعام 2012 عن المعدل السنوي لبعض محطات الضفة الغربية



## معدلات سطوع الشمس أعلى من العام الماضي

أما حول معدل ساعات سطوع الإشعاع الشمسي خلال العام 2012 فقد تراوحت ما بين 8.8 ساعة/ يوم في محطة رام الله و 8.2 ساعة/ يوم في محطة الخليل.

## نابلس أكثر المناطق رطوبة وأقلها أريحا

تشير البيانات إلى أن معدل الرطوبة النسبية لعام 2012 قد تراوح ما بين 44% في محطة أريحا و 71% في محطة نابلس، وقد سجل أقل معدل للرطوبة النسبية السنوي في شهر أيار ليبلغ 34% وذلك في محطة أريحا، كما سجل أعلى معدل في كانون أول وبلغ 83% وذلك في محطة الخليل.

## معدلات الرطوبة النسبية للعام 2012 والمعدل العام لمحطات

## مختارة في الضفة الغربية

المحطة	معدل الرطوبة النسبية (%) 2012	المعدل السنوي	النسبة المئوية
نابلس	71	61	116
رام الله	59	57	104
الخليل	61	62	99
جنين	68	69	98
أريحا	44	52	84