



صدر بتاريخ: 2014/03/20

الإحصاء الفلسطيني والإدارة العامة للأرصاد الجوية يصدران بياناً صحفياً بمناسبة اليوم العالمي للأرصاد الجوية 2014/03/23

فلسطين و الطقس والمناخ: "إشراك الشباب"

يتم سنوياً تنفيذ الكثير من نشاطات البيئة التوعوية للشباب وذلك من خلال برامج التوعية البيئية في سلطة جودة البيئة لمعظم المدارس في فلسطين، وذلك من خلال عقد ندوات وأفلام قصيرة بيئية، وعمل ركن بيئي في كل مكتبة مدرسية بالإضافة الى مشاريع لتأسيس نوادي بيئية في كافة المدارس للمساهمة في تنمية الوعي البيئي لدى الطلبة، وزيادة معارفهم بقضايا البيئة المختلفة، مع إثارة اهتمامهم بالقضايا البيئية الفلسطينية بشكل خاص؛ وتزويدهم بالمعلومات والمهارات التي تساعد على المساهمة الفاعلة في حل المشكلات البيئية، علماً بأن نسبة المدارس التي يوجد لديها نادي بيئي 35% وذلك خلال العام 2013.

كما وتسهم الارصاد الجوية الفلسطينية بهذا الدور من خلال استقبال العشرات من طلبة الجامعات، بالإضافة الى تنظيم زيارات لآلاف من طلبة المدارس سنوياً الى مقراتها في محافظات الوطن.

وفيما يلي ابرز الملامح الجوية في فلسطين خلال العام 2013 (2013/1/1-2013/12/31) والموسم المطري 2013/2014 وحتى 2014/03/16

كميات الأمطار أعلى من المعدل السنوي خلال العام 2013

أظهرت البيانات خلال العام 2013 أن كميات المطر تراوحت ما بين 806 ملم في محطة نابلس، 148 ملم في محطة أريحا، في حين أن المعدل السنوي لسقوط الأمطار في محطة نابلس يبلغ 660 ملم وفي أريحا 166 ملم.

شعار اليوم العالمي للأرصاد الجوية لهذا العام " الطقس والمناخ: إشراك الشباب"

اصدر الجهاز المركزي للإحصاء الفلسطيني والإدارة العامة للأرصاد الجوية بياناً صحفياً مشتركاً بمناسبة اليوم العالمي للأرصاد الجوية حيث تحتفل المنظمة العالمية للأرصاد الجوية، وأعضاؤها البالغ عددهم 189 دولة، ومجتمع الأرصاد الجوية على نطاق العالم باليوم العالمي للأرصاد الجوية في 23 آذار/ مارس من كل عام حول موضوع مختار، وموضوع هذا العام هو " الطقس والمناخ: إشراك الشباب".

وتحتفل فلسطين شأنها شأن بقية دول العالم بهذا اليوم من قبل الجهات العاملة في مجال الأرصاد الجوية وبالأساس من قبل الإدارة العامة للأرصاد الجوية الفلسطينية التي حملت رسالة الاستغلال الأمثل للظروف المناخية لخدمة أغراض الحياة المختلفة بصورة مباشرة أو غير مباشرة، والمساهمة الفاعلة في تنمية الاقتصاد الوطني في المجالات المتعددة من خلال تقديم النصح والإرشاد والمعلومات المناخية الدقيقة. علماً بأن فلسطين تحتل منصب عضواً "مراقباً" في المنظمة العالمية للأرصاد الجوية العالمية وعضواً "دائماً" في المنظمة العربية للأرصاد الجوية في إطار جامعة الدول العربية.

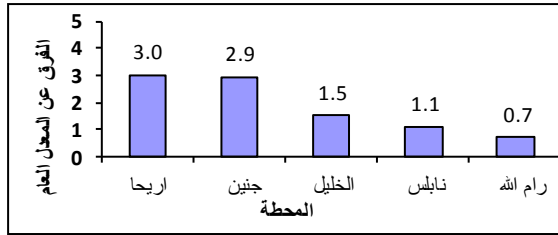
هذا وتعتبر إحصاءات الأرصاد الجوية جزءاً رئيسياً من الإحصاءات البيئية التي تتدرج ضمن أحد أهم الاختصاصات التي يعمل الجهاز المركزي للإحصاء الفلسطيني على جمع البيانات الإحصائية المتعلقة بها من خلال السجلات الإدارية.



صدر بتاريخ: 2014/03/20

بالإضافة الى ذلك لوحظ أن درجات الحرارة الصغرى قد ارتفعت خلال العام 2013 عن المعدل السنوي بمقدار تراوح ما بين 0.7 م° في محطة رام الله و 3.0 م° في محطة أريحا.

الفرق في درجات الحرارة الصغرى (م°) لعام 2013 عن المعدل السنوي لبعض محطات الضفة الغربية



نابلس أكثر المناطق رطوبة وأقلها أريحا

تشير البيانات إلى أن معدل الرطوبة النسبية لعام 2013 قد تراوح ما بين 52% في محطة أريحا و72% في محطة نابلس، وقد سجل أقل معدل للرطوبة النسبية السنوي في شهر أيار ليبلغ 41% وذلك في محطة أريحا، كما سجل أعلى معدل في كانون أول وبلغ 79% وذلك في محطتي نابلس و جنين.

معدلات الرطوبة النسبية للعام 2013 والمعدل العام لبعض المحطات في الضفة الغربية

المحطة	معدل الرطوبة النسبية (%)	المعدل السنوي	النسبة المنوية
جنين	66	69	96
نابلس	72	61	118
رام الله	63	57	111
أريحا	52	52	100
الخليل	63	62	102

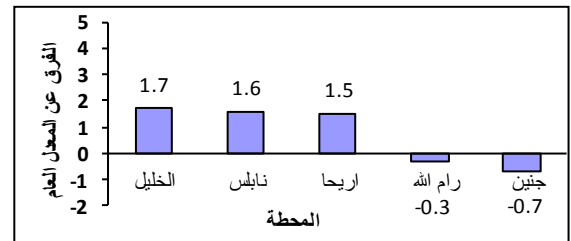
كميات الأمطار للعام 2013 وللموسم المطري 2014/2013 حتى صباح 2014/03/16 والنسبة من المعدل السنوي لبعض المحطات في الضفة الغربية

المحطة	كميات الأمطار (مم) -2013/1/1 -2013/12/31	النسبة من المعدل العام	كميات الأمطار (مم) منذ بداية الموسم المطري الحالي 2014/2013 وحتى صباح 2014/03/16	النسبة من المعدل العام
جنين	480	103	263	56
طولكرم	743	123	426	71
نابلس	806	122	439	67
رام الله	771	125	425	69
أريحا	148	89	103	62
القدس	549	88	400	74
بيت لحم	548	106	346	67
الخليل	661	110	447	75

ارتفاع درجات الحرارة للعام 2013 عن المعدل السنوي العام

تشير بيانات الأرصاد الجوية للعام 2013 الى أن درجات الحرارة العظمى قد مالت الى الارتفاع عن المعدل السنوي في معظم المحطات. حيث بلغ أعلى ارتفاع عن المعدل العام 1.7 م° وذلك في محطة الخليل بينما بلغ أقل انخفاض 0.7 م° في محطة جنين.

الفرق في درجات الحرارة العظمى (م°) لعام 2013 عن المعدل السنوي لبعض المحطات في الضفة الغربية





الارصاد الجوية الفلسطينية



فلسطين

الجهاز المركزي للإحصاء الفلسطيني

صدر بتاريخ: 2014/03/20

معدلات سطوع الشمس أعلى من العام الماضي

اما بالنسبة لمعدل عدد ساعات سطوع الإشعاع الشمسي خلال 2013 فقد تراوحت ما بين 8.9 ساعة/ يوم في محطة رام الله و8.3 ساعة/ يوم في محطة الخليل. مقارنة مع المعدل العام الماضي فقد تراوحت ما بين 8.8 ساعة/ يوم في محطة رام الله و8.2 ساعة/ يوم في محطة الخليل.

للمزيد من المعلومات، الاتصال على:

الجهاز المركزي للإحصاء الفلسطيني

رام الله - فلسطين

هاتف: (+970/972) 2 2982700

فاكس: (+970/972) 2 2982710

خط مجاني: 1800300300

بريد إلكتروني: diwan@pcbs.gov.ps

صفحة الكترونية: www.pcbs.gov.ps

الأرصاد الجوية الفلسطينية

رام الله _ فلسطين

هاتف: (+970/972) 2 2403104

فاكس: (+970/972) 2 2403103

Website: www.pmd.ps