



الإحصاء الفلسطيني يصدر بياناً صحفياً حول النتائج الرئيسية لمسح الثروة الحيوانية، 2013

والذي يتم تربيته في فلسطين وذلك يوم الاسناد الزمني للمسح 2013/10/01.

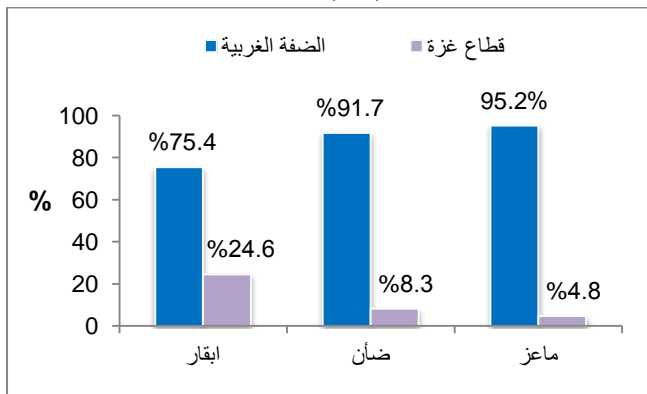
21.1% من الحيازات الحيوانية والمختلطة في فلسطين توجد في محافظة الخليل:

21.0% من الماعز الذي يتم تربيته في فلسطين في محافظة الخليل:

بلغ عدد رؤوس الماعز التي يتم تربيتها في فلسطين 215,335 رأساً، منها 95.2% في الضفة الغربية، و4.8% في قطاع غزة، وكانت محافظة الخليل أعلى محافظة في تربية الماعز وبما نسبته 21.0% من إجمالي عدد الماعز والذي يتم تربيته في فلسطين وذلك يوم الاسناد الزمني للمسح 2013/10/01.

بلغ عدد الحيازات الحيوانية والمختلطة في فلسطين 32,177 حيازة، منها 79.8% في الضفة الغربية، و20.2% في قطاع غزة، وذلك خلال العام الزراعي 2013/2012. تركزت الحيازات الحيوانية والمختلطة في محافظة الخليل حيث بلغت نسبتها 21.1% من إجمالي الحيازات الحيوانية والمختلطة في فلسطين وذلك خلال العام الزراعي 2013/2012.

التوزيع النسبي لأعداد الإبل والضأن والماعز في الحيازات الحيوانية والمختلطة في فلسطين حسب المنطقة، كما هو في 2013/10/01



حوالي ربع الحائزين الزراعيين في الحيازات الحيوانية والمختلطة مؤهلهم العلمي إحصائي:

بلغت نسبة الحائزين في الحيازات الحيوانية والمختلطة في فلسطين الذين مؤهلهم العلمي إحصائي 25.3% كما بلغت نسبة الحائزين الذين تتراوح أعمارهم بين 40 - 49 عام 29.4%، وذلك من إجمالي حائزي الحيازات الحيوانية والمختلطة في فلسطين خلال العام 2013/2012.

حوالي 34 ألف رأس من الإبل في فلسطين، ومحافظة جنين هي الأكثر تربية للإبل:

31.5 مليون عدد الدواجن اللحم المرباة في فلسطين: بلغ إجمالي عدد الدجاج اللحم في فلسطين 31.5 مليون طير، أما عدد الدجاج البياض فقد بلغ 1.8 مليون طير، وذلك خلال العام الزراعي 2013/2012.

بلغ عدد الإبل التي يتم تربيتها في فلسطين 33,980 رأساً، منها 75.4% في الضفة الغربية، و24.6% في قطاع غزة، وذلك يوم الاسناد الزمني للمسح 2013/10/01، وكانت محافظة جنين أعلى محافظة في تربية الإبل وبما نسبته 15.5% من إجمالي عدد الإبل التي يتم تربيتها في فلسطين وذلك يوم الاسناد الزمني للمسح 2013/10/01.

94.3% من خلايا النحل في فلسطين هي خلايا حديثة: بلغ عدد خلايا النحل في فلسطين 46,226 خلية. منها 84.8% في الضفة الغربية، و15.2% في قطاع غزة، وشكلت خلايا النحل الحديثة ما نسبته 94.3%، من إجمالي خلايا النحل وذلك كما هو في يوم الاسناد الزمني للمسح 2013/10/01.

حوالي 731 ألف رأس من الضأن في فلسطين، ومحافظة الخليل هي الأكثر تربية للضأن:

بلغ عدد رؤوس الضأن التي يتم تربيتها في فلسطين 730,894 رأساً، منها 91.7% في الضفة الغربية، و8.3% في قطاع غزة، وكانت محافظة الخليل أعلى محافظة في تربية الضأن وبما نسبته 25.2% من إجمالي عدد الضأن



الأعلاف المركزة بما نسبته 46.1% من إجمالي قيمة مستلزمات الإنتاج الحيواني، وذلك خلال العام الزراعي 2013/2012.

للمزيد من المعلومات، الاتصال على:
الجهاز المركزي للإحصاء الفلسطيني
رام الله - فلسطين
هاتف: 2 2982700 (+970/972)
فاكس: 2 2982700 (+970/972)
خط مجاني: 1800300300

بريد الكتروني: diwan@pcbs.gov.ps

تم جمع بيانات مسح الثروة الحيوانية 2013 بدعم من "الإتحاد الأوروبي"

التطعيم ضد الأمراض الوبائية الأكثر تطبيقاً واهتماماً من قبل الحائزين الزراعيين في الحيازات الحيوانية والمختلطة: تشير النتائج إلى أن 96.9% من الحيازات الحيوانية والمختلطة في فلسطين والتي فيها حيوانات ماشية تقوم بتطعيم الحيوانات ضد الأمراض الوبائية، وأن 33.8% من الحيازات الحيوانية والمختلطة في فلسطين والتي فيها دواجن سواء في المزارع أو دواجن منزلية تقوم بتطعيم الدواجن، كذلك فإن 41.7% من الحيازات الحيوانية والمختلطة في فلسطين والتي فيها خلايا نحل تقوم بتقسيم خلايا النحل (التطريد الاصطناعي) وذلك خلال العام الزراعي 2013/2012.

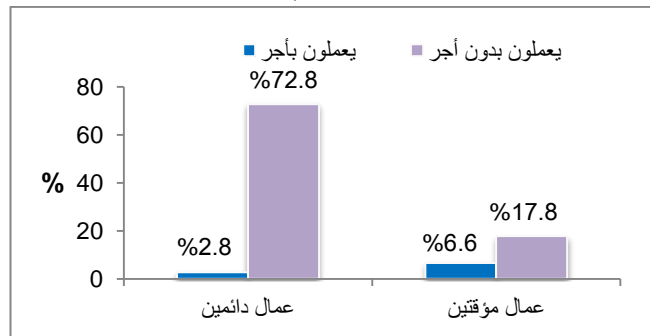
غالبية العاملين في الحيازات الحيوانية والمختلطة في فلسطين هم من أفراد الأسرة:

تشير النتائج إلى أن 90.6% من العمالة الزراعية في الحيازات الحيوانية والمختلطة في فلسطين هم من أفراد الأسرة غير مدفوعي الأجر، منهم 83.3% في الضفة الغربية و16.7% في قطاع غزة، وذلك خلال العام الزراعي 2013/2012.

التوزيع النسبي للعمال الزراعيين بأجر وبدون أجر في

الحيازات الحيوانية والمختلطة في فلسطين حسب نوع

العمالة، 2013/2012



2.7 مليار شيقل قيمة مستلزمات الإنتاج الحيواني في الحيازات الحيوانية والمختلطة:

بلغ إجمالي قيمة مستلزمات الإنتاج الحيواني في الحيازات الحيوانية والمختلطة في فلسطين خلال العام الزراعي 2013/2012 حوالي 2,694.5 مليون شيقل منها 82.7% في الضفة الغربية، و17.3% في قطاع غزة. ساهمت