



## الجهاز المركزي للإحصاء الفلسطيني يصدر بياناً صحفياً بمناسبة

### اليوم العالمي لمحو الأمية 2023/09/08

#### معدلات الأمية في فلسطين تعد من أقل المعدلات في العالم

تعرف منظمة الأمم المتحدة للتربية والثقافة والعلوم (اليونسكو) الشخص الأمي بأنه الشخص الذي لا يستطيع أن يقرأ ويكتب جملة بسيطة عن حياته اليومية. وتعتبر معدلات الأمية في فلسطين من أقل المعدلات في العالم (2.2% بين الأفراد 15 سنة فأكثر) لعام 2022، في حين بلغ معدل الأمية بين الأفراد الفلسطينيين 15 سنة فأكثر في الأراضي المحتلة عام 1948، 3.6% في العام 2017 حسب بيانات جمعية الجليل (ركاز). في حين بلغ معدل الأمية بين الأفراد 15 سنة فأكثر في دول غرب آسيا وشمال إفريقيا 19.5% في العام 2020 حسب بيانات معهد اليونسكو للإحصاء، بمعدل 25.1% بين الإناث مقارنة بـ 14.2% بين الذكور، وفي نفس العام بلغ معدل الأمية عالمياً بين الأفراد 15 سنة فأكثر 13.3%، بمعدل 16.7% بين الإناث، في حين بلغ معدل الأمية بين الذكور (15 سنة فأكثر) في العالم 9.9%.

#### معدلات الأمية بين الأفراد (15 سنة فأكثر) في بعض الدول العربية

الدولة والإسناد الزمني للبيانات	المعدل	الدولة والإسناد الزمني للبيانات	المعدل	الدولة والإسناد الزمني للبيانات	المعدل
فلسطين (2022)	2.2	الكويت (2020)	3.5	الجزائر (2018)	19.6
الأردن (2021)	1.6	عمان (2018)	4.4	المغرب (2021)	24.1
البحرين (2018)	2.6	السعودية (2020)	2.4	مصر (2017)	28.8
لبنان (2019)	4.7	العراق (2017)	14.4	السودان (2018)	39.4

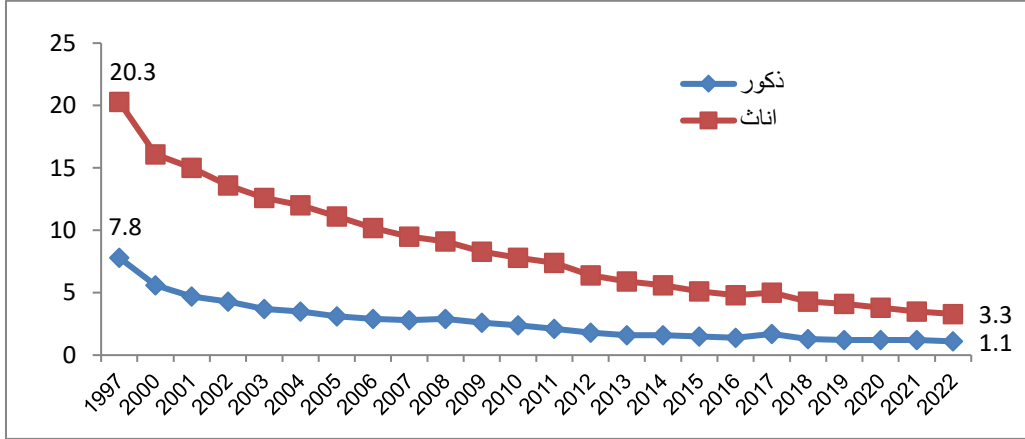
المصدر: الصفحة الإلكترونية لمعهد اليونسكو للإحصاء (<http://data.uis.unesco.org/>)

#### انخفاض معدل الأمية في فلسطين بنسبة 84% خلال العقدين الماضيين

أشارت البيانات إلى انخفاض كبير في معدل الأمية منذ العام 1997، إذ انخفض معدل الأمية بين السكان الفلسطينيين 15 سنة فأكثر من 13.9% في العام 1997 إلى 2.2% في العام 2022، وهذا الاتجاه في الانخفاض ينطبق على الجنسين إذ انخفض المعدل بين الذكور من 7.8% في العام 1997 إلى 1.1% في العام 2022، أما بين الإناث فقد انخفض من 20.3% إلى 3.3% لنفس الفترة.



## معدلات الأمية بين الأفراد (15 سنة فأكثر) في فلسطين حسب الجنس للأعوام 1997-2022



وعلى مستوى المنطقة، فقد انخفض المعدل في الضفة الغربية من 14.1% في العام 1997 إلى 2.4% في العام 2022، في حين انخفض في قطاع غزة من 13.7% إلى 1.8% لنفس الفترة.

## معدلات الأمية وأعداد الأميين (15 سنة فأكثر) حسب المنطقة والجنس للعام 2022

إناث		ذكور		كلا الجنسين		المنطقة
العدد (بالآلاف)	المعدل	العدد (بالآلاف)	المعدل	العدد (بالآلاف)	المعدل	
54.0	3.3	18.0	1.1	72.0	2.2	فلسطين
37.1	3.7	11.5	1.1	48.6	2.4	الضفة
16.9	2.7	6.5	1.0	23.4	1.8	قطاع غزة

## أكثر من نصف الأميين هم من كبار السن

يتفاوت توزيع الأميين حسب فئات العمر، إذ سجلت الفئة العمرية 65 سنة فأكثر أعلى نسبة للأمية، في حين سجلت الفئة العمرية (30-44 سنة) أدنى نسبة لهم، وبلغ معدل الأمية بين كبار السن 65 سنة فأكثر 21.5% (حوالي 39 ألف أمي وأمّية) في العام 2022 وبلغ 2.4% للفئة العمرية (45-64 سنة) (حوالي 17 ألف أمي وأمّية) و0.7% للفئة العمرية (30-44 سنة) (حوالي 7 آلاف أمي وأمّية)، في حين بلغ هذا المعدل بين الشباب (15-29 سنة) 0.6% (حوالي 9 آلاف أمي وأمّية) لنفس العام.

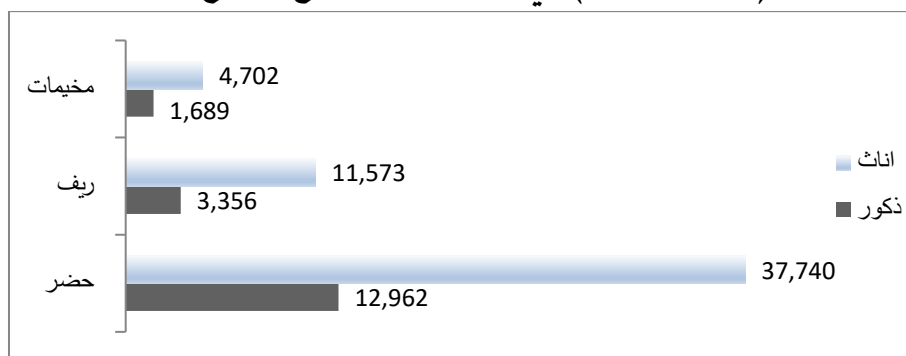


### أعداد الأميين (15 سنة فأكثر) حسب الفئات العمرية والجنس للعام 2022 (بالآلاف)

الفئة العمرية	كلا الجنسين	ذكور	إناث
15-29	9.3	4.6	4.7
30-44	6.9	3.3	3.6
45-64	16.5	3.4	13.1
65 سنة فأكثر	39.3	6.7	32.6
المجموع	72.0	18.0	54.0

ما يقارب 51 ألف أمي من الأميين يعيشون في التجمعات الحضرية بلغ معدل الأمية في التجمعات الريفية 2.9% (حوالي 15 ألف أمي وأمّية) و2.3% في المخيمات (حوالي 6 آلاف أمي وأمّية) و2.0% في التجمعات الحضرية (حوالي 51 ألف أمي وأمّية) في العام 2022.

### أعداد الأميين (15 سنة فأكثر) في فلسطين حسب نوع التجمع والجنس، 2022



لمزيد من المعلومات يرجى الاتصال:

الجهاز المركزي للإحصاء الفلسطيني

ص.ب. 1647، رام الله P6028179 - فلسطين

هاتف: 02-2982700 (970/972)

فاكس: 02-2982710 (970/972)

خط مجاني: 1800300300

بريد إلكتروني: [diwan@pcbs.gov.ps](mailto:diwan@pcbs.gov.ps)

الصفحة الإلكترونية: [www.pcbs.gov.ps](http://www.pcbs.gov.ps)

