



اليوم العالمي لمحو الأمية 2015/09/08

معدل الأمية بين الأفراد كبار السن 65 سنة فأكثر كان الأعلى بالمقارنة مع الفئات العمرية الأخرى بلغ معدل الأمية بين الأفراد كبار السن 65 سنة فأكثر 43.0% (57,611 أمي وأمّية) في العام 2014 بينما بلغ 1.5% في الفئة العمرية 15-64 سنة (40,310 أمي وأمّية)، في حين بلغ بين الشباب 15-24 سنة 0.6% (6,293 أمي وأمّية) لنفس العام.

أعلى معدل أمية كان في محافظة أريحا والأغوار

أشارت السيدة علا عوض أن معدل الأمية يتفاوت على مستوى المحافظات، فكان أعلى معدل أمية بين الأفراد (15 سنة فأكثر) في محافظة أريحا والأغوار حيث بلغ 6.0%، تليها محافظة طوباس بمعدل 5.5%، وكان أدنى معدل أمية في محافظة غزة حيث بلغ 2.7%، تليها محافظة شمال غزة 3.0%.

معدلات الأمية بين الأفراد 15 سنة فأكثر في فلسطين تعد من

أقل المعدلات في العالم

اعتبرت السيدة علا عوض أن معدلات الأمية في فلسطين من أقل المعدلات في العالم، حيث بلغ معدل الأمية بين الأفراد 15 سنة فأكثر في الدول العربية 22.5% في العام 2012 حسب بيانات معهد اليونسكو للإحصاء، إذ بلغ عدد الأميين في العالم العربي لنفس العام حوالي 51.8 مليوناً منهم 34.2 مليون من الإناث بمعدل 30.8% مقارنة بـ 14.9% بين الذكور، وبلغ معدل الأمية عالمياً بين الأفراد 15 سنة فأكثر 15.7%، وبلغ عدد الأميين في العالم حوالي 781.2 مليوناً منهم 496.4 مليون من الإناث في حين بلغ معدل الأمية بين الذكور (15 سنة فأكثر) في العالم 11.4% وللإناث 19.8% لنفس العام.

انخفاض معدل الأمية بين الأفراد 15 سنة فأكثر من 13.9%

عام 1997 إلى 3.6% عام 2014

أشارت رئيس الإحصاء الفلسطيني أنه طرأت تحولات واضحة على معدلات الأمية خلال السبع عشرة سنة الماضية، حيث أشارت البيانات إلى الانخفاض الكبير في معدل الأمية منذ العام 1997، حيث بلغ معدل الأمية بين الأفراد 15 سنة فأكثر 13.9% في العام 1997 ليصل إلى 3.6% في العام 2014،

أعلنت السيدة علا عوض، رئيس الإحصاء الفلسطيني بمناسبة اليوم العالمي لمحو الأمية الذي يصادف الثامن من أيلول من كل عام أنه يوجد في فلسطين حوالي 98 ألف أمي وأمّية في الفئة العمرية 15 سنة فأكثر في العام 2014، مشيرة في نفس السياق أنه حسب تعريف منظمة الأمم المتحدة للتربية والثقافة والعلوم (اليونسكو) يعرف الشخص الأمي بأنه هو الشخص الذي لا يستطيع أن يقرأ ويكتب جملة بسيطة عن حياته اليومية.

معدل الأمية بين الإناث ثلاثة أضعاف ونصف مثلتها بين الذكور

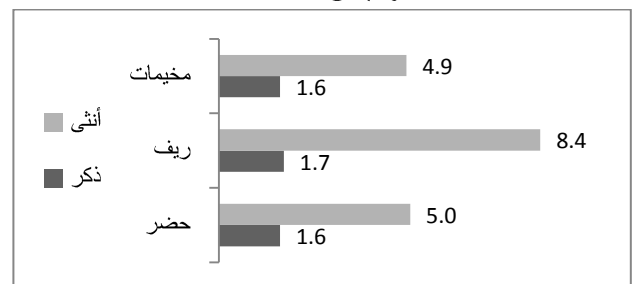
بلغ معدل الأمية بين الأفراد 15 سنة فأكثر في فلسطين 3.6% (97,921 أمي وأمّية)، بواقع 3.8% في الضفة الغربية (66,547 أمي وأمّية) و 3.1% في قطاع غزة (31,374 أمي وأمّية) في العام 2014، وتتفاوت هذه النسبة بشكل كبير بين الذكور والإناث، حيث بلغ معدل الأمية بين الذكور 1.6% (22,161 أمي) في حين بلغ بين الإناث 5.6% (75,760 أمّية) في نفس العام.

ارتفاع معدل الأمية في التجمعات الريفية عنها في التجمعات الأخرى

بلغ معدل الأمية في التجمعات الريفية 5.0% (25,190 أمي وأمّية) و 3.3% في التجمعات الحضرية (64,321 أمي وأمّية) و 3.2% في المخيمات (8,410 أمي وأمّية) في العام 2014. أما على مستوى الجنس فقد كان أعلى معدل للأمية بين الذكور في التجمعات الريفية، يليها الحضر والمخيمات بنفس المعدل. أما بين الإناث فقد كان أعلى معدل للأمية في التجمعات الريفية، يليها الحضر، ومن ثم المخيمات.

معدل الأمية للأفراد (15 سنة فأكثر) في فلسطين حسب التجمع

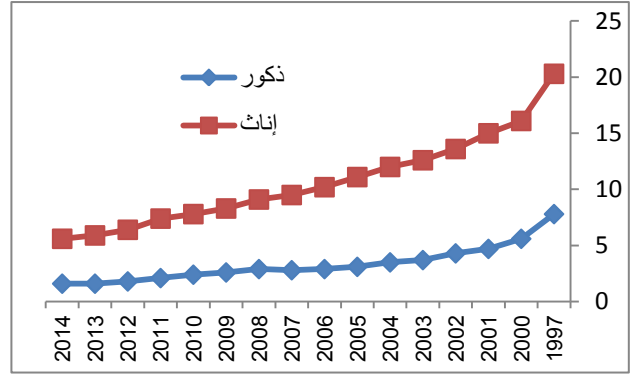
والجنس، 2014





وهذا الاتجاه في الانخفاض ينطبق على الجنسين حيث انخفض المعدل بين الذكور من 7.8% في العام 1997 إلى 1.6% في العام 2014، أما بين الإناث فقد انخفض من 20.3% إلى 5.6% لنفس الفترة.

معدلات الأمية للأفراد (15 سنة فأكثر) في فلسطين حسب الجنس
للأعوام 1997، 2000-2014



لمزيد من المعلومات يرجى الاتصال:

الجهاز المركزي للإحصاء الفلسطيني

رام الله-فلسطين ص.ب 1647

هاتف: 2 298 2700 (970/972)

فاكس: 2 298 2710 (970/972)

هاتف مجاني: 1800300300

بريد إلكتروني: diwan@pcbs.gov.ps

صفحة إلكترونية: http://www.pcbs.gov.ps