



التوزيع النسبي للأسر حسب نوع المسكن والمنطقة، 2011

المنطقة	فيلا	دار	شقة	أخرى
الأراضي الفلسطينية	0.9	52.8	45.8	0.5
الضفة الغربية	1.2	59.8	38.6	0.4
قطاع غزة	0.3	39.4	59.6	0.7

الجهاز المركزي للإحصاء الفلسطيني يصدر بيان صحفي عشية يوم الإسكان العربي بعنوان: واقع المساكن وظروف السكن في الأراضي الفلسطينية

يعتبر يوم الاثنين الأول من شهر تشرين أول من كل عام يوم الإسكان العربي وذلك بناءً على قرار مجلس وزراء الإسكان والتعمير العرب. ومن جهة أخرى أعلنت منظمة الأمم المتحدة للمستوطنات البشرية UNHABITAT أن الاثنين الأول من شهر تشرين أول من كل عام هو يومها العالمي الذي يتم التركيز فيه على حق السكن للجميع وأن العالم مسؤولية مشتركة من أجل الرفاه الإنساني.

حوالي 920 الف وحدة سكنية في الأراضي الفلسطينية منتصف العام 2012

تشير تقديرات الجهاز المركزي للإحصاء الفلسطيني إلى أن عدد الوحدات السكنية في الأراضي الفلسطينية منتصف العام 2012 قد بلغ 919.8 الف وحدة سكنية، أي بزيادة حوالي 31% عن بيانات التعداد العام للسكان والمساكن والمنشآت، 2007.

الشقة هي نوع المسكن السائد في بناء الوحدات السكنية في قطاع غزة، والدار في الضفة الغربية

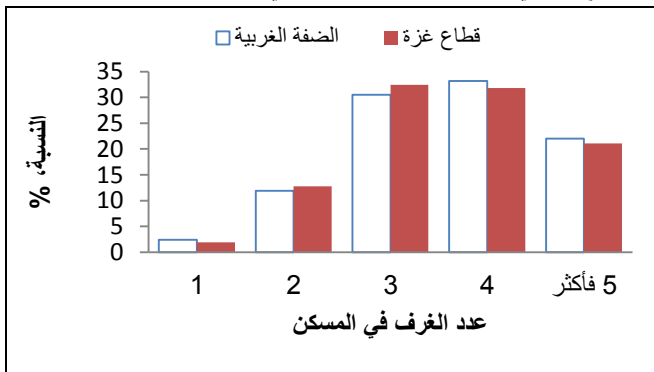
تشير بيانات 2011 إلى أن نسبة الأسر في الأراضي الفلسطينية التي تعيش في مساكن على شكل شقة تشكل 45.8% من إجمالي الأسر في الأراضي الفلسطينية، في حين أن 52.8% من الأسر تسكن في مساكن على شكل دار، والأسر التي تسكن فيلا بلغت 0.9%.

1.6 فرد للغرفة الواحدة في مساكن الأراضي الفلسطينية بلغ متوسط كثافة السكن (عدد الأفراد في الغرفة) في الأراضي الفلسطينية 1.6 فرداً للغرفة في العام 2011، (بواقع 1.5 فرد/غرفة في الضفة الغربية، مقابل 1.8 فرد/غرفة في قطاع غزة)، وتشير البيانات أيضاً إلى أن 10.5% من الأسر في الأراضي الفلسطينية تسكن في وحدات سكنية ذات كثافة سكنية تبلغ 3 أفراد أو أكثر للغرفة الواحدة.

تشير البيانات إلى أن متوسط عدد الغرف في المسكن عام 2011 في الأراضي الفلسطينية والضفة الغربية وقطاع غزة بنفس النسبة وهي 3.6 غرفة.

أشارت البيانات إلى أن 14.5% من الأسر في الأراضي الفلسطينية تسكن في مساكن تحتوي على 1-2 غرفة، (بواقع 14.3% من الأسر في الضفة الغربية و14.7% في قطاع غزة).

التوزيع النسبي للأسر حسب عدد الغرف في المسكن والمنطقة، 2011





استمرار سياسة إسرائيل لهدم البيوت الفلسطينية كاستراتيجية لاقتلاع الهوية الفلسطينية وترسيخ الدولة اليهودية

أقدمت قوات الاحتلال الإسرائيلية خلال عام 2010 على هدم 145 منزلاً في الأراضي الفلسطينية حسب التقرير الصادر عن دائرة العلاقات الدولية في منظمة التحرير الفلسطينية، وذكر التقرير أن جيش الاحتلال الإسرائيلي أقر بناء 16,497 وحدة سكنية لليهود، معظمها داخل وفي محيط القدس (J1)، وباشرت فعليا أعمال البناء في 1,300 وحدة سكنية، وصعدت سلطات الاحتلال من عمليات تهويد القدس من خلال العديد من القرارات والإجراءات على الأرض، تمثلت في مواصلة سياسة هدم المنازل الفلسطينية والتي أسفرت خلال العام 2010 عن هدم 63 منزلاً داخل وفي محيط مدينة القدس منها 15 منزلاً أجبر أصحابها على هدمها بأيديهم تحت التهديد من قبل الاحتلال، وتوجيه إنذارات بهدم 1,334 منزلاً آخر، خاصة في حي سلوان في القدس المحتلة، والاستيلاء على عشرات المنازل وطرد أصحابها الشرعيين بمساعدة شرطة الاحتلال. هذا فضلاً عن أوامر هدم جديدة بلغت 242 مسكناً.

لمزيد من المعلومات يرجى الاتصال:
الجهاز المركزي للإحصاء الفلسطيني
ص.ب. 1647، رام الله - فلسطين.

هاتف: 2982700 2 (970/972)

فاكس: 2982710 2 (970/972)

الرقم المجاني: 1800300300

بريد إلكتروني: diwan@pcbs.gov.ps

صفحة إلكترونية: <http://www.pcbs.gov.ps>

153 ديناراً أردنياً متوسط الإيجار الشهري للمساكن المستأجرة في الأراضي الفلسطينية

بلغ متوسط الأجرة الشهرية للمساكن المستأجرة في الأراضي الفلسطينية 153 ديناراً أردنياً في العام 2010، (بواقع 165 ديناراً أردنياً في الضفة الغربية مقابل 109 دنائير أردنية في قطاع غزة). وتشير البيانات إلى أن 43% من أسر الضفة الغربية التي تسكن في مساكن مستأجرة تدفع أجرة شهرية تبلغ 150 ديناراً أردنياً فأكثر، مقابل 7% في قطاع غزة.

ما يزيد عن اربعة اخماس الأسر الفلسطينية تسكن في مساكن تعود ملكيتها لأحد أفراد الأسرة

تشير بيانات العام 2011 الى أن 85.1% من الأسر حيازة مسكنها ملك لأحد أفراد الأسرة، بينما نسبة الأسر التي تسكن مساكن مستأجرة 7.0% .

توفر معظم السلع المعمرة الأساسية لدى الأسر الفلسطينية

أظهرت النتائج أن 20.5% من الأسر في الأراضي الفلسطينية يتوفر لديها سيارة خصوصية، بواقع 27.2% في الضفة الغربية و7.8% في قطاع غزة. ويمكن القول إن غالبية الأسر في الأراضي الفلسطينية يتوفر لديها صحن لاقط 94.4%، وحوالي نصفها (51%) لديها حاسوب، وأظهرت النتائج أن 1.8% من الأسر لديها جلاية صحن.

ازدياد في عدد الوحدات السكنية المرخصة في العام 2011

بلغ عدد الوحدات السكنية المرخصة للعام 2011، القائمة والجديدة حوالي 12,393 وحدة سكنية بمتوسط مساحة 181.2 م² وذلك بزيادة حوالي 40.7 عن العام 2010، حيث حظيت محافظة الخليل بأعلى وحدات سكنية مرخصة بحوالي 3,117 وحدة سكنية مرخصة جديدة وقائمة.