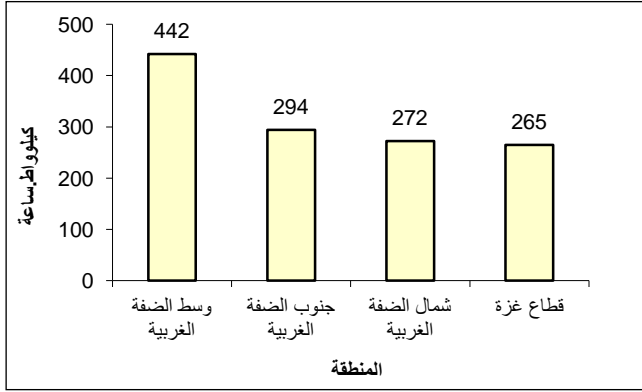




معدل استهلاك الأسرة من الكهرباء، كانون ثاني 2015



أعلى معدل استهلاك للبنزين يتركز في وسط الضفة الغربية بلغ معدل استهلاك الأسرة من البنزين في فلسطين للأسر التي استخدمت البنزين حوالي 95 لتر خلال شهر كانون ثاني 2015. حيث أن معدل استهلاك البنزين هو الأعلى في وسط الضفة الغربية بواقع 135 لتر، في المقابل لم يتجاوز هذا المعدل 42 لتر في قطاع غزة.

ارتفاع معدل استهلاك الغاز

بلغ معدل استهلاك الأسرة من غاز البترول المسيل في فلسطين للأسر التي استخدمت الغاز خلال شهر كانون ثاني 2015 حوالي 22 كيلوغرام، مقارنة بـ 21 كيلوغرام خلال نفس الفترة من العام 2009. وبلغ هذا المعدل خلال شهر كانون ثاني 2015 حوالي 28 كيلوغرام في جنوب الضفة الغربية، و25 كيلوغرام في وسط وشمال الضفة الغربية، ولم يتعد 14 كيلوغرام في قطاع غزة.

معظم الأسر اعتمدت على الكهرباء في تسخين المياه

60% من الأسر التي قامت بتسخين المياه اعتمدت على الكهرباء كوقود رئيسي لتسخين المياه، و28% من الأسر اعتمدت على غاز البترول المسيل، و9% من الأسر اعتمدت

بيان صحفي حول مسح الطاقة المنزلي (كانون ثاني 2015)

85% من الأسر شمال الضفة الغربية تستخدم عداد

مسبق الدفع

99.9% من الأسر في فلسطين مساكنها متصلة بشبكة الكهرباء العامة خلال شهر كانون ثاني 2015، مقارنة مع 99.3% خلال نفس الفترة من العام 2009. أما بالنسبة لنوع عداد الكهرباء المستخدم في المساكن تبيّن أن 58% من الأسر تستخدم العداد العادي، و42% تستخدم عداد مسبق الدفع، حيث أن أعلى نسبة للأسر التي تستخدم عداد مسبق الدفع كانت في شمال الضفة الغربية بنسبة 85% مقارنة في وسط وجنوب الضفة الغربية، بينما بلغت 3% فقط في قطاع غزة.

المنطقة	نوع عداد الكهرباء المستخدم في المسكن	
	عداد عادي	عداد مسبق الدفع
فلسطين	58.3	41.7
الضفة الغربية	38.2	61.8
شمال الضفة الغربية	14.6	85.4
وسط الضفة الغربية	69.4	30.6
جنوب الضفة الغربية	39.1	60.9
قطاع غزة	96.9	3.1

أكثر من نصف الأسر في فلسطين يتوفر لديها سخانات المياه الشمسية

57% من الأسر يتوفر لديها سخانات المياه الشمسية خلال شهر كانون ثاني 2015، مقارنة مع 60% لنفس الفترة من العام 2009. حيث بلغت هذه النسبة 63% في الضفة الغربية، مقارنة مع 44% في قطاع غزة وذلك خلال شهر كانون ثاني 2015.

306 كيلوواط ساعة معدل استهلاك الأسرة من الكهرباء

306 كيلوواط ساعة معدل استهلاك الأسرة من الكهرباء في فلسطين خلال شهر كانون ثاني 2015، مقارنة بـ 275 كيلوواط ساعة خلال نفس الفترة من العام 2009.



فلسطين

الجهاز المركزي للإحصاء الفلسطيني

صدر بتاريخ: 2015/07/05

على الحطب، و3% من الأسر اعتمدت على الطاقة الشمسية وذلك خلال شهر كانون ثاني 2015.

41% من الأسر في قطاع غزة لم تقم بتدفئة المسكن 18% من الأسر في فلسطين لم تقم بتدفئة المسكن، بواقع 6% من الأسر في الضفة الغربية مقابل 41% من الأسر في قطاع غزة، أما بالنسبة للأسر التي قامت بتدفئة المسكن فتبين أن 39% من الأسر اعتمدت على الكهرباء كمصدر رئيسي للتدفئة، و29% من الأسر اعتمدت على الحطب، و25% من الأسر اعتمدت على غاز البترول المسيل، و1% من الأسر اعتمدت على الكاز للتدفئة وذلك خلال شهر كانون ثاني 2015.

لمزيد من المعلومات يرجى الاتصال:
الجهاز المركزي للإحصاء الفلسطيني
ص.ب. 1647، رام الله - فلسطين.

هاتف: 2 2982700 (970/972)

فاكس: 2 2982710 (970/972)

الرقم المجاني: 1800300300

بريد إلكتروني: diwan@pcbs.gov.ps

صفحة إلكترونية: <http://www.pcbs.gov.ps>