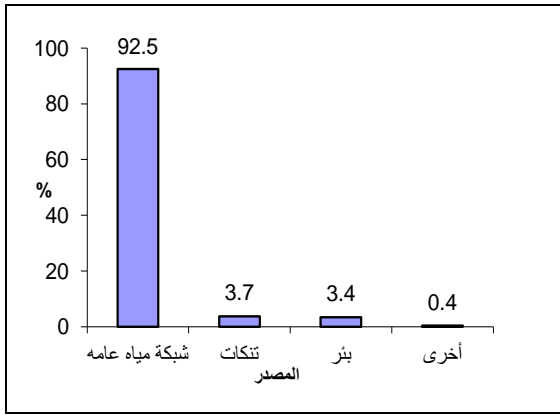


كما تشير النتائج إلى أن 92.5% من مراكز الرعاية الصحية (الحكومية والأهلية) في الأراضي الفلسطينية تتزود بالمياه عن طريق شبكة المياه العامة، و3.7% تستخدم التنكات للتزود بالمياه، و3.4% من هذه المراكز تستخدم آبار خاصة بها للتزود بالمياه، في حين أن فقط 0.4% من المراكز تعتمد على مصادر أخرى كمياء الينابيع للتزود بالمياه.

التوزيع النسبي لمراكز الرعاية الصحية في الأراضي الفلسطينية حسب مصادر الحصول على المياه، 2012



أكثر من نصف مراكز الرعاية الصحية تستخدم الحفر للتخلص من المياه العادمة

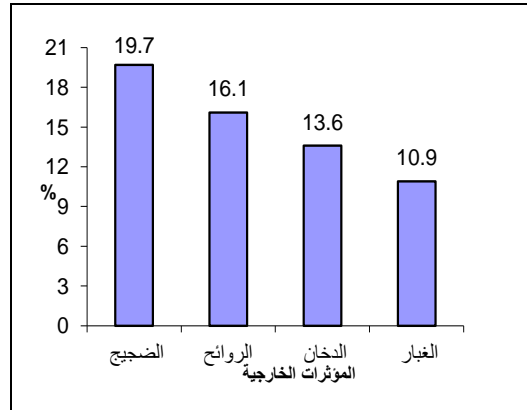
تبين النتائج أن 42.1% من مراكز الرعاية الصحية (الحكومية والأهلية) في الأراضي الفلسطينية تتخلص من مياهها العادمة عن طريق شبكة الصرف الصحي، و32.9% تتخلص من مياهها العادمة عن طريق الحفر الامتصاصية، في حين أن 24.7% تتخلص من مياهها العادمة عن طريق حفر صماء، فيما تتخلص بقية مراكز الرعاية الصحية ونسبتها 0.3% باستخدام طرق أخرى.

الإحصاء الفلسطيني يصدر تقريراً إحصائياً حول مسح البيئة لمراكز الرعاية الصحية (الحكومية والأهلية) 2012

19.7% من مراكز الرعاية الصحية في الأراضي الفلسطينية غالباً ما تتعرض للضجيج

أشارت نتائج المسح للعام 2012 إلى أن 19.7% من مراكز الرعاية الصحية (الحكومية والأهلية) في الأراضي الفلسطينية غالباً ما تتعرض للضجيج، و16.1% من هذه المراكز غالباً ما تتعرض للروائح، وان 10.9% غالباً ما تتعرض للغبار و13.6% من المراكز غالباً ما تتعرض للدخان.

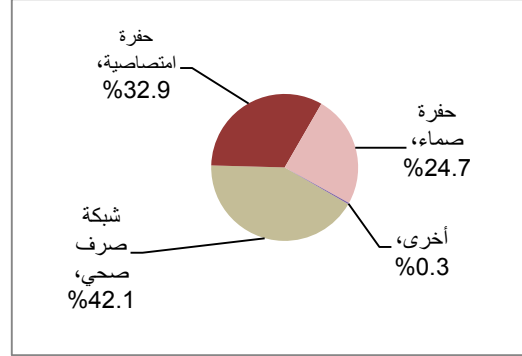
نسبة مراكز الرعاية الصحية في الأراضي الفلسطينية المتعرضة غالباً للمؤثرات الخارجية حسب المؤثر، 2012



حوالي 85 ألف متراً مكعباً من المياه تستهلك شهرياً من قبل مراكز الرعاية الصحية في الأراضي الفلسطينية

بلغ مجموع كمية المياه المستهلكة شهرياً في مراكز الرعاية الصحية (الحكومية والأهلية) في الأراضي الفلسطينية حوالي 85 ألف متراً مكعباً شهرياً موزعة بواقع (62.3) ألف متراً مكعباً شهرياً في الضفة الغربية، و22.7 ألف متراً مكعباً شهرياً في قطاع غزة).

التوزيع النسبي لمراكز الرعاية الصحية في الأراضي الفلسطينية حسب طريقة التخلص من المياه العادمة، 2012



حوالي 376 طن من النفايات الصلبة تنتج شهرياً من قبل مراكز الرعاية الصحية في الأراضي الفلسطينية

بلغ المعدل الشهري لكمية النفايات الصلبة الناتجة عن مراكز الرعاية الصحية الحكومية والأهلية في العام 2012 حوالي 376 طناً موزعة بواقع (322 طناً شهرياً في الضفة الغربية، و54 طناً شهرياً في قطاع غزة).

للمزيد من المعلومات، الاتصال على:

الجهاز المركزي للإحصاء الفلسطيني

رام الله - فلسطين

هاتف: 2 2982700 (+970/972)

فاكس: 2 2982700 (+970/972)

خط مجاني: 1800300300

بريد إلكتروني: diwan@pcbs.gov.ps