



مؤشر غلاء المعيشة خلال العام 2025

سجل مؤشر غلاء المعيشة خلال العام 2025 ارتفاعاً حاداً في فلسطين مقارنة بالعام 2024، مدفوعاً بمستويات أسعار لم تشهدها أسواق قطاع غزة من قبل، نتيجة للعدوان الإسرائيلي على قطاع غزة منذ السابع من أكتوبر 2023، حيث ارتفعت الأسعار للسلع الاستهلاكية، بواقع 21.93% في قطاع غزة، ونسبة 1.64% في القدس J1،*، في حين سجل المؤشر انخفاضاً مقداره 0.11% في الضفة الغربية**.

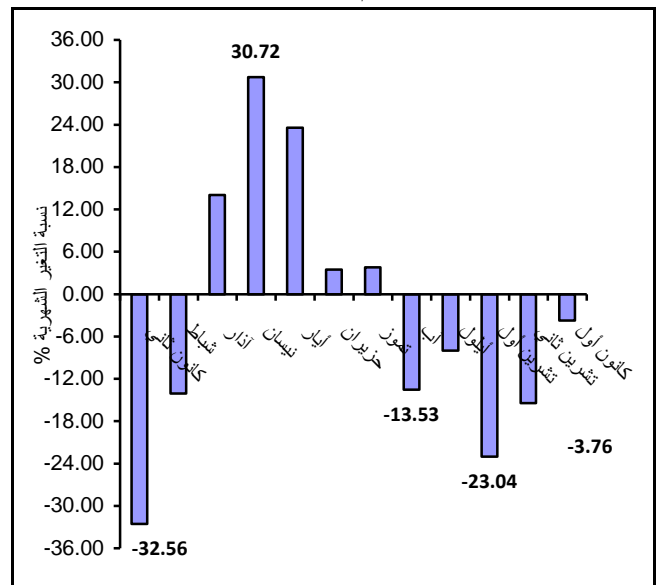
الجدول يوضح نسب الارتفاع في مؤشر غلاء المعيشة خلال السنوات الأربعة الأخيرة حسب المنطقة:

السنوات	فلسطين	الضفة الغربية**	قطاع غزة	القدس J1*
2022	3.74	3.74	3.16	4.70
2023	5.87	4.77	10.53	4.05
2024	53.67	2.48	237.98	3.84
2025	10.54	-0.11	21.93	1.64
2025 - 2022	86.57	11.26	369.90	14.97

مؤشر غلاء المعيشة خلال العام 2025 في فلسطين

نسب التغير الشهرية لأسعار المستهلك في فلسطين خلال

العام 2025



سجل الرقم القياسي لأسعار المستهلك في فلسطين ارتفاعاً حاداً نسبته 10.54% ويعود السبب الرئيسي لارتفاع مؤشر غلاء المعيشة في فلسطين خلال العام 2025؛ إلى ارتفاع أسعار مجموعة المسكن والمياه والكهرباء والغاز وغيرها من الوقود ارتفاعاً بنسبة 84.09%، والتي تشكل أهميتها النسبية 9.06% من سلة المستهلك، حيث ارتفعت أسعار الغاز بنسبة 297.58%.

كما سجلت أسعار مجموعة المواد الغذائية والمشروبات غير الكحولية بنسبة 35.89%، والتي تشكل أهميتها النسبية 28.15% من سلة المستهلك، حيث ارتفعت أسعار كل من؛ السكر بنسبة 125.82%، والبيض بنسبة 109.72%، والخضروات المجففة بنسبة 107.18%، والخبز "الكماح" بنسبة 64.32%، والدقيق الأبيض بنسبة 43.44%، والفواكه الطازجة بنسبة 42.62%، والقهوة بنسبة 40.49%، والخضروات المعلبة بنسبة 37.22%، والزيتون النباتية بنسبة 30.63%، والدجاج الطازج بنسبة 29.69%، واللحوم الطازجة بنسبة 23.08%، والخضروات الطازجة بنسبة 18.99%، والبقول المجففة بنسبة 18.48%، والبطاطا بنسبة 15.21%.

وسجلت مجموعة المواصلات ارتفاعاً نسبته 5.13%، والتي تشكل أهميتها النسبية 14.26% من سلة المستهلك، حيث ارتفعت أسعار البنزين بنسبة 15.86%.

مؤشر غلاء المعيشة منذ العام 1996

بلغت نسبة غلاء المعيشة منذ العام 1996 وحتى العام 2025 حوالي 284%، أي بزيادة مقدارها 2,841 شيقل لكل 1,000 شيقل، وإذا ما حسبت منذ العام 2004 فقد بلغت حوالي 172%، أي بزيادة مقدارها 1,721 شيقل لكل 1,000 شيقل، فيما تجدر الإشارة إلى أن نسبة التآكل في الدخل قد بلغت حوالي 147% منذ العام 2008 وحتى 2025 بسبب ارتفاعات الأسعار المتتالية خلال السنوات الماضية.

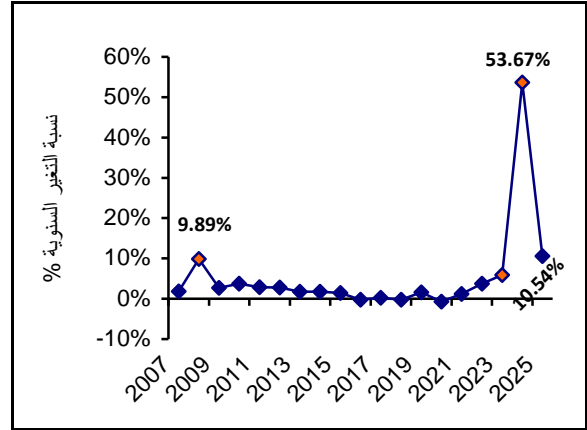


الجدول التالي يوضح حركة متوسطات أسعار المستهلك في قطاع غزة لبعض السلع المهمة خلال العام 2025 مقارنة بالعام 2024:

الأسعار بالشيفل الاسرائيلي الجديد

السلعة	قبل السابع من أكتوبر 2023	متوسط السعر خلال العام 2024	متوسط السعر خلال العام 2025
طحين/25كغم	46	100	440
خبز ابيض كماج/1كغم	2.58	5	20
لحم عجل مجمد/1كغم	24	85	100
دجاج/1كغم	16	47	97
بيض/كروتونة 2كغم	14	103	246
زيت زيتون/1كغم	30	58	89
زيت عباد الشمس/3لتر	20	56	90
ليمون/1كغم	3	18	41
موز/1كغم	3	17	39
تفاح/1كغم	5	28	45
بندوره/1كغم	4	29	34
كوسا/1كغم	4	16	28
زهرة بيضاء/1كغم	4	15	21
خيار/1كغم	4	16	26
بصل ناشف/1كغم	3	30	64
ثوم ناشف/1كغم	10	64	244
عدس حب جاف/1كغم	6	10	19
بطاطا/1كغم	3	22	30
فول مدمس/علبة 330 غم	2	4	7
سكر/1كغم	4	26	68
قهوة مطحونة/1كغم	42	157	360
مياه معدنية/عبوة 1.5 لتر	2	4	8
اسطوانة غاز/12كغم	71	379	1999
بنزين "95"	6.79	151	200
سولار	6.49	54	71

نسب التغير السنوية لأسعار المستهلك في فلسطين للسنوات: 2025 - 2007



مؤشر غلاء المعيشة خلال العام 2025 على مستوى المناطق الفلسطينية

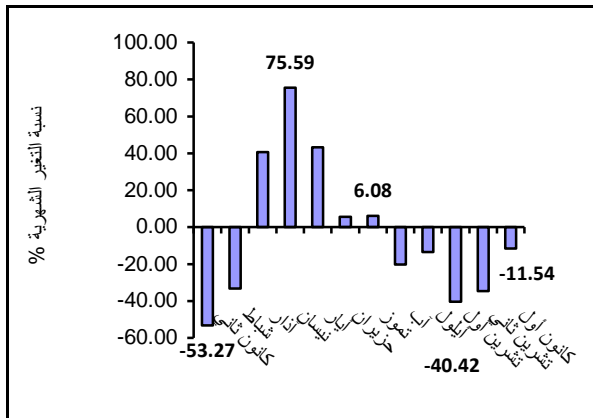
21.93% ارتفاع مؤشر غلاء المعيشة في قطاع غزة خلال العام 2025 مقارنة بالعام 2024

نتج هذا الارتفاع بصورة رئيسية عن ارتفاع أسعار مجموعة المسكن والمياه والكهرباء والغاز وغيرها من الوقود ارتفاعاً نسبته 212.25%، حيث ارتفع سعر الغاز بنسبة 427.95%.

كما سجلت أسعار مجموعة المواد الغذائية والمشروبات غير الكحولية ارتفاعاً بنسبة 71.01%، حيث ارتفعت أسعار كل من؛ خبز كماج بنسبة 325.71%، والسكر بنسبة 162.04%، والبيض بنسبة 137.68%، والخضروات المجففة بنسبة 125.79%، والقهوة بنسبة 109.73%، والخضروات المعلبة بنسبة 91.63%، والمياه المعدنية بنسبة 87.75%، والفواكه الطازجة بنسبة 64.08%، والدجاج الطازج بنسبة 61.42%، والزيتون النباتية بنسبة 56.26%، والدقيق الأبيض بنسبة 52.50%، واللحوم الطازجة بنسبة 48.23%، والخضروات الطازجة بنسبة 39.00%، والبطاطا بنسبة 31.46%، والبقول الجافة بنسبة 27.06%.

وسجلت مجموعة المواصلات ارتفاعاً نسبته 15.13%، حيث ارتفعت أسعار البنزين بنسبة 32.26%، وأسعار الديزل بنسبة 30.48%.

نسب التغير الشهرية لأسعار المستهلك في قطاع غزة خلال العام 2025





1.64% ارتفاع مؤشر غلاء المعيشة في القدس J1* خلال

العام 2025 مقارنة بالعام 2024

نتج هذا الارتفاع بصورة رئيسية عن ارتفاع أسعار مجموعة المواد الغذائية والمشروبات غير الكحولية بنسبة 1.31%، حيث ارتفعت أسعار كل من؛ اللحوم الطازجة بنسبة 14.64%، والفواكه الطازجة بنسبة 9.12%، والدقيق الأبيض بنسبة 7.00%، والقهوة بنسبة 6.50%، والزيوت النباتية بنسبة 3.58%، والأرز بنسبة 1.09%.

سجلت مجموعة المشروبات الكحولية والتبغ ارتفاعاً نسبته 14.11%، حيث ارتفعت أسعار السجائر المستوردة بنسبة 14.35%. وسجلت أسعار مجموعة المسكن والمياه والكهرباء والغاز وغيرها من الوقود ارتفاعاً نسبته 0.49%، حيث ارتفع سعر الغاز بنسبة 5.03%.

الجدول التالي يوضح حركة متوسطات أسعار المستهلك في القدس J1* لبعض السلع المهمة خلال العام 2025 مقارنة بالعام 2024:

الأسعار بالشيقل الاسرائيلي الجديد

السلعة	متوسط السعر خلال العام 2024	متوسط السعر خلال العام 2025
أرز حبة قصيرة/25كغم	160	164
طحين أبيض/60كغم	177	175
لحم غنم مع العظم/1كغم	99	119
لحم عجل طازج/1كغم	68	73
زيت ذرة/3لتر	36	38
موز/1كغم	5	9
أفوكادو/1كغم	8	13
قهوة مطحونة/1كغم	60	73
سجائر مارلبورو/ 20سيجارة	37	41
اسطوانة غاز/12كغم	120	126

0.11% انخفاض مؤشر غلاء المعيشة في الضفة

الغربية** خلال العام 2025 مقارنة بالعام 2024

يعود هذا الانخفاض إلى انخفاض أسعار مجموعة المواد الغذائية والمشروبات غير الكحولية بمقدار 1.82%، حيث انخفضت

أسعار كل من؛ البطاطا بمقدار 36.64%، والخضروات المجففة بمقدار 27.78%، والخضروات الطازجة بمقدار 15.23%، والسكر بمقدار 10.41%، والدجاج الطازج بمقدار 10.31%، والدقيق الأبيض بمقدار 1.53%.

بينما سجلت أسعار مجموعة المشروبات الكحولية والتبغ ارتفاعاً نسبته 5.12%، حيث ارتفعت أسعار السجائر المستوردة بنسبة 5.99%.

الجدول التالي يوضح حركة متوسطات أسعار المستهلك في الضفة الغربية** لبعض السلع المهمة خلال العام 2025 مقارنة بالعام 2024:

الأسعار بالشيقل الاسرائيلي الجديد

السلعة	متوسط السعر خلال العام 2024	متوسط السعر خلال العام 2025
دجاج طازج/1كغم	16	14
بندوره/1كغم	8	5
زهرة بيضاء/1كغم	5	4
بصل ناشف/1كغم	5	3
ثوم ناشف/1كغم	19	17
بطاطا/1كغم	5	3
سكر/10كغم	42	36
طحين أبيض/60كغم	184	179

ملاحظات:

*البيانات تمثل ذلك الجزء من محافظة القدس والذي ضمه الاحتلال الإسرائيلي إليه عنوة بعيد احتلاله للضفة الغربية عام 1967.
**البيانات لا تشمل ذلك الجزء من محافظة القدس والذي ضمه الاحتلال الإسرائيلي إليه عنوة بعيد احتلاله للضفة الغربية عام 1967.

تم استخدام الشيقل الإسرائيلي في تسعير السلع والخدمات. وقد بلغ المعدل السنوي لسعر صرف الدولار الأمريكي مقابل الشيقل للعام 2025 (3.45 شيقل/دولار).

تم جمع بيانات العام 2025 لقطاع غزة من خلال التواصل الهاتفي المباشر من قبل إدارة المشروع مع الباحثين الميدانيين في القطاع وتسجيل الأسعار للسلع الأساسية المشتراة من قبلهم وذات الأهمية النسبية المرتفعة ضمن



مجموعات الإنفاق الرئيسية في الرقم القياسي لأسعار المستهلك وذلك بسبب
عدوان الاحتلال الإسرائيلي على قطاع غزة منذ السابع من أكتوبر 2023.

مؤشر غلاء المعيشة لفلسطين موزون بحسب نسب إنفاق واستهلاك الأسر
للعام 2016 – 2017 على مستوى المناطق الفلسطينية كالاتي؛ (0.66%
للضفة الغربية**، و0.21% لقطاع غزة، و0.13% للقدس J1*).



لمزيد من المعلومات يرجى الاتصال:

الجهاز المركزي للإحصاء الفلسطيني

ص.ب. 1647، رام الله P6028179 -

فلسطين

هاتف: 02-2982700 (970/972)

فاكس: 02- 2982710 (970/972)

خط مجاني: 1800300300

بريد إلكتروني: diwan@pcbs.gov.ps

الصفحة الإلكترونية: www.pcbs.gov.ps