

الإحصاء الفلسطيني يصدر بياناً صحفياً بمناسبة اليوم العالمي لمحو الأمية، 2020/09/08

معدلات الأمية في فلسطين تعد من أقل المعدلات في العالم

وفق تعريف منظمة الأمم المتحدة للتربية والثقافة والعلوم (اليونسكو) يعرف الشخص الأمي بأنه الشخص الذي لا يستطيع أن يقرأ ويكتب جملة بسيطة عن حياته اليومية.

وتعتبر معدلات الأمية في فلسطين من أقل المعدلات في العالم (2.6% بين الأفراد 15 سنة فأكثر)، في حين بلغ معدل الأمية بين الأفراد 15 سنة فأكثر في الدول العربية 25.2% في العام 2018 حسب بيانات معهد اليونسكو للإحصاء، حيث بلغ عدد الأميين في العالم العربي لنفس العام حوالي 68.9 مليوناً منهم 42.6 مليوناً من الإناث بمعدل 32.6% مقارنة بـ 18.4% (26.3 مليوناً) بين الذكور، وبلغ معدل الأمية عالمياً بين الأفراد 15 سنة فأكثر 13.7%، وبلغ عدد الأميين في العالم حوالي 772.8 مليوناً منهم 486.2 مليوناً من الإناث بمعدل 17.2% في حين بلغ معدل الأمية بين الذكور (15 سنة فأكثر) في العالم 10.2% (286.6 مليوناً).

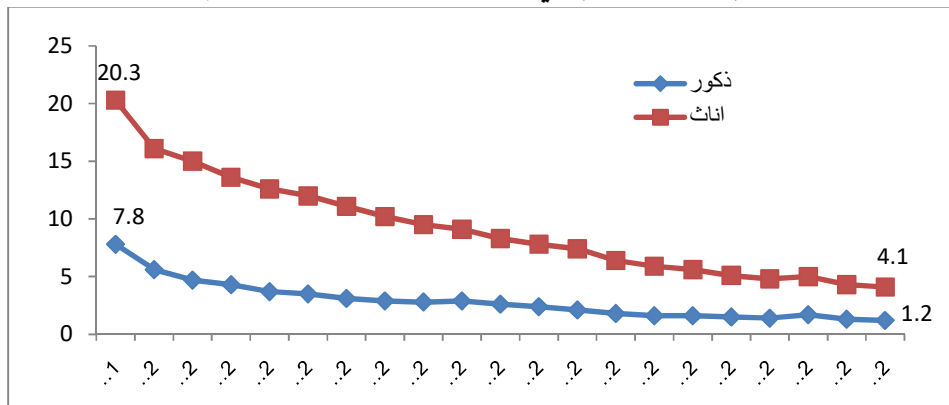
187 مركزاً لمحو الأمية في فلسطين

أشارت بيانات وزارة التربية والتعليم الى ان عدد مراكز محو الأمية في فلسطين بلغت 187 مركزاً، بواقع 162 مركزاً في الضفة الغربية و25 مركزاً في قطاع غزة وذلك في العام الدراسي 2019/2018، فيما بلغ عدد الطلبة الملتحقين بتلك المراكز 2,307 طلاب، منهم 1,035 ذكراً و1,272 أنثى.

انخفاض معدل الأمية بنسبة 81% خلال العقدين الماضيين

أشارت البيانات إلى انخفاض كبير في معدل الأمية منذ العام 1997، حيث بلغ معدل الأمية بين السكان الفلسطينيين 15 سنة فأكثر 13.9% في العام 1997 ووصل إلى 2.6% في العام 2019، وهذا الاتجاه في الانخفاض ينطبق على الجنسين حيث انخفض المعدل بين الذكور من 7.8% في العام 1997 إلى 1.2% في العام 2019، أما بين الإناث فقد انخفض من 20.3% إلى 4.1% لنفس الفترة. أما على مستوى المنطقة، فقد انخفض المعدل في الضفة الغربية من 14.1% في العام 1997 إلى 2.9% في العام 2019، أما في قطاع غزة فقد انخفض من 13.7% إلى 2.2% لنفس الفترة.

معدلات الأمية بين الأفراد (15 سنة فأكثر) في فلسطين حسب الجنس للأعوام 1997-2000، 2019-2000



معدل الأمية بين الإناث أعلى منه بين الذكور

بلغ معدل الأمية بين الأفراد 15 سنة فأكثر في فلسطين 2.6% (80.4 ألف أمي وأمّية) في العام 2019، بواقع 1.2% بين الذكور (18.5 ألف أمي) و4.1% بين الإناث (61.9 ألف أمّية). أما على مستوى المنطقة، فقد بلغ معدل الأمية بين الأفراد 15 سنة فأكثر في الضفة الغربية 2.9% (54.8 ألف أمي وأمّية)، بواقع 1.3% بين الذكور (12.0 ألف أمي) و4.6% بين الإناث (42.8 ألف أمّية) لنفس العام، في حين بلغ هذا المعدل 2.2% (25.6 ألف أمي وأمّية) بين الأفراد 15 سنة فأكثر في قطاع غزة لنفس العام، بواقع 1.1% بين الذكور (6.5 آلاف أمي) و3.3% بين الإناث (19.1 ألف أمّية).

أكثر من نصف الأميين هم من كبار السن

يختلف توزيع الأميين على الفئات العمرية، إذ سجّلت الفئة العمرية 65 سنة فأكثر أعلى نسبة بين الأميين، في حين سجّلت الفئتين العمريتين (30-44 سنة) و(15-29 سنة) أدنى نسبة بين الأميين.

التوزيع النسبي وأعداد الأميين (15 سنة فأكثر) حسب الفئات العمرية والجنس للعام 2019

| الفئة العمرية بالسنوات | كلا الجنسين | | ذكور | | إناث | |
|------------------------|-------------|-----------------|------------|-----------------|------------|-----------------|
| | النسبة (%) | العدد (بالآلاف) | النسبة (%) | العدد (بالآلاف) | النسبة (%) | العدد (بالآلاف) |
| 29-15 | 12.7 | 10.2 | 24.8 | 4.6 | 9.0 | 5.6 |
| 44-30 | 8.8 | 7.1 | 18.3 | 3.4 | 5.9 | 3.7 |
| 64-45 | 21.8 | 17.5 | 20.6 | 3.8 | 22.2 | 13.7 |
| 65 سنة فأكثر | 56.7 | 45.6 | 36.3 | 6.7 | 62.9 | 38.9 |
| المجموع | 100.0 | 80.4 | 100.0 | 18.5 | 100.0 | 61.9 |

بالنسبة لمعدلات الأمية حسب الفئات العمرية، فقد بلغ معدل الأمية بين كبار السن 65 سنة فأكثر 27.9% (45.6 ألف أمي وأمّية) في العام 2019 بينما بلغ 2.9% في الفئة العمرية (45-64 سنة) (17.5 ألف أمي وأمّية) و0.8% في الفئة العمرية (30-44 سنة) (7.1 آلاف أمي وأمّية)، في حين بلغ بين الشباب (15-29 سنة) 0.7% (10.2 آلاف أمي وأمّية) لنفس العام.

73% من الأميين يعيشون في التجمعات الحضرية

بلغ معدل الأمية في التجمعات الريفية 3.2% (15.3 ألف أمي وأمّية) و2.6% في المخيمات (6.6 آلاف أمي وأمّية) و2.5% في التجمعات الحضرية (58.5 ألف أمي وأمّية) في العام 2019.

معدل الأمية وأعداد الأميين (15 سنة فأكثر) في فلسطين حسب نوع التجمع والجنس، 2019

