



الإناث اللواتي عقدن قرانهن خلال نفس العام؛ بواقع 19.0% في الضفة الغربية و 19.9% في قطاع غزة، في حين كانت هذه النسبة عام 2010 حوالي 24%. كما بلغت نسبة الذكور (دون 18 سنة) والذين عقدوا قرانهم عام 2019 حوالي 0.9% من إجمالي الذكور الذين عقدوا قرانهم خلال نفس العام، في حين كانت هذه النسبة عام 2010 حوالي 2%.

حوالي 13% من الإناث في الفئة العمرية 20-24 سنة

تزوجن في سن الطفولة

أشارت بيانات المسح الفلسطيني العنقودي متعدد المؤشرات 2019-2020، أن 13.4% من النساء في العمر 20-24 سنة تزوجن قبل بلوغهن سن الثامنة عشرة؛ (11.4% في الضفة الغربية و 16.5% في قطاع غزة) مع العلم أنه صدر مرسوم رئاسي نهاية عام 2019 يمنع زواج الذكور والإناث قبل بلوغهن سن 18 سنة، وقد بدأ العمل فيه بداية عام 2020 لذا فإن البيانات الخاصة بالزواج المبكر الواردة في هذه البيان تظهر السنوات السابقة لعام 2020.

معدلات التسرب من المدارس منخفضة في فلسطين

بلغ عدد طلبة المدارس للعام الدراسي 2019/2020 في فلسطين حوالي 1.309 مليون طالباً وطالبة منهم 1.061 مليون طالباً وطالبة في المرحلة الأساسية بواقع 50.7% ذكور مقابل 49.3% إناث، و 248 ألف طالباً وطالبة في المرحلة الثانوية بواقع 45.0% ذكور مقابل 55.0% إناث. وبلغ معدل التسرب في العام الدراسي 2018/2019 حوالي 0.9% بين الذكور مقابل 0.6% بين الإناث، في حين بلغ معدل الرسوب بين الذكور 0.9% مقابل 0.7% بين الإناث وذلك لنفس العام الدراسي.

أظهرت البيانات لعام 2019 أن نسبة الأطفال في العمر 7-14 سنة الملتحقين في المرحلة الأساسية¹ والذين أظهروا مهارات القراءة الأساسية بلغت حوالي 53% (58.0% في الضفة الغربية و 47.0% في قطاع غزة)، بواقع حوالي 48%

د. عوض، تستعرض أوضاع أطفال فلسطين بمناسبة يوم الطفل الفلسطيني، 2021/04/05

استعرضت معالي د. علا عوض، رئيسة الإحصاء الفلسطيني اليوم الاثنين 2021/04/05، أوضاع أطفال فلسطين بمناسبة يوم الطفل الفلسطيني، 2021/04/05، على النحو الآتي:

في الخامس من نيسان/ إبريل من كل عام يحيي الفلسطينيون يوم الطفل الفلسطيني، بناء الوطن ومورده الأكبر وثروره المستقبل. فهو يوم لوضع رؤية جديدة لمستقبل أفضل لكل طفل.

ما يقارب نصف المجتمع الفلسطيني من الأطفال

من المتوقع أن يبلغ عدد الأطفال دون 18 سنة منتصف العام 2021 في دولة فلسطين نحو 2.31 مليون طفلاً؛ منهم 1.18 مليون طفل ذكراً، و 1.13 مليون طفلة أنثى، وبذلك تشكل نسبة الأطفال في فلسطين نحو 44.2% من إجمالي السكان (42.0% في الضفة الغربية و 47.5% في قطاع غزة).

عدد الأطفال حسب الفئة العمرية والمنطقة والجنس،

منتصف العام 2021

الفئة العمرية	الضفة الغربية		قطاع غزة	
	ذكور	إناث	ذكور	إناث
4-0	205,027	196,807	161,606	155,483
9-5	190,664	180,362	144,335	137,905
14-10	176,164	168,136	135,502	129,470
17-15	98,951	95,066	69,492	66,426
المجموع	670,806	640,371	510,935	489,284

خمس عقود الزواج المسجلة لإناث دون 18 سنة

هناك انخفاض في نسبة الزواج المبكر (المن هم دون 18 سنة) لكلا الجنسين، فقد بلغت نسبة الإناث (دون 18 سنة) اللواتي عقدن قرانهن عام 2019 حوالي 19.3% من إجمالي

عشر والثاني عشر وذلك بالاستناد إلى قانون التعليم الجديد الصادر عن وزارة التربية والتعليم باعتبار الصف العاشر ضمن المرحلة الثانوية.

¹ : ابتداء من العام الدراسي 2017/2018 أصبحت المرحلة الأساسية تشمل الصفوف من الأول الأساسي حتى التاسع الأساسي أما المرحلة الثانوية فتشمل الصفوف العاشر والحادي



زيادة نسبة الأطفال دون سن الخامسة الذين يعانون من قصر القامة ونقص الوزن

8.7% من الأطفال دون سن الخامسة في فلسطين يعانون من قصر قامة بصورة متوسطة أو حادة (8.5% في الضفة الغربية و9.0% في قطاع غزة) وذلك للعام 2019. مقارنة بـ 7.4% عام 2014 أي بارتفاع نسبته 17.6%.

2.1% من الأطفال في فلسطين في العام 2019 دون سن الخامسة يعانون من نقص أوزانهم بالنسبة لأعمارهم، دون وجود فوارق بين الضفة الغربية وقطاع غزة. مقارنة بـ 1.4% عام 2014 أي بارتفاع نسبته 50%.

1.3% من الأطفال دون سن الخامسة يعانون من الهزال (1.7% في الضفة الغربية و0.8% في قطاع غزة). ويلاحظ ثبات هذه النسبة مقارنة بعام 2014 إذ بلغت 1.2%.

نسبة الأطفال دون سن الخامسة حسب وضعهم التغذوي

وحسب جنس الطفل، 2019 - 2020

مؤشرات سوء التغذية	ذكور	إناث
قصر القامة	8.6	8.8
نقص الوزن	2.6	1.6
الهزال	1.3	1.3

الاعاقة بين الاطفال في الفئة العمرية (10-17) سنة في قطاع غزة أعلى من الضفة الغربية

أشارت قاعدة بيانات مسح القوى العاملة 2020، أن 1.2% من الأطفال في الفئة العمرية (10-17) سنة لديهم على الأقل أحد أشكال الاعاقة بواقع (1% في الضفة الغربية و1.4% في قطاع غزة)، و1.5% من الاطفال الذكور مقابل 0.8% من الطفلات الاناث.

2.3% من الأطفال في فلسطين هم أيتام

2.3% من الأطفال في العمر (0-17 سنة) هم أيتام (سواء بوفاة الأب أو وفاة الأم أو بوفاة الاثنين معاً)؛ (2.0% في الضفة الغربية و2.7% في قطاع غزة). في حين ان 2.2% من الأطفال من عمر (0-17 سنة) يعيشون مع الأم فقط

بين الذكور وحوالي 57% بين الإناث. فيما أظهرت البيانات أن نسبة الأطفال الملتحقين في المرحلة الأساسية والذين أظهرت مهارات الحساب الأساسية بلغت حوالي 46% لكلا الجنسين (53.7% في الضفة الغربية و36.6% في قطاع غزة).

تباين في مشاركة الطلاب في الأنشطة التعليمية عن بعد

خلال فترة الإغلاق (آذار_أيار)، 2020 بسبب جائحة

كوفيد - 19 (كورونا)

تشير البيانات الى ان 51.0% من الاسر في فلسطين التي لديها أطفال (6-18 سنة) وملتحقين بالتعليم قبل الإغلاق شارك أطفالهم في أنشطة تعليمية عن بعد خلال فترة الإغلاق، (53.3% في الضفة الغربية، و48.5% في قطاع غزة) مع وجود تباين واضح في مشاركة الطلاب بين المحافظات، حيث كانت اعلى نسبة مشاركة في محافظة القدس (84.8%)، وأدنى نسبة مشاركة في محافظة الخليل (38.9%).

عدم وجود انترنت سبباً لحرمان أطفال حوالي نصف الأسر

من المشاركة في التعليم عن بعد خلال فترة الإغلاق

(آذار_أيار)، 2020 بسبب جائحة كوفيد - 19 (كورونا)

48.5% من الاسر أشارت الى ان عدم توفر الانترنت في المنزل حال دون مشاركة الأطفال في الأنشطة التعليمية خلال الإغلاق، و21.6% بسبب عدم قيام المدرسين بتنفيذ أنشطة تعليمية، و13.3% من الاسر كان عدم مشاركة اطفالهم عائداً لعدم رغبة الطفل في تنفيذ الأنشطة التعليمية عن بعد.

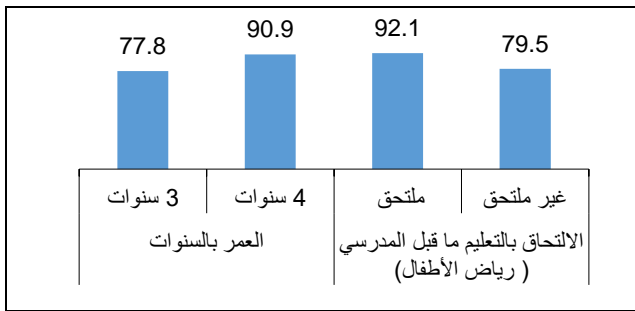
معدلات وفيات الاطفال والرضع تتجه نحو الانخفاض

بلغ معدل وفيات الأطفال دون سن الخامسة في دولة فلسطين حوالي 14 طفلاً لكل ألف ولادة حية خلال الفترة 2015-2019 (حوالي 15 طفلاً في الضفة الغربية وحوالي 14 طفلاً في قطاع غزة). من جانب اخر بلغت معدلات وفيات الرضع 12 طفلاً لكل ألف ولادة حية لنفس الفترة (12 طفلاً في الضفة الغربية و13 طفلاً في قطاع غزة).



بلغ مؤشر التنمية المبكرة للطفولة 90.9% للأطفال في العمر 4 سنوات، مقارنةً بـ 77.8% بين الأطفال في العمر 3 سنوات؛ لأن الأطفال يتقنون المزيد من المهارات مع تقدم العمر. ويشاهد مستوى مرتفع لمؤشر تنمية الطفولة المبكرة بين الأطفال الذي ينتظمون في رياض الأطفال (التعليم ما قبل المدرسة) بواقع 92.1%، مقارنة مع 79.5% بالنسبة إلى أولئك الأطفال الذين لا ينتظمون في رياض الأطفال.

مؤشر التنمية للطفولة المبكرة حسب العمر/الالتحاق بالتعليم ما قبل المدرسة، 2019



140 طفل أسير في سجون الاحتلال الإسرائيلي

أشارت بيانات هيئة شؤون الأسرى والمحررين، إلى أن عدد الأسرى والمعتقلين الفلسطينيين في سجون الاحتلال بلغ حتى نهاية شهر كانون الثاني/يناير 2021 نحو (4,500) أسير، منهم (140) طفلاً، شكلوا ما نسبته 3.1% من إجمالي عدد الأسرى، حيث ما زالوا رهن الاعتقال محرومين من طفولتهم بما فيه مواصلة دراستهم، علاوة على تعرضهم للانتهاكات أثناء الاعتقال بما يخالف قواعد القانون الدولي واتفاقية حقوق الطفل.

9 أطفال ارتقوا شهداء خلال العام 2020

استناداً إلى سجلات الحركة العالمية للدفاع عن الأطفال في فلسطين، ارتقى 9 أطفال شهداء خلال عام 2020، وكانت حصيلة الأطفال الشهداء 28 طفلاً خلال العام 2019.

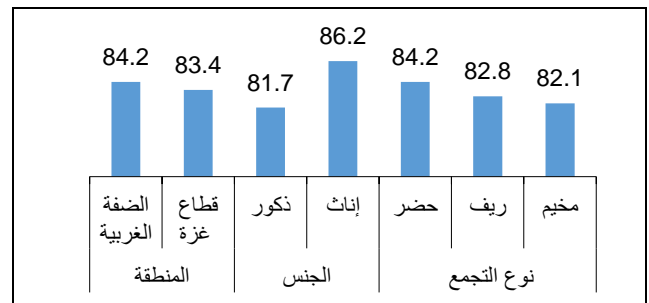
وأبائهم على قيد الحياة بواقع (1.8% في الضفة الغربية و2.7% في قطاع غزة)، وذلك حسب بيانات العام 2019. بينما بلغت نسبة الأطفال الذين يعيشون مع الأب وأمهم على قيد الحياة 1.0% في فلسطين (0.6% في الضفة الغربية و1.5% في قطاع غزة).

الطفلات الاناث يسرن على المسار الصحيح نمائياً أكثر من الأطفال الذكور

أشارت البيانات لعام 2019 أن 83.9% من الأطفال في العمر (3-4 سنوات) يسرون على المسار الصحيح نحو التطور والنماء (84.2% في الضفة الغربية و83.4% قطاع غزة)، وبلغت نسبة الطفلات الإناث اللواتي يسرن على المسار الصحيح نمائياً 86.2% مقارنة بـ 81.7% للأطفال الذكور. أما حسب نوع التجمع فبلغت 84.2% للأطفال الحضر و82.8% للأطفال الريف و82.1% للأطفال المخيمات.


مؤشر التنمية للطفولة المبكرة حسب خصائص خلفية،

2019



ويوضح تحليل المجالات الأربعة لنماء الطفل أن ما نسبته 98.8% من الأطفال يسرون على المسار الصحيح في المجال الجسدي/البدني، وأن نحو 92.8% من الأطفال يسرون على المسار الصحيح في مجال التعلم، أما في مجال معرفة القراءة والكتابة - مبادئ الحساب بلغت النسبة 38.4% وفي المجال (الاجتماعي- الانفعالي/العاطفي) بلغت 81.9%.

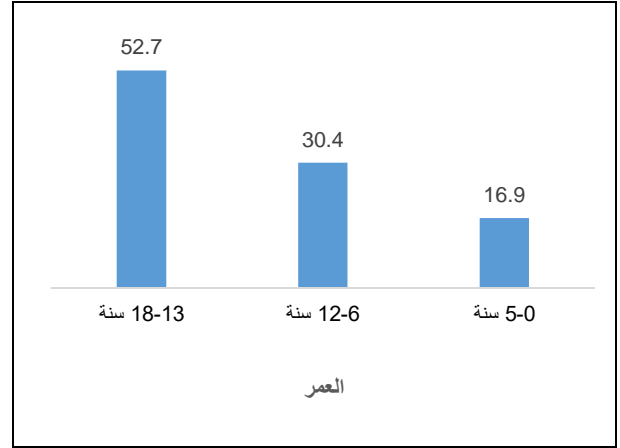
قاعدة بيانات وزارة الصحة الفلسطينية
<http://site.moh.ps>

 <p>التعداد الزراعي Agriculture Census 2021</p>	<p>لمزيد من المعلومات يرجى الاتصال: الجهاز المركزي للإحصاء الفلسطيني رام الله- فلسطين ص.ب. 1647 هاتف: 02-2982700 (970/972) فاكس: 02- 2982710 (970/972) خط مجاني: 1800300300 بريد إلكتروني: diwan@pcbs.gov.ps الصفحة الإلكترونية: http://www.pcbs.gov.ps</p>
--	--

أقل من خمس الإصابات بفيروس كورونا في فلسطين بين
الأطفال 18 سنة فأقل

بلغت نسبة الأطفال 18 سنة فأقل حتى تاريخ 2021/03/30
وأصيبوا بفيروس كورونا 14.1% من إجمالي المصابين في
فلسطين² (50.8% منهم ذكور و49.2% منهم إناث). وعند
توزيعهم حسب الفئات العمرية 52.7% منهم أعمارهم (13-
18) سنة، و30.4% أعمارهم (6-12) سنة، و16.9%
أعمارهم (0-5) سنوات.

التوزيع النسبي للأطفال 18 سنة فأقل المصابين بفيروس
كوفيد 19 (كورونا) في فلسطين حسب الفئات العمرية
والجنس، حتى تاريخ 2021/03/30



2: البيانات لا تشمل ذلك الجزء من محافظة القدس والذي ضمه الاحتلال الإسرائيلي عنوة بعيد احتلاله للضفة الغربية