



الأرصاد الجوية الفلسطينية

دولة فلسطين

صدر بتاريخ: 2019/03/21



الجهاز المركزي للإحصاء الفلسطيني

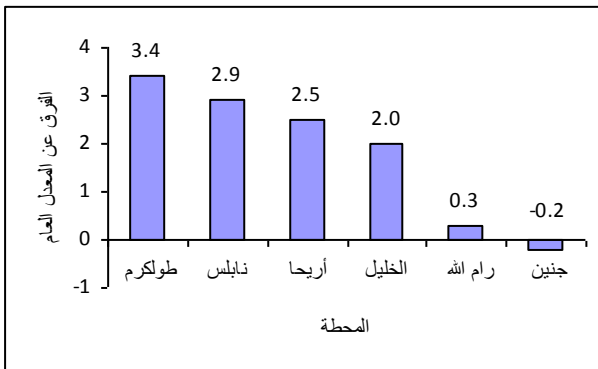
كميات الأمطار التراكمية للعام 2018 مقارنة مع معدلاتها العامة لبعض المحطات في الضفة الغربية

المحطة	كميات الأمطار (ملم) -2018/1/1 -2018/12/31	المعدل العام (ملم)	النسبة من المعدل العام %
طولكرم	877	602	146
نابلس	873	660	132
رام الله	804	615	131
جنين	763	486	157
الخليل	621	596	104
بيت لحم	518	518	100
أريحا	213	166	128

ارتفاع درجات الحرارة للعام 2018 عن المعدل العام

تشير بيانات الأرصاد الجوية للعام 2018 إلى أن درجات الحرارة العظمى قد مالت إلى الارتفاع عن المعدل العام في معظم المحطات. حيث بلغ أعلى ارتفاع عن المعدل العام في محطة طولكرم بواقع 3.4 م°، فيما انخفض عن المعدل العام في محطة جنين بواقع 0.2 م°.

الفرق في درجات الحرارة العظمى (م°) لعام 2018 عن المعدل العام لبعض المحطات في الضفة الغربية



بالإضافة إلى ذلك لوحظ أن درجات الحرارة الصغرى قد ارتفعت خلال العام 2018 عن المعدل العام بمقدار تراوح ما بين 4.8 م° في محطة أريحا و1.5 م° في محطة رام الله.

الإحصاء الفلسطيني والإدارة العامة للأرصاد الجوية الفلسطينية يصدران بياناً صحفياً بمناسبة اليوم العالمي للأرصاد الجوية 2019/03/23

شعار اليوم العالمي للأرصاد الجوية لهذا العام "الشمس والأرض والطقس"

صدر الجهاز المركزي للإحصاء الفلسطيني والإدارة العامة للأرصاد الجوية الفلسطينية بياناً صحفياً مشتركاً بمناسبة اليوم العالمي للأرصاد الجوية حيث تحتفل المنظمة العالمية للأرصاد الجوية، وأعضاؤها البالغ عددهم 192 دولة، ومجتمع الأرصاد الجوية على نطاق العالم باليوم العالمي للأرصاد الجوية في 23 آذار من كل عام حول موضوع مختار، وموضوع هذا العام هو "الشمس والأرض والطقس".

وفيما يلي أبرز الملامح الجوية في فلسطين خلال العام 2018 (2018/12/31-2018/1/1).

أعلى معدل لسطوع الشمس خلال العام 2018 تم تسجيله في محطة أريحا

بلغ أعلى معدل لعدد ساعات سطوع الإشعاع الشمسي خلال 2018 في محطة أريحا حيث بلغ 8.4 ساعة في اليوم، بينما سجلت محطة الخليل الأقل سطوعاً للشمس بـ 7.8 ساعة في اليوم، مقارنة مع المعدل العام 2017 فقد تراوح ما بين 8.8 ساعة في اليوم في محطة أريحا و8.2 ساعة في اليوم في محطة الخليل.

كميات الأمطار أعلى من المعدل العام خلال العام 2018

أظهرت البيانات خلال العام 2018 أن كميات الأمطار تراوحت ما بين 877 ملم في محطة طولكرم، 213 ملم في محطة أريحا، في حين أن المعدل العام لسقوط الأمطار في محطة طولكرم بلغ 602 ملم وفي محطة أريحا 166 ملم. جدير بالذكر أن كميات الأمطار تركزت في معظم المحافظات في شهري كانون أول وكانون ثاني.



الأرصاد الجوية الفلسطينية

دولة فلسطين

صدر بتاريخ: 2019/03/21

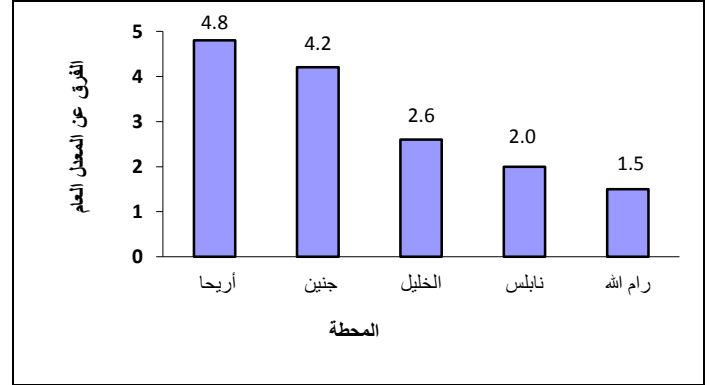


الجهاز المركزي للإحصاء الفلسطيني

معدلات الرطوبة النسبية للعام 2018 والمعدل العام لبعض المحطات في الضفة الغربية

النسبة من المعدل العام (%)	المعدل العام (%)	معدل الرطوبة النسبية (%) للعام 2018	المحطة
126	61	77	نابلس
133	57	76	رام الله
100	69	69	جنين
111	62	69	الخليل
87	70	61	طولكرم
100	60	60	بيت لحم
90	52	47	أريحا

الفرق في درجات الحرارة الصغرى (°م) لعام 2018 عن المعدل العام لبعض المحطات في الضفة الغربية



كميات التبخر للعام 2018 أعلى من المعدل العام

تشير البيانات إلى أن كميات التبخر في فلسطين قد ارتفعت في معظم المحطات المتوفرة، حيث بلغت أعلاها في محطة أريحا 2,411 ملم وأدناها في محطة رام الله 1,607 ملم خلال العام 2018.

كميات التبخر للعام 2018 والمعدل العام لبعض المحطات في الضفة الغربية

النسبة من المعدل العام (%)	المعدل العام لمجموع التبخر (ملم)	كميات التبخر للعام 2018 (ملم)	المحطة
115	2,101	2,411	أريحا
..	..	2,009	جنين
120	1,608	1,936	الخليل
111	1,682	1,863	نابلس
85	1,889	1,607	رام الله

... بيانات غير متوفرة

نابلس أكثر المناطق رطوبة وأقلها أريحا

تشير البيانات إلى أن معدل الرطوبة النسبية لعام 2018 قد تراوح ما بين 47% في محطة أريحا و77% في محطة نابلس، وقد سجل أقل معدل للرطوبة النسبية السنوي في شهر أيار ليبلغ 34% وذلك في محطة أريحا، كما سجل أعلى معدل في كانون أول في محطة نابلس حيث بلغ 93%.



لمزيد من المعلومات يرجى الاتصال:
الجهاز المركزي للإحصاء الفلسطيني
رام الله - فلسطين ص.ب. 1647



هاتف: (970/972) 02-2982700
فاكس: (970/972) 02-2982710
خط مجاني: 1800300300

بريد إلكتروني: diwan@pcbs.gov.ps
الصفحة الإلكترونية: www.pcbs.gov.ps

الأرصاد الجوية الفلسطينية

رام الله - فلسطين

هاتف: (+970/972) 2 2403104

فاكس: (+970/972) 2 2403103

الصفحة الإلكترونية: www.pmd.ps

القدس
عاصمة الثقافة الإسلامية
al QUDS
Jerusalem, Capital of Islamic Culture 2019