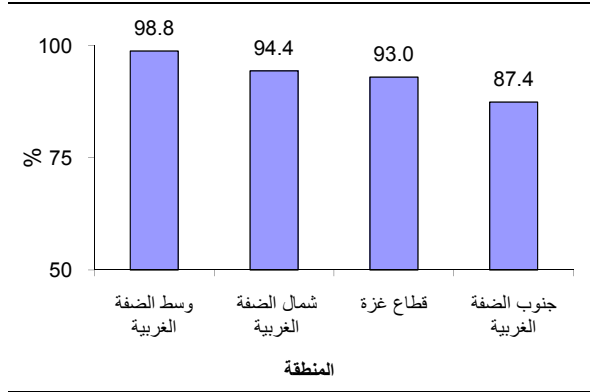


نسبة الأسر التي تقيم في مساكن متصلة بشبكة المياه العامة في فلسطين حسب المنطقة، 2015



83 لتر/ يوم معدل استهلاك الفرد الفلسطيني من المياه

83 لتر/ يوم معدل استهلاك الفرد الفلسطيني من المياه في فلسطين، ويتراوح هذا المعدل بين 82.3 لتر/ يوم في الضفة الغربية، و84 لتر / يوم في قطاع غزة وذلك خلال العام 2016.

أخذين بعين الاعتبار أن هذا المعدل يعتبر معدلاً ناجماً عن كميات المياه المستهلكة مقسوماً على عدد السكان، حيث أن هناك بعض التجمعات السكانية التي لا يزيد فيها معدل استهلاك الفرد عن 44 لتر/ يوم، بينما يزيد هذا المعدل عن 100 لتر/ يوم في تجمعات أخرى كأريحا وبالتالي يشكل هدف تحقيق العدالة في التوزيع بين التجمعات السكانية أحد التحديات الرئيسية التي تواجهها دولة فلسطين.

أكثر من 97% من نوعية المياه التي يتم ضخها من الحوض

الساحلي لا تتوافق مع معايير منظمة الصحة العالمية

بلغت كمية المياه المستخرجة من الحوض الساحلي في قطاع غزة 167.2 مليون م<sup>3</sup> عام 2016، وتعتبر هذه الكمية ضخاً جائراً، علماً بأن مقدار الضخ الآمن وطاقة الحوض المستدامة هي 50-60 مليون م<sup>3</sup> فقط، مما أدى إلى عدم توافق أكثر من 97% من نوعية المياه التي يتم ضخها من الحوض الساحلي مع معايير منظمة

الجهاز المركزي للإحصاء الفلسطيني وسلطة المياه الفلسطينية يصدران بياناً صحفياً مشتركاً بمناسبة يوم المياه العالمي 2018/03/22

تحت شعار الطبيعة لأجل المياه يحتفل العالم بيوم المياه العالمي اصدر الجهاز المركزي للإحصاء الفلسطيني وسلطة المياه الفلسطينية بياناً صحفياً مشتركاً بمناسبة يوم المياه العالمي، وانطلاقاً من أهمية الطبيعة وعلاقتها بالمياه فقد أعلنت الأمم المتحدة أن شعار يوم المياه العالمي لعام 2018 الذي يصادف يوم 22 آذار من كل عام هو "الطبيعة لأجل المياه".

حوالي 48% من المياه المضخوخة من الآبار الجوفية تذهب إلى القطاع الزراعي

تبلغ نسبة مساحة الأراضي المزروعة في فلسطين حوالي 15.5% من المساحة الكلية، منها حوالي 84.5% مزروعة زراعية بعلية، و15.5% مزروعة زراعية مروية والتي تستهلك حوالي 47.5% من المياه المضخوخة من الآبار الجوفية.

كميات الأمطار أدنى من المعدل السنوي خلال العام 2017

تظهر بيانات الرصد المطري التي تؤثر على تغذية الآبار الجوفية بالمياه خلال العام 2017 أن كميات المطر تراوحت ما بين 356 ملم في محطة الخليل (60% من المعدل العام)، و46 ملم في محطة أريحا (28% من المعدل العام)، كما تركزت الأمطار في معظم المحافظات في شهري كانون الثاني وشباط.

95% من الأسر يمكنها الحصول على مصدر محسن للماء

تفيد بيانات العام 2015 أن 94.9% من أسر فلسطين تسكن في مساكن تحصل على المياه من مصادر آمنة حسب تعريف مؤشرات أهداف التنمية المستدامة، وتشمل مياه الشبكات العامة ومياه البئر المنزلي، حيث بلغت هذه النسبة في حضر فلسطين 94.9% وفي الريف الفلسطيني 94.4% مقابل 99.6% في المخيمات.

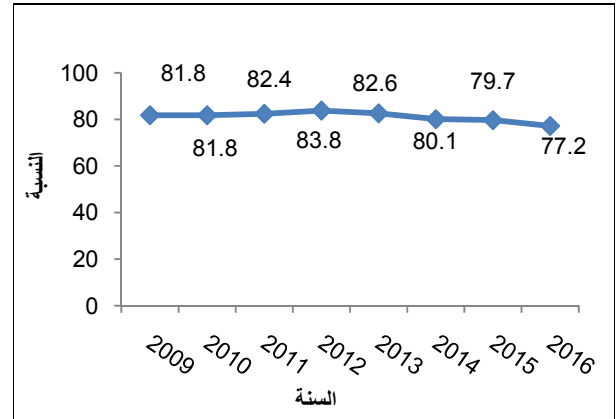


الصحة العالمية، والذي يؤدي بدوره إلى نضوب مخزون المياه الجوفية حيث وصل مستوى المياه الجوفية في الخزان الساحلي إلى 19 متراً تحت مستوى سطح البحر.

77% من المياه المتاحة مأخوذة من المياه الجوفية والسطحية تعتبر نسبة المياه المستخرجة من المياه الجوفية والسطحية مرتفعة نسبة إلى المياه المتاحة في فلسطين، حيث بلغت هذه النسبة 77.2% للعام 2016، ناهيك عن أن الاحتلال الإسرائيلي يحرم الفلسطينيين من استغلال حقهم من مياه نهر الأردن منذ العام 1967 والتي تقدر بحوالي 250 مليون م<sup>3</sup> سنوياً.

من جانب آخر بلغت كمية المياه المضخوخة من آبار الأحواض الجوفية (الحوض الشرقي، والحوض الغربي، والحوض الشمالي الشرقي) في الضفة الغربية للعام 2016 نحو 84.4 مليون م<sup>3</sup>.

نسبة المياه الجوفية والسطحية المستخرجة من المياه المتاحة في فلسطين، 2009-2016



لمزيد من المعلومات يرجى الاتصال:

سلطة المياه الفلسطينية  
ص.ب. 2174، رام الله - فلسطين.  
هاتف: 2 2987665 (970/972)  
فاكس: 2 2987336 (970/972)  
بريد إلكتروني: [pwa@pwa.ps](mailto:pwa@pwa.ps)  
صفحة إلكترونية:  
<http://www.pwa.ps>

الجهاز المركزي للإحصاء الفلسطيني  
ص.ب. 1647، رام الله - فلسطين.  
هاتف: 2 2982700 (970/972)  
فاكس: 2 2982710 (970/972)  
الرقم المجاني: 1800300300  
بريد إلكتروني: [diwan@pcbs.gov.ps](mailto:diwan@pcbs.gov.ps)  
صفحة إلكترونية:  
<http://www.pcbs.gov.ps>