

كثافة سكانية مرتفعة في قطاع غزة

الكثافة السكانية في فلسطين مرتفعة بشكل عام وفي قطاع غزة بشكل خاص، إذ بلغت الكثافة السكانية المقدرة لعام 2019 نحو 826 فرداً/كم² في فلسطين، بواقع 528 فرداً/كم² في الضفة الغربية مقابل 5,453 فرداً/كم² في قطاع غزة.

معدلات مواليد خام مرتفعة في قطاع غزة عنها في الضفة الغربية

تشير الإسقاطات السكانية إلى أن معدل المواليد الخام في فلسطين بلغ 30.2 مولوداً لكل 1000 من السكان عام 2019 في حين بلغ في الضفة الغربية 27.7 مولوداً مقابل 33.9 مولوداً في قطاع غزة لكل 1000 من السكان. من جانب آخر بلغ معدل الوفيات الخام المقدرة في فلسطين 3.7 حالة وفاة لكل 1000 من السكان عام 2019، وبلغ في الضفة الغربية 3.9 حالة وفاة لكل 1000 من السكان مقابل 3.5 حالة وفاة في قطاع غزة لكل 1000 من السكان.

متوسط عدد الأبناء المنجبين يتجاوز 4 مواليد لكل امرأة في فلسطين

بلغ متوسط عدد الأبناء الذين سبق إنجابهم للنساء اللواتي سبق لهن الزواج للعام 2017 في فلسطين 4.4 مولوداً، في حين بلغ هذا المتوسط في الضفة الغربية 4.3 مولود مقابل 4.5 مولود للنساء في قطاع غزة.

مزيداً من الانخفاض في متوسط حجم الأسرة

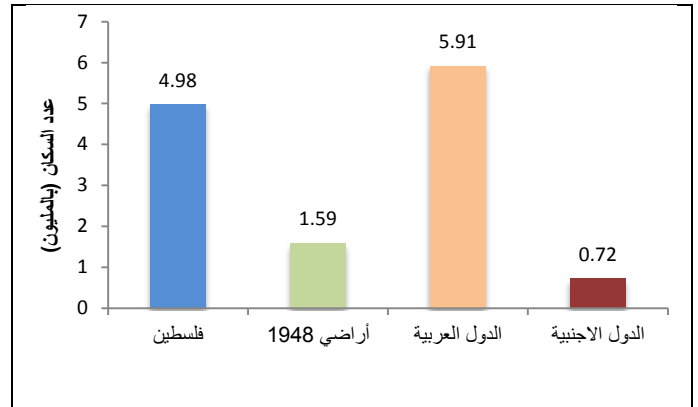
أشارت نتائج مسح القوى العاملة لنهاية عام 2018 إلى انخفاض في متوسط حجم الأسرة في فلسطين مقارنة بعام 2007، حيث انخفض متوسط حجم الأسرة إلى 5.0 أفراد عام 2018 مقارنة مع 5.8 فرداً عام 2007. من جانب آخر انخفض متوسط حجم الأسرة في الضفة الغربية إلى 4.6 فرداً عام 2018 مقارنة مع 5.5 فرداً عام 2007، أما في قطاع غزة فقد انخفض متوسط حجم الأسرة إلى 5.7 فرداً في العام 2018 مقارنة مع 6.5 في العام 2007.

حوالي 13 مليون فلسطيني في فلسطين التاريخية والشتات

الإحصاء الفلسطيني يستعرض أوضاع السكان في فلسطين بمناسبة اليوم العالمي للسكان، 2019/07/11

بناء على التقديرات السكانية التي أعدها الجهاز المركزي للإحصاء الفلسطيني، هناك حوالي 13 مليون فلسطيني في العالم منهم نحو 5 مليون فلسطيني في دولة فلسطين، 2.53 مليون ذكر و2.45 مليون أنثى. فبلغ عدد سكان الضفة الغربية المقدر حوالي 2.99 مليون نسمة، منهم 1.53 مليون ذكر و1.46 مليون أنثى، بينما قدر عدد سكان قطاع غزة لنفس العام بحوالي 1.99 مليون نسمة، منهم 1.01 مليون ذكر و980 ألف أنثى.

عدد السكان الفلسطينيين المقدر في العالم حسب مكان الإقامة، منتصف عام 2019



المجتمع الفلسطيني فتي وأكثر من ثلث سكانه دون 15 سنة

تقدر نسبة الأفراد في الفئة العمرية (0-14 سنة) في منتصف العام 2019 بحوالي 38% من مجمل السكان في فلسطين، بواقع 36% في الضفة الغربية و42% في قطاع غزة. ويلاحظ انخفاض نسبة الأفراد الذين تبلغ أعمارهم (65 سنة فأكثر) حيث قدرت نسبتهم في منتصف عام 2019 بحوالي 3% في فلسطين، بواقع 4% في الضفة الغربية و3% في قطاع غزة.



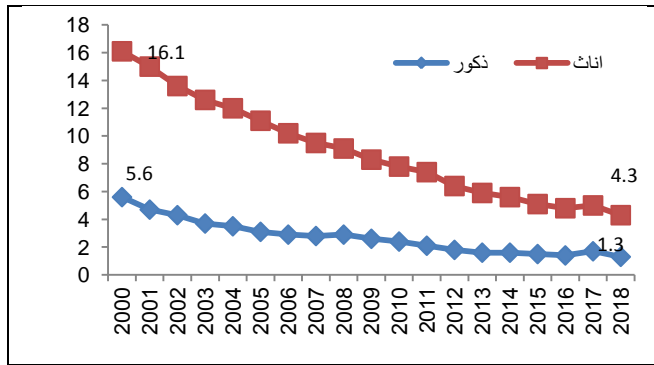
بواقع 2%، في حين كانت الصعوبة في التواصل الأقل حيث بلغت 1% من مجمل سكان فلسطين.

معدلات أمية منخفضة في فلسطين

أشارت بيانات مسح القوى العاملة لعام 2018 أن نسبة الأمية بين الأفراد الذين أعمارهم 15 سنة فأكثر في فلسطين بلغت حوالي 3%، وتتفاوت هذه النسبة بشكل كبير بين الذكور والإناث، فبلغت بين الذكور حوالي 1%، في حين بلغت بين الإناث حوالي 4%.

معدل الأمية للأفراد (15 سنة فأكثر) في فلسطين حسب

الجنس، 2018-2000



15% من الأفراد (15 سنة فأكثر) حاصلون على درجة

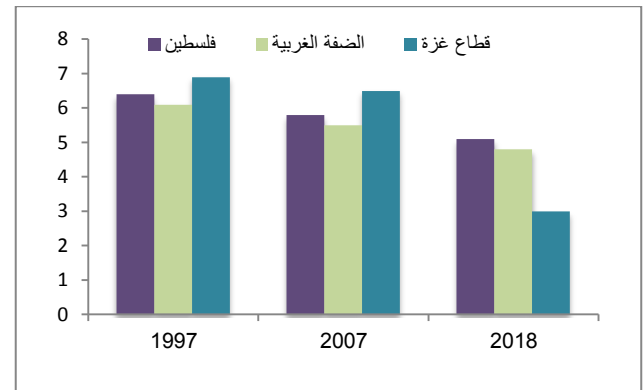
بكالوريوس فأعلى

أشارت بيانات مسح القوى العاملة لعام 2018 على مستوى فلسطين أن نسبة الأفراد (15 سنة فأكثر) الذين أنهوا مرحلة التعليم الجامعي بكالوريوس فأعلى قد بلغت 15%. أما نسبة الأفراد الذين لم ينهوا أية مرحلة تعليمية فبلغت 8%.

حوالي مليون ونصف فرداً داخل القوى العاملة

أشارت نتائج مسح القوى العاملة إلى أن نسبة المشاركة في القوى العاملة في فلسطين بلغت 46% من إجمالي القوة البشرية (الأفراد الذين أعمارهم 15 سنة فأكثر) خلال العام 2018 (أي من بين كل 100 فرد أعمارهم 15 سنة فأكثر هنالك حوالي 46 فرداً مشاركين في القوى العاملة). بواقع 46% في الضفة الغربية مقابل 47% في قطاع غزة. كما تعتبر نسبة مشاركة الإناث في القوى العاملة متدنية مقارنة مع الذكور، حيث تصل نسبة مشاركة الإناث إلى 21% بواقع 18% في الضفة الغربية و26% في

متوسط حجم الأسرة في فلسطين حسب المنطقة، سنوات مختارة



أسرة من بين كل 10 أسر ترأسها امرأة

تشير نتائج مسح القوى العاملة 2018، إلى أن 11% من الأسر ترأسها إناث في فلسطين، بواقع 12% في الضفة الغربية و9% في قطاع غزة.

8 من 10 أفراد في فلسطين لديهم تأمين صحي

أشارت بيانات التعداد العام للسكان والمساكن والمنشآت 2017، إلى أن عدد الأفراد المؤمن عليهم صحياً في فلسطين بلغ 3,458,227 فرداً يشكلون 79% من مجمل سكان فلسطين. وبلغت نسبة الأفراد الذين لديهم تأمين صحي حكومي 32%، بينما بلغت نسبة الأفراد الذين لديهم تأمين وكالة 15%، و2% لديهم تأمين خاص، في حين أن 29% لديهم تأمين حكومي ووكالة و0.2% لديهم تأمين حكومي وخاص و0.7% لديهم تأمين وكالة وخاص، و0.7% لديهم تأمين إسرائيلي من مجمل سكان فلسطين و0.3% لديهم تأمينات أخرى.

6% من مجمل سكان فلسطين لديهم صعوبة واحدة على الأقل

أشارت بيانات التعداد العام للسكان والمساكن والمنشآت 2017 إلى أن 6% من مجمل السكان في فلسطين لديهم صعوبة واحدة على الأقل (بواقع 6% للذكور و5% للإناث). وعلى صعيد نوع الصعوبة، كانت صعوبة الحركة هي الأعلى (3%) من مجمل سكان فلسطين، حيث كانت أعلاها في محافظة شمال غزة مقارنةً بباقي المحافظات بواقع 5%، وأقلها في محافظة الخليل



29% من الأفراد في فلسطين فقراء خلال العام 2017

بلغ خط الفقر للأسرة المرجعية (المكونة من خمسة أفراد، بالغين اثنين وثلاثة أطفال) في فلسطين خلال عام 2017 حوالي 2,470 شيقلاً إسرائيلياً جديداً (حوالي 671 دولار أمريكي)، بينما بلغ خط الفقر المدقع (الشديد) لنفس الأسرة المرجعية حوالي 1,974 شيقلاً إسرائيلياً جديداً (حوالي 536 دولار أمريكي). بلغ معدل الفقر بين الأفراد في فلسطين خلال العام 2017 وفقاً لأنماط الاستهلاك الشهري 29%، (بواقع 14% في الضفة الغربية و53% في قطاع غزة). كما تبين أن حوالي 17% من الأفراد في فلسطين عانوا من الفقر المدقع وفقاً لأنماط الاستهلاك الشهري، (بواقع 6% في الضفة الغربية و34% في قطاع غزة).

96% من الأسر الفلسطينية تمتلك خط هاتف نقال واحد على الأقل، وانتشار واسع للهواتف الذكية

أظهرت بيانات مسح الظروف الاجتماعية والاقتصادية لعام 2018، أن 96% من الأسر في فلسطين لديها خط هاتف نقال واحد على الأقل بواقع 96% في الضفة الغربية و97% في قطاع غزة، كما أظهرت النتائج أن نسبة امتلاك الأسر في فلسطين لهاتف نقال ذكي واحد أو أكثر بلغت 82% بواقع 88% في الضفة الغربية و73% في قطاع غزة. أما على صعيد نسبة الأفراد 18 سنة فأكثر الذين يمتلكون هاتف خلوي أو هاتف ذكي فقد بلغت 89% في فلسطين، بواقع 92% في الضفة الغربية و82% في قطاع غزة، وعلى صعيد الجنس فقد بلغت هذه النسبة بين الإناث 83% وبين الذكور 94%.

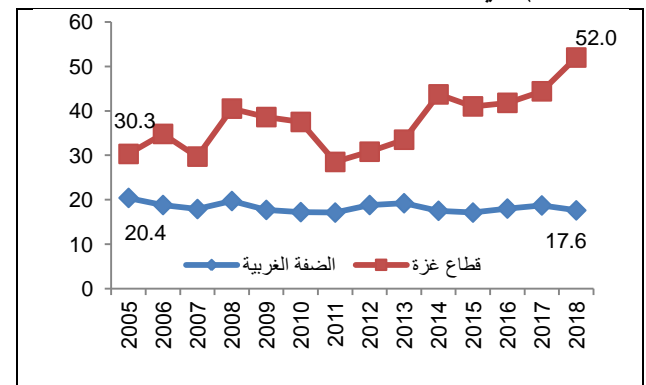
حوالي 65% من الأسر الفلسطينية لديها نفاذ للإنترنت في المنزل

أظهرت نتائج مسح الظروف الاجتماعية والاقتصادية لعام 2018، أن 65% من الأسر في فلسطين لديها اتصال بالإنترنت في المنزل، بواقع 72% في الضفة الغربية، و51% في قطاع غزة. في حين بلغت نسبة الأفراد 18 سنة فأكثر الذين استخدموا الإنترنت من أي مكان 64% في فلسطين بواقع 69% في الضفة الغربية و57% في قطاع غزة.

قطاع غزة، وبلغت هذه النسبة 72% بين الذكور، بواقع 74% في الضفة الغربية و68% في قطاع غزة.

حوالي ثلث المشاركين في القوى العاملة عاطلون عن العمل تشير البيانات إلى أن معدل العاطلين عن العمل من بين المشاركين في القوى العاملة في العام 2018 بلغ 31% في فلسطين، بواقع 18% في الضفة الغربية و52% في قطاع غزة. كما وصل معدل البطالة في فلسطين بين الإناث المشاركات في القوى العاملة إلى 51% مقابل 25% بين الذكور المشاركين في القوى العاملة.

معدل البطالة بين المشاركين في القوى العاملة للأفراد (15 سنة فأكثر) في فلسطين حسب المنطقة، 2005-2018



انخفاض إنفاق الفرد الشهري في قطاع غزة في العام 2017 مقارنة بالعام 2011

ارتفع متوسط إنفاق الفرد الشهري في الضفة الغربية في عام 2017 مقارنة بالعام 2011، فقد ارتفع من 188 ديناراً أردنياً لعام 2011 إلى 220 ديناراً عام 2017 أي بزيادة مقدارها 17%. بينما انخفض في قطاع غزة من 110 دنائير عام 2011 إلى 91 ديناراً عام 2017 أي بتراجع مقداره 17%. أما على مستوى نوع التجمع السكاني، فقد بلغ متوسط إنفاق الفرد الشهري 170 ديناراً في التجمعات الحضرية مقابل 196 ديناراً في التجمعات الريفية و122 ديناراً في المخيمات خلال عام 2017.



أكثر من ثلاثة أرباع الأسر تعيش في مسكن ملك
بلغت نسبة الأسر الفلسطينية التي تعود ملكية المسكن فيها لأحد
أفراد الأسرة حوالي 85% في عام 2017، بواقع 85% في
الضفة الغربية و83% في قطاع غزة، في حين أن نسبة الأسر
التي تعيش في مساكن مستأجرة في فلسطين بلغت 8%، بواقع
9% في الضفة الغربية و7% في قطاع غزة.

62% من الأسر في فلسطين يستخدمون مياه الشرب الآمنة*

تفيد بيانات التعداد العام للسكان والمساكن والمنشآت 2017 أن
62% من الأسر في فلسطين يستخدمون مياه الشرب الآمنة
حسب تعريف مؤشرات أهداف التنمية المستدامة، حيث بلغت هذه
النسبة في الضفة الغربية 95% وفي قطاع غزة 11%.

* البيانات لا تشمل ذلك الجزء من محافظة القدس والذي ضمه الاحتلال
الإسرائيلي إليه عنوة بعيد احتلاله للضفة الغربية عام 1967.



القدس
عاصمة الثقافة الإسلامية
al QUDS
Jerusalem Center of Islamic Studies 2013

لمزيد من المعلومات يرجى الاتصال:
الجهاز المركزي للإحصاء الفلسطيني
رام الله- فلسطين ص.ب. 1647

هاتف: (970/972) 02-2982700
فاكس: (970/972) 02- 2982710
خط مجاني: 1800300300
بريد إلكتروني: diwan@pcbs.gov.ps
الصفحة الإلكترونية: www.pcbs.gov.ps