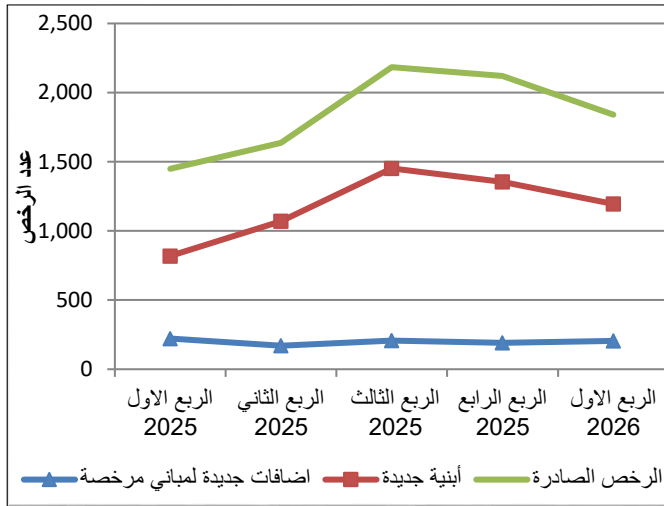


وقد سجل عدد الوحدات السكنية الجديدة انخفاضاً بنسبة 6% خلال الربع الأول من العام 2026 مقارنة بالربع السابق من العام 2025، وارتفاعاً بنسبة 50% مقارنة بالربع المناظر من العام 2025.

### عدد رخص الأبنية الصادرة في فلسطين\* في الفترة من الربع الأول 2025 إلى الربع الأول 2026



\* البيانات لا تشمل ذلك الجزء من محافظة القدس والذي ضمه الاحتلال الإسرائيلي إليه عنوة بعيد احتلاله للضفة الغربية عام 1967.

لمزيد من المعلومات يرجى الاتصال:  
الجهاز المركزي للإحصاء الفلسطيني  
ص.ب. 1647، رام الله، P6028179، فلسطين

هاتف: (970/972) 02-2982700

فاكس: (970/972) 02- 2982710

خط مجاني: 1800300300

بريد إلكتروني: diwan@pcbs.gov.ps

الصفحة الإلكترونية: [www.pcbs.gov.ps](http://www.pcbs.gov.ps)

### انخفاض في عدد رخص البناء الصادرة في فلسطين خلال الربع الأول 2026 مقارنة بالربع الرابع من العام 2025

انخفض عدد الرخص الصادرة في فلسطين خلال الربع الأول من العام 2026 بنسبة 13% مقارنة بالربع الرابع من العام 2025، فيما سجل عدد الرخص الصادرة ارتفاعاً قدره 27% مقارنة بالربع المناظر من العام 2025، بينما انخفض عدد الرخص الأبنية الجديدة 12% مقارنة بالربع الرابع من العام 2025، وارتفعت بنسبة 46% مقارنة بالربع المناظر من العام 2025. (مع الإشارة الى انه لم يتم إصدار أي رخصة بناء في قطاع غزة خلال نفس الفترة)

بلغ عدد رخص الأبنية الصادرة للمباني السكنية وغير السكنية 1,841 رخصة خلال الربع الأول من العام 2026، منها 1,194 رخصة أبنية جديدة.

بلغ مجموع مساحة الأبنية المرخصة (سكني وغير سكني) 1,051 ألف متر مربع، منها 884 ألف متر مربع مساحة الأبنية الجديدة و167 ألف متر مربع مساحة الأبنية القائمة.

كما بلغ عدد الوحدات السكنية المرخصة 4,030 وحدة سكنية مساحاتها 668 ألف متر مربع، منها 3,465 وحدة سكنية جديدة مساحتها 574 ألف متر مربع، و565 وحدة سكنية قائمة مجموع مساحاتها 94 ألف متر مربع.