



# دولة فلسطين الجهاز المركزي للإحصاء الفلسطيني

الفلسطينيون في نهاية عام، 2013

كانون أول/ديسمبر، 2013

تم إعداد هذا التقرير حسب الإجراءات المعيارية المحددة في ميثاق الممارسات  
للإحصاءات الرسمية الفلسطينية 2006

© صفر، 1435هـ - كانون أول، 2013.

جميع الحقوق محفوظة.

في حالة الاقتباس، يرجى الإشارة إلى هذه المطبوعة كالتالي:

الجهاز المركزي للإحصاء الفلسطيني، 2013. الفلسطينيون في نهاية عام، 2013. رام الله - فلسطين.

جميع المراسلات توجه إلى:

الجهاز المركزي للإحصاء الفلسطيني

ص.ب. 1647، رام الله - فلسطين

هاتف: 2 2982700 (970/972)

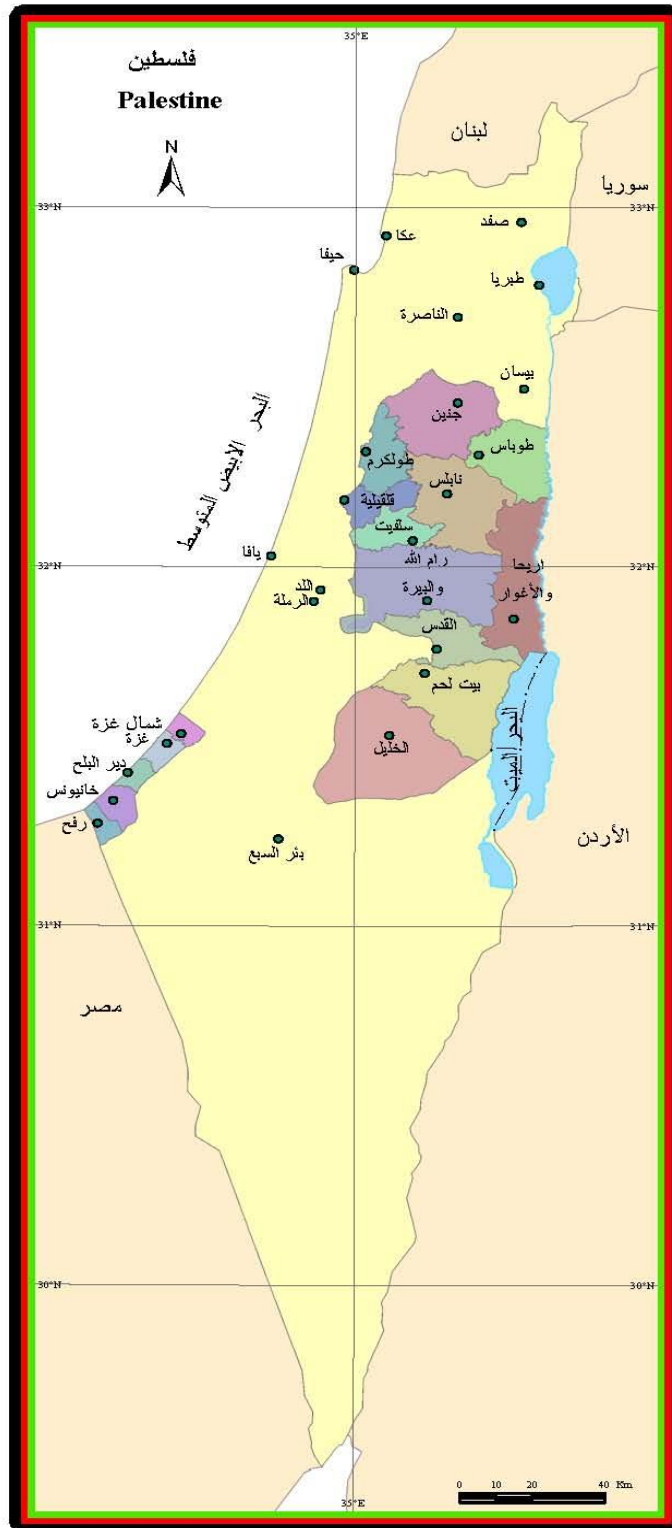
فاكس: 2 2982710 (970/972)

الرقم المجاني: 1800300300

بريد إلكتروني: diwan@pcbs.gov.ps

صفحة إلكترونية: <http://www.pcbs.gov.ps>

## خارطة فلسطين





## شكر وتقدير

يتقدم الجهاز المركزي للإحصاء الفلسطيني بالشكر والتقدير إلى كل من ساهم في إعداد هذا التقرير، لما أبدوه من حرص منقطع النظير أثناء تأدية واجبهم.

لقد تم إعداد تقرير الفلسطينيون نهاية عام، 2013 بقيادة فريق فني من الجهاز المركزي للإحصاء الفلسطيني، وبدعم مالي مشترك بين كل من السلطة الوطنية الفلسطينية (PNA) ومجموعة التمويل الرئيسية للجهاز (CFG) لعام 2013 ممثلة بمكتب الممثلة النرويجية لدى السلطة الوطنية الفلسطينية، والوكالة السويسرية للتنمية والتعاون (SDC).

يتقدم الجهاز المركزي للإحصاء الفلسطيني بجزيل الشكر والتقدير إلى أعضاء مجموعة التمويل الرئيسية للجهاز (CFG) الذين ساهموا بالتمويل على مساهمتهم القيمة في إعداد هذا التقرير.



## فريق العمل

- إعداد التقرير

حاتم قرارية

هناء البخاري

- تدقيق معايير النشر

حنان جناجره

- المراجعة الأولية

محمد الدريدي

جواد الصالح

- المراجعة النهائية

محمود جرادات

- الاشراف العام

علا عوض

رئيس الجهاز





## قائمة المحتويات

الصفحة	الموضوع
	المقدمة
	ملخص تنفيذي
15	منهجية التقرير: الفصل الأول:
19	الفلسطينيون في الشتات وفي فلسطين التاريخية: الفصل الثاني:
23	الفلسطينيون في فلسطين: الفصل الثالث:
27	المفاهيم والمصطلحات: الفصل الرابع:
29	الجداول



## المقدمة

يحتل الموضوع الديمغرافي موقعا مهما في التنمية والتخطيط لدى كافة الدول والمجتمعات على الصعد السياسية والاجتماعية والاقتصادية. في الحالة الفلسطينية تتخذ الديمغرافيا مكانة خاصة حيث يشكل البعد السكاني احد المحددات الاساسية في خيارات الشعب الفلسطيني في التنمية الشاملة والتطوير الاقتصادي، لا سيما في ضوء محدودية المصادر الطبيعية والخيارات السياسية. في ذات السياق يأتي اهتمام الجهاز المركزي للإحصاء الفلسطيني بإعداد هذا التقرير الذي يوفر قاعدة البيانات التي يتوجب ان تكون المنطلق الاساسي نحو بناء سياسة سكانية فلسطينية.

يحتوي هذا التقرير على أحدث الإحصاءات الرسمية حول الفلسطينيين في كافة مواقع تواجدهم، وذلك بعرض أهم المؤشرات الإحصائية حول عدد الفلسطينيين في جميع أنحاء العالم، بما في ذلك السمات الديمغرافية. يستند إعداد التقرير على البيانات المتوفرة لدى الجهاز من عدة مصادر منها، التعدادات والمسوح التي نفذها الجهاز، والسجلات الإدارية الخاصة بالوزارات والمؤسسات الفلسطينية ذات العلاقة.

يتضمن التقرير تقديرات حديثة لأعداد الفلسطينيين في الشتات وإسرائيل وأهم سماتهم الديمغرافية، كما يعرض تقديرات حديثة لأعداد الفلسطينيين في كل من الضفة الغربية وقطاع غزة وفق آخر المعطيات المتوفرة، بالإضافة للعديد من السمات الديمغرافية الخاصة بالفلسطينيين في فلسطين.

جدير بالذكر أن توفير بيانات شاملة حول أعداد الفلسطينيين وسماتهم تعتبر من القضايا الشائكة والمعقدة، وذلك لأسباب موضوعية تتعلق بمصادر البيانات وحالة الاندماج التي يعيشها جزء من الفلسطينيين في بعض الدول المضيفة مما يسبب صعوبة الحصول على بيانات خاصة بالفلسطينيين وحدهم.

رغم الاستفادة من قواعد البيانات التي توفرها وكالة الغوث الدولية (الاونروا) حول السكان الفلسطينيين في مواقع عملها الأساسية (خارج فلسطين) التي تشمل الأردن وسوريا ولبنان، إلا أنها تبقى منقوصة حيث إشكالات تسجيل اللاجئين كما أن تواجد الفلسطينيين في الخارج لا يقتصر على اللاجئين فقط.

يأتي هذا التقرير بعد أكثر من أربع عقود لاحتلال الضفة الغربية وقطاع غزة، وبعد أكثر من ست عقود من النكبة وتشريد الفلسطينيين في شتى بقاع الأرض ليشكل محاولة جادة من الجهاز المركزي للإحصاء الفلسطيني لوضع القارئ والمخطط ومتخذ القرار في الصورة الإجمالية لأعداد الفلسطينيين وأهم سماتهم الديمغرافية. نأمل أن يجد المستفيدون من هذا التقرير ما يساعدهم في عمليات التخطيط والتنمية نحو الدولة الفلسطينية المستقلة وعاصمتها القدس الشريف وعودة اللاجئين إلى ديارهم.

والله نسأل أن يوفقنا لما فيه خير أهلنا،،،

علا عوض  
رئيس الجهاز

كانون أول، 2013



## ملخص تنفيذي

- يقدر عدد الفلسطينيين في العالم نهاية عام 2013 بحوالي 11.8 مليون فلسطيني، منهم حوالي 4.5 مليون في فلسطين أي ما نسبته 38.0% من إجمالي عدد الفلسطينيين في العالم.
- من المتوقع أن يتساوى عدد السكان الفلسطينيين واليهود في فلسطين التاريخية مع نهاية عام 2016، في حين ستصبح نسبة السكان اليهود حوالي 48.9% من السكان بحلول نهاية عام 2020 حيث سيصل عددهم إلى 6.9 مليون مقابل 7.2 مليون فلسطيني.
- أظهرت البيانات المتوفرة حول الفلسطينيين في الأردن أن معدل الخصوبة الكلي للفلسطينيين قد بلغ 3.3 مولوداً لكل امرأة للعام 2010، كما أشارت البيانات إلى أن متوسط حجم الأسرة الفلسطينية بلغ 4.8 فرد خلال العام 2010.
- تشير البيانات المتوفرة حول الفلسطينيين المقيمين في سوريا لعام 2009 أن نسبة الأفراد دون الخامسة عشرة من العمر بلغت 33.1%، في حين بلغت نسبة الذين أعمارهم 65 سنة فأكثر 4.4%، ومن جانب آخر بلغ معدل الخصوبة الكلي للفلسطينيين في سوريا 2.5 مولوداً لكل امرأة للعام 2010، كما أشارت البيانات إلى أن متوسط حجم الأسرة الفلسطينية بلغ 4.1 فرد خلال العام 2010.
- تظهر البيانات المتوفرة حول الفلسطينيين المقيمين في لبنان لعام 2011 أن نسبة الأفراد دون الخامسة عشرة من العمر بلغت 31.1% في حين بلغت نسبة الذين تبلغ أعمارهم 65 سنة فأكثر 6.1%، كما بلغ معدل الخصوبة الكلي للفلسطينيين في لبنان 2.8 مولوداً لكل امرأة وذلك للعام 2011، كما أشارت البيانات إلى أن متوسط حجم الأسرة الفلسطينية بلغ 4.4 فرد خلال العام 2011.
- تظهر البيانات المتوفرة حول الفلسطينيين المقيمين في إسرائيل لعام 2012 أن نسبة الأفراد دون الخامسة عشرة من العمر بلغت 36.1%، في حين بلغت نسبة الذين أعمارهم 65 سنة فأكثر 4.1%، كما بلغ معدل الخصوبة الكلي 3.3 مولوداً لكل امرأة للعام 2012، كما أشارت البيانات إلى أن متوسط حجم الأسرة الفلسطينية بلغ 4.8 فرد خلال العام 2012.
- يتوزع الفلسطينيون في فلسطين بواقع 2.8 مليون في الضفة الغربية (61.4%)، و 1.7 مليون فرد (38.6%) في قطاع غزة.
- تشير البيانات لعام 2013 إلى أن 44.2% من السكان الفلسطينيين في فلسطين لاجئون، حيث كانت نسبة اللاجئين في الضفة الغربية 29.7% من إجمالي سكان الضفة الغربية، في حين بلغت نسبة اللاجئين في قطاع غزة 67.4% من إجمالي سكان القطاع.
- تشير البيانات بأن نسبة الإعالة في فلسطين قد انخفضت من 101.3 في عام 1997 إلى 74.8 في العام 2013.
- تشير البيانات إلى ارتفاع طفيف في العمر الوسيط في فلسطين خلال السنوات (1997-2013)، حيث ارتفع العمر الوسيط من 16.4 سنة في العام 1997 إلى 19.3 سنة في العام 2013.
- انخفض معدل المواليد الخام في فلسطين من 42.7 مولوداً لكل 1000 من السكان عام 1997 إلى 32.6 مولوداً عام 2013 ويتوقع أن يصل المعدل في العام 2015 إلى 31.9 مولوداً، في حين انخفض معدل الوفيات الخام من 4.9 حالة وفاة لكل 1000 من السكان عام 1997 إلى 3.8 حالة وفاة لكل 1000 من السكان عام 2013، ويتوقع أن يصل المعدل في العام 2015 إلى 3.6 حالة وفاة.

- بلغ معدل الزيادة الطبيعية للسكان منتصف العام 2013 في فلسطين 2.9%، فبلغ المعدل في الضفة الغربية 2.6% وفي قطاع غزة 3.4%.
- انخفض متوسط حجم الأسرة إلى 5.3 فرداً عام 2012 مقارنة مع 6.4 فرداً عام 1997.
- بلغ توقع البقاء على قيد الحياة عام 2013 في فلسطين 72.9 سنة بواقع 71.5 سنة للذكور و 74.4 سنة للإناث.

## الفصل الأول

### منهجية التقرير

تتطلب عملية وضع الخطط التنموية والاجتماعية في فلسطين، توفر العديد من المؤشرات حول الخصائص الديمغرافية والسكانية، وفي مقدمتها عدد السكان المقدر وتوزيعاتهم المختلفة، والتزاما بسياسة الجهاز المركزي للإحصاء الفلسطيني بشأن تحديث تقديرات عدد السكان والمؤشرات السكانية بصورة دورية، تم إعداد هذا التقرير السنوي بهدف توفير بيانات حديثة وموثوقة حول مختلف المؤشرات الديمغرافية والسكانية، للمستخدمين من باحثين ودارسين ومخططين.

من الجدير بالذكر أن عملية جمع البيانات الإحصائية حول الشعب الفلسطيني في مختلف أماكن تواجده في العالم تعترضها عوائق مهنية ومالية وسياسية، حيث يتعذر إجراء المسوح والدراسات الميدانية المباشرة في العديد من الدول المضيفة للفلسطينيين. كما أن هنالك غياب للأطر الفنية اللازمة لاختيار عينات إحصائية يتم دراستها من خلال المسوح والدراسات الميدانية. بالإضافة إلى ذلك فإن اندماج العديد من أبناء الشعب الفلسطيني في المجتمعات التي يقيمون فيها يجعل عملية حصرهم مسألة في غاية التعقيد، إضافة للتكلفة المالية، ناهيك عن العوائق السياسية التي لا تتيح إجراء دراسات ومسوح ميدانية في دول أخرى حيث أن عملية تنفيذ المسوح والدراسات على تلك المجتمعات لا تتماشى مع مبدأ سيادة تلك الدول. لكل هذه الأسباب فإن الجهاز يسعى لإجراء عدد من النشاطات التي تتوافق مع الظروف الراهنة بحيث يتمكن من إصدار أفضل التقديرات من الناحية المهنية ضمن الإمكانيات المتاحة.

### 1.1 مصادر البيانات والمنهجية

استندت بيانات هذا التقرير إلى عدد من المسوح الميدانية والتعدادات التي نفذها الجهاز في فلسطين، وعدد من المسوح الميدانية التي أجريت في الدول المضيفة وكذلك السجلات الإدارية المتوفرة لدى المنظمات الدولية إضافة إلى عدد من الدراسات والأبحاث التي أجرتها المؤسسات والأفراد حول تقدير عدد أبناء الشعب الفلسطيني وسماتهم الديمغرافية والاجتماعية، منها تقارير المفوض العام لوكالة الغوث الدولية، بالإضافة إلى بعض الصفحات على الشبكة العالمية (الإنترنت) الخاصة بمجموعة المراكز التي تعنى بقضية الفلسطينيين في العالم.

من ناحية أخرى فإن البيانات التي تخص السكان الفلسطينيين داخل إسرائيل اعتمدت على المجموعة الإحصائية الإسرائيلية (سلسلة سنوات)، والتي تصدر عن دائرة الإحصاء المركزية الإسرائيلية (المجموعة الإحصائية) العدد 64 لعام 2013، بنك المعلومات عن الاقلية الفلسطينية في اسرائيل (ركاز) التابع للجمعية العربية القطرية للبحوث والخدمات الصحية (جمعية الجليل).

إن عملية توفير البيانات عن الفلسطينيين في إسرائيل في غاية الصعوبة والتعقيد، وذلك لانهيار مصادر البيانات على دائرة الإحصاء المركزية الإسرائيلية والتي تقوم منهجيتها على احتساب كافة العرب والفلسطينيين في "حدود دولة إسرائيل" والتي حسب التعريف الاسرائيلي تشمل هضبة الجولان السورية ومنطقة J1 من محافظة القدس<sup>1</sup> إضافة إلى الأراضي

<sup>1</sup> J1: تشمل ذلك الجزء من محافظة القدس الذي ضمته إسرائيل عنوة بعيد احتلالها للضفة الغربية في عام 1967.

المحتلة عام 1948، لهذا عندما تم احتساب عدد السكان الفلسطينيين في إسرائيل، تم استبعاد عدد سكان منطقة J1 من محافظة القدس.

أما البيانات المتعلقة بالفلسطينيين في فلسطين (الضفة الغربية، قطاع غزة) فهي مستمدة من تقديرات منقحة تعتمد على أحدث المعطيات، وقد أعدت من قبل الجهاز المركزي للإحصاء الفلسطيني بالاعتماد على بيانات التعداد العام للسكان والمساكن والمنشآت - 2007، وبناءً على فرضيات وضعت حول الاتجاهات المتوقعة للخصوبة والوفيات والهجرة الدولية للسكان الفلسطينيين في فلسطين خلال السنوات القادمة.

فيما يتعلق ببيانات الفلسطينيين في الأردن فهي تعتمد على تقديرات وكالة غوث وتشغيل اللاجئين (UNRWA)، بالإضافة إلى المسوح التي أجريت بالتعاون مع بعض الهيئات الدولية حول الفلسطينيين في الأردن. تشير سجلات وكالة الغوث (UNRWA) أن عدد اللاجئين الفلسطينيين المسجلين في الأردن يقدر بنحو 2,110,114 مليون في نهاية عام 2012<sup>2</sup>.

بالنسبة للبيانات التي تمثل السكان الفلسطينيين في سوريا، فهي معتمدة على المسوح التي أجريت بالتعاون مع الهيئات الدولية، بالإضافة إلى تقارير المفوض العام لوكالة الغوث (UNRWA) والمستمدة من واقع سجلات الوكالة، حيث أشارت سجلات وكالة الغوث إلى أن عدد اللاجئين الفلسطينيين المسجلين في سوريا يبلغ 528,711 فرداً وذلك في نهاية عام 2012<sup>2</sup>.

بالنسبة للبيانات التي تمثل السكان الفلسطينيين في لبنان، فهي معتمدة على المسوح التي أجريت بالتعاون مع الهيئات الدولية، بالإضافة إلى تقارير المفوض العام لوكالة الغوث (UNRWA) والمستمدة من واقع سجلات الوكالة، حيث أشارت سجلات وكالة الغوث إلى أن عدد اللاجئين الفلسطينيين المسجلين في لبنان يبلغ 474,053 فرداً وذلك في نهاية عام 2012<sup>2</sup>.

أما البيانات التي تمثل السكان الفلسطينيين في باقي الدول العربية والدول الأجنبية، فهي مستقاة من تقديرات بعض الباحثين والمهتمين، ومن تقديرات جمعيات ومراكز فلسطينية أخرى.

## 2.1 فرضيات الإسقاطات

1. الفلسطينيون في فلسطين: بنيت الإسقاطات المتعلقة بأعداد الفلسطينيين في فلسطين على الفرضيات التالية:
  - انخفاض معدل الخصوبة الكلية بنسبة 30% خلال الفترة 2007-2025 في الضفة الغربية وقطاع غزة كل على حدة.
  - انخفاض معدلات وفيات الرضع بنسبة 50% خلال الفترة من 2007-2025 في كل من الضفة الغربية وقطاع غزة كل على حدة.
  - افتراض صافي هجرة دولية تساوي صفراً من عام 2007 حتى نهاية فترة الإسقاطات عام 2025.
2. الفلسطينيون في إسرائيل تم الاعتماد على معدل النمو السنوي السائد حالياً وهو 2.5% وفق بيانات دائرة الإحصاء الإسرائيلية.
3. الفلسطينيون في الدول العربية: تم الاعتماد على معدل نمو ثابت مقداره 2.5%.
4. الفلسطينيون في الدول الأجنبية: تم الاعتماد على معدل نمو ثابت مقداره 1.5%.

<sup>2</sup> <http://www.unrwa.org>



### 3.1 هيكلية التقرير

يحتوي هذا التقرير على اربعة فصول بالإضافة إلى المقدمة، يتناول الفصل الأول منهجية اعداد التقرير، بينما يعرض الفصل الثاني موضوع الفلسطينيون في الشتات وفلسطين من النهر الى البحر من حيث تقدير أعداد الفلسطينيين، والخصائص الديمغرافية لفلسطيني الشتات في الأردن وسوريا ولبنان وإسرائيل. ويعرض الفصل الثالث موضوع الفلسطينيون في فلسطين من حيث تقدير عدد سكان فلسطين في نهاية العام، وتوزيع السكان حسب حالة اللجوء والتوزيع النسبي للسكان حسب فئات عمرية مختارة، ونسبة الجنس في فلسطين، وبعض الخصائص الديمغرافية لسكان الفلسطينيين في فلسطين ، واخيراً يعرض الفصل الرابع المفاهيم والمصطلحات.



## الفصل الثاني

### الفلسطينيون في الشتات وفي فلسطين التاريخية

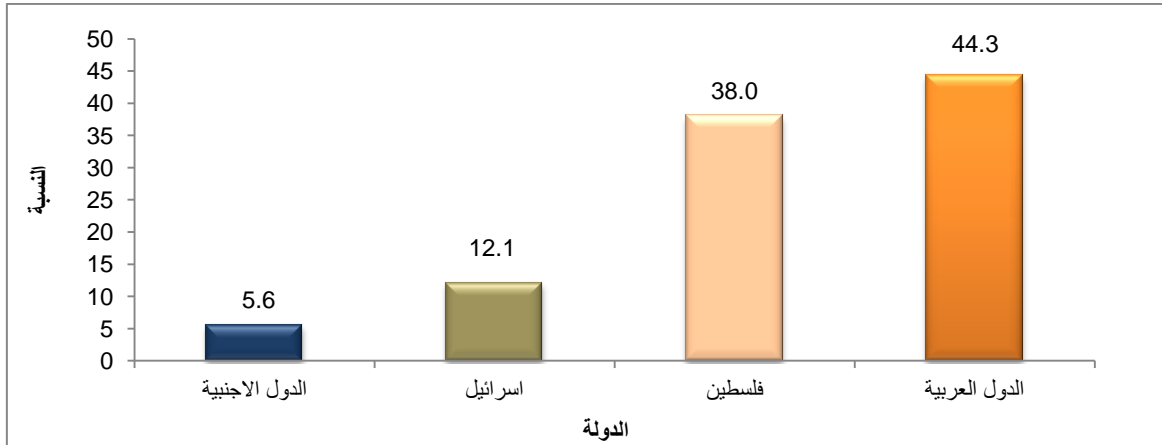
يستعرض هذا الفصل ملخصاً لأهم المؤشرات السكانية والديمغرافية للفلسطينيين في الشتات وفلسطين التاريخية.

#### 1.2 تقدير أعداد الفلسطينيين في العالم

**11.8 مليون نسمة عدد الفلسطينيين في العالم نهاية عام 2013**

بلغ عدد الفلسطينيين المقدر في نهاية عام 2013 في العالم حوالي 11.8 مليون فلسطيني، يتوزعون حسب مكان الإقامة بواقع 4.5 مليون في فلسطين أي ما نسبته 38.0% من إجمالي عدد الفلسطينيين في العالم، وحوالي 1.4 مليون فلسطيني في إسرائيل أي بنسبة 12.1%، وبلغ عدد الفلسطينيين في الدول العربية 5.2 مليون فلسطيني أي بنسبة 44.3%، في حين بلغ عدد الفلسطينيين في الدول الأجنبية حوالي 665 ألفاً أي ما نسبته 5.6% من إجمالي عدد الفلسطينيين في العالم.

#### التوزيع النسبي للسكان الفلسطينيين حسب دولة الإقامة نهاية عام 2013



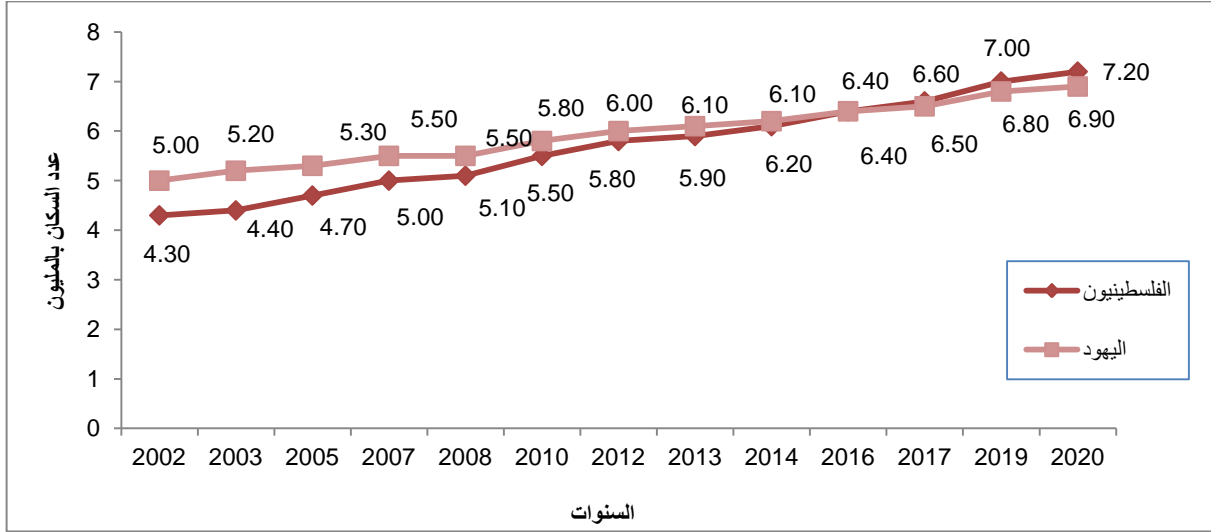
#### 2.2 تقديرات أعداد الفلسطينيين واليهود في فلسطين التاريخية

**7.2 مليون فلسطيني مقابل 6.9 مليون يهودي عام 2020 في فلسطين التاريخية**

تشير تقديرات الجهاز المركزي للإحصاء الفلسطيني إلى أن عدد السكان الفلسطينيين في فلسطين التاريخية بلغ حوالي 5.9 مليون نهاية عام 2013، في حين بلغ عدد اليهود 6.0 مليون بناءً على تقديرات دائرة الإحصاءات الإسرائيلية نهاية عام 2012، ومن المتوقع أن يبلغ عددهم 6.1 مليون مع نهاية عام 2013. وسيتساوى عدد السكان الفلسطينيين واليهود مع نهاية عام 2016 حيث سيبلغ عدد كل من اليهود والفلسطينيين ما يقارب 6.4 مليون وذلك فيما لو بقيت معدلات النمو السائدة حالياً. وستصبح نسبة السكان اليهود حوالي 48.9% من السكان وذلك بحلول نهاية عام 2020 حيث سيصل عددهم إلى حوالي 6.9 مليون يهودي مقابل 7.2 مليون فلسطيني<sup>3</sup>.

<sup>3</sup> بيانات السكان الفلسطينيين تعتمد على تقديرات الجهاز المركزي للإحصاء الفلسطيني، في حين أن تقديرات أعداد اليهود فهي معتمدة على كتاب الإحصاء السنوي الإسرائيلي 2013. عدد (64).

## عدد الفلسطينيين واليهود المقدر في فلسطين التاريخية، سنوات مختارة



## 3.2 الخصائص الديمغرافية لفلسطيني الشتات وإسرائيل

## • الفلسطينيون في الأردن

أظهرت البيانات أن متوسط حجم الأسرة الفلسطينية قد بلغ 4.8 فرداً، ومعدل النمو السنوي قد بلغ 2.2%. كما بلغ معدل الخصوبة الكلية للنساء الفلسطينيات في الأردن حوالي 3.3 مولوداً لكل امرأة، وبلغ مواليد الخام 29.2 مولوداً لكل ألف من السكان، كما بلغ معدل وفيات الرضع في المخيمات الفلسطينية في الأردن 22.6 حالة وفاة لكل ألف مولود حي، بينما بلغ معدل وفيات الأطفال دون الخامسة 25.7 حالة وفاة لكل ألف مولود حي للعام 2010<sup>4</sup>.

## • الفلسطينيون في سوريا

تفيد البيانات المتوفرة حول الفلسطينيين المقيمين في سوريا عام 2009 أن نسبة الأفراد دون الخامسة عشرة من العمر 33.1%، في حين بلغت نسبة الذين أعمارهم 65 سنة فأكثر 4.4%<sup>5</sup>، كما أشارت البيانات إلى أن متوسط حجم الأسرة الفلسطينية بلغ 4.1 فرداً للعام 2010، وبلغ معدل النمو السنوي 1.6% لنفس العام. من جانب آخر بلغ معدل الخصوبة الكلي في العام 2010 للفلسطينيين في سوريا 2.5 مولوداً لكل امرأة، وبلغ معدل المواليد الخام 29.2 مولوداً لكل ألف من السكان، كما بلغ معدل وفيات الرضع عام 2010 للفلسطينيين في سوريا 28.2 حالة وفاة لكل ألف مولود حي، بينما بلغ معدل وفيات الأطفال دون الخامسة 31.5 حالة وفاة لكل ألف مولود حي لنفس العام<sup>6</sup>.

يتوزع السكان الفلسطينيون 15 سنه فأكثر في سوريا عام 2006 حسب الحالة الزوجية بنسبة 48.3% من الذكور ضمن تصنيف لم يتزوج في حين بلغت النسبة 40.8% للإناث، ويلاحظ أن أعلى نسبة للذين لم يتزوجوا هي في الفئة العمرية (19-15) سنة حيث بلغت 100.0% للذكور و 92.7% للإناث، كما يلاحظ ارتفاع نسبة الأرامل الفلسطينيات الإناث في سوريا مقارنة بالذكور حيث بلغت 4.2% مقارنة مع 0.5% أرمل من الذكور<sup>7</sup>.

<sup>4</sup> UNRWA, 2011. UNRWA STATISTICS -2010- First issue , selected indicators

<sup>5</sup> الجهاز المركزي للإحصاء الفلسطيني، 2011. كتاب فلسطين الإحصائي. رقم "11". رام الله - فلسطين

<sup>6</sup> المصدر السابق (5)

<sup>7</sup> المصدر السابق (6)

### • الفلسطينيون في لبنان

تظهر البيانات المتوفرة حول الفلسطينيين المقيمين في لبنان عام 2011، أن نسبة الأفراد دون الخامسة عشرة من العمر 31.1%، في حين بلغت نسبة الذين تبلغ أعمارهم 65 سنة فأكثر 6.1%، وبلغت نسبة الجنس 98.2 ذكراً لكل مائة أنثى خلال العام 2011، كما أشارت البيانات أن نسبة الإناث الفلسطينيات غير المتزوجات في لبنان (12 سنة فأكثر) 43.7%، وكما بلغت نسبة المتزوجات 52.2%، وبلغت نسبة المطلقات 2.3%، وبلغت نسبة الأرمال 1.7% وذلك للعام 2011.

كما أشارت البيانات المتوفرة للعام 2011 إلى أن متوسط حجم الأسرة الفلسطينية بلغ 4.4 فرداً، من جانب آخر بلغ معدل الخصوبة الكلي 2.8 مولوداً لكل امرأة، في حين بلغ معدل وفيات الرضع للفلسطينيين في لبنان 15.0 حالة وفاة لكل ألف مولود حي، بينما بلغ معدل وفيات الأطفال دون الخامسة 17.0 حالة وفاة لكل ألف مولوداً حي لنفس العام<sup>8</sup>.

### • الفلسطينيون في إسرائيل

بلغ عدد الفلسطينيين المقدر في نهاية عام 2013 في إسرائيل حوالي 1.4 مليون فلسطيني، وتظهر البيانات المتوفرة حول الفلسطينيين المقيمين في إسرائيل لعام 2012 إلى أن نسبة الأفراد دون الخامسة عشر من العمر قد بلغت 36.1%، في حين بلغت نسبة الذين تبلغ أعمارهم 65 سنة فأكثر 4.1%<sup>9</sup>.

بلغ معدل الخصوبة الكلي للفلسطينيين في إسرائيل 3.3 مولوداً لكل امرأة وذلك للعام 2012، ويعتبر هذا المعدل مرتفعاً نسبياً قياساً بمعدل الخصوبة في إسرائيل البالغ 3.0 مواليد لكل امرأة للعام 2012. كما أشارت البيانات إلى أن متوسط حجم الأسرة الفلسطينية بلغ 4.8 فرداً خلال العام 2012. وبلغ معدل المواليد الخام للعام 2012 حوالي 24.8 مولوداً لكل 1000 من السكان كما بلغ معدل الوفيات الخام 2.8 حالة وفاة لكل 1000 من السكان، أما معدل وفيات الرضع لنفس العام فكان 6.6 حالات وفاة لكل ألف من المواليد أحياء علماً أن نسبة الجنس للعام 2012 بلغت 102.2 ذكر لكل مائة أنثى<sup>10</sup>.

<sup>8</sup> الجهاز المركزي للإحصاء الفلسطيني 2013، قاعدة بيانات المسح العنقودي الرابع متعدد المؤشرات في مخيمات وتجمعات الفلسطينيين في لبنان، 2011.

<sup>9</sup> كتاب الإحصاء السنوي الإسرائيلي 2013. عدد (64).

<sup>10</sup> المصدر السابق (9)



## الفصل الثالث

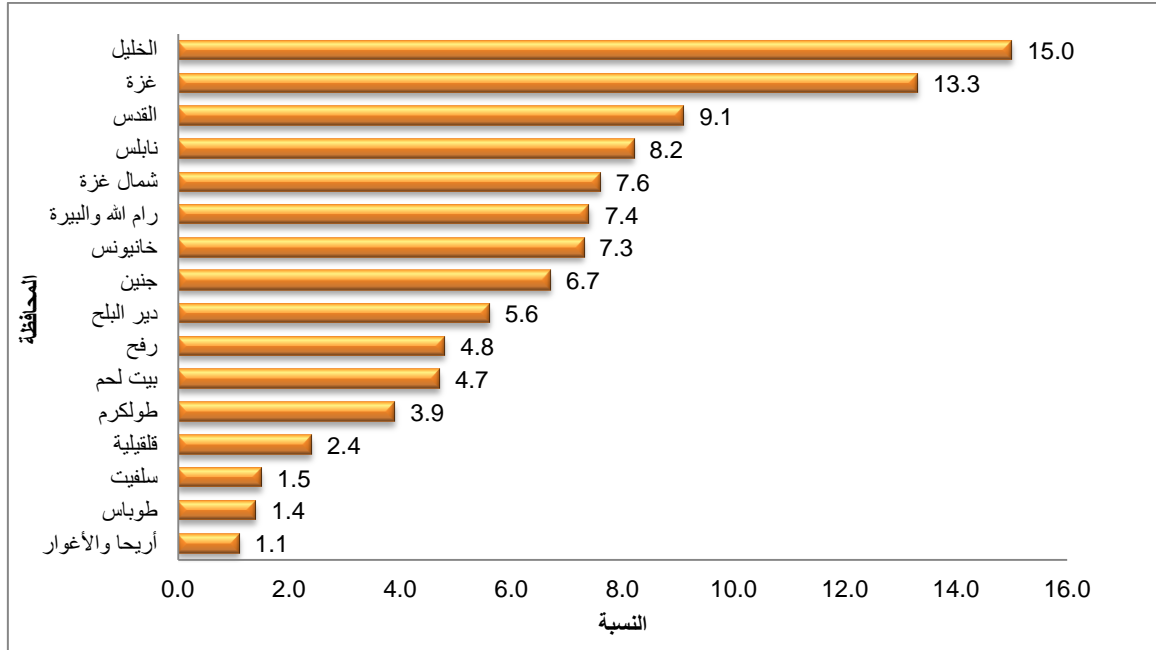
## الفلسطينيون في فلسطين

يستعرض هذا الفصل ملخصاً لأهم المؤشرات السكانية والديمغرافية للفلسطينيين في فلسطين في نهاية عام 2013 والتي تم اعتمادها من مصادر مختلفة.

**حوالي 4.5 مليون نسمة عدد سكان الفلسطينيين في فلسطين نهاية عام 2013**

يُقدر عدد السكان الفلسطينيين في نهاية عام 2013 في فلسطين بحوالي 4.5 مليون فرد منهم 2.8 مليون في الضفة الغربية (61.4%)، و1.7 مليون فرداً (38.6%) في قطاع غزة. وحول توزيع السكان الفلسطينيين على المحافظات تشير البيانات إلى أن محافظة الخليل سجلت أعلى نسبة لعدد السكان حيث بلغت 15.0% من إجمالي السكان في فلسطين، ثم محافظة غزة حيث سجلت ما نسبته 13.3%، في حين بلغت نسبة السكان في محافظة القدس 9.1%. كما تشير البيانات إلى أن محافظة أريحا والأغوار سجلت أدنى نسبة لعدد السكان في نهاية عام 2013 حيث بلغت 1.1% من إجمالي السكان في فلسطين.

**التوزيع النسبي للسكان الفلسطينيين في فلسطين حسب المحافظة نهاية عام 2013**



**44.2% من السكان الفلسطينيين في فلسطين لاجئون**

تشير التقديرات المتوفرة لعام 2013، إلى أن 44.2% من السكان الفلسطينيين في فلسطين هم لاجئون حيث يقدر عددهم بنحو 2.0 مليون لاجئ نهاية عام 2013، في حين بلغ عددهم في الضفة الغربية حوالي 818 ألف لاجئ بنسبة 29.7% من مجمل سكان الضفة الغربية، أما في قطاع غزة حوالي 1.2 مليون لاجئ بنسبة 67.4% من مجمل سكان قطاع غزة.

### 39.9% من الأفراد في فلسطين تقل أعمارهم عن 15 سنة

يمتاز المجتمع الفلسطيني في فلسطين بأنه مجتمع فتي، حيث قدرت نسبة الأفراد الذين تقل أعمارهم عن 15 سنة نهاية عام 2013 بـ 39.9%، مع وجود اختلاف واضح بين الضفة الغربية وقطاع غزة، فقد بلغت النسبة 37.7% في الضفة الغربية مقابل 43.3% في قطاع غزة. كما قدرت نسبة الأفراد الذين تزيد أعمارهم عن 65 سنة في فلسطين بـ 2.9%، مع وجود اختلاف بين الضفة الغربية وقطاع غزة، حيث بلغت النسبة 3.2% في الضفة الغربية 2.4% في قطاع غزة.

### نسبة الجنس في فلسطين 103.2 ذكر لكل 100 أنثى

بلغ عدد الذكور المقدر في نهاية عام 2013 في فلسطين حوالي 2.28 مليون ذكر مقابل 2.21 مليون أنثى، بنسبة جنس مقدارها 103.2. أما في الضفة الغربية فقد بلغ عدد الذكور 1.39 مليون ذكر مقابل 1.36 مليون أنثى، بنسبة جنس مقدارها 103.3 في حين بلغ عدد الذكور في قطاع غزة 879 ألف ذكر مقابل 852 ألف أنثى، بنسبة جنس مقدارها 103.2.

### نسبة إعالة مرتفعة في فلسطين

تشير البيانات بأن نسبة الإعالة في فلسطين قد انخفضت من 101.3 في عام 1997 إلى 74.8 في العام 2013، أما على مستوى المنطقة فيلاحظ أن هناك فارقاً كبيراً في نسبة الإعالة لكل من الضفة الغربية وقطاع غزة حيث انخفضت في الضفة الغربية من 94.7 عام 1997 إلى 69.5 عام 2013. أما في قطاع غزة فقد انخفضت من 114.5 في العام 1997 إلى 84.1 عام 2013.

### 19.3 سنة العمر الوسيط في فلسطين

تشير البيانات إلى ارتفاع طفيف في العمر الوسيط في فلسطين خلال السنوات (1997-2013)، حيث تراوح العمر الوسيط ما بين 16.4 سنة في العام 1997 و 19.3 سنة في العام 2013. عند مقارنة البيانات بين الضفة الغربية وقطاع غزة كل على حدة خلال الفترة (1997-2013) يلاحظ اختلاف العمر الوسيط، حيث ارتفع العمر في الضفة الغربية من 17.4 سنة في العام 1997 إلى 20.3 سنة في العام 2013، في حين ارتفع العمر الوسيط في قطاع غزة من 14.8 سنة في العام 1997 إلى 17.9 سنة في عام 2013.

### تتجه معدلات المواليد الخام نحو الانخفاض في فلسطين

تشير الاسقاطات السكانية إلى أن معدل المواليد الخام في فلسطين سينخفض من 32.6 مولود لكل ألف من السكان عام 2013 إلى 31.9 مولود عام 2015. أما على مستوى المنطقة فنلاحظ أن هناك تبايناً في معدل المواليد الخام لكل من الضفة الغربية وقطاع غزة، حيث قدر معدل المواليد الخام عام 2013 في الضفة الغربية 29.7 مولود في حين قدر في قطاع غزة لنفس العام 37.1 مولود.



### انخفاض معدلات الوفيات الخام في فلسطين

تشير البيانات المتوفرة إلى أن معدلات الوفيات الخام منخفضة نسبياً إذا ما قورنت بالمعدلات السائدة في الدول العربية. كما يتوقع انخفاض معدلات الوفيات الخام المقدرة في فلسطين من 3.8 حالة وفاة لكل 1000 من السكان عام 2013 إلى 3.6 حالة وفاة لكل 1000 من السكان عام 2015، أما على مستوى المنطقة فيلاحظ أن هناك فارق ضئيل في معدل الوفيات الخام لكل من الضفة الغربية وقطاع غزة، حيث يتوقع انخفاض معدل الوفيات الخام من 4.0 حالة وفاة لكل ألف من السكان في عام 2013 في الضفة الغربية إلى 3.8 حالة وفاة لكل ألف من السكان عام 2015. في حين يتوقع انخفاض معدل الوفيات الخام في قطاع غزة من 3.7 حالة وفاة في العام 2013 إلى نحو 3.5 حالة وفاة لكل ألف من السكان عام 2015. وهو ما يشير إلى تحسن نوعية الحياة وفرص الحصول على الخدمات الطبية وتحسن الوعي الصحي لدى السكان وتطور الخدمات الصحية.

### 2.9% معدل الزيادة الطبيعية للسكان في فلسطين منتصف العام 2013

بلغ معدل النمو السنوي منتصف العام 2013 في فلسطين 2.9%، بواقع 2.6% في الضفة الغربية و3.4% في قطاع غزة. ومن المتوقع أن تبقى معدلات النمو كما هي خلال السنوات الأربع القادمة. حيث إن انخفاض مستوى الوفيات وبقاء معدلات الخصوبة مرتفعة سيؤدي إلى ارتفاع معدل الزيادة الطبيعية للسكان، وهو ما سيتطلب سياسات اقتصادية واجتماعية ملائمة لمواجهة هذه الزيادة المترتبة.

### انخفاض في متوسط حجم الأسرة خلال السنوات الماضية في فلسطين

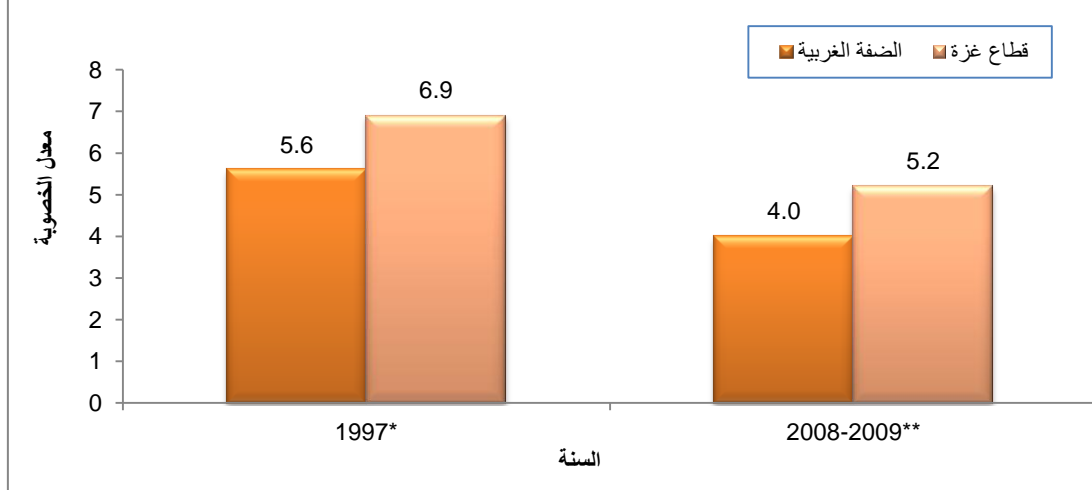
تشير بيانات عام 2012 إلى أنه طرأ انخفاض في متوسط حجم الأسرة في فلسطين مقارنة مع عام 1997، حيث انخفض متوسط حجم الأسرة إلى 5.3 فرداً عام 2012 مقارنة مع 6.4 فرداً عام 1997. من جانب آخر انخفض متوسط حجم الأسرة في الضفة الغربية إلى 5.1 فرداً عام 2012 مقارنة مع 6.1 فرداً عام 1997، أما في قطاع غزة فقد انخفض متوسط حجم الأسرة إلى 6.0 فرداً في العام 2012 مقارنة مع 6.9 في العام 1997.

### معدلات خصوبة مرتفعة في فلسطين للفترة 2008-2009

تعتبر الخصوبة في فلسطين مرتفعة إذا ما قورنت بالمستويات السائدة حالياً في الدول الأخرى، ويعود ارتفاع مستويات الخصوبة إلى الزواج المبكر خاصة للإناث، والرغبة في الإنجاب، بالإضافة إلى العادات والتقاليد السائدة في المجتمع الفلسطيني، ولكن هنالك دلائل تؤكد على أن الخصوبة بدأت في الانخفاض خلال العقد الأخير من القرن الماضي. فاستناداً إلى نتائج مسح الأسرة الفلسطيني 2010، فقد طرأ انخفاض على معدل الخصوبة الكلية في فلسطين، حيث بلغ 4.4 مولوداً للفترة 2008-2009 مقابل 6.0 مولود في العام 1997. أما على مستوى المنطقة فيلاحظ استمرار ارتفاع معدل الخصوبة الكلية في قطاع غزة عنه في الضفة الغربية خلال الفترة (1997-2009)، حيث بلغ 4.0 مولوداً للفترة 2008-2009 في الضفة الغربية مقابل 5.6 مولوداً في العام 1997. أما في قطاع غزة فقد بلغ هذا المعدل 5.2 مولوداً للفترة 2008-2009 مقارنة 6.9 مولوداً في العام 1997.

يلاحظ ارتفاع معدل الخصوبة الكلية في فلسطين مقارنة بالدول العربية<sup>11</sup>، إذ بلغ معدل الخصوبة الكلية في الأردن 3.5 مولود، وفي مصر 3.0 مولود، وفي تونس 2.2 مولود وذلك في العام 2012، لذا تعتبر فلسطين من الدول ذات مستوى خصوبة مرتفع.

معدل الخصوبة الكلية في فلسطين حسب المنطقة لسنوات مختارة

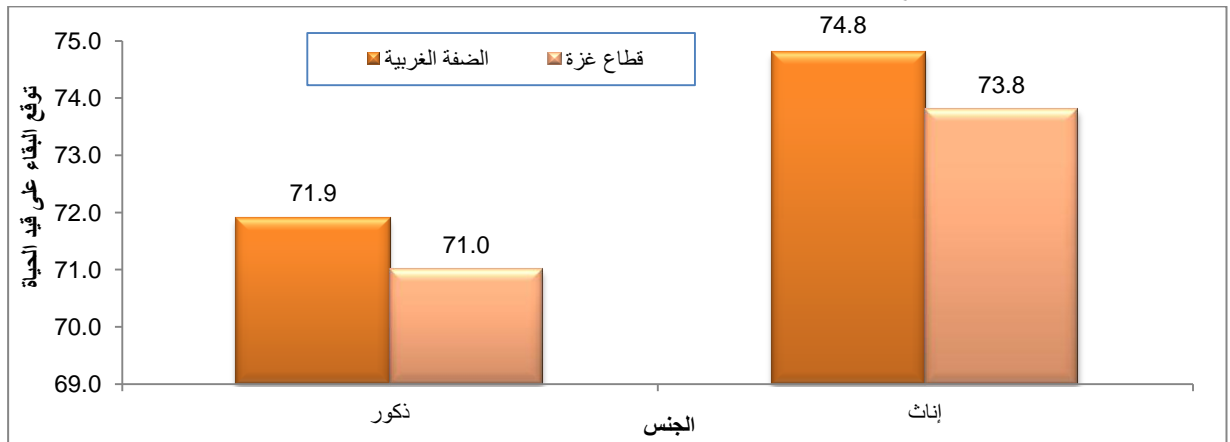


\* المصدر: الجهاز المركزي للإحصاء الفلسطيني، 2012. قاعدة بيانات التعداد العام للسكان والمساكن والمنشآت، 1997. رام الله - فلسطين.  
 \*\* المصدر: الجهاز المركزي للإحصاء الفلسطيني، 2013. قاعدة بيانات مسح الأسرة الفلسطيني 2010. رام الله - فلسطين.

#### ارتفاع العمر المتوقع للبقاء على قيد الحياة للإناث مقابل الذكور في العام 2013

نتيجة لانخفاض معدلات الوفاة في فلسطين ارتفع العمر المتوقع للأفراد حيث بلغ توقع البقاء على قيد الحياة عام 2013 في فلسطين 72.9 سنة بواقع 71.5 سنة للذكور و 74.4 سنة للإناث، مع وجود اختلاف بين الضفة الغربية وقطاع غزة، حيث بلغ توقع البقاء على قيد الحياة عام 2013 في الضفة الغربية 73.3 سنة بواقع 71.9 سنة للذكور و 74.8 سنة للإناث، في حين بلغ العمر المتوقع في قطاع غزة 72.3 سنة بواقع 71.0 سنة للذكور و 73.8 سنة للإناث. ومن أسباب ارتفاع معدلات البقاء على قيد الحياة الأخرى تحسن المستوى الصحي والانخفاض التدريجي لمعدلات وفيات الرضع والأطفال.

توقع البقاء على قيد الحياة عند الولادة حسب المنطقة والجنس، 2013



المصدر: الجهاز المركزي للإحصاء الفلسطيني، 2013. تقديرات منقحة بناءً على النتائج النهائية للتعداد العام للسكان والمساكن والمنشآت، 2007. رام الله - فلسطين.

<sup>11</sup> Population Reference Bureau. World Population Data Sheet, 2013.

## الفصل الرابع

### المفاهيم والمصطلحات

#### متوسط حجم الأسرة: (مؤشر)

مؤشر يقيس متوسط عدد أفراد الأسر في المجتمع.

#### معدل المواليد الخام: (مؤشر)

عدد المواليد لكل 1000 من السكان خلال سنة ما.

#### معدل الوفيات الخام: (مؤشر)

عدد الوفيات لكل 1000 من السكان خلال سنة معينة.

#### معدل الزواج الخام: (مؤشر)

عدد الزيجات لكل ألف نسمة من السكان في تلك السنة.

#### معدل الطلاق الخام: (مؤشر)

عدد حالات الطلاق لسنة معينة لكل ألف نسمة من السكان في تلك السنة.

#### نسبة الإعالة: (مؤشر)

عدد الأشخاص المعالين لكل مائة شخص في سن العمل (15-64) .

#### معدل وفيات الرضع: (مؤشر)

مؤشر يقيس احتمالية الوفاة ما بين تاريخ الولادة وقبل بلوغهم العمر سنة واحدة.

#### توقع البقاء على قيد الحياة:

مؤشر يقيس متوسط عدد السنوات التي يتوقع أن يعيشها المولود إذا استمرت معدلات الوفيات حسب العمر السائدة حالياً على وضعها الراهن وحتى وفاة جميع أفراد فوج المواليد.

#### العمر الوسيط: (مؤشر)

العمر الذي يقسم السكان إلى مجموعتين متساويتين من ناحية العدد، أي أن نصف عدد السكان أصغر من هذا العمر والنصف الثاني أكبر منه.

#### معدل الزيادة الطبيعية: (مؤشر)

الفائض (أو النقص) في عدد المواليد مقابل الوفيات في مجتمع ما خلال فترة معينة.

### حالة اللجوء:

حالة اللجوء خاصة بالفلسطينيين الذين هجروا من فلسطين التي احتلتها إسرائيل عام 1948 وتشمل أبناء الذكور منهم وأحفادهم.

تصنف إلى:-

1. **لاجئ مسجل:** إذا كان الفرد لاجئاً وله اسم مسجل في بطاقة التسجيل (المؤن) الصادرة عن وكالة الغوث.
2. **لاجئ غير مسجل:** إذا كان الفرد لاجئاً إلا أنه غير مسجل في بطاقة وكالة الغوث (المؤن) لأي سبب كان.
3. **ليس لاجئاً:** هو كل فلسطيني ليس لاجئاً مسجلاً أو لاجئاً غير مسجل.

### نسبة الجنس: (مؤشر)

مؤشر يقيس عدد الذكور لكل مئة أنثى في سنة معينة.

### معدل الخصوبة الكلية: (مؤشر)

مؤشر يقيس متوسط عدد المواليد الأحياء لكل امرأة (أو مجموعة نساء) خلال فترة حياتها (حياتهن) الإنجابية حسب معدلات الخصوبة العمرية لسنة ما.

## الجداول Tables

جدول 1: عدد السكان الفلسطينيين المقدر في العالم حسب دولة الإقامة نهاية عام 2013  
 Table 1: Projected Population in the World by Reside Country, End Year 2013

Country	Palestinians الفلسطينيون		الدولة
	Percent النسبة	Number العدد	
Palestine	38.0	4,485,459	فلسطين
Israel	12.1	1,430,212	إسرائيل
Arab Countries	44.3	5,225,776	الدول العربية
Foreign Countries	5.6	665,288	الدول الأجنبية
<b>Total</b>	<b>100</b>	<b>11,806,735</b>	<b>المجموع</b>

جدول 2: عدد السكان الفلسطينيين المقدر في فلسطين حسب حالة اللجوء والمنطقة نهاية عام، 2013  
 Table 2: Projected Population in the Palestine by Refugee Status and Region, End Year 2013

Region	المجموع		Refugee Status				المنطقة
	Total		Non-Refugee ليس لاجئاً		Refugee لاجئ		
	النسبة	العدد	النسبة	العدد	النسبة	العدد	
	Percent	Number	Percent	Number	Percent	Number	
Palestine	100.0	4,485,459	55.8	2,501,100	44.2	1,984,359	فلسطين
West Bank	100.0	2,745,722	73.3	1,936,233	29.7	818,489	الضفة الغربية
Gaza Strip	100.0	1,730,737	32.6	564,867	67.4	1,165,870	قطاع غزة

جدول 3: عدد السكان المقدر في فلسطين حسب المحافظة نهاية عام 2013  
 Table 3: Projected Population in the Palestine by Governorate, End Year 2013

Governorate	النسبة Percent	عدد السكان Number of Population	المحافظة
<b>Palestine</b>	<b>100.0</b>	<b>4,485,459</b>	<b>فلسطين</b>
<b>West Bank</b>	<b>61.4</b>	<b>2,754,722</b>	<b>الضفة الغربية</b>
Jenin	6.7	299,775	جنين
Tubas	1.4	61,605	طوباس
Tulkarm	3.9	177,134	طولكرم
Nablus	8.2	368,477	نابلس
Qalqiliya	2.4	106,690	قلقيلية
Salfit	1.5	68,410	سلفيت
Ramallah & Al-Bireh	7.4	333,597	رام الله والبيرة
Jericho and Al Aghwar	1.1	50,076	أريحا والأغوار
Jerusalem	9.1	407,902	القدس
Bethlehem	4.7	207,707	بيت لحم
Hebron	15.0	673,349	الخليل
<b>Gaza Strip</b>	<b>38.6</b>	<b>1,730,737</b>	<b>قطاع غزة</b>
North Gaza	7.6	342,030	شمال غزة
Gaza	13.3	597,391	غزة
Deir El-Balah	5.6	251,428	دير البلح
Khan Yunis	7.3	325,926	خان يونس
Rafah	4.8	213,962	رفح

جدول 4: عدد السكان المقدر في فلسطين حسب العمر والمنطقة والجنس نهاية عام 2013  
 Table 4: Projected Population in the Palestine by Age, Region and Sex, End Year 2013

Age	قطاع غزة Gaza Strip			الضفة الغربية West Bank			فلسطين Palestine			العمر
	إناث Females	ذكور Males	كلا الجنسين Both Sexes	إناث Females	ذكور Males	كلا الجنسين Both Sexes	إناث Females	ذكور Males	كلا الجنسين Both Sexes	
0-4	140,591	147,030	287,621	184,544	192,584	377,128	325,135	339,614	664,749	4-0
5-9	119,326	124,713	244,039	166,632	172,964	339,596	285,958	297,677	583,635	9-5
10-14	106,536	111,421	217,957	158,147	165,078	323,225	264,683	276,499	541,182	14-10
15-19	99,201	102,614	201,815	154,047	161,282	315,329	253,248	263,896	517,144	19-15
20-24	86,620	89,212	175,832	139,195	145,811	285,006	225,815	235,023	460,838	24-20
25-29	68,136	70,784	138,920	111,323	116,481	227,804	179,459	187,265	366,724	29-25
30-34	52,361	54,783	107,144	88,697	92,543	181,240	141,058	147,326	288,384	34-30
35-39	42,528	43,668	86,196	78,670	81,305	159,975	121,198	124,973	246,171	39-35
40-44	34,022	34,717	68,739	68,041	70,133	138,174	102,063	104,850	206,913	44-40
45-49	27,745	29,772	57,517	56,374	59,458	115,832	84,119	89,230	173,349	49-45
50-54	22,092	24,439	46,531	44,825	47,940	92,765	66,917	72,379	139,296	54-50
55-59	16,555	17,320	33,875	31,962	33,416	65,378	48,517	50,736	99,253	59-55
60-64	12,076	11,460	23,536	22,231	21,866	44,097	34,307	33,326	67,633	64-60
65-69	8,960	7,325	16,285	17,866	15,320	33,186	26,826	22,645	49,471	69-65
70-74	6,365	4,322	10,687	13,730	10,137	23,867	20,095	14,459	34,554	74-70
75-79	4,373	2,827	7,200	9,463	6,575	16,038	13,836	9,402	23,238	79-75
80+	4,092	2,751	6,843	9,571	6,511	16,082	13,663	9,262	22,925	+80
<b>Total</b>	<b>851,579</b>	<b>879,158</b>	<b>1,730,737</b>	<b>1,355,318</b>	<b>1,399,404</b>	<b>2,754,722</b>	<b>2,206,897</b>	<b>2,278,562</b>	<b>4,485,459</b>	<b>المجموع</b>



## جدول 5: التوزيع النسبي للسكان في فلسطين حسب العمر والمنطقة والجنس نهاية عام 2013

Table 5: Percentage Distribution of Population in the Palestine by Age, Region and Sex, End Year 2013

Age	قطاع غزة Gaza Strip			الضفة الغربية West Bank			فلسطين Palestine			العمر
	إناث Females	ذكور Males	كلا الجنسين Both Sexes	إناث Females	ذكور Males	كلا الجنسين Both Sexes	إناث Females	ذكور Males	كلا الجنسين Both Sexes	
0-4	16.5	16.7	16.6	13.6	13.8	13.7	14.7	14.9	14.8	4-0
5-9	14.0	14.2	14.1	12.3	12.4	12.3	13.0	13.1	13.0	9-5
10-14	12.5	12.7	12.6	11.7	11.8	11.7	12.0	12.1	12.1	14-10
15-19	11.6	11.7	11.7	11.4	11.5	11.4	11.5	11.6	11.5	19-15
20-24	10.2	10.1	10.2	10.3	10.4	10.3	10.2	10.3	10.3	24-20
25-29	8.0	8.1	8.0	8.2	8.3	8.3	8.1	8.2	8.2	29-25
30-34	6.1	6.2	6.2	6.5	6.6	6.6	6.4	6.5	6.4	34-30
35-39	5.0	5.0	5.0	5.8	5.8	5.8	5.5	5.5	5.5	39-35
40-44	4.0	3.9	4.0	5.0	5.0	5.0	4.6	4.6	4.6	44-40
45-49	3.3	3.4	3.3	4.2	4.2	4.2	3.8	3.9	3.9	49-45
50-54	2.6	2.8	2.7	3.3	3.4	3.4	3.0	3.2	3.1	54-50
55-59	1.9	2.0	2.0	2.4	2.4	2.4	2.2	2.2	2.2	59-55
60-64	1.4	1.3	1.4	1.6	1.6	1.6	1.6	1.5	1.5	64-60
65-69	1.1	0.8	0.9	1.3	1.1	1.2	1.3	1.0	1.1	69-65
70-74	0.7	0.5	0.6	1.0	0.7	0.9	0.9	0.6	0.8	74-70
75-79	0.6	0.3	0.3	0.7	0.5	0.6	0.6	0.4	0.5	79-75
80+	0.5	0.3	0.4	0.7	0.5	0.6	0.6	0.4	0.5	+80
<b>Total</b>	<b>100</b>	<b>100</b>	<b>100</b>	<b>100</b>	<b>100</b>	<b>100</b>	<b>100</b>	<b>100</b>	<b>100</b>	<b>المجموع</b>

جدول 6: عقود الزواج المسجلة في المحاكم الشرعية والكنائس في فلسطين حسب المحافظة، 1999-2012

Table 6: Registered Marriages at the Shari'a Courts and Churches in the Palestine by Governorate, 1999-2012

Governorate	السنة Year														المحافظة
	2012	2011	2010	2009	2008	2007	2006	2005	2004	2003	2002	2001	2000	1999	
<b>Palestine</b>	<b>40,292</b>	<b>36,284</b>	<b>37,228</b>	<b>38,316</b>	<b>35,777</b>	<b>32,685</b>	<b>28,233</b>	<b>28,876</b>	<b>27,634</b>	<b>26,267</b>	<b>22,611</b>	<b>24,635</b>	<b>23,890</b>	<b>24,874</b>	فلسطين
<b>West Bank</b>	<b>23,764</b>	<b>20,165</b>	<b>20,185</b>	<b>19,839</b>	<b>19,114</b>	<b>18,576</b>	<b>16,380</b>	<b>16,706</b>	<b>15,551</b>	<b>14,782</b>	<b>12,319</b>	<b>14,483</b>	<b>14,867</b>	<b>16,099</b>	الضفة الغربية
Jenin	2,997	2,792	2,766	2,511	2,331	2,430	1,871	2,010	1,861	1,789	1,323	1,693	1,830	1,916	جنين
Tubas	578	517	508	457	412	280	424	448	353	374	360	334	375	416	طوباس
Tulkarm	1,750	1,585	1,576	1,555	1,648	1,548	1,280	1,351	1,164	1,204	718	1,026	1,078	1,231	طولكرم
Nablus	3,414	2,803	3,017	2,714	2,822	2,707	2,194	2,365	2,307	2,060	1,241	1,919	2,164	2,342	نابلس
Qalqiliya	982	909	892	823	840	798	692	729	592	374	315	441	543	563	قلقيلية
Salfit	866	770	760	626	609	514	431	447	479	487	515	471	452	522	سلفيت
Ramallah & Al-Bireh	2,832	1,957	2,060	1,609	1,804	1,722	1,575	1,947	1,735	1,649	1,169	1,653	1,727	2,008	رام الله والبيرة
Jericho and Al-Aghwar	334	316	293	314	306	259	307	271	242	268	234	221	245	241	أريحا والأغوار
Jerusalem*	2,191	1,397	1,844	2,907	2,927	2,945	2,554	2,511	2,435	2,502	2,506	2,525	2,330	2,482	القدس*
Bethlehem**	1,529	1,097	969	1,342	494	567	832	605	531	617	651	956	1,042	933	بيت لحم**
Hebron	6,291	6,022	5,500	4,981	4,921	4,806	4,220	4,022	3,852	3,458	3,287	3,244	3,081	3,445	الخليل
<b>Gaza Strip</b>	<b>16,528</b>	<b>16,119</b>	<b>17,043</b>	<b>18,477</b>	<b>16,663</b>	<b>14,109</b>	<b>11,853</b>	<b>12,170</b>	<b>12,083</b>	<b>11,485</b>	<b>10,292</b>	<b>10,152</b>	<b>9,023</b>	<b>8,775</b>	قطاع غزة
North Gaza	3,071	2,982	3,126	3,259	2,978	2,631	2,071	2,211	2,064	2,020	1,800	1,748	1,783	1,525	شمال غزة
Gaza	5,980	6,115	6,380	6,507	5,803	5,097	4,445	4,592	4,582	4,324	3,814	3,662	2,756	3,055	غزة
Deir El-Balah	2,190	2,149	2,194	2,337	2,353	1,756	1,649	1,605	1,632	1,537	1,363	1,323	1,219	1,250	دير البلح
Khan Yunis	3,258	3,077	3,397	4,028	3,363	2,851	2,348	2,352	2,421	2,293	2,062	2,218	2,104	1,876	خان يونس
Rafah	2,029	1,796	1,946	2,346	2,166	1,774	1,340	1,410	1,384	1,311	1,253	1,201	1,161	1,069	رفح

\* There is under reporting in marriage cases for Jerusalem Governorate for the years (2010-2012).

\* هناك نقص في عدد عقود الزواج المسجلة في محافظة القدس للعام (2010-2012).

\*\*There is under reporting in marriage cases for Bethlehem Governorate for the years (2002-2008).

\*\*هناك نقص في عدد عقود الزواج المسجلة في محافظة بيت لحم للعام (2002-2008).

جدول 7: وقوعات الطلاق المسجلة في فلسطين حسب المحافظة، 2012-1999  
Table 7: Registered Divorces in the Palestine by Governorate, 1999-2012

Governorate	السنة Year														المحافظة
	2012	2011	2010	2009	2008	2007	2006	2005	2004	2003	2002	2001	2000	1999	
<b>Palestine</b>	<b>6,574</b>	<b>6,155</b>	<b>6,150</b>	<b>5,761</b>	<b>5,009</b>	<b>4,043</b>	<b>3,756</b>	<b>4,211</b>	<b>3,961</b>	<b>3,909</b>	<b>3,045</b>	<b>3,687</b>	<b>3,546</b>	<b>3,761</b>	فلسطين
<b>West Bank</b>	<b>3,749</b>	<b>3,392</b>	<b>3,273</b>	<b>3,244</b>	<b>2,804</b>	<b>2,398</b>	<b>2,232</b>	<b>2,466</b>	<b>2,304</b>	<b>2,360</b>	<b>1,775</b>	<b>2,207</b>	<b>2,120</b>	<b>2,388</b>	الضفة الغربية
Jenin	461	423	386	307	272	270	204	248	235	226	155	224	226	186	جنين
Tubas	65	61	73	66	32	30	31	31	38	39	38	50	46	39	طوباس
Tulkarm	324	283	361	294	302	225	221	245	218	211	146	177	196	223	طولكرم
Nablus	590	558	624	470	433	375	302	412	331	346	216	339	324	398	نابلس
Qalqiliya	191	141	176	158	173	129	117	104	98	104	47	87	87	126	قلقيلية
Salfit	114	102	106	78	99	66	51	48	70	57	51	41	55	55	سلفيت
Ramallah & Al-Bireh	564	492	354	577	382	398	430	457	450	429	303	446	386	452	رام الله والبيرة
Jericho and Al Aghwar	88	89	91	51	56	43	45	54	115	39	40	57	67	53	أريحا والأغوار
Jerusalem	492	445	316	547	438	333	291	316	272	374	381	329	339	369	القدس
Bethlehem*	182	140	158	163	111	100	99	134	44	132	86	117	111	160	بيت لحم*
Hebron	678	658	628	533	506	429	441	417	433	403	312	340	283	327	الخليل
<b>Gaza Strip</b>	<b>2,825</b>	<b>2,763</b>	<b>2,877</b>	<b>2,517</b>	<b>2,205</b>	<b>1,645</b>	<b>1,524</b>	<b>1,745</b>	<b>1,657</b>	<b>1,549</b>	<b>1,270</b>	<b>1,480</b>	<b>1,426</b>	<b>1,373</b>	قطاع غزة
North Gaza	526	548	526	456	427	298	246	302	314	272	272	281	266	231	شمال غزة
Gaza	1,022	983	1038	915	833	644	579	701	680	626	428	570	524	523	غزة
Deir El-Balah	382	397	426	327	293	187	250	247	221	214	178	200	191	256	دير البلح
Khan Yunis	519	506	565	498	403	307	271	285	275	306	243	286	262	198	خان يونس
Rafah	376	329	322	321	249	209	178	210	167	131	149	143	183	165	رفح

\* هناك نقص في عدد وقوعات الطلاق المسجلة في محافظة بيت لحم للأعوام (2002-2008)

\*There is under reporting in divorce cases for Bethlehem Governorate for the years (2002-2008).

جدول 8: معدل الزواج الخام في فلسطين حسب المحافظة، 1999-2012  
Table 8: Crude Marriage Rate in the Palestine by Governorate, 1999-2012

Governorate	السنة Year														المحافظة
	2012	2011	2010	2009	2008	2007	2006	2005	2004	2003	2002	2001	2000	1999	
<b>Palestine</b>	<b>9.4</b>	<b>8.7</b>	<b>9.2</b>	<b>9.7</b>	<b>9.4</b>	<b>8.8</b>	<b>7.8</b>	<b>8.2</b>	<b>8.1</b>	<b>7.9</b>	<b>7.0</b>	<b>7.8</b>	<b>7.8</b>	<b>8.4</b>	فلسطين
<b>West Bank</b>	<b>9.0</b>	<b>7.8</b>	<b>8.0</b>	<b>8.1</b>	<b>8.0</b>	<b>8.0</b>	<b>7.2</b>	<b>7.6</b>	<b>7.2</b>	<b>7.1</b>	<b>6.0</b>	<b>7.3</b>	<b>7.6</b>	<b>8.5</b>	الضفة الغربية
Jenin	10.4	9.9	10.1	9.4	9.0	9.6	7.6	8.4	8.0	7.9	6.0	7.8	8.7	9.4	جنين
Tubas	9.9	9.1	9.3	8.6	8.0	5.7	8.9	9.7	7.9	8.7	8.6	8.3	9.6	11.1	طوباس
Tulkarm	10.2	9.4	9.5	9.6	10.3	9.9	8.3	9.0	7.9	8.3	5.1	7.4	7.9	9.2	طولكرم
Nablus	9.6	8.1	8.9	8.2	8.7	8.5	7.1	7.8	7.8	7.2	4.4	7.0	8.1	8.9	نابلس
Qalqiliya	9.6	9.1	9.2	8.7	9.1	8.9	7.9	8.5	7.1	4.6	4.0	5.7	7.3	7.8	قلقيلية
Salfit	13.1	11.9	12.0	10.1	10.1	8.7	7.5	8.0	8.8	9.1	9.9	9.2	9.1	10.7	سلفيت
Ramallah & Al-Bireh	8.9	6.3	6.8	5.5	6.3	6.2	5.9	7.5	6.9	6.7	4.9	7.2	7.7	9.3	رام الله والبيرة
Jericho and Al Aghwar	7.0	6.8	6.4	7.1	7.1	6.2	7.6	6.9	6.3	7.2	6.5	6.3	7.2	7.3	أريحا والأغوار
Jerusalem *	5.5	3.6	4.8	7.7	7.9	8.1	7.1	7.1	7.0	7.3	7.3	7.5	7.0	7.5	القدس *
Bethlehem **	7.7	5.7	5.1	7.3	2.8	3.3	4.9	3.7	3.3	4.0	4.3	6.5	7.3	6.7	بيت لحم **
Hebron	9.8	9.7	9.2	8.6	8.8	8.8	8.0	7.9	7.9	7.3	7.2	7.3	7.2	8.3	الخليل
<b>Gaza Strip</b>	<b>10.1</b>	<b>10.1</b>	<b>11.1</b>	<b>12.4</b>	<b>11.6</b>	<b>10.1</b>	<b>8.8</b>	<b>9.3</b>	<b>9.6</b>	<b>9.4</b>	<b>8.7</b>	<b>8.9</b>	<b>8.1</b>	<b>8.2</b>	قطاع غزة
North Gaza	9.5	9.6	10.5	11.4	10.8	9.9	8.1	9.0	8.8	8.9	8.2	8.3	8.8	7.8	شمال غزة
Gaza	10.5	11.1	11.9	12.5	11.5	10.4	9.4	10.0	10.3	10.0	9.1	9.0	7.0	8.0	غزة
Deir El-Balah	9.2	9.3	9.8	10.8	11.3	8.7	8.4	8.5	8.9	8.7	8.0	8.0	7.6	8.1	دير البلح
Khan Yunis	10.5	10.2	11.6	14.2	12.2	10.7	9.1	9.4	9.9	9.7	9.0	10.0	9.7	9.0	خانيونس
Rafah	10.0	9.2	10.3	12.9	12.3	10.4	8.1	8.9	9.0	8.8	8.7	8.7	8.7	8.3	رفح

\*

There is under reporting in marriage cases for Jerusalem Governorate for the years (2010-2012).

\* هناك نقص في عدد عقود الزواج المسجلة في محافظة القدس للعام ( 2010-2012).

\* \*\*There is under reporting in marriage cases for Bethlehem Governorate for the years (2002-2008).

\*\* هناك نقص في عدد عقود الزواج المسجلة في محافظة بيت لحم للعام ( 2002-2008).

جدول 9: معدل الطلاق الخام في فلسطين حسب المحافظة، 1999-2012  
 Table 9: Crude Divorce Rate in the Palestine by Governorate, 1999-2012

Governorate	Year														المحافظة
	2012	2011	2010	2009	2008	2007	2006	2005	2004	2003	2002	2001	2000	1999	
<b>Palestine</b>	<b>1.5</b>	<b>1.5</b>	<b>1.5</b>	<b>1.5</b>	<b>1.3</b>	<b>1.1</b>	<b>1.0</b>	<b>1.2</b>	<b>1.2</b>	<b>1.2</b>	<b>0.9</b>	<b>1.2</b>	<b>1.2</b>	<b>1.3</b>	فلسطين
<b>West Bank</b>	<b>1.4</b>	<b>1.3</b>	<b>1.3</b>	<b>1.3</b>	<b>1.2</b>	<b>1.0</b>	<b>1.0</b>	<b>1.1</b>	<b>1.1</b>	<b>1.1</b>	<b>0.9</b>	<b>1.1</b>	<b>1.1</b>	<b>1.3</b>	الضفة الغربية
Jenin	1.6	1.5	1.4	1.1	1.0	1.1	0.8	1.0	1.0	1.0	0.7	1.0	1.1	0.9	جنين
Tubas	1.1	1.1	1.3	1.2	0.6	0.6	0.6	0.7	0.9	0.9	0.9	1.2	1.2	1.0	طوباس
Tulkarm	1.9	1.7	2.2	1.8	1.9	1.4	1.4	1.6	1.5	1.5	1.0	1.3	1.4	1.7	طولكرم
Nablus	1.7	1.6	1.8	1.4	1.3	1.2	1.0	1.4	1.1	1.2	0.8	1.2	1.2	1.5	نابلس
Qalqiliya	1.9	1.4	1.8	1.7	1.9	1.4	1.3	1.2	1.2	1.3	0.6	1.1	1.2	1.7	قلقيلية
Salfit	1.7	1.6	1.7	1.3	1.6	1.1	0.9	0.9	1.3	1.1	1.0	0.8	1.1	1.1	سلفيت
Ramallah & Al-Bireh	1.8	1.6	1.2	2.0	1.3	1.4	1.6	1.8	1.8	1.8	1.3	1.9	1.7	2.1	رام الله والبيرة
Jericho and Al Aghwar	1.8	1.9	2.0	1.2	1.3	1.0	1.1	1.4	3.0	1.0	1.1	1.6	2.0	1.6	أريحا والأغوار
Jerusalem	1.2	1.1	0.8	1.5	1.2	0.9	0.8	0.9	0.8	1.1	1.1	1.0	1.0	1.1	القدس
Bethlehem	0.9	0.7	0.8	0.9	0.6	0.6	0.6	0.8	0.3	0.9	0.6	0.8	0.8	1.2	بيت لحم
Hebron	1.1	1.1	1.0	0.9	0.9	0.8	0.8	0.8	0.9	0.8	0.7	0.8	0.7	0.8	الخليل
<b>Gaza Strip</b>	<b>1.7</b>	<b>1.7</b>	<b>1.9</b>	<b>1.7</b>	<b>1.5</b>	<b>1.2</b>	<b>1.1</b>	<b>1.3</b>	<b>1.3</b>	<b>1.3</b>	<b>1.1</b>	<b>1.3</b>	<b>1.3</b>	<b>1.3</b>	قطاع غزة
North Gaza	1.6	1.8	1.8	1.6	1.5	1.1	1.0	1.2	1.3	1.2	1.2	1.3	1.3	1.2	شمال غزة
Gaza	1.8	1.8	1.9	1.8	1.7	1.3	1.2	1.5	1.5	1.4	1.0	1.4	1.3	1.4	غزة
Deir El-Balah	1.6	1.7	1.9	1.5	1.4	0.9	1.3	1.3	1.2	1.2	1.0	1.2	1.2	1.7	دير البلح
Khan Yunis	1.7	1.7	1.9	1.8	1.5	1.1	1.0	1.1	1.1	1.3	1.1	1.3	1.2	0.9	خان يونس
Rafah	1.9	1.7	1.7	1.8	1.4	1.2	1.1	1.3	1.1	0.9	1.0	1.0	1.4	1.3	رفح

## جدول 10: ملخص للمؤشرات الديمغرافية في فلسطين حسب المنطقة لسنوات مختارة

Table 10: Demographic Indicators in the Palestine by Region, Selected Years

Indicator	السنة							المؤشر
	2013	2012	2011	2010	2009	2005	2000	
<b>Palestine</b>								<b>فلسطين</b>
Sex Ratio	103.2	103.2	103.2	103.1	103.1	102.7	102.2	نسبة الجنس
Dependency Ratio	74.8	75.9	75.0	78.7	80.5	96.3	100.6	نسبة الإعالة
Median Age	19.3	19.2	18.0	18.5	18.3	16.7	16.4	العمر الوسيط
Crude Birth Rate	32.6	32.7	32.8	32.8	32.7	37.3	40.9	معدل المواليد الخام
Crude Death Rate	3.8	3.9	4.0	4.1	4.3	4.0	4.5	معدل الوفيات الخام
Natural Increase Rate	2.9	3.0	2.9	2.9	2.9	3.3	3.6	معدل الزيادة الطبيعية
Total Fertility Rate	...	...	...	**4.4	...	...	* 5.9	معدل الخصوبة الكلي
Life Expectancy at Birth (Males)	71.5	71.3	71.0	70.8	70.5	71.7	70.7	توقع البقاء على قيد الحياة (ذكور)
Life Expectancy at Birt (Females)	74.4	74.1	73.9	73.6	73.2	73.0	72.2	توقع البقاء على قيد الحياة (إناث)
Marriages Registered	...	40,292	36,284	37,228	38,316	28,876	23,890	أعداد عقود الزواج
Crude Marriage Rate	...	9.4	8.7	9.2	9.7	8.2	7.8	معدل الزواج الخام
Divorces Registered	...	6,574	6,155	6,150	5,761	4,211	3,546	أعداد وقوعات الطلاق
Crude Divorce Rate	...	1.5	1.5	1.5	1.5	1.2	1.2	معدل الطلاق الخام
Average Household Size	...	5.3	5.4	5.5	5.6	5.9	6.1	متوسط حجم الأسرة
<b>West Bank</b>								<b>الضفة الغربية</b>
Sex Ratio	103.3	103.2	103.2	103.1	103.1	102.7	102.2	نسبة الجنس
Dependency Ratio	69.5	70.7	73.0	73.7	75.6	90.6	94.3	نسبة الإعالة
Median Age	20.3	20.0	20.0	19.4	19.1	17.7	17.4	العمر الوسيط
Crude Birth Rate	29.7	30.1	30.1	30.1	30.1	34.5	38.8	معدل المواليد الخام
Crude Death Rate	4.0	4.0	4.1	4.2	4.4	4.1	4.6	معدل الوفيات الخام
Natural Increase Rate	2.6	2.7	2.6	2.7	2.6	3.0	3.4	معدل الزيادة الطبيعية
Total Fertility Rate	...	...	...	**4.0	...	...	* 5.5	معدل الخصوبة الكلي
Life Expectancy at Birth (Males)	71.9	71.7	71.4	71.2	70.9	71.7	71.0	توقع البقاء على قيد الحياة (ذكور)
Life Expectancy at Birt (Females)	74.8	74.5	74.3	74.0	73.7	73.4	72.6	توقع البقاء على قيد الحياة (إناث)
Marriages Registered	...	23,764	20,165	20,185	19,839	16,706	14,867	أعداد عقود الزواج
Crude Marriage Rate	...	9.0	7.8	8.0	8.1	7.6	7.6	معدل الزواج الخام
Divorces Registered	...	3,749	3,392	3,273	3,244	2,466	2,120	أعداد وقوعات الطلاق
Crude Divorce Rate	...	1.4	1.3	1.3	1.3	1.1	1.1	معدل الطلاق الخام
Average Household Size	...	5.1	5.2	5.2	5.4	5.8	5.7	متوسط حجم الأسرة

جدول 10 (تابع): ملخص للمؤشرات الديمغرافية في فلسطين حسب المنطقة لسنوات مختارة

Table 10 (Cont.): Demographic Indicators in the Palestine by Region, Selected Years

Indicator	Year							المؤشر
	2013	2012	2011	2010	2009	2005	2000	
<b>Gaza Strip</b>								<b>قطاع غزة</b>
Sex Ratio	103.2	103.2	103.1	103.1	103.1	102.5	101.7	نسبة الجنس
Dependency Ratio	84.1	85.0	87.0	87.4	89.1	107.0	112.8	نسبة الإعالة
Median Age	17.9	17.6	17.0	17.2	17.0	15.4	14.9	العمر الوسيط
Crude Birth Rate	37.1	37.3	37.2	37.1	36.9	42.2	44.5	معدل المواليد الخام
Crude Death Rate	3.7	3.8	3.9	4.0	4.1	3.9	4.3	معدل الوفيات الخام
Natural Increase Rate	3.4	3.5	3.3	3.3	3.3	3.8	4.0	معدل الزيادة الطبيعية
Total Fertility Rate	...	...	...	**5.2	...	...	* 6.8	معدل الخصوبة الكلي
Life Expectancy at Birth (Males)	71.0	70.7	70.5	70.2	69.9	71.2	70.4	توقع البقاء على قيد الحياة (ذكور)
Life Expectancy at Birt (Females)	73.8	73.5	73.2	72.9	72.5	72.3	71.5	توقع البقاء على قيد الحياة (إناث)
Marriages Registered	...	16,528	16,119	17,043	18,477	12,170	9,023	أعداد عقود الزواج
Crude Marriage Rate	...	10.1	10.1	11.1	12.4	9.3	8.1	معدل الزواج الخام
Divorces Registered	...	2,825	2,763	2,877	2,517	1,745	1,426	أعداد وقوعات الطلاق
Crude Divorce Rate	...	1.7	1.7	1.9	1.7	1.3	1.3	معدل الطلاق الخام
Average Household Size	...	6.0	6.1	6.4	6.4	6.2	6.9	متوسط حجم الأسرة

(...) تعني غير متوفر

(\*): البيانات لعام 1999

(\*\*): البيانات تمثل الفترة (2009-2008)



# **State of Palestine Palestinian Central Bureau of Statistics**

## **Palestinians at the End of 2013**

**December 2013**



PAGE NUMBERS OF ENGLISH TEXT ARE PRINTED IN SQUARE BRACKETS.  
TABLES ARE PRINTED IN ARABIC FORMAT (FROM RIGHT TO LEFT).

This document is prepared in accordance with the standard procedures stated in the Code of Practice for Palestine Official Statistics 2006

©December 2013.  
All rights reserved

**Suggested Citation:**

**Palestinian Central Bureau of Statistics, 2013.** *Palestinians at the End of 2013.*  
Ramallah - Palestine.

All correspondence should be directed to:  
**Palestinian Central Bureau of Statistics**  
**P. O. Box 1647**, Ramallah – Palestine.

Tel: (970/972) 2 2982700  
Fax: (970/972) 2 2982710  
Toll Free: 1800300300  
E-Mail : [diwan@pcbs.gov.ps](mailto:diwan@pcbs.gov.ps)  
Website: <http://www.pcbs.gov.ps>

Reference ID: 2028

## **Acknowledgment**

**The Palestinian Central Bureau of Statistics (PCBS) extends its deep appreciation to all those who contributed to the success of this report for their dedication and commitment to their work.**

**This report was prepared by a technical team from PCBS with joint funding from the State of Palestine and the Core Funding Group (CFG) for 2013, represented by the Representative Office of Norway to the PNA and the Swiss Development and Cooperation Agency (SDC).**

**Moreover, PCBS very much appreciates the distinctive efforts of the Core Funding Group (CFG) for their valuable contribution to funding the report.**



## **Work Team**

- **Report Preparation**  
Hatem Qarareyh  
Hana Bukhari
- **Dissemination Standards**  
Hanan Janajreh
- **Preliminary Review**  
Mohammed Duraidi  
Jawad Al- Saleh
- **Final Review**  
Mahmoud Jaradat
- **Overall Supervision**  
Ola Awad

**President of PCBS**



## Table of Contents

<b>Subject</b>	<b>Page</b>
Introduction	
Executive Summary	
Chapter One: <b>Reporting Methodology</b>	<b>[13]</b>
Chapter Two: <b>Palestinians in Diaspora and in Historical Palestine</b>	<b>[15]</b>
Chapter Three: <b>Palestinians in Palestine</b>	<b>[19]</b>
Chapter Four: <b>Concepts and Definitions</b>	<b>[23]</b>
<b>Tables</b>	<b>29</b>



## **Introduction**

Demographics are a vital part of development and planning for all nations and societies on political, social and economic levels. In Palestine, demographics are especially important as the population plays a fundamental role in comprehensive Palestinian development and economic progress, especially in light of limited natural resources and political options. It is within this context that the PCBS has prepared this report to serve as a database and a basic starting point for the establishment of a Palestinian population policy.

This report contains the results of the latest official censuses and the most significant statistical indicators on the number of Palestinians throughout the world, along with other demographic facts. PCBS used data available from a variety of sources, including the census and surveys conducted by PCBS, in addition to the administrative records of relevant Palestinian ministries and institutions.

The report contains the most up to date estimates of the number of Palestinians in the Diaspora and inside Israel and their most significant demographic features. The report also supplies updated estimates of the number of Palestinians living in the West Bank and Gaza Strip based on the latest available data.

The formulation of comprehensive data on the Palestinian population is a thorny and complex issue due to objective reasons related to the sources of data and the fact that some Palestinians who live abroad integrate into the host countries, making it difficult to obtain data on Palestinians residing in those countries.

Despite the fact that the PCBS used the database provided by UNRWA on the number of Palestinians in the areas where it operates outside Palestine, including Jordan, Syria and Lebanon, these data remain incomplete due to difficulties and errors in the registration of Palestinian refugees, added to the fact that not all Palestinians living abroad are refugees.

In the wake of more than six decades of Israeli occupation of the West Bank and Gaza Strip following the catastrophe that scattered Palestinians throughout the world, this report is a serious attempt by the PCBS to put the reader, the planner and the decision maker in the overall picture of the number of Palestinians and their most significant demographic features.

We hope that those who seek information from this report will find what they need for planning and development towards an independent Palestinian state with Jerusalem as its capital and the return of Palestinian refugees to their homes.

**December 2013**

**Ola Awad  
President of PCBS**





## Executive Summary

- The world population of Palestinians at the end of 2013 is estimated at 11.8 million, of whom 4.5 million live in Palestine; they constitute about 38.0% of all Palestinians in the world.
- It is anticipated that the Palestinian population and the Jewish population in historical Palestine will be equal by the end of 2016. By the end of 2020, Jews will make up 48.9% of the total population: there will be 6.9 million Jews compared to 7.2 million Palestinians.
- Data available on Palestinians living in Jordan show that the total fertility rate among Palestinians was 3.3 births per woman in 2010. The average household size was 4.8 persons during 2010.
- Data available on Palestinians living in Syria in 2009 indicated that the percentage of the population aged below 15 years was 33.1% and 4.4% were over 65 years of age. The overall fertility rate for Palestinians living in Syria was 2.5 births per woman and the average Palestinian household size was 4.1 persons in 2010.
- Data available on Palestinians living in Lebanon in 2011 indicated that the percentage of individuals under 15 years of age was 31.1% while those over 65 years of age made up 6.1%. The total fertility rate for Palestinians living in Lebanon was 2.8 births per woman and the average Palestinian household size was 4.4 persons in 2011.
- Data available on Palestinians living in Israel in 2012 indicated that the percentage of individuals under 15 years of age was 36.1%, while the percentage of individuals over 65 years of age was 4.1%. The overall fertility rate was 3.3 births per woman and the average Palestinian household size was 4.8 persons in 2012.
- In Palestine, 2.8 million Palestinians live in the West Bank (61.4%) and 1.7 million Palestinians live in Gaza Strip (38.6%).
- Data for 2013 indicate that 44.2% of Palestinians living in Palestine are refugees, making up 29.7% of the total population of the West Bank. Refugees make up 67.4% of the total population of Gaza Strip.
- Data indicated that the dependency ratio in Palestine has fallen from 101.3 in 1997 to 74.8 in 2013.
- Data indicate that there was a slight increase in the median age in Palestine in the period 1997-2013 from 16.4 years in 1997 to 19.3 years in 2013.
- The crude birth rate in Palestine has fallen from 42.7 births per 1000 population in 1997 to 32.6 births per 1000 population in 2013. The rate is expected to total 31.9 births in 2015. Meanwhile, the crude death rate has fallen from 4.9 deaths per 1000 population in 1997 to 3.8 deaths per 1000 population in 2013. The rate is expected to be 3.6 by 2015.
- In mid-2013, the natural population increase in the Palestine was 2.9%: 2.6% in the West Bank and 3.4% in Gaza Strip.
- The average household size fell to 5.3 persons in 2012 compared to 6.4 persons in 1997.
- Life expectancy in Palestine in 2013 was 72.9 years: 71.5 years for men and 74.4 years for women.



## Chapter One

### Reporting Methodology

The formulation of development plans and social development in Palestine require the availability of several indicators relating to demographic characteristics and population. The main indicators are those on population and population distribution. As a commitment to the Palestinian Central Bureau of Statistics (PCBS) policy of periodically updating population estimates and demographic indicators, this report was prepared to provide up to date and reliable data on these fields for users, researchers, scholars, and planners.

The process of collecting statistical data on the Palestinian people throughout the world faces many professional, financial, and political difficulties. Surveys and direct field studies cannot be conducted in many of the countries hosting Palestinians. The technical framework necessary for the selection of statistical samples or studied theory surveys and field studies is lacking. In addition, the integration of the Palestinian people into the communities in which they reside makes the counting process very difficult, in addition to the financial cost.

There are also political obstacles to studies and field surveys in other countries since these may conflict with the principles of sovereignty of those states. For all these reasons, the PCBS attempts to conduct several activities in line with prevailing conditions so that, in terms of professionalism, they can produce the best estimates within the available resources.

#### 1.1 Data Sources and Methodology

Data in this report are based on a number of field surveys and censuses carried out by PCBS in Palestine and field surveys conducted in host countries. In addition, other sources were used, including administrative records available to international organizations, studies conducted by establishments and individuals to estimate the number of Palestinians and their demographic and social characteristics, including the report of the Commissioner General of UNRWA, and websites belonging to centers dealing with the Palestinian issue around the world.

Data related to the Palestinian population inside Israel are based on the Statistical Abstract of Israel (various years) and data from the Israeli Central Bureau of Statistics (Statistical Abstract) No. 64 for 2013. The information bank of the Palestinian minority in Israel (Rakaz) is related to the National Arab Association for Research and Health Services (Jaleel Association).

It is very complicated to obtain data on Palestinians residing in Israel since the data resources are limited to the Israeli Central Bureau of Statistics. Their methodology is based on the calculation of all Arabs and Palestinians within the state of Israel, including the Syrian Golan Heights and the J1 province of Jerusalem,<sup>1</sup> in addition to the areas of Palestine occupied in 1948. Therefore, in calculating the Palestinian population in Israel, the J1<sup>1</sup> population was excluded from the number of people in Jerusalem governorate.

In regard to Palestinians in Palestine (West Bank and Gaza Strip), figures are taken from revised estimates based on the latest data. The data were prepared by the PCBS from the results of the population, housing and establishments survey of 2007 and based on a developed hypothesis of anticipated trends in fertility, death rates, and international immigration of Palestinians into Palestine in future years.

---

<sup>1</sup> J1 Includes those parts of Jerusalem governorate annexed by Israel in 1967.

Data on Palestinians in Jordan are taken from estimates of the United Nations Relief and Works Agency (UNRWA), in addition to surveys conducted in collaboration with a number of international organizations in Jordan. The UNRWA records indicate that the registered number of Palestinian refugees in Jordan was 2,110,114 million at the end of 2012.<sup>2</sup>

Data for the Palestinian population in Syria are based on surveys conducted in cooperation with international organizations and reports of the Commissioner General of UNRWA and derived from the records of the agency. The UNRWA records indicate that the number of registered refugees in Syria was 528,711 at the end of 2012.<sup>2</sup>

Data for the Palestinian population in Lebanon are based on surveys conducted there in cooperation with international organizations and reports of the Commissioner General of UNRWA and the records of the agency. The UNRWA records show that the number of Palestinian refugees registered in Lebanon was 474,053 at the end of 2012.<sup>2</sup>

Data on the Palestinian population in other Arab states and foreign countries are derived from the estimates of researchers, associations and Palestinian centers.

## **1.2 Population Projection Assumptions**

1. Palestinians in Palestine: Projections of the number of Palestinians in Palestine are based on the following assumptions:
  - The decline of the total fertility rate by 30% during 2007-2025 in the West Bank and Gaza Strip.
  - Decline of infant mortality rates by 50% during 2007-2025 in both the West Bank and Gaza Strip.
  - The presumption of net international immigration equal to zero from 2007 to the end of the projection period in 2025.
2. Palestinians in Israel: The current annual growth rate is adopted, which is 2.5% according to data from the Israeli Bureau of Statistics.
3. Palestinians in Arab states: It has been assumed as a steady growth rate of 2.5%.
4. Palestinians in foreign countries: It has been assumed as a fixed growth rate of 1.5%.

## **1.3 Report Structure**

The report constitutes a preface and four chapters. Chapter one comprises the methodology. Chapter two presents a report on Palestinians in Diaspora and in historical Palestine (estimating the number of Palestinians in the world and the demographic characteristics of Palestinians living in Jordan, Syria, Lebanon, and Israel). Chapter three focuses on end of year estimates of the Palestinian population in Palestine, the percentage distribution of population by selected age groups, sex ratio, refugee status, and other specific demographic characteristics. Finally, chapter four presents the concepts and definitions.

---

<sup>2</sup> <http://www.unrwa.org>

## Chapter Two

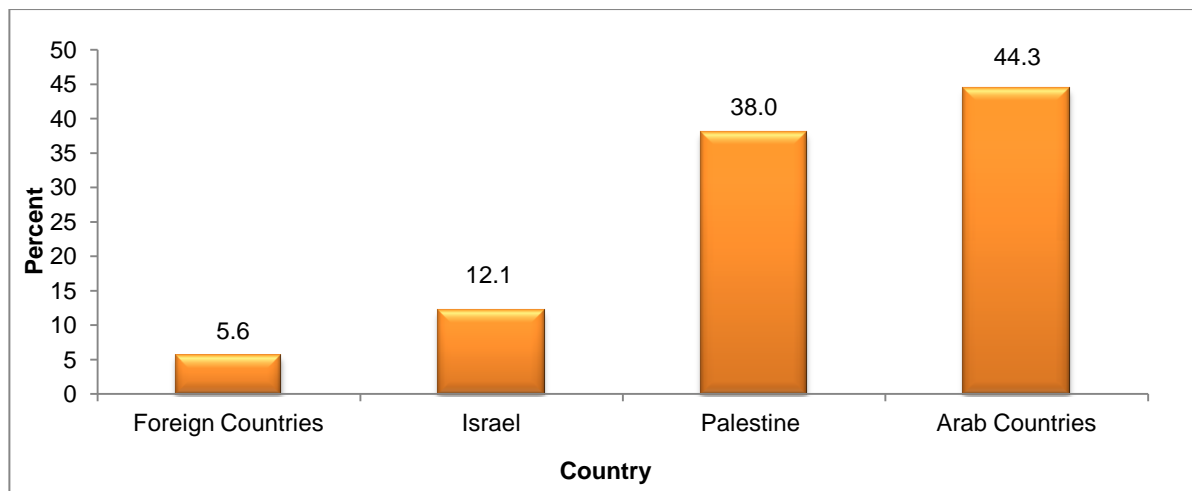
**Palestinians in Diaspora and in Historical Palestine**

This chapter presents a summary of the most important demographic and population indicators of Palestinians in the Diaspora and in historical Palestine.

**2.1 Estimated World Population of Palestinians****11.8 Million Palestinians in the World at the End of 2013**

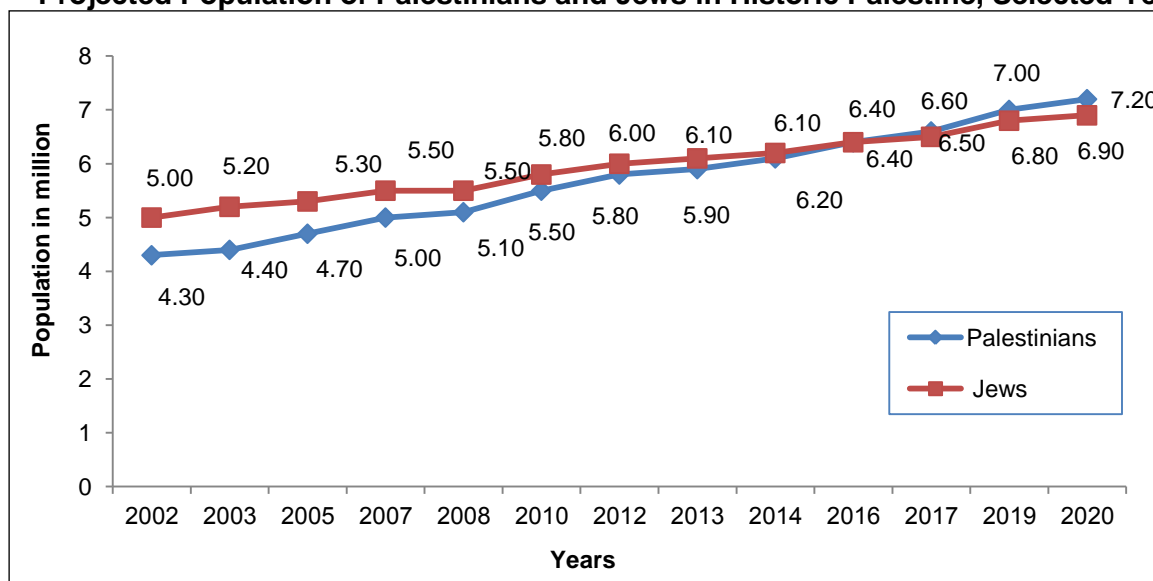
There are estimated to be 11.8 million Palestinians in the world at the end of 2013, distributed according to location as follows: 4.5 million in Palestine, which is 38.0% of the Palestinian world population; 1.4 million in Israel (12.1%); 5.2 million in Arab countries (44.3%); and 665 thousand in foreign countries (5.6%).

**Percentage Distribution of Palestinian Population by Country of Residence, End of 2013**

**2.2 Estimated Number of Palestinians and Jews in Historical Palestine****7.2 Million Palestinians Compared to 6.9 Million Jews in 2020 in Historical Palestine**

PCBS estimates indicate that there were around 5.9 million Palestinians living in historical Palestine at the end of 2013. There were 6.0 million Jews at the end of 2012 according to estimates by the Israeli Central Bureau of Statistics and the number is expected to reach 6.1 million Jews by the end of 2013. The number of Palestinians and Jews will total about 6.4 million each by the end of 2016 providing current growth rates remain constant. However, the number of Palestinians in historical Palestine will total 7.2 million compared to 6.9 Jews by the end of 2020.<sup>3</sup>

<sup>3</sup> Data on Palestinian populations is based on estimates by PCBS, while estimates of the Jewish population are based on figures in the annual Israeli Statistical Abstract 2013, Issue No. 64.

**Projected Population of Palestinians and Jews in Historic Palestine, Selected Years**

## 2.3 Demographic Aspects of Palestinians in Diaspora and Israel

### • Palestinians in Jordan

Data indicate that the size of Palestinian households is 4.8 persons and the annual growth rate is 2.2%. The average fertility of Palestinian women in Jordan is around 3.3 births per woman with a crude birth rate of 29.2 births per thousand. The infant mortality rate in Palestinian refugee camps in Jordan was 22.6 deaths per thousand live births in 2010, while the mortality rate of children up to five years of age was 25.7 deaths per thousand live births in 2010.<sup>4</sup>

### • Palestinians in Syria

The data available on Palestinians living in Syria showed that 33.1% of the population were below the age of 15 while 4.4% were aged 65 years and above in 2009.<sup>5</sup> Data also indicate that the size of a Palestinian household was 4.1 individuals in 2010 and population growth was 1.6 for the same year. The total fertility in 2010 of Palestinians in Syria was 2.5 births for each woman and the crude birth rate was 29.2 per thousand of total population. The infant mortality in 2010 was 28.2 deaths per thousand live births and the mortality rate among children below five years of age was 31.5 deaths per thousand births.<sup>6</sup>

In 2006, in the Palestinian population aged 15 years and above in Syria, 48.3% of males were unmarried and 40.8% of females. The highest percentage of unmarried individuals was in the 15-19 age group: 100% of males and 92.7% of females. Widows in the Palestinian population living in Syria made up 4.2% of the population compared to 0.5% for widowers.<sup>7</sup>

### • Palestinians in Lebanon

Data available on Palestinians living in Lebanon in 2011 showed that 31.1% of the population were below the age of 15 and 6.1% were aged 65 years and above. The sex ratio was 98.2 males per hundred females in 2011. The data also indicated that the percentage of unmarried female Palestinians in Lebanon (12 years and over) was 43.7%; the percentage of married

<sup>4</sup> UNRWA, 2011. UNRWA STATISTICS -2010- First issue, selected indicators.

<sup>5</sup> PCBS, 2011. Palestinian Statistical Yearbook No. 11. Ramallah- Palestine.

<sup>6</sup> Ibid 5.

<sup>7</sup> Ibid 6.

women was 52.2%, the percentage of divorced persons was 2.3%, and the percentage of widows was 1.7% in 2011.

Data available for 2011 indicate that the average Palestinian household size was 4.4 persons, the total fertility rate was 2.8 births per woman, the infant mortality rate was 15.0 per thousand live births and the mortality rate for children below the age of five was 17.0 per thousand live births in the same year.<sup>8</sup>

- **Palestinians in Israel**

The estimated number of Palestinians living in Israel at the end of 2013 was 1.4 million. Data available on Palestinians living in Israel in 2012 show that 36.1% of the population were below the age of 15 and 4.1% were aged 65 years and above.

The total fertility rate for Palestinians living in Israel was 3.3 births per woman in 2012. This rate is higher than the Israeli fertility rate of 3.0 births per woman for the same year. The Palestinian household size was 4.8 persons in 2012. The crude birth rate was 24.8 births per thousand of total population and the crude mortality rate was 2.8 per thousand. The infant mortality rate in 2012 was 6.6 per thousand live births and the sex ratio was 102.2 males per hundred females.<sup>9</sup>

---

<sup>8</sup> The Palestinian Central Bureau of Statistics 2012, database of the fourth survey on clusters in Palestinian refugee camps in Lebanon, 2011.

<sup>9</sup> Israeli Statistical Yearbook, 2013: Issue 64.





## Chapter Three

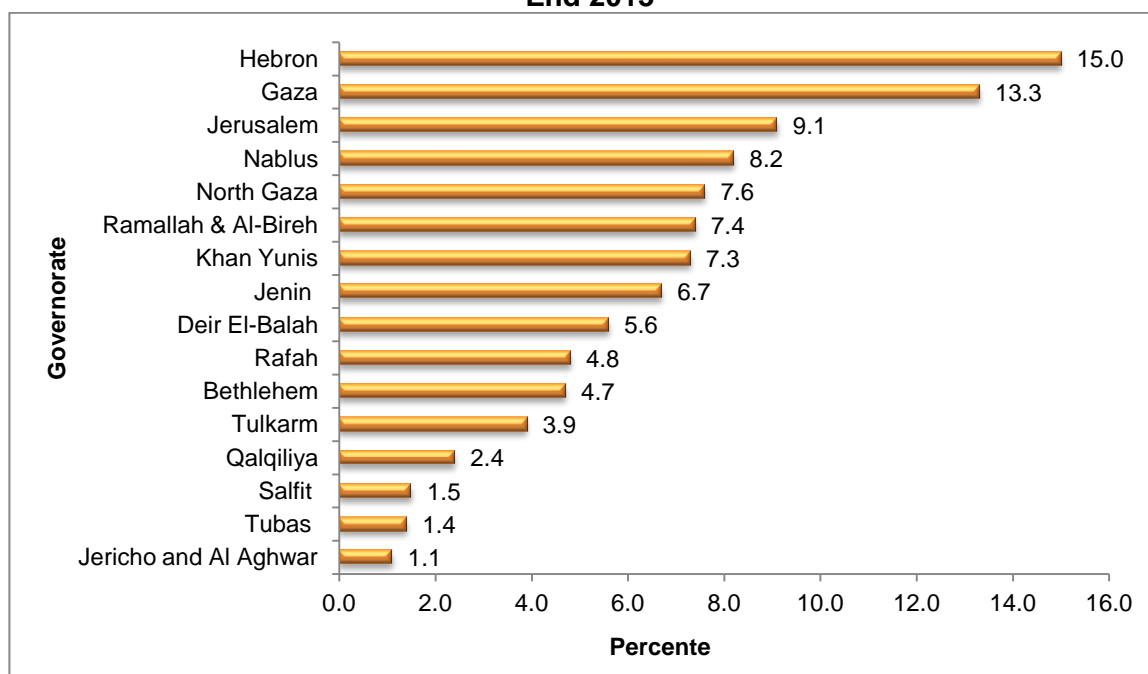
**Palestinians in Palestine**

This chapter summarizes the most important population and demographic indicators in Palestine at the end of 2013 based on a variety of sources.

**4.5 Million of Population in Palestine at the End of 2013**

The estimated population of Palestinians in Palestine at the end of 2013 was 4.5 million: 2.8 million in the West Bank (61.4%) and 1.7 million (38.6%) in Gaza Strip. The highest population was in Hebron with 15.0% of the total population, followed by Gaza governorate with 13.3% and the Jerusalem population with 9.1%. Jericho and Al Aghwar had the lowest population rate of 1.1%.

**Percentage Distribution of Population in Palestine by Governorate, End 2013**



**44.2% of Palestinian Population in Palestine are Refugees**

Estimates for 2013 indicate that 44.2% of the total Palestinian population in Palestine are refugees, estimated in number at 2.0 million: 818 thousand in the West Bank (29.7% of the total West Bank population) and 1.2 million in Gaza Strip (67.4% of the total population of Gaza Strip).

**39.9% of Population in Palestine Below Age of 15 Years**

Palestinian society is young with 39.9% of the population aged below 15 years at the end of 2013. There were distinct regional differences: 37.7% in the West Bank compared to 43.3% in Gaza Strip. The percentage of those aged 65 years old and above was 2.9%: 3.2% in the West Bank and 2.4% in Gaza Strip.

### **Sex Ratio in Palestine is 103.2 Males per 100 Females**

At the end of 2013, there were 2.28 million males in Palestine compared to 2.21 females, a sex ratio of 103.2. In the West Bank, there were 1.39 million males and 1.36 million females, a sex ratio of 103.3. In Gaza Strip, there were 879 thousand males and 852 thousand females, a sex ratio of 103.2.

### **High Dependency Ratio in Palestine**

Data indicate that the dependency rate fell in Palestine from 101.3 in 1997 to 74.8 in 2013, but there was a distinct difference between the West Bank and Gaza Strip. The rate decreased in the West Bank from 94.7 in 1997 to 69.5 in 2013, while in Gaza Strip the rate decreased from 114.5 in 1997 to 84.1 in 2013.

### **19.3 Years is the Median Age in Palestine**

There has been a slight increase in the median age in Palestine during 1997-2013: the median age rose from 16.4 years in 1997 to 19.3 years in 2013. In the West Bank, the median age rose from 17.4 years in 1997 to 20.3 years in 2013, while in Gaza Strip it increased from 14.8 in 1997 to 17.9 years in 2013.

### **Decline in Crude Birth Rates in Palestine**

Population projections indicate that the crude birth rate in Palestine will decline from 32.6 crude births per thousand of population in 2013 to 31.9 crude births in 2015. The crude birth rate varied between 29.7 births in the West Bank and 37.1 births in Gaza Strip in 2013.

### **Decline in Crude Mortality Rates in Palestine**

Crude mortality rates are relatively low compared to those prevailing in Arab countries. Crude mortality rates are expected to decline from 3.8 deaths per 1000 population in 2013 to 3.6 deaths per 1000 population by 2015. The crude mortality rate should fall from 4.0 deaths per thousand population in 2013 in the West Bank to 3.8 deaths per thousand population by 2015, while in Gaza Strip it should fall from 3.7 deaths per thousand population in 2013 to 3.5 deaths per thousand population by 2015. This indicates improvements in the quality of life and public access to medical services.

### **In mid-2013, the Natural Population Increase in Palestine was 2.9%**

The rate of natural population increase in Palestine in mid-2013 was 2.9%: 2.6% in the West Bank and 3.4% in Gaza Strip. It is anticipated that this growth rate will remain stable over the coming five years since the mortality rate is declining and fertility rates remain high, despite a tendency to slow. This will therefore require appropriate economic and social policies to deal with the population increase in coming years.

### **Decline in Household Size in Palestine**

Data indicate that the household size in Palestine fell from 6.4 in 1997 to 5.3 in 2012. In the West Bank, the average household size fell to 5.1 persons in 2012 compared to 6.1 in 1997. In Gaza Strip, the average size fell to 6.0 persons in 2012 compared to 6.9 in 1997.

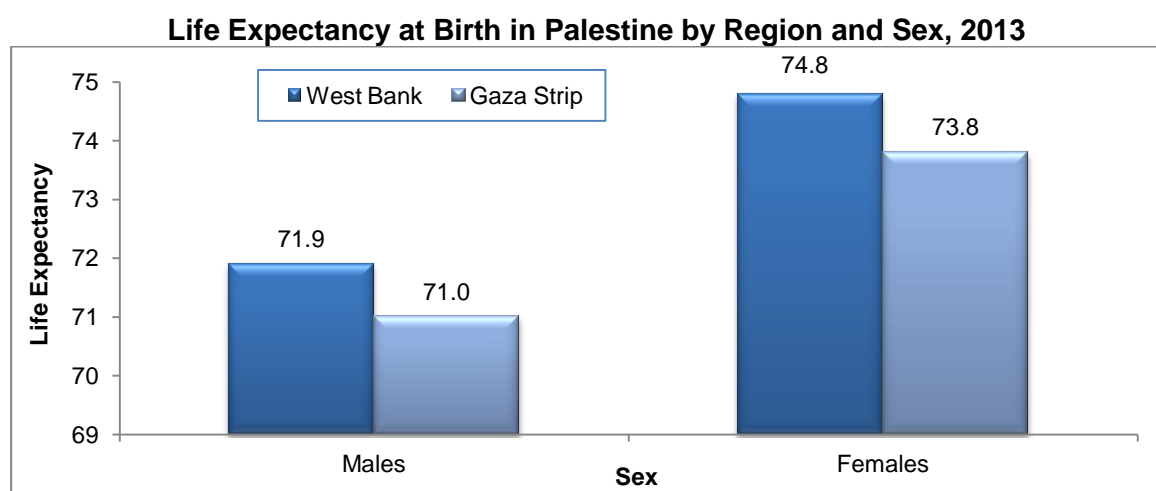
### High Fertility Rates in Palestine

The fertility rate in Palestine is high compared to other countries due to early marriage, especially for females, and the desire to have children, in addition to the customs and traditions prevailing in Palestinian society. However, there are indicators that the fertility rate has begun to decline over the past decade. According to the results of the Palestinian household survey in 2010, the total fertility rate had fallen to 4.4 births during 2008-2009 compared to 6.0 births in 1997. The fertility rate continued to be high in Gaza Strip compared to the West Bank during 1997-2009: 4.0 births during 2008-2009 in the West Bank compared to 5.6 births in 1997. In Gaza Strip, the fertility rate was 5.2 during 2008-2009 compared to 6.9 in 1997.

The total fertility rate in Palestine is high compared to Arab countries: 3.5 births in Jordan, 3.0 births in Egypt and 2.2 births in Tunisia in 2012.<sup>10</sup>

### Increased Life Expectancy in 2013

As a result of the decrease in the mortality rate in Palestine, the life expectancy for individuals has increased to 72.9 years: 71.5 for males and 74.4 for females in 2013. This varied by region with life expectancy of 73.3 years in the West Bank: 71.9 years for males and 74.8 for females, while in Gaza Strip life expectancy was 72.3 years: 71.0 years for males and 73.8 for females. Reasons for the increase in life expectancy include improvements in health care and the gradual decrease of mortality rates among infants and children.



**Sources :** Palestinian Central Bureau of Statistics, 2013. Revised Estimates Based on the Final Results of Population, Housing and Establishments Census 2007. Ramallah-Palestine.

<sup>10</sup> Population Reference Bureau. World Population Data Sheet, 2013.



## Chapter Four

### Concepts and Definitions

**Average household size: (Indicator)**

An indicator that measures average household size in the target population.

**Crude Birth Rate: (Indicator)**

The number of live births per 1,000 population in a given year.

**Crude Death Rate: (Indicator)**

The number of deaths per 1,000 population in a given year.

**Crude Marriage Rate (CMR): (Indicator)**

The number of marriages per 1,000 population in a given year.

**Crude Divorce Rate (CDR): (Indicator)**

The number of divorces per 1,000 population in a given year.

**Dependency Ratio: (Indicator)**

Number of dependants per 100 persons of working age (15-64 years).

**Infant Mortality Rate: (Indicator)**

Indicator that measures the probability of dying between birth and one year exactly.

**Life Expectancy: (Indicator)**

Indicator measures the average number of years a born might live if current mortality trends by age were to continue as it is, and until the death of all members of the borns regiment.

**Median Age: (Indicator)**

Age that divides the population into two parts of equal size, that is, there are as many persons with ages above the median as there are with ages below the median.

**Rate of Natural Increase: (Indicator)**

An indicator that measures the difference between the crude birth rate and the crude death rate.

**Refugee Status:**

This status relates to Palestinians who were forced to leave their land in Palestine when it was occupied by Israel in 1948. It applies to their male sons and grandchildren.

**Registered Refugees:** It applies to registered refugees holding refugee registration cards issued by UNRWA.

**Non-Registered Refugees:** It applies to unregistered refugees who do not hold refugee registration cards issued by UNRWA.

**Non-Refugee:** It applies to any Palestinian not categorized under any of the two aforementioned status types.

**Sex Ratio: (Indicator)**

An indicator that measures the number of males per one hundred females in a given year.

**Total Fertility Rate: (Indicator)**

Indicator that measures the average number of children a hypothetical cohort of women would have at the end of their reproductive period if they were subject during their whole lives to the fertility rates of a given period and if they were not subject to mortality.