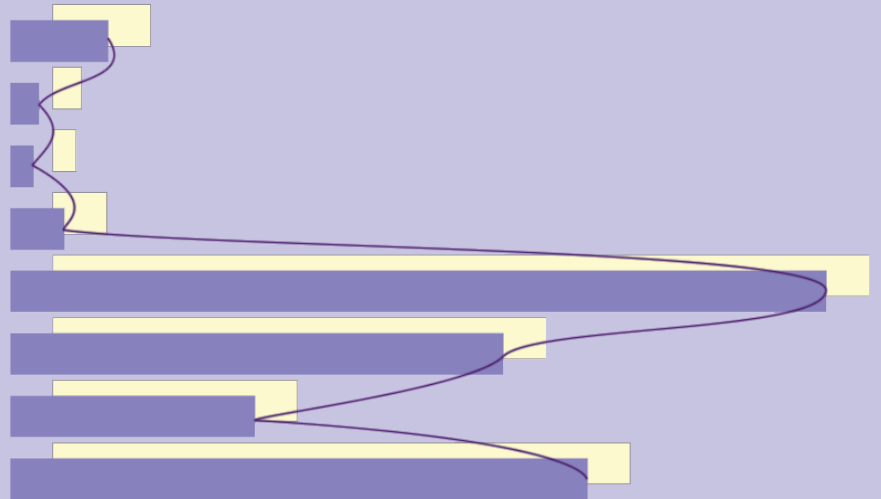




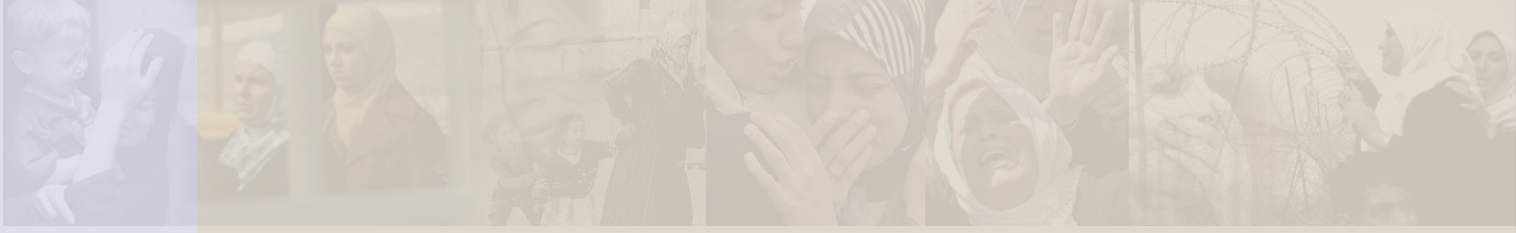
## السلطة الوطنية الفلسطينية الجهاز المركزي للإحصاء الفلسطيني

العنف ضد النساء في المجتمع الفلسطيني

(من بيانات مسح العنف الأسري 2005/2006)







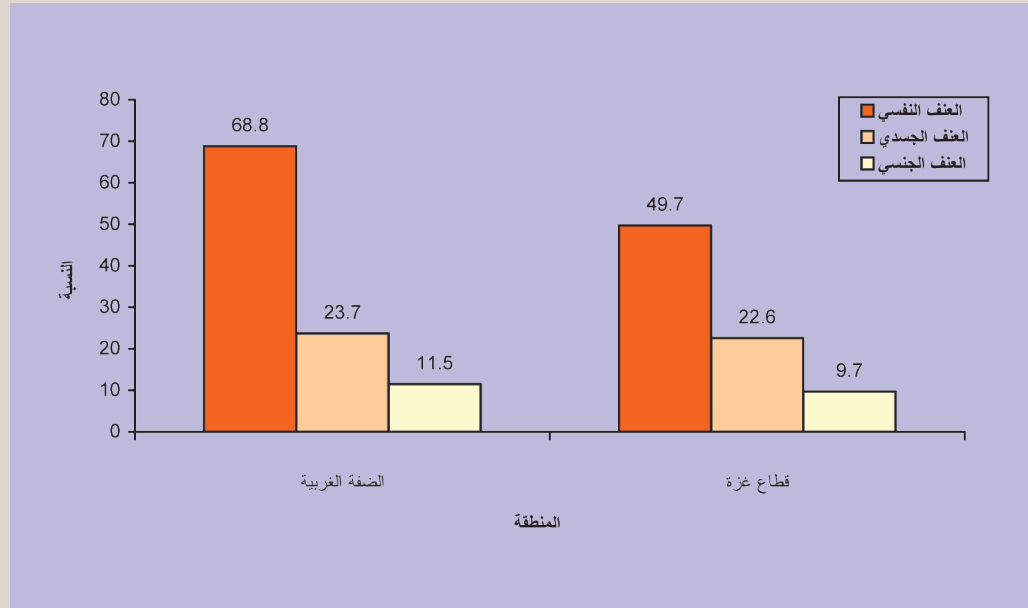
## العنف ضد النساء في المجتمع الفلسطيني (من بيانات مسح العنف الأسري 2006/2005)

### مقدمة

تعتبر قضية العنف ضد المرأة من المشاكل التي تواجه الأسرة في المجتمعات الغربية والعربية. حيث من الملاحظ وجود ظاهرة العنف الأسري في فلسطين وخاصة العنف الذي تتعرض له النساء في المجتمع الفلسطيني سواء كان من الزوج أو من قبل أحد أفراد الأسرة.

### العنف بين النساء حسب المنطقة

نسبة النساء اللواتي سبق لهن الزواج وتعرضن للعنف من قبل الزوج على الأقل مرة واحدة حسب نوع العنف والمنطقة خلال العام 2005



حوالي ثلثي النساء اللواتي سبق لهن الزواج تعرضن للعنف النفسي. وما يقارب الربع تعرضن للعنف الجسدي من قبل الزوج في الأراضي الفلسطينية. ويلاحظ ارتفاع هذه النسب بين النساء اللواتي سبق لهن الزواج في الضفة الغربية عنها في قطاع غزة. لذا لا بد من سن تشريعات وقوانين تهدف إلى الحد من العنف ضد النساء، وإقرار سياسات لها علاقة بمعالجة الأسباب البنيوية للعنف كالضغوطات السياسية والاقتصادية والثقافية.

## العنف بين النساء حسب الحالة التعليمية والحالة العملية

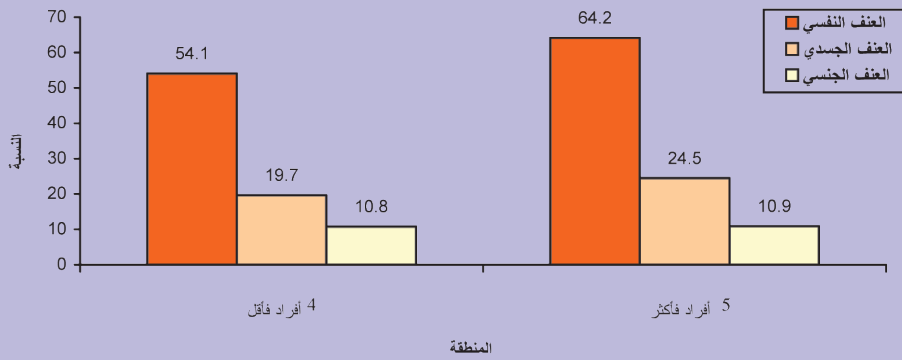
نسبة النساء اللواتي سبق لهن الزواج وتعرضن للعنف من قبل الزوج على الأقل مرة واحدة حسب بعض الخصائص الخلفية للزوجة ونوع العنف خلال العام 2005

| نوع العنف          | الخصائص الخلفية للزوجة |              |              |
|--------------------|------------------------|--------------|--------------|
|                    | العنف الجنسي           | العنف الجسدي | العنف النفسي |
| الحالة التعليمية   |                        |              |              |
| ابتدائي فأقل       | 12.0                   | 25.8         | 62.5         |
| إعدادي             | 12.2                   | 25.1         | 64.3         |
| ثانوي فأكثر        | 8.5                    | 19.1         | 58.4         |
| الحالة العملية     |                        |              |              |
| داخل القوى العاملة | 7.2                    | 16.8         | 62.8         |
| خارج القوى العاملة | 11.2                   | 23.9         | 61.5         |

هناك علاقة عكسية ما بين كل من الحالة التعليمية والحالة العملية للنساء اللواتي تعرضن للعنف ونوع العنف وخاصة الجسدي والجنسي حيث يقل العنف مع تزايد المستوى التعليمي للمرأة ودخولها إلى سوق العمل. لذا من الضروري فرض وتطبيق قانون التعليم الإلزامي حتى المرحلة الثانوية مع ضمان فرص مادية لتعليم الفئات الأكثر فقرا (إنانا وذكورا) من خلال تحسين الجهاز التربوي وتوفير منح للدراسة الجامعية.

## العنف بين النساء حسب عدد أفراد الأسرة

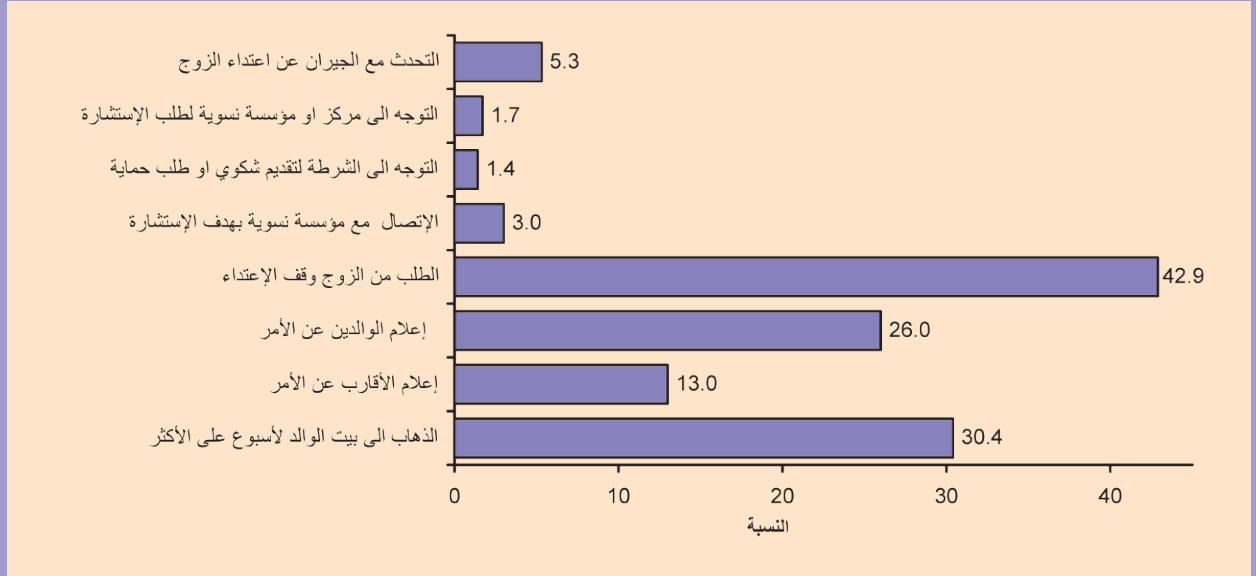
نسبة النساء اللواتي سبق لهن الزواج وتعرضن للعنف من قبل الزوج على الأقل مرة واحدة حسب عدد أفراد الأسرة ونوع العنف خلال العام 2005



هناك علاقة طردية ما بين عدد أفراد الأسرة ونسب النساء المعنفات حيث يرتفع العنف بين النساء اللواتي سبق لهن الزواج في الأسر التي يزيد عدد أفرادها عن 5 أفراد لتبلغ (64.2%، 24.5%، 10.9%) على التوالي لكل من العنف النفسي والجسدي والجنسي. بالمقابل تنخفض نسبة العنف للنساء اللواتي سبق لهن الزواج في الأسر التي يقل عدد أفرادها عن 4 أفراد لتبلغ (54.1%، 19.7%، 10.8%) على التوالي.

## بعض الأساليب أو الجهات التي توجهت لها المرأة المعنفة لطلب المساعدة

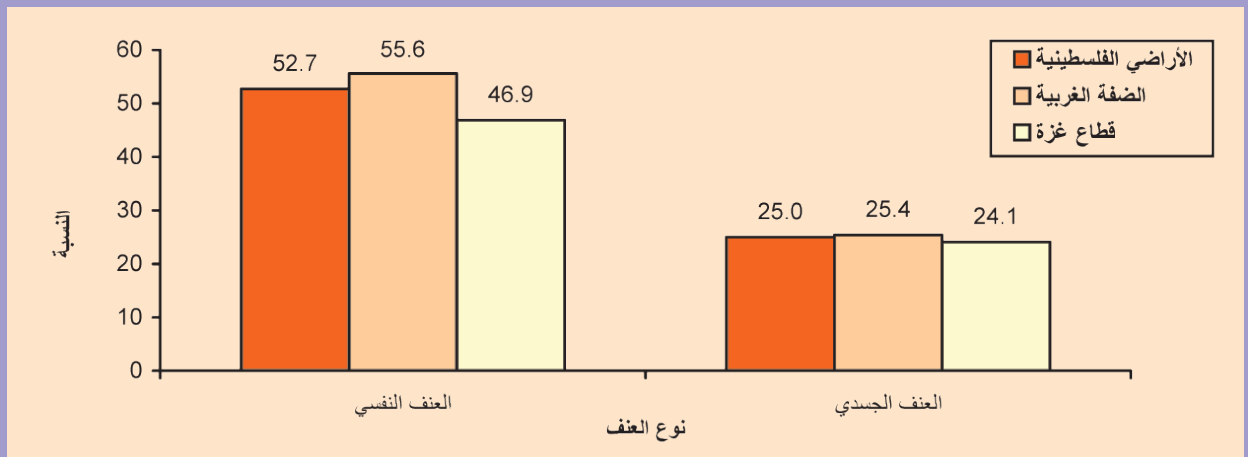
نسبة النساء اللواتي سبق لهن الزواج وتعرضن للعنف من قبل الزوج حسب الجهات التي توجهت لها أو الأساليب التي اتبعنها لطلب المساعدة 2005



42.9% من النساء اللواتي تعرضن للعنف قد تحدثن مع الزوج وطلبن منه التوقف عن العنف. بينما 1.4% من النساء قد توجهن إلى مكتب الشرطة لتقديم شكوى أو طلب الحماية من الاعتداء التي تتعرض له النساء من قبل أزواجهن. من هنا نجد أنه لا بد من العمل مع المؤسسات الأخرى كالشرطة ومؤسسات العمل الاجتماعي بهدف التوعية والتدريب على أساليب التعامل مع حالات العنف التي تصلها والتعاون فيما بين جميع المؤسسات ذات العلاقة.

## العنف بين الإناث غير المتزوجات حسب المنطقة

نسبة النساء غير المتزوجات (18 سنة فأكثر) واللواتي يسكنن مع الأسرة وتعرضن للعنف من قبل أحد أفراد الأسرة على الأقل مرة واحدة حسب نوع العنف والمنطقة خلال العام 2005



أكثر من نصف الإناث غير المتزوجات في الأراضي الفلسطينية أفدن بتعرضهن للعنف النفسي، وربعهن تعرضن للعنف الجسدي. وتزيد نسبة الإناث اللواتي أفدن بتعرضهن للعنف النفسي والجسدي في الضفة الغربية (55.6%، 25.4%) عنها في قطاع غزة (46.9%، 24.1%). لذا من المهم العمل على توفير بيئة ملائمة وفرص (مادية ومجتمعية) للنساء غير المتزوجات للحصول على تعليم جامعي، وعمل برامج تعالج ظاهرة العنف بين الإناث.

## المفاهيم والمصطلحات

|  |                     |
|--|---------------------|
| <p>سلوك نفسي أو كلامي أو المعاملة السيئة للإنسان والاستهتار والازدراء به. ويمارس باستخدام الشتم والإهانة من قبل الشخص الذي يمارس العنف. حطيم أشياء تخص الشخص المعتدى عليه. الصياح والصراخ عليه والتلقب بأسماء وألقاب حقير أو أوصاف غير مريحة. الطرد من البيت. أو الحبس داخل البيت. والترهيب. والتهديد الدائم. والإكراه.</p>  | <p>العنف النفسي</p> |
| <p>هو سلوك موجه ضد الجسد. يمارس باستخدام وسائل مختلفة مثل الدفع بقوة. رمي أشياء باتجاه الشخص يمكن أن تؤذي. لكدمات باليد. شد الشعر. لوي اليد. الصفع. الخنق. الحرق. الإمساك بقوة. التهجم باستخدام أدوات حادة أو بدون أدوات. أو غير ذلك بهدف الضبط أو التعبير عن القوة الجسدية أو إلحاق الأذى. وقد يترك أو لا يترك العنف الجسدي آثاراً على الجسم. وأثاره تسبب الآلام وأيضاً تعرض حياة الإنسان للخطر أو إلى فقدان عضو ما بالجسم أو حدث كسوراً أو جروحاً أو تسبب تشوهاً ما.</p> | <p>العنف الجسدي</p> |
| <p>أي تصرف يهدف إلى الاستغلال الجنسي المباشر أو غير المباشر وإلحاق الأذى من قبل الزوج. يمارس العنف الجنسي مع الزوجة عن طريق: رفض الزوج أن يستعمل وسائل منع الحمل أثناء إقامة علاقة زوجية. استعمال القوة الجسدية لإجبار الزوجة على إقامة علاقة زوجية واستعمال أشكال أخرى من القوة بهدف إجبار الزوجة على إقامة أشكال مختلفة من العلاقة الزوجية غير راضية عنها. لجوء الزوج للتهديد بهدف إجبار الزوجة على ممارسة أشكال مختلفة من العلاقة الزوجية لا ترضى عنها.</p>             | <p>العنف الجنسي</p> |

إيماناً بضرورة الحوار بين المستخدمين والمنتجين للبيانات. وتطبيقاً لسياسة عامة في الجهاز المركزي للإحصاء الفلسطيني فإن قسم إحصاءات المرأة والرجل يرحب بتلقي جميع ملاحظات الجمهور الكريم حول منشوراته.

لمزيد من المعلومات، يرجى الكتابة أو الاتصال بـ:

قسم إحصاءات المرأة والرجل

الجهاز المركزي للإحصاء الفلسطيني

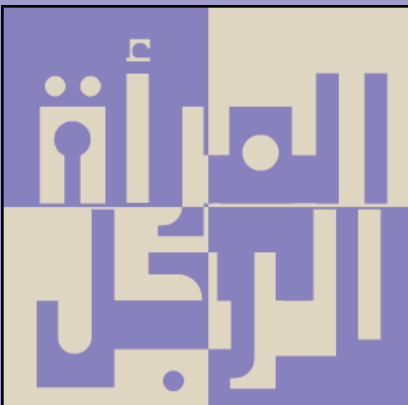
ص.ب. 1647، رام الله، فلسطين

هاتف: 240 6340 (2-970)

فاكس: 240 6343 (2-970)

بريد إلكتروني: diwan@pcbs.gov.ps

صفحة إلكترونية: <http://www.pcbs.gov.ps>



## Concepts and Definitions

|                        |   |
|------------------------|---|
| Psychological Violence | It is a type of violence reflected in a psychological behavior or bad treatment, disdain, and despise of people. It is done through the use of cursing and insults by the person who practiced violence., breaking things that belong to the person, shouting and yelling at, name-calling, mocking using demeaning names, forcing to do specific acts, throwing out of the house, locking up in the house, terrorization, continuous threatening, and forcing. |
| Physical Violence      | A behavior directed against the body. Physical violence is practiced through punching, hair-pulling, arm-twisting, pinching, slapping, kicking, strangling, scorching, pulling, dragging, killing, and beating. It is used to express physical power. The victim of physical violence is usually the weaker person  |
| Sexual Violence        | An act of using various aggressive Actions for the purpose of sexual abuse and causing harm. Sexual violence is done through sexual harassment, rape, husband's refusal to use contraceptives during sexual intercourse with his wife, using physical force to compel the wife to have sexual intercourse, threatening to use sharp tools and beating to force her to have sexual intercourse, and using violent and harmful means.                             |

Since the Gender Statistics Section at the Palestinian Central Bureau of Statistics believes in the necessity of the dialogue between the data users and producers and in the implementation of a general policy of PCBS, the Section welcomes any remarks from the public on its comments.

For more information, please write or call to:

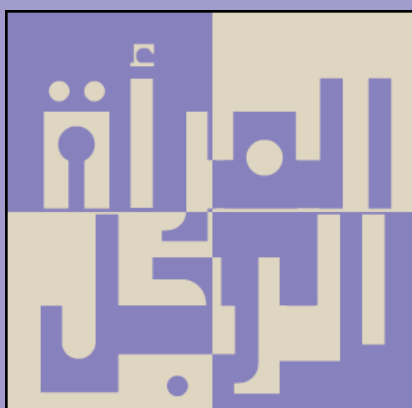
Gender Statistics Section  
Palestinian Central Bureau of Statistics  
P.O.Box 1647 Ramallah, Palestine.

Tel: (972/970) 2 240 6340

E-mail: [diwan@pcbs.gov.ps](mailto:diwan@pcbs.gov.ps)

Fax: (972/970) 2 240 6343

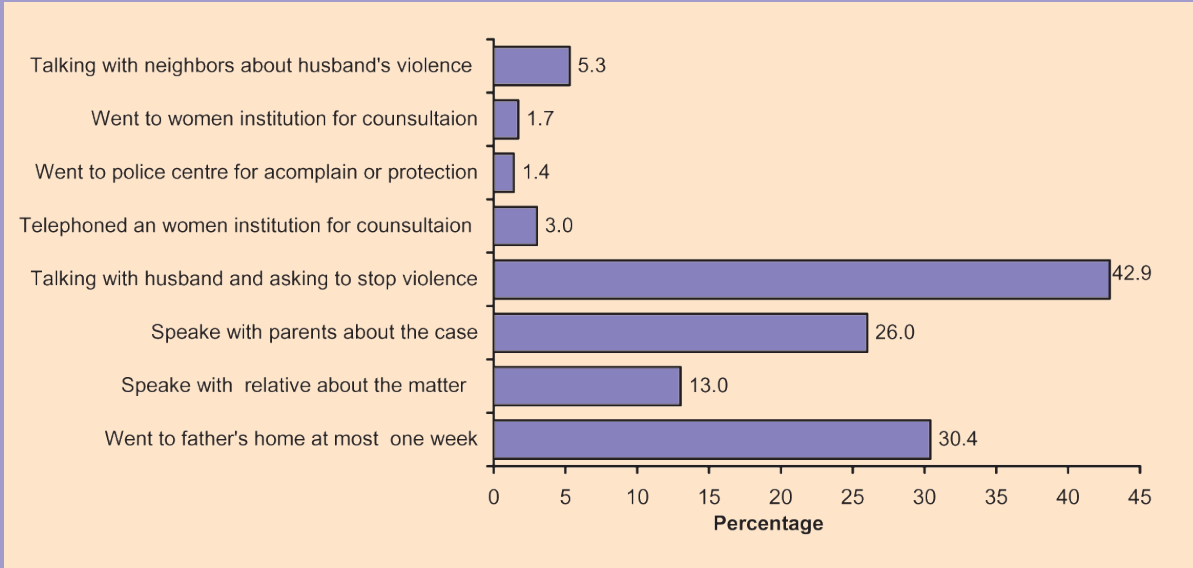
web-site: <http://www.pcbs.gov.ps>





## Seeked Institution, Taken Measures for Assistance of Women

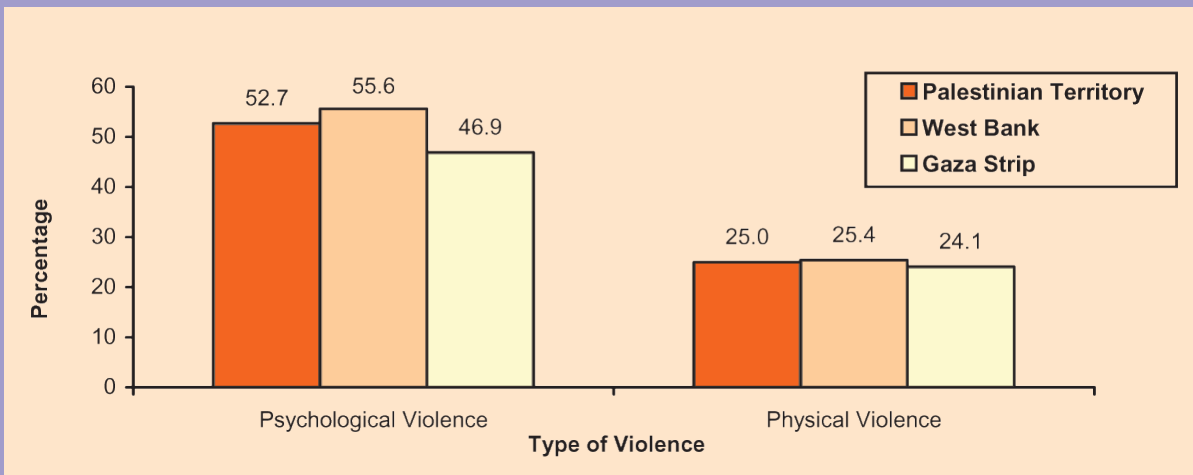
Percentage of Ever Married Women Exposed to Violence from Husband by Sought Institution and Taken Measures for Assistance, 2005



42.9% of the women who were subjected to violence stated that they had talked to their husbands and asked them to end such violence. On the other hand, 1.4% of women filed complaints at police stations or sought protection from the police from the attacks they were subjected to by their husbands. Notice that we should work with other institutions such as the police and social work to raise awareness and train on methods of dealing with cases of violence that reach them and cooperate with relevant institutions.

## Violence between Unmarried women by Region

Percentage of Never Married Women Aged (18 Years and over) Who Lived with Household and Exposed to Violence by a member of Household at Least Once by Type of Violence and Region During the Year 2005



More than one half of the unmarried females of the Palestinian Territory stated that they had been subjected to psychological violence and one quarter of them stated that they had been subjected to physical violence. The rates of females who stated that they had been subjected to psychological and physical violence in the West Bank (55.6% and 25.4%) respectively are higher than those of Gaza Strip, which stand at (46.9% and 24.1%) respectively. Therefore it is important to provide proper environment and opportunities (financial and societal) for unmarried women to obtain university education.





## Violence Against Women by Education Attainment and Labour Force Status

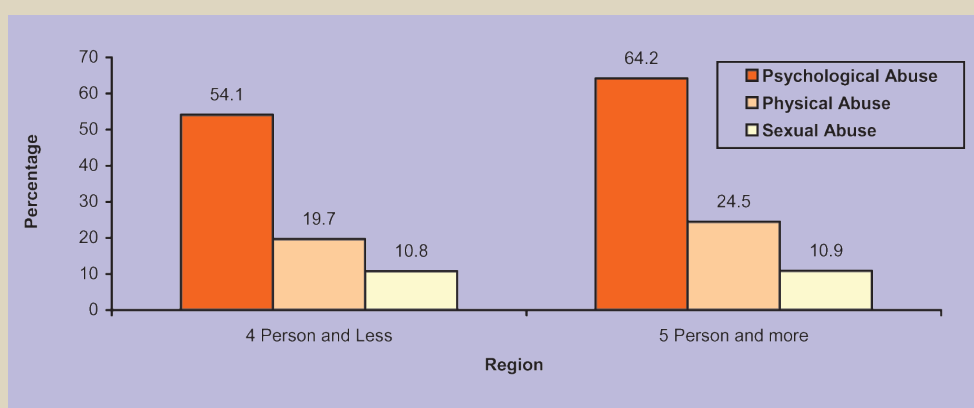
Percentage of Ever Married Women Exposed to Violence by Husband, at Least Once by Background Characteristics of Wife and Type of Violence During the Year 2005

| Wife's Background Characteristics | Type of Violence    |                |              |
|-----------------------------------|---------------------|----------------|--------------|
|                                   | Psychological Abuse | Physical Abuse | Sexual Abuse |
| <b>Education Attainment</b>       |                     |                |              |
| Elementary and Less               | 62.5                | 25.8           | 12.0         |
| Preparatory                       | 64.3                | 25.1           | 12.2         |
| Secondary and over                | 58.4                | 19.1           | 8.5          |
| <b>Labour Force Status</b>        |                     |                |              |
| Inside Labour Force               | 62.8                | 16.8           | 7.2          |
| Outside Labour force              | 61.5                | 23.9           | 11.2         |

There is reversible relation between education and employment status of women subjected to violence and type of violence especially physical and sexual violence where violence is decreased as women's education and employment increased. So it is necessary to implement the compulsory education low until secondary school stage and insure financial support for the most impoverished categories (males and females) through developing the educational system and providing scholarship for university education.

## Violence Against Women by Number of Household

Percentage of Ever Married Women Exposed to Violence by Husband, at Least Once by Number of Household and Type of Violence During the Year 2005



There is proportional relation between the number of the household members and the rates of ever-married women subjected to violence. Hence, violence against women at households of more than five increases to arrive to the following rates (64.2%, 24.5%, and 10.9%) for psychological, physical, and sexual violence respectively compared with households of less than 4 where the rates of psychological, physical, and sexual violence arrive to (54.1%, 19.7%, and 10.8%) respectively.



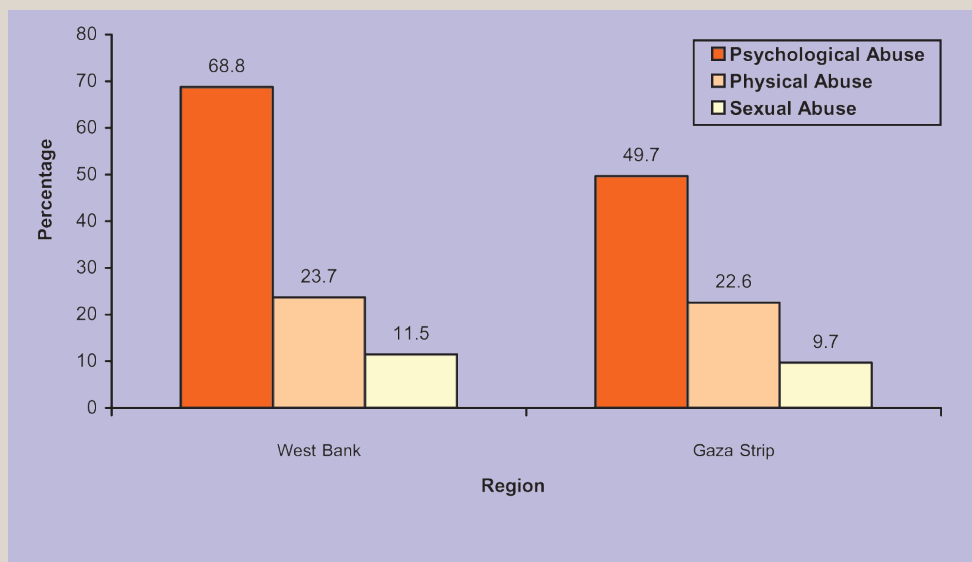
# Violence Against Women in Palestinian Society (Domestic Violence Survey 2005/2006)

## Introduction

The issue of violence against the women is one of the problems facing the households in the Western and Arab societies. As noted from the data, there is a domestic violence in Palestine especially violence against the women, whether such violence is from the husband or a household member.

## Violence Against Women by Region

Percentage of Ever Married Women Exposed to Violence by Husband, at Least Once by Type of Violence and Region During the Year 2005



Approximately two-thirds of ever-married women stated that they had been subjected to psychological violence and almost one quarter had been subjected to physical violence from the husband on the Palestinian Territory. Noticeably, these rates among ever-married women are higher in the West Bank than Gaza Strip. So we should draw legislations which relevant to deal with structural causes of violence such as political, economical, and cultural lobbies.





**Palestinian National Authority**  
**Palestinian Central Bureau of Statistics**

**Violence Against Women in Palestinian Society**  
(Domestic Violence Survey 2005/2006)

