



دائرة الإحصاء المركزية الفلسطينية

مسح إنفاق واستهلاك الأسرة 1996/1995

مستويات المعيشة في الأراضي الفلسطينية
التقرير السنوي (تشرين أول، 1995 - أيلول، 1996)

كانون ثاني/يناير، 1997

© رمضان 1417هـ - كانون ثاني، 1997
جميع الحقوق محفوظة

في حالة الاقتباس، يرجى الإشارة إلى هذه المطبوعة كالتالي:

دائرة الإحصاء المركزية الفلسطينية، 1997. مستويات المعيشة في الأراضي الفلسطينية: التقرير السنوي
(تشرين أول، 1995 - كانون أول، 1996). رام الله - فلسطين.

فريق العمل في مشروع مسح إنفاق واستهلاك الأسرة
1996-1995

أ. اللجنة الفنية

حفزي عبد الكريم
جواد الصالح
رائد سماره
حسان أبو حسان
د. حسن أبو لبده
عفيف عبد العزيز
نظمي حرب
محمود القيه
يوسف حمدان

مدير المشروع
مساعد مدير المشروع

ب. فريق العمل الميداني

1. المنسقون

محمد درا غمة
زاهر طنطيش

مصطفى الخواجا
توفيق نصار

2. المشرفون

ناصر رفيق صبيحات
مصطفى الخواجا
موسى صلاح أبو عواد

محمد سميح القاروط
شاكر زيادة
مرعي أحمد مصلح
جمال نوفل
بريغيث بريغيث
محمد أحمد قحمان

3. المدققون

عبد الرازق حسن حسني
عائشة عبد الرحيم غنام
إيناس بدوي الشويكي

خولة كمال
أفنان دغلس
سعاد محمود أبو راشد
شاهر يوسف
إيمان عرار
عادل يوسف مسلم

4. الباحثون الميدانيون

هيفاء مزعل عابد
فاطمة فائق قاسم

انشرح طاهر جبر
بشرى محمد ياسين
نادية يوسف ملحم
سوزان محمد عطية

ليلي ياسر شقو
هداية حسن قرعوش
كفاح عيسى الخالدي
نادية السعده
قمر صلاح اخليل
سهير يونس جويحان
ريما ماجد اللبابيدي
نادية أحمد أحمد
عائشة سليم أبو عايش
سهير محمد المدلل
انتصار كرارية

نجاح أحمد مصطفى
كفاية عبد ربة غزوانة
حنان صالح عاقله
باسمة مصباح أبو نجمة
حنان يوسف أبو عجمية
هالة عز الدين الشالدة
أماني سلمان أبو اسنينة
نعمة عبد الحميد أبو جياب
ابتسام هاشم قنديل
افتخار إسماعيل ملاحي
نهاد حسن

نادية باجس عبد الهادي
رنا جبر عليوه
فوزية عبد الوهاب خنفر
انديرا حرب
رائدة محمد بركات
بسمة طافش عطاشة
غادة شعفوط
أمنة محمود عرندس
ميسون محمد الشاعر
عفاف حسن أبو هرة
ختام علي المصدر

ج. إعداد وتصميم الجداول

حفطي عبد الكريم

جواد حلمي الصالح

د. البرمجة

رائد ناصر

جواد الصالح

هـ. إدخال البيانات

ندى ياسين

لطيفة درويش

شادية منصور

زاهرة جراعرة

و. الترميز والتدقيق

عصمت دقة

اياق قاسم

جمال غنام

ز. إعداد التقرير

حفطي عبد الكريم

حسان أبو حسان

جواد الصالح

رائد سماره

ح. المراجعة النهائية لمادة الكتاب الإحصائي

د. حسن أبو لبده

د. مروان خواجه

ط. ملخص المادة (باللغة الانجليزية)

عبد الرحيم الحسن

د. مروان خواجه

ي. أعمال الطباعة والسكرتارية

مريم سلهب

شكر وتقدير

كان للتجاوب الرائع من قبل الأسر الفلسطينية التي شملها هذا المسح بالغ الأثر في تمكيننا من القيام بأعبائنا الملقاة على عاتقنا في توفير الرقم الفلسطيني المتمم بالمصادقية. لن نستطيع إيفاء هذه الأسر حقها مهما كانت لغة الشكر التي نستخدمها. إلى جميع هذه الأسر، نتقدم أسرة دائرة الإحصاء المركزية الفلسطينية ببالح الشكر والعرفان والتقدير، وتهنئ شعبنا الفلسطيني بهذا الإنجاز الكبير والمتمثل في تنفيذ المسح الفلسطيني الأول حول إنفاق الأسر واستهلاكها.

يتم تنفيذ هذا المسح بتمويل من الحكومة السويدية الصديقة عبر الوكالة السويدية للتنمية (SIDA)، بينما يتولى السيد فيكي سافستروم من مكتب الإحصاء السويدي تقديم المساندة العلمية والفنية. نتقدم دائرة الإحصاء المركزية الفلسطينية بالشكر والتقدير إلى الحكومة السويدية ومؤسسة (SIDA) ومكتب الإحصاء السويدي على توفير التمويل لهذا المشروع الحيوي.

قامت حكومة النرويج الصديقة بالتبرع بمبلغ مائة ألف دولار عبر وكالة الأمم المتحدة (UNDP) لتمويل العمليات الأولية ومهمة التخطيط لتنفيذ المشروع. نتقدم دائرة الإحصاء المركزية الفلسطينية بالشكر والتقدير إلى كل من حكومة النرويج و (UNDP) على تفهمها لأهمية هذا المشروع والموافقة على تقديم الدعم الأولي له.

تقديم

تسعى دائرة الإحصاء المركزية الفلسطينية منذ يومها الأول إلى تحسين فرص اتخاذ القرار التنموي بناء على أسس علمية مدروسة. وقد قامت الدائرة بالعديد من النشاطات الأساسية في هذا المجال، بدءاً بمجموعة من التقارير الإحصائية حول السكان والقوى العاملة والصحة، مروراً بعدد من التقارير حول الاقتصاد، وانتهاءً بعدد من المسوح الأساسية في مجال تطور المجتمع الفلسطيني.

يسرني في هذا السياق أن أضع بين يدي أبناء شعبنا الفلسطيني هذا التقرير حول مستويات المعيشة حسب معطيات مسح إنفاق واستهلاك الأسرة للفترة تشرين أول 95 - أيلول 1996. ونأمل أن نكون بذلك قد أسهمنا ولو بشكل متواضع في ترشيد القرار التنموي وتوفير الظروف المواتية لاتخاذ هذا القرار على أسس علمية ومدروسة.

سيمكننا هذا المسح من بناء قاعدة بيانات هامة جداً من المنظور الاقتصادي والاجتماعي حول ظروف المعيشة السائدة في الضفة الغربية وقطاع غزة. وسوف نلقي الأضواء من خلال نتائج المسح على أهم المؤشرات الاقتصادية الخاصة بمستوى الحياة.

من المنظور الاقتصادي، يوفر المسح بيانات حول الاستهلاك الخاص، وتعتبر هذه البيانات مهمة جداً للحسابات القومية. ويوفر المسح كذلك البيانات اللازمة لإعداد الرقم القياسي لأسعار المستهلك الفلسطيني. ويرصد الرقم القياسي لأسعار المستهلك معدل التضخم في الضفة الغربية وقطاع غزة، الأمر الذي يعود بالفائدة على عملية إعداد السياسات الاقتصادية. ومن المنظور الاجتماعي يوفر المسح بيانات حول الظروف المعيشية للسكان، ويساعد أيضاً في تحديد مستوى الفقر والتعرف على الجماعات ذات الحالات الخاصة. وسوف تشكل نتائج المسح نقلة نوعية باتجاه الوقوف عن كثب على الحالة الغذائية للمجتمع الفلسطيني، والتي تعتبر عادة أحد الاعتبارات الهامة في تحديد الوضع الصحي للمجتمع.

نأمل أن نكون قد نجحنا من خلال تنفيذ هذا المسح في سد الفراغ القائم في مجال توفر البيانات حول مستويات المعيشة في الأراضي الفلسطينية. آملي أن يستفيد المخطط وصانع القرار في فلسطين من هذه النتائج في صياغة الخطط واتخاذ القرارات المؤثرة في المجالات السكانية والاجتماعية. والله نسأل أن يوفقنا لما فيه خير أهلنا.

قائمة المحتويات

الصفحة	الموضوع
	قائمة الجداول قائمة الأشكال البيانية
19	1. المقدمة وأهداف المسح
23	2. المفاهيم والمصطلحات
25	3. ملخص النتائج
27	4. المنهجية
27	1.4 مقدمة
28	2.4 الاستثمارة
28	3.4 دفتر التسجيل
29	4.4 العينة والإطار
29	1.4.4 مجتمع الدراسة
29	2.4.4 إطار العينة
30	3.4.4 تصميم العينة
31	4.4.4 معدلات التجاوب
32	5.4 التجربة القبلية
32	6.4 العمليات الميدانية
32	1.6.4 مرحلة تدريب فريق العمل الميداني
34	2.6.4 إدارة وتنظيم العمل الميداني
37	3.6.4 المراجعة والتدقيق الميداني
37	7.4 معالجة البيانات
39	5. مصداقية البيانات
41	الجداول
83	الأشكال البيانية

قائمة الجداول

الصفحة	الجدول
	خصائص الأسرة:
45	جدول 1: توزيع أسر وأفراد العينة حسب المتغيرات المختارة
46	جدول 2: توزيع الأسر حسب حجم الأسرة وبعض المتغيرات
	المعيار الاقتصادي والاستهلاك:
47	جدول 3: توزيع الأسر حسب المصدر الرئيسي للدخل وبعض المتغيرات
48	جدول 4: متوسط إنفاق واستهلاك الأسرة الشهري بالدينار حسب مجموعات الإنفاق والاستهلاك، المنطقة الجغرافية والتجمع السكاني
50	جدول 5: متوسط إنفاق واستهلاك الأسرة الشهري بالدينار حسب مجموعات الإنفاق والاستهلاك في المحافظات الفلسطينية
52	جدول 6: متوسط إنفاق واستهلاك الأسرة الشهري بالدينار حسب مجموعات الإنفاق والاستهلاك، المصدر الرئيسي للدخل ومعدل الإعالة
54	جدول 7: متوسط إنفاق واستهلاك الأسرة الشهري بالدينار حسب مجموعات الإنفاق والاستهلاك، حجم الأسرة ومستوى المعيشة
56	جدول 8: متوسط استهلاك الأسرة الشهري بالدينار حسب مجموعات الاستهلاك، المنطقة الجغرافية والتجمع السكاني
58	جدول 9: متوسط استهلاك الأسرة الشهري بالدينار حسب مجموعات الاستهلاك، المصدر الرئيسي للدخل ومعدل الإعالة
60	جدول 10: متوسط استهلاك الأسرة الشهري بالدينار حسب مجموعات الاستهلاك، حجم الأسرة ومستوى المعيشة
62	جدول 11: متوسط إنفاق الأسرة الشهري بالدينار حسب مجموعات الإنفاق، المنطقة الجغرافية والتجمع السكاني
63	جدول 12: متوسط إنفاق الأسرة الشهري بالدينار حسب مجموعات الإنفاق، المصدر الرئيسي للدخل ومعدل الإعالة
64	جدول 13: متوسط إنفاق الأسرة الشهري بالدينار حسب مجموعات الإنفاق، حجم الأسرة ومستوى المعيشة
65	جدول 14: توزيع الاستهلاك الكلي بالدينار حسب مجموعات الاستهلاك وبعض المتغيرات
66	جدول 15: الأسر حسب مستوى المعيشة وبعض المتغيرات

الزراعة وتربية الحيوان:

- 67 جدول 16: توزيع الأسر حسب الملكية أو الاستعمال المجاني للأرض أو الحيوانات وبعض المتغيرات
- 68 جدول 17: توزيع الأسر حسب وسيلة توليد الدخل من تربية الحيوان وبعض المتغيرات

خصائص المسكن:

- 69 جدول 18: توزيع الأسر حسب نوع المسكن وبعض المتغيرات
- 70 جدول 19: توزيع الأسر حسب نوع حيازة المسكن وبعض المتغيرات
- 71 جدول 20: توزيع الأسر حسب الصرف الصحي وبعض المتغيرات
- 72 جدول 21: توزيع الأسر حسب المصدر الرئيسي لمياه الشرب وبعض المتغيرات
- 73 جدول 22: توزيع الأسر حسب المصدر الرئيسي لوقود التدفئة وبعض المتغيرات
- 74 جدول 23: توزيع الأسر حسب بعد المسكن عن المواصلات العامة وبعض المتغيرات
- 75 جدول 24: نسبة الأسر حسب الملكية أو الاستخدام المجاني للسيارات الخاصة والاتصالات وبعض المتغيرات

الخدمات العامة:

- 76 جدول 25: توزيع الأسر حسب بعد المسكن عن أقرب مدرسة ابتدائية وبعض المتغيرات
- 78 جدول 26: توزيع الأسر حسب بعد المسكن عن أقرب مستشفى وبعض المتغيرات
- 79 جدول 27: توزيع الأسر حسب بعد المسكن عن أقرب مركز صحي وبعض المتغيرات
- 80 جدول 28: توزيع الأسر حسب بعد المسكن عن أقرب عيادة طبيب خاص وبعض المتغيرات
- 81 جدول 29: متوسط إنفاق واستهلاك الأسرة الشهري بالدينار حسب الشهر ومجموعات الإنفاق والاستهلاك

قائمة الأشكال البيانية

<u>الصفحة</u>	<u>الشكل</u>
85	شكل 1: توزيع نسبة استهلاك الأسرة الشهري حسب مجموعات الاستهلاك والمنطقة الجغرافية
86	شكل 2: توزيع نسبة استهلاك الأسرة الشهري حسب مجموعات الاستهلاك والتجمع السكاني
87	شكل 3: استهلاك الأسرة الشهري من الطعام كجزء من استهلاك الأسرة الشهري حسب مجموعات الطعام والمنطقة الجغرافية
88	شكل 4: استهلاك الأسرة الشهري من الطعام كجزء من استهلاك الأسرة الشهري حسب مجموعات الطعام والتجمع السكاني
89	شكل 5: توزيع متوسط استهلاك الأسرة الشهري بالدينار حسب المنطقة الجغرافية

فصل الأول

المقدمة

يعتبر مسح إنفاق واستهلاك الأسرة من أصعب المسوح وأكثرها تكلفة. وهو على أي حال، من أوائل المسوح الواجب إجراءها عند تنفيذ برنامج إحصائي وطني في أي دولة. وتتوفر الكثير من الخبرات الدولية في هذا المجال حيث اجري هذا البحث في أغلب الدول منذ الحرب العالمية الثانية.

سيمكننا مسح إنفاق واستهلاك الأسرة من بناء قاعدة إحصاءات هامة جدا من المنظور الاقتصادي والاجتماعي لمعرفة ظروف المعيشة السائدة في الأراضي الفلسطينية. وسوف نعرف من خلال هذا المسح أين نقف الآن وسنعرف عندما نجريه مرة أخرى هل حققنا تقدما أم لا.

بدأ التحضير لهذا المسح في شهر كانون أول 1994، وقد تم عقد ورشة عمل للمستفيدين من البيانات في 1995/2/12 للإطلاع على آرائهم حول محتوى استمارة المسح وأهدافه.

قام باحثوا دائرة الإحصاء المركزية الفلسطينية بإجراء التجربة القبلية في شهري نيسان وأيار 1995 على عينة مقدارها 120 أسرة، وتم اختبار كافة مراحل المسح المختلفة.

قامت على إدارة المشروع لجنة فنية مكونة من منسق المشروع وممثلين عن الوحدات والأقسام المختلفة في دائرة الإحصاء المركزية، ويبين الشكل (1) الإطار التنظيمي للمشروع.

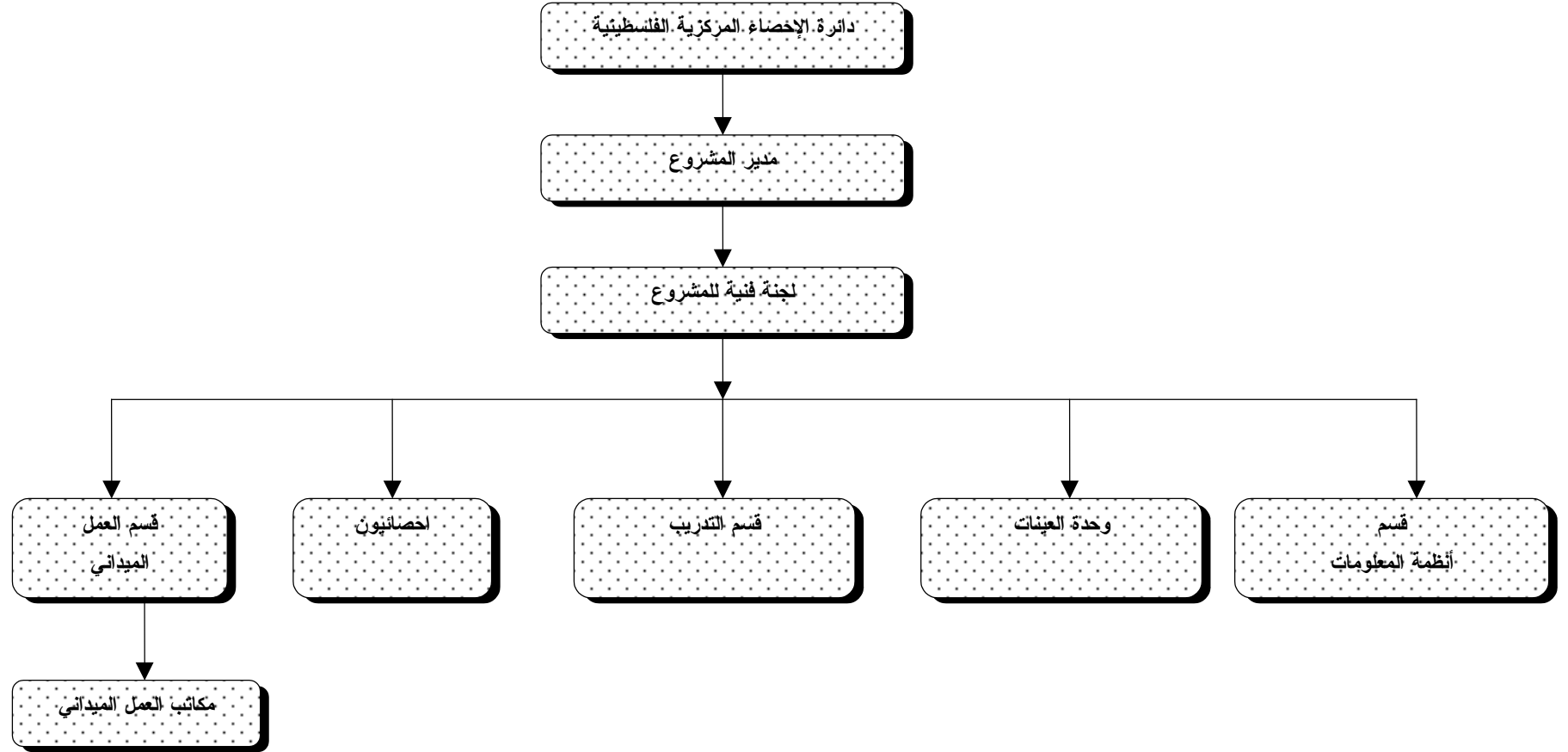
يتكون التقرير من خمسة فصول رئيسية بالإضافة إلى الجداول المستخرجة من المسح. يحتوي الفصل الأول على المقدمة والأهداف والمتغيرات، بينما يحتوي الفصل الثاني على التعاريف والمصطلحات المستخدمة في المسح. كما يتضمن الفصل الثالث النتائج الرئيسية للتقرير الفصلي. ينطرق الفصل الرابع لمنهجية المسح بجوانبها المختلفة، بما يشمل الاستمارة، قائمة السلع، دفتر التسجيل، حصر الأسر، التجربة القبلية، تصميم العينة، معدلات التجاوب، مراجعة وتدقيق الاستمارة، تدريب فريق العمل الميداني، وصف العمل الميداني ومعالجة البيانات. ونختتم التقرير بالفصل الخامس الذي يتعرض إلى مصداقية البيانات.

1.1 أهداف المسح:

تتمثل الأهداف الأساسية لمسح إنفاق واستهلاك الأسرة في توفير البيانات الأساسية اللازمة لوضع السياسات على مستويات وطنية للقطاعات المختلفة. ويسهل هذا المسح تحديد الاحتياجات وحصر الأهداف التي تتمثل بما يلي:

1. توفير بيانات الأوزان التي تعكس الأهمية النسبية لبنود الإنفاق الاستهلاكي والمستخدم في إعداد الرقم القياسي لأسعار المستهلك.
2. معرفة أنماط الإنفاق الاستهلاكي السائدة وأثر المتغيرات الاجتماعية عليها.
3. حساب متوسط إنفاق الفرد والأسرة الشهري والسنوي على بنود السلع والخدمات ومعرفة العوامل المؤثرة على الإنفاق مثل المستوى التعليمي والاجتماعي وغيرها.
4. توفير البيانات اللازمة للحسابات القومية الخاصة بالاستهلاك النهائي للقطاع العائلي.
5. الحصول على بيانات حول مستويات استهلاك وإنفاق الأسرة التي يمكن أن تستخدم في تحديد مستويات الفقر وتحليل التغيرات التي تطرأ على معايير المعيشية على مر الزمن عندما تتم إعادة إجراء مسح الإنفاق والاستهلاك الفلسطيني.
6. الحصول على بيانات حول ملكية، أو حرية استعمال السلع المعمرة ووسائل توليد الدخل.
7. الحصول على بيانات حول الاستهلاك الذي لا يدفع مقابله نقداً مثل استهلاك المنتجات البيئية والمدفوعات العينية.
8. القيام بتحليل غذائي.

الإطار التنظيمي للمسح



المفاهيم والمصطلحات

اعتمدت المعايير الدولية المستخلصة من توصيات الأمم المتحدة، في تفسير المفاهيم والمصطلحات المستخدمة في هذا المسح، وقد صيغت بما يتناسب وأهداف المسح وظروف المجتمع الفلسطيني.

الأسرة الخاصة:

فرد أو مجموعة أفراد، يقيمون معا في مسكن واحد خلال فترة المسح، ويشتركون معا في المأكل والمشرب وغيرهما من شؤون المعيشة بحيث تتكون منهم جميعا، وحدة معيشية واحدة تنفق على احتياجاتها الاستهلاكية، من السلع والخدمات، من الإيراد النقدي المتجمع لديها سواء كان مصدره فردا واحدا من أفراد الأسرة أو أكثر.

ويعتبر الخدم ومن في حكمهم ضمن أفراد الأسرة ما دامت الأسرة تكفل إقامتهم في مسكنها وتوفر لهم الغذاء والكساء.

رب الأسرة:

هو الشخص المسئول عن توجيه السياسة الاتفاقية للأسرة من الدخل الذي يتجمع من أفرادها. وعلى ذلك فليس من الضروري أن يكون رب الأسرة هو العائل الوحيد للأسرة وإنما هو الشخص الذي تعتبره الأسرة كذلك. سواء كان أكبر أفرادها سنا أو غيره.

إنفاق الأسرة:

1. النقد الذي يصرف على شراء السلع والخدمات المستخدمة لأغراض معيشية.
2. قيمة السلع والخدمات التي تتلقاها الأسرة من رب العمل وتخصص لاستهلاك الأسرة.
3. النقد الذي يتم إنفاقه على الرسوم والضرائب (غير الاستثمارية)، الزكاة، الصدقات، الهدايا، التبرعات، الفوائد على الديون والأمور غير الاستهلاكية الأخرى.

ويقتضي التثويه للحالات التالية:

- ضرورة التمييز بين الإنفاق على الأسرة والإنفاق على مشروع الأسرة. مثال ذلك لو كان في حيازة الأسرة سيارة تستخدمها لتنقلاتها وفي نفس الوقت تستخدمها في منشأة للأسرة، في هذه الحالة تسجل مصاريف السيارة من إصلاح ووقود على الأسرة وعلى المنشأة حسب نسبة الاستخدام.
- حصول الأسرة على سلعة أو خدمة بالأجل (بالدين) خلال فترة التسجيل يجب أن تسجل كإنفاق للأسرة ولو تم السداد في وقت لاحق لفترة التسجيل، والعكس

صحيح إذا حصلت الأسرة على سلعة أو خدمة بالأجل قبل فترة التسجيل ودفعتها خلال فترة التسجيل فلا تسجل لكونها متعلقة بفترة زمنية سابقة لفترة التسجيل.

- استهلاك الأسرة:
1. النقد الذي يصرف على شراء السلع والخدمات المستخدمة لأغراض معيشية.
 2. قيمة السلع والخدمات التي تتلقاها الأسرة من رب العمل وتخصص لاستهلاك الأسرة.
 3. السلع التي يتم استهلاكها أثناء فترة التسجيل من إنتاج الأسرة الذاتي.
 4. القيمة التقديرية للمسكن المملك.

فترة المسح: يتم تنفيذ المسح بين أشهر تشرين أول من عام 1995 وحتى أيلول من عام 1996، وتبلغ فترة المسح شهراً شمسياً واحداً لكل أسرة.

فترة التسجيل: ويقصد بها الفترة الزمنية التي نستوفي عنها بيانات إنفاق واستهلاك الأسرة. وتبلغ فترة التسجيل شهراً واحداً فيما يتعلق بدفتر الأسرة و 12 شهراً بالنسبة للزيارة الأخيرة التي يكون موضوعها حول السلع المعمرة.

معدل الإعالة: = عدد الأشخاص 14 سنة فأقل + الأشخاص 65 سنة فأكثر
الأشخاص الذين تتراوح أعمارهم بين (15-64)

مستوى المعيشة: = استهلاك الأسرة من الطعام
استهلاك الأسرة الكلي

هذا المؤشر مبني على فرضية تقول: يتحدد مستوى المعيشة (موقع الأسرة من الفقر) على نسبة استهلاك الطعام من الاستهلاك الكلي للأسرة، (قانون انجلز)، بمعنى إذا زادت حصة الطعام فإنها تكون على حساب الحصص الأخرى المخصصة للمسكن، التعليم، الصحة .. الخ. ومن الجدير بالذكر أن نسبة استهلاك الطعام بالدول الغنية لا تزيد عن 20%.

وزن الأسرة: مقلوب احتمال اختيار الأسرة في العينة.

الفصل الثالث

ملخص النتائج

يعرض هذا الفصل أهم المؤشرات الرئيسية لنتائج مسح إنفاق واستهلاك الأسرة في الأراضي الفلسطينية (الضفة الغربية وقطاع غزة) على مدى عام كامل (تشرين أول، 1995 - أيلول، 1996). وتبين هذه المؤشرات أهم السمات التي تتصف بها نتائج المسح لأسرة مكونة من سبعة أفراد.

إنفاق الأسرة:

- بلغ متوسط إنفاق الأسرة الشهري في الأراضي الفلسطينية (593) دينار، منها (229) دينار على الطعام.
- بلغ متوسط إنفاق الأسرة الشهري في محافظات الضفة الغربية (629) دينار، منها (244) دينار على الطعام.
- بلغ متوسط إنفاق الأسرة الشهري في محافظات غزة (503) دينار، منها (194) دينار على الطعام.
- بلغ متوسط إنفاق الأسرة الشهري على مستوى محافظات الضفة الغربية:
 - محافظات شمال الضفة (573) دينار، منها (216) دينار على الطعام.
 - محافظات وسط الضفة (760) دينار، منها (280) دينار على الطعام.
 - محافظات جنوب الضفة (582) دينار، منها (249) دينار على الطعام.
- بلغ متوسط إنفاق الأسرة الشهري على مستوى التجمع السكاني في الأراضي الفلسطينية:
 - مدينة (635) دينار، منها (236) دينار على الطعام.
 - قرية (590) دينار، منها (233) دينار على الطعام.
 - مخيم لاجئين (488) دينار، منها (200) دينار على الطعام.
- بلغ متوسط إنفاق الأسرة الشهري في الأراضي الفلسطينية (39) دينار على المسكن، (64) دينار على وسائل النقل والاتصالات، (50) دينار على الكساء، (39) على التجهيزات المنزلية، (21) دينار على الرعاية الطبية، (39) دينار على التعليم والثقافة، (73) دينار على سلع أخرى " زكاة، هدايا، ضرائب، الخ.."، (13) دينار على العناية الشخصية، (26) دينار على التبغ والسجائر.

استهلاك الأسرة:

- بلغ متوسط استهلاك الأسرة الشهري في الأراضي الفلسطينية (638) دينار، منها (240) دينار على الطعام.

• بلغ متوسط استهلاك الأسرة الشهري في محافظات الضفة الغربية (676) دينار، منها (256) دينار على الطعام.

• بلغ متوسط استهلاك الأسرة الشهري في محافظات غزة (543) دينار، منها (198) دينار على الطعام.

• بلغ متوسط استهلاك الأسرة الشهري على مستوى محافظات الضفة الغربية:

محافظات شمال الضفة (606) دينار، منها (230) دينار على الطعام.

محافظات وسط الضفة (815) دينار، منها (291) دينار على الطعام.

محافظات جنوب الضفة (644) دينار، منها (262) دينار على الطعام.

• بلغ متوسط استهلاك الأسرة الشهري على مستوى التجمع السكاني في الأراضي الفلسطينية:

مدينة (680) دينار، منها (240) دينار على الطعام.

قرية (641) دينار، منها (252) دينار على الطعام.

مخيم لاجئين (519) دينار، منها (202) دينار على الطعام.

• بلغ متوسط استهلاك الشهري في الأراضي الفلسطينية (125) دينار على المسكن، (64) دينار على وسائل

النقل والاتصالات، (50) دينار على الكساء، (39) على التجهيزات المنزلية، (21) دينار على الرعاية الطبية،

(39) دينار على التعليم والثقافة، (13) دينار على العناية الشخصية، (26) دينار على التبغ والسجائر و (21)

دينار على السلع الأخرى.

• بلغ متوسط استهلاك الأسرة الشهري من مجموعات الطعام في الأراضي الفلسطينية (43) دينار على الخبز

والحبوب، (56) دينار على اللحوم والدواجن، (4) دنانير على الأسماك ومنتجات البحر، (20) دينار على

الألبان ومنتجات الألبان والبيض، (10) دينار على الزيوت والدهون، (22) دينار على الفواكه والمكسرات،

(30) دينار على الخضراوات والبقوليات والدرنيات، (14) دينار على السكر والمنتجات السكرية، (21) دينار

أطعمة أخرى، (10) دنانير وجبات جاهزة من المطعم و(10) دنانير على مجموعات الطعام المنتجة ذاتيا.

الفصل الرابع

المنهجية

1.4 مقدمة:

تستند خطة هذا المسح بشكل أساسي إلى توصيات الأمم المتحدة ومنظمة العمل الدولية الخاصة بمسوحات ميزانية الأسرة. وتتماشى هذه التوصيات مع مفاهيم نظام الحسابات القومية. وتتبع غالبية مسوحات ميزانية الأسرة التي أجريت في أغلب دول العالم هذه التوصيات والخبرات الدولية. كذلك فإن الخطة الشاملة الخاصة بدائرة الإحصاء المركزية الفلسطينية تنص على إتباع التوصيات والمعايير الدولية.

وتتلخص الأفكار الرئيسية لخطة المسح بما يلي:

- استخدام عينة طبقية عنقودية من مرحلتين لتمثيل المجتمع الفلسطيني، وتتكون من 12 عينة جزئية ممثلة، واحدة في كل شهر.
- أن تكون مدة المسح 12 شهرا. وبذلك يتم تجاوز التحيز الناتج عن موسمية الإنفاق والاستهلاك للأسرة.
- أن تكون فترة التسجيل شهرا لكل أسرة. وبشكل عام، فإن مشاركة كل أسرة لفترة أطول تعطي تغيرا أقل. إضافة إلى أنها مراعية للتكاليف بسبب قلة التنقلات وبالتالي انخفاض تكاليف السفر. ومن سلبيات الفترات الطويلة أن نسبة عدم التجاوب فيها مرتفعة، حيث أن الأسرة قد تمل وتنسى أن تقوم بتسجيل بعض النفقات. وتتمثل توصيات الأمم المتحدة ومنظمة العمل الدولية في أن تكون فترة التسجيل أسبوعين أو أربعة أسابيع. وقد رأينا أن تكون أربعة أسابيع أو شهر شمسي واحد لكون المسح يجري لأول مرة.
- يتم جمع البيانات بشكل أساسي من خلال قيام الأسرة بتسجيل الإنفاق والاستهلاك، وقيام الباحثة المنتدبة من قبل دائرة الإحصاء المركزية الفلسطينية بتقديم العون لها عند الحاجة. وفيما يتعلق بطريقة "التذكر"، فقد تبين في مرحلة التجربة القبلية أنها كانت بشكل كبير غير ناجحة في جمع بيانات حول الاستهلاك والإنفاق، وذلك أن الأسر تميل في الغالب إلى التقليل في تقدير الإنفاق اليومي البسيط وفي بعض الأحيان تغالي في تقدير السلع الثمينة التي نادرا ما يتم جمع بيانات حولها باستخدام دفتر التسجيل وطريقة التذكر. وبذلك سوف نحصل على بيانات ذات نوعية عالية.
- يمكن استخدام دفتر التسجيل بطريقة مرنة، فبإمكان الأسر ذات المستوى التعليمي الجيد تدبر عملية التسجيل بنفسها. أما بالنسبة للزيارات الأسبوعية فتقوم الباحثات الميدانيات بإجرائها لغرض نقل البيانات إلى الاستمارة فقط. وتضطر الباحثات إلى زيارة أسر أخرى بشكل متكرر، في العادة يوم بعد آخر، لتقديم العون لها فيما يتعلق بدفتر التسجيل.

2.4 الاستمارة:

لقد تم إتباع التوصيات الدولية الخاصة بمسوحات ميزانية الأسرة عند تصميم استمارة المسح. وكذلك تم التشاور مع مسئولى الحسابات القومية وأسعار المستهلك في دائرة الإحصاء المركزية الفلسطينية. وتتكون استمارة مسح إنفاق واستهلاك الأسرة من قسمين رئيسيين:

أولاً: استمارة المسح:

ويتم استيفاء بياناتها أثناء الزيارة الأولى في بداية الشهر، وتتضمن ما يلي:

- **صفحة الغلاف:** والتي تحتوي على البيانات التعريفية للأسرة، تاريخ الزيارة، بيانات عن فريق العمل الميداني والمكتبي، عدد أفراد الأسرة حسب النوع.
- **كشف أفراد الأسرة:** والذي يحتوي على البيانات الديمغرافية والاجتماعية والاقتصادية لأفراد الأسرة المختارة.
- **كشف السلع المعمرة ووسائل توليد الدخل:** ويتضمن مجموعة من السلع الرئيسية التي لا غنى للأسرة عنها من غسالة، ثلاجة، تلفزيون... الخ. وكذلك وسائل توليد الدخل مثل ملكية الأسرة للحيوانات والأرض الزراعية.
- **خصائص المسكن:** ويتضمن بيانات عن نوع المسكن، عدد الغرف، حيازة المسكن، القيمة الايجارية للمسكن، اتصال المسكن بالخدمات من كهرباء وماء وصرف صحي. المصدر الرئيسي لوقود الطبخ والتدفئة. بعد المسكن عن المواصلات ومراكز التعليم والصحة.
- **الدخل الشهري والسنوي:** يتم جمع بيانات عن دخل الأسرة من المصادر المختلفة على مستوى أفراد الأسرة في نهاية فترة التسجيل.

ثانياً: قائمة السلع:

تتكون قائمة السلع من 50 مجموعة للإنفاق والاستهلاك، تم إعطاؤها أرقام مسلسلة حسب أهميتها للأسرة كل مجموعة تحتوي على عدد من السلع الهامة المكونة لها. وقد بلغ عدد السلع لكافة المجموعات 707 سلعة وخدمة. تشمل المجموعات من (1-21) جميع السلع الخاصة بالطعام والشراب والدخان. تشمل المجموعة 22 جميع السلع التي يتم استهلاكها من الإنتاج البيتي. المجموعات من (23-45) احتوت جميع السلع عدا الطعام والشراب والدخان. بينما المجموعات (50-54) فقد احتوت جميع السلع المعمرة وتم الحصول على بياناتها بإسناد زمني مختلف بحيث تكون ممثلة للإنفاق عليها لمدة عام كامل.

3.4

دفتر التسجيل:

يحتوي دفتر التسجيل على تعليمات وأمثلة على كيفية التسجيل. تم تقسيم صفحات الدفتر إلى عدة أعمدة وهي:

- نقدي: إن كانت السلعة نقداً، وعيني: إن كانت السلعة من الإنتاج الذاتي.
- اسم السلعة أو الخدمة.
- وحدة القياس (كيلو، لتر، عدد، ..الخ).
- الكمية.
- القيمة.
- رمز العملة (شيكل، دينار، دولار).

تم طباعة صفحات دفتر التسجيل بألوان مختلفة لكافة أسابيع الشهر، ويوجد في أسفل كل صفحة شعار يحث الأسرة على المشاركة. وفيما يلي مجموعة من القواعد التي توضح ماهية الأمور الواجب تسجيلها:

- الإنفاق النقدي عند الشراء.
- المشتريات بالدين عند الشراء.
- الهدايا المقدمة نقداً، عند تقديمها.
- الفوائد عند الدفع.
- الأغذية والسلع المنتجة ذاتياً عند استهلاكها.
- الحطب الذي يتم جمعه عندما يجمع (وكذلك جفت الزيتون).
- أغذية وبضائع من مشروع تجاري عندما يتم استهلاكها.
- البضائع الواردة كأجر أو أجر جزئي من رب العمل عند تلقيها.

4.4 العينة والإطار:

1.4.4 مجتمع الدراسة:

ينكون مجتمع الدراسة من جميع الأسر التي تقطن في الضفة الغربية وقطاع غزة، وقد تم استثناء الأسر الجماعية ومسكن الطلاب والعمال والبدو الرحل.

2.4.4 إطار العينة:

في ظل عدم إجراء تعداد عام للسكان منذ عام 1967، تمثلت المهمة الأساسية فيما يتعلق ببناء العينة الشاملة في إعداد إطار مؤلف من وحدات جغرافية (خلايا) مناسبة تغطي البلاد بأكملها. وقد تم استخدام مثل هذه الوحدات كوحدات معاينة أولية في المرحلة الأولى من عملية اختيار العينة.

أما بالنسبة للمرحلة الثانية، فقد تم إعداد قوائم لجميع وحدات المعاينة الأولية في الميدان على مستوى الأسرة مما وفر إطاراً للمعاينة يجري من خلاله اختيار الأسر. حيث تم إجراء حصر شامل لجميع الأسر في الخلايا المختارة، وقد تم ذلك على مرحلتين هما:

المرحلة الأولى:

إعداد قوائم بالأسر لـ (320) خلية تكفي للدورات الثمانية الأولى، جرى من خلالها سحب عينة عشوائية منتظمة. وقد تم حصر الأسر في هذه الخلايا في شهري آب وأيلول من عام 1995.

المرحلة الثانية:

إعداد قوائم للخلايا المتبقية (160) خلية للدورات الأربعة الأخيرة، وقد تم ذلك في شهر كانون الثاني 1996، على أن يتم تحديث هذه القوائم في بداية كل شهر من أشهر المسح. وفيما يلي المتغيرات التي تم جمعها خلال نشاط إعداد القوائم لكل خلية:

1. رقم المبنى.
2. عنوان ووصف المبنى.
3. رقم المسكن.
4. رقم الأسرة.
5. اسم رب الأسرة.
6. عدد أفراد الأسرة (ذكور/ إناث).

تم كتابة رقم المبنى على الخريطة، كذلك قام طاقم إعداد القوائم بكتابة رقم المبنى وأرقام المساكن على المدخل الرئيسي للمبنى ومن ثم تم إدخال هذه البيانات إلى الحاسوب وتم حوسبتها لتسهيل الاختيار النهائي لعينة الأسر.

3.4.4 تصميم العينة:

لقد تم توزيع العينة إلى طبقات باستخدام أربعة مستويات:

- توزيع العينة إلى طبقات حسب اللواء.
- توزيع العينة إلى طبقات حسب نوع التجمع السكاني. والذي يشمل:
أ. بلديات ب. قرى ج. مخيمات لاجئين.
- توزيع العينة إلى طبقات حسب حجم التجمع السكاني.
- توزيع العينة إلى طبقات حسب البيانات التعريفية الخاصة بالخلايا ضمن التجمع السكاني.

حجم العينة:

بلغ حجم العينة 4,800 أسرة، مع أخذ حالات عدم التجاوب وما ينتج عنها من فقدان للمعلومات بعين الاعتبار. يعتبر مثل هذا الحجم كافياً لتوفير تقديرات حول الخصائص الرئيسية لإنفاق واستهلاك الأسرة على المستوى القومي وعلى مستوى مجالات بحث رئيسية ومجتمعات فرعية. علاوة على ما سبق، يفضل عادة استخدام حجم أكبر للعينة للحصول على تحليل مفصل للبيانات وعرض النتائج بشكل أكثر تفصيلاً إلا أن فرص الاختيار تبقى محدودة لأسباب عملية تتعلق بالتكاليف وضبط الجودة والملائمة.

4.4.4 معدلات التجاوب:

تم اختيار (4,893) أسرة ممثلة للضفة الغربية وقطاع غزة، حيث بلغ عدد الأسر في الضفة الغربية (3,490) أسرة وفي قطاع غزة (1,403) أسرة.

بعد استكمال الزيارة الأخيرة لأسر العينة خلال سنة المسح كانت حصيلة الاستمارات كالتالي:

النوع	عدد الاستمارات غير المستوفاة			عدد الاستمارات		
	الانتقال	السفر	الرفض	المستوفاة	غير مأهول	الكلية
جنين	-	12	3	416	8	440
طولكرم	1	6	5	355	3	370
قلقيلية	-	1	4	152	4	161
نابلس	3	6	8	495	5	520
رام الله	1	19	23	468	13	529
أريحا	-	2	2	60	1	66
القدس	1	8	50	328	17	409
بيت لحم	-	2	6	252	6	268
الخليل	1	9	19	687	11	727
غزة	2	21	22	1,335	19	1,403
المجموع	9	86	142	4,548	87	4,893

* هذه البيانات تمثل أسر العينة الفعلية قبل ادخال الأوزان عليها

بعد استبعاد الحالات غير المأهولة أصبحت عينة المسح (4,806) أسرة، منها (3,422) في الضفة الغربية، (1,384) في قطاع غزة. ولقد بلغ عدد الأسر التي تم استيفاء بياناتها (4,548) أسرة، منها (3,213) أسرة في الضفة الغربية، (1,335) أسرة في قطاع غزة. وعلية كانت نسب عدم التجاوب كالتالي:

قطاع غزة	الضفة الغربية	الأراضي الفلسطينية	
(%3.7)	(%6.5)	(%5.7)	عدم التجاوب
1.7	3.8	3.1	الرفض
1.7	2.2	2.1	غير مكتمل*
0.3	0.5	0.5	أخرى

* غير المكتمل: يشمل حالات الانتقال والسفر.

وقد جرى تعديل حالات الرفض وحالات عدم التجاوب على مستوى الأسرة وذلك من خلال تصحيح وتعديل الأوزان على مستوى الخلية.

5.4 التجربة القبلية:

هدفت التجربة القبلية إلى اختبار شامل لأدوات المسح (استمارة المسح، دفتر التسجيل، كتيب التدريب... الخ)، آلية العمل الميداني، معالجة البيانات، الجدول الزمني لنشاطات المسح والتقديرات الموضوعية للتكاليف.

تم تنفيذ التجربة القبلية في الضفة الغربية في الفترة 1995/5/3 ولغاية 1995/5/18 وقد شملت التجربة 96 أسرة خاصة، وكانت نسبة التجاوب 93%. وتم تنفيذ التجربة القبلية في قطاع غزة في وقت متأخر (بسبب الإغلاق) في الفترة من 1995/5/24 ولغاية 1995/6/13، وقد شملت التجربة 24 أسرة خاصة، وكانت نسبة التجاوب 100%.

تم تقييم التجربة القبلية لمرحلة العمل الميداني بالاعتماد على ملاحظات الباحثات خلال جلسة استخلاص معلومات بالإضافة إلى تقارير الباحثات والمشرفين وكذلك الزيارات الميدانية التي قام بها منسق المشروع ومنسق العمل الميداني.

وقد قمنا بالتعديلات المناسبة على المشروع مستفيدين مما تعلمناه من التجربة القبلية.

6.4 العمليات الميدانية:

1.6.4 تدريب فريق العمل الميداني:

تضافرت جهود إدارة المسح وقسم تنمية القوى البشرية وقسم العمل الميداني وغيرهم من أعضاء اللجنة الفنية للمشروع بإعداد، تحضير، وتنفيذ تدريب فريق العمل الميداني لمشروع مسح إنفاق واستهلاك الأسرة لكل من التجربة القبلية والمسح الرئيسي. وقد قسمت مناطق التدريب إلى منطقتين، الأولى في الضفة الغربية حيث تم التدريب في مدينة رام الله والثانية في قطاع غزة حيث تم التدريب في مدينة غزة.

هذا وقد اعد كتيب تدريب التجربة القبلية وتم تطويره وتعديله للتدريب الرئيسي ليتناسب مع التعديلات الناتجة عن التجربة القبلية.

بعد انتهاء التجربة القبلية تم جمع كافة الملاحظات سواء كانت الخاصة بكتيب التدريب، التمارين، المواضيع، الأوقات المخصصة لكل موضوع، قدرة المدربين وتعديلات في الاستمارة نفسها. وتم إجراء التعديلات المناسبة لمادة التدريب بناء على نتائج التجربة القبلية وتحضير العديد من التمارين وإعداد أوراق شفافة (Transparencies) لعرضها على المسقاط (Projector) حيث خصص لكل موضوع عدد من الأوراق تحتوي على النقاط الهامة ليتم التركيز عليها.

برنامج التدريب:

التدريب الرئيسي لفريق العمل الميداني/ رام الله

المشرفين	الباحثين	التاريخ	المدة	عدد المتدربين	مكان التدريب
1995/9/26	1995/9/25 - 16		9 أيام عمل	60 متدرب من مختلف مناطق الضفة الغربية	رام الله
يوم عمل				10 متدربين	
رام الله					

التدريب الرئيسي لفريق العمل الميداني/ غزة

المشرفين	الباحثين	التاريخ	المدة	عدد المتدربين	مكان التدريب
1995/9/14	1995/9/13- 4		9 أيام عمل	25 متدرب	مدينة غزة
يوم عمل				5 متدربين	
غزة					

محتوى مادة تدريب فريق العمل الميداني:

تكونت مادة التدريب من محاضرات صافية بالإضافة إلى تدريب عملي في الميدان. بالنسبة للمحاضرات الصافية، نستطيع تقسيمها إلى قسمين رئيسيين، الأول يناقش مواضيع عامة خاصة بالبحوث بشكل عام مثل تصميم المسوحات الإحصائية، العينة والوصول إلى الأسرة المختارة، إجراء المقابلات، مهام واجبات فريق العمل الميداني، بالإضافة إلى إدارة العمل الميداني. أما القسم الثاني والخاص بمسح إنفاق واستهلاك الأسرة فقد ناقش أهداف المسح بالإضافة إلى شروحا مستفيضة وتمارين عديدة على الاستمارة وبيان طريقة استيفاء كل أقسامها.

محتوى مادة تدريب المشرفين:

تم تدريب المشرفين على عدة مواضيع أهمها، التعامل الصحيح مع النماذج وكيفية معالجة المشاكل الميدانية بالإضافة إلى بيان مهام المشرفة والباحثة.

2.6.4 تنظيم وإدارة العمل الميداني

تعتبر مرحلة العمل الميداني في أي مسح من المراحل الأساسية للحصول على نتائج دقيقة. ومسح إنفاق واستهلاك الأسرة من المسوحات الهامة والأساسية حيث يبني على نتائجه العديد من الخطط والسياسات القومية لما يحوي من مؤشرات لا غنى عن وجودها في أي مجتمع.

يتكون طاقم العمل الميداني من 9 فرق ميدانية، حسب الوظائف التالية:

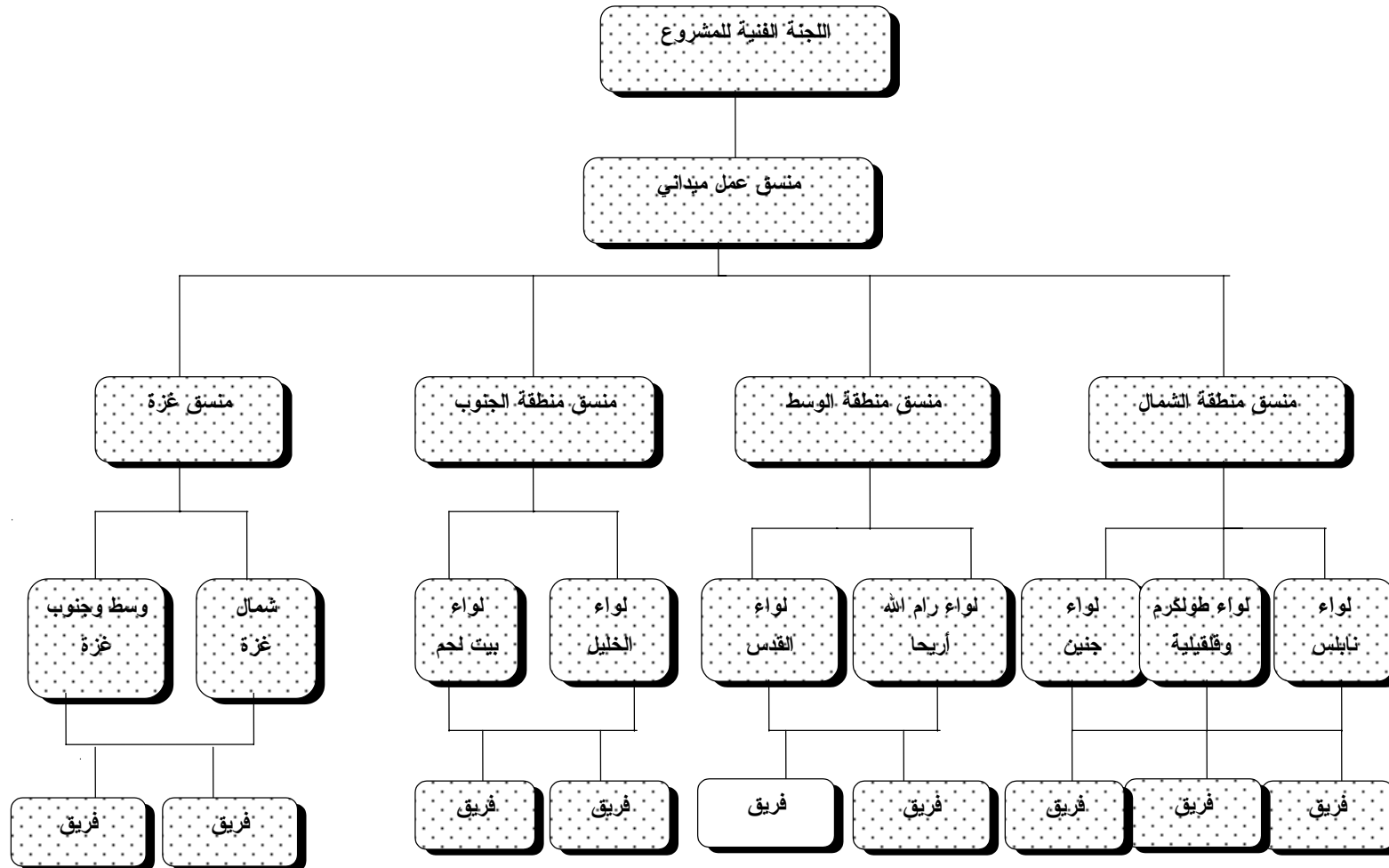
40	باحثة ميدانية
9	مشرفين
9	مدققين
3	منسقي مناطق
1	منسق عمل ميداني

• تم توزيع العمل الميداني على المشتغلين حسب مكان سكنهم، وتم تجهيز مكاتب لوائية لتكون مركز تجمع لكل فريق، لتسهيل تنقل أفراد الفريق ما أمكن، وتم تزويد الفرق بمستلزمات العمل، وأهمها: هويات شخصية، خرائط جغرافية، رسائل موجهة من رئيس الدائرة إلى أرباب الأسر، استمارات المسح، دفاتر التسجيل، شنط، آلات حاسبة، نماذج تقارير الإنتاج، قرطاسيه، وغير ذلك من لوازم المشروع.

• تم اختيار الباحثين من أعضاء فريق العمل الميداني من الإناث لأسباب جوهرية، وذلك لحاجة المسح إلى تردد منتظم على أسر العينة لمدة خمسة أسابيع تقريباً، والوضع الاجتماعي لا يتقبل تردد الشاب على المنزل باستمرار أثناء غياب رب الأسرة عن المنزل.

• بلغ عدد الزيارات التي قامت بها الباحثة الميدانية لأسر العينة خلال شهر التسجيل (دورة المسح) ما بين 120-150 زيارة ميدانية، كما بلغ عدد الزيارات التي قام بها المشرف الميداني خلال شهر التسجيل ما بين 65-70 زيارة ميدانية.

هيكلية طاقم العمل الميداني



• تم تنفيذ خطة لجميع مناطق الفريق لزيارة أسر العينة عدة مرات، ويعتمد عدد هذه الزيارات على مدى تعاون الأسر من ناحية وعلى وجود شخص قادر على تولي مهمة التسجيل لدى الأسرة من ناحية أخرى. وكانت الزيارات على النحو التالي:

- زيارة استكشافية لتحديد مكان الخلايا (مناطق العد) على الطبيعة حسب الخرائط التي تم تسليمها، ويقوم بهذه الزيارة الباحثة الميدانية بمرافقة المشرف. ويتم ذلك قبل إجراء مقابلة الزيارة الأولى.
- مقابلة الزيارة الأولى: تقوم الباحثة الميدانية بهذه الزيارة خلال أسبوع قبل بداية الدورة، ويتم في هذه الزيارة:

- أ. التعريف بالنفس وبالمسح.
- ب. تسليم الأسرة رسالة موجهة من رئيس الدائرة إلى رب الأسرة.
- ج. تسليم الأسرة دفتر التسجيل.
- د. استيفاء أسئلة الزيارة الأولى، والتي تتضمن: بيانات تعريفية للأسرة، بيانات ديمغرافية واقتصادية لجميع أفراد الأسرة، ملكية الأسرة للسلع المعمرة، ملكية الأسرة للأرض ووسائل توليد الدخل، خصائص المسكن الذي تعيش فيه الأسرة وغير ذلك من البيانات.

- هـ. الاتفاق مع الأسرة على برنامج زيارة الباحثة للأسرة خلال شهر التسجيل.
- زيارة تفقدية (اختبارية): تقوم الباحثة بزيارة الأسرة بعد يومين أو ثلاثة أيام من بداية الشهر لفحص عملية التسجيل لمعرفة إذا ما تمكنت الأسرة من القيام بالتسجيل، وقد تم التركيز على الأسر التي تحتاج إلى مساعدة مثل الأسر الأمية.
- عمليات النقل الأسبوعي: تقوم الباحثة الميدانية بسحب أوراق التسجيل من دفتر التسجيل في نهاية كل أسبوع وتقوم بترميز السلع والخدمات حسب التصنيف في قائمة السلع ثم يتم تجميع المصروفات حسب كل بند ورصدها في الأسبوع المخصص لها في الاستمارة الرئيسية.
- مقابلة الزيارة الأخيرة: تقوم الباحثة في نهاية الشهر باستيفاء أسئلة الزيارة الأخيرة، المتضمنة أسئلة السلع المعمرة التي تم شراؤها خلال الشهور 12 الماضية، وكذلك أسئلة الدخل الشهري والسنوي للأسرة، ويتم أيضاً في هذه الزيارة تقديم شهادة شكر وتقدير للأسر على تعاونها مع الباحثات خلال فترة التسجيل.

- من أجل توحيد المفاهيم لدى جميع المشتغلين تم وضع برنامج اجتماعات طاقم العمل الميداني كما يلي:
- اجتماع شهري لجميع المشتغلين مع مدير المشروع، يتم فيه مناقشة جميع المسائل، ورد على جميع الاستفسارات وسماع الملاحظات المتعلقة بسير العمل بشكل مباشر.
 - اجتماع أسبوعي لمنسقي العمل الميداني مع مدير المشروع.
 - على ضوء هذه الاجتماعات يتم صياغة تعميم يضاف إلى دليل فريق العمل الميداني.

3.6.4 المراجعة والتدقيق الميداني والمكتبي:

لكي يتم التحقق من دقة البيانات الواردة بالاستمارة قبل إدخالها إلى الحاسوب. فقد تم وضع قواعد للمراجعة الشكلية والفنية لضمان مراجعة الاستمارة وتدقيقها بالشكل الصحيح.

تمت عملية التدقيق في مكاتب الدائرة الميدانية، وقد اتبعت الآلية التالية في عملية التدقيق:

- تدقيق أولي للبيانات من قبل الباحثة عند سحب أوراق السجل من الأسر والتي تتم أسبوعياً.
- بعد مراجعة البيانات وسحب أوراق السجل تقوم الباحثة بعملية تصنيف السلع وترميزها ومن ثم نقلها على الاستمارة بشكل أسبوعي.
- يقوم مدقق مكتبي بمراجعة عملية التجميع والترميز والنقل بشكل تفصيلي للتأكد من أن الباحثة قامت بعملها بشكل دقيق. كما يقوم المدقق بمراجعة البيانات الواردة في الاستمارة للتأكد من صحة ومنطقية هذه البيانات لكي يتم معالجتها ميدانياً.
- بعد وصول الاستمارات إلى المكتب الرئيسي تتم عملية تسلسل الاستمارات حسب اللواء والتجمع والخلية لكل دورة. كما يتم مراجعة الاستمارات بشكل انتقائي للتأكد من منطقية البيانات وبعض الأخطاء الناتجة عن عملية النقل.
- بعد عملية الإدخال يتم إجراء عملية تدقيق للقرارات الصادرة من قبل أنظمة المعلومات بمقارنتها مع الاستمارة لتفادي أخطاء الإدخال.

7.4 معالجة البيانات:

تمت حوسبة البيانات باستخدام نظام (ORACLE)، وقد جرى تنظيم عملية إدخال البيانات في عدد من الملفات، وهذه الملفات عبارة عن الأجزاء الرئيسية للاستمارة. وفيما يلي وصف لملفات الإدخال المستخدمة:

البيانات التعريفية:

وهي مجموعة الحقول التعريفية لكل البيانات لجميع أقسام الاستمارة وتكرر في جميع الملفات، وهي رقم المفتاح في الملفات المختلفة. ويحتوي هذا الملف على البيانات الخاصة برمز الطبقة، رمز التجمع السكاني، رقم الخلية، رقم الأسرة في عينة الخلية، شهر التسجيل.

بيانات أفراد الأسرة:

يحتوي هذا الملف على البيانات التفصيلية الخاصة بكل فرد من أفراد الأسرة حسب العلاقة برب الأسرة، الجنس (النوع)، العمر بالسنوات الكاملة، الحالة الزوجية، الحالة التعليمية، مكان العمل الرئيسي، الحالة العملية الرئيسية وعدد أشهر العمل خلال السنة الأخيرة.

تملك الأسرة:

يحتوي هذا الملف على جميع البيانات الخاصة بتملك الأسرة للسلع المعمرة ووسائل توليد الدخل.

مصرفات الأسرة:

يتم في هذا الملف تخزين جميع مصرفات الأسرة خلال شهر المسح باستثناء مصرفات الأسر على السلع المعمرة التي يتم الحصول على بياناتها خلال السنة الأخيرة، ويحتوي هذا الملف على رقم السلعة، القيمة والعملية.

دخل الأسرة:

يحتوي هذا الملف على بيانات الدخل الشهري والسنوي للأسرة. كما يحتوي على الأسئلة الخاصة بالسلع المعمرة التي قام الفرد ببيعها خلال السنة الماضية. وكما يحتوي على الأسئلة الخاصة بالمساعدات العينية والنقدية التي تلقتها الأسرة خلال الشهور 12 الماضية.

ملخص الاستثمار:

يحتوي هذا الملف على ملخص بيانات الاستثمار، أي إجمالي ما أنفقته الأسرة على السلع والخدمات.

وقد روعي عند تصميم برنامج الإدخال المستخدم وضع علاقات لبيانات الاستثمار Validation وذلك لاكتشاف الأخطاء التي مرت على الباحثة والمدقق المكتبي.

الفصل الخامس

مصادقية البيانات

يتم التعامل مع دقة البيانات على أنها تمثل اقرب تقدير إلى القيمة الدقيقة أو الحقيقية. والقيمة الحقيقية التي تكون بشكل عام غير معروفة هي القيمة التي يتم الحصول عليها إذا ما تم جمع البيانات وتمت معالجتها دون أي خطأ فيما يتعلق بكافة الوحدات المكونة للمجتمع الإحصائي ويعرف الخطأ في تقديرات مسح معين على انه الفرق بين التقدير والقيمة الحقيقية للكمية التي تم تقديرها. ويمكن تقسيم الخطأ في هذا المضمار إلى نوعين:

1. الأخطاء الإحصائية

هي الأخطاء الناتجة عن دراسة جزء (عينة) من المجتمع وليس كل وحدات المجتمع، وبما أن مسح إنفاق واستهلاك الأسرة يتم إجراءه بالعينة فلا بد من وجود أخطاء إحصائية، وللتقليل من الأخطاء الإحصائية لا بد من استخدام عينة احتمالية ذات تصميم ملائم لحساب الأخطاء على الدوام وهذا يعني أن يوجد لكل وحدة في المجتمع فرصة اختيار في العينة. وسوف يتم التطرق بالتفصيل لهذه الأخطاء في التقرير النهائي.

2. الأخطاء غير الإحصائية

الأخطاء غير الإحصائية في هذا المسح كانت ناتجة من خصوصية هذا المسح واعتبار عدد كبير من الأسر انه تدخل في أدق تفاصيل الحياة الشخصية لهذه الأسر وبالتالي كان هناك حالات رفض تم التصدي لها في إيجاد وسائل لإقناع هذه الأسر بالاستجابة وتقليل حالات الرفض ما أمكن وقد تم تدريب طاقم العمل الميداني على جميع الوسائل الممكنة لمواجهة هذه الإشكاليات وكذلك تم معالجة حالات الرفض التي لم تتعدى (3.1%) باستخدام الأوزان، ومن أمثلة الأخطاء غير الإحصائية:

- عدم تواجد بعض الأسر في المساكن خلال النهار لارتباطها بالعمل خارج المنزل
- السفر أو الانتقال من المسكن أثناء المسح (شهر التسجيل)
- اعتقاد بعض الأسر أن المسح مرتبط بالمساعدات الاجتماعية أو الضرائب
- تركيز بعض الأسر على المصاريف الكبيرة وإهمال المصاريف الصغيرة لعدم أهميتها في نظرهم
- عدم التمكن من الوصول أحيانا إلى بعض أسر العينة أثناء الإغلاقات العسكرية.

وسوف يتم التعرض بالتفصيل للأخطاء غير الإحصائية عند كتابة التقرير النهائي.

الجداول

Tables

- *NIS, JD and US\$ were used in recording the value of commodities and Services. The average exchange rate was as follows:*

• تم استخدام الشيكال الإسرائيلي، الدينار الأردني والدولار الأمريكي في تسجيل قيم السلع والخدمات، وقد بلغ سعر الصرف على النحو التالي:

The Average Exchange Rate in سعر الصرف بالنسبة للشيكال New Israeli Shekel (NIS)			
Month	الدولار الأمريكي (US\$)	الدينار الأردني (JD)	الشهر
October, 1995	3.00	4.20	تشرين أول، 1995
November, 1995	3.10	4.30	تشرين ثاني، 1995
December, 1995	3.10	4.30	كانون أول، 1995
January, 1996	3.11	4.37	كانون ثان، 1996
February, 1996	3.11	4.37	شباط، 1996
March, 1996	3.11	4.35	آذار، 1996
April, 1996	3.14	4.39	نيسان، 1996
May, 1996	3.24	4.52	أيار، 1996
June, 1996	3.28	4.60	حزيران، 1996
July, 1996	3.24	4.56	تموز، 1996
August, 1996	3.22	4.47	آب، 1996
September, 1996	3.18	4.45	أيلول، 1996

جدول 1: توزيع أسر وأفراد العينة حسب المتغيرات المختارة

Table 1: Distribution of the Households and Individuals by Selected Variables

Selected Variables	متوسط حجم الاسرة Average Household Size	عدد أفراد العينة Number of Individuals in the Sample	عدد أسر العينة Number of Households in the Sample	المتغيرات
Palestinian Territories	6.9	31229	4500	الاراضي الفلسطينية
WB-Total Governorates	6.5	20915	3203	مجموع محافظات الضفة الغربية
WB-North Governorates	6.2	8544	1376	محافظات شمال الضفة
WB-Middle Governorates	6.3	5745	909	محافظات وسط الضفة
WB-South Governorates	7.2	6626	918	محافظات جنوب الضفة
Gaza Governorates	8.0	10314	1297	محافظات غزة
Locality				التجمع السكاني
City	6.8	11965	1768	مدينة
Village	7.0	14342	2064	قرية
Refugee camp	7.4	4923	668	مخيم لاجئين
Main Source of Income				المصدر الرئيسي للدخل
Household business	7.4	9304	1258	مشاريع للأسرة
Wages and salaries	7.0	10944	1574	أجور ورواتب
Remittances in cash/others	6.6	10981	1668	تحويلات نقدية/مصادر أخرى
Dependency Rate				معدل الاعالة
2 and more	7.2	9375	1305	2 فأكثر
1 - 1.99	7.0	9412	1344	1.99-1
Less than 1	6.7	12442	1851	أقل من 1
Household Size				حجم الاسرة
1-3 persons	2.3	1691	752	3-1 أشخاص
4-5 persons	4.5	4282	946	5-4 أشخاص
6-7 persons	6.4	6712	1044	7-6 أشخاص
8-9 persons	8.4	7030	833	9-8 أشخاص
10 or more persons	12.5	11514	925	10 أشخاص فأكثر
Level of Living				مستوى المعيشة
Better-off "less than 30%"	5.9	5195	879	مستوى أفضل " أقل من 30%"
Middle category "30-44%"	7.0	13708	1948	مستوى متوسط " 30-44%"
Worse-off "45-100%"	7.4	12326	1673	مستوى أقل " 45-100%"

Level of Living = Food consumption ÷ Total consumption

مستوى المعيشة = استهلاك الطعام ÷ الاستهلاك الكلي

جدول 2: توزيع الاسر حسب حجم الاسرة وبعض المتغيرات
Table 2: Distribution of the Households by Household Size and Selected Variables
 Percent نسبة

Selected Variables	Household Size حجم الاسرة						عدد أسر العينة Number of Households in the Sample	المتغيرات
	المجموع Total	+10	9-8	7-6	5-4	3-1		
Palestinian Territories	100	20.54	18.52	23.20	21.03	16.71	4500	الاراضي الفلسطينية
West Bank Governorates	100	17.09	17.44	23.50	23.56	18.41	3203	مجموع محافظات الضفة الغربية
WB-North Governorates	100	13.32	18.27	23.79	25.20	19.43	1376	محافظات شمال الضفة الغربية
WB-Middle Governorates	100	15.49	16.09	25.28	22.48	20.65	909	محافظات وسط الضفة الغربية
WB-South Governorates	100	24.32	17.54	21.31	22.17	14.66	918	محافظات جنوب الضفة الغربية
Gaza Governorates	100	29.08	21.18	22.45	14.78	12.51	1297	محافظات غزة
Locality								التجمع السكاني
City	100	18.98	17.13	24.63	22.58	16.68	1768	مدينة
Village	100	21.24	18.38	21.73	21.46	17.20	2064	قرية
Refugee camp	100	22.52	22.63	23.96	15.61	15.28	668	مخيم لاجئين
Main Source of Income								المصدر الرئيسي للدخل
Household business	100	23.28	18.96	24.27	20.86	12.63	1258	مشاريع للأسرة
Wages and Salaries	100	19.18	18.99	24.11	23.90	13.82	1573	أجور ورواتب
Remittances in cash/others	100	19.77	17.70	21.55	18.47	22.52	1668	تحويلات نقدية / مصادر أخرى
Dependency Rate								معدل الاعالة
2 and more	100	16.34	25.39	44.27	1.82	12.17	1305	2 فأكثر
1 - 1.99	100	23.10	13.48	10.29	46.94	6.19	1344	1-1.99
Less than 1	100	21.64	17.33	17.72	15.75	27.55	1851	أقل من 1
Level of Living								مستوى المعيشة
Better-off "less than 30%"	100	12.96	13.22	23.37	25.34	25.11	879	مستوى أفضل " أقل من 30%"
Middle category "30-44%"	100	19.51	19.38	25.26	22.36	13.49	1948	مستوى متوسط " 30-44%"
Worse-off "45-100%"	100	25.73	20.29	20.71	17.22	16.05	1673	مستوى أقل " 45-100%"

Level of Living = Food consumption ÷ Total consumption

مستوى المعيشة = استهلاك الطعام ÷ الاستهلاك الكلي

جدول 3: توزيع الاسر حسب المصدر الرئيسي للدخل وبعض المتغيرات
Table 3: Distribution of Households by Main Source of Income and Selected Variables
 نسبة Percent

Selected Variables	المصدر الرئيسي للدخل				عدد أسر العينة Number of Households in the Sample	المتغيرات
	المجموع Total	تحويلات نقدية / ومصادر أخرى Remittances in cash and others	أجور ورواتب Wages and salaries	مشاريع للأسرة Household business		
Palestinian Territories	100	37.08	34.97	27.95	4500	الاراضي الفلسطينية
West Bank Governorates	100	39.80	31.47	28.73	3203	مجموع محافظات الضفة الغربية
WB-North Governorates	100	38.25	29.21	32.54	1376	محافظات شمال الضفة الغربية
WB-Middle Governorates	100	44.11	34.10	21.79	909	محافظات وسط الضفة الغربية
WB-South Governorates	100	37.86	32.25	29.89	918	محافظات جنوب الضفة الغربية
Gaza Governorates	100	30.34	43.63	26.03	1297	محافظات غزة
Locality						التجمع السكاني
City	100	27.01	39.90	33.09	1768	مدينة
Village	100	46.07	27.27	26.66	2064	قرية
Refugee camp	100	35.94	45.71	18.35	668	مخيم لاجئين
Dependency Rate						معدل الاعالة
2 and more	100	42.50	31.28	26.22	1305	2 فأكثر
1 - 1.99	100	35.84	36.10	28.07	1344	1.99-1
Less than 1	100	34.16	36.75	29.09	1851	أقل من 1
Household Size						حجم الاسرة
1-3 persons	100	49.96	28.91	21.13	752	3-1 أشخاص
4-5 persons	100	32.56	39.71	27.73	946	5-4 أشخاص
6-7 persons	100	34.44	36.32	29.24	1044	7-6 أشخاص
8-9 persons	100	35.43	35.95	28.62	833	9-8 أشخاص
10 or more persons	100	35.69	32.63	31.68	925	10 أشخاص فأكثر
Level of Living						مستوى المعيشة
Better-off "less than 30%"	100	34.29	38.84	26.87	879	مستوى أفضل " أقل من 30%"
Middle category "30-44%"	100	34.72	37.36	27.92	1948	مستوى متوسط " 30-44%"
Worse-off "45-100%"	100	41.28	30.16	28.56	1673	مستوى أقل " 45-100%"

Level of Living = Food consumption ÷ Total consumption

مستوى المعيشة = استهلاك الطعام ÷ الاستهلاك الكلي

جدول 4: متوسط انفاق واستهلاك الاسرة الشهري بالدينار حسب مجموعات الانفاق والاستهلاك، المنطقة الجغرافية والتجمع السكاني

Table 4: Average Household's Monthly Expenditure and Consumption (in JD) by Expenditure and Consumption Groups, Region and Locality

Commodities and Services	الأراضي الفلسطينية		التجمع السكاني		محافظة غزة	WB-Governorates			محافظة الضفة	مجموعات السلع والخدمات
	البلديات	مخيم	قرية	مدينة	Gaza Governorates	المجموع Total	جنوب South	وسط Middle	شمال North	
Number of Households in the Sample	4500	668	2064	1768	1297	3203	918	909	1376	عدد أسر العينة
Food cash expenditure	229.34	199.88	233.29	235.84	194.31	243.50	248.90	279.77	215.98	الانفاق النقدي على مجموعات الطعام
Bread and cereals	42.64	39.61	44.58	41.52	40.17	43.64	47.39	46.67	39.13	الخبز والحبوب
Meat and poultry	55.85	39.52	60.47	56.62	38.07	63.04	66.88	74.90	52.65	اللحوم والدواجن
Fish and sea products	4.27	5.69	3.67	4.42	5.97	3.58	4.17	3.96	2.93	الاسماك ومنتجات البحر
Dairy products and eggs	19.57	16.03	19.07	21.50	13.32	22.10	20.31	28.43	19.12	الالبان ومنتجات الالبان والبيض
Oils and fats	10.31	11.16	8.72	11.84	11.28	9.91	11.18	8.50	10.00	الزيوت والدهون
Fruits and nuts	21.66	19.70	20.02	24.30	20.46	22.14	21.33	26.44	19.84	الفواكه والمكسرات
Vegetables, legumes and tubers	30.00	27.80	31.20	29.42	26.33	31.48	33.35	34.00	28.58	الخضراوات والبقوليات والدرنيات
Sugar and confectionery	14.23	13.93	14.81	13.67	13.58	14.49	15.15	16.28	12.87	السكر والمنتجات السكرية
Non-alcohol beverages	10.74	8.00	11.74	10.61	7.44	12.08	10.54	15.40	10.93	المشروبات غير الكحولية
Salt, spices and other food	10.14	9.69	10.21	10.24	9.68	10.33	9.51	11.67	10.00	الملح والتوابل وأطعمة أخرى
Take away food and meals in restaurant	9.93	8.75	8.80	11.70	8.01	10.71	9.09	13.52	9.93	وجبات جاهزة من خارج المنزل / داخل المطعم
Own produced food in kind consumed or given away	10.15	2.09	18.17	3.89	3.44	12.89	12.82	11.59	13.81	مجموعات الطعام المنتجة ذاتياً مستهلكة أو مهداة
TOTAL FOOD CONSUMPTION	239.49	201.97	251.46	239.73	197.75	256.39	261.72	291.36	229.79	الاستهلاك الكلي من الطعام
Non-food cash expenditure	363.12	288.12	356.90	398.75	308.47	385.21	333.27	480.40	357.10	الانفاق النقدي على غير الطعام
Clothing and footwear	50.06	37.44	49.61	55.35	39.74	54.23	50.12	65.57	49.49	الملابس والاحذية
Housing	39.36	29.26	36.38	46.67	34.49	41.34	36.59	56.96	34.18	المسكن
Furniture and utensils	31.07	26.84	28.68	35.45	26.71	32.83	27.81	42.36	29.89	الاثاث والادوات المنزلية
Household operations	8.30	8.30	8.00	8.67	7.59	8.59	8.12	10.37	7.74	لوازم واعمال منزلية
Medical care	20.60	13.51	23.26	20.16	13.86	23.32	27.22	22.57	21.22	الرعاية الطبية

جدول 4-تابع: متوسط انفاق واستهلاك الاسرة الشهري بالدينار حسب مجموعات الانفاق والاستهلاك، المنطقة الجغرافية والتجمع السكاني

Table 4-cont.: Average Household's Monthly Expenditure and Consumption (in JD) by Expenditure and Consumption Groups, Region and Locality

Commodities and Services	التجمع السكاني				محافظة غزة Gaza Governorates	WB-Governorates				مجموعات السلع والخدمات
	الأراضي الفلسطينية Palestinian Territories	Localities مخيم Camp	قرية Village	مدينة City		المجموع Total	جنوب South	وسط Middle	شمال North	
Number of Households in the Sample	4500	668	2064	1768	1297	3203	918	909	1376	عدد أسر العينة
Transport and communications	63.97	44.24	70.57	63.73	45.78	71.33	64.65	90.93	62.85	وسائل النقل والاتصالات
Education	20.41	15.95	20.59	21.89	14.60	22.76	20.61	33.41	17.17	التعليم
Recreation	18.47	14.82	15.11	23.78	25.26	15.73	10.69	17.45	17.95	النشاطات الترفيهية والثقافية
Personal care	13.06	10.73	12.22	14.92	9.87	14.35	13.99	17.83	12.30	العناية الشخصية
Tobacco	25.46	23.28	26.31	25.29	21.15	27.20	24.86	28.78	27.73	التبغ والسجائر
Alcohol beverages	0.34	0.30	0.31	0.39	0.15	0.41	0.36	0.43	0.44	المشروبات الكحولية
Other non-food consumption expenditure	20.55	11.65	23.64	20.30	11.57	24.18	18.22	24.56	27.92	الانفاق على سلع وخدمات أخرى غير الطعام
Remittances in cash given away	19.98	17.68	17.08	24.22	20.90	19.60	13.11	26.99	19.06	التحويلات النقدية المدفوعة
Taxes in cash	2.56	2.44	2.47	2.72	2.85	2.44	1.12	5.24	1.48	ضرائب
Other cash non-consumption expenditure	28.93	31.68	22.67	35.21	33.95	26.90	15.80	36.95	27.68	نفقات غير استهلاكية أخرى
Own produced non-food in kind consumed or given away	86.78	80.31	74.56	103.50	94.60	83.61	78.70	112.61	67.74	السلع والخدمات المنتجة ذاتياً مستهلكة أو مهداة من غير الطعام
Other than non-food	1.51	0.25	2.62	0.69	0.51	1.91	1.98	0.51	2.78	أخرى من غير الطعام
Imputed rent	85.27	80.06	71.94	102.81	94.09	81.70	76.72	112.10	64.96	الإيجار المقدر
TOTAL NON-FOOD CONSUMPTION	398.43	316.63	389.24	440.10	345.37	419.88	381.94	523.83	376.62	الاستهلاك الكلي من غير الطعام
TOTAL CONSUMPTION	637.92	518.60	640.70	679.83	543.12	676.27	643.66	815.19	606.41	الاستهلاك الكلي
TOTAL EXPENDITURE	592.46	488.00	590.19	634.59	502.78	628.71	582.17	760.17	573.08	الانفاق الكلي

الانفاق = قيمة المشتريات لأغراض معيشية + رسوم، ضرائب، زكاة، صدقات، هدايا نقدية ومدفوعات تحويلية أخرى
الاستهلاك = الانفاق لأغراض معيشية + ما يستهلك من الانتاج الذاتي + القيمة الاجبارية للمساكن الملك

جدول 5: متوسط انفاق واستهلاك الاسرة الشهري بالدينار حسب مجموعات الانفاق والاستهلاك في المحافظات الفلسطينية

Table 5: Average Household's Monthly Expenditure and Consumption (in JD) by Expenditure and Consumption Groups in the Palestinian Governorates

Commodities and Services	المحافظات الفلسطينية								مجموعات السلع والخدمات
	غزة Gaza	بيت لحم Bethlehem	الخليل Hebron	القدس Jerusalem	رام الله/رام الله Ramallah/Jericho	طولكرم/قلقيلية Tulkarm/Qalqilya	نابلس Nablus	جنين Jenin	
Number of Households in the Sample	1297	244	674	366	543	493	479	404	عدد أسر العينة
Food cash expenditure	194.31	278.18	238.26	304.78	262.92	214.60	222.14	210.35	الانفاق النقدي على مجموعات الطعام
Bread and cereals	40.17	50.09	46.41	49.82	44.54	39.29	39.76	38.19	الخبز والحبوب
Meat and poultry	38.07	70.99	65.38	84.41	68.50	53.32	55.25	48.76	للحوم والدواجن
Fish and sea products	5.97	5.05	3.84	4.00	3.94	3.35	2.81	2.56	الاسماك ومنتجات البحر
Dairy products and eggs	13.32	25.02	18.60	32.90	25.42	17.66	22.70	16.66	الالبان ومنتجات الالبان والبيض
Oils and fats	11.28	10.70	11.35	9.38	7.91	8.80	9.23	12.38	الزيوت والدهون
Fruits and nuts	20.46	26.23	19.55	29.82	24.16	18.58	21.43	19.50	الفواكه والمكسرات
Vegetables, legumes and tubers	26.33	34.82	32.81	35.50	32.99	29.81	27.17	28.75	الخضراوات والبقوليات والدرنجات
Sugar and confectionery	13.58	16.80	14.55	15.44	16.85	12.85	12.63	13.18	السكر والمنتجات السكرية
Non-alcohol beverages	7.44	15.16	8.87	16.21	14.85	11.42	10.06	11.35	المشروبات غير الكحولية
Salt, spices and other food	9.68	10.87	9.02	11.87	11.53	9.77	10.44	9.75	الملح والتوابل وأطعمة أخرى
Take away food and meals in restaurant	8.01	12.45	7.88	15.43	12.23	9.75	10.66	9.27	وجبات جاهزة من خارج المنزل/داخل المطعم
Own produced food in kind	3.44	13.53	12.54	0.73	18.91	16.10	7.77	18.15	مجموعات الطعام المنتجة ذاتياً
TOTAL FOOD CONSUMPTION	197.75	291.71	250.80	305.51	281.83	230.70	229.91	228.50	الاستهلاك الكلي من الطعام
Non-food cash expenditure	308.47	392.03	311.94	531.48	445.99	334.54	369.66	369.67	الانفاق النقدي على غير الطعام
Clothing and footwear	39.74	52.14	49.39	63.94	66.67	45.39	52.57	50.81	الملابس والاحذية
Housing	34.49	46.62	32.95	74.18	45.36	31.37	42.45	27.81	المسكن
Furniture and utensils	26.71	33.48	25.76	39.71	44.15	23.22	29.69	38.24	الاثاث والاوراني المنزلية
Household operations	7.59	10.24	7.35	9.60	10.89	8.49	7.52	7.09	لوازم واعمال منزلية
Medical care	13.86	28.33	26.81	20.98	23.64	21.98	22.04	19.34	الرعاية الطبية

جدول 5-تابع: متوسط انفاق واستهلاك الاسرة الشهري بالدينار حسب مجموعات الانفاق والاستهلاك في المحافظات الفلسطينية

Table 5-cont.: Average Household's Monthly Expenditure and Consumption (in JD) by Expenditure and Consumption Groups in the Palestinian Governorates

Commodities and Services	المحافظات الفلسطينية								مجموعات السلع والخدمات
	غزة Gaza	بيت لحم Bethlehem	الخليل Hebron	القدس Jerusalem	رام الله/رام الله Ramallah/Jericho	طولكرم/طولكرم Tulkarm/Qalqilya	نابلس Nablus	جنين Jenin	
Number of Households in the Sample	1297	244	674	366	543	493	479	404	عدد أسر العينة
Transport and communications	45.78	68.48	63.26	105.13	81.36	57.49	75.29	54.64	وسائل النقل والاتصالات
Education	14.60	33.71	15.85	38.65	29.88	17.50	20.06	13.35	التعليم
Recreation	25.26	15.26	9.04	20.98	15.07	14.46	13.69	27.25	النشاطات الترفيهية والثقافية
Personal care	9.87	17.05	12.88	19.01	17.04	12.48	13.85	10.24	العناية الشخصية
Tobacco	21.15	25.36	24.68	29.60	28.23	28.82	24.11	30.68	التبغ والسجائر
Alcohol beverages	0.15	1.37	-	0.66	0.28	-	0.39	1.03	المشروبات الكحولية
Other non-food consumption expenditure	11.57	23.24	16.39	18.14	28.88	24.65	20.30	40.94	الانفاق على سلع وخدمات أخرى غير الطعام
Remittances in cash given away	20.90	11.49	13.69	26.63	27.23	19.16	20.88	16.76	التحويلات النقدية المدفوعة
Taxes in cash	2.85	1.54	0.96	9.22	2.55	1.33	2.43	0.55	ضرائب
Other cash non-consumption expenditure	33.95	23.72	12.93	55.05	24.76	28.20	24.39	30.94	نفقات غير استهلاكية أخرى
Own produced non-food in kind	94.60	120.45	63.55	130.34	100.67	55.54	86.37	60.51	السلع والخدمات المنتجة ذاتياً من غير الطعام
Other than non-food	0.51	2.04	1.96	0.09	0.80	3.41	2.09	2.83	أخرى من غير الطعام
Imputed rent	94.09	118.41	61.59	130.25	99.87	52.13	84.28	57.68	الايجار المقدر
TOTAL NON-FOOD CONSUMPTION	345.37	475.73	347.91	570.92	492.12	341.39	408.33	381.93	الاستهلاك الكلي من غير الطعام
TOTAL CONSUMPTION	543.12	767.44	598.71	876.43	773.95	572.09	638.24	610.43	الاستهلاك الكلي
TOTAL EXPENDITURE	502.78	670.21	550.20	836.26	708.91	549.14	591.80	580.02	الانفاق الكلي

الانفاق = قيمة المشتريات لأغراض معيشية + رسوم، ضرائب، زكاة، صدقات، هدايا نقدية ومدفوعات تحويلية أخرى
الاستهلاك = الانفاق لأغراض معيشية + ما يستهلك من الانتاج الذاتي + القيمة الاجبارية للسكن الملك

جدول 6: متوسط انفاق واستهلاك الاسرة الشهري بالدينار حسب مجموعات الانفاق والاستهلاك، المصدر الرئيسي للدخل ومعدل الاعالة

Table 6: Average Household's Monthly Expenditure and Consumption (in JD) by Expenditure and Consumption Groups, Main Source of Income and Dependency Rate

Commodities and Services	Dependency Rate			المصدر الرئيسي للدخل			مجموعات السلع والخدمات
	أقل من 1 Less than 1	1.99 - 1	2 فأكثر 2 and more	تحويلات نقدية / ومصادر أخرى Remittances in cash\others	اجور ورواتب Wages and salaries	مشاريع للأسرة Household business	
Number of Households in the Sample	1851	1344	1305	1668	1574	1258	عدد أسر العينة
Food cash expenditure	246.94	221.04	212.88	216.75	219.91	257.80	الانفاق النقدي على مجموعات الطعام
Bread and cereals	44.26	40.96	42.06	42.06	41.18	45.23	الخبز والحبوب
Meat and poultry	62.42	53.98	48.44	52.92	49.70	67.42	اللحوم والدواجن
Fish and sea products	4.66	3.85	4.13	3.89	4.29	4.73	الاسماك ومنتجات البحر
Dairy products and eggs	20.56	19.11	18.65	17.92	19.99	21.24	الالبان ومنتجات الالبان والبيض
Oils and fats	10.62	9.48	10.71	9.29	11.09	10.67	الزيوت والدهون
Fruits and nuts	23.46	21.04	19.74	19.45	21.31	25.01	الفواكه والمكسرات
Vegetables, legumes and tubers	31.74	29.20	28.34	29.56	28.99	31.85	الخضراوات والبقوليات والدرنيات
Sugar and confectionery	14.43	14.20	13.98	13.87	13.74	15.32	السكر والمنتجات السكرية
Non-alcohol beverages	11.67	10.59	9.59	10.15	9.71	12.82	المشروبات غير الكحولية
Salt, spices and other food	11.54	9.12	9.22	9.49	9.99	11.20	الملح والتوابل وأطعمة أخرى
Take away food and meals in restaurant	11.58	9.51	8.02	8.15	9.92	12.31	وجبات جاهزة من خارج المنزل / داخل المطعم
Own produced food in kind consumed or given away	13.07	9.32	6.92	10.63	5.89	14.87	مجموعات الطعام المنتجة ذاتياً مستهلكة أو مهداة
TOTAL FOOD CONSUMPTION	260.01	230.36	219.80	227.38	225.80	272.67	الاستهلاك الكلي من الطعام
Non-food cash expenditure	439.18	333.99	285.24	325.85	361.56	414.52	الانفاق النقدي على غير الطعام
Clothing and footwear	54.31	50.96	43.09	44.32	48.85	59.18	الملايس والاحذية
Housing	43.34	39.67	33.41	35.95	41.70	40.96	المسكن
Furniture and utensils	37.13	27.30	26.35	26.73	31.09	36.80	الاثاث والاوزان المنزلية
Household operations	8.69	8.33	7.73	7.99	7.92	9.20	لوازم واعمال منزلية
Medical care	23.03	19.50	18.27	20.12	19.79	22.24	الرعاية الطبية

جدول 6-تابع: متوسط انفاق واستهلاك الاسرة الشهري بالدينار حسب مجموعات الانفاق والاستهلاك، المصدر الرئيسي للدخل ومعدل الاعالة

Table 6-cont.: Average Household's Monthly Expenditure and Consumption (in JD) by Expenditure and Consumption Groups, Main Source of Income and Dependency Rate

Commodities and Services	معدل الاعالة			المصدر الرئيسي للدخل			مجموعات السلع والخدمات
	أقل من 1 Less than 1	1.99 - 1	2 وأكثر 2 and more	تحويلات نقدية / ومصادر أخرى Remittances in cash\others	اجور ورواتب Wages and salaries	مشاريع للأسرة Household business	
Number of Households in the Sample	1851	1344	1305	1668	1574	1258	عدد أسر العينة
Transport and communications	74.70	62.63	50.13	56.55	64.11	73.64	وسائل النقل والاتصالات
Education	25.29	17.88	16.10	17.48	19.61	25.30	التعليم
Recreation	26.85	14.25	10.95	18.11	16.75	21.10	النشاطات الترفيهية والثقافية
Personal care	13.75	13.37	11.77	10.76	13.50	15.57	العناية الشخصية
Tobacco	30.42	23.94	19.99	22.90	25.47	28.83	التبغ والسجاير
Alcohol beverages	0.50	0.28	0.17	0.13	0.23	0.76	المشروبات الكحولية
Other non-food consumption expenditure	30.09	14.83	12.91	22.57	16.30	23.19	الانفاق على سلع وخدمات أخرى غير الطعام
Remittances in cash given away	23.28	19.13	16.16	17.87	16.79	26.76	التحويلات النقدية المدفوعة
Taxes in cash	3.53	2.38	1.36	1.99	4.39	1.02	ضرائب
Other cash non-consumption expenditure	44.27	19.54	16.85	22.38	35.06	29.97	نفقات غير استهلاكية أخرى
Own produced non-food in kind consumed or given away	95.02	80.46	81.60	79.80	83.89	99.66	السلع والخدمات المنتجة ذاتياً مستهلكة أو مهداة من غير الطعام
Other than non-food	1.64	1.50	1.32	1.76	0.95	1.87	أخرى من غير الطعام
Imputed rent	93.38	78.96	80.28	78.04	82.94	97.79	الإيجار المقدر
TOTAL NON-FOOD CONSUMPTION	463.12	373.40	332.47	363.41	389.21	456.43	الاستهلاك الكلي من غير الطعام
TOTAL CONSUMPTION	723.13	603.76	552.27	590.79	615.01	729.10	الاستهلاك الكلي
TOTAL EXPENDITURE	686.12	555.03	498.12	542.60	581.47	672.32	الانفاق الكلي

الانفاق = قيمة المشتريات لأغراض معيشية + رسوم، ضرائب، زكاة، صدقات، هدايا نقدية ومدفوعات تحويلية أخرى
الاستهلاك = الانفاق لأغراض معيشية + ما يستهلك من الانتاج الذاتي + القيمة الإيجارية للمسكن الملك

جدول 7: متوسط انفاق واستهلاك الاسرة الشهري بالدينار حسب مجموعات الانفاق والاستهلاك، حجم الاسرة ومستوى المعيشة

Table 7: Average Household's Monthly Expenditure and Consumption (in JD) by Expenditure and Consumption Groups, Household Size and Level of Living

Commodities and Services	مستوى المعيشة Level of Living			حجم الاسرة Household Size					مجموعات السلع والخدمات
	مستوى اقل	متوسط	مستوى افضل	+10	9-8	7-6	5-4	3-1	
	Worse-off	Middle	Better-off						
Number of Households in the Sample	1673	1948	879	925	833	1044	946	752	عدد اسر العينة
Food cash expenditure	248.09	230.14	191.75	324.28	263.40	225.99	189.66	129.41	الانفاق النقدي على مجموعات الطعام
Bread and cereals	49.25	41.39	32.80	66.54	49.89	40.98	32.08	20.81	الخبز والحبوب
Meat and poultry	60.23	56.53	45.98	77.07	62.42	55.91	47.66	32.69	اللحوم والدواجن
Fish and sea products	4.65	4.23	3.62	6.88	4.76	3.87	3.23	2.37	الاسماك ومنتجات البحر
Dairy products and eggs	19.74	19.91	18.50	23.38	21.91	20.14	18.67	12.65	الالبان ومنتجات الالبان والبيض
Oils and fats	14.15	8.72	6.49	16.81	11.87	9.50	7.53	5.19	الزيوت والدهون
Fruits and nuts	20.76	23.00	20.37	28.20	24.42	21.88	19.16	13.37	الفواكه والمكسرات
Vegetables, legumes and tubers	34.12	29.59	23.04	44.97	34.08	29.32	23.33	16.40	الخضراوات والبقوليات والدرنيات
Sugar and confectionery	15.73	14.36	11.08	20.96	17.63	13.38	11.38	6.94	السكر والمنتجات السكرية
Non-alcohol beverages	10.47	11.13	10.41	13.67	12.39	11.15	9.66	6.13	المشروبات غير الكحولية
Salt, spices and other food	10.74	10.36	8.52	13.89	12.29	9.73	8.31	6.04	الملح والتوابل وأطعمة أخرى
Take away food and meals in restaurant	8.25	10.92	10.94	11.91	11.74	10.13	8.65	6.82	وجبات جاهزة من خارج المنزل / داخل المطعم
Own produced food in kind consumed or given away	16.04	7.59	4.70	19.20	13.71	6.77	6.11	4.94	مجموعات الطعام المنتجة ذاتياً مستهلكة أو مهداة
TOTAL FOOD CONSUMPTION	264.13	237.73	196.45	343.48	277.11	232.76	195.77	134.35	الاستهلاك الكلي من الطعام
Non-food cash expenditure	208.83	367.54	647.07	466.91	404.28	366.49	320.40	239.01	الانفاق النقدي على غير الطعام
Clothing and footwear	31.36	55.53	73.51	69.53	61.75	48.56	43.50	23.48	الملابس والاحذية
Housing	30.27	40.59	53.97	44.46	39.46	41.05	39.86	30.01	المسكن
Furniture and utensils	13.47	30.49	65.86	35.42	32.79	32.72	28.16	25.19	الاثاث والاواني المنزلية
Household operations	7.40	8.34	9.94	10.23	9.02	8.49	7.88	5.43	لوازم واعمال منزلية
Medical care	14.14	21.17	31.62	26.16	21.23	20.50	18.96	15.25	الرعاية الطبية

جدول 7-تابع: متوسط انفاق واستهلاك الاسرة الشهري بالدينار حسب مجموعات الانفاق والاستهلاك، حجم الاسرة ومستوى المعيشة

Table 7-cont.: Average Household's Monthly Expenditure and Consumption (in JD) by Expenditure and Consumption Groups, Household Size and Level of Living

Commodities and Services	مستوى المعيشة Level of Living			حجم الاسرة Household Size					مجموعات السلع والخدمات
	مستوى أقل	متوسط	مستوى أفضل	+10	9-8	7-6	5-4	3-1	
	Worse-off	Middle	Better-off						
Number of Households in the Sample	1673	1948	879	925	833	1044	946	752	عدد اسر العينة
Transport and communications	27.96	58.95	143.65	79.70	68.37	64.27	59.26	45.25	وسائل النقل والاتصالات
Education	8.75	21.19	40.90	28.59	30.44	22.38	16.12	1.92	التعليم
Recreation	7.22	11.45	55.48	30.33	21.40	16.54	12.11	11.33	النشاطات الترفيهية والثقافية
Personal care	9.27	14.61	16.85	15.27	14.49	13.23	13.32	8.22	العناية الشخصية
Tobacco	18.87	29.16	29.79	36.40	27.95	24.95	21.88	14.47	التبغ والسجاير
Alcohol beverages	0.11	0.21	1.06	0.28	0.12	0.38	0.29	0.66	المشروبات الكحولية
Other non-food consumption expenditure	7.74	17.99	50.62	25.18	21.43	18.52	18.25	19.60	الانفاق على سلع وخدمات أخرى غير الطعام
Remittances in cash given away	14.90	20.42	28.65	23.62	21.25	18.10	17.19	20.19	التحويلات النقدية المدفوعة
Taxes in cash	1.06	3.33	3.69	2.59	2.66	2.93	2.17	2.38	ضرائب
Other cash non-consumption expenditure	16.31	34.11	41.48	39.15	31.92	33.87	21.45	15.63	نفقات غير استهلاكية أخرى
Own produced non-food in kind consumed or given away	55.18	93.06	133.01	101.21	94.59	88.48	77.99	69.08	السلع والخدمات المنتجة ذاتياً مستهلكة أو مهداة من غير الطعام
Other than non-food	2.15	1.33	0.67	2.24	1.69	1.28	1.42	0.82	أخرى من غير الطعام
Imputed rent	53.03	91.73	132.34	98.97	92.90	87.20	76.57	68.26	الايجار المقدر
TOTAL NON-FOOD CONSUMPTION	231.74	402.74	706.26	502.76	443.04	400.07	357.58	269.89	الاستهلاك الكلي من غير الطعام
TOTAL CONSUMPTION	495.87	640.47	902.71	846.24	720.15	632.83	553.35	404.24	الاستهلاك الكلي
TOTAL EXPENDITURE	456.92	597.68	838.82	791.19	667.68	592.48	510.06	368.42	الانفاق الكلي

الانفاق = قيمة المشتريات لأغراض معيشية + رسوم، ضرائب، زكاة، صدقات، هدايا نقدية ومدفوعات تحويلية أخرى
الاستهلاك = الانفاق لأغراض معيشية + ما يستهلك من الانتاج الذاتي + القيمة الاجارية للمسكن الملك

جدول 8: متوسط استهلاك الاسرة الشهري حسب مجموعات الاستهلاك، المنطقة الجغرافية والتجمع السكاني
Table 8: Average Household's Monthly Consumption by Consumption Groups, Region and Locality
 نسبة - Percent

Commodities and Services	الاراضي الفلسطينية Palestinian Territories	التجمع السكاني			محافظة غزة Gaza Governorates	محافظة الضفة WB-Governorates				مجموعات السلع والخدمات
		Localities	مخيم Camp	قرية Village		مدينة City	المجموع Total	جنوب South	وسط Middle	
Number of Households in the Sample	4500	668	2064	1768	1297	3203	918	909	1376	عدد أسر العينة
TOTAL FOOD CONSUMPTION	37.55	38.95	39.25	35.26	36.42	37.91	40.66	35.75	37.90	الاستهلاك الكلي من الطعام
Bread and cereals	6.68	7.64	6.96	6.10	7.40	6.45	7.36	5.73	6.45	الخبز والحبوب
Meat and poultry	8.76	7.62	9.44	8.33	7.02	9.32	10.39	9.19	8.69	اللحوم والدواجن
Fish and sea products	0.67	1.10	0.58	0.65	1.10	0.53	0.65	0.49	0.48	الاسماك ومنتجات البحر
Dairy products and eggs	3.07	3.09	2.98	3.16	2.45	3.27	3.15	3.48	3.15	الالبان ومنتجات الالبان والبيض
Oils and fats	1.61	2.16	1.36	1.74	2.08	1.46	1.74	1.04	1.65	الزيوت والدهون
Fruits and nuts	3.40	3.80	3.12	3.57	3.77	3.27	3.31	3.24	3.27	الفواكه والمكسرات
Vegetables, legumes and tubers	4.70	5.36	4.87	4.32	4.84	4.66	5.19	4.17	4.72	الخضراوات والبقوليات والدرنيات
Sugar and confectionery	2.23	2.68	2.31	2.02	2.50	2.14	2.36	2.00	2.13	السكر والمنتجات السكرية
Non-alcohol beverages	1.68	1.54	1.83	1.56	1.36	1.79	1.63	1.89	1.80	المشروبات غير الكحولية
Salt, spices and other food	1.58	1.87	1.59	1.50	1.79	1.52	1.48	1.44	1.65	الملح والتوابل وأطعمة أخرى
Take away food and meals in restaurant	1.55	1.70	1.37	1.72	1.47	1.58	1.41	1.66	1.63	وجبات من خارج المنزل / داخل المطعم
Own produced food in kind consumed or given away	1.60	0.40	2.84	0.57	0.63	1.91	1.99	1.42	2.28	مجموعات الطعام المنتجة ذاتياً
TOTAL NON-FOOD CONSUMPTION	62.45	61.05	60.75	64.74	63.60	62.09	59.33	64.25	62.10	الاستهلاك الكلي من غير الطعام
Clothing and footwear	7.85	7.21	7.74	8.15	7.31	8.01	7.78	8.05	8.16	الملابس والاحذية
Housing	6.18	5.65	5.68	6.87	6.35	6.11	5.69	6.99	5.64	المسكن

جدول 8-تابع: متوسط استهلاك الاسرة الشهري حسب مجموعات الاستهلاك، المنطقة الجغرافية والتجمع السكاني
Table 8-cont.: Average Household's Monthly Consumption by Consumption Groups, Region and Locality
 نسبة - Percent

Commodities and Services	الاراضي الفلسطينية Palestinian Territories	التجمع السكاني			محافظة غزة Gaza Governorates	WB-Governorates				مجموعات السلع والخدمات
		Localities	قرية Village	مدينة City		المجموع Total	جنوب South	وسط Middle	شمال North	
Number of Households in the Sample	4500	668	2064	1768	1297	3203	918	909	1376	عدد أسر العينة
Furniture and utensils	4.88	5.17	4.48	5.22	4.92	4.85	4.32	5.20	4.93	الاثاث والاولاني المنزلية
Household operations	1.30	1.60	1.25	1.28	1.40	1.27	1.26	1.28	1.27	لوازم واعمال منزلية
Medical care	3.23	2.60	3.64	2.97	2.56	3.45	4.23	2.77	3.50	الرعاية الطبية
Transport and communications	10.03	8.52	11.02	9.37	8.43	10.54	10.05	11.15	10.37	وسائل النقل والاتصالات
Education	3.20	3.09	3.22	3.22	2.69	3.37	3.20	4.10	2.84	التعليم
Recreation	2.90	2.85	2.36	3.50	4.66	2.32	1.66	2.15	2.97	النشاطات الترفيهية والثقافية
Personal care	2.05	2.06	1.90	2.19	1.82	2.13	2.17	2.18	2.03	العناية الشخصية
Tobacco	4.00	4.49	4.10	3.72	3.90	4.02	3.87	3.53	4.57	التبغ والسجاير
Alcohol beverages	0.05	0.06	0.05	0.06	0.04	0.06	0.06	0.05	0.07	المشروبات الكحولية
Other non-food consumption expenditure	3.23	2.26	3.68	2.99	2.14	3.58	2.83	3.02	4.60	الانفاق على سلع وخدمات أخرى غير الطعام
Own produced non-food in kind consumed or given away	13.61	15.48	11.64	15.23	17.42	12.36	12.23	13.81	11.16	السلع والخدمات المنتجة ذاتياً من غير الطعام
Other than non-food	0.24	0.06	0.41	0.10	0.09	0.28	0.31	0.06	0.46	أخرى من غير الطعام
Imputed rent	13.37	15.45	11.22	15.12	17.33	12.08	11.92	13.75	10.72	الايجار المقدر
TOTAL	100	100	100	100	100	100	100	100	100	المجموع
TOTAL CONSUMPTION IN JD	638	519	641	680	543	676	644	815	606	الاستهلاك الكلي بالدينار

جدول 9: متوسط استهلاك الاسرة الشهري حسب مجموعات الاستهلاك، المصدر الرئيسي للدخل ومعدل الاعالة
 Table 9: Average Household's Monthly Consumption by Consumption Groups, Main Source of Income and Dependency Rate
 نسبة

Commodities and Services	Dependency Rate			المصدر الرئيسي للدخل			مجموعات السلع والخدمات
	أقل من 1 Less than 1	1.99 - 1	معدل الاعالة 2 فأكثر 2 and more	تحويلات نقدية / ومصادر أخرى Remittances in cash\ others	اجور ورواتب Wages and salaries	مشاريع للأسرة Household business	
Number of Households in the Sample	1851	1344	1305	1668	1574	1258	عدد أسر العينة
TOTAL FOOD CONSUMPTION	35.96	38.16	39.80	38.49	36.72	37.40	الاستهلاك الكلي من الطعام
Bread and cereals	6.13	6.79	7.62	7.13	6.70	6.20	الخبز والحبوب
Meat and poultry	8.63	8.94	8.76	8.95	8.08	9.24	اللحوم والدواجن
Fish and sea products	0.65	0.65	0.74	0.66	0.70	0.64	الاسماك ومنتجات البحر
Dairy products and eggs	2.85	3.16	3.39	3.03	3.25	2.91	الالبان ومنتجات الالبان والبيض
Oils and fats	1.47	1.57	1.94	1.57	1.80	1.47	الزيوت والدهون
Fruits and nuts	3.25	3.48	3.57	3.30	3.46	3.43	الفواكه والمكسرات
Vegetables, legumes and tubers	4.38	4.84	5.12	5.01	4.72	4.38	الخضراوات والبقوليات والدرنجات
Sugar and confectionery	1.99	2.35	2.53	2.35	2.23	2.10	السكر والمنتجات السكرية
Non-alcohol beverages	1.62	1.76	1.74	1.73	1.58	1.76	المشروبات غير الكحولية
Salt, spices and other food	1.59	1.51	1.67	1.61	1.63	1.54	الملح والتوابل وأطعمة أخرى
Take away food and meals in restaurant	1.60	1.57	1.45	1.39	1.61	1.69	وجبات من خارج المنزل / داخل المطعم
Own produced food in kind	1.81	1.54	1.25	1.79	0.96	2.04	مجموعات الطعام المنتجة ذاتياً
TOTAL NON-FOOD CONSUMPTION	64.04	61.84	60.20	61.51	63.28	62.60	الاستهلاك الكلي من غير الطعام
Clothing and footwear	7.51	8.45	7.80	7.50	7.95	8.12	الملابس والاحذية
Housing	5.99	6.58	6.05	6.09	6.78	5.62	المسكن

جدول 9-تابع: متوسط استهلاك الاسرة الشهري حسب مجموعات الاستهلاك، المصدر الرئيسي للدخل ومعدل الاعالة
 Table 9-cont.: Average Household's Monthly Consumption by Consumption Groups, Main Source of Income and Dependency Rate
 Percent نسبة

Commodities and Services	Dependency Rate			المصدر الرئيسي للدخل			مجموعات السلع والخدمات
	أقل من 1 Less than 1	1.99 - 1	معدل الاعالة 2 فأكثر 2 and more	تحويلات نقدية / ومصادر أخرى Remittances in cash\ others	اجور ورواتب Wages and salaries	مشاريع للأسرة Household business	
Number of Households in the Sample	1851	1344	1305	1668	1574	1258	عدد أسر العينة
Furniture and utensils	5.13	4.52	4.78	4.52	5.06	5.05	الأثاث والاولائي المنزلية
Household operations	1.20	1.37	1.39	1.35	1.28	1.26	لوازم واعمال منزلية
Medical care	3.18	3.23	3.31	3.40	3.22	3.04	الرعاية الطبية
Transport and communications	10.33	10.37	9.07	9.58	10.42	10.09	وسائل النقل والاتصالات
Education	3.50	2.96	2.92	2.96	3.19	3.47	التعليم
Recreation	3.72	2.37	1.99	3.06	2.73	2.89	النشاطات الترفيهية والثقافية
Personal care	1.91	2.22	2.14	1.83	2.20	2.14	العناية الشخصية
Tobacco	4.20	3.96	3.62	3.88	4.15	3.95	التبغ والسجاير
Alcohol beverages	0.07	0.05	0.04	0.02	0.03	0.11	المشروبات الكحولية
Other non-food consumption expenditure	4.16	2.45	2.34	3.83	2.65	3.18	الانفاق على سلع وخدمات أخرى غير الطعام
Own produced non-food in kind	13.14	13.33	14.77	13.51	13.64	13.67	السلع والخدمات المنتجة ذاتياً من غير الطعام
Other than non-food	0.22	0.25	0.24	0.30	0.16	0.26	أخرى من غير الطعام
Imputed rent	12.92	13.08	14.54	13.20	13.48	13.41	الايجار المقدر
TOTAL	100	100	100	100	100	100	المجموع
TOTAL CONSUMPTION IN JD	723	604	552	591	615	729	الاستهلاك الكلي بالدينار

جدول 10: متوسط استهلاك الاسرة الشهري حسب مجموعات الاستهلاك، حجم الاسرة ومستوى المعيشة
 Table 10: Average Household's Monthly Consumption by Consumption Groups, Household Size and Level of Living
 نسبة

Commodities and Services	مستوى المعيشة Level of Living			حجم الاسرة Household Size					مجموعات السلع والخدمات
	مستوى أقل Worse-off	متوسط Middle	مستوى أفضل Better-off	+10	9-8	7-6	5-4	3-1	
Number of Households in the Sample	1673	1948	879	925	833	1044	946	752	عدد أسر العينة
TOTAL FOOD CONSUMPTION	53.26	37.11	21.77	40.59	38.48	36.79	35.38	33.25	الاستهلاك الكلي من الطعام
Bread and cereals	9.94	6.46	3.63	7.86	6.93	6.48	5.80	5.15	الخبز والحبوب
Meat and poultry	12.14	8.82	5.10	9.11	8.66	8.83	8.62	8.09	اللحوم والدواجن
Fish and sea products	0.95	0.66	0.40	0.82	0.67	0.62	0.58	0.59	الاسماك ومنتجات البحر
Dairy products and eggs	3.97	3.11	2.05	2.77	3.04	3.18	3.38	3.14	الالبان ومنتجات الالبان والبيض
Oils and fats	2.86	1.36	0.72	1.99	1.65	1.50	1.36	1.29	الزيوت والدهون
Fruits and nuts	4.19	3.59	2.26	3.33	3.39	3.46	3.47	3.32	الفواكه والمكسرات
Vegetables, legumes and tubers	6.88	4.62	2.55	5.32	4.73	4.63	4.21	4.06	الخضراوات والبقوليات والدرنجات
Sugar and confectionery	3.17	2.25	1.23	2.48	2.44	2.12	2.06	1.71	السكر والمنتجات السكرية
Non-alcohol beverages	2.12	1.73	1.15	1.62	1.72	1.77	1.75	1.51	المشروبات غير الكحولية
Salt, spices and other food	2.16	1.62	0.94	1.64	1.71	1.53	1.50	1.48	الملح والتوابل وأطعمة أخرى
Take away food and meals in restaurant	1.67	1.70	1.21	1.41	1.62	1.60	1.57	1.68	وجبات من خارج المنزل / داخل المطعم
Own produced food in kind	3.23	1.19	0.52	2.27	1.90	1.07	1.10	1.21	مجموعات الطعام المنتجة ذاتياً
TOTAL NON-FOOD CONSUMPTION	46.72	62.87	78.24	59.42	61.51	63.23	64.62	66.77	الاستهلاك الكلي من غير الطعام
Clothing and footwear	6.33	8.67	8.14	8.21	8.58	7.68	7.86	5.81	الملابس والاحذية
Housing	6.11	6.34	5.98	5.26	5.48	6.49	7.21	7.42	المسكن

جدول 10-تابع: متوسط استهلاك الاسرة الشهري حسب مجموعات الاستهلاك، حجم الاسرة ومستوى المعيشة
 Table 10-cont.: Average Household's Monthly Consumption by Consumption Groups, Household Size and Level of Living
 نسبة Percent

Commodities and Services	مستوى المعيشة Level of Living			حجم الاسرة Household Size					مجموعات السلع والخدمات
	مستوى أقل Worse-off	متوسط Middle	مستوى أفضل Better-off	+10	9-8	7-6	5-4	3-1	
Number of Households in the Sample	1673	1948	879	925	833	1044	946	752	عدد أسر العينة
Furniture and utensils	2.72	4.76	7.30	4.18	4.55	5.17	5.10	6.23	الأثاث والاولاني المنزلية
Household operations	1.49	1.30	1.10	1.21	1.25	1.34	1.43	1.34	لوازم واعمال منزلية
Medical care	2.84	3.31	3.50	3.10	2.94	3.24	3.43	3.79	الرعاية الطبية
Transport and communications	5.65	9.21	15.92	9.42	9.50	10.16	10.72	11.21	وسائل النقل والاتصالات
Education	1.77	3.31	4.53	3.38	4.22	3.54	2.91	0.47	التعليم
Recreation	1.45	1.80	6.15	3.58	2.97	2.61	2.19	2.80	النشاطات الترفيهية والثقافية
Personal care	1.88	2.28	1.87	1.81	2.01	2.09	2.40	2.03	العناية الشخصية
Tobacco	3.81	4.56	3.30	4.30	3.89	3.95	3.96	3.59	التبغ والسجاير
Alcohol beverages	0.02	0.03	0.12	0.04	0.01	0.06	0.05	0.17	المشروبات الكحولية
Other non-food consumption expenditure	1.55	2.81	5.61	2.98	2.97	2.92	3.31	4.85	الانفاق على سلع وخدمات أخرى غير الطعام
Own produced non-food in kind	11.13	14.54	14.73	11.96	13.14	13.99	14.09	17.10	السلع والخدمات المنتجة ذاتياً من غير الطعام
Other than non-food	0.44	0.20	0.08	0.26	0.24	0.21	0.25	0.20	أخرى من غير الطعام
Imputed rent	10.69	14.32	14.66	11.70	12.90	13.78	13.84	16.90	الايجار المقدر
TOTAL	100	100	100	100	100	100	100	100	المجموع
TOTAL CONSUMPTION IN JD	496	641	903	846	720	633	553	404	الاستهلاك الكلي بالدينار

Level of Living = Food consumption ÷ Total consumption

مستوى المعيشة = استهلاك الطعام ÷ الاستهلاك الكلي

جدول 11: متوسط انفاق الاسرة الشهري حسب مجموعات الانفاق، المنطقة الجغرافية والتجمع السكاني
 Table 11: Average Household's Monthly Expenditure by Expenditure Groups, Region and Locality
 نسبة

Commodities and Services	الأراضي الفلسطينية Palestinian Territories	التجمع السكاني Locality			محافظة غزة Gaza Governorates	محافظة الضفة WB-Governorates				مجموعات السلع والخدمات
		مخيم Camp	قرية Village	مدينة City		المجموع Total	جنوب South	وسط Middle	شمال North	
Number of Households in the Sample	4500	668	2064	1768	1297	3203	918	909	1376	عدد أسر العينة
Food cash expenditure	38.70	40.96	39.53	37.16	38.64	38.73	42.75	36.81	37.69	الاتفاق النقدي على مجموعات الطعام
Bread and cereals	7.19	8.11	7.56	6.54	8.00	6.93	8.14	6.14	6.82	الخبز والحبوب
Meat and poultry	9.43	8.09	10.25	8.92	7.58	10.02	11.49	9.85	9.20	للحوم والدواجن
Fish and sea products	0.73	1.17	0.63	0.69	1.19	0.57	0.72	0.53	0.51	الاسماك ومنتجات البحر
Dairy products and eggs	3.31	3.28	3.24	3.39	2.65	3.52	3.49	3.74	3.33	الالبان ومنتجات الالبان والبيض
Oils and fats	1.74	2.30	1.47	1.86	2.25	1.57	1.92	1.12	1.74	الزيوت والدهون
Fruits and nuts	3.66	4.04	3.39	3.83	4.08	3.52	3.66	3.47	3.45	الفواكه والمكسرات
Vegetables, legumes and tubers	5.06	5.70	5.29	4.63	5.23	5.01	5.74	4.47	4.99	الخضراوات والبقوليات والدرنيات
Sugar and confectionery	2.40	2.85	2.51	2.16	2.70	2.31	2.61	2.14	2.25	السكر والمنتجات السكرية
Non-alcohol beverages	1.81	1.64	1.98	1.67	1.47	1.92	1.80	2.03	1.90	المشروبات غير الكحولية
Salt, spices and other food	1.70	1.99	1.73	1.61	1.93	1.64	1.63	1.54	1.74	الملح والتوابل وأطعمة أخرى
Take away food and meals in restaurant	1.67	1.80	1.49	1.84	1.59	1.70	1.56	1.78	1.73	وجبات من خارج المنزل / داخل المطعم
Non-food cash expenditure	61.28	59.04	60.47	62.84	61.36	61.27	57.25	63.19	62.31	الاتفاق النقدي على غير الطعام
Clothing and footwear	8.46	7.66	8.40	8.73	7.90	8.62	8.61	8.63	8.64	الملابس والأحذية
Housing	6.65	6.00	6.17	7.36	6.86	6.57	6.29	7.50	5.97	المسكن
Furniture and utensils	5.25	5.49	4.86	5.59	5.31	5.22	4.77	5.58	5.22	الأثاث والأواني المنزلية
Household operations	1.40	1.70	1.36	1.37	1.51	1.37	1.39	1.37	1.34	لوازم واعمال منزلية
Medical care	3.48	2.77	3.95	3.18	2.76	3.71	4.67	2.97	3.70	الرعاية الطبية
Transport and communications	10.80	9.06	11.96	10.04	9.11	11.34	11.11	11.96	10.98	وسائل النقل والاتصالات
Education	3.44	3.28	3.49	3.45	2.90	3.63	3.54	4.39	3.00	التعليم
Recreation	3.12	3.03	2.56	3.75	5.03	2.50	1.84	2.30	3.14	النشاطات الترفيهية والثقافية
Personal care	2.21	2.19	2.07	2.35	1.97	2.29	2.40	2.34	2.15	العناية الشخصية
Tobacco	4.30	4.77	4.46	3.99	4.22	4.33	4.28	3.79	4.83	التبغ والسجائر
Alcohol beverages	0.05	0.06	0.05	0.06	0.04	0.06	0.07	0.05	0.07	المشروبات الكحولية
Other non-food consumption expenditure	3.48	2.40	4.00	3.20	2.31	3.85	3.13	3.24	4.87	الاتفاق على سلع وخدمات أخرى غير الطعام
Remittances in cash given away	3.38	3.63	2.90	3.81	4.16	3.12	2.25	3.55	3.33	التحويلات النقدية المدفوعة
Taxes in cash	0.44	0.49	0.42	0.43	0.58	0.38	0.19	0.68	0.26	ضرائب
Other cash non-consumption expenditure	4.88	6.50	3.85	5.55	6.76	4.28	2.71	4.87	4.83	نفقات غير استهلاكية أخرى
TOTAL	100	100	100	100	100	100	100	100	100	المجموع
TOTAL EXPENDITURE IN JD	593	488	590	635	503	629	582	760	573	الاتفاق الكلي بالدينار

جدول 12: متوسط انفاق الاسرة الشهري حسب مجموعات الانفاق، المصدر الرئيسي للدخل ومعدل الاعالة

Table 12: Average Household's Monthly Expenditure by Expenditure Groups, Main Source of Income and Dependency Rate
Percent نسبة

Commodities and Services	معدل الاعالة			المصدر الرئيسي للدخل			مجموعات السلع والخدمات
	اقل من 1 Less than 1	1 - 1.99	2 فأكثر 2 and more	تحويلات نقدية / ومصادر أخرى Remittances in cash\ others	اجور ورواتب Wages and salaries	مشاريع للأسرة Household business	
Number of Households in the Sample	1851	1344	1305	1668	1574	1258	عدد أسر العينة
Food cash expenditure	35.99	39.82	42.74	39.96	37.82	38.35	الانفاق النقدي على الطعام
Bread and cereals	6.46	7.39	8.45	7.76	7.09	6.72	الخبز والحبوب
Meat and poultry	9.09	9.73	9.72	9.75	8.55	10.03	للحوم والدواجن
Fish and sea products	0.69	0.70	0.82	0.72	0.74	0.70	الاسماك ومنتجات البحر
Dairy products and eggs	3.00	3.44	3.75	3.30	3.44	3.15	الالبان ومنتجات الالبان والبيض
Oils and fats	1.54	1.71	2.15	1.71	1.91	1.59	الزيوت والدهون
Fruits and nuts	3.43	3.78	3.96	3.59	3.66	3.72	الفواكه والمكسرات
Vegetables, legumes and tubers	4.62	5.26	5.68	5.46	4.99	4.74	الخضراوات والبقوليات والدرنيات
Sugar and confectionery	2.10	2.56	2.81	2.56	2.36	2.28	السكر والمنتجات السكرية
Non-alcohol beverages	1.71	1.91	1.93	1.88	1.67	1.90	المشروبات غير الكحولية
Salt, spices and other food	1.68	1.64	1.85	1.75	1.72	1.67	الملح والتوابل وأطعمة أخرى
Take away food and meals in restaurant	1.69	1.71	1.61	1.51	1.70	1.83	وجبات من خارج المنزل/داخل المطعم
Non-food cash expenditure	64.01	60.18	57.26	60.06	62.18	61.65	الانفاق النقدي على غير الطعام
Clothing and footwear	7.91	9.19	8.65	8.16	8.41	8.81	الملابس والاحذية
Housing	6.31	7.15	6.71	6.63	7.17	6.10	المسكن
Furniture and utensils	5.41	4.92	5.30	4.92	5.35	5.47	الاثاث والاواني المنزلية
Household operations	1.27	1.50	1.55	1.47	1.36	1.37	لوازم واعمال منزلية
Medical care	3.35	3.51	3.67	3.70	3.40	3.30	الرعاية الطبية
Transport and communications	10.89	11.28	10.06	10.43	11.02	10.95	وسائل النقل والاتصالات
Education	3.69	3.23	3.23	3.23	3.37	3.76	التعليم
Recreation	3.92	2.58	2.21	3.34	2.89	3.14	النشاطات الترفيهية والثقافية
Personal care	2.01	2.41	2.37	1.99	2.32	2.32	العناية الشخصية
Tobacco	4.43	4.31	4.02	4.22	4.39	4.28	التبغ والسجائر
Alcohol beverages	0.07	0.05	0.04	0.02	0.03	0.12	المشروبات الكحولية
Other non-food consumption expenditure	4.39	2.67	2.59	4.17	2.80	3.45	الانفاق على سلع وخدمات أخرى غير الطعام
Remittances in cash given away	3.40	3.44	3.25	3.30	2.89	3.99	التحويلات النقدية المدفوعة
Taxes in cash	0.51	0.43	0.28	0.37	0.76	0.15	ضرائب
Other cash non-consumption expenditure	6.46	3.51	3.39	4.13	6.04	4.46	نفقات غير استهلاكية أخرى
TOTAL	100	100	100	100	100	100	المجموع
TOTAL EXPENDITURE IN JD	686	555	498	543	582	672	الانفاق الكلي بالدينار

جدول 13: متوسط انفاق الاسرة الشهري حسب مجموعات الانفاق، حجم الاسرة ومستوى المعيشة
 Table 13: Average Household's Monthly Expenditure by Expenditure Groups, Household Size and Level of Living
 Percent نسبة

Commodities and Services	مستوى المعيشة Level of Living			حجم الاسرة Household size					مجموعات السلع والخدمات
	مستوى اقل Worse-off	متوسط Middle	مستوى افضل Better-off	+10	9-8	7-6	5-4	3-1	
Number of Households in the Sample	1673	1948	879	925	833	1044	946	752	عدد أسر العينة
Food cash expenditure	54.30	38.50	22.87	40.99	39.45	38.14	37.19	35.12	الانفاق النقدي على الطعام
Bread and cereals	10.79	6.93	3.91	8.40	7.47	6.92	6.29	5.65	الخبز والحبوب
Meat and poultry	13.18	9.45	5.48	9.74	9.35	9.43	9.35	8.88	اللحوم والدواجن
Fish and sea products	1.03	0.70	0.43	0.87	0.72	0.66	0.63	0.65	الاسماك ومنتجات البحر
Dairy products and eggs	4.31	3.33	2.21	2.96	3.28	3.39	3.67	3.45	الالبان ومنتجات الالبان والبيض
Oils and fats	3.11	1.46	0.77	2.12	1.78	1.60	1.47	1.41	الزيوت والدهون
Fruits and nuts	4.55	3.85	2.43	3.56	3.65	3.70	3.76	3.64	الفواكه والمكسرات
Vegetables, legumes and tubers	7.46	4.95	2.74	5.69	5.11	4.95	4.57	4.45	الخضراوات والبقوليات والدرنيات
Sugar and confectionery	3.44	2.41	1.32	2.65	2.64	2.26	2.23	1.87	السكر والمنتجات السكرية
Non-alcohol beverages	2.30	1.86	1.24	1.73	1.86	1.89	1.90	1.66	المشروبات غير الكحولية
Salt, spices and other food	2.34	1.74	1.01	1.76	1.84	1.64	1.63	1.63	الملح والتوابل وأطعمة أخرى
Take away food and meals in restaurant	1.82	1.82	1.30	1.50	1.75	1.70	1.71	1.85	وجبات من خارج المنزل / داخل المطعم
Non-food cash expenditure	45.70	61.49	77.15	59.01	60.55	61.86	62.81	64.88	الانفاق النقدي على غير الطعام
Clothing and footwear	6.87	9.29	8.76	8.78	9.26	8.20	8.53	6.38	الملابس والاحذية
Housing	6.63	6.79	6.44	5.62	5.92	6.94	7.82	8.14	المسكن
Furniture and utensils	2.95	5.10	7.86	4.47	4.91	5.52	5.53	6.84	الاثاث والادوات المنزلية
Household operations	1.62	1.39	1.18	1.29	1.35	1.43	1.55	1.47	لوازم واعمال منزلية
Medical care	3.09	3.55	3.77	3.31	3.18	3.46	3.72	4.15	الرعاية الطبية
Transport and communications	6.13	9.87	17.13	10.07	10.24	10.85	11.63	12.30	وسائل النقل والاتصالات
Education	1.93	3.55	4.88	3.61	4.55	3.78	3.16	0.52	التعليم
Recreation	1.58	1.92	6.62	3.83	3.21	2.78	2.37	3.07	النشاطات الترفيهية والثقافية
Personal care	2.04	2.44	2.01	1.93	2.17	2.23	2.61	2.23	العناية الشخصية
Tobacco	4.14	4.89	3.55	4.60	4.19	4.22	4.29	3.94	التبغ والسجاير
Alcohol beverages	0.02	0.03	0.13	0.04	0.01	0.07	0.06	0.19	المشروبات الكحولية
Other non-food consumption expenditure	1.69	3.01	6.03	3.19	3.21	3.12	3.59	5.32	الانفاق على سلع وخدمات أخرى غير الطعام
Remittances in cash given away	3.26	3.41	3.42	2.98	3.19	3.05	3.37	5.48	التحويلات النقدية المدفوعة
Taxes in cash	0.24	0.55	0.44	0.33	0.40	0.49	0.43	0.65	ضرائب
Other cash non-consumption expenditure	3.57	5.71	4.95	4.95	4.78	5.72	4.21	4.23	نفقات غير استهلاكية أخرى
TOTAL	100	100	100	100	100	100	100	100	المجموع
TOTAL EXPENDITURE IN JD	457	598	839	791	668	593	510	368	الانفاق الكلي بالدينار

Level of Living = Food consumption ÷ Total consumption

مستوى المعيشة = استهلاك الطعام ÷ الاستهلاك الكلي

جدول 14: توزيع الاستهلاك الكلي بالدينار للأسرة حسب مجموعات الاستهلاك وبعض المتغيرات
 Table 14: Distribution of Total Consumption (in JD) by Consumption Groups and Selected Variables

Selected Variables	Consumption Groups (نسبة (Percent									معدل الاستهلاك الشهري بالدينار Average Monthly Consumption in J.D.	عدد أسر العينة Number of Households in the Sample	المتغيرات
	المجموع Total	سلع أخرى Others	التعليم والثقافة Education/ Recreation	وسائل النقل والاتصالات Transport/ Communication	الرعاية الطبية Medical Care	التجهيزات المنزلية Furniture Utensils and HH Operations	المسكن Housing	الملابس Clothing	الطعام Food			
Palestinian Territories	100	9.55	6.10	10.03	3.23	6.17	19.54	7.85	37.54	638	4500	الأراضي الفلسطينية
West Bank Governorates	100	10.06	5.69	10.55	3.45	6.13	18.19	8.02	37.91	676	3203	محافظات الضفة الغربية
WB-North Governorates	100	11.73	5.79	10.37	3.50	6.20	16.35	8.16	37.89	606	1376	محافظات شمال الضفة
WB-Middle Governorates	100	8.85	6.24	11.15	2.77	6.47	20.74	8.04	35.74	815	909	محافظات وسط الضفة
WB-South Governorates	100	9.23	4.86	10.04	4.23	5.58	17.61	7.79	40.66	644	918	محافظات جنوب الضفة
Gaza Governorates	100	7.97	7.34	8.43	2.55	6.32	23.67	7.32	36.41	543	1297	محافظات غزة
Locality												التجمع السكاني
City	100	9.06	6.72	9.37	2.97	6.49	21.99	8.14	35.26	680	1768	مدينة
Village	100	10.16	5.57	11.01	3.63	5.72	16.91	7.74	39.25	641	2064	قرية
Refugee camp	100	8.91	5.93	8.53	2.61	6.78	21.08	7.22	38.95	519	668	مخيم لاجئين
Main Source of Income												المصدر الرئيسي للدخل
Household business	100	9.63	6.36	10.10	3.05	6.31	19.03	8.12	37.40	729	1258	مشاريع للأسرة
Wages and salaries	100	9.18	5.91	10.42	3.22	6.34	20.27	7.94	36.72	615	1574	أجور ورواتب
Remittances in cash/others	100	9.84	6.02	9.57	3.41	5.88	19.29	7.50	38.49	591	1668	تحويلات نقدية /مصادر أخرى
Dependency Rate												معدل الإعالة
2 and more	100	8.36	4.90	9.08	3.31	6.17	20.59	7.80	39.80	552	1305	2 فأكثر
1 - 1.99	100	8.93	5.32	10.37	3.23	5.90	19.65	8.44	38.16	604	1344	1.99-1
Less than 1	100	10.57	7.21	10.33	3.19	6.34	18.91	7.51	35.96	723	1851	أقل من 1
Household Size												حجم الأسرة
1-3 persons	100	10.83	3.28	11.19	3.77	7.57	24.31	5.81	33.24	404	752	3-1 أشخاص
4-5 persons	100	9.97	5.10	10.71	3.43	6.51	21.04	7.86	35.38	553	946	5-4 أشخاص
6-7 persons	100	9.22	6.15	10.16	3.24	6.51	20.27	7.67	36.78	633	1044	7-6 أشخاص
8-9 persons	100	9.12	7.20	9.49	2.95	5.81	18.38	8.57	38.48	720	833	9-8 أشخاص
10 and more persons	100	9.38	6.96	9.42	3.09	5.39	16.95	8.22	40.59	846	925	10 أشخاص فأكثر
Level of Living												مستوى المعيشة
Better-off " less than 30% "	100	10.97	10.68	15.91	3.50	8.40	20.64	8.14	21.76	903	879	مستوى أفضل " أقل من 30%"
Middle category "30-44%"	100	9.88	5.09	9.20	3.31	6.06	20.66	8.67	37.12	641	1948	مستوى متوسط " 30-44%"
Worse-off "45-100%"	100	7.69	3.22	5.64	2.85	4.21	16.80	6.32	53.27	496	1673	مستوى أقل " 45-100%"

جدول 15: الاسر حسب مستوى المعيشة وبعض المتغيرات
Table 15: Households by Level of Living and Sected Variables
 نسبة Percent

Selected Variables	Level of Living			مستوى المعيشة	عدد أسر العينة Number of Households in the Sample	المتغيرات
	المجموع Total	مستوى أقل Worse-off 45-100%	مستوى متوسط Middle category 30-44%	مستوى أفضل "أقل من 30 %" Better-off less than 30 %		
Palestinian Territories	100	37.17	43.30	19.53	4500	الاراضي الفلسطينية
West Bank Governorates	100	38.47	42.09	19.44	3203	مجموع محافظات الضفة الغربية
WB- North Governorates	100	38.79	43.02	18.19	1376	محافظات شمال الضفة الغربية
WB-Middle Governorates	100	32.66	42.21	25.13	909	محافظات وسط الضفة الغربية
WB-South Governorates	100	43.73	40.57	15.70	918	محافظات جنوب الضفة الغربية
Gaza Governorates	100	33.98	46.29	19.73	1297	محافظات غزة
Locality						التجمع السكاني
City	100	30.00	45.81	24.19	1768	مدينة
Village	100	43.62	39.52	16.85	2064	قرية
Refugee camp	100	36.21	48.34	15.45	668	مخيم لاجئين
Main Source of Income						المصدر الرئيسي للدخل
Household business	100	37.97	43.25	18.77	1258	مشاريع للأسرة
Wages and salaries	100	32.06	46.26	21.69	1574	أجور ورواتب
Remittances in cash\others	100	41.39	40.55	18.06	1668	تحويلات نقدية/ مصادر أخرى
Dependency Rate						معدل الاعالة
2 and more	100	42.27	42.64	15.09	1305	2 فأكثر
1 - 1.99	100	35.84	45.29	18.87	1344	1.99-1
Less than 1	100	34.55	42.32	23.13	1851	أقل من 1
Household Size						حجم الاسرة
1-3 persons	100	35.70	34.97	29.34	752	1-3 أشخاص
4-5 persons	100	30.44	46.03	23.53	946	4-5 أشخاص
6-7 persons	100	33.18	47.15	19.67	1044	6-7 أشخاص
8-9 persons	100	40.74	45.32	13.94	833	8-9 أشخاص
10 and more persons	100	46.56	41.12	12.32	925	10 أشخاص فأكثر

Level of Living = Food consumption ÷ Total consumption

مستوى المعيشة = استهلاك الطعام ÷ الاستهلاك الكلي

جدول 16: توزيع الاسر حسب الملكية او الاستخدام المجاني للارض او الحيوانات وبعض المتغيرات
Table 16: Distribution of Households by Possession of (or Free Access to) Land or Animals and Selected Variables
 Percent نسبة

Selected Variables	الملكية او الاستخدام المجاني					عدد اسر العينة Number of Households in the Sample	المتغيرات
	المجموع Total	يملك كل من الارض والحيوانات Both land and animals	فقط حيوانات Only animals	فقط ارض Only land	لا يملك ارض او حيوانات Neither land or animals		
Palestinian Territories	100	13.43	13.14	11.49	61.94	4500	الاراضي الفلسطينية
West Bank Governorates	100	16.06	10.55	14.59	58.80	3203	مجموع محافظات الضفة الغربية
WB-North Governorates	100	18.99	13.35	13.97	53.69	1376	محافظات شمال الضفة الغربية
WB-Middle Governorates	100	9.99	7.95	10.17	71.89	909	محافظات وسط الضفة الغربية
WB-South Governorates	110	17.49	8.98	19.94	63.59	918	محافظات جنوب الضفة الغربية
Gaza Governorates	100	6.96	19.52	3.84	69.68	1297	محافظات غزة
Locality							التجمع السكاني
City	100	5.17	11.68	7.73	75.42	1768	مدينة
Village	100	24.24	13.99	17.89	43.88	2064	قرية
Refugee camp	100	1.76	14.42	1.65	82.17	668	مخيم لاجئين
Main Source of Income							المصدر الرئيسي للدخل
Household business	100	18.81	12.11	13.14	55.94	1258	مشاريع للأسرة
Wages and salaries	100	7.14	12.93	9.54	70.39	1574	أجور ورواتب
Remittances in cash\others	100	15.24	14.14	12.14	58.48	1668	تحويلات نقدية /مصادر أخرى
Dependency Rate							معدل الاعالة
2 and more	100	10.48	11.74	10.64	67.14	1305	2 فأكثر
1 - 1.99	100	12.17	12.31	11.95	63.57	1344	1.99-1
Less than 1	100	16.36	14.74	11.76	57.14	1851	أقل من 1
Household Size							حجم الاسرة
1-3 persons	100	8.02	10.19	12.70	69.09	752	1-3 أشخاص
4-5 persons	100	10.64	9.68	10.44	69.24	946	4-5 أشخاص
6-7 persons	100	10.44	10.43	12.06	67.07	1044	6-7 أشخاص
8-9 persons	100	16.48	17.02	11.69	54.81	833	8-9 أشخاص
10 and more persons	100	21.64	18.33	10.72	49.31	925	10 أشخاص فأكثر
Level of Living							مستوى المعيشة
Better-off "less than 30%"	100	6.95	10.37	10.28	72.40	879	مستوى أفضل " أقل من 30%"
Middle category "30-44%"	100	10.64	12.89	10.37	66.10	1948	مستوى متوسط " 30-44%"
Worse-off "45-100%"	100	20.05	14.88	13.43	51.64	1673	مستوى أقل " 45-100%"

Level of Living = Food consumption ÷ Total consumption

مستوى المعيشة = استهلاك الطعام ÷ الاستهلاك الكلي

جدول 17: نسبة الأسر حسب وسيلة توليد الدخل من تربية الحيوان وبعض المتغيرات
Table 17: Percentage of Households by Possession of (or Free Access to) Income Generating Facilities from Animals and Selected Variables
 نسبة

Selected Variables	الملكية أو الاستخدام المجاني Own or Free Access					عدد أسر العينة Number of Households in the Sample	المتغيرات
	الابقار Cows	الاعنام Sheep	الماعز Goats	الدواجن Poultry	حصان / حمار Horse/donkey		
Palestinian Territories	1.87	6.03	8.31	17.03	10.01	4500	الاراضي الفلسطينية
West Bank Governorates	2.24	7.36	10.07	15.25	10.58	3203	مجموع محافظات الضفة الغربية
WB-North Governorates	3.27	8.99	9.26	19.77	13.13	1376	محافظات شمال الضفة الغربية
WB-Middle Governorates	1.24	2.75	7.41	10.15	7.80	909	محافظات وسط الضفة الغربية
WB-South Governorates	1.69	9.49	13.92	13.53	9.52	918	محافظات جنوب الضفة الغربية
Gaza Governorates	0.96	2.74	3.96	21.42	8.58	1297	محافظات غزة
Locality							التجمع السكاني
City	0.63	2.33	3.52	12.57	3.57	1768	مدينة
Village	3.20	10.70	14.13	22.35	17.60	2064	قرية
Refugee camp	1.06	1.41	2.99	12.39	3.58	668	مخيم لاجئين
Main Source of Income							المصدر الرئيسي للدخل
Household business	3.37	9.22	9.93	19.96	14.36	1258	مشاريع للأسرة
Wages and salaries	0.97	3.16	5.20	13.03	6.40	1574	أجور ورواتب
Remittances in cash\others	1.60	6.33	10.03	18.59	10.12	1668	تحويلات نقدية /مصادر أخرى
Dependency Rate							معدل الاعالة
2 and more	1.16	5.36	6.47	14.76	5.84	1305	2 فأكثر
1 - 1.99	2.22	5.57	7.63	15.19	8.43	1344	1.99-1
Less than 1	2.13	6.84	10.11	19.96	14.09	1851	أقل من 1
Household Size							حجم الأسرة
1-3 persons	0.67	1.87	3.47	12.60	5.94	752	3-1 أشخاص
4-5 persons	1.94	4.09	7.04	11.52	8.15	946	5-4 أشخاص
6-7 persons	1.55	4.41	5.88	14.23	7.92	1044	7-6 أشخاص
8-9 persons	1.83	7.72	10.64	23.40	9.75	833	9-8 أشخاص
10 and more persons	3.18	11.71	14.20	23.68	17.80	925	10 أشخاص فأكثر
Level of Living							مستوى المعيشة
Better-off "less than 30%"	0.89	2.60	5.01	13.00	4.36	879	مستوى أفضل " أقل من 30%"
Middle category "30-44%"	1.44	4.83	6.25	15.35	7.45	1948	مستوى متوسط " 30-44%"
Worse-off "45-100%"	2.90	9.23	12.45	21.09	15.94	1673	مستوى أقل " 45-100%"

Level of Living = Food consumption ÷ Total consumption

مستوى المعيشة = استهلاك الطعام ÷ الاستهلاك الكلي

جدول 18: توزيع الأسر حسب نوع المسكن وبعض المتغيرات
Table 18: Distribution of the Households by Type of Dwelling and Selected Variables
 Percent نسبة

Selected Variables	Type of Dwelling		عدد أسر العينة Number of Households in the Sample	المتغيرات	
	المجموع Total	نوع المسكن فيلا/شقة Villa/Flat			دار/ أخرى House/ Others
Palestinian Territories	100	24.18	75.82	4500	الأراضي الفلسطينية
West Bank Governorates	100	20.37	79.63	3203	مجموع محافظات الضفة الغربية
WB-North Governorates	100	22.88	77.12	1376	محافظات شمال الضفة الغربية
WB-Middle Governorates	100	26.04	73.96	909	محافظات وسط الضفة الغربية
WB-South Governorates	100	11.02	88.98	918	محافظات جنوب الضفة الغربية
Gaza Governorates	100	33.60	66.40	1297	محافظات غزة
Locality					التجمع السكاني
City	100	38.62	61.38	1768	مدينة
Village	100	11.84	88.16	2064	قرية
Refugee camp	100	24.11	75.89	668	مخيم لاجئين
Main Source of Income					المصدر الرئيسي للدخل
Household business	100	30.30	69.70	1258	مشاريع للأسرة
Wages and salaries	100	25.12	74.88	1574	أجور ورواتب
Remittances in cash\others	100	18.69	81.31	1668	تحويلات نقدية /مصادر أخرى
Dependency Rate					معدل الإعالة
2 and more	100	26.16	73.84	1305	2 فأكثر
1 -1.99	100	25.35	74.65	1344	1.99-1
Less than 1	100	21.95	78.05	1851	أقل من 1
Household Size					حجم الأسرة
1-3 persons	100	23.60	76.40	752	3-1 أشخاص
4-5 persons	100	28.87	71.13	946	5-4 أشخاص
6-7 persons	100	27.64	72.36	1044	7-6 أشخاص
8-9 persons	100	23.87	76.13	833	9-8 أشخاص
10 and more persons	100	16.23	83.77	925	10 أشخاص فأكثر
Level of Living					مستوى المعيشة
Better-off "less than 30%"	100	37.57	62.43	879	مستوى أفضل " أقل من 30%"
Middle category "30-44%"	100	26.89	73.11	1948	مستوى متوسط " 30-44%"
Worse-off "45-100%"	100	14.00	86.00	1673	مستوى أقل " 45-100%"

Level of Living = Food consumption ÷ Total consumption

مستوى المعيشة = استهلاك الطعام ÷ الاستهلاك الكلي

جدول 19: توزيع الأسر حسب نوع حيازة المسكن وبعض المتغيرات
Table 19: Distribution of the Households by Type of Tenure and Selected Variables
 Percent نسبة

Selected Variables	نوع حيازة المسكن			عدد أسر العينة Number of Households in the Sample	المتغيرات
	المجموع Total	بالإيجار Rented	ملك / مجاني Owned or other		
Palestinian Territories	100	11.48	88.52	4500	الأراضي الفلسطينية
West Bank Governorates	100	13.51	86.49	3203	مجموع محافظات الضفة الغربية
WB-North Governorates	100	12.83	87.17	1376	محافظات شمال الضفة الغربية
WB-Middle Governorates	100	20.46	79.54	909	محافظات وسط الضفة الغربية
WB-South Governorates	100	7.67	92.33	918	محافظات جنوب الضفة الغربية
Gaza Governorates	100	6.45	93.55	1297	محافظات غزة
Locality					التجمع السكاني
City	100	19.87	80.13	1768	مدينة
Village	100	6.95	93.05	2064	قرية
Refugee camp	100	3.25	96.75	668	مخيم لاجئين
Main Source of Income					المصدر الرئيسي للدخل
Household business	100	10.47	89.53	1258	مشاريع للأسرة
Wages and salaries	100	15.48	84.52	1574	أجور ورواتب
Remittances in cash\others	100	8.47	91.53	1668	تحويلات نقدية /مصادر أخرى
Dependency Rate					معدل الاعالة
2 and more	100	9.01	90.99	1305	2 فأكثر
1 - 1.99	100	13.46	86.54	1344	1.99-1
Less than 1	100	11.78	88.22	1851	أقل من 1
Household Size					حجم الأسرة
1-3 persons	100	13.34	86.66	752	1-3 أشخاص
4-5 persons	100	18.21	81.79	946	4-5 أشخاص
6-7 persons	100	13.15	86.85	1044	6-7 أشخاص
8-9 persons	100	7.20	92.80	833	8-9 أشخاص
10 and more persons	100	5.04	94.96	925	10 أشخاص فأكثر
Level of Living					مستوى المعيشة
Better-off "less than 30%"	100	14.09	85.91	879	مستوى أفضل " أقل من 30%"
Middle category "30-44%"	100	11.12	88.88	1948	مستوى متوسط " 30-44%"
Worse-off "45-100%"	100	10.52	89.48	1673	مستوى أقل " 45-100%"

Level of Living = Food consumption ÷ Total consumption

مستوى المعيشة = استهلاك الطعام ÷ الاستهلاك الكلي

جدول 20: توزيع الأسر حسب الصرف الصحي وبعض المتغيرات
Table 20: Distribution of the Households by Sewage Disposal and Selected Variables
 Percent نسبة

Selected Variables	Sewage Disposal			عدد أسر العينة Number of Households in the Sample	المتغيرات
	المجموع Total	شبكة عامة Public sewer	حفرة امتصاصية Septic tank or cesspool		
Palestinian Territories	100	33.99	66.01	4500	الأراضي الفلسطينية
West Bank Governorates	100	28.72	71.28	3203	مجموع محافظات الضفة الغربية
WB-North Governorates	100	29.74	70.26	1376	محافظات شمال الضفة الغربية
WB-Middle Governorates	100	38.27	61.73	909	محافظات وسط الضفة الغربية
WB-South Governorates	100	17.72	82.28	918	محافظات جنوب الضفة الغربية
Gaza Governorates	100	47.02	52.98	1297	محافظات غزة
Locality					التجمع السكاني
City	100	54.72	45.28	1768	مدينة
Village	100	11.25	88.75	2064	قرية
Refugee camp	100	49.40	50.60	668	مخيم لاجئين
Main Source of Income					المصدر الرئيسي للدخل
Household business	100	36.75	63.25	1258	مشاريع للأسرة
Wages and salaries	100	40.87	59.13	1574	أجور ورواتب
Remittances in cash\others	100	25.42	74.58	1668	تحويلات نقدية /مصادر أخرى
Dependency Rate					معدل الاعالة
2 and more	100	32.62	67.38	1305	2 فأكثر
1 - 1.99	100	33.60	66.40	1344	1.99-1
Less than 1	100	35.23	64.77	1851	أقل من 1
Household Size					حجم الأسرة
1-3 persons	100	33.58	66.42	752	1-3 أشخاص
4-5 persons	100	35.50	64.50	946	4-5 أشخاص
6-7 persons	100	37.55	62.45	1044	6-7 أشخاص
8-9 persons	100	33.50	66.50	833	8-9 أشخاص
10 and more persons	100	29.19	70.81	925	10 أشخاص فأكثر
Level of Living					مستوى المعيشة
Better-off "less than 30%"	100	44.11	55.89	879	مستوى أفضل " أقل من 30%"
Middle category "30-44%"	100	36.54	63.46	1948	مستوى متوسط " 30-44%"
Worse-off "45-100%"	100	25.70	74.30	1673	مستوى أقل " 45-100%"

Level of Living = Food consumption ÷ Total consumption

مستوى المعيشة = استهلاك الطعام ÷ الاستهلاك الكلي

جدول 21: توزيع الأسر حسب المصدر الرئيسي لمياه الشرب وبعض المتغيرات

Table 21: Distribution of the Households by Main Supply of Drinking Water and Selected Variables
Percent نسبة

Selected Variables	المصدر الرئيسي لمياه الشرب Main Source of Drinking Water			عدد أسر العينة Number of Households in the Sample	المتغيرات
	المجموع Total	مصادر أخرى Other	شبكة عامة تصل الى داخل المنزل Indoor public system		
Palestinian Territories	100	15.90	84.10	4500	الاراضي الفلسطينية
West Bank Governorates	100	20.86	79.14	3203	مجموع محافظات الضفة الغربية
WB-North Governorates	100	30.93	69.07	1376	محافظات شمال الضفة الغربية
WB-Middle Governorates	100	4.03	95.97	909	محافظات وسط الضفة الغربية
WB-South Governorates	100	22.43	77.57	918	محافظات جنوب الضفة الغربية
Gaza Governorates	100	3.64	96.36	1297	محافظات غزة
Locality					التجمع السكاني
City	100	8.49	91.51	1768	مدينة
Village	100	26.80	73.20	2064	قرية
Refugee camp	100	1.84	98.16	668	مخيم لاجئين
Main Source of Income					المصدر الرئيسي للدخل
Household business	100	16.25	83.75	1258	مشاريع للأسرة
Wages and salaries	100	11.61	88.39	1574	أجور ورواتب
Remittances in cash\others	100	19.68	80.32	1668	تحويلات نقدية /مصادر أخرى
Dependency Rate					معدل الاعالة
2 and more	100	18.05	81.95	1305	2 فأكثر
1 - 1.99	100	15.67	84.33	1344	1.99-1
Less than 1	100	14.56	85.44	1851	أقل من 1
Household Size					حجم الاسرة
1-3 persons	100	17.27	82.73	752	3-1 أشخاص
4-5 persons	100	16.81	83.19	946	5-4 أشخاص
6-7 persons	100	15.10	84.90	1044	7-6 أشخاص
8-9 persons	100	14.81	85.19	833	9-8 أشخاص
10 and more persons	100	15.75	84.25	925	10 أشخاص فأكثر
Level of Living					مستوى المعيشة
Better-off "less than 30%"	100	9.75	90.25	879	مستوى أفضل " أقل من 30%"
Middle category "30-44%"	100	14.24	85.76	1948	مستوى متوسط " 30-44%"
Worse-off "45-100%"	100	21.07	78.93	1673	مستوى أقل " 45-100%"

Level of Living = Food consumption ÷ Total consumption

*Others: "Outdoor public system , Cistern, Tank, Spring, etc..."

مستوى المعيشة = استهلاك الطعام ÷ الاستهلاك الكلي

* مصادر أخرى: " حنفية عامة، بئر، صهريج، بناييع، الخ..."

جدول 22: توزيع الأسر حسب المصدر الرئيسي لوقود التدفئة وبعض المتغيرات
 Table 22: Distribution of the Households by Main Fuel Used for Heating and Selected Variables
 نسبة
 Percent

Selected Variables	المصدر الرئيسي لوقود التدفئة Main Fuel Used for Heating				عدد أسر العينة Number of Households in the Sample	المتغيرات
	المجموع Total	بدون تدفئة No heating	مصادر أخرى Other fuel	فحم /حطب/جفت Coal/ firewood		
Palestinian Territories	100	12.14	47.41	40.45	4500	الأراضي الفلسطينية
West Bank Governorates	100	4.49	56.53	38.98	3203	مجموع محافظات الضفة الغربية
WB-North Governorates	100	4.09	43.45	52.46	1376	محافظات شمال الضفة الغربية
WB-Middle governorates	100	4.80	75.60	19.60	909	محافظات وسط الضفة الغربية
WB-South Governorates	100	4.77	57.29	37.94	918	محافظات جنوب الضفة الغربية
Gaza Governorates	100	31.07	24.85	44.08	1297	محافظات غزة
Locality						التجمع السكاني
City	100	14.07	58.95	26.98	1768	مدينة
Village	100	6.08	41.66	52.26	2064	قرية
Refugee camp	100	25.75	34.65	39.60	668	مخيم لاجئين
Main Source of Income						المصدر الرئيسي للدخل
Household business	100	8.98	51.28	39.74	1258	مشاريع للأسرة
Wages and salaries	100	14.95	49.53	35.52	1574	أجور ورواتب
Remittances in cash\others	100	11.88	42.49	45.63	1668	تحويلات نقدية /مصادر أخرى
Dependency Rate						معدل الإعالة
2 and more	100	13.47	48.63	37.90	1305	2 فأكثر
1 - 1.99	100	12.67	47.81	39.52	1344	1.99-1
Less than 1	100	10.83	46.25	42.92	1851	أقل من 1
Household Size						حجم الأسرة
1-3 persons	100	13.52	48.44	38.04	752	1-3 أشخاص
4-5 persons	100	10.22	56.20	33.58	946	4-5 أشخاص
6-7 persons	100	11.59	54.83	33.58	1044	6-7 أشخاص
8-9 persons	100	13.95	43.50	42.55	833	8-9 أشخاص
10 and more persons	100	12.00	32.71	55.29	925	10 أشخاص فأكثر
Level of Living						مستوى المعيشة
Better-off "less than 30%"	100	12.39	63.74	23.88	879	مستوى أفضل " أقل من 30%"
Middle category "30-44%"	100	12.20	50.97	36.83	1948	مستوى متوسط " 30-44%"
Worse-off "45-100%"	100	11.95	34.68	53.37	1673	مستوى أقل " 45-100%"

Level of Living = Food consumption ÷ Total consumption

*مستوى المعيشة = استهلاك الطعام ÷ الاستهلاك الكلي

*Other fuel: "Electricity, Gas, kerosene, Solar oil"

* مصادر أخرى: "كهرباء، غاز، كاز، سولار"

جدول 23: توزيع الاسر حسب بعد المسكن عن المواصلات العامة وبعض المتغيرات

Table 23: Distribution of Households by Distance to Public Transportation and Selected Variables

نسبة
Percent

Selected Variables	Distance in KM			المسافة / كم	عدد أسر العينة Number of Households in the Sample	المتغيرات
	أكثر من 5 كم More than 5 Km	1 - 5 كم 1-5 km	أقل من 1 كم Less than 1 km	المسافة / كم		
Palestinian Territories	0.6	12.8	86.6	4500		الاراضي الفلسطينية
West Bank Governorates	0.8	14.4	84.8	3203		مجموع محافظات الضفة الغربية
WB-North Governorates	0.1	11.9	87.9	1376		محافظات شمال الضفة الغربية
WB-Middle Governorates	1.0	9.4	89.6	909		محافظات وسط الضفة الغربية
WB-South Governorates	1.5	23.0	75.5	918		محافظات جنوب الضفة الغربية
Gaza Governorates	-	9.0	90.9	1297		محافظات غزة
Locality						التجمع السكاني
City	0.3	11.1	88.5	1768		مدينة
Village	0.9	16.4	82.7	2064		قرية
Refugee camp	-	6.3	93.7	668		مخيم

جدول 24: نسبة الاسر حسب الملكية او الاستخدام المجاني للسيارة الخاصة ووسائل الاتصالات وبعض المتغيرات
Table 24: Percentage of Households by Availability of Communication Facilities and Selected Variables

Selected Variables	الملكية أو الاستخدام المجاني Own or free access				عدد اسر العينة Number of Households in the Sample	المتغيرات
	سيارة خاصة Private car	تلفزيون Television	فيديو Video	تلفون Telephone		
Palestinian Territories	25.8	90.4	19.6	24.8	4500	الاراضي الفلسطينية
West Bank Governorates	28.1	90.9	20.0	25.6	3203	مجموع محافظات الضفة الغربية
WB-North Governorates	23.6	91.8	13.7	21.3	1376	محافظات شمال الضفة الغربية
WB-Middle Governorates	35.0	93.9	33.2	40.0	909	محافظات وسط الضفة الغربية
WB-South Governorates	27.9	86.6	16.5	18.0	918	محافظات جنوب الضفة الغربية
Gaza Governorates	20.1	89.0	18.6	22.8	1297	محافظات غزة
Locality						التجمع السكاني
City	31.2	94.3	25.0	36.4	1768	مدينة
Village	24.0	87.1	15.8	18.4	2064	قرية
Refugee camp	17.0	89.9	17.0	14.2	668	مخيم لاجئين

جدول 25: توزيع الاسر حسب بعد المسكن عن أقرب مدرسة ابتدائية وبعض المتغيرات

Table 25: Distribution of Households by Distance to Nearest Primary School and Selected Variables

Percent نسبة

Place of Residance	المسافة / كم			عدد أسر العينة Number of Households in the Sample	مكان السكن
	أكثر من 5 كم More than 5 Km	5-1 كم 1-5 km	أقل من 1 كم Less than 1 Km		
Palestinian Territories	0.7	30.3	69.0	4500	الأراضي الفلسطينية
West Bank Governorates	1.0	30.1	68.9	3203	مجموع محافظات الضفة الغربية
WB-North Governorates	0.3	28.3	71.5	1376	محافظات شمال الضفة
WB-Middle Governorates	0.1	23.7	76.2	909	محافظات وسط الضفة
WB-South Governorates	3.0	39.3	57.8	918	محافظات جنوب الضفة
Gaza Governorates	-	30.6	69.4	1297	محافظات غزة
Locality					التجمع السكاني
City	0.8	30.0	69.2	1768	مدينة
Village	0.9	33.1	66.1	2064	قرية
Refugee camp	-	22.1	77.9	668	مخيم

جدول 26: توزيع الاسر حسب بعد المسكن عن أقرب مستشفى وبعض المتغيرات

Table 26: Distribution of Households by Distance to Nearest Hospital and Selected Variables
نسبة Percent

Place of Residence	المسافة / كم Distance in KM			عدد أسر العينة Number of Households in the Sample	مكان السكن Location
	أكثر من 5 كم More than 5 Km	1-5 كم 1-5 km	أقل من 1 كم Less than 1 Km		
Palestinian Territories	50.9	35.4	13.7	4500	الأراضي الفلسطينية
West Bank Governorates	59.2	31.1	9.7	3203	مجموع محافظات الضفة الغربية
WB-North Governorates	64.5	24.7	10.8	1376	محافظات شمال الضفة الغربية
WB-Middle Governorates	55.1	33.2	11.7	909	محافظات وسط الضفة الغربية
WB-South Governorates	55.5	38.4	6.1	918	محافظات جنوب الضفة الغربية
Gaza Governorates	30.4	46.1	23.5	1297	محافظات غزة
Locality					التجمع السكاني
City	16.7	57.9	25.4	1768	مدينة
Village	80.9	16.5	2.7	2064	قرية
Refugee camp	48.9	34.4	16.7	668	مخيم

جدول 27: توزيع الاسر حسب بعد المسكن عن أقرب مركز صحي وبعض المتغيرات

Table 27: Distribution of Households by Distance to Nearest Health Centre and Selected Variables

نسبة Percent

Place of Residence	Distance in KM / المسافة / كم			عدد أسر العينة Number of Households in the Sample	مكان السكن
	أكثر من 5 كم More than 5 Km	1-5 كم 1-5 km	أقل من 1 كم Less than 1 Km		
Palestinian Territories	4.7	36.9	58.4	4500	الاراضي الفلسطينية
West Bank Governorates	6.6	37.5	55.9	3203	مجموع محافظات الضفة الغربية
WB-North Governorates	10.1	34.7	55.2	1376	محافظات شمال الضفة الغربية
WB-Middle Governorates	1.6	28.9	69.6	909	محافظات وسط الضفة الغربية
WB-South Governorates	6.2	50.3	43.5	918	محافظات جنوب الضفة الغربية
Gaza Governorates	0.1	35.5	64.5	1297	محافظات غزة
Locality					التجمع السكاني
City	2.1	42.0	55.9	1768	مدينة
Village	8.4	37.5	54.1	2064	قرية
Refugee camp	0.1	21.7	78.2	668	مخيم

جدول 28: توزيع الاسر حسب بعد المسكن عن أقرب عيادة طبيب خاص وبعض المتغيرات
Table 28: Distribution of Households by Distance to Private Doctor's Clinic and Selected Variables
 نسبة Percent

Place of Residence	Distance in KM		المسافة / كم	عدد أسر العينة Number of households in the sample	مكان السكن
	أكثر من 5 كم More than 5 Km	1-5 كم 1- 5 km	أقل من 1 كم Less than 1 Km		
Palestinian Territories	8.1	30.6	61.3	4500	الاراضي الفلسطينية
West Bank Governorates	11.2	33.1	55.7	3203	مجموع محافظات الضفة الغربية
Wb-North Governorates	14.5	26.6	58.9	1376	محافظات شمال الضفة الغربية
WB-Middle Governorates	7.2	32.2	60.7	909	محافظات وسط الضفة الغربية
WB-South Governorates	10.4	43.7	46.0	918	محافظات جنوب الضفة الغربية
Gaza Governorates	0.3	24.5	75.2	1297	محافظات غزة
Locality					التجمع السكاني
City	1.5	28.6	70.0	1768	مدينة
Village	15.3	37.4	47.3	2064	قرية
Refugee camp	3.5	14.9	81.7	668	مخيم

جدول 29: متوسط الانفاق والاستهلاك الشهري بالدينار حسب الشهر ومجموعات الانفاق والاستهلاك

Table 29: Average Monthly Household Expenditure and Consumption (in JD) by Month and Expenditure and Consumption Groups

Commodities and Services	أيلول 96 SEP/96	أب 96 AUG/96	تموز 96 JUL/96	حزيران 96 JUN/96	أيار 96 MAY/96	نيسان 96 APR/96	آذار 96 MAR./96	شباط 96 FEB./96	كانون 96/ثان JAN./96	كانون 95/أول DEC./95	تشرين 95/ثان NOV./95	تشرين 95/أول OCT./95	مجموعات السلع والخدمات
Food cash expenditure	233.8	225.5	217.2	210.6	225.2	243.9	222.7	253.6	235.5	235.5	214.6	244.1	الانفاق النقدي على مجموعات الطعام
Bread and cereals	41.5	41.8	44.4	45.3	42.4	43.9	45.3	46.6	43.6	40.4	38.4	40.8	الخبز والحبوب
Meat and poultry	57.7	59.3	50.7	45.9	47.4	66.2	54.1	74.1	61.8	54.8	47.6	53.3	اللحوم والدواجن
Fish and sea products	5.0	3.8	2.9	2.6	4.7	3.6	3.6	5.5	4.3	4.9	5.0	5.3	الاسماك ومنتجات البحر
Dairy products and eggs	18.5	18.5	16.9	16.9	21.0	22.0	23.6	20.2	23.0	18.6	16.3	20.0	الالبان ومنتجات الالبان والبيض
Oils and fats	7.6	7.1	7.2	6.7	7.5	8.2	9.7	9.0	10.1	19.5	19.1	12.5	الزيوت والدهون
Fruits and nuts	22.5	22.1	21.4	21.3	22.0	21.9	15.9	29.1	21.1	21.5	20.5	21.9	الفواكه والمكسرات
Vegetables, legumes and tubers	31.7	27.7	27.4	29.8	31.6	29.5	30.4	27.1	30.3	32.5	29.3	34.3	الخضراوات والبقوليات
Sugar and confectionery	12.1	12.4	11.6	11.6	13.6	16.6	14.2	18.1	16.9	16.3	12.8	15.3	السكر والمنتجات السكرية
Non-alcohol beverages	14.7	15.3	16.2	13.3	15.9	12.3	6.5	8.0	5.4	5.0	6.0	10.9	المشروبات غير الكحولية
Other food	9.4	9.2	8.7	8.5	9.5	10.0	9.8	10.1	11.2	10.4	9.5	15.8	أطعمة أخرى
Take away food and meals in restaurant	13.3	8.3	10.0	8.6	9.7	9.8	9.6	6.1	7.7	11.7	10.2	14.1	وجبات جاهزة من خارج المنزل/داخل المطعم
Own produced food in kind	10.0	11.0	11.8	14.1	8.4	14.3	9.7	5.4	5.9	11.1	10.8	10.7	مجموعات الطعام المنتجة ذاتياً
TOTAL FOOD CONSUMPTION	243.9	236.5	229.0	224.7	233.6	258.3	232.4	259.0	241.4	246.6	225.4	254.7	الاستهلاك الكلي من الطعام
Non-food cash expenditure	417.7	392.6	341.5	284.1	302.9	415.8	281.7	496.8	322.8	383.4	344.7	385.6	الانفاق النقدي على غير الطعام
Clothing and footwear	41.7	58.5	42.7	32.3	34.7	61.2	27.4	107.6	46.3	55.0	55.3	40.7	الملابس والأحذية
Housing	41.4	41.9	33.0	37.1	38.3	42.8	38.2	43.7	40.3	39.5	38.9	37.5	المسكن
Furniture and utensils	33.9	23.9	30.0	20.1	26.8	25.6	29.1	34.7	28.8	38.4	35.0	47.2	الأثاث والأواني المنزلية
Household operations	11.5	7.7	7.9	7.5	8.9	7.7	9.1	8.0	7.9	7.6	7.7	8.7	لوازم واعمال منزلية
Medical care	19.3	22.3	20.4	18.8	21.4	18.8	21.6	19.4	21.7	22.9	20.6	20.7	الرعاية الطبية
Transport and communications	64.8	58.0	65.7	58.1	44.2	59.1	50.9	59.3	64.2	82.8	62.8	98.0	وسائل النقل والاتصالات
Education	63.7	38.5	6.7	13.5	14.6	13.3	16.0	21.3	14.7	10.6	12.1	20.2	التعليم

جدول 29 - تابع: متوسط الانفاق والاستهلاك الشهري بالدينار حسب الشهر ومجموعات الانفاق والاستهلاك

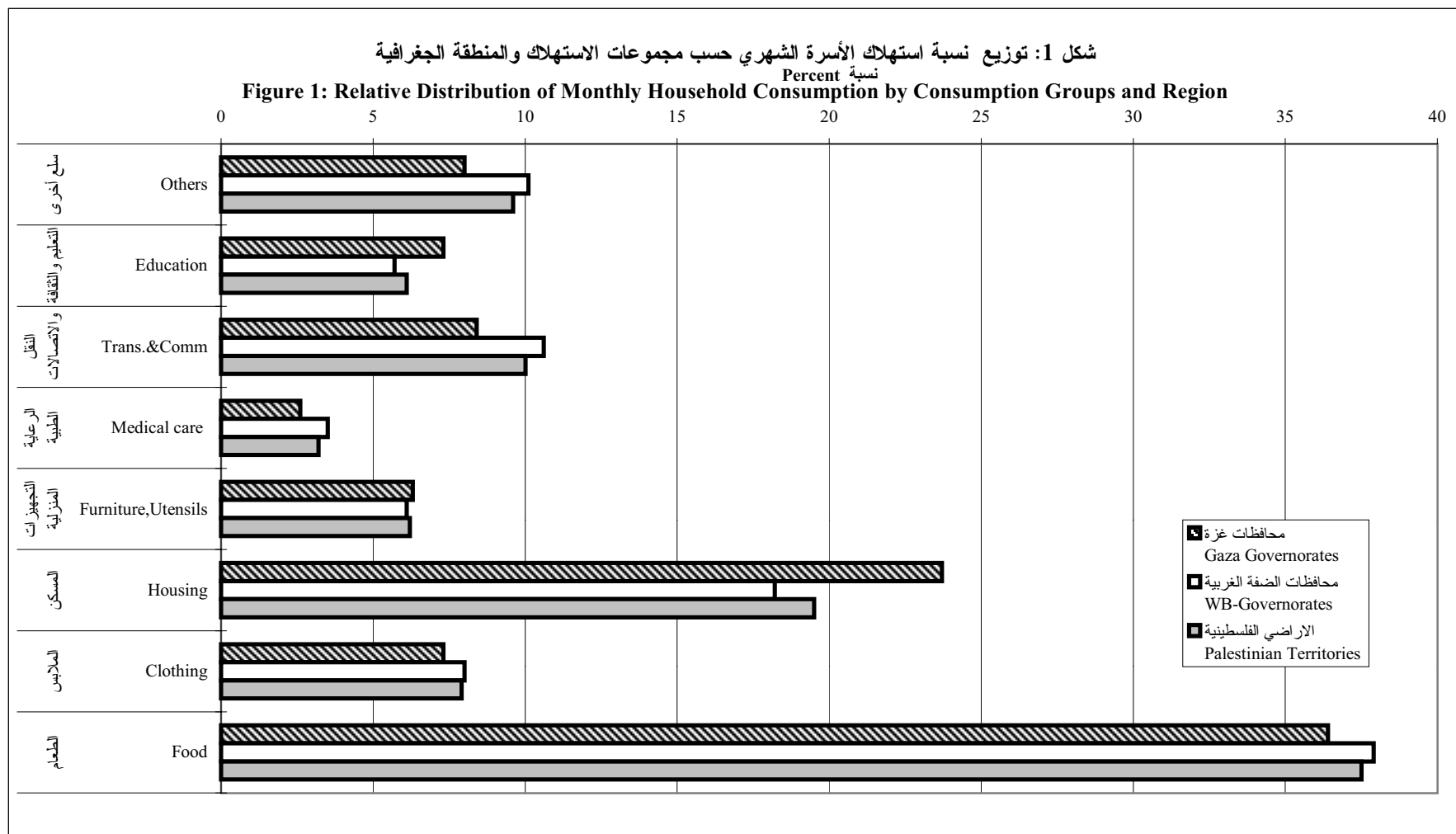
Table 29 - Cont: Average Monthly Household Expenditure and Consumption (in JD) by Month and Expenditure and Consumption Groups

Commodities and Services	أيلول 96	أب 96	تموز 96	حزيران 96	أيار 96	نيسان 96	آذار 96	شباط 96	كانون 96/ثان	كانون 95/أول	تشرين 95/ثان	تشرين 95/أول	مجموعات السلع والخدمات
	SEP/96	AUG/96	JUL/96	JUN/96	MAY/96	APR/96	MAR./96	FEB./96	JAN./96	DEC./95	NOV./95	OCT./95	
Recreation	27.6	29.8	23.5	10.4	19.3	16.4	15.1	15.2	11.6	24.0	10.5	18.4	النشاطات الترفيهية والثقافية
Personal care	12.1	13.4	13.1	10.4	13.0	13.7	13.1	15.3	13.5	13.5	12.9	13.2	العناية الشخصية
Tobacco	27.3	30.3	25.3	22.2	26.8	27.5	23.6	19.9	26.9	25.4	25.0	25.5	التبغ والسجاير
Alcohol beverages	0.5	1.6	0.1	0.6	0.1	0.1	-	-	0.2	0.7	0.2	-	المشروبات الكحولية
Other non-food consumption and expenditure	22.1	18.6	24.4	17.9	19.0	18.6	14.8	16.6	19.7	22.4	29.1	23.1	الانفاق على سلع وخدمات أخرى غير الطعام
Remittances in cash given away	6.3	7.9	5.5	5.2	4.4	78.9	2.4	111.5	3.5	4.9	4.9	4.5	التحويلات النقدية المدفوعة
Taxes in cash	2.2	2.7	3.8	3.4	4.2	4.0	2.2	0.8	4.3	3.1	0.3	0.3	ضرائب
Other cash non-consumption expenditure	43.6	37.5	39.5	26.8	27.3	28.2	18.4	23.5	19.4	32.4	29.5	27.8	نفقات غير استهلاكية أخرى
Own produced non-food in kind	91.7	79.5	86.0	72.6	83.6	81.7	95.2	99.9	95.9	97.1	83.2	85.0	السلع والخدمات المنتجة ذاتياً من غير الطعام
Other than food	1.3	1.1	1.3	2.2	1.3	1.5	1.7	0.8	0.9	2.1	3.1	0.9	أخرى من غير الطعام
Imputed rent	90.4	78.5	84.7	70.5	82.3	80.2	93.6	99.0	95.0	95.0	80.1	84.1	الإيجار المقدر
TOTAL NON-FOOD CONSUMPTION	457.4	424.1	378.7	321.3	350.8	386.3	354.0	460.9	391.6	440.0	393.2	438.1	الاستهلاك الكلي من غير الطعام
TOTAL CONSUMPTION	701.3	660.5	607.7	546.0	584.3	644.6	586.3	719.9	633.0	686.7	618.6	692.8	الاستهلاك الكلي
TOTAL EXPENDITURE	651.5	618.1	558.7	494.7	528.1	659.7	504.3	750.5	558.3	618.9	559.3	629.7	الانفاق الكلي

الانفاق الكلي = الانفاق النقدي على الطعام + الانفاق النقدي على غير الطعام
الاستهلاك الكلي = الاستهلاك الكلي على الطعام + الاستهلاك الكلي على غير الطعام
الاستهلاك = الانفاق النقدي + السلع المنتجة ذاتياً مستهلكة أو مهداة + القيمة الإيجارية للمسكن المالك

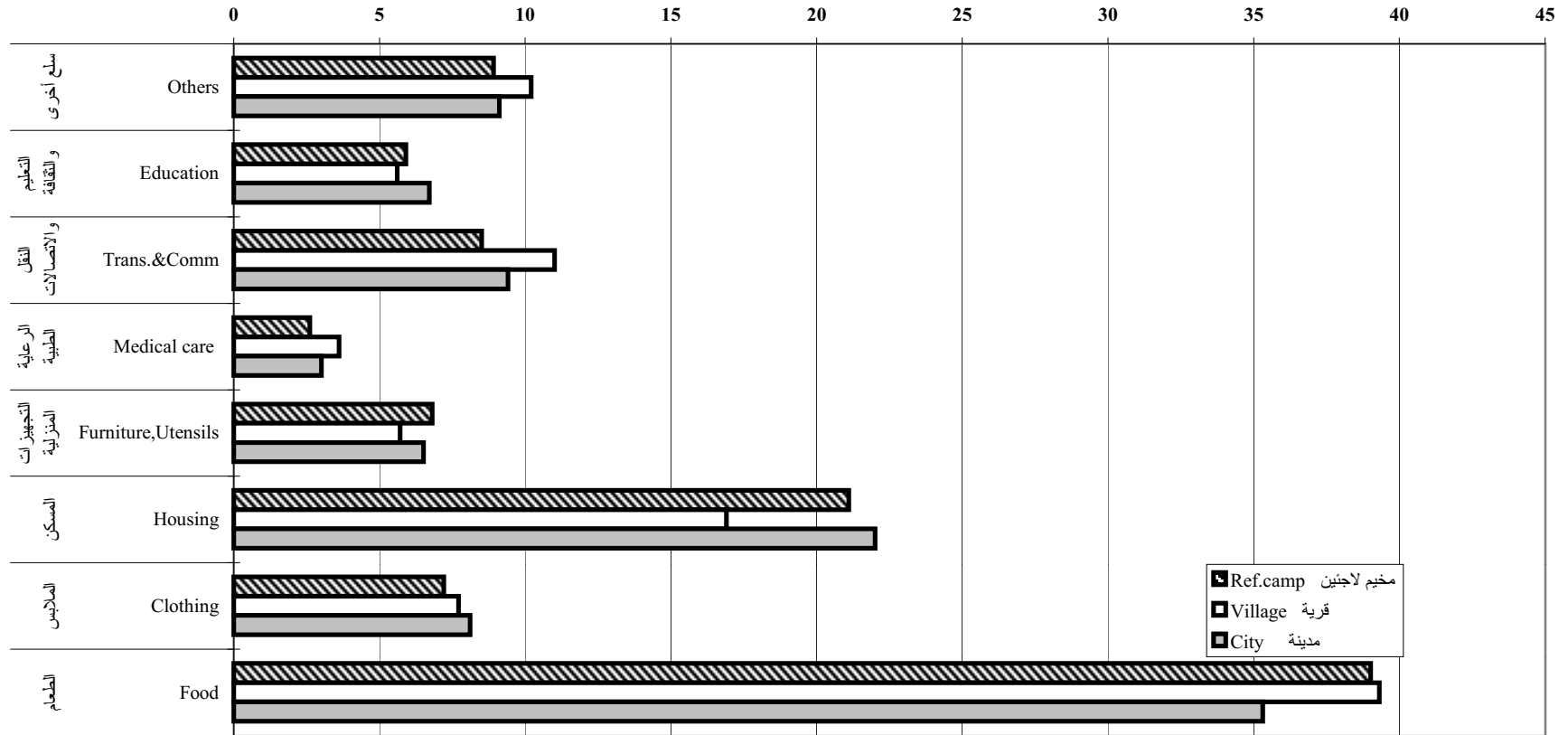
الأشكال البيانية

Figures



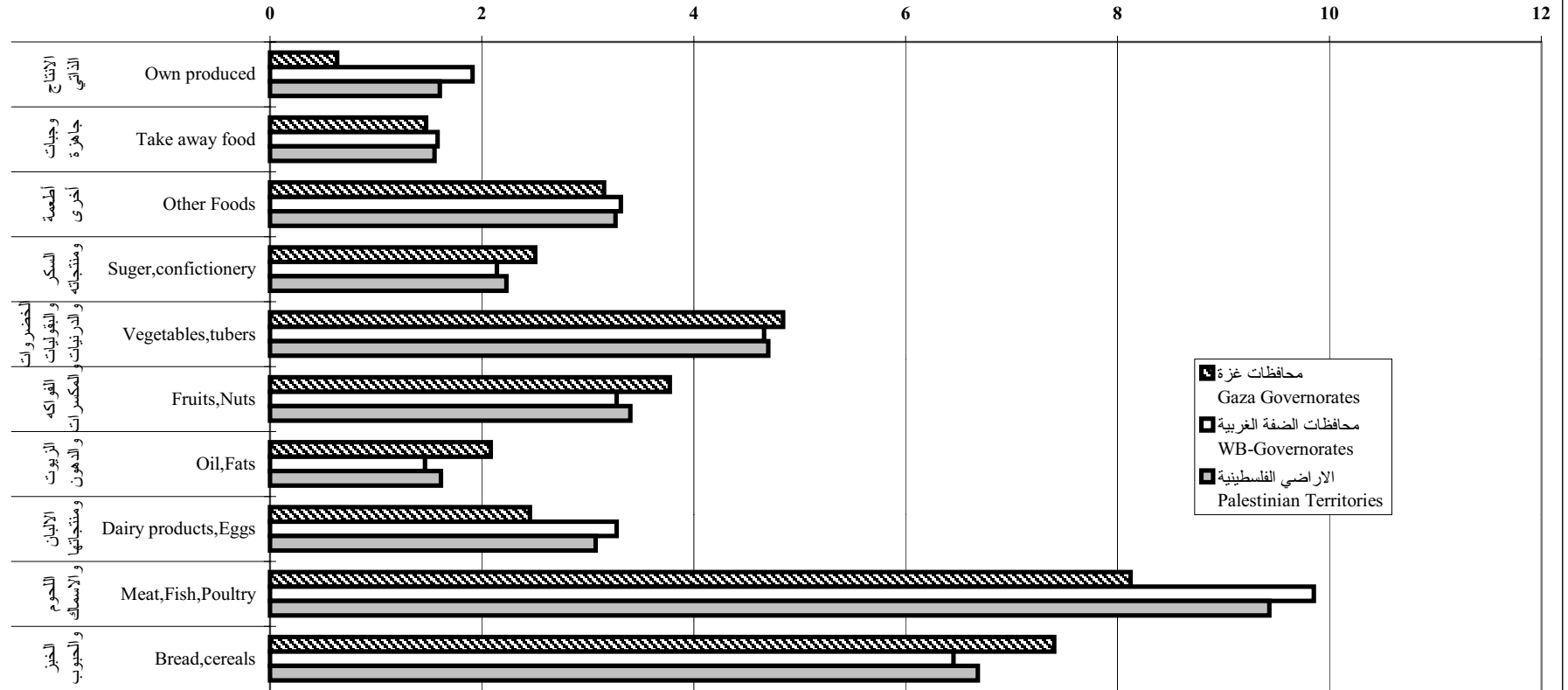
شكل 2: توزيع نسبة استهلاك الأسرة الشهري حسب مجموعات الاستهلاك والتجمع السكاني

Figure 2: Relative Distribution of Monthly Household Consumption by Consumption Groups and Locality



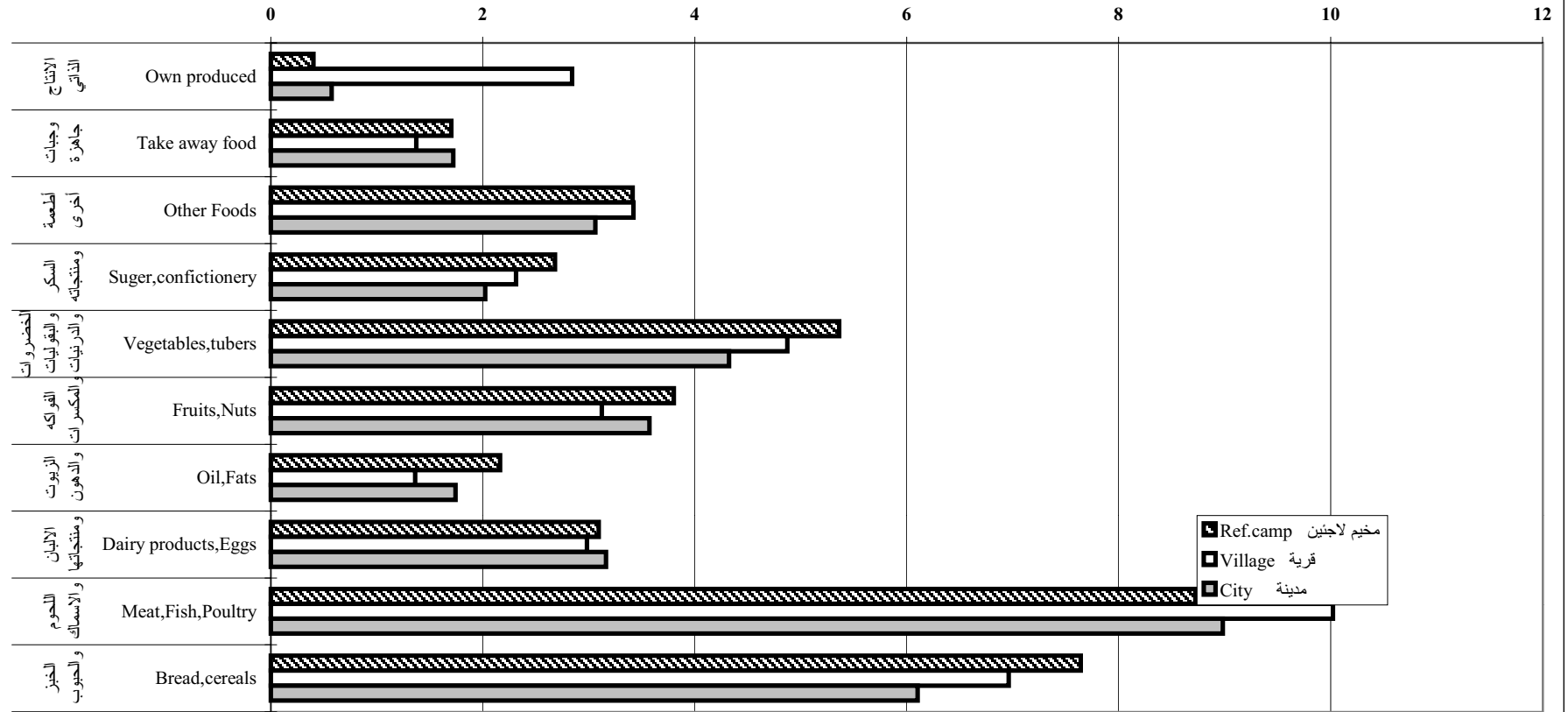
شكل 3: استهلاك الأسرة الشهري من الطعام كجزء من استهلاك الأسرة الشهري حسب مجموعات الطعام والمنطقة الجغرافية

Figure 3: Monthly Household Food Consumption As Part of Household Monthly Total Consumption by Food Groups and Region
نسبة Percent



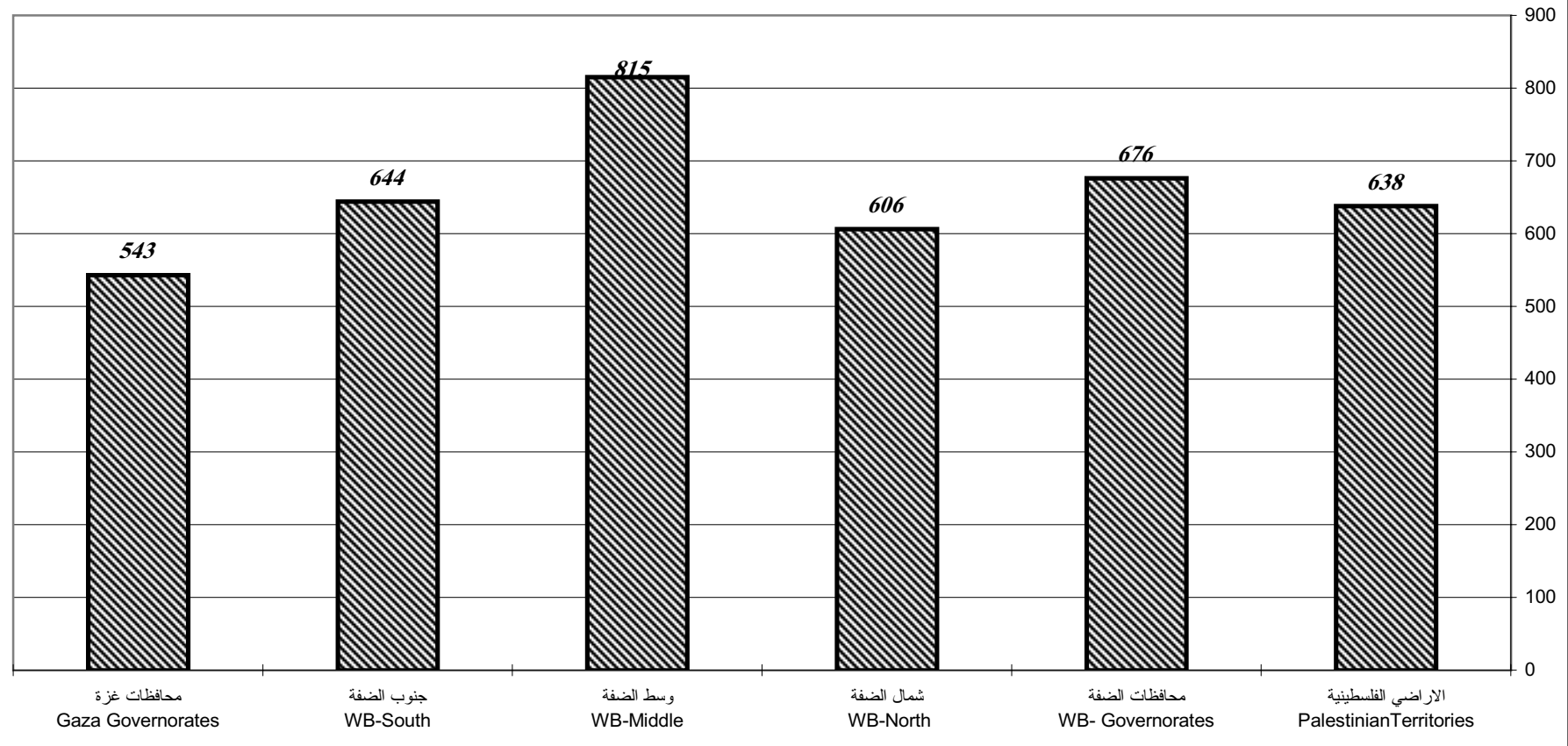
شكل 4: استهلاك الأسرة الشهري من الطعام كجزء من استهلاك الأسرة الشهري حسب مجموعات الطعام والتجمع السكاني
 Percent نسبة

Figure 4: Monthly Household Food Consumption As Apart of Household Monthly Total Consumption by Food Groups and Locality



شكل 5: متوسط استهلاك الأسرة الشهري بالدينار حسب المنطقة الجغرافية

Figure 5: Household Monthly Consumption (in JD) by Region





Palestinian Central Bureau of Statistics

The Palestinian Expenditure and Consumption Survey (PECS)
1995/1996

Expenditure and Consumption Levels **Annual Report (October, 1995 - September, 1996)**

January, 1997

PAGE NUMBERS OF ENGLISH TEXT ARE PRINTED IN SQUARE BRACKETS
TABLES ARE PRINTED IN THE ARABIC ORDER (FROM RIGHT TO LEFT)

© January, 1997
All rights reserved.

Suggested Citation:

Palestinian Central Bureau of Statistics, 1997. *Expenditure and Consumption Levels: Annual Report (October, 1995 - September, 1996).* Ramallah - Palestine.

PECS Work Team

1995/1996

A- Technical Committee

Hifzi Abed Al-Kareem
Jawad Al-Saleh
Raed Samarah
Hassan Abu Hassan
Dr. Hasan Abu Libdeh
Afif Abdl-Aziz
Nazmi Harb
Mahmoud Al-Qayeh
Yusef Hamdan

Project Director
Assistant Project Director

B- Field Work Team

1. Coordinators

Mohammed Daraghmeh
Tawfiq Nassar

Mustafa Al-khawajah
Zaher Tantish

2. Supervisors

Naser Rafiq Isbeihat
Mustafa Al-Khawajah
Musa Salah Abu Awad

Mohammad Samih Al-Qarut
Shaker Zyadeh
Mari' Ahmed Musleh

Jamal Mahmud Nufal
Bregeit Bregeit
Muhammad Ahmad
Qahman

3. Editors

Abdul Razzaq Hasan Husni
A'isha Abdul-Rahim
Ghannam
Inas Badawi Al-Shweiki

Khawla Kamal Yusef
Afnan Dughlus
Sua'd Mahmud Abu Rashed

Iman Arar
Adel Yusef Musalam

4. Interviewers

Haifa' Mizil
Fatima Fai'q Qasim
Nadya Bages Abdul Hadi
Rana Jaber Ileiwh
Fawzeyyeh Abdul Wahhab
Andira Harb
Raeda Muhammad Barakat
Basma Tafish A'tasheh
Ghada Sha'fut
Amneh Arandas
Maysun Muhammad Al-Shair
Afaf Hasan Abu Hirra
Khitam Al-Masdar

Inshirah Taher Jaber
Bushra Muhammed Yasin
Najah Ahmad Mustafa
Kefaya Abed Rubbuh Ghazawneh
Hanan Saleh A'qleh
Basima Misbah Abu Najma
Hanan Yusif Abu Ajameyyeh
Hala Iz-Din Al-shalaldeh
Amani Abu Sneineh
Ni'ma Abu Jyab
Ibtisam Hashim Qandil
Iftikhar Ismael Malahi
Nihad Hasan

Nadye Yusef Milhim
Susan Mohammed Ateyyeh
Layla Yasir Shuqqu
Hedaya Hasan Qar'ush
Kifah Al-Khaldi
Nadya Al Sa'dah
Qamar Salah Ikhleil
Suheir Yunis Jweihan
Rima Al-Lababidi
Nadya Ahmad Ahmad
A'isha Salim Abu Ayesh
Suheir Al -Imdallal
Intisar karareyeh

C- Tables Design

Hifzi Abed Al-Kareem Jawad Al-Saleh

D- Programming

Raed Naser Jawad Al-Saleh

E- Data Entry

Latifa Darwish Zahira Jara'rah
Nada Yaseen Shadya Mansur

F- Coding & Editing

Ismat Daqqah Iyad Qasem Jamal Ghannam

G- Report Writing

Hifzi Abed Al-Kareem Jawad Al-Saleh Raed Samarah
Hassan Abu Hassan

H- Technical Review

Dr. Marwan Khawaja Dr. Hasan Abu Libdeh

I- Executive Summary (in English)

Dr. Marwan Khawaja Abdul-Rahim Al-Hasan

J- Typing & Secretarial duties

Maryam Salhab

Acknowledgment

The success of our fieldwork teams has not been possible without the cooperation and support of the Palestinian households who participated in this survey. We extend our deep appreciation to every one of them.

The Swedish Government has supported this important survey through the Swedish International Development Agency (SIDA). PCBS wishes to acknowledge this financial support with gratitude. Technical support was provided by Statistics Sweden.

We would like to thank Mr. Vicke Safstrom from the International Consulting Office at Statistics Sweden for his technical assistance. The planning phase for this vital project was supported by the Government of Norway through UNDP.

Preface

This is the main findings based on data collected during the period of the survey 1995/96 Palestinian Expenditure and Consumption Survey (PECS). The field work of the PECS began in October 1995.

An Expenditure and Consumption Survey is among the most essential surveys to be carried out when a statistical program is implemented in a country. The survey plan follows the UN/ILO recommendations for Household Budget Surveys practiced in most countries since the Second World War. These recommendations are in line with the concept of National Accounts (SNA). This is the very first survey on these subject matter areas carried out by the Palestinian Central Bureau of Statistics (PCBS).

PCBS extends its gratitude to all the households, who have contributed to the success of this vital survey by keeping records of expenditure and consumption for one month.

January, 1997

**Dr. Hasan Abu Libdeh
President**

Table of Contents

<u>Subject</u>	<u>Page</u>
List of Tables	
List of Figures	
Summary	
1. Introduction	[17]
2. Concepts and Definitions	[17]
3. Main Findings	[18]
4. Methodology	[20]
4.1 The Questionnaire	[20]
4.2 The Sample and the Frame	[20]
4.3 The Pilot Survey	[20]
4.4 Field Operations	[20]
4.5 Data processing	[21]
5. Data Quality	[21]
Tables	41
Figures	83

List of Tables

<u>Table</u>		<u>Page</u>
Table 1:	Distribution of the Households by Selected Variables	45
Table 2:	Distribution of the Households by Size of Household and Selected Variables	46
Table 3:	Distribution of Households by Main Source of Income and Selected Variables	47
Table 4:	Average Household's Monthly Expenditure and Consumption (in JD) by Expenditure and Consumption Groups, Region and Locality.	48
Table 5:	Average Household's Monthly Expenditure and Consumption in (JD) by Expenditure and Consumption Groups in the Palestinian Governorates	50
Table 6:	Average Household's Monthly Expenditure and Consumption (in JD) by Expenditure and Consumption Groups, Main Source of Income and Dependency Rate	52
Table 7:	Average Household's Monthly Expenditure and Consumption (in JD) by Expenditure and Consumption Groups, Household size and Level of Living	54
Table 8:	Average Household's Monthly Consumption (in JD) by Consumption Groups, Region and Locality	56
Table 9:	Average Household's Monthly Consumption (in JD) by Consumption Groups, Main Source of Income and Dependency Rate	58
Table 10:	Average Household's Monthly Consumption (in JD) by Consumption Groups, Household Size and Level of Living	60
Table 11:	Average Household's Monthly Expenditure (in JD) by Expenditure Groups, Region and Locality	62
Table 12:	Average Household's Monthly Expenditure (in JD) by Expenditure Groups, Main Source of Income and Dependency Rate	63
Table 13:	Average Household's Monthly Expenditure (in JD) by Expenditure Groups, Household Size and Level of Living	64

<u>Table</u>	<u>Page</u>
Table 14: Distribution of Total Consumption (in JD) by Consumption Groups and Selected Variables	65
Table 15: Households by Level of Living and Selected Variables	66
Table 16: Distribution of Households by Possession of (or Free Access to) Land or Animals and Selected Variables	67
Table 17: Distribution of Households by Possession of (or Free Access to) Income Generating Facilities from Animals and Selected Variables	68
Table 18: Distribution of the Households by Type of Dwelling and Selected Variables	69
Table 19: Distribution of the Households by Type of Tenure and Selected Variables	70
Table 20: Distribution of the Households by Sewage Disposal and Selected Variables	71
Table 21: Distribution of the Households by Main Supply of Drinking Water and Selected Variables	72
Table 22: Distribution of the Households by Main Fuel Used for Heating and Selected Variables	73
Table 23: Distribution of the Households by Distance to Public Transportation and Selected Variables	74
Table 24: Households Percent by Possession of (or Free Access to) private cars and Selected Variables	75
Table 25: Distribution of the Households by Distance to Nearest Primary School and Selected Variables	78
Table 26: Distribution of the Households by Distance to Nearest Hospital and Selected Variables	79
Table 27: Distribution of the Households by Distance to Nearest Health Center and Selected Variables	80
Table 28: Distribution of the Households by Distance to Nearest Private Doctor and Selected Variables	81
Table 29: Average Household's Monthly Expenditure and Consumption (in JD) by Month and Expenditure and Consumption Groups	82

List of Figures

<u>Figure</u>		<u>Page</u>
Figure 1:	Relative Distribution of Household's Monthly Total Consumption by Consumption Groups and Region	85
Figure 2:	Relative Distribution of Household's Monthly Total Consumption by Consumption Groups and Locality	86
Figure 3:	Household's Monthly Food Consumption As Percent of Household Monthly Total Consumption by Food Groups and Region	87
Figure 4:	Household's Monthly Food Consumption As Percent of Household Monthly Total Consumption by Food Groups and Locality	88
Figure 5:	Distribution of Household's Monthly Consumption (in JD) by Region	89

Summary

1. Introduction

Reliable and current statistics on consumption and expenditure are essential for national economic and social planning, research, and policy formulation and monitoring. A national-level survey on consumption and expenditure has not been carried out in the Occupied Palestinian Territory (OPT) since 1973. As a result, up-to-date weights for the consumer price index were lacking. The PCBS has decided to undertake the first nation-wide survey on this topic at an early stage of its development, filling an important gap in the Palestinian national statistical system.

The main purpose of this survey is to provide national-level information on standards of living and patterns of consumption and expenditure among Palestinian households in the West Bank and Gaza Strip. The data collected by this survey have many different uses, including:

- Weights for the consumer price index
- Compiling the national accounts
- Social studies of levels of living and poverty
- Nutrition studies, particularly for vulnerable groups
- Market research as the basis for marketing strategies of private firms
- Social development over time
- Documentation of living conditions of the Palestinians in the OPT as a unique historical record

This report contains preliminary results for the twelve rounds of the survey, October 1995 through September 1996.

2. Concepts and Definitions

Dependency rate: The ratio of the persons defined as economically dependent to those in the ages defined as economically productive; arbitrarily defined as the ratio of the elderly and young (those 65 years and over plus those under 15 years of age) to the population of the “working age” (those 15-64 years of age). Households which include only dependent household members are defined as belonging to the category “2 and more”; households which include only one independent are classified as “Less than 1.”

Expenditure

Consumption:

Includes the following:

1. Cash spent on purchases of goods and services for living purposes.
2. The value of goods and services received or payment or part of payment from employer.

3. Own-produced goods and food including consumed quantities during the recording period.
4. Estimated rent value of the dwelling.
5. Cash expenditure spent as taxes (non-commercial or non-industrial), gifts, contributions, interests on debts and other non-consumption items.

- Household:** One person or group of two or more persons with or without a family relationship who live in the same dwelling unit, who share meals and make joint provisions for food and other essentials of living.
- Head of household:** The person who usually lives with the household and is recognized as head of household by its other members. Often, s/he is the main decision-maker and responsible for financial support and welfare of the household at the time the survey is conducted.
- Recording period:** It is the temporal point during which data on household expenditure and consumption are recorded. It is one month for record keeping and twelve months for the last visit interview on durable goods.
- Survey period:** Twelve calendar months, between October, 1995 and September, 1996.
- Type of locality:** Localities are divided into cities, villages, and refugee camps. All localities with municipal councils are considered cities; population residing outside municipal boundaries and camps are considered village population.
- Type of Governorate:** Governorates are divided into West Bank Governorates and Gaza Governorates. West Bank contained North Governorates, Middle Governorates and South Governorates.
- Level of Living:** = Food Consumption/Total Consumption.
This indicator is based on the following assumption:
The Level of Living is identified by the proportion of consumption on food out of total consumption, (Angles Law of Poverty).

3. Main Findings

Household Expenditure for families of 7 persons:

- The average household's monthly expenditure is (JD 593) Jordanian Dinars, of which (JD 229) are spent on food.
- The average household's monthly expenditure in the West Bank is (JD 629), of which (JD 244) are spent on food.

- The average household's monthly expenditure in the Gaza Governorates is (JD 503), of which (JD 194) are spent on food.
- The average household's monthly expenditure on the level of West Bank areas:
North West Bank (JD 573), of which (JD 216) are spent on food.
Middle West Bank (JD 760), of which (JD 280) are spent on food.
South West Bank (JD 582), of which (JD 249) are spent on food.
- The average household's monthly expenditure by place of residence:
 - Cities (JD 635), of which (JD 236) are spent on food.
 - Villages (JD 590), of which (JD 233) are spent on food.
 - Refugee camps (JD 488), of which (JD 200) JDs are spent on food.
- The average household's monthly expenditure on housing is (JD 39); (JD 64) spent on transport and communication; (JD 50) spent on clothing; (JD 39) spent on furniture, utensils and household operations; (JD 21) spent on medical care, and (JD 39) spent on education and recreation, (JD 73) spent on zakhat and charities in cash, taxes in cash, gifts in cash, etc., (JD 13) spent on personal care and equipment and (JD 26) spent on tobacco and cigarettes.

Household Consumption for families of seven persons:

- The average household's monthly consumption in the Occupied Territory is (JD 638), of which (JD 240) are spent on food.
- The average household's monthly consumption in the West Bank is (JD 676), of which (JD 256) are spent on food.
- The average household's monthly consumption in Gaza Governorates is (JD 543), of which (JD 198) are spent on food.
- The average household's monthly consumption on the level of West Bank areas is:
North West Bank (JD 606), of which (JD 230) are spent on food.
Middle West Bank (JD 815), of which (JD 291) are spent on food.
South West Bank (JD 644), of which (JD 262) are spent on food.
- The average household's monthly consumption by place of residence:
 - Cities (JD 680), of which (JD 240) are spent on food.
 - Villages (JD 641), of which (JD 252) are spent on food.
 - Refugee Camps (JD 519), of which (JD 202) are spent on food.
- The average household's monthly consumption on housing is (JD 125); (JD 64) on transport and communication, and (JD 50) on clothing; (JD 39) spent on furniture, utensils and household operations; (JD 21) spent on medical care, and (JD 39) spent on education, (JD 13) spent on personal care, (JD 26) spent on tobacco and cigarettes and (JD 21) spent on other non-food consumption.
- The average household's monthly consumption on bread and cereals is (JD 43); (JD 56) on meat and poultry; (JD 4) on fish and sea products; (JD 20) on dairy products and eggs; (JD

10) on oils and fats; (JD 22) on fruits and nuts; (JD 30) on vegetables, legumes and tubers; (JD 14) on sugar and confectionery; (JD 21) on other food; (JD 10) on take away food and meals in restaurant, and (JD 10) on own produced food in kind consumed or given away.

4. Methodology

4.1 The Questionnaire

The PECS questionnaire consists of two main parts: (1) A household instrument which includes a control sheet, household roster, housing schedule, and schedule of source of income and consumer durable goods; and (2) a special diary for recording items purchased or consumed.

The instruments were designed following the UN/ILO recommendations for Household Budget Surveys practiced in most countries since the Second World War. These recommendations follow the concept of National Accounts (SNA 1993).

4.2 The Sample and the Frame

The target population in this sample survey comprises all private households living in the West Bank and Gaza Strip, excluding nomads.

The sample design is a stratified two-stage design for selection of households to be interviewed. At the first stage a sample of *cells* (PSUs) was selected from the PCBS master sample frame. At the second stage, a sample of *households* was selected after a complete household listing of the sampled cells.

The survey sample consists of about 4,800 households distributed over a twelve-month period, between October, 1995 and September, 1996. The response rate is 97%, which is high in an international perspective.

4.3 Pilot Survey

A pilot survey, designed for testing the questionnaire, field work procedures and instructions, data entry template and instructions, and the estimated costs, was carried out in both the West Bank and Gaza Strip for two weeks during the months of May and June, 1995. A total of 96 households in the West Bank and 24 households in Gaza Strip were selected for pilot testing. The pilot survey results were thoroughly evaluated and changes in the plan were made accordingly.

4.4 Field Operations

Data collection was carried out by nine teams of female interviewers, seven in the West Bank and two in Gaza Strip. Each team consists of a supervisor, a field editor, and 4-5 interviewers. Fieldwork teams were distributed to the different districts according to sample allocation.

All field staff received a nine-day training session combining general theoretical and practical components. Interviewers, supervisors and editors for the survey were selected according to their performance on a written examination administered at the end of the training session. Field work procedures and organization were designed to ensure adequate supervision and the collection of high quality data. To this end, several quality control measures were used during fieldwork.

An interviewer undertook between 120 and 150 household visits in a month. The households were asked to keep daily records in a diary during their recording month. The interviewer transferred the records in a questionnaire on a weekly basis. Data on durable goods were captured by the recall method for the last 12 months in order to avoid large variance in estimates when the one month approach is used.

4.5 Data Processing

Both data entry and tabulation were performed using the ORACLE and SPSS software programs. Data entry was organized in 6 files, corresponding to the main parts of the questionnaire. A data entry template was designed to reflect an exact image of the questionnaire, and included various electronic checks: logical check, range checks, consistency checks and cross-validation. Complete manual inspection of results after data entry was performed, and questionnaire containing field-related errors were sent back to the field for corrections.

5. Data Quality

The data reported here are subject to both sampling errors and nonsampling errors. Sampling errors are due to the sample design, and are, therefore, easily measurable. The estimated sampling errors will be provided when results from the survey year are completed. Nonsampling errors, on the other hand, are difficult to measure. They include errors resulting from non response, sample frame coverage, coding and classification, data processing, and response (both respondent and interviewer-related).

The demographic estimates obtained in this survey were thoroughly checked for external validity. The various checks performed indicated that the survey data are of very good quality.