

الجهاز المركزي للإحصاء الفلسطيني

المسوح الإحصائية الاقتصادية

مسح المالية والتأمين - 2001
نتائج أساسية

نيسان/أبريل، 2003

© صفر، 1424هـ - نيسان، 2003.

جميع الحقوق محفوظة.

في حالة الاقتباس، يرجى الإشارة إلى هذه المطبوعة كالتالي:

الجهاز المركزي للإحصاء الفلسطيني، 2003. مسح المالية والتأمين: 2001 - نتائج أساسية.

رام الله، فلسطين.

جميع المراسلات توجه إلى دائرة النشر والتوثيق/قسم خدمات الجمهور على العنوان التالي:

الجهاز المركزي للإحصاء الفلسطيني

ص.ب. 1647، رام الله-فلسطين.

فاكس: 2 240 6343 (970/972)

صفحة إلكترونية: <http://www.pcbs.org>

هاتف: 2 240 6340 (970/972)

بريد إلكتروني: diwan@pcbs.pna.org

شكر وتقدير

لم يكن لهذا العمل أن ينجح ويرى النور بدون التعاون والاستعداد البناء الذي أبداه أصحاب ومدراء المؤسسات المالية وشركات التأمين تجاه فريق العمل. يتقدم الجهاز المركزي للإحصاء الفلسطيني بالشكر والتقدير الجزيلين لجميع أصحاب ومدراء وموظفي هذه المؤسسات على تعاونهم في إنجاز هذا المسح من خلال تقديمهم للبيانات المطلوبة.

تقديم

تعتبر التطورات الاقتصادية العالمية والمتمثلة بتحرير التجارة بين الدول، وعولمة الاقتصاد، والاتفاقيات الاقتصادية المشتركة من أهم العوامل التي جعلت السرعة في تنفيذ المعاملات المالية (نقل نقود، تسهيلات مصرفية، تأمين على البضائع، وغيرها من المعاملات المالية) حاجة ملحة، والتي ما كان لها أن تتحقق دون وجود نشاط متخصص يقوم بإنجاز مثل هذه المعاملات، والمتمثل بأنشطة الوساطة المالية.

ونظراً لأهمية أنشطة الوساطة المالية أولت الأجهزة الإحصائية في مختلف الدول البيانات الإحصائية المتعلقة بهذه الأنشطة أهمية خاصة لا تقل عن تلك التي أولتها للأنشطة الاقتصادية الأخرى.

يسر الجهاز المركزي للإحصاء الفلسطيني أن يصدر العدد السادس من نشرة مسح المالية والتأمين وذلك عن عام الإسناد الزمني 2001. وينفذ الجهاز إضافة لمسح المالية والتأمين سلسلة من المسوح الإحصائية الاقتصادية التي تغطي معظم الأنشطة الاقتصادية التي تمارس في الأراضي الفلسطينية اعتباراً من عام الإسناد الزمني 1994 بشكل سنوي.

لقد تم تنفيذ المسح بكافة مراحلها (التحضيرية والتنفيذية) بالرغم من كل الصعوبات والمعوقات التي تعرض لها فريق العمل (سواء الإداري، الفني او الميداني) والناجمة عن الاحداث التي تعصف بالمنطقة من انتهاكات اسرائيلية ضد الشعب الفلسطيني ومؤسساته العامة والخاصة.

يشمل هذا التقرير بيانات المسح لعام 2001 والتي عرضت في جداول على مستوى باقي الضفة الغربية وقطاع غزة. وقد تم في مسح المالية والتأمين تغطية سلطة النقد والبنوك التجارية والإسلامية ومؤسسات الإقراض المتخصصة، كما شمل المسح سوق الأوراق المالية وشركات الوساطة التي تتعامل بالأوراق المالية. أما بالنسبة لنشاط التأمين فقد غطى كافة شركات التأمين العاملة في باقي الضفة الغربية وقطاع غزة.

إن نتائج المسوح الاقتصادية باختلاف موضوعاتها تستخدم في إعداد منظومة الحسابات القومية الفلسطينية. ونأمل أيضاً أن تسهم نتائج هذا المسح في توفير صورة إحصائية واضحة عن أبرز السمات الاقتصادية لأنشطة المالية والتأمين في الأراضي الفلسطينية. وأن تفي البيانات التي يوفرها هذا المسح بحاجات واهتمامات المهتمين من القطاعين العام والخاص باختلاف حاجاتهم لمثل هذه البيانات الإحصائية.

والله ولي التوفيق،،،

د. حسن ابو لبده
رئيس الجهاز

نيسان، 2003

قائمة المحتويات

<u>الصفحة</u>	<u>الموضوع</u>
	قائمة الجداول
	قائمة الأشكال البيانية
	ملخص تنفيذي
15	الفصل الأول: مقدمة
15	1.1 برنامج المسح
15	2.1 أهداف المسح
16	3.1 هيكلية التقرير
17	الفصل الثاني: التعاريف والمصطلحات
23	الفصل الثالث: النتائج الرئيسية
25	الفصل الرابع: المنهجية
25	1.4 استمارة المسح
25	2.4 الإطار والعينة
26	3.4 العمليات الميدانية
26	4.4 العمليات المكتبية
27	5.4 معالجة وجدولة البيانات
29	الفصل الخامس: جودة البيانات
29	1.5 أبرز الملاحظات الميدانية
29	2.5 ملاحظات على البيانات
29	3.5 ملاحظات على الجداول
30	4.5 معدلات الإجابة
33	الجداول
57	الأشكال البيانية

قائمة الجداول

الصفحة	الجدول
35	جدول 1: عدد المؤسسات والمشتغلين وأهم المؤشرات الاقتصادية حسب النشاط الاقتصادي في باقي الضفة الغربية وقطاع غزة - 2001
36	جدول 2: عدد المشتغلين حسب النشاط الاقتصادي في باقي الضفة الغربية وقطاع غزة - 2001
37	جدول 3: تعويضات العاملين بأجر حسب طبيعة العمل والنشاط الاقتصادي في باقي الضفة الغربية وقطاع غزة - 2001
38	جدول 4: تعويضات العاملين بأجر حسب الجنس والنشاط الاقتصادي في باقي الضفة الغربية وقطاع غزة - 2001
39	جدول 5: حركة الأصول حسب النشاط الاقتصادي في باقي الضفة الغربية وقطاع غزة - 2001
40	جدول 6: حركة الأصول حسب صنف الأصل في باقي الضفة الغربية وقطاع غزة - 2001
41	جدول 7: تكاليف الأصول الجديدة حسب النشاط الاقتصادي في باقي الضفة الغربية وقطاع غزة - 2001
42	جدول 8: الإنتاج من النشاط الرئيسي والأنشطة الثانوية حسب النشاط الاقتصادي في باقي الضفة الغربية وقطاع غزة - 2001
43	جدول 9: الإنتاج من النشاط الرئيسي للمؤسسات المالية حسب النشاط الاقتصادي في باقي الضفة الغربية وقطاع غزة - 2001
44	جدول 10: خدمات الوساطة المالية المقاسة بصورة غير مباشرة للمؤسسات المالية حسب النشاط الاقتصادي في باقي الضفة الغربية وقطاع غزة - 2001
45	جدول 11: الإنتاج من النشاط الرئيسي لشركات التأمين حسب النشاط الاقتصادي في باقي الضفة الغربية وقطاع غزة - 2001
47	جدول 12: الإنتاج من النشاط الثانوي حسب النشاط الاقتصادي في باقي الضفة الغربية وقطاع غزة - 2001
48	جدول 13: الإيرادات والتحويلات المتنوعة المقبوضة حسب النشاط الاقتصادي في باقي الضفة الغربية وقطاع غزة - 2001

<u>الصفحة</u>	الجدول
49	جدول 14: مستلزمات الإنتاج المستخدمة حسب النشاط الاقتصادي في باقي الضفة الغربية وقطاع غزة - 2001
50	جدول 15: مصاريف الإنتاج الأخرى حسب النشاط الاقتصادي في باقي الضفة الغربية وقطاع غزة - 2001
53	جدول 16: الرسوم والضرائب المستحقة حسب النشاط الاقتصادي في باقي الضفة الغربية وقطاع غزة - 2001
54	جدول 17: التحويلات والمدفوعات المتنوعة حسب النشاط الاقتصادي في باقي الضفة الغربية وقطاع غزة - 2001
55	جدول 18: المحفظة الاستثمارية حسب النشاط الاقتصادي في باقي الضفة الغربية وقطاع غزة - 2001
56	جدول 19: بعض المعدلات المستخلصة من المسح حسب النشاط الاقتصادي في باقي الضفة الغربية وقطاع غزة - 2001

قائمة الأشكال البيانية

<u>الصفحة</u>	<u>الشكل</u>
59	شكل 1: عدد المؤسسات وعدد المشتغلين وعدد العاملين بأجر حسب السنة في باقي الضفة الغربية وقطاع غزة 1997 - 2001
60	شكل 2: المؤشرات الاقتصادية الرئيسية حسب السنة في باقي الضفة الغربية وقطاع غزة 1997 - 2001
61	شكل 3: مكونات القيمة المضافة للأنشطة المشمولة بالمسح في باقي الضفة الغربية وقطاع غزة - 2001
62	شكل 4: الإنتاج من النشاط الرئيسي والأنشطة الثانوية للأنشطة المشمولة بالمسح في باقي الضفة الغربية وقطاع غزة - 2001
63	شكل 5: بعض المعدلات المستخلصة من المسح حسب النشاط الاقتصادي في باقي الضفة الغربية وقطاع غزة - 2001

ملخص تنفيذي

يعتبر مسح المالية والتأمين مصدراً أساسياً للبيانات المتعلقة بأنشطة الوساطة المالية، ويوفر المسح بصفة عامة البيانات التالية:

- أ. عدد المؤسسات العاملة في الأراضي الفلسطينية حسب النشاط الاقتصادي.
- ب. عدد العاملين بتصنيفاتهم المختلفة وتعويضات هؤلاء العاملين.
- ج. قيمة الإنتاج من النشاط الرئيسي والأنشطة الثانوية حسب الأنشطة المختلفة.
- د. قيمة الاستهلاك الوسيط (مستلزمات الإنتاج) من السلع والخدمات المستخدمة في الأنشطة الإنتاجية المختلفة.
- هـ. القيمة المضافة ومكوناتها، ومدى مساهمة الأنشطة المشمولة في المسح بالنتائج المحلي الإجمالي.
- و. قيمة الاستثمار المالي حسب النشاط الاقتصادي.
- ز. قيمة المدفوعات والتحويلات المتنوعة المقبوضة والمدفوعة من المؤسسات المشمولة بالمشح.
- ح. حركة الأصول والتكوين الرأسمالي الثابت الإجمالي لكافة المؤسسات المشمولة بالمشح.

ويمكن أن نستخلص من نتائج مسح المالية والتأمين للعام 2001 المؤشرات الرئيسية التالية وذلك على مستوى باقي الضفة الغربية وقطاع غزة:

(القيمة بالمليون دولار أمريكي)

المؤشر	البنوك والمؤسسات المالية	شركات التأمين	المجموع
1. عدد المؤسسات	36	9	45
2. عدد المشتغلين	3998	630	4628
3. تعويضات العاملين	59.9	6.1	66.0
4. الإنتاج	165.4	25.2	190.6
5. الاستهلاك الوسيط	22.6	12.7	35.3
6. القيمة المضافة	142.9	12.5	155.4
7. صافي الضرائب على الإنتاج	15.6	1.6	17.2
8. اهتلاك الأصول	31.1	1.8	32.9
9. فائض التشغيل	36.3	3.0	39.3
10. التكوين الرأسمالي الثابت الإجمالي	20.3	0.4	20.7

الفصل الأول

مقدمة

تولي أجهزة الإحصاء في مختلف الدول اهتماماً متزايداً بأنشطة المالية والتأمين في ظل نمو دور وأهمية هذه الأنشطة في الاقتصاديات المعاصرة. ومن منطلق استكمال العمل على توفير البيانات الإحصائية الأساسية عن الاقتصاد الفلسطيني، قام الجهاز المركزي للإحصاء الفلسطيني بتنفيذ مسح المالية والتأمين ضمن الدورة السادسة لهذا المسح عن عام الإسناد الزمني 2001 بجانب سلسلة المسوح الإحصائية الاقتصادية، حيث شملت هذه السلسلة مسح النقل والتخزين والاتصالات، ومسوحاً لأنشطة الصناعة والخدمات والتجارة الداخلية والإنشاءات (المقاولين).

وقد اعتمد الجهاز في تنفيذه للدورة السادسة من مسح المالية والتأمين على الإطار العام للمؤسسات والمنشآت والذي استند إلى التعداد العام للمنشآت لعام 1997 وتحديثاته.

1.1 برنامج المسح:

يشمل هذا البرنامج المرحلتين التاليتين:

أ. المرحلة التحضيرية:

تتمثل هذه المرحلة بإعداد وثائق المسح والتي تشمل تصميم الاستمارة وكتيب التعليمات الخاص بها وإعداد الميزانية التقديرية وخطة العمل والجدول الزمني وقواعد التدقيق والترميز وتحديد فترة جمع البيانات.

ب. المرحلة التنفيذية:

وتشمل هذه المرحلة عملية جمع البيانات من الميدان ومراجعتها وتدقيقها ميدانياً، ثم عملية تجهيز البيانات مكتيباً من خلال عملية الترميز والتدقيق النهائي، وإدخال البيانات على الحاسب الآلي. وبعد الانتهاء من عملية الإدخال تستخرج الجداول النهائية التي تشتمل على نتائج المسح.

2.1 أهداف المسح:

إن الهدف الأساسي لجمع إحصاءات المالية والتأمين هو توفير البيانات اللازمة لإعداد الحسابات القومية لفلسطين وتطبيق ومراقبة أثر السياسات الاقتصادية والمالية لغايات تحليل الاقتصاد الكلي والبحث، وتعتبر هذه الإحصاءات ضرورية لتحقيق هذه الأهداف، بالإضافة إلى توفير البيانات لمتخذي القرارات والمهتمين بأنشطة المالية والتأمين.

ويعتبر مسح المالية والتأمين مصدراً أساسياً للبيانات المتعلقة بأنشطة الوساطة المالية، ويوفر مسح المالية والتأمين للعام 2001، بصفة عامة البيانات التالية:

- أ. عدد المؤسسات العاملة في الأراضي الفلسطينية حسب النشاط الاقتصادي.
- ب. عدد العاملين بتصنيفاتهم المختلفة وتعويضات هؤلاء العاملين.
- ج. قيمة الإنتاج من النشاط الرئيسي والأنشطة الثانوية حسب الأنشطة المختلفة.
- د. قيمة الاستهلاك الوسيط (مستلزمات الإنتاج) من السلع والخدمات المستخدمة في الأنشطة الإنتاجية المختلفة.
- هـ. القيمة المضافة ومكوناتها، ومدى مساهمة الأنشطة المشمولة في المسح بالنتائج المحلي الإجمالي.

- و. قيمة الاستثمار المالي حسب النشاط الاقتصادي.
- ز. قيمة المدفوعات والتحويلات المتنوعة المقبوضة والمدفوعة من المؤسسات المشمولة بالمسح.
- ح. حركة الأصول والتكوين الرأسمالي الثابت الإجمالي لكافة المؤسسات المشمولة بالمسح.

3.1 هيكلية التقرير:

يتضمن هذا التقرير عدة فصول كما يلي:

- الفصل الأول:** ويشمل مقدمة المسح والتي تعرض برنامج المسح وأهدافه وهيكلية التقرير.
- الفصل الثاني:** ويحتوي على أهم التعاريف والمصطلحات التي تم استخدامها في هذا التقرير مع شرح موجز لها.
- الفصل الثالث:** ويتناول عرضاً لأبرز النتائج المستخلصة من المسح.
- الفصل الرابع:** ويحتوي على المنهجية والتي تعرض استمارة المسح والإطار وأسلوب تنفيذ المسح وشمولية المسح والعمليات الميدانية من حيث جمع البيانات والعمليات المكتبية من تدقيق وترميز ومن ثم معالجة البيانات وجدولتها.
- الفصل الخامس:** ويتعلق بجودة البيانات ويشتمل على أبرز الملاحظات الميدانية، وملاحظات على البيانات، وملاحظات على الجداول، ومعدلات الإجابة.

جداول نتائج المسح لعام 2001:

تم تبويب هذه الجداول حسب النشاط الاقتصادي الرئيسي للمؤسسات المشمولة بالمسح على مستوى الحد الرابع والحد الثالث من التصنيف الصناعي القياسي الدولي، وذلك على مستوى باقي الضفة الغربية وقطاع غزة (أي باستثناء ذلك الجزء من محافظة القدس الذي ضمته إسرائيل عنوةً بعيد احتلالها للضفة الغربية في حزيران من عام 1967).

الأشكال البيانية: والتي تعرض النتائج الرئيسية للمسح في باقي الضفة الغربية وقطاع غزة لعام 2001.

الفصل الثاني

التعاريف والمصطلحات

لقد تم اتباع أحدث التوصيات الدولية المتعلقة بالإحصاءات المالية، وكذلك النظم الدولية المقترحة من الأمم المتحدة لإعداد الحسابات القومية. وتشمل أهم التعاريف للمصطلحات المستخدمة في المسح ما يلي:

• الوحدة الإحصائية

إن نظام الحسابات القومية الصادر عن الأمم المتحدة (SNA 93) يعرف نوعين رئيسيين من الوحدات الإحصائية:

- الوحدة التنظيمية - المؤسسة (Institutional Unit- Enterprise): وتعرف بأنها كيان اقتصادي قادر بحكم ما له من حقوق على امتلاك الأصول وتحقيق الخصوم والارتباط بأنشطة اقتصادية والتعامل بصفقات مع أطراف أخرى.

- المنشأة (Establishment): وهي مؤسسة أو جزء منها تنتج بشكل أساسي مجموعة واحدة من السلع (مع احتمالية الإنتاج من أنشطة ثانوية) حيث يحقق هذا النشاط الرئيسي غالبية القيمة المضافة، ويهدف تجزئاً المؤسسة الواحدة إلى عدة مؤسسات خلق وحدات إحصائية أكثر تجانساً من الناحية الإنتاجية.

ويرتبط تعريف هذين النوعين من الوحدات الإحصائية مع ما يورده النظام عن وجود حسابات لمجموعتين من الوحدات الاقتصادية وهما حسابات الأنشطة الصناعية لمجموعات المنشآت، والحسابات القطاعية للمؤسسات والوحدات المؤسسية الأخرى.

وبالنسبة لأنشطة الوساطة المالية بأنواعها فإن المؤسسة (Enterprise) تعتبر هي الوحدة الإحصائية المستخدمة حسب توصيات النظام المذكور أعلاه. وبالنظر إلى أهمية أنشطة الوساطة المالية في الاقتصاد ولأن الوساطة المالية بطبيعتها مختلفة عن معظم الأنشطة الإنتاجية الأخرى فقد تم في نظام الحسابات القومية (SNA 93) تصنيف الشركات المالية بخلاف الشركات غير المالية في قطاع مستقل كواحد من القطاعات الخمسة التي يحتوي عليها الاقتصاد الوطني وهي قطاع الأسر المعيشية، وقطاع المؤسسات غير الهادفة للربح والتي تخدم الأسر المعيشية، وقطاع الحكومة العامة، وقطاع الشركات المالية وقطاع الشركات غير المالية إضافة إلى قطاع العالم الخارجي.

• النشاط الاقتصادي

النشاط الاقتصادي هو عبارة عن عملية أو مجموعة من الأعمال التي ينتج عنها مجموعة معينة من المنتجات، والنشاط الاقتصادي الرئيسي هو ذلك النشاط الذي يسهم بأكبر قدر في القيمة المضافة في حالة تعدد الأنشطة داخل المنشأة أو المؤسسة الواحدة.

• عدد المشتغلين

ويشمل عدد المشتغلين أصحاب العمل وأفراد أسرهم العاملين في المؤسسة بدون أجر، والعاملين بأجر من العاملين الدائمين والمؤقتين.

• تعويضات العاملين

تشمل تعويضات العاملين إجمالي الرواتب والأجور النقدية بالإضافة إلى المزايا الأخرى النقدية والعينية المستحقة.

• الإنتاج

هو عبارة عن قيمة السلع والخدمات المنتجة خلال فترة زمنية معينة نتيجة ممارسة نشاط إنتاجي سواء كان رئيسياً أو ثانوياً.

أي إن الإنتاج = قيمة الإنتاج من النشاط الرئيسي + قيمة إنتاج الأنشطة الثانوية.

ويعرف الإنتاج من النشاط الرئيسي في أنشطة الوساطة المالية وفق نظام الحسابات القومية (SNA 93) كما يلي:

أ. الأنشطة المالية:

• سلطة النقد، والبنوك التجارية، ومؤسسات الإقراض المتخصصة:

الإنتاج من النشاط الرئيسي = دخل الملكية المقبوض - دخل الملكية المدفوع + العمولات المقبوضة (الدائنة) + أرباح صرف العملات.

ويتكون دخل الملكية المقبوض من الفوائد المقبوضة وإيرادات الأسهم والدخل الناجم عن المساهمة في منشآت ومؤسسات أخرى بالإضافة لصافي إيجارات الأراضي.

ويستثنى من دخل الملكية المقبوض الدخل الناجم عن استثمار الأموال الخاصة بالمؤسسة نفسها.

أما دخل الملكية المدفوع فإنه يتكون من الفوائد المدفوعة.

• البنوك الإسلامية:

الإنتاج من النشاط الرئيسي = دخل الملكية المقبوض - دخل الملكية المدفوع + العمولات المقبوضة (الدائنة) + أرباح صرف العملات.

ويتكون دخل الملكية المقبوض من إيرادات الاستثمار من المضاربة والمشاركة والمرابحة.

أما دخل الملكية المدفوع فإنه يتكون من أرباح المودعين في حسابات الاستثمار المشترك.

• سوق الأوراق المالية وشركات الأوراق المالية:

الإنتاج من النشاط الرئيسي = دخل الملكية المقبوض + العمولات المقبوضة (الدائنة).

ويتكون دخل الملكية المقبوض من إيرادات الأسهم والدخل الناجم عن المساهمة في منشآت ومؤسسات أخرى

بالإضافة لصافي إيجارات الأراضي.

ب. أنشطة التأمين:

• نشاط التأمين على الحياة:

الإنتاج من النشاط الرئيسي = الأقساط المكتسبة - المطالبات المستحقة + صافي الدخل من استثمار الاحتياطيات

الفنية للتأمين - التغيرات في الاحتياطيات الفنية للتأمين على الحياة.

- أنشطة التأمين على غير الحياة:

الإنتاج من النشاط الرئيسي = الأقساط المكتسبة - المطالبات المستحقة + صافي الدخل من استثمار الاحتياطيات الفنية للتأمين.

أما الإنتاج من النشاط الثانوي في أنشطة الوساطة المالية فإنه يتكون من:
الإيرادات من النشاط التجاري + إيرادات الخدمات المقدمة للغير.

- أ. الإيرادات من النشاط التجاري:

يتعلق هذا الإيراد ببيانات البضائع المتعلقة بالنشاط التجاري كنشاط ثانوي دون إدخال أية عمليات تصنيعية على هذه السلع (باستثناء تجزئ البضائع أو تغليفها الذي لا يعتبر تصنيعاً)، ولا يشمل ذلك مستلزمات الإنتاج المباعة بنفس حالة شرائها والتي تسجل ضمن مستلزمات الإنتاج. وتتمثل قيمة الإيراد من النشاط التجاري بما يسمى بالهامش التجاري الذي يتمثل في الربح الإجمالي الناتج عن المتاجرة وهو يحسب من المعادلة التالية:
الهامش التجاري = المبيعات + مخزون آخر العام - (المشتريات + مخزون بداية العام + التالف والمفقود).
ونظراً لخصوصية وطبيعة المؤسسات المالية فإنه غالباً ما تكون قيمة هذا الإيراد تساوي صفر.

- ب. إيرادات الخدمات المقدمة للغير:

تمثل هذه الإيرادات الدخل الناجم عن ممارسة أنشطة خدمية كأنشطة ثانوية من قبل المؤسسة للجهات الأخرى مثل إيجار الأبنية وإيرادات الخدمات المصرفية وإيرادات الاستشارات المالية وغيرها من الخدمات.

- الاستهلاك الوسيط

يتكون من قيمة مستلزمات الإنتاج السلعية والخدمية المستخدمة خلال العام. أي إن الاستهلاك الوسيط = قيمة المشتريات السلعية معدلة بقيمة التغير في المخزون + مصروفات الإنتاج الأخرى.

وتجدر الملاحظة أنه في حالة قيام شركات التأمين بإعادة التأمين لدى شركات أخرى فإن قيمة أقساط إعادة التأمين مطروحاً منها المطالبات المستحقة تعتبر جزءاً من الاستهلاك الوسيط.

- إجمالي القيمة المضافة

وتساوي الإنتاج مطروحاً منه الاستهلاك الوسيط.

- الضرائب على الإنتاج

وهي الضرائب المفروضة من المؤسسات الحكومية على المنتجين وتشمل: الضرائب على المنتجات مثل ضريبة القيمة المضافة (صافي الضريبة المدفوعة)، والضرائب الأخرى على الإنتاج مثل رسوم الترخيص وضرائب الأبنية وما شابه.

- الإعانات

وهي المدفوعات الجارية من الحكومة إلى المنتجين دون مقابل وحسب مستويات الإنتاج، أي حسب الكميات المنتجة أو المباعة أو المصدرة.

- **الاهتلاك**

قيمة الأصول التي تم اهتلاكها خلال العام. ومن الناحية العملية فإن البيانات الواردة عن الاهتلاك في هذا التقرير قد حسبت على أساس توزيع القيمة الشرائية للأصل على مدة عمره الإنتاجي بطريقة قياسية أي تخفيض قيمة الأصل عبر الزمن.

- **فائض التشغيل**

وهو عبارة عن القيمة المتبقية بعد خصم تعويضات العاملين وصافي الضرائب على الإنتاج واهتلاك الأصول من إجمالي القيمة المضافة. أما إجمالي فائض التشغيل فيساوي فائض التشغيل مضافاً إليه الاهتلاك من الأصول.

- **التكوين الرأسمالي الثابت الإجمالي**

يعرف التكوين الرأسمالي الثابت الإجمالي لمؤسسة أو لقطاع ما بقيمة حيازته من أصول منتجة جديدة أو مستعملة مخصوماً منها قيمة الأصول التي تم التخلص منها.

الأصول المنتجة يمكن أن تكون ملموسة (كالمباني والآلات والمعدات) أو غير ملموسة (كالأعمال الفنية والبرامج الجاهزة) والتي جاءت كمخرجات لعمليات إنتاجية، وهي تستعمل بصورة متكررة أو مستمرة في عمليات إنتاجية أخرى لفترة تزيد عن عام واحد. ويشمل التكوين الرأسمالي الثابت الإجمالي تعريفاً التحسينات الرأسمالية على الأراضي ولا يشمل المبيعات والمشتريات من الأراضي.

- **خدمات الوساطة المالية المقاسة بصورة غير مباشرة**

تعرف على أنها الخدمات التي يقدمها الوسطاء الماليون ولا يتقاضون تكلفتها بشكل مباشر. ويمكن قياسها على أساس مجموع دخول الملكية التي يتلقاها الوسطاء الماليون مخصوماً منها مجموع الفوائد التي يدفعونها، ويستبعد منها قيمة أي دخل ملكية يتلقونه من استثمار أموالهم الخاصة، حيث إن هذا الدخل لم يتأت من الوساطة المالية، أي إنها عبارة عن دخل الملكية المقبوض مطروحاً منه دخل الملكية المدفوع بالتالي فهي جزء من مكونات الإنتاج الرئيسي.

- **دليل النشاط (ISIC)**

وهو الرمز المستخدم لكل نشاط والمنصوص عليه في التصنيف الصناعي الدولي للأنشطة الاقتصادية.

- **معادلات احتساب المتوسطات والنسب**

$$\text{* متوسط نصيب العامل بأجر من تعويضات العاملين} = \frac{\text{تعويضات العاملين}}{\text{عدد العاملين بأجر}}$$

$$\text{* متوسط إنتاجية العامل بأجر من الإنتاج} = \frac{\text{الإنتاج}}{\text{عدد العاملين بأجر}}$$

$$\text{* متوسط نصيب العامل بأجر من القيمة المضافة} = \frac{\text{القيمة المضافة}}{\text{عدد العاملين بأجر}}$$

$$* \text{ نسبة القيمة المضافة إلى الإنتاج} = 100 \times \frac{\text{القيمة المضافة}}{\text{الإنتاج}}$$

$$* \text{ نسبة تعويضات العاملين إلى القيمة المضافة} = 100 \times \frac{\text{تعويضات العاملين}}{\text{القيمة المضافة}}$$

$$* \text{ نسبة الاهتلاك السنوي إلى الإنتاج} = 100 \times \frac{\text{الاهتلاك السنوي}}{\text{الإنتاج}}$$

• باقي الضفة الغربية

يقصد بها الضفة الغربية باستثناء ذلك الجزء من محافظة القدس والذي ضمته اسرائيل عنوةً بعيد احتلالها للضفة الغربية في حزيران من عام 1967.

• المحفظة الاستثمارية

هي عبارة عن مجموعة من الاستثمارات التي تقوم بها المؤسسات المالية وشركات التأمين وتقسم الى نوعين: استثمارات مالية (أسهم، سندات، أدوات خزينة وسندات مالية أخرى)، واستثمارات في أصول حقيقية (عقارات، أراضي، معادن نفيسة وغيرها).

الفصل الثالث

النتائج الرئيسية

يستخلص من نتائج مسح المالية والتأمين للعام 2001 المؤشرات الرئيسية التالية وذلك على مستوى باقي الضفة الغربية وقطاع غزة.

بلغ عدد المؤسسات العاملة 45 مؤسسة منها 36 بنك ومؤسسة مالية و9 شركات تأمين. أما بالنسبة لعدد المشتغلين في هذه المؤسسات فقد بلغ 4628 موظف منهم 3998 موظف في البنوك والمؤسسات المالية و630 موظف في شركات التأمين.

بلغت تعويضات العاملين ما قيمته 66.0 مليون دولار أمريكي في هذه المؤسسات منها 59.9 مليون دولار أمريكي في البنوك والمؤسسات المالية و6.1 مليون دولار أمريكي في شركات التأمين.

تقدر قيمة الانتاج في مؤسسات الوساطة المالية ما قيمته 190.6 مليون دولار أمريكي، حيث بلغ إنتاج البنوك والمؤسسات المالية ما يقارب 165.4 مليون دولار أمريكي، وإنتاج شركات التأمين ما يقارب 25.2 مليون دولار أمريكي. أما بالنسبة للاستهلاك الوسيط فقد بلغ 35.3 مليون دولار أمريكي منها 22.6 مليون دولار أمريكي في البنوك والمؤسسات المالية و12.7 مليون دولار أمريكي في شركات التأمين. وبالنسبة للقيمة المضافة فقد بلغت 155.4 مليون دولار أمريكي في مؤسسات الوساطة المالية منها 142.9 مليون دولار أمريكي في البنوك والمؤسسات المالية و12.5 مليون دولار أمريكي في شركات التأمين، علماً بأن القيمة المضافة = الانتاج - الاستهلاك الوسيط.

بلغ صافي الضرائب على الانتاج ما قيمته 17.2 مليون دولار أمريكي منها 15.6 مليون دولار أمريكي في البنوك والمؤسسات المالية و1.6 مليون دولار أمريكي في شركات التأمين. بلغ اهتلاك الأصول ما قيمته 32.9 مليون دولار أمريكي منها 31.1 مليون دولار أمريكي في البنوك والمؤسسات المالية و1.8 مليون دولار أمريكي في شركات التأمين.

وتقدر قيمة فائض التشغيل في مؤسسات الوساطة المالية بما يقارب 39.3 مليون دولار أمريكي منها 36.3 مليون دولار أمريكي في البنوك والمؤسسات المالية و3.0 مليون دولار أمريكي في شركات التأمين. أما بالنسبة للتكوين الرأسمالي الثابت الإجمالي فقد بلغت قيمته 20.7 مليون دولار أمريكي في مؤسسات الوساطة المالية منها 20.3 مليون دولار أمريكي في البنوك والمؤسسات المالية و0.4 مليون دولار أمريكي في شركات التأمين.

الفصل الرابع

المنهجية

يشمل هذا الفصل عرضاً لاستمارة المسح والإطار وأسلوب تنفيذ المسح والعمليات الميدانية والمكتبية وجدولة ومعالجة البيانات.

1.4 استمارة المسح:

لقد تم تصميم استمارات مسح المالية والتأمين 2001 على أساس توحيد كافة الأجزاء والأسئلة المشتركة مع استمارات باقي مسوح السلسلة الاقتصادية مع الأخذ بالاعتبار خصوصية المؤسسات المشمولة بهذا المسح. وقد روعي في تصميم الاستمارات شمولها لأهم المتغيرات الاقتصادية التي تدرس الظواهر المتعلقة بأنشطة المالية والتأمين، وهي بذات الوقت تأتي لتلبية الاحتياجات من البيانات الاقتصادية الأساسية اللازمة لإعداد الحسابات القومية لفلسطين. وتشمل الاستمارة المتغيرات الواقعة ضمن المجالات الرئيسية التالية:

1. العاملون في المؤسسة بتصنيفاتهم المختلفة وتعويضاتهم.
2. قيمة الإنتاج من النشاط الرئيسي والأنشطة الثانوية.
3. قيمة الاستثمار المالي.
4. قيمة مستلزمات الإنتاج من السلع والخدمات المختلفة.
5. قيمة المدفوعات والتحويلات المدفوعة والمقبوضة.
6. قيمة الضرائب غير المباشرة والإعانات الحكومية.
7. حركة الأصول للمؤسسة وصافي الإضافات على هذه الأصول واهتلاكها خلال سنة الإصدار وهي 2001.

2.4 الإطار والعينة:

1.2.4 شمولية المسح:

يعتمد الجهاز المركزي للإحصاء الفلسطيني في تصنيف الأنشطة الاقتصادية على التصنيف الصناعي القياسي الدولي لكافة الأنشطة الاقتصادية، التفتيح الثالث، (ISIC-3) الصادر عن الأمم المتحدة. وقد تم تصنيف كافة المؤسسات والمنشآت في السجل العام لها المستخدم في الجهاز والمبني على أساس التعداد العام للمنشآت لعام 1997 وفقاً لأنشطتها الاقتصادية الرئيسية اعتماداً على هذا التصنيف.

وقد حدث سجل البنوك والمؤسسات المالية وشركات التأمين من خلال العمل الفعلي للمسح والذي أخذ بالاعتبار التغيرات التي طرأت على المؤسسات عند تنفيذ المسح مقارنة مع تعداد المنشآت 1997.

ويغطي مسح المالية والتأمين 2001 كافة المؤسسات (حصر شامل) التي تمارس الأنشطة التالية (على مستوى أربعة حدود لأنشطة المالية وثلاثة حدود لأنشطة التأمين) والواقعة في طائفة التبويب (Tabulation Category) (بإاء) الوساطة المالية في التصنيف:

النشاط الاقتصادي	دليل النشاط (ISIC)
أنشطة المالية وتشمل:	
المصارف المركزية	6511
أنواع الوساطة النقدية الأخرى (البنوك التجارية والإسلامية)	6519
أشكال القروض الممنوحة الأخرى (مؤسسات الإقراض المتخصصة)	6592
إدارة الأسواق المالية	6711
أنشطة التعامل في الأوراق المالية	6712
أنشطة التأمين وتشمل:	660
التأمين على الحياة	6601
التأمين على غير الحياة	6603

2.2.4 أسلوب تنفيذ المسح:

اتبع أسلوب الحصر الشامل لكافة المؤسسات العاملة بأنشطة المالية والتأمين، وقد بلغ عدد المؤسسات المشمولة بالمسح (45) مؤسسة.

3.4 العمليات الميدانية:

نظراً لانخفاض حجم مجتمع الدراسة ولخصوصية المؤسسات المالية فإنه لم يتم تعيين وتدريب باحثين ميدانيين باستثناء باحث واحد في قطاع غزة، أما في الضفة الغربية فقد قام الطاقم الفني للمشروع بالعمليات الميدانية والمكتبية.

1.3.4 جمع البيانات:

جمعت بيانات المسح بأسلوب المقابلة الشخصية لمدراء المؤسسات المقصودة، وقد تم الاعتماد بشكل أساسي على الحسابات الختامية لهذه المؤسسات لتحليلها واستيفاء البيانات المطلوبة في الاستمارة الخاصة بالمسح وروجعت هذه المؤسسات لأية تفصيلات أو توضيحات إضافية.

2.3.4 التدقيق الميداني:

تم تدقيق الاستثمارات تدقيقاً شكلياً وفنياً أولاً حسب قواعد التدقيق المعدة قبل أن تخضع للعمليات المكتبية.

4.4 العمليات المكتبية:

1.4.4 التدقيق المكتبي:

بعد إنهاء عملية جمع البيانات والتدقيق الميداني يتم تدقيق الاستثمارات تدقيقاً نهائياً، بحيث تراجع الاستثمارات التي يوجد شكوك بدقة أية معلومات فيها مع المؤسسة المعنية، ويتم تصحيح الأخطاء وتجهيز الاستثمارات للترميز ومن ثم الإدخال على الحاسوب.

2.4.4 الترميز:

بعد الانتهاء من عملية التدقيق تم ترميز الاستثمارات طبقاً لأدلة الترميز المعدة مسبقاً والمعمول بها في الجهاز المركزي للإحصاء الفلسطيني وتجهيز الاستثمارات لإدخال بياناتها على الحاسوب ليتم استخراج النتائج.

5.4 معالجة وجدولة البيانات:

تم إعداد كافة البرامج اللازمة لمعالجة بيانات مسح المالية والتأمين 2001، حيث تم إعداد قائمة مؤسسات مجتمع المسح وصفحة البيانات التعريفية (صفحة الغلاف) لجميع هذه المؤسسات ومن ثم إدخال وتدقيق البيانات بعد الإدخال، وبعد ذلك جرت عملية جدولة بيانات المسح واستخراج الجداول النهائية.

1.5.4 تدريب مدخلي البيانات:

قبل البدء بإدخال البيانات تم تدريب عدد من مدخلي البيانات على استعمال برامج الإدخال نظرياً وعملياً وتم تزويد كل منهم بدليل تعليمات الإدخال وبعد ذلك بوشر بإدخال بيانات المسح على الحاسوب.

2.5.4 إدارة وتنظيم عملية الإدخال:

يتم الإشراف على عملية الإدخال وإعداد التعليمات والنماذج والأدوات اللازمة لإدخال البيانات، وكذلك اختيار وتدريب العاملين في إدخال البيانات من مشرفين ومدخلي بيانات، ويتشكل فريق إدخال البيانات من مشرف إدخال ومدخل بيانات ومدقق إدخال.

3.5.4 تدقيق البيانات المدخلة:

أعدت برامج خاصة لتدقيق البيانات المدخلة وفق قواعد التدقيق المتعلقة باتساق وشمول بيانات الاستثمارات، وتمت عملية التدقيق على مرحلتين:

- المرحلة الأولى: خلال عملية الإدخال نفسها حيث صممت برامج الإدخال بما يمنع إدخال بيانات مناقضة لقواعد التدقيق الخاصة بهذه المرحلة.
- المرحلة الثانية: وتشمل إعداد قوائم بالاستثمارات التي تشمل أية أخطاء مناقضة للجزء الآخر من قواعد التدقيق حيث يتم تصحيحها وإدخالها على الحاسوب مرة أخرى لتتقيد كافة البيانات من الأخطاء.

4.5.4 جدولة البيانات:

بعد الانتهاء من إدخال البيانات وتدقيقها وتنظيفها من أية أخطاء، تم استخراج جداول أولية لنتائج المسح وذلك وفق نماذج الجداول المعدة مسبقاً لهذا المسح. ودققت هذه الجداول وفق قواعد الاتساق والمعادلات الخاصة بها للوصول إلى الجداول بصورتها النهائية لأغراض النشر.

الفصل الخامس

جودة البيانات

1.5 أبرز الملاحظات الميدانية:

لقد تم إنجاز العمل الميداني للمسح وفق الخطة الموضوعية إلى حد كبير، على الرغم من بطء الاستجابة لدى العديد من المؤسسات المشمولة بالمسح.

بالرغم من ارتفاع نسبة الاستجابة في المسح قياساً بتجارب الدول الأخرى، فقد برزت بعض حالات الرفض والمماطلة. ولا شك أن ذلك يؤثر على مستوى دقة البيانات وخصوصاً في الحالات التي تمثل فيها المؤسسات الراضية وزناً هاماً في مجال نشاطها الاقتصادي، وذلك على الرغم من المعالجة الإحصائية التي تتم لحالات الرفض. ويأمل الجهاز أن يصل إلى مستوى الاستجابة الكاملة في هذا المسح الذي يشمل عدداً محدوداً من المؤسسات.

تم توفير البيانات المطلوبة لطاقت العمل من واقع السجلات والدفاتر المحاسبية لكافة المؤسسات المشمولة بالمسح.

2.5 ملاحظات على البيانات:

- لم يكن هناك بنوك ومؤسسات مالية وشركات تأمين عربية متواجدة في مدينة القدس وضواحيها، لذلك لا تتوفر أية بيانات عن محافظة القدس في ذلك الجزء الذي احتلته إسرائيل عنوةً بعيد احتلالها للضفة الغربية في حزيران من عام 1967.
- بشكل عام، يلاحظ انخفاض قيم بعض المؤشرات في المسح مقارنة مع مسح عام 2000 وتحديداً قيم الإنتاج، القيمة المضافة، الاستهلاك الوسيط وفائض التشغيل بينما ارتفع التكوين الرأسمالي الثابت الإجمالي، الاهتلاك السنوي وتعويزات العاملين بشكل إجمالي. السبب الرئيسي وراء هذا الانخفاض هو الإغلاق الذي فرضه جيش الاحتلال الإسرائيلي على المدن الفلسطينية.
- لم يغط المسح لدورة عام 2001 صرافي العملات ولا وكلاء التأمين وذلك بسبب ما تبين في دورتي المسح عام 1995 وعام 1996 عن انخفاض قيمة إنتاجهم مقارنة مع القيمة الإجمالية لأنشطة الوساطة المالية وخصوصاً أن إدراجهم في المسح يرفع من تكلفته بشكل ملحوظ. ويمكن تقدير أهم المتغيرات الاقتصادية لهؤلاء المنتجين بالاستعانة ببيانات دورة المسح السابقة والحالية.

3.5 ملاحظات على الجداول:

- عرضت الجداول البيانات المتعلقة بسلطة النقد والبنوك التجارية والإسلامية بشكل مدمج في سطر واحد للحفاظ على سرية البيانات الفردية لبعض هذه المؤسسات، وكذلك الحال بالنسبة لشركات الأوراق المالية، كما دمجت البيانات المتعلقة بأنشطة التأمين على الحياة ذات الدليل (6601) والتأمين على غير الحياة ذات الدليل (6603) تحت بند "شركات التأمين" ذات الدليل (660) وذلك لعدم إمكانية الفصل وللحفاظ على سرية البيانات الفردية لبعض الشركات التي تمارس هذه الأنشطة.

- الجداول لا توفر بيانات حول السوق المالي ومؤسسات الإقراض المتخصصة بسبب عدم التجاوب رغم الجهود التي بذلت لحث هذه المصادر على التجاوب مع الباحثين على امتداد فترة تنفيذ المسح.
 - يمكن أن يلاحظ بعض الاختلافات الطفيفة لقيم نفس المتغير بين الجداول المختلفة، أو بين مفردات المتغير ومجموعه، وقد نجم ذلك عن عمليات التقريب المصاحب لعمليات المعالجة على الحاسوب.
 - معدلات صرف العملات:
- تم اعتماد معدلات صرف العملات التالية في عام 2001 ، للتحويل إلى دولار أمريكي:
- دولار أمريكي / شيقل إسرائيلي جديد = 4.2084
- دولار أمريكي / دينار أردني = 0.7100

4.5 معدلات الإجابة:

1.4.5 تعاريف:

1. عدم الاستجابة، وتشمل الحالات التالية:
 - أ. حالات الرفض.
 - ب. عدم الاستدلال على العنوان.
 - ج. المؤسسات التي لم تجهز حساباتها الختامية لحين انتهاء مرحلة جمع البيانات.
 - د. المؤسسات المغلقة نهائياً.
 - هـ. المؤسسات المغلقة مؤقتاً.
2. أخطاء زيادة الشمول، وتشمل الحالات التالية:
 - أ. المؤسسات التي مارست أنشطة اقتصادية خارج نطاق المسح.
 - ب. المؤسسات التي تبين أنه لا ينطبق عليها تعريف المؤسسة.
 - ج. مؤسسات خاطئة (مكررة أو فروع لمراكز رئيسية) في الإطار.
3. العينة الصافية = العينة الأصلية - حالات زيادة الشمول
4. نسبة أخطاء زيادة الشمول = $\frac{\text{مجموع عدد حالات زيادة الشمول}}{\text{عدد حالات العينة الأصلية}} \times 100\%$
5. نسبة عدم الاستجابة = $\frac{\text{مجموع عدد حالات عدم الاستجابة}}{\text{العينة الصافية}} \times 100\%$
6. نسبة الاستجابة = $100\% - \text{نسبة عدم الاستجابة}$.

2.4.5 قيم معدلات الإجابة:

كانت هذه المتغيرات كما يلي:

- نسبة حالات عدم الاستجابة بلغت (24.44%) من عدد المؤسسات موزعة كما يلي:
 - أ. نسبة حالات الرفض (13.33%).
 - ب. نسبة المؤسسات التي لم تجهز حساباتها الختامية لحين انتهاء جمع البيانات (6.67%).
 - ج. نسبة المؤسسات التي لم يستدل على عنوانها (2.22%).
 - د. نسبة المؤسسات المغلقة نهائياً (2.22%).
- نسبة الاستجابة بلغت 75.56 %.

ملاحظة: تم إغلاق إحدى المؤسسات المالية وعليه يصبح عدد المؤسسات 45.

جدول 1: عدد المؤسسات والمشتغلين وأهم المؤشرات الاقتصادية حسب النشاط الاقتصادي في باقي الضفة الغربية وقطاع غزة - 2001

**Table 1: Number of Enterprises and Persons Engaged and Main Economic Indicators
by Economic Activity in Remaining West Bank and Gaza Strip – 2001**

(Value in US \$ 1000)

(القيمة بالآلاف دولار أمريكي)

Economic Activity	التكوين الرأسمالي الثابت الإجمالي G. F. C. F.	اجمالي القيمة المضافة Gross Value Added	الاستهلاك الوسيط Intermediate Consumption	الإنتاج Output	تعويضات العاملين Compens- ation of Employees	عدد المشتغلين Number of Persons Engaged	عدد المؤسسات No. of Ent.	النشاط الاقتصادي	دليل النشاط ISIC
Total of Financial Intermediaries	20666.7	155357.3	35328.1	190685.4	65953.0	4628	45	مجموع الوساطة المالية	J ي
Palestine Monetary Authority	20249.4	142855.2	21722.8	164578.0	59146.4	3926	26	سلطة النقد	+ 6511
Commercial & Islamic Banks								البنوك التجارية والإسلامية	+ 6519
Other Credit Institutions								مؤسسات الإقراض المتخصصة	6592
Stock Market	0.0	-8.0	875.0	867.0	704.7	72	10	سوق الأوراق المالية	+ 6711
Stock Market Brokers								شركات الأوراق المالية	6712
Insurance Corporations	417.3	12510.1	12730.2	25240.3	6101.9	630	9	شركات التأمين	660

جدول 2: عدد المشتغلين حسب النشاط الاقتصادي في باقي الضفة الغربية وقطاع غزة - 2001

Table 2: Number of Persons Engaged by Economic Activity in Remaining West Bank and Gaza Strip – 2001

Economic Activity	عاملون بأجر Paid Employees					عاملون بدون أجر Unpaid Persons Engaged					مجموع المشتغلين Total No. of Persons Engaged			عدد المؤسسات No. of Ent.	النشاط الاقتصادي	دليل النشاط ISIC
	آخرون Others		في الإدارة والإنتاج Administratives and Operatives		المجموع Total	من أفراد الأسرة Family Members		من أصحاب العمل Proprietors		المجموع Total	انثى F	ذكر M	المجموع Total			
	انثى F	ذكر M	انثى F	ذكر M		انثى F	ذكر M	انثى F	ذكر M							
Total of Financial Intermediaries	10	575	1075	2969	4628	0	0	0	0	0	1085	3544	4628	45	مجموع الوساطة المالية	J ي
Palestine Monetary Authority	10	534	917	2465	3926	0	0	0	0	0	927	2999	3926	26	سلطة النقد	+ 6511
Commercial & Islamic Banks															البنوك التجارية والإسلامية	+ 6519
Other Credit Institutions															مؤسسات الإقراض المتخصصة	6592
Stock Market	0	6	20	46	72	0	0	0	0	0	20	52	72	10	سوق الأوراق المالية	+ 6711
Stock Market Brokers															شركات الأوراق المالية	6712
Insurance Corporations	0	34	138	458	630	0	0	0	0	0	138	492	630	9	شركات التأمين	660

جدول 3: تعويضات العاملين بأجر حسب طبيعة العمل والنشاط الاقتصادي في باقي الضفة الغربية وقطاع غزة - 2001

Table 3: Compensation of Paid Employees by Type of Work and Economic Activity in Remaining West Bank and Gaza Strip - 2001

(Value in US \$ 1000)

(القيمة بالآلاف دولار أمريكي)

Economic Activity	مزايا اخرى Other Benefits	المزايا العينية Payments in-Kind	الرواتب والأجور النقدية Cash Wages and Salaries		مجموع التعويضات Total Compensations	العاملون بأجر Paid Employees		عدد المؤسسات No. of Ent.	النشاط الاقتصادي	دليل النشاط ISIC
			آخرون Others	إدارة وإنتاج Adm. & Oper.		آخرون Others	إدارة وإنتاج Adm. & Oper.			
Total of Financial Intermediaries	9346.8	3727.2	4778.3	48100.7	65953.0	585	4043	45	مجموع الوساطة المالية	J ي
Palestine Monetary Authority	8884.0	3537.2	4531.1	42194.1	59146.4	544	3382	26	سلطة النقد	+ 6511
Commercial & Islamic Banks									البنوك التجارية والإسلامية	+ 6519
Other Credit Institutions									مؤسسات الإقراض المتخصصة	6592
Stock Market	46.5	13.6	40.7	603.9	704.7	6	66	10	سوق الأوراق المالية	+ 6711
Stock Market Brokers									شركات الأوراق المالية	6712
Insurance Corporations	416.3	176.3	206.5	5302.8	6101.9	35	595	9	شركات التأمين	660

جدول 4: تعويضات العاملين بأجر حسب الجنس والنشاط الاقتصادي في باقي الضفة الغربية وقطاع غزة - 2001

Table 4: Compensation of Paid Employees by Gender and Economic Activity in Remaining West Bank and Gaza Strip - 2001

(Value in US \$ 1000)

(القيمة بالآلاف دولار أمريكي)

Economic Activity	مزايا أخرى		المزايا العينية		الرواتب والاجور النقدية				مجموع التعويضات		مجموع العاملين بأجر		النشاط الاقتصادي	دليل النشاط ISIC
	Other Benefits		Payments in-Kind		آخرون Others		الإدارة والإنتاج Adm.& Oper.		Total Compensations		Total No. of Paid Emp.			
	اناث F	ذكور M	اناث F	ذكور M	اناث F	ذكور M	اناث F	ذكور M	اناث F	ذكور M	اناث F	ذكور M		
Total of Financial Intermediaries	2030.1	7316.7	901.2	2826.0	203.1	4575.1	10613.8	37487.0	13748.2	52204.8	1085	3544	مجموع الوساطة المالية	J ي
Palestine Monetary Authority	1963.3	6920.6	874.8	2662.5	203.1	4327.9	9549.5	32644.6	12590.7	46555.7	927	2999	سلطة النقد	+ 6511
Commercial & Islamic Banks													البنوك التجارية والإسلامية	+ 6519
Other Credit Institutions													مؤسسات الإقراض المتخصصة	6592
Stock Market	2.4	44.1	0.0	13.6	0.0	40.7	122.6	481.3	125.0	579.7	20	52	سوق الأوراق المالية	+ 6711
Stock Market Brokers													شركات الأوراق المالية	6712
Insurance Corporations	64.4	351.9	26.4	149.9	0.0	206.5	941.7	4361.1	1032.5	5069.4	138	492	شركات التأمين	660

جدول 5: حركة الأصول حسب النشاط الاقتصادي في باقي الضفة الغربية وقطاع غزة - 2001

Table 5: Assets by Economic Activity in Remaining West Bank and Gaza Strip - 2001

(Value in US \$ 1000)

(القيمة بالآلاف دولار أمريكي)

Economic Activity	القيمة الدفترية في نهاية العام Closing Book Value	قيمة الاهتلاك السني Deprec- iation	قيمة التالف والمفقود Written- offs & Losses	قيمة الأصول المباعة Value of Sold Assets	قيمة الاضافات الاجمالية Value of Gross Additions				القيمة الدفترية في بداية العام Opening Book Value	عدد المؤسسات No. of Ent.	النشاط الاقتصادي	دليل النشاط ISIC
					إضافات وتحسينات Other Additions	مشتريات أصول مستعملة Purch. of Sec. Hand Assets	مشتريات أصول جديدة Purch. of New Assets	المجموع Total				
Total of Financial Intermediaries	86552.5	32936.8	2023.7	1227.2	15199.2	13.6	6638.6	21851.3	100888.9	45	مجموع الوساطة المالية	J ي
Palestine Monetary Authority	77804.8	30736.9	2017.1	584.6	15198.2	13.6	5579.7	20791.4	90351.9	26	سلطة النقد	+ 6511
Commercial & Islamic Banks											البنوك التجارية والإسلامية	+ 6519
Other Credit Institutions											مؤسسات الإقراض المتخصصة	6592
Stock Market	380.2	358.0	0.0	0.0	0.0	0.0	0.0	0.0	738.2	10	سوق الأوراق المالية	+ 6711
Stock Market Brokers											شركات الأوراق المالية	6712
Insurance Corporations	8367.5	1841.9	6.6	642.6	1.0	0.0	1058.9	1059.9	9798.8	9	شركات التأمين	660

جدول 6: حركة الأصول حسب صنف الاصل في باقي الضفة الغربية وقطاع غزة - 2001

Table 6: Assets by Type in Remaining West Bank and Gaza Strip - 2001

(Value in US \$ 1000)

(القيمة بالآلاف دولار أمريكي)

Type of Asset	القيمة الدفترية في نهاية العام Closing Book Value	قيمة الاهتلاك خلال العام Depreciation During the Year	قيمة الاصول المباعة خلال العام Assets Sold During the Year	التالف والمفقود Written- offs and Losses	اضافات وتحسينات رأسمالية Capital Add. & Improv.	قيمة الاصول المشتراة خلال العام			القيمة الدفترية في بداية العام Opening Book Value	صنف الأصل
						Purchased Assets				
						محلي Local		مستورد مباشرة Imports		
						مستعملة Second- Hand	جديدة New			
Total	86552.5	32936.7	1227.2	2023.7	15199.2	13.6	6238.9	399.7	100888.8	المجموع
Lands	18451.1	0.0	42.6	0.0	0.0	0.0	0.0	0.0	18493.6	الأراضي
Residential Buildings	1376.2	12.3	0.0	0.0	0.0	0.0	791.3	0.0	597.2	مباني سكنية
Non-Residential Buildings	11981.5	2275.5	0.0	0.0	480.7	0.0	849.2	0.0	12927.1	مباني غير سكنية
Machines & Equipment's	22546.6	12808.5	92.6	1269.3	1556.5	0.0	2250.0	0.0	32910.5	آلات ومعدات
Passengers Vehicles	3736.5	1100.5	465.8	0.0	23.0	13.6	715.4	38.5	4512.3	سيارات نقل ركاب وبيضائع
Furniture's	17173.3	3686.4	81.7	592.6	113.5	0.0	1246.8	0.0	20173.8	أثاث ومفروشات
Computer Programs	2586.3	298.6	0.0	122.9	398.5	0.0	116.0	361.2	2132.1	برامج الكمبيوتر
Other	8701.0	12755.0	544.5	39.0	12627.0	0.0	270.4	0.0	9142.1	أخرى

جدول 7: تكلفة الأصول الجديدة حسب النشاط الاقتصادي في باقي الضفة الغربية وقطاع غزة - 2001

Table 7: Cost of Acquisition of New Assets by Economic Activity in Remaining West Bank and Gaza Strip - 2001

(Value in US \$ 1000)

(القيمة بالآلاف دولار أمريكي)

Economic Activity	قيمة الأصول الجديدة									عدد المؤسسات No. of Ent.	النشاط الاقتصادي	دليل النشاط ISIC
	اصول اخرى Other Assets	برامج الكمبيوتر Computer Programs	اثاث ومفروشات Furniture & Furnishings	وسائط نقل Transport Vehicles	آلات ومعدات Machinery & Equip.	الابنية غير السكنية Non-Res. Buildings	الابنية السكنية Res. Buildings	الاراضي Land	المجموع Total			
Total of Financial Intermediaries	270.4	477.2	1246.8	753.8	2250.0	849.2	791.3	0.0	6638.6	45	مجموع الوساطة المالية	J ي
Palestine Monetary Authority	270.1	452.6	717.8	612.9	2011.5	723.5	791.3	0.0	5579.7	26	سلطة النقد	+ 6511
Commercial & Islamic Banks											البنوك التجارية والإسلامية	+ 6519
Other Credit Institutions											مؤسسات الإقراض المتخصصة	6592
Stock Market	0.0	0.0	0.0	0.0	0.0	0.0	0.0	0.0	0.0	10	سوق الأوراق المالية	+ 6711
Stock Market Brokers											شركات الأوراق المالية	6712
Insurance Corporations	0.3	24.5	529.0	140.9	238.4	125.7	0.0	0.0	1058.9	9	شركات التأمين	660

جدول 8: الإنتاج من النشاط الرئيسي والأنشطة الثانوية حسب النشاط الاقتصادي في باقي الضفة الغربية وقطاع غزة - 2001

Table 8: Output from Principal and Secondary Activities by Economic Activity in Remaining West Bank and Gaza Strip - 2001

(Value in US \$ 1000)

(القيمة بالآلاف دولار أمريكي)

Economic Activity	ايرادات الخدمات المقدمة للغير Revenues of Services	الهامش التجاري Trade Margin	الإنتاج من نشاط التأمين Insurance Output	الإنتاج من النشاط المالي Financial Output	الإنتاج الكلي Total Output	عدد المؤسسات No. of Ent.	النشاط الاقتصادي	دليل النشاط ISIC
Total of Financial Intermediaries	1807.0	0.0	25240.3	163638.1	190685.4	45	مجموع الوساطة المالية	J ي
Palestine Monetary Authority	1807.0	0.0	0.0	162771.0	164578.0	26	سلطة النقد	+ 6511
Commercial & Islamic Banks							البنوك التجارية والإسلامية	+ 6519
Other Credit Institutions							مؤسسات الإقراض المتخصصة	6592
Stock Market	0.0	0.0	0.0	867.0	867.0	10	سوق الأوراق المالية	+ 6711
Stock Market Brokers							شركات الأوراق المالية	6712
Insurance Corporations	0.0	0.0	25240.3	0.0	25240.3	9	شركات التأمين	660

جدول 9: الإنتاج من النشاط الرئيسي للمؤسسات المالية حسب النشاط الاقتصادي في باقي الضفة الغربية وقطاع غزة - 2001

Table 9: Output from Principal Activity for Financial Institutions by Economic Activity in Remaining West Bank and Gaza Strip - 2001

(Value in US \$ 1000)

(القيمة بالآلاف دولار أمريكي)

Economic Activity	أرباح صرف العملات Profit from Money Exchange	العمولات Commissions	خدمات الوساطة المالية المقاسة بصورة غير مباشرة FISIM	الإنتاج Output	عدد المؤسسات No. of Ent.	النشاط الاقتصادي	دليل النشاط ISIC
Total of Financial Activities	4596.3	34349.7	124692.0	163638.1	36	مجموع أنشطة المالية	+ 65 67
Palestine Monetary Authority	4596.3	33520.0	124654.7	162771.0	26	سلطة النقد	+ 6511
Commercial & Islamic Banks						البنوك التجارية والإسلامية	+ 6519
Other Credit Institutions						مؤسسات الإقراض المتخصصة	6592
Stock Market	0.0	829.8	37.3	867.0	10	سوق الأوراق المالية	+ 6711
Stock Market Brokers						شركات الأوراق المالية	6712

جدول 10: خدمات الوساطة المالية المقاسة بصورة غير مباشرة للمؤسسات المالية حسب النشاط الاقتصادي في باقي الضفة الغربية وقطاع غزة - 2001

**Table 10: Financial Intermediation Services Indirectly Measured for Financial Institutions
by Economic Activity in Remaining West Bank and Gaza Strip - 2001**

(Value in US \$ 1000)

(القيمة بالآلاف دولار أمريكي)

Economic Activity	الفوائد والمستحقات الأخرى المدفوعة		دخل الملكية المقبوض		خدمات الوساطة المالية المقاسة بصورة غير مباشرة FISIM	النشاط الاقتصادي	دليل النشاط ISIC
	Interests and Other Items Payable		Propety Income Receivable				
	مستحقات أخرى *	فوائد	دخل ملكية آخر	فوائد			
	Others *	Interests	Other Property Income	Interests			
Total of Financial Activity	3669.5	131539.9	10548.5	249352.8	124692.0	مجموع نشاط المالية	+ 65 67
Palestine Monetary Authority	3669.5	131539.9	10511.3	249352.8	124654.7	سلطة النقد	+ 6511
Commercial & Islamic Banks						البنوك التجارية والإسلامية	+ 6519
Other Credit Institutions						مؤسسات الإقراض المتخصصة	6592
Stock Market	0.0	0.0	37.3	0.0	37.3	سوق الأوراق المالية	+ 6711
Stock Market Brokers						شركات الأوراق المالية	6712

* It refers to profit of investment accounts in Islamic banks.

* تقتصر على أرباح المودعين في حساب الاستثمار المشترك في البنوك الإسلامية.

جدول 11: الإنتاج من النشاط الرئيسي لشركات التأمين حسب النشاط الاقتصادي في باقي الضفة الغربية وقطاع غزة - 2001

**Table 11: Output from Principal Activity for Insurance Corporations by Economic Activity
in Remaining West Bank and Gaza Strip - 2001**

(Value in US \$ 1000)

(القيمة بالآلاف دولار أمريكي)

Economic Activity	Claims المطالبات			Premiums الأقساط			Output الإنتاج			النشاط الاقتصادي	دليل النشاط ISIC
	تأمين على الحياة Non-life Insurance	تأمين على الحياة Life Insurance	المجموع Total	تأمين على الحياة Non-life Insurance	تأمين على الحياة Life Insurance	المجموع Total	تأمين على الحياة Non-life Insurance	تأمين على الحياة Life Insurance	المجموع Total		
Insurance Corporations	29975.1	50.2	30025.3	54149.4	248.0	54397.4	25042.5	197.8	25240.3	شركات التأمين	660

جدول 11(تابع): الإنتاج من النشاط الرئيسي لشركات التأمين حسب النشاط الاقتصادي في باقي الضفة الغربية وقطاع غزة - 2001

**Table 11(Cont.): Output from Principal Activity for Insurance Corporations by Economic Activity
in Remaining West Bank and Gaza Strip - 2001**

(Value in US \$ 1000)

(القيمة بالآلاف دولار أمريكي)

Economic Activity	التغير في الاحتياطيات الفنية للتأمين على الحياة Changes in Technical Reserves for Life- Insurance	صافي الدخل من استثمار الاحتياطيات الفنية			النشاط الاقتصادي	دليل النشاط ISIC
		Net Income from Technical Reserves Investment (Premiums Supplements)		المجموع Total		
		تأمين على غير الحياة Non-life Insurance	تأمين على الحياة Life Insurance			
Insurance Corporations	0.0	868.2	0.0	868.2	شركات التأمين	660

جدول 12: الإنتاج من النشاط الثانوي حسب النشاط الاقتصادي في باقي الضفة الغربية وقطاع غزة - 2001

Table 12: Output from Secondary Activity by Economic Activity in Remaining West Bank and Gaza Strip - 2001

(Value in US \$ 1000)

(القيمة بالآلاف دولار أمريكي)

Economic Activity	Revenues of Services إيرادات الخدمات المقدمة للغير			الهامش التجاري Trade Margin	المجموع Total	عدد المؤسسات No. of Ent.	النشاط الاقتصادي	دليل النشاط ISIC
	أخرى Other	إيجار المباني Building Rentals	إيجار الصناديق الحديدية Rental of Safety Boxes					
Total of Financial Intermediaries	1692.4	33.3	81.3	0.0	1807.0	45	مجموع الوساطة المالية	J ي
Palestine Monetary Authority	1692.4	33.3	81.3	0.0	1807.0	26	سلطة النقد	+ 6511
Commercial & Islamic Banks							البنوك التجارية والإسلامية	+ 6519
Other Credit Institutions							مؤسسات الإقراض المتخصصة	6592
Stock Market	0.0	0.0	0.0	0.0	0.0	10	سوق الأوراق المالية	+ 6711
Stock Market Brokers							شركات الأوراق المالية	6712
Insurance Corporations	0.0	0.0	0.0	0.0	0.0	9	شركات التأمين	660

جدول 13: الإيرادات والتحويلات المتنوعة المقبوضة حسب النشاط الاقتصادي في باقي الضفة الغربية وقطاع غزة - 2001

Table 13: Other Revenues and Transfers by Economic Activity in Remaining West Bank and Gaza Strip - 2001

(Value in US \$ 1000)

(القيمة بالآلاف دولار أمريكي)

Economic Activity	Various Transfers				Property Income			الإعانات	المجموع	عدد المؤسسات	النشاط الاقتصادي	دليل النشاط ISIC
	أخرى	منح وتبرعات	تعويضات إعادة التأمين	تعويضات التأمين ضد الحوادث	إيجار أراضي	أرباح الأسهم والدخل من ملكية مؤسسات أخرى	فوائد	الحكومية				
	Other	Grants and Donations	Re-Insurance Claims	Casualty Insurance Claims	Rent of Land	Dividends and Income of Owning other Ent.	Interests	Gov. Subsidies	Total	No. of Ent.		
Total of Financial Intermediaries	1440.6	0.0	1430.0	0.0	0.0	119.7	6432.8	0.0	9423.2	45	مجموع الوساطة المالية	J ي
Palestine Monetary Authority	276.6	0.0	0.0	0.0	0.0	119.7	5957.9	0.0	6354.2	26	سلطة النقد	+ 6511
Commercial & Islamic Banks											البنوك التجارية والإسلامية	+ 6519
Other Credit Institutions											مؤسسات الإقراض المتخصصة	6592
Stock Market	0.0	0.0	0.0	0.0	0.0	0.0	0.0	0.0	0.0	10	سوق الأوراق المالية	+ 6711
Stock Market Brokers											شركات الأوراق المالية	6712
Insurance Corporations	1164.0	0.0	1430.0	0.0	0.0	0.0	474.9	0.0	3069.0	9	شركات التأمين	660

جدول 14: مستلزمات الإنتاج المستخدمة حسب النشاط الاقتصادي في باقي الضفة الغربية وقطاع غزة - 2001

Table 14: Production Inputs by Economic Activity in Remaining West Bank and Gaza Strip - 2001

(Value in US \$ 1000)

(القيمة بالآلاف دولار أمريكي)

Economic Activity	أخرى Other	مواد تنظيف Detergents	ملابس للعمل Work Clothes	قرطاسيه ومطبوعات Stationery & Printed Materials	عدد وأدوات مستهلكة Disposables	قطع الغيار Spare Parts	الماء Water	الكهرباء Electr- icity	الوقود والمحروقات والزيت Fuel & Oil	مجموع مستلزمات الإنتاج المستخدمة Total Inputs	النشاط الاقتصادي	دليل النشاط ISIC
Total of Financial Intermediaries	0.0	132.5	194.7	2230.5	219.9	186.8	137.8	1563.5	737.4	5403.2	مجموع الوساطة المالية	J ي
Palestine Monetary Authority	0.0	121.3	194.5	2005.3	97.5	81.7	110.4	1439.7	583.5	4633.8	سلطة النقد	+ 6511
Commercial & Islamic Banks											البنوك التجارية والإسلامية	+ 6519
Other Credit Institutions											مؤسسات الإقراض المتخصصة	6592
Stock Market	0.0	0.7	0.0	10.8	0.0	0.0	3.1	19.1	4.3	38.0	سوق الأوراق المالية	+ 6711
Stock Market Brokers											شركات الأوراق المالية	6712
Insurance Corporations	0.0	10.5	0.2	214.4	122.4	105.1	24.3	104.8	149.6	731.3	شركات التأمين	660

جدول 15: مصاريف الإنتاج الأخرى حسب النشاط الاقتصادي في باقي الضفة الغربية وقطاع غزة - 2001

Table 15: Other Production Expenditures by Economic Activity in Remaining West Bank and Gaza Strip - 2001

(Value in US \$ 1000)

(القيمة بالآلاف دولار أمريكي)

Economic Activity	استئجار ابنية Rent of Build.	استئجار آلات ومعدات Rent of Mach.& Equip.	صيانة واصلاح للآلات Machines Maintenance	صيانة واصلاح للابنية Building Maintenance	مصرفات تشغيل لدى الغير Operational Services Exp.	عمولات مدفوعة لوكلاء التأمين* Commissions to Insurance Agents*	المجموع Total	المجموع الكلي** Grand Total**	عدد المؤسسات No. of Ent.	النشاط الاقتصادي	دليل النشاط ISIC
Total of Financial Intermediaries	6766.5	39.4	1647.1	306.1	0.0	3092.8	11851.8	31897.8	45	مجموع الوساطة المالية	J ي
Palestine Monetary Authority	5590.0	0.0	1518.3	299.5	0.0	0.0	7407.7	24854.7	26	سلطة النقد	+ 6511
Commercial & Islamic Banks										البنوك التجارية والإسلامية	+ 6519
Other Credit Institutions										مؤسسات الإقراض المتخصصة	6592
Stock Market	312.1	0.0	14.9	0.0	0.0	0.0	327.0	781.7	10	سوق الأوراق المالية	+ 6711
Stock Market Brokers										شركات الأوراق المالية	6712
Insurance Corporations	864.4	39.4	113.9	6.7	0.0	3092.8	4117.1	6261.5	9	شركات التأمين	660

* Excluding VAT Paid on Behalf of Agents.

* لا تشمل ضريبة القيمة المضافة المدفوعة عن وكلاء التأمين.

** Total for the whole of table 15.

** عبارة عن المجموع الكلي لجدول 15.

جدول 15(تابع): مصاريف الإنتاج الأخرى حسب النشاط الاقتصادي في باقي الضفة الغربية وقطاع غزة - 2001

Table 15(Cont.): Other Production Expenditures by Economic Activity in Remaining West Bank and Gaza Strip - 2001

(Value in US \$ 1000)

(القيمة بالآلاف دولار أمريكي)

Economic Activity	تذاكر السفر Tickets	سفرات Travels	ضيافة Hospitality	نقل ركاب Passenger Transport	نقل بضائع ونفود Goods & Money Shipping	تدقيق حسابات Auditing	مصاريف قانونية ورسوم قضائية Legal Charges and Court Fees	رسوم اشتراك في السوق المالي Stock Market Fees	رسوم غرف الصناعة والتجارة Chambers of Comers Fees	رسوم اتحادات ونقابات Union Fees	برق و بريد و هاتف وفاكس Telecommunication	المجموع Total	النشاط الاقتصادي	دليل النشاط ISIC
Total of Financial Intermediaries	69.4	643.8	520.8	381.2	936.9	738.5	856.8	130.1	138.7	501.1	4432.0	9349.4	مجموع الوساطة المالية	J
Palestine Monetary Authority	61.4	404.6	423.2	244.8	936.9	549.5	630.7	0.0	137.4	467.6	3815.4	7671.4	سلطة النقد	+ 6511
Commercial & Islamic Banks													البنوك التجارية والإسلامية	+ 6519
Other Credit Institutions													مؤسسات الإقراض المتخصصة	6592
Stock Market	0.0	53.9	11.3	0.0	0.0	27.4	8.5	123.7	0.8	0.0	112.2	337.9	سوق الأوراق المالية	+ 6711
Stock Market Brokers													شركات الأوراق المالية	6712
Insurance Corporations	8.0	185.3	86.3	136.5	0.0	161.6	217.6	6.4	0.5	33.5	504.5	1340.2	شركات التأمين	660

جدول 15(تابع): مصاريف الإنتاج الأخرى حسب النشاط الاقتصادي في باقي الضفة الغربية وقطاع غزة - 2001

Table 15(Cont.): Other Production Expenditures by Economic Activity in Remaining West Bank and Gaza Strip - 2001

(Value in US \$ 1000)

(القيمة بالآلاف دولار أمريكي)

Economic Activity	أخرى Other	خدمات تنظيف Cleaning Exp.	دعاية واعلان Adver.	خدمات تدريبية للعاملين Employees Training Exp.	رسوم منافسات وعطاءات Tender Fees	نفقات طبية لإصابات العمل Work Accidents Medical Exp.	خدمات هندسية Engeneering Services	خدمات كمبيوتر Computer Services	عمولات بنكية ومصاريف مقاصة Bank Commissions and Clearance Exp.	المجموع Total	النشاط الاقتصادي	دليل النشاط ISIC
Total of Financial Intermediaries	4904.7	502.3	2590.1	220.9	12.0	412.8	349.1	1026.0	678.6	10696.6	مجموع الوساطة المالية	J ي
Palestine Monetary Authority	4762.2	485.5	2322.5	194.2	0.0	408.5	112.9	960.4	529.4	9775.6	سلطة النقد	+ 6511
Commercial & Islamic Banks											البنوك التجارية والإسلامية	+ 6519
Other Credit Institutions											مؤسسات الإقراض المتخصصة	6592
Stock Market	3.2	8.5	0.1	2.8	0.0	4.3	3.9	0.0	94.0	116.9	سوق الأوراق المالية	+ 6711
Stock Market Brokers											شركات الأوراق المالية	6712
Insurance Corporations	139.4	8.3	267.5	23.9	12.0	0.0	232.2	65.7	55.2	804.2	شركات التأمين	660

جدول 16: الرسوم والضرائب المستحقة حسب النشاط الاقتصادي في باقي الضفة الغربية وقطاع غزة - 2001

Table 16: Fees and Taxes Due by Economic Activity in Remaining West Bank and Gaza Strip - 2001

(Value in US \$ 1000)

(القيمة بالآلاف دولار أمريكي)

Economic Activity	ضرائب اخرى Other Taxes	ضريبة القيمة المضافة Value Added Tax	ضرائب ابنية Building Taxes	رسوم طوابع Stamp Fees	رسوم ترخيص مركبات Vehicle Licensing Fees	رسوم ترخيص المؤسسة Ent. Licensing Fees	رسوم جمركية Customs Duties	المجموع Total	عدد المؤسسات No. of Ent.	النشاط الاقتصادي	دليل النشاط ISIC
Total of Financial Intermediaries	700.2	15787.1	41.2	249.5	95.0	338.9	0.0	17211.8	45	مجموع الوساطة المالية	J ي
Palestine Monetary Authority	615.7	14437.8	39.7	39.9	84.6	297.7	0.0	15515.4	26	سلطة النقد	+ 6511
Commercial & Islamic Banks										البنوك التجارية والإسلامية	+ 6519
Other Credit Institutions										مؤسسات الإقراض المتخصصة	6592
Stock Market	66.4	6.5	0.0	0.0	3.0	7.3	0.0	83.2	10	سوق الأوراق المالية	+ 6711
Stock Market Brokers										شركات الأوراق المالية	6712
Insurance Corporations	18.1	1342.8	1.5	209.6	7.3	33.9	0.0	1613.3	9	شركات التأمين	660

جدول 17: التحويلات والمدفوعات المتنوعة حسب النشاط الاقتصادي في باقي الضفة الغربية وقطاع غزة - 2001

Table 17: Other Payments and Transfers by Economic Activity in Remaining West Bank and Gaza Strip - 2001

(Value in US \$ 1000)

(القيمة بالآلاف دولار أمريكي)

Economic Activity	Various Transfers مدفوعات متنوعة						Property Payments مدفوعات ملكية					المجموع Total	عدد المؤسسات No. of Ent.	النشاط الاقتصادي	دليل النشاط ISIC
	أخرى Other	مكافآت ترك الخدمة Provident Fund	منح وتبرعات Grants & Don- ations	غرامات Fines	اقساط تأمين حوادث Insurance Prem- iums	أقساط اعادة التأمين Reinsurance Premiums	مكافأة اعضاء مجلس الادارة Bonuses to Board of Directors	توزيع ارباح Distrib- uted Dividends	ايجار اراضي Rent of Land	حقوق امتياز Roya- lties	فوائد قروض Interests				
Total of Financial Intermediaries	3621.0	1686.8	1645.6	4.5	680.8	7223.9	221.7	1702.2	0.0	0.0	678.3	17464.8	45	مجموع الوساطة المالية	J ي
Palestine Monetary Authority	3621.0	1329.9	1533.3	4.5	630.7	0.0	134.0	717.8	0.0	0.0	0.0	7971.1	26	سلطة النقد	+ 6511
Commercial & Islamic Banks														البنوك التجارية والإسلامية	+ 6519
Other Credit Institutions														مؤسسات الإقراض المتخصصة	6592
Stock Market	0.0	0.0	0.0	0.0	2.0	0.0	0.0	0.0	0.0	0.0	564.1	566.1	10	سوق الأوراق المالية	+ 6711
Stock Market Brokers														شركات الأوراق المالية	6712
Insurance Corporations	0.0	356.9	112.3	0.0	48.1	7223.9	87.7	984.4	0.0	0.0	114.2	8927.5	9	شركات التأمين	660

جدول 18: المحفظة الاستثمارية حسب النشاط الاقتصادي في باقي الضفة الغربية وقطاع غزة - 2001

Table 18: Investments by Economic Activity in Remaining West Bank and Gaza Strip - 2001

(Value in US \$ 1000)

(القيمة بالآلاف دولار أمريكي)

Economic Activity	Real Assets أصول حقيقية				Financial Assets محفظة الأوراق المالية (أصول مالية)				المجموع Total	النشاط الاقتصادي	دليل النشاط ISIC
	استثمارات أخرى Other Investment	معادن نفيسة Precious Minerals	اراضي Lands	عقارات Real Estates	شهادات الإيداع certificates of deposits	سندات مالية أخرى Securities	سندات وأذونات حكومية Government Bills and Bonds	الأسهم shares			
Total of Financial Intermediaries	75930.2	0.0	17397.3	12854.3	855.8	845.0	1695.7	147589.6	257168.0	مجموع الوساطة المالية	J ي
Palestine Monetary Authority	54747.4	0.0	14907.2	12771.1	0.0	823.9	1695.7	99399.0	184344.2	سلطة النقد	+ 6511
Commercial & Islamic Banks										البنوك التجارية والإسلامية	+ 6519
Other Credit Institutions										مؤسسات الإقراض المتخصصة	6592
Stock Market	0.0	0.0	0.0	0.0	0.0	0.0	0.0	20349.2	20349.2	سوق الأوراق المالية	+ 6711
Stock Market Brokers										شركات الأوراق المالية	6712
Insurance Corporations	21182.8	0.0	2490.1	83.2	855.8	21.1	0.0	27841.4	52474.5	شركات التأمين	660

جدول 19: بعض المعدلات المستخلصة من المسح حسب النشاط الاقتصادي في باقي الضفة الغربية وقطاع غزة - 2001

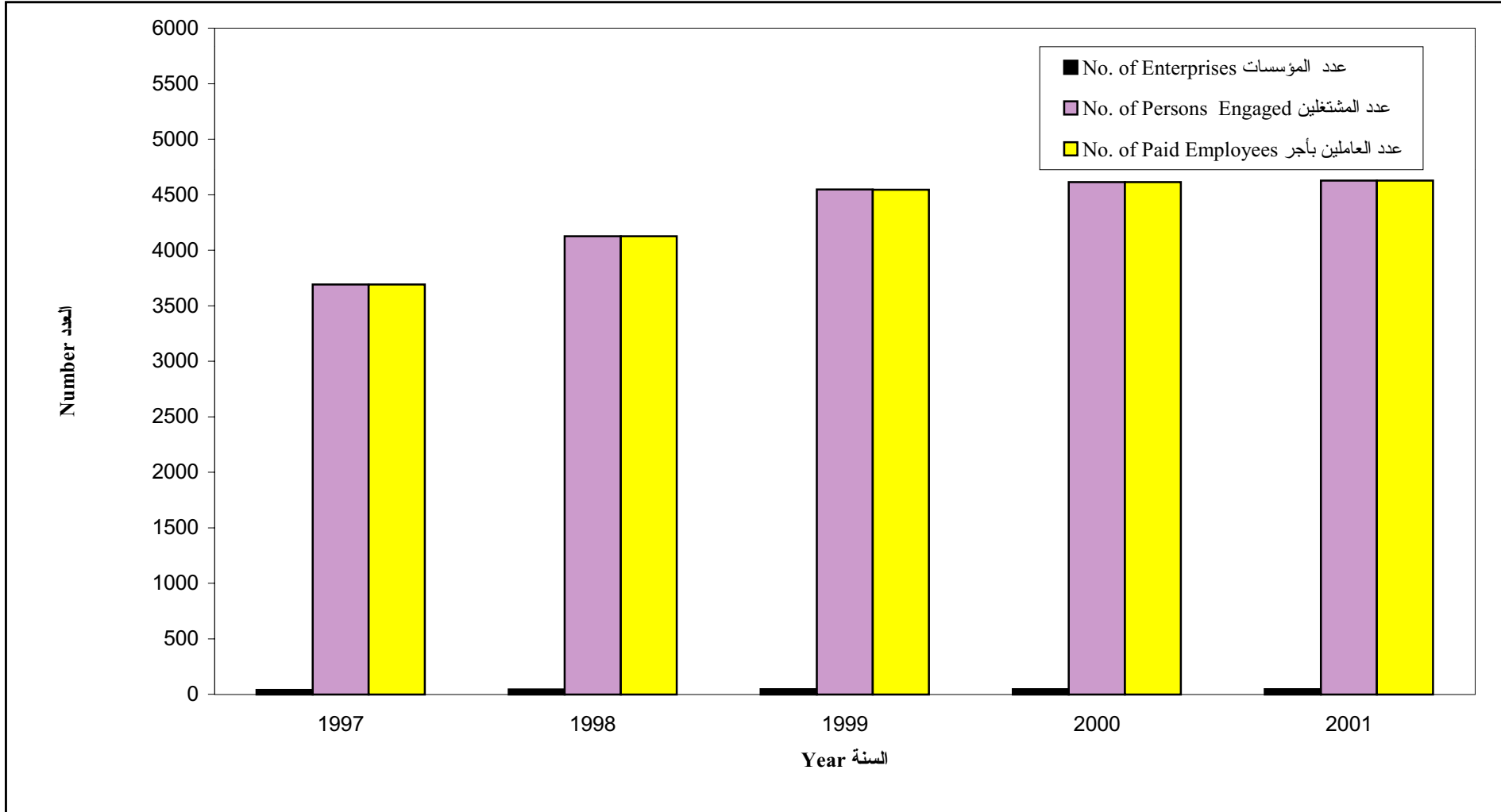
Table 19: Selected Ratios by Economic Activity in Remaining West Bank and Gaza Strip - 2001

Economic Activity	نسبة الاهتلاك السنوي الى الانتاج Depreciation to Output %	نسبة تعويضات العاملين الى القيمة المضافة Compens- ation of Employees to Value Added %	نسبة القيمة المضافة الى الانتاج Value Added to Output %	متوسط نصيب العامل باجر من القيمة المضافة بالدولار Value Added per Paid Employee in (\$)	متوسط انتاجية العامل باجر من الانتاج بالدولار Output per Paid Employee in (\$)	متوسط نصيب العامل باجر من تعويضات العاملين بالدولار Annual Compensation per Paid Employee in (\$)	النشاط الاقتصادي	دليل النشاط ISIC
Total of Financial Intermediaries	17.3	42.5	81.5	33569.0	41202.5	14250.9	مجموع الوساطة المالية	J
Palestine Monetary Authority	18.7	41.4	86.8	36387.0	41920.0	15065.3	سلطة النقد	+ 6511
Commercial & Islamic Banks							والبنوك التجارية والإسلامية	+ 6519
Other Credit Institutions							ومؤسسات الإقراض المتخصصة	6592
Stock Market	41.3	-8808.8	-0.9	-111.1	12041.7	9787.5	سوق الأوراق المالية	+ 6711
Stock Market Brokers							وشركات الأوراق المالية	6712
Insurance Corporations	7.3	48.8	49.6	19857.3	40064.1	9685.6	شركات التأمين	660

الأشكال البيانية
Figures

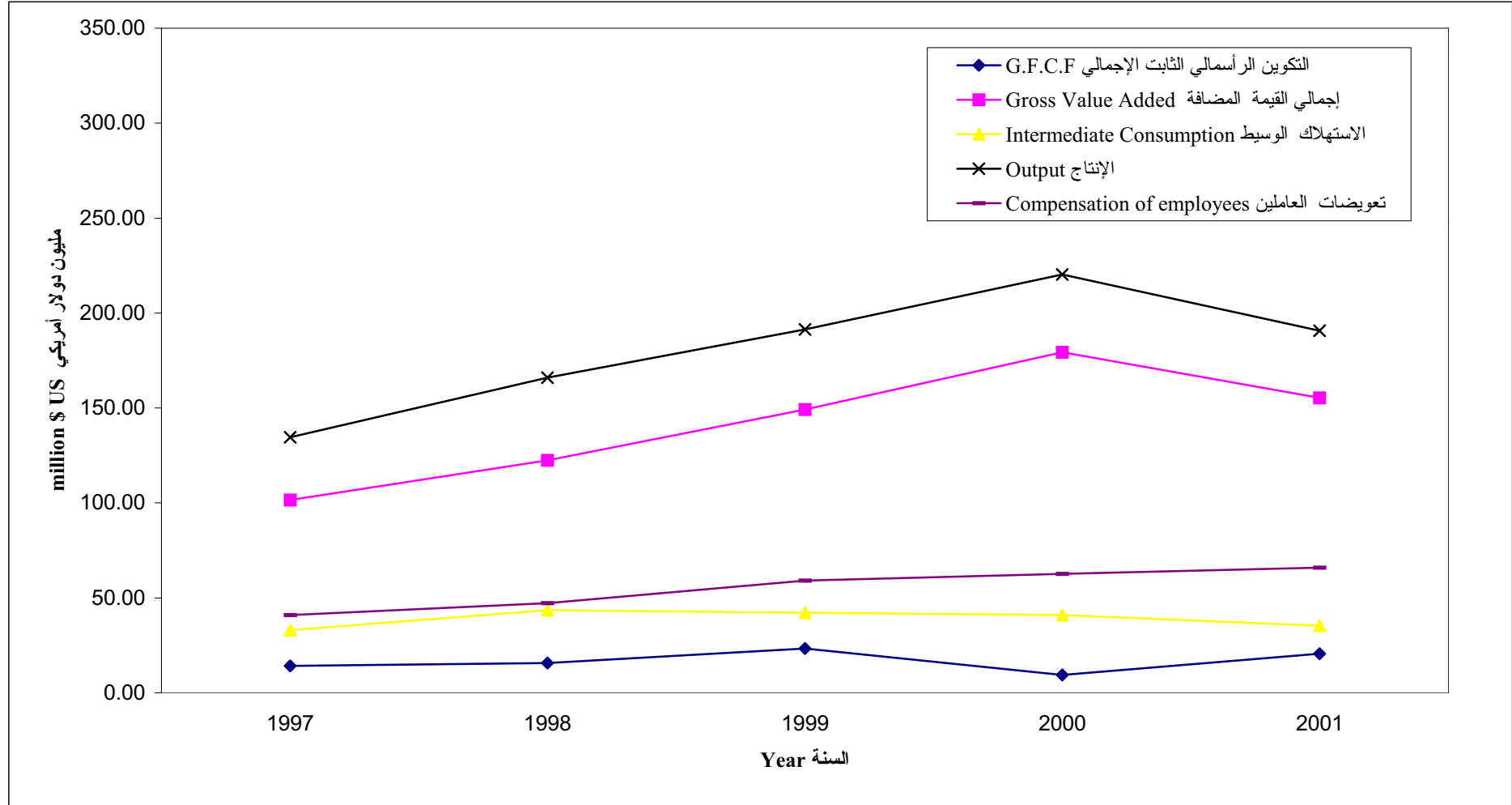
شكل 1: عدد المؤسسات وعدد المشتغلين وعدد العاملين بأجر حسب السنة في باقي الضفة الغربية وقطاع غزة 1997 - 2001

Figure 1: Number of Enterprises, Persons Engaged and Paid Employees by Year in Remaining West Bank and Gaza Strip 1997 - 2001



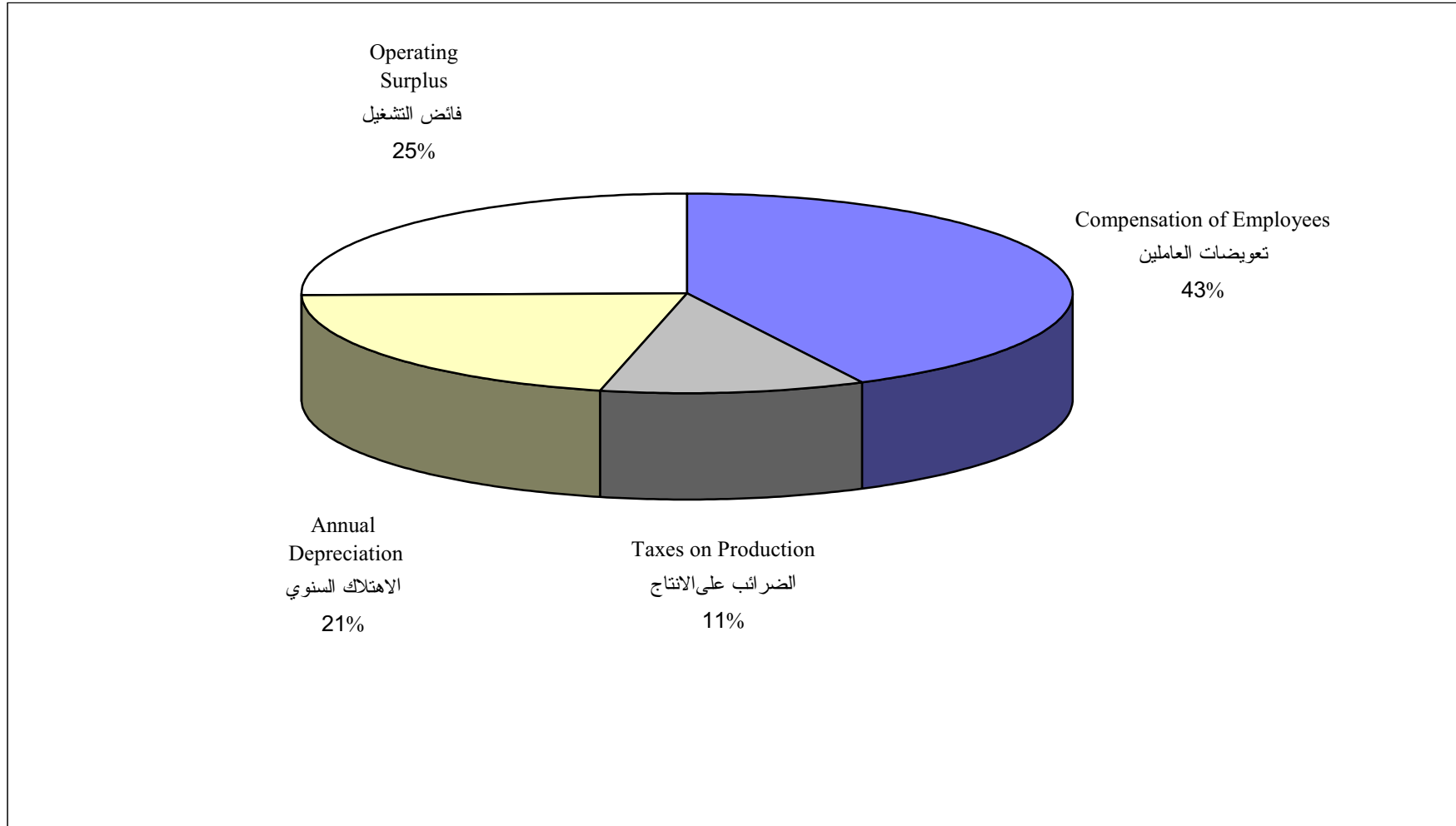
شكل 2: المؤشرات الاقتصادية الرئيسية حسب السنة في باقي الضفة الغربية وقطاع غزة 1997 - 2001

Figure 2: Main Economic Indicators by Year in Remaining West Bank and Gaza Strip 1997 - 2001



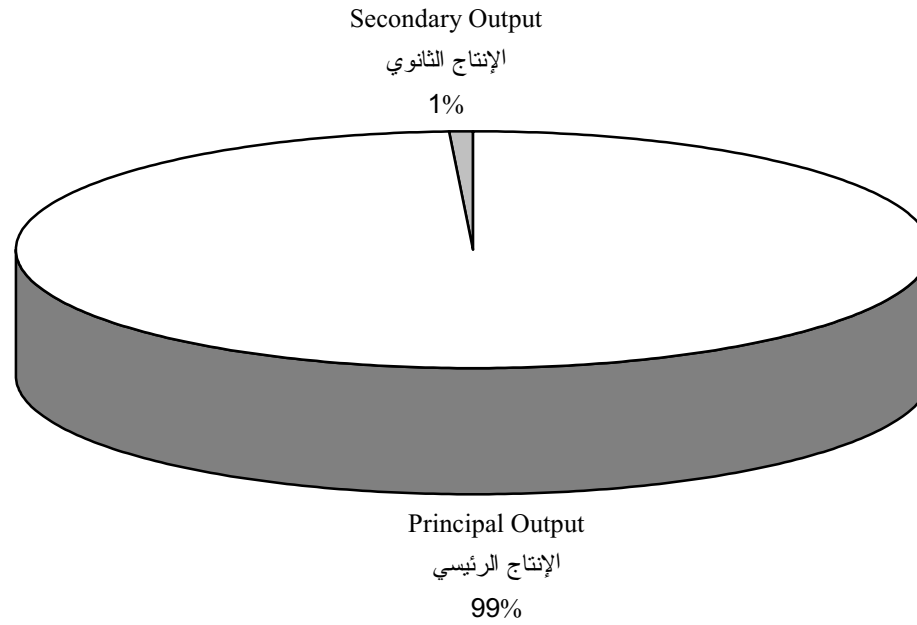
شكل 3: مكونات القيمة المضافة للأنشطة المشمولة بالمسح في باقي الضفة الغربية وقطاع غزة - 2001

Figure 3: Components of Value Added for Surveyed Activities in Remaining West Bank and Gaza Strip - 2001



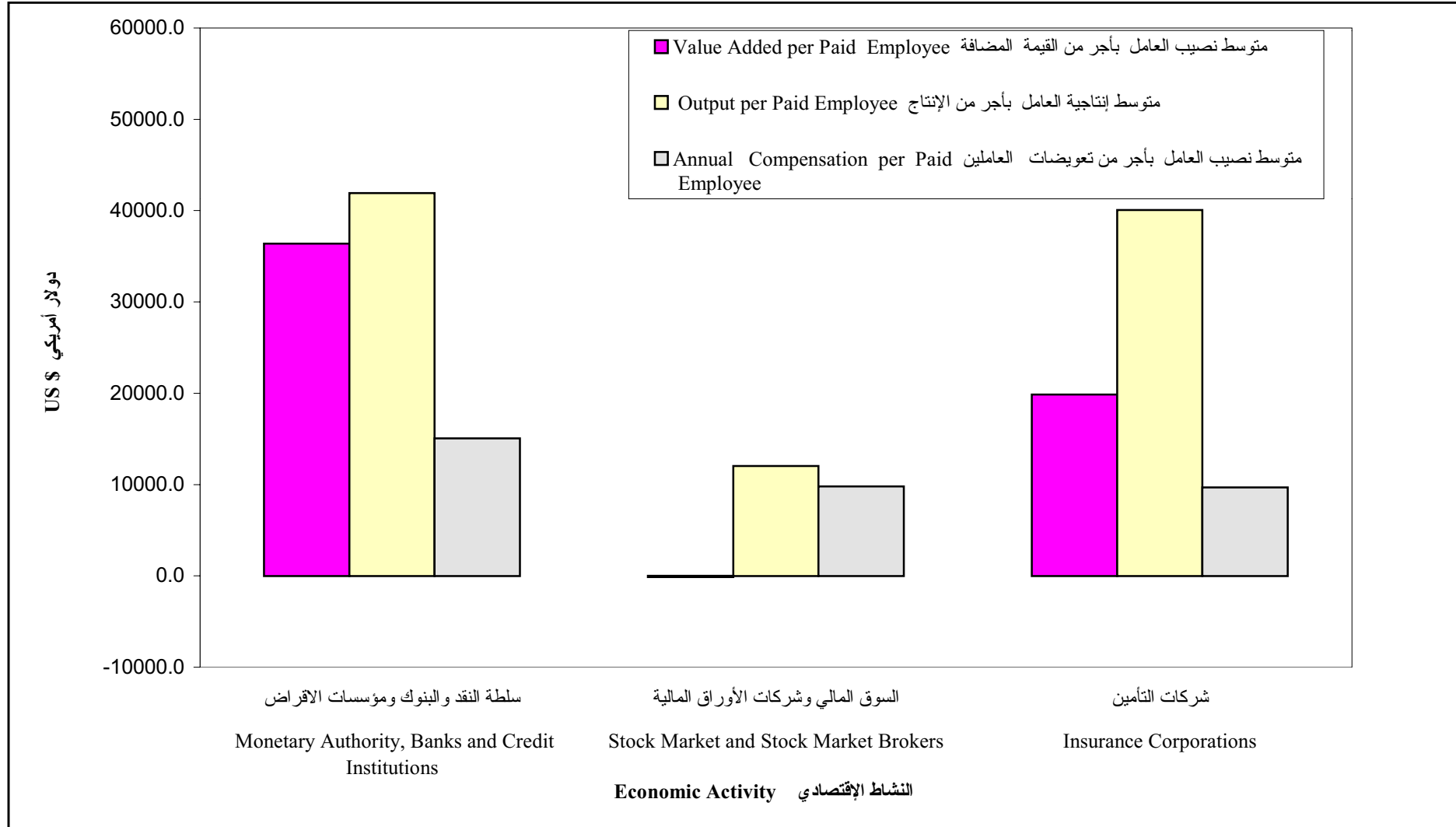
شكل 4: الإنتاج من النشاط الرئيسي والأنشطة الثانوية للأششطة المشمولة بالمسح في باقي الضفة الغربية وقطاع غزة - 2001

Figure 4: Output from Principal and Secondary for Surveyed Activities in Remaining West Bank and Gaza Strip - 2001



شكل 5: بعض المعدلات المستخلصة من المسح حسب النشاط الاقتصادي في باقي الضفة الغربية وقطاع غزة - 2001

Figure 5: Selected Ratios by Economic Activity in Remaining West Bank and Gaza Strip - 2001





Palestinian Central Bureau of Statistics

Economic Surveys Series

Finance and Insurance Survey– 2001

Main Results

April, 2003

“Cover Price 4 US\$”

PAGE NUMBERS OF ENGLISH TEXT ARE PRINTED IN SQUARE BRACKETS.
TABLES ARE PRINTED IN THE ARABIC ORDER (FROM RIGHT TO LEFT)

© April, 2003.
All rights reserved.

Suggested Citation:

Palestinian Central Bureau of Statistics, 2003. *Finance and Insurance Survey- 2001: Main Results.* Ramallah- Palestine.

All correspondence should be directed to:
Dissemination & Documentation Department/Division of User Services
Palestinian Central Bureau of Statistics
P.O.Box 1647, Ramallah - Palestine.

Tel: (972/970) 2 240 6340
E-Mail: diwan@pcbs.pna.org

Fax: (972/970) 2 240 6343
web-site: <http://www.pcbs.org>

Acknowledgment

The success of the Palestinian Central Bureau of Statistics' fieldwork teams could not be possible without the kind reception and full cooperation of owners and managers of the targeted enterprises. PCBS expresses its gratitude to all of them and appreciates their commitment to bringing this achievement into light.

Preface

The economic development represented by trade liberalization between countries, and economic agreements are one of the most important elements that made the financial transactions (transferring money, insurance on goods, bank facilities and other transactions) a basic need for the production of relevant statistics to this field, and that could not be achieved without the availability of specialized activity (which is the final internal) to cover such transaction, which is financial intermediaries activity.

Due to the importance of the financial activity represented by financial, monetary and insurance activities, the statistical agencies gave the statistical data related to these activities special importance in the process of producing official statistics.

The PCBS is pleased to issue the sixth volume of the Finance and Insurance Survey for the year 2001 for remaining West Bank and Gaza Strip.

This survey is implemented in spite of all difficulties and obstacles that the team work (administrative, technical and fieldwork) were exposed to, including mainly the Israeli measures which affected all our people in the public and private institutions.

This report includes the survey data for 2001 represented in tables for Remaining West Bank and Gaza Strip. Enterprises engaged in financial intermediaries activity were fully covered by this survey.

Economic surveys in various fields constitute the basic pillar for the compilation of Palestinian National Accounts. It is hoped that they will also satisfy the various needs and expectations of users in both private and public sectors.

April, 2003

**Hasan Abu Libdeh, Ph.D.
President**

Abbreviations

- GDP** : Gross Domestic Product.
- G.F.C.F** : Gross Fixed Capital Formation.
- FISIM** : Financial Intermediation Services Indirectly Measured.
- ISIC-3** : International Standard Industrial Classification of all Economic Activities, third version.
- No. of Ent.** : Number of Enterprises.
- PCBS** : Palestinian Central Bureau of Statistics.
- RWBGS** : Remaining West Bank and Gaza Strip.
- SNA** : System of National Accounts.
- UN** : United Nations.
- WBGS** : West Bank and Gaza Strip.

Table of Contents

Subject	Page
List of Tables	
List of Figures	
Executive Summary	[15]
1. Introduction	[15]
2. Objectives	[15]
3. Definitions	[15]
4. Methodology	[16]
5. Survey Stages	[16]
6. Main Findings	[17]
Tables	33
Figures	57

List of Tables

Table		<u>Page</u>
Table 1:	Number of Enterprises and Persons Engaged and Main Economic Indicators by Economic Activity in Remaining West Bank and Gaza Strip – 2001	35
Table 2:	Number of Persons Engaged by Economic Activity in Remaining West Bank and Gaza Strip – 2001	36
Table 3:	Compensation of Paid Employees by Type of Work and Economic Activity in Remaining West Bank and Gaza Strip – 2001	37
Table 4:	Compensation of Paid Employees by Gender and Economic Activity in Remaining West Bank and Gaza Strip – 2001	38
Table 5:	Assets by Economic Activity in Remaining West Bank and Gaza Strip – 2001	39
Table 6:	Assets by Type in Remaining West Bank and Gaza Strip – 2001	40
Table 7:	Cost of Acquisition of New Assets by Economic Activity in Remaining West Bank and Gaza Strip – 2001	41
Table 8:	Output from Principal and Secondary Activities by Economic Activity in Remaining West Bank and Gaza Strip – 2001	42
Table 9:	Output from Principal Activity for Financial Institutions by Economic Activity in Remaining West Bank and Gaza Strip – 2001	43
Table 10:	Financial Intermediation Services Indirectly Measured for Financial Institutions by Economic Activity in Remaining West Bank and Gaza Strip – 2001	44
Table 11:	Output from Principal Activity for Insurance Corporations by Economic Activity in Remaining West Bank and Gaza Strip – 2001	45
Table 12:	Output from Secondary Activity by Economic Activity in Remaining West Bank and Gaza Strip – 2001	47
Table 13:	Other Revenues and Transfers by Economic Activity in Remaining West Bank and Gaza Strip – 2001	48
Table 14:	Production Inputs by Economic Activity in Remaining West Bank and Gaza Strip – 2001	49

<u>Table</u>		<u>Page</u>
Table 15:	Other Production Expenditures by Economic Activity in Remaining West Bank and Gaza Strip – 2001	50
Table 16:	Fees and Taxes Due by Economic Activity in Remaining West Bank and Gaza Strip – 2001	53
Table 17:	Other Payments and Transfers by Economic Activity in Remaining West Bank and Gaza Strip – 2001	54
Table 18:	Investment by Economic Activity in Remaining West Bank and Gaza Strip – 2001	55
Table 19:	Selected Ratios by Economic Activity in Remaining West Bank and Gaza Strip – 2001	56

List of Figures

Figure		<u>Page</u>
Figure 1:	Number of Enterprises, Persons Engaged and Paid Employees by year in Remaining West Bank and Gaza Strip 1997 – 2001	59
Figure 2:	Main Economic Indicators by year in Remaining West Bank and Gaza Strip 1997 – 2001	60
Figure 3:	Components of Value Added for Surveyed Activities in Remaining West Bank and Gaza Strip – 2001	61
Figure 4:	Output from Principal and Secondary Activities for Surveyed Activities in Remaining West Bank and Gaza Strip – 2001	62
Figure 5:	Selected Ratios by Economic Activity in Remaining West Bank and Gaza Strip – 2001	63

Executive Summary

1. Introduction:

Financial Intermediation activities, represented by insurance and financial activities, have been given particular attention by the central statistical offices around the world due to the vital role they increasingly play in the economy.

In its endeavor to provide the basic statistical data on the Palestinian economy, the PCBS has conducted the sixth round of the Finance and Insurance survey for 2001, as the reference year. The PCBS also carries out a series of annual economic surveys including transport, storage and communication, industry, services, internal trade, and construction– contractors surveys.

2. Objectives:

The objective of the survey were to obtain data on:

- 2.1 Number of financial and insurance enterprises and persons engaged by activity.
- 2.2 Value of output and intermediate consumption.
- 2.3 Value added components.
- 2.4 Value of financial investment.
- 2.5 Payments and transfers.
- 2.6 Assets and capital formation.
- 2.7 Contribution of the surveyed activities to the GDP and other National Accounts variables.

3. Definitions:

3.1 Statistical unit: The SNA 93 defines two major statistical units:

- Institutional unit (enterprise): An economic entity that is capable, in its own right, of owning assets, incurring liabilities and engaging in economic activities and transactions with other entities.
- Establishment: An enterprise or part of an enterprise in which one group of goods and services is produced (with the possibility of having secondary activities).
As for financial sector it is the enterprise as statistical unit that is recommended by the SNA 93.

3.2 Output: Value of goods and services, including own-account goods, produced during a specific period.

3.3 Intermediate consumption: Value of production inputs from both goods and services.

3.4 Gross value added: output minus intermediate consumption.

3.5 No. of persons engaged: This includes unpaid owners and family members, and paid employees both permanent and temporary.

3.6 Compensation of employees: Wages, salaries and other allowances and remuneration in cash or in kind.

3.7 Taxes on production less subsidies: Taxes assessed on producers with respect to the production, sale, purchase or use of goods and services, less production subsidies.

3.8 Operating Surplus: Value Added – (Compensation of employees + Taxes on production less subsidies + Depreciation of fixed assets).

3.9 Principal economic activity: It is the main activity of the establishment during the reference year, using (ISIC- 3) for classification and coding.

3.10 Gross Fixed Capital Formation: it is measured by value of acquisitions less disposals of new or existing assets.

- 3.11 FISIM: it is measured by the total property income receivable by financial intermediaries minus their interest payable, excluding the value of any property income receivable from their own funds, as such income does not arise from financial intermediation.
- 3.12 Remaining West Bank: The West Bank except for those parts of Jerusalem, which were annexed after 1967 occupation by Israel.

4. Methodology:

- 4.1 Questionnaire: The questionnaire used in this survey has much in common with the other questionnaires in the economic surveys series. In designing the questionnaire, it was taken into account that it comprises the major economic variables pertaining to the examined phenomenon related to the insurance and financial activities and that it meets the needs of compiling the Palestinian National Accounts.
- 4.2 Coverage and sampling:
- 4.2.1 Coverage: The survey covers all enterprises engaged in the activities classified under the tabulation category (J) according to (ISIC-3) excluding money exchangers and insurance agents.
- 4.2.2 Sample design: Full coverage for all enterprises engaged in relevant activities.
- 4.2.3 Response rates:
- Over-coverage error rate = 0.0%
 - Non-response rate = 24.44%
 - Response rate = 75.56%

5. Survey Stages:

- 5.1 Preparation stage: This includes developing the questionnaire, manual, dummy tables, work plan, time-table, editing and coding rules.
- 5.2 Implementation stage:
- 5.2.1 Fieldwork operations: Due to the fact that the survey frame is small no recruitment and training for field workers was made excluding one fieldworker for Gaza Strip, but for the West Bank the technical staff had conducted the survey.
- 5.2.2 Data processing and tabulation: This phase includes:
- Developing a data entry program and training of operators.
 - Organizing data entry processes.
 - Post-data entry editing.
 - Tabulation.

6. Main Findings:

The following indicators are concluded from survey results for the 2001 year in RWBGS:

(Value in Million US \$)

Indicator	Financial Institutions	Insurance Corporations	Total
- Number of enterprises:	36	9	45
- Number of persons engaged:	3998	630	4628
- Compensation of employees:	59.9	6.1	66.0
- Output:	165.4	25.2	190.6
- Intermediate consumption:	22.6	12.7	35.3
- Gross value added:	142.9	12.5	155.4
- Taxes on production less subsidies:	15.6	1.6	17.2
- Depreciation of assets	31.1	1.8	32.9
- Operating surplus:	36.3	3.0	39.3
- Gross fixed capital formation:	20.3	0.4	20.7